

# GETAFE



BOLETIN INFORMATIVO DEL AYUNTAMIENTO

N.º 292 \* 1ª QUINCENA - SEPTIEMBRE 1998



El primer  
parque  
de ocio  
del sur  
estará  
aquí

Coliseum Alfonso Pérez: Getafe, a la cabeza  
en calidad de instalaciones deportivas



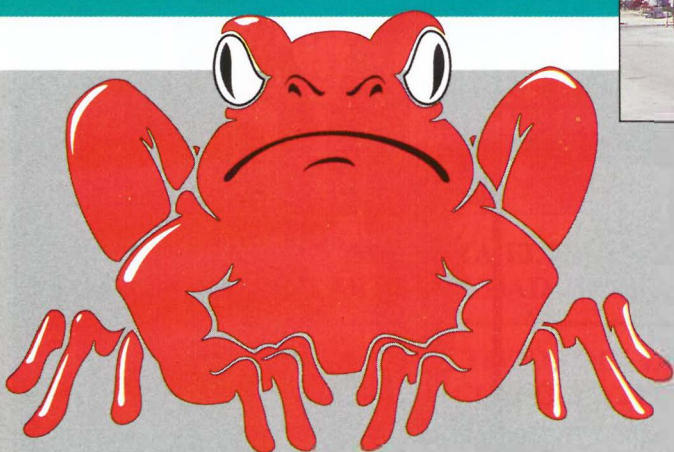
98/99

Programa  
Centros  
Cívicos  
de  
Getafe

en el interior

separata

LYMA instala 80 paneles  
solares para ahorrar energía



Semana de la Juventud:  
Nunca los derechos humanos  
se han reflejado  
en tantas actividades





## Coliseum Alfonso Pérez: un magnífico estadio polivalente

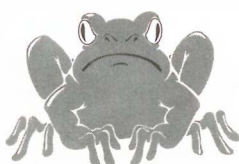
A inauguración del Coliseum "Alfonso Pérez" se convirtió en uno de los acontecimientos más importantes del año junto con la del Teatro Auditorio Municipal "Federico García Lorca". Durante varios días, los vecinos de Getafe pudieron conocer este magnífico equipamiento deportivo, tercero de la Comunidad de Madrid, a través del Triangular de fútbol europeo disputado por el Atlético de Madrid, Feyenoord y Borussia Dortmund, el Torneo Internacional Infantil de fútbol, y el concierto de rock con Rosendo, Los Porretas, Hamlet y los Enemigos. Un día antes de la inauguración oficial, a la que asistió el Presidente Regional, Ruiz-Gallardón, el estadio fue visitado por el futbolista internacional de Getafe, Alfonso Pérez, que no podía asistir al acto oficial por estar concentrado con la selección nacional de fútbol. *z*



2





**Sumario****OPINION: LOS GRUPOS MUNICIPALES ESCRIBEN EN LAS PAGINAS 5 Y 6****GETAFE TENDRA EL MAYOR COMPLEJO DE OCIO DE LA ZONA SUR 7****JOSE LUIS SANCHEZ TOMO POSESION COMO CONCEJAL DENTRO DEL GRUPO DE IZQUIERDA UNIDA 9****LOS DERECHOS HUMANOS, PRESENTES EN LA "SEMANA DE LA JUVENTUD" 10-11****EL COLISEUM "ALFONSO PEREZ" BRILLO EL DIA DE SU INAUGURACIÓN 12-13****ENSEÑANZA SECUNDARIA Y EN TURNOS NOCTURNOS EN DOS INSTITUTOS 15****TODO EL PROGRAMA DE FORMACION PARA MUJERES 16****EL SISTEMA SOLAR INSTALADO POR LYMA HA SUMINISTRADO YA 20.000 LITROS DE AGUA CALIENTE 17****CLARA OBLIGADO PRESENTA EL ULTIMO LIBRO EN EL CENTRO DE ARTE "CIUDAD DE GETAFE" 19****TODA LA OFERTA DE ACTIVIDADES DEPORTIVAS PARA ESTE CURSO 20-21****Instalaciones del siglo XXI**

**H**ACE veinte años los pueblos como Getafe situados en el área metropolitana de la capital adolecían de los equipamientos básicos para vivir. No había colegios, no había institutos, no había hospitales, no había centros universitarios... afortunadamente en dos décadas el panorama ha cambiado de forma apreciable y aunque aún existe un gran déficit en infraestructuras de comunicación, la preocupación no está situada en la cantidad de equipamientos sino en la calidad.

Los vecinos de la zona sur quieren dejar de ser de segunda clase y reclaman, con toda justicia, un nivel de calidad acorde con las necesidades del siglo XXI. En Getafe, la construcción de la Ciudad Deportiva, con el Coliseum "Alfonso Pérez" recientemente inaugurado, las piscinas cubiertas y de verano y las pistas polideportivas anexas, supone un salto cualitativo apreciable. Un magnífico estadio con capacidad para 15.000 personas, cinco piscinas cubiertas y de verano, campos de entrenamiento y pistas multiusos con un diseño moderno y vanguardista están ya al servicio de todos los vecinos.

El esfuerzo económico que esta inversión requiere y el orgullo de poseerlas en nuestra ciudad, debe empujarnos a todos a cuidar y disfrutar unas instalaciones que, sin duda, elevarán nuestra calidad de vida. *z*

3

**BOLETÍN INFORMATIVO DEL AYUNTAMIENTO DE GETAFE***Deposito Legal: M. 3.742.1875  
Tirada: 50.000 ejemplares*

EDITA

Ayuntamiento de Getafe

DIRECTORA

Rosa María Ferrero

REDACTOR

Nicolás Méndez

SECRETARÍA DE REDACCIÓN

Julio Bernad

FOTOGRAFÍA

Miguel Angel Martín

DISEÑO Y DIAGRAMACIÓN

Natalia González

REDACCIÓN

Plaza de la Constitución, 1

Tel.: 91 649 91 38

Getafe (Madrid)

MAQUETACIÓN E IMPRESIÓN

LERKO PRINT, S.A.

P.º Castellana, 121. Madrid

DISTRIBUYE

Atenea Publicidad, S.L.

Tels.: 91 696 16 80/18-49

## III Jornadas de Rol Ascalon'98

Los próximos días 3 y 4 de octubre podéis participar en las III Jornadas de Rol organizadas por el club Ascalon en el Centro Cívico Juan de la Cierva (plaza de las Provincias, s/n). Versarán sobre juegos de rol, estrategia, simulación, y cartas. Más de 100 partidas abiertas y diferentes torneos (vampiros, exhibición *Fading Sun*, Tribunal de la Orden Hermes, Mascarada...), Rol en vivo, torneo Magic puntuable para el ranking y campeonato de Warhammer. Más información en el Centro Cívico Juan de la Cierva, todas las tardes de 17 a 21,30 horas, teléfono 91 681 25 10.

**VIVE'N'ROL**  
Programa de radio dedicado al mundo de los juegos de Rol Onda Joven Getafe (100.4).  
Miércoles de 21,00 a 22,00 horas

### JUGAR AL ROL EN GETAFE

LOS juegos de Rol son un entretenimiento que durante estos últimos años están atrayendo cada vez a más jóvenes. Estos juegos desarrollan la imaginación y la creatividad permitiendo a sus jugadores ser protagonistas de fascinantes historias, héroes de mundos míticos, además de fomentar las relaciones sociales entre ellos.

Desde hace cinco años, el club de Rol Ascalon, con la colaboración de la Delegación de Juventud, se está encargando de fomentar entre los jóvenes de Getafe la práctica de estos juegos. Ascalon realiza periódicamente talleres de iniciación al Rol y pintado de figuras, un programa de radio dedicado al Rol, cine, literatura y temas afines y partidas abiertas a todo el mundo semanalmente en su sede.

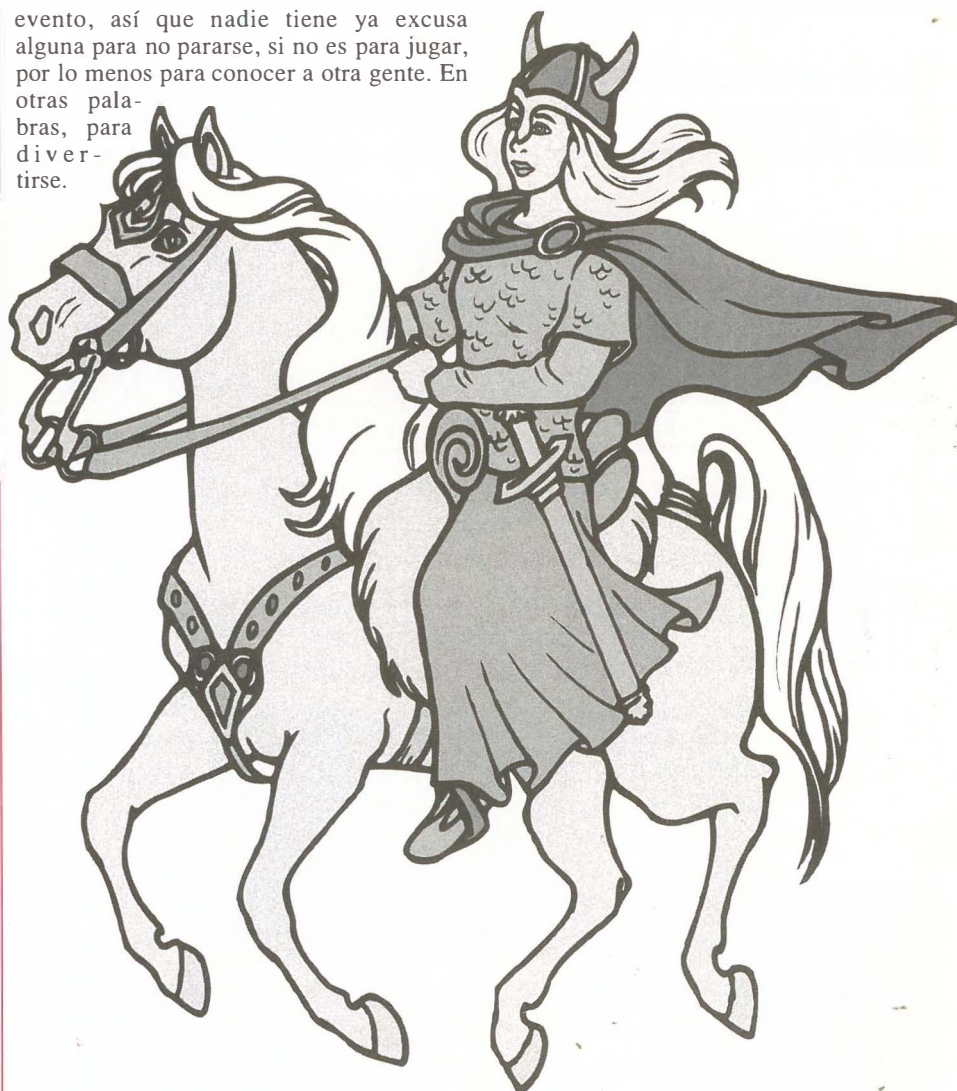
La asociación cuenta con más de sesenta socios para los cuales ofrece todo tipo de actividades como salidas a albergues, viajes a encuentros de rol en otras localidades o provincias, y pone a su disposición el espacio y el material necesario para el desarrollo de las partidas.

Pero la actividad más importante del club son las Jornadas de Rol Ascalon realizadas con la colaboración del Ayuntamiento de Getafe a través de la Delegación de Juventud. Este encuentro anual es, desde su primera edición en el año 94, el mejor en su género de todos los celebrados en la zona sur de Madrid, con una asistencia aproximada de más de 800 personas de toda la Comunidad e incluso de fuera de ésta. A estas Jornadas puede acudir cualquier persona dispuesta a practicar el juego de Rol o simplemente aprender a jugar, además de tener la posibilidad de probar con juegos relacionados como son los juegos de simulación o los juegos de cartas coleccionables.

Este año se celebrarán las Jornadas de Rol Ascalon'98, los días 3 y 4 de octubre en el Centro Cívico de Juan de la Cierva (situado en la plaza de las Provincias s/n), resultando ser éste un magnífico entorno para reunir a tanto número de personas. Se están preparando actividades de todo tipo para que todos los que la visiten disfruten. Estas actividades engloban desde partidas abiertas de Rol, torneos de Rol, simulación, cartas o estrategia hasta proyección de películas relacionadas o múltiples torneos de reglamento de rol, figuras de plomo...

En esta su tercera edición oficial, las Jornadas Ascalon prometen ser las mejores desde la primera celebración de este

evento, así que nadie tiene ya excusa alguna para no pararse, si no es para jugar, por lo menos para conocer a otra gente. En otras palabras, para divertirse.



#### CLUB DE ROL ASCALON

Casa de la Juventud  
Calle Guadalajara, 1  
28901 Getafe  
Tfno.: 91 682 14 60

Centro Cívico Juan de la Cierva  
Plaza de las Provincias, s/n.  
28903 Getafe  
Tfno.: 91 681 25 10

#### JORNADAS DE ROL ASCALON

Centro Cívico Juan de la Cierva  
Plaza de las Provincias, s/n.  
28903 Getafe  
Tfno.: 91 681 25 10





## Getafe no se merece este PP

Tras el Partido Popular la reiterada decisión de votar contra intereses locales. Hasta ahora, amparados en órdenes que vienen de "más arriba", se han opuesto a que se le pida al Ministerio que cumpla lo firmado y entierre la vía. Se han opuesto al desarrollo de la ciudad votando en contra de la ordenación urbanística. Se han opuesto a que la ciudad avance votando en contra, y sin alternativas, de los presupuestos municipales. Se han opuesto al bienestar de los ciudadanos de Getafe mostrándose a favor del "medicamentazo".

Siempre que hay alguna propuesta que beneficie a los ciudadanos, al desarrollo de la ciudad o a la mejora en infraestructuras, el Partido Popular está sistemáticamente en contra.

Han desatado una persecución contra muchas empresas de la localidad sometiendo a un seguimiento administrativo y acabando incluso con algunas de ellas.

Siempre había como excusa "órdenes de arriba". Algunos pensamos que sencillamente este Partido Popular no sabe ni tiene proyecto para Getafe.

En la última decisión del Partido Popular ya no vale ni la obediencia debida.

Cuando estaba a punto de hacerse realidad una de las grandes infraestructuras cultural-

deportiva de nuestra ciudad, cuando en todo el país se hablaba en positivo de la magnitud de la inauguración prevista, cuando los ciudadanos se movilizaban para estar el primer día en un torneo internacional deportivo, cuando cargos públicos de todo el Estado, incluidos alcaldes del PP de otras comunidades, nos demandaban venir a Getafe. Cuando a través de televisión en Alemania y Holanda además de Telemadrid se hablaba de Getafe, cuando las administraciones (Comunidad y Ayuntamiento) presumían de una gran obra para la ciudad de Getafe, cuando más de 5 horas de televisión y más de



100 noticias de prensa hablaban en positivo de nuestra ciudad, el Partido Popular de Getafe se descuelga con declaraciones a través de su portavoz el Señor Moreno afirmando que... "éstos son logros que Getafe no se puede permitir...", "...esto es un despilfarro..."

Tuvo el propio Consejero de Obras Públicas y Transportes de la Comunidad, miembro del PP, llamar al orden al ínclito portavoz popular de Getafe y recordarle que este proyecto era de la Comunidad y del Ayuntamiento, y el mismísimo Presidente Alberto Ruiz-Gallardón el que recordó al señor Moreno que parece que no se había dado cuenta de la importancia que tiene para Getafe y para el sur de la Comunidad el Coliseum.

Como siempre el norte, Majadahonda, Las Rozas, Pozuelo, reivindican para su zona este tipo de infraestructuras; cuando nuestras ciudades del sur las consiguen el Partido Popular de Getafe dice que no nos las merecemos.

Qué lástima que el Partido Popular de Getafe no haya puesto el mismo empeño en oponerse a los vertederos y los lodos de Perales del Río y sin embargo se empeñe en que para esta ciudad es un lujo un estadio donde se puedan concentrar actuaciones culturales y deportivas con calado nacional e internacional.

Todo el mundo, alcaldes y concejales de todos los partidos, deportistas, clubes de toda España desde Galicia hasta Andalucía ha felicitado a Getafe por esta infraestructura, y me atrevería a decir que la ciudad entera se siente orgullosa, incluidos votantes del PP y varios concejales de este grupo.

Sin embargo al portavoz popular le parece una obra indigna. Con la oportunidad que le caracteriza, el señor Moreno, que no puede ser tan torpe, ha vuelto a estar en contra de los intereses de Getafe.

Lo dicho. Getafe no se merece este Partido Popular.

Santos Vázquez Rabaz  
CONCEJAL DELEGADO DE DEPORTES

5



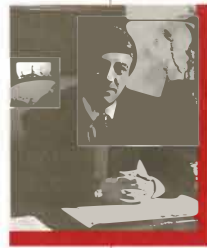
## Tanatorio municipal de Getafe: una necesidad inaplazable

A necesidad de que una población como Getafe disponga de un Tanatorio Municipal, es algo que desde hace ya muchos años I.U. viene demandando. Formaba parte de nuestro programa en las anteriores elecciones y por lo tanto es un objetivo que desde este Gobierno Municipal queremos impulsar antes de que se agote esta legislatura.

Con esta medida recogemos el sentir de multitud de vecinos y vecinas de Getafe que en momentos especialmente dolorosos tienen que desplazarse a otras localidades al no contar en la nuestra con un servicio público que se hace imprescindible en una ciudad de 150.000 habitantes.

Ha habido diversos intentos que valoraban diferentes posibilidades, desde la gestión mixta, la privada y la pública. Desde I.U. y a la luz de

los estudios realizados apostamos por la gestión pública municipal, como instrumento que garantiza al ciudadano un mejor y más completo servicio, un coste menor y además la posibilidad de generar beneficios económicos para el Ayuntamiento, que a su vez permitan no sólo ofrecer a los getafenses unos servicios funerarios adecuados permanentemente y evitarle desplazamientos y mayores gastos, sino que además esos mayores recursos económicos podrían utilizarse para compensar otros servicios sociales para colectivos como mayores, juventud, mujer, infancia, o educativos, deportivos, etc., que los recortes presupuestarios de los gobiernos central y regional del P.P. al Ayuntamiento de Getafe pueden hacer que peligren en un futuro no muy lejano.



Evitar gastos y trastornos de desplazamientos a otras localidades en momentos tan dolorosos a los vecinos de Getafe; proporcionar un servicio ampliamente demandado en nuestra localidad y potenciar un servicio público de calidad como instrumento de reequilibrio y defensa de los servicios sociales municipales, en momentos en los que la derecha representada en los gobiernos del P.P. pretende eliminarlos, son los objetivos que desde la izquierda que representa I.U. en el Gobierno Municipal de Getafe pretendemos satisfacer con esta propuesta de Tanatorio Municipal, antes de terminar esta legislatura.

Gregorio Gordo Pradel  
PRIMER TENIENTE DE ALCALDE  
PORTAVOZ GRUPO IZQUIERDA  
UNIDA



## Partido Popular, cumple; PSOE, miente

¡EJAMOS lejos de nosotros un caluroso verano en el que no han faltado "culebrones": como el protagonizado por el Sr. Clinton y la Srta. Lewinsky; además de los no menos entretenidos que han tenido como protagonistas a varios líderes socialistas de nuestro país Borrel-Almunia; Morán-Almeida (?).

Y la verdad es que para algunos este nuevo curso político ha comenzado cargado de sorpresas, sobre todo a esos presos de las cárceles españolas que han visto cómo a principios de septiembre tenían unos nuevos, y curiosos, compañeros de prisión: Vera, Barriónuevo, Urralburu o Aragón (alguno de ellos todavía preparando las maletas). Los españoles vuelven a confiar en las instituciones, vuelven a confiar en la justicia: "todos somos iguales ante la ley".

Pero ya de vuelta en nuestro municipio, y después de poder escuchar todos esos rumores que tras el verano corretean entre nuestras calles (que si primarias en el PSOE, que si alguna discográfica en busca de una cassette titulada GETAFE MIX con supuestas grabaciones donde se escuchan voces, graves y agudas, de personajes de nuestra ciudad cantando al son de música cubana aquello de "si tú quieres probar mi pastelito sólo tienes que pedirlo"), observamos con sorpresa cómo el PSOE, partido que gobierna nuestra ciudad, continúa mintiendo a nuestros ciudadanos. Veán, veán:

¿Recuerdan Uds. que el Partido Popular de Getafe propuso que durante este verano el precio de las piscinas e instalaciones deportivas municipales costaran a los desempleados de nuestro municipio un 50% menos? ¿Lo recuerdan? El Alcalde de Getafe aprobó esta propuesta, pero curio-

samente se olvidó de cumplirla y los precios de las piscinas fueron los mismos.

¿Recuerdan Uds. que el Partido Popular de Getafe propuso que se limpiaran todas y cada una de las pintadas que ensucian nuestra ciudad? ¿Lo recuerdan? ¿Recuerdan también que el Alcalde de Getafe aprobó esta propuesta y se comprometió (declaraciones en medios de comunicación) a invertir 120 millones en llevar a cabo esta actuación? Curiosamente las pintadas siguen donde estaban.

¿Recuerdan Uds. que el gobierno municipal creó una Empresa Municipal de Limpiezas con un aumento impresionante del gasto en este servicio público (algún día, no muy lejano hablaremos de las contrataciones que se llevan a cabo en esta empresa municipal)? ¿Por qué las calles de nuestra ciudad continúan igual de sucias, o algunas de ellas incluso más?

¿Recuerdan Uds. a algún Concejal del PSOE declarar en medios de comunicación que se había invertido en el mantenimiento de las instalaciones deportivas de nuestro pueblo no sé cuantos miles de millones? ¿Alguno de Uds. se ha paseado, por ejemplo, por las instalaciones de Juan de la Cierva?

El PSOE miente y no se cansa de mentir, de engañar a los ciudadanos que confían en que sus impuestos serán bien gestionados y utilizados. Me preocupa que esto se convierta en una enfermedad crónica.

Por el contrario sí he podido observar cómo el Partido Popular cumple:

– Nuevo Campo de Fútbol, con una impresionante inversión que hay que agradecer a los

ciudadanos, ya que son ellos los que han hecho posible esta obra con sus impuestos. Un monumento al deporte que ahora, el gobierno municipal tiene que ser capaz de rentabilizar y dotar de actividad. Sólo espero que no le ocurra a este campo como le ha ocurrido a los demás campos de fútbol, e instalaciones deportivas, del municipio porque si así fuera el dinero que se echaría a perder no sería el del Sr. Alcalde sino el de todos los ciudadanos de Getafe como en tantas y tantas ocasiones.

– A punto de adjudicar las obras del enterramiento de la vía del tren a su paso por el municipio. El impulso que el Gobierno del Partido Popular en la Comunidad de Madrid está dando a esta obra va a conseguir que en el menor plazo posible los ciudadanos de Getafe puedan ver, por fin (mira que Leguina gobernó años y ha tenido que venir el Partido Popular y "en menos que canta un gallo" va a llevar a cabo las obras) las vías del tren soterradas.

– Inversiones en el Arroyo Culebro con la consiguiente creación de empleo y creación de zonas de ocio. Etc., etc.

Uds. mismos pueden comprobarlo, yo me pongo a su disposición para documentarles: el Partido Popular, cumple; el PSOE, miente.

Posiblemente estemos ante el comienzo de un curso político cargado de sorpresas, a más de uno se le va a aparecer Isabel Gemio con o sin "cubanito" (con todos mis respetos a los hombres y mujeres de ese bello país, Cuba, que sufren sobre sus cabezas la dictadura de Castro); un curso político calentito, y no hablo de la climatología de ese país caribeño que más de un político de Getafe conoce.

José Luis Moreno Torres  
PORTAVOZ G.M. PARTIDO POPULAR

GRUPO MIXTO

## Como en 1934: ¿El PSOE a las barricadas?

VARIOS historiadores aseguran que el proceso más decisivo contra la primera democracia española ocurrido durante la historia de la República de 1931-36, antes de julio de 1936, fue el cambio de la política socialista en 1933 iniciando su radicalización contra el Estado y sus Instituciones, aunque no existe coincidencia en el análisis de las causas de ese cambio.

Stanley G. Payne dice en su obra *La primera Democracia española*: "Unos lo atribuyen sobre todo al peligro que suponía la derecha tras la derrota socialista de 1933 y el ascenso consiguiente de la CEDA". (El PP de entonces).

Escribe Santos Juliá en *Historia del socialismo español (1931-1939)*: "Quizás convenga recordar en este contexto que las primeras manifestaciones de dirigentes socialistas sobre la necesidad de adueñarse de todo el poder o de conquistarlo por los medios que fuese –lo que no excluía naturalmente el empleo de la violencia– no guardan relación alguna con un presunto temor a la amenaza del fascismo. Los socialistas comenzaron a elaborar el discurso de la conquista del poder inmediatamente después de que fueron excluidos del gobierno".

Y llegó 1934 y los socialistas desencadenaron la Revolución de Octubre: una rebelión contra el poder democrático legítimamente constituido sólo por no aceptar su pérdida del poder. "La rebelión socialista empezó a gestarse el mismo día que el partido socialista abandonó el poder. No disimuló

su propósito ni su intento la dirección del Partido Socialista Obrero: se lanzó a la tarea de preparar un movimiento revolucionario". (Diego Martínez Barrio, Memorias)

Las consignas revolucionarias contra el poder democrático las llevaban a las cabecezas regionales los diputados del PSOE, cumpliendo órdenes del secretario general de entonces, Francisco Largo Caballero. El 14 de enero de ese año, en un banquete de la Federación Gráfica Socialista decía cosas de este tenor: "Si la clase trabajadora quiere el poder político, lo primero que tiene que hacer es prepararse en todos los terrenos. Porque eso no se arranca de las manos de la burguesía con vivas al socialismo. No. Es preciso luchar en las calles, sin lo cual no se podrá conquistar el poder". "Con la rebelión socialista de 1934, la izquierda española perdió hasta la sombra de autoridad moral para condenar la rebelión de 1936" (Salvador de Madariaga).

Ahora tenemos al PSOE de hoy, haciendo igualmente proclamas contra la Justicia y contra el gobierno que según los socialistas la tiene mediaticada. Dicen que sí pero en realidad no acatan fácilmente las sentencias de un Estado de Derecho si no les son favorables y amenazan con "romper la baraja". Siguen sin digerir bien su pérdida democrática del poder. No saben perder.

Parece que no se quiere acabar con el guerracivilismo de "las dos Españas" y el PSOE no renuncia a liderar una de ellas. Conocen que tie-

nen detrás de sí nueve millones de "barriónuevos", de "roldanes", de "filesios", o sea nueve millones de españoles que, en servidumbre voluntaria, ya en 1996 dieron su voto favorable a la corrupción existente, y ahora (según reflejan las encuestas) seguirán apoyándoles pese a las sentencias por terrorismo de Estado. Por eso difícilmente se despegará el PP que aspira a liderar la otra España. Esta peligrosa bipolarización beneficia a ambos partidos electoralmente, imponen el bipartidismo, pero puede traernos funestas consecuencias.

González lanza crípticas amenazas y Rodríguez Ibarra dispara sus cañones: "Si este partido, el PSOE, se empeña en que Vera y Barriónuevo no entren en la cárcel, no entrarán". (Observemos que no dice que aunque entren en la cárcel luego los van a sacar en 10 días como a los de Filesa. No. Dice que "no entrarán") "Treinta mil personas" –un verdadero ejército popular– en la puerta de la cárcel bastarían (según Ibarra) para dinamitar el cumplimiento de la ley. La nota oficial dada por el partido ante la orden de encarcelamiento de Barriónuevo y Vera, es lo más parecido a una declaración de guerra. El actual comportamiento de los socialistas les sitúa anacrónicamente en 1933.

Treinta mil socialistas bastarían para "ciscarse" en el Estado de Derecho. ¡Ojo a este PSOE nacional y socialista y a sus líderes actuales!

Luis Yubero Romano  
PORTAVOZ DEL GRUPO MIXTO







El Consejero, el Alcalde y el Concejales de Urbanismo en la presentación.

## Denominado "Parque de Andalucía" Getafe tendrá el mayor complejo de ocio de la zona sur

*El Consejero de Obras Públicas, Luis Eduardo Cortés, acompañado del Alcalde, Pedro Castro, anunció la creación de un macrocentro de ocio de más de 24 hectáreas en el Arroyo Culebro de nuestra localidad. El proyecto, cuya denominación será, Parque de Andalucía, contará con un bulevar de tiendas, un área de medianas superficies y un gran complejo de ocio. La inversión asciende a 17.000 millones de pesetas y se prevé la creación de 1.500 puestos de trabajo directos y un número por determinar de indirectos. Las obras comenzarán en Navidad y finalizarán en marzo del año 2000. El promotor es el grupo Neinver.*

Una empresa Neinver, promotor de este proyecto invertirá la mayor parte de la inversión total, concretamente de 12.000 a 13.000 millones de pesetas, el resto lo aportarán las empresas privadas que decidan realizar cualquier actividad en este centro.

Una vez aprobado por la Comunidad este macrocentro tan solo resta la concesión, por parte del Ayuntamiento, de las diferentes licencias de instalación a las empresas.

Luis Eduardo Cortés defendió el proyecto asegurando que la zona sur de la Comunidad, es una de las zonas más importantes de la Comunidad de Madrid, también de España y por ende de la Europa comunitaria. Actualmente esta zona, con Getafe a la cabeza, es una de las zonas de máximo desarrollo de la Unión Europea. Pero concretamente esta zona de Getafe está estratégicamente situada entre la Nacional IV o carretera de Andalucía y la M-50. Es ideal esta zona, desde el punto de vista de desarrollo económico gracias a la encrucijada de grandes vías de comunicación.

### FASES

El complejo tendrá tres fases de construcción. La primera concluirá en septiembre de 1999 y supondrá la puesta en servicio de 10.000 metros cuadrados de bulevar comercial. Este bulevar se agrupará en unidades de negocio independientes que no serán superiores a los 2.500 metros cuadrados y abarcará distintos sectores. El número de establecimientos previstos es de 90. "En esta zona se exigirá calidad a los empresarios que alquilen un local y se instalen", afirmó el Consejero.

La segunda fase, que significará la construcción de un centro de ocio, estará finalizada en septiembre del 2000. Este complejo contará con un megaplex de 24 salas de minicines que se convertirá en la mayor oferta de este tipo en la zona sur de Madrid. Este área se complementará con una amplia instalación de actividades recreativas y restauradoras. Además, el centro de ocio incluirá: bolera,

salas de juegos, realidad virtual, parque infantil, pubs, discoteca, restaurantes temáticos y una videoteca, todo ello en una superficie de 34.500 metros cuadrados.

La conclusión de la tercera fase, que abarca el resto de las superficies comerciales, será en marzo del año 2000. Este área se completará con medianas superficies de distintas actividades y un autocenter, todo ello en una superficie de 18.000 metros cuadrados.

### ARPEGIO

El desarrollo de este centro se situará en terrenos de propiedad de Arpegio, la empresa

pública de la Comunidad de Madrid encargada del desarrollo del suelo, situados en la zona conocida como Arroyo Culebro situada en los municipios de Getafe, Leganés y Pinto. Es una gran extensión de suelo con distintos usos, industrial, comercial y residencial. El desarrollo más avanzado es el situado en la zona de Getafe, con la instalación a pleno rendimiento del Centro Logístico de Abastecimiento, impulsado por el grupo Riofisa del BBV a la cabeza, la venta de parcelas a 100 empresas de las cuales 50 están funcionando y la construcción de la urbanización de viviendas unifamiliares "Pórtico del Sur".



**La inversión es de 17.000 millones para construir 24 hectáreas de servicios**

**El centro de ocio contará con una megaplex con 24 salas de cine, restaurantes temáticos, videoteca y actividades recreativas y restauradoras**

**La primera fase finalizará en septiembre de 1999**



Organizado por las Delegaciones de Servicios Sociales y de Educación e Infancia

## Programa de apoyo educativo para los chicos y chicas de 7 a 12 años

El Ayuntamiento, a través de las Delegaciones de Servicios Sociales y de Educación e Infancia han organizado un programa de apoyo educativo dirigido a chicos y chicas de 7 a 12 años con dificultades educativas y a sus familias. Se desarrollará en los Centros Cívicos de la Alhóndiga, Juan de la Cierva, Margaritas, San Isidro y Sector Tres. Las personas que estén interesadas en colaborar como voluntarias pueden hacerlo.

El programa ofrece mejorar los aspectos básicos que impiden un normal desarrollo escolar y social:

lectura, razonamiento, atención, métodos de estudios, autoestima, relaciones sociales..., y asesorar a las familias para dar una respuesta más eficaz a estas situaciones.

Este proyecto está dirigido por profesionales como trabajadores sociales, psicólogos y

voluntarios con la colaboración de profesores, tutores, equipos de orientación, alumnos y familias.

Se llevará a cabo con grupos de alumnos en dos sesiones semanales de hora y media de duración fuera del horario escolar y con grupos de familias en sesiones mensuales. **z**

### En este programa pueden participar voluntarios

## Información

Las personas interesadas en participar en este programa, tanto si es como voluntario o para sus hijos o hijas pueden dirigirse a los Centros Cívicos donde se desarrollará y en el Servicio Educativo Comunitario de la Delegación de Educación e Infancia.

- Centro Cívico Alhóndiga: Plaza Pazos Prías s/n. Teléfono 91 682 00 12.

- Centro Cívico Juan de la Cierva: Plaza de las Provincias s/n. Teléfono 91 681 25 10.

- Centro de barrio Las Margaritas: Avda de las Ciudades s/n. Teléfono 91 682 33 57.

- Centro Cívico San Isidro: Leoncio Rojas, 8. Teléfono 91 683 30 00.

- Centro Cívico Sector Tres: Avda del Camuerzo s/n. Teléfono 91 682 61 11.

- Servicio Comunitario de Educación e Infancia: Avda de las Ciudades s/n. Teléfonos 91 682 20 04/ 91 681 51 78.

## 8 Vehículo para personas de movilidad reducida

RACIAS a un convenio firmado por el Ayuntamiento con la Asociación de Minusválidos Físicos "Trotamundos", personas con movilidad reducida de Getafe podrán disponer de una furgoneta con adaptaciones técnicas. La furgoneta, propiedad del Ayuntamiento, es fruto de la petición de los Servicios Sociales a la Consejería de Salud. Dispone de nueve plazas y serán la Agrupación "Trotamundos", la "Asociación de Familiares de Enfermos de Alzheimer" y la "Asociación de Esclerosis Múltiple" quienes dispongan de ella para cubrir sus necesidades. "Trotamundos" controlarán su uso. **z**

Antonio Alonso y Carmen García Rojas en el momento de entrega del vehículo.



## Federación de Asociación de Vecinos

### Las sorpresas al regreso de las vacaciones

El partido Popular nos ha recibido a la vuelta de las vacaciones con un "regalo" para los ciudadanos.

1. La puesta en marcha del "medicamentazo".

2. La "rebaja" de dos tarifas telefónicas.

La puesta en marcha del llamado "medicamentazo" es el ejemplo de como, por cabezonería, el gobierno no da marcha atrás en una decisión tomada meses atrás, aunque ya se haya comprobado que el supuesto ahorro de esta medida es el "chocolate del loro". Por el contrario, aboca a miles de pensionistas y jubilados, con enfermedades crónicas, a comprar los medicamentos que les mantienen la salud y calidad de vida de la que disfrutan actualmente. Ha costado tiempo y esfuerzo el que nuestros mayores gocen de una forma física óptima que les posibilite disfrutar de las cosas que antes, por falta de tiempo y dinero, no han podido dis-

frutar y ahora se ven privados de uno de los elementos sustentadores de su bienestar o a sufrir una considerable merma de sus ingresos.

En cuanto a la "rebaja" de las dos tarifas telefónicas, los ciudadanos de a pie no vemos dónde está la rebaja, aunque sí vemos la hipocresía del Gobierno diciendo que las tarifas no se incrementan. Que no mientan como bellacos y lo expliquen:

- La cuota fija sube 200 pesetas.

- La tarifa metropolitana por pasar del paso al segundo sube casi un 17%.

- El "contestador gratis" a partir de septiembre pasa a costar 200 pesetas.

- ...y no digamos de los usuarios de Internet, cuyas tarifas suben casi el doble del precio actual.

Desde estas humildes líneas le pedimos al gobierno del Partido Popular que no engañe a los ciudadanos y que no nos trate como si fuéramos imbéciles y analfabetos y que diga la verdad: que las tarifas bajan para las llamadas provinciales, nacionales e internacionales; es decir, las que habitualmente no usamos los ciudadanos de a pie, por lo cual los precios bajan para los de siempre: para los pudientes más barato; para los desfavorecidos: más madera.

Pero eso sí: "España va bien" con esta sorpresa hipócrita y mientras tanto la subida de los salarios de los trabajadores por debajo del IPC. **z**





## José Luis Sánchez del Pozo toma posesión como concejal

En el último Pleno Extraordinario celebrado en el mes de julio tomó posesión como concejal de la Corporación Municipal, José Luis Sánchez del Pozo, dentro del grupo municipal de Izquierda Unida. José Luis Sánchez, docente de profesión, sustituye a Felipe García Labrado que renunció a su cargo.

Después de prometer cumplir "fielmente las obligaciones del cargo de Concejal con lealtad al Rey y hacer guardar la Constitución como norma fundamental del Estado", recogió de manos de la Presidencia la medalla y la banda, distintivos de los miembros de la Corporación, se incorporó a la sesión. Dentro del Gobierno Municipal (PSOE-IU) se ocupará de la Delegación de Salud y Consumo.

Entrega del distintivo de Concejal a José Luis Sánchez.



Es un servicio de referencia nacional

## Reapertura de la Unidad de Grandes Quemados del hospital

El Director Provincial del Insalud, Albino Navarro, junto con la Concejala Delegada de Salud, Laura Lizaga (IU), y representantes del 061, SAMUR y SERCAM, asistieron a la apertura de las nuevas instalaciones de la Unidad de Grandes Quemados del Hospital Universitario de Getafe.

Las obras realizadas en esta unidad han supuesto una inversión superior a los nueve millones de pesetas y han permitido optimizar la dotación tecnológica de un servicio con un alto nivel de competencia y especialización.

La Unidad de Grandes Quemados es un Servicio de Referencia Nacional y de hecho aproximadamente el 60% de los pacientes atendidos durante 1997 procedían de otras Comunidades Autónomas como Asturias, Castilla-León, Castilla-La Mancha, Extremadura y Canarias. En esta unidad se atiende a enfermos críticos que han sufrido quemaduras extensas o que presentan factores de riesgo añadidos. El personal que la atiende pertenece a los servicios de Cuidados Intensivos y Cirugía Plástica y Reparadora.

Durante el pasado año se atendieron 435 personas quemadas, de ellos 216 necesitaron su ingreso y 73 pasaron a la Unidad de Grandes Quemados. El 90% de estos pacientes presentaban quemaduras por llama, de éstos, el 60% eran mujeres. El accidente más común es el casero, como explosiones de gas o mal uso de braseros, por ellos tuvieron que ingresar 20 pacientes en la Unidad de Grandes Quemados. El resto de los accidentes que requieren ingreso son de tipo laboral, fundamentalmente industrial, como quemaduras producidas por sustancias químicas o electricidad de alto voltaje.

Nuevas instalaciones de la Unidad de Grandes Quemados.



**La inversión ha superado los nueve millones de pesetas**

## Biblioteca, Mediateca y Centro de Recursos para la Alhóndiga

Con los votos favorables del PSOE, IU y PP y la abstención del Grupo Mixto, el Pleno aprobó los pliegos de prescripciones técnicas y cláusulas administrativas para llevar a cabo la concesión administrativa de la gestión del servicio público de Biblioteca, Mediateca y Centro de Recursos en el barrio de la Alhóndiga.

El Ayuntamiento aportará una subvención anual para los gastos de funcionamiento de ocho millones de pesetas y el contrato será prorrogable por años naturales hasta un máximo de cuatro años. La prestación de los servicios de la biblioteca será gratuito y en la mediateca, el concesionario podrá exigir al usuario una tarifa por hora de servicio.

La propuesta del Área Social pretende que la gestión sea desarrollada por la iniciativa social con asociaciones legalmente constituidas ya que las características del mismo aconsejan una gestión no exclusivamente orientada con criterios económicos, sino culturales. El objetivo, hacer real la participación social en la gestión.



Entrega de material en Guanabacoa.

**A propuesta del Consejo Local para la Cooperación y Solidaridad**

## Concedida una subvención a Guanabacoa (Cuba)

El Pleno aprobó por unanimidad conceder una subvención de más de dos millones de pesetas (2.206.000) a la organización no gubernamental Instituto Sindical de Cooperación al Desarrollo (ISCOD TRABAJO SOLIDARIO), para que financie cuatro proyectos de desarrollo del municipio de Guanabacoa en Cuba.

Con esta subvención se reparará la cubierta del Círculo Infantil Constructores del 2000; se establecerá un sistema informático en la Escuela Especial de Conducta y Hospital Materno; se suministrará vestuario y medios de protección a los empleados de limpieza de las calles y se comprará ropas de cama para la Escuela Especial "Nueva Ilusión".

Estas ayudas han sido acordadas por la Comisión Permanente del Consejo Local de Cooperación y Solidaridad de Getafe. Como se recordará este Consejo está compuesto por más de 100 organizaciones, y es el organismo encargado de canalizar el presupuesto de solidaridad del pueblo de Getafe.

**La cuantía supera los dos millones de pesetas e intentará paliar las carencias de este municipio hermanado con Getafe**

## Breves

- EL CONSERVATORIO DE MUSICA ENTRARÁ EN FUNCIONAMIENTO EL PRÓXIMO CURSO

El pasado mes de agosto el Ayuntamiento y el Ministerio de Educación y Cultura suscribieron un anexo al convenio firmado el mes de abril de 1996, mediante el cual se estipula que el Conservatorio entrará en funcionamiento en el curso académico 1999/2000.

Desde su inicio impartirá los estudios de música de grado medio correspondientes a la nueva ordenación del sistema educativo.

- SE REMODELARA EL ALUMBRADO PUBLICO EN LA CALLE MADRID (ENTRE LA AVENIDA JUAN DE LA CIERVA Y AVENIDA DE LAS CIUDADES). EL PRESUPUESTO SUPERA LOS TREINTA MILLONES DE PESETAS.

- SE REMODELARA EL ALUMBRADO PUBLICO EN LA COLONIA NUESTRA SEÑORA DE LOS ANGELES Y ZONAS ADYACENTES. LA INVERSION SE ACERCA A LOS TREINTA Y SEIS MILLONES DE PESETAS.





M.ª Luisa Gollerizo (IU),  
Concejal Delegada de Juventud.

**SEMANA DE LA JUVENTUD  
"DERECHOS HUMANOS, 50 ANIVERSARIO"**

**Siete días de intensa actividad**

**¡Participa!, hay de todo y para todos los gustos**

Con motivo del 50 aniversario de la Declaración Universal de los Derechos Humanos, la Delegación de la Juventud del Ayuntamiento de Getafe ha organizado la "Semana de la Juventud" en la que se darán cita las asociaciones y entidades de carácter juvenil. Durante siete días los jóvenes estáis invitados a participar en todo tipo de actividades y alternativas de ocio. Exposiciones, ciclos de cine, teatro, pasacalles, talleres, conciertos musicales (Radio

Tarifa actuará gratis el próximo 27 de septiembre), un rocódromo, una ruta cicloturística por el entorno de Getafe y un interesante encuentro multimedia de carácter musical componen un completo mosaico para todos los jóvenes que quieran participar. La Concejal Delegada de Juventud, María Luisa Gollerizo (IU), invita a los jóvenes a participar activamente en todos los actos y a la importancia conmemorativa de la semana.

ERO como no todo es diversión, después de ver una exposición y acudir a un concierto podéis aprovechar el tiempo para informaros sobre temas decisivos como el empleo, los estudios, el servicio militar, objeción de conciencia... También os podéis hacer el Carné Joven Europeo, o el de Estudiante. No os olvidéis, la cita es en la cuarta semana de septiembre. Os esperan un montón de sorpresas. A continuación os desglosamos pormenorizadamente todas las actividades que podrás encontrar en esta Semana de la Juventud conmemorativa del 50 aniversario de la Declaración Universal de los Derechos Humanos.

**A lo largo de una semana hay  
de todo para todos.  
Te esperamos**

**"LA INFORMACION MAS CERCA DE TI"**

El Servicio de Información y Asesoramiento Juvenil (SIAJ) de la Delegación de Juventud del Ayuntamiento, con el lema "La información más cerca de ti" instalará una caseta en la Plaza de la Constitución, en la que día a día ofrecerá orientación e información sobre aspectos que preocupan a los jóvenes: formación, empleo, salud, ocio, servicio militar, objeción de conciencia...

• Lunes 21 de septiembre: JUVENTUD, SALUD Y SEXUALIDAD. Se ofrecerá información personalizada y folletos educativos sobre enfermedades de gran desarrollo en los/las jóvenes. Anorexia, bulimia, píldora poscoital, enfermedades de transmisión sexual, embarazos no deseados... se repartirán preservativos.

• Martes 22 y jueves 24 de septiembre: FORMACION, ESTUDIOS Y PROFESIONES. Los jóvenes podrán conseguir información y planes de estudios sobre las diferentes universidades y centros formativos.

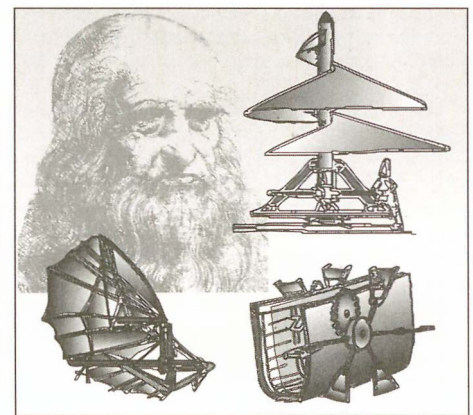
• Miércoles 23 de septiembre: EMPLEO. El SIAJ cuenta para esta ocasión con la participación del Organismo Autónomo de Formación y Empleo y la Delegación de la Mujer del Ayuntamiento, quienes presentarán los programas de empleo dirigidos a jóvenes. Allí podrás conocer el Youth Start, Now, Integral y Horizon, así como todas las ofertas de cursos de orientación laboral y profesional.

• Viernes 25 de septiembre: DROGODEPENDENCIAS. Será el Centro de Atención a Drogodependencias presentará las campañas sobre consumo responsable de alcohol y diversas drogodependencias.

• Miércoles 23 y viernes 25 de septiembre: OBJECION DE CONCIENCIA. Podréis conocer la nueva Ley de Objeción de Conciencia y conoceréis las alternativas de Prestación Social Sustitutiva a través de la información personalizada y folletos informativos.

• El lunes 21, miércoles 23, viernes 25, sábado 26 y domingo 27 de septiembre serán días especiales de TIEMPO LIBRE. Estos días, el SIAJ tramitará, de forma gratuita, un número determinado de Carnés Juveniles Europeos, Estudiantes, FIYTO, y alberguistas (modalidad juvenil y adulto). En la caseta del SIAJ podéis consultar las guías de albergues, campings, hoteles, y casas rurales, así como revistas especializadas en viajes como "Aire Libre", "Viajar", "Turismo y aventura"... Habrá folletos, mapas, camisetas y el sorteo de un FIN DE SEMANA PARA DOS PERSONAS.

• Durante toda la semana, el SIAJ ofrecerá la posibilidad de hacerse gratuitamente el carné de la Biblioteca de la Casa de la Juventud y permitirá ojear las últimas adquisiciones, así como algunos videos de interés y los ejemplares de nuestra Hemeroteca:



prensa diaria, segunda mano, Mercado de trabajo o revistas divulgativas como "Quercus", "Quo", "Muy interesante", "Emprendedores", "Ideas y negocios", "National Geographic", "Desnivel", "Car & Driver", etc. Además puedes navegar en Internet, consultar las Webs que más interesen. La caseta informativa estará en la Plaza de la Constitución, de lunes a viernes de 17,00 a 20,00 horas y el sábado y domingo de 11,00 a 14,00 horas. Podrás contactar directamente con la caseta del SIAJ en el teléfono 91 649 91 67.

**EXPOSICIONES**

El vestíbulo del Ayuntamiento acogerá de lunes a domingo dos exposiciones a cual más interesante: LAS MAQUINAS DE LEONARDO que permite admirar a tamaño original alguno de los artilugios ideados hace más de 500 años por uno de los grandes genios de la historia; y la muestra fotográfica "LOS DERECHOS HUMANOS", exposición en la que han participado organizaciones NO GUBERNAMENTALES.







semana de la juventud \* derechos humanos: 50 aniversario



Por otra parte, el Centro Cívico Juan de la Cierva acoge, del 14 al 30 de septiembre, LA EXPOSICION FOTOGRAFICA DE ARTE JOVEN, una muestra colectiva de jóvenes autores locales que presentan sus obras pictóricas y fotográficas. La exposición se inaugura el 18 de septiembre a las 9,30 horas. Los artistas comentarán sus trabajos.

Por último en el Hospitalillo de San José se podrá contemplar la exposición del AULA TALLER DEL CENTRO DE ATENCION A DROGODEPENDIENTES los días 23, 24 y 25 de septiembre de 17,00 a 21,00 horas.

#### CAMPAÑAS

La Fundación Derechos Humanos Civiles con la colaboración de la DGJ se suman a la Semana de la Juventud con la CAMPAÑA DE SEGURIDAD VIAL PARA JOVENES. El viernes 26 y el sábado 27 de 22,00 a 24,00 horas los vecinos podrán visitar una autocaravana instalada en la calle Hospital de San José, donde un grupo de profesionales y voluntarios informarán sobre el riesgo de conducir bajo los efectos del alcohol. Los jóvenes que lo deseen pueden participar de forma activa, sometiéndose a controles de índice de alcoholemia o realizando pruebas de capacidad y psicomotora en el interior de la unidad móvil.

Otra campaña es "DA LA CARA POR LOS DERECHOS HUMANOS". El viernes 25 y el sábado 26 de septiembre desde las 17,00 a 21,00 horas puedes dar tu cara por los Derechos Humanos en la plaza de la Constitución. Allí una unidad móvil de la Fundación de Derechos Civiles facilitará un documento personalizado en la que además de tu foto digitalizada y caricaturizada aparecerá tu reflexión sobre derechos humanos. Con todos estos carnés se creará un espacio virtual en la Web "Civilta". Es una forma divertida de reivindicar una cuestión social.

Asimismo podrás dejar tu firma por los derechos humanos en el "Libro Gigante de los Derechos del Hombre" que la Delegación de Juventud ha dispuesto en la plaza de la Constitución.

#### OCIO Y TIEMPO LIBRE

**CICLO DE CINE.** De lunes 21 a jueves 24 de septiembre podrás asistir al ciclo de cine sobre "Derechos Humanos" a las 20,00 horas con películas temáticas y debates. Este ciclo se podrá disfrutar en el Teatro Auditorio "Federico García Lorca" (Ramón y Cajal, 22).

#### TALLERES EN VIVO.

La zona comprendida entre las

calles Don Fadrique, Guadalajara, plaza de la Constitución y calle Madrid se transformará todos los días a partir de las 18,00 horas en un gran espacio creativo donde se darán cita todo tipo de talleres. Podréis participar en los talleres de cómic, tatuajes de genna, pintura rápida, cuero, zancos, marionetas, bailes de salón, cuentacuentos... a la vez que disfrutar del ritmo de los talleres de flamenco, funki, y percusión... Se podrán reponer energías en un espacio de alimentos interculturales, donde se podrán probar muestras de la gastronomía de diferentes culturas. Finalizará el sábado 26 de septiembre con un pasacalles bajo el lema "ritmo sin fronteras" que recorrerá los talleres hasta la plaza de España.

**CONCIERTOS. RADIO TARIFA:** Actuará gratuitamente en la plaza de España a partir de las 22,30 horas el sábado 26 de septiembre. La noche se llenará de ritmos flamencos, árabes y medievales con este grupo andaluz.

**CONCIERTO DE GRUPOS LOCALES:** Los grupos locales, "Asamblea Familiar", "V República" e "Ibidem" nos deleitarán con su música joven el próximo viernes 25 de septiembre en la plaza de España, a partir de las 22,00 horas.

**I JORNADAS MULTIMEDIA DE GETAFE.** Se celebrarán en el Hospitalillo de San José el viernes 25 de septiembre de 18,00 a 24,00 horas a cargo de Raices & Ritmo que nos muestran una forma divertida de incorporar las nuevas tecnologías al ocio y al tiempo libre. Música en directo (latín accid, jazz, etc.), proyecciones multimedia y DJ sesión (latín jazz). Todo un espectáculo con nuevas músicas en directo.

#### DEPORTES

**ROCODROMO.** El sábado 26 de septiembre de 11,00 a 14,00 horas permanecerá instalado un ROCODROMO con monitores y el material necesario para practicar escalada en la plaza de España.

**ruta CICLOTURISTA.** La salida está prevista para las 10:00 horas del sábado 26 de septiembre desde la plaza de la Constitución, donde un autobús llevará a los participantes hasta Perales del Río, desde donde se partirá hacia San Martín de la Vega hasta Cañada Galiana por el carril bici. Después de recorrer la vega del Manzanares, hasta el puente de "Casa Eulogio" y llegar al convento de la Aldehuela, el regreso a Perales está previsto para las 15,00 horas. El avituallamiento corre a cargo de los participantes.



**MALABARES.** También el sábado 25 tendrá lugar el ENCUENTRO DE MALABARES, de 11,00 a 14,00 horas en la plaza de España. Pueden participar todos los profesionales y aficionados al funambulismo, equilibrista...

**TEATRO.** El domingo 27 de septiembre a las 12,30 horas las personas que estén interesadas podrán asistir a una representación de marionetas en el Teatro Auditorio Municipal "Federico García Lorca", (Ramón y Cajal, 22) con la obra "El cuenco mágico".

A las 20,00 horas del mismo domingo, el grupo MALAKATU representa "La estanquera de Vallecas", también en el Teatro Auditorio Municipal "Federico García Lorca" (Ramón y Cajal, 22).

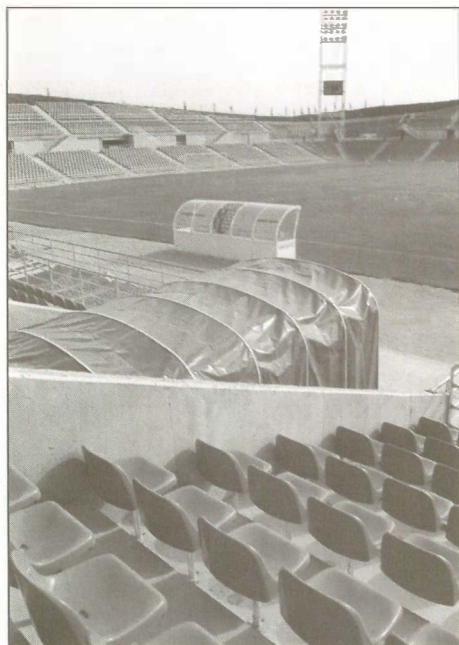
**RADIO**

Durante toda la Semana de la Juventud, estará amenizada por la emisora de radio ONDA JOVEN (100.4 FM) que retransmitirá los actos en directos desde una caseta instalada en la plaza de la Constitución y animará a los paseantes a participar en las distintas actividades.

*La plaza de la Constitución,  
el Hospitalillo de San José,  
el Centro Cívico Juan de  
la Cierva, la plaza de España,  
Teatro García Lorca, Perales  
del Río..., citas obligadas para  
conmemorar el 50 aniversario  
de la Declaración  
de los Derechos Humanos*







Coliseum Alfonso Pérez



## Un marco espectacular

Las autoridades admirando el nuevo Coliseum.

**E**l Coliseum Alfonso Pérez tuvo un bautismo espectacular. Tres de los grandes equipos europeos se dieron cita para inaugurar el tercer estadio de la Comunidad de Madrid. Atlético de Madrid, vencedor del triangular, Feyenoord y Borussia Dortmund pusieron la nota de color a un marco incomparable. Previamente, el Presidente Regional, Alberto Ruiz Gallardón, el Consejero de Obras Públicas, y el Alcalde habían participado en la ceremonia oficial de inauguración. 14.478 espectadores todos sentados, 77.000 metros cuadrados de superficie y 800 millones de presupuesto son algunos de los datos que muestran la grandiosidad de este nuevo equipamiento.

El día anterior el futbolista internacional de Getafe, Alfonso Pérez, visitó sus instalaciones para conocer, de forma más cercana estas magníficas instalaciones. Alfonso

no pudo estar en la inauguración oficial por estar concentrado con la Selección Nacional para jugar con Chipre. El jugador se declaró "muy orgulloso de que el pueblo de Getafe se haya acordado de mí. Todo el mundo tiene un gran cariño a la tierra de donde eres y donde te criaste y si luego le ponen tu nombre a un estadio tan magnífico como éste pues... te faltan las palabras. Me emociona más por cuanto este tipo de reconocimientos se hacen cuando ya no puedes verlo y yo he tenido la gran suerte de verlo cuando estoy en plena carrera deportiva. Me gusta pasear el nombre de Getafe por toda España".

El coliseum tendrá un uso polivalente con el fin de que no sólo el

fútbol tenga aquí su sitio. El Alcalde, Pedro Castro, reclamó al Presidente, parte de la Programación del Festival de Otoño, "normalmente el sur nunca ha contado con infraestructuras adecuadas para acoger grandes festivales culturales. Ya

va siendo hora de que los vecinos de esta zona de la Comunidad puedan disfrutar de grandes espectáculos sin ir a la capital".

*El Atlético de Madrid se impuso en el triangular*

### ESTRUCTURA

El coliseum evoca a las culturas clásicas no sólo por su nombre, también por su aspecto. Con el vaciado del terreno se han construido dos laderas artificiales donde





Alfonso observa las instalaciones.



**FICHA TECNICA**

Superficie total: 77.783 m<sup>2</sup>

Aparcamiento: 500 plazas

Aforo: 14.478 todos sentados

Equipamientos: siete vestuarios, enfermería, sala antidoping, sala de mantenimiento, sala de prensa, oficinas y cafetería



Bernd Schuster en un momento del partido.



Paco Buyo en su visita al Coliseum.



Coral Polifónica de Getafe.

se asienta el estadio. Las laderas hacen de barrera acústica de los ruidos procedentes de la M-45 y a la vez le da un aire que recuerda a los antiguos anfiteatros.

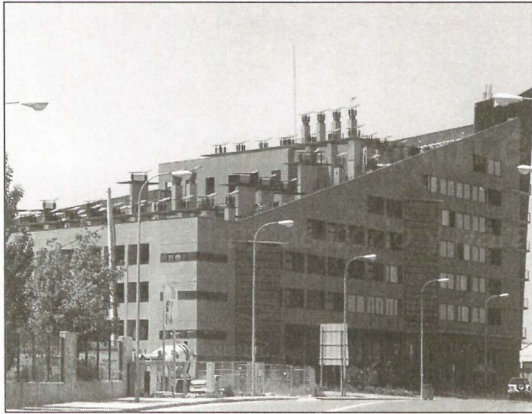
***El coliseum tendrá un uso polivalente***

Tres grandes equipos europeos rubricaron el espectáculo. Al final, Lardín y Correa del Atlético de Madrid marcaron la diferencia. Las jornadas inaugurales se completaron con un espectáculo de fuegos artificiales, un torneo internacional de fútbol infantil en el que se impuso el Feyenoord, un parque de atracciones infantil, la actuación de la Coral Polifónica de Getafe y la Banda de Música y finalizó la semana después con un concierto de rock a cargo de los Porretas, Enemigos, Hamlet y el "clásico" Rosendo. En los conciertos se pudo comprobar la magnífica acústica del coliseum. *z*



Entrega de los trofeos a los participantes en presencia del Primer Teniente de Alcalde, Gregorio Gordo (IU).





Organizados por la Fundación Universidad Carlos III

## Más de cien cursos gratuitos de especialización profesional

A Fundación Universidad Carlos III ha organizado más de cien cursos gratuitos de Especialización Profesional en los tres campus de esta Universidad: Getafe, Leganés y Colmenarejo. Más de 2.000 personas podrán participar en estos cursos que abarcan numerosas materias y que son financiados por el Fondo Social Europeo y la Comunidad de Madrid. Los solicitantes deberán haber finalizado una carrera universitaria y que residan en la Comunidad de Madrid. Deberán entregar un boletín de preinscripción en el que señale tres cursos, quedando

automáticamente excluidos los demás boletines que se reciban de una misma persona. En ningún caso se admitirán trabajadores de la Administración Pública. Más información en: Fundación Universidad Carlos III Escuela Técnica Superior Edificio Agustín de Betancourt (campus de Leganés) Avda. de la Universidad, 30. 28913 Leganés. Tfnos.: 91 624 90 93/90 94. Horario de atención al público: lunes a viernes de 9,00 a 13,00 horas y de 15,30 a 19,30 horas.

## Cursos y actividades en el Centro Cívico Juan de la Cierva

En la separata inserta en este número del Boletín "GETAFE", se publica una relación pormenorizada de toda la oferta formativa de los Centros Cívicos. En el Centro Cívico Juan de la Cierva, se ofrecen además los siguientes servicios y cursos:

### ACTIVIDADES

- Visitas culturales y excursiones.
- Escuela de padres (charlas y debates sobre educación familiar).
- Grupo de Promoción e Información.

### CURSOS DE LA DELEGACION DE JUVENTUD

- Guitarra Española (dos niveles).
- Técnicas Teatrales.
- Masaje y Autorrelajación.
- Juegos malabares.
- Taller de hongos y setas.
- Encuentros práctica de inglés.
- Pintura de figuras de rol.
- Iniciación al rol.



Impartidos por la Asociación Cultural de Sordos

## Cursos de Lengua de Signos

A Asociación Cultural de Sordos de Getafe organiza los cursos de lengua de signos para el curso 98/99. El contenido se basa en la iniciación y prácticas de la lengua de signos, impartido por profesores reconocidos por la Federación de Sordos de la Comunidad de Madrid. Están dirigidos a cualquier persona interesada en el conocimiento de la Lengua de Signos: familiares, profesores, trabajadores sociales, psicólogos... El plazo de inscripción finaliza el 30 de septiembre.

La lengua de signos es un idioma en su comunidad de naturaleza visual que no precisa de la voz ni del oído. Las clases se impartirán en el Aula de la Asociación de Sordos de Getafe.

### INFORMACIÓN

Asociación Cultural de Sordos de Getafe.  
Casarrubuelos, 8  
Tfno.: 91 683 31 07  
Martes y viernes de 18,30 a 20,30 h.

Dentro de la iniciativa ADPT (FSE), el Ayuntamiento de Getafe a través de su Agencia de Desarrollo Local Getafe Iniciativa, S.A. organiza una acción formativa para 1998 dirigida a:

- Gerentes o Trabajadores de las pequeñas y medianas empresas de Getafe.
- Trabajadores desempleados de corta duración.

Estos cursos son GRATUITOS y están cofinanciados por el Fondo Social Europeo, la Comunidad de Madrid y la Agencia de Desarrollo Local Getafe Iniciativa, S.A.

PARA MÁS INFORMACIÓN E INSCRIPCIONES:  
Srta. Gema, Tel. 915 317 555



## Acciones Formativas 1998

Procedimientos de comercio exterior (24 h)  
Del 14 al 29 de Septiembre

Aplicación de Internet en la empresa (24 h)  
Del 18 de Septiembre al 2 de Octubre  
Del 30 de Septiembre al 15 de Octubre

Claves básicas del director de empresa (30 h)  
Del 18 de Septiembre al 3 de Octubre

Introducción al diseño industrial asistido por ordenador (40 h)  
21 de Septiembre a 15 de Octubre de 1998

La calidad total en la gestión empresarial (30 h)  
Del 25 de Septiembre al 10 de Octubre

Introducción al control numérico, programa de mecanizado CNC (60 h)  
Del 28 de Septiembre al 22 de Octubre

Costes laborales, confección de nóminas y seguros sociales (24 h)  
Del 28 de Septiembre al 8 de Octubre

Jornada para la internacionalización de las PYMES de Getafe  
Octubre de 1998

Utilidad de la implantación de nuevas tecnologías en la empresa (44 h)  
Del 9 de Octubre al 6 de Noviembre  
Del 19 de Octubre al 13 de Noviembre

Comunicación, dirección de reuniones y trabajo en equipo (30 h)  
Del 9 al 24 de Octubre

Sistemas de aseguramiento de la calidad (24 h)  
Del 19 de Octubre al 4 de Noviembre

Logística y distribución informatizada (35 h)  
Del 19 de Octubre al 10 de Noviembre

Control Presupuestario (20 h)  
Del 30 de Octubre al 7 de Noviembre

Jornada sobre el impacto del EURO en la PYME  
Noviembre de 1998

Dirección General de Trabajo y Empleo  
CONSEJERÍA DE ECONOMÍA Y EMPLEO  
Comunidad de Madrid

AYUNTAMIENTO DE GETAFE  
Concejalía de Desarrollo Industrial, Empleo y Formación

GISA  
Getafe Iniciativa, S.A. Manager  
AGENCIA DE DESARROLLO LOCAL

UNIÓN EUROPEA  
FONDO SOCIAL EUROPEO



## Estudios nocturnos y a distancia

*La Delegación de Educación del Ayuntamiento de Getafe informa que las personas que estén interesadas en cursar estudios nocturnos o a distancia tienen la oportunidad de hacerlo en el Instituto de Educación Secundaria Puig Adam en el primer caso y en el Instituto Altaír en el segundo caso.*

### ESTUDIOS NOCTURNOS

En el Instituto de Educación Secundaria, Matemático Puig Adam se puede cursar en el turno nocturno, 2.º y 3.º de BUP y COU. Es preciso recordar que se trata de la última posibilidad de realizar estudios presenciales de BUP en Getafe. El horario es de 18,30 a 22,30 horas.

Por otra parte, en este mismo instituto y en horario vespertino se puede cursar 1.º Bachillerato LOGSE en la modalidad de Ciencias de la Naturaleza y la Salud y de Humanidad y Ciencias Sociales, con acceso a todas las selectividades y carreras universitarias.

El Instituto de Educación Secundaria, Matemático Puig Adam, se encuentra en la calle Toledo, s/n. Tfnos.: 91 695 02 79 y 91 695 10 24.

### ESTUDIOS A DISTANCIA

En esta modalidad se pueden cursar las enseñanzas de 1.º, 2.º, 3.º de BUP y COU (en 1.º de BUP sólo se podrán matricular los alumnos repetidores. En 2.º de BUP es el último año en el que pueden matricularse.

Los alumnos que repitan cualquier curso de BUP sólo deben matricularse en las asignaturas suspensas).

Centro donde se imparte:  
Instituto de Educación Secundaria, "Altaír", carretera de Getafe a Leganés, s/n. Tfno.: 91 683 16 21. Horario de Secretaría: mañanas diariamente, de 9,30 a 13,30 horas y tardes de lunes a jueves de 16,30 a 19,30 horas. *z*



## Nuevo foro de participación de niños y adolescentes

En torno al Día Internacional del Niño (20 de noviembre) la Delegación de Educación e Infancia ha ofrecido a la comunidad educativa la creación de un "foro de participación de niños y adolescentes". Este foro tendrá como tarea principal desarrollar una investigación sobre "la ciudad y el medio ambiente" por parte de los alumnos/as de 5.º y 6.º de primaria y primer ciclo de secundaria. Las conclusiones de su trabajo se debatirán entre alumnos de

### *Las propuestas salientes se presentarán a la Administración Local en un pleno de la corporación municipal*

diferentes centros juntos con los representantes de organizaciones infantiles y las propuestas salientes de ambos colectivos se presentarán a la Administración Local en el marco de una sesión plenaria de la Corporación Municipal.

Durante este curso que empieza 1998/99, la Delegación de Educación e Infancia en coordinación con el resto de las Concejalías que conforman el Área Social del Ayuntamiento ofrece a toda la comunidad educativa: padres, alumnos y profesores los distintos programas municipales de apoyo a la escuela con el fin de optimizar las actuaciones contempladas en estos programas. *z*

## Cerca de trescientos niños han participado en la experiencia "Y en verano... ¿dónde jugamos?"



ERCA de trescientos niños (289) han participado en la experiencia "Y en verano... ¿dónde jugamos?" puesta en marcha por primera vez el pasado mes de junio por la Delegación de Educación e Infancia del Ayuntamiento de Getafe. La experiencia consistió en abrir los patios de tres colegios públicos a niños y niñas con edades comprendidas entre 6 y 12 años. En cada uno de los centros se ha contado con la presencia de un monitor y el apoyo de los jóvenes que se encontraban realizando la Prestación Social Sustitutoria en la Delegación de Educación.

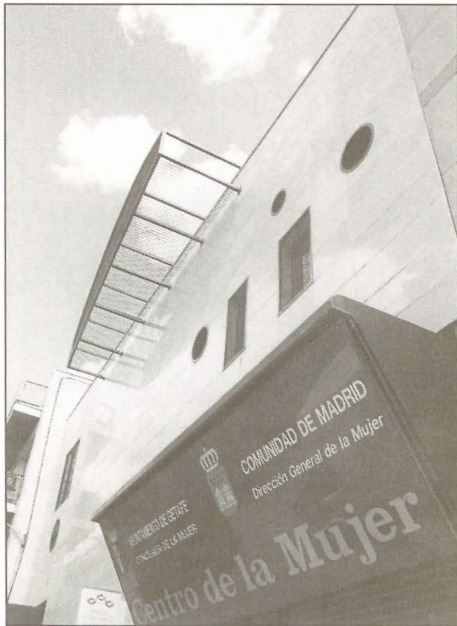
Este novedoso programa se llevó a cabo entre los días 3 y 30 de julio en horario de

10,30 a 13,30 horas en los colegios San José de Calasanz, Ciudad de Getafe y Mariana Pineda. La media diaria de asistencia, entre los tres centros, ha sido de 92 niños y niñas.

***En el mes de julio los patios de tres centros públicos han abierto para que los niños pudiesen jugar atendidos por un monitor y dos objetores***

Mayoritariamente, los niños y niñas participantes en esta actividad así como las familias han manifestado su satisfacción con esta experiencia y su deseo de que se repita otros años en todos los barrios. Por su parte, el Concejal Delegado de Educación e Infancia ha manifestado también su satisfacción porque los niños puedan aprovechar espacios de juegos y su esperanza en que se pueda seguir utilizándolos. *z*





## Programa de Formación para la Mujer

### Objetivo: conseguir empleo

*El Ayuntamiento, a través de la Delegación de la Mujer ha puesto en marcha un completo programa formativo para este año y ha hecho pública la propuesta presentada a la Comunidad de Madrid para el año 1999. La oferta, de este año está formada por una parte de orientación laboral y por otra ocupacional, y en palabras de la Concejala Delegada de la Mujer, Marián Díez (PSOE) el objetivo principal de estos cursos es la inserción laboral de las mujeres de Getafe, sea cual sea su formación.*

## Programa de formación laboral

### • DOS CURSOS DE FORMACION PRELIMINAR Y ORIENTACION

Tienen una duración de ochenta horas y van dirigidos fundamentalmente a mujeres que, por diversas razones, se encuentran fuera del mercado laboral y quieren actualizar sus conocimientos, tanto en lo que se refiere a posibilidades de trabajo, autoempleo o técnicas de búsqueda de empleo.

Las fechas previstas de realización son del 1 al 29 de octubre y del 2 al 27 de noviembre en horario de 9,30 a 13,30 horas.

### • CURSO DE ORIENTACION LABORAL

Con una duración de 40 horas, está dirigido a Diplomadas, Licenciadas y con FPII que hayan finalizado recientemente su formación y tengan dificultades para encontrar empleo.

La fecha prevista de realización es del 21 de septiembre al 2 de octubre en horario de 9,30 a 13,30 horas.

### • TRES CURSOS DE ORIENTACION LABORAL -BUSQUEDA ACTIVA DE EMPLEO-

Tienen una duración de 40 horas y están dirigidos a mujeres que disponen de conocimientos profesionales para trabajar y buscar activamente empleo. Las fechas previstas de realización son del 5 al 25 de octubre. Dos cursos se impartirán en horario de mañana (9,30 a 13,30) dos días a la semana más tutorías individualizadas y el tercero en horario de tarde (16,00 a 20,00 horas) con la misma periodicidad. El plazo de presentación de instancias finaliza el 24 de septiembre en el Centro Municipal de la Mujer, San Eugenio, 8. Teléfono 91 683 70 70.



Antonio Alonso, Segundo Teniente Alcalde y María Angélica Díez, Concejala de la Mujer (ambos PSOE) en el momento de la rueda de prensa de presentación del programa.

## Propuesta para 1999

*La propuesta dirigida a la Comunidad de Madrid, elaborada por la Delegación de la mujer abarca diferentes aspectos:*

- Carnet de conducir para ambulancias, taxis...
- Montadora, reparadora de instalaciones de aire acondicionado.
- Soladora, alicatadora.
- Auxiliar de rehabilitación geriátrica.
- Vigilante de seguridad.
- Administrativa de gestión contable.
- Instalación y mantenimiento de ordenadores.
- Tramitación de ayudas y subvenciones de la Unión Europea.
- Evaluación del impacto ambiental.

## Formación ocupacional

*Este programa atiende tanto a la formación tradicionalmente dirigida a las mujeres como a la formación que tiende a una diversificación profesional de éstas con el fin de ampliar sus metas laborales.*

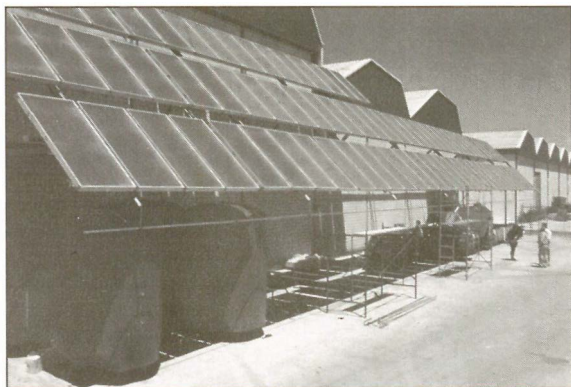
- INGLÉS PARA ADMINISTRATIVAS, dirigido a mujeres con titulación de BUP, FPII o equivalente o experiencia profesional en este sector. La duración es de 400 horas.
- INFORMATIVA APLICADA A DOCUMENTACION Y ARCHIVO PARA ADMINISTRATIVAS, dirigido a mujeres con titulación de graduado escolar, FPI o equivalente. La duración del curso es de 350 horas.
- MAQUILLAJE ARTÍSTICO PROFESIONAL, para mujeres con titulación de EGB, FPI o equivalente. La duración del curso es de 350 horas.
- MANTENIMIENTO INTEGRAL DE EDIFICIOS, dirigido a mujeres con estudios primarios sin conocimientos previos. La duración del curso es 350 horas.
- ACABADOS SOBRE MADERA, BARNICES Y LACADOS, para mujeres con estudios primarios y conocimientos previos sobre el sector. La duración del curso es de 400 horas.
- ELECTRICIDAD Y REPARACION DE ELECTRODOMESTICOS, dirigido a mujeres

con graduado escolar, FPII o equivalente. La duración del curso es de 400 horas.

- DISEÑO Y MONTAJE DE STANDS PARA FERIAS, dirigido a mujeres con experiencia laboral o formación previa en el sector y titulación mínima de EGB, FPI y equivalente.
- CARNET DE CONDUCIR D (AUTOBUSES), dirigido a mujeres con estudios primarios, en posesión del carnet de conducir B! y experiencia acreditable en la conducción de vehículos. La duración es de 510 horas.







Se trata de una de las instalaciones más grandes de la Comunidad de Madrid

## El nuevo sistema de energía solar instalado en la nave industrial de LYMA ha suministrado más de 20.000 litros de agua caliente

**Se han instalado en paralelo veinte baterías de cuatro colectores solares con un total de 80 paneles solares, 150 metros cuadrados**

La empresa municipal de Getafe, Limpiezas y Medio Ambiente, S.A. (LYMA) ha instalado uno de los sistemas de energía solar más grandes de la Comunidad de Madrid en su nave industrial situada en el Polígono Industrial de "El Lomo". Esta nueva instalación ha posibilitado en el mes que lleva funcionando, el suministro de más de 20.000 litros de agua caliente que ha permitido su uso por más de 100 personas, la limpieza industrial de contenedores, de los camiones de recogida de residuos y se ha constituido en un elemento de apoyo básico en el sistema de calefacción. El Concejal Delegado de Medio Ambiente, Joaquín Jiménez (IU) ha asegurado que la decisión de instalar este sistema es un "elemento ejemplificador para las industrias de Getafe para que opten por un sistema de energía, ecológico y que supone un ahorro económico".

A instalación de este sistema tan novedoso ha corrido a cargo de la empresa Enersun, empresa especializada en energías alternativas y soluciones energéticas integrales, que optó por una única solución para cubrir diversas necesidades. El proyecto realizado tenía que cubrir las necesidades de más de 100 trabajadores con un consumo de agua caliente sanitaria de 3.000 litros diarios, el lavado de camiones y contenedores con un consumo de 15 litros por minuto a lo largo de 10 horas diarias. El

consumo total, por tanto, se estima en 12.000 litros diarios, siendo la capacidad total de la instalación de 20.000 litros diarios.

Para ello se instalaron en paralelo 20 baterías de cuatro colectores solares cada uno con un total de 80 paneles solares apoyados en una estructura metálica especialmente diseñada por los técnicos de la empresa para soportar toda la superficie (150 m<sup>2</sup>) de paneles, con lo cual se cubre un 75% de las exigencias energéticas. Cada panel produce de media anual unos

235 litros de agua caliente al día quedando dispuesto para absorber una radiación solar superior a 1.000 w/m<sup>2</sup> sobre la superficie terrestre, radiación que viene aumentando debido al progresivo deterioro de las capas de la atmósfera.

Como referencia, es preciso recordar, que 80 colectores solares pueden ahorrar al año, 43.000 kg de carbón; 13.536 kilos de butano (1.128 bombonas); 13.536 kilos de gasóleo C; 195.520 Kw y 80 toneladas de anhídrico carbónico (CO<sub>2</sub>) vertidos libremente a la atmósfera. *z*



## El Gobierno Municipal (PSOE-IU) denuncia la situación límite en que se encuentra el Parque del Sureste

Joaquín Jiménez Yuste (IU),  
Concejal Delegado de Medio Ambiente

L último pleno celebrado el pasado mes de julio aprobó una moción conjunta del Gobierno Municipal (PSOE-IU) en la que se denunciaba la situación límite en la que se encuentra el Parque del Sureste debido a la mala gestión del Gobierno Regional.

Por ello, se aprobaron una serie de propuestas encaminadas a proteger este espacio natural: se acordó dar traslado urgente a las graveras situadas en zonas de alto valor ecológico, prohibir los productos tóxicos en agricultura, derogar definitivamente el proyecto de canalización del río Jarama, rechazar los trazados de grandes infraestructuras por el interior de este espacio protegido y pedir la liberalización de un crédito extraordinario para 1998 destinado a la recuperación medioambiental.

Asimismo se pidió la resolución definitiva de las denuncias pendientes y el incremento de vigilancia ambiental en el Parque, la clausura y control de los focos de contaminación de aguas y atmosférica y la anulación definitiva de las graveras previstas junto a los cantiles de Rivas-Vaciamadrid.

La resolución del Pleno se ha trasladado a la Consejería de Medio Ambiente, a la Presidencia de la Comunidad y a la Junta Rectora del Parque del Sureste. *z*

Adquirida por LYMA

## Nueva máquina barredora

ECIENTEMENTE ha comenzado su trabajo una nueva máquina limpiadora adquirida por la Empresa Municipal Limpiezas y Medio Ambiente (LYMA). Esta máquina posibilitará la limpieza en las zonas peatonales de Getafe. Esta nueva máquina podrá ser manejada por un solo operario y realiza diversas funciones: aspirar, barrer, pulverizar... incorpora la última tecnología y es muy silenciosa. *z*





## Programación de Atico Teatro

MES DE OCTUBRE

Se representará a lo largo de los sábados y domingos a las 21.00 horas, el V Encuentro Nacional de Teatro de Cámara.

3 Y 4 DE OCTUBRE

Compañía Carpe Diem (Madrid)  
"BLUES" de varios autores

10 Y 11 DE OCTUBRE

Cambaleo Teatro (Madrid)  
"RASTROS" de Carlos Sarrió

17 Y 18 DE OCTUBRE

Compañía Conino Gurillo (Castellón)  
"RIEN DU TOUT" sobre cuentos de Quim Monzó

24 Y 25 DE OCTUBRE

Compañía Nove Dous (Orense)  
"Crímenes anónimos" sobre texto de Max Aub



### Avance del III Festival Internacional Madrid Sur 98

A tercera edición del Festival Internacional Madrid Sur 1998, organizado por todos los municipios del sur, se celebra durante los meses de octubre y noviembre en nuestra localidad. En este Festival se pueden contemplar montajes teatrales internacionales y otras localidades del sur de la Comunidad así como una serie de actividades paralelas como exposiciones, conferencias, proyecciones...

Organizada por la Casa Regional de Castilla-León

### Excursión a Peñaranda de Bracamonte

A Casa Regional de Castilla-León ha organizado el Encuentro de Intercambio Cultural con Peñaranda de Bracamonte (Salamanca) el próximo 27 de septiembre. El objetivo es el Encuentro de Intercambio Cultural entre los pueblos y ciudades de nuestra región. Saldrá un autocar a las ocho de la mañana. El precio es de 2.500 pesetas. Colaboran el ilustrísimo Ayuntamiento de Getafe y el de Peñaranda de Bracamonte.

Organizados por la Asociación de Mujeres "María Moliner"

### Talleres y tertulias ejes de la programación

A Asociación de Mujeres María Moliner ha organizado para los meses de octubre, noviembre y diciembre un completo programa de actividades formado por un TALLER DE TEATRO, UN TALLER LITERARIO Y TERTULIAS. Las tertulias girarán en torno a "La mujer en la política municipal" y "La mujer y la solidaridad".

Asimismo, esta Asociación comunica que para los meses de noviembre y diciembre se está preparando una campaña de recogida de material sanitario, medicinas y sábanas para un Hospital de La Habana (Cuba).

#### INFORMACION:

Casa Regional de Castilla y León  
Centro Cívico Juan de la Cierva  
Plaza de las Provincias s/n.  
28903 Getafe

#### MAS INFORMACION EN:

Asociación de Mujeres María Moliner  
Centro Municipal de la Mujer  
San Eugenio, 8  
(martes de 18.00 a 20.00 horas)

#### PROGRAMACION MES DE OCTUBRE

DOMINGO 18 DE OCTUBRE, a las 20.00 horas en el Centro Cívico "El Bercial" BABEL DANZA (Leganés) con **Grosso Modo**. La coreografía es de M. Villanueva.

SABADO 31 DE OCTUBRE, a las 20.00 horas en el Centro Cívico Juan de la Cierva Grupo de Teatro ENNOF (Móstoles) con **El color de agosto**. Paloma Pedrero.

Organizada por la Casa de Andalucía

### II Romería Rociera Chica a Pinto

AS Casas de Andalucía organizan la II Romería Rociera Chica a Pinto desde Getafe. Esta romería se realiza cada siete años y se celebra el sábado 26 de septiembre, domingo 27, sábado 17 de octubre, y el domingo 18 de octubre.

El sábado 26 de septiembre, se realizará la concentración de romeros en la Casa de Andalucía y a las 12 de la noche se efectuará la salida hacia Pinto. Finalizará el domingo 18 de octubre con una Misa Rociera cantada por el Coro Rociero "Del Quema".



*Esta romería se celebra cada siete años*

### Presentación oficial de "La Cibelina"


A Agrupación Folklórica "La Cibelina" se presentará oficialmente el próximo 26 de septiembre, a las 20 horas en el Teatro Auditorio Municipal "Federico García Lorca" (Ramón y Cajal, 22).





## En el Centro de Arte "Ciudad de Getafe" "Ver para no creer" llega a Getafe

"VER PARA NO CREER" la muestra interactiva de la Fundación "La Caixa" está en Getafe desde el pasado 9 de septiembre y permanecerá en la Sala de Exposiciones del Centro de Arte, "Ciudad de Getafe" hasta el 12 de octubre. Se trata de una exposición audaz en la que se ponen de manifiesto los mecanismos que nos permiten relacionarnos con la realidad, con el mundo que nos rodea y reaccionar ante los cambios que continuamente se producen en esa realidad.

La exposición está equipada con treinta y tres módulos interactivos que plantean al visitante diversas paradojas perceptivas. Se trata de experimentos que son, en su gran mayoría, casos límite de laboratorio en los cuales la información ha sido manipulada al máximo para ver cómo responde el cerebro y de esta manera estudiar los mecanismos básicos de la percepción. Esta exposición nos permitirá mantener una postura más crítica ante la información que nos proporcionan nuestros sentidos y entender un poco mejor los mecanismos que utilizamos a la hora de analizar el mundo que nos rodea. 



"VER PARA NO CREER"

Centro de las Artes "Ciudad de Getafe"

Ramón y Cajal, 22.

Horario: de martes a viernes de 17,00 a 21,00 horas. Sábados y

Festivos de 11,00 a 14,00 horas y de 18,00 a 21,00 horas.

Reserva visitas escolares: previa cita solicitada en el

Tfno.: 91 681 82 12. 

En el mes de noviembre

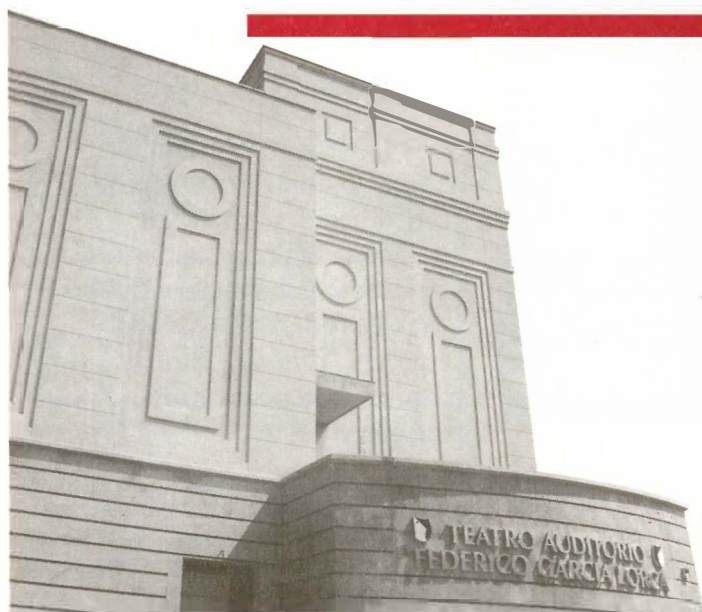
## "Ricardo II" y "Bodas de Sangre", en el García Lorca

DURANTE el próximo mes de noviembre y en el marco del Festival de Otoño organizado por la Comunidad de Madrid, los vecinos de Getafe podrán contemplar dos montajes excepcionales en el Teatro Auditorio "García Lorca" (Ramón y Cajal, 22).

Concretamente el sábado 7 y el domingo 8 de noviembre, a las 20,00 horas y bajo la dirección de Adrián Daumas se representará la obra "Ricardo II" de William Shakespeare.

Del 11 al 15 de noviembre el director Paco Suárez, pondrá en escena "Bodas de Sangre" de Federico García Lorca, a las 20,00 horas. 

*Estos montajes se sitúan en el marco del Festival de Otoño*



## Presentación

Miércoles  
30 de  
Septiembre  
18:30 horas

por

**Clara Obligado**

CENTRO  
DE ARTE  
CIUDAD  
DE GETAFE

C/Ramón y Cajal, 22 \* GETAFE

Si un hombre vivo  
te hace llorar

El sueño del amor en  
una ciudad a la deriva

ORGANIZA

ASOCIACION CULTURAL GASTALAPIZ

COLABORA

AYUNTAMIENTO DE GETAFE  
ARCA SOCIEDAD Cultural



# Liga 1998/99

## Calendario de partidos Getafe C.F.

La puesta en marcha del Coliseum Alfonso Pérez ha sido un revulsivo para la hinchada del Getafe C.F. que vuelven, con renovada ilusión, a apoyar al equipo. Tras un comienzo vacilante parece que se ve el futuro con un poco más de optimismo. Estos son los rivales de "los azules":

Primera alineación de la temporada 98-99.



## CALENDARIO GETAFE CLUB DE FUTBOL 1998-1999

ida		vuelta
30 - 08 - 98	GETAFE - TALAVERA	17 - 01 - 99
06 - 09 - 98	REAL MADRID - GETAFE	24 - 01 - 99
13 - 09 - 98	GETAFE - PONTEVEDRA	31 - 01 - 99
20 - 09 - 98	LALIN (A Coruña) - GETAFE	07 - 02 - 99
27 - 09 - 98	GETAFE - FUENLABRADA	14 - 02 - 99
04 - 10 - 98	PAJARA/PLAYAS DE GANDÍA (Fuerteventura) - GETAFE	21 - 02 - 99
11 - 10 - 98	GETAFE - LANGREO	28 - 02 - 99
18 - 10 - 98	AVILES IND. - GETAFE	07 - 03 - 99
25 - 10 - 98	GETAFE - REAL OVIEDO	14 - 03 - 99
01 - 11 - 98	MENSAJERO (La Palma) - GETAFE	21 - 03 - 99
08 - 11 - 98	GETAFE - CAUDAL DEPORTIVO	28 - 03 - 99
15 - 11 - 98	RACING DE FERROL - GETAFE	04 - 04 - 99
22 - 11 - 98	GETAFE - DEPORTIVO	11 - 04 - 99
29 - 11 - 98	LUGO - GETAFE	18 - 04 - 99
06 - 12 - 98	SAN SEBASTIAN DE LOS REYES - GETAFE	25 - 04 - 99
13 - 12 - 98	GETAFE - LEALTAD	02 - 05 - 99
20 - 12 - 98	MOSTOLES - GETAFE	09 - 05 - 99
03 - 01 - 99	GETAFE - SPORTING DE GIJON	16 - 05 - 99
10 - 01 - 99	UNIVERSIDAD LAS PALMAS - GETAFE	23 - 05 - 99

20

## Exito del torneo tres a tres

URANTE el pasado mes de julio se celebró con gran éxito, el primer torneo polideportivo TRES A TRES en las pistas del Polideportivo Municipal de Juan de la Cierva, organizado por la Delegación de Deportes del Ayuntamiento. El campeonato ha cumplido sobradamente con los objetivos lúdicos, recreativos y de juego limpio que se marcaron en un principio. A destacar el exquisito comportamiento cívico de todos los jugadores.

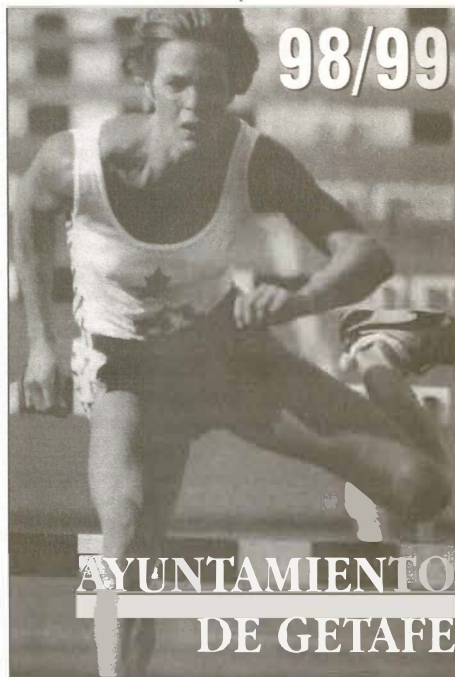
Han participado doce equipos mixtos. La peculiaridad de esta competición consiste en que se juega tres deportes diferentes en cada jornada. Tampoco existen árbitros ya que cada jugador se responsabiliza de señalar sus faltas.

El torneo finalizó con un sorteo de regalos de material deportivos y la entrega de premios a los cuatro primeros clasificados que fueron:

1. Innombrables.
2. El que tu quieras.
3. Colonia C.F.
4. Masuajo.

Los organizadores desean consolidar esta competición estival en sucesivas ediciones, teniendo en cuenta el éxito obtenido en esta primera experiencia que suponía un reto para aquellos que quieran disfrutar y se sientan deportistas completos. *z*

## En marcha el programa de competiciones locales

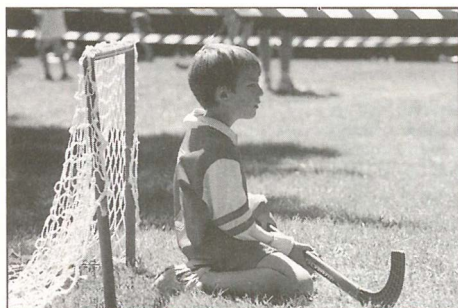


A Delegación de Deportes del Ayuntamiento ha puesto en marcha, de nuevo, el Programa de Competiciones Locales en el que podrán participar las personas que residan, estudien o trabajen en Getafe y que no estén federados en la presente temporada.

El programa, muy completo, abarca un amplio abanico de competiciones deportivas: atletismo, ajedrez, badminton, baloncesto, balonmano, campo a través, fútbol, fútbol-sala, frontenis, gimnasia rítmica, judo, tenis, tenis de mesa, patinaje y voleibol.

Las categorías abarcan desde benjamín (nacidos en 1989/90) a veteranos (nacidos en el 63 y anteriores). *z*





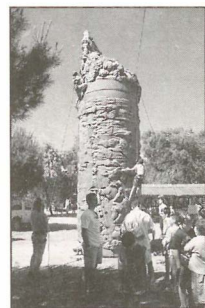
## Oferta de actividades deportivas Nadie sin hacer deporte

La Delegación de Deportes del Ayuntamiento de Getafe ha planificado una completísima oferta de actividades deportivas para la temporada 1998/99, con el fin de satisfacer la demanda de actividad física de los vecinos de Getafe.



El programa ofrece cursos para adultos y niños que están creados a la medida de los intereses y aptitudes de los sectores de población a los que se dirigen. Desde la infancia hasta la tercera edad y sin salir del barrio, las personas que estén interesadas pueden realizar un programa de acondicionamiento físico, step, yoga, aerobio, natación, gimnasia, deportes aéreos, ciclismo, yudo, karate, patinaje, tenis de mesa, orientación..., veinticuatro modalidades de prácticas diferentes.

Podrán inscribirse los residentes en Getafe o las personas que aún residiendo en otra localidad, estudien o trabajen en nuestra localidad. Los tramos de edad son: enseñanzas deportivas hasta los dieciséis años, oferta física para adultos, de 16 a 59 años, acondicionamiento físico para la tercera edad, de sesenta años en adelante y gim-jazz de 16 a 35 años.



Las actividades abarcan los ámbitos de formación, competición, recreación, mantenimiento y preparación física, musculación, corrección postural, deporte individual y colectivo..., sin salir del barrio para evitar desplazamientos y esperas innecesarias. La inscripción se realizará en el polideportivo correspondiente.

### INFORMACION

#### DELEGACION DE DEPORTES

Plaza de Pazos Prías, s/n. Tel. 91 681 29 47

#### CENTRO SAN ISIDRO

Polideportivo San Isidro. Toledo, s/n.  
Tel. 91 665 47 00.

#### EL BERCIAL

Pabellón Rafael Vargas. Tel. 91 665 47 00.

#### PERALES DEL RIO

Polideportivo Perales del Río. Tel. 91 665 47 00.

#### ALHONDIGA

Administración Delegación de Deportes  
Plaza de Pazos Prías, s/n. Tel. 91 681 29 47.

#### SECTOR TRES

Polideportivo Sector Tres. Ctra. de Getafe-Leganés. Tel. 91 665 30 60.

#### PABELLON CERRO DE BUENAVISTA

Senda de Mafalda, s/n. Tel. 91 683 47 33.

#### GETAFE NORTE

Complejo Acuático Getafe-Norte.  
Avda. Teresa de Calcuta, s/n. Tel. 91 665 47 20.

#### JUAN DE LA CIERVA/MARGARITAS

Polideportivo Juan de la Cierva.  
Avda. Juan de Borbón, s/n. Tel. 91 665 01 29.

### ACTIVIDADES OFERTADAS EN CADA BARRIO POR TRAMO DE EDAD

BARRIO	ACTIVIDADES ADULTOS (MAYORES 16 AÑOS)	ACTIVIDADES NIÑOS (MENORES 16 AÑOS)
ALHONDIGA	ACONDICIONAMIENTO FISICO ACONDICIONAMIENTO FISICO PARA LA 3.ª EDAD AEROBIC YOGA DEPORTES AEREOS	GIMNASIA RITMICA
CENTRO/SAN ISIDRO	ACONDICIONAMIENTO FISICO ACONDICIONAMIENTO FISICO PARA LA 3.ª EDAD AEROBIC ATLETISMO LIBRE CLUB DEL OCIO Y LA SALUD GIMNASIA CORRECTIVA YOGA	ATLETISMO BALONCESTO BALONMANO KARATE PATINAJE
EL BERCIAL	ACONDICIONAMIENTO FISICO ACONDICIONAMIENTO FISICO PARA LA 3.ª EDAD YOGA	BALONMANO GIMNASIA RITMICA KARATE
JUAN DE LA CIERVA/ MARGARITAS	ACONDICIONAMIENTO FISICO ACONDICIONAMIENTO FISICO PARA LA 3.ª EDAD AEROBIC GIMNASIA CORRECTIVA STEP YOGA TENIS DE MESA	ATLETISMO BADMINTON BALONCESTO BALONMANO CICLISMO GIMNASIA RITMICA JUDO KARATE PATINAJE POLIDEPORTIVA BENJAMIN TENIS DE MESA TRAMPOLIN VOLEIBOL
GETAFE NORTE	NATACION JUVENIL ENTRENAMIENTO ADULTOS AQUAEROBIC NATACION ADULTOS NATACION PRE-MAMA NATACION MAYORES NADO LIBRE	NATACION PRE-INFANTIL NATACION INFANTIL AULA NATACION ESCOLAR NADO LIBRE
PERALES DEL RIO	ACONDICIONAMIENTO FISICO YOGA	GIMNASIA RITMICA JUDO
SECTOR III	ACONDICIONAMIENTO FISICO ACONDICIONAMIENTO FISICO PARA LA 3.ª EDAD AEROBIC/STEP CLUB DEL OCIO Y LA SALUD GIM-JAZZ TENIS YOGA	BALONMANO GIMNASIA RITMICA JUDO KARATE TENIS ORIENTACION





22

**SERVICIOS CIUDADANOS**

**Ayuntamiento de Getafe**  
 Plaza de la Constitución, 1  
 Tel.: 91 649 91 00  
**Teléfono directo de Información Ayuntamiento de Getafe**  
 Tel.: 91 649 91 10  
**Oficina de Información en Perales del Río**  
 Tel.: 91 684 75 66  
**Oficina de Información en El Bercial**  
 Tel.: 91 681 74 39  
**Oficina de Información en el Sector III**  
 Tel.: 91 683 98 06

**SEGURIDAD CIUDADANA**

**Policía Municipal**  
 Avda. Juan Carlos I, 24  
 Tel.: 91 681 33 62  
**Protección Civil**  
 Avda. Juan Carlos I, 24  
 Tel.: 91 682 19 12  
**Bomberos**  
 Avda. Ciudades, s/n.  
 Tel.: 91 681 29 45  
 Urgencias: 696 07 08  
**Comisaría**  
 C/ Churruga, s/n. Tel.: 91 695 76 39

**SANIDAD**

**Centro Municipal de Salud**  
 C/ Perales, 6. Tel.: 91 681 51 76  
**Centro Salud Mental**  
 C/ Alvaro Bazán, 12. Tel.: 91 682 30 12  
**CENTROS DE SALUD**

**Centro Salud Los Ángeles**  
 Avda. Ángeles, 57  
 Tel.: 91 683 92 40  
**Centro Salud El Bercial**  
 Avda. del Parque, s/n.  
 Tels.: 91 681 14 81 / 91 681 15 51  
**Centro Salud Margaritas**  
 C/ Madrid, 129  
 Tels.: 91 695 12 67 / 91 695 12 68  
**Centro Salud Juan de la Cierva**  
 C/ Juan de la Cierva, s/n.  
 Tel.: 91 695 51 98  
**Centro Salud Sánchez Morate**  
 C/ Sánchez Morate, s/n.  
 Tel.: 91 683 25 26  
**Centro Salud El Greco**  
 Avda. Reyes Católicos, s/n.  
 Tels.: 91 681 75 12 / 91 681 75 95  
**Centro Salud Sector III**  
 Avda. Juan Carlos I, s/n.  
 Tel.: 91 682 58 96

**Centro Salud Perales del Río**  
 C/ Juan de Mairena, s/n.  
 Tel.: 91 684 73 00  
**Hospital Universitario de Getafe**  
 Ctra. Leganés  
 Tel.: 91 683 93 60

**AMBULANCIAS**

**Cruz Roja**  
 C/ Leganés  
 Tel.: 91 695 60 47  
**Puesto de Socorro**  
 Tel.: 91 683 66 41

**TELÉFONOS DE INTERÉS**

**Teléfono Enseres Usados**  
 Tels.: 91 765 18 11 / 91 765 18 08  
**OMIC**  
 Tel.: 91 695 56 29  
**Centro de la Mujer**  
 C/ San Eugenio, 8  
 Tel.: 91 683 70 70  
**Asociación Getafense de Alcohólicos (AGAS)**  
 Tels.: 91 695 08 50 / 91 699 15 70  
**Radio Taxi Getafe**  
 Tel.: 91 683 52 16  
**Conservatorio**  
 Tel.: 91 682 61 95

**FARMACIAS DE GUARDIA**

**A:** Abierto día y noche.  
**B:** Abierto hasta las 10 de la noche.  
**C:** Servicio nocturno desde las 10 de la noche a 9,30 del día siguiente.

**DEL 15 AL 30 DE SEPTIEMBRE**

**DÍA 15**  
 A- Avda. Ciudades, 10  
 B- Brunete, 2  
**DÍA 16**  
 B- Granada, 3  
 B- Arboleda, s/n LC 3  
 ED San José, 30  
 C- Madrid, 48  
**DÍA 17**  
 B- Valdemoro, 12, Esq. Torrejón de Velasco  
 B- Zaragoza, 8  
 C- Madrid, 48  
**DÍA 18**  
 A- Pz. Constitución, 10  
 B- Avda. Ángeles, 9

**DÍA 19**  
 A- Madrid, 48  
 B- Córdoba, 2  
**DÍA 20**  
 B- Av. Juan Carlos I, C/V Fénix, s/n  
 B- Avda. Juan de la Cierva, 36  
 C- Madrid, 48  
**DÍA 21**  
 A- Madrid, 91  
 B- Av. Juan Carlos I, C/V Fénix, s/n.  
**DÍA 22**  
 B- Alicante, 4  
 B- Pintor Rosales, 2  
 C- Madrid, 48

**DÍA 23**  
 A- Avda. España, 46  
 C- Madrid, 48  
**DÍA 24**  
 B- Av. España, 18  
 B- Colibrí, 7  
 C- Madrid, 40  
**DÍA 25**  
 B- Madrid, 111  
 B- Av. Juan Carlos I, C/V Fénix, s/n  
 C- Madrid, 48  
**DÍA 26**  
 A- Galicia, 7  
 B- Maestro Bretón, 19  
 C- Madrid, 40

**DÍA 27**  
 A- Aragón, 16  
 B- Plaza Magdalena, 5  
**DÍA 28**  
 B- Tarragona, 20  
 B- Salvador, 6 (La Alhóndiga)  
 C- Madrid, 48  
**DÍA 29**  
 A- Hospital San José, 10  
 B- Doctor Sánchez Morate, 11  
**DÍA 30**  
 A- San Vicente, 13  
 B- Avda. Ciudades, 54  
 C- Madrid, 48



# Visitaron el Ayuntamiento...

Colegio  
Público Severo  
Ochoa.



## Vuelta al cole

Han pasado ya algunos meses desde que nos visitaron los alumnos de los colegios Severo Ochoa y Ortiz de Echagüe, pero con el comienzo del curso traemos sus caras sonrientes a este espacio reservado para ellos. Un nuevo curso, unas nuevas ilusiones comienzan entre el olor de los

libros nuevos y la goma de borrar. Esperamos que estas fotos de recuerdo les renueven las ganas de aprender no sólo conocimientos, sino también actitudes ante la vida. Desde estas páginas les deseamos toda la suerte del mundo ante esta nueva etapa de su infancia.



Colegio  
Público Ortiz  
de Echagüe.



# semana de la juventud

## “LA INFORMACION MAS CERCA DE TI”. SIAJ

Plaza de la Constitución  
De lunes a viernes de 17 a 20 horas  
Sábado y domingo, de 11 a 14

LUNES	MARTES	MIÉRCOLES	JUEVES	VIERNES	SABADO	DOMINGO
Juventud Salud y Sexualidad Tiempo libre	Formación Estudios y Profesiones	Empleos Objeción de Conciencia Tiempo libre	Formación Estudios y Profesiones	Drogodependencias Tiempo libre	Tiempo libre	Tiempo libre

## derechos humanos \* 50 aniversario

### EXPOSICIONES

- LAS MAQUINAS DE LEONARDO  
Fecha: 21 a 27 de septiembre.  
Lugar: Vestíbulo del Ayuntamiento.  
Pza. de la Constitución, 1.
- Muestra fotográfica "LOS DERECHOS HUMANOS"  
Fecha: 21 a 27 de septiembre.  
Lugar: Vestíbulo del Ayuntamiento.  
Pza. de la Constitución, 1.
- Exposición "ARTE JOVEN"  
Fecha: 14 a 30 de septiembre.  
Lugar: Centro Cívico Juan de la Cierva.  
Pza. de las Provincias, s/n.
- Exposición AULA TALLER DEL CENTRO DE ATENCIÓN A DROGODEPENDIENTES  
Fecha: 23, 24 y 25 de septiembre de 17:00 a 21:00 horas.  
Lugar: Hospitalillo de San José.  
C/ Hospital de San José, s/n.

### CAMPAÑAS

- CAMPAÑA DE SEGURIDAD VIAL PARA JOVENES  
Fecha: 26 y 27 de septiembre de 22:00 a 24:00 horas.  
Lugar: C/ Hospital de San José.
- "DA LA CARA POR LOS DERECHOS HUMANOS"  
Fecha: 25 y 26 de septiembre de 17:00 a 21:00 horas.  
Lugar: Plaza de la Constitución.

Asimismo podrás dejar tu firma por los derechos humanos en el "Libro Gigante de los Derechos del Hombre" que la Delegación de Juventud ha dispuesto en la Pza. de la Constitución.

### OCIO Y TIEMPO LIBRE

**CICLO DE CINE. Películas.** LA MARCHA. LA DECLARACION UNIVERSAL DE LOS DERECHOS HUMANOS. USTED ¿QUE HARIA? ¿NO SE DEFENDERIA? LA GENTES ES LO QUE IMPORTA. Fecha: 21 a 24 de septiembre, 20:00 horas. Lugar: Teatro Auditorio "Federico García Lorca" (Ramón y Cajal, 22).

**MALABARES.** Fecha: 25 de septiembre de 11:00 a 14:00 h. Lugar: Plaza de España.

**TALLERES EN VIVO.** Fecha: Todos los días a partir de las 18:00 horas. Lugar: Zona comprendida entre las calles Don Fadrique, Guadalajara, plaza de la Constitución y calle Madrid.

**CONCIERTOS. RADIO TARIFA.** Fecha: 26 de septiembre, 22:30 horas. Lugar: Plaza de España.  
**CONCIERTO DE GRUPOS LOCALES.** Los grupos locales, "Asamblea Familiar", "V República" e "Ibidem". Fecha: 25 de septiembre, 22:00 horas. Lugar: Plaza de España.

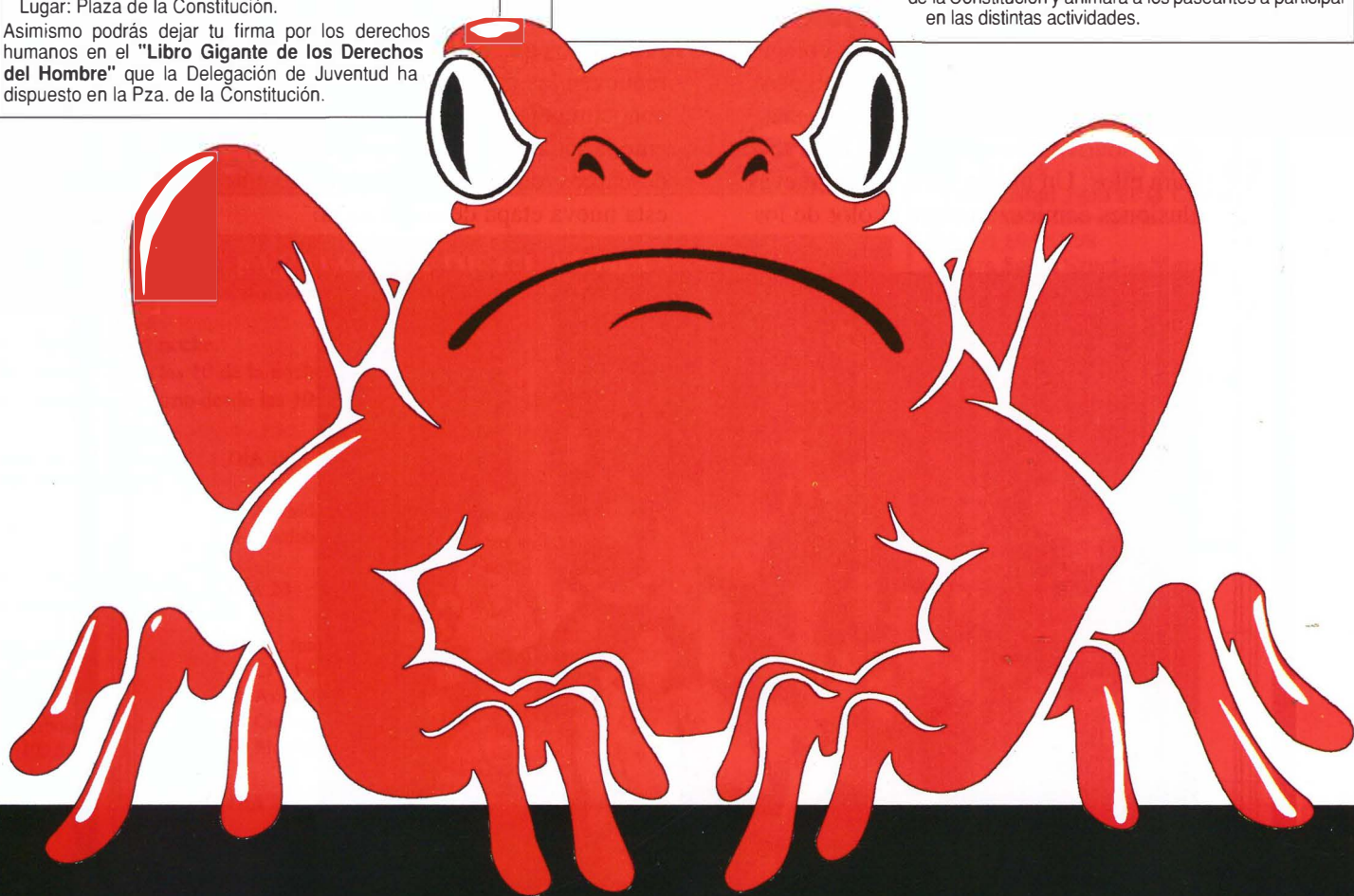
**I JORNADAS MULTIMEDIA DE GETAFE.** Fecha: 25 de septiembre, 18:00 a 24:00 horas. Lugar: Hospitalillo de San José. C/ Hospital de San José, s/n.

**DEPORTES. ROCODROMO.** Fecha: 26 de septiembre de 11 a 14 horas. Lugar: Plaza de España.  
**ruta CICLOTURISTA.** Fecha: 26 de septiembre. La salida está prevista para las 10 horas. El regreso a Perales está previsto para las 15 horas. Lugar: autobús desde la plaza de la Constitución.

**TEATRO. EL CUENCO MAGICO.** Fecha: 27 de septiembre a las 12:30 horas. Lugar: Teatro Auditorio Municipal "Federico García Lorca" (Ramón y Cajal, 22).

**LA ESTANQUERA DE VALLECAS.** Fecha: 27 de septiembre a las 20:00 horas. Lugar: Teatro Auditorio Municipal "Federico García Lorca" (Ramón y Cajal, 22).

**RADIO.** Durante toda la Semana de la Juventud, estará amenizada por la emisora de radio ONDA JOVEN (100.4 FM) que retransmitirá los actos en directo desde una caseta instalada en la plaza de la Constitución y animará a los paseantes a participar en las distintas actividades.



# Getafe, del 21 al 27 de septiembre de 1998