

# GETAFE



EPOCA 5ª \* N.º 291 \* 2ª QUINCENA JULIO 1998

BOLETIN INFORMATIVO DEL AYUNTAMIENTO DE GETAFE



*CASA: Un despegue traumático*



SEPARATA

ACUERDO  
Estabilidad en  
el empleo

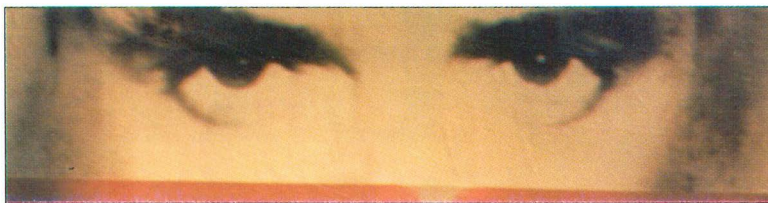
*Cerro de los Ángeles: Más de cien millones para recuperar este pulmón verde*



*El futuro del Getafe pasa inexcusablemente por el ascenso*

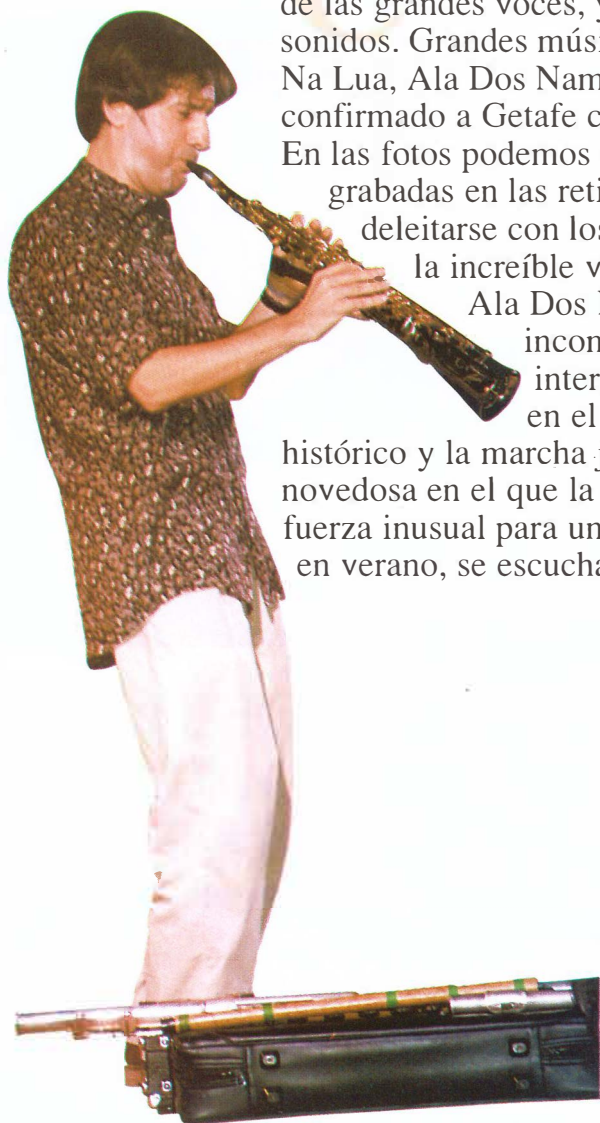


## Magia, contraste y colorido



ADA edición del "World Music" consolida a este certamen como punto de referencia musical del verano. 1998 ha sido el año de la confluencia de las grandes voces, y de la apuesta por la variedad y la riqueza de los sonidos. Grandes músicos como Adolfo Rivero, Kenneth Nas, Kepa Junkera, Na Lua, Ala Dos Namorados, Javier Paxariños, Luis Delgado, han confirmado a Getafe como capital multirracial de la música.

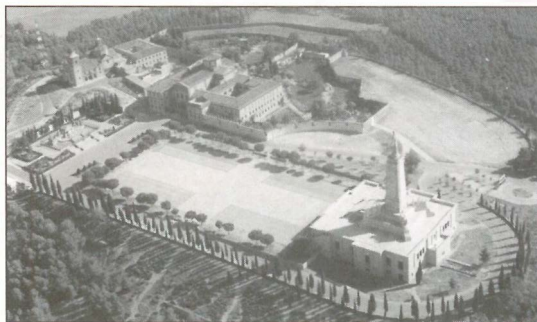
En las fotos podemos contemplar algunas de las escenas que quedarán grabadas en las retinas de los espectadores que se han acercado a deleitarse con los ritmos y cadencias de otras tierras. Podemos recordar la increíble voz de Nuno Guerreiro el vocalista del grupo portugués, Ala Dos Namorados interpretando fados en el marco incomparable del Teatro García Lorca; la flauta internacional de Javier Paxariño dibujando dulces melodías en el claustro del Hospitalillo de San José en un llenazo histórico y la marcha joven de Los Activos en una concepción del flamenco novedosa en el que la percusión de los objetos más insospechados cobra una fuerza inusual para un público fiel que sabe que la buena música en directo, en verano, se escucha en Getafe.





**PARTIDOS POLITICOS**

**INES SABANES, DIPUTADA NACIONAL POR IZQUIERDA UNIDA, PRESENTA UNA PROPOSICION DE LEY PARA QUE FOMENTO FINANCIE EL ENTERRAMIENTO DE LA VIA**

**C.A.S.A. PUEDE ELIMINAR 600 PUESTOS DE TRABAJO**

**MAS DE 100 MILLONES DE PESETAS PARA RECUPERAR EL CERRO DE LOS ANGELES**

**EL SECTOR TRES SE VISTE DE FIESTA EN SEPTIEMBRE**

**EL FUTURO DEL GETAFE PASA POR EL ASCENSO**

**Turbulencias en CASA**

A época de verano es una época propicia para "colocar" noticias que pueden tener un coste social añadido. Miles de personas se encuentran disfrutando su merecido descanso vacacional y supuestamente no se van a "enterar", en ese momento, de una información que afecta a numerosas familias de Getafe como es la segregación que va a experimentar la factoría de CASA en nuestro municipio. La supuesta contestación social que provocaría esta decisión queda amortiguada por el período estival. Esta segregación, a la que apenas se le ha dado publicidad por parte de la empresa, afectaría posiblemente a 600 trabajadores de esta factoría.

Son noticias preocupantes que exigen una explicación más clara y contundente no sólo de la empresa, sino también del Gobierno Central. Una explicación que incluya una negociación con los sindicatos, y un plan industrial de futuro alternativo a la pérdida de puestos de trabajo.

Si las razones son la incorporación plena en el consorcio del Airbus, posiblemente haya vías alternativas para que esta entrada se realice con menos concesiones. En todo caso se trata de un problema que hay que discutir en un tiempo que no sea vacacional y en un foro que es el Parlamento donde el Ministro de Industria debería explicar este Plan. Si no, puede ser la calle, convocada por los sindicatos, la que pueda pedir estas explicaciones. **3**

**BOLETÍN INFORMATIVO DEL AYUNTAMIENTO DE GETAFE**

*Deposito Legal: M. 3.743.1975  
Tirada: 50.000 ejemplares*

EDITA

Ayuntamiento de Getafe

DIRECTORA

Rosa María Ferrero

REDACTOR

Nicolás Méndez

SECRETARÍA DE REDACCIÓN

Julio Bernad

FOTOGRAFÍA

Miguel Angel Martín

DISEÑO Y DIAGRAMACIÓN

Natalia González

REDACCIÓN

Plaza de la Constitución, 1

Tel.: 91 649 91 38

Getafe (Madrid)

MAQUETACIÓN E IMPRESIÓN

LERKO PRINT, S.A.

P.º Castellana, 121. Madrid

DISTRIBUYE

Atenea Publicidad, S.L.

Tels.: 91 696 16 80/18-49

## 12 de julio de 1998

# Acto en memoria de Miguel Angel Blanco, concejal popular asesinado por ETA

*En la mañana del domingo, 12 de julio de 1998, día en que se cumplía un año del brutal asesinato del joven edil popular, Miguel Angel Blanco, los jóvenes de la organización que presido, quisimos recordar a nuestro compañero, y a todas las víctimas del terrorismo con una concentración testimonial en la calle del municipio que lleva su nombre.*

**B**AJO una gran pancarta con el lema "**Por la Paz y la Libertad**", cientos de personas se acercaron a expresar sus sentimientos y estampar su firma, en el libro blanco dispuesto a tal efecto.

Durante el transcurso de la mañana se colocó bajo el cartel de la calle que lleva grabado su nombre, una corona de flores, siendo este el momento más emotivo de la mañana.

La muerte de Miguel Angel Blanco significó mucho para nosotros, al igual que la del matrimonio **Becerril, Caso, Zamarreño, Iruretagoyena, Ordoñez, Caballero**, y todas las demás víctimas del terrorismo, pero fue esa forma de hacerlo, tan cobarde como las demás, poniendo límite a su vida, cortándole de raíz sus ilusiones, desoyendo el clamor de todo un pueblo que pedía su liberación... por eso la necesidad de recordarle, ya que **su muerte nos trajo la ilusión de una España en Paz y en Libertad.**

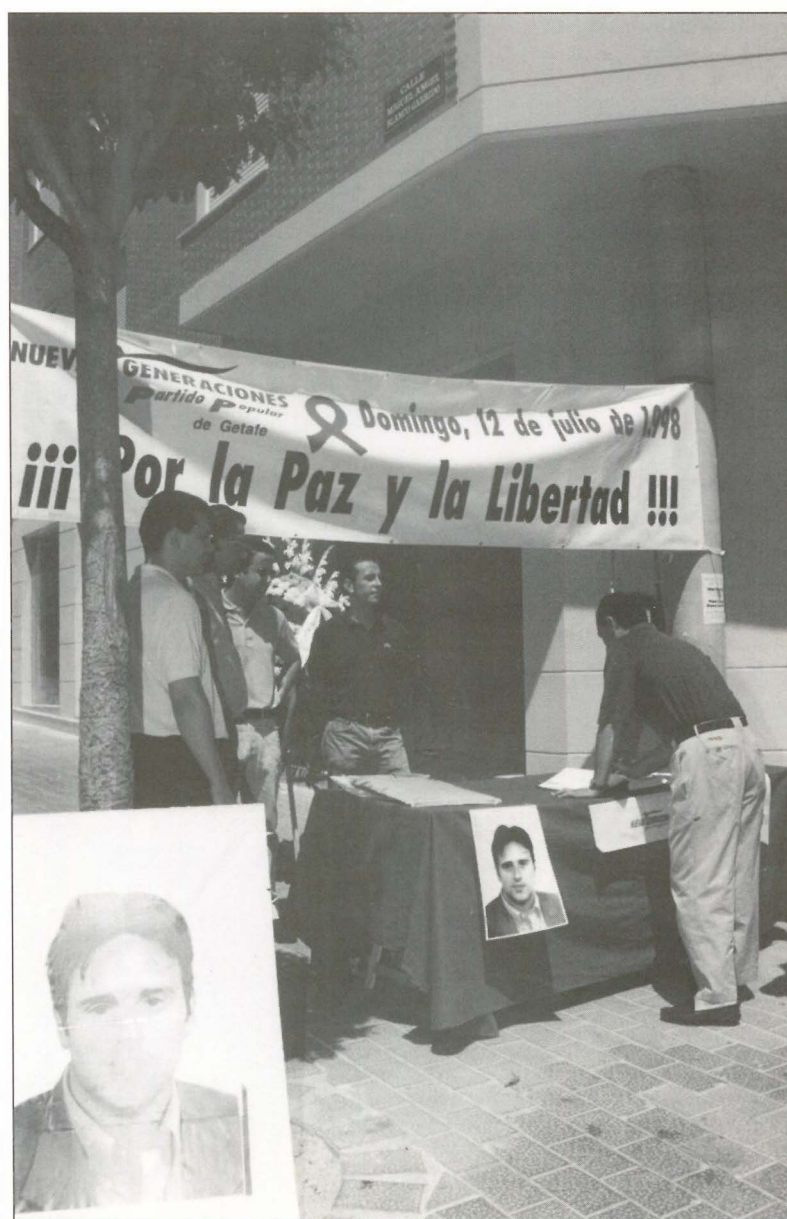
Ese día, cuando Miguel Angel nos dejó algo de nosotros se fue con él, nosotros nos sentimos Miguel Angel.

Los ideales que defendía, como joven de **Nuevas Generaciones del Partido Popular**, son el mejor legado que nos pudo dejar, su compromiso por defender la tolerancia, la paz, la convivencia pacífica en el País Vasco, y la defensa de la democracia es algo que nos une, recordándonos que la lucha por lo que uno cree debe de ser consecuente y actuar comprometiéndose con la sociedad.

Su muerte nos dolió, y más nos duele escuchar que no se ha avanzado nada desde entonces, ya que su muerte significó un hito las emociones no pueden sostenerse con la misma intensidad que deseáramos.

Con este acto pretendemos que siga vivo el Espíritu de Ermua, que es sin duda el Espíritu de Miguel Angel y el de toda la sociedad. **z**

*"Con este acto pretendemos que siga vivo el Espíritu de Ermua"*



Oscar López Jiménez

PRESIDENTE DE NUEVAS GENERACIONES





## CASA: no a la privatización y a la destrucción de empleo

El Gobierno del Partido Popular, continuando con su política injustificada de privatizaciones a través de la cual está consiguiendo la desmantelación del sistema empresarial público, lamentablemente ha puesto sus ojos en la que, posiblemente, sea la empresa con más arraigo y más identificativa de nuestro municipio: Construcciones Aeronáuticas, S.A. (CASA).

CASA es, en la actualidad, una empresa rentable y sana, con alta cualificación profesional y con unas expectativas de futuro alentadores. Tal es así que este Ayuntamiento, a petición de la propia empresa, está realizando diferentes actuaciones para la ampliación de la misma ante sus expectativas de negocio y la consiguiente creación de empleo.

Desde el Gobierno Municipal y desde este Grupo Socialista hemos considerado prioritario el facilitar a CASA su desarrollo natural dado que supone no sólo algo positivo en sí mismo como es el desarrollo de esta empresa, sino que ello conllevará el que continúe siendo un motor de desarrollo económico no sólo para el tejido empresarial de Getafe, sino también para la ciudad.



Sin embargo, el Partido Popular sigue con su política depredadora de "pan para hoy, hambre para mañana". A cambio de obtener rápidos beneficios hipoteca los ingresos constantes anuales con el que el Sector Público dota al Estado y que sirven para financiar parte del estado de Bienestar, es decir, el sistema de salud, de pensiones, educación, etc.

Lamentablemente la alarma no sólo es debida a la privatización prevista sino que la Dirección de la empresa está estudiando la desaparición de 600 puestos de trabajo de la Factoría de Getafe encuadrados en los 1.700 puestos que pretende hacer desaparecer en el conjunto de la empresa.

No podemos entender este tipo de políticas que, en lugar de propiciar la creación de empleo estable, tiende a su destrucción masiva.

El Grupo Socialista del Ayuntamiento de Getafe quiere hacer un llamamiento, en primer lugar, al Gobierno del Partido Popular para que reconsidere su decisión de privatización; en segundo lugar, a la Dirección de la Empresa para que mantenga los puestos de trabajo existentes e,

incluso, potencie puestos de nueva creación, máxime cuando existen unas expectativas tan positivas de ampliación y desarrollo en el futuro inmediato de la empresa.

Asimismo, queremos manifestar nuestro apoyo a cuantas acciones reivindicativas realicen los representantes de los trabajadores brindándoles nuestra colaboración en procesos de negociación o de movilización si fuera necesario.

Desde nuestra firme apuesta por el sistema empresarial público y por la creación del empleo tal y como hemos venidos demostrando en nuestra trayectoria política, reivindicamos la no privatización de CASA, la no destrucción de empleo e invitamos a los ciudadanos y ciudadanas de Getafe a que manifiesten su decidido apoyo a los trabajadores de Construcciones Aeronáuticas en lo que, sin duda, es una justa reivindicación.

Finalmente, desde este Grupo nos ponemos a disposición de los trabajadores de CASA para poder trabajar conjuntamente en contra de lo que, sin duda, va en perjuicio de toda la ciudad.

**Antonio Alonso Herrero**  
CONCEJAL DELEGADO DE HACIENDA,  
PATRIMONIO Y SEGURIDAD

5

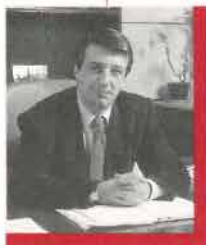


## CASA: defender el empleo, defender el sector público

A amenaza de privatización de CASA y su consiguiente reducción de empleo que parece prever la dirección de la Empresa, es motivo suficiente para que tengamos que manifestar una enorme preocupación al respecto.

Después de dos años de gobierno del PP, no es sorprendente por habitual, la política de saneamiento de las Empresas Públicas con fondos del Estado, para posteriormente, cuando alcanzan cotas de rentabilidad, venderlas al sector privado.

Al día de hoy, CASA es una Empresa Pública rentable, que obtiene beneficios, tecnológicamente muy avanzada y con un volumen de cualificación profesional en toda su plantilla altísimo. ¿Qué sentido tiene dilapidar todo esto?



El Gobierno Municipal de Getafe, hemos facilitado a CASA todo lo necesario para la ampliación de esta fábrica, que permita un mayor desarrollo y generación de empleo, a la vez que el denominado "efecto frontera" con la Comunidad de Castilla la Mancha no sea una posibilidad a tener en cuenta por la dirección de CASA.

Como es lógico, para este Gobierno Municipal es muy preocupante que desde la dirección de la empresa se esté evaluando la desaparición de 1.700 puestos de trabajo, aproximadamente, de los que más de 600 pudieran corresponder a la factoría de Getafe.

La apuesta por el empleo de este Gobierno Municipal está fuera de toda duda y por lo tanto, los sindicatos CC.OO. y UGT saben que van a

contar con todo el apoyo e infraestructuras necesarias desde el Ayuntamiento, así como en las negociaciones o movilizaciones que pudieran producirse.

Hacemos un llamamiento a todos los vecinos y vecinas de Getafe a que apoyen, como es tradicional, la justa lucha por el empleo y por el Sector Público que los trabajadores y trabajadoras de CASA han iniciado. Desde IU y desde el Gobierno Municipal estamos a total disposición de los representantes de los trabajadores para coordinar y trabajar conjuntamente todas las acciones que permitan parar la privatización y la destrucción de empleo que intenta aplicar la dirección de CASA.

**Gregorio Gordo Pradel**  
PRIMER TENIENTE  
DE ALCALDE DE GETAFE



## ¿Dónde están las entradas... matarile, rile rile?

Y AY ocasiones en las que mentir se convierte, para algunos, en una enfermedad que puede acarrear consecuencias inesperadas. Y hay un dicho famoso, que dice algo así: "se coge antes a un mentiroso que a un cojo". Y que verdad es.

El PSOE, partido que gobierna este pueblo, miente. Mintió cuando gobernaba a todos los españoles, continuó mintiendo cuando gobernaba en la Comunidad de Madrid; ahora que ya no puede mentir más en las administraciones mencionadas, sigue mintiendo, vilmente, a los vecinos de Getafe. Tienen perdón los niños cuando mienten a sus padres porque son mentiras pícaras e infantiles. **No tienen perdón los políticos que mienten, y menos, los que mienten con una continuidad clara, con alevosía y premeditación.**

Saben que hace unos meses salió publicado en este mismo Boletín "PSEUdosocialista", que pagan todos Uds. para que el PSOE haga su propaganda, las bases de un concurso para poner nombre a algunas instalaciones



deportivas, entre las que se encontraban el nuevo Campo de Fútbol (o no sé si llamarle Coliseum: sólo le faltan los leones y los gladiadores, aunque leones y gladiadores tenemos muchos por este Ayuntamiento). Cerca de 1.000 personas participaron en ese concurso, en su mayoría eran niños. Niños que participaban con la ilusión de poder ganar los premios que se indicaban en las bases: "tres viajes para dos personas, consistente en viaje con entradas para asistir a la Fase Final del Campeonato del Mundo de Fútbol celebrado en Francia".

Si no fuera porque indicaban que eran para el Mundial de Francia alguno podría haber pensado, que seguro que alguno lo pensó, que las entradas eran para la Fase final del Mundial del 2002. Porque, ¿alguien ha visto las entradas? No. ¿A alguno de los participantes en el concurso se le ha dado el premio que se indicaba en las bases? No. Entonces ¿es verdad que no existieron nunca las mencionadas entradas? Sí. Luego ¿mintió una vez más el PSOE jugando con la ilu-

sión de los cientos de niños y sus familias que participaron en el concurso? Sí.

Esto es de vergüenza. Esto es mentir por mentir, esta es la pura realidad: **el PSOE no deja de mentir al pueblo de Getafe.**

Y como en época veraniega nos encontramos, voy a recordarles algunas otras mentiras socialistas para que refresquen sus calores: "hemos invertido 6.000 millones en las instalaciones deportivas", no se si Pedro Picapiedra sería capaz de jugar al fútbol en nuestros Campos, **mentira**; el Partido Popular en Getafe propuso que las personas en paro, inscritos en el INEM, de nuestra ciudad pagarán el 50% del precio de entrada a las piscinas, el PSOE lo aprobó pero el precio de la piscina no ha variado mucho; el alcalde dice, a propuesta del Partido Popular, que va a **invertir 120 millones en limpiar las pintadas y grafitis** de las paredes de la ciudad: **mentira**, las pintadas y grafitis continúan ahí y los 120 millones sabe Dios dónde estarán.

Felices vacaciones.

José Luis Moreno Torres  
PORTAVOZ G.M. PARTIDO POPULAR

GRUPO MIXTO

## ¡Sí, "bwana"! ¿Hacia una militarización interna de los partidos?

L Gobierno del PP y trece partidos acaban de firmar un código de conducta política que nos quieren vender como la panacea que pondrá fin al mercadeo que ellos mismos hacen con aquellos que tienen un voto decisivo que pueda darles el gobierno de alguna institución. ¡Y se quedan tan anchos tras este brindis al sol! Su cinismo es tan descarado que por eso no han dudado en estampar también su firma los que, si son hoy un partido, se debe a que abandonaron antes el que tenían, en verdadero acto de **transfuguismo**, como son los casos de PDNI de la inefable Cristina Almeida y de ER de la fenomenal Pilar Rahola.

Lo de acabar con los tránsfugas sólo es un pretexto. Si realmente quisieran acabar con los tránsfugas capaces de cambiar los gobiernos con su voto hace tiempo que hubieran legislado para impedirlo. Pero siempre les interesará hacer lo que interesó al PSOE de Leguina cuando se hizo con el poder en Madrid utilizando a un señor Piñero, o al PSOE de Marcos cuando se ganó a un señor Gomáriz en Aragón o a un señor Barreiros en Galicia. Los culpables no son quienes pueden traficar con su voto, los culpables son los partidos que son capaces de seducirlos a saber con qué clase de tentaciones.

A los partidos no les interesa acabar con este mercadeo del voto que les pueda proporcionar parcelas de poder. Cada uno de los

partidos firmantes es no sólo víctimas sino responsable del delito de transfuguismo. Lo han venido haciendo en muchas instituciones especialmente los partidos mayoritarios. De hecho, apenas firmado este pacto, ya se han producido cambios de alcalde en dos municipios por tránsfugas de los partidos firmantes. Mientras los partidos sean lo que son, habrá tránsfugas siempre. Ya pueden firmar lo que firmen. Lo único que van a conseguir, como sucede con los traspasos futbolísticos, es que triplique el precio del kilo de tránsfuga.

A los aparatos de los partidos lo que les interesa más es amedrentar al discrepante interno. La partitocracia lo que pretende es evitar que haya cargos elegidos por el pueblo que puedan rebelarse contra el **transfuguismo en ideas y promesas electorales** que un partido realiza tras las elecciones. Porque el peor transfuguismo de todo es el de los líderes políticos que proponen unas cosas y luego hacen otras. **Y que nadie ose rechistar dentro del partido!** La disciplina es la disciplina. ¡A sus órdenes, jefe! Al que protesta o le echan o tiene que dejar el partido si es que no optan por callarse. **De esto saben algo los Ramallo, Vidal-Quadras, Joana Vidal y ahora Marqués, en el PP.** Al que abandona el partido por insumiso se le colgará el sambenito de tránsfuga y le impedirán que pueda hablar.

El acuerdo firmado –muy semejante al alcanzado hace un año para evitar el transfu-

guismo en el Congreso– no está claro que se ajuste al espíritu y la letra de nuestra Constitución, que establece que los cargos elegidos por los ciudadanos **no pueden ser destituidos ni mediatizados** por una voluntad distinta de la de los electores. Esta doctrina constitucional choca con el sistema de **listas cerradas** y con los principios de **rígida disciplina partidista** que rigen en los grupos de los representantes del pueblo en las instituciones. No se puede quitar una tribuna como es la del **grupo mixto** para que los discrepantes puedan informar al pueblo de los desmanes de los partidos con los que no están de acuerdo.

Quienes ahora hacen este teatro de firmar códigos deontológicos no se plantean dignificar la democracia, sino reformar el poder de los aparatos sobre los hombres y mujeres elegidos por el pueblo. La jerarquía política de estos partidos que forman la partitocracia debe saber que la conducta que nos interesa a los votantes es acabar con las listas electorales cerradas y bloqueadas que permiten formar unas cámaras convertidas en tropas de "robots" disciplinados, a las órdenes del Jefe y para su permanencia en el Poder.

Así pues, primarias en todos los partidos; reforma de la Ley Electoral y de financiación de los mismos. Listas abiertas ¡ya! Y, puestos a firmar, los partidos habrían de firmar una prohibición de transfuguismo ideológico y político que suelen hacer.

Luis Yubero Romano  
PORTAVOZ DEL GRUPO MIXTO





Luis Delgado en el World Music de Getafe

## "Tocar aquí es como tocar en casa"

*Este madrileño, de 42 años, nacido en Chamberí estaba predestinado para formar parte de la música. Con unos estudios a cargo del músico Manuel Grandío, su primer concierto lo dio a los 14 años como miembro de la Orquesta de Laudés "Gaspar Sanz", y desde ese momento ha tocado todos los palos musicales: Rock andaluz, música antigua, fusión, música tradicional, etc... Ha realizado giras por Estados Unidos, Inglaterra, Alemania, Bulgaria, Noruega, Suecia, Líbano, Túnez, Bélgica, Italia, Egipto, Canadá, Marruecos, Francia y algún que otro país. Ha producido para infinidad de autores, ha compuesto bandas sonoras para televisión y creado música para obras de teatro.*

Con todo este bagaje pasó por el World Music, donde tuvimos ocasión de mantener una distendida charla.

—¿Qué supone acudir a este Festival?

—Es el segundo año, y es como si viniera uno a casa. El programa es como si uno tocara entre amigos, algo que realiza a la perfección la gente que lo organiza. El público de Getafe ya está acostumbrado a estos conciertos y resulta muy agradable volver a tocar aquí.

—¿A la mezcla de etnias y ritmos, que futuro le ves?

—Yo no sé hablar de futuro. Pienso que ahora mismo muchas de las ideas que se están plasmando en los escenarios están contando con una pluralidad, que por aquí mismo en Getafe es seguro que vivirán gerfte de muchas nacionalidades y culturas, lo que hace que la situación, incluidos los músicos, la vivamos de una manera muy natural.

### UNA COLECCIÓN DE 900 INSTRUMENTOS

—¿En que estás trabajando en estos momentos?

—La semana que viene viajamos a Jordania y acabamos de llegar de Japón y Méjico; y estoy preparando algún disco nuevo y algunos proyectos. Acaba de salir un disco sobre el Sáhara, una antología de cinco discos de música saharahuí; donde me ha tocado producir un disco de mujeres que grabamos allí.

Mi proyecto vital ahora mismo es trasladarme a vivir a Urueña (Valladolid) para montar el Museo de Instrumentos, que espero que abra en un año. Vamos a trabajar en una colección de 900 instrumentos que he ido recogiendo a lo largo del tiempo.


—¿Qué te supone haber tocado distintos estilos musicales?

—Creo que todo va en el carácter de las personas. A lo largo de mi vida me he ido dejando llevar por los impulsos de lo que me ha apetecido y, la verdad, es que no tengo prácticamente fronteras musicales; me involucro con la misma facilidad en cualquier música en la que me proponga entrar.

—¿Qué han supuesto para Luis Delgado las incursiones musicales en el mundo del teatro?

—Es una experiencia muy interesante trabajar, por ejemplo, con José Luis Gómez, entre otros. Es un desafío importante porque te pones el listón muy alto, pero es gratificante ver el día a día. Haber trabajado con música tradicional en "Los Entremeses", de Cervantes, o con los sonidos de la selva en "Lope de Aguirre, traidor"; y ahora acercamos a la música nórdica (tímbrica), con una obra de Bertolt Brecht te llena de satisfacción y te adentra en otros mundos musicales.

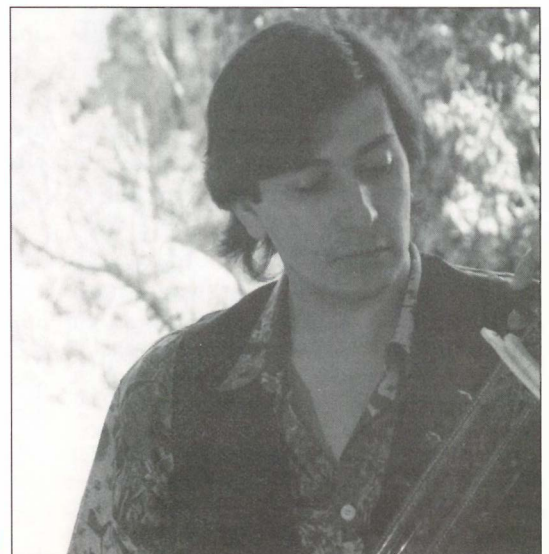
—¿Qué le dirías a la gente que acude por primera vez a estos festivales?

—Creo que es una fortuna lo que estamos viviendo. Hace años era impensable poder vivir esto y, en lugares como Getafe o Madrid o alguna capital europea. La gente debe hacer el pequeño esfuerzo que supone acercarse al teatro, puesto que todo lo que haces en la vida con esfuerzo es gratificante. El Festival de Getafe es una suerte. A mí me encantaría vivir en Getafe justamente en la época del festival. 

**"Prácticamente no tengo fronteras musicales"**

### Test con banda

- Etnias.
- \*Felicidad.
- Racismo.
- \*Desgracias y tristezas.
- Intolerancia.
- \*No debería existir.
- Música.
- \*Luz.
- Chamberí.
- \*La cuna.
- Un autor.
- \*Gabriel García Márquez, Cervantes y Omar Faruk.
- Una canción.
- \*"Aquí, allí, en todas partes", de los Beatles.
- Un libro.
- \*Cien años de soledad.
- Una frase.
- \*Tomo nota (de Juncal).
- Un instrumento.
- \*Todos.



## El crucero de San Marcos realiza una de las entradas a Getafe

A entrada a Getafe por la carretera de Andalucía ha cambiado de aspecto en los últimos meses. La glorieta, conocida popularmente como de Uralita, situada en la Avenida de John Lennon, acoge al crucero de San Marcos de origen medieval.

Se ha instalado iluminación en la glorieta tanto interior como exterior, se ha realizado un tratamiento de jardinería y se ha colocado un cartel en granito con el nombre de la ciudad para realzar más su entrada desde la N-IV, en una entrada simbólica por su proximidad con el Cerro de los Ángeles.

El crucero de San Marcos ha vuelto así a cerca de su emplazamiento original situado en el Prado de San Marcos, antiguo camino de Pinto. Precisamente, este crucero señalaba el cruce de este camino con el camino de Madrid.

El crucero fue trasladado al cementerio por un acuerdo del Pleno Municipal del 8 de marzo de 1865, donde quedó instalado en el

segundo patio hasta 1993 en que quedó desmantelado el camposanto y fue llevado al nuevo de Nuestra Señora de la Soledad. **z**



8

## **F**ederación Asociaciones de Vecinos

### A los perros nadie los entiende

PERIÓDICAMENTE en esta ciudad aparece un desalmado que pone veneno, para quitar la vida a los inocentes perros, que no son responsables, ni entienden de leyes, o de normativas que regulan sus actividades.

Pero, los culpables directos, son las personas que sí entienden las normativas municipales, *los dueños* y que no las cumplen, y ponen en peligro la salud y la integridad de los niños que juegan en los parques donde habitualmente excrementan estos animales de compañía, y no les ponen el bozal, que en muchos casos es imprescindible, para evitar ataques a ciudadanos.

Con todo esto me gustaría hacer un llamamiento, primero a los propietarios que posean animales de compañía, y segundo a las autorida-

des para que hagan cumplir la normativa que a continuación paso a recordar:

1º Los perros deben pasear *atados y con el bozal puesto.*

2º *No deben depositar los excrementos en aceras, jardines, áreas de juego infantil, parques, etc.*

3º Si en algún caso no se cumpliera la anterior norma, *el dueño está obligado a recoger los excrementos* y depositarlos en los cubos de basura.

Desde estas líneas reitero a las autoridades a que pongan tanto empeño en este problema como el que habitualmente ejercen en el

cumplimiento de las normas de estacionamiento, que sufrimos continuamente los propietarios de vehículos,

ya que somos sancionados al estacionar *indebidamente*, igualmente deberían serlo los propietarios de los perros que permiten que hagan sus necesidades en los lugares que exponíamos anteriormente.

Esperando que todos nos concienciamos de los problemas expuestos, me hago partícipe del cariño hacia estos animales, y les emplazo a cumplir con las normas por el bien de la ciudad y de todo el conjunto.

Un saludo, **Asociación de vecinos de las Margaritas.** **z**







Es Diputada Nacional y candidata a la Alcaldía de Madrid por Izquierda Unida

## Inés Sabanés: "Es necesario desconcentrar del sur de Madrid todas las instalaciones insalubres"

La Diputada Nacional por Izquierda Unida y candidata a la Alcaldía de Madrid, Inés Sabanés, mantuvo una reunión el pasado 13 de julio en Getafe con Gregorio Gordo, Primer Teniente de Alcalde y candidato por esta coalición a la Alcaldía de Getafe y demás miembros de esta coalición en el Gobierno Municipal. En esta reunión Inés Sabanés informó sobre la proposición no de ley que había presentado en el Congreso para que el Ministerio asuma su parte de financiación del enterramiento de la vía y criticó a la política de instalaciones e infraestructuras llevada a cabo por el Ayuntamiento de Madrid.

INÉS Sabanés manifestó su preocupación por la situación ambiental de la zona sur y la política que está llevando a cabo el Ayuntamiento de Madrid en esta materia. "Nosotros planteamos que es necesario desconcentrar del sur de Madrid todos los equipamientos insalubres como las Depuradoras, los vertederos, el macrovertedero, la incineradora, las plantas de tratamiento de lodos... porque provoca un gran desequilibrio y porque de manera ineludible

**"El Ayuntamiento de Madrid", siguiendo criterios de costes económicos, ha seguido instalando estas infraestructuras donde ya existían otras"**

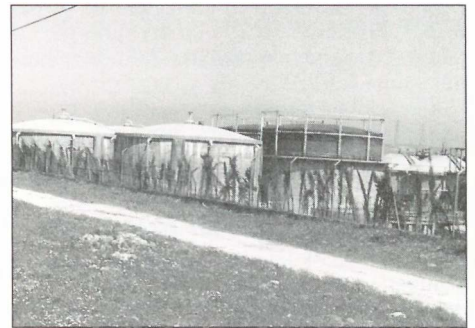
afectaría al Parque Regional del Sureste. Decimos que es necesario un reparto de cargas ambientales en la Comunidad de Madrid y que se haga un plan de coordinación serio con los Ayuntamientos afectados".

Estas declaraciones a la prensa las realizó con posterioridad a la reunión que mantuvo con Gregorio Gordo (IU), Primer Teniente de Alcalde y Presidente del Consejo de Barrio de Perales del Río. "Respecto a este barrio tiene

mucho que decir el Ayuntamiento de Madrid porque sobre todas estas infraestructuras tiene responsabilidad. Inés Sabanés, como próxima Alcaldesa de Madrid, ha podido conocer el daño que hacen estas instalaciones cuando se han proyectado concentradamente", declaró Gregorio Gordo.

"Hemos llegado a la conclusión de que el Ayuntamiento de Madrid tiene que hacer compatibles sus necesidades de crecimiento y de infraestructuras con el equilibrio comarcal del sur de la comunidad tanto para los distritos de la capital como para los Ayuntamientos. El Ayuntamiento, con un criterio de costes económicos, ha seguido colocando estas instalaciones donde ya existían otras, sin tener en cuenta el daño medioambiental y de calidad de vida infringido tanto a los vecinos de los distritos del sur como de los pueblos del sur. Es preciso romper este círculo vicioso partiendo de otros criterios que no sean economicistas" continuó la Diputada.

Esta depuradora es una de las instalaciones insalubres de la Zona sur.



De izquierda a derecha, Joaquín Jiménez, Concejal de Medio Ambiente (IU); Inés Sabanés, candidata a Alcaldesa de Madrid por Izquierda Unida; Gregorio Gordo, Primer Teniente de Alcalde de Getafe (IU), y Juan Manuel Vela, Concejal de Desarrollo Económico, Formación y Empleo (IU).



Lo anunció Inés Sabanés en su visita a Getafe

## Izquierda Unida presenta en el Congreso una proposición no de ley para que Fomento financie el enterramiento de la vía

LA Diputada Nacional por Izquierda Unida, Inés Sabanés, anunció en su visita a Getafe que ha presentado a la Mesa del Congreso una proposición no de ley para que el Ministerio de Fomento financie el enterramiento de la vía de acuerdo con el compromiso firmado. Esta proposición será discutida en el primer Pleno del Congreso que se celebre en septiembre. "Esperamos que se apruebe, ya que le vamos a recordar al Ministro que el Estado tiene un compromiso con la capitalidad de Madrid, a la que tiene que dotar de las infraestructuras necesarias para que esta función la pueda desempeñar sin demasiadas cargas, infraestructuras como las ferroviarias, el Aeropuerto de Barajas, las grandes redes viarias..."

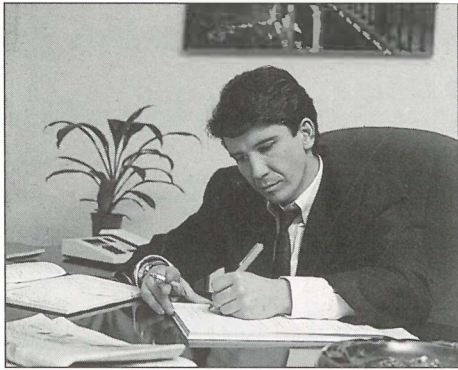
En el transcurso de la rueda de prensa, Gregorio Gordo (IU), Primer Teniente de Alcalde, recordó la reunión mantenida con el Subsecretario del Ministerio de Fomento, Víctor Calvo Sotelo, "fue absolutamente negativa en cuanto al objetivo. El Ministro no quiere abrir vías de diálogo y si esto sigue así en septiembre no nos queda más remedio que intensificar las movilizaciones".

### Proposición no de ley

"El Congreso de los Diputados insta al Gobierno a que adopte las medidas necesarias y urgentes para exigir al Ministerio de Fomento que cumpla los compromisos adquiridos tanto por este Ministerio como por el Ayuntamiento de Getafe y la Comunidad de Madrid, en relación con el enterramiento de las vías de la línea C-4 de la red de cercanías de Madrid, a su paso por Getafe, tal y como se recoge en el Convenio firmado el 6 de marzo de 1996 por estas tres administraciones".

Inés Sabanés criticó la postura del Ministerio de Fomento por el coste adicional que significa para el Ayuntamiento realizar esta obra, "sería una carga importante y un coste adicional difícilmente asumible para un Ayuntamiento como el de Getafe y puesto que existe la necesidad contrastada y un convenio firmado, el Ministerio tiene que asumir lo que firma".





El Concejal Delegado de Urbanismo, Francisco Hita (PSOE).

## Servirán para financiar el enterramiento de la vía Aprobados dos convenios para construir 1.500 viviendas en El Rosón

*El Pleno del Ayuntamiento ha aprobado con los votos favorables del Partido Socialista e Izquierda Unida, la abstención del Grupo Mixto y el voto en contra del Partido Popular, dos convenios urbanísticos que permitirán desarrollar de forma residencial dos parcelas del polígono de El Rosón. Estos convenios, que afectan a las instalaciones de Kelvinator, y de Crown Cork Company (popularmente conocida como "Metalinas") permitirán al Ayuntamiento afrontar la obra del enterramiento de la vía después de que el Ministerio de Fomento se echara atrás en su compromiso firmado. La densidad media de viviendas es del 1,5. También se aprobaron las modificaciones del Plan General de Ordenación Urbana que posibilitarán este desarrollo.*

El Concejal Delegado de Urbanismo, Francisco Hita (PSOE) subrayó, al término de la sesión plenaria, la importancia de estos convenios:

"Supone transformar un polígono obsoleto como es el de El Rosón en una zona residencial y al mismo tiempo facilitar económicamente el enterramiento de la vía del ferrocarril a su paso por Getafe. Como ya se sabe, el concurso de obras del enterramiento ya se ha publicado y este desarrollo urbanístico dará lugar a tres nuevos accesos a Getafe con lo que se producirá una gran descongestión de tráfico".

Las instalaciones de Kelvinator están abandonadas desde hace 15 años, sin que desde entonces se hayan rehabilitado para uso industrial y abarcan una superficie superior a los 105.000 m<sup>2</sup>. La ocupación privada será como máximo del 40%. Como máximo se construirán en estas parcelas 1.080 viviendas, de ellas un 40% estarán acogidas a algún régimen de protección pública con un mínimo de un 10% para VPO. En el

transcurso del Pleno, el Portavoz Socialista, Antonio Alonso, aseguró que gracias a estos convenios, el Ministerio de Hacienda va a cobrar por fin la deuda de Kelvinator, que cifró en 222 millones de pesetas.

Las instalaciones de Crown Cork Ibérica S.L., ocupan una superficie de 27.813 m<sup>2</sup>, situadas entre las calles de Humanes y Carabanchel y tendrá una ocupación privada de 50% como máximo. Se construirán como máximo 450

viviendas, de las cuales el 60% estarán acogidas a algún régimen de protección pública con un mínimo de un 10% del total que serán de VPO. Esta industria se trasladará, sin daño social alguno, a una parcela del Area Industrial Getafe en el Arroyo Culebro. Crown Cork ha remitido al Ayuntamiento documentos relativos a la aceptación de la nueva implantación industrial por parte del Comité de Empresa y de los sindicatos CC.OO. y UGT.

El sistema de actuación que se ha fijado es el de compensación. El Alcalde, Pedro Castro, recordó en el transcurso del Pleno que la densidad media del polígono es del 1,5% y que será desarrollado por varios grupos. "Se trata de generar recursos para el enterramiento de la vía".

***"Supone transformar un polígono obsoleto como el de El Rosón en zona residencial y al mismo tiempo facilitar económicamente el enterramiento de la vía después de que el Ministerio de Fomento se echara atrás en su compromiso", Francisco Hita, Concejal Delegado de Urbanismo***



Las instalaciones de Kelvinator están abandonadas desde hace quince años.

## El Ayuntamiento cede a la Comunidad dos parcelas para que construya una residencia de la tercera edad

En el último Pleno se acordó por unanimidad la cesión gratuita de dos parcelas a la Comunidad de Madrid para que construya una residencia de la tercera edad. Se trata de dos parcelas situadas en Getafe Norte, detrás de Juan de la Cierva.

Las parcelas tienen unas dimensiones de 999 m<sup>2</sup> y 4.042 m<sup>2</sup>, respectivamente, y están

valoradas en más de cinco millones de pesetas. La finalidad es que la Consejería de Sanidad y

***Miden más de cinco mil metros cuadrados***

Servicios Sociales de la Comunidad y, tras diversas negociaciones, construya un Centro de Asistidos de la Tercera Edad, en un plazo máximo de cinco años.

La Consejería de Sanidad de Servicios Sociales ha aceptado el ofrecimiento, con lo que la construcción de este centro tiene luz verde para llevarse a cabo.





Se podrían eliminar 600 puestos de trabajo en la factoría de Getafe

## Preocupación por los planes de CASA

El Presidente de Construcciones Aeronáuticas (CASA), Alberto Fernández, anunció en fechas pasadas noticias inquietantes con respecto a esta empresa. El anuncio se concretaba en que, con motivo de la integración de CASA en el consorcio europeo Airbus, necesita segregar fábricas para incorporarse a este gran grupo aeronáutico europeo. Esta segregación va a traer como consecuencia la movilidad de personal con la consiguiente eliminación de puestos de trabajo. Lo sindicatos cifran esta eliminación en 1.700 puestos de trabajo, 600 de ellos pertenecerían a la factoría de Getafe. En el Gobierno Municipal existe preocupación ante estas noticias ya que el supuesto "despegue" de CASA hacia el consorcio europeo, sería traumático.

OR el momento, CASA ha anunciado que segregará en su totalidad la factoría de Puerto Real en Cádiz y una parte muy importante de la de Getafe para ponerlas a disposición de la Single Corporate Entity, la sociedad que integrará los activos que aporten los socios de Airbus (British Aerospace, Daimler Benz Aerospace y Aerospatiale) al futuro grupo europeo.

Con esta segregación, al parecer, CASA se desprendería de las líneas de montaje, postventa, ingeniería y desarrollo, mientras que mantendría el control sobre el diseño general y la producción. Esta segregación afectaría a un 15% de la facturación anual de CASA.

Desde CC.OO. se ha criticado que, sin definir la incorporación industrial de esta empresa en el grupo europeo, se hayan lanzado ya a la opinión pública los planes de empleo con reducciones de plantilla. "No se ha hablado nada de los proyectos que va a desarrollar CASA ni la carga de trabajo que va a tener".

Desde la dirección de la empresa se justifica esta decisión en la necesidad de incorporación a este grupo europeo. El Presidente de CASA, Alberto Fernández, antiguo Presidente de Airbus, insiste en la necesidad de mejorar la situación competitiva de esta empresa. "La situación financiera de CASA es sana, si bien se debe a elementos coyunturales, como el cambio del dólar (exporta más de 80% de su producción) y a los programas Airbus y Eurofighter, pero no a la productividad, por lo que hay riesgos de supervivencia, especialmente en algunos centros. Las inversiones y el ajuste de la plantilla son necesarios para garantizar el futuro", declaró Alberto Fernández al diario "El País".

el Portavoz del Grupo Socialista y Teniente de Alcalde, Antonio Alonso, escribe: "el Grupo Socialista del Ayuntamiento de Getafe quiere hacer un llamamiento en primer lugar al gobierno del Partido Popular para que reconsidere su decisión de privatización; en segundo lugar a la Dirección de la Empresa para que mantenga los puestos de trabajo existentes e incluso potenciar puestos de nueva creación, máxime cuando existen unas expectativas tan positivas de ampliación y desarrollo en el futuro inmediato de la empresa.

Por su parte, Gregorio Gordo, Primer Teniente de Alcalde y Portavoz de Izquierda Unida se pregunta: "Al día de hoy, CASA es una Empresa Pública rentable, que obtiene beneficios, tecnológicamente muy avanzada y con un volumen de cualificación profesional en toda su plantilla, altísimo. ¿Qué sentido tiene dilapidar todo esto?"

**"CASA es una empresa pública rentable que obtiene beneficios, tecnológicamente muy avanzada y con un volumen de cualificación profesional en toda su plantilla altísimo. ¿Qué sentido tiene dilapidar todo esto?", Gregorio Gordo**

### CASA, en números

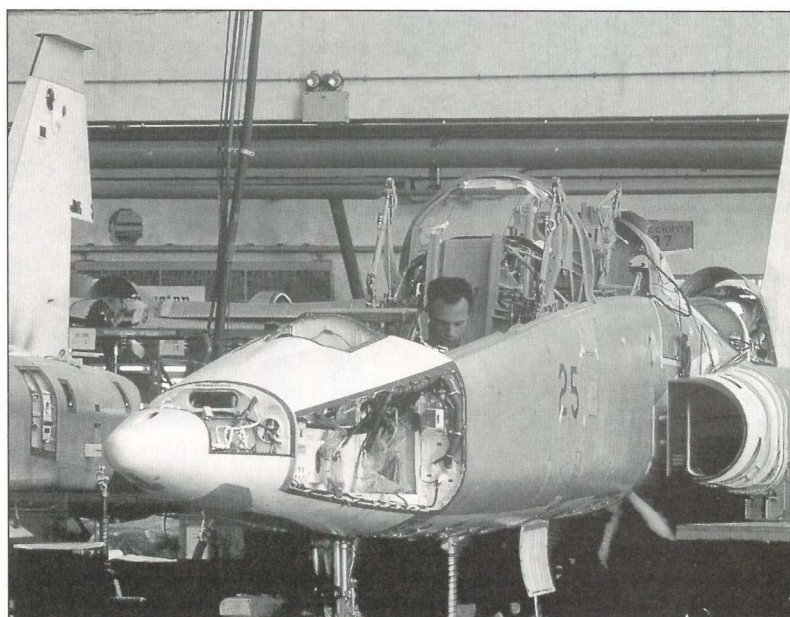
CASA, cuenta en la actualidad con 120.000 millones de facturación, 6.500 millones de beneficio y 7.100 empleados. Participa en Airbus en un 4,2% dedicado a la producción de aviones civiles, en un 14% en el desarrollo del caza europeo del siglo XXI denominado Eurofighter y en Arianaespace el cohete espacial europeo. Es líder en la producción de fibra de carbono y fabrica modelos para entrenamiento (C-101) y transporte militar (C-212 y C-235).

La prioridad española en el área militar (el 56% de las ventas de CASA) es el Eurofighter 2000, el caza del que los países participantes de han comprometido a adquirir 620 unidades.

**"El Grupo Socialista del Ayuntamiento de Getafe quiere hacer un llamamiento al Gobierno del Partido Popular para que reconsidere esta decisión de privatización", Antonio Alonso**

#### GOBIERNO MUNICIPAL

En el Gobierno Municipal de Getafe existe preocupación por la plantilla de la factoría de nuestro municipio. En estas mismas páginas,







Tanto la flora como la fauna recuperarán un hábitat que en breve será recuperado definitivamente, así como el resto de zonas de ocio y recreo.

12

Tanto la Comunidad como el Ayuntamiento aportarán dinero para tan emblemático entorno

## Un paso más en la recuperación del Cerro de los Angeles

*A mediados de julio se daba a conocer que la Comunidad de Madrid destinaría 80 millones para restaurar y llevar a cabo una serie de actuaciones con el fin de recuperar este paraje. Asimismo, el Ayuntamiento de Getafe, a través del Organismo Autónomo de Formación y Empleo ha solicitado al Fondo Social la cofinanciación de un nuevo proyecto de acciones formativas para 40 jóvenes entre 18 y 25 años, encaminadas a especializarse en ocupaciones de monitor de educación ambiental y trabajadores forestales. Estas dos acciones tienen como finalidad la restauración, ampliación y adecuación del Cerro de los Angeles y su entorno.*

LOS 80 millones que ha destinado la Comunidad de Madrid, tras aprobarlo su Consejo de Gobierno, y que irán destinados a la Delegación de Medio Ambiente del Ayuntamiento de Getafe tiene como objetivos, en una superficie de 112 hectáreas, mantener y mejorar la superficie arbolada, remodelar e instalar las infraestructuras, tratamientos selvícolas, llevar a cabo plantaciones de carácter ornamental, mejorar las condiciones físicas de puntos muy deteriorados por la erosión, mejorar espacios dedicados a ocio y recreo y proporcionar equipamiento en infraestructuras.

### UN CAMBIO DE IMAGEN ROTUNDO

En lo referente al aparcamiento (12.000 m<sup>2</sup>), se llevará a cabo una nivelación del terreno con aporte de zahorra, se delimitará con un bordillo perimetral y en líneas de arbolado, se instalarán jardineras, se plantarán arbustos, se llevará a cabo el saneamiento y reposición de

árboles y la eliminación del pilón de hormigón.

Los tratamientos selvícolas pasarán por la limpieza y desescombe, eliminación de pies secos, escamondas y aclareos. La barrera antirruidos es uno de los trabajos novedosos. Será de 225 m. de largo, alto de 4 m. y 8 de ancho (irregular por estética). Llevará un aporte vegetal de 15 cm. y la plantación de una franja de especies de poco tamaño (1.000), una segunda franja arriba de plantas mayores (2.212) y una pantalla visual de tres líneas de chopos (135).

En lo referente a los campos deportivos (11 hectáreas), se instalarán pistas deportivas diversas, se acondicionará el campo de fútbol, baloncesto, fútbol-sala y voleibol. Habrá una plantación de pinos (50), así como la instalación de mobiliario urbano y panel de

comportamiento, remachando este apartado el circuito biosaludable de 2.000 m. con 12-15 áreas de ejercicios señalizados con paneles y múltiples aparatos (45).

En cuanto al acondicionamiento del acceso y la carretera interior, se trazará una valla de madera a ambos lados de la

carretera, se instalará un panel de comportamiento de madera con tejadillo, se arreglará la escalera de acceso peatonal y se diseñará un nuevo tramo y, por último, se plantará un talud izquierdo y frontal, así como una rotonda de acceso y

una zona de recogidas de agua.

Las plantaciones serán en la ladera posterior con pino carrasco (7.500 pies), zona de retamas (pinos y almendros 72) y pinar de umbría en la ladera norte (almendros y pinos 164). En la zona de estancia y juegos, a ambos

***"Una de las actuaciones que más destacan es la construcción de una barrera antirruidos para evitar la contaminación acústica de la Autovía de Andalucía"***





lados de la carretera, se acondicionarán las áreas estanciales (barbacoas) y se creará zonas de juegos infantiles, teniendo cada zona: 10 bancos de madera, 20 mesas merenderos, 11 juegos, 5 mesas de juegos y 3 aparca-bicicletas.

**OCUPACIONES MEDIOAMBIENTALES**

El Organismo Autónomo de Formación y Empleo desarrolló durante los años 96 y 97 un Proyecto de Escuela Taller cofinanciado por el INEM y el Fondo Social Europeo, dirigido a 60 jóvenes alumnos y alumnas entre los 16 y 25 años en el Municipio de Getafe. Los objetivos perseguidos eran, por un lado, la recuperación medioambiental del Cerro de los Angeles y la formación de los jóvenes en las especialidades de recursos forestales y educación ambiental.

Los trabajos que realizaron fueron tratamientos selvícolas, prevención de incendios, plantaciones, mobiliario fores-

tal y educación ambiental, con la participación de los centros educativos.

El Cerro es un espacio natural protegido de 100 hectáreas cuya vegetación procede de una repoblación de hace cuarenta años, donde el pino es la especie arbórea más abundante y que alberga a otras especies como olmos, arizónicas, cedros, encinos, etc. En cuanto a la fauna nos ofrece aves como la abubilla, la urraca, y la tórtola o mamíferos como el topo y el erizo.

**PROYECTO DE FUTURO**

Tanto su fauna y su vegetación, como los datos de inserción de alumnos en puestos de trabajo relacionados con su formación en el proyecto (el 60 por ciento a los seis meses de finalizado el mismo), llevaron a valorar positiva-

mente la solicitud al Fondo Social Europeo, la cofinanciación de un nuevo proyecto que se iniciará en el tercer trimestre del presente año y que se desarrollará a lo largo

de los años 1998 y 1999.

En este segundo proyecto, parte de los destinatarios serían 40 jóvenes entre dieciocho y veinticinco años, que desarrollarán acciones formativas encaminadas a especializarse en ocupaciones de Monitor de Educación Ambiental y Trabajador Forestal.

Este proyecto formativo completará las actuaciones que la Delegación de Medio Ambiente va a desarrollar con el citado proyecto de acondicionamiento del Cerro de los Angeles, que además de actuar sobre la masa vegetal, realizará actuaciones encaminadas a mejorar zonas deportivas y de infraestructuras. *n*

***El proyecto de especialización irá encaminado a formar jóvenes como monitores de educación ambiental y trabajadores forestales***



En Mozambique

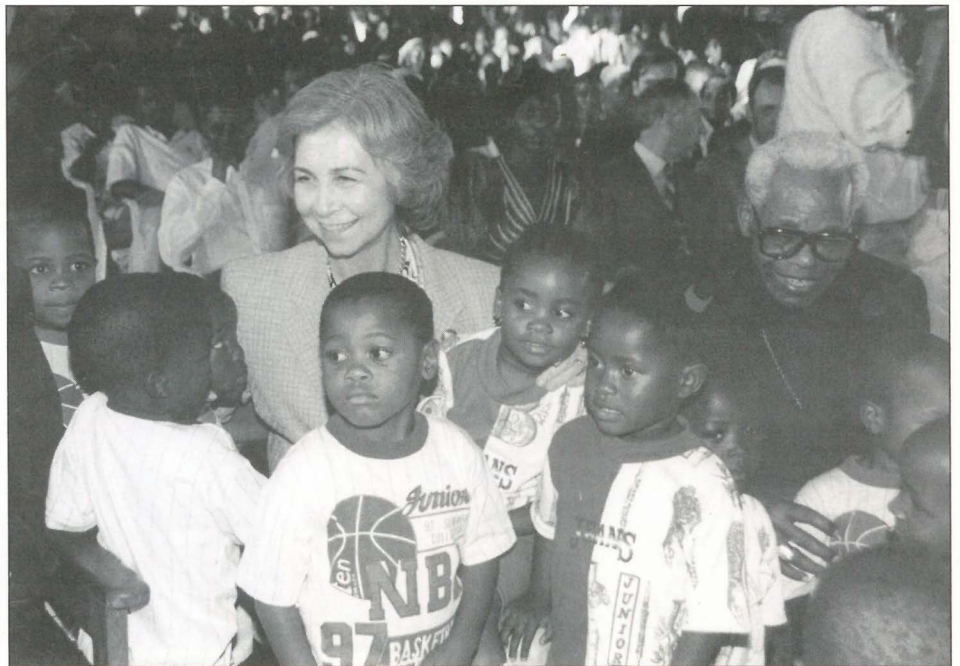
## Doña Sofía visitó un centro cultural financiado por Getafe

U Majestad la Reina Doña Sofía visitó en la primavera pasada el "Centro Cultural del barrio ferroviario Laulane Maputo", en Mozambique. Se da la circunstancia que ese Centro Cultural ha sido construido gracias a la aportación, entre otras, del Consejo Local de Cooperación y Solidaridad de Getafe que gestiona el presupuesto de solidaridad del Ayuntamiento. La subvención se acercaba a los diez millones de pesetas.

Este proyecto de construcción fue presentado por la Coordinadora de Organizaciones Juveniles e Infantiles de Getafe (COJIN) y la Organización no Gubernamental IEPALA (Instituto de Estudios Políticos para América Latina). Este centro está dedicado a la educación de niños y adultos y consta de doce aulas, salón polivalente, cocina, servicios, centro nutricional, depósitos, tres salas para labores de cerrajería, electricidad, y cerámica y muro exterior.

En el proyecto presentado se justificaba la necesidad de este centro cultural: "la falta de empleo y la falta de escuelas lanzan a la calle a millares de jóvenes, adolescentes y niños que, inducidos por la carencia económica familiar y por el señuelo de poseer nuevos bienes ofrecidos por una sociedad de consumo, entran en una dinámica de robo, prostitución y criminalidad y forman una nueva clase social: los marginados que tienen como dormitorio la calle. No existen centros de interés, de futuro, de apoyo".

Su Majestad la Reina Doña Sofía en un momento de su visita.



*El proyecto fue presentado al Consejo Local de Cooperación y Solidaridad por COJIN e IEPALA*

14

## Sección sindical LYMA Getafe SAM

N relación con el artículo publicado en la Revista Acción Getafense en su n.º 448, del 9 de julio de 1998, en su página 6, titulado "Denuncian graves irregularidades en la gestión política y económica de la empresa municipal de limpiezas" desde la Sección sindical de UGT la empresa LYMA Getafe SAM queremos hacer las siguientes aclaraciones.

1.º En ningún momento en nuestra carta hemos entrado a valorar la gestión política ni la Gestión Económica de dicha empresa, lo que sí queremos dejar constancia es de las irregularidades en cuanto a la falta de información para con nuestro sindicato y como tal remitimos, a TODOS los miembros de la junta de accionistas una carta similar, no sólo a los grupos de la oposición.

2.º Queremos también matizar que nosotros nos hacemos plenamente responsables del contenido íntegro de la carta enviada, aunque se la enviemos a la junta de Accionistas para su conocimiento de la situación y no para su publicación en un periódico, pero que no entramos a valorar ni el encabezamiento que precede a dicha carta, ni el contenido del artículo que después le continúa únicamente matizar a la información del Sr. Yubero, que tanto en LYMA como en el Ayuntamiento la jornada semanal es de 35 horas, y por lo tanto su información de que los empleados municipales trabajan 40 horas no es correcta.

**Juan Carlos Martín Neria**  
Secretario General Sec. Sind. FSP-UGT  
LYMA Getafe SAM

## ¡A un buen Alcalde!

PARECE que fue ayer! cuando dejé yo mi pueblo y en Getafe me afiqué. Era el año 68, ¡y cómo ha cambiado este pueblo desde el año aquel! Recuerdo el Ambulatorio en la calle Leganés y una capilla pequeña que yo tanto visité en la calle Madrid, y es que faltaba de todo: colegios, ambulatorios, piscinas, no había casi árboles, ni parques, ni fuentes ni bancos para sentarnos, pero un día llegó un señor bajito, un poquito regordete, pero de buen corazón, como Getafe se merece, y gracias a él todos estamos sobrados. Tenemos una gran universidad y un bonito teatro, que se llama Federico García Lorca, ¡casi na!, era mi paisano y ese Rocío divino más bonito cada año, y esas casas regionales que usted tanto ha ayudado, por eso le pido a Dios que nos dure muchos años y que pese a quien pese le seguiremos votando a este gran hombre bajito, nuestro ¡Alcalde!, y se llama Pedro Castro.

Una andaluza que lo admira

Carmen Oliva

### FE DE ERRATAS

- El horario del Punto limpio es de lunes a sábados de 8 a 20 horas y los domingos de 9 a 14 horas.
- En el anterior número de la revista Getafe Boletín Municipal, en el artículo de la Asociación de Vecinos aparece el teléfono 970 087 054 como el de recogida de enseres usados, lo cual es erróneo. Este teléfono pertenece a un particular; por lo que los teléfonos a los que se puede llamar son: 91 765 18 11 y 91 765 18 08.



## Organizados por la Delegación de Juventud

# Cursos de formación para jóvenes

La Delegación de Juventud del Ayuntamiento organiza tres cursos para jóvenes para el próximo otoño e invierno. Las inscripciones se podrán realizar desde el 7 de septiembre en esta Delegación

### • Iniciación al cicloturismo (bicicleta de montaña)

Está impartido por PANGEA,S Coop. y está dirigido a jóvenes con edades comprendidas entre 14 y 30 años. Se impartirán conocimientos de mecánica, rutas, legislación, salidas profesionales... del 5 al 23 de octubre, los lunes, miércoles y viernes en horario de tarde. El curso tiene una duración de cuarenta horas divididas en ocho sesiones de tres horas más dos rutas de un día de duración. El precio es de 3.000 pesetas.

### • Educación intercultural "Déjate la piel"

El colectivo ÍTACA, en colaboración con la Dirección General de Juventud de la Comunidad de Madrid, imparte este curso dirigido a jóvenes entre 14 y 30 años que quieran profundizar en los conocimientos culturales y relaciones entre culturas. El contenido gira en torno a percepciones y estereotipos, percusión e interculturalidad,

juegos del mundo, resolución de conflictos... Se realizará del 9 al 29 de noviembre y tendrá una duración de 40 horas y se desarrollará en nueve sesiones de tres horas en horario de tarde los lunes, miércoles y viernes, más una salida de fin de semana. El precio es de 3.000 pesetas.

### • Monitores y Monitoras de tiempo libre

Entornos, Escuela de Tiempo Libre (registrada con el número 49), imparte este curso para jóvenes de 18 años, preferentemente asociados o vinculados a alguna animación de tiempo libre. Tiene una duración de 164 horas entre el 20 de octubre y el 23 de febrero y se desarrollará en 32 sesiones de cuatro horas en horario de tarde más una visita y dos salidas de fin de semana. El precio es de 21.000 pesetas y a la finalización del curso y del período de prácticas se expedirá Título Oficial reconocido por la Comunidad de Madrid.

## Información e inscripciones

Todos los cursos se impartirán en el aula del Centro Cívico de la Alhóndiga (Rafael Pazos Pría, s/n.).

A partir del 7 de septiembre hasta una semana antes del inicio del curso, en la Delegación de Juventud, Centro Cívico de la Alhóndiga, plaza de Pazos Pría, s/n. (Departamento de Administración), de 9,30 a 13,30 horas. Tel.: 91 682 18 12.



15

Organizado por las Delegaciones de Servicios Sociales y de Educación e Infancia

## Programa de apoyo educativo para los chicos y chicas de 7 a 12 años

### Información

Las personas interesadas en participar en este programa, tanto si es como voluntario o para sus hijos o hijas, pueden dirigirse a los Centros Cívicos donde se desarrollará y en el Servicio Educativo Comunitario de la Delegación de Educación e Infancia.



- Centro Cívico Alhóndiga  
91 682 00 12
- Centro Cívico Juan de la Cierva  
91 681 25 10
- Centro Cívico de Las Margaritas  
91 682 33 57
- Centro Cívico de San Isidro  
91 683 30 00
- Centro Cívico Sector Tres  
91 682 61 11
- Servicio Comunitario de Educación e Infancia  
91 682 29 04/91 681 51 78

Las Delegaciones de Servicios Sociales y de Educación e Infancia han organizado un programa de apoyo educativo dirigido a chicos y chicas de 7 a 12 años con dificultades educativas y a sus familias. Se desarrollará en los Centros Cívicos de la Alhóndiga, Juan de la Cierva, Margaritas, San Isidro y Sector Tres. Las personas que estén interesadas en colaborar como voluntarias pueden hacerlo.

El programa ofrece mejorar los aspectos básicos que impiden un normal desarrollo escolar y social: lectura, razonamiento, atención, métodos de estudio, autoestima, relaciones sociales... y asesorar a las familias para dar una respuesta más eficaz a estas situaciones.

Este proyecto está dirigido por profesionales como trabajadores sociales, psicólogos y voluntarios con la colaboración de profesores, tutores, equipos de orientación, alumnos y familias.

Se llevará a cabo con grupos de alumnos en dos sesiones semanales de hora y media de duración

**En este programa pueden participar voluntarios**

fuera del horario escolar y con grupos de familias en sesiones mensuales.



Esta unidad es centro de referencia nacional

## La Unidad de Grandes Quemados del Hospital Universitario de Getafe se ha remodelado por completo

MÁS de nueve millones de pesetas ha invertido el INSALUD en la remodelación de la Unidad de Grandes Quemados del Hospital Universitario de Getafe. Esta Unidad de Grandes Quemados es el servicio de Referencia Nacional en la atención a grandes quemados de cualquier punto del país. Estos pacientes son desplazados desde todos los puntos de la geografía nacional incluidas las islas. Siete años después de la apertura del Hospital Universitario se ha estimado conveniente la realización de obras y adquisición de nuevo equipamiento que garantice el alto nivel de competencia y atención especializada mantenida hasta el momento.

La unidad está compuesta de seis boxes dotados de la más alta tecnología existente en la actualidad en el mercado y está atendido por personal sanitario del Servicio de Cuidados Intensivos y del Servicio de Cirugía Plástica y Reparadora, con una alta cualificación profesional. Las obras de adecuación han supuesto una inversión de 4.850.000 pesetas, y 4.350.000 pesetas para la dotación de equipamientos.

La apertura de esta nueva Unidad contó con la presencia del Director Provincial del INSALUD, Albino Navarro y representantes del 061, SAMUR y SERCAM. *z*

*Más de nueve millones se han invertido para mantener esta unidad en el alto nivel de competencia que ha demostrado*

Un grupo de turistas japoneses murió carbonizado

## Supervivientes de un accidente agradecen al hospital los cuidados recibidos hace un año

DOS de los supervivientes del grupo de turistas japoneses que murió carbonizado el pasado año en un trágico accidente ocurrido en la carretera de Toledo, han regresado en el aniversario de dicho accidente a agradecer personalmente al equipo médico que les atendió en el Hospital Universitario de Getafe, la atención, los cuidados y ayudas recibidos en el hospital de nuestra ciudad.

El accidente ocurrió en julio de 1997 cuando un grupo de turistas japoneses que se dirigían a Toledo en un microbús chocaron frontalmente con un vehículo que circulaba en dirección Madrid y que, por causas inexplicables, saltó la mediana de la autovía. Fue una tragedia en la que murieron carbonizados una parte del grupo de turistas.

Un año después, dos supervivientes han viajado desde Japón para expresar su gratitud. Dicho encuentro se celebró el pasado 16 de julio

en el hospital tras realizar una ofrenda de flores en el punto kilométrico donde ocurrió el accidente. Ambos supervivientes perdieron a sus esposas en esta tragedia. *z*



*Han viajado desde Japón para agradecer al equipo médico los cuidados recibidos hace un año*

# PARKING Plaza Constitución



*úsalo, está en el centro*

### HORARIO

7:30 A 21:30

### TARIFA

1 00 PTS  
1/2 HORA



AYUNTAMIENTO DE GETAFE

Desarrollo Económico, Empleo y Formación





Como en anteriores cursos, los talleres y el resto de la oferta se verán reflejados en las exposiciones.

Curso 98-99 en los centros cívicos

## Una amplia oferta para elegir lo más adecuado

*La oferta de cursos y talleres de los centros cívicos, de la que en breve aparecerá su totalidad editada en un folleto, se está ultimando con el propósito de ofrecer un abanico de posibilidades amplias para que los interesados puedan elegir a su gusto y, de paso, realizan actividades cada vez más asentadas en estos centros de encuentro.*

LOS plazos de inscripción serán los días 21, 22, 23 y 24 de septiembre, de 10 a 13 horas y de 17 a 19,30 horas, en los propios centros cívicos. El día 30 de septiembre se publicarán las listas definitivas de actividades y admitidos.

relativas a Deportes y Educación que lo harán el día 1 de octubre. En todos los centros se desarrollarán las actividades propias del centro, además de las actividades de las Delegaciones del Área Social (Cultura, Juventud, Deportes, Servicios Sociales, Mujer, Integración Social, y Educación).

***El plazo de inscripción comienza el 21 de septiembre y los cursos el 5 de octubre, excepto las de Deportes y Educación***

Las actividades darán comienzo el día 5 de octubre, exceptuando las

Los interesados en inscribirse se pueden dirigir a los Centros, donde podrán recabar la totalidad de la oferta, así como el precio de los cursos y las fechas de comienzo. Las actividades las llevarán a cabo monitores de los centros (voluntarios) y personal especializado en cada una de las materias.

A principios del mes de septiembre, el Área Social editará un folleto en el que se incluirá la totalidad de la misma, así como el resto de las actividades. *z*

17

## Oferta de educación para personas adultas

El Servicio Educativo de Personas Adultas ya tiene ultimada la oferta educativa del curso 98/99. Ésta comprende:

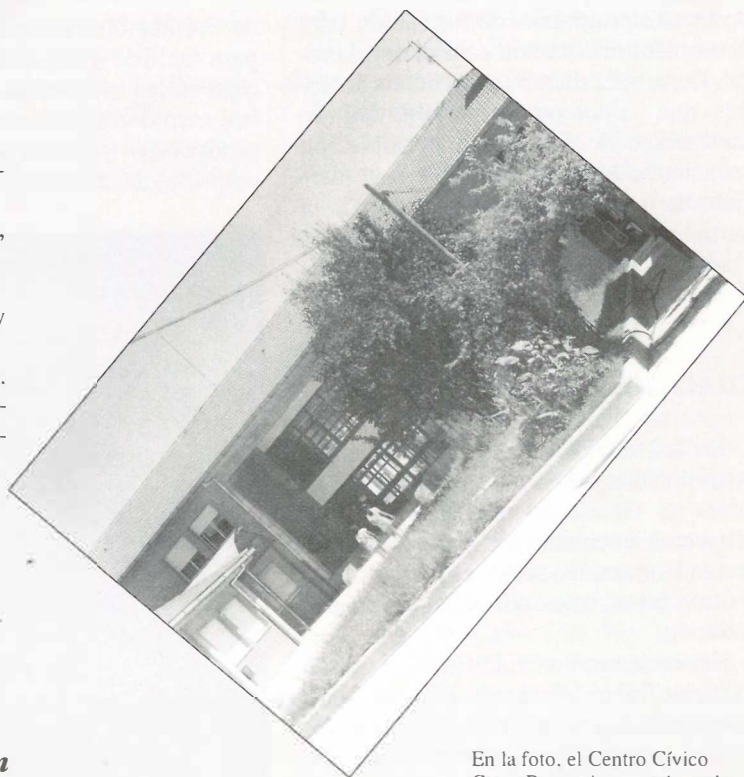
- Formación Inicial-Distintos niveles. Aprender a leer, escribir y hacer cuentas.
- Avance: Afianzar la escritura, la lectura y el cálculo.
- Extensión cultural: Ampliar conocimientos de lenguaje y matemáticas.
- Aulas de historia, manejo de documentos y aula de lectura.

La información en los centros cívicos se podrá recabar a partir del 15 de septiembre, así como en la Delegación de Educación e Infancia, c/ Leoncio Rojas, 15. Tel. 91 695 09 50.

La reserva de plaza y matrícula será los siguientes días:

- Día 17 de septiembre, de 10 a 13 horas.
- Día 18 de septiembre, de 10 a 13 horas.
- Día 21 de septiembre, de 17 a 19,30 horas. *z*

***Las actividades darán comienzo el día 5 de octubre, salvo las referentes a Deportes y Educación que lo harán el día 1 de octubre***



En la foto, el Centro Cívico Cerro Buenavista, en el que los vecinos podrán encontrar una variada oferta de cursos.





## Organismo Autónomo de Formación y Empleo

# Una política de empleo acertada

*El Organismo Autónomo de Formación y Empleo viene desarrollando su actividad desde el año 1991, aunque anteriormente, desde el año 1986, el Ayuntamiento de Getafe ya comenzó a realizar programas relacionados con la promoción de empleo y la formación ocupacional. Sus primeros pasos los realizó con la Escuela Taller para la rehabilitación de la Antigua Fábrica de Harinas y el Hospitalillo de San José.*

**E**l Organismo Autónomo de Formación y Empleo es un instrumento municipal cuyas actuaciones están dirigidas a crear las condiciones más favorables para la empleabilidad de aquellos colectivos más vulnerables ante el desempleo.

En la actualidad está adscrito a la Delegación de Desarrollo Industrial, Empleo y Formación. Dicho organismo promueve, desarrolla y coordina en el municipio

de Getafe programas de formación para el empleo, orientación e inserción laboral. Desarrolla planes, proyectos y acciones que supongan la posibilidad de incremento de empleo en la población reduciendo los desequilibrios en el mercado de trabajo. Y, además, favorece la participación de los agentes económicos y sociales en la elaboración de políticas de formación y desarrollo local.

***El Organismo Autónomo de Formación y Empleo suscribe convenios con el INEM, la Comunidad Autónoma y con los organismos europeos***

como el acondicionamiento y ajardinamiento de la Plaza Juan Vergara y mejora de infraestructuras de los Servicios de Juventud, que supone empleo directo durante 6 meses para desempleados de larga duración o con especiales dificultades.

En colaboración con la Comunidad Autónoma destacan el Plan de Formación para el desarrollo local firmado con el IMAF, plan de formación ocupacional para desempleados. El Plan

de Formación Continua de Objetivo 2, para facilitar a trabajadores sin adaptación en las transformaciones industriales, cambios debidos a los sistemas de producción y de organización en la empresa; así como un convenio para la

integración sociolaboral de discapacitados.

Los financiados directamente por el Fondo Social Europeo son cuatro proyectos que forman parte de la Iniciativa Comunitaria sobre el Empleo y Desarrollo de los Recursos Humanos. El Proyecto Discal: Iniciativa Horizon, para favorecer la integración de personas con discapacidades y en edad laboral. El Proyecto Orbis: Iniciativa Integra, para mejorar el acceso al mercado de trabajo de los inmigrantes no comunitarios residentes en Getafe. El Proyecto Comet: Iniciativa Youthstart, dirigido a la integración sociolaboral de jóvenes entre 16 y 19 años que han abandonado la formación reglada o que se encuentran en situación de indecisión respecto a su futuro. Y el Proyecto Acortar Distancias: Iniciativa Now, que pretende apoyar a las mujeres en el proceso de acceso a ámbitos profesionales de carácter técnico y tecnológico. <sup>2</sup>

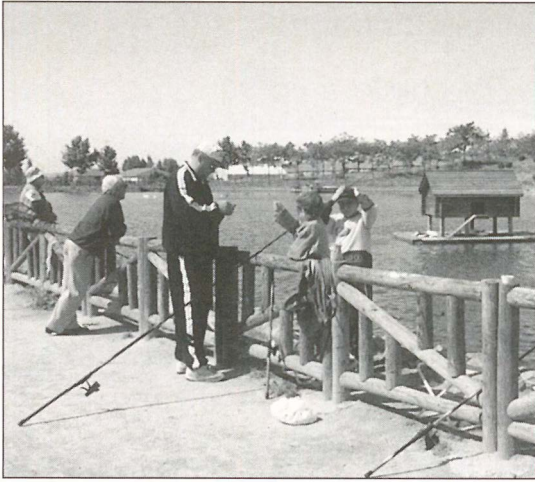
### TRABAJOS Y PROYECTOS

En su trayectoria de mejoras de las posibilidades de empleo en los trabajadores de Getafe ha puesto en marcha proyectos en colaboración con el INEM, con la Comunidad Autónoma Madrileña y otros financiados por el Fondo Social Europeo.

Los suscritos con el INEM han sido la Escuela Taller Iglesia de Perales y la Escuela Taller Centro de Divulgación Medio Ambiental para jóvenes menores de 25 años para aprender oficios de construcción. También el Plan FIP, Plan para mejorar la cualificación de los desempleados mayores de 16 años. Así







## Fiestas del Cerro Buenavista-Sector Tres

### De todo para todos

*Del 11 al 20 de septiembre tendrán lugar las Fiestas del Cerro Buenavista-Sector Tres, en las que los vecinos del barrio y del resto de Getafe encontrarán multitud de actividades y diversiones en distintos recintos en lo que se puede decir es un programa de fiestas completo.*

#### **Del día 11 al 19.**

– Preliminares deportivas.

#### **Del 14 al 19.**

– Móntatelo en la calle. (En la semana de un solo muno). Lugar: Senda de Mafalda.  
 – XV Campeonato de Mus Cerro Buenavista. Lugar: Restaurante Buenavista.

#### **Domingo, 13.**

– 9,30 horas. Comienzo del Marathón Fotográfico.  
 – 10 horas. Carrera Ciclista Popular. Salida frente al Centro de Salud.  
 – 12 horas. I Trofeo de Silla de Ruedas. Pabellón Cerro Buenavista.

#### **Martes, 15.**

– 18 horas. Móntatelo en la calle. Juegos Interculturales. Lugar: Senda de Mafalda.

#### **Miércoles, 16.**

– 18 horas. Móntatelo en la calle. Gymkana del Mundo. Lugar: Senda de Mafalda.

#### **Jueves, 17.**

– 18 horas. Móntatelo en la calle. Juguets diferentes. Lugar: Senda de Mafalda.

– 19 horas. III Decatlón de Jóvenes. Lugar: Aparcamiento Bartolomé de Cossío.

– 21 horas. Jóvenes en Fiestas. Concierto de Jóvenes. Lugar: Recinto Ferial.

#### **Viernes, 18.**

– 17,30. Baile 3.ª Edad. Limonada. Lugar: Centro Cívico.

– 20 horas. Móntatelo en la calle. Cuentacuentos. Lugar: Senda de Mafalda.

– 21,30 horas. Concierto de Manantial Folk. Lugar: Recinto Ferial.

– 22,30 horas. Pregón de Fiestas.

– 23 horas. Concierto del grupo Lejos de Casa. Lugar: Recinto Ferial.

### **Las calles del Sector Tres se verán llenas de actuaciones y actividades para todos los gustos**

– 24 horas. Verbena Popular, con Venecia, en el Recinto Ferial.

#### **Sábado, 19.**

– 7,30 horas. III Fiesta-Marathón de Pesca. Lugar: Lago del Sector III.

– 10 horas. I Certamen de Pintura Rápida. Lugar: Senda de Mafalda.

– 11 horas. Rastrillo de intercambio para mayores y pequeños. Lugar: Senda de Mafalda.

– 12,30 horas. Guiñol, "La Gallina Marcelina", con Amataex, en la Senda de Mafalda.

– 20 horas. Teatro Infantil, "El País Imaginario" a cargo del grupo de Teatro del C.P. Núñez de Arenas, en el Recinto Ferial.

– 21 horas. Rondalla. Presentación y actuación de la Rondalla del C.C. Cerro Buenavista, en el Recinto Ferial.

– 22 horas. Concierto con Juncales y Varales, en el Recinto Ferial, y a las 23 horas Talismán, canción española en el Recinto Ferial.

– 24 horas. Fuegos artificiales patrocinados por Alcampo, en el Recinto Ferial.

– 00,30 horas. Verbena Popular, con Ebano, en el Recinto Ferial.

#### **Domingo, 20.**

– 12 horas. Fiesta de la Bicicleta con salida en el aparcamiento Getafe 3.

– 13 horas. Actuación del Payaso Ronal McDonald's, en el Recinto Ferial.

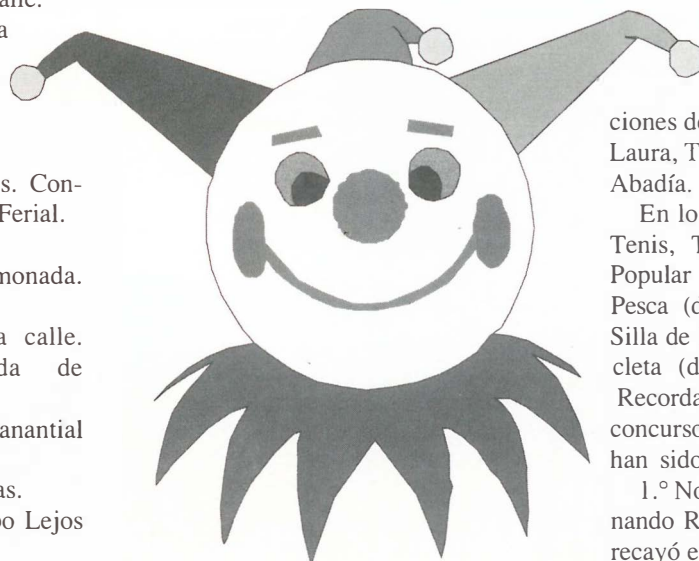
– 13,45 horas. Entrega de premios Fiesta de la Bicicleta, en el Recinto Ferial.

– 19 horas. Entrega de Trofeos, en el Recinto Ferial.

– 21 horas. Fin de Fiesta. Getafe en Danza con las actuaciones del Ballet Villa de Getafe, Ballet de Laura, Tomillo y Jara, La Blanca Paloma y Abadía.

En lo referente a los deportes destacan: Tenis de Mesa, Carrera Ciclista Popular (día 13), III Fiesta Marathón de Pesca (día 19), Calva (día 19), I Trofeo Silla de Ruedas (día 13), Fiesta de la Bicicleta (día 20), Cross Popular (día 27). Recordar, asimismo, que los ganadores del concurso del cartel anunciador de fiestas han sido los siguientes:

1.º Norberto González Jiménez, 2.º Fernando Rubio Monroy y el Premio Infantil recayó en Pedro Cardete Cascos.

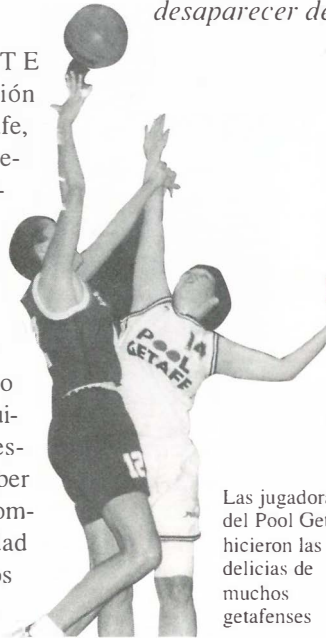




## Desaparece el Pool Getafe

Se ha consumado la desaparición definitiva del equipo de baloncesto femenino Pool Getafe, lo que obviamente no es una noticia agradable ni para el mundo del deporte ni para los ciudadanos de Getafe. La falta de apoyo económico ha sido la puntilla que ha llevado a este equipo de baloncesto a desaparecer del panorama deportivo español.

**A**NTE la desaparición del Pool Getafe, desde la Concejalía de Deportes del Ayuntamiento de Getafe se ha manifestado el agradecimiento al presidente Guimaraens su esfuerzo por haber difundido el nombre de la ciudad durante dos años por el resto del país y por Europa.



Las jugadoras del Pool Getafe hicieron las delicias de muchos getafenses

**A pesar de la desaparición del equipo, el Ayuntamiento considera que la estancia de dos años en Getafe ha sido satisfactoria**

El agradecimiento se ha hecho extensivo a los técnicos y jugadoras, así como a los voluntarios de Getafe que han aportado su trabajo. Asimismo, el patrocinio de los sponsor, Continente y Trebol Gestión, ha sido reconocido; aunque no ha sido suficiente para mantener al equipo.

Lejos de considerar un fracaso estas experiencias, se sigue pensando que

Getafe ha tenido la satisfacción de haber contado con algunas de las mejores jugadoras del mundo y, que en nuestra ciudad siguen quedando más de 1.000 niñas y jovencitas que a buen seguro han tenido un excelente modelo durante estos años.



Tras su disolución, la mayoría de las jugadoras se han ido acoplado a los distintos equipos de baloncesto femeninos, donde, a buen seguro, seguirán deleitando con su juego y entrega. *z*

## Campeonato de Madrid absoluto de atletismo Una prueba de calidad

20

Del 17 al 19 de julio se celebró en el Polideportivo Juan de la Cierva el Campeonato de Madrid Absoluto de Atletismo, organizado por la Federación Madrileña de Atletismo, y que contó con la presencia de destacados atletas del panorama nacional.

Los resultados quedaron del siguiente modo:

### MASCULINOS

- 100 M.L. Fernando Senso Castilla. F.C. Barcelona.
- 200 M.L. Jorge Grande Tabanera. Larios.
- 400 M.L. Alfredo García de Lario. Pamplona At.
- 800 M.L. David Rodríguez Olmos. Larios.
- 1.500 M.L. Rafael Molina Vargas. Larios.
- 5.000 M.L. Vicente Capitán Peña. Bikila-Suanzes.
- 110 M.V. Carlos Martínez Rodrigo. Larios.
- 400 M.V. Julio Melero Franco. At. Boadilla.
- 8.000 M. OBST. Jorge Menéndez. Larios.
- Disco. Luis Llagas Cobos. Tajamar.
- Martillo. Fidel Puerta Flores. Tajamar.
- Jabalina. Antonio Esteban de Andrés. Larios.
- Peso. Eduardo Fernández. Marathón.
- Triple. Mario Quintero. Larios.

- Longitud. Francisco Flor. Celta.
- Altura. Iván Padilla. Décimas.
- Pértiga. Sergio Gómez Merino. Amanecer Coslada.

### FEMENINOS

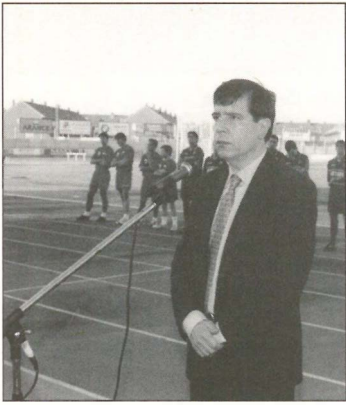
- 100 M.L. Cristina Calvo. Marathón.
- 200 M.L. Cristina Calvo. Marathón.
- 400 M.L. Marta Vega Barbero.
- 800 M.L. Clara Pérez. Boyal.
- 1.500 M.L. Mayte Vázquez. Canal Isabel II.
- 5.000 M.L. Elena Castro. Marathón.
- 100 M.V. Sabina Torrente. Larios.
- 400 M.V. Beatriz Rodríguez. Boyal.
- Disco. Marisa Lafuente. Larios.
- Martillo. Pilar Martín. Larios.
- Jabalina. Sara Rodríguez. Boyal.
- Peso. Alicia Gonzalo. Boadilla.
- Triple. Fátima M.<sup>a</sup> Arroyo. Sierra Narón.
- Longitud. María Domínguez. Larios.
- Pértiga. Paula Fernández. Boadilla.
- Altura. Raquel Cuesta. Larios. *z*

## Alfonso Pérez visitó al alcalde

**A**N pasadas fechas, Alfonso Pérez, acompañado de su padre, visitaban al Alcalde de Getafe, Pedro Castro, para entre otros asuntos agradecer el gesto de los participantes en el concurso de denominación de una de las instalaciones deportivas con su nombre. Como recordarán fue el propio Pedro Castro quien le transmitió la noticia al jugador en plena fase de la Final del Campeonato del Mundo de Francia. *z*







Presentación del Getafe C.F.

## La segunda división no puede esperar

Antonio Alonso, Alcalde en funciones, auguró tiempos difíciles de no cambiar la situación en el Getafe C.F.

*En la presentación del Getafe C.F., en el que se vieron nueve caras nuevas en la plantilla, así como un nuevo entrenador, Santiago Martín Prado; fueron las palabras del Alcalde en funciones, Antonio Alonso, las que con certeza definen la temporada que acaba de arrancar. Si el Getafe no consigue los objetivos marcados: el ascenso a Segunda División y la vuelta del público a las gradas, se avecinan tiempos difíciles.*



Mascota de la Escuela del Getafe C.F., diseñada por uno de sus alumnos, quien participó con el resto de alumnos en un concurso para elegirla.

**E**N el acto de presentación, que convocó en el Polideportivo Juan de la Cierva alrededor de 300 personas, se presentó la plantilla del equipo para la próxima temporada, en la que destacan nueve incorporaciones: Alfonso (Arosa), José Carlos (Lleida), Villalobos (Majadahonda), Toño Ruiz (Caudal), Curiel (Yeclano), Nando (Cacereño), Pedro (Guadalajara), Pulido (Cacereño) y Emilio (Oviedo B). Asimismo, se han incorporado Juan A. López (segundo entrenador) y Santiago Lozano (preparador físico).

El resto de la plantilla la conforman Pablo, Paco, Leal, Rocamora, Matías Rubio, Juanma, Reyero, Mariano, Robert, David, Mario, Raúl y Ángel; cinco de ellos procedentes del Getafe B.

En el acto de presentación tomaron la palabra Antonio Alonso, Alcalde en funciones; Francisco Flores, Presidente de la entidad; Mariano, capitán, y Prado, entrena-

dor. La mayoría de ellos confían en la posibilidad de disputar la liguilla de ascenso a Segunda División contando con el apoyo de la afición, algo indispensable para lograr los objetivos marcados. Antonio Alonso auguró tiempos difíciles si la afición sigue deser-

tando en los partidos y, obviamente, citó el ascenso a la Segunda División como el objetivo que volvería a dar solidez al club.

La temporada dio comienzo con un suave entrenamiento y con la mente puesta en un año crucial para los intereses del club, que en breves fechas empezará a jugar en el nuevo campo. La Segunda es la meta y, en el seno azul y fuera de él, se es consciente de que ese es el objetivo claro. *z*

**Antonio Alonso fue claro y rotundo en la presentación: "se pueden avecinar tiempos difíciles de no lograr los objetivos contando con la afición"**

difíciles si la afición sigue deser-



En la imagen las nuevas incorporaciones en la plantilla azul.





**FARMACIAS DE GUARDIA**

- A: Abierto día y noche.
- B: Abierto hasta las 10 de la noche.
- C: Servicio nocturno desde las 10 de la noche a 9,30 del día siguiente.

**AGOSTO**

**DÍA 1**  
A- Hospital de San José, 10  
B- Doctor Sánchez Morate, 11

**DÍA 2**  
A- Madrid, 40  
B- Barraquer, 9

**DÍA 3**  
B- Azahar, 1  
B- Cónдор, 2  
C- Madrid, 40

**DÍA 4**  
A- Madrid, 40  
B- Av. Juan Carlos, I, C/V Fénix, s/n.

**DÍA 5**  
B- Aragón, 34  
B- Perales, 11  
C- Madrid, 40

**DÍA 6**  
B- Madrid, 91  
B- Av. Juan Carlos I, C/V Fénix, s/n.  
C- Madrid, 40

**DÍA 7**  
B- Galicia, 7  
B- Maestro Bretón, 19  
C- Madrid, 40

**DÍA 8**  
A- Av. Los Ángeles, 43  
B- Madrid, 40

**DÍA 9**  
B- Av. España, 18  
B- Colibrí, 7  
C- Madrid, 40

**DÍA 10**  
B- Hospital de San José, 10  
B- Doctor Sánchez Morate, 11  
C- Madrid, 40

**DÍA 11**  
A- Madrid, 40  
B- Barraquer, 9

**DÍA 12**  
B- Azahar, 1  
B- Cónдор, 2  
C- Madrid, 40

**DÍA 13**  
A- Madrid, 40  
B- Av. Juan Carlos I, C/V Fénix, s/n

**DÍA 14**  
A- Madrid, 40  
B- Av. Los Ángeles, 43

**DÍA 15**  
B- Aragón, 34  
B- Perales, 11  
C- Madrid, 40

**DÍA 16**  
A- Zaragoza, 8  
B- Valdemoro, 12

**DÍA 17**  
B- Av. Juan Carlos I, C/V Fénix, s/n  
B- Av. Juan de la Cierva, 36  
C- Madrid, 48

**DÍA 18**  
B- Av. Los Ángeles, 9  
B- Pz. Constitución, 10  
C- Madrid, 48

**DÍA 19**  
B- Alicante, 4  
B- Pintor Rosales, 2  
C- Madrid, 48

**DÍA 20**  
A- Madrid, 48  
B- Av. España, 46

**DÍA 21**  
A- Salvador, 6  
B- Tarragona, 20

**DÍA 22**  
B- Madrid, 111  
B- Av. Juan Carlos I, C/V Fénix, s/n  
C- Salvador, 6

**DÍA 23**  
B- Granada, 3  
B- Arbolea, s/n LC 3 ED San José, 30  
C- Madrid, 48

**DÍA 24**  
B- San Vicente, 13  
B- Av. Ciudades, 54  
C- Madrid, 48

**DÍA 25**  
A- Av. Ciudades, 10  
B- Brunete, 2

**DÍA 26**  
A- Madrid, 48  
B- Córdoba, 2

**DÍA 27**  
B- Valdemoro, 12  
B- Zaragoza, 8  
C- Madrid, 48

**DÍA 28**  
B- Av. Juan Carlos I, C/V Fénix, s/n  
B- Av. Juan de la Cierva, 36  
C- Madrid, 48

**DÍA 29**  
A- Pz. Constitución, 10  
B- Av. Ángeles, 9

**DÍA 30**  
B- Alicante, 4  
B- Pintor Rosales, 2  
C- Madrid, 48

**DÍA 31**  
A- Av. España, 46  
C- Madrid, 48

**SERVICIOS CIUDADANOS**

**Ayuntamiento de Getafe**  
Plaza de la Constitución, 1  
Tel.: 91 649 91 00  
**Teléfono directo de Información Ayuntamiento de Getafe**  
Tel.: 91 649 91 10  
**Oficina de Información en Perales del Río**  
Tel.: 91 684 75 66  
**Oficina de Información en El Bercial**  
Tel.: 91 681 74 39  
**Oficina de Información en el Sector III**  
Tel.: 91 683 98 06

**SEGURIDAD CIUDADANA**

**Policía Municipal**  
Avda. Juan Carlos I, 24  
Tel.: 91 681 33 62  
**Protección Civil**  
Avda. Juan Carlos I, 24  
Tel.: 91 682 19 12  
**Bomberos**  
Avda. Ciudades, s/n.  
Tel.: 91 681 29 45  
Urgencias: 696 07 08  
**Comisaría**  
C/ Churruga, s/n. Tel.: 91 695 76 39

**SANIDAD**

**Centro Municipal de Salud**  
C/ Perales, 6. Tel.: 91 681 51 76  
**Centro Salud Mental**  
C/ Alvaro Bazán, 12. Tel.: 91 682 30 12

**CENTROS DE SALUD**

**Centro Salud Los Ángeles**  
Avda. Ángeles, 57  
Tel.: 91 683 92 40  
**Centro Salud El Bercial**  
Avda. del Parque, s/n.  
Tels.: 91 681 14 81 / 91 681 15 51  
**Centro Salud Margaritas**  
C/ Madrid, 129  
Tels.: 91 695 12 67 / 91 695 12 68  
**Centro Salud Juan de la Cierva**  
C/ Juan de la Cierva, s/n.  
Tel.: 91 695 51 98  
**Centro Salud Sánchez Morate**  
C/ Sánchez Morate, s/n.  
Tel.: 91 683 25 26  
**Centro Salud El Greco**  
Avda. Reyes Católicos, s/n.  
Tels.: 91 681 75 12 / 91 681 75 95

**Centro Salud Sector III**

Avda. Juan Carlos I, s/n.  
Tel.: 91 682 58 96  
**Centro Salud Perales del Río**  
C/ Juan de Mairena, s/n.  
Tel.: 91 684 73 00

**Hospital Universitario de Getafe**  
Ctra. Leganés  
Tel.: 91 683 93 60

**AMBULANCIAS**

**Cruz Roja**  
C/ Leganés  
Tel.: 91 695 60 47  
**Puesto de Socorro**  
Tel.: 91 683 66 41

**TELÉFONOS DE INTERÉS**

**Teléfono Enseres Usados**  
Tels.: 91 765 18 11 / 91 765 18 08  
**OMIC**  
Tel.: 91 695 56 29  
**Centro de la Mujer**  
C/ San Eugenio, 8  
Tel.: 91 683 70 70  
**Asociación Getafense de Alcohólicos (AGAS)**  
Tels.: 91 695 08 50 / 91 699 15 70  
**Radio Taxi Getafe**  
Tel.: 91 683 52 16  
**Conservatorio**  
Tel.: 91 682 61 95



Escuelas Pías y C.P. Jorge Guillén

## Multitudes bien avenidas

En las fotografías se pueden ver a los alumnos del C.P. Jorge Guillén y los de Escuelas Pías, dos grupos que a tenor de la instantánea son pequeñas multitudes bien avenidas. En una de las fotos se puede apreciar al Alcalde, Pedro Castro, acompañado por el Concejal de Educación, Alfonso Carmona (IU), quien no quiso dejar pasar la ocasión de estar con los alumnos.



Colegio Escuelas Pías.



Colegio Público Jorge Guillén

Los dos grupos de alumnos, entre divertidos y con una vitalidad rebotante, formaban parte de los grupos que visitan el Ayuntamiento; con el fin, por parte de la entidad, de que los futuros ciudadanos se familiaricen con la vida y los asuntos municipales. A través de sus preguntas, encuentran respuestas a sus interrogantes y conocen más a fondo lo que se hace desde la Casa Consistorial.



# ABONATE



*Juega con nosotros*



*Apoya a tu cantera*

**CONTIGO, GANAMOS LA LIGA, LA COPA...**

*El límite es tu ilusión*

# GETAFE C.F. SAD



Estamos muy cerca  
Para llevarte muy lejos



TELECOMUNICACIONES  
Su centro profesional de telefonía

C/ Manzana, 14 - 28902 Getafe (MADRID) - Telf.: (91) 683 81 13 - Fax: (91) 683 88 87

ABÓNATE AL GETAFE C.F. S.A.D.  
TEMPORADA 98/99

GENERAL .....	5.000
TRIBUNA DESCUBIERTA .....	10.000
TRIBUNA CUBIERTA .....	20.000

PODRÁS ASISTIR A LOS ENCUENTROS  
DE SEGUNDA DIVISIÓN "B"  
TERCERA DIVISIÓN Y  
CATEGORÍAS INFERIORES