



En su buzón, junto a este número  
Nuevo plano de los transportes de Getafe

## Perales ya tiene piscina



El 29 de julio  
se presenta el Getafe C.F.

APANID:  
25 años en la brecha

## Nueva piscina en Perales

Seguirá siendo Perales del Río, sólo que ahora será con piscina. Sus miles de vecinos ven así satisfecha una demanda importante. Ya no tendrán que trasladarse, para darse un remojón, a las piscinas de Getafe u otras próximas. Con la llegada del calor, a ellos les ha llegado el agua en un recinto acondicionado para el uso y disfrute del líquido elemento.

La instalación se ampliará. Faltan aún complementos para dotarla de todo lo imprescindible. Esta nueva piscina aumenta la red de instalaciones de este tipo

en la localidad. Los vecinos de Perales ven cómo el barrio va alcanzando una fisonomía adecuada y cuenta con las dotaciones necesarias, para un lugar de sus características. Bañarse en Perales, ya no es una utopía.



# Selectividad sin estragos

L número de alumnos aprobados en el examen de selectividad celebrado este año en la Universidad Carlos III prueba dos cosas principalmente: Un alto grado de preparación en los alumnos presentados y un aumento progresivo en el porcentaje de estudiantes que superan la prueba. Los datos hablan de casi un 84% de aprobados, de una cifra total de 3.559 alumnos presentados. Esto nos hace concebir esperanzas de cara al futuro educativo del país y demuestra que se está en el buen camino en la preparación de las generaciones venideras.

La educación es uno de los caballos de batalla que los gobiernos, sean nacionales, autonómicos o municipales no deben descuidar. Un pueblo culto con un nivel educativo alto y con personas preparadas, afrontará el futuro con mayores garantías de éxito. Las reformas educativas que se están llevando a cabo, las nuevas asignaturas, la aplicación de la tecnología y nuevas materias que se implantan, suponen una serie de innovaciones a las que hay que adaptarse, pero que no debemos obviar. La educación es avance.

El que la selectividad empiece a dejar de ser un "coco", que ya no cause tantos estragos, indica a las claras que el alumnado, en este caso de la Universidad Carlos III y de la zona sur por añadidura, sabe lo que se está jugando. Aún hay que luchar contra ciertos defectos de alumnos y profesores, hay que elevar el nivel de la enseñanza y, sobre todo, no caer en falsos triunfalismos; pero noticias como la que citamos, nos muestran a las claras que nuestro sistema educativo no está tan devaluado como algunos agoreros pretenden. *a*

## *a* Sumario

**ASOCIACIONES JUVENILES 4**

**PARTIDOS POLITICOS 5/6**

**EL PLENO SOLICITA LA CLAUSURA DE LA PLANTA INCINERADORA DE VALDEMINGOMEZ 9**

**APANID, UN CUARTO DE SIGLO AL SERVICIO DE PERSONAS DIFERENTES 12**

**LA OMIC ATENDIO MAS DE DOS MIL QUINIENTAS CONSULTAS 14**

**COMENZO LA CAMPAÑA ESTIVAL CONTRA LOS MOSQUITOS EN PERALES 16**

**EL GETAFE TRABAJA DE CARA AL FUTURO 19**

**BOLETIN INFORMATIVO DEL AYUNTAMIENTO DE GETAFE**

*Depósito Legal: M. 3.742.1975  
Tirada: 45.000 ejemplares*

**EDITA**

Ayuntamiento de Getafe

**DIRECTORA**

Rosa María Ferrero

**REDACTOR**

Nicolás Méndez

**SECRETARIA DE REDACCION**

M.<sup>a</sup> Belén Sadoz

**FOTOGRAFIA**

Miguel Angel Martín

**DISEÑO Y DIAGRAMACION**

Natalia González

**REDACCION**

C/ Ramón y Cajal, 22  
Tel. 683 61 25  
Getafe (Madrid)

**MAQUETACION E IMPRESION**

Lerko Print, S.A.  
Paseo de la Castellana, 121 (Madrid)

**DISTRIBUYE**

Atenea Publicidad, S.L.  
Tel. 696 16 80/18-49

# Arte En La Calle

**D**URANTE el primer Festival de las Asociaciones, celebrado el sábado 29 de junio tuvimos la ocasión de comprobar, que el arte es una forma más de encuentro, reunión, celebración y también, como no, de reivindicación.

Esta actividad, organizada por la Coordinadora de Asociaciones Juveniles e Infantiles de Getafe (C.O.J.I.N.), tenía como objetivo celebrar un día festivo al que todos los grupos pudieran sumarse y recordarnos que en Getafe se siguen haciendo cosas y hay muchas razones por las que asociarse.

4 Aunque no se pudo destacar una masiva participación, sí nos gustaría dedicar unas líneas a una de las actividades pensadas para este día: nos referimos a la "Pintada Grafitera".

No estamos acostumbrados/as a la congregación de mucha gente alrededor de unas brochas y unos botes de pintura, y menos cuando se convoca una pintada por algún motivo especial.

Las pintadas que podemos encontrar ahora por las paredes de Getafe son sobre temas muy concretos (anti-militarismo, empleo, etc...), realizadas por gente de asociaciones, en momentos puntuales; o murales más o menos artísticos hechos por los grupos de grafiteros que proliferan día a día.

La Pintada del Festival de Asociaciones no iba a ser distinta a las demás, y no se pretendía otra cosa que juntar a un buen número de personas que se divirtieran intentando plasmar en una pared algo que reflejara el "Asociacionismo en Getafe". Pero surgió la idea de contar con la ayuda de un grupo de chavales, los RKO, un grupo de grafiteros de la Alhóndiga, para que nos ayudaran en



el diseño del dibujo y en la elaboración de la pintada.

Cuando les propusimos que nos echaran una mano, se les abrieron los ojos como platos, y es que esta gente lo tiene muy difícil, nos referimos al hecho de pintar. No tienen un duro para comprar sus sprays y además las pocas paredes disponibles para su uso no se ceden con facilidad por los propietarios (esto lo pudimos comprobar al preparar la actividad).

Pero lo más gratificante de haber trabajado con esta gente es saber que deseaban tanto como los organizadores la participación de la gente, crear buen ambiente y no sólo hacer una pintada chula.

Por ello queremos reivindicar la necesidad de buscar espacios para este medio de expresión impopular en muchos casos, pero que se puede entender de muchas formas y utilizar de otras tantas.

Los chicos que forman estos grupos, suelen ser chavales bastante jóvenes que deciden ocupar su

tiempo libre de una manera distinta, intentando mostrar su valía en el mundo del arte en la calle. Crean así escuelas donde cada maestrillo va buscando su estilo, y cada cual es libre de expresarse como quiera.

Como buenos artistas les gusta que se admire su trabajo y que se les conozca: prueba de ello son las rebuscadas "firmas" que nunca olvidan poner.

Tienen muchos problemas que salvar, porque cada vez son más los que quieren pintar y menos los espacios que pueden utilizar.

Algunos se han constituido como asociación y pretenden meter caña para que les hagan un poco más de caso.

Desde este espacio queremos animarles a que continúen en su empeño. Por nuestra parte, seguiremos fomentando que se sigan dando encuentros de este tipo como el del primer Festival de Asociaciones. *z*



## Lo advertimos... no era demagogia

O ha hecho falta esperar mucho, la "orgía ultraliberal" ha desembarcado. Ya están diseñando el futuro los señores Aznar, Cascos y compañía.

Uno se queda auténticamente horrorizado cuando dentro de esa lógica socioeconómica que estos señores y sus Consejeros aúlicos de la C.E.O.E. defienden, anuncian unos presupuestos públicos para 1997 que reflejarán ajustes en el gasto público, durísimos, según nos referencian.

Se está llegando a disparates de tal calibre, como la recomendación que hace la Confederación Española de Organizaciones Empresariales, de que no deberían bajar los tipos de interés, porque pueden poner en peligro los objetivos de inflación y déficit público. ¡Pero no habíamos quedado en que una bajada de tipos relanzaría la inversión y el consumo con la consiguiente creación de empleo! ¡Pero no estaban hasta ellos mismos de acuerdo hace apenas quince días!

Tendremos que seguir atentamente la "interpretación" que hace el Sr. Aznar del llamado Pacto de Toledo en relación al futuro de las pensiones. En principio, la ampliación en los conceptos salariales, que pasan

de 8 a 15 años suponen una auténtica agresión a cientos de miles de trabajadores, que en estos momentos están en la frontera de los 55 años en adelante.



¿Alguien ha considerado, qué va a ocurrir con estos trabajadores, a los que la crisis y las reconversiones industriales, expulsaron en su día del mercado de trabajo, y al que se incorporan a duras penas —cuando lo consiguen— alternándolo con períodos amplios de desempleo? ¿En qué condiciones quedarán con la ampliación de

estos cómputos si no encuentran salidas ocupacionales? Decididamente no les importa mucho a este Gobierno ni a los que preconizan que realice este tipo de políticas instalados en sus cátedras y con sus contratos bien blindados.

Otro de los aspectos más destacados que nos anuncian, es esa auténtica orgía de privatizaciones del sector público, que va a conseguir una descapitalización estatal monstruosa. ¿En base a qué se realiza? A la eficacia, nos contaban en su programa electoral. Y yo me pregunto: ¿Alguien puede discutir la eficacia y la cuenta de resultados, de empresas públicas en el sector ener-

gético, bancario y de servicios, por ejemplo? ¿Nos van a contar estos señores que con un cambio de titularidad de pública a privada se van a mejorar las gestiones y las cuentas de resultados de empresas como Repsol, Telefónica y Argentería? Parece de chiste. ¿No se pretenderá por simple objetivo político demonizar lo público, y de paso que algunos grupos que les inspiran confianza política a ellos gerencien estas empresas? Y qué decir del esbozo de reforma fiscal que anuncian. Ya conocemos el tratamiento que se van a dar a las plusvalías y quién va a salir beneficiado. Los que todos nos imaginamos

Yo creo que todos los agentes sociales, partidos y sindicatos tendremos que estar ahora más atentos que nunca para tratar de impedir que este modelo neoliberal, copiado de los sistemas más rancios y fracasados —Reagan, Thatcher— se impongan en este país y consigan quebrar una economía, que luego nos cueste Dios y ayuda normalizar. Nos va en ello el futuro, el futuro principalmente de los segmentos menos favorecidos, los más humildes.

**Antonio Alonso Herrero**  
PORTAVOZ GRUPO SOCIALISTA



## Más espacios naturales

hacemos balance del mandato socialista en Getafe y nos centramos en el área de Medioambiente, no tenemos más remedio que darle un suspenso. Vamos más concretamente a valorar algunas de las plazas que se han diseñado en nuestro municipio, las llamadas ya por muchos "plazas de cemento".

Comenzamos por ejemplo en la c/Polvoranca, a la altura del número 15 nos encontramos con el ejemplo vivo de lo que es una plaza pública para el equipo de Gobierno; diez farolas y unas jardineras utilizadas como papeleras y ni un solo vestigio de algo parecido a una planta, eso sí mucho cemento.

Cambiando de zona nos situamos en la plaza que linda con el final de la c/ Madrid, frente a la Residencia Universitaria Fernando de los Ríos, esta plaza por no tener no tiene ni nombre. En ella se encuentran ubicadas otras diez farolas, **ni una sola planta**, y, eso sí, miles de baldosas y unos cuantos bancos donde no se atreven ni a reposar las lagartijas no vayan a tostarse demasiado, todo esto sin entrar a valorar la obra sin finalizar de un hipotético quiosco que alguien se planteó levantar en dicha plaza hace ya bastantes años.

Es lamentable que en barrios de Getafe tan necesitados de espacios verdes, existan zonas tan desaprovechadas y abandonadas como éstas.

Hasta en zonas de nueva creación nos encontramos una "plaza", situada en el lugar

donde se establece el recinto ferial, que dudo mucho se pueda denominar como tal pues carece de todo mobiliario urbano que pueda dar forma a una plaza, en este caso ni siquiera existe un sólo banco.



Todo esto viene como consecuencia de una política indiscriminada de ensanchamiento innecesario de aceras, evitando con ello que los propios vecinos puedan aparcar sus vehículos en las calles, viéndose muchos de ellos en la obligación de tener que comprar plazas de garaje a precios poco asequibles y situadas

precisamente bajo los parques públicos citados anteriormente.

**Da la sensación que uno de los fines del equipo de Gobierno es la venta de dichas plazas de garaje**, olvidándose de algo tan importante para todos los ciudadanos como son los espacios de esparcimiento. Desde el Partido Popular entendemos que dichos espacios deben ser concebidos como zonas verdes, sin tener que ser esto un gasto adicional para los ciudadanos, pues existen multitud de especies arbóreas y plantas que no necesitan de un riego continuo, con el bajo coste de mantenimiento que esto supondría.

**Además de crear zonas verdes debemos pensar en el mantenimiento de las existentes.** Imprescindible darse una vuelta por determinadas zonas del Sector III, Perales del Río u otros barrios de Getafe. Para ser más concretos referimos a la Glorieta del General Polanco, en este caso posiblemente

tengamos que esperar a que se celebren unas nuevas elecciones o a que nos visite S.M. el Rey para que volvamos a disfrutar de las flores y plantas que en estas ocasiones se plantaron a toda prisa en dicha glorieta.

Por tanto, ni se crean zonas verdes ni se cuidan las existentes. Como conclusión final entendemos desde el Partido Popular que nuestro municipio debe construirse siempre mirando por los principales intereses de los ciudadanos y comprendiendo que **el progreso no está reñido con el Medioambiente.**

Y que no contrataquen a lo expuesto hablando de la incineradora de **Valdemingómez**, la cual cumple todos los requisitos medioambientales exigidos por la legislación Europea, creando "Alarma Social" ya que está visto que lo único que saben hacer "**las Izquierdas**" es intentar buscar una problemática donde no la hay, acogiéndose a informes que si aplicáramos por analogía, por la Institución, que lo emite, tendríamos en la Cárcel a más de uno, por lo que hay que esperar a lo que dictaminen los Organos Jurisdiccionales, los cuales a la vista de lo instruido no han tomado ninguna medida cautelar contra dicha incineradora, aunque les pese a las "**izquierdas**", ¡ah, por cierto!, la incineradora fue aprobada por las "**Izquierdas**", como en Barcelona, Mataró, Tarragona, etc., pero esta visto que donde gobierna el Partido Popular los discursos son distintos y las incineradoras diferentes.

**Carlos González Pereira**  
CONCEJAL DEL PARTIDO POPULAR

izquierda unida

A oleada de privatizaciones iniciada por el PP, parece no tener fin, a las ya conocidas de todo tipo de empresas públicas y a las declaraciones de la Ministra de Educación sobre la promoción de lo privado en su sector, se añade ahora el proyecto de privatización de la Sanidad (ya iniciada en Galicia con el Gobierno Fraga y que ha provocado movilizaciones masivas de rechazo).

El 18 de junio de 1996 se publica en el B.O.E., el Real Decreto abriendo la posibilidad de nuevas formas de Gestión del INSALUD. Aunque del borrador del Decreto, y obligado por el duro debate parlamentario fueron suprimidas las palabras de "gestión privada", lo cierto, es que el Real Decreto, aún rectificado mantiene la ambigüedad necesaria para permitir al Gobierno el ir introduciendo la gestión privada poco a poco. Los primeros objetivos están puestos en dos nuevos hospitales de próxima apertura uno de la Comunidad Balear (Manacor) y otro en nuestra Comunidad (Alcorcón).

Ante esta situación, IU considera de máxima prioridad impedir cualquier forma de gestión privada en estos hospitales y en el caso de la Comunidad de Madrid del de Alcorcón por dos razones:

1. La gestión por empresas privadas de los servicios públicos de salud, posibilita un nuevo modelo sanitario que se aleja de cualquier parámetro de equidad, universalidad, calidad, prevención y participación, e introduce un alto coste por las cargas de trabajo administrativo en detrimento del gasto en la atención del enfermo (menos personal sanitario en la privada que en la pública).

2. Frenar la implantación de estas nuevas formas de gestión en el Hospital de Alcorcón,

supondrá un importante descalabro en ese primer intento, y dificultaría posteriores actuaciones en otros centros ya en funcionamiento ¿Hospital de Getafe?.

Es fundamental pues, en estos momentos decir que IU apoya la **MEJORA Y DEFENSA DEL MODELO SANITARIO PÚBLICO**, pues si bien es cierto que la gestión que se ha realizado en sanidad en estos últimos años ha sido ineficaz y ha creado un gran descontento entre la población, no es menos cierto que esta situación no se soluciona en ningún caso privatizando, sino mejorando el servicio público.



Luchar por impedir la implantación del nuevo modelo de gestión, debe hacerse unido a la lucha por mejorar el medio de gestión actual, que está sirviendo de pretexto al PP para descalificar a la Sanidad Pública.

**¿Cuáles son las líneas básicas de nuestro modelo?**

Nuestra propuesta ante el intento de privatización de cómo debe funcionar la sanidad pública, se apoya en las siguientes líneas básicas:

- Financiación Pública
- Gestión Pública
- Provisión de Servicios Públicos
- Aseguramiento Único
- Participación real en la planificación, gestión y evaluación de los Centros por la Administración, usuarios, profesionales, sindicatos y Ayuntamientos (actualmente meros espectadores en el hecho sanitario del INSALUD).
- Coordinación y cooperación entre Atención Primaria, Especializada y el Centro Hospitalario con protocolos conjuntos, sesiones clínicas...

- Incompatibilidad para realizar asistencia pública y privada.

- Creación de los Consejos de Salud de área y en los Centros.

- Optimización de los recursos de áreas quirúrgicas y servicios centrales, mediante la contratación de profesionales y nunca mediante peonadas.

- Propiciar el trabajo conjunto en programas de salud con trabajos comunitarios:

- Programa del niño sano y de promoción de salud en la escuela, educación para la salud en talleres para personas con patologías crónicas, grupos de mujeres sobre temas de salud y relajación, grupos de personas previas a la jubilación, grupos de adolescentes.

Por tanto, y porque la sanidad pública peligra, invitamos a todas las organizaciones políticas, sociales, profesionales, de usuarios y ciudadanos a:

- Realizar un debate social sobre los problemas del sistema sanitario público, sus vías de solución y de mejora y sobre las implicaciones negativas que para usuarios y profesionales tendrá su privatización.

- Propiciar un amplio frente o plataforma de entidades sociales, sindicales, profesionales y políticas, que sobre la base de la **Defensa y Mejora del Sistema Sanitario Público** tenga capacidad para difundir entre la población sus grandes ventajas, proponer mejoras que permitan un funcionamiento más acorde a las necesidades sociales y sea capaz de dar respuesta contundente a cuantos intentos de privatización del mismo se produzcan. Hemos de tener claro, que los recortes presupuestarios nunca deben hacerse a costa de los gastos sociales de los que se beneficia la gran mayoría de la población.

Dolores Ruano Sánchez  
CONCEJALA DE IU

6

GRUPO MIXTO

## Carta abierta a quienes me dieron su voto

A los que me votastéis en la candidatura del Partido Popular os debo una explicación, sobre mi salida del partido. Quiero darla inmediatamente aunque sea con la brevedad a que me obliga esta media página.

En febrero del año pasado, próximas ya las elecciones municipales, el Presidente regional del PP de Madrid, por medio de sus mandatarios de entonces en el PP de Getafe, me proponía que volviera a la actividad política y, al igual que hiciera en la UCD, les ayudara a sacar adelante el proyecto de regeneración que el PP local necesitaba. Asimismo me pedían que aceptara ir, como número dos, en la candidatura porque consideraban mi experiencia y veteranía como un refuerzo valioso.

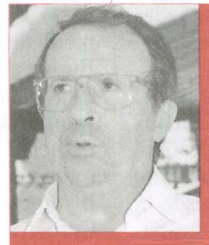
A la vista de sus propuestas, yo puse las condiciones siguientes, que ellos aceptaron:

**Primera:** Hacer, pero de verdad, un PP local participativo y con una amplia base de afiliados que acabara con el secuestro permanente a que tenían sometido al partido algunos jefes de "clan" de esta ciudad, y poner fin a sus continuas luchas internas en las que se disputaban la "propiedad" del partido como si de un "cortijo privado" se tratara. Aunque parece que se intentó en el primer semestre, tras los cambios de marzo, todo sigue igual o peor.

**Segunda:** Formar un sólido equipo de trabajo con ediles y afiliados que hiciera una oposición fuerte, de control riguroso y responsable al Gobierno municipal del PSOE: aportar propuestas

alternativas e investigar posibles corrupciones, si las hubiere, especialmente en el área de Urbanismo tan proclive a ellas, como se ha destacado por las últimas informaciones en la prensa. El balance de lo realizado este año en este campo no puede ser más pobre.

**Tercera:** Lograr para el PP de Getafe una imagen buena de HONRADEZ y DIGNIDAD que unida a la efectividad del Grupo de concejales, nos permitiría ofrecer a los ciudadanos una opción alternativa de Gobierno municipal, válida y responsable, en las próximas elecciones. Durante este año, lo único que hemos sabido transmitir a nuestros vecinos ha sido la imagen de luchas internas por el poder.



Asumidas estas propuestas por el PP, yo firmaba mi solicitud de afiliación; afiliación que, por cierto, nueve meses después, en diciembre del 95, aún no constaba en el registro de afiliaciones, y sólo por mi amenaza de descubrir esta circunstancia, parece ser que se hizo efectiva desde esa fecha. Por tanto solo he sido afiliado del PP durante estos últimos seis meses y aún me voy sin saber las razones de este "retraso".

Lo cierto es que, algo o alguien han hecho que el Presidente cambie sus planes iniciales. Los cambios y nombramientos que realiza a partir de marzo me confirman que ha desistido y da marcha atrás en el proyecto de regeneración que convenimos. A mí se me ordena permanecer tranquilo, mudo y en espera por tiempo indefinido. Como

entiendo que esto es una ruptura de compromiso por su parte, yo quedo a mi vez liberado de cumplir los míos y transcurrido un plazo de preaviso que le doy por escrito certificado, le comunico la extinción voluntaria de mi condición de afiliado, a partir del 22 de junio de 1996.

¿Y qué hacer con el acta de concejal? El partido pretende que se la entregue, pero el acta NUNCA ES DEL PARTIDO según tiene establecido una larga jurisprudencia al respecto. Otra cosa es que algunos partidos pretendan que primen sus derechos de grupo sobre los derechos inalienables y constitucionales de la persona. El acta de concejal en realidad os pertenece a vosotros que me votastéis. Es un mandato vuestro a mi persona para que actuara como edil en defensa y solución de vuestros problemas y debo responder ante vosotros del trabajo que he de realizar durante estos cuatro años.

No obstante, pido disculpas a todos los que os sintáis defraudados en alguna medida por mi salida del PP. Gracias a los que en este año me habéis dado vuestro apoyo y el don precioso de vuestra amistad. Desde esta nueva posición continuaré a vuestro servicio. Me voy del PP con pena y lamentando que "por oscuras razones" no pueda cuajar en Getafe, un proyecto tan espléndido como lo es para España el PP nacional, pero está claro que, mientras no se remedie, el PP de Getafe es otra cosa, y a algunos les interesa que lo siga siendo por mucho tiempo.

Luis Yubero Romano  
PORTAVOZ DEL GRUPO MIXTO

APANID

## Diferentes pero originales

*Manuel Gómez y Juan Agudo son dos responsables de Apanid, con muchas horas de trabajo y unas ilusiones renovadas. Ellos trabajan por una causa especial y bajo su dirección se encuentran más de 250 trabajadores y algo más de 800 personas diferentes. Del 25 aniversario de la institución, de sus trabajos y talleres y de su futuro, dialogamos con ambos, mientras recorríamos las instalaciones de esta institución situada en Getafe.*

Manuel y Juan, durante la entrevista, nos hablaron del pasado, presente y futuro de la institución.

—¿Qué destacarías de estos 25 años de trabajo?

—Lo más destacado de estos 25 años es, quizás, el crecimiento que ha experimentado la institución. Date cuenta que teníamos doce chicos en el año 1974 y ahora tenemos 830. De 250.000 pts. de presupuesto hemos pasado a más de 300 millones al año. Empezamos prácticamente como un colegio, atendiendo a niños y, ahora los niños son pocos, siendo la mayor parte adultos. Antes los niños estaban simplemente recogidos, en tanto que ahora abarcamos aspectos jurídicos, legislativos, la tutela, etc..., y el empleo normalizado, un aspecto vital y sobre el que llevamos trabajando con cierto éxito desde hace tiempo.

—¿Cómo afrontáis la integración, incluso la laboral de estas personas?

—La integración laboral tiene sus dificultades, qué duda cabe. No obstante se ha evolucionado bastante en todos los sectores que atienden a gentes con minusvalías. Uno de los factores más destacados es el de la prevención, algo que antaño no se atendía adecuadamente. Esto nos confirma que si se previene se puede trabajar de manera diferente; lo que conlleva ventajas en todos los ámbitos para nuestros alumnos. Antes había que inventar las cosas que se podían hacer, ahora ya tenemos elementos de juicio, programas, salidas, talleres; lo que nos hace concebir mayores esperanzas. He de decirte que 26 personas trabajan, con sus contratos y datos de alta, para el propio Apanid como empresa; elaborando trabajos para afuera.

—¿Cuáles son las mayores necesidades de vuestros alumnos?

—Van en función de las edades. En las edades más tempranas les llama la atención el ocio, el tiempo libre. Cuando ya son jóvenes adultos cambia la situación como nos cambia a los demás, incluidas las relaciones sexuales. Cuando ya van siendo más mayores, la situación es mucho más tranquila, más apacible a todos los niveles. Hay que tener en cuenta que estas personas son un grupo muy heterogéneo. Los hay que están en una cama o en una silla de ruedas hasta los que llevan una vida normalizada. Pueden ser más "cortos", pero sus modos de vida no son tan diferentes a los nuestros.

—¿Cuál es el papel de los padres?

—Es muy importante el papel de los padres en todo el proceso. Ten en cuenta que todo este tipo de entidades han nacido gracias a los



padres de estas personas. Hubo una época en que ellos eran la única manera que existía para educar y trabajar con estos críos. Quizás el tema asociativo de los padres de cara a esta problemática se está quedando un poco desfasado. Ahora se habla más de fundaciones, de otros modelos; que puedan dar en el futuro la protección que estas personas necesitan. Los padres y los profesionales de estos centros están condenados a entenderse.

—¿La población de Getafe qué relación tiene con el centro y con sus inquilinos?

—Ha habido etapas. Ahora mismo entendemos que hay una buena vinculación. Ha sido una labor de día a día, saliendo a Getafe con los chicos, juntándonos con la población, el participar en todo lo que podíamos; logrando un arraigo entre la población. Lo hemos visto reflejado en la cantidad de voluntarios que se acercan desinteresadamente a trabajar con nosotros, con sus ideas nuevas y frescas, lo que ha supuesto un verdadero entendimiento y avance. Nos gustaría que la gente conociera más cómo se trabaja y de qué estamos dotados, pero no hay problemas con la población. Confiamos en que poco a poco estos mínimos desconocimientos se subsanen.

La cabezonería, el cariño, la escasez de maldad y el afecto que muestran estas personas diferentes son motivo de orgullo para los responsables de esta entidad. Destacan lo lejos de la realidad que está eso de que son problemáticos. Consideran que comparados con los llamados normales son una gente apacible y

### Nuestros alumnos son personas con los mismos deberes y derechos que los demás

tranquila. Ven el futuro con optimismo. Sus objetivos más inmediatos son el empleo y los servicios residenciales pequeños, como ya existen algunos, en los que ellos mismos sean autónomos. Su ingente labor hace que las diferencias, cada día sean más imperceptibles. Confían en el futuro y apuestan decididamente por estas personas diferentes.

#### Test para la integración

- Minusválidos
- \* Personas con algún problema.
- Solidaridad.
- \* Ayuda mutua.
- Padres.
- \* Responsabilidad.
- Paciencia.
- \* Algo necesario en este trabajo.
- Convivencia.
- \* Necesaria.
- Presupuestos.
- \* (Sonrisas) Necesarios.
- Recortes Sociales.
- \* Que no ocurran.
- Integración.
- \* Un derecho.
- Legislación
- \* Necesaria y progresista.
- Profesores.
- \* Imprescindibles.

## Aprobada una relación de proyectos a subvencionar con fondos europeos

### El Ayuntamiento solicita subvenciones para un centro de calidades

El Pleno del Ayuntamiento ha aprobado por unanimidad, una proposición del Partido Socialista y de la coalición de Izquierda Unida por la que se solicita una subvención de 18 millones de pesetas para encargar el proyecto de ejecución de un Centro de Calidad. Esta subvención se solicitará a la Consejería de Economía y Empleo, dentro del programa de ayudas al fomento del desarrollo local. La proposición firmada por el Concejal Delegado de Urbanismo y Desarrollo Industrial, Francisco Hita y por el Portavoz de Izquierda Unida, Gregorio Gordo expone los objetivos de dicha petición. **"Desde el Ayuntamiento de Getafe, se pretende colaborar con las empresas del Municipio, en su internacionalización, con el objeto de contribuir a su estabilidad y crecimiento. La calidad es un factor esencial en la decisión de compra por parte de los clientes, y la homologación de los productos es la garantía de la calidad".**

En esta proposición se reconoce también la precariedad de este tipo de servicios en la zona. **"Dado que en la zona sur la oferta de servicios de control de calidad es escasa, es necesario ofrecer este servicio por parte del Ayuntamiento de Getafe, y contribuir así a elevar la competitividad de las PYMES del actual tejido empresarial como del futuro, y de su zona de influencia en la zona sur de Madrid".**

L Pleno ha aprobado por unanimidad una proposición del Concejal Delegado de Urbanismo en la que se relacionan los proyectos para los que se solicita subvención de los fondos FEDER para los años 1997/99. La cuantía de esta relación de proyectos supera los mil millones de pesetas y la subvención que se pide es del 50%.

En la citada proposición se fundamenta esta relación en la atención de las necesidades de inversión más urgentes, con el objetivo de reactivación industrial y económica de los Polígonos Industriales más antiguos de Getafe.

La relación de proyectos que se aprobaron fue:

**Proyecto de urbanización del Polígono Industrial del Rosón** en la zona en la que se ubica la empresa La Guipuzcoana (iluminación, saneamiento, y jardinería). Este proyecto tiene un presupuesto de 300 millones de pesetas.

**Proyecto del colector principal C-5 y C-5-1 en el polígono Industrial de Los Angeles.** Este proyecto tiene un presupuesto de 250 millones de pesetas.

**Proyecto de enterramiento de líneas eléctricas de Alta Tensión y Centros de Transformación del Polígono Industrial de Los Angeles.** El presupuesto asciende a 500 millones de pesetas.

Una vez aprobada esta relación se envía la solicitud a la Dirección General de Planificación del Ministerio de Economía y Hacienda.





# El Pleno solicita la clausura de la planta incineradora de Valdemingómez

*El Pleno ha aprobado una proposición de los grupos municipales del PSOE e IU en la que se solicita la clausura inmediata de la planta incineradora de Valdemingómez y su reconversión hacia una planta de reciclaje mediante un plan urgente de actuación. El grupo popular votó en contra de esta proposición y el grupo mixto se abstuvo.*

Los vecinos de Getafe han mostrado su rechazo a la incineradora en varias ocasiones.

La crítica a la planta incineradora, se basa en razones sanitarias, económicas y ecológicas. Sanitarias por su incidencia sobre la salud humana y el medio ambiente. Económicas, por su elevado coste, ya que afirma que es tres veces más cara que otros sistemas y, por último, razones ecológicas, ya que pueden producir daños sobre suelos, aire y agua.

La proposición ofrece como alternativa solicitar de los diferentes Ayuntamientos y del Gobierno Regional que se inicien los trámites para la construcción de una Planta de Reciclaje Comarcal mediante el sistema de Mancomunidad.



## Impacto

En esta proposición se denuncia, entre otras cosas que la planta infringe la legislación urbanística ya que se asienta sobre suelo no urbanizable situado en una Cañada Real y carece de licencia de obras. Asimismo, revela que carece de Evaluación de Impacto Ambiental y de un estudio de Contaminación de Fondo por lo que carece de medidas correctoras en este sentido.

**Se votó a favor de su reconversión en una planta de reciclaje comarcal**

no se ha procedido en ningún momento a poner en marcha un plan de participación e información pública en la que los afectados pudieran plantear alegaciones, por lo que, continúa la proposición, "los residentes en la zona de influencia pueden haber sufrido indefensión".

La propuesta del PSOE e IU, asegura también que a lo largo del proceso de construcción de la planta y pese a las demoras habidas

Estos dos grupos políticos censuran también la incineración de todo tipo de productos y las condiciones de trabajo de las personas que cumplen su función en la planta: "Se está quemando papel, cartón, plástico y otros productos que podrían ser recuperados por otras vías, lo que indica que no se hace selección previa que pueda llevar tal nombre propiamente y las normas de seguridad e higiene en el trabajo no se cumplen con los trabajadores de la planta que por tener que manipular productos tóxicos a veces putrefacto, tienen una exposición importante a productos de alto riesgo inmunológico y cancerígeno".

## Aprobada la adecuación de la calle Dolores Ibárruri



El Pleno ha aprobado el proyecto y los pliegos de condiciones técnicas para llevar a cabo la adecuación de la calle Dolores Ibárruri, situada entre las calles Padre Blanco y Polvoranca.

Esta adecuación es especial por cuanto se va a llevar a cabo un tratamiento artístico de las medianerías con murales pintados. El contenido de estas pinturas se basarán en alegorías sobre la labor y la importancia de las mujeres de este siglo, destacando a algunas de ellas como Dolores Ibárruri y Federica Montseny.

Además se realizará la pavimentación de aceras y el tratamiento de jardinería.

El presupuesto es de 85 millones de pesetas.



## La ética política

A ética, el respeto a la ley, la legalidad, la fidelidad, la responsabilidad, la buena fe, la profesionalidad y el servicio a los ciudadanos, serán principios básicos que inspiren la actuación de los candidatos del Partido Popular".

Hace unos días, unas semanas cuando salga publicado este artículo, el Partido Popular de Getafe, y más en concreto, el Grupo de Concejales que lo representa en el municipio, sufrieron una baja en su seno. Las "bajas" en un grupo político, ya sea municipal, regional o parlamentaria, pueden ocurrir por muy diferentes motivos: uno de ellos puede venir propiciado por un desencanto o discrepancia por la labor que realiza ese Grupo, por no encontrarse a gusto con éste, con lo cual el representante abandona el Grupo y también así su Acta, en este caso de Concejal. Y otro, puede ser, por no estar de acuerdo con la labor del Grupo, y, además de no hacer nada para mejorarlo, ni confiar en el proyecto puro y legítimo, sin más intereses que el servir a los vecinos del municipio, votantes y no votantes, decide abandonar el Grupo y llevarse bajo su brazo el acta de concejal al Grupo Mixto.

¿Quiénes deberían sentirse engañados? El Partido, no. Los demás Concejales del Grupo, tampoco. Los miles de vecinos que optando por ejercer su derecho al voto decidieron en las urnas, qué y cuántos concejales los representarían en el Pleno Municipal, ellos sí.

¿Qué podemos entender entonces cuando un Concejal, del Partido que sea, abandona su Grupo y partido por el que ha sido elegido por esos miles de vecinos, y con su acta de concejal



bajo el brazo permanece, legítimamente, en el Pleno Municipal, formando así el denominado Grupo Mixto? Señores, se ha engañado a los votantes de ese partido, se ha estafado a esos electores que esperanzados dieron su voto al Partido Popular y con la suma de ellos juró como Concejal de este Partido en el Ayuntamiento y con ellos, tristemente, ha constituido el Grupo Mixto.

En estos días, como persona me he sentido triste, pero como político, me he sentido defraudado, defraudado como esos miles de electores getafeños que votaron al Partido Popular y han visto que uno de sus concejales ha pasado a formar parte de un grupo distinto al que fue elegido. No hay excusas, a esto se le llama fraude electoral.

Pero todavía queda mucho camino por andar en Getafe. No vamos a perder la ilusión por la que hemos sido elegidos y quedan tres años para conseguir esos objetivos marcados y encabezados por ser la primera fuerza política de este ayuntamiento. Porque eso es lo que sí se merecen nuestros electores y porque eso es lo que merece este municipio.

Los ocho concejales del PP que formamos, ahora, el grupo seguiremos trabajando respetando los principios y criterios éticos a los que nos comprometimos con nuestros votantes y con nuestro partido: respeto a la verdad, esfuerzo y asunción de responsabilidades, lealtad como norma de conducta, mantener una conducta social y pública basada en la ejemplaridad y la profesionalidad de las conductas y propuestas que se realizan... la entrega total al trabajo y ser-

### FE DE ERRATAS

En el número anterior, en el artículo de colaboración del Grupo de Concejales del Partido Popular, se omitió, por error de imprenta, una frase de este artículo. Reproducimos el texto íntegro con el fin de que el lector conozca, en su totalidad, el artículo mencionado.

vicio de los vecinos, votantes y no votantes, del municipio de Getafe, sin primar nunca los intereses particulares ni los del Partido sobre los intereses generales de la institución y los ciudadanos a los que servimos.

Y que no se ponga como excusa el Urbanismo de este Ayuntamiento ya que aunque sabemos que hay "gente" afiliada a este partido, como a otros, que tiene intereses empresariales relacionados con Instituciones Públicas **jamás este Portavoz y este Grupo de Concejales va a servir a otros intereses que los de la institución a la que representa. Es más, mirará con "lupa",** como lo estamos haciendo, y como bien conoce el concejal tráfuga, prueba de ello las Actas del Grupo puestas a disposición de cualquier persona con las declaraciones del propio "tráfuga" cuando era miembro del Grupo, **cualquier tipo de operación urbanística en la que directa o indirectamente estén involucrados afiliados de este partido.**

**"El respeto a la Ley electoral y a la voluntad de los electores convierten en inmoral el transfugismo político, tanto si se practica como si se beneficia del mismo".**

José Luis Moreno Torres  
PORTAVOZ GRUPO PARTIDO POPULAR



### INFORMACION

#### OFICINA DE VIVIENDA JOVEN

BOLSA DE VIVIENDA JOVEN  
EN ALQUILER

C/ Polvoranca, s/n.  
(semiesquina Calle Ferrocarril)  
Teléfonos: 683.66.06 / 683.66.42  
Fax: 683.79.51

# ¡ JOVEN !

*Si tienes problemas de vivienda,  
el Ayuntamiento de Getafe y la  
Comunidad de Madrid te ofrecen:*

- ★ Bolsa de pisos en alquiler
- ★ Mediación y formalización de los contratos
- ★ Información general y jurídica gratuita sobre:

- Modelo de contrato de compraventa.
- Documentación de entrega de señal.
- Toda la información existente en material de ayuda y legislación.
- Condiciones de contrato de alquiler.

## Realizada por alumnos del Instituto "Altair" Gran éxito de la exposición "Las vías pecuarias y el Parque Regional del Sureste"

En el final del curso académico fue noticia el gran éxito de la exposición "Las vías pecuarias y el Parque Regional del Sureste", culminación de un proyecto de trabajo premiado en tercer lugar en el último concurso "Investiga tu entorno y exponlo", convocado por El Corte Inglés y realizado por 120 alumnos del Instituto de Getafe "Altair".

ESTA exposición ha recogido el trabajo desarrollado dentro y fuera del aula por los alumnos de cuatro grupos de la ESO y uno de segundo de BUP de este Instituto a lo largo de cuatro meses. El contenido realiza un recorrido por el pasado y el presente de la trashumancia, la Mesta y la red de cañadas, veredas y cordeles. Estas vías de comunicación históricas (en bastantes tramos se superponen a las calzadas romanas) están hoy en día amenazadas.

### Estudio

Además, los alumnos llevan a cabo un estudio del Parque Regional del Sureste, resaltando lo importante que es para la zona contar con un espacio protegido de estas dimensiones que pongan fin a los peligros que se ciernen sobre ella: contaminación industrial, especies en peligro de extinción, riberas deprimidas de los ríos Manzanares, Jarama y Henares, extracciones de arenas incontroladas, disminución del bosque mediterráneo... y permita una relación más armónica del hombre con la naturaleza.

El término municipal de Getafe se encuentra atravesado por varias de estas vías pecuarias y, como sucede a nivel nacional, no gozan de buena salud. Las ocupaciones ilegales y los obstáculos de diversa índole impiden su recorrido sin alteraciones.

**El trabajo de estos alumnos fue premiado con una beca de 400.000 pesetas en el concurso "Investiga tu entorno y exponlo"**

Los alumnos se han aproximado al entorno más cercano y han contemplado las posibilidades que encierra desde diversos puntos de vista: geográfico, histórico, artístico, biológico, geológico y deportivo. Con todo ello se ha diseñado un recorrido didáctico en bicicleta de 40 km. realizado físicamente por los alumnos y que les permitió ver sobre el terreno todos los aspectos estudiados en el aula: escaños de la batalla de Jarama, estado actual de las vías pecuarias, colonias de cigüeñas, colonias de cernícalos primilla en Perales del Río...

Este trabajo fue premiado con 400.000 pesetas.



## Curso de producción multimedia para redes informáticas

A Comunidad de Madrid, la Fundación General de la Universidad Politécnica de Madrid y el Fondo Social Europeo han organizado un curso de "Producción Multimedia para Redes Informáticas" (Marketing y Publicidad en Internet). El curso es a distancia y tiene una duración de 200 horas.

Las personas que pueden acceder a este curso deben estar trabajando y ser diplomados o licenciados universitarios, residentes en la zona sur de Madrid o en el corredor del Henares. Concretamente los vecinos de Getafe, Leganés, Móstoles, Alcorcón, Fuenlabrada, Parla, Torrejón de Ardoz, San Fernando de Henares, Alcalá de Henares y Rivas-Vaciamadrid.

El período de inscripción finaliza el 20 de julio y la realización de este curso será durante los meses de septiembre y octubre.

*Información:*  
Escuela de U.I.T. de Obras Públicas  
c/ Alfonso XII, 3 E - 28014 Madrid  
Tfno. 336 77 56 - Fax: 336 79 58

Han celebrado su 25 aniversario

## Apanid, un cuarto de siglo al servicio de personas diferentes

*Apanid nació en 1968 por la iniciativa de un grupo de padres que tenían como común denominador la problemática de un hijo con deficiencia mental que necesitaba todo tipo de servicios, a la vez que había una angustiada carencia de recursos para atenderlos. Empezaron de cero y, en la actualidad, son una asociación que cubre todas las etapas de la vida de estos niños diferentes. La asociación cuenta con más de mil socios y su ámbito de actuación es la Comunidad de Madrid, aunque la mayor parte de sus asociados residen en la zona Sur de Madrid.*

A pesar de haber conseguido importantes objetivos desde su creación, su esfuerzo y trabajo se vuelcan en garantizar un futuro idóneo e igual al resto de la población para sus personas diferentes. La Asociación pretende proporcionarse entre las familias ayuda mutua y, mediante esta unión lograr la capacidad suficiente para poder proporcionar los medios que permitan la defensa de los derechos, la rehabilitación y asistencia de los deficientes mentales, así como impulsar la prevención de las deficiencias y sensibilizar a la sociedad de los derechos y problemática de la deficiencia mental.

### EL CAMINO RECORRIDO

Apanid ha venido realizando una importante obra social en relación a la creación de recursos para la atención a disminuidos psíquicos, investigación y estudio en el campo de la rehabilitación, formación de nuevos profesionales, sensibilización y mentalización social, labor de impulso a la creación y puesta en marcha de otras asociaciones protectoras de minusválidos.

Ha creado más de 800 plazas de atención a deficientes mentales, de todas las edades y niveles de discapacidad, en doce centros que cubren prácticamente toda la diversidad de necesidades de disminuidos psíquicos y con una plantilla de 250 trabajadores con-



***Impulsar la prevención de las deficiencias y sensibilizar a la sociedad de los derechos y problemática de la deficiencia mental, objetivos básicos***

#### Recursos de la institución

- Servicio de Estimulación Temprana.
- Colegio de Educación Especial Nuestra Señora de la Esperanza.
- Centro de Día "Roque Garrido".
- Centro de Día "Ntra. Sra. de Los Angeles".
- Talleres Ocupacionales.
- Minirresidencia del Colegio Ntra. Sra. de la Esperanza.
- Residencia Asistencial para Profundos "El Quijobar".
- Hogares Residencias I y II.
- Casas-Chalets.
- Fundación Apanid para la tutela de Minusválidos Psíquicos.
- Centro de Aplicación de Nuevas Tecnologías a la Rehabilitación.
- Centro Especial de Empleo.
- Programas: Educación Vial y Programa Personal y Especial.

tratados y más de 50 voluntarios y colaboradores.

Realización de importantes trabajos de rehabilitación que le han llevado a obtener importantes premios nacionales e internacionales. Desde hace muchos años Apanid ha colaborado, mediante convenios, con diversas universidades, facultades y escuelas en la formación de nuevos profesionales a través de sus programas de prácticas, así como con el Ministerio de Interior en programas de Objeción de Conciencia.

Ha colaborado en la creación y puesta en marcha de las asociaciones de Leganés, Alcorcón, Móstoles, El Alamo-Navalcarnero, así como las Federaciones Provinciales de Madrid.

Es miembro del Consejo Rector Provincial del Inerser, ha sido miembro del Consejo Asesor de Bienestar Social de la Federación

## Queremos vivir con todos Tenemos derecho

# A.P.A.N.I.D.

Nacional de Asociaciones Prodeficientes Mentales y ha participado en numerosas ocasiones, en seminarios y jornadas sobre el campo de la deficiencia mental.

Ha impulsado la creación de una fundación tutelar que le posibilite proporcionar una mayor protección a los minusválidos mediante la posibilidad del ejercicio de la Tutela, Curatela y Defensa Judicial de los deficientes mentales incapacitados.

### FILOSOFIA Y FUTURO

Los principios por los que se rige Apanid pasan por la consideración como persona del deficiente mental. La no discriminación del mismo, en razón de su grado de deficiencia, las minusvalías asociadas que padezca, el nivel social y económico de su familia, así como su raza, ideología o religión.

La incorporación a su ideario de los principios de normalización e integración en la sociedad. El no sobrecargar a las familias económicamente y el reconocimiento de

Día de la celebración del aniversario



su carácter subsidiario y complementario con respecto a los poderes públicos, colaborando con los mismos en la atención al deficiente, a la vez que reivindicar la satisfacción de sus derechos.

Las previsiones de actuaciones futuras vienen determinadas por la evolución de las necesidades de los minusválidos y sus familias, así como la de aquellos que

demandan atención por primera vez.

Tanto las necesidades como las demandas han ido modificándose de acuerdo con la evolución demográfica del país, las políticas educativas y de prevención de las deficiencias, así como de toda la legislación que ha ido apareciendo en los últimos años.

El otro factor importante en relación con este tema, es el del propio paso del tiempo por el que los minusválidos atendidos han ido haciéndose mayores,

otros han ido perdiendo soporte familiar; lo que esta originando la aparición de nuevas necesidades de protección. Todos estos factores motivan y hacen reflexionar a Apanid, una entidad con 25 años de historia y servicio a las personas diferentes. *~*

25  
1971-1996  
aniversario


Organizado por la Asociación Cultural de Sordos de Getafe

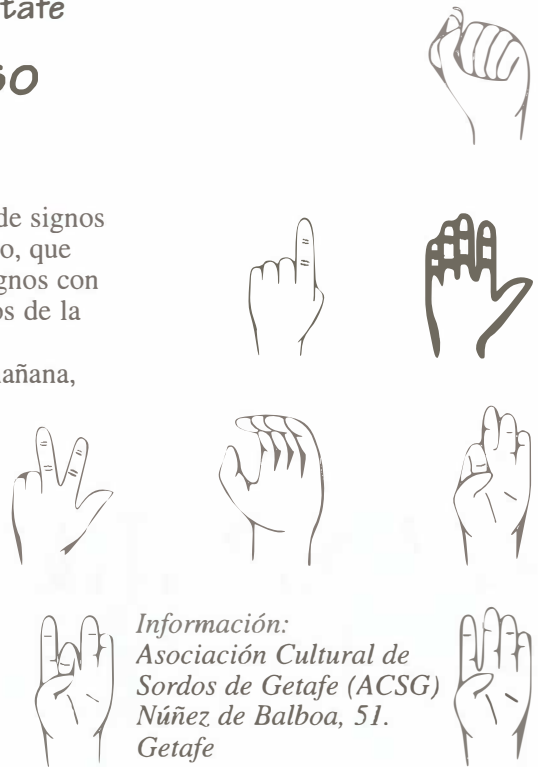
## En septiembre comienza un curso de lenguaje de signos

El próximo mes de septiembre comienza un curso de lenguaje de signos organizado por la Asociación Cultural de Sordos de Getafe. En este curso, que dura nueve meses, se imparte la iniciación y prácticas de la lengua de signos con profesores sordos experimentados y titulados por la Federación de Sordos de la Comunidad. El plazo de inscripción finaliza el 27 de septiembre.

El horario es de cuatro horas semanales en dos sesiones con turnos de mañana, tarde y noche dependiendo del nivel. El máximo por clase es de 15 alumnos. Las personas que estén interesadas deben presentar una fotocopia del DNI, dos fotos tamaño carnet y un justificante de ingreso bancario.

Las prácticas directas se realizarán con personas sordas y con vídeos para una mejor comprensión y expresión.

El lenguaje de signos es una lengua en su comunidad, visual gestual que no precisa de la voz ni del oído. Varios gobiernos de países europeos lo reconocen como lengua y la tutelan y promocionan para mejorar la integración de las personas sordas, en España la comunidad sorda está luchando por este reconocimiento. 



Información:  
Asociación Cultural de Sordos de Getafe (ACSG)  
Núñez de Balboa, 51.  
Getafe

## La OMIC atendió más de dos mil quinientas consultas

14


A Oficina Municipal de Información al Consumidor (OMIC), atendió más de dos mil quinientas consultas durante los seis primeros meses del año. Concretamente han sido 2.555 consultas las que han realizado durante estos seis primeros meses del año, los ciudadanos de Getafe.

En cuanto a las reclamaciones se han tramitado 147 sobre diferentes aspectos y por parte de la Oficina se han efectuado 643 inspecciones en otros tantos establecimientos.

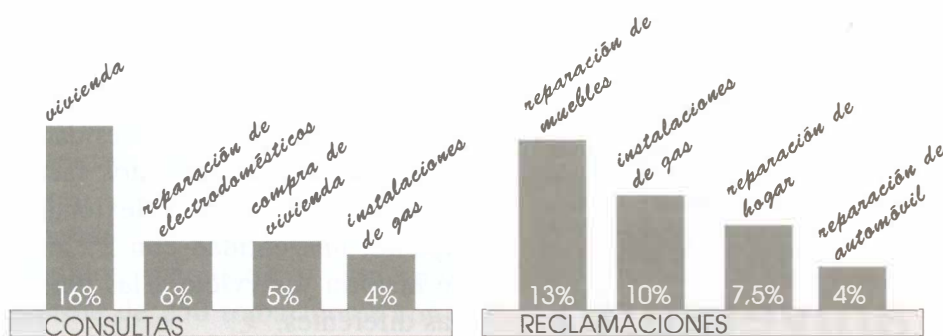
Las consultas más numerosas han versado sobre el alquiler de vivienda en un 16%; la reparación de electrodomésticos ha supuesto un 6%; la compra de vivienda, un 5%; las instalacio-

nes de gas, un 4%; y las tramitaciones con entidades bancarias, un 3,8%.

La reparación de electrodomésticos ha constituido el tema más reclamado seguido de los muebles con un 13% y los instaladores de gas con un 10%. Las reclamaciones respecto a las reparaciones de hogar y de automóviles ha supuesto un 7,5% y un 4%, respectivamente.


Las inspecciones se han realizado a 643 establecimientos en diferentes campañas: rebajas, talleres de automóviles, publicidad de reparación de electrodomésticos, control de calidad de carne de pollo, comida a domicilio y galerías de alimentación. 

**Se han realizado 643 inspecciones a otros tantos establecimientos**



## La Asociación de Prejubilados y Jubilados de Ericsson celebra en septiembre su asamblea

A Asociación de Prejubilados y Jubilados de Ericsson discutirá su programa de actividades futuras en la Asamblea que se celebrará el próximo 26 de septiembre en la sede social provisional de esta Asociación que está situada en la Casa de Extremadura.

Esta Asociación, que cuenta ya con 400 asociados y que sigue creciendo, ha desarrollado un programa de actividades, en el que destaca la fiesta anual. Asimismo, el pasado 7 de julio, se sumó a la iniciativa del grupo de empresa de esta fábrica de realizar un homenaje a los jubilados y prejubilados de esta compañía. 

## La Agrupación "Los Trotamundos" organiza las vacaciones para minusválidos

**Estas vacaciones serán de 12 días, del 15 al 27 de septiembre**

A Delegación de Bienestar Social e Infancia continúa con la labor iniciada en años anteriores de establecer un sistema de becas que permite apoyar a las personas con una minusvalía superior al 33% para que puedan asistir al programa de vacaciones organizadas por la Agrupación de Minusválidos Físicos "Los Trotamundos". Para el programa de becas se ha destinado un presupuesto superior al millón de pesetas.

### Características

El lugar elegido para estas vacaciones será el Centro Termal FUNDAMIPF ubicado en Santiago de la Ribera, en el Mar Menor (Murcia), y la duración de estas vacaciones será de 12 días, del 15 al 27 de septiembre.

**El destino será Santiago de la Ribera, en la Manga del Mar Menor, Murcia**

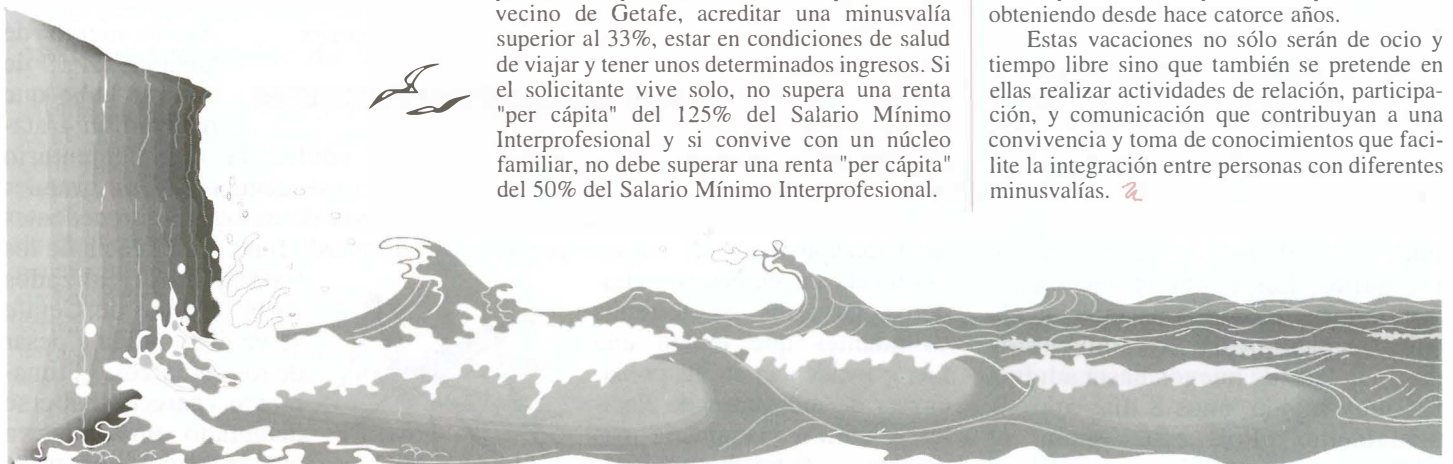
La Agrupación "Los Trotamundos", asegura que se trata de motivar a las personas con discapacidades a una mayor

participación y autoestima. Se considera altamente positivo las experiencias que se vienen obteniendo desde hace catorce años.

Estas vacaciones no sólo serán de ocio y tiempo libre sino que también se pretende en ellas realizar actividades de relación, participación, y comunicación que contribuyan a una convivencia y toma de conocimientos que facilite la integración entre personas con diferentes minusvalías.

participación y autoestima. Se considera altamente positivo las experiencias que se vienen obteniendo desde hace catorce años.

Estas vacaciones no sólo serán de ocio y tiempo libre sino que también se pretende en ellas realizar actividades de relación, participación, y comunicación que contribuyan a una convivencia y toma de conocimientos que facilite la integración entre personas con diferentes minusvalías.



## asociación de familiares enfermos de alzheimer



HOSPITALILLO DE SAN JOSE  
C/ Hospital de San José, 4  
Tf. 681.76.62 \* Martes de 17 a 19 horas

Dirigida por el Doctor Ingeniero de Montes, Fernando Robredo

## Comenzó la campaña estival contra los mosquitos en Perales



EFICIENTEMENTE ha comenzado la campaña estival anual contra los mosquitos en Perales del Río.

Esta campaña, totalmente inocua para las personas, está dirigida por el Doctor Ingeniero de Montes, Fernando Robredo Junco, que nos habla de su experiencia: "el pasado año la climatología del verano de 1995 fue muy favorable para la cría masiva de mosquitos. Las temperaturas fueron muy altas y, como consecuencia, la transformación de los mosquitos desde la fase de huevos hasta adultos fue muy rápida, unos 8 días aproximadamente. Por esta razón el número de generaciones sucesivas fue mayor que de costumbre y la presencia de mosquitos tuvo una mayor duración y desaparecieron a finales de octubre cuando las temperaturas ambientales disminuyeron. En 1994, la mayoría de los mosquitos había desaparecido a mediados de septiembre, como suele suceder en un año normal".



Esta especial climatología junto a otros factores se tradujo en una campaña intensiva durante 1995. El señor Robredo nos lo confirma: "Sí, se llevaron a cabo tratamientos tanto adulticidas como larvicidas. Para tener una idea, por ejemplo, en 1994 se trabajó durante 34 días en la campaña y en 1995 fue necesario aumentarlo a 58 días. Fue necesario, también, incrementar el área de actuación fuera del término por la existencia de numerosos criaderos larvarios en terrenos colindantes que tenían una fuerte incidencia en las poblaciones de mosquitos de Perales, y utilizar maquinaria más potente y sofisticada para obtener un mayor rendimiento".




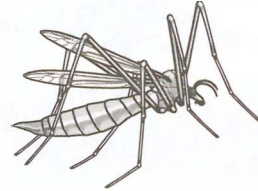
### Quejas

El Doctor Ingeniero de Montes se

queja también de la falta de atención que se presta en el barrio madrileño colindante de Villaverde Bajo a este problema. Desidia que influye negativamente en el trabajo desarrollado por el Ayuntamiento de Getafe. "El 19 de octubre hubo que realizar un trata-

miento adulticida complementario como consecuencia de las grandes invasiones de mosquitos procedentes de Villaverde Bajo. La eficacia de los tratamientos realizados en el término de Getafe se ve disminuida a pesar de los esfuerzos. Últimamente parece haberse detectado una postura más positiva por parte del Ayuntamiento de

Madrid, que ojalá, se traduzca en una disposición favorable para iniciar una nueva andadura que solucione estos problemas de salud que afectan por igual a ambos Ayuntamientos. 



### En funcionamiento el primer "pipi-can"

El Ayuntamiento ha colocado el primer pipi-can para el uso de los animales domésticos. Esta es la primera actuación que se ha llevado a cabo dentro de un amplio programa que se va a poner en marcha para lograr una mayor concienciación de los propietarios en cuanto al uso de la vía pública y de los parques. Esta campaña se dará a conocer en fechas próximas. Este pipi-can está situado en la plaza del Tío Carlos, al final de la avenida de Juan de la Cierva. Esperamos que esta iniciativa sea bien acogida y que su utilización sea masiva.







### SECTOR TRES

**El 23 de julio se hará público el fallo del jurado del concurso del cartel anunciador de las fiestas**

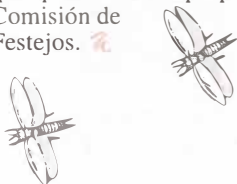
El próximo 23 de julio a las 20 horas se hará público el fallo del jurado del concurso del cartel anunciador de las fiestas del Cerro Buenavista.

En este concurso pueden participar todos los vecinos, residentes o trabajadores del barrio sin condicionamientos de edad, sexo, o cualquier otra circunstancia. Cada autor podrá presentar dos obras

sin límite de color. El tamaño será de 50 x 70 cm. en vertical. Las obras no podrán ir firmadas y llevarán al dorso los datos del autor: nombre, apellidos, dirección y teléfono.

El concurso podrá quedar desierto y su fallo será inapelable. Está previsto un premio único de 25.000 pesetas y un accésit de 5.000.

Los carteles serán devueltos pasada su exposición, excepto el ganador, que quedará como propiedad de la Comisión de Festejos.



### JUAN DE LA CIERVA

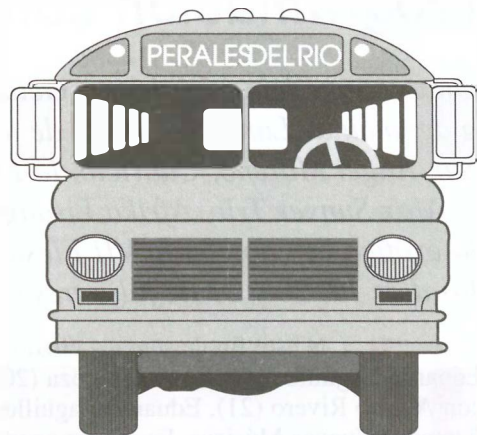
**Se convoca el IV Concurso Fotográfico "Juan de la Cierva"**

Una serie de patrocinadores del barrio de Juan de la Cierva sensibilizados con el arte y la cultura convocan anualmente el concurso fotográfico "Juan de la Cierva", que este año cumple su cuarto año de existencia. La participación es libre y gratuita y la entrega de premios se podrá realizar hasta el 23 de septiembre.

El primer premio está dotado con un trofeo y 25.000 pesetas; el segundo premio recibirá otro trofeo y 10.000 pesetas. Por último, el tercer premio tiene como gratificación una cámara "polaroid" instantánea autofocus. En todo caso habrá regalos para 50 fotografías seleccionadas y la foto ganadora se publicará en este "Boletín Informativo Municipal" y en el quincenal local "Acción Getafense".

#### Bases

Cada concursante presentará de 1 a 3 fotos, de tema libre, tamaño hasta 10 x 15 cm. sin montar. La entrega se realizará en "Lazarillo", calle Andalucía, 19, hasta el 23 de septiembre a las 19 horas. Detrás de cada fotografía debe figurar el nombre, la dirección y el teléfono. Las tres fotos premiadas y 50 seleccionadas se exhibirán del 27 al 29 de septiembre en el escaparate de "Lazarillo". El jurado lo formarán premiados en ediciones anteriores que quedan fuera de concurso. En este concurso colabora la Delegación de Cultura del Ayuntamiento.

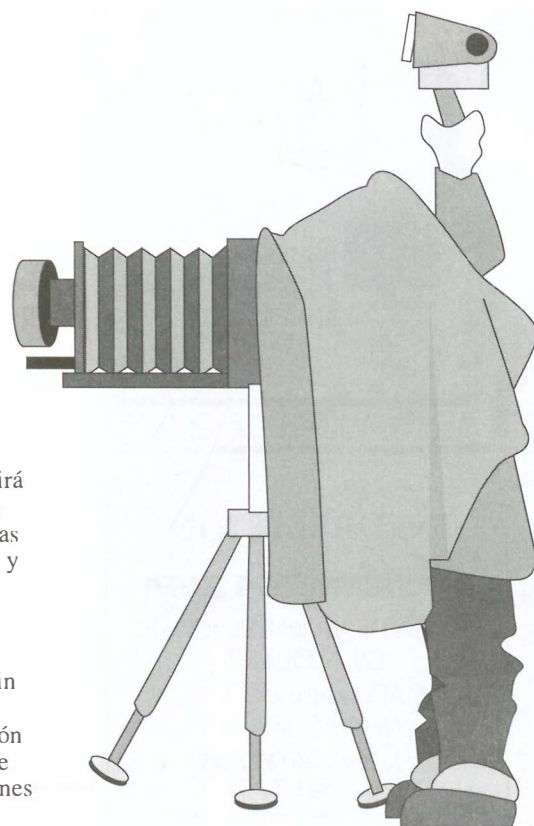


### PERALES DEL RIO

**Nuevo turno de autobuses hacia Perales**

Para los usuarios de Perales que se trasladen al centro de Getafe los fines de semana se ha puesto en marcha un nuevo turno de autobuses con salida del Hospital a las 23 horas, todos los viernes y sábados. Este servicio especial se puso en marcha el pasado 7 de junio.

El servicio responde a la demanda de padres de Perales que ven cómo cada fin de semana sus hijos se trasladan al centro de Getafe para pasar sus horas de ocio.



## Programación Lunas 96

*Una vez que han pasado por Getafe, en lo que se ha venido a denominar Lunas 96, gente de la talla de la Barbería del Sur, Angel Moreno, Cuarteto, la Fresquera, Debora Carter & Max Sunyer Trio, Afrika Lisanga, Misia, Na Lúa y todo lo exótico venido con la VII Fiesta Africana, quedan para los días 19, 20 y 21 de julio tres conciertos de calidad.*

N este fin de semana citado, estarán en el Hospitalillo, Eduardo Laguillo (19), Rosa Zaragoza (20) y Lole Montoya & Noe's Ark con Adolfo Rivero (21). Eduardo Laguillo es un músico entronizado en las llamadas Nuevas Músicas. Es asiduo acompañante de infinidad de artistas nacionales, participando en numerosos proyectos en compañía de Suso Saiz, Luis Eduardo Aute o Javier Paixariño. Tiene dos discos publicados y, va camino de su tercera obra discográfica.

Rosa Zaragoza es una cantante especializada en canciones sefardíes, andalusíes y cristianas. Desde el año 1987 ha recorrido Europa y Estados Unidos con su música, participando en los más importantes foros de música mediterránea y sefardíe. Entre 1986 y 1992 ha editado cinco discos.

Lole Montoya apenas necesita presentación. Sevillana de nacimiento, acumula una larga experiencia en el terreno del baile y el cante flamenco. El proyecto, que la acerca al World Music, es todo un reto para cualquier artista en continua evolución. Lole interpreta doce canciones de amor, inspiradas en textos bíblicos del Cantar de los Cantares. Se hace acompañar en directo por Noe's Ark, formación que lidera Adolfo Rivero. Asimismo dentro de Lunas 96, tendrá lugar el estreno de la obra "La Marquesa Rosalinda", de Valle Inclán, a cargo de la compañía Atico Teatro. Esta representación se llevará a cabo los días 26, 27 y 28 de julio a las 22 horas, en el Hospitalillo de San José. Será un espectáculo con música en directo.

Lole Montoya



**A Y UNAMIE NTO DE GETAFE**

### INFORMACION

#### OFICINA VIVIENDA JOVEN

BOLSA DE VIVIENDA JOVEN  
EN ALQUILER

C/ Polvoranca, s/n.  
(semiesquina Calle Ferrocarril)

Teléfonos: 683.66.06 / 683.66.42  
Fax: 683.79.51

**PROPIETARIO,  
LE ALQUILAMOS SU VIVIENDA**

### *Buscamos vivienda para jóvenes*

EL AYUNTAMIENTO DE GETAFE y la  
COMUNIDAD DE MADRID están en  
condiciones de asegurarle:

- ★ *Servicio gratuito*
- ★ *El cobro de las rentas*
- ★ *Su vivienda con una póliza multirriesgo*

## El conjunto azul trabaja de cara al futuro

*El próximo día 29 arranca la nueva etapa del Getafe C.F. Ese día en la presentación conoceremos el cambio que se ha producido en el plantel de jugadores, con una renovación total. Ya se conoce por otra parte el grupo en que ha quedado encuadrado en la Segunda B. Asimismo sigue la polémica con el yugoslavo Stojilkovic y su posible fichaje por el Mallorca. Y, por último, el fichaje del jugador Rafita, quien en la próxima campaña formará parte de la plantilla del Zaragoza.*

El día 29 será el estreno del nuevo Getafe. Atrás queda el paso por la Segunda y se retoma de nuevo el tortuoso camino de la Segunda B. Luis Angel Duque ha hecho una renovación completa en la plantilla. Jugadores jóvenes para volver al equipo a la División de Plata.

De la antigua plantilla sólo quedan López Martín, Javi Rey y Angelito; no descartándose que alguno de ellos también abandone la disciplina azul. El capítulo de fichajes, aún inconcluso, cuenta con dos nuevos porteros, Lorenzo y Peralta, procedentes del Plasencia y Carabanchel.

Camacho, del Baracaldo; Juan, del Carabanchel; Arranz, del Castellón; Edu, del Marbella; Córcoles, del Málaga; Uriarte, del Baracaldo; Luengo, del Talavera; Mel, del Benidorm; Higuera, del Majadahonda; Juanma, del Móstoles, y Guardado, del Orcasitas; son caras nuevas para el Getafe. La entidad y, su entrenador, desean un equipo agresivo, joven y luchador para devolver la ilusión a las gradas.

Otro de los temas en candelero lo constituye el jugador serbio Stojilkovic. El Getafe tiene sus derechos federativos pagados y que deben revertir en su equipo de origen, El Estrella Roja. El Mallorca pretende hacerse con sus servicios, dialogando directamente con los representantes del jugador, quien ha firmado por tres temporadas con el equipo mallorquín.

El Getafe se siente desplazado y no consiente perder el dinero de la venta del jugador. Si la solución no llega con un arreglo satisfactorio para todos, serán los

tribunales deportivos quienes decidan, en este caso la FIFA.

Ya se conocen, asimismo, los rivales del conjunto azul, para la próxima temporada. El grupo I, de Segunda B, estará constituido por equipos madrileños, asturianos,

castellano-manchegos y el Mallorca B. En concreto los 20 equipos que conforman el grupo son: Real Madrid C, Endesa As Pontes, Moscardó, Lugo, Fuenlabrada, Marino, Aranjuez, Avilés, Getafe, Langreo, Carabanchel, Oviedo B, Pontevedra, Sporting B, Deportivo B, Manchego, Ferrol, Talavera, Celta B y Mallorca B.

La mayoría de los equipos citados son conocidos para los de las Margaritas. Un grupo complicado, sobre todo en lo que se refiere a los filiales, en el que habrá que luchar mucho si se quiere estar en los puestos cabeceros.

Una de las últimas noticias generadas en el equipo azul, ha sido el fichaje del cantero Rafita por el Zaragoza. Ha fichado por dos temporadas, embolsándose el Getafe cinco millones, con opción de cobrar alguno más si el jugador disputa algunos encuentros con el primer equipo. Un motivo de alegría lo de este jugador, con una proyección increíble y al que deseamos lo mejor.

Una vez repasado el panorama actual del conjunto azul, sólo cabe confiar en sus posibilidades, la veteranía de su técnico y en que las cosas se desarrollen a su favor. Está claro que el objetivo es volver a Segunda. La afición lo demanda, aunque lo lógico es trabajar sin prisas pero sin pausa.

### La renovación en la plantilla ha sido total

## El Pool Getafe ultima su llegada a la localidad

El antiguo Dorna Godella de Baloncesto, equipo femenino de División de Honor, ahora reconvertido en el Pool Getafe; está preparando su aterrizaje en nuestra localidad. En la próxima temporada este conjunto, varias veces campeón de Liga, Campeón de Europa y en la élite mundial, disputará sus encuentros en la cancha de Juan de la Cierva.

Mientras se ultiman los trámites federativos y se perfila la próxima campaña, el equipo no deja nada al azar. Nuevas incorporaciones, como la internacional Amaya Valdemoro, reforzarán a un conjunto que arrasó por donde pasó. Esperemos pronto ver el mejor baloncesto en nuestras canchas.

Rafita, un jugador de la cantera, jugará la próxima temporada en el Zaragoza.



En su décimo aniversario

## C.D. Nuevo Getafe acabó la temporada en éxito

*Cuando cumplen diez años desde su creación, el C.D. Nuevo Getafe del Sector III ha alcanzado los éxitos con sus equipos de fútbol. Las ganas de unos cuantos vecinos entusiastas y una buena armonía, han hecho de este club una institución respetada en la localidad.*

En un barrio de nueva creación, como lo fue el Sector III, Pedro Benavent Dolera se rodeó de una serie de chavales, creando un equipo de fútbol en la categoría cadetes en la temporada 86/87. A partir de ahí comenzaban los entrenamientos en el Prado Acedinos, algo alejados del barrio, participando en la Liga Municipal. En la temporada siguiente ya se integraban en la Federación Madrileña en categoría juvenil, creando a su vez un equipo en categoría cadete.

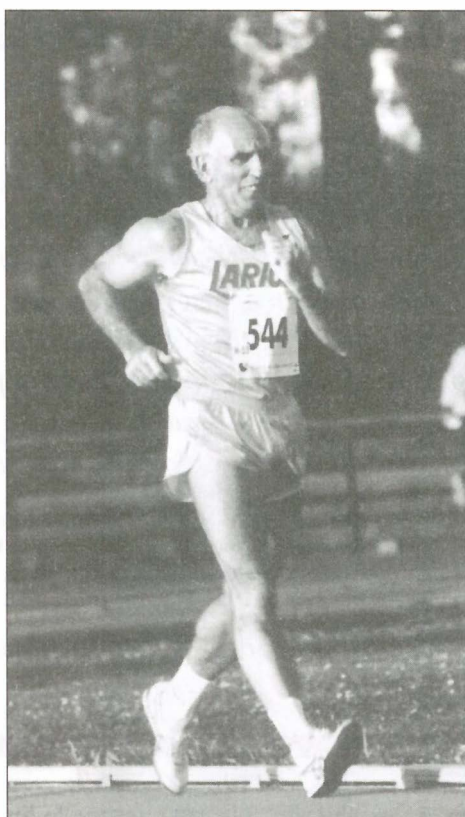
En la temporada 89/90, este último equipo se proclamó campeón en la Liga Municipal y subcampeón en la Comunidad de Madrid, así como campeón del Trofeo Príncipe de Asturias organizado por la Federación Madrileña de Fútbol. En esa misma temporada se crearon dos equipos más.

Esa fue la época en que se renueva la directiva dando un nuevo aliento al club, trabajando de cara al futuro. Sería en la temporada 94/95 cuando el equipo sénior ascendía a la 2ª categoría de Aficionados. Sólo han permanecido una temporada, ya que han conseguido ascender a la 1.ª Regional.

El equipo juvenil se ha mantenido en primera de su categoría, a pesar de haber estado pasando jugadores durante toda la temporada a los equipos superiores. Los cadetes han logrado un digno segundo puesto, en tanto que los infantiles han cumplido su cometido el permitir a los más pequeños iniciarse en el mundo del fútbol.

El décimo aniversario se puede resumir como exitoso. Los apoyos recibidos y la buena labor realizada son un motivo de orgullo para este club joven y con un futuro esperanzador por delante.

**En su décimo aniversario, los éxitos se suceden**



Paco González

## Paco González no para

ESTE veterano marchador se ha proclamado Campeón de España en su categoría. Se disputó la prueba en San Sebastián, en un día caluroso y con mucho ambiente.

Este le dio una moral impresionante para afrontar el Campeonato del Mundo, que se celebrará fechas más tarde en Brujas. En la prueba de fondo conseguía un noveno puesto, con un tiempo de 3 horas y 30 minutos, que podría haber mejorado sino hubiese sido por un tiempo frío y lluvioso, que mermaron ostensiblemente sus posibilidades.

Paco González ya está pensando en las pruebas del próximo año y, tiene la mente puesta en el Campeonato Europeo que se celebrará en Holanda. La veteranía y ganas de Paco, hacen de él un atleta infatigable y exitoso. Todo un ejemplo a imitar por los más jóvenes promesas del atletismo.

C.D. Nuevo Getafe. Categoría juvenil. Temporada 95/96



Plantilla actual. Equipo aficionado. 2ª temporada 95/96.




## Cursos de la Casa de la Juventud

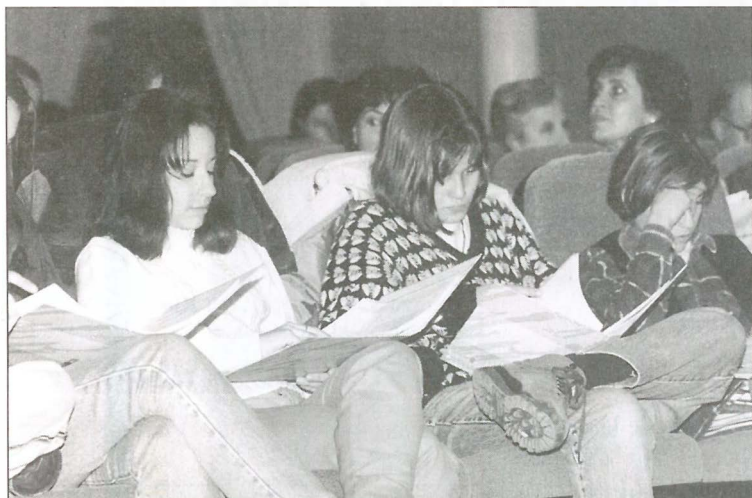
Para el cuarto trimestre del presente año, la Delegación de Juventud, a través de la Casa de la Juventud, oferta cursos de Vídeo, Fotografía y Radio, al que podrán apuntarse todos los interesados en ampliar sus conocimientos.

**V** El curso de vídeo se realizará los martes y jueves, en horario de 19 a 21 horas. El inicio será el 24 de septiembre y el final el 19 de diciembre. Serán 14 plazas, con un total de 52 horas. Los contenidos son: La cámara. Principios Básicos, el lenguaje audiovisual, la iluminación, el guión, la edición electromagnética, post-producción en vídeo y nuevas tecnologías. Las inscripciones se pueden realizar desde el 2 de septiembre, en la C/ Guadalajara, 1. La cuota es de 5.500 pesetas.

El curso de radio se llevará a cabo los lunes, martes y miércoles, de 17 a 19 horas. El inicio será el 30 de septiembre y el final el 18 de diciembre. El número de plazas es de 14 y las horas 72. Los contenidos son: historia de la radio, el sonido, el micrófono, equipo técnico básico, locución, equipo de redacción, programación, informativos y magazines y, control y continuidad. Las inscripciones se pueden realizar desde el 9 de septiembre, en el mismo lugar y por el mismo precio.


El curso de fotografía I se realizará los miércoles y viernes, de 19 a 21 horas. El inicio será el 2 de octubre y finalizará el 20 de diciembre. El número de plazas es de 14 y serán 48 horas. Los contenidos son: sistema de zonas, composición, iluminación, retrato y efectos especiales. Las inscripciones se realizarán desde el 9 de septiembre, en el lugar anteriormente reseñado por una cuota de 3.000 pesetas.

El curso básico de fotografía se llevará a cabo los lunes y martes, de 17 a 19 horas y de 20 a 22 horas. Se inicia el 30 de septiembre y finaliza el 27 de diciembre. Las plazas son 14 y serán 48 horas. Los contenidos son: la luz, principios básicos, la cámara, tipos, materiales sensibles, el revelado, la toma fotográfica, filtros, la ampliación y viradores. Las inscripciones se pueden realizar desde el 9 de septiembre en la Casa de la Juventud. La cuota es de 3.000 pesetas. 




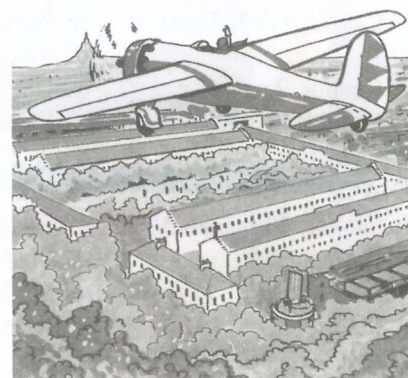
## El complejo deportivo de Perales, en marcha

Con la puesta en marcha de la piscina de Perales, se logra dotar al barrio de una instalación acorde con sus necesidades. Este nuevo recinto consta de piscina olímpica (50 x 25) y otra de chapoteo, amén de un vestuario para 350 personas, zonas verdes, botiquín y kiosco.

**A** instalación ha dado sus primeros pasos que se completarán en un futuro inmediato con unos vestuarios más amplios para el resto del complejo. Habrá asimismo una cafetería restaurante, una ampliación del botiquín, Campos de Fútbol, Pistas Polideportivas, Frontón, Juegos Populares, Pistas de Tenis, Zonas recreativas y amplias zonas verdes. El presupuesto de todo lo anteriormente citado es de 230 millones de pesetas. Este barrio cambia en parte su fisonomía y se dota de unas instalaciones deportivas acordes a sus necesidades. En la inauguración de la piscina se ofreció un día de puertas abiertas a los vecinos, quienes han recibido con agrado la nueva instalación. 

## Nueva guía de transportes de Getafe

**L** Consorcio de Transportes de Madrid en colaboración con el Ayuntamiento de Getafe sacará a la luz una nueva guía de transportes más actualizada. Esta comprende horarios y recorridos de los autobuses y trenes que circundan Getafe y, los que le unen al Centro de Madrid. Asimismo se puede encontrar un plano de Getafe, con el recorrido de las citadas líneas, incluyéndose también teléfonos y direcciones de Centros Oficiales, Centros Culturales y Deportivos, Centros Docentes, Centros Sanitarios y Asistenciales, teléfonos de interés y el precio de los abono transportes. Esta guía se distribuirá conjuntamente con el boletín que tiene usted en sus manos. 





**FARMACIAS DE GUARDIA**

- A: Abierto día y noche (cierra de 13,45 a 17,00 horas).
- C: Abierto hasta las 10 de la noche (cierra de 13,45 a 17,00 horas).
- B: Abierto hasta las 10 de la noche.
- D: Servicio nocturno desde las 10 de la noche a 9,30 del día siguiente.

DIA 16:  
B-Avda. Juan Carlos I, s/n.  
A-Madrid, 40  
DIA 17:  
B-Maestro Bretón, 19  
A-Galicia, 7  
DIA 18:  
B-Hospital San José, 10  
D-Madrid, 40  
C-Castellón de la Plana, 10  
DIA 19:  
B-Condor, 2  
D-Madrid, 40  
C-Azahar, 1  
DIA 20:  
B-Leoncio Rojas, 36-38  
A-Barraquer, 9  
DIA 21:  
A-Madrid, 40  
C-Avda. Juan Carlos I, s/n.

DIA 22:  
B-Avda. Los Angeles, 43  
D-Madrid, 40  
C-Serranillos, 19  
DIA 23:  
B-Perales, 11  
D-Madrid, 40  
C-Aragón, 34  
DIA 24:  
B-Cervantes, 5  
D-Madrid, 40  
C-Doctor Sánchez Morate, 11  
DIA 25:  
B-Pza. Estalactitas, s/n.  
Sector III  
D-Madrid, 40  
C-Madrid, 91  
DIA 26:  
B-Pza. Magdalena, 5

A-Aragón, 16  
DIA 27:  
B-Avda. España, 18  
D-Madrid, 40  
C-Colibri, 7  
DIA 28:  
B-Castellón de la Plana, 10  
A-Hospital San José, 10  
DIA 29:  
B-Galicia, 7  
D-Madrid, 40  
C-Maestro Bretón, 19  
DIA 30:  
B-Aragón, 16  
D-Madrid, 40  
C-Pza. Magdalena, 5  
DIA 31:  
B-Barraquer, 9  
A-Leoncio Rojas, 36-38

**SERVICIOS CIUDADANOS**

**Ayuntamiento de Getafe**  
Ramón y Cajal, 22  
Tel.: 695 03 04  
**Teléfono directo de Información Ayuntamiento de Getafe**  
Tel.: 683 95 09  
**Oficina de Información en Perales del Río**  
Tel.: 684 75 66  
**Oficina de Información en El Bercial**  
Tel.: 681 74 39  
**Oficina de Información en el Sector Tres**  
Tel.: 683 98 06

**SEGURIDAD CIUDADANA**

**Policía Municipal**  
Avda. Arcas del Agua, s/n.  
Tel.: 681 33 62  
**Protección Civil**  
Avda. Arcas del Agua, s/n.  
Tel.: 682 19 12  
**Bomberos**  
Avda. Ciudades, s/n.  
Tel.: 681 29 45  
Urgencias: 696 07 08  
**Comisaría**  
Avda. de los Angeles, s/n. Tel.: 695 76 39

**SANIDAD**

**Centro Municipal de Salud**  
C/ Perales, 6. Tel.: 681 51 76  
**Centro Salud Mental**  
C/ Alvaro Bazán, 12. Tel.: 682 30 12

**CENTROS DE SALUD**

**Centro Salud Los Angeles**  
Avda. Angeles, 57  
Tel.: 683 92 40  
**Centro Salud El Bercial**  
C/ Delfín, 6  
Tel.: 682 05 91  
**Centro Salud Margaritas**  
C/ Madrid, 129  
Tel.: 695 12 67  
**Centro Salud Juan de la Cierva**  
C/ Juan de la Cierva, s/n.  
Tel.: 695 51 98

**Centro Salud Sánchez Morate**  
C/ Sánchez Morate, s/n.  
Tel.: 683 25 85

**Centro Salud El Greco**  
Avda. Reyes Católicos, s/n.  
Tels.: 681 75 12 / 681 75 95

**Centro Salud Sector Tres**  
Avda. Juan Carlos I, s/n.  
Tel.: 682 58 96

**Centro Salud Perales del Río**  
C/ Juan de Mairena, s/n.  
Tel.: 684 73 00

**Hospital Universitario de Getafe**  
Ctra. Leganés  
Tel.: 683 93 60

**AMBULANCIAS**

**Cruz Roja**  
C/ Leganés  
Tel.: 695 60 47  
**Puesto de Socorro**  
Tel.: 683 66 41

**TELEFONOS DE INTERES**

**Teléfono Enseres Usados**  
Tel.: 682 29 38  
**OMIC**  
Tel.: 695 56 29  
**Centro de la Mujer**  
C/ San Eugenio, 8  
Tel.: 683 70 70  
**Asociación Getafense de Alcohólicos (AGAS)**  
Tel.: 501 63 78

# Visitaron el Ayuntamiento...



Colegio Tierno Galván 3º

## Caras de vacaciones

En sus rostros se refleja que las vacaciones ya han llegado. Para estos alumnos, del colegio público Tierno Galván, como para el resto de los alumnos de Getafe han llegado los meses de verano. Estos alumnos de 3.º y 4.º harían las delicias del viejo profesor, quien confiaba plenamente en las generaciones venideras.

La foto de rigor, acompañados por el Alcalde y sus profesores, nos muestra esos rostros sonrientes, cargados de fuerza, ilusiones y fantasías; para quienes su visita al Ayuntamiento constituyó un día singular. Recabaron toda la información que no conocían, visitaron el edificio y se despidieron pensando en las vacaciones, uno de los períodos más felices en la vida de los estudiantes.

Colegio Tierno Galván 4º

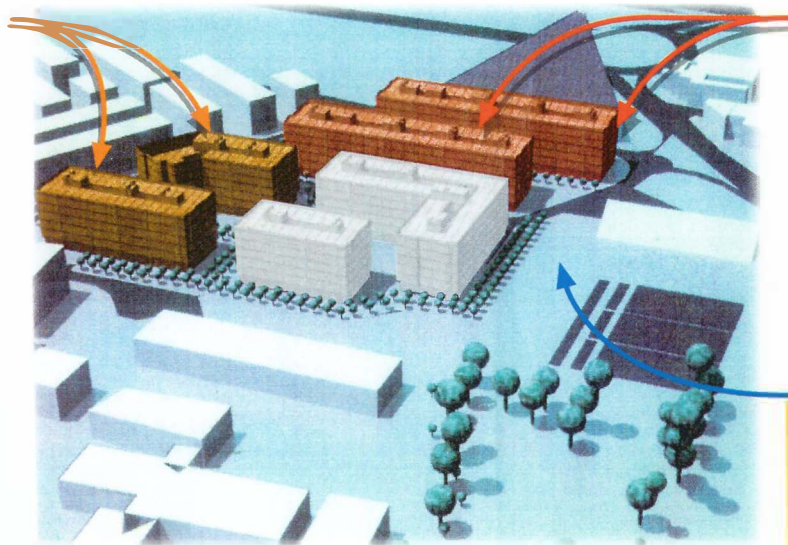


# Residencial



# Puerta de Madrid

**156**  
Viviendas de  
Protección Oficial  
(V.P.O.),  
en régimen de  
cooperativa de 2, 3  
y 4 dormitorios  
desde  
**8.650.000**  
+7% I.V.A.



**232**  
Viviendas de  
Precio Tasado  
(V.P.T.) de  
2, 3, y 4 dormitorios  
desde

**11.600.000**  
+7% I.V.A.

**En los terrenos  
del Getafe Club  
de Fútbol.**

**INSCRIPCIÓN GRATUITA**

**RESERVA DE VIVIENDAS**

*Desde 200.000 ptas, que serán descontadas  
del precio total de la vivienda.*

## Todo lo que quieres, cerca de tu casa, en Getafe.



*Tienes la mejor comunicación:  
apeadero de Renfe, fácil acceso a las  
autovías de Toledo y Andalucía.*

*Todo un complejo universitario,  
además de colegios e institutos, a unos  
metros de ti.*

*Y para disfrutar, el Parque de Castilla  
La Mancha.*

Suelo adjudicado por el Ilmo. Ayto. de Getafe a **FCC**.

*Entrega de viviendas garantizada mediante la cesión de crédito ante notario.  
Con la garantía de haber gestionado más de 1.000 viviendas en la zona.*

**BANCO HIPOTECARIO**  
Argentaria



**TREBOL  
GESTIÓN S.L.**

C/ Luna, nº 8 - Telf.: 682 60 00 - 682 61 61  
28901 GETAFE

