

## Ruiz-Gallardón visitó la factoría de CASA



Por personal de la Escuela Taller

## Comienza la reforestación del Cerro de los Angeles

100.000 personas  
en el Cerro con  
la Blanca Paloma



## Atletismo por la libertad

La IX Reunión Nacional de Atletismo, celebrada el pasado 16 de junio en Getafe, supuso un grito de libertad coreado por atletas y público. Este mitin de atletismo constituyó todo un símbolo de apoyo al funcionario de prisiones Ortega Lara, secuestrado por ETA y un rechazo a la violencia e intolerancia venga de donde venga.

Con la presencia de algunos familiares del secuestrado, varios niños de las escuelas deportivas desplegaron un gran lazo azul y se procedía a la suelta de palomas, signos inequívocos de libertad y solidaridad. Todos los presentes en el acto se sumaron a esta petición, bien con lazos azules en la solapa o por medio de sus palabras.

Getafe, con sus representantes políticos a la cabeza, no desperdició la ocasión para demostrar que con la libertad no se juega. Los atletas mostraron también su apoyo, demostrando que la gente del deporte rechaza las actitudes violentas y demagógicas. El acontecimiento deportivo se definió como "atletismo por la libertad".






# Ha llegado la hora

**C**IERTAMENTE, esta expresión es la más válida para definir la actuación que se lleva a cabo en el Cerro de los Angeles desde primeros de mes. Una Escuela Taller, compuesta por 45 peones forestales y 15 educadores medioambientales, trabajará para recuperar una masa forestal emblemática y con un deterioro significativo.

Los trabajos forestales que se van a realizar serán podas y claras, como tratamientos selváticos; en la prevención de incendios, eliminación de combustible, vigilancia, detección e información; añadiéndose acondicionamiento de accesos, fijación de taludes y cárcavas, reforestación, mejora y restauración de la zona recreativa y actividades de educación medioambiental.

Qué duda cabe que para conseguir salvaguardar este espacio natural se necesita no sólo el trabajo de esta Escuela Taller, sino la máxima coordinación entre las distintas áreas municipales –algo que ya se realiza– y, sobre todo, el respeto y cuidado de todos los usuarios, sin los cuales el trabajo podría ser baldío.

Merece la pena salvaguardar esta y otras zonas naturales, no sólo por el bien de la gente de Getafe, sino por los miles de personas que las visitan. Concienciarnos y respetar este patrimonio contribuirá, a buen seguro, a vivir de una forma más natural y ganar en calidad de vida. 

## umario

**ASOCIACIONES JUVENILES 4**

---

**PARTIDOS POLITICOS 5/6**

---

**SE PRESENTA LA ASOCIACION  
DE MUJERES MARIA MOLINER 7**

---

**EL ALCALDE SE ENTREVISTO  
CON EL MINISTRO DE TRABAJO 9**

---

**MULTITUDINARIO PEREGRINAJE  
AL CERRO DE LA ROMERIA ROCIERA 11**

---

**LA CIFRA DE PARADOS SIGUE BAJANDO EN GETAFE 15**

---

**COMO USAR LAS PISCINAS DE FORMA ADECUADA 20**

---

**BOLETIN INFORMATIVO  
DEL AYUNTAMIENTO DE  
GETAFE**

*Depósito Legal: M. 3.742.1975  
Tirada: 45.000 ejemplares*

**EDITA**

Ayuntamiento de Getafe

**DIRECTORA**

Rosa María Ferrero

**REDACTOR**

Nicolás Méndez

**SECRETARIA DE REDACCION**

M.<sup>a</sup> Belén Sadoz

**FOTOGRAFIA**

Miguel Angel Martín

**DISEÑO Y DIAGRAMACION**

Natalia González

**REDACCION**

C/ Ramón y Cajal, 22  
Tel. 683 61 25  
Getafe (Madrid)

**MAQUETACION E IMPRESION**

Lerko Print, S.A.  
Paseo de la Castellana, 121 (Madrid)

**DISTRIBUYE**

Atenea Publicidad, S.L.  
Tel. 696 16 80/18-49

## 2.ª Caravana Juvenil por la Paz en el Sahara Occidental

A pesar de la presencia, desde 1991, de la Misión de las Naciones Unidas para el Referéndum del Sahara Occidental, las fuerzas de seguridad marroquíes continúan cometiendo graves violaciones de derechos humanos en el Sahara Occidental, contra los Tratados Internacionales de Derechos Humanos, oficialmente suscritos por el propio gobierno marroquí, tal como muestra el último informe realizado por Amnistía Internacional.

La Segunda Caravana Juvenil por la paz en el Sahara Occidental, iniciativa promovida por Asociaciones Juve-

niles que están en el Consejo de la Juventud de España, viene en una situación bastante crítica para el pueblo Saharaui y sobre todo para los jóvenes, ya que las Naciones Unidas han mostrado su ineficacia y su fracaso en la organización de un referéndum limpio, justo y democrático como lo prevén las resoluciones de la propia ONU, dejando libre el camino a la situación de injusticia y agresión que empezó desde el día de la ocupación ilegal del territorio saharauí por parte del ejército marroquí en octubre de 1975.

### Los objetivos planteados con esta Campaña son:

- Informar y sensibilizar a los jóvenes sobre la situación de los campamentos de refugiados saharauis y en especial sobre la vida de la infancia y de la juventud.
- Potenciar acciones de presión política ante el gobierno y las instituciones españolas e iniciativas ante los medios de comunicación con el fin de que España juegue un papel más destacado en lograr la participación de la zona.
- Reforzar la cooperación entre el movimiento asociativo juvenil de Estado español y el UJSario.
- Impulsar la recogida de material humanitario para el desarrollo de la juventud y la infancia.
- Conseguir fletar un vuelo charter, para octubre, que traslade a 100 jóvenes representantes de organizaciones juveniles españolas y europeas, a los campamentos saharauis, con el fin de reforzar los anteriores objetivos.

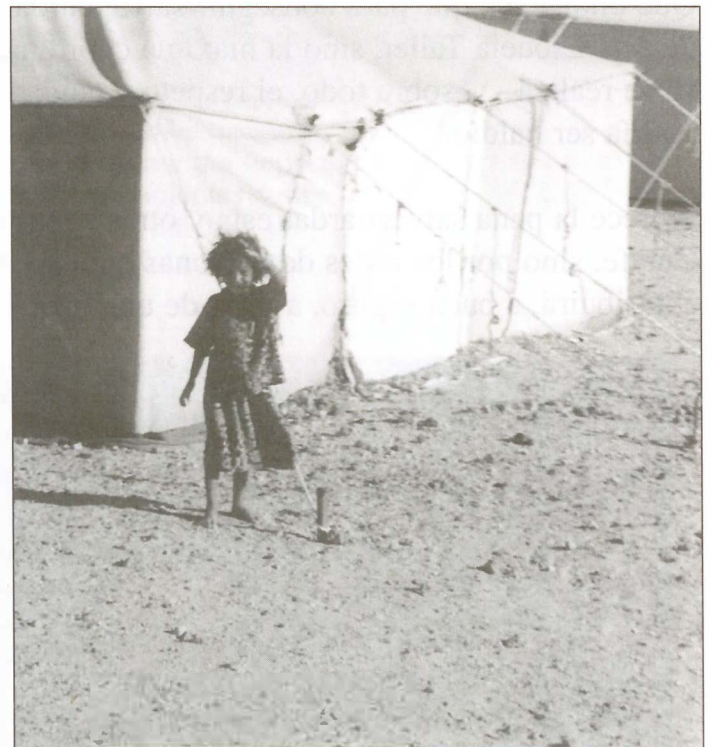
La UJSario nos han transmitido la siguiente lista de material necesario a recoger de cara al charter. Dicho material será destinado a satisfacer las necesidades del trabajo de animación infantil, de recreación juvenil y también del material fotográfico necesario para llevar a cabo la campaña de verano de 1997 y material para el sostenimiento administrativo de su infraestructura.

**Campamentos de pioneros** (tiendas, mochilas, material de cocina, sacos...)

**Instrumentos musicales para escuelas** (guitarras, acordeones, órganos, amplificadores, micrófonos, altavoces...)

**Juegos** (ajedrez, damas, parchís, mecanos, juegos de construcción, disfraces, libros de aprendizaje de juegos, vídeos de dibujos animados, pelotas de fútbol y voleibol, redes de fútbol y voleibol...)

**Material fotográfico** (líquido fijador, revelador, papel, película...)



**Ropa para niños** (ropa deportiva, gorras con visera...)

**Material administrativo** (papel, cartulinas, pegamento, lápices, pinturas, bolígrafos, grapadoras, tinta para fotocopiadora, papel-calco...)

**Material de pintura** (tela, lienzo, pinturas de óleo, barniz...)

Otro tipo de peticiones, fotocopiadora, ordenador y programa de base de datos.

La entrega de material se podrá hacer en el CENTRO JOVEN JOC-E DE GETAFE, C/ TITULCIA, 12 - semisótano (Tlfn.: 682.14.14) o llamando al CONSEJO DE LA JUVENTUD DE MADRID (Tlfn.: 319 70 73)

¡¡¡PARTICIPA!!!

JOC-E





# "El perro, el mejor amigo del hombre"

**P**OCO nos equivocáramos si afirmáramos que todos y cada uno de los ciudadanos de Getafe hemos sufrido alguna molestia ocasionada por el perro.

Aunque sería más justo afirmar ocasionada por los dueños de los perros.

No hay soluciones mágicas para solucionar el problema. Desde el Norte al Sur, desde el Este al Oeste no hay ciudad en este País que no sufra estas consecuencias.

Desde el Area de Medio Ambiente del Ayuntamiento estamos trabajando en una campaña que ustedes verán en el mes de septiembre, basada en tres pilares:

**1. Información-Formación** a los dueños de estos animales. ¿Qué supone tener un perro? ¿Cómo educarle? ¿Qué obligaciones se tienen con un perro? ¿Cómo cuidarle? ¿Cómo respetar al resto de ciudadanos?

Esta parte de la campaña a través de Bandos, cursos de formación, información en veterinarios... pretende responder entre otras a las preguntas realizadas.

**2. Espacios de uso y de no uso** para los perros. Pretendemos que aquellos ciudadanos propietarios de perros tengan posibilidad

des de colaborar con la limpieza y respeto a la ciudad que nos merecemos sin tener que deshacerse de los animales.

Se están colocando en parques y espacios abiertos 55 aseos caninos. Se están construyendo 8 grandes pipi-can con agua corriente y se están pintando en las aceras una señalización para que si la cintonencia del animal no le permite llegar a estos lugares al menos el dueño le coloque fuera de la acera, en la calzada, para favorecer la limpieza.



Además se están cercando y señalizando para su prohibición los espacios de juego infantiles en los parques para que los perros no accedan a las zonas de juego de niños.

A partir de septiembre repartiremos miles de bolsas higiénicas con pala de cartón para que el propietario pueda recoger los excrementos no depositados en estas zonas.

**3. Vigilancia y control de la campaña.** A partir de finales de septiembre en colaboración con los inspectores medio-ambientales y la Policía Local intensificaremos la vigilancia en las calles para que se cumpla esta campaña.

Es decir, a partir de septiembre los propietarios que no cumplan con el respeto a los

vecinos serán sancionados según la Normativa vigente legal.

Esta campaña en la que además del Ayuntamiento van a colaborar la academia U-2 y los "Amigos del perro" tiene como objetivo prioritario hacer ver a los propietarios de perros que las soluciones pasan por ellos.

Quizá si cuando se compra un perro se piensa en algunas de las obligaciones que conlleva.

Quizá si se dejaran de adquirir perros como juguete para los niños.

Quizá si se pensara en los perros como el mejor amigo al que también hay que llevarse de vacaciones y no abandonarle.

Quizá, solo entonces, encontraríamos la fórmula para no ver imágenes tan desagradables en la ciudad, evitaríamos sustos y molestias a los vecinos y dejaríamos jugar a los niños en paz.

Quizá entonces viviríamos un poquito mejor en Getafe.

Y gracias a todos a vosotros amigos, conciudadanos y visitantes que sabéis entender nuestro esfuerzo y dar sentido a nuestro trabajo.

**Santos Vázquez Rabaz**  
CONCEJAL DE MEDIO AMBIENTE,  
JUVENTUD Y DEPORTES



## La Etica Política

**A ética, el respeto a la ley, la legalidad, la fidelidad, la responsabilidad, la buena fe, la profesionalidad y el servicio a los ciudadanos, serán principios básicos que inspiren la actuación de los candidatos del Partido Popular".**

Hace unos días, unas semanas cuando salga publicado este artículo, el Partido Popular de Getafe, y más en concreto, el Grupo de Concejales que lo representa en el municipio, sufrieron una baja en su seno. Las "bajas" en un grupo político, ya sea municipal, regional o parlamentario, pueden ocurrir por muy diferentes motivos: uno de ellos puede venir propiciado por un desencanto o discrepancia por la labor que realiza ese Grupo, por no encontrarse a gusto con éste, con lo cual el representante abandona el Grupo y también así su Acta, en este caso de Concejal. Y otro, puede ser, por no estar de acuerdo con la labor del Grupo, y, además de no hacer nada para mejorarlo, ni confiar en el proyecto puro y legítimo, sin más intereses que el servir a los vecinos del municipio, votantes y no votantes, decide abandonar el Grupo y llevarse bajo su brazo el acta de concejal al Grupo Mixto.

¿Quiénes deberían sentirse engañados? El Partido, no. Los demás Concejales del Grupo, tampoco. Los miles de vecinos que optando por ejercer su derecho al voto decidieron en las urnas, qué y cuántos concejales los representarían en el Pleno Municipal, ellos sí.



¿Qué podemos entender entonces cuando un Concejal, del Partido que sea, abandona su Grupo y partido por el que ha sido elegido por esos miles de vecinos, y con su acta de concejal bajo el brazo permanece, legítimamente, en el Pleno Municipal, formando así el denominado Grupo Mixto? Señores, se ha engañado a los votantes de ese partido, se ha estafado a esos electores que esperanzados dieron su voto al Partido Popular y con la suma de ellos juró como Concejal de este Partido en el Ayuntamiento y con ellos, tristemente, ha constituido el Grupo Mixto.

En estos días, como persona me he sentido triste, pero como político, me he sentido defraudado, defraudado como esos miles de electores getafeños que votaron al Partido Popular y han visto que uno de sus concejales ha pasado a formar parte de un grupo distinto al que fue elegido. No hay excusas, a esto se le llama fraude electoral.

Pero todavía queda mucho camino por andar en Getafe. No vamos a perder la ilusión por la que hemos sido elegidos y quedan tres años para conseguir esos objetivos marcados y encabezados por ser la primera fuerza política de este ayuntamiento. Porque eso es lo que sí se merecen nuestros electores y porque eso es lo que merece este municipio.

Los ocho concejales del PP que formamos, ahora, el grupo seguiremos trabajando respetando los principios y criterios éticos a

los que nos comprometimos con nuestros votantes y con nuestro partido: respeto a la verdad, esfuerzo y asunción de responsabilidades, lealtad como norma de conducta, mantener una conducta social y pública basada en la ejemplaridad y la profesionalidad de las conductas y propuestas que se realizan... la entrega total al trabajo y servicio de los vecinos, votantes y no votantes, del municipio de Getafe, sin primar nunca los intereses generales de la institución y los ciudadanos a los que servimos.

Y que no se ponga como excusa el Urbanismo de este Ayuntamiento ya que aunque sabemos que hay "gente" afiliada a este partido, como a otros, que tiene intereses empresariales relacionados con Instituciones Públicas **jamás este Portavoz y este Grupo de Concejales va a servir a otros intereses que los de la institución a la que representa. Es más, mirará con "lupa",** como lo estamos haciendo, y como bien conoce el concejal tráfuga, prueba de ello las Actas del Grupo puestas a disposición de cualquier persona con las declaraciones del propio "tráfuga" cuando era miembro del Grupo, **cualquier tipo de operación urbanística en la que directa o indirectamente estén involucrados afiliados de este partido.**

**"El respeto a la Ley electoral y a la voluntad de los electores convierten en inmoral el transfugismo político, tanto si se practica como si se beneficia del mismo".**

**José Luis Moreno Torres**  
PORTAVOZ GRUPO PARTIDO POPULAR



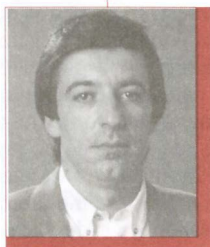
izquierda unida

## Privatizar significa privar

ESPUES de tres meses de Gobierno del PP, apoyado por las derechas nacionalistas, estamos empezando a conocer las verdaderas intenciones de estos aplicados alumnos de las políticas ultraliberales, que con tan escasos resultados económicos y tan grandes desigualdades sociales, se aplicaron en los Estados Unidos de Reagan y en el Chile de Pinochet.

Después de situar a los "eternos propietarios del suelo" como agentes que planifiquen y desarrollen las políticas de suelo y vivienda, a través del tristemente famoso Decreto Ley 5/1996, nos encontramos ante la política más agresiva de privatizaciones del Sector Público, que por fin la CEOE ha conseguido imponer, a través de sus "empleados" del PP.

Estos hechos y no las declaraciones de Prensa, son los que realmente van a determinar el futuro de las pensiones, la cobertura en el desempleo, los gastos sociales, etc... Tal vez desde esta lógica del PP, tenga sentido que la Religión se convierta en asignatura y



que haya que rezar antes de clase, ya que el futuro de la inmensa mayoría de los ciudadanos y ciudadanas puede que esté más en manos divinas, que en las humanas.

Puede explicarle el PP a los trabajadores de CASA y a los ciudadanos en general, qué futuro les espera cuando una vez que se haya gastado el dinero de todos en hacer atractiva económicamente una empresa pública, se venda a la iniciativa privada, ya sea de capital nacional o extranjero.

Privatizar significa privar. Privar a los ciudadanos de la necesaria redistribución económica que sólo garantizan los poderes públicos, como así refleja nuestra Constitución. Privatizar significa que unos pocos, los de siempre, sean los que orientan las políticas económicas hacia los intereses particulares.

Privatizar significa también que Getafe se vea amenazada por esta voracidad en la Empresa que es el bastión del empleo en nuestra población como es Construcciones Aeronáuticas.

Desde el ámbito que nos corresponde, la izquierda debe parar esta ofensiva ultraconservadora del PP y esto necesita de al menos dos compromisos.

- Hacer llegar a la ciudadanía que "lo público" garantiza el reequilibrio social y económicamente es eficaz. En Getafe, nuestras alternativas de Empresa Municipal de Suelo y Vivienda y Empresa Municipal de Limpiezas, así lo van a demostrar.
- Dar una contundente respuesta social, junto con los sindicatos y demás movimientos sociales de nuestro país, a este desmán económico y social que pretende imponer la derecha.

Los trabajadores y trabajadoras de Francia y Alemania ya empezaron, nosotros iniciamos ahora una nueva batalla de la izquierda por el empleo y la solidaridad social.

Gregorio Gordo Pradel  
PORTAVOZ DEL GRUPO DE  
CONCEJALES DE IZQUIERDA UNIDA

GRUPO MIXTO

## Recuperar la dignidad para la vida política

6

Es aquí el reto de nuestro tiempo para cualquier político que se precie de ser honrado. Este fue el tema de mi intervención a la hora de presidir, por ahora hace un año, la constitución de la actual Corporación del Ayuntamiento.

Todos somos conscientes del grado de desprestigio que la actividad política está alcanzando; los políticos somos considerados de forma generalizada como "gente sin escrúpulos" que accede a esta actividad como una profesión fácil y dispuestos a cualquier cosa con tal de medrar. Nos hemos ganado a pulso el desprecio de muchos de nuestros ciudadanos a quienes les parecemos un "mal" que es inevitable su existencia en una democracia y al que hay que soportar porque no hay "otra cosa mejor".

No se trata aquí de hacer un análisis del cómo y por qué hemos llegado a esta situación que sería prolijo. Se trata sólo de contrastar su realidad y hacer una reflexión; reflexión que nos invitan a hacer hombres eminentes de nuestra sociedad, seriamente preocupados, para que los políticos asuman el compromiso de aportar grandes dosis de honestidad a su actividad y recuperar así la credibilidad perdida.

Adolfo Suárez lo ha proclamado así en importantes foros. Adolfo Suárez es, a mi juicio, la voz más autorizada para hacerlo porque, junto a los políticos de los otros Partidos que hicieron posible la Transición,

alcanzó altas cotas de prestigio y la fe del pueblo español para todos sus políticos.

Después de la Transición, estos 14 años de ejercicio de la política en democracia llenos de corruptelas, cambios de rumbo y vaivenes ideológicos en que se han visto involucrados políticos de diferentes partidos, les han hecho perder su fiabilidad ante los españoles, y esto es malo para la pervivencia de la propia Democracia que se sustenta de manera esencial en la fuerza ética de que estén revestidos los partidos políticos.



También es justo reconocer, que los medios de comunicación que deforman la verdad según posicionamientos subjetivos contribuyen, en gran medida, a este deterioro, transmitiendo versiones distintas de una verdad y creando confusionismo en la opinión pública.

Por lo tanto, si el político tiene que dar ejemplo de vida honesta "a toda prueba" en todos los niveles de la vida política, donde más debe hacerlo es en su Municipio. Aquí le resultará más difícil a un político, ocultar indignidades o enmascarar traiciones; aquí los políticos necesitamos dar "el do de pecho" con un comportamiento ejemplar.

Ahora bien, poco pueden aportar individualmente los políticos que quieren ser honestos en el servicio a los ciudadanos exclusivamente, si los Partidos por medio de sus "aparatos" de mando coartan su libertad teniéndoles maniatados y obligándoles a

obedecer "consignas de Partido" (algunas de dudosa ética) con sometimiento a las "órdenes del jefe" bajo amenaza de expulsión. Este es el verdadero problema que ocasionan las listas cerradas. Esta dependencia, unida a las "colocaciones" y puestos de trabajo que el Partido les proporciona, con sueldos cada vez más suculentos, convierte a muchos políticos en lo que se ha dado en llamar peyorativamente "pesebreros", convirtiéndoles en marionetas de sus jefes de filas y esto no es honesto; no se dignifica la vida política; por ello cada vez se hace más necesario para salvaguardar la Democracia establecer las listas abiertas en el sufragio electoral.

Las listas cerradas sólo permiten que luchen por instalarse en ellas y en puestos privilegiados, clanes organizados para el logro posterior de beneficios bastardos individuales o de grupo.

En tanto llega la posibilidad de listas abiertas, al político honrado sólo le queda la esperanza de que el "jefe de filas" de su partido sea honesto y evite la primacía de estos clanes y si no se hace así deberá irse aunque sea al Grupo Mixto. Se verá obligado, si es preciso, a cambiar de grupo político antes que traicionar sus ideas y no prostituir su compromiso de servicio honesto ante los ciudadanos, ante los que se identificó con su nombre en una lista.

Luis Yubero Romano  
CONCEJAL INDEPENDIENTE  
EN EL GRUPO MIXTO



Asociación de Mujeres María Moliner

## Somos más intuitivas que los hombres

*Se presentaban en sociedad a finales de junio, pero su andadura data de más atrás. Por el momento son alrededor de 20 mujeres, aunque no descartan ampliar la asociación. La mayoría trabaja, tienen un nivel cultural medio y, sobre todo, son inquietas por naturaleza. Con su llegada el movimiento asociativo de mujeres en Getafe alcanza unas cotas destacadas.*

**F**LENA y María Jesús, en representación de la Asociación, nos hablaron del camino que piensan recorrer.

*¿Por qué el nombre de María Moliner?*

—María Moliner fue una filóloga que desarrolló una labor importante, pero poco conocida. Hizo un diccionario de lenguaje cotidiano que se maneja con asiduidad. Fue una mujer que todo lo hizo en silencio, ha sido contemporánea y sus logros no han sido reconocidos suficientemente. Estos son motivos suficientes para haber adoptado su nombre.

*¿Cuáles son los objetivos que os habéis marcado?*

—Los objetivos son tan amplios y tan concretos como nosotras queramos. En principio es una asociación cultural. Pretendemos dar charlas-coloquios en los que las mujeres muestren sus opiniones y, sobre todo, participen.

*¿Sigue existiendo discriminación?*

—Sí, no cabe duda. La verdad es que se va superando, aunque muchas mujeres somos machistas porque nos han educado así. Esto es así porque la sociedad estaba hecha por y para el hombre. Todavía hay muchas mujeres así. Resulta difícil pensar de otra manera, porque tienes que cambiar tu idea y la de tu compañero.

*¿Cómo es la mujer de Getafe?*

—Es difícil evaluar a la mujer de Getafe. Lo que es cierto, es que en Getafe hay un movimiento asociativo de mujeres muy fuerte. Las más de veinte asociaciones existentes están dando la cara y trabajando, lo que indica que en ese sentido las mujeres de Getafe están avanzando, están fuertes y tienen iniciativas. Luego hay mujeres, entre los 25 a los 50 años, que aún les queda mucho por andar. Se han logrado avances y se nota. Además se compaginan sus horas en casa y las que están fuera.

*¿Qué virtudes y qué defectos subrayarías de la mujer?*

—Una de las mayores virtudes es la intuición. Esto puede ser porque las mujeres siempre hemos interiorizado mucho debido a circunstancias conocidas. El papel pasivo que nos han "otorgado" ha

hecho que estemos dotadas de un sexto sentido. En el capítulo de defectos destacaríamos su escasa reivindicación de los derechos que tiene. También la sumisión y que rivalicemos mucho entre nosotras.

*¿Son los hombres, enemigos a batir?*

—Por supuesto que no. Si hay culpabilidades en esta sociedad, se debe repartir al cincuenta por ciento. Todos debemos aprender, asumir nuestros papeles y enterarnos que tenemos la misma capacidad.

*¿Qué le dirías como asociación a los hombres?*

—Además de dialogar más, debe existir la voluntad de entenderse. Está claro que si hablamos y no nos escuchamos, no llegamos a ningún sitio. Si por el contrario existe diálogo, las cosas cambian.

*¿Qué le dirías a la mujer de hoy?*

—Que lo tienen más claro. Que sean ellas mismas. Que procuren conocerse. Que se miren y sepan

**En Getafe, el movimiento asociativo de mujeres es muy fuerte**

**Todavía existe discriminación hacia las mujeres**

## TEST CON SENSIBILIDAD

- Matrimonio.
- Tolerancia.
- Homosexualidad.
- Libertad.
- Anticonceptivos.
- Necesarios.
- Feministas.
- Igualdad.
- Hijos.
- Satisfacción.
- Aborto.
- También libertad.
- Divorcio.
- Si no te entiendes, algo lógico.
- Piropos.
- Castizos.
- Ama de casa.
- Doble jornada.
- Amor.
- Todo.

cómo son. Que pierdan los miedos. En definitiva, que sean lo que quieran llegar a ser.



Momento de la presentación.

## Y además...

– El pleno insta al Gobierno que condene la Ley de Helms Burton aprobada por el gobierno norteamericano para condenar los intereses extranjeros en Cuba.

– Concedida una subvención a la Asamblea Local de la Cruz Roja que lleve a cabo un proyecto de ayuda sanitaria a la población saharauí.

– Concedida una subvención a la organización de los encuentros de deportes alternativos por la igualdad a través del colegio Miguel Hernández.

## El Pleno aprueba un borrador de convenio con la Asociación de Amigos de las Brigadas Internacionales

Ha sido aprobado por unanimidad una proposición del grupo de Concejales de Izquierda Unida y el grupo de Concejales Socialistas, un borrador de convenio con la Asociación de Amigos de las Brigadas Internacionales.

Mediante este convenio, el Ayuntamiento se compromete a conceder una subvención económica de dos millones de pesetas. Por su parte, la Asociación de Amigos de las Brigadas Internacionales se compromete a recabar los documentos escritos, gráficos, audiovisuales y sonoros del legado de las Brigadas Internacionales. Asimismo esta Asociación se compromete a crear un centro Documental en donde se recojan y custodien el legado recuperado y se dé a conocer a las generaciones actuales y futuras. La Asociación de Amigos de las Brigadas Internacionales es una asociación sin ánimo de lucro cuyo objeto social es el fomento del asociacionismo, la confraternización entre sus socios y la recuperación de la memoria histórica de las Brigadas Internacionales como defensores de los valores democráticos.

## El Pleno apoya la paz en el Sahara Occidental

El Pleno ha aprobado una proposición por la que se apoya un plan de paz para el Sahara Occidental.

Entre otras cosas el acuerdo afirma: "Apoyar el Plan de Paz en cuanto que permita al pueblo saharauí decidir libremente sobre su futuro mediante un referéndum bajo la total supervisión de la ONU en condiciones de justicia, libertad y transparencia.

Apelar al Gobierno Español a fin de que despliegue todos los esfuerzos necesarios para romper los obstáculos interpuestos sucesivamente por Marruecos en el camino de la aplicación del Plan de Paz. Por razones históricas, éticas y políticas, España tiene una responsabilidad particular en el cese de esta tragedia.

Entender que nuestro país como potencia ex-administradora del Sahara Occidental y con importantes intereses en el área, además de sus vínculos históricos y culturales con el pueblo saharauí, está llamado a desempeñar un mayor protagonismo en esta oportunidad única que le

brinda el Plan de Paz de Naciones Unidas. Una solución justa a este conflicto, tan cerca de nuestra frontera y con el que estamos comprometidos por una historia y una lengua común,

supondría la paz, la estabilidad y el progreso en el Magreb.

Pedir al Gobierno de la Nación que la República Árabe Saharaui Democrática goce de representación diplomática

***En esta proposición se pide rechazar la venta a Marruecos de material susceptible de uso militar con créditos provenientes de los fondos de ayuda al desarrollo***

en todo el estado español.

Rechazar la venta a marruecos de material susceptible de uso militar con créditos provenientes de los Fondos de Ayuda al Desarrollo.

Por último, expresar su firme voluntad y su intención de iniciar procesos de hermanamiento con municipios de la República Árabe Saharaui Democrática.





## El Alcalde se entrevistó con el Ministro de Trabajo

*El Alcalde, Pedro Castro, mantuvo una reunión con el Ministro de Trabajo, Javier Arenas. Este encuentro, al que asistió la Alcaldesa de Valencia y Presidenta de la FEMP, Rita Barberá, se realizó en el marco de contactos entre la Federación Española de Municipios y Provincias y el nuevo gobierno popular.*

EN esta reunión, se debatió el programa de impulso de la economía productiva. Este programa tiene como objetivos impulsar actividades de economía productiva que permitan mejorar la situación de empleo en zonas determinadas, mediante acciones específicas que permitan obtener resultados concretos en términos de ocupación.

El programa se dirigirá a municipios mayores de 50.000 habitantes que sufran situaciones de reconversiones productivas y que tengan un tejido productivo basado en las PYMES.

Asimismo se debatió la ampliación de los Servicios Integrales de Empleo (SIPE). Este servicio, implantado ya en Getafe tiene como objetivo el establecimiento de itinerarios para la mejora de la ocupabilidad de los demandantes de empleo, dependiendo de las necesidades concretas de cada uno de ellos.

*La entrevista se realizó como Presidente de la Comisión de Empleo de la FEMP*



9



## El Presidente de la Comunidad visitó CASA

EL Presidente del Gobierno de Madrid, Alberto Ruiz Gallardón, visitó la factoría CASA en Getafe. En su recorrido fue acompañado por el Consejero de Industria, Luis Blázquez; el Alcalde, Pedro Castro, y el Director de CASA, Raúl Herranz.

Al término de su visita el Presidente Declaró que "es un orgullo que se encuentre en nuestra Comunidad, el centro de operaciones de la empresa Construcciones Aeronáuticas". Asimismo, les comunicó la disposición del Gobierno Regional de apoyar cualquier ampliación "pues es un ejemplo de cara a nuevas inversiones aún por decidir".

En la actualidad, CASA desarrolla su actividad en tres áreas: aviones, mantenimiento y espacio.

### HISTORIA

La factoría CASA situada en Getafe, tiene una superficie de 58.000 metros cuadrados, su constitución data de 1923, con un capital de un millón y medio de pesetas. Su fundador fue José Ortiz Echagüe, bajo cuya dirección y licencia francesa se construyó en Getafe el semiplano Breguet XIX, del que se llegarían a fabricar más de dos centenares.



## El futuro de la exportación a debate en Getafe

El pasado 19 de junio se ha celebrado en Getafe unas jornadas sobre exportación con el objeto de potenciar la internacionalización de las pequeñas y medianas empresas.

En estas jornadas han intervenido el señor Vallaure, director de Euroforum; Gabriel Navarrete, de Doca Automoción, y el señor Verdasco, de la Cámara de Comercio. Todos ellos pusieron de manifiesto la necesidad de buscar clientes, aumentar la facturación, la formación e intercambio de experiencias y la necesidad de poner en marcha planes completos de exportación.



## Se pone en marcha la campaña estival de donación de sangre

Se pone en marcha la campaña estival de donación de sangre. Esta campaña se llevará a cabo los días 8, 9 y 10 de julio mediante un equipo móvil por distintas zonas de Getafe.

Estas son las zonas:

### Lunes 8 de julio:

Plaza de Santa María Magdalena. Plaza de Magdalena, s/n. de 17,30 a 21,30 horas.

Calle Ciudad Real frente al cuartel de la Guardia Civil de 17,30 a 21,30 horas.

Avda. Juan Carlos I, esq. a Arcas del Agua frente al centro comercial de 17,30 a 21,30 horas.

### Martes 9 de julio:

Plaza de General Palacios, de 17,30 a 21,30 horas.

Centro Cívico del Bercial, Avda. de Buenos Aires, de 17,30 a 21,30 horas.

Centro de Barrio de las Margaritas. Avda. de las Ciudades, s/n. de 17,30 a 21,30 horas.

### Miércoles 10 de julio:

Avda. de Aragón, esquina a la calle Teruel, de 17,30 a 21,30 horas.



## Los alumnos de la Carlos III podrán hacer prácticas en el hospital

Los jóvenes instituciones de Getafe, la Universidad Carlos III y el Hospital Universitario han firmado un convenio de colaboración que tiene por objeto desarrollar distintos programas conjuntos de formación e investigación.

Mediante este convenio los alumnos de diferentes titulaciones podrán realizar prácticas en el Hospital, en diferentes disciplinas: economía, estadística, informática, derecho, ingeniería... Podrán realizar estudios de mercado de productos sanitarios, evaluación económica de productos y tecnologías, análisis de compras y listas de espera.

Este convenio tiene carácter general. Para la realización de prácticas concretas se procederá al establecimiento de acuerdos específicos en los que se determinarán los programas, condiciones, plan de actividades así como las obligaciones y responsabilidades de cada una de las partes.



## XI Romería Rociera Multitudinario peregrinaje al Cerro de los Angeles

Alrededor de 100.000 personas, sesenta carretas y plataformas y unos 500 jinetes a caballo, se dieron cita en la XI Romería Rociera al Cerro de los Angeles, organizada por la Casa de Andalucía. Esta romería, segunda en número de participantes en todo el país, tras la de Huelva, contó en esta ocasión con excepcionales medidas de seguridad para preservar el entorno natural del Cerro de los Angeles.



A lo largo de 27 horas, desde el día 15 de junio hasta el 16, miles de personas confraternizaron alrededor de bailes y actuaciones de grupos musicales, en lo que se ha dado en denominar Romería Rociera. Los seguidores de la Blanca Paloma en Madrid, acuden año tras año, unos por fervor y otros por diversión, a una cita obligada con la tradición.

La organización dispuso de empleados de seguridad y de limpiezas. Se acotó una zona para los caballos, con el fin de evitar que estos invadiesen las

zonas de pinares. Se prohibió hacer fuego fuera de las barbacoas y, por último, los propios organizadores se encargaron de limpiar el Cerro de los Angeles.

Tras 27 horas de cantos, bailes y actuaciones en perfecta hermandad, daba por finalizada esta undécima edición. A medida

que pasan los años, aumenta el número de participantes en lo que el alcalde de Getafe, Pedro Castro, definió "como acto más importante que se celebra en Madrid por parte de los andaluces".

### Asistieron 100.000 personas a la XI Romería Rociera

## Luis Yubero, concejal del PP, forma el Grupo Mixto

El pasado día 26, Luis Yubero Romano, a la sazón número dos en las listas del Partido Popular en las últimas elecciones municipales, presentaba su dimisión como concejal del citado grupo para integrar el Grupo Mixto.

Luis Yubero, en rueda de prensa, indicó que las diferencias que mantenía desde hace tiempo con los concejales de su grupo, el haberse visto relegado a un segundo plano y el hecho de no poder formar parte de la comisión de urbanismo han supuesto su marcha de las filas populares.

Indicó asimismo que se integraba en el Grupo Mixto (lo formará solamente él) para seguir trabajando por el pueblo de Getafe, esperando que los vecinos sigan depositando su confianza en alguien al que conocen. No descarta el poder ser como "la ventanilla de reclamaciones de los getafenses".

Por su parte, el portavoz del Partido Popular en el Ayuntamiento de Getafe, José Luis Moreno, en una posterior rueda de prensa, indicó su desacuerdo con la actitud de Luis Yubero; al que pidió que abandonara su actividad municipal "por ética". Esta alusión hace referencia a la firma del código ético que formalizaron todos los cargos electos populares antes de las elecciones. La dimisión de Luis Yubero hará que el Ayuntamiento de Getafe cuente con una nueva distribución en todo su organigrama.

Luis Yubero, antiguo concejal del PP



## 120 mujeres comienzan distintos cursos de formación

Ciento veinte mujeres de Getafe han comenzado a seguir distintos cursos de formación incluidos dentro del Programa de Formación Ocupacional dirigido preferentemente a mujeres desempleadas. Este programa organizado por la Concejalía de la Mujer, en colaboración con la Dirección General de la Mujer de la Comunidad de Madrid. El objetivo es suministrar a estas alumnas en la adquisición de conocimientos y prácticas necesarias para acceder al mundo laboral, ya que todos los cursos cuentan con prácticas no retribuidas en empresas del sector.

Los cursos que se están impartiendo son:  
**Instalación y mantenimiento de microordenadores** (500 horas) para una titulación mínima de Formación Profesional o BUP. Se está impartiendo en el Centro de la Mujer.

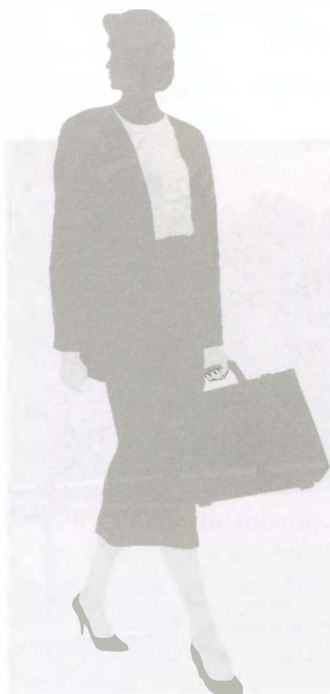
**Gestión de Compras y Almacén** (280 horas) para una titulación mínima de BUP o Formación Profesional II, en el Centro de la Mujer.

**Control de calidad y conservación de alimentos** (300 horas). Con una titulación mínima de Formación Profesional. Se imparte en el Centro Cívico de Juan de la Cierva.

**Técnicas en reciclaje en residuos urbanos** (400 horas). Con una titulación mínima de Formación Profesional II, se imparte en el Centro Cívico de San Isidro.

**Gestión de Empresas de Turismo y Tiempo Libre** (400 h.) para una titulación mínima de FP II o BUP. Se imparte en el Centro Cívico de la Alhóndiga.

**Gestión de Empresas de Asistencia Geriátrica** (300 horas). Está dirigido a diplomados o licenciados en Humanidades.





Pertenecen a la Escuela Taller

## Cuarenta y cinco peones forestales comienzan los trabajos de recuperación del Cerro de los Angeles

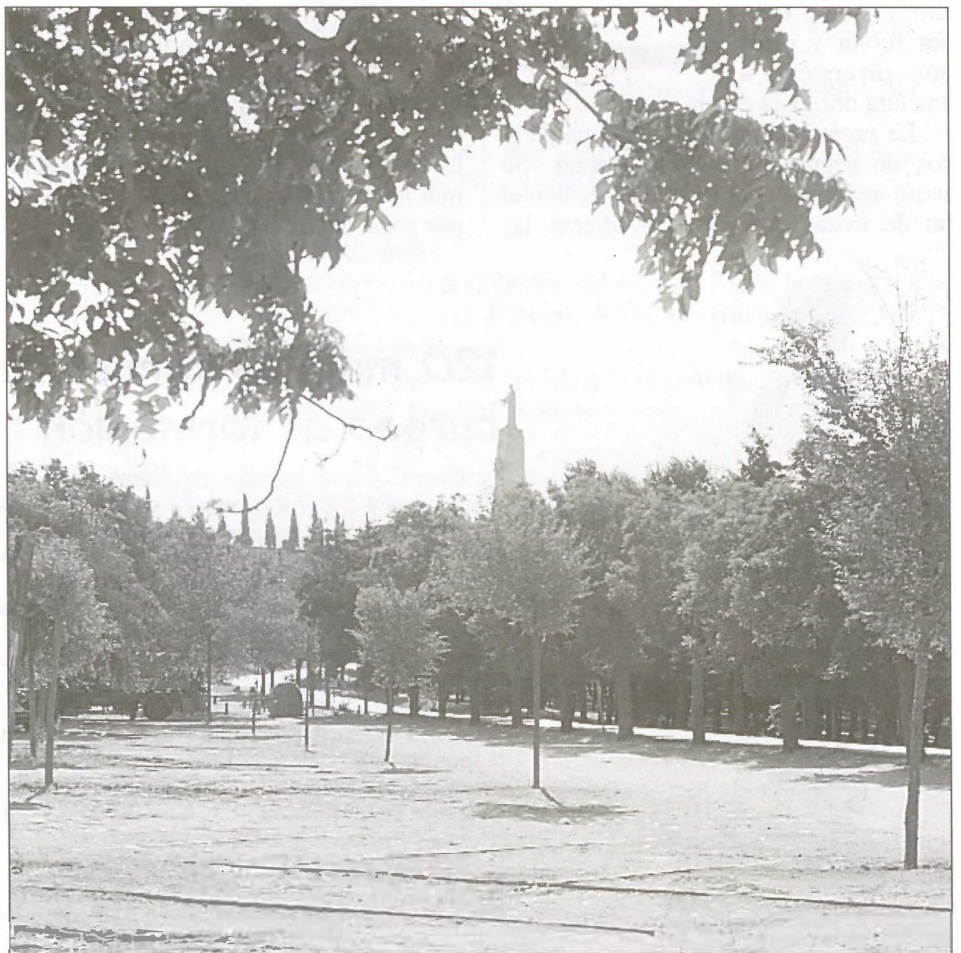
*Desde el 1 de julio, los componentes de la Escuela Taller "Cerro de los Angeles" comenzarán la fase práctica de recuperación de la masa forestal del Cerro. Cuarenta y cinco peones forestales y 15 educadores medioambientales realizarán trabajos de podas, claras, reforestación, entresacado e introducción de nuevas especies, y la fijación de taludes y cárcavas. Asimismo se llevarán a cabo trabajos complementarios que mejorarán los accesos y acondicionará la zona recreativa y el entorno. Estos trabajos tienen una duración de un año.*

12

ESTAS acciones sobre la masa forestal del Cerro tiene como objetivo evitar la progresiva degradación que sufre la vegetación. Así, en conjunto con los educadores medioambientales se trazarán sendas ecológicas que recorran el Cerro y permitan a todos los visitantes su contemplación y disfrute y se colocarán balizas.

Además se instalará un Centro de Información desde el cual se podrán llevar a cabo acciones educativas e informativas. En él se podrán encontrar itinerarios marcados, historia del Cerro, características ecológicas, normas de uso...

Durante un año se llevará a cabo este proyecto técnico de actuación sobre la masa forestal. Este proyecto llevará a cabo tratamiento selvícolas con claras y podas; se acondicionarán accesos, se fijarán taludes y cárcavas, se introducirán nuevas especies y se restaurará la zona recreativa. Este proyecto cuenta también con un programa de prevención de incendios que contempla eliminación de combustibles y la vigilancia y detección de focos.







**Leyenda**

El Cerro de los Angeles preside nuestro término municipal. Forma parte de importantes episodios históricos y se halla íntimamente ligado al sentimiento religioso getafense. Aquí se venera a la patrona de la localidad, la Virgen de los Angeles.

La tradición cuenta que, hace muchos siglos, unos pastores hallaron la imagen de la Virgen en lo alto del Cerro, en una terrible noche de tormenta. La llevaron a Pinto y la imagen desaparecería regresando al Cerro. La trasladaron a Getafe y volvía a ocurrir lo mismo. El pueblo de Getafe, ante estos sucesos extraordinarios, construyó una ermita a la que llamaron al igual que la imagen, Nuestra Señora de los Angeles.

**Características**

El Cerro de los Angeles es un otero donde abundan principalmente los pinos, en concreto la especie más abundante es el "pinus halapensis", con algunos ejemplares de "pinus pinea".

En la actualidad sufre una gran presión por parte de la gran cantidad de personas que lo visitan bien los fines de semana, o en otros acontecimientos.

En los años 40 y 50 se reforestó con una gran densidad de pinos que ha contribuido a la degradación de su suelo y de sus árboles. La densidad impide a la luz llegar al suelo, las copas de los árboles están muy juntas y éste se empobrece.

*Es necesario que la población se implique y apoye estos trabajos para que podamos seguir disfrutando de él*

**Respeto**

Para culminar con éxito los objetivos fijados en la Escuela Taller, es preciso la colaboración de todo el público que acceda al Cerro de los Angeles, así como de los distintos colectivos que hagan uso de las instalaciones o infraestructura existente en la actualidad.

Sólo con el respeto y cuidado por parte de todos los usuarios podremos facilitar las tareas y labores que los alumnos y alumnas de la Escuela Taller de nuestro municipio van a realizar en la zona.

Por ello, es necesario que toda la población se implique y apoye los trabajos allí realizados.

Las posibles molestias causadas por las obras mencionadas servirán para que en un futuro podamos seguir disfrutando de este entorno y mejorar la calidad de vida de nuestro pueblo.

*Se llevarán a cabo trabajos de poda, reforestación, introducción de nuevas especies, fijación de taludes*



## La Policía Local celebró su patrón

El pasado 24 de junio, en las dependencias de la Policía Local de Getafe, se celebraba el día de San Juan, patrón de este Cuerpo. Al acto asistieron la mayor parte de la plantilla policial, representantes políticos y miembros de los distintos cuerpos y fuerzas de seguridad, así como una delegación del Ejército del Aire.

EN el acto tomaron la palabra el Alcalde de Getafe, el primer teniente de alcalde, Antonio Alonso, y el oficial jefe de la Policía Local, Gabriel López; quienes en sus alocuciones destacaron el buen trabajo llevado a cabo por sus integrantes, alentándoles a seguir en la misma dirección.

El acto contó con la presencia de los portavoces de los grupos municipales y varios concejales, así como por familiares de los policías locales. Se pasó revista a la policía de a pie y moto, para concluir con la entrega de diplomas a dos policías locales y a un policía nacional. Los policías locales lo recibían por su dedicación a lo largo de su trayectoria y el policía nacional, por la colaboración prestada en un acto puntual a los agentes municipales. *z*

**Se entregaron tres diplomas a sendos agentes por su dedicación y entrega**



AYUNTAMIENTO DE GETAFE

### INFORMACION

#### OFICINA DE VIVIENDA JOVEN

BOLSA DE VIVIENDA JOVEN EN ALQUILER

C/ Polvoranca, s/n.  
(semiesquina Calle Ferrocarril)  
Teléfonos: 683.66.06 / 683.66.42  
Fax: 683.79.51

# ¡ JOVEN !

**Si tienes problemas de vivienda, el Ayuntamiento de Getafe y la Comunidad de Madrid te ofrecen:**

- ★ Bolsa de pisos en alquiler
- ★ Mediación y formalización de los contratos
- ★ Información general y jurídica gratuita sobre:

- Modelo de contrato de compraventa.
- Documentación de entrega de señal.
- Toda la información existente en material de ayuda y legislación.
- Condiciones de contrato de alquiler.



# La cifra de parados sigue bajando

La cifra de demandantes de empleo en Getafe continuó bajando en el mes de abril. Esta cifra fue ese mes de 10.142 personas, 438 menos que en el mes de marzo. Esta disminución se ha producido tanto en hombres como en mujeres. Con respecto a la edad de los desempleados, la disminución del paro se produce entre los jóvenes de 16 a 25 años en mayor medida.

Las características principales de los demandantes de empleo en el mes de abril en Getafe son las siguientes:

En relación al sexo no se experimentan novedades con respecto a otros meses. En todos los grupos de edad el porcentaje de mujeres paradas es superior al de varones, excepto en el intervalo de edad de los mayores de 40 años.

Por sectores, el paro ha disminuido en todos los sectores económicos, excepto en agricultura donde se mantiene. En valores absolutos, el sector servicios ve

disminuir su cifra de paro en 189 personas, aunque continúa concentrando el mayor número de parados (el 50% de los demandantes se encuentra en este sector de la actividad). Dentro de este sector el mayor número de desempleados se concentra en el comercio, reparaciones, inmobiliarias y alquiler.

El sector industrial, que representa el 21,86% del total de parados, también ve disminuir su cifra de paro. Esta disminución se ha originado en el subsector de la industria manufacturera.

**La disminución del paro se ha producido entre los 16 y 25 años en mayor medida**



El sector de la construcción representa el 9,29% del total de parados del municipio. Este sector experimenta una caída de paro de 45 personas.

Por último, el colectivo que agrupa a los demandantes de primer empleo ha experimentado igualmente una disminución de 136 personas.

## GISA imparte seminarios de formación a Pymes

Desde la Sociedad Municipal GISA se están desarrollando seminarios de formación en gestión y Técnicos Empresariales y un Plan de Formación Comercial.

Estos seminarios se imparten en horarios que no afectan a la actividad empresarial ni comercial y pretenden capacitar a los empresarios o trabajadores en activo en técnicas de inmediata aplicación en su actividad diaria.

A la vez, en colaboración con la Asociación de Sociedades Anónimas Laborales, ASALMA y la Unión Madrileña de Co-

operativas de Trabajo Asociado, IMCTA se están desarrollando cursos de formación dirigidos a fomentar la economía social.

Por último y teniendo en cuenta que la calidad se ha convertido en un factor esencial de la competitividad empresarial y un elemento diferenciador totalmente decisivo en la captación de clientes se pondrán en marcha, en colaboración con la Escuela Superior de Ingenieros Industriales unos seminarios de formación en calidad dirigidos a estudiantes de últimos cursos de carrera y trabajadores de PYMES interesados en estas técnicas.

### Seminarios que imparte GISA:

#### SEMINARIOS Y TECNICAS DE GESTION EMPRESARIAL

- Análisis económico financiero de las Pymes. 15 horas. Inicio: 3 de septiembre.
- Financiación de las Pymes: 15 horas. Inicio: 16 de septiembre.
- Procedimiento de comercio exterior. 30 horas. Inicio: 26 de septiembre.
- Telecomunicaciones a la empresa. 15 horas. Inicio: 21 de octubre.

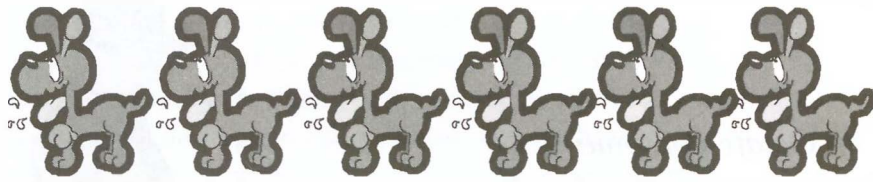
#### PLAN DE FORMACION COMERCIAL

- Estrategias de éxito para el pequeño comercio. 15 horas. Inicio: 19 de septiembre.
- Técnicas de negociación. 20 horas. Inicio: 19 de septiembre.
- Aplicaciones informáticas básicas aplicadas al comercio. 20 horas. Inicio: 15 de octubre.

#### FUNDACION PARA EL FOMENTO DE LA INNOVACION INDUSTRIAL

- Auditorías internas de los sistemas de calidad. 45 horas. Inicio: 23 de septiembre.
- Implantación de un sistema de calidad en una empresa. 45 horas. Inicio: 24 de septiembre.
- Técnicas de mejora de calidad. 45 horas. Inicio: 1 de octubre.





## El 19 de julio finaliza la campaña de vacunación antirrábica

**E**l próximo 19 de julio finaliza la campaña obligatoria de vacunación antirrábica e identificación

individual de los animales de compañía. Esta vacunación, que ya se

realizó en Perales del Río los días 1 y 2 de julio se está llevando a cabo en las perreras municipales situadas junto al apeadero de Renfe de Las Margaritas.

La vacunación antirrábica tiene carácter obligatorio en perros y es aconsejable en gatos. La identificación individual tiene carácter obligatorio en perros y gatos a partir de los tres meses de edad.

El importe total de la vacunación 1.000 pesetas; para la identificación 1.500 pesetas y para la vacunación e identificación 2.500 pesetas. El pago de la vacunación e identificación se realizará previamente por el dueño del animal mediante un ingreso en la cuenta corriente número 1.889 - 600040507 de cualquier sucursal de Caja de Madrid. Con el recibo de este

ingreso debe acudir al Centro Oficial de Vacunación sito en las Perreras Municipales donde

**La identificación individual tiene carácter obligatorio en perros y gatos**

se aplicará la vacuna antirrábica y la correspondiente identificación.

La campaña se llevó a cabo en Perales el día 1 y 2 de julio y el 3, 4, 5, 8, 9, 10, 11, 12, 15, 16, 17, 18 y 19 de julio de 10 a 14 horas.

Todos los perros deben ser vacunados, "Peter" ya lo está



## El Ayuntamiento recuerda las sanciones a quien incumpla la normativa sobre animales de compañía

El Ayuntamiento de Getafe ha recordado mediante un bando a todos los vecinos la normativa vigente sobre la tenencia de animales de compañía. Esta normativa está recogida en el artículo 17 de la Ordenanza Municipal.

**"Las personas que conduzcan perros u otros animales, deberán impedir, como medida sanitaria ineludible, que éstos depositen sus deyecciones en las aceras, paseos, jardines, y en general, en cualquier lugar destinado al tránsito de peatones".**

Los infractores de esta norma pueden ser sancionados con multa de hasta 25.000 pesetas, en aplicación de los artículos 3.1 a) y 13 a) de la Ley 42/75, de 19 de noviembre, sobre Gestión de Residuos Sólidos Urbanos.

El bando recuerda, también al propietario del animal que le aproxime lo máximo posible a los sumideros del alcantarillado, o zonas terrizas no destinadas al paso de peatones. Finaliza argumentando "que la demanda social generada por el incumplimiento por parte de algunos propietarios y conductores de perros hacen necesaria la seria aplicación de esta norma, en aquellos casos en que la simple falta de costumbre se convierte en un grave problema para la mejor convivencia entre todos y la limpieza de Getafe".



A partir del 20 de septiembre

## Fiestas en las Margaritas, Getafe Norte y Juan de la Cierva

Por primera vez, los barrios de Margaritas, Getafe Norte y Juan de la Cierva van a celebrar sus fiestas de una forma conjunta. La Comisión de Fiestas nos ha enviado el siguiente texto:

Los barrios de Margaritas, Getafe Norte y Juan de la Cierva, queremos compartir con los vecinos una nueva experiencia: unificar las fiestas de nuestros tres barrios.

### ¿POR QUE UNAS FIESTAS CONJUNTAS?

Porque hemos tomado conciencia de que los grupos sociales organizados de jóvenes y adultos estamos perdiendo espacios en la sociedad y necesitamos de forma coordinada unirnos, conocernos y trabajar juntos. Hemos valorado que las fiestas de nuestros barrios pueden ser un buen motivo para empezar.

Esperamos tener la ocasión de comprobar que todavía hay personas con capacidad de diálogo y aceptar otras formas de vivir las fiestas de nuestros barrios e intentar eliminar barreras.

Esta decisión está apoyada por todos los colectivos y Consejos de Barrio de "Juan de la Cierva" y de "Margaritas".

### ¿QUIENES?

La comisión de fiestas está abierta a todos y todas. Cuanto más estemos, mucho mejor. Las fiestas son de todos. Lo más importante es **VUESTRA PARTICIPACION, TANTO COMO COLECTIVO COMO PERSONA.**



### ¿CUANDO?

A partir del 20 de septiembre. Es la fecha que este año, permite coincidir a más colectivos, cuando hagamos la valoración de las fiestas también veremos estas fechas.

Las fiestas serán en el Polideportivo Juan de la Cierva y se prepararán diversas actividades (para niños, jóvenes, adultos y tercera edad) en los tres barrios.

Este año es un buen momento para revisar y hacer cambios en la preparación de nuestras fiestas y de hecho queremos en esto primero unificar que el pueblo de Getafe participe en el cartel y slogan alegórico de las fiestas. Los grupos organizados os animamos a que os suméis a esta iniciativa, con la única intención de mejorarlas y enriquecerlas.

## Si quieres participar ponte en contacto con:

Jóvenes	Club Viajes y Aventuras. Centro de Barrio Margaritas.
Niños/as	OTILICUL. Sede Social Centro de Barrio Margaritas.
Jóvenes	Club de ROLL. Centro Cívico Juan de la Cierva.
Jóvenes	AMAUTA. Sede Social Barrio Margaritas.
A.P.A.M.F.	Asociación de padres de parentices Módulo Frontera. Centro Cívico de Juan de la Cierva.
Deporte	Asociación Getafe, 92. Centro Cívico Juan de la Cierva.
Tercera Edad	Getafe Norte. C/ Alhambra, s/n.
AAVV	Margaritas. C/ Begonia, s/n.
AAVV	Getafe Norte. C/ Alhambra, s/n.
AAVV	El cerro Juan de la Cierva, c/ Avda. de España, 44.

## Concurso de Carteles

Con motivo de la unificación de las Fiestas de los barrios "Getafe Norte", "Juan de la Cierva" y "Margaritas" se convoca un concurso para la elaboración del cartel y slogan anunciador de las mismas que se regirá por las siguientes:

### BASES

1. Pueden concursar todo/a personas mayor de edad. El tema será festivo y alegórico a la unificación de las fiestas de los tres barrios.
2. Se presentará en soporte de **cartulina, formato DIN A-3 (420 x 297) cuatricomía y técnica libre. No se aceptarán diseños realizados por ordenador.**
3. Los textos deberán aparecer obligatoriamente por separado del soporte y transparente serán:

(SLOGAN ALEGORICO)

A partir: del 20 de SEPTIEMBRE de 1996

Lugar: POLIDEPORTIVO JUAN DE LA CIERVA

Organizan: Comisión DE FIESTAS

Colabora: AYUNTAMIENTO DE GETAFE, deberá figurar el escudo en un tamaño aproximado 4 x 3 cm.

4. Un jurado de reconocido prestigio elegirá el cartel ganador que será **premiado con 25.000 ptas. y el slogan de 15.000 ptas.**
5. Con los carteles presentados se realizará una exposición en el **"CENTRO CIVICO JUAN DE LA CIERVA" de Getafe del 8 de septiembre al 15 de septiembre de 1996.** Los premios se darán a conocer el mismo día en que se inaugure esta exposición.
6. El plazo de entrega será hasta el **20 de julio de 1996 en las Asociaciones de Vecinos de cualquiera de los Barrios.** La presentación se realizará en sobre cerrado con los datos del autor.
7. La participación significa la aceptación de las bases y decisión del jurado.

AAVV **Margaritas** c/ Begonia, s/n.  
AAVV **Getafe Norte** c/ Alhambra, s/n.  
AAVV **El Cerro Juan de la Cierva**  
Avda. de España, 44



## La poetisa Gladis Gasco presentó su libro en sociedad

**H**ACE pocas fechas, la poetisa argentina, afincada en Getafe, Gladis Gasco presentaba en la Casa de América de Madrid su último libro "Hasta el fin del viento".

Fue el pasado 25 de junio, y en el acto estuvieron junto a la autora el Editor, Antonio Huerga; el escritor, Lorenzo Silva; el poeta, Andrés García Madrid, y Ramón Ortega, quien interpretó varias canciones a la guitarra.

Gladis Gasco recitó algunas de las poesías aparecidas en su obra, cargada de sentimientos, añoranzas y soledades. Su estilo directo, hace de

esta mujer una autora de su tiempo, comprometida con su tiempo.

Al acto asistieron alrededor de un centenar de personas, quienes reconocieron el trabajo llevado a cabo por Gladis con aplausos en reconocimiento a su labor y éxito. El marco de la Casa de América resultó entrañable, virtud a la belleza de este palacete. *2*



## Lunas 96

**L**OS próximos días 26, 27 y 28 de julio, a partir de las 22 horas, en el Hospitalillo de San José se representará la obra "La Marquesa Rosalinda", de Valle Inclán, a cargo de la Compañía Atico Teatro. Asimismo dentro del Tercer Encuentro Internacional World Music, destacar que el próximo 5 de julio, en el Hospitalillo, a las 22 horas actuarán Krishna Bhatt y Dilraj Kaur. El sábado 6 de julio, a la misma hora y en el mismo lugar, se podrá ver a La Fresquera, una mezcla de músicas españolas, chilenas, colombianas y cubanas. Por último, el día 7, en el mismo marco, actuará Deborah Carter & Max Sunyer Trío. *2*

18



### INFORMACION

#### OFICINA VIVIENDA JOVEN

BOLSA DE VIVIENDA JOVEN EN ALQUILER

C/ Polvoranca, s/n.  
(semiesquina Calle Ferrocarril)

Teléfonos: 683.66.06 / 683.66.42  
Fax: 683.79.51

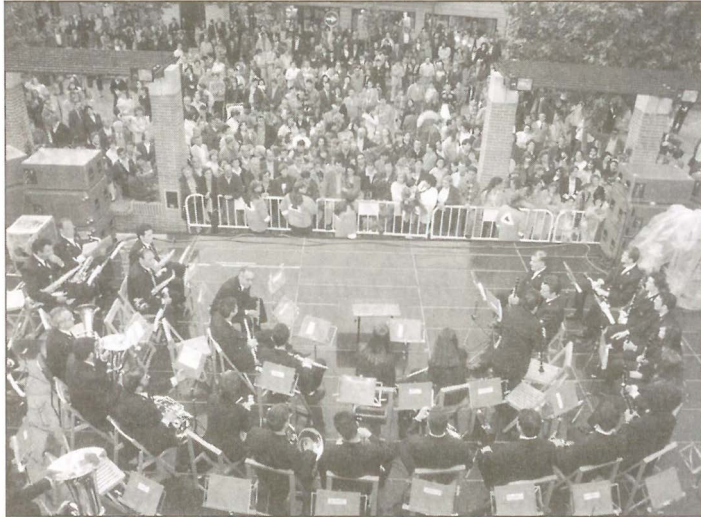
## PROPIETARIO, LE ALQUILAMOS SU VIVIENDA

### *Buscamos vivienda para jóvenes*

EL AYUNTAMIENTO DE GETAFE y la COMUNIDAD DE MADRID están en condiciones de asegurarle:

- ★ *Servicio gratuito*
- ★ *El cobro de las rentas*
- ★ *Su vivienda con una póliza multirriesgo*





Banda Municipal de Getafe.

## La Banda Municipal de Getafe cierra la temporada

OMO todos los años por estas fechas, la Banda Municipal de Getafe cierra una temporada más. Esta agrupación se compone de 90 músicos, la gran mayoría aficionados, que dedican buena parte de sus ratos de ocio a difundir la música por Getafe con la mejor calidad posible.

Su trabajo no resulta en balde, a pesar de las circunstancias adversas que encuentran a veces en su andadura. Han conseguido que cada vez sea mayor el público que les escucha.

Este año ha sido importante, por el aumento de programación que han realizado en casas regionales, centros cívicos, concierto de Año Nuevo, centros de tercera edad, conciertos pedagógicos para los colegios, Noches de San Juan, procesiones y pasacalles.

Todos estos actos han servido para conectar con cerca de 10.000 personas, que esperamos formen parte habitual del público en sucesivas temporadas. Este esfuerzo ha sido reconocido con el premio "Entrega a Getafe", que concede la revista "Acción Getafense".

*"Acción Getafense" les ha otorgado el premio "Entrega a Getafe"*

## Festejos en Perales del Río

*La Comisión de Festejos de Perales del Río invita y anima a todos los vecinos del barrio y de Getafe a participar en unas fiestas que van desde el 12 al 16 de julio, en la que tendrán cabida multitud de actos.*

A programación prevista queda de la siguiente manera:

– **Día 5.** Tenis de Mesa y Cine de Verano con la película "El misterio de la pirámide".

– **Día 6.** Carrera escolar y actuación del Coro "El Quemá" y del grupo Jarales, en la plaza de la Fuente (Caserío).

– **Día 8.** Fútbol Cadete, senior, tenis y voleibol (final cadete femenina).

– **Día 9.** Cine de verano, con la película "La Isla del Tesoro", tenis, baloncesto en varias categorías.

– **Día 10.** Cine de verano, "Asesinato en Beverly Hills", baloncesto y la final de tenis.

– **Día 11.** Fútbol-sala, Noche Joven con la actuación de los grupos de rock y pop de Getafe, a partir de las 22 horas en el recinto ferial.

– **Día 12.** Tenis de Mesa, con la disputa de las semifinales y final, tenis, fútbol-sala, Pasacalles, Pregón de Fiestas (10,15 horas), baile español y Baile popular a partir de las 22,30 horas.

– **Día 13.** Exposición de Trabajos de los talleres del Centro Cívico, de 11 a 1,30 horas. Habrá una exposición extraordinaria de Joyería y Pintura; Simultánea de Ajedrez. Teatro Infantil, Baile Español y Baile con orquesta cubana.

– **Día 14.** Fiesta de la Bicicleta, entrega de premios y Karaoke en el recinto ferial de 23 a 1,30 horas.

– **Día 15.** Parque Infantil, que estará situado entre el Centro Cívico y el Centro Comercial. Habrá Tren Neumático, circuito de motor y cars, de 11 a 13 horas y de 18 a 21 horas. El día se completará con un baile con orquesta, en el recinto ferial a partir de las 22 horas.

– **Día 16.** Juegos de verano, de 11 a 13 horas, frente al Centro Cívico. Misa Solemne en Honor de Nuestra Señora del Carmen, con la Coral Adagio, a las 20,30 horas. Habrá procesión, a las 21,15 horas con la Banda de Música de San Bernardo.





## Usar las piscinas de forma adecuada

*Con la llegada del verano y el calor, nos disponemos a combatirlo zambulléndonos en el agua. Antes, durante y después del baño, hay una serie de normas y recomendaciones que nos pueden ahorrar disgustos y molestias innecesarias. Si éstas se realizan, los baños pueden suponer una mayor satisfacción.*

**L**AS normas a seguir pasan por utilizar zapatillas de goma para ducharse y andar por la piscina. Tener cuidado con los resbalones en el borde de la piscina. Ducharse siempre antes y después del baño, para protegerse del cloro.

Utilizar gorro de baño puede evitar la alteración de color de sus cabellos, producida por el efecto del cloro y la sobreexposición al sol. Conviene no permanecer mucho tiempo con el bañador húmedo.

Si no sabe nadar bien, báñese en zonas que no le cubran. Siga las instrucciones de los socorristas y acuda a ellos si ve un bañista en apuros. Utilice el botiquín en caso de heridas, lesiones o malestar. Por higiene, los adultos no deben usar la piscina infantil. Utilice los servicios.

No deje objetos cortantes en el suelo y apague bien los cigarrillos. Use las papeleras. No es aconsejable bañarse después de tomar bebidas alcohólicas y comidas abundantes.

Durante los baños de sol, debe hidratar su piel por fuera y por dentro, bebiendo mucha agua, y tomando frutas y verduras frescas. Al tomar el sol no permanezca tumbado, es mejor pasear. Utilice gafas de sol.

Asimismo, use bronceadores con factor de protección alto, especialmente durante los primeros días. La exposición al sol debe ser gradual, empezando desde 5 a 10 minutos el primer día. Después de tomar el sol es conveniente aplicarse una crema hidratante, nunca antes.

No olvide secarse la cara y el resto del cuerpo después del baño, evitará la aparición de manchas y quemaduras. Evite las exposiciones prolongadas al sol, utilice cremas protectoras, y recuerde que las primeras horas de la mañana y las últimas de la tarde son menos nocivas. Es conveniente proteger la cabeza del sol, especialmente en los niños. *z*



Para disfrutar a tope de los baños conviene seguir una serie de normas.

## A finales de julio, el Getafe de nuevo a escena

**T**RAS el parón veraniego, el capítulo de altas y bajas, la nueva situación en la Segunda B y multitud de caras nuevas, a finales de julio (día 29), el Getafe C.F. asume de nuevo un difícil reto.

El entrenador ha decidido concentrar al equipo a lo largo de una semana, del 4 al 11 de agosto, en Segovia; para preparar a conciencia una difícil competición que dará sus primeros pasos en la primera semana de septiembre.

Otra de las cuestiones zanjadas ha sido la opción de compra, hecha efectiva por el club azul, por el serbio Stojiljkovic. El dinero ha sido abonado al Estrella Roja, 17 millones de pesetas. Todos los indicios apuntan a que el jugador serbio podría jugar la próxima temporada en el Mallorca; eso si ambos clubes llegan a un acuerdo. Este podría cifrarse en 70 millones de pesetas. *z*

Club Escuela Tenis de Mesa de Getafe

## Destacada actuación en el campeonato de Madrid

*José Luis Fernández Ruano, en sub-21, y el Juvenil, Miguel Angel Gómez, ambos integrantes del Club Escuela Tenis de Mesa de Getafe, cosecharon un éxito sin precedentes en el último Campeonato de Madrid de la modalidad, celebrado en Leganés.*

**J**OSE Luis Fernández Ruano se proclamó campeón de Madrid Sub-21. Vencía en la final a Alfonso García, jugador de División de Honor y rival difícilísimo, por un tanteo final de 2-1. M. Angel Gómez, en el mismo campeonato, ocupó la tercera plaza juvenil.

En el citado campeonato participaron alrededor de 200 jugadores de distintos puntos de la Comunidad. Por el Club Escuela lo hicieron 12 jugadores, cuatro sub-21 y ocho jugadores juveniles.

Significar que es el título más importante conseguido en la historia del Tenis de Mesa de Getafe. Asimismo merece la pena destacar, que este club es el único de Madrid que está trabajando con niños de integración (disminuidos psíquicos y físicos). Para la próxima temporada se llevará a cabo la integración total. *z*



En la imagen J. Luis Fernández Ruano y Miguel Angel Gómez; con los trofeos conseguidos en el Campeonato de Madrid.

## XI Reunión Nacional de Atletismo Villa de Getafe

# Dos mejores marcas nacionales en una prueba de alta calidad

A las 7,30 de la tarde del pasado 16 de junio daba comienzo la "XI Reunión Nacional de Atletismo Villa de Getafe". Con el lanzamiento de martillo se iniciaba la más brillante de las ediciones disputadas hasta el momento. Fue en esa prueba donde se produjo la primera gran marca de cuantas se realizaron en la pista de San Isidro: José Manuel Pérez lanzó el martillo a 68,46 metros de distancia, lo que supone la mejor marca nacional de la temporada y el récord de la Reunión.

URANTE la media hora siguiente se disputaban diversas pruebas de categorías menores, en la que sobresalieron los atletas de la escuela que dirige el medallista olímpico en Los Angeles, José Manuel Abascal, y el atleta getafense del C.A. Satafi, Rubén Chavero, que venció en la prueba de 600 m.l.

Fue a las 8:00 cuando se produjo el acto más emotivo de la tarde. Un gran lazo azul era desplegado en el césped del estadio y cinco palomas

fueron puestas en libertad, mientras el alcalde de Getafe, Pedro Castro, expresaba, mediante un comunicado, la solidaridad de esta ciudad con los familiares de José Antonio Ortega Lara y pedía la puesta en libertad del funcionario de prisiones.

Cinco minutos más tarde comenzaba la prueba más esperada del día: el salto con pértiga, donde el atleta local José Manuel Arcos Gil estrenaba su flamante récord de España. Junto a él, ni más ni menos que el bronce olímpico Javier García Chico y el campeón nacional en pista cubierta J. Gabriel Concepción.

Los tres comenzaron su concurso en 5 metros y 40 centímetros. Sólo Arcos fue capaz de superar esa altura. En competición solo quedaban Isaac Molinero y el propio Arcos. El listón se situó a 5,60 mts. Arcos lograba superarlo en su segunda tentativa, mientras que Molinero fallaba sus tres intentos. Eran las diez menos cuarto de la noche y llegaba el momento más esperado por la afición getafense: José Manuel Arcos colocaba el listón a 5,77 metros del suelo, de superarlo batiría de nuevo el récord de España... y se llevaría como premio un flamante coche.

La mala suerte quiso que en ese momento el viento, que hasta entonces había soplado en favor de los atletas, cambiara de dirección dificultando así la carrera de aproximación del atleta, ahora ídolo local, Arcos Gil. El segundo fue el mejor de sus intentos pero Arcos no nos pudo obsequiar con otro récord nacional. Brillante triunfo de Arcos Gil, en la que era su primera competición en Getafe, dejando un agradable sabor de boca a los más de mil quinientos espectadores que aún quedaban en la instalación.

### MEJOR MARCA NACIONAL

Mientras se disputaba la prueba de salto con pértiga, Sandra Mayers conseguía la mejor marca nacional de la temporada en los 100 m.l.

(11.39) batiendo con claridad a la nigeriana Mary Tombiry. En la misma distancia Pedro P. Nolet (10.43) obtenía una ajustada victoria sobre el atleta del Helios Carlos Berlanga (10.44).

En salto de altura, fácil victoria del colombiano Guilmar Mayo; al que un salto sobre 2,22 mts. le bastó para finalizar en primera posición.

Emocionante resultado de los 1.500 mts. en la que el getafense José A. Matamoros (3:43.06) dio toda una lección de coraje situándose en primera

posición a falta de 600 mts. para la línea de meta y cediendo tan solo ante el empuje del keniatu Kandie (3:42.67). Los 400 m. vallas fueron dominados por Salvador Vila, decepcionando el plusmarquista keniatu Erick Keter que debió entrar en meta prácticamente andando debido a una lesión que sufrió cuando transcurrían 200 mts.

Espectacular resultó el lanzamiento de jabalina, donde los gallegos R. Fernández y Julián Sotelo superaron los 70 metros. Pat. Itanyi (Nigeria), con seis metros justos, se impuso en salto de longitud, siendo segunda Castiñeira, dominadora hasta la fecha del ranking nacional. En 200 m.l. de nuevo un nigeriano, Gitonga, se hacía con el triunfo (20.62) en una prueba en que el vencedor de los 100 m.l., Nolet (20.92) era segundo.

Los 800 m.l. eran de las pruebas esteleras de la tarde. En categoría femenina, victoria al

sprint de la cubana Marlene Estevez ante Amaia Piedra y una espléndida Mónica Alcázar (Atl. Getafe), que a punto estuvo de realizar la marca mínima para acudir a los Campeonatos Mundiales Juniors. En categoría masculina Roberto Parra tuvo que abandonar aquejado por molestias intestinales, dejando un fácil triunfo a Nuno Lopes, hijo del legendario corredor de maratón Carlos Lopes.

La última prueba que se disputó fue el 3.000 m.l., donde una incorporación de última hora, Alberto García, se imponía con un fuerte cambio de ritmo final al keniatu Moiben y al portugués Dionisio Castro.

### RESULTADOS

#### HOMBRES

- 100 m.l. Holet
- 200 m.l. Citonga (Kenia)
- 400 m.l. Vila
- 800 m.l. Lopes (Portugal)
- 1.500 m.l. Kadhie (Kenia)
- 3.000 m.l. García
- Altura Mayo (Colombia)
- Pértiga Arcos Gil
- Jabalina Fernández
- Martillo Pérez

#### MUJERES

- 100 m.l. Mayers
- 400 m.l. Iovaco
- 800 m.l. Estévez (Cuba)
- Longitud Fiahjy (Kenia)

### Arcos Gil estará en las Olimpiadas de Atlanta







22

**SERVICIOS CIUDADANOS**

**Ayuntamiento de Getafe**  
 Ramón y Cajal, 22  
 Tel.: 695 03 04  
**Teléfono directo de Información**  
**Ayuntamiento de Getafe**  
 Tel.: 683 95 09  
**Oficina de Información en Perales del Río**  
 Tel.: 684 75 66  
**Oficina de Información en El Bercial**  
 Tel.: 681 74 39  
**Oficina de Información en el Sector Tres**  
 Tel.: 683 98 06

**SEGURIDAD CIUDADANA**

**Policía Municipal**  
 Avda. Arcas del Agua, s/n.  
 Tel.: 681 33 62  
**Protección Civil**  
 Avda. Arcas del Agua, s/n.  
 Tel.: 682 19 12  
**Bomberos**  
 Avda. Ciudades, s/n.  
 Tel.: 681 29 45  
 Urgencias: 696 07 08  
**Comisaría**  
 Avda. de los Angeles, s/n. Tel.: 695 76 39

**SANIDAD**

**Centro Municipal de Salud**  
 C/ Perales, 6. Tel.: 681 51 76  
**Centro Salud Mental**  
 C/ Alvaro Bazán, 12. Tel.: 682 30 12

**CENTROS DE SALUD**

**Centro Salud Los Angeles**  
 Avda. Angeles, 57  
 Tel.: 683 92 40  
**Centro Salud El Bercial**  
 C/ Delfín, 6  
 Tel.: 682 05 91  
**Centro Salud Margaritas**  
 C/ Madrid, 129  
 Tel.: 695 12 67  
**Centro Salud Juan de la Cierva**  
 C/ Juan de la Cierva, s/n.  
 Tel.: 695 51 98

**Centro Salud Sánchez Morate**  
 C/ Sánchez Morate, s/n.  
 Tel.: 683 25 85

**Centro Salud El Greco**  
 Avda. Reyes Católicos, s/n.  
 Tels.: 681 75 12 / 681 75 95

**Centro Salud Sector Tres**  
 Avda. Juan Carlos I, s/n.  
 Tel.: 682 58 96

**Centro Salud Perales del Río**  
 C/ Juan de Mairena, s/n.  
 Tel.: 684 73 00

**Hospital Universitario de Getafe**  
 Ctra. Leganés  
 Tel.: 683 93 60

**AMBULANCIAS**

**Cruz Roja**  
 C/ Leganés  
 Tel.: 695 60 47  
**Puesto de Socorro**  
 Tel.: 683 66 41

**TELEFONOS DE INTERES**

**Teléfono Enseres Usados**  
 Tel.: 682 29 38  
**OMIC**  
 Tel.: 695 56 29  
**Centro de la Mujer**  
 C/ San Eugenio, 8  
 Tel.: 683 70 70  
**Asociación Getafense de Alcohólicos (AGAS)**  
 Tel.: 501 63 78

**FARMACIAS DE GUARDIA**

**A:** Abierto día y noche (cierra de 13,45 a 17,00 horas).  
**C:** Abierto hasta las 10 de la noche (cierra de 13,45 a 17,00 horas).  
**B:** Abierto hasta las 10 de la noche.  
**D:** Servicio nocturno desde las 10 de la noche a 9,30 del día siguiente.

**DIA 1:**  
 B- Azahar, 1  
 D- Madrid, 40  
 C- Condor, 2  
**DIA 2:**  
 B- Arboleda, s/n LC 3,  
 Ed. C/ San José, 30  
 D- Madrid, 48  
 C- Titulcia, 11  
**DIA 3:**  
 B- Avda. Juan Carlos I, s/n.  
 A- Madrid, 40  
**DIA 4:**  
 B- Córdoba, 2  
 A- Madrid, 48  
**DIA 5:**  
 B- General Pingarrón, 11  
 D- Madrid, 48  
 C- Granada, 3  
**DIA 6:**  
 B- Aragón, 34  
 D- Madrid, 40  
 C- Perales, 11  
**DIA 7:**  
 B- Valdemoro, 12, Esq.  
 Torrejos Velasco  
 A- Zaragoza, 8  
**DIA 8:**  
 B- Pz. Constitución, 10  
 D- Madrid, 48  
 C- Alonso de Mendoza, 24

**DIA 9:**  
 B- Avda. Juan de la  
 Cierva, 36  
 D- Madrid, 48  
 C- Avda. Juan Carlos I, 11  
**DIA 10:**  
 B- Doctor Sánchez  
 Morate, 11  
 D- Madrid, 40  
 C- Cervantes, 5  
**DIA 11:**  
 B- Garcilaso, 42  
 D- Madrid, 48  
 C- Avda. Angeles, 9  
**DIA 12:**  
 B- Madrid, 91  
 D- Madrid, 40  
 C- Pza. Estalactitas, s/n,  
 Sector III  
**DIA 13:**  
 B- Aragón, 16  
 D- Madrid, 40  
 C- Pza. Magdalena, 5  
**DIA 14:**  
 B- Avda. España, 46  
 D- Madrid, 48  
 C- San José de  
 Calasanz, 4  
**DIA 15:**  
 B- Titulcia, 11  
 D- Madrid, 48

C- Arboleda, s/n, LC 3,  
 Ed. C/ San José, 30  
**DIA 16:**  
 B- Avda. Juan Carlos I, s/n.  
 A- Madrid, 40  
**DIA 17:**  
 B- Maestro Bretón, 19  
 A- Galicia, 7  
**DIA 18:**  
 B- Hospital San José, 10  
 D- Madrid, 40  
 C- Castellón de la Plana,  
 10  
**DIA 19:**  
 B- Condor, 2  
 D- Madrid, 40  
 C- Azahar, 1  
**DIA 20:**  
 B- Leoncio Rojas, 36-38  
 A- Barraquer, 9  
**DIA 21:**  
 A- Madrid, 40  
 C- Avda. Juan Carlos I, s/n.  
**DIA 22:**  
 B- Avda. Los Angeles, 43  
 D- Madrid, 40  
 C- Serranillos, 19  
**DIA 23:**  
 B- Perales, 11  
 D- Madrid, 40  
 C- Aragón, 34

**DIA 24:**  
 B- Cervantes, 5  
 D- Madrid, 40  
 C- Doctor Sánchez  
 Morate, 11  
**DIA 25:**  
 B- Pza. Estalactitas, s/n.,  
 Sector III  
 D- Madrid, 40  
 C- Madrid, 91  
**DIA 26:**  
 B- Pza. Magdalena, 5  
 A- Aragón, 16  
**DIA 27:**  
 B- Avda. España, 18  
 D- Madrid, 40  
 C- Colibri, 7  
**DIA 28:**  
 B- Castellón de la Plana, 10  
 A- Hospital San José, 10  
**DIA 29:**  
 B- Galicia, 7  
 D- Madrid, 40  
 C- Maestro Bretón, 19  
**DIA 30:**  
 B- Aragón, 16  
 D- Madrid, 40  
 C- Pza. Magdalena, 5  
**DIA 31:**  
 B- Barraquer, 9  
 A- Leoncio Rojas, 36-38



# Visitaron el Ayuntamiento...



## Se acabó la escuela

El colegio de las Pastoras visitaba el Ayuntamiento con la llegada del fin de curso. En sus rostros y gestos se notaba el regocijo que supone para estos niños las vacaciones. No quisieron dejar pasar la ocasión de conocer su Ayuntamiento, cómo funciona y quiénes lo dirigen.

Seguro que todos pensaban en disfrutar del período estival. Otro tanto harían con las notas; pero ninguno dejó de sonreír e interesarse por

todo lo que ocurría a su alrededor. Desde el peque con la camiseta del Madrid hasta las sonrientes niñas que se fotografiaron junto al alcalde, o la picarona situada a la izquierda de Rafael Caño hasta los profesores, mostraron la satisfacción de otro curso finalizado. La visita al Ayuntamiento era el colofón a muchas horas de clase y multitud de vivencias que quedarán grabadas en la memoria.



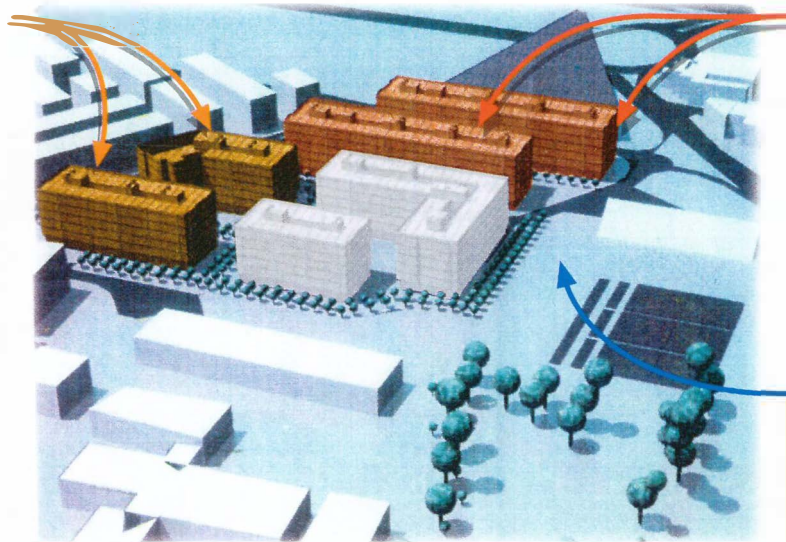


# Residencial



## Puerta de Madrid

**156**  
Viviendas de  
Protección Oficial  
(V.P.O.),  
en régimen de  
cooperativa de 2, 3  
y 4 dormitorios  
desde  
**8.650.000**  
+7% I.V.A.



**232**  
Viviendas de  
Precio Tasado  
(V.P.T.) de  
2, 3, y 4 dormitorios  
desde

**11.600.000**  
+7% I.V.A.

*En los terrenos  
del Getafe Club  
de Fútbol.*

**INSCRIPCIÓN GRATUITA**

**RESERVA DE VIVIENDAS**

*Desde 200.000 ptas, que serán descontadas  
del precio total de la vivienda.*

## Todo lo que quieres, cerca de tu casa, en Getafe.



*Tienes la mejor comunicación:  
apeadero de Renfe, fácil acceso a las  
autovías de Toledo y Andalucía.*

*Todo un complejo universitario,  
además de colegios e institutos, a unos  
metros de ti.*

*Y para disfrutar, el Parque de Castilla  
La Mancha.*

Suelo adjudicado por el Ilmo. Ayto. de Getafe a **FCC**

Entrega de viviendas garantizada mediante la cesión de crédito ante notario.

Con la garantía de haber gestionado más de 1.000 viviendas en la zona.

**BANCO HIPOTECARIO**  
Argentaria



**TREBOL  
GESTION S.L.**

C/ Luna, nº 8- Telf.: 682 60 00 - 682 61 61  
28901 GETAFE

