

GETAFE



EPOCA 3ª * N.º 251 * 2ª quincena ABRIL 1996

BOLETIN INFORMATIVO DEL AYUNTAMIENTO

El único conservatorio profesional de la zona sur estará en Getafe



El Getafe C.F. descendió a Segunda B

Suplemento en el interior

XVII Campaña de Natación

Feria de Muestras



del 10 al 13 de Octubre

Los comerciantes organizarán Expo Getafe' 96



Una representación teatral entrañable


Antiguos alumnos, actuales, padres y profesores del Centro de Atención de Minusválidos Psíquicos de Getafe, conmemoraron su quinto aniversario con la representación de la obra "El mercado medieval". Hubo calor y sentimiento en los actores, emoción en los espectadores y una soberana lección de superación en todos los que hicieron posible el acontecimiento. Cuando una labor está bien hecha, nos debemos quitar el sombrero y reconocerlo. Con trabajos como los que se llevan realizando en este centro desde hace cinco años, se puede decir que las diferencias no están dentro del recinto, sino que seguramente se encuentren fuera.



El Conservatorio Profesional de Música. Una enseñanza de calidad

A creación del Conservatorio Profesional de Música en Getafe, único en la zona sur, completa un mapa educativo privilegiado en nuestro municipio, donde brilla con luz propia la Universidad Carlos III. Un mapa donde está el ciclo educativo cubierto desde las Escuelas Infantiles, pasando por los centros de primaria, secundaria, hasta llegar a la Universidad. De esta forma, un niño, un adolescente, un joven, de Getafe no tiene que sufrir ningún desplazamiento para recibir una formación y una enseñanza de altísimo nivel. Completan este mapa otros centros oficiales de enseñanza como la Escuela Oficial de Idiomas o el Conservatorio que no hacen sino enriquecer este panorama.

El Conservatorio Profesional de Música será así un centro donde se impartirán las enseñanzas musicales de grado medio en un edificio moderno, funcional y acondicionado acústicamente, donde las enseñanzas musicales será lo principal.

Esto ha sido posible gracias al convenio firmado recientemente entre el Ministerio de Educación y el Ayuntamiento de Getafe que ha posibilitado también la creación de una Escuela Municipal de Música, donde los más pequeños podrán iniciarse en las artes musicales y los aficionados podrán disfrutar de una formación cultivada. Con esta Escuela se completa una enseñanza que sólo hace unos años era impensable que se pudiera realizar en nuestro municipio y que supone un salto cualitativo respecto a los municipios de nuestro entorno. 

Sumario

ASOCIACIONES JUVENILES 4

PARTIDOS POLITICOS 5/6

**LOS COMERCIANTES ORGANIZARAN
EXPOGETAFE'96 9**

**SUSPENDIDO EL DESHAUCIO DE LA
FAMILIA BRENES 10**

**EL UNICO CONSERVATORIO PROFESIONAL
DE MUSICA DE LA ZONA SUR ESTARA EN GETAFE 12/13**

**FIESTAS EN LOS BARRIOS DE SAN ISIDRO
Y EL BERCIAL 16/17**

EL GETAFE C.F. DESCENDIO A SEGUNDA B 21

**BOLETIN INFORMATIVO
DEL AYUNTAMIENTO DE
GETAFE**

*Depósito Legal: M. 3.742.1975
Tirada: 45.000 ejemplares*

EDITA

Ayuntamiento de Getafe

DIRECTORA

Rosa María Ferrero

REDACTOR

Nicolás Méndez

SECRETARIA DE REDACCION

M.^a Belén Sadoz

FOTOGRAFIA

Miguel Angel Martín

DISEÑO Y DIAGRAMACION

Natalia González

REDACCION

C/ Ramón y Cajal, 22
Tel. 683 61 25
Getafe (Madrid)

MAQUETACION E IMPRESION

Lerko Print, S.A.
Paseo de la Castellana, 121 (Madrid)

DISTRIBUYE

Atenea Publicidad, S.L.
Tel. 696 16 80/18-49

¿Delincuentes infantiles?

SEGUN el diccionario, delincuente es aquella persona que incumple una ley o un mandato.

Pues bien, desde esta base deberíamos considerar delincuentes a muchos niños y niñas de la Alhóndiga (suponemos que a otros/as de otros barrios también).

¿Y por qué? ¿Qué hacen para ser delincuentes? ¿Acaso cometen delitos contra la propiedad, son violentos,...

Pues la respuesta es mucho más sencilla que todo eso, simplemente son niños y niñas que aún juegan en la calle, haciendo caso omiso a los famosos carteles que rezan: "Prohibido jugar a la pelota". Incluso hay osados que irrumpen en las instalaciones deportivas de los colegios, que permanecen cerradas, para jugar un espontáneo partido de fútbol, ¡qué barbaridad!

Pero no os preocupéis, estos son los menos, la mayoría de los niños y niñas está inmersa en un frenético ritmo de clases y academias, inglés, mecanografía, música,... en pos de rellenar huecos en un futuro currículum, o en la mayoría de los casos para satisfacer las expectativas de los padres y madres.

Sobra decir que, aunque con buenas intenciones, esto no hace sino perpetuar el carácter competitivo, insolidario e individualista desde la infancia, y por tanto de la sociedad futura.

Teniendo en cuenta la importancia que tiene el juego en el desarrollo mental, físico afectivo, y sobre todo social, estimulando la incorporación del niño y la niña al grupo, a la comunidad; es necesario asegurar un espacio y un tiempo para el juego infantil y juvenil.

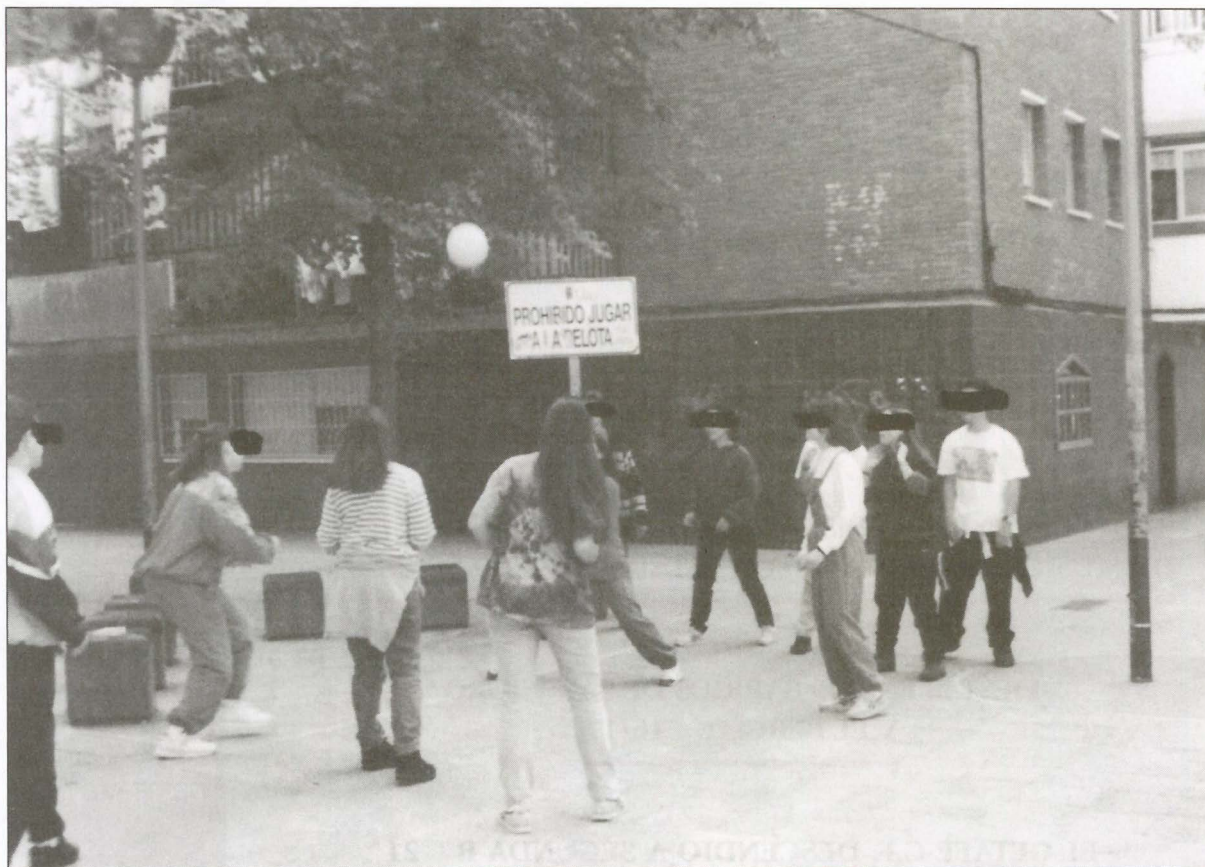
El deber de las familias es procurar que los niños y las niñas dispongan de este tiempo para jugar, y es deber de la administración acondicionar debidamente espacios apropiados para el disfrute del ocio y tiempo libre, tanto en cantidad como en calidad (qué fue de los parques de arena y columpios que han pasado a ser de plástico y cemento).

Después de esto no será tan fácil decir que los niños y las niñas de hoy en día no saben divertirse si no es con juegos electrónicos y con la televisión.

Por último no hay que olvidar la alternativa que desde los grupos infantiles y juveniles se ofrece como elemento importante de este desarrollo social.

EQUIPO DE EDUCADORES/AS
DEL GRUPO SCOUT ORION

¿Delincuentes
infantiles?





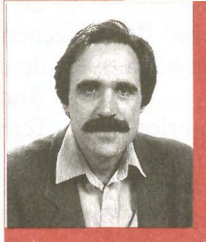
Vivir un tiempo diferente - Fiestas Patronales 1996

Un año más, nuestra ciudad consolida un modelo de fiestas basado en la convivencia de todos los getafenses, proyectando Getafe como un gran instrumento de comunicación, haciendo de nuestras fiestas el vivir en un tiempo diferente.

Encontramos con la bajada de la Virgen de los Angeles hasta las bellas procesiones que organiza la Hermandad el domingo y el lunes de Fiesta, hace que nos reencontremos con nuestra memoria histórica haciendo de Getafe una ciudad con fuerza en sus señas de identidad; con capacidad para encontrarnos con el pasado mirando al futuro, con la esperanza de una ciudad abierta y tolerante que soluciona, día a día, sus problemas sin miedos.

La gran participación de las numerosas cantidades de ciudadanos, peñas y colectivos culturales definen un programa plural, democrático y que responde a las necesidades de todos

los perfiles sociales que viven en Getafe.



Los jóvenes tendrán la oportunidad de utilizar los diferentes recintos feriales y de casetas en puntos de encuentro para la diversión, la libertad y la expresión del ocio, ver a sus cantantes y grupos preferidos como Ketama, Alejandro Sanz o Camela. Utilizar las calles de día y de noche con la sabiduría de una juventud cada vez más formada, pacífica y tolerante, capaz de disfrutar desde la diferencia y el respeto con el resto de los ciudadanos.

Los adultos y los mayores tendremos la oportunidad de encontrarnos con nuestros amigos e hijos, hablando más con ellos, moviendo más nuestra imaginación y nuestro cuerpo, viviendo un tiempo diferente donde el diálogo y el ocio se convierten en grandes armas para nuestras vidas. Siempre fue así, pero a veces se nos olvida en una sociedad que

vive demasiado deprisa y la capacidad de mirarnos un poco más despacio, la vamos perdiendo.

Perder el tiempo bailando, montando a nuestros hijos en un tiovivo o presenciar toda la cultura de la Historia de Getafe en las procesiones de la Virgen de los Angeles se convierten en la mayor virtud de vivir un tiempo diferente, que sólo se repite año a año por vuestra identidad como personas, como getafenses que hacemos de esta ciudad un espacio único para la convivencia y la libertad.

Desde el grupo socialista queremos felicitar el buen trabajo de las entidades sociales y culturales que han elaborado el programa de fiestas y agradecer a todos aquellos colectivos de trabajadores (policías, limpiadoras, jardineros...) que hacen que todos podamos disfrutar de las Fiestas de Getafe.

Javier Ollero Beriaín
CONCEJAL DE CULTURA Y PARTICIPACION CIUDADANA

5



Seguridad ciudadana = Calidad de vida

Como ya expusimos en nuestro programa electoral en las pasadas elecciones municipales, la seguridad ciudadana en Getafe puede ser sustancialmente mejorada mediante la adopción de medidas que una vez puestas en marcha cambiarían notablemente el concepto de seguridad que ha venido desarrollando el actual equipo de Gobierno Municipal.

Una de estas medidas que consideramos más necesaria es la de la policía de barrio, promesa incumplida en otras ocasiones por los responsables municipales en materia de seguridad. Esta policía de barrio tomaría el modelo inglés como referencia, integrando a los agentes de la Policía Local en la vida diaria de los barrios y siendo un modelo de actuación policial asistencial preventiva que en diario contacto



con los vecinos y sus asociaciones y entidades representativas, traten de resolver sus problemas de seguridad y convivencia, así como ser receptores de las quejas, denuncias y sugerencias de los vecinos en relación a los servicios municipales. La policía de barrio, aparte de promover la convivencia y solidaridad entre los vecinos, debe ser una parte de la política de prevención de la marginación y la delincuencia que desarrollan los ayuntamientos en programas concretos de bienestar social.

Para ello sería necesario en Getafe una redistribución de los actuales distritos o bien haciendo los mismos más pequeños o subdividiendo los actuales. Para que esta policía de barrio fuera eficaz debería de trabajar de una manera coordinada con otros cuerpos de seguridad (Cuerpo Nacional de Poli-

cía) siendo imprescindible que el órgano encargado de coordinar dichas acciones (Junta Local de Seguridad) sea el verdadero motor de esta coordinación evitando de esta manera la duplicidad en los servicios que se prestan, lo que no significa que éstos sean mejores ni más cuantiosos sino que hay una mala gestión de los recursos actuales con los gastos que esto conlleva.

No hay que olvidar otras facetas de la seguridad como es el caso de los servicios de extinción de incendios, protección civil y Cruz Roja principalmente. Desde el Partido Popular se propone un modelo de Seguridad Integral, que unifique la gestión y aprovechamiento de los recursos humanos y materiales que existen porque cuanto más seguro se sienta el ciudadano mayor calidad de vida tendrá.

Antonio Pingarrón Moreno
CONCEJAL DEL PARTIDO POPULAR



izquierda unida

P.R.I.S.M.A.: reequilibrio o desequilibrio territorial

DAJO las siglas P.R.I.S.M.A. el PP ha presentado lo que será el futuro de las inversiones que el Gobierno Regional destinará a los Municipios de la Comunidad de Madrid para los próximos cuatro años. Es decir, es la versión de la derecha política de lo que era el antiguo Plan Cuatrienal.

Lo primero que habría que decir sobre este Plan Regional es que si finalmente ha llegado a existir, no ha sido por voluntad política del PP sino por la presión ejercida desde los Ayuntamientos. Baste recordar que el PP siempre ha negado la necesidad de Planes Regionales de Inversiones, seguramente porque la derecha jamás ha creído en políticas de reequilibrio social entre el Norte y el Sur de la Comunidad de Madrid. Los anteriores Planes Cuatrienales del PSOE, como ya en su momento manifestó IU, debían ser superados y mejorados, debido a las insuficiencias y subjetividades con las que el Gobierno del Sr. Leguina repartía las inversiones regionales, dando pie a tendencias clientelistas en los diferentes Municipios y a convertir a los Alcaldes en auténticos depredadores que se peleaban entre sí para llevar a sus pueblos, a veces no la inversión más necesaria, sino la más vistosa o la que se podía.



Evidentemente el nuevo Plan Regional no supera esos defectos, probablemente porque siempre parece interesante "premiar" o "castigar" Municipios en función de sus relaciones con el gobierno Regional.

Además de lo anteriormente expuesto, es interesante que los vecinos y vecinas de Getafe conozcan las principales deficiencias del nuevo Plan Regional, por si todavía hay ciudadanos que piensan que la derecha representada por el PP, supone un avance en el necesario reequilibrio regional.

Algunas de las insuficiencias serían las siguientes:

- No prevé subsidiación de préstamos para los Municipios.
- No prevé dotación económica para el gasto corriente y gastos de personal generados por las posibles inversiones.
- No existen criterios claros de objetivación.
- Se mantiene una bolsa importante de reparto de inversiones (el 20%) a criterio subjetivo del Gobierno Regional.
- No se prevé ninguna dotación económica para inversiones generadoras de empleo.
- Se prima a los Municipios pequeños de la Zona Norte, generalmente

gobernados por el PP, sin corregir suficientemente las dotaciones económicas asignadas, en función de los niveles de renta de los ciudadanos, sensiblemente superiores los de los habitantes de la Zona Norte con respecto a los del Sur de la Comunidad.

Tenemos también que decir que el tiempo utilizado por muchos Alcaldes del PSOE, especialmente los de la Zona Sur, en "representar" teatralmente acciones propagandísticas de denuncia al PP, ha supuesto retardar e imposibilitar en ocasiones la capacidad de enmendar este Plan Regional, al dedicar el tiempo a ruedas de prensa, mientras los Alcaldes y Alcaldesas de IU, presionaban y proponían alegaciones que paliaban algunos de los muchos despropósitos del PP.

De igual modo y desde IU de Getafe, además de criticar la política de recortes y de desequilibrio regional del PP, vamos a aportar alternativas de inversiones necesarias para nuestra localidad, pero también para la Comarca, ya que cada vez se hace más evidente la necesidad de aplicar economías de escala y de que todos entendamos que los pueblos de la Zona Sur somos una Ciudad de un millón de habitantes con problemáticas similares.

Gregorio Gordo Pradel
PORTAVOZ DEL GRUPO
DE CONCEJALES DE IU

PETICION DE FUTURO

Hemos vivido un tiempo donde la crispación, la intolerancia y el enfado perpetuo constituían el oxígeno que respirábamos. Durante varios meses los ciudadanos de a pie, hemos soportado un ambiente que se hacía a veces irrespirable con el bombardeo de noticias e informaciones negativas que nos hacían a todos, desde que nos levantábamos, la vida un poco más difícil.

Después del tres de marzo, es como si nos hubieran soltado a todos un cinturón muy apretado. También día a día la sensación de tranquilidad y sosiego se iba sintiendo. Era como si un enfermo de asma fuera recuperando poco a poco ese don tan

poco apreciado de respirar. Y durante dos meses, hemos convivido con noticias políticas constructivas, con informaciones creativas e imaginativas que esperamos no tener que echar de menos.

Ahora, pienso, que se abre un nuevo período en el que espero que la cordura, la inteligencia y la imaginación primen sobre la zafiedad, el mal gusto y la crispación interesada. Del ciudadano depende muy poco que esto sea así. Por ello aprovecho esta oportunidad para pedir a los sujetos del poder, tanto económico como político, como comunicativo que dejen al país ser él mismo y que no creen una opinión pública artificial en función de sus privados intereses.

JACINTO RODRIGUEZ

FE DE ERRATAS

* La cuestación contra el cáncer organizada por la Asociación Española contra el Cáncer se celebrará el próximo día 9 de mayo y no el 4 como se decía por error en el pasado número.

* El autor de las fotografías que en el número 250 ilustraban el reportaje: Jornadas sobre la realidad del País Vasco en Getafe es Lorenzo Machín.

Gladys Gasco, poetisa argentina afincada en Getafe

"Siempre me siento en el límite"

Gladys, así es como la conocen, nació en Argentina hace ahora 60 años. Desde los 7 años está postrada en una silla de ruedas, debido a una enfermedad contagiosa; algo que no impide que su vitalidad se canalice a través de la poesía. Casada y madre de tres hijos, afincada en Getafe desde 1990, esta mujer lleva escritos varios libros; algunos de ellos galardonados en su país de origen. Funcionaria del Consejo Nacional de Educación, con dos años de Filosofía y cursos de retórica, poética, declamación y teatro; en próximas fechas presentará en nuestra ciudad su última obra "Hasta el fin del viento".

DAUSADAMENTE nos introdujimos en su mundo, con un océano por medio, para que nos desvelara el secreto de su poesía.

—¿Qué nos puedes decir de tu nuevo libro?

—El próximo 18 de mayo lo presentaré en la Casa de la Cultura. Allí estarán representantes del Ayuntamiento, la Editorial y miembros de la Asociación Gastalápiz. Es un libro homenaje a una poeta argentina, Alejandra Pizar, cuya poesía me conmovió mucho y me sentí identificada con muchos pensamientos que expresa. Murió joven, a los 35 años, pero dejó sentir su influencia.

—¿Por qué el verso, y no la prosa?

—Es algo natural. Es una vocación que

apareció en mí ya desde niña. Debido a mis problemas de salud, cuando aprendí a escribir y leer a los nueve años, lo primero que salió de mí fueron cuatro poemas. Fue a raíz de una muestra de artesanía hecha por minusválidos en Argentina, que me di cuenta que es lo que me atraía. Desde que tengo uso de razón he sentido la poesía de una manera intensiva.

—¿Qué poetas o escritores hispano-americanos te atrajeron más?

—En poesía me fascinó Neruda y Guy-dobro, este último es el padre del creacionismo en América. Tampoco olvido a otro poeta llamado Roka, posible precursor del estilo de Neruda. En prosa me gustan Vargas Llosa, Carlos Fuentes, Borges y Cortázar. De los españoles, Lorca, Antonio Machado y Cernuda.

—¿Se puede vivir de la poesía?

—No. Tampoco de la prosa. Si uno no llega a tener una notoriedad como para que los libros se vendan y se les dé publicidad, es imposible vivir de ello.

AÑORANZAS DE ARGENTINA

—¿Su país de nacimiento, lo echa mucho de menos?

—Sobre todo los primeros cuatro años. Fue como arrancarme de mi tierra, de mi gente, del medio literario; me costó mucho abandonar todo de una manera impensada. Además cuando llegué a España me encontré muy aislada en un piso sin ascensor, donde

"YO SOY UNA MUJER HECHA DE ARENA"

*Yo soy una mujer hecha de arena.
De arena son mis manos y mi boca.
Me voy gastando como las montañas
mientras cabalga el tiempo.
Yo me voy disgregando poco a poco
mientras castiga el viento.
Estoy hecha de rocas abatidas
en medio del silencio.*

TEST CON MUSA

- Poesía.
 - Búsqueda de lo que está detrás de lo aparente.
- Argentina.
 - Para mí es todo.
- Dictadura.
 - Algo muy triste y deleznable.
- Un poeta.
 - Neruda.
- Un personaje histórico.
 - San Martín.
- Solidaridad.
 - Sentirnos todos hermanos.
- Emigrantes.
 - Un gran sufrimiento.
- Amor.
 - Amor y poesía, los dos momentos más felices del ser humano.
- Cultura.
 - Algo que el hombre ha hecho y que ha de sobrevivir.
- Futuro.
 - El camino que hay que recorrer.

permanecía todos los días del año, apenas sin salir. Me impulsa a vivir el estar viva. Si uno tiene la mente lúcida, puede pensar y relacionarse; sobrados motivos para vivir.

—¿Cómo se vive dentro de una asociación de minusválidos?


—Siento que tengo que recurrir a un 20% de la capacidad que puede tener otra persona, en plenitud, para lograr el mayor número de cosas posibles. Siempre me siento en el límite, en el límite del esfuerzo y en el límite de donde puedo llegar.

—¿Al margen de la poesía, qué otras cosas hace Gladys?

—Para ganar algunas pesetas, estoy como vendedora autorizada de lotería. Para mí es mi trabajo. Luego desempeño mis funciones de ama de casa, como cualquier otra madre. Siempre hay miles de cosas que hacer.

No quisimos dejar pasar la ocasión para preguntarle por las Madres de Mayo, a lo que nos respondió lo siguiente:

—Es un movimiento digno de valorar. Creo que es una reacción lógica a los trágicos momentos que se han vivido en Argentina. Poder buscar y demandar a los desaparecidos, es una postura valiente en momentos difíciles.

Gladys, al igual que muchos miles de argentinos, trata de olvidar situaciones trágicas, aunque no olvidan a los miles de desaparecidos. Su manera de luchar y reflejar su mundo diario, de acá y allende de los mares, es plasmar en su poesía los sentimientos que recorren todo su cuerpo. 



El plazo de presentación de solicitudes finaliza el 30 de mayo

Cursos de formación gratuitos para inmigrantes

FOINTER (Formación, educación intercultural y cooperación), en colaboración con la Comunidad de Madrid y la Unión Europea ha puesto en marcha cursos de formación para el empleo dirigidos a personas desempleadas inmigrantes residentes en Getafe, Leganés, Móstoles, Alcorcón y Fuenlabrada.

Estos cursos son los siguientes:

- Habilidades sociales. Consta de 32 horas y se impartirá en el mes de mayo.
- Orientación para el empleo. 32 horas impartidas en junio.
- Técnicas de búsqueda de empleo. 32 horas. Se impartirá en julio.
- Autoempleo. 52 horas. Se impartirá en julio.

Fointer es una organización preocupada por el empleo en la población inmigrante, y que realiza un gran esfuerzo para diseñar sistemas de orientación laboral y ciclos de formación.

Las solicitudes para estos cursos se podrán formular en
Fointer,
 Avda. de la Aviación, 103.
 28044 Madrid.
 Tels. 509 31 42 y 509 28 92.
 El período para presentarlas finaliza el 30 de mayo.

Gemóvil, galardonado por su excelencia en el servicio

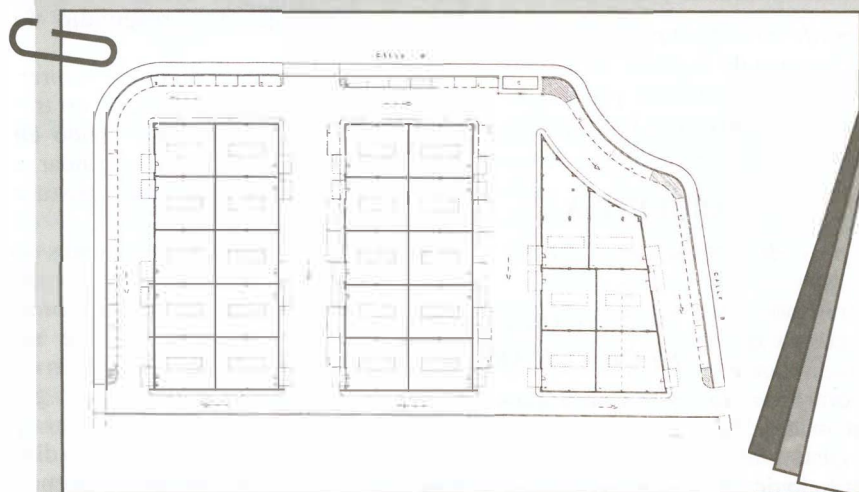
L concesionario de automóviles en Getafe, de la empresa Peugeot, Gemóvil, ha resultado galardonado por quinta vez consecutiva con el premio de "excelencia en el servicio". Este premio se concede a aquellas empresas de este ramo que sobresalen en la atención al cliente, que vota a través de una macroencuesta.

Gemóvil cuenta en Getafe con unas excelentes instalaciones y equipamientos. Al acto de entrega del premio asistió el director regional de Peugeot.



NAVES INDUSTRIALES

EMPRESA MUNICIPAL DEL
 AYUNTAMIENTO DE GETAFE
GETAFE INICIATIVAS, S.A.



★ INMINENTE VENTA DE 26 NAVES EN EL POLIGONO INDUSTRIAL LOS OLIVOS (Ctra. N-IV Andalucía, junto conexión M-40)

★ ESPECIAL PARA PEQUEÑAS EMPRESAS, NUEVOS EMPRENDEDORES Y ECONOMIA SOCIAL

★ SUPERFICIE DE 150 A 220 m2. PRECIOS ASEQUIBLES Y FACILIDADES DE PAGO

INFORMESE EN:



GETAFE INICIATIVAS, S.A.

C/ Ricardo de la Vega, 2; 1º * Getafe * Tf. 681.55.14 - 681.55.12

Los comerciantes organizarán EXPOGETAFE'96

La Agrupación de Comerciantes y Empresarios de Getafe (ACOEG) organizará la segunda edición de la Feria de Muestras de Getafe, EXPOGETAFE'96. Este acuerdo fue rubricado por el Ayuntamiento y la citada asociación empresarial el pasado 16 de abril.

EN esta Feria se expondrán los diferentes bienes y servicios de todas las ramas de producción y de la actividad económica local. Esta Feria tendrá lugar en el próximo mes de octubre.

Por medio de este convenio, el Ayuntamiento de Getafe, a través de la Sociedad Municipal Getafe Inicativas, S. A. (GISA), realizará una aportación de seis millones de pesetas. Asimismo, y en el ámbito de sus competencias, y dado el carácter de evento público y la afluencia de visitantes se encargará del mantenimiento del Recinto

Ferial y de los servicios de seguridad.

El Ayuntamiento, por su parte, dispondrá de un espacio gratuito en la muestra.

El Ayuntamiento, a través de GISA, subvencionará esta feria con seis millones de pesetas

La Feria tendrá un Comité Organizador en el

que habrá representantes municipales y un Comité de Honor designado conjuntamente por el Ayuntamiento y ACOEG.

El Convenio tendrá una vigencia de tres años, quedando las aportaciones económicas para 1997 y 1998 condicionadas a consignación presupuestaria en estos ejercicios. *z*

ORGANISMO AUTONOMO
F P L G **FORMACION Y EMPLEO**

CURSOS DE FORMACION GRATUITOS EN EL ORGANISMO DE FORMACION Y EMPLEO

El Organismo Autónomo de Formación y Empleo del Ayuntamiento en colaboración con la Consejería de Economía y Empleo de la Comunidad de Madrid ha organizado doce cursos de formación gratuitos. Estos cursos están destinados a personas que residan en nuestra comunidad, preferentemente desempleadas y empadronadas en Getafe. Estos cursos son:

FORMACION OCUPACIONAL

- * Gestión de Almacén y Control de Stocks (400 horas).
- * Logística Integral (400 horas).

TERCER CICLO (UNIVERSITARIOS)

- * Medios de Prospectiva del Mercado de Trabajo (125 horas).
- * Planificación y Gestión del Territorio (200 horas).
- * Técnicos de Desarrollo Local (160 horas).
- * Metodología Didáctica para Programas Formativos (100 horas).

FORMACION PARA PERSONAS OCUPADAS EN PYMES

- * Formación de Nuevos Empresarios de Microempresas (350 horas).
- * Formación Empresarial para Profesionales y Directivos (300 horas).

ORIENTACION Y ASESORAMIENTO

- * Formación Empresarial para Emprendedores (350 horas).
- * Reciclaje Profesional en el sector de la construcción para desempleados mayores de 40 años (320 horas).
- * Orientación y Asesoramiento para la Búsqueda de Empleo (45 horas).

FORMACION DE FORMADORES

- * Especialistas en Planificación Formativa (92 horas).

Información e inscripciones: Organismo Autónomo de Formación y Empleo, Leoncio Rojas, 17. 28901 Getafe. Tel. 683 27 00. De 9 a 14 horas.

El 15 de mayo finaliza el plazo de inscripción para estos cursos



Suspendido el desahucio de la familia Brenes

El pasado día 25, la familia Brenes debería haber abandonado su piso de la Avenida de los Reyes Católicos, debido a una orden de desahucio. Un día antes llegaba un telegrama del juzgado número 1 de Barcelona, suspendiendo cautelarmente la orden judicial. Esta familia se ve inmersa en una penosa historia desde el año 1981. Un propietario estafador y un subastero profesional han jugado con un piso, que los Brenes han pagado y del cual no poseen escrituras.

LA historia de la familia Brenes se remonta al año 1981, cuando adquirieron un piso en la Avenida de los Reyes Católicos. El propietario les indicó que les facilitaría las escrituras una vez que se acabase de pagar la propiedad del inmueble. Esto nunca ocurrió. Antes de que se llevase a efecto la cesión de escrituras, su anterior propietario lo hipotecó. El piso salió a subasta y un subastero profesional lo adquirió por 295.000 pesetas. La familia Brenes tuvo conocimiento de la estafa cuando les llegó la primera citación de desahucio.

Esta medida es cautelar

A partir de ese momento, José Brenes, trabajador del Ayuntamiento, empezó a mover todos los resortes administrativos y judiciales para recuperar un piso que ha pagado, pero que irónicamente no le pertenece. Esta familia ha contado con el apoyo de los vecinos de Getafe, quienes se han manifestado por la ciudad y han estado en todo momento presentes en la puerta del edificio para intentar que el desahucio no se llevara a cabo.

Los Brenes han recurrido al Defensor del Pueblo y a la Fiscalía General del Estado, instancia esta



última que ha impedido por el momento la citada orden judicial. Por el momento esta familia se ha visto aliviada con la paralización cautelar del proceso, aunque todavía no tienen una total garantía de salir de esta pesadilla. En medio de todo están un antiguo propietario estafador y un subastero profesional. **2**

Renovación del Padrón Municipal de Habitantes

Próximamente y conforme se dispone en la normativa vigente, se va a proceder a realizar conjuntamente las operaciones de renovación del Padrón de Habitantes y de la Estadística de población de la Comunidad de Madrid, ambas operaciones referidas a la fecha de 1 de mayo de 1996.

Por este motivo durante los próximos días del mes de mayo recibirán en su domicilio la visita de un agente padronal de este Ayuntamiento, debidamente acreditado, quien le hará entrega de los cuestionarios correspondientes y les asesorará en su cumplimentación.

Se ruega presten la máxima colaboración para que las operaciones de recogida de información sean de la mejor calidad y sirvan para una mejor y eficaz planificación de los servicios públicos, significándole que los datos que se facilitan quedarán amparados por el secreto estadístico según determina el artículo 13 de la Ley de Función Estadística Pública.

Si desean alguna información al respecto, puede dirigirse a la Oficina Municipal de Renovación Padronal, que estará ubicada en el Centro Municipal de Servicios, sito en la Plaza de Juan Vergara, s/n., solar del antiguo cementerio municipal en donde se le atenderá personal o telefónicamente en los siguientes días y horarios:

De lunes a viernes: De 10,30 a 13,30 horas y de 16,30 a 20,30 horas.
Sábados: De 10,30 a 13,30 horas.
Teléfono: 683 10 32





Se celebrará del 13 al 30 de mayo

Más de cuatro mil alumnos participarán en la Muestra de Teatro en las Aulas

Del 13 al 20 de mayo se celebrará en Getafe la Muestra de Teatro en las aulas. Esta muestra se llevará a cabo en el Centro Municipal de Cultura y participarán doce centros educativos y por primera vez, el Módulo Frontera.

El programa es el siguiente:

Lunes 13: C.P. San Isidro Labrador: "**El retablo de las maravillas**" (11,00 horas) y "**La elección de los Alcaldes de Daganzo**" (18,00 horas).

Martes 14: C.P. Núñez de Arenas: "**Quién mató al dragón**" (11,00 horas), "**El traje nuevo del Emperador**" (18,00 horas).

Miércoles 15: C.P. Francisco Franco. "**La venganza de la Petra**" (11,00 y 18,00 horas).

Lunes 20: Instituto Puig Adams: "**Don Juan**" (12,00 horas). Instituto Manuel Azaña: "**La noche de Sabina**" (18,30 horas).

Martes 21: Instituto Carpe Diem: "**Sabina y las brujas**" y "**Pic-nic**" (12,00 horas). Instituto Laguna de Joatzel "**Más allá del laberinto**" (18,30 horas).

Miércoles 22: Instituto Altaïr: "**Historia de una escalera**" (12,00 horas) y "**Crímenes**" (18,30 horas).

Jueves 23: Instituto Altaïr: "**La señorita de Trévez**" (12,00 horas) e Instituto León Felipe con "**Pic-nic**" (18,30 horas).

Martes 28: Instituto Alarnes: "**Robin Hood**" (12,00 horas) e Instituto Icaro "**Una jornada médica**" (18,30 horas).

Miércoles 29: Grupo Olimpo-Módulo Frontera: "**No queremos contaminación**" (11,00 horas) y "**Proceso a un espantapájaros**" (18,00 horas).

Jueves 30: Instituto Hierro: "**Pic-nic**", "**Dramatización poesía femenina**", "**Sueños de metal**", "**La estanquera de Vallecas**" (12,00 horas).

El Centro de Profesores cumple su décimo aniversario

El Centro de Profesores y Recursos de Getafe cumple diez años. Con este motivo y bajo el lema: "Educación-Acción-Transformación" se celebrarán unas jornadas del 6 al 9 de mayo en los nombres tan ilustres como Andrés Sopena, Antonio Fraguas "Forges", Miguel de la Cuadra Salcedo y Marta Mata pronunciarán distintas conferencias.

El programa es el siguiente:

LUNES 6 DE MAYO

17 a 19 horas: "Paseando por el pasado" con Andrés Sopena Monsalve, autor del Florido Pensil.

MARTES 7 DE MAYO

"¡Futuro nos espera, oye!" con Antonio Fraguas "Forges".

MIÉRCOLES 8 DE MAYO

17 a 19 horas: "La escuela allende los mares" con Miguel de la Cuadra Salcedo.

JUEVES 9 DE MAYO

17 a 18,30 horas: "Escuela y democracia" con Marta Mata.

19 a 19,30 horas: Recital de la Coral de Getafe.

19,30: Fiesta sorpresa.

El Centro de Profesores y Recursos lleva diez años realizando una encomiable labor: atender la formación continua de los profesores de Getafe ofreciéndole recursos pedagógicos y didácticos para que puedan desempeñar mejor su trabajo. ¡Felicidades!.

Andrés Sopena, Antonio Fraguas "Forges", Miguel de la Cuadra Salcedo y Marta Mata participarán en las jornadas conmemorativas de este aniversario

Centro de Profesores y Recursos de Getafe (CPR). Avenida de las Ciudades, s/n. Tfnos.: 682 95 35 y 682 02 62.



Firmado un convenio con el Ministerio de Educación

El único conservatorio profesional de música de la zona sur estará en Getafe

El pasado 22 de abril, el Alcalde, Pedro Castro, y el Secretario de Estado de Educación, Alvaro Marchesi, rubricaron un convenio de suma importancia para nuestro municipio. Mediante este convenio se creaba el único Conservatorio Profesional de Música de la zona sur y este Conservatorio va a estar en Getafe, concretamente en un edificio en construcción en el barrio del Sector Tres. Alvaro Marchesi resaltó que este Conservatorio es fruto del esfuerzo del pueblo de Getafe, del Ayuntamiento y de su Alcalde que "se ha mostrado en todo momento como una persona muy sensible a todos los asuntos relativos a la educación".

12

L convenio firmado tiene como finalidad fomentar el desarrollo de la actual oferta educativa de nuestro municipio con la creación de un Conservatorio Profesional cuya titularidad corresponderá al Ministerio de Educación. Así, y mediante este convenio, el Ayuntamiento cede el edificio actualmente en construcción en la Avenida Arcas del Agua en el Sector Tres para este cometido. En este edificio el Conservatorio ocupará la nave central y el ala izquierda, mientras que el ala derecha se destinará por el Ayuntamiento, previa autorización del Ministerio, a enseñanzas de danza y artes escénicas.

El Secretario de Estado de Educación aseguró al término de la firma que Getafe va a tener una opción de

Alvaro Marchesi: "El pueblo de Getafe, el Ayuntamiento y el Alcalde han sido enormemente sensibles a todos los asuntos de educación"

formación musical muy completa. "El Conservatorio Profesional de Música será para todos los alumnos que quieran y vean a la música como una opción profesional y la Escuela Municipal de Música servirá para todos aquellos que sin querer estudios profesionales quieran cultivarla".

En cuanto a la plantilla el Secretario de Estado de Educación, anticipó los planes del Ministerio: "Los profesores del Conservatorio actual formarán parte de la Escuela de Música Municipal que se ha creado mediante este convenio. El profesorado del Conservatorio Profesional se nutrirá de las convocatorias que realizará el Ministerio, a las cuales pueden presentarse, si lo desean, estos profesores. Incluso,



tendrán una experiencia que otros profesionales no tendrán".

Alvaro Marchesi se mostró ilusionado con este proyecto y afirmó que la parte del edificio destinado a Conservatorio estará lista en 1997.

ESCUELA DE MUSICA MUNICIPAL

El actual Conservatorio de Música se transformará progresivamente en Escuela de Música Municipal y a partir del curso académico 1996/97 dejará de impartir los estudios de grado elemental correspondientes a la nueva ordenación del sistema educativo, puesta en marcha con la LOGSE.

La Escuela de Música Municipal de Getafe, después de su transformación tendrá 750 puestos escolares en diferentes ámbitos docentes: música y movimiento para niños de edades comprendidas entre los cuatro y los ocho



años; práctica instrumental sin límite de edad, formación musical complementaria a la práctica instrumental, y actividades instrumentales y vocales de conjunto.

Esta Escuela de Música se regirá por lo establecido en la Orden del 30 de julio de 1992 por la que se regulan las condiciones de creación y funcionamiento de las Escuelas de Música y Danza.

Asimismo y a fin de garantizar de forma adecuada el proceso de transformación del actual Conservatorio, a partir de este mismo curso 1996/97, no se aceptarán alumnos de nuevo ingreso para las enseñanzas reguladas en el Decreto 2618/1966 de 10 de septiembre a excepción de aquellos que habiendo finalizado la totalidad de la enseñanza instrumental tuvieran pendiente la superación de asignaturas teórico-prácticas necesarias para la obtención de la correspondiente titulación. *En*

El conservatorio profesional de música estará en la Avenida Arcas del Agua, s/n. La nave central y el ala izquierda albergarán las enseñanzas musicales y en el ala izquierda se impartirán danza y artes escénicas

Momento de la firma del convenio entre el Alcalde de Getafe, Pedro Castro, y el Secretario de Estado de Educación, Alvaro Marchesi.



Se celebró en Perales un acto público en favor de los bosques

En este programa han participado de una forma entusiasta los alumnos del colegio público Julián Besteiro

El pasado 19 de abril tuvo lugar en Perales del Río un acto público en favor de los bosques, con motivo de las repoblaciones realizadas por el colectivo educativo Apachas, el colegio público Julián Besteiro y el Ayuntamiento de Getafe. En el transcurso del acto se dio lectura a diferentes textos en favor de los bosques a la vez que se resaltaba la importancia de su existencia.

Este acto público fue el colofón a las más de 500 plantaciones efectuadas, entre los meses de enero y febrero, por alumnos de este colegio, por miembros del grupo ecologista Ecolón y por el colectivo educativo Apachas.

Se han plantado especies de ribera tales como chopos, olmos, sauces, alisos, arces, fresnos, frutales y otras especies típicas de bosque mediterráneo efectuadas en las Lagunas de Perales como encinas, coscojas, lentiscos...

En el acto se entregarán al Alcalde y autoridades locales diversos manifiestos en favor de los bosques en los que quedaron recogidas algunas de las virtudes de los árboles así como la imperiosa necesidad de dedicar esfuerzos considerables a reforestar el medio natural de Getafe, que conforma la antesala noreste del Parque Regional del Sureste.

Se han plantado más de quinientos árboles de diferentes especies

¿Quiere ser incluido en la Base de Datos de la Sociedad del Ayuntamiento de Getafe, GETAFE INICIATIVAS?

Si está interesado en ser incluido en la Base de Datos de la Sociedad del Ayuntamiento de Getafe, GETAFE INICIATIVAS, para recibir información sobre subvenciones, ayudas, créditos, etc...

Rellene esta solicitud

NOMBRE			
EMPRESA	AUTONOMO	PARTICULAR	
<i>(Marque con una X)</i>			
DIRECCION			
P. INDUSTRIAL	MUNICIPIO		C.P.
PROVINCIA	TELEFONO	FAX	
ACTIVIDAD	AÑO DE CREACION		
PERSONA DE CONTACTO			
CARGO			

y envíelo por correo o fax a Getafe Inicativas, S.A. Municipal
C/ Ricardo de la Vega, 2, 1º • 28902 Getafe (Madrid) • Fax 683 77 44. Tel. 681 55 14

Con el lema: "En la variación está la salud" y dirigida a los comedores escolares

El Ayuntamiento edita una guía de nutrición

El Ayuntamiento ha editado una guía de nutrición dirigida a todos los profesionales de los comedores escolares con el objetivo de que sea un instrumento eficaz a la hora de mejorar la nutrición de nuestros pequeños. Al acto de presentación asistió el Director General de Promoción de la Salud de la Comunidad de Madrid, Felipe Vilas, que felicitó al Ayuntamiento por la iniciativa y expresó su preocupación por el deterioro de nuestros hábitos alimentarios. La edición de esta guía está encuadrada dentro de un proyecto más ambicioso que tiene como meta elevar el nivel nutricional de la población infantil de Getafe.

ESTA guía pretende ser una herramienta para todas aquellas personas que estén implicadas directa o indirectamente en el buen funcionamiento de los comedores escolares tanto de los centros de primaria como las escuelas infantiles: padres, profesores, personal de cocina y empresas encargadas del servicio de comedor. Con estos colectivos se realizarán, además, actividades de formación e información.

Felipe Vilas expuso la necesidad de imponer desde los primeros meses una alimentación equilibrada en nuestros

pequeños: "Es vital adquirir unos hábitos saludables. De esta forma se prevendrán enfermedades clásicas como

la diabetes y la gota, también se podrán prevenir otras, cuya aparición es relativamente reciente como la anorexia nerviosa y la bulimia que tantos problemas dan a algunos de nuestros adolescentes. Estas enfermedades son consecuencia, a veces, de la "americanización" de nuestras costumbres y

de nuestra dieta. Tendemos a alejarnos de nuestras tradiciones, de la dieta mediterránea".

Felipe Vilas, Director General de Promoción de la Salud de la CAM: "La mayoría de nuestros niños hacen un desayuno muy monótono, el vaso de leche y la bollería. Está demostrado que influye negativamente en el rendimiento escolar"



Primera boda civil celebrada en Getafe por una mujer

María Angela Díez, Concejala de la Mujer, Salud y Consumo, hacía de oficiante en una boda, por primera vez en el Ayuntamiento de Getafe. Desde que se aprobase por Ley la celebración de matrimonios civiles en los ayuntamientos, esta es la primera vez que una mujer oficia una boda civil. La ceremonia fue toda una novedad, tanto para la propia María Angela Díez como para los contrayentes. Fue la primera, pero no será la última.



Acto de presentación al que asistieron el Director General de Promoción de la Salud de la Comunidad de Madrid, Felipe Vilas; el Alcalde de Getafe, Pedro Castro, y la Concejala de Salud del Ayuntamiento de Getafe, María Angela Díez.

El Director General continuó con un ejemplo: "la mayoría de nuestros niños hacen un desayuno muy monótono, el clásico vaso de leche y bollería, y está demostrado que influye negativamente en el rendimiento escolar. Es necesario enriquecerlo y sobre todo incentivar el consumo de frutas y hortalizas".

OBJETIVO: NUTRIRSE MEJOR

La Guía de nutrición: " en la variación está la salud" tiene básicamente los siguientes objetivos:

- Que en los centros escolares y escuelas infantiles, los niños reciban menús equilibrados y variados.
- Influir en un cambio de hábitos positivo en la alimentación de las familias logrando un mayor equilibrio en la alimentación diaria.
- Prevenir alteraciones de salud provocadas por malos hábitos en la alimentación o por consumo de alimentos en mal estado a consecuencia de manipulaciones poco correctas.
- Integrar el comedor escolar en el proceso educativo para que los escolares adquieran hábitos saludables de alimentación, nutrición e higiene.

Fiestas en el barrio de San Isidro

El 15 de mayo se conmemora la festividad de este barrio tan popular de Getafe. Desde aquí invitamos a todos sus vecinos y, en general, a todos los vecinos de Getafe a que disfruten de unos días de júbilo y felicidad.

PROGRAMA

* Del 16 de abril al 15 de mayo competiciones deportivas en las instalaciones municipales.

* Del 22 al 25 de abril, campeonatos de petanca, mus y tute para la tercera edad.

* Inscripciones para participar en I CONCURSO "CALDERETA DEL SANTO" hasta el día 12 de mayo, de 18 a 21 horas, en la Asociación de Vecinos Centro San Isidro (Avda. de Fuerzas Armadas, nº 8, módulo).

* Del 13 al 17 de mayo, exposición de ARTE FLORAL. Salón de Actos del Centro Cívico de San Isidro. (Las inscripciones se podrán realizar hasta media hora antes del comienzo.)

* SABADO, 11 DE MAYO.

- 10,00 horas. Torneo de TENIS DE MESA Fiestas San Isidro. Centro Cívico de San Isidro (inscripciones hasta media hora antes del comienzo).

- 11,30 horas. Torneo de BADMINTON por parejas, masculino y femenino, en

el Pabellón Cubierto del Polideportivo de San Isidro.

* LUNES, 13 DE MAYO. Polideportivo de San Isidro:

- 17,00 horas. Finales de fútbol, categoría benjamín.

- 20,30 horas. Finales de fútbol, categoría alevín.

* MARTES, 14 DE MAYO. Polideportivo de San Isidro:

- 18 a 23 horas. Finales de fútbol-sala. Todas categorías.

- 19,00 horas. Final de fútbol, categoría infantil.

- 21,00 horas. Final de fútbol, categoría juvenil.

* MIÉRCOLES, 15 DE MAYO.

- 19,00 horas. FINAL DE FUTBOL, categoría cadete. Polideportivo de San Isidro.

- 20,30 horas. VERBENA amenizada por la orquesta "FERNANDO Y SUS AMIGOS", en el recinto ferial.

- 21,00 horas. FINAL DE FUTBOL, categoría senior. Polideportivo San Isidro.

- 21,30 horas. PRE-GON DE LAS FIESTAS a cargo de la Asociación de Vecinos Centro San Isidro, en su 20 aniversario.

- 21,45 horas. GRAN TRACA anunciadora de las fiestas.

- 22,00 horas. Continuación de la VERBENA.

* JUEVES, 16 DE MAYO.

- 11,00 horas. I CONCURSO "CALDERETA DEL SANTO", en el Parque de San Isidro. Patrocinado por el Restaurante Buenavista.

- 12,00 horas. ESPECTACULO INFANTIL "CHINCHETA Y SUS AMIGOS", a cargo de PIRULETA, en el Recinto Ferial.

- 20,30 horas. CONCIERTO MUSICA JOVEN. Actuación de los grupos locales: IBIDEM, TEA GARDEN y MAREA NEGRA. Recinto Ferial.

* VIERNES, 17 DE MAYO.

- 17,00 horas. EXHIBICION DE JUDO a cargo de los alumnos del C.P. Francisco de Quevedo, en el gimnasio del colegio.

- 18,30 horas. JUEGOS INFANTILES en el Recinto Ferial.

- 23,00 horas. VERBENA amenizada por la Orquesta GALAXIA, en el Recinto Ferial.

* SABADO, 18 DE MAYO.

- 9,30 horas. TORNEO DE BADMINTON por parejas, masculino y femenino. Pabellón cubierto del Polideportivo de San Isidro.

- 10,00 horas. CAMPEONATO DE CALVA. Polideportivo de Giner de los Ríos.

- 10,00 horas. TORNEO DE TENIS DE MESA Fiestas Centro San Isidro. Centro Cívico de San Isidro.

- 10,00 horas. CAMPEONATO DE CHITO Y PETANCA, en las instalaciones de Deportes Tradicionales (detrás de la Casa de Castilla la Mancha).

- 12,00 horas. V CARRERA DE COCHES TELEDIRIGIDOS en el Recinto Ferial.

- 18,30 horas. PASACALLES desde el Parque de San Isidro hasta el recinto ferial con actuación a cargo de BAMBALINA NUEVO CIRCO.

- 23,00 horas. EXHIBICION DE FUEGOS ARTIFICIALES desde el patio del C.P. Francisco de Quevedo.

- 23,30 horas. VERBENA AMENIZADA por la orquesta "VENECIA" en el Recinto Ferial.

* DOMINGO, 19 DE MAYO.

- 11,00 horas. ACTUACION DE LA ESCUELA DE BAILES DE LA A.D.C. BRUNETE, en el Recinto Ferial.

- 12,00 horas. PIÑATA INFANTIL en el Recinto Ferial.

- 12,30 horas. ACTUACION DE LA ESCUELA DE BAILES del A.P.A. del C.P. Francisco de Quevedo.

- 17,00 horas. JUEGOS POPULARES Y CONCURSO DE BAILES, para adultos, en el Recinto Ferial.

- 18,30 horas. ENTREGA DE TROFEOS de las competiciones de la Tercera Edad, en el Recinto Ferial.

- 19,00 horas. CHOCOLATADA PARA LA TERCERA EDAD en la plaza de Pinto.

- 20,00 horas. FESTIVAL DE LA CANCION ESPAÑOLA "EL BARRIO CANTA", con las actuaciones de Andrés Cuenca del Rey, Esther Sánchez, Fernando Sierra, Charo León y Eva María Iglesias, acompañados por el grupo de baile ALMAZARA, en el Recinto Ferial.

- 22,00 horas. VERBENA AMENIZADA por Antonio y el Dúo Amanecer.

GRACIAS A LOS ORGANIZADORES DE ESTAS FIESTAS: CONSEJO DE BARRIO CENTRO SAN ISIDRO Y COMISION DE FESTEJOS CENTRO SAN ISIDRO.

HAN COLABORADO: A.P.A. del C.P. Francisco de Quevedo, Asoc. de Vecinos Centro San Isidro, A.D.C. BRUNETE, Asociación Deportiva Centro San Isidro, Asociación Juvenil Ankara, Club de la Tercera Edad San Isidro, Peña Cultural Deportiva "El Madero", Peña Cultural Taurina San Isidro, Peña Cultural Verónica, Peña Getafense San Isidro, Centro Cívico San Isidro, Concejalía de Cultura y Participación Ciudadana, Concejalía de Juventud y Deportes y Ayuntamiento de Getafe.

tu barrio está en fiestas, **...participa**

SAN ISIDRO

Fiestas de El Bercial

La alegría, la ilusión, el baile y la algarabía vuelven al barrio de El Bercial. Este año se propone un nuevo cambio: el del Recinto Ferial. Como en años anteriores sólo lo motiva la intención de beneficiar a cuantos más vecinos, dando las gracias y pidiendo perdón a las personas que viven en la Ronda de las Acacias y aledaños que durante varios años han sufrido los inconvenientes de instalar el Recinto en su calle. Esperamos y deseamos que este cambio nos beneficie a todos y disfrutemos con una convivencia sana y lúdica de todas las actividades que ha organizado la Comisión.

PROGRAMACION CULTURAL

- * MIERCOLES, 15 DE MAYO.
 - 18,00 horas. GRAN MERIENDA DEL CLUB DE LA TERCERA EDAD en el Centro Cívico.
- * VIERNES, 17 DE MAYO.
 - 19,00 horas. TEATRO. Cuadros costumbristas de Madrid, organizada e interpretada por alumnos y alumnas de la Escuela de Adultos. Dirigido por Katy Díez.
 - 19,00 horas. CHARANGA MUSICAL "LOS ALEGRES", que recorrerá las calles del barrio.
 - 20,30 horas. PREGON DE LAS FIESTAS en el Recinto Ferial.
 - 21,00 horas. ACTUACION DE YOLANDA TEJADA, que interpretará canción española, moderna y mejicana. Patroci-

nado por la sucursal de la Caja de Ahorros de Madrid.

- 23,00 horas. FUEGOS ARTIFICIALES en el Polideportivo descubierto.
- 23,15 horas. BAILE amenizado por la orquesta ACACYA.

* SABADO, 18 DE MAYO.

- GRAN FERIA INFANTIL con concursos y juegos para niños y niñas en el Parque de la Arboleda. Está organizada por A.S.E.J.U. y A.J. EN MACHA.

- 14,00 horas. CONCURSOS GASTRONOMICOS. Este año se celebrarán estos tradicionales concursos con cuatro especialidades: aperitivos, paella, tortilla de patatas con variantes y repostería.

- 20,00 horas. PROCESION DE LOS SANTOS PATRONES: Santa María de los Angeles y Santiago Apóstol acompañados por la Banda de la Cruz Roja.

- 21,00 horas. FESTIVAL ROCK en el Recinto Ferial, organizado por la Delegación de Juventud y Deportes del Ayuntamiento de Getafe.

- 23,00 horas. BAILE amenizado por la orquesta ETIQUETA NEGRA, patrocinado por la sucursal del Bercial de la Caja de Ahorros de Madrid.

* DOMINGO, 19 DE MAYO.

- 11,30 horas. GUIÑOL organizado por A.C. UNION que representará la obra: "LA HISTORIA DE CAPERUCITA ROJA CONTADA POR EL LOBO". Centro Cívico del Bercial.

- 12,00 horas. CONCURSO DE TRIVIAL organizado por ASEJU. Centro Cívico del Bercial.

- 13,30 horas. ENTREGA DE TROFEOS CULTURALES Y DEPORTIVOS "FIESTAS DEL BERCIAL-96". Pabellón Rafael Vargas.

- 20,30 horas. GRAN ACTUACION DE LA A.C. BLANCA PALOMA. Recinto Ferial.

- 22,00 horas. BAILE amenizado por la orquesta PABLO ROPANY en el Recinto Ferial.

PROGRAMACION DEPORTIVA

Durante la semana del 13 al 17 de mayo se celebrarán diferentes partidos de fútbol en el Polideportivo del Bercial.

* LUNES, 13 DE MAYO.

- 18,00 horas. FINAL BALONMANO ALEVIN FEMENINO. Pabellón Rafael Vargas.

- 19,00 horas. FINAL BALONMANO INFANTIL FEMENINO. Pabellón Rafael Vargas.

* MIERCOLES, 15 DE MAYO.

- 18,00 horas. CARRERA POPULAR

INFANTIL. Podrán participar los niños y niñas del barrio en edad escolar. El recorrido es urbano por diferentes calles del barrio. La salida y la meta están situadas en el Polideportivo del Bercial.

- 20,00 horas. FINAL BALONMANO SENIOR FEMENINO. Pabellón Rafael Vargas.

- 21,00 horas. FINAL BALONMANO SENIOR MASCULINO. Pabellón Rafael Vargas.

* JUEVES, 16 DE MAYO.

- 18,00 horas. FINAL FUTBOL-SALA ALEVIN MASCULINO. Pabellón Rafael Vargas.

- 19,00 horas. FINAL FUTBOL-SALA INFANTIL MASCULINO. Pabellón Rafael Vargas.

- 20,00 horas. FINAL FUTBOL-SALA CADETE MASCULINO. Pabellón Rafael Vargas.

- 21,00 horas. FINAL FUTBOL-SALA JUVENIL MASCULINO. Pabellón Rafael Vargas.

- 22,00 horas. FINAL FUTBOL-SALA VETERANOS MASCULINO. Pabellón Rafael Vargas.

* VIERNES, 17 DE MAYO.

- 18,00 horas. FINAL FUTBOL-SALA BENJAMIN MASCULINO. Pabellón Rafael Vargas.

- 19,00 horas. FINAL BALONCESTO ALEVIN FEMENINO. Pabellón Rafael Vargas.

- 19,00 horas. FINAL BALONCESTO SENIOR MASCULINO. Pabellón Rafael Vargas.

- 20,30 horas. FINAL FUTBOL-SALA FEMENINO. Pabellón Rafael Vargas.

- 21,30 horas. FINAL FUTBOL-SALA SENIOR FEMENINO. Pabellón Rafael Vargas.


* SABADO, 18 DE MAYO.

- 11,00 horas. CAMPEONATO DE RANA en dos categorías: tercera edad y absoluta (resto de edades). Para su celebración es imprescindible que se inscriban 10 parejas por categorías. Las inscripciones se podrán realizar del 6 al 10 de mayo, de 17 a 20 horas en el Centro Cívico del Bercial.

- 12,00 horas. FUTBOL-SALA ALEVIN MASCULINO entre el SESEÑA BERCIAL "B" y VENTAS COSMOS. Pabellón Rafael Vargas.

* DOMINGO, 19 DE MAYO.

- 10,00 horas. CAMPEONATO DE AJEDREZ. Modalidad de partidas rápidas en el Parque de la Arboleda.

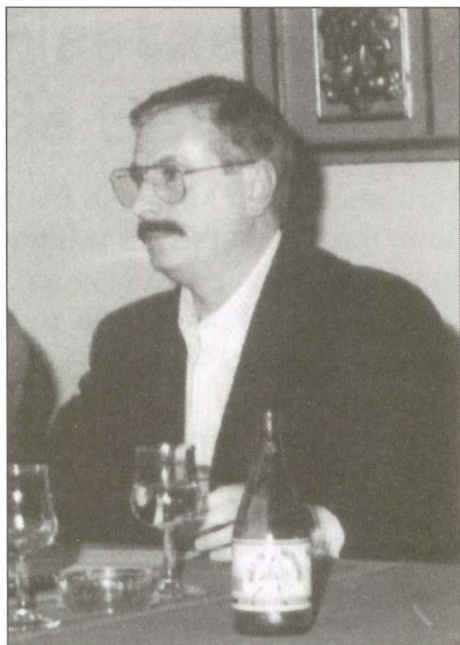
- 12,00 horas. BALONMANO SENIOR FEMENINO entre el TULSA GETAFE y el MOSTOLES. Pabellón Rafael Vargas. 

tu barrio está en fiestas,

...participa

EL BERCIAL





Francisco Moreno, profesor del I.B. Puig Adam.

Francisco Moreno, profesor del I.B. Puig Adam

Autor de un libro sobre un poeta de la generación del 27

Francisco Moreno Gómez, catedrático del Instituto "Puig Adam", ha publicado un libro titulado "Poesías completas", de Pedro Garfias, poeta olvidado de la generación del 27. Este profesor ha recuperado definitivamente con este estudio y edición, a una de las voces más significativas del exilio español en México, que murió en 1967.

ESTE profesor, que imparte Lengua y Literatura desde hace casi veinte años, acaba de publicar una documentada edición documentada de las "Poesías Completas" de Pedro Garfias, poeta de la Generación del 27, que tuvo un gran protagonismo en el movimiento ultraista, y luego como poeta de la guerra civil.

Esta exhaustiva edición del gran poeta Garfias, con 650 páginas, aporta además gran número de poemas inéditos, que Francisco Moreno ha conseguido encontrar a través de sus pesquisas en México. Hace una ordenación cronológica de todos los poemas, ha revisado los textos, inserta

notas y comentarios a todos los poemas; lo que supone que este libro resulte una edición de gran interés.

El libro lleva prólogo de Angel Sánchez Pascual, otro poeta, que fue premio "Adonis" en 1975, ahora profesor en Alemania, y un pórtico de Alfredo Gracia Vicente, un profesor español exiliado que aún permanece en Monterrey. Además, se incluye una amplia biografía de Garfias, con muchos datos nuevos e inéditos, todo lo cual hace de esta edición una obra de consulta obligada. El libro ha sido editado por Editorial Alpuerto (C/ Caños del Peral, 7, Madrid, Tel. 547 01 90).

Actividades en la Universidad Carlos III

ENTRO del I Ciclo de Cantautores Jóvenes, el próximo lunes, 13 de mayo, actuarán en el Salón de Grados, Andrés Molina y Ana Serrano, a partir de las 17,30 horas.

Asimismo en el recinto universitario, y dentro de lo que se ha dado en denominar "100 años de cine. Conmemoración de un centenario", dedicado al cine español; se proyectarán el 10 de mayo la película "El Verdugo", de Luis Berlanga, y, el 13 de mayo, "Furtivos", de José Luis Borau.

El Club de la Tercera Edad del Sector Tres representó "Los pobres"

Un grupo entusiasta de improvisados actores y actrices del Club de la Tercera Edad del Cerro Buenavista nos sorprendió el pasado 23 de abril con la representación de la obra "Los pobres", de Carlos Arniches.

En la sala Pablo Serrano del Centro Cívico de este barrio y bajo la dirección de Katy Díez, las escenas pícaras de la mendicidad en Madrid, se fueron sucediendo adornadas por canciones y bailes costumbristas.

Al final supo a poco y los cincuenta espectadores pidieron la repetición de la experiencia.

En una original exposición en la Sala Pablo Serrano

Los profesores expusieron sus obras

IECINUEVE educadores creativos del colectivo de profesores de enseñanza secundaria de Getafe se atrevieron a presentar sus creaciones en una variada y amplia exposición de pintura, grabados y cerámica en la sala Pablo Serrano del Centro Cívico Cerro Buenavista.

Cuarenta y siete obras de estos singulares artistas han permanecido hasta el día 30 de abril en esta sala, que ha acogido en esta exposición los más variados motivos, estilos y técnicas.

El impulsor de esta original idea, Juan Cecilio Sánchez, del Instituto Clara Campoamor, fue calurosamente felicitado en el acto de inauguración.

Programa de actividades de la Casa de Castilla-La Mancha

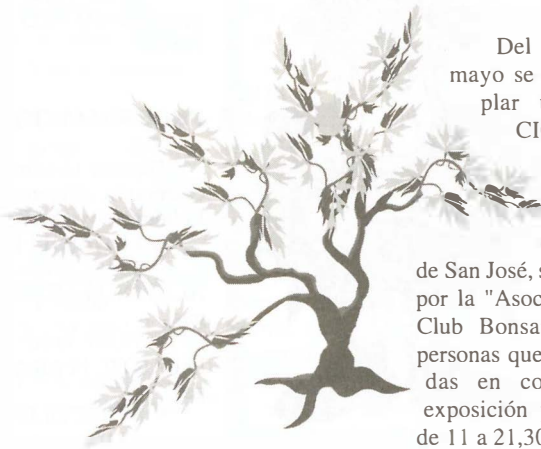
La Casa Regional de Castilla-La Mancha ha programado para el mes de mayo las siguientes actividades:

- Día 11. Participación del Grupo de Coros y Danzas en las VIII Justas Folclóricas de Valladolid.
- Día 12. Salida del Grupo de Coros y Danzas a Madrid a cantar una Misa Manchega.
- Día 18. La vocalía de excursiones ha preparado una salida al nacimiento del río Mundo (Albacete).
- Día 19. A las 20 horas en el Salón de Actos de la sede de la Casa Regional, actuación del Grupo Musical "Amauta Folk".
- Día 23. Comienzo de las Fiestas de Getafe, que contarán con las actividades de los integrantes de la Casa de Castilla-La Mancha, actuación de sus coros y la instalación de una caseta.
- Día 31. Día de la Comunidad de Castilla-La Mancha.

Exposición de bonsais en el Hospitalillo

Del 16 al 19 de mayo se podrá contemplar una EXPOSICIÓN DE BONSAIS en el Hospitalillo de San José,

calle Hospital de San José, s/n., organizada por la "Asociación Cultural Club Bonsai-Getafe". Las personas que estén interesadas en contemplar esta exposición podrán hacerlo de 11 a 21,30 horas.





Fiestas Locales

GETAFE 96
tu pueblo está en fiestas, participa

ketama
1 junio
camela
24 de mayo
alejandro sanz
31 de mayo

Ganadores de Carteles de Fiestas de 1996

Los premiados en la modalidad de carteles de Fiestas Patronales de 1996 han sido los siguientes:

- 1º Premio: Norberto González Jiménez.
- 2º Premio: Andrea Miguez Soriano.
- Premio Infantil: Juan Pedro Bonilla Sánchez.
- Mención Especial: Isabel García Serra.

Programa de difusión para el mes de mayo

A Delegación de Cultura del Ayuntamiento de Getafe ha dado a conocer su programa cultural para el mes de mayo, destacando los conciertos, presentación de libros, teatro y una actuación en el día del pregón de fiestas.

El programa ha quedado confeccionado de la siguiente forma:

- Día 9. Presentación de la publicación de los premios de los certámenes literarios de 1995. Recital poético musical. Lugar: Centro Municipal de Cultura. Hora: 20.00.
- Día 10. Concierto de Piano. Intérprete Alvar Rubio. Lugar: Salón de actos del Conservatorio. Hora: 20.00.
- Día 11. Teatro Infantil. Compañía Teatro Alla Scala 1:5. Obra: la del libro. Lugar: Centro Municipal de Cultura. Hora: 19,30.
- Día 12. Teatro Infantil. Compañía: Cuarta Pared. Obra: "El secuestro de la bibliotecaria". Lugar: Centro Municipal de Cultura. Hora: 19,30.
- Día 18. Presentación del libro de Poemas "Hasta el fin del Viento", de Gladys Gasco. Lugar: Centro Municipal de Cultura. Hora: 20.00.
- Día 19. Cierre de temporada del Centro Municipal de Cultura. Compañía: Angel Zorita. Obra: "Aspirina para dos". Lugar: Centro Municipal de Cultura. Hora: 20,30.
- Día 25. Actuación en el Pregón de Fiestas. Compañía. Gusarapo. Pasacalles: "Tomas Falsas", homenaje al centenario del nacimiento del cine en España. Lugar: C/ Madrid y Plaza de la Constitución. Hora: 18,30.
- Día 27. Concierto de Primavera de la Coral Polifónica de Getafe. Lugar: Centro Municipal de Cultura. Hora: 20.00.

MES DE JUNIO

- Día 1. Teatro Infantil. Compañía: Laví e bel. Obra: "A moco tendido". Lugar: Plaza de la Iglesia de Perales del Río. Hora: 13,00.
- Día 2. Teatro Infantil. Compañía: Laví e bel. Obra: "A moco tendido". Lugar Plaza de la Constitución. Hora: 19,30.

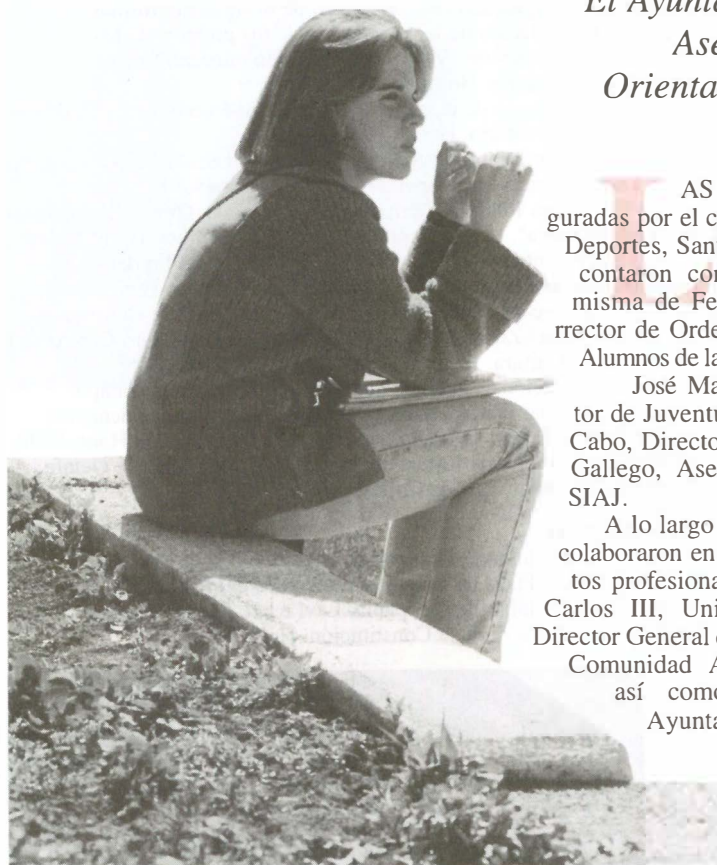


Obra de Oswaldo Cipriani.

Exposición de fotografías

En la Sala Pablo Serrano, del Centro Cívico Cerro Buenavista, del Sector III, del 8 al 24 de mayo se puede ver la exposición de fotografía de diez artistas de Getafe. La Exposición se inaugurará el día 9 de mayo, a las 20 horas, siendo organizada por la Agrupación Fotográfica de Getafe, en colaboración con el Ayuntamiento de Getafe y el Grupo Nueve y Medio. Los artistas que exponen son Antonio Jiménez, Carlos Fernández, Vicente López-Tofiño, Fernando Flores, Rafa Martín, Oswaldo Cipriani, José M. Gil, Félix Rodríguez, Jesús Pacheco y Mario Cruz Leo. El día de la inauguración se podrán visionar los portafolios de los fotógrafos andaluces: José Julián Ochoa, Juan Jesús Huelva Esteban, Eduardo Ground y Manuel Barranco Martos. Los horarios de visita son de lunes a viernes de 17 a 21 horas y los sábados de 10,30 a 13,30 horas.

**La jornada inaugural
se celebró en el
I. B. "José Hierro"**



20

VII Jornadas de Orientación Universitaria y Profesional

Una posibilidad para resolver el futuro

El Ayuntamiento de Getafe ha organizado, a través de la Asesoría de Estudios del SIAJ, las VII Jornadas de Orientación Universitaria y Profesional en los distintos institutos del municipio.

Las Jornadas fueron inauguradas por el concejal de Juventud y Deportes, Santos Vázquez Rabaz, y contaron con la presencia en la misma de Fernando Bondía, vicerrector de Ordenación Académica, y Alumnos de la Universidad Carlos III; José Manuel Vázquez, Director de Juventud y Deportes; Alvaro Cabo, Director del SIOP y Carmen Gallego, Asesora de Estudios del SIAJ.

A lo largo de la semana también colaboraron en las charlas, los distintos profesionales de la Universidad Carlos III, Universidad Politécnica, Director General de Universidades de la Comunidad Autónoma Madrileña; así como profesionales del Ayuntamiento de Getafe.

Ante la enorme demanda de información de los estudiantes que terminan la enseñanza

media. Las jornadas pretenden ser un canal cercano al alumno, que le ofrezca en su propio centro toda la oferta formativa a la que puede acceder (universidad, ciclos formativos de grado superior, formación ocupacional); así como las nociones básicas de acceso al mundo laboral, para aquellos alumnos que tomen esta decisión.

Las Jornadas han tenido una buena acogida entre los 2.300 alumnos de COU, 2º de Bachillerato, 5º de Formación Profesional y Ciclos Formativos, a los que iban dirigidos. Hubo una gran participación por parte de estos alumnos, en el turno de preguntas; lo que posibilita que se resolviesen las dudas por personal especializado en los distintos temas.

Este año, el SIAJ ha editado una breve guía, a disposición de los interesados en el propio Organismo, que se distribuyó entre los alumnos, con la idea de que dispongan de la información básica sobre los temas tratados en las jornadas, así como de un directorio que les sea útil a la hora de buscar mayor información. *~*

Red de Arte Joven

A programación de la Red de Arte Joven, en la que participan los ayuntamientos madrileños y la propia Comunidad Autónoma, contará con las siguientes actividades en nuestra localidad:

En lo referente a recitales poéticos, el próximo día 9 de mayo, en el Café Violín, C/ Velasco 10, a las 21 horas estará Iñaki Cano.

En pintura contaremos con la presencia de María Luisa Vecina, quien entre el 8 y el 29 de mayo expondrá su obra en la Sala Tryple Rock, bajo el epígrafe de "Simplemente Natural".

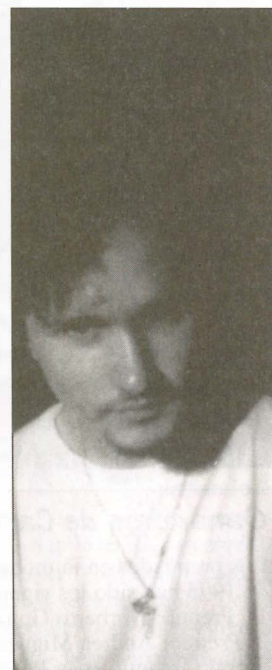
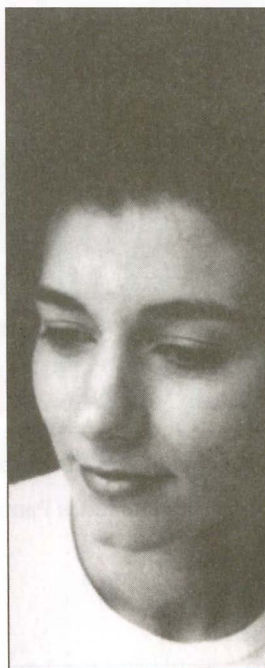
En el mismo apartado, pero en el Ate-neo Cultural 1º de Mayo, entre el 6 y el 17 de mayo expone Fernando Cortés Pablo. Esta sala se encuentra situada en la calle San José de Calasanz, 22, en horarios de 17 a 20 horas. Este estudiante de Bellas Artes ha recibido diversos galardones dentro y fuera de Madrid.

Por último, en el apartado de fotografía, Angel Ruiz Zazo, expondrá parte de su obra, en el Café Violín, entre el 9 de mayo y el 5 de junio, en horario de 19 a 24 horas, excepto los miércoles. *~*



Angel Ruiz Zazo

María Luisa Vecina



Fernando Cortés Pablo

No pudo ser

El Getafe C.F. ya es un equipo de Segunda B

La temporada que está a punto de cerrarse ha supuesto la vuelta del Getafe C.F. a la Segunda División B. Matemáticamente se llegaba al descenso en el partido disputado en Bilbao, frente al filial vasco. Esta ha sido una temporada marcada por la mala suerte, malos comienzos, tres entrenadores y, el haberse dejado escamotear demasiados puntos en casa. Se cierra una etapa, que ha durado dos años; y empieza otra, en la que resultará indispensable planificar adecuadamente.



Esperemos que esta imagen se repita pronto y el Getafe alcance otra vez la Segunda División.

PARA empezar, conviene recordar que el Getafe se quedaba en Segunda merced al affaire de la ampliación de la Primera División a 22 equipos. Lo que no pudo conseguir en el campo, lo lograba en los despachos. Fue bienvenido en su momento, pero el equipo se había confeccionado para jugar en una categoría inferior.

El inicio de la temporada lo marcó la batuta de Emilio Cruz, un hombre con el que el equipo anduvo a la deriva. No se conseguía la primera victoria hasta la jornada séptima frente al Marbella (0-4). Se abrían las puertas de la esperanza, pero todo fue un espejismo. El equipo adolecía de capacidad rematadora, perdía demasiados puntos en casa y, lo que es peor, se situaban en el pelotón de los peligros; del que por cierto no ha salido en toda la temporada.

El paso del segundo entrenador, Eduardo "Chato" González no supuso un revulsivo como se esperaba para el conjunto azul. El equipo funcionaba con fe, pero los resultados no llegaban. Además hay que añadir la mala suerte que ha arrastrado el equipo a lo largo de toda la temporada. Goles en los últimos minutos, lesiones y falta de puntería.

Se recurría al tercer entrenador de la temporada, Luis Angel Duque, para intentar sacar al equipo del atolladero. La situación era difícil, por no decir imposible. El nuevo mánager se puso como premisas lucha y entrega, dos factores que el equipo no ha escatimado. Apuntó una tercera, no perder puntos en casa. Esta última ha sido, quizás, la más decisiva.

A lo largo de toda la temporada el Getafe ha demostrado que no tenía nada que envidiar a casi ningún equipo del grupo, pero una cosa es la realidad y otra son los resultados. Lo dicho. Se ha descendido y no hay vuelta de hoja. Se cierra un ciclo y hay que pensar en otra nueva etapa.

Luis Angel Duque, que seguirá de entrenador la próxima temporada, ha apuntado algunas de las claves que marcarán al conjunto. La baza importante está en los canteranos y en reforzar algunos puestos claves. Será una pena no poder contar con los yugoslavos, sobre todo Stojiljovic, quien ha

demostrado que es un goleador nato y un hombre que lo entregaba todo. Son varios los equipos que se lo disputan, y su marcha de las Margaritas se dejará sentir.

Volver a la Segunda B supone un contra-tiempo, conocidas las dificultades que entraña volver a ascender; pero está claro que el equipo dispone de mimbres y es concededor de los vericuetos de la citada categoría.

De nada vale ya lamentarse. Hay que afrontar la nueva etapa con ilusión y optimismo. El máximo deseo es retornar a la División de Plata, pero ese es un tema en el que no conviene aventurarse si no se está

preparado. Obviamente el Getafe es un equipo para estar en lo más alto, pero esto solo lo conseguirá con una buena planificación, dosis de calidad y mucha paciencia. Baste recordar que de las derrotas hay que sacar consecuencias. Confiamos en que los rectores getafenses hayan aprendido la lección.

A pesar de contar hasta con tres entrenadores, no se pudo eludir el descenso

Dos mil plazas en la campaña de natación

A campaña de natación para este verano está prácticamente definida. Alrededor de 2.000 plazas son las ofertadas por el Ayuntamiento de Getafe para las cuatro piscinas disponibles: Margaritas, San Isidro, C.P. Ciudad de Getafe y Perales del Río. La novedad es la oferta que se realiza en esta última piscina, puesto que es un recinto que se añade a los ya existentes.

La oferta se completa con tres o cuatro profesores por hora (dependiendo de la piscina), uno por nivel y el cuarto apoyando los grupos numerosos.

Asimismo habrá 11 profesores de sustituciones, tres en junio, seis en julio y dos en agosto. Las necesidades de la campaña hacen que en junio se requieran los servicios de 10 profesores, en julio 26 y en agosto 7.

Las plazas ofertadas han quedado distribuidas de la siguiente manera:

- De 4, 5, 6 y 7 años	490 plazas
- De 8 a 14 años.....	720 plazas
- Plan Joven de 15 a 30 años.....	220 plazas
- Mayores de 30 años (adultos)	220 plazas
- Perales	140 plazas
- Bercial	50 plazas
- Escuela Infantil	28 plazas
- Servicio Social (Integración)	48 plazas

TOTAL..... 1.916 plazas





FARMACIAS DE GUARDIA

- A:** Abierto día y noche (cierra de 13,45 a 17,00 horas).
- C:** Abierto hasta las 10 de la noche (cierra de 13,45 a 17,00 horas).
- B:** Abierto hasta las 10 de la noche.
- D:** Servicio nocturno desde las 10 de la noche a 9,30 del día siguiente.

- DIA 1:
 C- Madrid, 91
 B- Pza. Estalactitas, s/n, Sector III
 D- Madrid, 40
 DIA 2:
 A- Avda. Aragón, 16
 B- Pza. Magdalena, 5
 DIA 3:
 C- Pintor Rosales, 2
 B- Alicante, 4
 D- Madrid, 48
 DIA 4:
 A- Avda. España, 48
 B- San José de Calasanz, 4
 DIA 5:
 C- Colibrí, 7
 B- Avda. España, 18
 D- Madrid, 40
 DIA 6:
 C- Maestro Bretón, 19
 B- Galicia, 7
 D- Madrid, 40
 DIA 7:
 C- Tarragona, 20
 B- Salvador, 6
 D- Madrid, 48
 DIA 8:
 A- Hospital de San José, 10
 B- Castellón de la Plana, 10

- DIA 9:
 C- Avda. Ciudades, 54
 B- San Vicente, 13
 D- Madrid, 48
 DIA 10:
 A- Brunete, 2
 B- Avda. Ciudades, 10
 DIA 11:
 C- Los Sauces, 28, Lc. 3, Sector III
 B- Madrid, 111
 D- Madrid, 48
 DIA 12:
 A- Rojas, 36-38
 B- Barraquer, 9
 DIA 13:
 C- Cóndor, 2
 B- Azahar, 1
 D- Madrid, 40
 DIA 14:
 A- Madrid, 48
 B- Córdoba, 2
 DIA 15:
 C- Avda. de los Angeles, 43
 B- Serranillos, 19
 DIA 16:
 C- Granada, 3
 B- General Pingarrón, 11
 D- Madrid, 48

- DIA 17:
 C- Perales, 11
 B- Aragón, 34
 D- Madrid, 40
 DIA 18:
 A- Madrid, 40
 B- Avda. Juan Carlos I, s/n.
 DIA 19:
 C- Titulcia, 15
 B- Arboleda, 21
 D- Madrid, 48
 DIA 20:
 C- Alonso de Mendoza, 24
 B- Pza. Constitución, 10
 D- Madrid, 48
 DIA 21:
 C- Avda. Juan Carlos I, c/v, c/ Fénix, s/n.
 B- Avda. Juan de la Cierva, 36
 D- Madrid, 48
 DIA 22:
 C- Cervantes, 5
 B- Sánchez Morate, 11
 D- Madrid, 40
 DIA 23:
 C- Avda. Angeles, 9
 B- Garcilaso, 42
 D- Madrid, 48
 DIA 24:

- C- Pza. Estalactitas, s/n, Sector III
 B- Madrid, 91
 D- Madrid, 40
 DIA 25:
 A- Zaragoza, 12
 B- Valdemoro, 12
 DIA 26:
 C- Castellón de la Plana, 10
 B- Hospital de San José, 10
 D- Madrid, 40
 DIA 27:
 A- Avda. Ciudades, 10
 B- Brunete, 2
 DIA 28:
 C- Alicante, 4
 B- Pintor Rosales, 2
 D- Madrid, 48
 DIA 29:
 A- Pza. Magdalena, 5
 B- Avda. Aragón, 16
 D- Madrid, 40
 DIA 30:
 C- San José de Calasanz, 4
 B- Avda. España, 48
 D- Madrid, 48
 DIA 31:
 C- Avda. España, 18
 B- Colibrí, 7
 D- Madrid, 40

SERVICIOS CIUDADANOS

- Ayuntamiento de Getafe**
 Ramón y Cajal, 22
 Tel.: 695 03 04
- Teléfono directo de Información Ayuntamiento de Getafe**
 Tel.: 683 95 09
- Oficina de Información en Perales del Río**
 Tel.: 684 75 66
- Oficina de Información en El Bercial**
 Tel.: 681 74 39
- Oficina de Información en el Sector Tres**
 Tel.: 683 98 06

SEGURIDAD CIUDADANA

- Policía Municipal**
 Avda. Arcas del Agua, s/n.
 Tel.: 681 33 62
- Protección Civil**
 Avda. Arcas del Agua, s/n.
 Tel.: 682 19 12
- Bomberos**
 Avda. Ciudades, s/n.
 Tel.: 681 29 45
 Urgencias: 696 07 08
- Comisaría**
 Avda. de los Angeles, s/n. Tel.: 695 76 39

SANIDAD

- Centro Municipal de Salud**
 C/ Perales, 6. Tel.: 681 51 76
- Centro Salud Mental**
 C/ Alvaro Bazán, 12. Tel.: 682 30 12

CENTROS DE SALUD

- Centro Salud Los Angeles**
 Avda. Angeles, 57
 Tel.: 683 92 40
- Centro Salud El Bercial**
 C/ Delfín, 6
 Tel.: 682 05 91
- Centro Salud Margaritas**
 C/ Madrid, 129
 Tel.: 695 12 67
- Centro Salud Juan de la Cierva**
 C/ Juan de la Cierva, s/n.
 Tel.: 695 51 98

- Centro Salud Sánchez Morate**
 C/ Sánchez Morate, s/n.
 Tel.: 683 25 85

- Centro Salud El Greco**
 Avda. Reyes Católicos, s/n.
 Tels.: 681 75 12 / 681 75 95

- Centro Salud Sector Tres**
 Avda. Juan Carlos I, s/n.
 Tel.: 682 58 96

- Centro Salud Perales del Río**
 C/ Juan de Mairena, s/n.
 Tel.: 684 73 00

- Hospital Universitario de Getafe**
 Ctra. Leganés
 Tel.: 683 93 60

AMBULANCIAS

- Cruz Roja**
 C/ Leganés
 Tel.: 695 60 47

- Puesto de Socorro**
 Tel.: 683 66 41

TELEFONOS DE INTERES

- Teléfono Enseres Usados**
 Tel.: 682 29 38

OMIC

- Tel.: 695 56 29

Centro de la Mujer

- C/ San Eugenio, 8

- Tel.: 683 70 70

Asociación Getafense de Alcohólicos (AGAS)

- Tel.: 501 63 78

tu barrio está en fiestas, participa



Del 15 al 19 de Mayo de 1996

Miércoles, 15 de mayo

21,30 horas

PREGON DE LAS FIESTAS a cargo de la Asociación de Vecinos Centro San Isidro en su 20 aniversario.

Jueves, 16 de mayo

11,00 horas

I CONCURSO "CALDERETA DEL SANTO", en el Parque de San Isidro. Patrocinado por el Restaurante Buenavista.

20,30 horas

CONCIERTO MUSICA JOVEN. Actuación de los grupos locales. IBIDEM, TEA GARDEN Y MAREA NEGRA. Recinto Ferial.

Domingo, 19 de mayo

19,00 horas

CHOCOLATA PARA LA TERCERA EDAD en la plaza de Pinto.



Del 15 al 19 de Mayo de 1996

Miércoles, 15 de mayo

18,00 horas

CARRERA POPULAR INFANTIL. Podrán participar los niños y niñas del barrio en edad escolar. El recorrido es urbano por diferentes calles del barrio. La salida y la meta están situadas en el Polideportivo de El Bercial.

Viernes, 17 de mayo

20,30 horas

PREGON DE LAS FIESTAS en el Recinto Ferial.

Sábado, 18 de mayo

20,00 horas

PROCESION DE LOS SANTOS PATRONES: Santa María de los Angeles y Santiago Apóstol acompañados por la banda de la Cruz Roja.

Domingo, 19 de mayo

12,00 horas

CONCURSO DE TRIVIAL, organizado por ASEJU. Centro Cívico de El Bercial.

GETAFE 1996



Autor: Nomberto González Jiménez

 AYUNTAMIENTO DE GETAFE

Del 24 de Mayo
al 2 de Junio

tu pueblo está en fiestas, participa