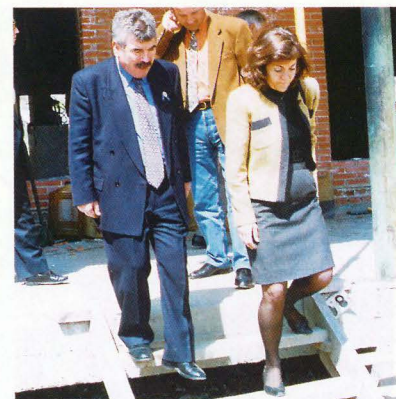


Por fin se firmó la rehabilitación del Polígono de los Angeles



La Directora General de Educación visitó las obras del conservatorio



Malestar por el Plan Regional de Inversiones



Los estudiantes de la Carlos III analizaron la realidad del País Vasco



Mujeres con buena planta

Las Lagunas de Perales del Río fueron el lugar elegido para realizar una replantación de árboles. Alrededor de 50 mujeres, todas ellas integrantes de un grupo de gimnasia de mantenimiento, fueron las que llevaron a cabo la replantación. La supervisión corrió a cargo del Colectivo Apachas. Y tras la iniciativa, en buena lógica, se encontraban las delegaciones de Medio Ambiente y Juventud y Deportes.

Recuperar el medio ambiente getafense es algo vital para los ciudadanos. El Ayuntamiento y colectivos como Apachas lo tienen claro. Uno de los objetivos son estos humedales, que un grupo de mujeres tuvieron la oportunidad de conocer y plantando árboles para su definitiva recuperación. Fueron mujeres con buena planta y grandes dotes de sensibilidad las que han aportado su grano de arena para recuperar zonas vitales. Concienciar replantando es un buen camino. Un buen ejemplo al que debemos sumarnos todos los getafenses.




¡Por fin!

A firma del convenio de colaboración, el pasado 12 de abril, entre la Comunidad Autónoma, el Ayuntamiento de Getafe y los representantes del Polígono Industrial "Los Angeles"; supone el definitivo empuje en la rehabilitación de tan importante área industrial getafense.

Las negociaciones daban comienzo en el año 1990, se modificaron en diversas ocasiones y, por fin, se han consolidado en el presente año. Tanto empresarios como propietarios, así como las administraciones citadas; son conscientes que impulsando esta rehabilitación se estimulará la inversión y se generarán empleos.

El objetivo de la rehabilitación es lograr una ordenación más adecuada y la dotación de espacios libres y equipamientos, con el fin de lograr unas correctas infraestructuras y la mejora del medio ambiente; aspectos que repercutirán positivamente en el tejido industrial, trabajadores y usuarios.

Cabe señalar que la modernidad de este área industrial está íntimamente ligada a todas las actuaciones industriales del sur madrileño, que cuenta con adecuadas vías de acceso y un futuro industrial sumamente positivo. Por fin se va a poner al día uno de los motores del futuro desarrollo industrial de nuestra Comunidad. 

Sumario

ASOCIACIONES JUVENILES 4

PARTIDOS POLITICOS 5/6

**HOMENAJE A MAXIMO BARCO, SECRETARIO
GENERAL DE CC.OO. 7**

GETAFE CONTRA EL CHABOLISMO 9

**POLIGONO INDUSTRIAL LOS ANGELES:
SU REHABILITACION, A PUNTO 11**

**DESCONTENTO EN EL SUR POR EL PLAN
DE INVERSIONES DE LA COMUNIDAD DE MADRID 12/13**

**EN LA CARLOS III: JORNADAS SOBRE LA
REALIDAD DEL PAIS VASCO EN GETAFE 17**

BOLETIN INFORMATIVO
DEL AYUNTAMIENTO DE
GETAFE

*Depósito Legal: M. 3.742.1975
Tirada: 45.000 ejemplares*

EDITA
Ayuntamiento de Getafe

DIRECTORA
Rosa María Ferrero

REDACTOR
Nicolás Méndez

SECRETARIA DE REDACCION
M.ª Belén Sadoz

FOTOGRAFIA
Miguel Angel Martín

DISEÑO Y DIAGRAMACION
Natalia González

REDACCION
C/ Ramón y Cajal, 22
Tel. 683 61 25
Getafe (Madrid)

MAQUETACION E IMPRESION
Lerko Print, S.A.
Paseo de la Castellana, 121 (Madrid)

DISTRIBUYE
Atenea Publicidad, S.L.
Tel. 696 16 80/18-49

Hay algo que hacer

HOLA, no es la primera vez que escribimos, por lo que ya os sonaremos. Somos la J.O.C., (Juventud Obrera Cristiana), un grupo de jóvenes que tenemos algo que hacer y decir.

Anteriormente escribimos otro artículo, en el que comentábamos otra campaña, "*Trabajo digno por derecho*". La que presentamos ahora, supone una pequeña continuación de la anterior y con ella pretendemos **generar alternativas solidarias y colectivas a las situaciones que vivimos los jóvenes en relación con el mundo del trabajo**, teniendo en cuenta que en cada una de ellas somos todos nosotros los que nos hacemos partícipes de lo que sucede, decimos aquello que nos preocupa y no nos

callamos a la hora de reivindicar todo aquello que nos pertenece por derecho.

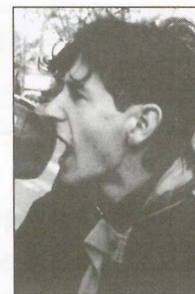
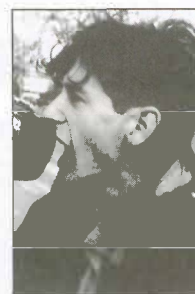
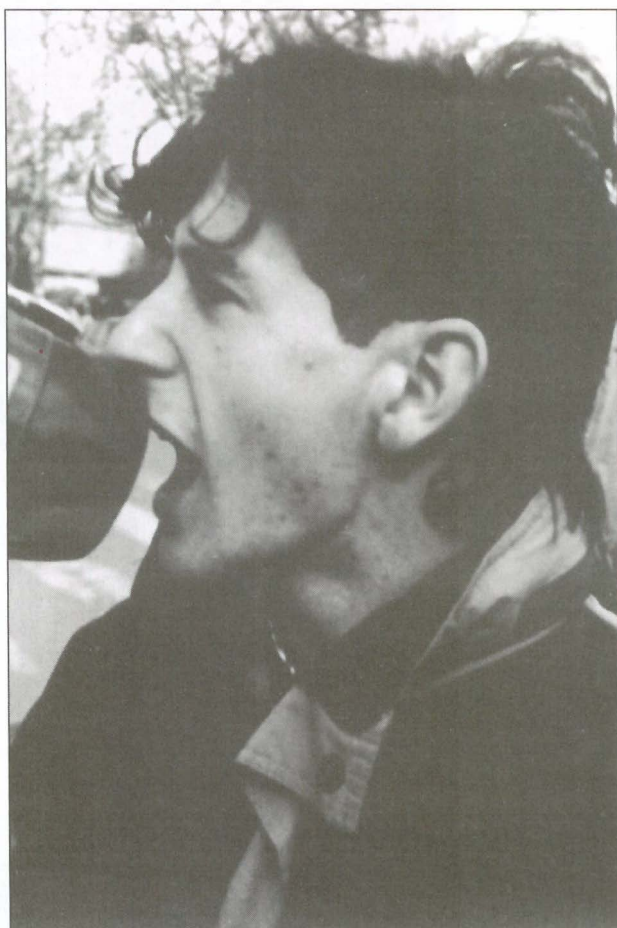
Para la difusión de esta Campaña, contamos ante todo con vosotros a la hora de darla a conocer. Os necesitamos para que los comics que hemos realizado, lleguen a todas las manos de los jóvenes de Getafe, que vuestra participación en la encuesta en la que profundizaremos un poco más, sea toda la posible. **¡ANIMATE A PARTICIPAR!** Y para acabar y que esto no sea sólo trabajo, tendremos un gran acto final de etapa en el que habrá ante todo diversión y podremos conocer a mucha gente en nuestra misma situación.

No olvidéis que la campaña "**HAY ALGO QUE HACER**", es

a nivel nacional y lleva en marcha desde el mes de enero y se prolongará hasta junio de 1997.

Pero... ¿Por qué crees que se llama "Hay algo que hacer"? Al decir esto, tal vez os preguntaréis qué es ese algo. Vosotros mismos os podéis responder si miráis a vuestro alrededor..., si te preocupas por el curro de tu amigo o si te preguntas el por qué del salario tan precario de tu vecino... ¿Ya lo has hecho?... pues ya tienes **ALGO QUE HACER.**

J.O.C.
JUVENTUD OBRERA CRISTIANA
GETAFE.
Plaza de Don Rufino, s/n.
P. San Rafael





El Sur también existe

ENTRE las variadas colaboraciones que han venido siendo tradicionales entre la CAM y los Ayuntamientos de la región, existen dos programas que han sido elementos destacados de la misma, los relacionados en materia social (salud, mujer, infancia, cultura, educación, etc.) y los planes de inversión en materia de equipamientos e infraestructuras que tenían, ambos, sentido por conseguir recalificar en positivo los municipios que históricamente y por derecho, antiguos poderes públicos habían olvidado, todo desde un proyecto de solidaridad con objeto de regularizar actuaciones en épocas pasadas que nos dejaron déficits escandalosos y crónicos.

El nuevo gobierno del PP tenía y tiene un reto. Es cierto que el listón lo tiene bastante alto pues las anteriores administraciones socialistas se habían volcado en promocionar y desarrollar con asistencias técnicas y económicas la potenciación de los municipios de la región discriminándolos positivamente, sobre todo en los pueblos donde los niveles de renta de sus ciudadanos no son ni por asomo comparables con los barrios y pueblos de la zona norte de Madrid.

Alberto Ruiz Gallardón dirigió un mensaje nítido y claro, tanto en su programa electoral, como en campaña política en vísperas de las elecciones: *recalificaremos y apoyaremos a la zona sur con políticas específicas de crecimiento, tanto en el empleo como en su entorno, para generar confianza en la inversión dentro de un hábitat de mayor calidad.* Este fue su com-

promiso. ¿Qué valoración hacemos un año después del mismo? Me explicaré.

Los programas de ayuda y colaboración en materia social, una vez aprobados los presupuestos comunitarios para 1996, se han reducido por término medio en un 40%, lo que resulta realmente escandaloso. En otro momento diseccionaremos con pulcritud este auténtico desbarajuste antisocial, ante el que determinados responsables del gobierno de la Comunidad, tienen auténticas responsabilidades políticas, pero en esta ocasión quiero referirme exclusivamente al último "bombazo" que disipa –si es que quedaban– las últimas dudas sobre el talante de este gobierno y de cómo entienden la solidaridad regional.

Con bombo y platillo –esto lo suelen hacer muy bien– se ha presentado a primeros de abril el llamado P.R.I.S.M.A. –Programa Regional de Inversiones y Servicios de Madrid– que es el nombre con que se define ahora el antiguo Plan Cuatrienal de Inversiones. Se nos remitió hace unos días un borrador, haciéndonos constar que enviáramos con prontitud nuestras sugerencias, con objeto de estudiarlas y poderlas tener en cuenta. Días después, en su presentación observamos con auténtica pesadumbre, que no han prestado un mínimo de atención a las mismas después de que en una reunión, todos los Ayuntamientos de la zona sur debatiésemos programas de actuación en común. Es decir, con su negativa condenan las intenciones de la representación política de más de un millón de ciudadanos de la

zona sur de Madrid. Y no crean que pedíamos barbaridades. El elemento de reivindicación pasaba por cosas como las que describo: destinar a gastos de conservación y mantenimiento el 25% de las dotaciones económicas, la respuesta es **NO**. Criterios adicionales de reparto al margen del de población, la respuesta es **NO**. Que el Plan de Inversiones tenga al menos una cuantía económica similar al anterior Plan Cuatrienal, la respuesta es **NO**. Compromisos de pago firmes en fechas, la respuesta es **NO**. Inversiones subvencionadas con fondos europeos en cifras netas, la respuesta es **NO**. Y eso que en este momento la CAM le debe al Ayuntamiento de Getafe más de mil millones de pesetas.

Si todo esto no fuera suficiente han "ideado" un sistema de aportación a los municipios que perjudica claramente a los Ayuntamientos del Sur y del Corredor del Henares, dándose la paradoja de que ciudades con niveles de renta altos como Pozuelo, Las Rozas o Majadahonda, recibirán *entre 3 y 4 veces más* dinero por habitante que ciudades como Móstoles, Leganés o Getafe. Es realmente increíble.

Esperamos sinceramente que se pueda corregir este desaguizado, y que en sintonía con sus promesas y ofrecimientos, el Sr. Ruiz Gallardón, tome definitivamente cartas en el asunto, porque de no ser así, y dicho con el máximo de respeto y consideración, D. Alberto va a comprobar en poco tiempo que el Sur también existe.

Antonio Alonso Herrero
PORTAVOZ DEL GRUPO SOCIALISTA

5



Getafe cambia

HA OLO han pasado tres años desde las penúltimas Elecciones Generales en nuestro país; tres años que han venido marcados por un ambiente político de intento de supervivencia por el partido en el gobierno, PSOE, y por un continuo ir y venir de políticos gubernamentales que desde fuera veíamos cómo enrojecían ante el deplorable cuadro de casos de corrupción.

Llegó la hora de decir basta. Llegó la hora de hacer uso de ese derecho democrático de opinar en las urnas. Llegó la hora de decir que no queremos más corrupción, que no queremos más mentiras, que no queremos políticos caducos, políticos que se sirvan de su condición para enriquecerse, que no queremos más PSOE. Por fin llegó la hora, llegó y pasó el 3 de marzo, día en el que la mayoría de los españoles decidimos votar el cambio y la regeneración política española. España cambia.

¿Y qué ocurrió en nuestro municipio? Todos lo sabéis. Nuestros vecinos también han dicho basta ya, nuestros vecinos también han pedido cambio y ese cambio se siente en Getafe.

El Partido Popular en Getafe ha obtenido novecientos votos menos que el partido

socialista. Dicho así algunos pensarán que ha sido una derrota, no es así, ha sido el comienzo del cambio en un feudo socialista, ha sido el aviso de un pueblo cansado de falsas esperanzas de progreso.

El Partido Popular en Getafe ha subido seis puntos y medio de las elecciones generales del 93 a las del 96; por contra el PSOE ha bajado seis puntos. ¿Se nota el cambio o no? Por otro lado Izquierda Unida, que en nuestro pueblo sigue haciendo, o por lo menos, así lo han hecho hasta ahora, una política de pactos escondidos con el gobierno municipal del PSOE, sólo han conseguido subir tres puntos. **GETAFE CAMBIA.**

El Partido Popular de Getafe se enfrenta ahora a un reto muy importante. Es por ello por lo que en los últimos días se han tomado decisiones de envergadura en la organización interna del Grupo Municipal como en el propio Partido a nivel local. Aznar va a ser Presidente del Gobierno, es posible que cuando salga publicado este artículo ya lo sea, y Getafe merece también ese cambio en el Gobierno Municipal. Para ello el espíritu de sacrificio que debemos tener los representan-

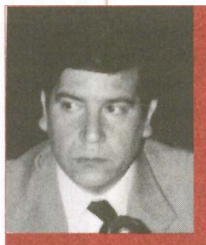
tes políticos en nuestro municipio debe ser superior. Debemos unir todas nuestras fuerzas para conseguir ser esa primera fuerza política que merece una ciudad como Getafe.

Vamos a demostrar con nuestro trabajo diario que los miles de vecinos que han confiado en nosotros pueden seguir haciéndolo, y los que no lo han hecho van a ver que **la única alternativa al actual gobierno municipal de Getafe es el Partido Popular siempre con la bandera del servicio al pueblo, la honestidad, la honradez, el sacrificio, la disciplina y la seriedad política que nos caracteriza.**

Vecinos de Getafe: se abre una nueva etapa en la historia de nuestro país, vamos a trabajar por conseguir también que se abra una nueva etapa en nuestro querido municipio: **GETAFE.**

"El político de verdad da cauce a los problemas que plantea la realidad histórica. A veces emplea el bisturí, cuando la operación se hace necesaria. No da tajos a tontas y a locas. Extirpa aquellos miembros que están podridos o gangrenados, para salvar el resto del cuerpo social". Azaña.

José L. Moreno Torres
PORTAVOZ DEL PARTIDO POPULAR



NO de los principios básicos que definen, no sólo el grado de congruencia, sino incluso el de honradez de las formaciones políticas, es el cumplimiento fiel de lo que en su día se promete a los ciudadanos y ciudadanas a través de los programas electorales.

De no ser así, lo mismo que en cualquier otra actividad que implique contrato o compromiso entre partes, la actuación de los partidos políticos podría calificarse con toda razón de FRAUDULENTA.

En los tiempos que corren, marcados por el individualismo egoísta y el deterioro grave de valores fundamentales para el desarrollo de una sociedad justa, solidaria y tolerante, debemos ser los que representamos la voluntad ciudadana a través de las Instituciones los que demos las muestras más firmes e inequívocas de COMPROMISO ETICO a la hora de cumplir ese "Contrato Social" que firmamos con la ciudadanía y cuyo testimonio escrito no puede ser otro que nuestro programa de gobierno.

Desgraciadamente, en muchas ocasiones, los que deberían gobernar para el pueblo y con el pueblo, amparados en criterios de operatividad y eficacia olvidan las promesas hechas, los

compromisos adquiridos y suplantan la voluntad popular.

Hemos visto a lo largo de los últimos años de gobierno de Partido Socialista en nuestro municipio varios ejemplos de lo que más arriba afirmo. Y como parece que esa va a seguir siendo la tónica en función de intereses coyunturales concretos, sirva a modo de ejemplo lo ocurrido en el Pleno Municipal del mes de marzo.



El PSOE, con el apoyo del PP, en contra de la voluntad del Consejo de Barrio, incumpliendo los compromisos adquiridos con todas las entidades y asociaciones en él representadas, en fin, saltándose a la torera los principios más elementales de la participación ciudadana, acuerdan ceder gratuitamente una parcela pública de 10.000 metros cuadrados a una entidad privada para la construcción de un colegio privado, por supuesto, que abarque desde la Educación Infantil hasta el Bachillerato.

Nos parece una *decisión insólita* por varias razones:

1. Porque esta iniciativa proviene de un partido llamado de izquierdas. Una vez más se cumple lo que desde Izquierda Unida venimos denunciando hace tiempo: "El

PSOE se proclamará de izquierdas pero hace política de derechas".

2. Porque ese partido en todos sus programas dice defender y apostar decididamente por una escuela pública de calidad (?). Hoy día, la situación que atraviesa la Enseñanza Pública es muy delicada y no sólo por la implantación de un nuevo sistema educativo, sino por el abandono por parte del Ministerio de Educación de aspectos tan importantes como el financiero.

3. Porque se toma en contra de la voluntad ciudadana, representada en el Consejo de Barrio, del Sector 3 en este caso, con el que se asumió el compromiso de utilizar esa parcela como de "ocio y tiempo libre" y se dijo que así pasaría al Plan General de Ordenación Urbana.

Se llevó a cabo un trabajo, a lo largo de un año, para determinar el uso de las escasas parcelas públicas que aún quedan libres en el barrio que al parecer no ha servido para nada.

Cuando los elegidos empiezan a actuar de espaldas a los electores es hora de que vayan pensando en revisar su contrato con la sociedad.

Joaquín Jiménez Yuste
CONCEJAL DE IZQUIERDA UNIDA

REFLEXIONES SOBRE LA PRENSA LOCAL

Ocurre con demasiada frecuencia que los medios de comunicación y sus factores, los periodistas, se enzarzan –en claro detrimento de su función específica de informar y orientar la opinión pública– en agrias polémicas y feroces enfrentamientos entre ellos; roces que surgen unas veces de las discrepancias irreconciliables entre sus líneas editoriales –verbigracia, "El País" y "ABC"– y otras veces de divergentes posturas de los plumíferos ante determinados acontecimientos. Estos últimos casi siempre degeneran en dialécticas refriegas personales, cuajadas de descalificaciones y hasta insultos, cual si de políticos en campaña se tratara.

Y un soberbio afán de anteponer el ego al altar, de quedar encima del oponente en palabrería y vejaciones, olvidan ambos al "destinatario" de sus escritos, al lector, que observa atónito y las más de las veces disgustado, cómo aquellos que por oficio deben informarle y relajarle con su buen escribir, caen en atroces batallas frontales que, en el fondo, carecen de cualquier interés para él.

Exponente de cuanto se dice (ejemplo que no debe tomarse por alusión malévola) fue cierto artículo publicado hace algún tiempo en un medio del pueblo. El firmante,

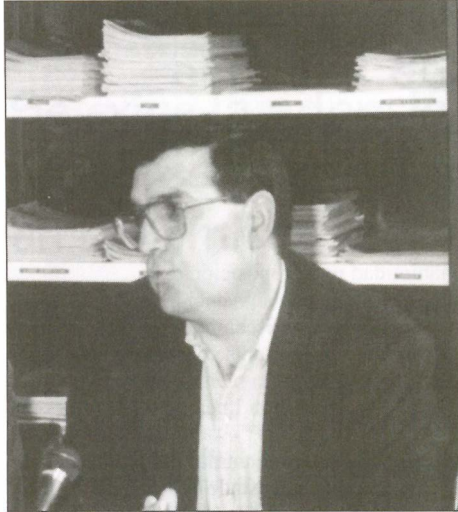
periodista getafense harto conocido, arremetía impiamente contra el Director de la emisora de radio local sin mediar siquiera previa exposición de hechos justificativa de tal diatriba, calificándole de inepto, pesetero y otros epítetos. Pero al lector que buscara en aquel periódico la actualidad local, ¿qué podían importarle tales y tan sorpresivas tarascadas?

La bisoña televisión local, que nació entre esperanzas y parabienes, ha dado sus primeros vacilantes pasos torciendo peligrosamente sus piernecillas, sin que sea tarea mía enjuiciar si ello se debe a torpeza, desidia o aviesas intenciones de alguno o de todos sus promotores. Esta inicial deformación del ambiente que rodea al medio visual getafense, unida a otros problemas en y entre algunos de los informativos locales, ha provocado un crispado clima de enfrentamientos a los dos niveles a que antes aludíamos: por un lado, lucha entre los medios escritos y sus correspondientes ciudadanos Kane, con cierto aditamento de partidos políticos y medios municipales que enrarecen aún más el ambiente; a nivel humano, carnicería prosódica entre periodistas a los que, de entrada, se les supone la mejor fe y el mayor entusiasmo profesional, pero que corrompen aquélla y éste con el actual endurecimiento de sus extremadas posturas; posturas que no

admiten, que no toleran, que no dan tregua, que presuponen ruina todo lo del contrario y pretenden mostrarlo así a los ojos de los lectores, a los que cabe imaginar moviendo la cabeza entre perplejos y disgustados.

Quiero creer que estos periodistas recapacitarán pronto y enterrarán sus afilados bolígrafos, que hoy empuñan contra sus colegas; que retornarán sin rencor a la difícil tarea de dar al pueblo de Getafe una prensa amén de libre e independiente, embarcada en afán de crítica edificante y de información equilibrada en la que el público encuentre esa orientación a la que tiene derecho.

Que la calma y la humildad sean con los que, a las claras o en la sombra, mueven los hilos informativos locales. El otro día Adolfo Suárez recibía la "Columna de la Libertad" que otorga la Asociación Española de Editores de periódicos. En tal acto desechó la posibilidad de que las teorías maquiabélicas puedan aplicarse en nuestra prensa actual. Admita, empero, ciertas reservas: "Lo que el príncipe o el político no pueden hacer, ¿puede conseguirlo el dinero? La amenaza del Gran Hermano, siempre vigilante, dueño de todos los medios de comunicación, ¿es posible?"



A la edad de 45 años

Falleció Máximo Barco, secretario comarcal de Comisiones Obreras

Máximo Barco, secretario comarcal de Comisiones Obreras, falleció a los 45 años, el pasado 3 de abril, en el Hospital de San Rafael de Madrid, víctima de una larga y penosa enfermedad. Desde estas páginas queremos rendirle un póstumo homenaje y transmitir a la familia nuestro más sincero pésame. En el último Pleno celebrado en el Ayuntamiento de Getafe se guardó en su memoria un minuto de silencio y se acordó, a propuesta del grupo de concejales de Izquierda Unida, dar su nombre a una plaza de nuestro municipio.

MIGOS, familiares y compañeros acudieron a darle el último adiós al crematorio del cementerio de Alcorcón, donde fue incinerado. Todos los compañeros de los sindicatos y los políticos locales han resaltado la enorme pérdida que supone su desaparición.

Las reacciones en la vida local no se han hecho esperar. El Alcalde, Pedro Castro, resaltó tanto la figura humana

como sindical de Barco: “Fue un luchador, en el más amplio sentido de la palabra. Un hombre inquieto, con afán de construir una sociedad más justa, más igualitaria, con el que a veces desde el acuerdo y a veces desde la discrepancia trabajé muy honradamente. Pero no se va sólo el sindicalista, se va un hombre íntegro, profundamente humano”.

GRUPO SOCIALISTA

El portavoz socialista Antonio Alonso recordaba su trayectoria conjunta en el mundo sindical: “le conozco desde hace casi treinta años, ya que hemos sido compañeros de trabajo. Era un hombre prudente, dialogante y firme en sus convicciones. En sus responsabilidades sindicales buscó siempre la concordia en plataformas unitarias con el otro sindicato. Ha facilitado el entendimiento en Getafe a veces desde la concordia y a veces desde el consenso. Yo destacaría como una de sus virtudes su capacidad de trabajo y su voluntad constructiva. No cabe duda de que en Getafe hemos perdido un hombre para el movimiento sindical que deja un hueco muy difícil de llenar.

Pedro Castro: *“Se va un hombre íntegro, profundamente humano”*

GRUPO POPULAR

El Concejal del Grupo Popular, Antonio Pingarrón, expresó en su nombre y en el de su grupo su profundo pésame a la familia. “Se ha ido una persona muy vinculada a la lucha sindical, que ponía todo su arrojo y su empeño en defender los derechos de las personas. Personalmente coincidí con él en algunos problemas locales, como en la Avenida de España, y ahí le vi que se volcaba por los demás. A nivel de partido le hemos tratado poco, pero siempre me ha parecido una persona muy luchadora. Lamentamos su pérdida en plena juventud”.

Antonio Pingarrón (PP): *“Se volcaba por los demás”*

IZQUIERDA UNIDA

El nuevo portavoz del grupo de Concejales de Izquierda Unida, Gregorio Gordo, echa en falta al amigo. “Tenía con él una relación sindical y una relación de amistad. Desde este punto de vista siento un profundo dolor. Ha sido un elemento fundamental en el desarrollo del Sindicato y en la mejora de la calidad de vida de los vecinos de Getafe. Pero fue un hombre fundamental también para el movimiento vecinal, desde este punto de vista hemos hecho la propuesta de que una zona pública de Sánchez Morate lleve su nombre. Es un homenaje muy pequeño para alguien que ha dejado una huella tan honda. Yo sólo añadiría: Gracias por habernos dejado conocer”.

Gregorio Gordo (IU): *Sólo puede añadir: “Gracias por habernos dejado conocer”*

Antonio Alonso (PSOE): *“Se va un hombre prudente, dialogante y firme en sus convicciones”*



Máximo Barco siempre estuvo a la cabeza en las manifestaciones por el empleo.

El pleno pide la construcción del Centro Internacional de Transportes en el Culebro

L Pleno ha aprobado, por unanimidad, solicitar a la Consejería de Economía y Empleo de la Comunidad de Madrid, que determine junto con el Ayuntamiento, los terrenos más idóneos para instalar un Centro Internacional de Transportes en la zona del Arroyo Culebro. Asimismo, se solicita que se adopten las medidas necesarias para hacer posible este proyecto de gran importancia para la actividad económica del municipio. Esta iniciativa ya fue estudiada en su día por el Ayuntamiento para llevarla a cabo en el Polígono de San Marcos. *2*

Piden doscientos millones para acondicionar el Recinto Ferial

H a sido aprobada por unanimidad una proposición del Concejal de Urbanismo mediante la cual se solicita una subvención a la Comunidad de Madrid para acondicionar y urbanizar el Recinto Ferial de Muestras Industriales y Fiestas Patronales. Esta subvención se elevaría a 200 millones de pesetas. Esta subvención iría con cargo, o bien al programa de Fomento del Desarrollo Local o a alguna otra línea de subvención de la CAM.

Este proyecto ha formado parte de negociaciones mantenidas entre el Alcalde y el Consejero de Economía y Empleo, que han estado de acuerdo en la necesidad de impulsar este proyecto con el fin de dar cobertura suficiente para la realización de futuras ediciones de la Feria de Muestras de carácter industrial y lograr un recinto adecuado para la celebración de Fiestas Patronales.

Este Recinto está en la zona conocida como la Rabia. *2*



HAY SECRETOS QUE MATAN

Apoyo a la campaña de transparencia sobre tráfico de armas

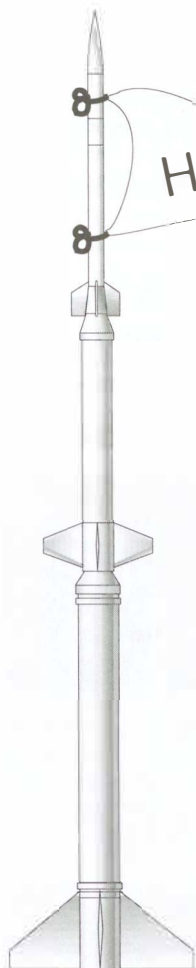
C ON los votos favorables del grupo socialista y del grupo de Izquierda Unida, el Pleno ha aprobado una proposición por la cual se insta al Gobierno a que amplíe, de forma voluntaria la información facilitada anualmente al Registro de Armas Convencionales de Naciones Unidas, incluyendo todo tipo de armamento.

Asimismo se solicita al Gobierno y al Presidente de la Junta Interministerial que regula dichas exportaciones que den publicidad a los datos esenciales de las exportaciones aprobadas por dicha Junta, y con detalle de los países de destino, con objeto de que tanto el Parlamento como las ONGS puedan expresar su opinión, de forma preventiva, sobre si dichas exportaciones pueden contribuir a la violación de los derechos fundamentales. *2*

Esta campaña lleva como lema: "Hay secretos que matan"

Y además...

- Aprobado el convenio de creación del Conservatorio Profesional de Música.
- Solicitada una subvención a la CAM para equipar la nueva sede del Archivo Municipal.
- Aprobado el borrador de convenio con el Club-Escuela de Tenis de Mesa.



Así como el asentamiento en suelo rústico de industrias irregulares

Se exige la adopción de medidas urgentes para erradicar el chabolismo en los límites de Getafe

L Pleno ha aprobado por unanimidad una proposición del Concejal de Urbanismo por la que se solicitará a la Consejería de Política Territorial, la adopción de medidas urgentes para erradicar el chabolismo existente en la zona del límite del término municipal con Villaverde, junto a la M-40.

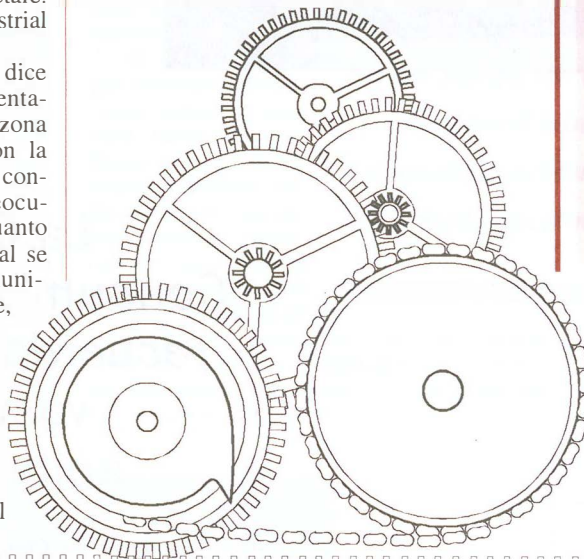
Asimismo, y en esta misma proposición se ha solicitado a la Consejería que tome medidas de control urbanístico sobre los asentamientos industriales irregulares en la zona del límite del término municipal de Madrid con el de Getafe. Concretamente frente al Polígono Industrial de "Los Olivos".

Literalmente la citada proposición dice así: "la proliferación creciente de asentamientos chabolistas en la mencionada zona del término municipal de Madrid, con la carga de marginación social que ello conlleva constituye un serio motivo de preocupación para esta Corporación, por cuanto sus efectos negativos en el orden social se hacen sentir tanto en la zona sur del municipio de Madrid, como en el de Getafe, razones por las que consideramos necesario la implementación de medidas urbanísticas y sociales por parte de los Organismos que ostentan la competencia encaminados a la erradicación de este problema.

En la misma línea manifestamos nuestra preocupación igualmente por el

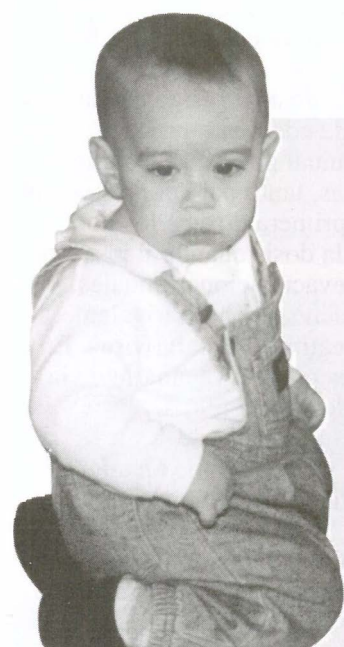
asentamiento irregular de industrias instaladas en suelo rústico junto al límite del Término de Getafe con Villaverde a la altura del Polígono Industrial de "Los Olivos" de Getafe, cuya situación, al parecer de falta de licencias de edificación como de acometidas de saneamiento originan, entre otros problemas, la falta de control de vertidos de aguas residuales, con la incidencia negativa en el medio ambiente".

El chabolismo se sitúa junto a la M-40 en el barrio madrileño de Perales del Río



Y además...

- Rescindido el contrato entre el Ayuntamiento y la empresa Trazos de publicidad exterior para llevar a cabo el arrendamiento de los espacios publicitarios en las instalaciones deportivas municipales.
- Se estudiará la propuesta del Grupo Popular de crear un retén de bomberos en Perales del Río.
- Anulado el acuerdo con el IVIMA por el que se le cedía suelo para que construyera viviendas de protección oficial al haber transcurrido un tiempo sin ejecutar el proyecto.
- Se realizarán obras de mejora en la carretera de San Martín de la Vega a su paso por Perales del Río.



Se solicita a la Comunidad la puesta en marcha urgente de la Escuela Infantil de Perales del Río

L Pleno ha aprobado por unanimidad que se solicite a la Consejería de Educación de la Comunidad de Madrid la puesta en marcha urgente de la Escuela Infantil de Perales del Río.

Como se recordará, esta Escuela Infantil está totalmente concluida a falta de dotarle del profesorado y el mobiliario necesario para su pleno funcionamiento.

El Pleno, con esta resolución, pretende que se puedan realizar las reservas de plaza para el próximo curso escolar 1996/97.



Apanid cumplió 25 años

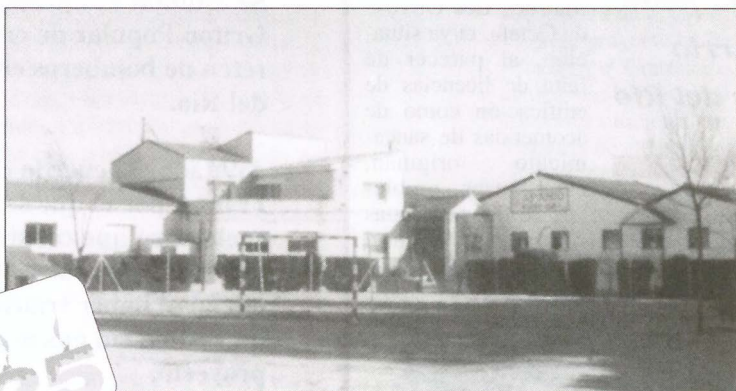
El pasado 19 de abril tuvo lugar la inauguración oficial de los actos conmemorativos del XXV aniversario de Apanid (Asociación de Padres y Amigos de Niños Diferentes).

Esta Asociación nació en 1968, de la iniciativa de un grupo de padres que tenían como común denominador la problemática de un hijo con deficiencia mental que necesitaba todo tipo de servicios: educativos, ocupacionales, rehabilitadores..., en el marco de una angustiada

carencia de recursos. Cuenta con personalidad jurídica desde 1971, está declarada de Utilidad Pública desde 1975 y pertenece al Patronato Municipal de Asistencia Social.

Forman parte de esta Asociación más de 1.000 socios y sus órganos de gobierno lo forman una Asamblea General y una Junta Directiva elegida democráticamente.

La sede de esta Asociación se encuentra en el número 5 de la plaza de Jiménez Díaz. *z*



OMIC talleres

La OMIC organiza talleres informativos para escolares

La Oficina Municipal de Información al Consumidor (OMIC) ha organizado una serie de talleres informativos para los escolares de Getafe. Estos talleres, de tres tipos, están dirigidos a distintas edades. Los talleres son: "prevención de accidentes" para menores de ocho años, "seguridad en los juguetes" y "viajes". Los talleres, de una hora de duración, se desarrollan en grupos en los centros escolares que lo soliciten. *z*

La Confederación de Consumidores y Usuarios recuerda el calendario de vacunaciones de los animales domésticos

La delegación en Getafe de la Confederación Estatal de Consumidores y Usuarios recuerda que la Ley de Protección Animal de la Comunidad de Madrid, establece la vacuna de la rabia como obligatoria para perros y gatos, aunque esta enfermedad fue erradicada hace años de nuestro país.

Así, recuerda, que la primera dosis de esta vacuna debe inocularse a los tres meses de edad para proceder posteriormente y de forma anual a la revacunación. En cuanto al resto de vacunas, tanto para el perro como para el gato se establece la primera dosis a los dos meses de edad y una segunda dosis cuando transcurra un mes de la primera, con revacunaciones anuales. En el caso del perro estas vacunas son: la trivalente, la coronavirus, la laringotraqueatitit y la parvovirus. En el caso del gato es preciso vacunarle de la trivalente y la leucemia felina.

La Confederación Estatal de Consumidores y Usuarios de Getafe atiende al público los miércoles en la Asociación de Vecinos del Sector Tres de 18 a 20 horas y en el mismo horario, los martes en el Centro Cívico de Juan de la Cierva. *z*



La vacuna contra la rabia es obligatoria tanto para los perros como para los gatos

Polígono Industrial Los Angeles

Su rehabilitación, a punto

Tras la firma, el pasado 12 de abril, del convenio de colaboración entre la Comunidad de Madrid, el Ayuntamiento de Getafe y los representantes del citado polígono; se puede afirmar que la rehabilitación de este área industrial es ya una realidad. Alrededor de 148 hectáreas y 254 empresas se verán beneficiadas con la remodelación que se llevará a cabo.

ALBERTO Ruiz Gallardón, Presidente de la Comunidad madrileña; Pedro Castro Vázquez, Alcalde de Getafe, y varios representantes de los empresarios del citado polígono; rubricaban un acuerdo perseguido desde hace tiempo.

Los firmantes acordaron llevar a cabo las obras necesarias para la rehabilitación del polígono industrial "Los Angeles". Asimismo el Ayuntamiento de Getafe y los representantes del polígono, se comprometieron, en un plazo máximo de 3 meses desde la firma del convenio, a presentar una propuesta de modificación del proyecto de urbanización del polígono, que sirva de base para la distribución de los costes.

Sobre la base de los nuevos costes contemplados, se procederá a la revisión del Convenio suscrito con la Consejería de Economía y Empleo, con fecha 28-12-90, para la aplicación del Programa de Rehabilitación Integral de Areas Industriales (PRIAI), para adecuarlo a los nuevos costes y plazos de ejecución.

La firma del convenio contempla la constitución de una Comisión de Seguimiento de la rehabilitación del Polígono, en la que estarán siete miembros en representación de la Comu-

nidad Autónoma, Ayuntamiento y propietarios y empresarios.

PROBLEMAS Y SOLUCIONES

El polígono industrial "Los Angeles" está situado al margen del casco urbano de Getafe, y estrechamente ligado a dos soportes infraestructurales de importancia: la autovía de Andalucía y el ferrocarril Madrid-Alicante.

El soporte urbano que constituye este polígono industrial presenta numerosos problemas de inadecuación funcional, deterioro medio ambiental y de infraestructuras. Destacan de estas últimas un trazado viario mal diseñado, carencias de estructuración jerárquica, vías de escasa dimensión, carencia de aparcamientos, firmes en mal estado, deficiencias en las redes de saneamiento, energía, etc.

Otro problema clave para el futuro de este área es la conexión del gran eje industrial Norte/Sur que se está formando paralelo a la Autovía de Andalucía desde el municipio de Pinto hasta Villaverde.

Las soluciones pasan por resolver los problemas existentes en las infraestructuras básicas. Solucionar problemas de estructura viaria y conectividad, integrando todo el viario en una estructura continua que garantice la accesibilidad y maniobrabilidad, creando plazas de aparcamiento. En concreto, continuando la calle Torneros que enlazaría la vía de servicio paralela a la Autovía con el eje de la calle Carpinteros.

Asimismo sería conveniente cerrar la retícula con la continuación hacia el sur de la calle Torneros. Finalmente se apunta mejorar la calidad medioambiental del polígono, dotándole de zonas verdes, señalización y mobiliario urbano.

En un plazo de tres meses se presentará una propuesta de modificación del proyecto de urbanización del polígono

de la calle Torneros. Finalmente se apunta mejorar la calidad medioambiental del polígono, dotándole de zonas verdes, señalización y mobiliario urbano.



Alberto Ruiz Gallardón y Pedro Castro junto a un representante de los empresarios del Polígono de los Angeles.

Descontento en la zona sur por el plan de inversiones de la Comunidad de Madrid

El miércoles, 10 de abril, el consejero de Medio Ambiente y Desarrollo Regional, Carlos Mayor Oreja, presentó el denominado Plan Regional de Inversiones y Servicios de Madrid (PRISMA). A este acto de presentación no asistieron, en señal de protesta, los Alcaldes de los municipios de la zona sur. El Alcalde de Getafe, Pedro Castro, aseguró que este plan de inversiones es insolidario con los municipios del sur, ya que reciben cuatro veces menos que los de la zona norte, como Majadahonda.

El Plan Regional de Inversiones presentado por el Partido Popular va a repartir 60.000 millones de pesetas en los próximos cuatro años entre los 178 municipios que componen la región a excepción de Madrid capital. La Comunidad se reserva, no obstante, un 20% del presupuesto total para repartirlo, en su momento, sin criterios explicados.

La zona sur de la Comunidad de Madrid está poblada por un millón de habitantes de los municipios de Leganés, Fuenlabrada, Parla, Móstoles, Alcorcón y Getafe. Todos ellos, a excepción de Parla que va a recibir 14.153 pesetas por habitante, van a recibir 11.324 pesetas por habitante.

A juicio de los Alcaldes de la zona sur, el criterio de reparto del PRISMA les perjudica gravemente. Pedro Castro afirma que sólo pide que le traten igual que a los demás. "Cuando co-

noces el Plan parece que los vecinos de la zona norte hubieran nacido en el Portal de Belén".

Los regidores de la zona sur piden al Gobierno Regional que incluya el facto de renta per cápita como elemento corrector, "no podemos consentir que vecinos de Majadahonda, por ejemplo, con un alto nivel de renta, reciban casi el doble que los vecinos de estos municipios".

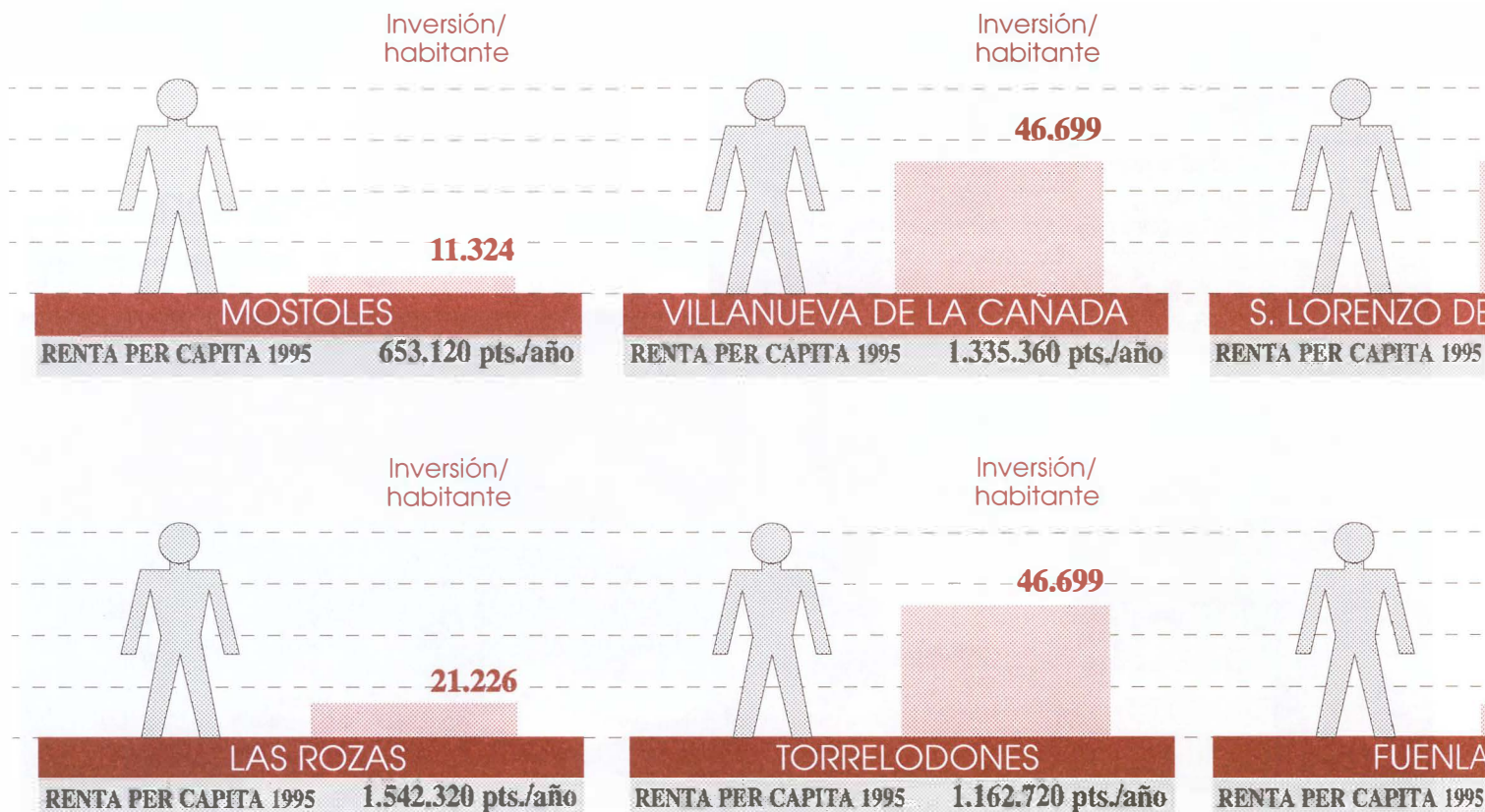
Alcaldes de la zona sur: "No podemos consentir que municipios como Majadahonda, con un alto nivel de renta, reciban casi el doble de inversiones que cualquier municipio de la zona sur"

LA CONSEJERIA RESPONDE

Por su parte, la Viceconsejera de Desarrollo Regional y Medio Ambiente, Silvia Ensenat, ha asegurado a distintos medios informativos que aún no es un plan aprobado. "Se ha presentado el programa a los Alcaldes para que lo conozcan y buscando siempre el acuerdo total, aunque yo creo que no va a haber modificaciones por presiones de Alcaldes determinados. El plan es igual para todos".

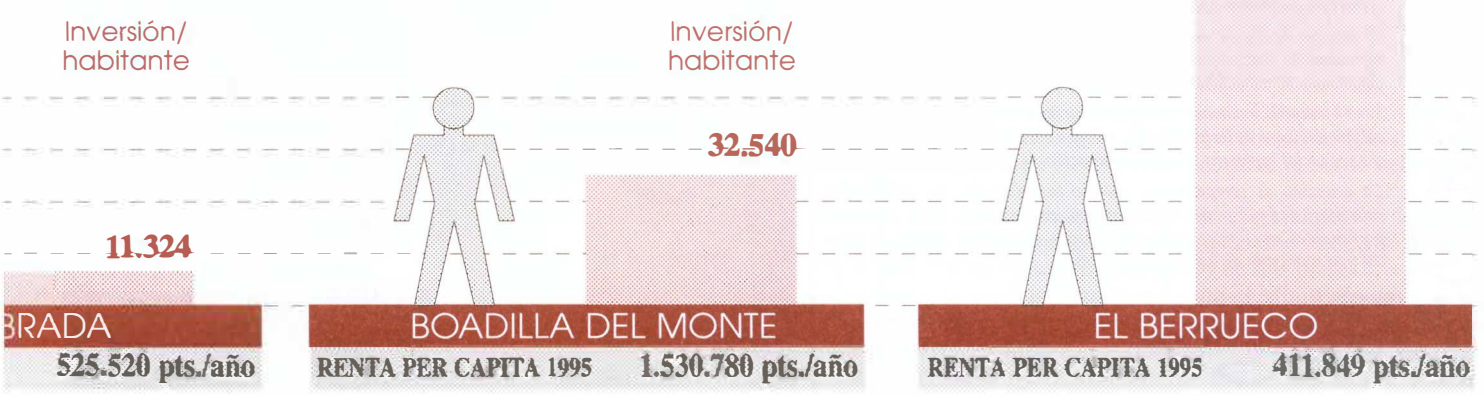
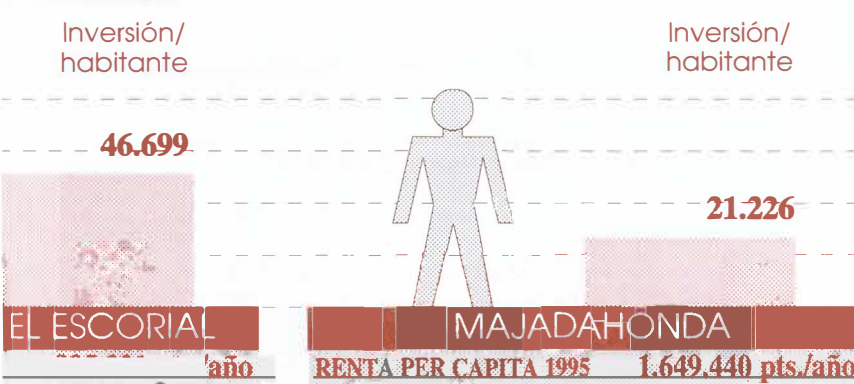
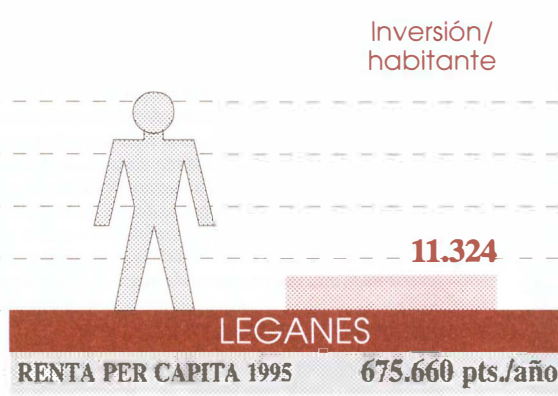
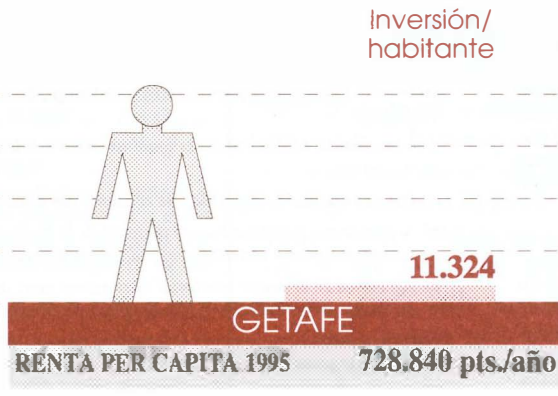
Localidad	Nº habitantes	Re per c 9
Alcalá de Henares	164.140	75
Alcobendas	82.317	1.18
Alcorcón	140.539	78
El Berrueco	288	41
Boadilla del Monte	17.414	1.53
Ciempozuelos	11.315	54
Colmenar Viejo	26.059	1.49
Coslada	78.384	71
Fuenlabrada	155.168	52
Galapagar	11.974	1.14
Getafe	142.231	72
Leganés	175.952	67
Majadahonda	35.900	1.64
Móstoles	196.023	65
Parla	71.125	49
Pinto	23.643	72
Pozuelo de Alarcón	53.339	1.79
Las Rozas	41.566	1.54
San Agustín de Guadalix	3.817	1.01
San Lorenzo de El Escorial	9.534	90
San Martín de la Vega	7.334	51
San Sebastián de los Reyes	55.534	88
Torreldones	8.553	1.16
Villanueva de la Cañada	5.236	1.33
Villarejo de Salvanés	5.101	51

12



GRAFICOS COMPARATIVOS DE INVERSIONES Y SERVICIOS PROPUESTOS POR LA COMUNIDAD DE MADRID

Inv./Hab.	Inv./Hab.
940	11.324
780	14.153
244	11.324
849	411.792
780	32.540
120	32.540
480	21.226
000	14.153
520	11.324
000	32.540
840	11.324
660	11.324
440	21.226
120	11.324
880	14.153
630	21.226
040	14.153
320	21.226
317	65.101
321	46.699
680	46.699
221	14.153
720	46.699
360	46.699
840	46.699



M

La mayor preocupación en los últimos tiempos es la imagen que a la opinión pública llega de los Ayuntamientos de un constante lamento por el impago de las cantidades que se nos adeudan por la Comunidad Autónoma de la Comunidad de Madrid, así que parezca que nuestra presencia es simplemente institucional, la de un Ente en permanente forcejeo económico pidiendo más dinero, discutiendo tan sólo las consignaciones presupuestarias o los fondos de cooperación de las distintas administraciones.

Y es tal mi preocupación porque esa impresión que constantemente se transmite es rotundamente falsa. La situación económica de la Administración Local es grave, a decir verdad, no es la causa sino uno de los efectos del auténtico problema de fondo que parte de la indefinición del papel de los Ayuntamientos, así como el olvido que han mantenido el Poder Legislativo y Político hacia el Poder Local, preocupados solamente por estructurar al Poder Autónomo e interrumpiendo así el natural proceso descentralizador y democratizador que la Constitución Española prevee. Hemos vivido la "Hora de las Autonomías" y creo que ha llegado el momento de cambiar el reloj y comenzar la "Hora de los Ayuntamientos".

La descentralización del Estado no se agota ni se termina en las Comunidades Autónomas de tal forma que el segundo componente, el democratizador, además del territorial, se quede interrumpido en las Autonomías.

La democratización del Estado y también de la sociedad debe continuar su camino hacia el escalón siguiente, el Local, en su acercamiento último al propio ciudadano.

Administración Central, Administración Autónoma y Administración Local son tres partes de un todo, y tras la autonómica, etapa de instauración y desarrollo, tiene que venir necesariamente la municipal para así poder completar, después del territorial, el segundo componente de nuestro proceso constituyente, que es el democratizador, facilitando la descentralización hacia los Ayuntamientos, y acercando más el control y la participación de los ciudadanos en la toma de decisiones.

Esta profundización de la democracia local significa llevar hasta el final el régimen de libertades, enraizar los derechos y deberes de todos los ciudadanos. Porque la igualdad no es incompatible con la libertad de cada individuo, por la cual nadie es menos libre por tener menos riqueza, educación o amparo ante la enfermedad. De esta forma, el principio de libertad implica el principio de igualdad, que cada cual sea tan libre como el que más, significa también la igualdad entre las personas.

En los últimos años, los Ayuntamientos hemos asumido un papel importante en la mejora de la calidad de vida experimentada por los españoles, que sin competencias y sin las correspondientes transferencias económicas, cubrimos carencias y sin discutir a qué administración corresponden. Claros ejemplos son:

- La universalización de la enseñanza sería imposible sin la aportación permanente para la construcción de Colegios e Institutos, el mantenimiento y dotación de todos los colegios de E.G.B. o el reciclaje de adultos.

Porque la atención a la salud no sería completa, sin centros de planificación familiar, de disminuidos psíquicos, atención a drogodependientes o rehabilitación.

Porque la política de vivienda hubiera sido inviable sin los Planes Generales de Urbanización y la cesión de terrenos a la Administración.

El trabajo de los Servicios Sociales Locales son la esperanza de una infinidad de ciudadanos en su doble faceta de ayuda e integración. Centros de Tercera Edad, Instalaciones deportivas, culturales, etc.

Si en cualquier momento los Ayuntamientos se limitasen a cumplir su obligación legal de limpiar calles, recoger basuras, reponer alumbrados, el caos social representaría la paralización de la vida ciudadana.

La asunción de competencias, incluso la aplicación del principio de subsidiariedad por parte de las Corporaciones Locales, no es solamente profundizar en el proceso democratizador, es también mejorar la eficacia y la economía de los servicios públicos.

La hora de la verdad

DESDE MI PUESTO

Hoy nos encontramos ante el primer gran reto del Gobierno Regional de Madrid y por ende del Presidente de la Comunidad, con la puesta en escena del Programa Regional de Inversiones y Servicios de Madrid: PRISMA.

La Comunidad de Madrid no es igual ni en las condiciones territoriales ni sociales:

- a) No tiene la misma capacidad de consumo por hogar y familia.
- b) Si atendemos a la distribución personal de la renta nos encontramos de nuevo con una sociedad profundamente desigual.
- c) No tienen en el marco territorial ni el mismo nivel de servicios ni de infraestructuras (ni siquiera las mismas condiciones naturales).

Esta desigualdad que caracteriza a nuestra sociedad debe seguir siendo combatida a través de una política de redistribución solidaria con proyectos de cohesión social del conjunto de la C.A.M.

El primer proyecto de Cooperación que presenta el actual Gobierno de la Comunidad de Madrid, PRISMA, que consiste en un Plan de Inversiones en Infraestructuras y Servicios dotacionales, conjuntamente entre Comunidad y Ayuntamientos, no resuelve los problemas de desigualdad existentes en nuestro territorio, más bien al contrario, de aprobarse definitivamente, este proyecto tiende a separar más la brecha de las diferencias sociales, dándose la paradoja de que dos ciudadanos de la misma Comunidad de Madrid al hacerse el reparto por habitante sin elementos totales de corrección, un ciudadano de la Zona Norte, por ejemplo de Villanueva de la Cañada, con una renta per cápita de 1.400.000 pesetas por habitante, recibirá del Gobierno de la C.A.M. 46.699 pesetas, mientras que uno de la Zona Sur, de Fuenlabrada, Leganés o Getafe, con rentas per cápita que oscilan las 750.000 pesetas recibirá 11.324 pesetas, sin tenerse nada más que en cuenta el criterio de índice de población.

Por lo tanto, retorno al título del inicio "LA HORA DE LA VERDAD".

¿Está el Gobierno del Sr. Ruiz Gallardón dispuesto a eliminar los elementos que hacen insolidario el proyecto "PRISMA"?

- a) ¿Por qué no se han tenido en cuenta criterios de reparto adicionales al de población, como pueden ser los índices de desempleo en los municipios, o lo que es mucho más importante, el criterio de renta por habitante y año?
- b) ¿Qué inversiones financiará la Comunidad de Madrid en su parte correspondiente con subvenciones de los fondos europeos, en cifras netas?
- c) ¿Por qué no se han tenido en cuenta las prioridades municipales a la hora de determinar las cantidades a invertir?
- d) ¿Por qué los servicios no se prestan desde el principio de solidaridad y eficacia?
- e) ¿Por qué los Ayuntamientos participamos con el 40% en la aportación económica?

Debemos entender que al ser una Comunidad uniprovincial no tenemos Diputación, y por ello los Ayuntamientos son los únicos interlocutores de la Comunidad, lo que hace de la misma una necesidad de políticas con vocación municipalista.

Espero y deseo que este primer gran proyecto sea la consecuencia del diálogo y por consiguiente del Gobierno de la Comunidad de Madrid y de los Ayuntamientos para beneficio del conjunto de los ciudadanos. Si no fuesen capaces de superar el actual proyecto, los grandes perdedores no serían el Gobierno de la Comunidad de Madrid ni el de los Ayuntamientos, si no los ciudadanos de la Comunidad, aunque es verdad que unos más que otros.



Pedro Castro Vázquez
ALCALDE DE GETAFE

Hemos vivido la "Hora de las Autonomías" y creo que ha llegado el momento de cambiar el reloj y comenzar la "Hora de los Ayuntamientos".

Abierto el plazo de solicitud de plaza para todos los centros educativos

Ha abierto el plazo de presentación de solicitudes de admisión en los Centros Públicos y Concertados de Educación Infantil, Primaria y Secundaria de Getafe para el Curso Escolar 1996/97. Este plazo se abre el 24 de abril y finaliza el 15 de mayo.

Podrán solicitar plaza todos los alumnos y alumnas que acceden por primera vez a estos centros y todos los alumnos y alumnas que deseen cambiar de centro en cualquiera de los niveles educativos.

La recogida de instancias se podrá realizar en el Centro donde se solicita la plaza, en su horario lectivo o en el Servicio de Información del Ayuntamiento de Getafe, calle Ramón y Cajal, 22.

La entrega de instancias se realizará exclusivamente en el Centro donde se solicita la plaza, en horario lectivo.

Si el número de solicitudes es superior al de plazas vacantes se procederá a su baremación con arreglo a los siguientes criterios: proximidad del domicilio, rentas anuales de la unidad familiar, existencia de hermanos matriculados en el Centro durante el Curso 1996/97, y que el solicitante presente algún tipo de minusvalía física, psíquica y sensorial.

La solicitud debe ir acompañada de la fotocopia del libro de familia, de una acreditación de la proximidad del domicilio, certificado de empadronamiento, fotocopia de la declaración de la renta de 1994 y certificado del Inerso en caso de alumnos con minusvalías.

El 6 de mayo finaliza el plazo para presentar solicitudes en las escuelas infantiles

El próximo 6 de mayo finaliza el plazo de presentación de solicitudes para las Escuelas Infantiles de Getafe. Las Escuelas Infantiles son: "Casa de los Niños", en la Avenida de los Angeles, 24; "El Prado", en la calle Murillo, s/n.; "Mafalda", en la Avenida Arcas del Agua, s/n., y "Cascañueces", en la calle Arquitectos, s/n.

Las listas provisionales de niños y niñas admitidos se expondrán el 24 de mayo; la lista definitiva el 10 de junio y la formalización de la matrícula se realiza del 20 de junio al 7 de julio.

La Escuela de Idiomas abre el plazo de preinscripción

A Escuela Oficial de Idiomas de Getafe abre el plazo de presentación de preinscripciones para el curso 1996/97. Este plazo abarca del 24 de abril al 17 de mayo.

Se podrán cursar alemán, francés e inglés. El horario de Secretaría es de lunes a viernes, de 9 a 13 horas y de 16 a 20 horas, y las clases se impartirán: de 9 a 13 horas, francés e inglés, y de 16 a 20 horas, alemán, francés e inglés.

La Escuela Oficial de Idiomas está situada en la calle Hospital de San José, 22, en el antiguo colegio público José Barrilero.

El plazo finaliza el 15 de mayo



La Directora General del Ministerio de Educación visitó las obras del Conservatorio Profesional de Música

ARMEN Maestro, Directora General de Enseñanzas Especiales del Ministerio de Educación visitó el pasado las obras del Conservatorio Profesional de Música que se está construyendo en Getafe, concretamente el barrio del Sector Tres.

En la actualidad se está ejecutando el cerramiento y la cubierta del edificio. El presupuesto de la segunda fase es de 180 millones y el plazo de ejecución finaliza dentro de seis meses.

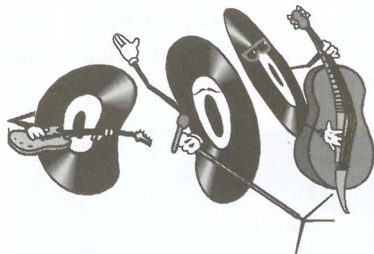
Según el convenio establecido con el Ministerio de Educación, la nave central y el ala izquierda de este edificio se destinará a Conservatorio y el ala derecha a otros usos de enseñanzas artísticas y danzas.

ALHONDIGA

Presentación del compact disc ganador del IV Certamen ¿Y tú qué tocas?

El próximo 27 de abril, a las 20,30 horas en el Salón de Actos del Centro Cívico de la Alhóndiga tendrá lugar la presentación del compact disc ganador del IV Certamen ¿Y tú qué tocas?

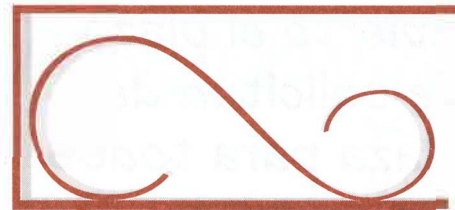
En el acto, al que asistirá el Alcalde, Pedro Castro, tendrán lugar las actuaciones de los grupos locales, Última hora, La Alianza, Por Narices, The Crown y Tendencia 69. *z*



Exposición de pintura de María Luisa Vecina

Dentro de la Red de Arte Joven de Getafe, la pintora María Luisa Vecina expone sus obras de pintura en la Sala Tryple Rock (Felipe Calleja, 9) del 8 al 29 de mayo.

Todas las personas que estén interesadas en contemplar esta exposición pueden pasar por allí de 20,30 horas a 2 de la madrugada salvo los lunes. *z*



CONSEJO DE BARRIO

Juan de la Cierva

El próximo 29 de abril, a las 19 horas, se celebrará en el Centro Cívico Juan de la Cierva la sesión ordinaria del Consejo de Barrio.

El orden del día es el siguiente:

- Lectura y aprobación, si procede, del acta de la sesión anterior.
- Correspondencia de la Presidencia.
- Informe de Tráfico y Transportes.
- Orden del día del próximo Consejo.
- Ruegos y preguntas. *z*

CENTRO

16

Exposición de fotografía de Angel Ruiz Zazo

En el café El Violín situado en la calle Velasco, 10, tendrá lugar del 9 de mayo al 5 de junio la exposición de fotografía de Angel Ruiz Zazo, "Foto(es)cultura". Esta exposición se sitúa dentro de la Red de Arte Joven en Getafe.

El horario para contemplar esta exposición es de 19 a 24 horas, salvo los miércoles.

En este mismo café tendrá lugar un recital de poesía a cargo de Iñiqui Cano, el 9 de mayo a las 21 horas. *z*

Exposición de pintura de Fernando Cortés

En el Ateneo Cultural Primero de Mayo, que está situado en la calle San José de Calasanz, 22, se expondrán las obras de un pintor, Fernando Cortés Pablo, del 6 al 17 de mayo.

Esta exposición, enmarcada dentro de la Red de Arte Joven de Getafe, se puede contemplar todos los días laborables de 17 a 20 horas. *z*



CUESTACION

4 de mayo de 1996

MESAS

Centro Comercial Sector III

Calle Madrid (esquina calle San Sebastián)

Pza. General Palacio

Avda. Aragón (esquina Avda. de los Angeles)

Centro Comercial Getafe 2 (Margaritas)

Calle Toledo (Parque San Isidro)

Hospital Universitario

ASOCIACION ESPAÑOLA CONTRA EL CANCER

¡¡ todos a colaborar!!

Organizadas por los estudiantes de la Universidad Carlos III y la Fundación Gregorio Ordóñez de San Sebastián

Jornadas sobre la realidad del País Vasco en Getafe

Los pasados días 9, 10, 11 y 12 de abril se celebraron en la Universidad Carlos III unas jornadas sobre "El País Vasco: Debates sobre una realidad"; constituyendo un foro de debate sobre la realidad cotidiana en Euskadi. Asistieron políticos, catedráticos, representantes de la Asociación de Víctimas del Terrorismo, Jóvenes contra la Intolerancia y Denon Artean. La cita contó con las intervenciones de Ana Iríbar, viuda del asesinado Gregorio Ordóñez, Jaime Mayor Oreja y Txiki Benegas.

TOS tres ejes sobre los que giraron las jornadas fueron la convivencia en el País Vasco, Historia del Problema Vasco y La Iglesia en Euskadi y su influencia social. La jornada de cierre consistió en una mesa redonda para debatir y buscar soluciones a la problemática que sufre esta comunidad.

Esta jornada de cierre contó con la presencia de Ana Iríbar, viuda de Gregorio Ordóñez y presidenta de la Fundación del mismo nombre; Txiki Benegas, Presidente del PSOE-EE; Carlos Garaicoechea, líder de Eusko Alkartasuna; Jaime Mayor Oreja, Presidente del Partido Popular en el País Vasco; Cristina Ubani, de Denon Artean, y un repre-

sentante de la Asociación de Víctimas del Terrorismo.

Ana Iríbar afirmó que "contra el terrorismo la solución está en trabajar unidos y aparcar otros temas de menor importancia". Txiki Benegas reconoció "que la negociación con ETA fue un error que no debe repetirse", añadiendo que "para haber una solución


haber paz y, por tanto, un cese total y definitivo de la violencia".

Ana Iríbar, Txiki Benegas, Jaime Mayor Oreja y Carlos Garaicoechea, abundaron en la problemática del País Vasco

Carlos Garaicoechea, líder de Eusko Alkartasuna, afirmó "que en todas partes donde ha habido terrorismo se dijo primero que de negociar nada y luego se terminó negociando", para enfatizar

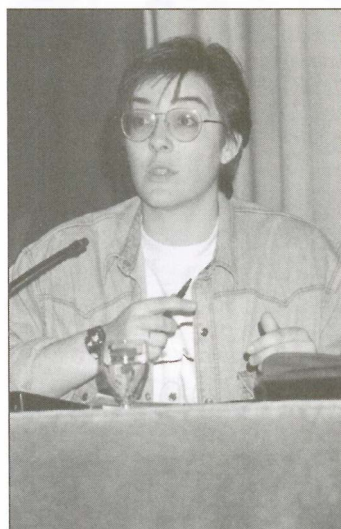
en el sentido "de que hay que hablar menos y hacer lo que hay que hacer". Jaime Mayor Oreja, Presidente del PP en Euskadi, incidió en que no existen atajos legales o ilegales, para erradicar a la banda armada y que sólo el mantenimiento de una política "seria, creíble y sólida" permitirá recuperar la paz al pueblo vasco.

Catedráticos, sociólogos, políticos y alumnos debatieron a lo largo de cuatro días la complejidad de los problemas del País Vasco, destacando la presencia de personalidades que viven a diario en una sociedad con caracteres diferentes, pero que por encima de todo desea acabar con la lacra del terrorismo.

El esfuerzo de la Agrupación Popular Estudiantil de la Universidad Carlos III y la Fundación Gregorio Ordóñez de San Sebastián, hicieron posible unas jornadas que acercaron la problemática del País Vasco al recinto universitario de la Carlos III. 



Carlos Garaicoechea y Ana Iríbar.



Cristina Ubani, de Denon Artean.

Jaime Mayor Oreja y Txiki Benegas.



Difusión cultural de las Casas Regionales

La Delegación de Cultura y las Casas Regionales de Getafe tienen previsto para próximas fechas, los siguientes actos, dentro de lo que se denomina "Muestras Locales":

Casa de Andalucía

- 27 de abril. Concierto de la Banda Municipal. 20 horas.

- 10 de mayo. Concierto de los grupos de rock "5ª República" y "Los Benditos". 22 horas.

- 18 de mayo. Actuación del grupo de danza contemporánea del Centro Municipal de Cultura, junto con el grupo de percusión de Conservatorio, Percutafe. 22 horas.

- 19 de mayo. Representación del taller municipal

de teatro Albaquías Adultos, con la obra de Alfonso Paso, "Las que tienen que alternar". 20 horas.

- 8 de junio. Grupo de Teatro Malakatú de la Casa de Andalucía. Estreno de su último montaje. 20 horas.

Casa de Extremadura

- 18 de mayo. Representación teatral del taller municipal de teatro Albaquías Adultos, con la obra de Alfonso Paso, "Las que

tienen que servir". 20,30 horas.

- 8 de junio. Actuación del ballet de Luis Rufo con "Historia de la Danza". 20,30 horas.

Casa de Castilla-La Mancha

- 19 de mayo. Concierto de Amauta Folk. 20 horas.

- 29 de junio. Representación de teatro para niños a cargo de la compañía Vengavá. 13 horas. *z*

Visitas culturales

El Grupo de Excursiones y Visitas Culturales del Centro Cívico Alhóndiga, tiene previsto para finales de abril y durante el mes de mayo, las siguientes actividades:

Abril:

- Sábado, 27. Espectáculo de Humor: "Cegada de Amor", a cargo del grupo La Cubana. Teatro Lope de Vega. Precio: 3.000 ptas.

Mayo:

- Jueves, 9. Mañana. Museo de Artes y Tradiciones Populares. Precio: 500 ptas. Incluye guía.

- Sábado, 18. Día completo. Hoces del Río Duratón/Sepúlveda (Segovia). Precio: 1.000 ptas. No incluye comida.

- Miércoles, 29. Tarde. Teatro: "¿Y ahora qué?", con Carlos Larrañaga. Precio: 2.500 ptas. Teatro Reina Victoria.

Para más información dirigirse al Centro Cívico Alhóndiga, los martes, de 10,30 a 12 horas. Sala 16. *z*



18

Universidad Carlos III

I Ciclo de Cantautores Jóvenes

La Delegación de Alumnos de la Universidad Carlos III, celebra desde el pasado 15 de abril el I Ciclo de Cantautores Jóvenes. En él actúan cantautores de muy diversos estilos. Algunos ya tienen discografía editada, otros no; pero todos son jóvenes con un mensaje para transmitir a los jóvenes.

El programa de actuaciones lo conforman:

- 29 de abril. Luis Felipe Barrio y Matías Avalos. Aula Magna, 17,30 horas.

- 30 de abril. Luis Medina y Almudena Aguirre con Mario Soriano. Aula Magna, 17,30 horas.

- 6 de mayo. Tontxu Ipiña y Carlos Manzanares. Salón de Grados, 17,30 horas.

Las actuaciones son gratuitas y, lo que se pretende es que el mayor número de personas pueda conocer una música alternativa a la que habitualmente tienen acceso. *z*



La cultura en Getafe

De la red local de difusión cultural al circuito de la Comunidad de Madrid para grupos aficionados

Nuestra ciudad es pionera en el desarrollo de iniciativas que más tarde van siendo asumidas por otros municipios. En el terreno cultural hay muchos ejemplos, como el de las compañías concertadas, las campañas escolares o el fluir entre la red local de difusión y el circuito de la Comunidad de Madrid para grupos aficionados.

OS antecedentes de la Red Local se remontan a 1983. Ese año nació en el Centro Municipal el primer Certamen de Teatro Aficionado de la Comunidad de Madrid. Tras varias ediciones, que contaron con la participación de decenas de grupos de toda la Comunidad, el certamen dio paso a la denominada "Muestra Local de Teatro", una cita anual que convocaba sólo a los grupos locales. Pronto aquella única cita quedaría superada por el fuerte dinamismo cultural que, hacia 1993, emprendería nuestro municipio.

Por esas fechas se produjo un importante giro en el tratamiento que el área de difusión cultural de la Concejalía de Cultura venía dando a los grupos locales. Se les reconoció como elemento básico y genuino de participación ciudadana, estableciéndose como objetivo prioritario la búsqueda de nuevas fórmulas para su viabilidad y desarrollo.

Así nacieron las muestras anuales de danza, teatro y música, los programas trimestrales de difusión en los Centros Cívicos y Casas Regionales, la inclusión de grupos locales en prácticamente todos los programas de difusión: Música Sacra, Santa Cecilia, Festival de Teatro Clásico, etc.

Simultáneamente se ha ampliado la cantidad y la calidad de los espacios disponibles, surgiendo una auténtica red de escenarios, o dicho más técnicamente, una "red local de difusión", donde más de cincuenta grupos y asociaciones locales vienen realizando actividades a lo largo de todo el año.


En esa red incluimos todos aquellos centros socioculturales y educativos que cuentan con unas mínimas condiciones técnicas: Centros Cívicos, Casas Regionales, colegios, institutos, centros de la tercera edad, salas y locales privados, CMC, Hospitalillo, Conservatorio, Iglesias, calles y plazas.

Lo que se ha conseguido con esta iniciativa es que cualquier colectivo cultural, exista o esté por nacer, pueda disponer en su propia ciudad de todo lo necesario para tener asegurada la difusión de su producción en unas condiciones que garanticen la dignidad de su trabajo y su receptividad social.

El futuro pasa por acometer, en un plazo corto, la creación de lo que podríamos denominar "circuito de la Comunidad de Madrid para grupos aficionados". En esencia consistirá en un intercambio entre municipios. Los objetivos fundamentales de este circuito serían dar a

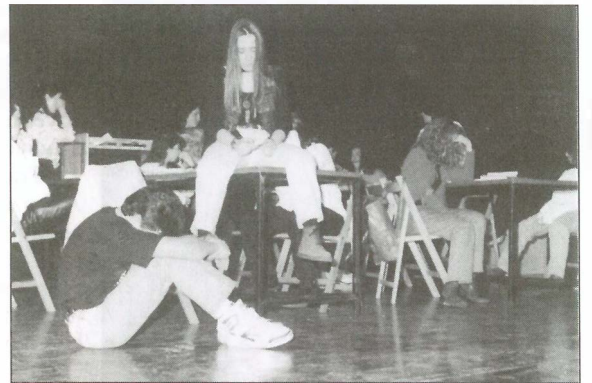
conocer y difundir las creaciones culturales de mayor calidad de los grupos vocacionales, ser un incentivo para la mejora de los propios grupos y servir de canal de acercamiento entre los ciudadanos de la Comunidad.

Esto significaría para Getafe contar con una programación más estable y completa

en la red local de difusión, gracias a las ofertas provenientes de otras ciudades de la Comunidad, mientras que los mejores grupos getafenses verían hecho realidad uno de sus mayores anhelos: trabajar en otras localidades y darse a conocer a nuevos públicos. 

La red local de difusión cuenta con más de 50 grupos y asociaciones locales

Los grupos locales tienen la oportunidad de dar a conocer su trabajo en toda la Comunidad.



IV Muestra de Artesanía Local. Una convocatoria original



DESDE el 26 de abril hasta el 4 de mayo, esta IV Muestra de Artesanía Popular, es una invitación a todos los que sienten interés por las artes populares. Música, exposiciones, talleres en vivo, demostraciones, muestra y venta de artesanía, son las ofertas que se pueden encontrar.

Todo lo citado en el programa se puede ver y oír en el Hospitalillo de San José. La música será a partir de las 21,30 horas, por 500 ptas., en el patio del Hospitalillo. Allí estará Malangosto (Pasacalles), a las 18,30 el 26 de abril. Sementeira (27 de abril). Amauta Folk (28 de abril). Ara de Madrid, Goyescas (1 de mayo). Antonio Lagar, Zarzuela (2 de mayo). Tomatito y su grupo (4 de mayo).

Exposiciones. Del 26 de abril al 4 de mayo. La inauguración será el día 26 de abril a las 18,30 horas.

Talleres en vivo y demostraciones. Los días 29 y 30 de abril. Entre las 18,00 y las 20,00 horas.

Muestra y Venta de Artesanía. Del 1 al 4 de mayo. Entre 18,00 y 20,00 horas. 



Los alumnos asistentes a las Jornadas de Orientación aclaran su futuro profesional y universitario.

Se celebran las VII Jornadas de Orientación Universitaria

DURANTE la semana del 22 al 26 de abril, están teniendo lugar las VII Jornadas de Orientación Universitaria, que se celebran de manera itinerante por los Centros de Enseñanzas Medias del municipio.

El Servicio de Información Juvenil con la colaboración de la Dirección General de Universidades, la Universidad Carlos III, la Universidad Politécnica y otras áreas municipales, organizan esta semana de charlas y coloquios dirigidos a ofrecer la información que los alumnos de últimos cursos necesitan antes de continuar con los estudios superiores.

La presencia de representantes de las Universidades en estas jornadas favorece el contacto de estudiantes de Enseñanzas Medias con el mundo universitario y, las universidades pueden recoger las dudas y opiniones que sobre ellas tienen los futuros universitarios.

Este año la oferta educativa ha aumentado, como en el caso de los Módulos Profesionales, por lo que la información que se expone es de especial interés para quienes aún no sepan muy bien cómo continuar su información. También se tratará el tema de acceso al mundo laboral. *z*

El nuevo compact disc recoge la música de los ganadores de la pasada edición.



Nuevo compact disc: ¿Y tú qué tocas?, Getafe 95

EL sábado 27 de abril, a las 20,30 horas, en el Centro Cívico Alhóndiga, tendrá lugar la presentación del C.D. ¿Y tú qué tocas?, Getafe 95.

El disco es el resultado del IV Certamen de Música Joven, que proponía entre sus premios la grabación de temas de los grupos finalistas y del ganador del concurso.

El acto será presentado por el Alcalde, Pedro Castro, y por el Concejal de Juventud y Deportes, Santos Vázquez Rabaz; asistiendo además los grupos musicales, asociaciones juveniles y gentes relacionadas con el mundo de la música.

Tras la entrega del compact, darán comienzo las actuaciones de los grupos La Alianza, Por Narices, The Crown y Tendencia 69, finalistas de la pasada edición, además de Ultima Hora, grupo ganador.

Con esta iniciativa se pretende promocionar y dar a conocer a nuestros jóvenes músicos. Todas las personas interesadas en ir a la entrega y posterior concierto, sólo tendrán que acercarse al Centro Cívico Alhóndiga, donde podrán disfrutar de una buena velada con los grupos getafenses. *z*

IV Muestra de Blues-Jazz Villa de Getafe

Los amigos de Leo Fender traen blues "guapo" a Getafe.



LA IV Muestra de Blues-Jazz, que ha cubierto algunas de sus jornadas en pasados días de abril, cerrará este año con la actuación en el Hospitalillo de San José, si la lluvia lo permite, de Naco Goñi, Blues Band y Malcom Skarpa Band. De no ser en el Hospitalillo, la actuación se llevará a cabo en el Centro Municipal de Cultura. El concierto tendrá lugar a las 21 horas.

La organización de esta muestra ha corrido, como en ocasiones anteriores, a cargo de la Asociación Cultural Club de Amigos de Leo Fender. La colaboración ha sido posible gracias al Ayuntamiento de Getafe, Festimad, Radio 3, Tele Getafe, la Universidad Carlos III -Residencia de Estudiantes Fernando de los Ríos- y Madrid Rock. La entrada para asistir a este concierto costará 1.000 ptas. *z*

Programación de la Delegación de Juventud y Deportes

Dentro de lo que se denominan Fiestas Patronales, la Delegación de Juventud y Deportes del Ayuntamiento de Getafe, ha preparado un extenso calendario, del que en esta página damos el anticipo de lo más inminente en el tiempo.

— VII Maratón Fotográfico Getafe 96. “Sé Joven Haciendo Fotos”.

Será el día 11 de mayo y estará abierto a todas las personas que lo deseen.


Las inscripciones se pueden hacer desde el 6 al 10 de mayo, en la Casa de la Juventud, c/ Guadalajara, 1. Tel. 682 14 60, con una cuota de 1.000 ptas. Habrá premios de 25.000, 15.000 y 10.000 ptas., más cinco accésits de 5.000 ptas.

El día 11, a las 11 de la mañana, en la Casa de la Juventud, se entregarán carretes de 24 exposiciones a los participantes, que desde esa hora hasta las 23 horas podrán hacer fotos libres. La entrega de premios se realizará el día 24 de mayo, a las 20 horas, en la Casa de la Juventud, coincidiendo con la inauguración de una exposición representativa de los trabajos realizados.

— XVI Fiesta de la Bicicleta.

Se llevará a cabo el día 12 de mayo, siendo una de las actividades con más arraigo y más participación popular de las que se desarrollan en nuestro municipio.

El evento, patrocinado por Ibercaja, Radio Getafe y Pangea, está dirigido a todas las personas que deseen participar. Además de la bici pueden utilizarse cualquier tipo de vehículos de ruedas y sin motor.

El período de inscripciones se abre el 6 de mayo hasta el mismo día de la Fiesta. Se podrán realizar en la Delegación de Juventud y Deportes o en las sedes de Asociaciones Deportivas de Barrio o el día 12 en el lugar de salida, previo pago simbólico de 100 ptas. La recaudación irá destinada a la compra de material escolar para niños saharauis del campo de refugiados de Tindouf. Este año el recorrido urbano son 12 kilómetros por el casco urbano, con salida y llegada en la Plaza de España; celebrándose un sorteo de diverso material deportivo al término de la misma. 




Tenis

I Torneo Copa Open

ORGANIZADO por el Club Open Getafe, tendrá lugar entre el 10 de mayo y el 2 de junio, el “I Torneo Copa Open”. Esta 1ª edición se llevará a cabo en el Complejo Deportivo de la Universidad Carlos III.


En esta competición pueden participar todos los jugadores que tengan en vigor la licencia federativa, expedida por cualquier federación regional española. Aquellos jugadores que no la tuvieran, el Club organizador se encargará de tramitársela ante la Federación.

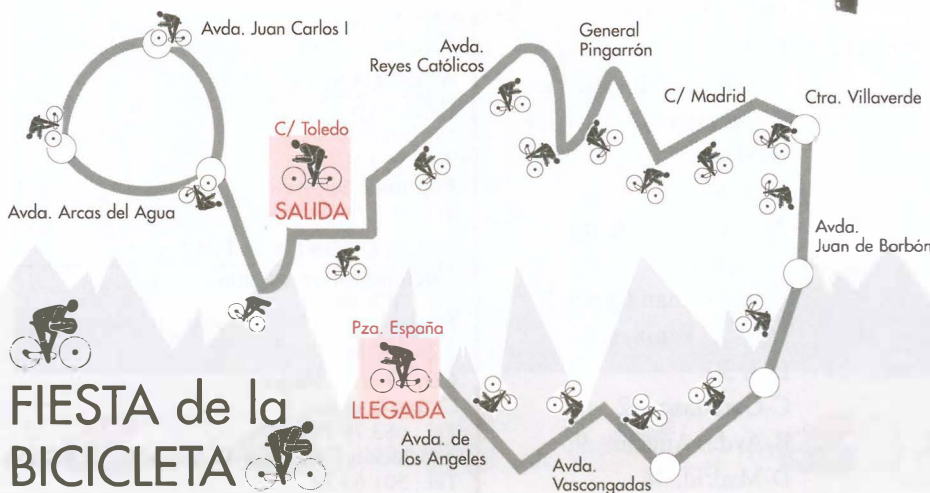
Las pruebas establecidas tanto en categoría masculina como femenina, son: alevín, infantil, cadete y periodistas. Las inscripciones se pueden realizar en el Complejo Deportivo de la Universidad Carlos III, c/ Velarde, s/n., o llamando al teléfono 683 30 05. 

Las jugadoras cadetes del Getasur al Campeonato de España

El equipo cadete del conjunto Getasur de Balonmano ha conseguido en fechas recientes su clasificación para el Campeonato de España. Este se disputará en la Comunidad Valenciana.

Para acceder a este Campeonato tuvieron que superar en la fase final al Móstoles, Leganés y Virgen de Europa. El conjunto entrenado por María Dolores del Barco no ha perdido ningún partido, con lo que si en el Campeonato de España realizan un buen papel, habrían cerrado una de sus mejores temporadas.

Algunas de sus jugadoras ya son jugadoras de la selección autonómica y no se descarta que al final de esta temporada vayan a la selección nacional de la categoría. 



FIESTA de la BICICLETA



SERVICIOS CIUDADANOS

Ayuntamiento de Getafe
 Ramón y Cajal, 22
 Tel.: 695 03 04
Teléfono directo de Información
 Ayuntamiento de Getafe
 Tel.: 683 95 09
Oficina de Información en Perales del Río
 Tel.: 684 75 66
Oficina de Información en El Bercial
 Tel.: 681 74 39
Oficina de Información en el Sector Tres
 Tel.: 683 98 06

SEGURIDAD CIUDADANA

Policía Municipal
 Avda. Arcas del Agua, s/n.
 Tel.: 681 33 62
Protección Civil
 Avda. Arcas del Agua, s/n.
 Tel.: 682 19 12
Bomberos
 Avda. Ciudades, s/n.
 Tel.: 681 29 45
 Urgencias: 696 07 08
Comisaría
 Avda. de los Angeles, s/n. Tel.: 695 76 39

SANIDAD

Centro Municipal de Salud
 C/ Perales, 6. Tel.: 681 51 76
Centro Salud Mental
 C/ Alvaro Bazán, 12. Tel.: 682 30 12

CENTROS DE SALUD

Centro Salud Los Angeles
 Avda. Angeles, 57
 Tel.: 683 92 40
Centro Salud El Bercial
 C/ Delfín, 6
 Tel.: 682 05 91
Centro Salud Margaritas
 C/ Madrid, 129
 Tel.: 695 12 67
Centro Salud Juan de la Cierva
 C/ Juan de la Cierva, s/n.
 Tel.: 695 51 98
Centro Salud Sánchez Morate
 C/ Sánchez Morate, s/n.
 Tel.: 683 25 85

Centro Salud El Greco
 Avda. Reyes Católicos, s/n.
 Tels.: 681 75 12 / 681 75 95

Centro Salud Sector Tres
 Avda. Juan Carlos I, s/n.
 Tel.: 682 58 96
Centro Salud Perales del Río
 C/ Juan de Mairena, s/n.
 Tel.: 684 73 00
Hospital Universitario de Getafe
 Ctra. Leganés
 Tel.: 683 93 60

AMBULANCIAS

Cruz Roja
 C/ Leganés
 Tel.: 695 60 47
Puesto de Socorro
 Tel.: 683 66 41

TELEFONOS DE INTERES

Teléfono Enseres Usados
 Tel.: 682 29 38
OMIC
 Tel.: 695 56 29
Centro de la Mujer
 C/ San Eugenio, 8
 Tel.: 683 70 70
Asociación Getafense de Alcohólicos (AGAS)
 Tel.: 501 63 78

FARMACIAS DE GUARDIA

A: Abierto día y noche (cierra de 13,45 a 17,00 horas).
C: Abierto hasta las 10 de la noche (cierra de 13,45 a 17,00 horas).
B: Abierto hasta las 10 de la noche.
D: Servicio nocturno desde las 10 de la noche a 9,30 del día siguiente.

- | | | |
|----------------------|-------------------------|------------------------|
| DIA 16: | A-Madrid, 48 | D-Madrid, 48 |
| A-Barraquer, 9 | DIA 22: | DIA 27: |
| B-Rojas, 36-38 | A-Madrid, 40 | C-Serranillos, 19 |
| DIA 17: | B-Avda. Juan | B-Avda. de los |
| A-Avda. Ciudades, 10 | Carlos I, s/n. | Angeles, 43 |
| B-Brunete, 2 | DIA 23: | D-Madrid, 40 |
| DIA 18: | C-General Pingarrón, 11 | DIA 28: |
| C-Azahar, 1 | B-Granada, 3 | C-Sánchez Morate, 11 |
| B-Condor, 2 | D-Madrid, 48 | B-Cervantes, 5 |
| D-Madrid, 40 | DIA 24: | D-Madrid, 40 |
| DIA 19: | C-Aragón, 34 | DIA 29: |
| A-Arboleda, 21 | B-Perales, 11 | A-Avda. Juan de la |
| B-Titulcia, 15 | D-Madrid, 40 | Cierva, 36 |
| DIA 20: | DIA 25: | B-Avda. Juan Carlos I, |
| C-San Vicente, 13 | A-Pza. Constitución, 10 | c/v c/ Fénix, s/n. |
| B-Avda. Ciudades, 54 | B-Alonso de Mendoza, 24 | DIA 30: |
| D-Madrid, 48 | DIA 26: | C-Garcilaso, 42 |
| DIA 21: | C-Valdemoro, 12 | B-Avda. Angeles, 9 |
| C-Córdoba, 2 | B-Zaragoza, 12 | D-Madrid, 48 |

Visitaron el Ayuntamiento...

Un día de cole en el Ayuntamiento

Los rostros de la instantánea nos muestran a otra hornada de alumnos del Colegio San José de Calasanz. Tampoco ellos dejaron pasar la oportunidad de conocer el funcionamiento de su ayuntamiento. Les acompañaron el Alcalde, Pedro Castro, y Rafael Caño, Concejal de Educación; sin olvidarnos de su profesora.

La sonrisa de todos ellos nos muestran una vez más el optimismo que rebosan, del que se puede llegar a sentir una envidia sana. Quizás sea, sobre todo por éstos, por los que interesa esmerarse en gestionar con total acierto las tareas públicas.



Colegio San José de Calasanz

Jóvenes maduros

Estos "Jovenes maduros", como se califican, pertenecen al Centro de Día Getafe II. Ya se ve que la foto es de carnavales; pero lo interesante de la noticia es que hayan decidido crear un taller de carnavales de cara al futuro.

Si cabe, es más llamativo el espíritu que demuestran en el día a día de su madurez. Ni son viejos, ni están pasados de moda. Son unos "pandilla de jóvenes maduros" con marcha. A buen seguro que en los próximos carnavales demuestran que han acertado con su taller y, cómo no, con su filosofía de vida.



Sin malos humos



XVI FIESTA DE LA BICICLETA GETAFE'96

Domingo 12 de Mayo

**Salida a las 12,00h en el Polideportivo S. Isidro
¡Habrá regalos para todos!**

Diseño: Delegación Juventud y Deportes

