

El Consejero de Economía
anunció en Getafe un nuevo
“empujón” al polígono del Arroyo Culebro



Una etapa de la “Vuelta a España 96” saldrá de Getafe



Los niños disfrutaron con el Carnaval



Niños más pequeños que los árboles que plantaron son los protagonistas de esta página. Ocurrió en la Escuela Infantil Mafalda, y contaron con la ayuda de profesores, padres y personas del Departamento de Parques y Jardines. Se plantaron 28 ejemplares, en su mayoría frutales; con lo que estos peques ya han plantado su árbol. De paso apreciarán en un futuro inmediato lo importante de conservar la naturaleza. Conservar y no destruir es algo que se aprecia en esta particular iniciativa. La cosa no queda aquí. En fechas próximas serán niños de 3 a 6 años los que continúen la iniciativa. Si desde estas edades se empieza a inculcar este espíritu, podemos afirmar que el futuro empieza a tomar otro color.

No son flores de un día



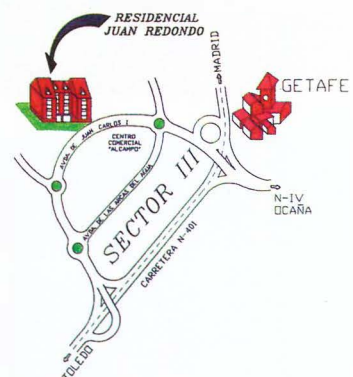
SECTOR TRES - GETAFE



*Extraordinarios
chalets
adosados en
Avda. Juan Carlos I*

Excelentes calidades

*No pierda
la oportunidad*



CONSTRUCCIONES JUAN REDONDO, S. A.


INFORMACION EN CHALET PILOTO
O AL TELEFONO 925-360.494

Con la naturaleza no se juega

REPRESENTANTES políticos y asociaciones ecologistas, entre los que se encontraban los Grupos Socialistas e Izquierda Unida, así como la Asociación Ecologista del Jarama, El Soto, han puesto de manifiesto su honda preocupación con el Plan de Ordenación de Recursos Naturales del Parque Regional del Sureste que se les ha presentado recientemente.

Siete meses después de la fecha prevista para su presentación, este Plan ha disparado todas las alarmas en los colectivos y asociaciones políticas de los pueblos afectados por el futuro Parque. La respuesta no se ha hecho esperar: 70 alegaciones, que se pueden convertir en más de 100, se han presentado ya a este anteproyecto.

Se denuncian privilegios para las explotaciones ganaderas y agrícolas, con los consiguientes residuos sólidos y plaguicidas. Se hace hincapié en los vertidos que se siguen produciendo. Aún están buscando el papel que desempeñarán los pueblos afectados en el seguimiento, control y uso del parque. Se preguntan, ¿por qué en la Junta Rectora hay siete representantes de los agricultores y ganaderos y uno sólo de los grupos ecologistas? En fin, andan con la mosca detrás de la oreja.

No nos olvidemos de la flora y fauna, únicas en Europa, que podrían estar en verdadero peligro si la Ley no las ampara en toda regla. Si realmente se pretende dictar una ley adecuada para este espacio natural hay que contar más con los conocedores del entorno y dejar los privilegios y amiguismo de lado. Señorías, han de saber que con la naturaleza no se juega .

Sumario

ASOCIACIONES JUVENILES 4

PARTIDOS POLITICOS 5/6

PELIGRA EL PARQUE REGIONAL DEL SURESTE 9

BLAZQUEZ, CONSEJERO DE ECONOMIA: "VAMOS A DARLE UN NUEVO EMPUJON AL POLIGONO DEL ARROYO CULEBRO 11

GETAFE CONTARA CON TRES LUDOTECAS 15

ENCUENTRO DE TEATRO CLASICO Y MUSICA SACRA 19/20

UNA ETAPA DE LA VUELTA CICLISTA A ESPAÑA DARA COMIENZO EN GETAFE 21

**BOLETIN INFORMATIVO
DEL AYUNTAMIENTO DE
GETAFE**

*Depósito Legal: M. 3.742.1975
Tirada: 45.000 ejemplares*

EDITA
Ayuntamiento de Getafe

DIRECTORA
Rosa María Ferrero

REDACTOR
Nicolás Méndez

SECRETARIA DE REDACCION
M.^a Belén Sadoz

FOTOGRAFIA
Miguel Angel Martín

DISEÑO Y DIAGRAMACION
Natalia González

REDACCION
C/ Ramón y Cajal, 22
Tel. 683 61 25
Getafe (Madrid)

MAQUETACION E IMPRESION
Lerko Print, S.A.
Paseo de la Castellana, 121 (Madrid)

DISTRIBUYE
Atenea Publicidad, S.L.
Tel. 696 16 80/18-49

Frente a la agresión a nuestros derechos: la juventud contesta luchando

EN los albores del siglo XXI, nos ha tocado vivir una situación de profunda injusticia que nos lleva, después del análisis, a la encrucijada del ¿qué hacer?, ¿cómo resolver nuestro futuro? El paro, la precariedad laboral, los "contratos basura", el Servicio Militar Obligatorio, la Prestación Social Sustitutoria, los presos de conciencia, la vivienda, la educación, un mundo cada vez más degradado y sucio, la discriminación de la mujer, la escasez de oportunidades para acceder al deporte y a la cultura, la marginación... son sólo pinceladas del "futuro" que nos están ofreciendo a la juventud, mientras nos siguen tratando de identificar con pasotismo, indiferencia, insolidaridad, intolerancia... violencia gratuita. Es el pan nuestro de cada día, nos cierran la puerta de nuestro futuro, nos niegan la posibilidad de ganarnoslo día a día, en definitiva, encadenan nuestro desarrollo como seres humanos y nos condenan al fracaso de una vida sin posibilidad de emancipación.

Los jóvenes de hoy, en su mayoría no conciben en su horizonte ningún trastorno social o político que pueda alterarles sus niveles actuales de libertad y bienestar, es decir, son jóvenes tendentes a conservar su

status. Sin duda, la mayoría de los jóvenes, aunque se consideren esencialmente solidarios, tolerantes, no racistas..., descartan a priori modificar o transformar un mundo cuya dinámica de poder político, económico y social va contra esos valores.

La agresión de nuestros derechos como jóvenes tiene culpables: lo es el sistema capitalista que genera la explotación de un ser humano para que otro extraiga grandes beneficios y lo son también los que desde el poder político sirven de correa de transmisión del poder económico.

Ley de Extranjería, Ley Corcuera, Reforma del Mercado Laboral, Ley Pertiearra, Carta de Derechos y Deberes, Decreto Boyer, Reforma del Código Penal, privatizaciones incesantes... son perlas que marcan la vulneración de nuestros derechos.

La situación es sombría pero puede revertirse. Desde la J.C.M. no proponemos esperar y mientras tanto seguir siendo agredidos, no pretendemos ser ilusos o analizar el estado de las cosas desde una cápsula aislada de la realidad. A los jóvenes nos unen problemáticas comunes, derechos comunes que son sistemáticamente pisoteados y que sólo a través de la concienciación, la movilización y la lucha

podemos recuperar. Apostamos abiertamente por la rebeldía, por la lucha cotidiana que nos permita arrancar al sistema lo que es nuestro. Movilización y lucha del mayor número posible de jóvenes (aquellos que desde los parques, institutos, universidades, centros de trabajo, hoy no encuentran perspectivas de futuro) conscientes de que el mañana se nos niega pero plenamente convencidos de que sólo con movilización y lucha cotidiana desde valores de solidaridad e interés común vamos a ir día a día avanzando para construir una sociedad más justa. Optamos por la denuncia constante de las injusticias de un sistema caduco.

Hay sobradas razones para luchar. No nos van a regalar nada. Lo que consigamos será a base de concienciación, movilización y organización del mayor número posible de jóvenes. Hay que concienciar a los que ahora asumen como inevitable esta situación para que se conviertan en dueños de su propio futuro, en actores de su destino.

Optamos por revitalizar el movimiento juvenil, porque se incorpore al mayor número posible de jóvenes a la lucha, por dotarle de un contenido netamente de izquierdas, porque las organizaciones juveniles retomen el trabajo pegados a la realidad concreta de los barrios, centros de estudio, centros de trabajo.

¡Ante nosotros hay todo un mundo que ganar!

¡ORGANIZATE Y LUCHA!

JUVENTUD COMUNISTA
DE MADRID
(COLECTIVO DE GETAFE)

Si quieres
contactar con
nosotros:
C/ Carabanchel,
19 (Bar
"Tertulia")
Tfno.: 682 12 05



Hay sobradas razones para luchar. Lo que consigamos será a base de concienciación, movilización y organización del mayor número posible de jóvenes.

Red de jóvenes por la solidaridad JOC-E

El viernes 15 de marzo a las 20 horas tendrá lugar, en el Centro Cívico Juan de la Cierva (plaza de las Provincias), la entrega de premios del *Certamen de relato corto, poesía y fotografía sobre la solidaridad y la exclusión social*, en el transcurso de un acto público que contará con la actuación de un grupo de música étnica. En este mismo acto, se efectuará la presentación del libro *Relatos y poesías para la solidaridad*, en el que aparecerán los mejores trabajos del Certamen. La entrada, por supuesto, es libre. Te esperamos.



Decidimos nuestro futuro

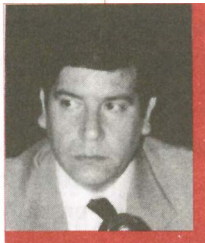
El próximo 3 de marzo, los españoles decidiremos el futuro de nuestro país para los próximos cuatro años, y elegiremos también un sistema de desarrollo económico que sólo está enmarcado en dos modelos tangencialmente opuestos, el progresista y el conservador.

Las formaciones políticas que representan estas dos opciones son el Partido Socialista y el Partido Popular con sus máximos dirigentes a la cabeza, Felipe González y José María Aznar, y aunque no pretendo entrar en el análisis de las capacidades políticas de ambos personajes porque ni tendría sentido ni color, prefiero dirigir mi comentario hacia el futuro donde nos llevan ambos programas políticos, que no son los únicos que tienen realmente opciones de conformar alternativas de gobierno.

El pasado de los gobiernos socialistas desde 1982 y sus políticas han estado dirigidas hacia la realización y el desarrollo de una sociedad que aparecía en aquellos años con unos déficits estructurales en nuestra economía (falta de infraestructuras, mala política sanitaria, empresa pública destrozada, industria obsoleta) que amenazaban con descolgar a este país de la locomotora a la que se habían enganchado la mayoría de los países europeos, que conformaron una unidad de acción cuya potencia de creci-

miento y desarrollo económico no podíamos perder.

Compatibilizar esa política con la seguridad interterritorial y con una actuación social que eliminara en gran medida las desigualdades, no ha sido nada sencillo pero también es verdad que los avances han sido significativos y aspiramos en un futuro a seguir por la misma senda.



De los errores hemos aprendido, y los hemos corregido, y creo sinceramente que la capacidad de ilusión y experiencia cara al futuro convierte nuestro capital político en un activo que es primordial para nuestro país.

Frente a este proyecto, confronta con el nuestro, el modelo conservador, basado en experiencias y aplicaciones que, en otros países, después de breves momentos de euforia han estado a punto de "cargarse" economías que históricamente han hecho de locomotoras del crecimiento y desarrollo de la Europa de hoy (Inglaterra, después del gobierno de la "Dama de Hierro" se ha empobrecido de una manera notable y los laboristas gobernarán en breve con el consentimiento y el clamor popular. La política del nuevo gobierno francés ha estado a punto de desbaratar conquistas socialistas históricas y sólo los sindicatos y el pueblo coordinado por los mismos han conseguido frenar auténticos dispa-

tes). Este es el modelo que nos ofrece el PP, hipotecado, aunque les pese, por apoyos que con toda seguridad no serán gratuitos (recuérdense las palabras de algunos banqueros y representantes empresariales, jaleándoles y animándoles a reducir el déficit público a costa de gastos sociales).

Es muy importante lo que nos jugamos, y el voto del día 3 de marzo, no sólo debe ser reflexivo, también debería ser responsable. Quizá el modelo de sanidad pública esté en juego. Estoy convencido que el modelo de enseñanza pública también y si se quieren reducir gastos, los populares "tirarán" de donde le es más fácil a costa de la estructura social montada en torno a los más desfavorecidos. En una palabra, las pensiones no contributivas están en juego a tenor de lo que les piden sus "partenaires".

Son dos modelos, pues, contrapuestos, uno apuesta fundamentalmente por el crecimiento ordenado y el desarrollo dentro de la solidaridad como prioridad, el otro antepone experiencias que ya han fracasado rotundamente en muchos países europeos aunque ellos nos quieran decir lo contrario. Ciudadanos, vosotros decidiréis, yo sólo espero que ese día, la fiesta de la democracia se desarrolle en paz y concordia.

Antonio Alonso Herrero
PORTAVOZ GRUPO SOCIALISTA



¿Quién gobierna Getafe?

Los años de gobierno del partido socialista han desembocado en un desencanto terrible en esta no tan joven sociedad democrática. Desencanto que, por fortuna, se soluciona con el mecanismo tan sano de la alternancia y que no es otra cosa, frente a las historias (histerias quizás) de algunos, que el pronunciamiento de todos nosotros en unas elecciones generales para conseguir un gobierno fuerte presidido por José María Aznar.

Muchos son los mensajes que en una campaña electoral se lanzan acerca de las personas que pueden conformar un proyecto político, pero sin duda, el que más está calando es el del Partido Popular: **honestidad consigo mismo y con los electores, esfuerzo y constancia.** Y es que, en estas elecciones, me atrevo a decir que no solamente se están eva-



luando programas sino también la capacidad para ejecutar los compromisos que los partidos políticos alcanzan con sus electores.

De ahí, ya hablando en clave local, nuestra tenacidad al denunciar el acuerdo de gobierno alcanzado en Getafe entre PSOE e IU, absolutamente legítimo, pero que traicionaba el compromiso de IU con sus electores: aún puedo

recordar cuando, durante la campaña municipal, me pronuncié públicamente sobre ese pacto tácito que permanecía oculto y que probó respuestas muy airadas de alguna fuerza política de Getafe desmintiendo mi anuncio. Pocos meses más tarde, el acuerdo al que hacía alusión parece que se va a formar definitivamente cuando el PSOE ceda alguna concejalía a IU, urbanismo probablemente. Hasta aquí, nada que decir. Pero

no deja de ser significativo que, si así sucediera, se está esperando a que las elecciones generales pasen. Este es un ejemplo concreto de lo que entiendo que debe ser el compromiso con los electores, y no estoy denunciando el hecho de la coalición PSOE+IU, sino el método en que se realiza. Desde el Partido Popular se tiene muy claro que los compromisos son para cumplirlos añadiendo que, ¿qué tiene de progresista no decir la verdad?

José María Aznar está poniendo sobre la mesa, sin tapujos, los problemas que España tiene y cómo, con esfuerzo de todos, podemos solucionarlos. Merece la pena apostar por el PP.

Y ya para terminar, seguimos esperando respuesta a algunas de las propuestas que publicábamos en este mismo espacio no hace demasiado tiempo.

Juan Carlos Escobar
PORTAVOZ PP



8 de marzo: día de celebración y reivindicación

UNA vez más, como cada año, se acerca **8 de Marzo**, fecha en que las mujeres celebramos el **DÍA DE LA MUJER TRABAJADORA**. Desde Izquierda Unida queremos seguir dando a este día su tradicional carácter reivindicativo.

Las desigualdades existentes de partida de la mujer, unido al elevado índice de paro en nuestro país, hacen que sea muy difícil nuestra inserción laboral, especialmente en los sectores más desprotegidos: las que buscan su primer empleo y las que ya han pasado la barrera de los 35 años.

Nuestra escasa presencia en el mundo laboral asalariado no es obstáculo para que suframos además las más altas tasas de paro: 31,7 de la población activa frente al 19,1 de los hombres y frente al 12,9% de la media de las mujeres europeas.

Desde Izquierda Unida tenemos **alternativas** a fin de terminar con la discriminación de la Mujer en el mundo laboral:



– Planteamos que el Producto Interior Bruto contemple entre sus elementos estadísticos, las aportaciones que desde la variable género, se efectúen generando valores productivos de gran magnitud.

– Creación de un código de políticas de igualdad en el mundo sociolaboral.

– Veto sindical a la discriminación laboral de las mujeres.

– Igual retribución para trabajos de igual valor.

– Incorporación de las mujeres jóvenes al mercado laboral en igualdad de condiciones.

– Pero la discriminación de la Mujer no sólo se refleja en el mundo laboral ya que también se da en el seno de la familia donde las mujeres han sido durante muchos años las "servidoras" de todos los componentes del grupo familiar, desde llevar una vida dedicada al cuidado y educación de los niños hasta el momento de su emancipación hasta los ancianos o mayores de dicho grupo.

Todo ello para que una vez finalizada esta tarea por la marcha de los menores o la desaparición de los mayores se acaben sus funciones en el seno familiar.

Es a partir de este momento cuando a la Mujer se le acaba toda razón de su existencia, sin ocupar su puesto en el proceso productivo, sin poder retornar al mundo laboral porque ya ni saben, ni se acuerdan, ni tener la más mínima oportunidad desde la sociedad.

Por todo lo antes expuesto, el **8 DE MARZO**, aparte de su aspecto conmemorativo debe seguir siendo un **día de celebración y reivindicación**.

Celebración por el camino recorrido de mejoría de las condiciones de vida de todas nosotras, del respeto que hemos adquirido y, como no, del éxito en la reivindicación de nuestro derecho al disfrute de la calle sin que por ello perdamos nuestra condición de madres, hija, esposa-compañera.

Laura Lizaga Contreras
CONCEJALA DE IU

DIFERENTES IDEOLOGIAS

Estamos en precampaña electoral. Según encuestas y sondeos, si no se producen cambios de última hora, las celebraciones de Marzo darán la victoria a las políticas liberales de nuestro país.

El Sr. Cuevas, presidente de la CEOE, la patronal española, es uno de los máximos exponentes de esa política, declarando abiertamente su insatisfacción por la reglamentación existente del mercado laboral, apostando por la desregulación total y absoluta de contratos, despidos, indemnizaciones, etc. Pidiendo que revise el sistema público de pensiones, suprimiendo las asistenciales. Así, sin más, es decir dismantelar todo el avance social que el trabajador por cuenta ajena ha ido logrando con esfuerzo y sacrificio.

En Francia la puesta en práctica de medidas liberalizadoras como las defendidas por el Sr. Cuevas, han provocado la reacción unánime de la sociedad fran-

cesa contra esas políticas concretas. El gobierno tuvo que soportar la tempestad social y reconsiderar las pretendidas decisiones.

La Constitución Española en su artículo 10 dice: España se constituye en un Estado social y democrático de derecho, aceptando la libertad de empresa y la economía de mercado, aunque supeditando éstas, a las exigencias de la economía general. La definición de Estado social, intenta garantizar la seguridad económica y social de la población, siendo el contrapunto al pretendido Estado liberal.

En estos momentos de avance de las políticas liberales, es bueno recordar el contenido del Capítulo III del Título I de nuestro texto constitucional, donde se demuestra que nuestra Constitución al igual que buen número de las europeas, está lejos de conformar en su espíritu, un Estado liberal.

El neoliberalismo económico rechaza la intervención del Estado en la plani-

ficación de la economía, acentuándose su beligerancia en lo relativo a los gastos sociales (paro, pensiones, sanidad, educación, etc.). Se argumenta que el déficit público del Estado, está generado por las prestaciones sociales.

¿Por qué ese afán en señalar que son los gastos sociales los que se están financiando con deuda pública?, ¿por qué no los gastos de defensa, o las carreteras, o las subvenciones a las empresas privadas, o las rebajas fiscales que se aprueban para las empresas y para las rentas de capital?

El desequilibrio del déficit público, se puede afrontar desde el reajuste, control, y eficacia de gestión de varias partidas. Nunca se debe pretender corregir con la reducción de los gastos sociales.

Estos planteamientos y la aplicación de los mismos, es lo que hace, que aunque le pese a determinados poderes, sigan existiendo las diferencias ideológicas.

ANTONIO PULIDO

Begoña Román, diseñadora por vocación

"La moda es cultura"

Diseñadora de Getafe, cuenta con 28 años y en breves fechas, conmemorando el Día de la Mujer, realizará su segundo pase de modelos en nuestra ciudad. Begoña Román, que compagina su actividad de diseñadora con la de pintora de cuadros y muebles, decidió con 17 años que lo suyo era poner su imaginación al servicio del diseño. No es partidaria de la popularidad y tiene muy claro que la moda es cultura. En este segundo desfile presentará alrededor de 70 creaciones y contará con 12 modelos para tal fin.

EN la tienda que comparte con su madre, y entre trajes, telas y patrones, nos dió su particular visión de una profesión que le "roba" las 24 horas del día.

– *¿Cómo te sientes ante este segundo desfile en Getafe?*

– Si el año pasado todo salió bien, espero que el de este año salga mejor. En este desfile aparte de los trajes de chaqueta clásicos y la línea de verano, vamos a presentar una colección de novias especial. Nuestra idea es sacar unos trajes de novia fuera de lo clásico.

– *¿Cómo te definirías como diseñadora?*

– A pesar de que siempre estoy tratando de innovar, he de decir que nuestra línea (se refiere al equipo de trabajo) es clásica. He de decir que clásico no quiere decir antiguo. Quiere decir que diseñamos una ropa para gente entre los 20 y los 50 años, contando con que sea un producto cómodo y vendible.

– *¿La moda preocupa en ciudades como Getafe?*

– Pienso que la moda le preocupa a todo el mundo. La moda no es sólo la ropa, es casi todo lo que hacemos y donde nos movemos. Noto que la gente se preocupa en tener una imagen personalizada, que creo que es el futuro de la moda. No es como en otros tiempos, en que todo el mundo seguía unos patrones. Ahora existen mil propuestas y cada uno elige la que quiere.

– *¿Cómo viste la gente en Getafe?*

– (Una amplia sonrisa). Depende. Yo diría que la mayor parte regular. Está claro que se viste mejor la gente en Serrano o en Milán. En Madrid cada día la gente viste mejor y en Getafe igual. Yo diría que en este sentido se ha mejorado con creces.

– *¿Ir a la moda es caro?*

– Esta claro que ir a la moda es caro. Es caro porque tienes que renovar el vestuario todas las temporadas. Pero si compras inteligentemente, y compras piezas básicas, consigues un vestuario que sea asequible y disponible para cualquier ocasión.

– *¿Uno puede ser su propio diseñador?*

– Por supuesto, nosotros creemos en ello. De hecho llevamos mucho tiempo haciendo a medida lo que la gente nos pide. Hay mucha gente que viene a nosotros con las ideas muy claras. Se lo dibujamos con las apreciaciones que nos dicen, incluyendo medidas, textura, etc.

– *¿Sigue siendo la moda mayoritaria entre las mujeres?*

– La gente que sigue la moda de verdad, es decir en pasarelas y desfiles, es la minoría. Los hombres se están incorporando al terreno de la moda. Está claro que hay menos oferta en diseños para hombres en la moda. Estéticamente el hombre se cuida menos que la mujer.

Test con sisa

- Moda
- Cambio
- Modelos
- Belleza
- Desfiles
- Espectáculo
- Minifalda
- Muy bien
- Pantalón
- Muy cómodo
- Hortera
- Hay muchos
- Impecables
- Un buen sastrer
- Moda clásica
- Traje de chaqueta
- Atravimiento
- El ombligo al aire
- Extravagancia
- Colores chocantes

– *¿Por dónde pasa la moda del futuro?*

– Creo que va a retonarse a los 70 y a los 50, en cuanto a líneas. La mayoría de la gente va a llevar esa línea. Va a ser un poco el estilo retro actualizado. En lo referente a los 50, la elegancia en cuanto a trajes de chaquetas, vestidos femeninos; y de los 70, la picardía de cosas cortitas, el pantalón un poco abierto, las cinturas caídas.


– *¿Qué te dice el refrán "vísteme despacio que tengo prisa"?*

– Me dice que cuando tienes prisa, hay que hacer las cosas tranquilas. A veces llegas, eliges tres cosas para vestir y aciertas en nada de tiempo; otras puedes estar tres horas para vestirte y no aciertas. Es mejor tomarse las cosas con calma, la mayoría de las veces, para acertar plenamente.

– *¿Cuál sería la fórmula idónea para vestirse a diario?*

– Está claro que cada uno dentro de su estilo y nunca disfrazarse. Lo más importante para no ir de hortera, es no sentirse hortera uno mismo. Está claro que hay unos colo-

Lo más importante para no ir de hortera es no sentirse hortera uno mismo

res básicos que se pueden combinar muy bien, negro, azul marino, gris, marrones como base; y luego toda la gama de los oros para combinar. Apostar por los lisos para los trajes. Las faldas no excesivamente cortas. Sobre todo respetar y demostrar tu personalidad. 



Begoña Román en el momento de la entrevista



Conclusiones de las jornadas para la prevención de la violencia contra las mujeres

Las agresiones que la mujer recibe del marido son asumidas como algo natural dentro del matrimonio

Las agresiones que la mujer recibe del marido son asumidas como algo natural dentro del matrimonio. Esta es una de las conclusiones de las jornadas para la prevención de la violencia contra las mujeres, que se han celebrado en el Centro Municipal de la Mujer.

En AJO el lema "no te calles, afecta a toda la sociedad", profesionales del ámbito de la policía, la salud, asistencia social, administración... han debatido esta problemática, más habitual de lo que se supone.

En estas jornadas se ha puesto de manifiesto que la prolongación de las desavenencias matrimoniales en la comisaría o en juzgado agrava situaciones de malos tratos y acoso, con lo que la mayoría de las

mujeres adopta una posición de discreción. Entienden que los malos tratos pertenecen a la esfera de lo privado, y sólo en condiciones muy extremas se airean estas situaciones.

Agravantes

Es cierto que cuando la mujer adopta esta actitud, muchas veces es por desconocimiento de los trámites administrativos, otras por dependencia económica que se vuelve asfixiante cuando hay hijos de por medio y en otras la mujer no acepta que necesita ayuda. Se acostumbra a su situación y considera que pertenece a su ámbito doméstico.

La Concejala de la Mujer, Marian Díez nos explica la dificultad que tie-

nen a veces las mujeres para salir de esta actitud. "Es difícil que la mujer acepte que sufre maltrato psicológico, el grado de deterioro e infravaloración personal es tan elevado que ni siquiera llegan a asumir la necesidad que tienen de una terapia psicológica".

Marian Díez, concejala de la mujer: "es muy difícil que una mujer acepte que sufre maltrato psicológico; es tanto el deterioro que no asumen la necesidad de una terapia"

Soluciones

En estas jornadas ha quedado patente que la prevención es la mejor garantía para abolir los malos tratos.

Para ellos las acciones educativas en los centros escolares, los talleres de autoestima con las mujeres y otras actividades de integración son los instrumentos más adecuados.

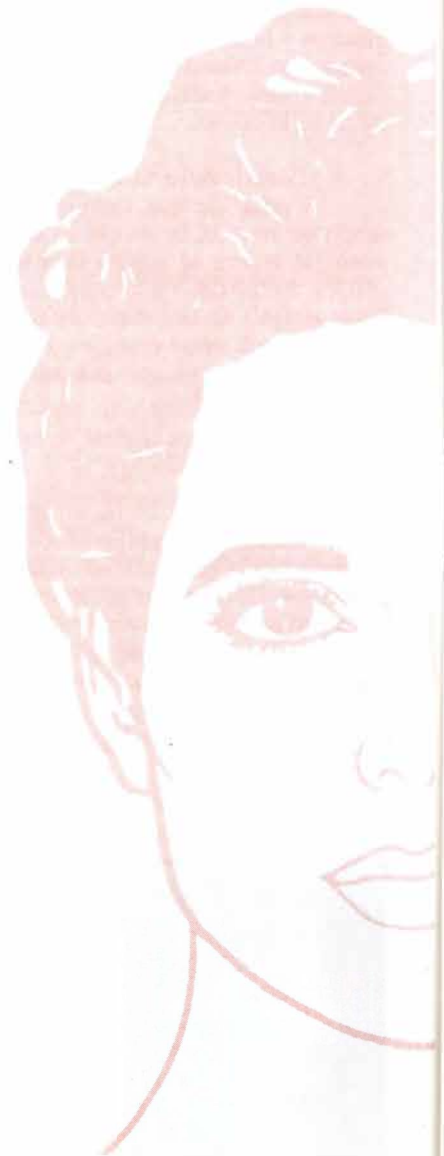
Asimismo se ha solicitado a los Cuerpos de Seguridad, Cuerpo Nacional de Policía y Policía Local un mejor asesoramiento a la mujer y ayuda en la búsqueda de recursos, ya que estiman, equivocadamente que las mujeres, una vez que se han decidido a denunciar ya han encontrado la solución y que el problema se acaba.

Un mayor grado de formación en las mujeres ayudaría también a que éstas, a través de su trabajo, pueden tener una independencia económica, muy necesaria, como hemos visto a la hora de tomar una decisión. *M*

"Regañe a mi marido"

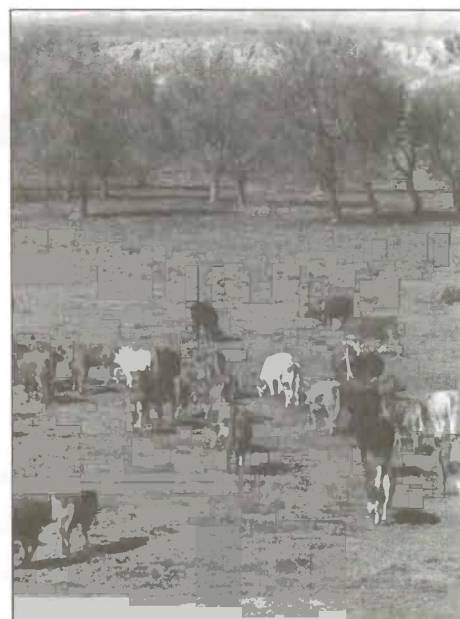
Una mujer cuando al fin se decide a acudir a una Comisaría a denunciar su situación, muchas veces lo que intenta no es denunciar al supuesto agresor. Intenta establecer una especie de mediación, que el policía "regañe" al marido, para que los malos tratos no se vuelvan a producir.

Son muy pocas las que al final denuncian las agresiones.



Peligra el Parque Regional del Sureste

En una reunión celebrada a finales de febrero a la que acudieron alcaldes y representantes de los grupos socialistas, Izquierda Unida y asociaciones ecologistas de los pueblos afectados por la Ley del Parque Regional del Sureste, se criticó duramente el Plan de Ordenación de Recursos Naturales elaborado por el Gobierno Regional de Madrid en torno a este espacio natural del sureste madrileño.



TODOS los congregados incidieron en la necesidad de presentar cerca de 70 alegaciones, que pasarán a más de 100 cuando concluyan los períodos de discusión. Las críticas más destacadas se centran en el escaso papel y competencia de los municipios afectados, entre los que se encuentra Getafe, en el seguimiento, control y uso del parque.

En el capítulo de colaboración y asesoramiento de los ayuntamientos y el Canal de Isabel II, las críticas también fueron contundentes. Otros de los apartados que preocupa es el escaso control existente de las aguas subterráneas generadas especialmente en las instalacio-

nes ganaderas, referentes al control de purines.

Asimismo preocupa el paupérrimo control de emisiones de sustancias peligrosas para la salud que produce la Incineradora de Valdemingómez. Se van a realizar propuestas concretas en el sentido de fijar fianzas para los explotadores de

actividades, con lo que se garantizaría el evitar delitos ecológicos. Otra de las propuestas se encaminará a que los grupos ecologistas tengan una mayor representatividad en la Junta Rectora.

Los grupos ecologistas, según se refleja en el anteproyecto, sólo tendrán un representante; en tanto que los agricultores y ganaderos cuen-

tan hasta con siete representantes, lo que ha levantado suspicacias en todos los afectados.

Otra de las críticas se encaminan a que serán las empresas de extracción de áridos las grandes beneficiadas. Se denunció en la reunión el retraso en la aparición de documentos a aprobar (Plan de Ordenación de los Recursos Naturales), la aparición de nuevos vertidos y nuevas graveras sin la intervención de la Agencia de Medio Ambiente, el desconocimiento total del borrador del Plan de Uso y Gestión; y un largo etcétera altamente preocupante.

El tiempo corre en contra de los grupos afectados, como se denunció en la reunión, lo que hace suponer que el Parque Regional se puede convertir en un "híbrido" difícil de asumir. El uso de plaguicidas, las explotaciones ganaderas y sus residuos sólidos, la escasa protección a la fauna y flora del Parque, son algunos factores añadidos que hacen pensar que el Parque Regional del Sureste puede peligrar mucho antes de que se promulgue la Ley para su conservación. **z**

Se presentarán más de 100 alegaciones a la Ley elaborada por el Gobierno Regional



Los grupos socialistas, Izquierda Unida y ecologistas de los pueblos afectados por la ley, preocupados por el futuro del Parque Regional. Los residuos de las explotaciones ganaderas un riesgo alto para este espacio protegido

Nuevo estudio sobre el tejido económico de Getafe

Cubierta del libro editado a partir del estudio realizado por GISA.

A empresa municipal Getafe Inicativas, S.A. (GISA) ha editado un estudio sobre el empleo y la promoción industrial en nuestro municipio titulado "Mercado laboral, industria y formación en el municipio de Getafe". Este estudio económico de Getafe tiene como objetivo dotar a los agentes económicos de un instrumento de información que les ayuda a la hora de tomar decisiones.

El concejal Delegado de Urbanismo y Desarrollo Industrial, Francisco Hita, aseguró en la presentación que se realizó el pasado 20 de febrero que este documento puede servir de apoyo y orientación a las empresas y personas de Getafe o que quieran instalarse en nuestro municipio.

Este estudio se ha realizado en base a un análisis en profundidad del mercado laboral, comenzando con un estudio de su población, para posteriormente estudiar

la actividad económica y el empleo con esa base.

En el área industrial y en base a un trabajo de campo se analiza la situación económica de las empresas, variaciones y previsiones de empleo, evolución de inversión y demandas realizadas por la Administración. El Gerente de Gisa, José Jiménez, destacó que este estudio sitúa al sector industrial en su contexto, "se analiza la posición del tejido industrial de Getafe respecto a los municipios de su entorno más próximo, basándonos en la antigüedad, tamaño, empleo..."

En el área de formación el trabajo se refiere a las infraestructuras educativas y la oferta formativa de nuestro municipio, así como su situación en el Area Metropolitana Sur.

Las personas interesadas en esta publicación pueden solicitarla a Getafe Inicativas, S.A. (Ricardo de la Vega, 2).

El estudio hace un análisis del mercado laboral, la industria y la formación de nuestro municipio



¿Quiere ser incluido en la Base de Datos de la Sociedad del Ayuntamiento de Getafe, GETAFE INICIATIVAS?

Si está interesado en ser incluido en la Base de Datos de la Sociedad del Ayuntamiento de Getafe, GETAFE INICIATIVAS, para recibir información sobre subvenciones, ayudas, créditos, etc...

Rellene esta solicitud

NOMBRE		
EMPRESA	AUTONOMO	PARTICULAR
(Marque con una X)		
DIRECCION		
P. INDUSTRIAL	MUNICIPIO	C.P.
PROVINCIA	TELEFONO	FAX
ACTIVIDAD	AÑO DE CREACION	
PERSONA DE CONTACTO		
CARGO		

y envíelo por correo o fax a Getafe Inicativas, S.A. Municipal
C/ Ricardo de la Vega, 2, 1º • 28902 Getafe (Madrid) • Fax 683 77 44. Tel. 681 55 14

El Consejero de Economía mantuvo una reunión en Getafe con el Alcalde

Blázquez: "Vamos a darle un nuevo empujón al polígono del Arroyo Culebro"

El Consejero de Economía del Gobierno de Madrid, Luis Blázquez, mantuvo una reunión en Getafe el pasado 23 de febrero con el Alcalde, Pedro Castro. En esta reunión se dio un repaso a la situación de los polígonos industriales y se acordó la remodelación del Polígono de los Angeles y la instalación de un Centro de Transportes Internacional en el Polígono del Arroyo Culebro. "Con esta construcción le daremos un nuevo empujón al Polígono del Arroyo Culebro".

A construcción del Centro Internacional de Transportes supondrá una inversión cercana a los 100.000 millones de pesetas. Pedro Castro valoraba su importancia: "es un proyecto muy ilusionante, por cuanto se va a instalar en el Polígono del Arroyo Culebro que con el Centro Logístico de Abastecimientos, y Papelera Peninsular se va a convertir, en nuestra Comunidad, en el punto de referencia de las empresas competitivas".

En el mes de marzo se rubricará el acuerdo mediante el cual, la Comunidad de Madrid y el Ayuntamiento de

Getafe se comprometen a financiar la remodelación del Polígono de los Angeles. Esta inversión superará los 1.000 millones de pesetas. Asimismo se discutió sobre la posibilidad de llevar a cabo obras de reforma en el Polígono del Rosón.

Blázquez: "Personalmente creo que el Arroyo Culebro es el mejor lugar para Papelera Peninsular"

Sobre el traslado de Papelera Peninsular, aunque es una decisión que compete a la empresa, el Consejero apostó, una vez más, por Getafe. "Personalmente, creo que el Arroyo Culebro es el lugar adecuado para que se ubique. Se trata de una empresa de alta tecnología, que, tendrá un lugar en este nuevo polígono".

Instantánea de la jornada de trabajo entre el Consejero de Economía del Gobierno de Madrid, Luis Blázquez, y el Alcalde de Getafe.



La Agrupación del Comercio y la Asociación de Comerciantes se fusionan

A Agrupación del Comercio de Getafe (ACOGE) y la Asociación de Comerciantes y Empresarios de Getafe (ACEG) se han fusionado el pasado 13 de febrero. La nueva Asociación resultante se denomina "Agrupación de comerciantes y empresarios de Getafe".

Una Asamblea conjunta aprobó la fusión y la nueva Junta directiva. El Presidente, Jerónimo Corvillo, expuso algunos de los objetivos de esta nueva asociación implantación de la tarjeta de compra, formación de un Consejo Sectorial del Comercio, organización de una feria de muestras, elaborar un convenio con la Comunidad y el Ayuntamiento y la implantación de los vales de gasolina. "En definitiva, lograr un comercio más dinámico y moderno capaz de atraer al consumidor".

Nace la Asociación de Jóvenes Empresarios del Sur

El 28 de febrero tendrá lugar el acto de presentación de una nueva asociación: la de jóvenes empresarios Madrid-sur (AJE Madrid Sur).

Esta Asociación tiene como objetivo aglutinar a los jóvenes empresarios de la zona sur de la Comunidad de Madrid, con demandas comunes.

Lágrimas de cocodrilo y olor de sardinas, cerraron el carnaval

Plañideras, deudos, un luto riguroso, el olor de las sardinas, lágrimas del cortejo, cientos de niños carnavaleros y la fiesta de las murgas, pusieron el punto final a las pasadas fiestas de carnaval. Alrededor de 3.000 personas, la cifra sigue en aumento, volvieron a tomar las calles de Getafe, para demostrar una vez más que Don Carnal y Doña Cuaresma tienen aceptación en nuestra ciudad.

El protagonismo de los más pequeños en los pasados carnavales, pone de manifiesto que las jóvenes generaciones están "mamando" la tradición de estas fiestas. Sus disfraces, entusiasmo e imaginación hacen concebir esperanzas a corto plazo. El hecho de no tener que ir al colegio en estos días festivos y su desbordante imaginación, demuestra que su presencia no pasa desapercibida.

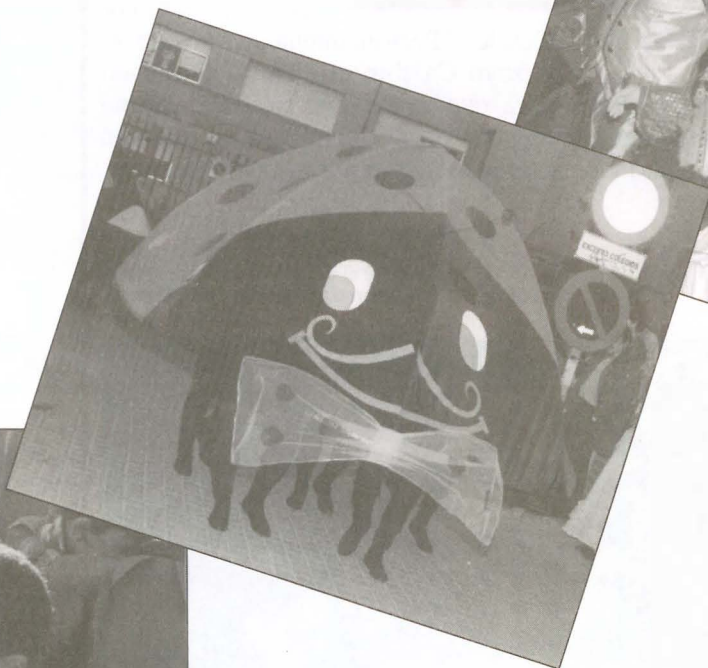
Desde el desfile inicial hasta el entierro de la Sardina, todo el pueblo ha vuelto a embutirse en disfraces originales y en constante jarana. Poder cambiar

el aspecto, pasar desapercibido, disfrutar con el anonimato y terminar en un entierro de sardinas, son las posibilidades que ofrecen los carnavales.

Más de 250 niños participaron en las murgas infantiles, lo que ha supuesto un récord de participación infantil

desfile y el entierro de la Sardina, y no tanto en las letras mordaces y la chispa de otros lugares. Poco a poco este tipo de "lagunas" se irán subsanando, para regocijo de todos los que se integran en la fiesta de las máscaras.

En todo estos días pasados hemos disfrutado asimismo de música en las calles, en las charangas, en las murgas y, cómo no, en las chirigotas. Aquí quizás la tradición está más en el



Ni es Venecia, tampoco Tenerife o Cádiz, pero Getafe sabe ponerse guapo para estos días de "mascarada y desenfreno"




Ni es Venecia, tampoco Tenerife o Cádiz; pero Getafe sabe ponerse guapo para estos días de "mascarada y desenfreno". Son días sin tregua al cuerpo, ni condiciones a la imaginación. Ser príncipe o malvado. Ser hada madrina o bruja. Ser o no ser, esa es casi era la cuestión.

En los alrededores del recinto carnalero, próximos al desfile, empapados por el olor de la sardina; miles de personas se sumaron a estas "fiestas paganas". La música de las orquestas, la actuación de grupos, la aparición del Reportero Total y los premios a los mejores; han completado un cuadro que ni el mejor Spielberg hubiera soñado.

Está claro que siempre queda el regusto de algunas carencias, pero es que nadie es perfecto. La gran partici-

pación, la nada despreciable cifra de 250 niños en las murgas infantiles, el colorido de las calles, casi 3.000 personas metidos en desfiles y fiestas, son argumentos válidos para seguir reivindicando los carnavales.

Cuando aún el olor de las sardinas impregnaba el aire de Getafe, los carnaleros se quitaban luto y maquillaje y las pañideras empezaban a secarse las lágrimas; se

celebraba las fiestas de las murgas en el Centro Cívico Juan de la Cierva. Fue uno de los últimos escenarios donde poder mostrar la otra cara de los personajes, en lo que unos y otros se habían convertido a lo largo de varios días. Don Carnal y Doña Cuaresma ya son hijos adoptivos de Getafe. 

Don Carnal y Doña Cuaresma tienen miles de adeptos en Getafe

Relación de Murgas Ganadoras

En el apartado de desfile vencieron:

- Originalidad: Amauta.
- Morro carnalero: Los Jamacucos
- Vestuario: Peña La Amistad
- Atrezzo: Destellos
- Coreografía: Triana (Leganés)
- Infantil: Los Peques del Cerro Buenavista.

En el escenario resultaron vencedores:

- Picaresca: Casa Regional de Extremadura
- Música: Picarrasca
- Letra: Al Alba
- Coordinación musical, vocal y escénica: Metro Murga Mayer
- Murga Pregonera: Los Enrollaos
- Murga Infantil: Los Peques Enrollaos



Se publican sendos estudios sobre aspectos de la mujer de Getafe

A Delegación de la Mujer y el Organismo Autónomo de Formación y empleo, han editado dos informes que abordan dos temas candentes y de interés para todas las mujeres de Getafe. Estos estudios han sido elaborados por mujeres y llevan como títulos: "Las actitudes del empresario ante la contratación de mujeres" y otro "La participación política y social y política de la mujer en el municipio de Getafe en 1995".

Ambos análisis forman parte de una colección completa y general sobre distintos aspectos de interés.

El estudio: "Las actitudes del empresario ante la contratación de mujeres" ha sido dirigido técnicamente por Carmen Macías y realizado por ella misma y Matilde Fernández-Cid Enríquez.

Ambas han dirigido esta investigación en las empresas instaladas en los cinco polígonos industriales de Getafe.

El estudio "La participación social y política de la mujer en el municipio de Getafe" ha sido realizada por María Luisa Palacios, Marisa Ortega, Paloma Municio, y Laura Lázaro, siendo la iniciativa de la Asociación de Jóvenes Sociólogas (AJASOC).

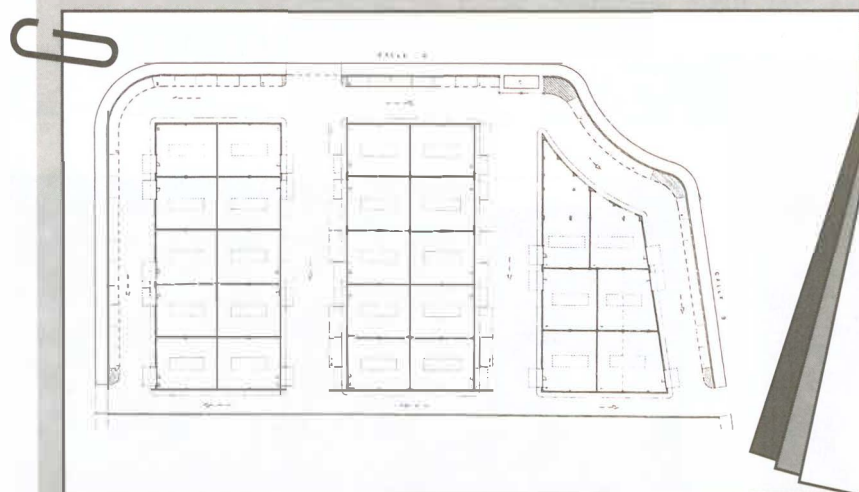
Es destacable que el diseño gráfico de estas publicaciones ha sido realizado también íntegramente por mujeres, que habían realizado un curso de autoedición en el Centro Municipal de la Mujer.

Estas publicaciones han sido subvencionadas por la Dirección General de la Mujer.

La Delegación de la Mujer y el Organismo Autónomo de Formación y Empleo han editado estas publicaciones

NAVES INDUSTRIALES

EMPRESA MUNICIPAL DEL AYUNTAMIENTO DE GETAFE
GETAFE INICIATIVAS, S.A.



★ INMINENTE VENTA DE 26 NAVES EN EL POLIGONO INDUSTRIAL LOS OLIVOS (Ctra. N-IV Andalucía, junto conexión M-40)

★ ESPECIAL PARA PEQUEÑAS EMPRESAS, NUEVOS EMPRENDEDORES Y ECONOMIA SOCIAL

★ SUPERFICIE DE 150 A 220 m2. PRECIOS ASEQUIBLES Y FACILIDADES DE PAGO

INFORMESE EN:



GETAFE INICIATIVAS, S.A.

C/ Ricardo de la Vega, 2; 1º * Getafe * Tf. 681.55.14 - 681.55.12

Getafe contará con tres ludotecas

El Ayuntamiento de Getafe ha firmado un convenio con la "Fundación Cultural Familia, Ocio y Naturaleza" (FONAT), por la cual se van a instalar tres ludotecas en Getafe. Concretamente en los Centros Cívicos de El Bercial, Alhóndiga y Juan de la Cierva. Las ludotecas son un espacio especialmente dedicado y diseñado para que los niños recuperen y desarrollen actividades placenteras y de entretenimiento. Los hábitos de convivencia en la calle han cambiado y es preciso buscar otros espacios en el que los niños desarrollen sus capacidades. Lo podrán disfrutar todos los niños de Getafe de 18 meses a 14 años.

LOS Centros Cívicos de Alhóndiga, Juan de la Cierva y Bercial serán los lugares donde los niños de Getafe, podrán disfrutar de estos espacios de juegos. En palabras del Presidente de FONAT, "los niños van a participar en unos programas que van a repercutir en su formación de personas libres, solidarias y democráticas".

Pilar García Fonseca, Directora de Servicios Sociales del Ayuntamiento de Getafe considera esencia-

les este tipo de equipamientos: "en la ciudad el niño corre el riesgo de sufrir aislamiento. La calle ya no es el sitio de juegos como en un

ambiente rural y es preciso potenciar espacios donde el juego esté presente como elemento de relación con los demás,

ya que los niños aprenden por imitación. Los niños se pasan el día frente a la televisión o frente a una videoconsola, casi diría que son "autistas sociales".

Podrán disfrutarlas todos los niños de Getafe de 18 meses a 14 años

¿Qué es una ludoteca?

Una ludoteca es un espacio y un recurso especialmente diseñado para el juego. Cuenta con una gran diversidad de juguetes y materiales que eligen los niños a la vez que se relacionan con otros niños y niñas a través del juego.

El juego es imprescindible para el desarrollo infantil pues a través de él, el niño inicia el contacto con la realidad, ofreciéndole la oportunidad de desarrollarse física, intelectual, social y emocionalmente.

El juego es una forma de actividad especial, en la que es imprescindible poder elegir con libertad, relacionarse con los demás niños y utilizar los objetivos, los materiales y las ideas sin limitarse a los esquemas convencionales.

El Bercial

En el Centro Cívico de El Bercial se trabajará con los niños de 18 meses a tres años, así como con sus padres desarrollando un programa en el que la participación de la familia es esencial.

La Alhóndiga

En el Centro Cívico de la Alhóndiga se trabajará con niños y niñas de 3 a 14 años. Para ello se ha habilitado un espacio de juego dividido en seis rincones o zonas diferenciadas donde se trabaja en base a una temática mensual.

Juan de la Cierva

En el barrio de Juan de la Cierva se realizarán macroactividades, se colaborará con colegios y se participará en fiestas y actos de cara a la población de este Barrio.

En este barrio, por tanto, se impulsarán actividades de carácter general.

Todas estas actividades están coordinadas y dirigidas por un grupo de profesionales de la educación que propiciarán un clima de seguridad y distensión óptimo para el desarrollo del juego así como orientar a padres, madres y educadores.



El pasado 22 de febrero

Los niños de la Escuela Infantil Mafalda plantaron sus primeros árboles

El pasado 22 de febrero se vivió una jornada especial en la Escuela Infantil Mafalda. Ese día los niños y niñas más pequeños (hasta tres años) de esta Escuela plantaban sus primeros árboles con sus padres y educadores.

A plantación de árboles tuvo lugar en el patio de la Escuela situada en la avenida de Arcas del Agua en el barrio del Sector Tres y constituyó una jornada de fiesta tanto para los niños como para sus padres y educadores.

Esta actividad es el resultado de un programa puesto en marcha por el Consejo Escolar de esta Escuela

Infantil en diciembre de 1995. Dicho proyecto ha consistido en la aportación voluntaria por parte de los padres, de productos para confeccionar cestas de navidad para su posterior rifa. De esta forma se confeccionaron cinco cestas que se sortearon en una fiesta el pasado 21 de diciembre. La recaudación fue de 88.000 pesetas que se han invertido en la compra de árboles frutales y otras especies que se han plan-

teado el pasado día 22. Son concretamente 28 árboles.

En este proyecto ha participado también en el Departamento de Parques y Jardines del Ayuntamiento de Getafe que

ha realizado una donación de árboles. Estos árboles se plantarán en breves fechas con los niños de esta Escuela Infantil de 3 a 6 años. Este

Departamento ha colaborado también en la excavación de los hoyos donde se van a llevar a cabo las dos plantaciones.

La Directora de la Escuela, Isabel Pizarro, aseguró que de esta forma los niños se sentían muy vinculados a los árboles y que los sienten como algo suyo. "Se consiguen dos objetivos: que los niños, desde tan temprana edad, cuiden las cosas que les rodean y que aprendan los ciclos de la vida".

Próximamente se realizará otra plantación con niños más mayores



Peces-Barba reelegido rector de la Universidad Carlos III

Gregorio Peces-Barba Martínez fue reelegido Rector de la Universidad Carlos III, el pasado 22 de febrero, tras la reunión del Pleno del Claustro de dicha Universidad.

Peces-Barba, era el único candidato y ha obtenido mayoría absoluta con 124 votos a favor, 68 en blanco y un voto nulo.

Gregorio Peces-Barba Martínez, es desde 1989, Rector de la Universidad Carlos III. Catedrático de Filosofía del Derecho de esta misma Universidad, nació en Madrid, el 13 de enero de 1938. Ha sido profesor universitario en distintos niveles desde 1962, en que acabó la carrera con sobresaliente en el examen de licenciatura y abogado en ejercicio desde este mismo año. "Padre de la Constitución Española" y Diputado por Valladolid en tres legislaturas, presidió el Congreso de los Diputados de 1982 a 1986.



Desde septiembre el Conservatorio está ubicado en el antiguo colegio Luis Braille

Más espacio, más armonía

El antiguo colegio Luis Braille, en la avenida de las Ciudades, es la nueva sede del Conservatorio de Música de Getafe mientras finalizan las obras del nuevo en el Sector Tres. Desde el pasado mes de septiembre, los 361 alumnos y los 29 profesores disfrutaban de un espacio más adecuado. Unos para desarrollar sus aptitudes musicales y otros para comunicar su sabiduría y experiencia.

En esta nueva sede, mucho más amplia y luminosa, los profesores siguen impartiendo, eso sí, mucho más cómodamente las 27 disciplinas musicales, tal y como venían haciéndolo en su antigua ubicación en el Sector Tres. Su director, José Ramón Martínez Reyero, nos cuenta las diferencias que ha apreciado en este

curso respecto a los anteriores: "No resiste las comparaciones. Se ha ganado en muchísimos aspectos, pero yo destacaría en el espacio y en la luz natural, que antes era inexistente. Antes teníamos pocas aulas y muy pequeñas y ahora las aulas son bastante más grandes y cada profesor disfruta de una, con lo que ganamos en la calidad de la enseñanza. Disponemos de grandes espacios, de aulas instrumentales y de reuniones. Que duda cabe que ahora gozamos de una mayor autonomía, imprescindible para que la enseñanza sea de la calidad que nosotros nos exigimos".

Otro aspecto en el que se ha mejorado es en la mayor racionalización de los horarios. "La distribución de los horarios es mucho más racional, al ganar en espacio e independencia. Todavía tenemos

que mejorar algunos aspectos de insonorización acústica, pero eso será un segundo paso".

"Martínez Reyero: El conservatorio es un magnífico punto de encuentro y reunión para intercambiar experiencias"

Alumnos

Los alumnos son los que más han ganado con el cambio. Alumnos que proceden en un 90% de nuestro municipio y el resto de la zona sur de la Comuni-

dad y de Madrid capital, ya que el prestigio del Conservatorio de Getafe ha traspasado los límites municipales.

Este prestigio ha sido alcanzado por

Más de tres mil metros cuadrados insonorizados

El Conservatorio dispone ahora de 3.240 metros cuadrados distribuidos en tres plantas, reformados y acondicionados acústicamente para este uso. Es sensible, por tanto, la diferencia con el espacio del que disponían anteriormente. Allí tienen cabida también la Coral Polifónica y la Banda Municipal.

muchas razones. Quizá, una de las más importantes es la enseñanza individual de instrumento para cada alumno, que así dispone él solo de un profesor durante el tiempo que dure la clase.

El interés por las enseñanzas musicales hace que este alumnado tenga un carácter heterogeneo. Así, a sus aulas acuden niños de ocho años que siguen el nuevo plan incluido dentro de la LOGSE y alumnos de cuarenta que siguen algunas de las disciplinas musicales con una matrícula libre reconocida en el antiguo plan educativo de enseñanzas musicales de 1966.

Punto de encuentro

Pero el Conservatorio cumple otra función social mucho más importante por su carácter popular. Es el punto de referencia de la Banda Municipal de Getafe y la Coral Polifónica de Getafe que tantas satisfacciones ha dado a nuestro municipio. En palabras de José Ramón Reyero, "en Getafe hay una afición musical increíble, no sólo desde un punto de vista de espectador. Hay numerosos grupos músico-vocales de aficionados para los que el Conservatorio es un magnífico punto de referencia. Es un buen lugar de encuentro y reunión para que se propicie un intercambio de experiencias enriquecedor. En ese sentido, es una excelente idea el que en un futuro, ésta sea la sede de la Casa Municipal de la Música, en la que tengan cabida los grupos musicales estables".

En la actualidad, y alrededor de alguno de los profesores del Conservatorio se han formado grupos como el de flautas dirigido por Eduardo Pausá y el grupo de percusión Percutafe, coordinado por Lourdes García Vicente de Vera.

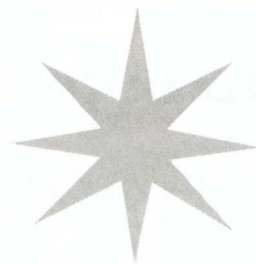


Sin murgas difícilmente habría carnaval

Los carnavales necesitan a las murgas, chirigotas y comparsas como razón de ser. En Getafe han participado 71 murgas en estas fiestas. Esto ha supuesto alrededor de 3.000 personas en el desfile y en las calles, a lo largo de varios días. Dentro de esta cifra destaca la participación infantil, más de 250 niños, quienes con su frescura e imaginación dieron vida a estas pasadas fiestas. En agradecimiento a sus ganas y a su trabajo, enumeramos, una por una, todas las murgas que hicieron posible el Carnaval. Desde aquí también nuestra gratitud a todas las personas conocidas o anónimas que trabajan para que los Carnavales sean una realidad.

AL ALBA
 AMIGOS DEL CARNAVAL DE VILLAVERDE
 AMISTAD EUROPEA
 ANKARA Y LOS PUÑETEROS
 APA. FCO. DE QUEVEDO
 AQUI VAN MAS Y LOS 40 LADRONES
 ASOC. CULT. DE SORDOS
 ASOC. C. AMAUTA
 ASOC. VECINOS C.S. ISIDRO
 ASOC. LA PICARRASCA
 ASOC. PADRES APRENDICES DEL MÓDULO FRONTERA
 CASA REG. DE ANDALUCÍA ADULTOS
 CASA REG. DE ANDALUCÍA JÓVENES
 CASA REG. DE MURCIA. "PAPILLÓN"
 CASA REG. CASTILLA-LA MANCHA
 CASA REG. DE EXTREMADURA
 CASCANUECES
 COCHINILLA BARRILERA
 CÓMEME
 CHESTOCOVA
 CHUPA LA GAMBA
 DAS X CHICHI
 DE TODO UN POCO (APASIL)
 DESTELLOS
 GETASUR POWER CHUNGAS
 GETASUR RENACUAJAS MIX
 INOXIDABLE
 JAMACUCOS
 JUBILATAS CHACHI PIRULI
 KOSMÉTICOS ALKOHÓLICOS
 LA ALEGRÍA DEL CARNAVAL HERMOSAS, LUSTROSAS Y APAÑÁS
 LA, LA, LA
 LA BLANCA PALOMA
 LAS PEREZOSAS

LAS GUERRERAS
 LOS CHOTAS
 LOS QUE MAS MALA LECHE TENEMOS
 LOS TROGLODITAS
 LOS DE LEFE
 LOS PEQUES DEL CERRO BUENAVISTA (AAVV.J.C.I. SEC. III)
 LOS INDECISOS
 LOS PEQUENROLLAOS
 LOS CHURUMBELES
 LOS ENROLLAOS
 LOS FANTASMAS
 LOS DE PERALES. (AAVV. NUEVO PERALES)
 LOS CHINORRIS
 METRO MURGA MAYER
 MURGATORIO
 NO SIENTO LAS PIERNAS MARIQUITA
 NUEVOS HORIZONTES
 PEÑA RT. EL PINREL
 PEÑA TAURINA S. ISIDRO
 PEÑA PECEROS
 PEÑA TAURINA LA OREJA
 PEÑA LA AMISTAD "CUBANOS"
 POLIPONDIPORIS
 RECUERDA EN EL TIEMPO
 S'PATOS
 SALTABARDALES
 SCOUTS ORION PIONEROS
 SNOKERS
 SUEÑOS FELICES
 TALLERES Y JUEGOS S. ISIDRO
 TASOCAS
 TERCERA EDAD DE MARGARITAS
 TOTAL P'AL CASO QUE NOS HACEN
 TRIANA
 TROTAMUNDOS
 TRULILELA
 TUNA CARLOS III



I Encuentro de teatro clásico

Organizado por la Concejalía de Cultura del Ayuntamiento de Getafe y contando con la colaboración de la Comunidad Autónoma madrileña, a lo largo del mes de marzo y parte de abril se celebrará en Getafe el I Encuentro de Teatro Clásico, que se llevará a cabo en el Centro Municipal de Cultura.


El calendario de representaciones, cuyo comienzo será a las 20 horas, ha quedado conformado de la siguiente manera:

16 y 17 de marzo. Compañía de Repertorio de Teatro Clásico Zampán. Obra: "El Burlador de Sevilla" de Tirso de Molina. La dirección corre a cargo de José Maya.

24 de marzo. Teatro de Cámara. Obra: "El Maestro de Danzar", de Lope de Vega. Dirección: Angel Gutiérrez.

31 de marzo. Teatro Espada de Madera. Obra: "El enfermo imaginario", de Molière. Dirección de Antonio Díaz Florián.

14 de abril. Teatro Corsario. Obra: "Clásicos Locos" (cinco entremeses y una mojiganga). Dirección de Fernando Urdiales.

Los amantes del Teatro Clásico tienen la oportunidad de disfrutar con este género, viendo distintas obras de buena calidad. 




La Compañía Clásico Locos en su representación del entremes "El Sombrero".

Curso de formación para asociaciones vecinales

Desde el pasado 22 de enero y hasta el próximo 11 de marzo, se está llevando a cabo un curso de formación organizado por la Federación de Asociaciones de Vecinos de Getafe, con la colaboración del Ayuntamiento de Getafe.

El curso denominado "Gestión Participativa de Asociaciones", ha contado con la presencia de sociólogos, representantes vecinales y profesores; quienes a través de sus ponencias han puesto de manifiesto los mecanismos y posibilidades de los movimientos vecinales.

Dentro de estas jornadas restan aún dos sesiones. El próximo 4 de marzo tendrá lugar la primera de ellas denominada "La Comunicación y la relación con el barrio", y la segunda el 11 de marzo, que versará sobre "Relación con la administración y perspectivas de futuro". La cita tiene lugar los días citados en el C.M.C., de 18 a 21 horas. 

Buen teatro y excelentes compañías para este encuentro

Programación cultural de marzo

Para el mes de marzo, la programación cultural se compone de una variada oferta en la que se incluye teatro, recitales, presentaciones y actuaciones de la Coral Polifónica y de la Banda Municipal.

Los días 2 y 3 de marzo, a las 20 horas, en el Centro Municipal de Cultura, actuación de los grupos de teatro Al Alba y Amauta, con la obra "Viva La Pepa".


El sábado 9 de marzo, a las 20 horas, en el Centro Municipal de Cultura, la actuación poético-musical de Miriam de Riu.

El domingo 10 de marzo, a las 20 horas, en el C.M.C., la Compañía Fin de Siglo, pondrá en escena la obra "El Local de Bernardeta A.", de Lourdes Ortiz, finalista de la última edición del Premio Planeta.

El viernes 15 de marzo, a las 20 horas, en el C.M.C., presentación del V Encuentro de Música Sacra.

Ya fuera del Centro Municipal de Cultura, el 9 de marzo, en la Iglesia Santos Justo y Pastor, de Perales del Río, a las 20 horas, tendrá lugar un concierto de la Coral Polifónica.

Ese mismo día, en la Casa de Extremadura, el Grupo de Teatro Malakatú, de la Casa de Andalucía, representará la obra "La saga de los Quiñones...", a partir de las 21 horas.

El 16 de marzo, en el centro de Día de la Avenida de las Ciudades, a las 17 horas, habrá concierto a cargo de la Banda Municipal. 



Lourdes Ortiz, finalista del Premio Planeta, pondrá en la cartelera de Getafe una de sus obras.

V Encuentro de Música Sacra

La excelente aceptación y expectación de las anteriores ediciones de los Encuentros de Música Sacra pueden superarse en la edición de este año, a tenor de las corales, coros y orfeones que pasarán por nuestra ciudad.

LOS conciertos programados son los siguientes:

- El 23 de marzo, en la Iglesia Catedral Santa María Magdalena, a las 21 horas, Cantores Ortodoxos-Coro Masculino del Monasterio de San Simón del Patriarcado de Moscú.

- Día 30 de marzo, en la Catedral de la Magdalena, a las 21 horas, Coro de Santo Tomás de Aquino.

- 13 de abril, en el mismo recinto catedralicio, a las 21 horas, actuación del Orfeón Fermín Gurbindo de la O.N.C.E.

- Día 19 de abril, en la capilla del Hospitalillo de San José, a las 20 horas,

actuación de la Asociación Cultural Amauta-Amauta Folk de Getafe.

- Día 20 de abril, en la Catedral de la Magdalena, a las 21 horas, actuación del Coro de Voces Graves de Pamplona.

- Día 21 de abril, en la Catedral de la Magdalena, a las 21 horas, actuación de la Coral Polifónica de Getafe.

Este cartel de actuaciones ha sido posible gracias a la colaboración que han tenido con el Ayuntamiento de Getafe; La CAM, O.N.C.E. e Ibercaja. Asimismo es de agradecer la ayuda del Obispado de Getafe, el Patronato Hospital de San José y La Catedral de Santa María Magdalena.

IV Muestra de Artesanía

EL 26 de abril al 4 de mayo, tendrá lugar la IV Muestra de Artesanía, de nuestra localidad. Esta muestra es para reivindicar y mantener las tradiciones y oficios de antaño, que ahora son un modo de expresión artística.

La Delegación de Cultura propone conocer la realidad de los artesanos de Getafe con el fin de recuperar tradiciones y potenciar a los artesanos locales.

Como primera propuesta brinda los espacios abiertos de la IV Muestra de Artesanía, para la participación de los que estén interesados.

Las inscripciones se pueden llevar a cabo entre los días 7 al 29 de marzo, en la Calle Madrid, 54, o llamando a los teléfonos 681 18 12 y 681 60 62.

La Muestra de Artesanía comprende Cerámica, Alfarería, Hilanderas, Encuadernación, Marquetería, Piedra y Mármol, Mimbre y Forja; aunque no se descarta la posibilidad de ampliarlo en base a la cantidad de trabajos y oficios presentados.



La Iglesia de la Magdalena y la Capilla del Hospitalillo son los lugares elegidos para el V Encuentro de Música Sacra.

Programación de las Casas Regionales

DURANTE el mes de marzo, las Casas Regionales de Getafe siguen su variada programación para los ciudadanos de Getafe.

Casa de Andalucía

- Día 16. A las 18 horas. Conferencia sobre Tarot.

- A las 22 horas, Zarzuela, a cargo del grupo Tarántula.

- Día 19. Celebración del día del Padre.

- Día 22. Tertulia Flamenca.

- Día 23. Homenaje a la Copla.

- Día 24. Teatro, "Vamos a contar mentiras".

- Día 30. Noche Poética.

Casa de Castilla-La Mancha.

- Día 17. A las 19 horas. Teatro, "La llave en el desván", de Carlos Luengo.

- Día 23. Jornadas Flamenca.

- Día 31. Festival para la Tercera Edad.

La programación de las Casas Regionales oferta una variada serie de actividades para los getafenses.



En la próxima Vuelta Ciclista a España

Una etapa dará comienzo en Getafe

Aunque esté lejos aún en el tiempo, el próximo 26 de septiembre los aficionados al ciclismo, en particular, y los ciudadanos, en general, disfrutarán con el espectáculo en vivo y directo de La Vuelta Ciclista a España. Nuestra ciudad dará el pistoletazo de salida a la 19.ª etapa, que cubrirá el recorrido entre Getafe y Avila.

TRAS las negociaciones mantenidas entre el Ayuntamiento de Getafe y la empresa Unipublic, alma máter de la Vuelta, se llegaba a un acuerdo para que Getafe fuese el principio de la decimovena etapa de la actual edición.

Ese día los esforzados de la ruta deberán recorrer 212 kilómetros y vendrán de una neutralización. Esta se producirá el día anterior, 25 de septiembre en Zaragoza, trasladándose toda la parafernalia de la ronda hasta Getafe en distintos medios de locomoción. Se espera que tanto los equipos ciclistas como

todo el montaje que acarrea este acontecimiento deportivo estén en la misma tarde del 25 en Getafe.

Quedan aún detalles por decidir. Al cierre de estas páginas aún se desconocía el lugar donde se daría el pistoletazo inicial, aunque si se conocía que ha de ser un lugar de aproximadamente 10.000 mts. para poder montar todo el "tinglado".

La 19ª etapa de la Vuelta a España saldrá de Getafe y terminará en Avila, con 212 kms.

Santos Vázquez, responsable del área de Deportes del Ayuntamiento de Getafe, y una de las personas que han llevado directamente las negociaciones se mostraba encantado con este acontecimiento, que a su juicio "va a suponer algo importante para Getafe, por lo que supone de promoción para este deporte y para la propia ciudad; con vídeos de la ciudad en televisión y en el propio Libro de Ruta". Añadiendo "que de esta manera se promocionará este deporte, con gran calado entre los ciudadanos".

A falta de confirmar algunos detalles; el "sponsor" que patrocinaría esta salida entre otros, se puede decir que esta vez la Serpiente Multicolor sí estará en Getafe. Como decíamos al principio, septiembre aún queda lejos; pero se confía en que lo mejor del ciclismo internacional y nacional se deje ver por nuestra ciudad, y no sólo de pasada. *a*



Los getafenses tendrán la oportunidad de ver a los ases del ciclismo de cerca

Viajes a Marruecos y Lloret de Mar

En Semana Santa, los jóvenes de Getafe tienen la oportunidad de viajar a Marruecos y Lloret de Mar (Gerona), a unos precios asequibles.

El viaje juvenil a Marruecos tendrá lugar del 29 de marzo al 7 de abril. Podrán ir 50 personas, con edades entre los 18 y los 30 años, por un precio de 30.000 pts.

El viaje incluye transporte, alojamiento, guías y seguro de accidentes. Se visitarán Algeciras, Ceuta, Tánger, Marrakech, Casablanca, Rabat, Fez y Chaouen.

En lo que se refiere a la Semana Náutica de Lloret de Mar, esta se llevará a cabo entre el 30 de marzo y el 4 de abril. Es un viaje para 50 personas, por un precio de 15.000 pts. Las edades para acceder al mismo van desde los 13 a los 18 años.

Incluye transporte, excursiones, alojamiento, pensión completa, actividades, material náutico, equipo humano, dos responsables y un seguro.

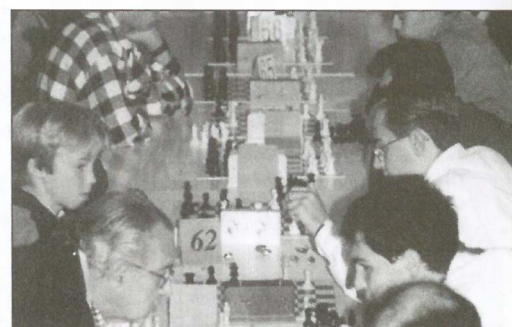
Para ambos viajes se puede recabar información en el Centro Cívico Alhóndiga, Plaza Rafael Pazos Pría, s/n. Las preinscripciones de ambos se harán del 4 al 15 de marzo, de 9,30 a 13,30 horas, de lunes a viernes, en el citado centro. Las inscripciones se realizarán del 18 al 26 de marzo, en el mismo lugar y horario. *a*

Breves

- Frontenis. Los días 4, 7, 11 y 14 de marzo, de 19,30 a 21 horas, se pueden realizar las preinscripciones para poder tomar parte en el I Ranking Popular de Frontenis. Los interesados se pueden dirigir a la Asociación Getafe 92, en el Centro Cívico Juan de la Cierva. El torneo dará comienzo en abril, jugándose en el frontón del Polideportivo Juan de la Cierva.

- Ajedrez. La Fase Local de Ajedrez se celebrará los días 9, 16, 23 y 30 de marzo, en el colegio público Sagrado Corazón. Si desea ampliar la información se puede poner en contacto con el teléfono 681 29 47.

- Balonmano. El próximo 4 de marzo, en el Pabellón Rafael Vargas de El Bercial, a las 20 horas, se disputará el encuentro de balonmano junior masculino entre las selecciones de España y Rumanía.



LOTE DE PRODUCTOS PARA LA MUJER TRABAJADORA MODERNA BARATÍSIMOS + IMPRESCINDIBLES

TELÉFONO MÓVIL, COMPARTERO INSEPARABLE DE LA MUJER RECIBIR MENSAJES COMO ESTE: CARÍÑO, ¿SABES QUE TE HE PREPARADO DE CENA?

RELOJ-PARLANTE, DA LA HORA Y MENSAJES ASÍ: "3 DE LA MAÑANA, BIBE-RON AL BEBÉ," O "12 HORAS, ENVIAR UN FAX". AH, Y CON AVISADOR OPCIO-NAL PARA LAS DISTRAIDAS Y DORMILONAS.

¿HUEVOS FRITOS?

PATINES BI-TURBO! LE PERMITIRÁN DESPLAZARSE VELOZMENTE DE SU CASA AL TRABAJO Y REALIZAR TODAS SUS OCUPACIONES LABORALES Y DOMÉSTICAS.

SURTIDO DE REVISTAS FEMENINAS, CON ARTÍCULOS ASÍ: LAS LABORES DE CASA AL 50% O "SEA UNA MUJER PERFECTA COMO YO," POR HILARIA CLINTON

ELLA Y SU MUJER

TODO EL LOTE POR SOLO 555.999

Recurrir el cupón con sus datos
 nombre _____
 dirección _____
 y envío al Apdo 21.119.

FARMACIAS DE GUARDIA

- A:** Abierto día y noche (cierra de 13,45 a 17,00 horas).
C: Abierto hasta las 10 de la noche (cierra de 13,45 a 17,00 horas).
B: Abierto hasta las 10 de la noche.
D: Servicio nocturno desde las 10 de la noche a 9,30 del día siguiente.

DIA 1:
 A-Avda. Ciudades, 10.
 B-Brunete, 2.
 DIA 2:
 A-Arboleda, 21.
 B-Titulcia, 15.
 DIA 3:
 A-Madrid, 40.
 B-Avda. Juan Carlos I, s/n.
 DIA 4:
 C-Azahar, 1.
 B-Condor, 2.
 D-Madrid, 40.
 DIA 5:
 C-Córdoba, 2.
 A-Madrid, 48.
 DIA 6:
 C-Serranillos, 19.
 B-Avda. de los Angeles, 43.
 D-Madrid, 40.
 DIA 7:
 C-Aragón, 34.
 B-Perales, 11.
 D-Madrid, 40.
 DIA 8:
 A-Pza. Constitución, 10.
 B-Alonso de Mendoza, 24.

DIA 9:
 C-General Pingarrón, 11.
 B-Granada, 3.
 D-Madrid, 48.
 DIA 10:
 C-Valdemoro, 12.
 B-Zaragoza, 12.
 D-Madrid, 48.
 DIA 11:
 A-Avda. Juan de la Cierva, 36.
 B-Avda. Juan Carlos I, c/v c/Fenix, s/n.
 DIA 12:
 C-Sánchez Morate, 11.
 B-Cervantes, 5.
 D-Madrid, 40.
 DIA 13:
 C-Garcilaso, 42.
 B-Avda. Angeles, 9.
 D-Madrid, 48.
 DIA 14:
 C-Pintor Rosales, 2.
 B-Alicante, 4.
 D-Madrid, 48.
 DIA 15:
 A-Avda. Aragón, 16.
 B-Pza. Magdalena, 5.
 DIA 16:

C-Madrid, 91.
 B-Pza. Estalactitas, s/n, sector III.
 D-Madrid, 40.
 DIA 17:
 C-Avda. España, 48.
 B-San José de Calasanz, 4.
 DIA 18:
 C-Colibrí, 7.
 B-Avda. España, 18.
 D-Madrid, 40.
 DIA 19:
 C-Los Sauces, 28, LC 3, sector III.
 B-Madrid, 111.
 D-Madrid, 48.
 DIA 20:
 C-Maestro Bretón, 19.
 B-Galicia, 7.
 D-Madrid, 40.
 DIA 21:
 C-Tarragona, 20.
 B-Salvador, 6.
 D-Madrid, 48.
 DIA 22:
 A-Hospital de San José, 10.
 B-Castellón de la Plana, 10.
 DIA 23:
 A-Rojas, 36-38.

B-Barraquer, 9.
 DIA 24:
 A-Brunete, 2.
 B-Avda. Ciudades, 10.
 DIA 25:
 C-Avda. Ciudades, 54.
 B-San Vicente, 13.
 D-Madrid, 48.
 DIA 26:
 C-Titulcia, 15.
 B-Arboleda, 21.
 D-Madrid, 48.
 DIA 27:
 A-Madrid, 40.
 B-Avda. Juan Carlos I, s/n.
 DIA 28:
 C-Madrid, 48.
 B-Córdoba, 2.
 DIA 29:
 A-Avda. de los Angeles, 43.
 B-Serranillos, 19.
 DIA 30:
 C-Azahar, 1.
 B-Condor, 2.
 D-Madrid, 40.
 DIA 31:
 A-Avda. de los Angeles, 43.
 B-Serranillos, 19.

SERVICIOS CIUDADANOS

Ayuntamiento de Getafe
 Ramón y Cajal, 22
 Tel.: 695 03 04
Teléfono directo de Información Ayuntamiento de Getafe
 Tel.: 683 95 09
Oficina de Información en Perales del Río
 Tel.: 684 75 66
Oficina de Información en El Bercial
 Tel.: 681 74 39
Oficina de Información en el Sector Tres
 Tel.: 683 98 06

SEGURIDAD CIUDADANA

Policía Municipal
 Avda. Arcas del Agua, s/n.
 Tel.: 681 33 62
Protección Civil
 Avda. Arcas del Agua, s/n.
 Tel.: 682 19 12
Bomberos
 Avda. Ciudades, s/n.
 Tel.: 681 29 45
 Urgencias: 696 07 08
Comisaría
 Avda. de los Angeles, s/n. Tel.: 695 76 39

SANIDAD

Centro Municipal de Salud
 C/ Perales, 6. Tel.: 681 51 76
Centro Salud Mental
 C/ Alvaro Bazán, 12. Tel.: 682 30 12

CENTROS DE SALUD

Centro Salud Los Angeles
 Avda. Angeles, 57
 Tel.: 683 92 40
Centro Salud El Bercial
 C/ Delfín, 6
 Tel.: 682 05 91
Centro Salud Margaritas
 C/ Madrid, 129
 Tel.: 695 12 67
Centro Salud Juan de la Cierva
 C/ Juan de la Cierva, s/n.
 Tel.: 695 51 98
Centro Salud Sánchez Morate
 C/ Sánchez Morate, s/n.
 Tel.: 683 25 85
Centro Salud El Greco
 Avda. Reyes Católicos, s/n.
 Tels.: 681 75 12 / 681 75 95
Centro Salud Sector Tres
 Avda. Juan Carlos I, s/n.
 Tel.: 682 58 96
Centro Salud Perales del Río
 C/ Juan de Mairena, s/n.
 Tel.: 684 73 00
Hospital Universitario de Getafe
 Ctra. Leganés
 Tel.: 683 93 60

AMBULANCIAS

Cruz Roja
 C/ Leganés
 Tel.: 695 60 47
Puesto de Socorro
 Tel.: 683 66 41

TELEFONOS DE INTERES

Teléfono Enseres Usados
 Tel.: 682 29 38
OMIC
 Tel.: 695 56 29
Centro de la Mujer
 C/ San Eugenio, 8
 Tel.: 683 70 70
Asociación Getafense de Alcohólicos (AGAS)
 Tel.: 501 63 78

VIVIENDAS DE V.P.O.

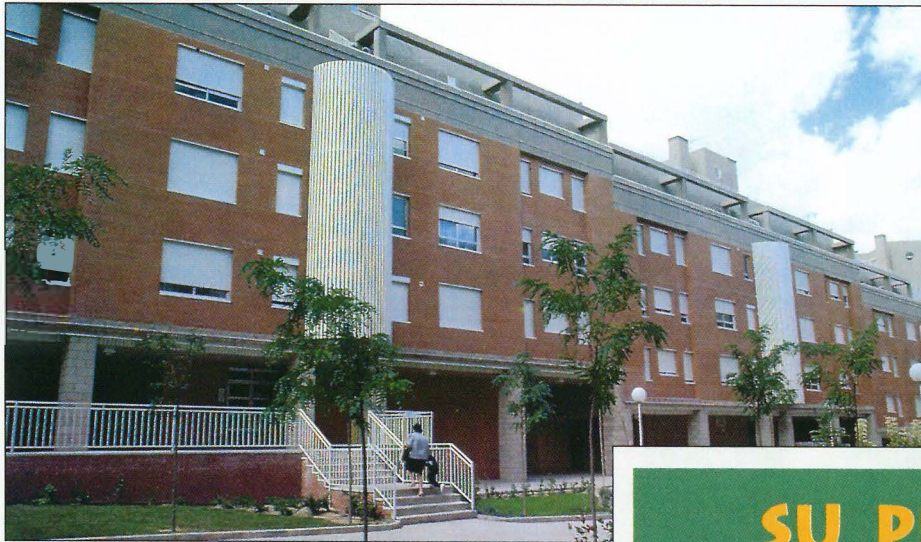
¡¡Con todas las ventajas de las viviendas de protección oficial!!

* Subvenciones a fondo perdido

* Tipos de interés desde el 5,5 %

* RÉGIMEN DE COOPERATIVA *

en
Getafe



SU PISO EN
ZONA CENTRO
DE GETAFE

- ☀ Viviendas de 2, 3 y 4 dormitorios
- ☀ Extraordinarias calidades
- ☀ Financiación a su medida
- ☀ Cantidades garantizadas

NO LO DUDE:
SU VIVIENDA EN GETAFE
*en régimen de V.P.O, V.P.T
en Régimen Libre*

Edificio de viviendas. La Latina, Madrid
Puerta de Andalucía Sociedad Cooperativa



**VENTA
LOCALES COMERCIALES
EN DISTINTAS ZONAS DE GETAFE**

"Con la mejor experiencia profesional"

INFORMACION:

Organización 2.000, S.A.

Horario: de 9 a 13:30 y de 16 a 20 h.

C/ Madrid, 10, 2º

Tfn. 681.05.60

8 de Marzo Día de la Mujer

Que la mujer ocupa otro lugar más preeminente en la sociedad no es posible negarlo, pero que todavía le falta por conseguir el lugar que le corresponde también es verdad. En ese reconocimiento el Consejo Sectorial de la Mujer de Getafe, aglutinador de todas las asociaciones y agentes sociales de nuestro municipio junto con la Delegación de la Mujer y la Delegación de Cultura del Ayuntamiento han elaborado un variado y atractivo programa de actividades conmemorativas del 8 de Marzo, Día de la Mujer Trabajadora.

Día 1 de Marzo

18 horas

Centro Municipal de la Mujer

ACTO sobre el "Papel esencial de la Mujer en el desarrollo de la historia". Participan Magalia Espinosa, Asociaciones de Mujeres y Agregadas Culturales de Iberoamérica.

Organiza: Asociación Bel-Art.

Día 4 de Marzo

16 horas

Centro Cívico de la Alhóndiga

EXPOSICION DE PINTURA: "Lo que pintamos las mujeres". Permanecerá hasta el 8 de marzo.

Organiza: Asociación de Mujeres de la Alhóndiga.

Día 5 de Marzo

19 horas

Centro Cívico de la Alhóndiga

CHARLA COLOQUIO: "La participación de la mujer en las asociaciones del barrio de la Alhóndiga".

Organiza: Asociación de Mujeres de la Alhóndiga.

19 horas

Centro Cívico Cerro de Buenavista (Sector Tres)

TEATRO a cargo del grupo Albaquías, con el monólogo "La madre pasota", de Darío Fo y Franca Rame.

19,30 horas

Centro Cívico Cerro de Buenavista (Sector Tres)

DEBATE ABIERTO sobre el tema "Mujer y familia"

17,30 horas

Centro de Barrio de las Margaritas

CHARLA COLOQUIO sobre "Embarazos en las adolescentes", con Consuelo Hernández Imaz.

Organiza: Asociación ADESMA.

Día 6 de Marzo

17 horas

Centro Municipal de la Mujer

TEATRO Y POESIA

Organiza: Aula Cultural de la Mujer.

18 horas

Centro Cívico de la Alhóndiga

CUENTACUENTOS con el grupo Jamacucos.

Día 7 de Marzo

18 horas

Centro Municipal de la Mujer

CHARLA COLOQUIO: "Mujer, trabajo y salud"

Ponentes: *Marisa Castro* (Concejal IU Ayuntamiento de Madrid), *Angeles Maestro* (candidata al Congreso por IU) y *Caridad García* (Coordinadora Regional del Area de la Mujer de IU)

Organiza: Area de la Mujer de IU.

18 horas

Centro Cívico del Bercial

ENTREGA DE CLAVELES, BAILE Y CANCIONES con la coral Nuevos Horizontes. Baile con el grupo Jaleo

Organiza: Asociación Nuevos Horizontes.

20,30 horas

Centro Municipal de Cultura

DESFILE DE MODA. Colección Primavera-Verano 96, de Claudia Sarmiento.

Mujer... ¡Avanza!

Día 8 de Marzo

19 horas

Centro Municipal de Cultura

ACTO CENTRAL CONMEMORATIVO DEL "8 DE MARZO, DIA DE LA MUJER TRABAJADORA" CON LA LECTURA DEL MANIFIESTO DEL CONSEJO SECTORIAL DE LA MUJER Y LA ACTUACION DE LAS VENENO QUE PRESENTAN SU ESPECTACULO "VENENO PA TI"

Organizan: Delegación de la Mujer y Consejo Sectorial de la MUJER

Día 9 de Marzo

20 horas

Centro Municipal de Cultura

CONCIERTO de Mirian Riu.

Todo el día

Casa de Andalucía

EXPOSICIONES de trajes de carnaval, trabajos realizados en la Casa de Andalucía, con actuaciones de teatro, baile, poesía, y cante.

20 horas

Casa de Andalucía

CONFERENCIA: "La nueva identidad de la mujer", a cargo de Carmen Ramírez Gómez.

Día 10 de Marzo

11,30 horas

Plaza de España

II CARRERA POPULAR: Salida de la plaza de España.

Organiza: Asociación Deportivo-Cultural Cerro de los Angeles.

20 horas

Centro Municipal de Cultura

TEATRO: Representación de la obra "El local de Bernardetta A", de Lourdes Ortiz, con la compañía Teatro Fin de Siglo.

Directora: Paca Ojea.

Día 11 de Marzo

17,30 horas.

Centro Municipal de la Mujer

TALLER: "El arte de vivir bien y ser feliz".

Organiza: Asociación Psicosalud.

Día 12 de Marzo

17,30 horas

Centro Municipal de la Mujer

MESA REDONDA: "Mujer joven y participación".

Organiza: AJASOC

17,30 horas

Centro de barrio de Las Margaritas

CHARLA COLOQUIO: "Prestaciones de Servicios Sociales".

Ponente: Rosa Mejía.

Día 13 de Marzo

17 horas

Centro Municipal de la Mujer

CURSO SOBRE MENOPAUSIA (Inscripción previa).

Día 14 de Marzo

17,30 horas

Centro Municipal de la Mujer

MESA REDONDA: "Mujer y Política".

Organiza: AJASOC.

Día 15 de Marzo

17 horas

Centro de barrio de las Margaritas

CHARLA COLOQUIO: "Mujer y política". Ponente: *Cristina Almeida*.

Organiza: ADESMA

18 horas

Casa de Extremadura (Grupo de la Mujer)

CHARLA COLOQUIO: "Asociacionismo de la mujer en Extremadura y recursos".

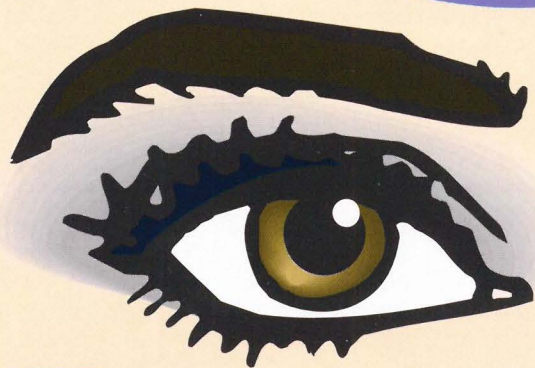
Ponente: *María Dolores Carabello Saavedra*.

Organiza: Casa de Extremadura de Getafe.

Lugares donde se celebrarán los actos:

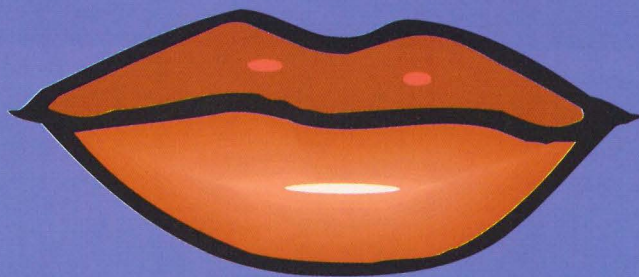
- CENTRO MUNICIPAL DE LA MUJER
San Eugenio, 8
- CENTRO MUNICIPAL DE CULTURA
Madrid, 54
- CENTRO DE BARRIO DE LAS MARGARITAS
Avenida de las Ciudades, s/n.
- CENTRO CIVICO DE LA ALHONDIGA
Plaza de Pazos Prías, s/n.
- CASA DE ANDALUCIA
Avenida de las Ciudades, s/n.
- CASA DE EXTREMADURA
Felipe Calleja, s/n.

8 de Marzo
Día de la Mujer
Trabajadora



*“Todavía no hemos
llegado al destino,
pero no estamos
donde estábamos”*

NATASHA
YASETOFITZ



Organizan:

- Delegación de la Mujer del Ayuntamiento de Getafe
- Delegación de Cultura y Participación Ciudadana del Ayuntamiento de Getafe.
- Consejo Sectorial de la Mujer.

 Centro
Municipal
de la Mujer

 AYUNTAMIENTO DE GETAFE

Mujer...
¡Avanza!

¡Hasta el año que viene!



y ahora... a preparar el Carnaval 97

