

2018
JULIO
nº22

BOLETÍN DEL
AYUNTAMIENTO
DE GETAFE

Getafe



AYUNTAMIENTO DE
GETAFE

Más de 3.300.000 de euros en inversiones financieramente sostenibles gracias a la buena gestión económica



▼ **Gobierno y empresarios trazan un Plan Industrial para los próximos 15 años**

▼ **Un proyecto europeo de empleo destina 800.000 euros para jóvenes en Getafe**





NUEVA MADERA SINTÉTICA PARA LA PLAZA DE LAS MAESTRAS DE LA REPÚBLICA



SEMÁFOROS PARA LUCHAR POR LA IGUALDAD

getafe tiene orgullo



GETAFE CELEBRÓ SU TERCERA MANIFESTACIÓN DEL ORGULLO LGTBI+



EN MARCHA LAS OBRAS PARA 147 VIVIENDAS PÚBLICAS



HOMENAJE MARIANO FERNÁNDEZ EN LA ALHÓNDIGA



DÍA DEL MAESTRO CON LOS Y LAS DOCENTES QUE SE JUBILARON ESTE AÑO



SARA Hernández Barroso. ALCALDESA

El cambio ya está en La Moncloa

Cuando hace tres años llegamos a la alcaldía, hablábamos de un cambio de rumbo para la ciudad, dejando a un lado los caprichos para volver a centrarnos en las personas. Esta ilusión con la que nos despertamos cada día, ha conseguido marcar un rumbo junto a otros municipios progresistas que por fin ha llegado al Gobierno de España.

Entiendo la política como la construcción desde abajo hacia arriba, es decir, desde los ayuntamientos hasta La Moncloa. En Getafe ese cambio llegó en 2015, aunque seguimos luchando para que se expanda a más ámbitos y espacios para llegar a más vecinos y vecinas.

No es casualidad que este nuevo Gobierno, sea con el que más mujeres cuenta de todos los países del mundo. Porque la sociedad está reclamando los valores del movimiento feminista, como sucedió en nuestras calles el 8 de marzo cuando secundamos una huelga histórica, porque cuando las mujeres paramos, se para el mundo. Ahora la violencia machista vuelve a estar encima de la mesa, con más recursos y atención a las víctimas, pero sobre todo con más visibilidad.

El diálogo ha vuelto a ocupar portadas y noticias, porque frente a los inmovilismos y los enfrentamientos, la única forma posible de desatascar todos aquellos problemas que nos preocupan, es hablando. Hablando con asociaciones y entidades en Getafe, recibiendo a vecinos cada semana personalmente, y por supuesto sentando las bases y la defensa de la democracia en La Moncloa como está haciendo Pedro Sánchez.

Porque hemos demostrado que podemos pasar de las buenas palabras a los hechos, en Getafe ampliando las instalaciones del Centro de Refugiados de CEAR, en España acogiendo a aquellas personas que huyen de la guerra. Mientras aquí creamos las Ayudas Extraordinarias para pagar el alquiler y los suministros a familias sin recursos, el Gobierno de España ya ha anunciado un plan contra la pobreza infantil. Y como estos ejemplos, muchos más.

Los paralelismos son evidentes, porque el municipalismo ha sido siempre la forma de progreso de nuestro país. Somos quienes más cerca estamos de la ciudadanía, conocemos los problemas de forma directa y buscamos soluciones constantemente. El éxito del nuevo Gobierno de España será el éxito de los vecinos y vecinas de Getafe. ■

EDITA
Servicio de Comunicación
Ayuntamiento de Getafe

DIRECTOR
Fabio Expósito

REDACCIÓN
Rosa María Ferrero
Trinidad Muela

DISEÑO Y MAQUETACIÓN
Natalia González
Alicia Varo

DOCUMENTACIÓN
Javier Delgado
Marisol Palacios
Almudena Taravillo

FOTOGRAFÍA
Juan Ramón García
Carlos Amores

CONTACTO DE REDACCIÓN
Plaza de la Constitución, 1
28901 Getafe
Teléfono 91 202 79 22
prensa@ayto-getafe.org

IMPRESIÓN
Rivadeneira, S.A.

DISTRIBUCIÓN
Mensajería Villafranca

DEPÓSITO LEGAL
M-3742-1975

TIRADA
65.000 ejemplares



Actualidad gráfica	2
Tribuna de la alcaldesa	3
Grupos municipales	5 a 7
Hacienda	8-9
Economía	10-11
Empleo	12
Bienestar social	13
Seguridad	14-15
Transparencia	16
Educación	17
Mayores	18
Urbanismo	20-21
Acción en barrios	22-23
Deportes	24
Convivencia	25
Servicios ciudadanos	26
Actualidad gráfica	27

ESCUELA VIRTUAL FORMALEF



102 CURSOS GRATUITOS ONLINE

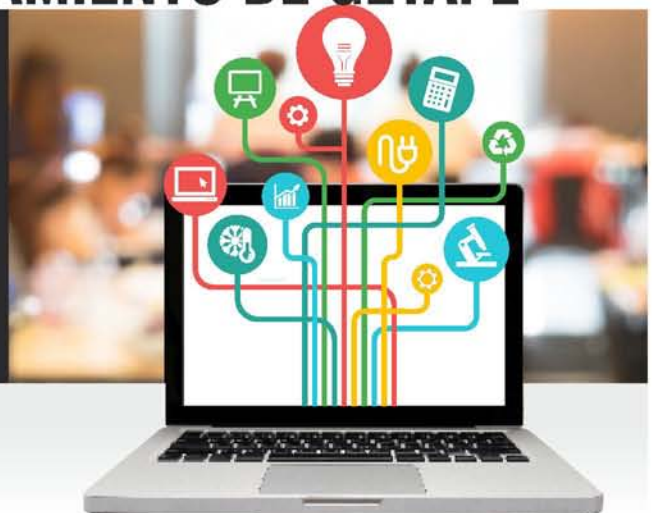
IMPULSADOS POR EL AYUNTAMIENTO DE GETAFE

**Para mayores de 16 años
empadronados en Getafe**

¡Apúntate!



formalef.alefgetafe.org





HERMINIO
Vico Algaba

GRUPO MUNICIPAL
PARTIDO SOCIALISTA

Con los deberes hechos

Afrontamos el último año de la legislatura con muchos retos todavía por delante, pero también con un bagaje gracias al cual podemos decir que Getafe es una ciudad mejor en la que vivir. Porque ahora la participación es la pieza fundamental de cada decisión, porque el desempleo ha descendido drásticamente y también porque las personas más vulnerables tienen más protección social.

Malacostumbrados a obras faraónicas y caprichos personales durante los años del PP, en Getafe ahora cualquier piedra que se levante se ha consensuado antes con vecinos y vecinas. Las asambleas son una herramienta abierta y fructífera que nos ha permitido conocer mejor cuáles son las necesidades y prioridades de la ciudad. Más de 2.600 personas votaron en los Presupuestos Participativos de 2018 y además contamos por fin con un nuevo Reglamento que regula entre otros aspectos el trabajo encomiable de las personas voluntarias.

La Agencia Local de Empleo y Formación, ALEF, que estaba olvidada y cuyo presupuesto no se ejecutaba, ha recobrado el protagonismo que merece. Los resultados son palpables, en Getafe hay casi 4.000

familias más que han encontrado un empleo, que ahora tienen una esperanza y un motivo por el que luchar. Además, hemos conseguido traer a la ciudad cursos europeos y otros proyectos innovadores para jóvenes sin estudios ni trabajo. De forma paralela cada año incrementamos la formación para parados de larga duración, que se forman en el ayuntamiento y en sus delegaciones.

A pesar de ello, muchas personas están aún al borde de la exclusión social. Vecinos y vecinas que necesitan ayuda y que ahora sí cuentan con un ayuntamiento que les da la mano. Con una Oficina de Intermediación en Desahucios que es gratuita, con más trabajadoras sociales en los barrios, con unas Ayudas Extraordinarias que pagan alquiler y suministros a familias sin recursos, con los comedores escolares abiertos en vacaciones para que ningún niño o niña pase hambre o con el incremento de las becas para libros y material escolar.

Frente a una oposición que no propone nada en Getafe, que sólo crítica y no ofrece ninguna alternativa, en el PSOE llegamos a esta etapa con los deberes hechos. ■



FRANCISCO JAVIER
Santos Gómez

GRUPO MUNICIPAL
IZQUIERDA UNIDA-
LOS VERDES

La nueva dimensión del deporte en Getafe

Las actuaciones que se está desarrollando desde la concejalía de deportes en las instalaciones deportivas del municipio, están dando una dimensión sin precedentes al deporte en Getafe. La parte más importante es que estamos intentando posibilitar el acceso a todas las personas sin perjuicio de sus capacidades o habilidades, de igual manera, se mejora la práctica deportiva de todos los miles de usuarios que regularmente las vienen disfrutando. Ejemplos claros son: el Pabellón Polideportivo Rafael Vargas, el Pabellón Polideportivo Fernando Mogena, el Complejo Deportivo Juan de la Cierva, el Complejo Deportivo Alhóndiga-Sector III, el Polideportivo de Perales y su piscina, los campos de balonmano playa, las nuevas inversiones que se van a realizar en Bercial, etc...

Pero otro dato importante a destacar de estas inversiones es ver como las instalaciones deportivas de Getafe se están convirtiendo en todo un referente para el deporte nacional. Constantemente venimos siendo sede de campeonatos nacionales de diferentes modalidades deportivas.

Gracias a las actuaciones realizadas en el Pabellón Rafael Vargas, Getafe fue sede el Campeonato de España de Fútbol Sala Sub 21.

La construcción de dos campos de balonmano playa ha propiciado que Getafe sea sede del I Campeonato de España de Selecciones Territoriales Juvenil.

La reforma acometida en la instalación de Juan de la Cierva nos permitirá tener el mejor Rugby, pues se ha decidido que pueda ser homologado para competiciones internacionales. De igual manera nos trajo el Campeonato de España Juvenil de Atletismo, el Campeonato Absoluto de Madrid de Atletismo y los días 21 y 22 de Julio la ciudad podrá disfrutar del Campeonato de España de Atletismo Absoluto, donde los mejores atletas del país —que además son reconocidos mundialmente—, vendrán a disputarse el campeonato y a conseguir una plaza para el Campeonato de Europa de Atletismo en Berlín.

A día de hoy, tenemos una propuesta en firme para albergar la Fase de Clasificación de la Eurocopa de Fútbol Sala Femenino entre las selecciones de España, Italia, Rumanía y Polonia; y la final de la Copa de España del mismo deporte (más conocida como la Copa de la Reina de Fútbol Sala).

Como también podremos seguir disfrutando del mejor baloncesto en los tradicionales Torneos ACB que se desarrollan en el Pabellón de Juan de la Cierva.

Por tanto, que nuestras instalaciones deportivas sean muy valoradas fuera de nuestra ciudad nos llena de orgullo y nos demuestra que el trabajo que comenzamos en esta legislatura es un trabajo bien realizado. ■





RUBÉN
Maireles López

GRUPO MUNICIPAL
PARTIDO POPULAR



Sí a la libertad de educación

Inicio esta columna de opinión con un dato que interesa a todos los vecinos: 7.500 familias de Getafe eligen la enseñanza concertada para sus hijos. Lo hacen convencidos de que escogen la mejor opción sus niños, atraídos por un modelo exitoso y porque apuestan por la libertad y la pluralidad en la educación para los suyos.

De eso se trata: de la libertad. De la oportunidad de cada individuo para elegir lo que considera mejor para sus hijos. De elegir libremente un centro de enseñanza, sea público, concertado o privado. Solo así, desde la autonomía de cada familia, se contribuye a enriquecer el sistema educativo español. En Getafe, además, tenemos la enorme fortuna de contar con institutos y colegios que son referencia en nuestra ciudad, en la Comunidad de Madrid y me atrevería a decir que en toda España.

Expongo esta reflexión a raíz de la decisión de Pedro Sánchez de avanzar hacia la eliminación de la enseñanza concertada. Sería un ataque sin precedentes a la libertad en la educación y un desprecio hacia las familias que eligen centros concertados para sus hijos.

Este plan sectario forma parte de la campaña

emprendida por la izquierda para acabar con la educación concertada. El PSOE y Podemos, en coalición con los independentistas, no han dudado en echar mano de falsedades y prejuicios para desprestigiar la libertad en la enseñanza. Porque lo único que les mueve es imponer su fracasada ideología.

Una de las mentiras con las que ataca la izquierda a la concertada es el coste para la administración. Según datos oficiales, el coste total por alumno en los centros públicos se sitúa en una media 6.900 euros, que financia el erario público en su totalidad. Sin embargo, en el caso de un centro concertado, la administración únicamente sufraga la mitad de esa cifra, quedándose por debajo de 2.900 euros.

Estas 7.500 familias de Getafe saben que el Partido Popular está siempre a su lado para defender sus derechos y la libertad. No permitiremos que Pedro Sánchez, Podemos, Bildu, IU y ERC acaben con la enseñanza concertada. No consentiremos que dejen tirados a los niños que estudian en centros concertados. Y bajo ningún concepto aceptaremos que se suprima un derecho fundamental como es la libertad. ¡Sí a la libertad en la educación! ■



CARLOS DANIEL
Enjuto Domínguez

GRUPO MUNICIPAL
AHORA GETAFE



El PSOE de Getafe, contra la Participación Ciudadana

La apertura de canales de participación que permitan a la ciudadanía opinar sobre los asuntos municipales es un objetivo loable de cualquier administración que quiera profundizar en la democratización del Ayuntamiento.

Con esa supuesta intención, en Getafe se crearon diferentes consejos sectoriales que, pese a sus diferencias, comparten una relativa disfuncionalidad por la negativa del Gobierno Municipal del PSOE a tenerlos realmente en cuenta cuando no acompañan sus intereses. Esto facilitó que, cuando ocupó el Gobierno Municipal, al PP no le costara dismantelarlos y seguir gobernando de espaldas al pueblo.

La llegada de Sara Hernández a la Alcaldía no ha supuesto un revulsivo en el (no) funcionamiento real de los órganos de participación. Con el pretendido objetivo de consolidar la participación se redactó el nuevo Reglamento Orgánico de Participación Ciudadana. ¿Está sirviendo éste para aumentar y mejorar la participación vecinal? Parece que todo lo contrario.

Cada consejo sectorial se ha ido dotando de una reglamentación propia, sin demasiado entusiasmo

por parte de los colectivos ciudadanos. Es el caso, por ejemplo, del Consejo de Sostenibilidad, cuyo Reglamento se aprobó con la abstención de la mayoría de sus miembros.

Este mismo Consejo de Sostenibilidad fue convocado el pasado lunes 9 de julio. La expectación era alta, la sala estaba llena; todo un éxito de convocatoria a pesar de que muchos miembros no fueron convocados debidamente. ¿Qué podía salir mal? Arrancó la convocatoria con el Concejal Delegado, del PSOE, pasando lista de los vocales considerados en virtud del artículo 6 del Reglamento propio. A colectivos vecinales que no han dejado de asistir a ninguna de sus convocatorias y que incluso participaron en la aprobación del Reglamento no se les consideraba asistentes por no haber pasado previamente por registro. El esperpento finalizó con la sala llena en pleno julio y una presidencia anunciando que, sin embargo, no había quórum y por tanto quedaba desconvocado.

¿Utilizará el Gobierno Municipal del PSOE el nuevo Reglamento de Participación como instrumento burocrático para limitar la participación real? Todo apunta a que así será. ■



MÓNICA
Cobo Magaña

GRUPO MUNICIPAL
CIUDADANOS

La gratuidad de libros de texto que nunca llega

El verano y sus deseadas vacaciones ya están aquí. El calor ha tardado en llegar pero ha venido para quedarse y, a pesar de que para muchos se haya hecho muy largo este curso escolar, resulta inevitable no pensar en el siguiente.

La primera pregunta a la que se enfrentan muchas familias al finalizar el curso es: ¿Y ahora qué?. Las largas vacaciones escolares son a menudo difíciles de compaginar con el calendario laboral, lo que obliga a padres y tutores a depender de un familiar que les eche una mano o a contratar servicios de cuidado infantil hasta que empiezan los campamentos de verano o llega la oportunidad de disfrutar de unas merecidas vacaciones junto a los más pequeños.

Por este motivo Ciudadanos ha solicitado en la Asamblea de la Comunidad de Madrid la ampliación de la apertura de los colegios tanto la última semana de junio como la primera semana de septiembre. El objetivo es poner en marcha en el centro escolar, y durante estas semanas, diferentes actividades y talleres sin coste adicional, lo que favorecería que las familias que así lo deseen puedan conciliar más fácilmente la vida laboral y familiar.

Pero este no es el único asunto que preocupa a las familias durante las vacaciones de verano. Septiembre se acerca y la obligada compra de material escolar y libros de texto se hace inminente.

Hace un año entró en vigor en la Comunidad de Madrid la Ley de Gratuidad de Libros de Texto impulsada por Ciudadanos y, a pesar de esto, el sistema de préstamo de libros ni siquiera se ha desarrollado. Desde el Grupo Municipal de Ciudadanos en Getafe hemos presentado una proposición para que el Ayuntamiento exija y presione al Gobierno de la Comunidad de Madrid para lograr poner en marcha esta Ley de Gratuidad de Libros que tanto espera la comunidad educativa y que debe alcanzar a todos los alumnos en todas las etapas educativas obligatorias.

Hay 600.000 familias de toda la región, incluyendo las de Getafe, que están esperando una respuesta y confían en que se ponga en marcha esta ley. Para conseguirlo, es necesaria la colaboración de todos y, sin ningún tipo de duda, desde el Grupo Municipal de Ciudadanos en Getafe seguiremos trabajando para conseguirlo. ■



hacienda

La justicia confirma que la Iglesia Católica debe pagar impuestos en las actividades no religiosas



El Juzgado de lo Contencioso-Administrativo nº4 de Madrid ha confirmado la sentencia europea y da la razón al Ayuntamiento de Getafe, siendo la primera vez que un juzgado español falla en contra de los privilegios fiscales a la Iglesia Católica.

Esta sentencia, pionera en todo el país, obliga a la Iglesia a pagar 23.730,41 euros en concepto del Impuesto sobre Construcciones, Instalaciones y Obras (ICIO), por las obras de ampliación de un salón de actos, al tratarse de actividades comunes y no religiosas. La alcaldesa de Getafe, Sara Hernández, mostraba su "satisfacción porque la justicia viene a corroborar la idea que siempre hemos defendido en Getafe, que todos tenemos los mismos derechos y responsabilidades".

Getafe organizó una Jornada Técnica para que otras administraciones puedan hacer frente también al cobro de estas exenciones

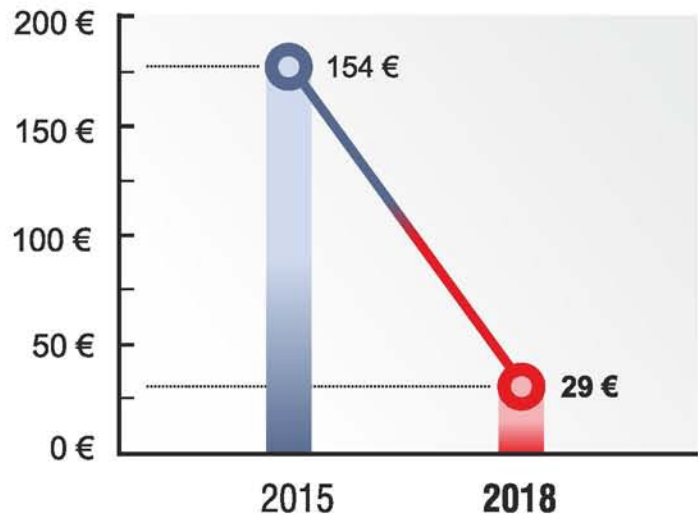
Más de 3.300.000 euros en zonas verdes, pistas deportivas, seguridad y juegos adaptados

Getafe es uno de los Ayuntamientos más saneados de toda España, lo que permite utilizar ahora más de 3.300.000 de euros adicionales para realizar Inversiones Financieramente Sostenibles tras la gestión económica de 2017.

El Gobierno Municipal se ha centrado en proyectos que puedan mejorar la calidad de vida en Getafe, en ámbitos como la Policía Local, la educación, las instalaciones deportivas, los parques y columpios para niños y niñas con discapacidad y las zonas verdes.

En el Informe de Estabilidad Económica realizado por los técnicos municipales y la Intervención General del Ayuntamiento de Getafe, destaca además la buena ejecución del presupuesto del pasado año, concluyendo que el Ayuntamiento de Getafe invierte la práctica totalidad del presupuesto que permite la ley y que lo está gestionando correctamente.

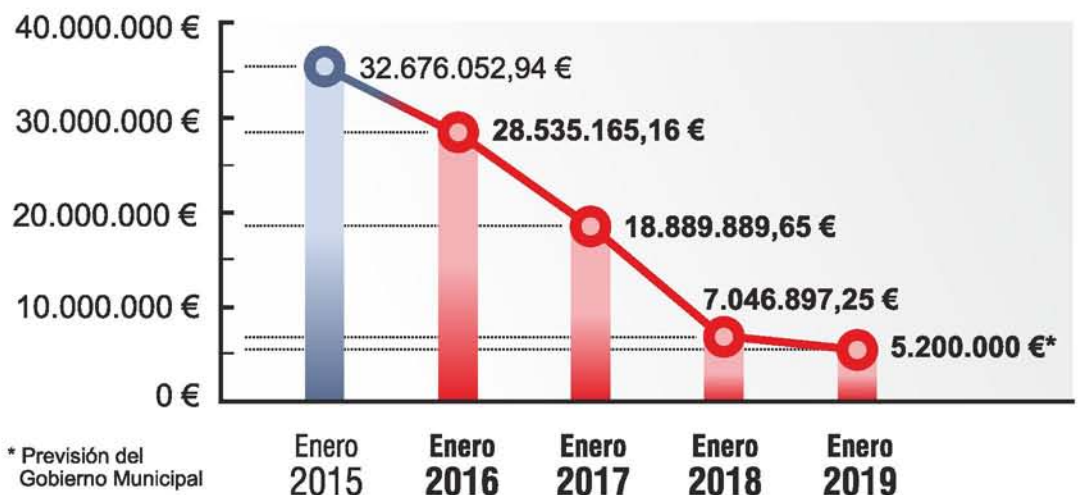
DEUDA POR HABITANTE



El Gobierno Municipal ejecutó en 2017 un 99,8% de lo permitido según el Informe de Estabilidad Económica

Los buenos resultados económicos supondrá ahora más inversiones para mejorar la calidad de vida

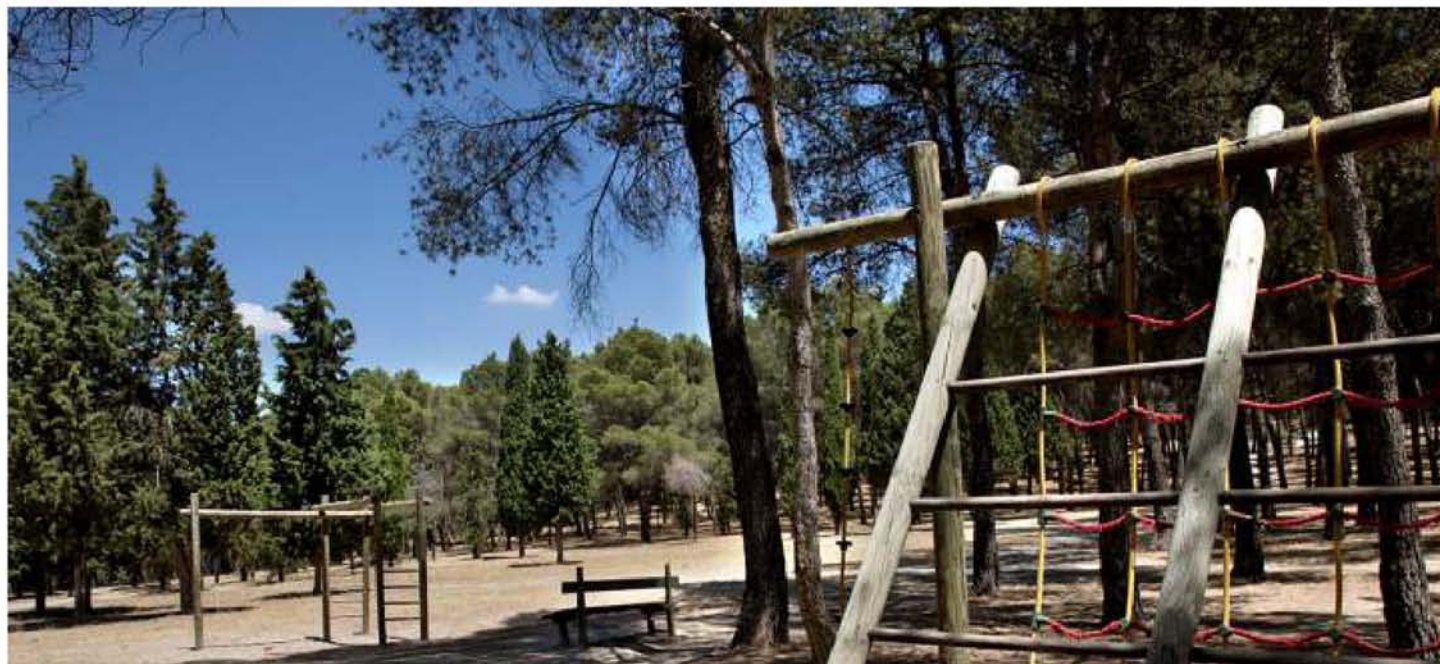
DEUDA VIVA DEL AYUNTAMIENTO DE GETAFE



* Previsión del Gobierno Municipal



Esta buena gestión ha podido llevarse a cabo sin subir lo simpuestos



Inversiones Financieras Sostenibles

Modernización y renovación del mobiliario y equipamiento de talleres y cursos en los centros cívicos y Casa del Mayor

Material para la Policía Local y Protección Civil como emisoras y acondicionamiento de la sala de comunicaciones

Una estación de mediciones medioambientales para la calidad del aire

Reactivación del Cerro de los Ángeles con la renovación y adquisición de áreas infantiles adaptadas, nuevos circuitos deportivos y rehabilitación las pistas deportivas

Columpios adaptados para 45 parques; columpios para 20 colegios; juegos en áreas deportivas; nuevas instalaciones en la Ciudad de los niños y una nueva macro área adaptada en el Parque Lorenzo Azofra

Nuevo campo de Fútbol 7 en el Sector III

Presupuestos Participativos 2017

Mejoras en el Parque Alhóndiga-Sector III; barrera forestal de la avenida de la Libertad; un huerto urbano en Los Molinos y una instalación para aportar sombra en los paseos de este barrio, mejoras en el Parque Lorenzo Azofra, una nueva área canina en el barrio Centro, reformas en el colegio Mariana Pineda y la plaza del Matadero en San Isidro



Getafe contará con un nuevo Plan Industrial para los próximos 15 años



La alcaldesa se ha reunido con los y las representantes de los polígonos industriales de la ciudad

El Gobierno Municipal ha comenzado a trabajar en el desarrollo de un ambicioso Plan Industrial a medio plazo, que permita a Getafe afianzarse en su beneficiosa posición estratégica. La apuesta política por estos desarrollos y la situación geográfica de la ciudad, continúan atrayendo a nuevos inversores que quieren desarrollar sus proyectos de futuro en Getafe.

Los retos que quedan por delante, pasan por mejorar los accesos a los actuales polígonos, sus infraestructuras y el desarrollo de nuevas áreas empresariales para la instalación de empresas. Así se ha acordado solicitar al Ministerio de Fomento, que retome el proyecto de mejora de la A4 a su paso por Getafe, que supondrá la inversión de millones de euros y mejorará definitivamente los accesos.



GISA

GETAFE INICIATIVAS

DIRECCIÓN
Calle Padre Blanco, 2
28901 Getafe - Madrid

TELÉFONO
91 655 36 20



AYUNTAMIENTO DE
GETAFE



Esta mejora de la carretera A-4 tiene que venir acompañada de la conexión directa del barrio de Los Molinos con la M-45 a fin de mejorar la movilidad de la zona.

También se trabajará en la urbanización de Carpetania II para que pueda comenzar la llegada de nuevas empresas interesadas en el sector. Esto supondrá nuevos accesos con la M-50.

En lo que respecta a Los Gavilanes (junto a la carretera de Andalucía), ya ha concluido prácticamente la venta del suelo en su primera fase con empresas como Amazon, Decathlon o Costco. Esto supone que el Gobierno Municipal ya trabaje en el desarrollo de Los Gavilanes II donde quedan por comercializar más de dos millones de metros cuadrados.

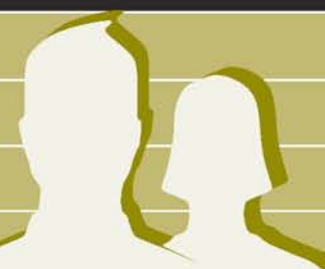
Los Olivos III, El Quijobar y El Juncal son otras zonas industriales en las que se esperan nuevas inversiones, así como el plan de GISA para revitalizar y rehabilitar el polígono de Los Ángeles, el más antiguo de toda la ciudad.

Se creará un grupo de trabajo permanente entre Ayuntamiento y empresarios

El fortalecimiento del tejido empresarial supondrá la creación de más empleo

Evolución del desempleo en Getafe

JUNIO 2015	13.463
JUNIO 2016	12.528
JUNIO 2017	10.945
JUNIO 2018	10.155



Getafe consigue un proyecto europeo con el que formará a 84 jóvenes desempleados

El Gobierno Municipal de Getafe ha logrado traer uno de los programas de empleo más ambiciosos hasta el momento con importantes opciones de acceso al mundo laboral, el proyecto europeo POEJ, para jóvenes de entre 16 y 30 años, desarrollado la Agencia Local de Empleo y Formación (ALEF), a través del Fondo Social Europeo.

Se destinarán más de 800.000 euros a formación para 84 jóvenes de Getafe en situación de desempleo e inscritos en el programa de Garantía Juvenil, que además recibirán una remuneración de 300 euros mensuales. Durante el proyecto se contrata además a 17 profesionales como docentes, personal de apoyo y tutores.



POEJ
PROGRAMA OPERATIVO
DE EMPLEO JUVENIL

la ventaja de ser joven



Oportunidades para personas que reciben la Renta Mínima de Inserción

Hasta 30 vecinos y vecinas de Getafe se han incorporado a cursos de formación a través de la ALEF, para mejorar sus conocimientos y poder acceder al mercado laboral en mejores condiciones. La principal novedad es que se trata de personas desempleadas de larga duración que se encuentran en situaciones de vulnerabilidad social y reciben la Renta Mínima de Inserción. Dentro de este novedoso programa se han podido realizar prácticas en departamentos del propio Ayuntamiento

Más cualificación para las personas desempleadas

A lo largo del año 2018, un total de 60 vecinos y vecinas de Getafe están participando también en proyectos de cualificación y recualificación. Personas que se encuentran en situaciones difíciles porque llevan mucho tiempo desempleadas o porque pertenecen a colectivos de edad con difícil empleabilidad.

A partir de noviembre comenzarán nuevos cursos, a través de la ALEF, incrementando las plazas hasta llegar a las 104.



EL Ayuntamiento asume la teleasistencia para mejorar el servicio que ofrecía la Comunidad de Madrid



El Gobierno Municipal ha aprobado en torno a 500.000 euros de presupuesto para atender a las personas que necesitan el servicio de teleasistencia. Esta decisión, es consecuencia de las quejas y las listas de espera provocadas por el retraso en la gestión de la Comunidad de Madrid que no tramitaba las altas a aquellos vecinos cuya dependencia ya estaba reconocida.

La alcaldesa, Sara Hernández, está visitando cada semana a vecinos que reciben este y otros servicios municipales para conocer de primera mano su experiencia y cómo poder mejorarlo aún más.

Nuevo convenio con CEAR para ampliar sus instalaciones en Getafe

El Ayuntamiento de Getafe ha firmado por primera vez un convenio de colaboración con la Comisión Española de Ayuda al Refugiado (CEAR). Además desde el Gobierno Municipal se cederá a CEAR la parcela contigua al Centro de Refugiados para ampliar las instalaciones con la construcción de un gimnasio, una pista deportiva y un parque, financiado todo ello por el Comité Olímpico Español tras un acuerdo con CEAR.

Ayuntamiento y CEAR han anunciado también su intención de seguir colaborando en un modelo de ciudad intercultural basado en la igualdad de derechos y deberes, en el respeto y conocimiento de las diversidades culturales, en la interacción positiva, siempre tratando de construir espacios que fortalezcan la convivencia.

El Ayuntamiento de Getafe forma parte de del grupo de trabajo intermunicipal creado en el Encuentro de Municipios Comprometidos con el Refugio, promovido por el Ayuntamiento de Madrid y la Plataforma Refugio por Derecho, de la que CEAR es miembro.

La ciudad está lista para acoger a más refugiados si fuera necesario

CEAR contará con un complejo deportivo financiado por el Comité Olímpico Español



Twitter: @PoliciaDeGetafe

Los vecinos y vecinas aún más conectados con la Policía Local a través de esta cuenta oficial, que comunica de forma directa e inmediata, la información de eventos, cortes de tráfico, avisos y recomendaciones. Las emergencias se siguen atendiendo en los teléfonos 112 o 092



9 nuevos agentes se han incorporado a la Policía Local

Estas incorporaciones se suman a otras 11 nuevas que se encuentran en fase de exámenes, gracias a las que Getafe contará con 20 nuevos agentes con los que el Gobierno Municipal cumple con su compromiso para afianzar la Policía de proximidad para una mejor atención a los vecinos.

21 policías locales de Getafe galardonados en el Patrón de la Policía Local

Sus actuaciones en situaciones especialmente complicadas, les hizo merecer el especial reconocimiento. Los galardones se otorgaron también a miembros de otros cuerpos de seguridad, a vecinos y vecinas, empresas, y a los agentes que acaban de jubilarse. En el Teatro Federico García Lorca y con la presencia de Gobierno y Corporación Municipal, la alcaldesa felicitaba a la Policía Local "porque gracias a vosotros y vosotras esta es una ciudad donde la convivencia en positivo es su mejor seña de identidad". También anunció la mejora de los medios materiales de este Cuerpo, invirtiendo más de 400.000 euros.



Homenaje a Gabriel López

El paseo situado junto a la estación de Metrosur de Alonso de Mendoza lleva ya el nombre del que fuera jefe de la Policía local de Getafe durante 30 años, desde 1976 hasta su fallecimiento en 2006.

Nuevo modelo de Policía Local basado en la convivencia

La convivencia es uno de los ejes fundamentales desde la llegada de este Gobierno Municipal. Pero también lo es el aumento de efectivos y de medios para que los vecinos y vecinas de Getafe puedan disfrutar de mayor presencia policial y sentir aún más la seguridad en las calles.

La nueva Unidad de Convivencia y Civismo en Espacios Públicos acerca cada vez más el trabajo de los agentes a los vecinos. Esta nueva unidad está a pie de calle, patrulla en bicicleta y motocicleta, teniendo acceso a zonas a las que no se puede llegar con vehículos, como sendas peatonales, piscinas públicas o parques



La Unidad Canina también crecerá. Especializada en detección de estupefacientes, con muy buenos resultados se incrementará en el futuro con dos nuevos perros y dos agentes



La Policía Local vuelve a renovar su flota con 7 nuevos vehículos

La Policía Local consiguió rescatar a un ciclista herido tras sufrir un fuerte golpe en la cabeza, a pesar de que llevaba el casco puesto. Su compañero fue quien dio el aviso en una zona próxima a Perales del Río de difícil acceso, que tuvieron que ser localizados por los agentes.

El nuevo portal Gobierno Abierto es el mayor avance en materia de transparencia de Getafe



Portal de Transparencia

Presupuestos del Ayuntamiento de Getafe

Información de los altos cargos del Ayuntamiento

Detalle de todas las facturas que se pagan desde el Ayuntamiento

 **gobiernoabierto.getafe.es**

Los vecinos podrán conocer hasta el más mínimo detalle, tanto el Presupuesto con el que cuenta el Ayuntamiento, como su ejecución. Pueden incluso realizar una simulación de en qué se invierten los impuestos que pagan con el IBI y el numerito del coche o comparar el gasto con otros municipios

A través del Observatorio de Datos de la Ciudad, pueden conocer también al detalle multitud de aspectos como población, datos de empleo y renta per capita

El Gobierno Municipal de Getafe ha puesto en marcha este nuevo portal, que recoge datos de dos áreas prioritarias como son la Transparencia y la Participación.

Los vecinos y vecinas pueden acceder a la información actualizada sobre los Presupuestos; sobre altos cargos del Ayuntamiento o las facturas que se pagan cada mes, con un lenguaje sencillo, más información y facilidad para llegar a los datos. Los getafenses, además, se pueden suscribir a cada una de las áreas para recibir periódicamente estos datos y compartir la información en las redes sociales.

Getafe ha ascendido 19 posiciones en el ranking de Transparencia Internacional, con total transparencia en cuatro áreas de gestión, mientras que la pasada legislatura solo existía en una.

La Participación sigue plenamente activa a través de herramienta web participa.getafe.es en la que se han incorporado nuevas funciones en su primer año de funcionamiento, desde los Presupuestos Participativos hasta las Consultas Ciudadanas, las Propuestas Ciudadanas y las Audiencias Previas.

Reformas durante el verano en Colegios, Escuelas Infantiles y Casas de Niños para empezar mejor el curso

- 300.000 euros destinados a obras de mantenimiento de 16 colegios, 3 Escuelas Infantiles y una Casa de Niños que se harán durante los meses de verano para no interrumpir el curso.
- 600.000 euros más se destinarán a climatización, donde se incluyen 3 nuevas calderas y aire acondicionado en todas las casitas de niños.
- Otros 600.000 euros se invertirán este año a mejoras de carpintería para hacer importantes renovaciones de las ventanas, en los colegios San José de Calasanz; Ciudad de Madrid; Jorge Guillén; Miguel Hernández; Fernando de los Ríos y Ciudad de Getafe, pintando además las aulas afectadas.



En dudas las obras de la Comunidad de Madrid

La construcción por fases a la que se opone el Gobierno Municipal y la comunidad educativa de Getafe, sigue generando problemas en el barrio de Los Molinos. El Gobierno Municipal junto con los padres y madres no creen que la ampliación del Miguel de Cervantes esté lista para septiembre, tal y como se comprometió la Comunidad de Madrid. Eso supondría nuevos desplazamientos a otros colegios fuera del barrio.

También están en duda otras obras por parte del gobierno regional como el nuevo colegio de Buenavista, el nuevo instituto de El Bercial, la ampliación del colegio 28 en El Bercial y del Emperador Carlos V.



Los mayores y sus nietos juntos en el CAMPAMENTO DE VERANO INTERGENERACIONAL PARA MAYORES 2018

El Ayuntamiento de Getafe ha organizado por tercer año consecutivo, este Campamento de Verano Intergeneracional, dando la opción a los mayores de elegir si querían participar junto a sus nietos y nietas mayores de 6 años.



Los participantes disfrutaron de distintas actividades, acuáticas, deportivas, culturales, de ocio y científicas



La Policía Local de Getafe participó por primera vez en el Campamento Intergeneracional, aconsejando a mayores y pequeños sobre normas de seguridad en su visita al Parque de Seguridad Vial, donde realizaron el circuito montados en los karts.





**CIUDAD LIBRE
DE AGRESIONES
MACHISTAS**

GETAFE



AYUNTAMIENTO DE
GETAFE

¡NO es NO!

**LA UNIDAD VIOLETA
LUCHA POR LA IGUALDAD**

**Nuestro objetivo es concienciar e informar
contra las agresiones sexuales**

Queremos una ciudad libre de violencia machista

Formada por mujeres y hombres de Getafe

 **#DelMiedoAlCoraje**

La Alhóndiga mejorará con la remodelación integral de la avenida Reyes Católicos

Esta importante vía se está transformando para mejorar la movilidad y la accesibilidad de peatones y vehículos. Los vecinos y vecinas, tal como acordaron con el Gobierno municipal en una asamblea, verán este mismo año el importante cambio

Las obras se hacen en dos fases, la primera entre la conocida como Rotonda del Toro y la calle Faisán, y la segunda desde Faisán hasta la calle Estudiantes.



El Gobierno Municipal cumplirá su compromiso de modernizar esta avenida, muy transitada por los vecinos para sus paseos, haciendo especial hincapié en mejorar la accesibilidad y las zonas verdes

No se perderá ninguna plaza de aparcamiento tal y como se aprobó en asamblea vecinal



También se repararán las pasarelas y habrá nuevas pantallas acústicas



Tras la insistencia del Gobierno Municipal para que se reparen las pasarelas desde La Alhóndiga hasta el Sector III, y se instalen las pantallas acústicas que aislen este barrio de la A-42, la Demarcación de Carreteras está eliminando las deficiencias en el suelo de las pasarelas, así como zonas oxidadas y otros desperfectos. Las pantallas acústicas se instalarán entre los puntos kilométricos 12+430 y 13+91, entre la rotonda del toro y la calle Leganés. El Ministerio de Fomento ha iniciado los trámites para la redacción del proyecto.



Los vecinos disfrutarán más del barrio de San Isidro tras la remodelación de Fuerzas Armadas

Este proyecto integral, consensuado con vecinos y vecinas, hará al barrio ganar nuevos aparcamientos y mejorará la accesibilidad de una calle tan utilizada, que además acoge el Espacio Getafe Joven, la Asociación de Vecinos, los colegios Francisco de Quevedo y Fernando de los Ríos, así como el instituto León Felipe. Unida a la construcción del Polideportivo de San Isidro que comenzará también este mismo año, esta obra supone la renovación definitiva del barrio, que durante esta legislatura ha visto mejorada varias de sus calles y aceras, así como las inversiones realizadas en el centro cívico.



Se solucionarán problemas con los vehículos que aparcaban sobre la acera y otras molestias que sufrían peatones y conductores

Mejora la calidad de vida del barrio y los desplazamientos de los vecinos. Además se van a rehabilitar zonas verdes y renovar mobiliario urbano

El Gobierno Municipal ha habilitado una zona de aparcamiento transitoria en los terrenos del que se convertirá en el nuevo Polideportivo de San Isidro, cubriendo más demanda de la actual durante las obras



Más accesibilidad en la calle Madrid, Valdemorillo y Ramón y Cajal

La calle Madrid será más accesible a la vuelta del verano después de que el Gobierno Municipal haya decidido mejorar el tramo peatonal entre General Palacio y la plaza de la Constitución. Además de reparar el suelo, se va a reemplazar el mobiliario urbano que se encuentre deteriorado. De esta forma se quiere potenciar el principal eje comercial de Getafe con proyectos más ambiciosos en un futuro a medio plazo.

La calle Valdemorillo ya es completamente accesible en sus dos extremos, después de que se hayan reorganizado las aceras para que ambas puedan ser utilizadas por personas con dificultades de movilidad. Las recientes obras han conseguido ensancharlas sin suprimir ninguna plaza de aparcamiento.

Los vecinos y vecinas del barrio Centro habían aprobado en Presupuestos Participativos eliminar los adoquines de Ramón y Cajal, por los problemas que provocaban. El Gobierno Municipal ha aprovechado unas obras de acometida del Canal de Isabel II para proceder al asfaltado y cumplir así con el compromiso participativo.



OBRAS EN LA CALLE MADRID



OBRAS EN LA CALLE RAMÓN Y CAJAL

Soluciones para las aceras de Getafe Norte



EL CASAR ACTUALMENTE

Getafe Norte cuenta con algunas de las grandes avenidas con más zonas verde y espacios de sombra de toda la ciudad. Esta situación ha venido provocando en los últimos años problemas de raíces que han levantado las baldosas y las aceras.

Primero se han llevado a cabo las obras junto a la estación de El Casar, una petición que había sido elegida en los Presupuestos Participativos y en la que se crearon nuevas plazas de aparcamiento y se mejoró el acceso a las viviendas cercanas.

Ahora el Gobierno Municipal ha decidido ampliar estas mejoras a las avenidas de María Zambrano y Rigoberta Menchú. La estrategia será la misma, trabajar en las zonas más perjudicadas, colocar una malla especial que resista las raíces y dejar unas aceras y carriles bicis del todo accesibles. Además se ha decidido crear una zona de sombra junto al metro de Los Espartales, además de renovar las zonas verdes.



OBRAS EN LA ZONA DE APARCAMIENTO



ACCESO PEATONAL A GETAFE INDUSTRIAL

Más aparcamientos en Juan de la Cierva y acceso a Getafe Industrial

El Ayuntamiento está habilitando 208 plazas de aparcamiento en Juan de la Cierva, próximas al Recinto Ferial y la estación de Getafe Industrial. Este proyecto se presentó a los vecinos y vecinas en una asamblea en el barrio y conlleva de forma paralela la mejora del paseo peatonal hasta Getafe Industrial.

Este camino, que se utilizaba de forma habitual, no contaba con la accesibilidad necesaria y estaba en muy malas condiciones, por lo que se ha mejorado incorporando además alumbrado para que sea más seguro y se ha limpiado la zona.

Plazas y aparcamientos subterráneos tendrán nueva cara

956 vecinos y vecinas con plazas de aparcamiento subterráneo verán mejoradas sus condiciones este año. El Ayuntamiento ya ha comenzado las obras para cumplir la normativa en materia de seguridad en los aparcamientos de la calle Fuenlabrada, Rufino de Castro, plaza de la Pasión, Pazos Pría, Lanz Ibérica y Juan de Vergara.

Precisamente estas dos últimas, en El Bercial y La Alhóndiga, son dos de las más significativas, puesto que estas obras supondrán también la mejora de las plazas en su superficie. Para ello el Gobierno Municipal consensuó la colocación de juegos infantiles, espacios de ocio y mobiliario urbanos en varias asambleas vecinales en cada barrio.

A lo largo de 2016 y 2017 el Gobierno Municipal ha finalizado con éxito este tipo de mejora en otros cinco aparcamientos, como han sido los de la Avenida de Aragón, Plaza del Beso, Plaza del General Palacio, Plaza de Carlos III y Plaza de la Aurora



OBRAS DE LA PLAZA LANZ IBÉRICA



OBRAS EN LA PLAZA JUAN VERGARA

Getafe se convierte en sede nacional del deporte

98 edición del Campeonato de España de Atletismo



Por primera vez un municipio del sur de Madrid se ha convertido en la sede del Campeonato de España de Atletismo, una de las citas deportivas más importantes del país. Tras las mejoras realizadas en la pista de Juan de la Cierva, la Real Federación Española de Atletismo escogió Getafe para elegir a los y las campeonas de España así como los integrantes de la selección española para el Campeonato de Europa de Berlín.

Raúl Chaparro, presidente de la Federación, alabó las buenas condiciones de la pista augurando grandes resultados para la una de las mejores etapas históricas del atletismo español.

Primer Campeonato de Selecciones Autonómicas de Balonmano Playa

Los y las juveniles de varias selecciones autonómicas españolas, han sido los primeros en estrenar esta novedosa competición nacional organizada por la Federación Española de Balonmano. Para ello Getafe se visitó de gala, en sus pistas del polideportivo de La Alhóndiga – Sector III. Madrid se hizo con oro en categoría masculina, frente a Cataluña, y en la femenina la victoria fue para Castilla La Mancha frente a Madrid. Un éxito que comparten las jugadoras senior del Getasur, recientemente campeonas de la Copa de España de Balonmano Playa.

La Vuelta regresa a Getafe 22 años después

Durante la última jornada de la Vuelta a España 2018, los 22 equipos participantes pasarán por las calles de Getafe antes de llegar a Madrid para conocer al ganador del maillot rojo. El día 16 de septiembre, la organización estima que la caravana publicitaria pase alrededor de las 15:30 horas mientras que el pelotón lo hará en torno a las 17:45 horas.



Los corredores llegarán por la M-406, pasando por la calle Leganés, paseo de la Estación, avenida Federica Montseny para continuar hacia Villaverde.



CULTURA INQUIETA



FESTIVAL 2018

hace vibrar a más de 45.000 personas

Participaron artistas de nivel internacional y nacional como Residente, Rosalía, Rosendo, Carmen Boza o León Benavente



Loquillo ofreció un inolvidable concierto, único en la Comunidad de Madrid en todo 2018



Objetivo 0'0 se despidió del curso rapeando por la igualdad

Concurso de rap pionero a favor de la igualdad y contra la violencia de género

Además de los participantes se subieron al escenario Arkano, Chuty y Wöyza





farmacias de guardia

Servicio 24 horas de 9:30 a 9:30 horas

julio (del 20 al 31)

Todos los días en Avenida de España, 46

Excepto el día 22
Calle Madrid, 48

agosto (del 1 al 31)

Todos los días en Avenida de España, 46

Excepto el día 7
Calle La Manzana, 14

Excepto los días 16, 21 y 30
Calle Madrid, 48

Excepto el día 27
Calle Galicia, 7

INFORMACIÓN

Ayuntamiento de Getafe
Plaza de la Constitución, 1
Teléfono: 91 202 79 00

Información
Teléfono: 91 202 79 11

OFICINAS DE ATENCIÓN AL VECINO - SAV

Centro Cívico El Bercial
Avenida Buenos Aires, 2
Teléfono: 91 202 79 93

Centro Cívico Las Margaritas
Avenida de las Ciudades, 11
Teléfono: 91 202 79 69

Centro Cívico La Alhóndiga
Plaza Rafael Pazos Pría, 1
Teléfono: 91 202 79 88

Centro Cívico Perales del Río
Calle Juan de Mairena, s/n
Teléfono: 91 202 79 94

Centro Cívico Getafe Norte
Avenida Rigoberta Menchú, 4
Teléfono: 91 202 79 95

Centro Cívico Sector III
Avenida Arcas del Agua, 1
Teléfono: 91 202 79 87

OTROS TELÉFONOS DE INTERÉS

Servicio de Atención Tributaria
Calle Ricardo de la Vega, 5
Teléfono: 91 202 79 33

Casa del Mayor
Calle Manzana, 12
Teléfono: 91 202 79 68

Deportes
Calle Daoiz, 16
Teléfono: 91 208 04 51

Limpiezas (LYMA) Servicio de Atención al Ciudadano y Recogida de Enseres
Calle Perales 6
Teléfono: 91 684 06 57

Oficina de Atención al Consumidor
Calle Cuestas Bajas, 4
Teléfono: 91 202 79 63

Mantenimiento
Plaza Constitución, 3
Teléfono: 91 202 79 55

Agencia Local de Formación y Empleo ALEF
Calle Díaz y Barcala, s/n
Teléfono: 91 665 44 00

Cultura
Calle Ramón y Cajal, 22
Teléfono: 91 208 04 61

EMSV
Plaza Obispo Felipe Scio Rianza, 2
Tel.: 91 601 90 99
91 601 91 00

Casa de la Mujer
Calle Cuestas Bajas, 4
Teléfono: 91 208 04 59

Servicios Sociales
Hospitalillo de San José
C/ Hospital de San José, 6
Teléfono: 91 202 79 67

GISA
Calle Padre Blanco, 2
Teléfono: 91 665 36 20

servicios al ciudadano

CENTROS CÍVICOS

Centro Cívico El Bercial
Avenida Buenos Aires, 2
Teléfono: 91 202 79 93

Centro Cívico La Alhóndiga
Plaza Rafael Pazos Pría, 1
Teléfono: 91 202 79 88

Centro Cívico Getafe Norte
Avenida Rigoberta Menchú, 4
Teléfono: 91 202 79 95

Centro Cívico Las Margaritas
Avenida de las Ciudades, 11
Teléfono: 91 202 79 69

Centro Cultural Julián Marías
Calle Juan de Mairena, s/n
Teléfono: 91 202 79 94

Centro Cívico Cerro Buenavista
Avenida Arcas del Agua, 1
Teléfono: 91 202 79 87

Centro Cívico Juan de la Cierva
Plaza de las Provincias, 1
Teléfono: 91 202 79 86

Centro Cívico San Isidro
Calle Leoncio Rojas, 18
Teléfono: 91 202 79 85

CENTROS DE SALUD

Centro de Especialidades Los Angeles
Avenida de los Angeles, 57
Teléfono: 91 601 74 00
Citas: 91 644 70 10 / 08

Centro de Salud El Bercial
Avenida del Parque, s/n
Tel.: 91 681 14 81 / 91 681 15 51

Centro de Salud Margaritas
Calle Magallanes, 6
Tel.: 91 682 22 62 / 91 682 22 94

Centro de Salud Juan de la Cierva
Avenida Juan de la Cierva, s/n
Teléfono: 91 695 51 98

Centro de Salud Sánchez Morate
Calle Huelva, 2
Teléfono: 91 683 25 26

Centro de Salud El Greco
Avenida Reyes Católicos, s/n
Tel.: 91 681 75 95 / 91 681 75 12

Centro de Salud Sector 3
Avenida Juan Carlos I, s/n
Tel.: 91 682 43 43 / 91 682 58 96

Centro de Salud Perales del Río
Calle Juan de Mairena, s/n
Teléfono: 91 684 73 00

Centro de Salud Las Ciudades
Calle Palestina
Tel.: 91 695 98 82 / 91 696 14 34

Centro de Salud Getafe Norte
Avenida Rigoberta Menchú
Teléfono: 91 665 24 86

SEGURIDAD CIUDADANA

Policía Local
Avenida Juan Carlos I, 24
Teléfono: 91 202 79 56 (092)

Policía Local Perales del Río
Avenida Sierra de Gredos, s/n
Teléfono: 91 684 80 62

Policía Local Judicial
Avenida Juan Carlos I, 8
Teléfono: 91 748 18 50

Policía Nacional
Calle Churruca, 6 y 8
Teléfono: 91 601 09 10 (091)

Guardia Civil
Calle Fuenlabrada, 42
Teléfono: 91 635 01 70 (062)

Protección Civil
Avenida Juan Carlos I, 24
Teléfono: 91 682 19 12

Bomberos
Carretera Getafe-Leganés
Teléfono: 91 696 08 62
Urgencias: 91 696 07 08

SANIDAD

Centro Municipal de Salud
Plaza Alcalde Juan Vergara, s/n
Teléfono: 91 202 79 62

Centro de Atención Integral a Drogodependientes (CAID)
Plaza Alcalde Juan Vergara, s/n
Teléfono: 91 202 79 61

Hospital Universitario
Carretera Getafe-Leganés

www.getafe.es

Educación
Calle Béjar, 3
Tel.: 91 202 79 70 / 91 202 79 71

Laboratorio Municipal
Avenida Aragón, 23
Teléfono: 91 208 04 66

Conservatorio Profesional de Música
Avenida Arcas del Agua
Tel.: 91 601 65 75 / 91 601 71 13

AGAS Asociación Getafense de Alcohólicos
Calle Álvaro de Bazán, 12
Teléfonos: 91 683 89 15
600 787 559

Espacio Getafe Joven
Avenida Fuerzas Armadas, 8
Teléfono: 91 202 79 90

Radio Taxi Getafe Sur
Teléfono: 91 683 52 16

Cementerio Nuestra Señora de la Soledad
Carretera del Cementerio, s/n
Teléfono: 91 601 15 90

Federación de Asociaciones de Vecinos
Calle Concepción, 6
Teléfono: 91 682 34 56

Tanatorio Nuestra Señora de los Angeles
Carretera del Cementerio, s/n
Teléfono: 91 601 15 90

Cruz Roja
Calle Greco, s/n
Teléfono: 91 360 96 11
Ambulancias: 91 522 22 22



PAÍS INVITADO CELEBRÓ SU TERCERA EDICIÓN CON LA CULTURA DE COLOMBIA



EL VOLUNTARIADO FESTEJÓ SU PAPEL PROTAGONISTA EN LA CIUDAD



NIÑOS Y NIÑAS DISFRUTAN DE LOS CAMPAMENTOS DE VERANO REMUNICIPALIZADOS



FAMILIAS DE GETAFE PARTICIPAN EN EL PROGRAMA VACACIONES EN PAZ

CINE DE VERANO 2018



Antes de cada película se proyectará el corto de 4 minutos de duración

Latidos del Corazón

Getafe por la diversidad

In a Heartbeat

Beth David
+ Esteban Bravo

junio

SAB
30
JUNIO
115'

EN BUSCA DEL ARCA PERDIDA

De Steven Spielberg

Aventuras / Todos los públicos



Lago Sector III

Pases a las 22:00 horas
Entrada libre

LAGO SECTOR III

Parque de la Alhóndiga

PERALES DEL RÍO

Parque Alva Myrdal con calle Toni Morrison

LOS MOLINOS

Calle Caballero de la Triste Figura con paseo de La Ceca a la Meca

EL BERCIAL

Avenida Salvador Allende (parque del Avión)

Se aconseja que los espectadores traigan sus propias sillas

julio

SAB
07
JULIO
110'

BATMAN, LA LEGO PELÍCULA

De Chris McKay

Animación / Público infantil y familiar



Lago Sector III

DOM
08
JULIO
92'

TROLLS

De Chris McKay

Animación / fantástico / Comedia
Público infantil y familiar



Los Molinos

SAB
14
JULIO
113'

WONDER

De Stephen Chbosky

Drama
Todos los públicos



Lago Sector III

SAB
21
JULIO
90'

GRU 3 MI VILLANO FAVORITO

De Pierre Coffin

Animación / Público infantil y familiar



Lago Sector III

DOM
22
JULIO
96'

TOC TOC

De Vicente Villanueva

Comedia
Todos los públicos



Perales del Río

SAB
28
JULIO
129'

AHORA ME VES 2

De Jon Chu

Thriller / comedia
Todos los públicos



Lago Sector III

agosto

SAB
04
AGOSTO
139'

EL GRAN SHOWMAN

De Michael Gracey

Biográfica / drama / música
No recomendada para menores de 12 años



Lago Sector III AN

DOM
05
AGOSTO
108'

CANTA

De Garth Jennings

Animación / comedia / Música
Público infantil y familiar



El Bercial

SAB
11
AGOSTO
86'

THE EMOJI

Animación / comedia / aventuras
Público infantil y familiar



Lago Sector III

SAB
18
AGOSTO
111'

MI MONSTRUO Y YO

De Jay Russell

Aventuras / fantástico
Público infantil y familiar



Lago Sector III

DOM
19
AGOSTO
97'

PERFECTOS DESCONOCIDOS

De Álex de la Iglesia

Comedia / drama
No recomendada para menores de 12 años



Los Molinos

SAB
25
AGOSTO
128'

LA, LA, LAND

LA CIUDAD DE LAS ESTRELLAS

De Damien Chazelle

Música-Romance / Todos los públicos



Lago Sector III