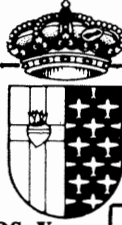


Getafe

MAYO 1982

NUMERO 22

BOLETIN INFORMATIVO



DEL AYUNTAMIENTO

Con la participación de 10 grupos españoles, europeos y americanos

I festival de teatro en la calle de Getafe

El Ayuntamiento de Getafe, siguiendo en su esfuerzo por fomentar una cultura auténticamente popular, de la que todos los ciudadanos participen activamente, ha organizado el I Festival Internacional de Teatro en la calle de Getafe.

A la intención de conseguir un teatro para todos, se une la importante calidad de los grupos y las obras que se van a representar en este ambicioso proyecto.

UNA ACTIVIDAD QUE SE EXTIENDE CADA VEZ MAS

En una sociedad como la actual, en la que, primero la televisión, y ahora el vídeo, amenazan con encerrar en sus casas a los habitantes de las grandes ciudades, fomentar el desarrollo cultural en un ámbito de participación y de unión entre el actor y el espectador, es un hecho que reviste especial importancia.

Este problema de introversión de los ciudadanos ha hecho que, cada vez más, muchas ciudades españolas estén realizando muestras o festivales de teatro en las calles. En algunos países, como Italia, ésta es una actividad socio-cultural muy extendida.

3 ACTUACIONES EN TRES LUGARES DIFERENTES CADA DIA

Los grupos que van a participar en este Festival, poseen una larga experiencia teatral y han llevado a cabo una profunda la-

bor de investigación del actor, lo que eleva el prestigio cultural de esta muestra.

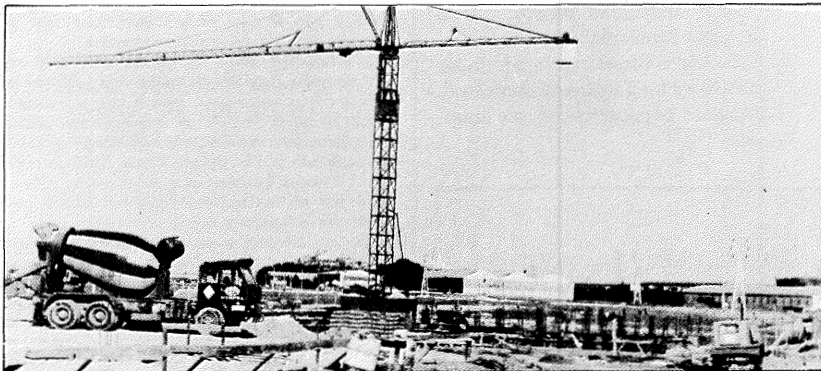
Muchos de los espectáculos que se presentan están basados en la comunicación directa con el público, por lo que éste puede convertirse en actor en muchas ocasiones.

El programa preve la actuación de tres grupos teatrales cada día, en tres lugares diferentes de nuestra ciudad y a distintas horas, para hacer posible que se puedan ver todos.

En total, son diez los grupos que participan, de los que cinco son españoles y el resto son extranjeros.

Durante unos días, estos grupos teatrales cambiarán la monotonía cotidiana de nuestras calles y plazas y convertirán nuestra ciudad en un gran teatro donde la creatividad y la imaginación romperán la frialdad de nuestra vida diaria.

El Ministerio de Educación no cumple sus compromisos



Los tres centros de EGB y el de BUP que el Ministerio de Educación debe terminar de construir para que entre en funcionamiento el próximo curso 82/83, ofrecen, en estas fechas, el aspecto que se ve en la fotografía.

Es difícil que puedan estar acabados en las fechas para las que se van a necesitar, lo que puede suponer graves problemas en la situación escolar de nuestra ciudad.

El Ayuntamiento, ante la negligencia del Ministerio, que adjudicó las obras de construcción de estos colegios casi un año después de la fecha que estaba prevista, ha convocado una manifestación de todos los getafenses como medida de presión ante el Ministro, para intentar evitar los problemas que pueden surgir si estos colegios no están acabados en el mes de septiembre.

● Próximamente habrá una manifestación de todos los vecinos de Getafe, con el fin de conseguir los colegios para el próximo curso.



PROGRAMA

Lunes 17

Plaza Palacios: 6,30 tarde
Grupo BEKEREKE, *Lorratzean*.
Plaza España: 10 noche
Grupo LEO BASSI, *El circo más pequeño del mundo*.
Plaza de las Margaritas: 8 tarde
Grupo LEJANIA, *Bufonerías*.
Iglesia de Fátima: 10 noche
INSTITUTO DE ARTES ESCÉNICAS DE GOTEBORG, *Frescos*.

Martes 18

Plaza Tirso de Molina: 6,30 tarde
Grupo TARTANA, *Templando el aire*.
Plaza de las Margaritas: 8 tarde
Grupo LEO BASSI, *El circo más pequeño del mundo*.
Iglesia de Fátima: 10 noche
Grupo CARDIFF LABORATORY THEATER, *El casamiento*.

Miércoles 19

Plaza Palacios: 6,30 tarde
Grupo CARDIFF LABORATORY THEATER, *Opera de Calle*.
Plaza Tirso de Molina: 8 tarde
Grupo CABALLITO LERÉ, *Vuelve pronto, amor mío, que se enfría el cocío*.
Plaza España: 10 noche
Grupo LEJANIA, *Bufonerías*.
Iglesia de Fátima: 10 noche
Grupo LEO BASSI, *El circo más pequeño del mundo*.

Jueves 20

Plaza Tirso de Molina: 6,30 tarde
Grupo BEKEREKE, *Lorratzean*.
Plaza de las Margaritas: 8 tarde
Grupo LA ESTRELLA, *Jugo de Juguetes*.
Iglesia de Fátima: 10 noche
Grupo TARTANA, *Ifrit*.

Viernes 21

Plaza Palacios: 8 tarde
Grupo LEJANIA, *Caprichos goyescos*.
Plaza de España: 10 noche
Grupo LA ESTRELLA, *Jugo de Juguetes*.
Iglesia de Fátima: 10 noche
Grupo OSMEGO DNIA, *Más que una vida*.

Sábado 22

Plaza Palacios: 6,30 tarde
Grupo TARTANA, *Templando el aire*.
Plaza Tirso de Molina: 8 tarde
Grupo LA ESTRELLA, *Jugo de Juguetes*.
Plaza España: 10 noche
Grupo CABALLITO LERÉ, *Vuelve pronto, amor mío, que se te enfría el cocío*.
Iglesia de Fátima: 10 noche
Grupo OSMEGO DNIA, *Más que una vida*.

Domingo 23

Plaza Palacios: 6,30 tarde
Grupo PATA DE OCA, *El huerto de doña Lirio*.
Fiesta espectáculo.
Iglesia de Fátima: 10 noche
Grupo TEATRO VIVO, *Jugando con la muerte*.

DEPORTES. Juegos Escolares: Todos los sábados por la mañana, de 9,30 a 13,00 horas, hay encuentros escolares de Fútbol-sala en el Polideportivo San Isidro y el Ciner de los Ríos. Los partidos de Balonmano se juegan todas las mañanas de los sábados en el Colegio Sagrado Corazón. Los partidos de Baloncesto tienen lugar el mismo día a la misma hora en el Colegio Santa Margarita. **Clubs Municipales:** Los partidos de los Clubs Municipales tienen lugar en el Polideportivo Verinsa. El día 23 de mayo, a las 10 de la mañana, partido de Baloncesto femenino senior, y a las 11,30 jugará el equipo de Baloncesto femenino infantil. El día 30 de mayo, también en el Verinsa, a las 12,30, jugarán el Club Deportivo Municipal de Baloncesto de Getafe, junior femenino, contra el equipo de los Pilaristas de Madrid. El día 22 de mayo, en El Bercial, a las 12 de la mañana, el Club Deportivo de Balonmano de Getafe infantil femenino jugará contra el equipo de Parla. El día 23, en el Centro de la Plaza de la Pasión, el Club Deportivo de Balonmano de Getafe, juvenil masculino, jugará a las 12 horas contra el equipo INBO de Oreasias

DANZA. Danza contemporánea y Jazz (ciencia-ficción del cuerpo).—A partir del día 7 de junio se iniciarán los cursos en la Casa de la Juventud. Profesor: Luis Rufo. Todos los martes y jueves. Precio: 300 pesetas al mes.—Los días 16 y 17 el Teatro de la Danza presenta «El oso» y «La petición de mano» de A. Chéjov. Música de Cabelvsky. Hora: 7,30 tarde en el Centro Municipal de Cultura, calle Madrid, 52. Entrada 200 pesetas.

MUSICA. Día 30 de mayo.— Dentro del programa de Fiestas 82, se celebrará el día del Rock en la Plaza de la pasión, a las 6 de la tarde.

Actuarán: CEBADA (Rock Sinfónico), ESTACION BETA (Jazz-Rock), HIELO HIRVIENTE (Heavy-metal) y TRAILER (Pop-Rock). Entrada gratuita.

Día 17.— El Grupo de Jazz de Bennie Wallace, ofrecerá un concierto en el Centro Municipal de Cultura, calle Madrid, 50.

Compone el grupo Bennie Wallace como saxo tenor, Eddie Gómez como el contrabajo y Alvin Queen a la batería. Hora: 7,30 tarde. Entrada 200 pesetas.

SERVICIO PSICOPEDAGOGICO. Día 18.— Proyección de la película «El mundo de la escuela», realizada por el Servicio Psicopedagógico Municipal, en el Colegio Cervantes. Después de la proyección, habrá una mesa redonda para debatirla. Hora 6 de la tarde.

Día 25.— El mismo acto se hará, a la misma hora en el Colegio Miguel Hernández.

CAMPAMENTOS. La Delegación de la Juventud organiza varias acampadas con los niños de 7.º y 8.º de todos los colegios nacionales de Getafe, a Prádenas (Segovia). El precio es de 150 pesetas, las inscripciones se harán en los respectivos colegios.

PROCESIONES. Jueves día 20 de mayo.— Tradicional procesión en la que se baja a la Virgen de los Angeles, patrona de Getafe, desde el Cerro hasta la Iglesia de la Magdalena, donde estará hasta que finalicen las fiestas. La procesión saldrá a las 6,30 de la tarde.

CINE. Curso de cine para niños de 8 a 15 años. El curso se hará en dos partes, una teórica, en la que se tratará desde la invención del cine hasta los últimos adelantos, y una práctica, en la que se puede aprender a rodar, hacer guiones, dirigir, montar, etc. El cursillo se hará en dos etapas, la primera, en los meses de junio y julio, y la segunda, en septiembre y octubre. el precio de la matrícula será de 300 pesetas, y las mensualidades de 500. Inscripciones e información, en la Casa de la Cultura, calle Madrid, 50

SALUD. El Centro Municipal de Salud organiza una campaña de prevención del cáncer femenino. Para informar a cerca de este tema, se harán varias charlas-coloquio en distintos barrios de Getafe. **El Bercial.**— Local de la Asociación de Vecinos, en la Avda. del Parque, s/n. Día 17 de mayo a las 15 horas. **Juan de la Cierva-Las Margaritas.**— Colegio «Ciudad de Madrid», en la Avda. de las Ciudades. Día 24 de mayo a las 7 de la tarde. **Alhóndiga, Fátima, San Isidro, Centro.**— Colegio «Pazos Prias», en la calle del Greco. Día 25 de mayo a las 7 de la tarde. — Habrá servicio de guarderías, para que todas las mujeres puedan acudir.

TELEFONOS UTILES

Casa de la Juventud	682 14 60
Casa de la Cultura	681 60 62
Policía Municipal	681 33 62
Casa de Socorro	682 29 74
Bomberos	696 07 08
Comisaría	695 76 39
Guardia Civil	695 01 70
Ambulatorio	695 77 71
Cruz Roja	695 60 47
Ayuntamiento	695 03 04
Taxis	695 10 05
Centro Municipal de la Salud	681 51 76
Laboratorio Municipal	681 53 86
Ambulatorios: Avda. de los Angeles	695 77 71
Ramón y Cajal	695 91 96
1.º de Octubre	469 76 00
Urgencias 1.º de Octubre. Psiquiátrico «Alonso Vega»	460 36 62
Alcohólicos Anónimos	734 61 00
RENFE (Alicante línea Madrid)	681 51 76
Servicio Municipal de limpiezas	695 82 94
	695 01 67
	682 20 38

Nuevos horarios de trenes

Itinerario 10.A Madrid-Atocha — Parla — Toledo

Clase de tren	Identificación del tren																
	22200	22202	22204	22206	22208	22700	22210	22212	3200	22214	22216	22702	22218	22220	22222	22224	
Días de circulación	x	x	x														
0 MADRID-ATOCHA	S	5,55	6,25	6,55	7,25	—	7,55	8,25	8,40	9,25	10,25	—	11,25	12,25	13,25	14,25	
6 Sta. CATALINA (apd)																	
6 VILLAVEDE BAJO		6,05	6,36	7,05	7,35	—	8,05	8,36	8,52	9,35	10,36	—	11,36	12,35	13,34	14,35	
10 VILLAVEDE ALTO		6,10	6,41	7,10	7,40	—	8,10	8,41	9,00	9,40	10,41	—	11,41	12,40	13,39	14,40	
15 GETAFE-BADAJOZ		6,16	6,47	7,16	7,46	—	8,16	8,47	9,09	9,46	10,47	—	11,47	12,46	13,45	14,46	
23 PARLA	LI	5,46	6,22	6,53	7,22	7,52	—	8,22	8,53	9,15	9,52	10,53	—	11,53	12,52	13,51	14,52
28 TORREJON DE VELASCO (apd)						8,00	—	9,17	—	—	—	10,58	—	—	—	—	
36 YELES ESQUIVAS						8,06	—	9,23	—	—	—	11,04	—	—	—	—	
48 PANTOJA-ALAMEDA						8,14	—	9,32	—	—	—	11,12	—	—	—	—	
58 VILLASECA-MOCEJON						8,26	—	9,44	—	—	—	11,24	—	—	—	—	
62 ALGODOR	LI					8,36	—	9,54	—	—	—	11,34	—	—	—	—	
						8,41	—	10,00	—	—	—	11,39	—	—	—	—	
Continúa a:																	
62 ALGODOR	S					8,42	—	—	—	—	—	11,40	—	—	—	—	
70 TOLEDO INDUSTRIAL (apd)						8,49	—	—	—	—	—	11,47	—	—	—	—	
77 TOLEDO	LI					8,55	—	—	—	—	—	11,53	—	—	—	—	

* Enlaza para Toledo a las 15.05.

Itinerario 10.B Toledo — Parla — Madrid-Atocha

Clase de tren	Identificación del tren															
	22201	22203	22205	22207	22701	22209	22211	22213	22703	22215	22217	22219	22221	22223		
Días de circulación	x(1)	x	x	x												
0 TOLEDO	S				6,55	—	—	—	—	9,14	—	—	—	—	—	—
7 TOLEDO INDUSTRIAL (apd)					7,01	—	—	—	—	9,20	—	—	—	—	—	—
15 ALGODOR	LI				7,06	—	—	—	—	9,27	—	—	—	—	—	—
Procede de:																
15 ALGODOR	S				7,09	—	—	—	—	9,28	—	—	—	—	—	—
19 VILLASECA-MOCEJON					7,14	—	—	—	—	9,33	—	—	—	—	—	—
28 PANTOJA-ALAMEDA					7,23	—	—	—	—	9,43	—	—	—	—	—	—
41 YELES ESQUIVAS					7,34	—	—	—	—	9,53	—	—	—	—	—	—
49 TORREJON DE VELASCO (apd)					7,42	—	—	—	—	10,01	—	—	—	—	—	—
54 PARLA	LI				7,50	—	—	—	—	10,09	—	—	—	—	—	—
62 GETAFE-BADAJOZ	S	5,55	6,11	6,41	7,11	—	—	7,54	8,17	9,11	—	10,14	11,11	12,11	13,11	14,11
67 VILLAVEDE ALTO		6,02	6,18	6,48	7,18	—	—	8,01	8,24	9,18	—	10,21	11,18	12,18	13,18	14,18
69 VILLAVEDE BAJO		6,07	6,23	6,53	7,23	—	—	8,06	8,29	9,23	—	10,26	11,23	12,23	13,23	14,23
71 SANTA CATALINA (apd)		6,11	6,28	6,58	7,28	—	—	8,10	8,33	9,28	—	10,31	11,27	12,28	13,28	14,28
77 MADRID-ATOCHA	LI	6,20	6,37	7,07	7,37	—	—	8,19	8,42	9,37	—	10,40	11,36	12,37	13,37	14,37

(1) Laborables excepto sábados

SE NECESITA LOCAL DE 800 A 1.300 M² PARA EL MONTAJE DEL CENTRO MUNICIPAL DE SALUD Y EL CENTRO MUNICIPAL DE URGENCIAS.

Las características que habrá de reunir este local son las siguientes:

1. Edificio completo o palta baja.
2. Situación céntrica.
3. Las ofertas deberán ir dirigidas al Señor Alcalde de este Ayuntamiento, debiendo hacer constar en ellas:
 - número de metros cuadrados.
 - precio de la oferta
 - nombre y dirección de los ofertantes.

Asimismo, deberán pasarse por el Registro Municipal.

4. Las citadas ofertas serán admitidas dentro de los 15 días siguientes a la fecha de publicación de este anuncio.

II Mercado del Automóvil de Ocasión de Getafe

Tendrá lugar en la calle Madrid, 127

Lanza en Getafe el ayuntamiento hace justicia a Lanza

Setenta años.... Al fin, Getafe hace justicia pública a Silverio Lanza. El pasado 30 de abril fue un día fasto. Mientras gran parte del pueblo seguía su quehacer, en el cementerio de la Concepción, en la calle que fuera de Olivares y en la Casa de la Cultura tenía lugar un acontecimiento cultural de primera magnitud.

Es notorio que, desde hace muchos años, en el ámbito particular no ha faltado en Getafe un creciente interés por el eximio escritor. Pero le cabe a la Corporación actual la prez de su reconocimiento oficial. El pertinente paso reivindicatorio, tan largamente esperado, ha llegado ya. Con legítima ufania, Getafe ha rescatado a Silverio Lanza como un valor propio, enriqueciendo así su excelente raque cultural. Setenta años costó; pero ha llegado ya.

¿Por qué ese largo aparente silencio? No sé si habrá influido la actitud tan negativa como injusta de Gómez de la Serna hacia Getafe. La gran querencia de Ramón por Lanza le llevó a autoproclamarse casi como único amigo. De ahí sus infundados ataques a algunos del 98 y a la villa de Getafe.

No tuvo razón Gómez de la Serna; y hoy —tras la dignificación reseñada públicamente por el señor alcalde de Getafe— menos aún. Las ausencias de alguno de sus admiradores en el entierro de Lanza, como la de Azorin, estuvieron más que justificadas. Tampoco es cierto que del mundo literario sólo hubiesen estado presentes en el sepelio el propio Ramón y Castrovido. Y, en cuanto a Getafe, hay que afirmar que si su viejo campesano no alberga canónigos como el del Cristo de la Vega en Toledo, sí le cabe el honor, el gran honor, de guardar los restos de aquel conspicuo literato que se llamaba Juan Bautista Amorós.

Si fue cumplidor de su promesa, no habrá vuelto Ramón al Getafe que él calificó de «desamparador y sin espíritu». No habrá vuelto el gran Ramón. Pero, una vez más, ha vuelto al entrañable cementerio de Getafe un grupo de personas con espíritu, que no consenten que se desapare la memoria que merece Silverio Lanza.

José M. Domínguez Rodríguez.

Getafe



EPOCA II NUMERO 22

Dirección: Jesús Prieto de la Fuente.
Redacción y Diagramación: Teresa Gutiérrez Lera.
Fotografía:

Edita:
ILMO. AYUNTAMIENTO DE GETAFE.
Denósiteo legal: M. 3.742-1975.
Imprime y compone:
Gráficas CATENA-Getafe.
DISTRIBUCION GRATUITA

Especial "Fiestas de Getafe" 1982

«mayor participación de todos los vecinos en los distintos actos.»

Queridos vecinos:

Un año más nos disponemos a celebrar nuestras fiestas populares. Y, el Ayuntamiento, queremos que cada año calen más en el sentir y en la participación popular.

Son fiestas para la alegría, la expansión y la creatividad, pero queremos que sean también una expresión de buena vecindad, de ciudadanía, de solidaridad.

Os invito a todos a la fiesta de la alegría y de la diversión, de la cultura y del deporte, de los buenos ratos pasados junto a amigos y compañeros.

Todos estos sentimientos festivos se unen a las preocupaciones de cada día. A la lucha que mantenemos todos por conseguir un Getafe mejor, ir solucionando los problemas del paro y conquistar cada día una mayor y mejor calidad de vida de nuestra ciudad.

Os convoco a todos en la alegría y en las preocupaciones, en los ratos de expansión y en los de trabajo, a la esperanza y al esfuerzo por un Getafe mejor para todos.

JESÚS PRIETO
Alcalde de Getafe

Un año más han llegado nuestras Fiestas. Quizá sea esta época del año en la que todos los vecinos nos sentimos más unidos, por el significado de estos festejos, que forman una parte importante de la historia de nuestra ciudad, ya que han perdurado a través del tiempo.

Desde que la nueva Corporación Municipal accedió al Ayuntamiento, elegida por todos los getafenses, hemos puesto todo nuestro interés en conseguir que estas Fiestas sirvan para sentirnos más vecinos, fomentando la participación de todos en los diferentes actos que se programen.

Durante los años anteriores, las Fiestas se consideraban un espectáculo en el que los getafenses eran sujetos pasivos, que iban a la feria a montar en los coches de choque, o veían el desfile de carrozas desde las aceras o ventanas de sus casas. El Gobierno Municipal democrático ha intentado desde el principio cambiar este concepto de fiesta-espectáculo, por unas Fiestas de participación de todos los ciudadanos. De esta forma, la Comisión Municipal de Festejos ha mantenido diversas reuniones con las Asociaciones de Vecinos, las Peñas, las Asociaciones de Padres de Alumnos y diferentes entidades para presentarles un programa sobre el que discutir.

En estas conversaciones todos han dado su opinión y han ofrecido las soluciones que creían más favorables para conseguir entre todos que las Fiestas sean un éxito rotundo.

Además, este año, se han llevado todos los concursos a los barrios para que los vecinos, tanto si viven en Juan de la Cierva como si lo hacen en Virgen de Fátima, puedan participar en ellos.

Así, los premios de pintura, dibujo, fotografía, etc., han conseguido una participación masiva, y se ha evitado que personas

de otros lugares vinieran a concursar al olor del dinero que se daba a los premiados.

Por otra parte y con el fin de hacer que las Fiestas sean cada vez más nuestras, este año las famosas carrozas no se comprarán en Valencia como antes se hacía, dándose como resultado que aquella carroza que había sido más cara, era la ganadora. En el desfile de este año, todas las carrozas estarán hechas aquí, por los que aquí vivimos. Para conseguir esto, el Ayuntamiento ha contratado a un experto para que asesore a todos los getafenses y les ayude a montar sus carrozas.

Aunque quizá este año se note que la calidad de las carrozas es menor que la de años anteriores, no cabe duda de que con el tiempo serán cada vez mejores. Además, este año el número de carrozas que van a tomar parte en el desfile es el más elevado de toda la historia de Getafe: 18 carrozas hechas en su mayoría por los getafenses.

Por último, este año también se van a producir algunas mejoras en el recinto ferial. En lugar de fijarnos sólo en el precio que se podría sacar en la subasta del recinto, el Gobierno Municipal ha dado especial importancia a las garantías que se ofrecían en cuanto a que los precios de los aparatos fuesen razonables, que hubiera una mayor limpieza dentro del recinto, la instalación de una música uniforme en las ferias que acabase con el problema de otros años en que en cada puesto había una música diferente, etcétera.

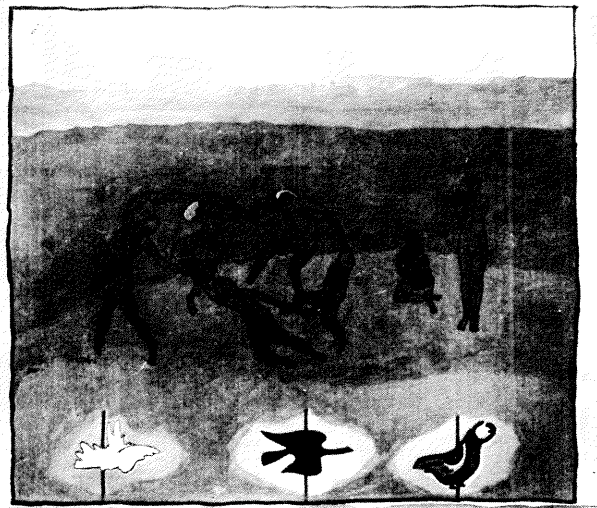
Partiendo de estas premisas, el Ayuntamiento ha adjudicado el recinto ferial a la empresa que le ha ofrecido todas estas garantías, por lo que estamos seguros de que todos los ciudadanos van a notar las mejoras importantes en las Fiestas de este año. Tanto la Comisión de Festejos, como el Ayuntamiento, hemos puesto todo nuestro esfuerzo para conseguir que todos los vecinos disfruten y participen cada vez más de estas Fiestas Patronales de nuestra ciudad.

ADOLFO GILABERTE
Presidente de la Comisión Municipal de Festejos

presupuesto fiestas 1982

Actividades	Pesetas
Inauguración actos oficiales e imprevistos	300.000
Pólvora (masclétá después del pregón y fuegos de artificio las noches del 29 de mayo y 5 de junio)	640.000
Exposiciones y concursos	850.000
Cartel anunciador	85.000
Actos culturales	250.000
Programa de mano	125.000
Seguros civiles	50.000
Iluminación	500.000
Toros	1.250.000
Horas de conserje y reparto de propaganda	250.000
Infraestructura (obra y electricidad)	1.000.000
Carrozas	2.050.000
Festival de música	2.020.000
Conciertos de música	300.000
Auxiliar Administración	150.000
Deporte	1.500.000
Actos de la Tercera Edad	300.000
Pintar Getafe	175.000
Verbenas por barrios y otros	1.300.000
Subvención para la II Feria del Automóvil de Ocasión	500.000
Compra de 400 sillas	360.000
Alquiler de 600 sillas (días 2, 3 y 4 de junio)	50.000
Grupos regionales	200.000
Semana del Jazz	340.000

Cartel anunciador



GETAFE 1982
FIESTAS LOCALES

EL NUEVO MADRID HA CUMPLIDO 3 AÑOS.

¡Y que cumpla muchos más!



San Fernando
3 años de buena
administración.



Parla
3 años contra
la especulación.



Getafe
3 años devolviendo
ilusiones.



Chamberí
3 años de democracia.



Pinto
3 años a favor
del medio ambiente.



Pozuelo
3 años representando
al pueblo.



Vallecas
3 años contra la
marginación.



Buitrago
3 años de cultura.



Móstoles
3 años de limar
desigualdades.

3^{er} ANIVERSARIO DE LAS CORPORACIONES LOCALES DEMOCRATICAS.

Diputación de Madrid.



programa de festejos

SABADO 29 DE MAYO

De 9 a 22 horas: Finales de Baloncesto de todas las categorías en el pabellón cubierto del Polideportivo de San Isidro.

A las 11,00 horas: Psicoballet de Maitte León, espectáculo fuera de lo común pues sus componentes son deficientes mentales. Seguidamente tendrá lugar un coloquio con especialistas en el campo del deficiente. En el Centro Municipal de Cultura, calle Madrid, 52.

A las 19,00 horas: Pregón de las Fiestas en la Plaza de la Constitución. Inauguración de la II Feria del Automóvil de Ocasión en la calle Madrid, 127.

A las 19,30 horas: Gran «masclétá» en la Plaza de Carretas, seguida de pasacalles con Gigantes y Cabezudos, Majorettes de Pinto y Villaverde y bandas de música.

A las 20,00 horas: Inauguración de las Exposiciones de Dibujo, Pintura, Fotografía, y Artesanía: Dibujo y Fotograma (infantil) en los Colegios: Seseña Benavente (El Bercial), Nuestra Señora de los Angeles (Juan de la Cierva), Santa Teresa (Perales del Río), Francisco de Quevedo (Centro San Isidro), Miguel Hernández (Alhóndiga) y Castilla (Las Margaritas).—II Maratón de Cine en el Centro Municipal de Cultura de la calle Madrid, 52.

A las 23,00 horas: Gran quema de Fuegos de Artificio en el solar de Juan de la Cierva (antiguo recinto ferial).

A las 23,30 horas: Gran verbena popular amenizada por orquestas en la Plaza de la Pasión, s/n.

DOMINGO 30 DE MAYO

A las 11,00 horas: Competición de Tipo al Plato en el Campo de Tiro de Getafe (Perales del Río).

De 11 a 22 horas: Finales de Balonmano de toda las categorías en el pabellón cubierto de San Isidro.

A las 12,00 horas: Concierto de música por la Banda Municipal de Villarrobledo en la Plaza de la Constitución.

A las 17,00 horas: Partido exhibición de Rugby.

A las 18,00 horas: Recital de folk extremeño a cargo de Pepe Extremadura. (Entrada gratuita).—Promoción musical en la Plaza de la Pasión, actuarán los grupos de rock locales: CEBADA (rock-sinfónico), ESTACION BETA (Jazz-rock), HIELO HIRVIENTE (Heavy-metal) y TRAILER (Pop-rock).

A las 19,00 horas: Festival cómico-taurino en la Plaza de Toros portátil, situada en la Avda. de Juan de la Cierva.

A las 22,00 horas: Vebena en la calle de San José de Calasanz.

LUNES 31 DE MAYO

De 10 a 14 horas: Fiesta para las personas de la Tercera Edad. En el Polideportivo de San Isidro, con juegos de mesa populares y baile.

A las 11,00 horas: Pase de Peluquería de Caballeros de los años 50 con modelos infantiles, juveniles, adultos y tercera edad. En el Centro Municipal de Cultura, calle Madrid, 52.

A las 16,00 horas: Carrera Ciclista Aficionados. A continuación, Carrera Ciclista Popular en la Avda. de España.

De 16 a 19 horas: Fiesta infantil en el Polideportivo de San Isidro con juegos y casetas. Entrega de Trofeos para los campeones de los juegos escolares. Tod amenizado con una charanga.—Exhibición de Ala Delta y estará permanentemente todo el día un gran globo.

A las 18,00 horas: Cross Popular, organizado por la «Peña la Amistad» en el barrio de Juan de la Cierva; salida y llegada al Polideportivo de San Isidro.

A las 19,00 horas: Novillada con picadores en la Plaza de Toros portátil, situada en la Avda. Juan de la Cierva.

A las 22,00 horas: Concierto de música por la Banda Municipal de Talavera.—Verbena popular con baile y limonada en la Plaza Tirso de Molina (Alhóndiga).

MARTES 1 DE JUNIO

De 18 a 19 horas: Exhibición de Hockey-sala, C. M. D. Plaza de la Pasión, s/n. Novillada con picadores en la Plaza de Toros portátil situada en la Avda. Juan de la Cierva.

A las 20,30 horas: Partido de Fútbol, Real Madrid, C. F. y Club Deportivo Getafe.

MIÉRCOLES 2 DE JUNIO

De 16 a 22 horas: Finales de Fútbol-sala, C. M. D.

A las 18,00 horas: Exhibición de Béisbol en el campo de fútbol del Polideportivo de San Isidro.

A las 20,00 horas: Festival Flamenco en homenaje a Angelillo de Madrid (Angel García Garcerán) en el Centro Municipal de Cultura, calle Madrid, 52.—Festival de Jazz en la Plaza de Toros portátil (entrada gratuita).

JUEVES 3 DE JUNIO

De 14 a 22 horas: Finales de Fútbol de todas las categorías en el campo de fútbol del Polideportivo de San Isidro.

A las 16,00 horas: Exhibición de Judo de los Colegios: San Isidro, Seseña, Benavente y Sagrado Corazón en el pabellón cubierto del Polideportivo de San Isidro.

A las 18,00 horas: Exhibición de Esgrima por el C. D. I. N. E. F. (sable, florete, espada (masculino y femenino) en el pabellón cubierto del Polideportivo de San Isidro.

A las 19,30 horas: Exhibición de Halterofilia por los chavales de la Escuela Municipal de Halterofilia, en el pabellón cubierto del Polideportivo San Isidro.

A las 20,30 horas: Recital de Música juvenil con los grupos: BARON ROJO y ESTRIBO, en la Plaza de Toros portátil situada en la Avda. Juan de la Cierva. Entrada gratuita.

VIERNES 4 DE JUNIO

De 13 a 22 horas: Finales de Voleibol, todas las categorías, en el pabellón cubierto del Polideportivo San Isidro.

A las 20,00 horas: Partido exhibición de los equipos: Cubano Femenino contra C. Concepción Masculino en el pabellón cubierto del Polideportivo San Isidro.

A las 20,30 horas: Recital de Música para todos en el que actuarán: MANZANITA, CARLOS LUENGO y FLOREN en la Plaza de Toros portátil situada en la Avda. Juan de la Cierva. Entrada gratuita.

A las 22,00 horas: Verbena popular, baile y limonada en el solar de la Avda. de los Reyes Católicos (Alhóndiga).

SABADO 5 DE JUNIO

A las 10,00 horas: Exhibición de Monopatín (figuras, saltos de altura, etc.), en el Colegio Sagrado Corazón.

A las 12,00 horas: Pasacalles con Politos, Majorettes de Pinto y Villaverde, bandas de música, etc.—Exhibición de Gimnasia Rítmica y Deportiva por los niños de las Escuelas Municipales. Posteriormente habrá una exhibición del equipo búlgaro en el Polideportivo de San Isidro.

A las 15,00 horas: Competiciones de Atletismo (adultos) en las pistas de atletismo del Polideportivo San Isidro.

A las 21,00 horas: Tradicional desfile de Carrozas, Politos, charangas, Majorettes de Pinto y Villaverde, Banda de la Policía Municipal de Madrid, Banda de la Cruz Roja, Ayuntamiento, C.A.S.A., John Deere, Uralita, PCE, PSOE, PCEROS, Patronato Municipal de Deportes, Alhóndiga, Juan de la Cierva, Margaritas, San Isidro...

A las 23,00 horas: Gran quema de Fuegos de Artificio en la Avda. de las Ciudades (intersección con la Avda. de España).

A las 23,30 horas: Gran verbena popular en la Plaza de Santa Margarita María de Alarcón, amenizada con orquestas.—Recital de VICTOR MANUEL y ANA BELEN en la Plaza de Toros (entrada gratuita). Verbena popular en la Plaza Tuyas (El Bercial).

DOMINGO 6 DE JUNIO

De 10 a 22 horas: Partidos de Baloncesto, Balonmano, Voleibol y competiciones de Atletismo interpatronales Zona Sur, con la participación de dos equipos de minusválidos que disputarán un partido de baloncesto en sillas de ruedas.

A las 11,00 horas: Actuación del Ballet del Colegio de las Divinas Pastoras en el Centro Municipal de Cultura, calle Madrid, 52.

A las 12,00 horas: Pasacalles realizado por los Politos.

A las 13,00 horas: Concierto de música por la Banda Municipal de Petrel en la Plaza de la Constitución.

A las 19,00 horas: Recital para todos los niños en el que actuarán: TERESA RABAL y BOTONES, en la Plaza de Toros portátil situada en la Avda. Juan de la Cierva. Entrada gratuita.

A las 21,00 horas: Gran verbena popular en la Avda. de Aragón (Juan de la Cierva), amenizada con orquestas.

Segunda fase de remodelación de «Virgen de Fátima»

Tras finalizar las obras de la primera parte de la remodelación del barrio de la alhóndiga, próximamente va a comenzar la ejecución de la segunda fase prevista en el proyecto.

En esta segunda fase, se incluye el tratamiento de las calles encuadradas entre la calle Alonso de Mendoza y la Plaza de Tirso de Molina.

En el proyecto se contempla la construcción de 395 nuevos aparcamientos, 202 puntos de luz y la plantación de 381 árboles.

Además para la recuperación de aceras se van a emplear un total de 15.101 m.² de terrazo.

Varios interbloques, que hasta ahora han sido barrizales ocupados por los coches, se acondicionarán de forma que sean lugares de convivencia y ocio, donde los vecinos puedan pasar un rato agradable.

Alguna de las calles serán peatonales, como es el caso de la calle Alonso de Mendoza, en la que se encuentran situados dos

de los colegios más grandes de Getafe: "Francisco Franco" y el "Ciudad de Getafe"; esta peatonalización, va a permitir que haya una amplia zona de paseos para niños y mayores.

Posteriormente, el barrio va a conseguir una completa equiparación, ya que se van a construir el Centro Cívico de la Avenida de los Reyes Católicos y la Plaza del Doctor Fleming frente al antiguo cementerio.

● 395 aparcamientos, 15.101 m.² de terrazo, 202 puntos de luz y 381 árboles, previstos para esta segunda fase



La calle de Alonso de Mendoza, comprendida entre la plaza de Fátima y la plaza de Tirso de Molina, será peatonal, tal como está previsto en el proyecto de la segunda fase de la remodelación del barrio de la Virgen de Fátima.

SEGUNDA FASE

APARCAMIENTOS	395
METROS CUADRADOS DE TERRAZO	15.101
PUNTOS DE LUZ	202

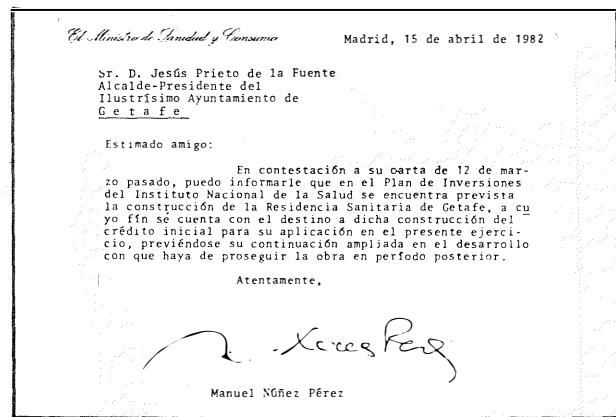
PUNTOS DE LUZ	202
ARBOLES	381

DEMOLICIONES Y MOVIMIENTO DE TIERRAS	6.959.159
RED DE SANEAMIENTO, ALUMBRADO Y RIEGO	36.337.233
SOLADOS Y PAVIMENTOS	48.885.182
JARDINERIA	186.335
EQUIPAMIENTOS URBANOS	920.000
IMPREVISTOS Y VARIOS	3.253.617
GASTOS GENERALES, MANO DE OBRA, BENEFICIO INDUSTRIAL Y HONORARIOS	13.715.632

TOTAL 110.260.158

Por fin habrá un hospital en Getafe.

Tras la campaña popular organizada por el Ayuntamiento de Getafe y la Coordinadora Pro-Hospital, para conseguir una residencia sanitaria en esta ciudad, hace unos días el alcalde de Getafe, Jesús Prieto, recibió una carta del ministro de Sanidad, Manuel Núñez Pérez, en la que se confirmaba la próxima construcción del Hospital de Getafe.



Club para la tercera edad en «Las Margaritas»



El miércoles, día 19 de mayo, se inaugurará el nuevo Club de la Tercera Edad que el Ayuntamiento ha puesto en la calle Violeta, en el barrio de las Margaritas.

Este nuevo club va a tener una serie de servicios como es una sala de televisión, otra de juegos, un pequeño lugar para la lectura, un salón de peluquería tanto para caballeros como para señoras y un bar.

En total, casi trescientos metros cuadrados dedicados a los ancianos del barrio de las Margaritas, para que puedan disfrutar de los servicios que se ofrecen.

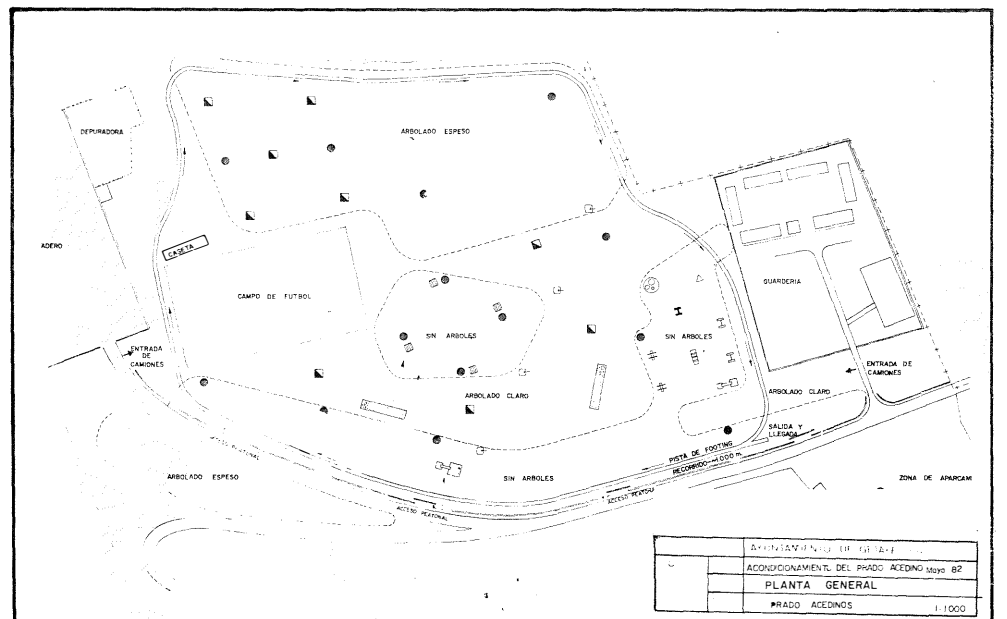
La inauguración es a las 6 de la tarde y a ella están invitadas todas las personas de la Tercera edad de Getafe.

Proyecto de recuperación del «Prado de Acedinos»

El "Prado de Acedinos", un gran pinar de 100.000 m.², situado al borde de la carretera de Toledo, se convertirá pronto en un lugar de convivencia para todos los getafeños, tal como se refleja en el proyecto que se está elaborando para su reforma.

La intención del Ayuntamiento consiste en proteger más efectivamente el pinar, evitando el paso de los coches, para lo que se construirá un aparcamiento al otro lado de la carretera, con 175 plazas, y hacer posible un mejor uso por parte de todos, instalando barbacoas, fuentes, columpios, servicios, etc.

LEYENDA	
■ MESA Y BANCOS - 8	⌋ COLUMPIO BASCULANTE - 2
● PAPELERA - 15	⌋ TORRE DE RUEDAS - 1
□ BARBACOA - 4	⌋ PIRAMIDE DE TRONCOS - 1
⊕ FUENTE - 4	⌋ BALANCIN S/TRONCOS - 2
▭ PETANCA - 2	⌋ PISARELA DE ROLLIZOS - 1
	⌋ TUBOGAN CON ARENERO DE 3x3 - 1
	⌋ TUBOGAN CON ARENERO DE 6x6 -



Segundas Jornadas escolares de Getafe

Estas II Jornadas Escolares que se han estado celebrando en Getafe durante los días 10 al 13 de mayo, han consistido en sacar a debate todos los temas que hoy preocupan a la comunidad educativa. Se ha discutido la presencia de las APAS en la escuela, el punto de vista que los alumnos tienen del mundo escolar, la prevención psicopedagógica y la renovación del modelo pedagógico desde el municipio.

La iniciativa de estas Jornadas partió conjuntamente de los padres, profesores, alumnos y Ayuntamiento, y todos ellos han participado, contrastando sus diferentes experiencias y expresando sus distintos puntos de vista.

El objetivo concreto que se persigue es conseguir que el mundo de la escuela sea debatido por todos los miembros de la sociedad a la que sirve. En cuanto a esto, las Jornadas han sido un éxito, porque a pesar de haber opiniones diferentes, lo importante es que se ha logrado un debate sincero entre todos los participantes.

Para todos los que han formado parte de estas Jornadas, los problemas más graves que se plantean en el desarrollo de la vida escolar, responden a dos aspectos diferentes. Por un lado, la estructura; siempre hay problemas al comenzar los cursos, las obras de los colegios no están terminadas, por parte del Ministerio, para el día 1 de septiembre y esto supone una alteración de la vida escolar, que se va notando a lo largo del curso. Se destacó también el problema de la interinidad del profesorado, que está cambiando continuamente, impidiendo la regularidad del trabajo en la escuela.

Se cuestionó en las Jornadas la validez del actual sistema escolar, y se llegó a la conclusión de que el modelo de hoy, la escuela de hoy no sirve, ya que está basada en unos cánones anacrónicos; esto genera una serie de tensiones, especialmente en los alumnos, que viven situaciones contradictorias en la escuela y en el mundo exterior que le rodea.

El Ayuntamiento presentó como soluciones a estos problemas su esfuerzo por impedir que los colegios se retrasen, comprando solares y cediéndolos con mucho tiempo de antelación al Ministerio. En opinión de Carmen Ferrero, Concejala de Enseñanza, este problema no tiene razón de ser en Getafe, puesto que la cesión de terrenos se hace con el tiempo suficiente.

Otra de las soluciones que el Ayuntamiento presentó, en cuanto al problema del profesorado es la petición, al Ministerio de Educación, de la firma de un convenio con la Corporación mediante el que ambos estamentos compartirían la responsabilidad a la hora de arreglar estas situaciones.

La participación en estas Jornadas ha sido importante, pero todos los representantes de los distintos estamentos que forman parte de alguna manera de la vida de la escuela, están de acuerdo en que es insuficiente; la importancia de la formación de los niños y niñas que en el futuro tendrán el país en sus manos, requiere un esfuerzo sin límites por parte de todos.

Convocada por UGT, CC.OO. y USO

El día 18 huelga general en Getafe

Las Centrales Sindicales UGT, CCOO, y USO han convocado para el próximo 18 de mayo una huelga general en Getafe.

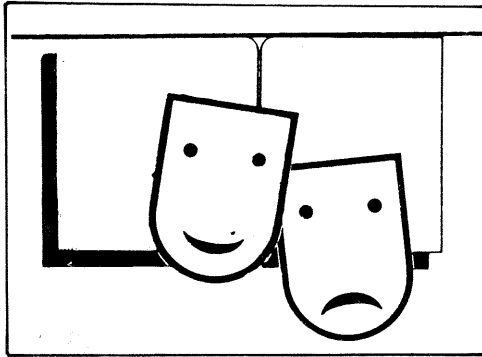
Esta convocatoria obedece al rechazo de los trabajadores por las soluciones que el gobierno ha ofrecido para solucionar el tema de Kelvinator, y en general, de todo el proceso de reconversión industrial.

Esta llamada a la huelga general ha sido apoyada por los partidos PSOE y PCE, por la Federación de Asociaciones de Padres de Alumnos, los comerciantes y bares de Getafe. Por otra parte, el Ayuntamiento ha hecho un llamamiento a todos los vecinos para pedirles su solidaridad ante la situación laboral de nuestra ciudad, que es cada día más grave.

El Ayuntamiento de Getafe garantizará a todos los vecinos una serie de servicios mínimos que son imprescindibles para todos. Por último, el día 18 habrá una concentración en la plaza del General Palacio a las 7 de la tarde.

II Seminario de Teatro Internacional

«El teatro en la fábrica y en los barrios»



Dentro del ciclo de Seminarios Internacionales de Teatro 1982, que organiza el Ayuntamiento de Getafe, se va a celebrar, durante los días 21, 22 y 23 de mayo, la segunda parte.

Este Seminario tratará de «El teatro en las fábricas y los barrios». Como invitado especial vendrá el italiano Fabio Pacione, colaborador de la UNESCO y especialista del desarrollo del teatro en el barrio.

Las inscripciones y toda la información acerca de este Seminario, se puede obtener en el Centro Municipal de Cultura, calle Madrid, 52. Teléfono 681 60 62.

Campamentos de Verano 1982

El pasado año la Delegación de la Juventud del Ayuntamiento organizó, por primera vez en Getafe, unos campeonatos juveniles durante el verano.

Después del éxito obtenido con los dos campamentos que reunieron a 200 niños, el Ayuntamiento se planteó la posibilidad de aumentar el número de campamentos para 1982, de forma que pudieran disfrutar más niños de esta actividad.

Y ahí está el programa de campamentos y albergues para el próximo verano: 12 campamentos en los meses de julio y agosto, entre los que se incluyen viajes de aventuras y campos de trabajo con un total de 1.200 plazas para chavales de edades comprendidas entre los 7 y los 12 años.

Los campamentos y albergues constituyen una de las actividades que más aceptación tienen entre los niños y los jóvenes. En ellos, en el marco de una naturaleza y desarrollando diversas actividades como marchas, deportes, talleres, etc., se

da una situación idónea para poder realizar una convivencia donde el respeto a los demás, el trabajo común y el contraste de experiencias sean las normas de conducta entre los chavales.

Por esto, el Ayuntamiento hace un gran esfuerzo económico dirigido a los niños y jóvenes de Getafe y aporta una importante subvención para esta actividad, con el fin de que el gasto de los padres sea el mínimo posible.

Se ha aprobado un presupuesto de seis millones de pesetas para este programa. Cada plaza tiene un coste real de 11.000 pesetas, de las que el niño sólo pagará 5.000 y las 6.000 restantes son de aportación municipal.

También se han tenido en cuenta los casos de hijos de parados, etc., para quienes la subvención será superior, con el fin de que el dinero no sea un condicionante a la hora de que los niños de Getafe disfruten de estas vacaciones.

CAMPAMENTOS SUBVENCIONADOS por el Ayuntamiento



● Este año habrá doce campamentos con un total de 1.200 plazas