

# GETAFE

Boletín Informativo del Ayuntamiento

N.º 225 - 31 OCTUBRE 1994



**CREADA UNA OFICINA  
DE BOLSA JOVEN  
DE VIVIENDA**

**Aprobado en Pleno el convenio para  
la integración de la vía férrea**

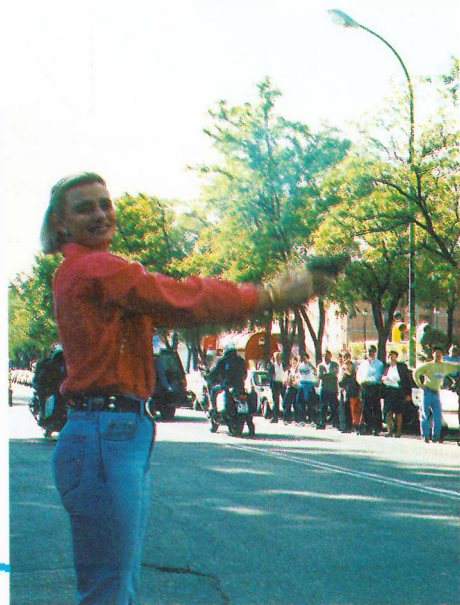
**Perico Delgado y Conchita Martínez  
premiados para la Gala del Deporte 1994**

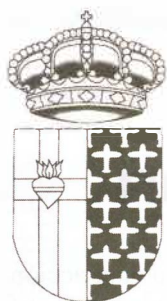


Alrededor de 1.000 personas se reunieron para decir no a la droga. El propósito de esta singular Carrera contra la Droga era juntar el máximo número de personas y recaudar fondos destinados al Centro de Atención a las Drogodependencias de Getafe. Los corredores se despojaron de sus "monos" y se enfundaron el traje deportivo.

Consumieron vitalidad y se engancharon a un circuito de aproximadamente cuatro kilómetros para demostrar su rechazo a una lacra que causa estragos en la sociedad. Jóvenes, amas de casa, mayores..., en fin, un nutrido grupo de adictos a la vida sana sin necesidad de otros estímulos que no fuesen participar y disfrutar

## Consumieron vitalidad y no les costó nada





**GETAFE**  
Boletín Informativo  
del Ayuntamiento

N.º 225  
31 de octubre de 1994

Edita:  
**Ayuntamiento de Getafe**

Directora:  
**Rosa María Ferrero**

Redactor:  
**Nicolás Méndez**

Fotografía:  
**Miguel Angel Martín**

Redacción:  
C/ Ramón y Cajal, 22  
Tel.: 683 61 25  
GETAFE (Madrid)

Diseña e imprime:  
**PERKO PRINT, S.A.**  
Paseo de la Castellana, 121  
28046 Madrid

Depósito legal: M. 3.742-1975

Distribuye:  
**Atenea Publicidad, S.L.**  
Tels.: 696 16 80  
696 18 49

**Tirada:**  
45.000 ejemplares

GETAFE no comparte necesariamente el criterio de sus colaboradores en los trabajos publicados en estas páginas. La opinión de esta revista se expresa únicamente en los editoriales. La pluralidad de criterios reflejada en las colaboraciones firmadas responde a nuestro deseo de mostrar la mayor amplitud de ideas en beneficio de nuestros lectores.

## **Bolsa de vivienda joven: una fórmula imaginativa**

**H**ACE unos números informábamos a nuestros lectores de la visita a Getafe del Director General del IVIMA, Miguel Palmero, y del anuncio que realizó sobre la próxima construcción de 145 viviendas para jóvenes en régimen de alquiler en Los Espartales.

Ahora, en este número, se informa de la apertura al público de una nueva oficina de servicios en Getafe. Se trata de la bolsa joven de vivienda en alquiler, ubicada en la calle Polvoranca. Se trata de un servicio con un concepto moderno de gestión que trata de facilitar al joven el acceso a una vivienda digna de una forma más económica, y al propietario de ésta, seguridad y confianza en el contrato.

Los jóvenes tienen en la actualidad dos graves preocupaciones: la vivienda y el empleo. Es responsabilidad de las distintas administraciones allanar estas dificultades y proporcionarles los medios adecuados para que las vengzan con el entusiasmo e ilusión que les caracteriza.

Este sistema de alojamiento ha constituido hasta ahora una fórmula eficaz para tres mil jóvenes madrileños y ha puesto en el mercado 1.400 viviendas vacías. A partir de ahora los jóvenes getafenses también podrán beneficiarse de un servicio imaginativo en su concepción y eficaz en sus resultados. ■

## **S**UMARIO

**4** Asociaciones juveniles

**10** Getafe cuenta ya con una oficina de Bolsa Joven de Vivienda de Alquiler

**12** MABEM: Un programa destinado a la mujer que busca empleo

**5** Partidos políticos



**14** Gas Natural SDG invertirá 50 millones en nuestra localidad

**7** Getafe contará con un tanatorio

**17** Premiados en la IX Gala del Deporte

## Ten cuidado: te han hecho un plan

272. Este es el número de acciones que se propone llevar a cabo el Plan Joven que después de un largo parto se presenta en Getafe. Honestamente, habría que felicitar al Ayuntamiento, porque al menos hay un plan y eso es algo totalmente novedoso después de mucho tiempo en los que los jóvenes hemos contado sobre todo una vez cada cuatro años, a la hora de votar.

Después de echar un vistazo a los distintos objetivos y acciones de este Plan Joven sólo podemos decir una cosa: ¡Chapeau! Firmamos ahora mismo la inmensa mayoría las acciones que recoge el Plan y además apostamos la mano derecha, que eso mismo dirán muchos de los cuarenta mil jóvenes de Getafe.

Pero a la vez que decimos esto nos vemos obligados a decir que echamos en falta una concreción mayor en un aspecto muy importante del Plan: el presupuesto, porque los objetivos y las intenciones de un plan de estas características se miden sobre todo en pesetas. Y concretar significa asignar cuándo y qué cantidad de dinero se va

a dedicar a cada una de las 272 acciones. Porque si no es así corremos el riesgo de pensar que de momento sólo hay buenas intenciones.

Otro elemento decisivo para que este Plan no se quede en agua de borrajas es que efectivamente sea un plan de todos los jóvenes. Hasta ahora es sobre todo un plan hecho por técnicos municipales y políticos, donde también han colaborado diferentes asociaciones juveniles de Getafe. Y un plan donde los jóvenes tienen solamente el papel de destinatarios no puede tener un final feliz. Eso plantea un doble reto. Por un lado, a los jóvenes que tenemos que exigir que se cumplan uno por uno los 272 objetivos del Plan y además ampliarlo, exigir nuevas acciones, exigir presupuesto para que se lleven a cabo, pedir responsabilidades si no se cumplen, en definitiva hacer que ese plan sea efectivamente Tu Plan. El primer paso es conocerlo: no esperes, ve a pedirlo mañana mismo, léelo, discútelo en tu pandilla, con tu novio o novia, o en clase y di en qué no estás de acuerdo, pregunta cuándo

se va a hacer tal o cual acción, y si no te responden pregunta por qué. O acaso es que no te interesa lo que otros quieren hacer con tu vida.

Y el otro gran reto está en el lado de la Administración, de los inventores y gestores del Plan; demostrar que efectivamente se está dispuesto a facilitar que los jóvenes sean los protagonistas de la película, buscar las pelotas, dar explicaciones, informar del cumplimiento del Plan, no buscar excusas si no soluciones, demostrar que lo importante es que el Plan se cumpla y no sólo vender el producto.

La juventud es prioritaria, eso es lo que hemos oído a este Ayuntamiento desde hace cuatro años. De acuerdo. Entonces, ¿por qué las asociaciones juveniles no hemos cobrado aún las subvenciones correspondientes al primer semestre de este año? (como dice la acción 49.3 del Plan), ¿dónde está la prioridad?

No bastan palabras, hacen falta hechos.

JOC-E

Juventud Obrera Cristiana de España

## Asociación juvenil Club de Viajes y Aventuras

**H**OLA, somos un grupo de jóvenes del barrio de Las Margaritas que hace más de cuatro años tuvimos una idea en común:

Aprovechar nuestro tiempo libre y el de los jóvenes de Getafe en conocer y respetar la naturaleza así como fomentar las relaciones de grupo y el asociacionismo.

Creemos que es una forma sana de hacer frente a esta sociedad cada vez más individualista y rutinaria.

Nuestras actividades se realizan principalmente en el campo, como pueden ser:

—Senderismo: salidas a parques naturales, nacionales y zonas de montaña.

—Taller de naturaleza: se compaginan clases teóricas con las clases prácticas (reconocimiento de flora, fauna, elaboración de un cuaderno de campo, etc.).

—Semana de la ecología y medio ambiente: proyecciones de películas, charlas-coloquio, exposiciones fotográficas, etc.

Pero no solamente realizamos actividades de este tipo si no que también realizamos talleres de cuero, guitarra y próximamente uno de iniciación a la fotografía así como la participación en las fiestas del barrio.

Aún así seguimos echando en falta tu presencia, por eso si estás interesado/a en estos temas y te gusta relacionarte con



gente que pueda tener tus mismas inquietudes no lo dudes y pásate por el centro de barrio de Las Margaritas, Avda. de las Ciudades, s/n., de lunes a jueves de 8 a 10 de la tarde.

Un cordial saludo. ■

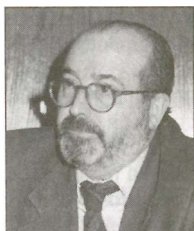


PSOE

## La ley del embudo

César Suárez Bacelar

Concejal de Personal



Los representantes de I.U. en el Ayuntamiento de Getafe están resultando ser unos fervientes partidarios de la «ley del embudo», que como todo el mundo sabe consiste en usar para uno mismo la parte ancha y para los demás la estrecha. Viene esto a cuento de su

obsesión por criticar y condenar cualquier medida del equipo de gobierno municipal, por más racional que ésta pueda ser, tildándola de neoliberal y otros calificativos por el estilo, tendentes todos ellos a desacreditar al PSOE ante sus electores, negándose a ver que las mismas o parecidas medidas son tomadas a menudo

por los alcaldes de I.U. allí donde gobierna la coalición.

Para sostener estas opiniones I.U. no se para en barras, y si es necesario miente descaradamente, como cuando se atreve a asegurar, refiriéndose a la concesión a una empresa de la gestión del cementerio, que la «primera consecuencia que percibirán los vecinos y vecinas de Getafe va a ser un encarecimiento de las tasas del cementerio en un plazo aproximado de dos años».

¿Cómo es posible hacer semejante afirmación? ¿Acaso los señores de I.U. tienen poderes taumatúrgicos que les permiten profetizar el futuro a varios años vista? ¿O no será más bien que no tienen empacho ni vergüenza para mentir descaradamente con tal de desacreditar al PSOE?

En lo referente a las tarifas del cementerio, por el momento los únicos que podemos hablar con propiedad somos los socialistas, y garantizamos que mientras gobernemos el Ayuntamiento no van a crecer por encima del I.P.C. Así que, cuando I.U. afirma una subida de tarifas dentro de dos años, sería muy conveniente averiguar de qué está hablando: ¿se trata simplemente de una profecía o es que da por supuesto que dentro de dos años van a estar ellos gobernando el Ayuntamiento y van a subir las tarifas? Pues bien, si estamos ante una profecía, lo más probable es que siga el destino de todas: no cumplirse, y si es que I.U. se considera vencedora en las próximas elecciones municipales, más valdría que no se repartiera la piel del oso antes de cazarle, no vaya a ser que se lleve un chasco mayúsculo.

Ante todas estas turbias maniobras da la impresión de que I.U. está dispuesta a emplear cualquier medio, por sucio que sea, para desalojar al PSOE del gobierno. Parece que, ya que no van a poder gobernar ellos, no les importaría que lo hiciera la derecha, con tal de ver a los socialistas en la oposición, y en esta dirección tienen apuntadas todas sus baterías.

Sin embargo, es muy posible que esta estrategia no les dé resultado y les salga el tiro por la culata. Seguramente I.U. se está olvidando de dos cosas: que en un régimen democrático son las urnas quienes dan y quitan razones y que los ciudadanos han demostrado suficientemente que votan con una enorme sabiduría política. ■



EL desarrollo de un municipio como el nuestro, con más habitantes que muchas capitales de provincia españolas, se mide, entre otros factores, por las infraestructuras, dotaciones y servicios que «se entregan» a la ciudadanía en una justa reversión de la contribución económica, de los impuestos, que todos pagamos. Las diferencias

entre los distintos partidos políticos que conformamos el Pleno Municipal de Getafe se centran la mayor parte de las ocasiones no en el fin de una determinada propuesta sino en el «cómo» se llega a ella. No en la misma dotación sino en la mejor manera de que un nuevo servicio satis-

faga por completo las necesidades de los vecinos. Porque de distintos proyectos, de distintas planificaciones emergen resultados muy distintos.

Viene esto al hilo de dos propuestas presentadas recientemente al Pleno por el equipo del gobierno municipal socialista. La primera proponía algo que el Partido Popular había ofrecido ya a los vecinos en nuestro programa de gobierno: **la construcción del tanatorio**: un servicio necesario que la población de Getafe venía ya demandando hace tiempo, una propuesta con la que coincidimos en la necesidad, pero para la que **se ha escogido una ubicación para nosotros desacertada**: un terreno público cercano al parque Castilla-La Mancha, frente a una zona de viviendas y lindando con una zona polideportiva. Una desafortunada elección de **una parcela municipal**

que se «cede» a la empresa privada que tendrá que gestionar no sólo el tanatorio sino el servicio de cementerio. Para el mismo fin, nuestra propuesta fue distinta: la ubicación idónea entendemos que habría de ser una zona próxima al cementerio para facilitar el servicio y porque creemos que el casco urbano no es precisamente la mejor ubicación de un servicio como éste. Además, el Ayuntamiento no debe «ceder» un terreno propiedad municipal sino, en todo caso, facilitar a la empresa adjudicataria la compra de dicho terreno, pues no se trata de una gestión municipal sino privada. La contestación a nuestra propuesta fue que no había terreno disponible junto al cementerio para la construcción del tanatorio.

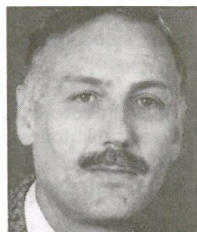
Pues sí lo había, pero no para el tanatorio sino para la creación de lo que se ha llamado un «**punto limpio**», de recogida y reciclaje de residuos. Para este fin, con el que coincidimos, sí era necesario buscar una parcela pública, porque el servicio va a ser municipal. Bueno, pues **para el «punto limpio» nos tenemos que gastar el dinero en la expropiación de la misma parcela que no estaba disponible para el tanatorio**. Así defiende el PSOE el patrimonio y los intereses de los vecinos de nuestra ciudad el dinero de todos los contribuyentes.

No hay quien les entienda, señores del PSOE. Están ustedes muy acostumbrados a utilizar a su antojo su cómoda mayoría absoluta. Están muy acostumbrados a «desoír» los consejos de la oposición. Hágannos caso; cuando se trate de dotar a los ciudadanos del «mejor servicio» posible, trágense su orgullo. De esto habrá 140.000 beneficiarios. Es para pensarlo. ■

## Cada cosa en su sitio

Juan Tomás Esteo Palomo

Portavoz del Grupo Popular





Quizás por mi dedicación profesional no me gustan las teorías subjetivistas de las botellas medio llenas o medio vacías propias de demagogos, sino confiar los planteamientos a una Dama con una balanza y vendada los ojos, la Justicia. Por lo tanto, siguiendo estos criterios voy a exponer las deficiencias del Plan Joven aprobado por el PSOE y el PP —re-

cuérdoselo a su amigo andaluz, Sr. Concejal de Juventud—, para que el lector tenga todos los datos para elaborar sus propias conclusiones:

1. Es imposible calificar a este Plan Joven, como Plan Integral de Juventud, pues hasta que no se cree y se configure el Area Social en el Ayuntamiento, este Plan es puro parcheo, sólo recoge actividades que se realizan por los distintos departamentos del Ayuntamiento sobre juventud.

En el documento presentado por las asociaciones juveniles donde realizan una serie de aportaciones al Plan Joven señalan: «No tiene sentido planificar la política de juventud sin la debida planificación y conexión de la política de infancia». Nosotros añadimos ni con las demás políticas sociales. Según el PSOE, esta legislatura iba a ser la legislatura del Area Social; pero, en vez de establecer su estructuración y posteriormente elaborar los planes, lo hace al revés, con lo que no se consigue optimizar dichos planes. El motivo confesado por los Concejales del PSOE, es que no se va a configurar porque ninguno de ellos está dispuesto a dejar sus funciones concretas en una Concejalía del Area Social. En resumen, esto es más parecido a los reinos de taifas, es decir, priorizan el interés particular de cada responsabilidad, en vez del interés general de los vecinos de Getafe.

2. De las mencionadas propuestas hechas por las asociaciones juveniles no se recogen adecuadamente en este Plan Joven, por ejemplo:

— Política de vivienda juvenil, que para incidir plenamente en todos los factores que intervienen es imprescindible la creación de la Empresa Municipal del Suelo y la Vivienda.

— Contratación de animadores y educadores de calle; centro de Planificación Familiar Juvenil; programación y espacios juveniles especialmente definidos en los centros cívicos, etc.

A esto se podría añadir: nueva Casa de Juventud, Plan de Prevención del Alcoholismo Juvenil.

3. No se contempla en este Plan Joven la descentralización del mismo por barrios, ni la autogestión de actividades por las asociaciones juveniles, ni se recoge el principio de atención a la diferencia —no es lo mismo un joven de 14 años que uno de 29 años—, ni la coordinación con el Plan Joven de la Comunidad de Madrid.

4. El Plan Joven no está debidamente presupuestado ni temporalizado. Por ejemplo, más de 200 de las 271 acciones del Plan se realizan o han realizado en 1994; y sólo 2 son para 1996 —este Plan Joven son casi las actividades jóvenes de 1994—. Por otra parte, no se presupuesta cada acción concreta, y según los datos de la Delegación de Juventud, el presupuesto del Plan Joven es además de 2.000 millones, lo que significa que teóricamente ese dinero ya se ha invertido o se está invirtiendo.

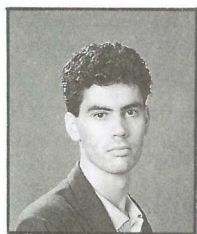
En resumen, I.U. sólo es fiel a su programa en el que como pilar fundamental se encuentra la estructuración del Area Social, por lo que no podemos votar a favor de este Plan. Por último recordar que la política de I.U. se basa en plantear los problemas por grandes que parezcan para evitarlos y dar alternativas para evitarlos. Esto ha ocurrido, por ejemplo, en el caso de la incineradora de Valdemingómez, situada a pocos kilómetros del centro de Getafe, que ya funciona y está demostrado científicamente que emiten dioxinas y furanos, sustancias que provocan cáncer. Cuando hace años este Grupo presentó una moción para que no se construyera, el Alcalde, Pedro Castro, nos llamó alarmistas y que esto era absolutamente falso. Con el paso del tiempo el PSOE ha puesto todos los medios posibles para que se ponga en funcionamiento esta incineradora —permitir el paso de la instalación eléctrica por nuestro municipio—, hace unos días presentan una moción considerando los peligros de la incineración.

Nos alegramos de este electoral e inútil cambio de opinión. La incineradora es un hecho. ■

## ¿Plan Joven o cuestión de marketing?

José Antonio Rodríguez García

Concejal de Izquierda Unida



## CORREO

### Asociación de Vecinos Getafe-Norte

El pasado día 4 de septiembre tuvo lugar la presentación oficial de la nueva Asociación de Vecinos «Getafe-Norte» ante el Ayuntamiento.

Efectivamente, el Alcalde-Presidente, D. Pedro Castro, nos recibió en una reunión abierta y distendida en la que se formularon problemas, reivindicaciones y posibles soluciones al conjunto de cuestiones que se suscitan en un barrio aún en construcción, en parte, y que sin embargo ya está siendo habitado por un número cada vez mayor de familias.

Dos bloques de cuestiones le fueron planteadas al Alcalde. Uno de ellos, el relativo a la propia Asociación que, como toda nueva entidad de estas características, necesita de unos medios mínimos para poder ponerse en marcha y cumplir su objetivo básico: representar al vecindario ante las distintas instancias administrativas, para plantear y resolver problemas de carácter general que exceden el ámbito de acción de las Comunidades de Propietarios.

Pero no hablamos sólo de disponer de un local y de cómo obtener determinados medios económicos, cuestiones en las que la Asociación obtuvo cumplida respuesta del Alcalde; sino que se hablaron también otras muchas cuestiones relativas al nuevo barrio, algunas de las cuales han

cristalizado, posteriormente, en peticiones concretas y formales de los vecinos al Ayuntamiento, a través de la Asociación. Así ocurre con la inmediata colocación de las correspondientes marquesinas en cada una de las paradas de autobús existentes en la Avda. Juan de Borbón (antigua Variante Norte), tanto más urgentes cuanto que ya vamos a entrar en el invierno. Así ocurre, también, con otras cuestiones relativas a las comunicaciones habiéndose solicitado el incremento de la frecuencia en la Línea 447, única existente en la zona hasta el momento y por ello considerada insuficiente. Por ello hemos pedido la modificación de la Línea 442, para conseguir que su trayecto cubra también las necesidades de los vecinos de la zona de «El Casar», y la realización de un Estudio de Regulación de Tráfico en el barrio, particularmente pensando en prevenir el peligro de que la Avda. Juan de Borbón se convierta en una vía rápida.

Una de las cuestiones que planteamos como de mayor importancia es la del cerramiento de la vía férrea Madrid-Alicante, por estar su trazado colindante a nosotros. Este cerramiento se va a realizar en la ejecución del Proyecto de Urbanización de Los Espartales, que tendrá comienzo, según las previsiones existentes, en el primer trimestre de 1995.

Hemos solicitado, en fin, la instalación de un Centro de Salud en la zona, así como la más completa información sobre los temas relativos a la urbanización, parques y jardines, etc.; obteniendo respuestas concretas del Alcalde, que en todo momento se mostró receptivo a nuestras peticiones, recordándonos al mismo tiempo la necesidad de trabajar entre todos, con la debida constancia, no sólo en los proyectos a corto plazo, sino también en los de medio y largo plazo.

Ya nos hemos puesto en marcha, con la mayor de las ilusiones, para lograr que el nuevo barrio de Getafe-Norte sea, si no el mejor de todos, uno de los mejores barrios de Getafe.

Presidente AA.VV. Getafe-Norte

### Fe de errores

La Asociación de Padres de Aprendices del Módulo Frontera (APAMF) no pertenece ni está situada en APANID, como erróneamente se afirmaba en número anterior del Boletín Informativo Municipal GETAFE.

APAMF está situada en Prado Acedinos, Taller Escuela de Getafe.

Aprobados los pliegos de condiciones para construir un tanatorio en Getafe

## César Suárez: «El vecino de Getafe va a notar la comodidad»

En el Pleno celebrado el 6 de octubre se aprobaron los pliegos de condiciones técnicas para la concesión administrativa del servicio de gestión y explotación del cementerio municipal «Nuestra Señora de la Soledad» y el próximo tanatorio de Getafe. El Concejal de Personal, César Suárez, nos cuenta este proyecto

—¿Considera necesario para nuestro municipio contar con un servicio de estas características?

—Me parece que en la actualidad este tipo de servicio es muy necesario, porque cada vez son más numerosos los ciudadanos que lo demandan. Buena prueba de ello es que cada vez son más los municipios de toda España que están construyendo tanatorios.

—¿Cómo lo va a notar el vecino de Getafe?

—Cuando se ponga en funcionamiento este nuevo servicio lo primero y principal que va a notar el ciudadano de Getafe es la comodidad, porque se va a encontrar con un servicio integrado en el que se va a resolver de una sola vez y con la mayor rapidez todas las gestiones relativas al enterramiento de una persona.

—¿Dónde va a estar situado el tanatorio?

El tanatorio se va a construir en una parcela existente entre el parque de Castilla-La Mancha y el Polideportivo Juan de la Cierva, ubicación que presenta muchas ventajas porque, estando muy bien comunicada y estando bastante céntrica, su presencia va a ser muy discreta al quedar dentro de una zona de equipamientos e integrarse con el parque de al lado como si se tratase de una prolongación de los jardines.

### Gestión

—¿Por qué se plantea en el mismo paquete la gestión del tanatorio y la del cementerio municipal?

—Por razones de eficacia, fundamentalmente. Como ya he dicho antes, lo que pretendemos es ofrecer al ciudadano un servicio integrado, en el que resuelva de una vez todas las gestiones a que se ve abocado en una situación tan delicada como es la muerte de un ser querido.

Además, la experiencia de otras ciudades demuestra y garantiza la bondad de este sistema. No se trata de hacer experimentos, sino de poner en práctica

**«El servicio será integrado, de una vez se resolverán todas las cuestiones»**



César Suárez, Concejal de personal

algo que ya se ha hecho en otros municipios con notable éxito.

Sin entrar en disquisiciones ideológicas sobre las ventajas de la gestión pública o privada es indudable que lo más eficaz es reunir en un solo paquete la ges-

tion del cementerio y del tanatorio y en este caso la gestión va a ser privada porque así vamos a poder construir el tanatorio sin que les cueste una sola peseta a los ciudadanos de Getafe, ya que la inversión tendrá que hacerla el concesionario.

—¿Cuáles van a ser las tarifas con la incorporación de este servicio?

—Se ha especulado demagógicamente con lo que en el futuro le va a costar este servicio a los ciudadanos. Yo puedo garantizarle a los getafenses que las tarifas del cementerio no van a subir por encima del IPC. Las tarifas del cementerio se tienen que aprobar por el Pleno y mientras gobierne este partido no van a subir más que el resto de las tasas o precios públicos. El cementerio es un servicio imprescindible, y como tal lo hemos tratado siempre y lo vamos a seguir haciendo en el futuro, por lo que hacer vaciarnos asegurando que dentro de dos años van a encarecerse las tarifas, es incorrecto.

En cuanto al tanatorio, como es lógico, se trata de un servicio que lo utiliza quien lo desea por lo que las tarifas las establecerá libremente el concesionario, aunque lógicamente y por su interés tendrá que sujetarse a lo que rija en el mercado.

—¿Qué índice de morbilidad tiene Getafe?

—En este momento es de 1,7 fallecimientos diarios, y aunque la tendencia es al alza, dado que la población de Getafe es joven, el crecimiento será muy lento. Por esta razón hemos pensado en un tanatorio pequeño, con cuatro tanatosalas, aunque los proyectos que concurren deberán considerar la posibilidad de una futura ampliación a seis salas. ■

### Características del tanatorio

La concesión administrativa para la gestión del cementerio y el tanatorio de Getafe tendrá una duración de 49 años. El tanatorio tendrá, entre otras, las siguientes características:

- Cuatro tanatosalas
- Sala de autopsias
- Capilla
- Sala de aconfesionales
- Cámaras frigoríficas
- Aseos públicos
- Cafetería

## Se aprobó el proyecto de urbanización de "El Rosón"

**E**L Pleno celebrado el pasado 21 de octubre se aprobó técnicamente, por unanimidad, el proyecto de urbanización del polígono industrial "El Rosón", la segunda fase de pavimentación y alumbrado.

El presupuesto de esta obra se acerca a los 59 millones de pesetas, con un plazo de ejecución de cuatro meses. En este mismo Pleno se acordó solicitar al Instituto Madrileño de Desarrollo de la Consejería de Economía de la Comunidad de Madrid la subvención del 20% sobre el total del presupuesto anterior.

La aportación municipal para dicha obra es de 23 millones de pesetas, correspondiente a la parte alícuota del 39,864% que debe aportar el Ayuntamiento por los terrenos de su propie-

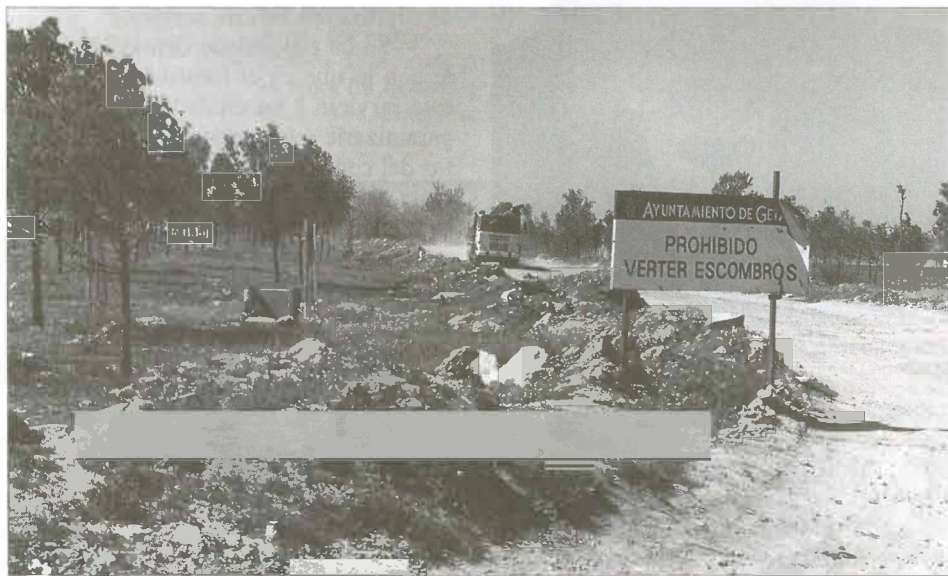


Polígono de "El Rosón"

dad. Asimismo se delegó en la Junta de Propietarios la adjudicación de las

obras con la supervisión de técnicos municipales. ■

## Getafe tendrá un "punto limpio"



**E**N el Pleno celebrado el 21 de octubre se aprobó con los votos favorables del Grupo Socialista y el grupo de Izquierda Unida y la abstención del Grupo Popular, el anteproyecto de instalación de un centro de recogida de residuos valorizables especiales en el término municipal de Getafe, más comunmente denominado "punto limpio".

Un punto limpio es un recinto en el que se podrán desechar los materiales que ya están en desuso. Podrá ser utilizado directamente por los vecinos, a la vez que cumplirá uno de sus objetivos

fundamentales: crear conciencia de separación de los materiales que ya se han desechado.

El "punto limpio" constará de tres bloques: uno, de material reciclable donde se podrá almacenar vidrio, papel y cartón; otro, de materiales voluminosos que servirá para depositar enseres domésticos y un bloque para materiales especiales como pilas y radiografías.

Este anteproyecto ha sido redactado por la Agencia de Medio Ambiente de la Comunidad de Madrid. La superficie del recinto es de 4.800 metros cuadrados. ■

## Se sustituirán los colectores de la calle Castaños y la avenida de Buenos Aires

En el Pleno celebrado el pasado 21 de octubre se aprobaron por unanimidad los pliegos de condiciones técnicas y económico-administrativas para llevar a cabo las obras de sustitución de los colectores de la calle Castaños y de la Avenida de Buenos Aires.

Estas obras están encuadradas dentro del programa de obras de la red de saneamiento medioambiental llevado a cabo por el Ayuntamiento de Getafe, cofinanciado por los Fondos Feder.

El colector de la calle General Castaños tiene un presupuesto que supera los 32 millones de pesetas, con un plazo de ejecución de cuatro meses.

Por su parte, el colector de la Avenida de Buenos Aires, situada en el barrio de El Bercial, tiene un presupuesto cercano a los 38 millones de pesetas, con el mismo plazo de ejecución que la obra anterior.



*Aprobado un convenio que firmarán el Ministro y el Alcalde*

## **El MOPT realizará un estudio de integración de la vía férrea**

**E**l Pleno celebrado el 21 de octubre aprobó el convenio que se suscribirá próximamente con el Ministerio de Obras Públicas, Transporte y Medio Ambiente para realizar un estudio de integración de la vía del tren a su paso por Getafe. Actualmente el tendido ferroviario divide a nuestro municipio en dos, con los problemas de comunicación que esta situación produce. El citado convenio lo firmarán el Ministro de Obras Públicas, José Borrell, y el Alcalde de Getafe, Pedro Castro.

El estudio de integración comprende el tramo entre la estación de Las Margaritas y el enlace sur de la carretera N-401.

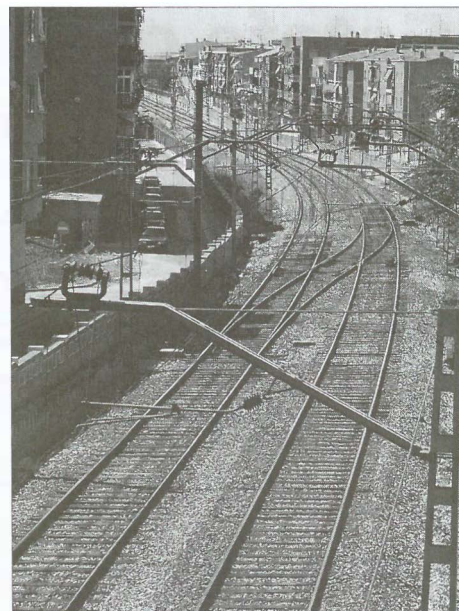
La separación del municipio por la vía férrea realza la necesidad de realizar actuaciones de integración de las infraestructuras ferroviarias de la línea 4 de cercanías, haciendo más permeable la barrera que supone y eliminando

los efectos nocivos que provoca su presencia.

En el texto del citado convenio elaborado por el Ministerio y aprobado por el Pleno del Ayuntamiento, se pone de manifiesto que Getafe se encuentra atravesada por dos líneas ferroviarias Madrid-Alicante y Madrid-Badajoz sobre las que discurren servicios tanto de cercanías como de largo recorrido.

El fuerte crecimiento residencial e industrial experimentado por nuestra ciudad en las décadas de los sesenta y de los setenta promovió la edificación de nuevos barrios y polígonos industriales que dejaron obsoleta la traza de las líneas ferroviarias que quedaron totalmente rodeadas por la trama urbana.

Concretamente, el trazado de la línea 4 de cercanías se encuentra situado en la localización central del núcleo urbano, con lo que actúa como barrera física entre barrios residenciales densamente po-



blados y el centro de la ciudad. Esta barrera física es una fuente constante de molestias para los vecinos. Además en la zona norte de la travesía ferroviaria se localizan instalaciones industriales, algunas de las cuales se encuentran en desuso, que generan bolsas muy céntricas de deterioro urbano. ■

## **Aprobados los pliegos de condiciones para construir un aparcamiento para camiones**

En el Pleno celebrado el 21 de octubre se aprobaron por unanimidad los pliegos de condiciones técnicas y económico-administrativas para construir un aparcamiento para camiones entre los polígonos de San Marcos y El Lomo. Este aparcamiento mixto y de rotación tiene un presupuesto de 530 millones de pesetas.



Este aparcamiento en el que podrán aparcar 173 camiones y que estará terminado en 14 meses, da respuesta a una necesidad manifestada por los transportistas y vecinos de Getafe. Contará con servicios complementarios de hostelería, estación de servicio, mecánica y engrase. Todas estas instalaciones serán de uso exclusivo de los usuarios del aparcamiento. ■

*Mediante un acuerdo de colaboración*

## **El Ayuntamiento podrá realizar algunas de las funciones del INEM**

El Pleno celebrado el pasado 21 de octubre aprobó un convenio de colaboración entre el Ayuntamiento de Getafe y el Instituto Nacional de Empleo por medio del cual el Ayuntamiento llevará a cabo actuaciones que hasta ahora correspondían a dicho Instituto.

Esta experiencia que se desarrollará solamente en ocho municipios del estado español, tiene como objetivo mejorar la ocupabilidad de los demandantes

de empleo. El Ayuntamiento de Getafe seleccionará a estos demandantes y en función de su nivel, aconsejará a éste sobre su orientación profesional, cursos de formación y desarrollo de aprendizaje a través de la oferta existente.

Así el Ayuntamiento analizará el mercado de trabajo existente en el municipio y establecerá los procesos para mejorar la ocupación de los demandantes, dependiendo de sus nece-

sidades. Para ello realizará una entrevista ocupacional, una clasificación y planes personales de empleo y formación.

Estas acciones se dirigirán preferentemente a las personas mayores de 45 años, los menores de 25, las mujeres y otros colectivos con especiales dificultades de inserción dentro del municipio, con especial atención a parados de larga duración. ■

## **Getafe cuenta ya con una oficina de Bolsa Joven de Vivienda en Alquiler**

*Esta oficina que está situada en la calle Polvoranca prestará servicio a los jóvenes de nuestra localidad que deseen acceder a una vivienda de estas características. El objetivo es facilitar el acceso a los jóvenes a una vivienda en régimen de alquiler de las que existen actualmente en el mercado. La creación de esta oficina es una iniciativa más en la apuesta de poner en el mercado viviendas para jóvenes. Iniciativa que se suma a la construcción de 145 en la zona de Los Espartaes, y que fueron recientemente adjudicadas a una gran empresa constructora*

**L**A puesta en marcha de la oficina fue rubricada por la firma de un convenio de colaboración con la Consejería de Educación de la Comunidad de Madrid. En el acto de la firma, que se celebró en el Salón de Plenos del Ayuntamiento, el Consejero, Jaime Lissavetzky, resaltó que Getafe cuenta con 40.000 jóvenes dinámicos, con inquietudes.

**El sistema posibilita la reducción del alquiler en un 20 o 25%**



Firma del convenio de creación de la Oficina de Bolsa Joven de Viviendas en Alquiler

Este número supone un 28% de la población total.

Jaime Lissavetzky explicó el programa: “Los jóvenes de Getafe tienen las mismas necesidades que el resto de los madrileños de su edad. Aspiraciones de emancipación, para lo cual el contar con un empleo y una vivienda es fundamental para su desarrollo. Esto lo sabemos desde la Dirección General de Juventud de la Comunidad y queremos facilitarle al joven esta tarea. La Bolsa de Vivienda Joven, en régimen de alquiler, va en esa línea, sacar al mercado de alquiler una serie de viviendas que están desocupadas y dar facilidades para que los propietarios y los jóvenes se pongan de acuerdo. A los propietarios se les da seguridad ya que en la Comunidad contrata un seguro multirriesgo del hogar y otro de caución para evitar eventualidades y a los jóvenes les informamos de las posibilidades, le ahorramos el papeleo, la administración y las dificultades de este tipo de contratos”.

Con esta fórmula se reduce en un 20 o un 25% el precio del alquiler. Los jóvenes deben tener entre 18 y 30 años y tener unos ingresos mensuales o aval económico que respalde su petición.

Este sistema lleva funcionando desde 1991 en nuestra comunidad autónoma y mediante sus servicios tres mil jóvenes madrileños han podido alojarse en un piso de estas características. A la vez el parque de viviendas vacías de nuestra región se ha reducido en cerca de 1.400 pisos.

Esta experiencia, que nació aquí ha sido imitada por varias comunidades autónomas. La Comunidad de Madrid y el Ayuntamiento de Getafe son el punto de encuentro entre los propietarios particulares y los jóvenes demandantes de vivienda.

### **Los Espartales**

Este programa se suma en Getafe a la construcción por parte del IVIMA de 145 viviendas para jóvenes en régimen de alquiler en el nuevo polígono residencial “Los Espartales” situado en la zona norte de



## ***La oficina de Bolsa de Vivienda Joven se encuentra en la calle Polvoranca***

nuestro municipio. La adjudicación de la construcción de estas viviendas se realizó recientemente a la empresa Entrecanales.

Esta promoción de viviendas está subvencionada por el denominado Plan Cuatrienal. Por ello los créditos que se suscriben son a un bajo interés lo que posibilita el que estas viviendas puedan ponerse en el mercado de una forma asequible. El coste total de la promoción es de 800 millones de pesetas, según declaró en su visita a Getafe, el Director General del IVIMA, Miguel Palmero. “Es

muy interesante para el IVIMA que el resto de los ayuntamientos se sumen a esta iniciativa. De esta forma se reparte el esfuerzo sobre la promoción de viviendas. En Getafe se va a realizar esta primera experiencia, que cuenta con todo nuestro impulso y todo nuestro apoyo. Sería muy importante para el IVIMA recibir propuestas tan razonables”.

En cuatro o cinco meses comenzará la construcción y veinte meses después estarán en el mercado para que puedan disfrutarlas los jóvenes de Getafe. ■

## Módulo MABEM: Un programa destinado a la mujer que busca empleo

**E**N estos momentos hay en Getafe un número considerable de mujeres que han realizado dentro del programa NOW el módulo MABEM para la búsqueda de empleo.

Este módulo tiene como objetivo proporcionar unas herramientas a las usuarias para que organicen la búsqueda de empleo desde una perspectiva nueva en relación con el mercado de trabajo actual. Las mujeres interesadas pueden dirigirse a la Oficina del Programa NOW, en la c/ Rojas, núm. 17.

En este campo hay que adoptar nuevas medidas ya que el mercado de trabajo ha pasado a ser mucho más competitivo y cambiante de lo que era y esto determina una postura a la vez competitiva y dinámica en lo que respecta a la búsqueda de empleo.

En un período de crisis y destrucción de empleo el conseguir un puesto de trabajo se ha convertido en «La gran aventura» y para el colectivo de mujeres aún más, ya que este colectivo es el que con más frecuencia suele desconectarse de los temas laborales para centrarse en el ámbito familiar, con lo cual a la hora de plantearse volver a la actividad, suele producirse un gran desfase entre la idea que se tiene sobre el empleo, el mercado de trabajo y la propia cualificación, por lo que es necesario actualizar toda la información posible, así como la cualificación para poder adaptarse a la realidad y a la búsqueda de un puesto de trabajo.

La búsqueda de un primer empleo o la recolocación después de un período de inactividad se convierte en una tarea difícil y requiere una reflexión que no todo el mundo es capaz de hacer.

Si bien es muy importante el nivel de formación, hay otros factores como la organización, la toma de decisiones, el grado de optimismo o autoestima..., etc. que deciden muy directamente en lo que supone encontrar un puesto de trabajo.

El tener una información actualizada sobre lo que ofrece el mercado de trabajo es un dato muy relevante que sabemos que hay muchos puestos de trabajo que se quedan sin cubrir por la falta de una información adecuada.

Otro aspecto a destacar sería la inversión en formación que se puede hacer mientras se busca empleo, que generaría a la vez una actitud más positiva en la búsqueda. ■



**Programa NOW «Nuevas Oportunidades para las Mujeres»** es una Iniciativa Comunitaria que el INEM, el Instituto de la Mujer y el Ayuntamiento de Getafe están desarrollando en nuestro municipio para promover la igualdad de oportunidades de las mujeres en el empleo y la formación profesional.

**MABEM (Módulo de Aprendizaje para la Búsqueda de Empleo).** El MABEM consiste en una unidad de asesoramiento y apoyo para que planifiques bien tu búsqueda. Dentro de él te ofrecemos tres tipos de servicios:

- Sesiones de aprendizaje de técnicas de búsqueda de empleo (dónde dirigirte, cómo preparar tu curriculum vitae, superar las entrevistas de selección, etc.). En ellas te entrenarás en la situaciones por las que seguramente habrás de pasar cuando inicies la búsqueda, contando con asesoramiento personal, manuales y el vídeo interactivo MABEM. A través de este vídeo compartirás la experiencia de búsqueda de empleo de tres mujeres con situaciones muy diferentes; alguna de ellas seguramente se parecerá en algo a la tuya.
- Un espacio de información para que puedas organizar tu esfuerzo con mayor eficacia. En los Centros dispondrás de libros, suscripciones a prensa especializada, bases de datos sobre ofertas, etc.
- El acompañamiento de personas expertas que te ayudarán a planificar tu búsqueda. Estas personas seguirán tu proceso de cerca y te entregarán una Agenda de Búsqueda de Empleo que aporta información útil sobre quiénes encuentran empleo, dónde y cómo buscarlo, incluye igualmente direcciones de interés, normativa laboral, etc. Pero lo más relevante es que esta Agenda será tu mejor herramienta para buscar trabajo; te servirá para anotar tus objetivos, actividades y resultados, pudiendo comentarlos periódicamente con la persona encargada de tu acompañamiento.

## Se reformarán quince colegios de Getafe

**E**L Ministerio de Educación y el Ayuntamiento de Getafe llevarán a cabo un programa de reforma en quince colegios públicos de nuestra localidad. Este programa llevado a cabo tras la firma de un convenio de cooperación comprenderán obras de reforma, ampliación y mejora de éstos. El presupuesto asciende a 70 millones de pesetas.

Se llevarán a cabo la reforma y adaptación a la normativa vigente de la instalación eléctrica de los colegios, Sagrado Corazón, Seseña y Benavente, San Isidro, Severo Ochoa, Nuestra Señora de los Angeles, San José de Calasanz, Ortiz Echague, Ciudad de Madrid, Rafael Pazos Prías y Julio Cortázar. Asimismo se repararán los porches del San Isidro Labrador y del Severo Ochoa y las cubiertas del Santa Margarita María de Alacoque y Nuestra Señora de los Angeles.



Uno de los colegios que se reformarán es el Santa Margarita M.<sup>a</sup> de Alacoque

La dirección de las obras se llevará a cabo por parte de facultativos del Ministerio de Educación, correspondiendo al Ayuntamiento la contratación de éstas.

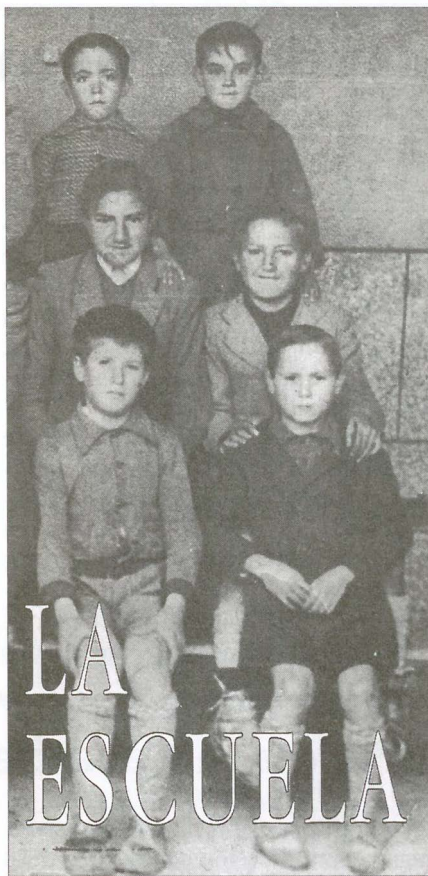
### «La escuela de ayer» en el Centro Municipal de Cultura

Del 10 al 24 de noviembre permanecerá en el Centro Municipal de Cultura la exposición «La Escuela de ayer». Esta exposición pretende acercar a jóvenes y menos jóvenes la escuela de finales de siglo. En ella se podrán contemplar material y mobiliario representativo del utillaje escolar de la época tales como mesa del maestro con carpeta, escribanía, reglas...

Para los más jóvenes, la visita brinda una gran ocasión para descubrir y desarrollar una visión histórica a través de los materiales escolares, los textos de los libros donde se ven reflejados los valores, el modo de pensar, la relación con la sociedad de cada época.

Para aquellos menos jóvenes la exposición puede suponer reconstruir momentos entrañables y gratos de recordar al reencontrarse con «sus» manuales, muestrarios de laborales, y un largo etcétera.

La escuela ha jugado un papel muy importante como agente socializador en cada momento histórico, conocer la historia puede ayudar a comprender el presente. La sociedad y la escuela transcurren parejas, sus cambios reflejan las transformaciones sociales y culturales.



### 641 Nuevos titulados de la Carlos III celebrarán la ceremonia de graduación

**E**L próximo 11 de noviembre las segundas promociones de la Carlos III celebrarán su ceremonia de graduación. Son 641 nuevos titulados de Derecho, Economía Administración y Dirección de Empresas, Biblioteconomía y Documentación., Gestión y Administración Pública, Relaciones Laborales, Ciencias Empresariales e Informática de Gestión.

En el transcurso del acto, que abrirá el Rector, recibirán las credenciales.

Convenio de colaboración con el Ayuntamiento

## Gas Natural SDG invertirá 50 millones de pesetas en Getafe

El Director de la División de Madrid de Gas Natural SDG, Félix Ibáñez, y el Alcalde de Getafe, Pedro Castro, firmaron el pasado 28 de octubre en el Ayuntamiento un convenio de colaboración para ampliar la infraestructura gasista de este municipio del sur de Madrid, que tiene más de 140.000 habitantes.

El servicio de gas canalizado se introdujo en Getafe en 1985 y actualmente la compañía cuenta con cerca de 11.500 clientes en la localidad lo que supone un grado de penetración del 28%.

El objetivo del convenio suscrito ahora es dar una mayor agilidad al desarrollo de la infraestructura gasista del municipio, con el fin de proporcionar esta fuente de energía a un mayor número de vecinos de esta localidad.

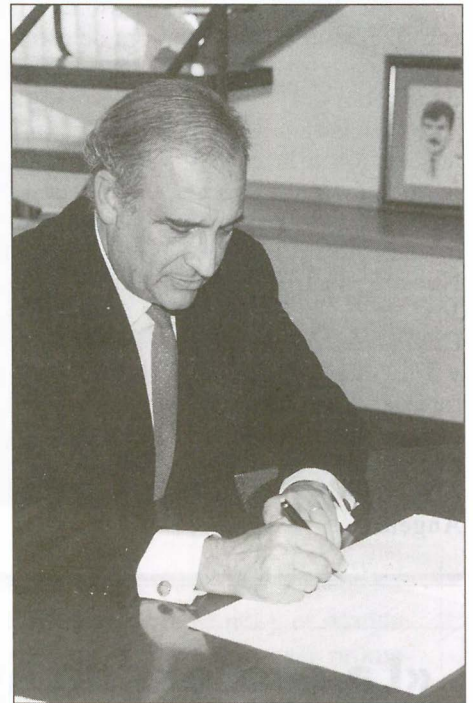
En el convenio suscrito con Gas Natural SDG, el Ayuntamiento de Getafe se compromete a promover la dotación

de las infraestructuras necesarias para el suministro de gas en las urbanizaciones de nueva construcción y a implantar este tipo de energía en sus dependencias municipales.

Por su parte, Gas Natural SDG prevé invertir cerca de 50 millones en el municipio durante 1994, e instalar más de 6.000 metros de canalizaciones.

La firma de este convenio, así como otros suscritos recientemente con diversos Ayuntamientos de la Comunidad de Madrid, están facilitando los planes de la compañía para extender esta fuente de energía considerada una de las más respetuosas con el medio ambiente, a un mayor número de usuarios dentro de nuestra comunidad.

Hasta el momento, un total de 10 Ayuntamientos de la Comunidad de Madrid han suscrito acuerdos de colaboración con Gas Natural SDG para facilitar el desarrollo de la infraestructura gasista en sus respectivos términos municipales.



El Director de la División de Madrid en el momento de la firma

## FREMAP abre una sede en Getafe



Sede de FREMAP en Getafe

RECIENTEMENTE tuvo lugar la inauguración de la sede de FREMAP, en el paseo de las Tres Carabelas del sector Tres. FREMAP es una mutua de accidentes de trabajo y enfermedades profesionales de la Seguridad Social que colabora en la gestión de la Seguridad Social, carece de ánimo de lucro y la asociación a la misma es voluntaria.

El centro de FREMAP en Getafe cuenta con un departamento de admisión de pacientes, un servicio de traumatología, un servicio de medicina preventiva, un servicio de radiología, un laboratorio, un servicio de asistencia social, ambulancias, un departamento de prevención y un área admi-

nistrativa para la tramitación de accidentes.

FREMAP concibe la prestación de servicios a los trabajadores y a sus empresas asociadas con una visión más amplia de la prevista por la legislación en la materia y por ello inicia su actuación en la adecuación del hombre al puesto de trabajo y presta una asistencia sanitaria especializada que completa en su caso con tratamiento de rehabilitación, orientación profesional y empleo en aquellos supuestos en los que la lesión sufrida impida la realización del trabajo anterior.

Los servicios son gratuitos para las empresas y entidades asociadas.

## Exposición de fotografía en la Casa de Andalucía

Durante los días, 18, 19 y 20 de noviembre permanecerá abierta en la Casa de Andalucía de Getafe una exposición

de fotografías de Ulpiano Calderón, organizada por la sección de juventud de la Federación de Casas Andaluzas.

La presentación se realizará el día 18 a las 20 horas y se podrá contemplar en horario de 18 a 20 horas.

*Dos jóvenes actores de Getafe incluidos en la Compañía*

## El teatro de la danza representa a Lorca

La Compañía Teatro de la Danza de Madrid estrenó el pasado 25 de octubre, con un éxito clamoroso, "La zapatera prodigiosa", de Federico García Lorca. Es reseñable, por un lado, que esta compañía lleva instalada en Getafe tres años y, por otro, la inclusión para la puesta en escena de la citada obra lorquiana de dos jóvenes actores de Getafe.

Si con su anterior obra "Escorial", así como con "Al fin... solos" arrancaron las más sonoras ovaciones a nivel nacional; con el estreno, en el Teatro Albéniz de Madrid, esperan cosechar el mismo éxito que con las anteriores. El Teatro Albéniz se llenó de caras conocidas para presenciar el nuevo estreno de la Compañía afincada en Getafe.

Una vez más la frescura y la originalidad fueron compañeras de viaje, en un montaje donde la profesionalidad y el buen gusto por la producción escénica, caracterizaron el trabajo final. Con luz propia brilla la interpretación suelta y

dinámica de Natalia Dicenta.

La coreografía logró trazar el montaje lorquiano por excelencia. La incorporación de bailarinas venidas del Ballet Nacional de España y la Compañía Nacional de Danza, situaron el trabajo de su director, Luis Olmos, como un depurado coreógrafo, dueño de recursos y empapado en los fundamentos de la Danza.

Como colofón, la incorporación a la propia Compañía de dos miembros del grupo de Teatro Local "Al Alba". Javier Garrido y David Lorente pisaron el Albéniz sin desentonar con el elenco de la compañía. El primero de ellos realizará todas las representaciones en



Natalia Dicenta en un momento de "La zapatera prodigiosa"

Madrid y el segundo hará éstas y la gira nacional.

Tras tres años de estancia en Getafe, la Compañía de Teatro de la Danza de Madrid demuestra, una vez más, su buen trabajo, refrendado por sus constantes colaboraciones y por entrar en todos los circuitos nacionales como internacionales. ■

### III Feria del Libro Antiguo y de Ocasión de Getafe

DESDE el pasado 28 de octubre hasta el 13 de noviembre, tiene lugar en Getafe una nueva edición de la Feria del Libro Antiguo y de Ocasión, que como en ediciones anteriores cuenta con un apretado programa de actividades paralelas a la propia Feria.

Destacan los pasacalles, actuaciones teatrales, exposiciones, narraciones, actuaciones de la Coral, teatro en la calle, charlas-coloquios, talleres infantiles.

Algunos de los actos citados supondrán un desembolso entre 500 y 600 pesetas, dándose la circunstancia

de que son varios los lugares a visitar con motivo de esta III Feria. El propio recinto ferial, situado en la Plaza Palacios, el Centro Municipal de Cultura, el Centro Municipal de la Mujer, La Sala Atico, El Hospitalillo de San José, etc... En síntesis, una buena ocasión para adquirir libros y a la par contemplar una serie de actividades relacionadas con el mundo de la cultura.



### 1er Maratón Artístico de Getafe

Programa de participación para artistas locales, noveles, aficionados y espontáneos.

Actuación ininterrumpida los días 2, 3 y 4 de diciembre. Humor, baile, pequeñas escenas, música,

poesía y cualquier otra modalidad, disciplina o arte, representable en público.

Plazo de inscripción: del 25 de octubre al 25 de noviembre en el Centro Municipal de Cultura, c/ Madrid, 54 ó

en el teléfono 681 82 12. Horario, de 10 a 14 horas.

La recaudación íntegra de los tres días de programación irá destinada a la Mesa para la Cooperación y Solidaridad de Getafe. ■

Algo más que una joven promesa

## Fernández Cantalejo, premiado en la Gala del Deporte

**C**UENTA con tan sólo 14 años y este año ya se ha proclamado segundo del mundo en Doble Mini-tramp. Su palmarés está jalonado de grandes éxitos que comparte con sus compañeros en la Escuela Deportiva Municipal de la modalidad. Ha sido premiado en la Gala del Deporte como la mejor joven promesa masculina menor de 21 años.

Su palmarés es el siguiente:

- Comienza en la gimnasia en el año 1989.
- **Año 1990:** Cto. Autonómico, 1.º en DMT (Doble Mini-tramp)
  - 1.º en Trampolín.
  - Cto. de España, 1.º en DMT.
  - 1.º en Trampolín.
  - Cto. del Mundo por edades 4.º puesto en DMT, categoría 9-10 años.

- **Año 1991:** Cto. Autonómico, 1.º en DMT.

- 1.º en Trampolín.
- Cto. de España Indv., 1.º en DMT.

- 1.º en Trampolín.

- **Año 1992:** 1.º en DMT y Trampolín en el Cto. Autonómico y en el Campeonato Nacional Individual.

- **Año 1993:** 1.º en DMT y Trampolín en el Campeonato Autonómico y en Cto. de España Individual. 2.º en Trampolín en el Cto. Nacional de Autonomías.

- **Año 1994:** 1.º en DMT y Trampolín en el Cto. Autonómico Individual. 4.º en DMT en el Cto. Nacional. 1.º en DMT y 2.º en Trampolín en el Cto. Autonómico



En un círculo, Roberto Fernández

de Clubs. 2.º en DMT y Trampolín en el Cto. Nacional de Clubs. 2.º en DMT, categoría 13-14 años en el Campeonato del Mundo por edades celebrado en Portugal en fechas recientes. ■

## C. D. Bodega Checa, amistad y fútbol

**E**L C.D. Bodega Checa se fundó en 1991 por un grupo de amigos del barrio de San Isidro de Getafe, merced sobre todo a la labor de su presidente Mauricio Checa.

En un principio se empezó militando en la tercera división de la liga de fútbol-sala de Getafe, quedando los segundos y logrando el ascenso a la segunda división.

Sería al siguiente año cuando decidieron cambiar el fútbol-sala por el fútbol once, ampliando la plantilla con un buen número de amigos. Tras quedar los terceros en el campeonato, ascendían a primera división. Ese mismo año conseguían el trofeo San Isidro, ganando en la final al equipo Nuevo Getafe por 3-1, siendo el primer gran triunfo de este club.

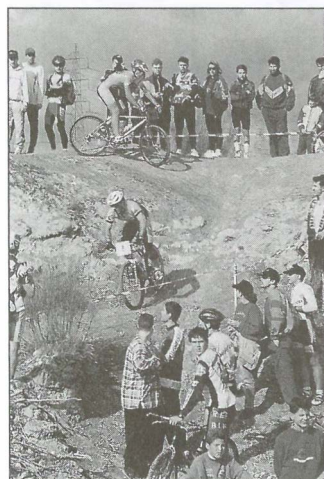
El mayor logro de este modesto club fue proclamarse campeones de la primera división en su primer año en la categoría. En la actual temporada, el C.D. Checa hace frente a un nuevo reto, jugar en la tercera regional, grupo IX. Se pasaba así a ser un equipo más competitivo, tras su etapa de equipo de barrio; sin dejar de ser una piña de amigos.

Como todos los años, han celebrado un trofeo amistoso en conmemoración del aniversario de la "Bodega Checa", con el fin de promocionar este deporte y hacer una fiesta



Formación de Bodega Checa

para todo el barrio. El torneo de este año ha contado con la participación del Getafe Club de Fútbol, Parcela 36 y el C. D. Bodega Checa. ■



Momento de la prueba

### II Trofeo de MTB "Villa de Getafe"

## Colorido y espectacularidad

Este II Trofeo de Mountain-Bike "Villa de Getafe", organizado por la P. C. Pandora, con quien colaboraron el Ayuntamiento de Getafe y el Organismo Autónomo de Juventud y Deportes, congregó a 320 participantes que lucharon contra un fuerte viento montando sus bicicletas.

Se celebraron tres pruebas en la que tomaron parte corredores de promoción, infantiles y federados. En todas ellas participaron hombres y mujeres, éstas menos pero con una destreza increíble. El circuito partía de Perales del Río, para encaminarse hacia el Cerro de

los Angeles y regreso al punto de partida. Varios tramos del circuito contaban con dificultades añadidas y rampas durísimas, que todos los corredores notaron en sus piernas.

El público congregado disfrutó con la espectacularidad demostrada por los ciclistas, sobre todo en una última prueba eliminatoria en el tramo más sinuoso del circuito. Una vez más quedó demostrado que estas pruebas, a pesar de las inclemencias, tienen mayor aceptación entre el público y cada vez son más las personas que se "enganchan" al ciclismo. ■



IX Gala del Deporte

# Perico Delgado, premio en su adiós



En esta IX Gala también se podrán ver caras conocidas del mundo del fútbol y del espectáculo; quienes realzarán aún más la labor de los premiados.

**T**RAS la reunión del jurado ya se conocen los premiados de esta novena edición de la Gala del Deporte. Pedro Delgado, ese monstruo del ciclismo, alcanzaba el premio al mejor deportista nacional masculino. Conchita Martínez, la tenista aragonesa, fue nombrada la mejor deportista nacional y Caminero se alzaba como el mejor deportista de la Comunidad Madrileña.

Un jugador del R.C.D.Español, Roberto Fresnedoso, internacional sub-21, era elegido el mejor deportista getafense masculino absoluto. Sus orígenes se encuentran en nuestra localidad, a pesar de haber explotado en Cataluña. La atleta Mónica Alcázar ha sido premiada como la deportista femenina getafense absoluta.

Roberto Fernández, subcampeón mundial de Gimnasia Artística, se alzaba con el premio al Joven Valor Local Masculino menor de 21 años. Con sus pocos años, este deportista demuestra el nivel que se puede alcanzar cuando se trabaja firme. Conchi del Castillo, será premio a la Joven Valor Local Femenino, menor de 21 años. En su currículum, junto al equipo de baloncesto Dorna Godella, figuran: Campeona de

Europa, Campeona de Copa y Campeona de Liga.

El Getafe C.F., por su brillante campaña; la A.D. Los Azules, equipo de balonmano, por sus excelentes resultados en categorías menores, el C.I.D. (Centro de Integración Deportiva), la A.D.C. Brunete, José María Bayón, Ibercaja y el periodista local Miguel Angel Gasco, son el resto de premiados en esta IX Gala del Deporte.

El Organismo Autónomo Municipal de Juventud y Deportes está barajando

los nombres de Sergi Bruguera, equipo de baloncesto del Juventud de Badalona, y Jordi Tarrés para otorgarles el premio especial. Al cierre de estas páginas aún no se conocía el ganador de este preciado galardón.

Con la elección de los premiados se cerraba el capítulo de votaciones, empezando toda la trama organizativa que concluirá en la gran fiesta del próximo día 16 de diciembre. Premiados y público volverán a dar categoría a esta Fiesta del Deporte de Getafe. ■

SE MERECE UN PREMIO Y GETAFE SE LO VA A DAR

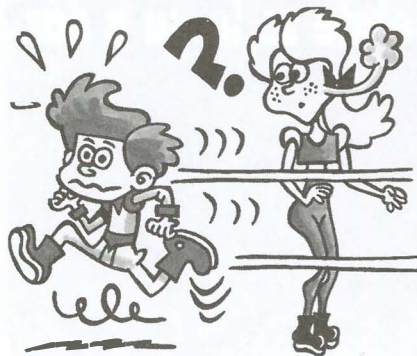
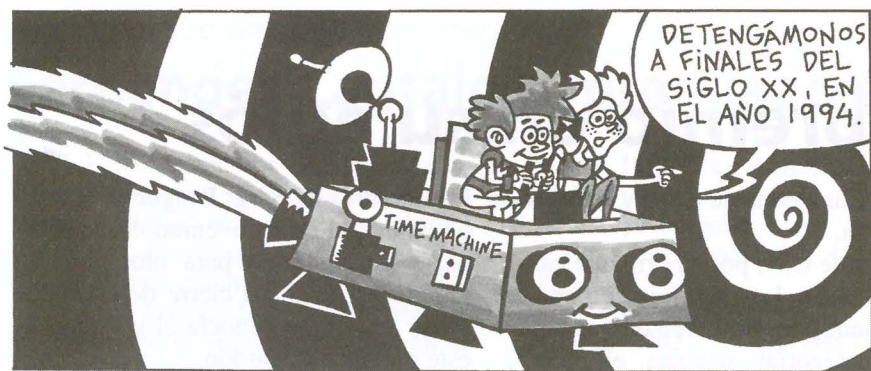
PEDRO DELGADO  
 CONCHITA MARTINEZ  
 CAMINERO  
 REAL MADRID BALONCESTO  
 ROBERTO FRESNEDOSO  
 MONICA ALCAZAR  
 ROBERTO FERNANDEZ  
 CONCHI DEL CASTILLO  
 GETAFE C.F.  
 CASTILLA BALONMANO  
 "LOS AZULES"  
 C. DE INTEGRACION DEPORTIVO  
 A.D.C. BRUNETE  
 JOSE M. BAYON  
 IBERCAJA  
 MIGUEL A. GASCO

ORGANISMO AUTÓNOMO DE JUVENTUD Y DEPORTES  
 Pza. Rafael Pazos Pría, s/n. Tel.: 6812947

Estos son los premiados en la IX Gala del Deporte Getafe 94. La entrega de premios tendrá lugar el día 16 de diciembre a las 21 h. en el Polideportivo Juan de la Cierva. Avda. de las Ciudades, s/n. Los interesados en asistir, podrán solicitar invitación en el OAMJD, hasta que se agoten (máximo 500).

AYUNTAMIENTO DE GETAFE





## Farmacias

A: Abierto día y noche (cierra de 1.45 a 5).

C: Abierto hasta las 10 de la noche (cierra de 1.45 a 5).

B: Abierto hasta las 10 de la noche.

D: Servicio nocturno desde las 10 de la noche a 9.30 del día siguiente.

- DIA 1: C- León, 6  
B- Maestro Bretón, 19  
D- Madrid, 40
- DIA 2: C- Avda. España, 18  
B- Colibrí, Bloque 42  
D- Madrid, 40
- DIA 3: C- Madrid, 111  
B- Valdemoro, 12  
D- Madrid, 48
- DIA 4: A- Galicia, 7  
B- Toledo, 34
- DIA 5: A- Barraquer, 9  
B- Rojas, 36-38

- DIA 6: C- Avda. de las Ciudades, 54  
B- San Vicente, 13  
D- Madrid, 48
- DIA 7: A- Salvador, 6  
B- Tarragona, 20
- DIA 8: C- Castellón de la Plana, 10  
B- Hospital de San José, 10  
D- Madrid, 40
- DIA 9: A- Avda. Ciudades, 10  
B- Brunete, 2
- DIA 10: C- Azahar, 1  
B- Alonso de Mendoza, Esq. Paloma

- D- Madrid, 40
- DIA 11: A- Arboleda, 21  
B- Titulcia, 15
- DIA 12: A- Madrid, 40  
B- Avda. de los Angeles, 43
- DIA 13: C- Avda. Aragón, 34  
B- Perales, 11  
D- Madrid, 40
- DIA 14: C- Córdoba, 2  
A- Madrid, 48
- DIA 15: C- Granada, 3  
B- General Pingarrón, 9  
D- Madrid, 48

# Visitaron el Ayuntamiento...



Colegio San Sebastián  
1.º y 2.º E.G.B.

*24-octubre-1994*

*10-octubre-1994*

Colegio San Sebastián  
3.º y 4.º E.G.B.



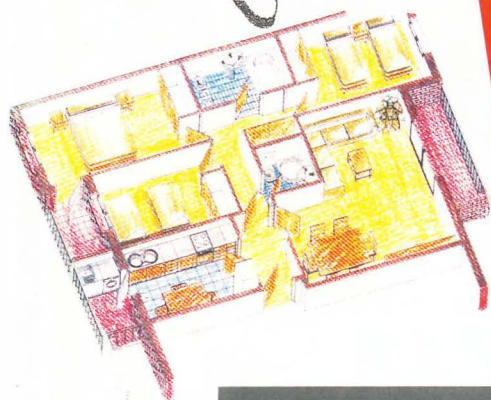
# UNA CIUDAD PARA TI, GETAFE

*En la mejor zona para vivir*

21.500.000  
+IVA

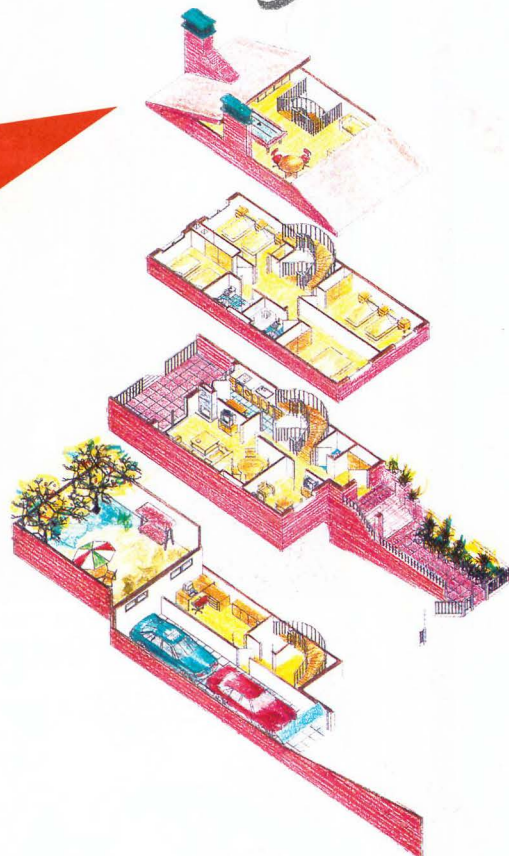


8.875.000  
+IVA



**VIVIENDAS DE  
PROTECCION OFICIAL  
+ PLAZA DE GARAJE**

**SIN  
CONCURSO  
ADJUDICACION  
DIRECTA**



**UNIFAMILIARES**

CON LA GARANTIA DE

**XETAF** S.L.  
**GESTION y PROMOCION**

## INFORMACION Y RESERVAS

### LA ADJUDICACION DE ESTA VIVIENDA ESTA A TU ALCANCE

- Préstamos hipotecarios subvencionados entre el 6 y 11% de interés.
- Ayudas a fondo perdido hasta el 10% para la compra de 1.º vivienda.
- Con menos de 30 años ayuda adicional de la C.A.M. del 5% del valor.

C/. Olivo, N.º 2. 1.º esquina  
C/. Arboleda, 14

Horario: Mañanas, de 9,30 a 14 horas  
Tardes, de 17 a 20,30 horas  
Sábados, de 10 a 14 horas

**ESTA INFORMACION NO CONSTITUYE DOCUMENTO CONTRACTUAL**

Por referirse esta promoción a un conjunto de viviendas diferentes en construcción, la demás información a que hace referencia el Real Decreto 515/89 se encuentra a disposición del público en las oficinas centrales de Xetaf de Gestión, S.L. C.I.F.: N: B-80487887