

# GETAFE



Boletín Informativo del Ayuntamiento N.º 223 - 30 SEPTIEMBRE 1994



**EN BREVE COMENZARA LA CONSTRUCCION  
DE 145 VIVIENDAS PARA JOVENES,  
EN REGIMEN DE ALQUILER**

**El carril bus,  
una realidad**

**Las mujeres  
del Getafe**





## El carril bus se convierte en realidad

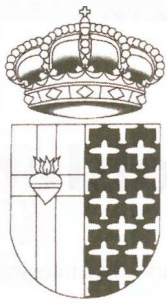


Una de las reivindicaciones más solicitadas por Getafe, el carril bus, en la Carretera Nacional 401 o de Toledo, es ya una realidad.

El pasado 13 de septiembre, el Ministerio de Obras Públicas, Transporte y Medio Ambiente, daba luz a las obras de acondicionamiento del carril bus en la carretera de Toledo, en ambas direcciones.

La adjudicataria ha sido la empresa Cubiertas y MOZV con un montante de 541 millones de pesetas. En lo que resta de año la inversión será de 91 millones y en 1995 se invertirán 450 millones.

La inminencia de las obras y la adjudicación de éstas supondrán un desahogo para miles de ciudadanos que utilizan esta vía de comunicación.



**GETAFE**  
Boletín Informativo  
del Ayuntamiento

N.º 223  
30 de septiembre de 1994

Edita:  
**Ayuntamiento de Getafe**

Directora:  
**Rosa María Ferrero**

Redactor:  
**Nicolás Méndez**

Fotografía:  
**Miguel Angel Martín**

Redacción:  
C/ Ramón y Cajal, 22  
Tel.: 683 61 25  
GETAFE (Madrid)

Diseña e imprime:  
**LERKO PRINT, S.A.**  
Paseo de la Castellana, 121  
28046 Madrid

Depósito legal: M. 3.742-1975

Distribuye:  
**Atenea Publicidad, S.L.**  
Tels.: 696 16 80  
696 18 49

**Tirada:**  
45.000 ejemplares

GETAFE no comparte necesariamente el criterio de sus colaboradores en los trabajos publicados en estas páginas. La opinión de esta revista se expresa únicamente en los editoriales. La pluralidad de criterios reflejada en las colaboraciones firmadas responde a nuestro deseo de mostrar la mayor amplitud de ideas en beneficio de nuestros lectores.

## Viviendas para jóvenes: una buena noticia

**L**A noticia ofrecida por el Director General del IVIMA, Miguel Palmero, en su visita a Getafe sobre la inminente construcción de 145 viviendas para jóvenes en régimen de alquiler, debe alegrarnos a todos aunque no estemos encuadrados en ese sector de la población.

Los jóvenes constituyen un colectivo que tiene numerosas dificultades para iniciar su vida propia con independencia de sus padres. De todos son conocidos los obstáculos que encuentran para acceder al mundo laboral y a una vivienda digna. Por ello, la puesta en el mercado de estas viviendas tiene que suponer un alivio para estas dificultades.

Además, la posibilidad de que ellos, a través de sus cooperativas, gestionen y sigan la construcción de éstas, dará participación a una parte de la población, tradicionalmente apartada de las decisiones que les afectaban.

Esperamos que todas las Administraciones demuestren la misma sensibilidad que el IVIMA y el Ayuntamiento de Getafe, y cada una en sus competencias, pongan en marcha iniciativas que hagan menos dificultosa la trayectoria de la población juvenil. Una sociedad que cuenta con sus jóvenes es una sociedad viva, ya que trabaja con proyección de futuro. ■

## SUMARIO

**4** Asociaciones juveniles

**10** Se construirán 145 viviendas para jóvenes, en régimen de alquiler

**12** La Carlos III tendrá este curso cerca de 10.000 estudiantes

**5** Partidos Políticos

**7** Se constituye una plataforma ciudadana para lograr el enterramiento de la vía



**15** Comenzaron las obras de ampliación del Centro Cívico de Juan de la Cierva

**17** En marcha la IX Gala del Deporte



## Las asociaciones juveniles: un problema

Las asociaciones juveniles en Getafe hoy en día constituyen un problema en sí mismas. Esto puede parecer algo vago pero trataremos de explicar mínimamente porqué. Problema para la administración que no siempre responde como debiera a las peticiones de las asociaciones. Problema para los propios asociados que no entienden claramente cuál debe ser su papel dentro del barrio o la ciudad.

Desde nuestra asociación creemos que distinguir estos dos niveles distintos puede facilitar la compleja tarea de comprender qué somos y para qué estamos.

El primer problema lo constituye, muchas veces, la propia actuación de la Administración local. Nos encontramos con un doble lenguaje por su parte: por un lado "reuniones esporádicas" en las cuales nos alaban y prometen tenernos en cuenta a la hora de planificar políticas en los barrios; por otra, el lenguaje "de esperar", de la incomprensión, de la falta de interés, de la utilización estratégica. Sirvan dos ejemplos, quizá mínimos pero desde luego muy elocuentes en lo que a talante y formas se refiere: retraso en la adjudicación de subvenciones (sin las cuales es muy difícil desarrollar actividades) y escasos medios puestos a disposición durante las fiestas del barrio (falta de punto de luz para las asociaciones)

Creemos que un apoyo real a nuestro trabajo debe traducirse en acciones concretas, en pequeñas facilidades que potencien nuestra actuación. La Administración debe empezar a cambiar de formas, ya no nos valen los "mañanas" sino que queremos de una forma sencilla, sin tratar de rentalibilizarlo todo, comiencen a dar pasos en ese camino. Si es así, conseguiremos que participemos más en proyectos interesantes; pero si esta realidad no cambia nuestros celos serán cada vez mayores y cuestionaremos de forma sistemática toda iniciativa por parte de la Administración.

Pero también es preciso que seamos autocríticos. No debemos entender que to-



dos los problemas están fuera, muy al contrario NOSOTROS en muchas ocasiones somos quienes nos equivocamos de planteamiento. Si queremos que empiecen a tenernos en cuenta debemos ser conscientes, en nuestra opinión, de cuatro aspectos:

— Conocer muy bien nuestras limitaciones.

— Aclarar cuál es el compromiso social en el que deseamos involucramos de una forma activa

— Abrir nuestras asociaciones a la realidad, debemos empezar a pensar que no todo se reduce al tiempo libre, sino que son otros los temas que mueven el barrio y la ciudad.

— Ser capaces de lanzar retos a la Administración, ser capaces de ofrecer alternativas concretas sobre actividades y acciones.

En la medida en que entendamos estos dos niveles, y pongamos todos de nuestra parte, en un ejemplo de consenso y concienciación, seremos capaces de impregnar a los jóvenes unas ganas de asociarse y cambiar la realidad que les ha tocado vivir. Si no es así las asociaciones seguirán siendo un problema sin crecimiento ni futuro alguno. ■

### ¿QUIENES SOMOS?

#### CLUB DE ROL "ASCALON"

Nos constituimos como asociación juvenil hace apenas un año, con el fin de difundir y practicar los "Juegos de Rol y simulación", aportando así una forma dinámica y creativa de entretenimiento con la que potenciar en nuestro tiempo libre algo tan preciado y tan olvidado entre los adolescentes como es la imaginación. A pesar de nuestra corta edad, ya contamos con más de un centenar de miembros y una recién creada sección infantil para menores de quince años.

También abordamos otra serie de actividades como la publicación de un fanzine, cursillos de pintura, contactos e intercambios con otras asociaciones, partidas de Rol en vivo, etc. En todas las actividades se fomenta la cooperación, el trabajo en grupo y la autoconfianza.

Lo que nos hace empeñar nuestro esfuerzo y nuestra ilusión en este mundo épico-narrativo es el ansia de evasión de una serie de distracciones convencionales que no nos permiten conseguir la misma relación con los demás y que tampoco enriquecen nuestras capacidades creativas y de expresión.

Si quieres contactar con nosotros para tener mayor información acerca del "Juego del Rol", sólo tienes que pasarte un sábado por la mañana por la Casa de la Juventud. Te esperamos. ■

### Asociación C.S. Rafael

Nuestro trabajo se desarrolla desde hace unos 12 años en el barrio de la Alhóndiga. Desde que empezamos a trabajar hasta ahora hemos pasado por distintas etapas: empezamos trabajando en apoyo escolar para chavales y chavalas de E.G.B y poco a poco fuimos modificando el proyecto, sin abandonar el apoyo escolar, para dar cabida a otras realidades de los chavales/as en el intento de dar respuesta a su tiempo libre de una forma organizada y en coordinación con el resto de los grupos del barrio.

En la actualidad nuestra acción trata de ser un poco más amplia e intentamos dar respuesta no sólo a la infancia si no a otros sectores de la población, creando una estructura que permite el funcionamiento de varios grupos que trabajan distintos aspectos sociales (infancia, mujer, medio ambiente, etc...)

Nuestro intento es crear una estructura bajo la cual se desarrollen y coordinen diversos grupos que sirvan para llevar a cabo todo tipo de proyectos e iniciativas ciudadanas sin enmarcarnos estrictamente en el sector juvenil o adulto.

Estamos en Maestro Arbós, 13 ■





**E**L artículo de opinión que en nombre del Grupo Socialista firmé en el pasado Boletín Municipal, llevaba por título "CUANTO PEOR, MEJOR" y describía someramente iniciativas políticas y comportamientos que venimos padeciendo de nuestra "leal oposición".

Con el riesgo político de equivocarme, presumo que a partir de este momento las diatribas —especialmente de IU— irán subiendo de tono, puesto que empezamos a situarnos en un período preelectoral. No quiero, insisto, jugar a adivino; pero como decía un antiguo eslogan televisivo, les invito a que permanezcan ustedes "atentos a la pantalla". Son como niños, cualquier circunstancia les vale, y si no existen causas objetivas de crítica, se la inventan.

No obstante, no crean ustedes que todo es fruto de sus rabietas clásicas y ya endémicas, también existen consignas del "alto mando" de que no dejen de intentar al menos de "desayunarse" un socialista crudo a diario siempre que las circunstancias, sus circunstancias, lo permitan. No crean que les exagero. En el pasado pleno alguno de sus concejales más moderado en sus comportamientos y actitudes, ya nos amenazó con abandonar el salón de plenos. ¿Quiéren saber la causa? Pues simplemente recordarles en el calor de un debate con absoluta flema y corrección, que su voto en otros parlamentos coincide con mucha frecuencia con el Partido Popular, y eso a la vista de las reiteradas observaciones que año tras año ha dirigido el señor Anguita a la opinión pública de este país de que "a la derecha ni agua" no dejaba de resultar curioso. Pongamos algún ejemplo de esa colaboración.

## Rabietas políticas

Antonio Alonso Herrero

Portavoz del Grupo Socialista



Irascibles concejales de IU, ¿no es cierto que existe un Presidente en el Parlamento Autónomo de Andalucía merced a un acuerdo político de PP e IU?

¿Miento cuando afirmo que en San Sebastián de los Reyes existe Alcalde comunista con los votos del PP?

¿Me invento las reuniones periódicas de Anguita y Aznar? ¿Con qué fines se producen? Siendo ustedes, según dicen, amigos de la "luz y taquígrafo", ¿por qué no hacen público el contenido de esas reuniones?

¿Sueño cuando les digo que su máximo dirigente político en Madrid, Angel Pérez, afirmó hace unos días que ustedes no son una formación política subsidiaria, y que en un futuro están abiertos a realizar acuerdos con cualquier fuerza política? ¿También con el PP?

No nos cuenten más historias, ni jueguen demagógicamente con la opinión pública, porque cualquier persona que siga la vida política local conocerá sobradamente cómo se las gastan ustedes, son maestros de la negación y del derrotismo.

¿Qué tipo de credibilidad, puede merecer una formación política que hace unos años apostó —recuerdan lo que decía el señor Tamames cuando era dirigente de IU en Madrid— por la instalación de la Universidad Carlos III en Villaverde, para justificar después que el Partido Socialista pretendía traer a Getafe un Colegio Mayor, cuando miles de ciudadanos nos estaban apoyando con sus firmas, para instalar un recinto que es el orgullo de esta ciudad? ¿Han olvidado ya el ridículo tan espantoso que hicieron?

¿Qué han hecho ustedes por la instalación del Polígono de San Marcos? Si funcionaba a "sumarse al carro" y si fallaba "los socialistas están locos".

¿Qué están haciendo ustedes por el Polígono de Los Olivos? Están esperando que si la iniciativa socialista prospera sacar pecho apuntándose parte del tanto y salir en la foto. Si no diese resultado el proyecto... "era una locura". Para qué seguir, no son ustedes nada, dan pena, con su pan se lo coman. ■



**E**S vergonzoso. A punto de cumplirse un año de la adjudicación de la obra de reparación (80 millones de pesetas) del Centro Cívico Alhóndiga, aún no se ha finalizado, aún no se ha cobrado el seguro por el siniestro, aún continúan los vecinos de la Alhóndiga sin un espacio propio, de ellos, donde desarrollar sus actividades de asociacionismo,

ocio y esparcimiento. ¿Qué pasa señores del PSOE? ¿A quién van a pedir responsabilidades? Este asunto que empezó con poca luz sobre las causas técnicas del incendio, que continuó con poca luz sobre las responsabilidades derivadas del siniestro, continúa ahora en las tinieblas con los incumplimientos constantes y continuos de una obra sin fin, que afecta y perjudica gravemente al bolsillo de los ciudadanos y a un barrio que aún no ha podido disfrutar de su centro, compartido, no lo olvidemos, con el Organismo Autónomo de Deportes. Nos decían hace escasos días que la inauguración para octubre. Ahora sabemos que la cosa va para rato. Explíquelo ustedes responsables del Gobierno Municipal. Explíquelo usted, señor Alcalde. Los vecinos esperan respuesta.

...Y los Consejos de Barrio: ¿para qué han quedado?

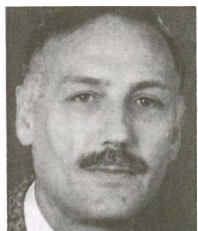
Lo decíamos a finales del pasado año 93: había que dinamizar los Consejos de Barrio, dotándolos de mayor autonomía, de mayor capacidad de decisión, potenciando la participación vecinal, único instrumento útil para el pleno desarrollo de una sociedad democrática. Lo advertíamos: si los responsables del gobierno municipal socialista no se tomaban en serio el papel de los Consejos de

Barrio en el camino de una adecuada descentralización municipal, éstos terminarían relegados a un segundo plano, perdiendo su verdadero sentido, el sentido que les dotó el Reglamento de Participación Ciudadana, que se ha quedado en el desván del Ayuntamiento, relegado por la actitud personalista de un gobierno municipal que contenta a las Asociaciones de Vecinos con acuerdos puntuales, sin consulta a la oposición, sobre determinadas actuaciones que entran de lleno en las competencias de los Consejos de Barrio.

Lo vimos en el último Pleno del 16 de septiembre: el Alcalde propone la creación de comisiones para el enterramiento de la vía férrea (al que por cierto, el Sr. Borrell ha condenado a la eterna espera), para la recuperación de los acuartelamientos de la Avda. John Lennon y Avda. de los Angeles, para recoger las iniciativas vecinales con respecto a la revisión del Plan General de Ordenación Urbana... Asuntos que en los Consejos de Barrio habrían adquirido pleno significado. Son los Consejos la plataforma adecuada, lo dice su Reglamento, para estructurar y "canalizar" la iniciativa vecinal. Allí en el seno de los Consejos, donde no sólo están representadas las Asociaciones de Vecinos, sino el resto de asociaciones y coordinadoras, adquieren verdadero sentido las reivindicaciones sobre enterramiento de la vía, la recuperación de cuarteles, las iniciativas vecinales sobre el modelo de barrio que los vecinos quieren. Es allí, en los Consejos, donde se debería respirar la auténtica participación vecinal. Es en los Consejos donde debe nacer el control a las actuaciones del Equipo de Gobierno. El problema no radica en las Asociaciones de Vecinos que han encontrado eco a sus justas demandas. El problema radica en el Sr. Alcalde que debía haber canalizado estas peticiones hacia cada Consejo. ■

Juan Tomás Esteo Palomo

Portavoz del Grupo Popular





EN el último número del boletín municipal (15 de septiembre) aparecían sendos artículos del PSOE y del PP en el que cada uno acusaba a IU de ser el aliado del otro (el PSOE que éramos aliados del PP y éste que lo éramos del PSOE).

## ¿Quosque Tandem Catilina...?

Alfonso Carmona

Portavoz de Izquierda Unida



Este simple hecho, con independencia del contenido de los escritos, señala una evidencia: IU es fiel seguidora de su programa y de sus votantes y sólo "se casa con alguien" cuando se avanza en la consecución del programa.

No se preocupen señores del PSOE, nosotros vamos a poner todas nuestras fuerzas para que en Getafe y en otros lugares no nos gobierne la derecha, pero también y en la misma medida para que no triunfe una política de derechas.

Y ustedes... ¿están dispuestos a hacer lo mismo?, ¿qué van a hacer ustedes si ocurre lo mismo que en las elecciones europeas, esto es, que IU es la fuerza más votada de la teórica izquierda?

¿Van a hacer lo mismo que a nivel nacional, "en burda copia de lo que allí ocurre" esto es, aliarse con la derecha (CiU), aliarse con el PP en el Pacto Autonómico excluyendo a IU? ¿Recuerdan ustedes gracias a quiénes su partido gobierna la Comunidad Autónoma de Madrid?

Se olvidan ustedes de que esa Ley del Parque Regional ha necesitado del apoyo de IU para promulgarse.

En el artículo del PSOE se hace un "totum revolutum" de la oposición, hablando de ella en genérico como si IU y PP fueran lo mismo.

Nada hay más poco honroso que morir matando. Intentar confundir a la opinión pública es la única arma que le queda al desesperado, que sólo está en el poder para poder perpetuarse en él.

A ninguna de las propuestas que usted enumera, IU se ha opuesto.

Para el buen fin del polígono de los Olivos hemos buscado empresas que concurrieran; el Hospital Universitario se gestó cuando el PCE gobernaba en el Ayuntamiento, ¡cuánto retraso en su inauguración!

Para la Universidad Carlos III, recuerden las firmas que recogió IU antes de que ustedes se pusieran en marcha. Pero queríamos una Universidad abierta al pueblo, no con rejas y vigilantes que impiden el paso.

¿Para qué seguir? El pueblo coge antes a un cojo que a un mentiroso. Se miente no sólo cuando se falta a la verdad sino cuando se la enmascara.

Casi 300 iniciativas propuestas en esta legislatura avalan nuestro trabajo y nuestra capacidad de iniciativa.

¿Por qué no han aceptado nuestras propuestas de Empresa Municipal del Suelo y la Vivienda, nuestras alternativas a la política de aparcamientos, la Empresa Municipal de Limpiezas, el Plan de Prevención de Alcoholismo Juvenil, el Plan de Empleo, el Plan de Inmigración, la configuración del Area Social...?

No olviden una cosa, el pueblo de Getafe cada vez tiene más conocimientos a pesar de que interesados voceeros les intenten ocultar la realidad.

¿Quosque Tandem Catilina...? Hasta cuando Catilina vas a abusar de la paciencia nuestra ... "y de la del pueblo".

## EL ALCALDE DE NUEVO CON SUS VECINOS A TRAVÉS DE RADIO GETAFE

*El Alcalde de Getafe estará de nuevo  
con sus vecinos, a partir del día **19 de Septiembre**,  
a través de las ondas de Radio Getafe.*

*El programa "**USTED TIENE LA PALABRA**"  
hilo directo con el Alcalde, vuelve a estar  
con sus oyentes todos los **lunes de 19:00 a 20:00 horas**..*

RADIO GETAFE  
101.8 FM



AYUNTAMIENTO DE GETAFE





## Se ha constituido una Plataforma Ciudadana para lograr el enterramiento de la vía

**E**L pasado 19 de septiembre, veintisiete agentes sociales de Getafe, entre los que se encontraban diferentes entidades ciudadanas, grupos políticos y sindicatos se constituyeron en Plataforma Permanente para conseguir el enterramiento de la vía.

Estas entidades son las siguientes: Asociaciones de Vecinos de la Alhóndiga, Sector Tres, Centro-San Isidro, El Ventorro, El Bercial, Juan de la Cierva, Las Margaritas, Getafe-Centro, y Getafe-Norte-El Casar; Plataforma Cívica vecinos avenida de España, Club de Petanca, Asociaciones de padres de alumnos, Peña cultural taurina el Romerito, Coordinadora de la Tercera Edad, Asociación Cultural Pleaydes, Asociación Cultural Rafael Alberti; PSOE, IU, PP, Juventudes Socialistas, Juventudes Comunistas, Nuevas Generaciones, CCOO, y UGT.

Se acordó, asimismo, la constitución de una Comisión Permanente que representará a dicha Plataforma en todas las negociaciones y trámites que se lleven en un futuro.

La próxima reunión de esta plataforma se celebrará el próximo 29 de septiembre a las 19 horas, en la sede de la Federación de Asociaciones de Vecinos, en la calle Ricardo de la Vega, 2. ■



## El Ministerio de Transportes adjudica la obra de construcción de la plataforma para el carril bus

**E**L carril bus en la carretera nacional 401 está cada día más cerca, ya que el Ministerio de Obras Públicas y Transportes adjudicó el pasado 13 de septiembre la construcción de la plataforma para el carril bus. Esta obra supone una inversión total de 541 millones de pesetas. Las obras empezarán en breve con una inversión de 91 millones de pesetas durante 1994 y el resto durante 1995.

Esta obra abarcará hasta el punto kilométrico 11,40 y consiste en la ampliación de la plataforma en un carril por la calzada entre el barrio de Orcasita y Getafe.



La ampliación de carriles se hace de distinta manera, de acuerdo con las características actuales de la autovía. Por ello, desde el origen hasta el enlace del punto kilométrico 9,3, la ampliación se efectúa por el interior porque lo permite la anchura actual de la mediana. Sin embargo desde el punto kilométrico 9,3 hasta el final, la ampliación se realiza por el exterior porque el ancho de mediana es ya de dos metros solamente.

La obra contempla también la modificación de una pasarela existente en el punto kilométrico 10,9, así como la plantación de arbustos e hidrosiembras tanto en la mediana como en los terraplenes. ■



# La mejor localización para empresas de hoy



**SUELO INDUSTRIAL DE PROMOCIÓN MUNICIPAL  
EN GETAFE P.I. «LOS OLIVOS»**

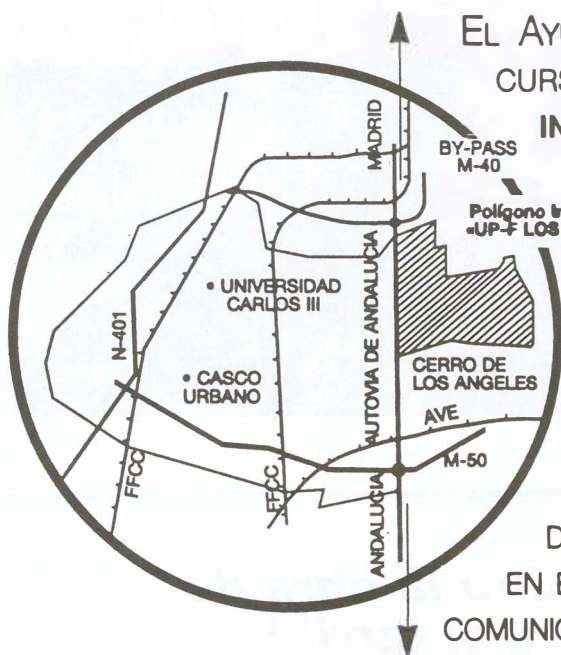


**2ª FASE**

**PARCELAS DESDE 3.000 A 22.000 m<sup>2</sup>.  
A PARTIR DE 15.000 PTS/m<sup>2</sup>.**

**EN PRÓXIMAS FASES, PARCELAS DESDE 525 m<sup>2</sup>.**

**SITUACIÓN INMEJORABLE JUNTO AL NUDO SUR DE LA M-40,  
AL PIE DEL CERRO DE LOS ANGELES.**



EL AYUNTAMIENTO DE GETAFE HA CONVOCADO CONCURSO PÚBLICO PARA LA VENTA DE PARCELAS DE USO INDUSTRIAL Y OFICINAS, EN SEGUNDA FASE DE PROMOCION DEL POLIGONO INDUSTRIAL «LOS OLIVOS».

GETAFE, COLINDANTE CON MADRID, ES UNA CIUDAD INDUSTRIAL Y UNIVERSITARIA CON LAS INFRAESTRUCTURAS MÁS COMPLETAS DE LA REGIÓN, CON UNA MANO DE OBRA DE ALTA Y VARIADA CUALIFICACIÓN, CON TODOS LOS MERCADOS Y CENTROS DE INVESTIGACIÓN A SU ALCANCE Y EN EL CENTRO DE LA MÁS AMPLIA Y MODERNA RED DE COMUNICACIONES.

- **Recepción de ofertas:** Ampliado hasta las 13 horas del día 3 de octubre de 1994. (B.O.C.M. de 2 de septiembre y B.O.E. de 8 de septiembre de 1994).

**La documentación e información podrá obtenerse:**

- En el Negociado de Contratación del Ayuntamiento de Getafe, c/ Ramón y Cajal 22.. Tfno. 695 03 04.
- En Getafe Inicativas, S.A. Municipal (GISA), c/ Ricardo de la Vega, 2, 1ª. piso. Tfno. 681 55 14. (Concejalía de Desarrollo Económico y Medio Ambiente).



# Llanto por un gitano de ley

**C**ARLOS Heredia, "Tío Carlos" para la gran mayoría, nos abandonó con el comienzo del otoño. Tras su adiós quedaban más de setenta años en la brecha. El otoño de este patriarca gitano ha sido muy duro para todos sus amigos y allegados.

Autodidacta, gitano de pro e infatigable luchador por la igualdad de las etnias, son tres de las claves de la vida de un gitano de ley. Su palabra, pausada pero contundente, dirimía los litigios que surgían. Su filosofía de la vida arrastraba a muchos.

De haberle conocido Lorca, algunos de sus versos estarían dirigidos a "Tío Carlos", y quién sabe si en el fondo nuestro gran poeta no intuyó a gitanos de tan gran calibre.

Tocado con su sombrero y su inseparable bastón, el "Tío Carlos" visitó varios países del mundo, dio conferencias en los lugares más prestigiosos y se codeó tanto con ministros como presidentes, sin descartar algunos monarcas.

Su lucha siempre fue la misma, la búsqueda de la igualdad. Siempre estaba al lado de los más débiles. Dio la



"Tío Carlos" siempre miró de frente a la vida y a los problemas. Se fue, pero su recuerdo quedará para siempre.

cara por los suyos y puso en su lugar a quien no entendía de leyes.

Dentro de su etnia era la cabeza visible. Muchos estuvieron en su últi-

mo adiós. Una enfermedad acabó con su cuerpo. Su espíritu sigue entre nosotros y el gran vacío que ha dejado difícilmente se podrá rellenar. ■

## El "Tío Carlos" tendrá su plaza en Getafe

**E**N el próximo Pleno, que se celebrará el 6 de octubre, la Alcaldía propondrá dar el nombre del fallecido patriarca gitano, Carlos Heredia (Tío Carlos), a una plaza de la localidad.

Dicha propuesta se debe a la labor de este hombre que entregó su vida y su

quehacer diario a la plena integración de las razas y que siempre luchó por la justicia y la igualdad viniese de donde viniese la solicitud.

Su recuerdo y memoria, grabada en la mente de todos, se verá sustentada con el nombre de la plaza y la instalación de un recuerdo. ■

### Nueva calle en el Sector Tres

El Pleno celebrado el 14 de septiembre aprobó denominar como "calle de las Tres Carabelas" a una calle del Sector Tres, vertical a la Avenida de Juan Carlos I y paralela a la calle del Nuevo Mundo.

La denominación atiende a que el resto de los nombres de calles de la citada parcela hacen referencia al viaje colombino: calle del Quinto Centenario, del Descubrimiento, o la mentada del Nuevo Mundo. ■

### Nace la Asociación de Vecinos "Getafe Norte"

**E**L pasado 26 de septiembre se constituyó una nueva Asociación de Vecinos en Getafe. Esta Asociación que responde al nombre de Asociación de Vecinos "Getafe Norte", engloba los nuevos barrios de Getafe, principalmente El Casar. Esta Asociación podrá defender potencialmente los derechos vecinales de dos mil familias.

Esta Asociación que nace con una vocación independiente y de servicio aprobó ayer su Junta Directiva así como los Estatutos por práctica unánimidad, ya que se produjo una sola abstención.

El primer acuerdo de esta Asociación es ponerla en marcha, desde el punto de vista administrativo. Solicitar el número de identificación fiscal e inscribirla en la Delegación de Gobierno.



## Se construirán 145 viviendas para jóvenes, en régimen de alquiler

*Dentro de cinco meses comenzarán las obras de construcción de 145 viviendas para jóvenes en la zona norte de nuestro municipio, concretamente en "Los Espartales". Estas viviendas se ofertarán en régimen de alquiler y serán gestionadas por cooperativas formadas por los mismos jóvenes. El alquiler será de 15.000 a 30.000 pesetas, dependiendo del tamaño de las viviendas. Por otra parte, se han contratado las obras de acondicionamiento de las plazas interiores de la colonia de viviendas Nuestra Señora de los Angeles, en un precio de 50 millones de pesetas. Estas noticias las dieron en rueda de prensa conjunta el Director General del IVIMA, Miguel Palmero, y el Alcalde de Getafe, Pedro Castro.*



**E**N su visita a Getafe, el Director General del IVIMA (Instituto de la Vivienda de Madrid), Miguel Palmero, explicó a la prensa los proyectos más inmediatos que tiene esta institución con el ayuntamiento de Getafe. En su visita, estuvo en la Residencia Universitaria y en la colonia de viviendas Nuestra Señora de los Angeles, popularmente conocida como de los "sindicatos".

Respecto a la construcción de viviendas para jóvenes en régimen de alquiler,

**El coste de alquiler de vivienda para jóvenes será de 15.000 a 30.000 pesetas**





Miguel Palmero, aseguró que habían recibido con agrado la propuesta del Ayuntamiento de Getafe "Es muy interesante para el IVIMA que el resto de los ayuntamientos se sumen a esta iniciativa, de esta forma se reparte el esfuerzo sobre la promoción de viviendas. En Getafe, se va a realizar esta primera experiencia, que cuenta con todo nuestro impulso y todo nuestro apoyo. Sería muy importante para el IVIMA recibir propuestas tan razonables."

Esta promoción de viviendas está subvencionada por el Estado dentro del denominado Plan Cuatrienal. Por ello, los créditos que se suscriben son a un bajo interés lo que posibilita el que estas viviendas puedan ponerse en el mercado de una forma asequible. El Director General del IVIMA aseguró que el coste medio por cada vivienda es de seis millones de pesetas. "El coste total de toda la promoción se estima en 800 millones de pesetas. Así los jóvenes podrán acceder al alquiler asequible de una vivienda. De 15.000 a 30.000 pesetas, dependiendo del tamaño de éstas. Depende de que sean de uno, dos o tres dormitorios. Además, la selección la van a hacer los propios jóvenes, a través de cuatro cooperativas, formadas por ellos mismos."

## ***Próximamente comenzarán las obras de acondicionamiento de plazas y espacios públicos de la Colonia de los Angeles***

En cuatro o cinco meses comenzarán las obras y veinte meses después estarán en el mercado para que puedan disfrutarlas los jóvenes de Getafe

### ***Colonia Los Angeles***

El Director General del IVIMA, visitó también la colonia de viviendas, Nuestra Señora de los Angeles, popularmente conocida como de "los sindicatos". Próxima a finalizar la rehabilitación de estas 400 viviendas, se va a proceder a la contratación de las obras de ajardinamiento y acondicionamiento de las plazas y espacios interiores. El precio de adjudicación de estas obras es de 50 millones de pesetas, que sumados a los 550 empleados en

la rehabilitación de las viviendas, suma una inversión de 600 millones de pesetas.

Miguel Palmero dio a conocer los proyectos de su departamento para esta colonia: "Estas viviendas están en régimen de acceso diferido a la propiedad. A los usuarios actuales de éstas se les ofrecerá una amortización anticipada de ésta, de manera que puedan acceder a la propiedad antes de los 50 años estipulados en el contrato. A la vez se promulgará un decreto de regularización respecto a la ocupación actual de las citadas viviendas. Sabemos que alguna de ellas no las está disfrutando el adjudicatario inicial, por lo cual estamos muy interesados en regularizar legalmente estas situaciones. ■"



## La residencia de estudiantes abre sus puertas

**L**A residencia de estudiantes "Fernando de los Ríos", abre sus puertas. Estas nuevas instalaciones de la Universidad Carlos III servirán de alojamiento a estudiantes y profesores desplazados por razón de sus estudios a la citada Universidad. Los usuarios deben ser menores de 30 años. Tiene una capacidad de 355 plazas.

Esta residencia recibe su nombre en memoria de Fernando de los Ríos, uno de los más destacados intelectuales de la España contemporánea, cuyo pensamiento político estuvo marcado por una honda raíz humanista. Fue uno de los más destacados intelectuales de la España contemporánea. Será un auténtico centro cultural, donde se desarrollen numerosas actividades que permitirán crear una vida universitaria rica y fecunda.

Tiene una superficie de 5.752 metros cuadrados y atenderá prioritariamente las necesidades de alojamiento de los estudiantes, preferentemente becados. Todas las habitaciones constan de un mobiliario integrado para zona de estudio y zona de descanso, cocina y cuarto de baño.

Cuenta con servicios y áreas comunes como lavandería con lavadoras y secadoras que funcionan con monedas, cafetería con dos barras y cocina. ■



## La Carlos III tendrá este curso cerca de diez mil estudiantes

**E**L presente curso 1994/95 estudiarán en la Universidad Carlos III cerca de diez mil estudiantes, concretamente 9.817 alumnos, 2.816 más que en el curso anterior. En este curso se impartirán por primera vez varias titulaciones nuevas, como la licenciatura en Documentación, diplomatura de Estadística, ingeniería técnica de Mecánica, Electrónica Industrial y estudios conjuntos de Derecho y Economía y Economía y Administración y Dirección de Empresas.

Los planes de estudio de la Universidad Carlos III son modernos y ya experi-

mentados. Han sido ajustados a la Ley Orgánica de Reforma Universitaria, una de las más importantes reformas del sistema universitario. Las licenciaturas tienen una duración de cuatro años y las diplomaturas de tres. Las ingenierías técnicas tienen una duración de tres años y la Ingeniería Industrial de cinco. Las clases tienen una capacidad media de 80 alumnos.

El valor de las asignaturas dentro de los planes de estudio está expresado en créditos, medida que hace referencia a la duración efectiva de las enseñanzas y también al valor que la Universidad le

atribuye expresamente en el correspondiente Plan de Estudios. Para obtener una determinada titulación es necesario haber obtenido el número de créditos que se fije para cada titulación en las materias que se establezcan en el Plan de Estudios.

Las titulaciones están constituidas por asignaturas troncales (obligatorias), optativas y de libre elección. Así se proporciona a los alumnos una formación polivalente e integral que les permita desarrollar sus inclinaciones y desarrollar su currículum. ■



*Elegido el Claustro Constituyente de la Universidad*

## Peces Barba elegido Rector de la Carlos III

**E**N una segunda votación, debido a la falta de quórum en la primera, Gregorio Peces Barba fue elegido Rector de la Universidad Carlos III el pasado 26 de septiembre.

Esto supone que esta Universidad, en el plazo máximo de un año, tendrá un régimen legal normalizado. Asimismo, se eligieron los miembros de la Mesa del Claustro Constituyente, formada por dos Vicepresidentes, dos Secretarios y el propio Rector.

Gregorio Peces Barba, significó que de esta manera se establecerá el Reglamento de Funcionamiento del Claustro Constituyente y los Estatutos. Una vez redactados y aprobados



Gregorio Peces Barba

los Estatutos, el Claustro Constituyente se disolverá y se convocarán elecciones a Claustro Ordinario.

Gregorio Peces Barba, Presidente hasta ahora de la Comisión Gestora ha sido un hombre significado en su lucha por el establecimiento del régimen democrático actual, siendo uno de los padres de la actual Constitución a cuyo impulso se celebraron hace tres años unas jornadas históricas en torno a la actual Carta Magna Española.

En la actualidad compagina su función de Rector con la docencia en la Universidad Carlos III, en la que imparte la asignatura de Filosofía del Derecho, Moral y Política. ■

# VENTA ALQUILER DE LOCALES COMERCIALES ALMACENES



**YA FORMAMOS EL CENTRO COMERCIAL MAS DE 40 PROFESIONALES...**

AL SERVICIO DE **8.000** CLIENTES EN UN BARRIO EN CONTINUO DESARROLLO.



A **10** MINUTOS DE MADRID, EN PERALES DEL RIO.



VENTA DE LOCALES COMERCIALES Y ALMACENES A PRECIO DE **Coste.**

**¡Sólo faltas tú!**

**TELF.: 559 15 32**

B Black D'low

**GRUPO ECOVI**

desde 1982

Pza. de Santo Domingo, entrada C/ Veneras, 9-3º • 28013 Madrid



## La Fundación de Empleo crea el Servicio de Información y Orientación Profesional

*El Organismo Autónomo "Fundación Pública Local Getafe Formación y Empleo" ha creado un Servicio de Información y Orientación Profesional con el fin de facilitar información sobre cursos de formación Técnico-Profesional y orientación para la formación profesional y la inserción laboral. Va dirigido a la población de Getafe en edad laboral que lo solicite, teniendo prioridad los colectivos más necesitados. El objetivo es preparar al usuario del servicio para la búsqueda activa de empleo.*

EN la sociedad actual la información y orientación profesional es una necesidad incuestionable tanto para los demandantes de empleo como para los alumnos, de enseñanza reglada y ocupacional. Los profundos cambios socio-laborales, la incorporación de las nuevas tecnologías en la industria, la aparición de nuevos perfiles profesionales, y la progresiva renovación de la formación, tanto reglada como ocupacional, explican esta necesidad.

### Plan de actuación

El plan de actuación del Servicio de Información y Orientación Profesional

### Este servicio prepara al usuario para la búsqueda activa de empleo

consta de distintos programas que son desarrollados paralelamente. Estos programas están apoyados en una base de datos, en la que está recogida toda la información de estudios profesionales, de formación ocupacio-

nal, de sistemas de ayuda al autoempleo, junto con varios directorios tanto generales como de empresa. Esta información se proporcionará antes, durante y al finalizar los cursos de formación.

Este plan incluye la colaboración con los distintos departamentos de orientación profesional y la derivación en su caso a otros departamentos.

El objetivo, tal y como decíamos anteriormente, es preparar al usuario para la búsqueda activa de empleo. Favorecer a este usuario un nivel de salida adaptado a las necesidades productivas de las empresas ■

 AYUNTAMIENTO DE GETAFE  
Delegación de  
Educación y Formación

 Fundación  
Pública Local  
GETAFE  
FORMACION  
Y EMPLEO

## SERVICIO DE INFORMACION Y ORIENTACION PROFESIONAL

del Organismo Autónomo para la Formación y el Empleo

✓ *dirigido a:*

Personas en edad laboral (mayores de 16 años), preferentemente desempleados que deseen información y orientación sobre cursos de Formación Técnico-Profesional

✓ *horario de atención al público*

Lunes a viernes, de 9 a 14 horas

✓ *Para más información:*

Servicio de Información y Orientación Profesional (SIOP)  
C/ Leoncio Rojas, 17  
Teléf. 683 27 00. Fax 683 78 71



## Comenzaron las obras de ampliación del Centro Cívico Juan de la Cierva

*La pasada semana comenzaron las obras de ampliación del Centro Cívico Juan de la Cierva. Dichas obras consisten en elevar una planta al edificio para instalar distintas dotaciones cívicas y culturales. La ampliación consta de 1.800 metros cuadrados que se unen a los 1.800 existentes.*

La superficie total será de 3.600 metros cuadrados que tratará de cubrir las necesidades de este barrio tan populoso de Getafe que alcanza los 35.000 vecinos. El presupuesto es de 180 millones de pesetas.

Se efectuará la remodelación de la planta baja actual y se construirá la planta alta. En ella se instalará una biblioteca, sala de lectura, y despachos destinados a colectivos vecinales y asociaciones.

### Reuniones con los vecinos

En otro orden de cosas, el pasado 15 de septiembre, representantes municipales mantuvieron una reunión con la Asociación de Vecinos de Juan de la Cierva. En esta reunión se pusieron de manifiesto

algunas mejoras para el barrio y los compromisos para ponerlos en marcha.

Los vecinos reivindicaron que se introduzcan algunos cambios en el transporte, como por ejemplo la modificación del itinerario del autobús de Madrid. Concretamente, que la bajada la realice por la Avenida de Aragón en lugar de por la Avenida de Los Angeles. Asimismo, solicitaron un adelanto en la hora de salida matinal. Actualmente el autobús interurbano que comunica Getafe con Madrid, sale a las 6 de la mañana. Pidirón que saliera a las 5,30 horas.

Además, los vecinos solicitaron el asfaltado de la calle Albacete y más contenedores de vidrio, papel y pilas.

El Ayuntamiento se comprometió a realizar las gestiones oportunas para conse-



El Centro Cívico de Juan de la Cierva se amplía

guir el cambio de horario e itinerario con el Consorcio de Transporte y solicitar a la Agencia de Medio Ambiente más contenedores de recogida de papel, pilas, y vidrio.

Los representantes municipales informaron sobre las obras de ampliación del Centro Cívico que comenzarán la próxima semana. La empresa adjudicataria es Cubiertas y MOZV y el presupuesto es de 323 millones de pesetas.

Asimismo, se les facilitó el proyecto de remodelación de la Avenida de España para que la Asociación de Vecinos realizara una consulta entre los vecinos y que pudiesen formular alegaciones al citado proyecto. ■

*Desde el 12 de octubre, en el Centro Cívico*

## El Bercial tendrá Biblioteca

El próximo 12 de octubre se inaugurará la Biblioteca Municipal "Carmen Martín Gaité" en el barrio de El Bercial. Esta Biblioteca estará situada en el Centro Cívico de este barrio y es la tercera biblioteca que depende del Ayuntamiento de Getafe. Las otras son la central de "Ricardo de la Vega" y la "Jorge Luis Borges", situada en el Sector Tres. Esta biblioteca tendrá 4.500 volúmenes.

La superficie es de 160 metros cuadrados y se divide en cuatro secciones: adultos, infantil, juvenil y periódicos.

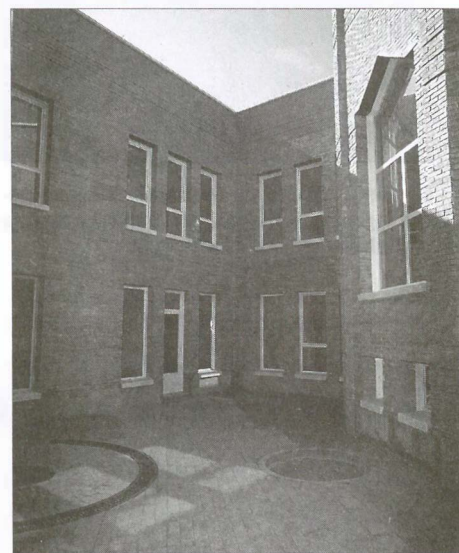
Cuenta con 62 puestos de lectura y todos los documentos de la Biblioteca son de libre acceso, ordenados por materias y se pueden llevar en préstamo.

La red de Bibliotecas de la Comunidad de Madrid la forman la Biblioteca Regional, las 17 bibliotecas públicas de la localidad y las 110 bibliotecas municipales repartidas en los 81 municipios.

El horario de esta biblioteca es de 17 a 21 horas de lunes a viernes, y sábados, de 10,30 a 13,30 horas.

### Carmen Martín Gaité

La nueva Biblioteca de El Bercial llevará el nombre de esta escritora salmantina nacida en diciembre de 1925. Ha cultivado con éxito la novela, el cuento, y el ensayo histórico y literario. En 1954 obtuvo el premio "Café Gijón" con **El balneario**, y en 1957, el premio Nadal por **Entre visillos**. Se consagró en 1978



En el Centro Cívico se instalará la Biblioteca

con su maravillosa novela **El cuarto de atrás**. En su obra destacan también, entre otras, **Las ataduras** (1960); **Retahílas** (1974), y la última, de este mismo año, **La reina de las nieves**. ■



# El fútbol no es sólo cosa de hombres

CON la irrupción de la Peña Getafense de Mujeres "Doña Romera", se rompe ese dicho de que "el fútbol es cosa de hombres". A pesar de que será el próximo 6 de octubre cuando hagan la presentación oficial, esta docena de mujeres llevan apoyando a los de Las Margaritas desde hace tiempo.

¿Intrépidas?, ¿atrevidas? Son simplemente aficionadas que esperan en un corto espacio de tiempo aumentar el número de asociadas. En su mayoría, amas de casa e incluso la mujer de algún directivo conocían el fútbol de refilón, aunque ahora son las primeras en apoyar al equipo constantemente.



Este pequeño grupo de mujeres conforman, y esperan aumentarlo, la recién creada Peña Getafense de Mujeres "Doña Romera".

La condición que se exige para formar parte de la peña es ser mujer y so-

cia del Getafe C.F. Su misión es apoyar incondicionalmente al equipo. Para el futuro no descartan realizar otras actividades, aunque por el momento su objetivo está en consolidar y aumentar su recién creada peña.

De momento se han puesto en contacto con la directiva para negociar en pagos fraccionados el pago anual de su cuota y darse a conocer a los estamentos del club. Con su llegada al mundo del fútbol se puede decir que el graderío se viste con caras nuevas y energías renovadas.

Como decíamos se presentan el próximo 6 de octubre, en el antiguo Centro Cívico Alhóndiga, a las 18 horas. Acaban de darse a conocer, pero se intuye que darán mucha "guerra". ■

## II Trofeo de Mountain Bike "Villa de Getafe"

ORGANIZADO por la Peña Ciclista Pandora con la colaboración del Organismo Autónomo Municipal de Juventud y Deportes del Ayuntamiento de Getafe, tendrá lugar el II trofeo de Mountain Bike "Villa de Getafe" el próximo



En este II Trofeo de Mountain Bike, se podrá apreciar el auge alcanzado por una modalidad ciclista espectacular.

domingo 23 de octubre en Perales del Río. Será la segunda edición de un trofeo presidido por la destreza y la espectacularidad.

El trofeo dará comienzo a las 9,15 horas y contará con la presencia de figuras destacadas de este deporte, tanto a nivel autonómico como nacional, incluidos algunos de los campeones más conocidos.

El Mountain Bike es la competición en la que se utiliza la bicicleta de montaña de rueda de 26 pulgadas, más que está experimentando un gran auge en los últimos años. A nivel de competición se celebran a lo largo de la geografía múltiples campeonatos nacionales, autonómicos, provinciales, además de otros grandes premios.

En esta edición se celebrarán tres carreras, una para corredores federados, otra de promoción para todas las categorías y la última para corredores infantiles. Para estas dos últimas no es necesario poseer licencias federativas.

La salida y la llegada será en Perales del Río junto a las urbanizaciones nuevas y el circuito de moto-cross en una zona de descampado, no atravesándose ningún área de tránsito de vehículos. La longitud del circuito es de 8,69 Km. y la distancia más alejada entre los puntos máximos es de 2,5 km. Este transcurre junto a caminos próximos al Cerro de los Angeles, regresando nuevamente a Perales del Río. ■

## Getafe contra la droga

El próximo 16 de octubre, a partir de las 11 de la mañana, se va a celebrar en Getafe la III Carrera Popular contra la droga.

Bajo el lema "consume vitalidad, no cuesta nada"; este acontecimiento deportivo se viene a sumar a las iniciativas del Ayuntamiento de Getafe en la lucha emprendida contra la droga.

Con un recorrido amplio por la localidad, con salida y llegada en la Plaza de España, se espera contar con una

masiva participación en pro de una causa más que loable.

El patrocinio de la prueba correrá a cargo de la entidad bancaria Ibercaja y las inscripciones se podrán realizar entre el 5 y el 14 de octubre en cualquiera de las oficinas bancarias de la citada entidad. Por último, resaltar que para poder participar se abonará una cuota para reforzar la lucha contra la droga, destinando la totalidad del dinero a este fin. ■



# En marcha la IX Gala del Deporte

**E**l soporte para llevar a cabo la elección de los premiados en la IX Gala del Deporte son las encuestas con la candidatura deseada. Esta encuesta, publicada en esta misma página, debe ser remitida al Organismo Autónomo de Juventud y Deportes que está situado en el Centro Cívico de la Alhóndiga, Plaza Rafael Pazos Pría, s/n., hasta el 14 de octubre. Este envío da la posibilidad al remitente de obtener una invitación para asistir a la celebración de la IX Gala. Este mecanismo es fundamental ya que sin él no sería posible conocer quiénes son los mejores del deporte para nuestros vecinos y concretamente para los lectores de nuestra revista.

Los premios del 1 al 3 pueden proponer a deportistas individuales tanto como a equipos o selecciones. Las propuestas pueden presentarse total o parcialmente cumplimentadas.

Es conveniente aclarar el motivo de la propuesta, y si se considera necesario adjuntar el historial del candidato.

El jurado tiene la decisión final sobre los premios. Su fallo será inapelable.

Por cada encuesta presentada en el O.A.M.J.D. Dpto. de Administración (Plaza Rafael Pazos Pría, s/n.) antes de las 13 h. del día 14 de octubre de 1994, recibirán una invitación para asistir a la IX Gala del Deporte de Getafe (500 en total)

ORGANISMO AUTÓNOMO DE JUVENTUD Y DEPORTES. AYUNTAMIENTO DE GETAFE

## IX GALA DEL DEPORTE GETAFE 94

### PROPUESTA PARA LOS PREMIOS

	PREMIO	CANDIDATO	MOTIVO
1	PREMIO NACIONAL MASCULINO		
2	PREMIO NACIONAL FEMENINO		
3	PREMIO COMUNIDAD DE MADRID		
4	PREMIO LOCAL MASCULINO		
5	PREMIO LOCAL FEMENINO		
6	JOVEN VALOR LOCAL MASCULINO < 21 AÑOS		
7	JOVEN VALOR LOCAL FEMENINO < 21 AÑOS		
8	CLUB O EQUIPO LOCAL CATEGORÍA SENIOR		
9	CLUB O EQUIPO JUVENIL LOCAL CATEGORÍAS MENORES		
10	ENTIDAD O COLECTIVO LOCAL POR PROMOCION DEL DEPORTE		
11	PERSONALIDAD LOCAL POR PROMOCION DEL DEPORTE		
12	ENTIDAD O EMPRESA POR APOYO AL DEPORTE		
13	LABOR PERIODISTICA LOCAL POR DIFUSION DEL DEPORTE		
14	ENTIDAD LOCAL POR PROMOCION AL DEPORTE DE INTEGRACION		



# Getafe 2351



## Farmacias

A: Abierto día y noche (cierra de 1.45 a 5).  
C: Abierto hasta las 10 de la noche (cierra de 1.45 a 5).

B: Abierto hasta las 10 de la noche.  
D: Servicio nocturno desde las 10 de la noche a 9.30 del día siguiente.

- |  |   |   |
|--|---|---|
| DIA 1: A: Madrid, 40<br>B: Avda. de los Angeles, 43              | DIA 7: A: Madrid, 85<br>B: Avda. de Aragón, 16                          | DIA 12: C: Tarragona, 20<br>B: Salvador, 6<br>D: Madrid, 48                 |
| DIA 2: C: Perales, 11<br>B: Avda. de Aragón, 34<br>D: Madrid, 40 | DIA 8: C: Colibrí, Bloque 42<br>B: Avda. de España, 18<br>D: Madrid, 40 | DIA 13: A: Avda. de España, 48<br>B: Salvador, 6<br>D: Madrid, 48           |
| DIA 3: A: Pza. Constitución, 10<br>B: Alonso de Mendoza, 24      | DIA 9: C: Valdemoro, 12<br>B: Madrid, 111<br>D: Madrid, 48              | DIA 14: C: San Vicente, 13<br>B: Avda. de las Ciudades, 54<br>D: Madrid, 48 |
| DIA 4: A: Avda. Juan de la Cierva, 36<br>B: Zaragoza, 12         | DIA 10: A: Pintor Rosales, 2<br>B: Alicante, 4                          | DIA 15: C: Toledo, 34<br>B: Galicia, 7<br>D: Madrid, 40                     |
| DIA 5: C: Sánchez Morate, 11<br>B: Cervantes, 5<br>D: Madrid, 40 | DIA 11: C: Maestro Bretón, 19<br>B: León, 6<br>D: Madrid, 40            |   |
| DIA 6: C: Garcilaso, 40<br>B: Avda. de los Angeles, 9            |   |   |



¿A que se merecen un premio?

ORGANISMO AUTÓNOMO DE JUVENTUD Y DEPORTES  
Plza. Rafael Pazos Prida s/n Tfno. 6812947

Elige a tu ídolo del deporte local, regional, o nacional para los premios de LA IX GALA DEL DEPORTE GETAFE 94 y ven a verlos en persona.

Sólo tienes que rellenar tu propuesta en la tabla de premios incluida en este número.

Entrégala en el Organismo Autónomo de Juventud y Deportes antes del 14 de Octubre y optarás a una invitación para asistir a la IX GALA DEL DEPORTE GETAFE 94 (500 entradas en total)



AYUNTAMIENTO DE GETAFE





ABIERTO  
PARA  
TODOS

" Me gustaría hacer algo, pero no tengo tiempo ... "

¡Ale!

solicítanos el **PLAN** de actividades **94/95** y verás como encuentras un hueco ...

¡Vamos!

seguro que tenemos el horario apropiado y los días que te van **BIEN** ...

¡Ya está!

el resto **ES FACIL**, llama o mejor pásate por aquí, nuestro equipo humano estará encantado de informarte de todo ...

¡Sigue!

elige, **LO QUE MAS TE GUSTE**: tenis, aerobio, musculación, sauna, voley, fútbol sala, bádminton o baloncesto, taekwondo, mantenimiento, squash ...

¡Ven pronto!

tenemos un práctico regalo para ti.

COMPLEJO DEPORTIVO de la UNIVERSIDAD CARLOS III VELARDE, S/N • GETAFE

☎ 683 30 05

¡Ah!

puedes contárselo a **TUS AMIGOS**. Nuestra cafetería es un buen sitio para ello.

 **ELITESPORT**  
GESTION Y SERVICIOS, S.A.