

GETAFE

Boletín Informativo del Ayuntamiento

N.º 221 - 31 JULIO 1994



**EL NUMERO DE USUARIOS
DE LA PISCINA MUNICIPAL
HA SUBIDO UN 30 POR 100**



Concluida la venta de parcelas del polígono industrial de "Los Olivos" en su primera fase

Se presentó el nuevo Getafe de Segunda

Se presentó el Getafe de Segunda división

El pasado 26 de julio se presentó el Getafe C.F. en el estadio de Las Margaritas. El Getafe de Segunda cuenta con doce caras nuevas que reforzarán el equipo de cara a afrontar con éxito la permanencia en la División de Plata del fútbol español.

A este nuevo equipo se han incorporado los delanteros Soriano (procedente del San Sebastián de los Reyes) y Paquito (Mérida); los centrocampistas, Gonzalo (Atlético de Madrid, B), May (Leganés), Villa (Jaén) y el defensa, López Martín (Badajoz). Del segundo equipo han subido los porteros, Cabezero y Agustín; los defensas, Jaime y Angelito; el centrocampista, Rafita, y el delantero, Alberto.

Han causado baja en el equipo: Juanvi, Cardo, Martínez Blanco, Urbanos, Benito, Juan, Mengíbar, Flores y Blanco.



Incorporaciones de fuera de casa



Jugadores procedentes de la cantera



Tras la presentación ante los aficionados, el contacto con el césped. Al frente, Duque y Ribera, el tándem de éxito de la pasada temporada



GETAFE
Boletín Informativo
del Ayuntamiento

N.º 221
31 de julio de 1994

Edita:
Ayuntamiento de Getafe

Directora:
Rosa María Ferrero

Redactor:
Nicolás Méndez

Fotografía:
Miguel Angel Martín

Redacción:
C/ Ramón y Cajal, 22
Tel.: 683 61 25
GETAFE (Madrid)

Diseña e imprime:
ERKO PRINT, S.A.
Paseo de la Castellana, 121
28046 Madrid

Depósito legal: M. 3.742-1975

Distribuye:
Atenea Publicidad, S.L.
Tels.: 696 16 80
696 18 49

Tirada:
45.000 ejemplares

GETAFE no comparte necesariamente el criterio de sus colaboradores en los trabajos publicados en estas páginas. La opinión de esta revista se expresa únicamente en los editoriales. La pluralidad de criterios reflejada en las colaboraciones firmadas responde a nuestro deseo de mostrar la mayor amplitud de ideas en beneficio de nuestros lectores.

La campaña de natación, un éxito

LA campaña de natación organizada por el Ayuntamiento de Getafe a través del Organismo Autónomo de Juventud y Deportes ha sido un rotundo éxito en 1994.

El nivel de ocupación de los cursos comprendidos en esta campaña ha sido del 100 por cien, con lo cual se han cumplido con creces los objetivos previstos. Cerca de 2.000 personas pasarán por estos cursos durante este verano, con un nivel alto en la calidad de enseñanza.

La oferta, año tras año, tiene una excelente acogida que se traduce en un gran interés por parte de los alumnos participantes. Respuestas así animan al Ayuntamiento a mejorar, año tras año, la oferta y perseverar en la estructura de esta programación.

Pero éstas no son las únicas noticias que nos llegan de esta temporada estival. También nos dicen que el número de usuarios de la piscina municipal ha subido este año de forma espectacular y que la calidad de las aguas, controlada por el Laboratorio Municipal, es buena.

Todo ello debe servirnos para participar activamente en estas campañas que ayudan a paliar las altas temperaturas veraniegas.

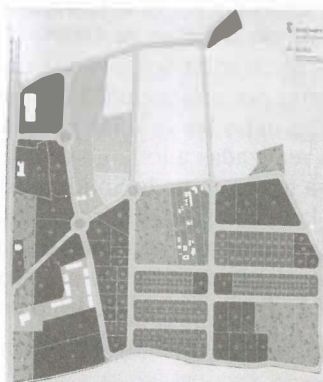
SUMARIO

2/19 El pasado 26 se presentó el Getafe de Segunda División

7 El Pleno aprueba conceder una ayuda de cinco millones a Ruanda

9 En la campaña de natación 1994 han participado 2.029 personas

4 Asociaciones Juveniles



10 Concluyó la primera fase de venta de parcelas en el polígono de "Los Olivos"

5 Partidos Políticos

15 Mujer: El programa "NOW" cumple su primer año

Hablemos "en cristiano"

HABLAR hoy día de "ser cristiano, lleva consigo un montón de prejuicios e ideas preconcebidas que muchas veces no están en consonancia con la realidad.

A decir verdad, un joven tiene que pensarse dos veces, el decir en ambientes donde no se conozcan mucho, "yo soy cristiano", ya que inmediatamente se pensará que se está hablando con alguien que piensa y actúa de una forma que no tiene que ver con la realidad que vive la mayoría de la gente, y la verdad, no faltan razones para ello.

Pero esto no es por casualidad ya que el ciudadano medio recibe una información muy parcial por parte de los medios de comunicación. No es justo que la mayoría de las noticias con respecto a la Iglesia sean las opiniones del Papa o de la jerarquía eclesial en ciertos temas polémicos, sobre todo en relación a la moral sexual, y se subraye menos la vida de las numerosas parroquias y grupos cristianos que trabajan duro en la base de nuestro pueblo. Ante este panorama cierto y real, el joven cristiano se dedica a emplear todas sus energías en explicar estas cuestiones y muchas veces en dar la razón a sus contertulios, en vez de proclamar que lo verdaderamente importante no son estos temas.

Y en nuestra opinión como grupo de cristianos jóvenes ¿qué es lo importante y esencial? Pues ni más ni menos que Jesús de Nazaret y su mensaje. Citemos algunos ejemplos:

En el tiempo en que vivió Jesús los leprosos, epilépticos, ciegos, tullidos...



eran considerados como pecadores y merecedores de un castigo "divino". Hoy día los marginados tienen estos nombres: toxicómanos, enfermos de sida, y prostitutas a las que Jesús de Nazaret les da un trato especial y no precisamente para reprocharles nada, sino para todo lo contrario: promocionarlas como personas e intentar que abandonen aquella vida tan alineante. Pues bien, frente a esta teoría tan sencilla como es la que el marginado deje de serlo está la práctica de muchas órdenes religiosas y asociaciones de seculares que están trabajando en este sentido, como es cuidado

de enfermos de sida, rehabilitación de toxicómanos o encontrar una salida más digna a las mujeres que están ejerciendo la prostitución, etc.

También citar otros aspectos que en aquel tiempo no tenían excesiva relevancia y hoy sí la tienen para los jóvenes, como es por ejemplo, el tema del pacifismo y antimilitarismo. Estas realidades son temas muy personales que a cada uno le toca valorar, que eligen las más radicales como es la insumisión o al menos la objeción de conciencia, basándose en el Evangelio y haciendo suyas las palabras dichas por Jesús a Pedro: "la espada, en la vaina".

Por tanto, estos aspectos y muchos otros son los que a nuestro juicio tienen una importancia relevante y no las polémicas opiniones que la televisión o los periódicos nos ofrecen. Cuando nosotros hablamos "en cristiano" estamos refiriéndonos a estas cuestiones y lo demás hay que tomarlo según la importancia que tenga, siempre con respecto al mensaje de Jesús.

Asociación Jóvenes Unidos

Juventud Comunista de Madrid

La Juventud Comunista de Madrid (J.C.M) es una organización política, juvenil, cuyo objetivo es la transformación de la sociedad. Nos organizamos a través de colectivos de base y uno de ellos es el Colectivo de Getafe, en el que se integran jóvenes que residen y/o trabajan en Getafe. Los únicos requisitos para formar parte de nuestro colectivo es ser joven (menor de 30 años), incoformista y tener ganas de trabajar por una sociedad igualitaria y justa, libre, solidaria y en la que tengan cabida todas las culturas y razas.

Algunas de las actividades realizadas a lo largo de este año y en las que seguimos trabajando se refieren a temas como la Solidaridad Internacional, la Reforma Laboral, la Objeción y la Insumisión, Antirracismo-Antifascismo, etc.

Nos gustaría trabajar contigo, así que si te interesan estos temas o cualquier otro que vaya en esta línea, ponte en contacto con nosotros, dejando una dirección o teléfono en el local del PCE, Carabanchel, 19, o en el bar "La Tertulia", que está en la misma calle. Un saludo y ¡hasta pronto!

JETAFAE
JOVEN
tu plan



EL polígono industrial de Los Olivos, situado en la margen izquierda de la carretera de Andalucía, a la altura del Cerro de los Angeles, centra, a corto plazo, los planes de expansión industrial del municipio.

Con una superficie de 720.980 m² brutos, ofrece un total de 166 parcelas industriales, desde 525 hasta 22.000 m².

En cuanto a su comercialización, el polígono está dividido en tres fases:

La primera fase la forman 93 parcelas industriales cuya superficie neta es de 124.180 m². El Pleno del 29 de junio de 1994 adjudicó a 56 empresas, 64 de estas parcelas.

En ellas se van a desarrollar distintas actividades, encuadradas en los sectores de fabricación, distribución y servicios, que ocupan el primer lugar con un peso aproximado cada una del 27%. En segundo lugar se encontrarían el almacenaje, con un 9%; construcción, con un 6%, y otras actividades, con un 4%.

Dentro de la fabricación, el sector metalúrgico es el de mayor peso, con un 65%. En cuanto a distribución, destaca la alimentación, con un 53%. En servicios la mayor representatividad corresponde al Transporte y Servicios al Automóvil, con un 38%.

La segunda está compuesta por once parcelas con una superficie neta de 100.000 m². Esta segunda fase admite

uso industrial y de oficinas en parte de ellas y el período de concurso se cierra el 22 de septiembre de 1994.

La tercera fase la formarán las parcelas no vendidas de las fases anteriores.

Hasta aquí la descripción del desarrollo de este nuevo polígono industrial de Getafe, fruto del esfuerzo y del impulso municipal. El objetivo del Gobierno Municipal es claro: conseguir generar empleo por encima de todo y regenerar e impulsar la actividad industrial, que ha sido, tradicionalmente, santo y seña de nuestro municipio.

El empeño es difícil, pero decidido. La meta: la creación de 4.000 puestos de trabajo directos de los que más de 3.500 tendrán que ser forzosamente de nuestro municipio.

La inversión, es igualmente importante, ya que superará los 20.000 millones de pesetas, a corto plazo. De estos, el 25% se destina a la adquisición de terrenos; el 44%, a la construcción de naves; el 20%, a instalaciones, y el 7%, a otras inversiones.

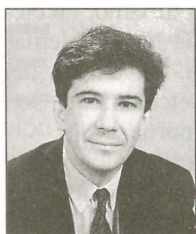
La respuesta de los empresarios también es muy valorable, la mayoría de ellas están ubicadas en Getafe.

El Polígono de Los Olivos ya está en marcha. Las obras de urbanización comenzarán en el cuarto trimestre de este año y finalizarán en 1995. Los primeros pasos ya están dados, ahora sólo queda consolidar una iniciativa netamente municipal que afianzará el tejido industrial de Getafe. ■

El futuro industrial de Getafe: Polígono de "Los Olivos"

Francisco Hita Gamarra

Concejal de Desarrollo Económico

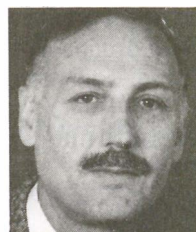


LA simple observación a los parques y jardines de nuestra ciudad nos descubre un panorama triste y alarmante. Nuestras zonas verdes han experimentado en los últimos años un nivel de degradación y abandono indigno de nuestro municipio. La desastrosa planificación urbanística de Getafe durante su crecimiento industrial provocó un paisaje excesivamente "duro" y escasamente dotado de zonas verdes, por lo que las actuaciones medioambientales y de ordenación urbana han de ir ahora encaminadas a corregir esta penosa situación, no sólo dotando a la ciudad de nuevas zonas verdes y de esparcimiento sino realizando un "escrupuloso" mantenimiento de las que tenemos.

Salvar nuestros parques

Juan Tomás Esteo Palomo

Portavoz del Grupo Popular



Es precisamente esta política, la del cuidado y mantenimiento de los parques y jardines, la que está fallando en Getafe. Para muestra, el recién inaugurado **Parque de Andalucía** en la zona residencial de El Casar. Un parque, que por lógica debía presentar un aspecto impecable, parece más un "erial" que lo que pretendió ser. ¿Cómo es posible que un área residencial nueva como es la de El Casar haya experimentado un grado de deterioro de tal magnitud? Porque no sólo es el Parque de Andalucía sino las zonas verdes interiores de la urbanización que aún no han sido realizadas acumulando escombros y suciedad, fruto de las obras y del paso del tiempo sin un mínimo cuidado por parte de los responsables municipales.

Idéntica situación de abandono presentan los Parques de la Alhóndiga, Plaza de España, San Isi-

dro y todos los jardines de las calles y plazas interiores de Getafe que ya no cumplen ni siquiera una función decorativa.

Recientemente, el **Pleno Municipal, aprobó una Moción del Partido Popular** con un solo objetivo: **que se incrementen las tareas de limpieza y que se ponga en marcha un Plan Especial de Mantenimiento de todos los parques y jardines de Getafe.** Este Plan debe pasar por un correcto estudio de las necesidades de cada parque con soluciones concretas para cada uno de ellos, proponiendo la replantación más idónea para cada zona, poniendo en marcha una exhaustiva actuación de limpieza, diseñando una campaña de concienciación para todos los ciudadanos y estructurando una adecuada vigilancia de las zonas verdes.

Esta actuación que consideramos de máxima prioridad no debe costarnos a los getafeños ni un duro más de lo presupuestado para esta materia. El esfuerzo no ha de ser económico sino estratégico. No es cuestión de emplear más dinero sino de emplearlo menor, con una nueva estrategia en la planificación del trabajo del departamento de Parques y Jardines.

La creación de nuevas zonas verdes y su mantenimiento es tarea de los que nos gobiernan, pero el "cuidado" y el "mimo" diario es tarea de todos los ciudadanos. No es desencaminado empezar a pensar en un **programa de voluntariado**, especialmente de "**nuestros abuelos**", que tenga como objetivo este cuidado cotidiano y pequeño de los jardines del barrio. Les ayudaríamos a llenar sus largos días y fomentaríamos el espíritu de la convivencia en un Municipio escasamente comprometido con la mejora del entorno. ■

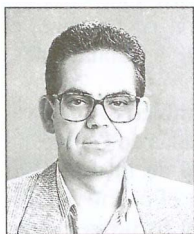


EN este caluroso mes de julio los voceros del Gobierno y sus aliados de CiU nos han refrescado con un jarro de agua fría anunciando a los españoles un suceso largamente esperado: ha llegado la recuperación económica, y como muestra significativa de la misma el siguiente titular “el paro descendió en junio en 34.569 personas según datos del INEM”.

La recuperación económica necesaria

Felipe García Labrado

Concejal de Izquierda Unida



Nosotros nos alegramos mucho, claro está que nos alegraríamos mucho más si esta noticia no encubriera una demagogia completa que oculta lo que todos conocemos: la escasa credibilidad de los datos INEM, la estacionalidad de estos datos, el conocimiento de que en este primer semestre del año el ligero incremento en el registro de colocaciones —no de empleo—, se realizó prácticamente en base a los contratos de aprendizaje y a los de tiempo parcial, mientras sólo en los tres primeros meses del año el desempleo aumentó en más de 110 mil personas según los últimos datos conocidos de la Encuesta de Población Activa.

Desde luego para IU no es ésta la recuperación económica que pretendemos para 1994, un año en que según el Informe de Julio del “comité de sabios” de Economía habrá una caída del empleo de 98.000 personas y en el que la tasa de paro no bajará del 24 %.

En IU no vamos a entender nunca cómo una política económica diseñada en el eje de recortes sala-

riales —beneficios empresariales—, creación de empleo, según reiteran los voceros mencionados, es capaz de producir efectos importantes en los dos primeros pasos y nulos en el último. Como muestra un botón: “... las Empresas españolas aumentaron sus beneficios en el primer trimestre del año un 13,4 por ciento en relación con el mismo período de 1993 según datos de la Central de Balances” (Banco España, 15 julio). ¿Cómo es posible entonces que en este período no solo no se cree empleo, sino que se destruyan más de 40.000 puestos de trabajo?

Para nosotros la recuperación económica en nuestro país tiene un indicador básico: el empleo creado. Mientras éste no se dé, no podemos hablar con rigor de recuperación de la economía, estaremos hablando del comercio exterior, del turismo, etcétera, de lo que generamos, pero no de los problemas de los trabajadores de Ebro-Kubota, de Amper, del primer empleo de nuestros jóvenes, etcétera, que son para nosotros lo verdaderamente importante.

Para hablar con seriedad de una recuperación económica es preciso hablar de otras cosas; por ejemplo, de un pacto de solidaridad por el empleo, de una potenciación productiva de nuestras PYMES, de una reindustrialización efectiva de nuestras deterioradas zonas, de eliminar una reforma laboral que imposibilita cualificar los Recursos Humanos de nuestras Empresas, de ampliar y dinamizar nuestro Sector Público empresarial en vez de privatizarlo, etc.

Esta y no otra es la recuperación económica que en IU estamos demandando y que este país necesita. ■

El Ayuntamiento implanta la cita previa en los servicios de Información y Orientación de Servicios Sociales

Con el fin de garantizar una mayor calidad en la atención a los ciudadanos y evitar desplazamientos y esperas innecesarias se ha puesto en funcionamiento un sistema de cita previa en los Servicios de Información y Orientación de Servicios Sociales.

Las personas que deseen ser atendidas por los Asistentes Sociales de su barrio podrán solicitar hora por teléfono los lunes y miércoles, de 9 a 11 horas, facilitándoseles la atención ese mismo día, siempre que no estén cubiertos todos los horarios. Se citará a una persona cada quince minutos.

Los teléfonos correspondientes son:

- Sector Tres: 682 61 11
- Alhóndiga: 681 76 62 (provisional)
- San Isidro: 683 33 00
- Centro: 683 33 00
- Perales del Río: 682 33 57

El pleno del Ayuntamiento aprueba conceder una ayuda de cinco millones a Ruanda

El pleno del Ayuntamiento aprobó, por unanimidad, conceder una ayuda de cinco millones de pesetas al pueblo de Ruanda, con la finalidad de proporcionales alimentos, material sanitario y de otra índole, para cooperar en atajar la situación por la que atraviesa lo antes posible. Esta iniciativa que partió del portavoz socialista, Antonio Alonso, fue ratificada en junta de Portavoces por los demás grupos políticos y materializada en la moción institucional aprobada, ahora, por el Pleno

ESTA ayuda se canalizará a través de la Delegación de Cáritas de Getafe, ya que es una organización que ha demostrado su presencia activa en ese pueblo con la ayuda que está prestando actualmente. En la moción se ha aprobado asimismo la urgencia en la tramitación de esta ayuda, dada la perentoriedad de la situación.

La moción aprobada argumenta que la situación tan dramática por la que atraviesa este país africano ha movido la conciencia de todos. "Los grupos políticos de este Ayuntamiento se han hecho eco de la llamada de socorro de unos seres humanos que ven cómo sus vidas dependen exclusivamente de la ayuda que internacionalmente se les pueda proporcionar. Es por ello, que queremos demostrar nuestra más firme repulsa hacia la situación por la que atraviesa actualmente Ruanda debido a la intransigencia y la intolerancia. Asimismo queremos mostrar nuestro más firme apoyo y solidaridad al pueblo ruandés que se hará efectivo concediéndoles una ayuda económica con la cual nos sentimos éticamente obligados. Esperamos que junto con la solidaridad del resto de los pueblos de España y del mundo, podamos contribuir a paliar y solucionar esta dramática situación".

Situación insostenible

El Ayuntamiento de Getafe ha demostrado en numerosas ocasiones que



Antonio Alonso: "Getafe es una ciudad solidaria que sabe estar ahí en los momentos difíciles"

conoce el significado de la solidaridad. Hace unos años concedió una ayuda de diecisiete millones para los refugiados kurdos. Esta ayuda se canalizó a través de Cruz Roja. Posteriormente, se reconstruyó una biblioteca en El Salvador. Para el Primer Teniente de Alcalde y

portavoz socialista en el Pleno, Antonio Alonso, esta iniciativa del Ayuntamiento de Getafe, refleja el sentir y el carácter de un pueblo. "Getafe es una ciudad solidaria que sabe estar ahí en los momentos difíciles".

En la citada moción se realiza una breve exposición del estado actual del pueblo ruandés: "La actual situación bélica por la que atraviesa Ruanda ha provocado que gran parte de su población se exilie a los campos de refugiados del país vecino de Zaire. En dichos campos, los seres humanos viven hacinados, sin alimentos y sin las más mínimas condiciones de higiene que cualquier persona necesita. Esto ha conllevado la aparición de focos infecciosos que han dado lugar a que el cólera esté provocando la muerte del pueblo hermano de Ruanda". ■

Getafe, puente hacia la solidaridad

El primer avión con ayuda humanitaria del Gobierno español para los refugiados ruandeses partió el pasado 26 de julio de la Base Aérea de Getafe. Este avión transportó 2.500 kilos de medicinas, mantas, tiendas y alimentos. A bordo viajaban seis miembros de Médicos del Mundo y dos misioneros de Cáritas.

Entre las medicinas se incluía Furasolidone, un antibiótico que ataca la cepa del cólera que se ha desarrollado entre los refugiados. Forman parte del equipo: tiendas de campaña, mil mantas, alimentos y agua. Todo ello ha sido proporcionado por la Agencia Española de Cooperación Internacional y Organizaciones no Gubernamentales. ■

Dentro del programa de control y vigilancia del agua de las piscinas 1994

El laboratorio municipal está controlando la calidad del agua de 45 piscinas



EL Laboratorio Municipal del Ayuntamiento de Getafe realiza desde el 20 de junio al 13 de septiembre el programa de vigilancia y control del agua de las piscinas del municipio.

Con este programa el Laboratorio controla analíticamente el agua de las piscinas, con el objetivo de investigar la calidad de la citada agua, ajustándose a lo establecido en la legislación vigente de manera que su uso y disfrute no suponga riesgo sanitario alguno para los usuarios.

La normativa que se aplica es una orden del 25 de mayo de 1987 de la Consejería de Salud y Bienestar Social de la Comunidad de Madrid, por la que se regulan las condiciones higiénico sanitarias de las piscinas públicas.

Se realizan análisis físico-químicos y bacteriológicos de las muestras recogidas por los técnicos de Salud Pública en

El laboratorio analiza el agua de 45 piscinas y 76 vasos de varios pueblos pertenecientes al Area X Sanitaria

cada una de las piscinas. Se mide así la turbidez, el pH, la conductividad, el cloro libre, el cloro total, el amoníaco, las espumas permanentes, las grasas... Para ello se emplean métodos normalizados para el análisis de aguas potables.

El Laboratorio Municipal de Getafe es el Laboratorio Oficial de toda el Area X Sanitaria, por lo que este programa se realiza no sólo en Getafe, sino también en Parla, Pinto, Griñón, Cubas, Torrejón de la Calzada, Torrejón de Velasco, Moraleja de Enmedio y Humanes. El número total de piscinas

analizadas es de 45 y el número total de vasos es 76.

El concejal de Juventud y Deportes, Santos Vázquez, afirmó que los resultados de este programa les está llenando de satisfacciones, por cuanto hasta el momento no se ha detectado ningún problema de salubridad en las piscinas municipales, tanto la que está destinada al baño, como las que están siendo dedicadas al desarrollo del programa de cursos de aprendizaje de la natación. "Los controles sanitarios están confirmando la buena calidad del agua de nuestras piscinas." ■

En la campaña de natación 1994, organizada por el Ayuntamiento de Getafe

Han participado 2.092 personas con un nivel de ocupación del 100 por 100

El nivel de ocupación de los cursos comprendidos en la campaña de natación 1994 del Ayuntamiento de Getafe ha sido del 100% por lo que se ha cumplido con creces los objetivos previstos. Las tres piscinas destinadas a tal fin, San Isidro, Margaritas y Colegio Público Ciudad de Getafe, acogerán 2.092 personas en los meses de junio, julio, y agosto.

Esta campaña, organizada por el Organismo Autónomo Municipal de Juventud y Deportes, se ha repartido del siguiente modo: 576 plazas en junio, 1.228 en julio y 296 en agosto. A la campaña se puede acceder desde los 4 años, no teniendo límite de edad. Comprende, asimismo, oferta para grupos especiales y para grupos de integración.

Un total de 81 profesionales están destinados a trabajar en esta campaña. En este grupo hay profesores, monitores, ATS y personal de mantenimiento.

Recursos

A juicio del Concejal de Juventud y Deportes, Santos Vázquez, "todos estos factores indican la excelente acogida que tiene esta oferta año tras año, lo que conlleva una satisfacción para los que trabajamos en ella desde el Ayuntamien-



to de Getafe y nos anima a perseverar y mejorar esta campaña que se realiza todas las temporadas estivales. Es difícil aumentar el número de plazas por cuanto el ratio ya está establecido y estas están en consonancia con los recursos humanos y materiales con los que contamos. Es cierto que hemos barajado la posibilidad de disminuir las plazas para cursos de perfeccionamiento y ofertar más en los de iniciación, pero a la vez hay menos demanda en este sector por

cuanto los adultos interesados en seguir estos cursos tienen una base ya".

El Concejal de Juventud y Deportes, Santos Vázquez, aseguró, asimismo, que la demanda podrá canalizarse mejor cuando Getafe cuente con una piscina cubierta. "En la temporada 1995-96, Getafe tendrá una piscina cubierta y la oferta de cursos se podrá hacer durante todo el año, por lo que la demanda disminuirá sensiblemente para los cursos de verano. ■

Respecto al verano de 1993

El número de usuarios de la piscina municipal se ha incrementado en un 30 por 100

En lo que va de temporada se ha producido un incremento de un 30% en el número de usuarios de la piscina municipal de Getafe, con respecto al pasado año. En dos fines de semana de julio no

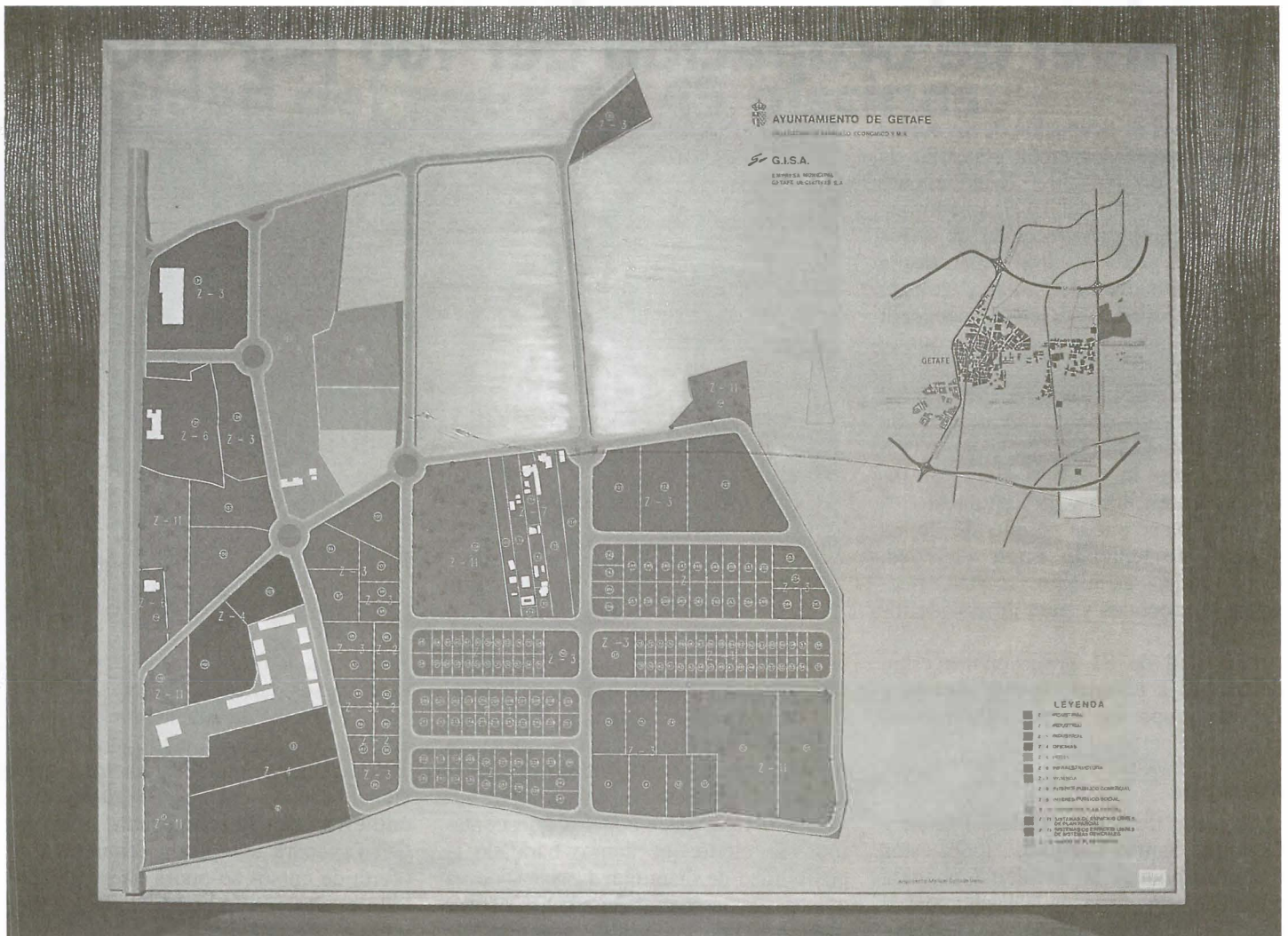
se admitía más público por cubrirse en su totalidad el aforo permitido por la ley: 1.800 personas. De todos modos, el aumento más espectacular respecto al pasado año se ha producido en los días laborales.

A día de hoy, un total de 45.000 personas han pasado por la citada instalación. Durante 1993, 62.635 getafenses disfrutaron de su tiempo de ocio en esta piscina. En el presente año, y de seguir el ritmo actual de utilización, se puede asegurar que se van a desbordar las previsiones más optimistas. La temporada se inició el pasado 18 de junio y finalizará el próximo 4 de septiembre.

La piscina municipal de Getafe es la denominada del Sector Tres y está situada en la carretera de Getafe-Leganés.

La piscina municipal no admitió más bañistas en dos fines de semana de julio al cubrir la totalidad del aforo permitido por la ley

Concluyó la primera fase de venta de parcela



Maqueta del Polígono de "Los Olivos"

EL pasado 29 de junio el Pleno del Ayuntamiento adjudicó 64 parcelas del Polígono Industrial de "Los Olivos" a 56 empresas interesadas en instalarse en este nuevo área industrial impulsada por el Ayuntamiento de Getafe. Esta primera fase la forman 93 parcelas con una superficie de 124.180 m². Actualmente está en fase de información la segunda fase, en la que se adjudicarán 11 parcelas de gran tamaño, con una superficie neta de 100.000 m².

El período de concurso de esta fase se cierra el 22 de septiembre. En la fase ya adjudicada se prevé la creación de 762 nuevos puestos de trabajo, 714 de los cuales deberán residir en Getafe.

La primera fase del Polígono Industrial de "Los Olivos" está compuesta por parcelas destinadas a la pequeña y mediana industria. Son parcelas de 525 m² a 17.000 m².

Estas empresas pertenecen mayoritariamente a los sectores de fabri-

cación, distribución y servicios. Estos sectores ocuparían un 27 % de estas parcelas. Le seguirían las empresas de almacenaje con un 9 %, construcción con un 6 % y otras actividades con un 4 %.

Dentro del sector más solicitado de fabricación, distribución y servicios, la metalurgia es la más requerida con un 65 %. En la distribución, la actividad alimentaria representa un 53 % y en Servicios el Transporte y Automóvil ocupan un 38 %.

Las empresas solicitantes de esta primera fase cuentan con una plantilla actual de 1.157 trabajadores, y se han comprometido a crear 762 nuevos puestos de trabajo, 714 de los cuales deben ser ocupados por personas residentes en Getafe.

Las empresas solicitantes de la primera fase se han comprometido a crear 762 nuevos puestos de trabajo

las industriales en el Polígono de "Los Olivos"



La segunda fase de venta de parcelas finaliza el próximo 22 de septiembre

Segunda fase

El período de concurso de la segunda fase de venta de parcelas de este polígono finaliza el próximo 22 de septiembre. Está compuesta por 11 parcelas con una superficie neta de 100.000 m² y compuesta de parcelas de 3.000 a 22.000 m².

En ellas se podrán instalar empresas de uso industrial y oficinas. La tercera fase estará compuesta por las parcelas no vendidas en fases anteriores.

En la totalidad de las fases se prevé crear 4.000 puestos de trabajo directos

de los que más de 3.500 pertenecerán al municipio.

La inversión prevista a corto plazo supera los 20.000 millones de pesetas. De éstos, el 25 % se destina a la adquisición de terrenos; el 44 %, a la cons-

trucción de naves; el 20 %, a instalaciones, y el 7 %, a otras inversiones.

La mayoría de las empresas solicitantes ya están instaladas en Getafe, el resto son de Madrid y de la zona sur de la Comunidad. ■

"Los Olivos", un proyecto ambicioso

El polígono Industrial de "Los Olivos" está situado al norte de Getafe, junto a la carretera de Andalucía, y cuenta con una superficie total de 720.980 m².

Esta nueva área industrial, de iniciativa enteramente municipal, cuenta con 166 parcelas industriales desde 525 hasta 22.000 m²

Las obras de urbanización comenzarán en el último cuatrimestre del año. ■

La mejor localización para empresas de hoy



AYUNTAMIENTO DE
GETAFE

SUELO INDUSTRIAL DE PROMOCIÓN MUNICIPAL
EN GETAFE. P.I. «LOS OLIVOS»



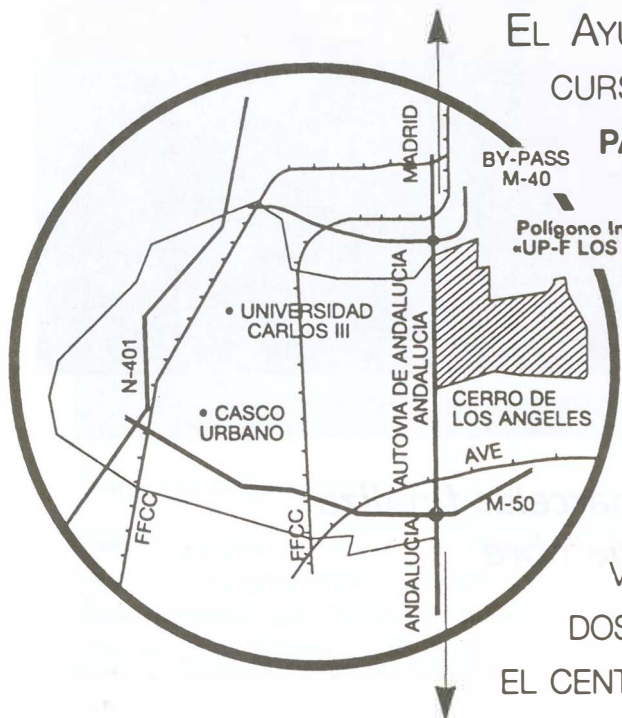
GETAFE INICATIVAS, S.A.
MUNICIPAL

2ª FASE

PARCELAS DESDE 3.000 A 22.000 m².

EN PRÓXIMAS FASES, PARCELAS DESDE 525 m².

**SITUACIÓN INMEJORABLE JUNTO AL NUDO SUR DE LA M-40,
AL PIE DEL CERRO DE LOS ANGELES.**



EL AYUNTAMIENTO DE GETAFE HA CONVOCADO CONCURSO PÚBLICO PARA LA VENTA EN PROPIEDAD DE PARCELAS DE USO INDUSTRIAL Y OFICINAS, EN SEGUNDA FASE DE PROMOCION DEL POLIGONO INDUSTRIAL «LOS OLIVOS».

GETAFE, COLINDANTE CON MADRID, ES UNA CIUDAD INDUSTRIAL Y UNIVERSITARIA CON LAS INFRAESTRUCTURAS MÁS COMPLETAS DE LA REGIÓN, CON UNA MANO DE OBRA DE ALTA Y VARIADA CUALIFICACIÓN, CON TODOS LOS MERCADOS Y CENTROS DE INVESTIGACIÓN A SU ALCANCE Y EN EL CENTRO DE LA MÁS AMPLIA Y MODERNA RED DE COMUNICACIONES.

■ **Recepción de ofertas:** Hasta las 13 horas del día 22 de septiembre de 1994.

La documentación e información podrá obtenerse:

- En el Negociado de Contratación del Ayuntamiento de Getafe, c/ Ramón y Cajal 22..
Tfno. 695 03 04.
- En Getafe Inicativas, S.A. Municipal (GISA), c/ Ricardo de la Vega, 2, 1º. piso. Tfno. 681 55 14.
(Concejalía de Desarrollo Económico y Medio Ambiente).

Una vez examinado el documento se podrán enviar sugerencias
La Agencia de Medio Ambiente somete a debate público un documento sobre política ambiental

LA Agencia de Medio Ambiente de la Comunidad de Madrid ha elaborado el documento "Madrid 21". Una política ambiental para el desarrollo sostenible en la Comunidad de Madrid, que formula los principios orientadores a medio y largo plazo de la política ambiental en nuestra región.

Este documento pretende integrar las preocupaciones relativas al medio ambiente y al desarrollo con ciudadanos de la Comunidad de Madrid, mejorar su calidad de vida, conseguir una mejor protección y gestión de los ecosistemas y lograr

un futuro más seguro y más próspero.

La Comunidad de Madrid desea someter este documento a debate para favorecer la participación de todos los sectores de la sociedad en la formulación de decisiones que influyen en la actuación de todos los

estamentos sociales, incluidos la Administración, la industria y particulares.

Este documento podrá examinarse en los locales de la Agencia de Medio Ambiente, en la calle Princesa, 3, de Madrid. Una vez dirigido al Director de la Agencia de Medio Ambiente. ■

"Madrid 21", formula los principios de desarrollo medioambiental de nuestra Comunidad



Nuevo servicio de autobús para "El Casar"

El próximo día 22 de agosto el autobús llegará al nuevo barrio de "El Casar". La línea que cubrirá este servicio será la 447, que cubre el trayecto entre Madrid, desde la plaza de Legazpi a Getafe, en el Hospital Universitario.

Este autobús modificará su recorrido a la entrada y salida del casco urbano de Getafe, pasándolo a efectuar por la calle Fundidores, ronda Norte, y Avenida de España, en sentido Madrid-Getafe y viceversa.

No habrá ninguna modificación de horarios. ■



La OMIC cumple diez años

La Oficina Municipal de Información al Consumidor cumple diez años. Esta oficina se abrió en Getafe en septiembre de 1984. Desde entonces más de 28.000 consumidores y usuarios han sido atendidos.

La evolución de la OMIC es reflejo de la evolución de Getafe, lo que ayer era información básica y genérica hoy es compleja y especializada. Por ejemplo, ahora, el consumidor puede obtener al momento la tabla de amortización de su préstamo; información y documentación sobre ayudas para la rehabilitación de viviendas y, en general, todo lo que le interese. En este tiempo se ha desarrollado un sistema voluntario de resolución de conflictos comerciales, el arbitraje de consumo al que se han adherido más de 120 comercios de Getafe y en el que colaboran activamente las Asociaciones de Consumidores. ■

Las solicitudes se podrán recoger en el Hospitalillo

Aprobada la convocatoria de las vacaciones para la tercera edad y minusválidos

El pasado 14 de julio, la Comisión de Gobierno aprobó la oferta de vacaciones subvencionadas para la tercera edad. Son 180 plazas distribuidas en dos turnos: la segunda quincena de septiembre y la primera de octubre. El destino será Benidorm, La Manga u otro lugar de similares características.

Las solicitudes se podrán recoger en el Hospitalillo de San José, a partir de la segunda quincena de agosto de 9 a 13 horas.

Para acceder a estas vacaciones es preciso estar empadronado en Getafe, estar en condiciones de salud adecuada para poder viajar, tener más de 65 años o jubilación anticipada y tener unos ingresos inferiores a 60.570 pesetas para una plaza y en el caso de la pareja 90.655 pesetas.

Minusválidos

La Comisión de Gobierno también aprobó las vacaciones subvencionadas

para minusválidos. Se han ofertado 21 plazas y el destino será Santiago de la Ribera (Murcia). La salida será el 7 de septiembre.

Las solicitudes se podrán recoger el 17, 18, 19, 24, 25 y 26 de agosto en el Hospitalillo de San José en horario de 11 a 14 horas. Las becas se concederán por riguroso orden de recepción. Para acceder a ellas es preciso ser vecino de Getafe y tener un certificado de minusvalía del Insero superior a un 33 %.

CONVOCATORIA DE BECAS DE COMEDOR ESCOLAR 1994/95

La Delegación de Servicios Sociales hará pública en septiembre la convocatoria de becas de comedor escolar 1994/95.

REQUISITOS

- Ser vecino de Getafe.
- Cursar estudios de Preescolar o EGB en colegios públicos o concertados de Getafe.
- Presentar la solicitud o documentación requerida en el plazo y forma establecido al efecto.
- Renta per cápita mensual familiar no superior a 13.313 pesetas (contabilizando como dos personas los minusválidos o incapacitados y descontando de los ingresos el coste mensual del alquiler).
- Haber solicitado beca previamente en la convocatoria del Ministerio de Educación/Comunidad Autónoma de Madrid.

PLAZOS

Los impresos de solicitud se facilitarán del 1 al 15 de septiembre en los Centros Cívicos y en la Delegación de Servicios Sociales, c/ Hospital de San José, 4.

Las solicitudes, junto con la documentación requerida, se entregarán en el colegio al que asista el menor del 15 al 20 de septiembre.

Las listas de becados se expondrán en el colegio el día 28 de septiembre.

El Programa "NOW" cumple su primer año en Getafe

EL programa "NOW" (Nuevas Oportunidades para las Mujeres), cumple un año. Un programa que tiene como objetivo la inserción laboral de la mujer, impulsado por el Instituto Nacional de Empleo, Instituto de la Mujer y Ayuntamiento de Getafe. En este año han pasado 2.100 mujeres desempleadas de este municipio. El centro "NOW" está situado en la calle Leoncio Rojas, 17.

Cuando una mujer llega al centro "NOW" y quiere buscar activamente empleo se establece con ella un itinerario con un seguimiento especializado, atendiendo a su situación y objetivos laborales.

El programa "NOW" está compuesto por diferentes módulos como el GIRA (Grupos para la Incorporación y Reincorporación de la Actividad Laboral), EMPRENDEDORAS, NOVA (Acciones específicas de Formación Innovadora para las Mujeres) y, por último, el programa **Descubre otras profesiones**.

El programa GIRA está destinado a mujeres que buscan su primer empleo o paradas de larga duración con una formación desfasada. Hasta el momento han pasado un 43 % de mujeres por este módulo de orientación laboral y profesional. En el módulo Mabem se aprenden técnicas útiles de dónde buscar empleo, cómo preparar un currículum, información sobre bolsas de empleo...

Autoempleo

El programa **Emprendedoras** realiza modelos de "mujer-empresa" de información y motivación hacia el autoempleo. Las mujeres que deseen poner en marcha su propio negocio disponen de un equipo de personal técnico que les ayuda a elaborar el proyecto y hacer un plan de viabilidad.

Tras pasar por el programa, mujeres desempleadas han creado ocho nuevas empresas y cinco se crearán en breve



El resultado ha sido satisfactorio, diez empresas se han puesto en marcha desde el inicio de este programa y otras cinco tienen previsto abrir tras las vacaciones veraniegas. Además, existen cuarenta y seis proyectos en distintas fases de estudio y viabilidad.

Pero el objetivo de este módulo va más allá, se trata de conseguir un cambio de cultura en las propias mujeres para que se mentalicen de que ellas constituyen un motor social, importante dentro del ámbito de la creación de empleo.

El programa NOVA está dirigido a dos colectivos de mujeres desempleadas tituladas en áreas de letras, humanidades y administrativas que necesiten reciclarse según las demandas del mercado laboral.

El programa **Descubre otras profesiones** abre el camino a ocupaciones

2.100 mujeres desempleadas de Getafe ya han pasado por este programa

con perspectiva de empleo pero en los que la presencia femenina ha sido tradicionalmente escasa. Durante 120 horas reciben una preformación que les permite conocer de forma muy práctica el mundo de la electrónica, máquina y herramientas, automoción y nuevos servicios para la calidad de vida. ■

Un balance positivo

Más de la mitad de las personas desempleadas en Getafe son mujeres. Concretamente el 57,34 % según las últimas estadísticas del INEM. Son datos elocuentes por cuanto las mujeres que están inscritas como desempleadas y estadísticamente son consideradas como población activa sólo constituyen un tercio de la población femenina en edad laboral.

Partiendo del reconocimiento de esta realidad, surgió la iniciativa NOW, con un punto de llegada muy claro: que las mujeres consigan un empleo por cuenta ajena o a través del autoempleo. El punto de partida, sin embargo, es variable, depende de la motivación, disponibilidad, información y cualificación de cada mujer. El objetivo del programa es que el camino que recorre la mujer para conseguir un empleo conduzca al éxito. Para ello pone en su mano instrumentos y técnicas eficaces.

Después de doce meses de trabajo, el programa NOW está viendo cumplidas sus expectativas en el nivel de asistencia de mujeres. ■

El Sector Tres prepara sus fiestas para septiembre

LA comisión de festejos del barrio del Sector Tres está preparando las fiestas del barrio para septiembre. Dichas fiestas se celebrarán del 17 al 25.

Avance del programa:

— **SABADO, 17 DE SEPTIEMBRE:**

Fiesta acuática en el Lago de la Alhóndiga, durante todo el día.

— **DOMINGO, 18 DE SEPTIEMBRE:**

10,00 h.: Maratón fotográfico.
12,00 h.: Rastrillo de intercambio, en la senda de Mafalda.

— **JUEVES, 22 DE SEPTIEMBRE:**

Gran concierto de música joven

— **SABADO, 24 DE SEPTIEMBRE:**

Concurso de calles mejor adornadas (este año mediante inscripción)

— **DOMINGO, 25 DE SEPTIEMBRE:**

11,30 h.: Gran Fiesta de la bicicleta.



En el Sector Tres se celebrarán las fiestas en septiembre

En su debut profesional

Gran éxito de la compañía de teatro "Destellos" en "Los Veranos de la Villa"

LA compañía de teatro "Destellos" de Getafe estrenó el pasado 7 de junio la obra de teatro "Escorial", del Michel de Ghelderode, dentro del marco "Los veranos de la villa", en Madrid.

La compañía de teatro "Destellos" nació en 1986 por unión de jóvenes que querían expresar y comunicar a través de este arte su forma

de sentir y valorar la vida, madurando una forma de trabajar de llevar algo fresco, con fuerza e idea propias intentado siempre sensibilizar al público con propuestas que les satisfagan.

Javier García afirma que la compañía "sigue trabajando para el fomento y difusión de un teatro joven y actual en Getafe".

Esta compañía lleva ocho años trabajando de forma continua en numerosos montajes. El último de ellos "La farsa inmortal del anís machaquito", de Benítez, es el que más satisfacciones les ha dado.

Este debut profesional es un nuevo reto para esta compañía que sigue trabajando con rigor en este mundo tan esforzado. ■

Destacada actuación de Paco González y sus discípulos Gente con marcha

DE excelente se puede calificar la temporada realizada por Paco González y su grupo de marchadores. Paco, un aguerrido deportista veterano ha vuelto a conseguir los tres campeonatos de España de veteranos, carretera y pista cubierta. Después de quedar el décimo en el campeonato de Europa en Atenas en 5 Km. y 20 Km., volvió a quedar campeón de España el pasado 26 de junio en Lloret de Mar sobre 10 Km. pista con una marca de 56 minutos 7 segundos.

En cuanto a los chicos que entrenan bajo su tutela, es preciso destacar que en la categoría promesas, José A. Quintana quedó sexto en el campeonato de España en ruta, primero promesa de Madrid, y campeón de España de clubes con el equipo Larios, participando en los campeonatos de España Promesa y Absoluto.

La promesa Isabel de Frutos también quedó Campeona de Madrid y segunda de España con el equipo Larios, poseyendo las mínimas para los Campeonatos venideros. La cadete Elvira Pacheco, otra de sus discípulas, ganó los Campeonatos de la Comunidad de Madrid y participó en los Campeonatos de España de Pista Cubierta, siguiendo una excelente progresión.

En la categoría infantiles, Milagros Guerra, en su primer año, se ha proclamado Campeona de la Comunidad Ma-



Paco González ha vuelto a conseguir los tres campeonatos de España de veteranos

drileña Territorial, realizando una sorprendente progresión. Asimismo destacan los excelentes resultados de Esther Moraleda, una infantil con un futuro más que esperanzador. En resumen,

cabe destacar que tanto Paco González como sus discípulos nos siguen depurando unos excelentes resultados lo que confirma que son gente marchadora de un alto nivel. ■

Cuando volar se convierte en un arte

En el pasado Campeonato de España de Ultraligeros, celebrado en Lugo del 6 al 10 de julio, los dos miembros del Club Ultraligeros de Getafe, Pedro Nogueroles Viñes y Luis Contreras Conde, piloto y copiloto, respectivamente, han alcanzado el sexto lugar de su categoría en open biplaza.

Lo conseguido por estos "ícaros" es muy destacable por cuanto entre los participantes se encontraba lo más granado de este deporte sobresaliendo la participación de Campeones Europeos y Nacionales.

Los pilotos getafenses tuvieron que volar más de cuarenta horas y re-

correr a lo largo de los tres días en los que se desarrolló el campeonato más de tres mil kilómetros. Este recorrido consistió en pruebas de navegación y localización de objetivos previamente determinados, permanencia en vuelo, pruebas de velocidad en circuito cerrado, precisión en aterrizajes, etc.

Pedro Nogueroles y Luis Contreras, sextos en el Campeonato de España

El Getafe prometió "trabajo" en su presentación

Los responsables del Getafe C.F. prometieron "trabajo, trabajo y más trabajo" en el acto de presentación del equipo. Todos ellos coincidieron en que la consecución del ascenso había sido difícil y que por tanto solicitaban el apoyo de toda la afición para mantenerse en la categoría de plata del fútbol español. El técnico, Luis Sánchez Duque, afirmó que el objetivo es "no bajar".



Farmacias

A: Abierto día y noche (cierra de 1.45 a 5).

C: Abierto hasta las 10 de la noche (cierra de 1.45 a 5).

B: Abierto hasta las 10 de la noche.

D: Servicio nocturno desde las 10 de la noche a 9.30 del día siguiente.

- DIA 1: A- Barraquer, 9
B- Rojas, 36-38
- DIA 2: A- Madrid, 40
B- Avda. de los Angeles, 40
- DIA 3: C- Sánchez Morate, 11
B- Cervantes, 5
D- Madrid, 40
- DIA 4: A- Madrid, 85
B- Avda. Aragón, 16
- DIA 5: C- Toledo, 34
B- Galicia, 7
D- Madrid, 40
- DIA 6: A- Hospital de San José, 10
B- Castellón de la Plana, 10
- DIA 7: A- Rojas, 36-38
B- Barraquer, 9
- DIA 8: C- Colibrí, bloque 42
B- Avda. España, 18
D- Madrid, 40
- DIA 9: C- Alonso de Mendoza, esq. Paloma
B- Azahar, 1
D- Madrid, 40
- DIA 10: A- Avda. Los Angeles, 43
B- Madrid, 40
- DIA 11: C- Avda. de Aragón, 34
B- Perales, 11
D- Madrid, 40

- DIA 12: A- Galicia, 7
B- Toledo, 34
- DIA 13: C- Cervantes, 5
B- Sánchez Morate, 11
D- Madrid, 40
- DIA 14: C- Avda. de Aragón, 16
B- Madrid, 85
D- Avda. Aragón, 16
- DIA 15: C- Avda. España, 18
B- Colibrí, bloque 42
D- Madrid, 40
- DIA 16: C- Valdemoro, 12
B- Madrid, 111
D- Madrid, 48
- DIA 17: A- Salvador, 6
B- Tarragona, 20
- DIA 18: C- San Vicente, 13
B- Avda. de las Ciudades, 54
D- Madrid, 48
- DIA 19: A- Brunete, 2
B- Avda. de las Ciudades, 10
- DIA 20: C- General Pingarrón, 9
B- Granada, 3
D- Madrid, 48
- DIA 21: A- Madrid, 48
B- Córdoba, 2
- DIA 22: C- Alonso de Mendoza, 24

- B- Pza. de la Constitución, 10
D- Madrid, 48
- DIA 23: A- Zaragoza, 12
B- Avda. Juan de la Cierva, 36
- DIA 24: C- Avda. de los Angeles, 9
B- Garcilaso, 40
D- Madrid, 48
- DIA 25: C- Alicante, 4
B- Pintor Rosales, 2
D- Madrid, 48
- DIA 26: C- San José de Calasanz, 4
B- Avda. de España, 48
D- Madrid, 48
- DIA 27: A- Salvador, 6
B- Tarragona, 20
- DIA 28: C- Madrid, 111
B- Valdemoro, 12
D- Madrid, 48
- DIA 29: C- Avda. de las Ciudades, 54
B- San Vicente, 13
D- Madrid, 48
- DIA 30: A- Avda. de las Ciudades, 10
B- Brunete, 2
- DIA 31: C- Córdoba, 2
A- Madrid, 48

Gran afluencia de público para ver el primer entrenamiento del nuevo Getafe

El Getafe C.F. estrena categoría y para ver el acto de presentación y el primer entrenamiento se desplazaron cientos de personas, notándose un fuerte incremento respecto a años anteriores. Este nuevo Getafe de la temporada 1994-95 tiene ya un fuerte tirón para la hinchada getafense. Los seguidores escucharon las palabras que les dirigieron el Alcalde en funciones y Primer Teniente de Alcalde, Antonio Alonso; el presidente del equipo, Francisco Flores; el entrenador, Luis Sánchez Duque, y el capitán, Angelín.



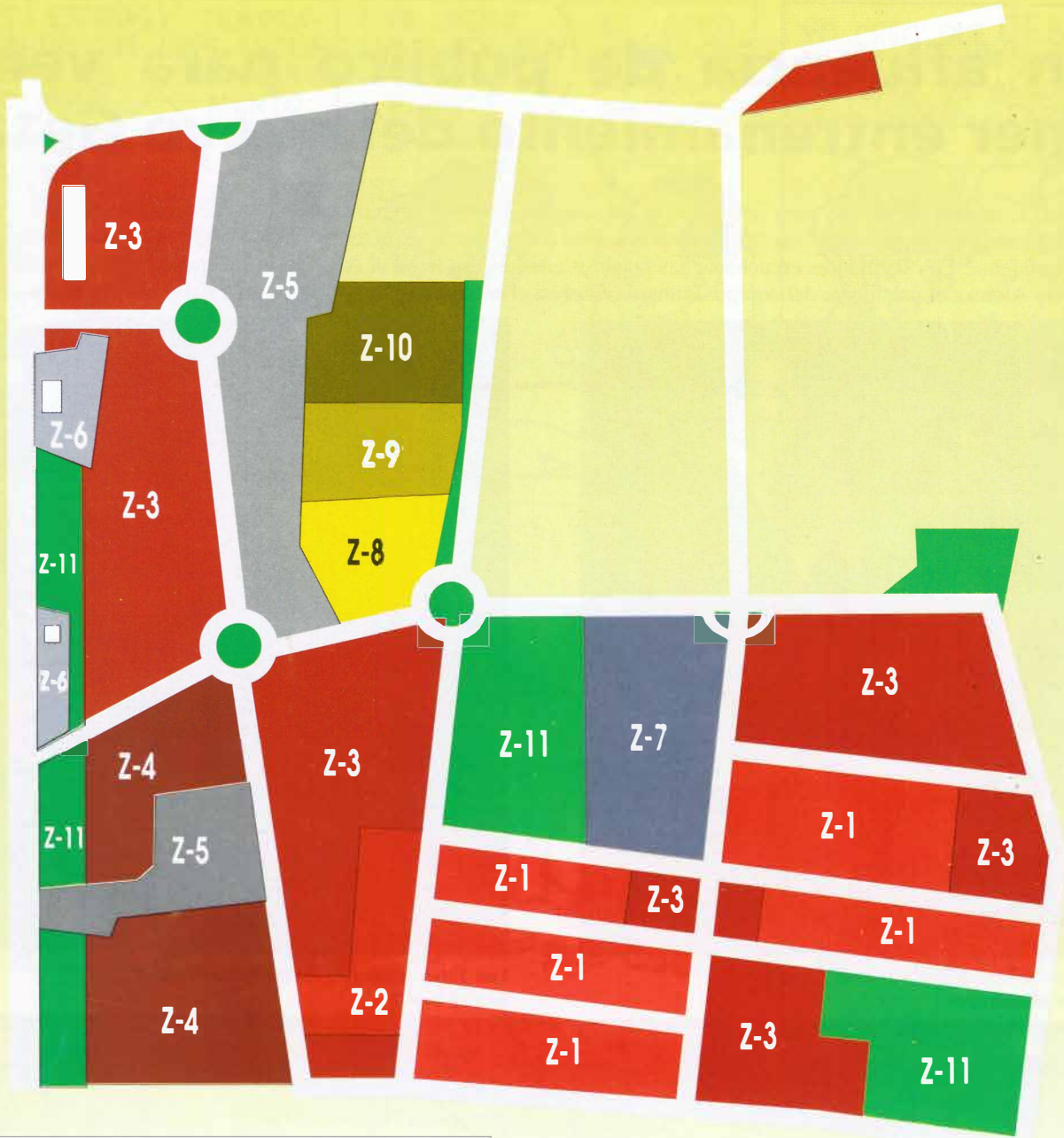
El Primer Teniente de Alcalde, Antonio Alonso, se dirige a los aficionados



Luis Sánchez Duque, aseguró que el objetivo es «no bajar»



La plantilla del «nuevo» Getafe de Segunda



- Z-1 INDUSTRIAL
- Z-2 INDUSTRIAL
- Z-3 INDUSTRIAL
- Z-4 OFICINAS
- Z-5 HOTEL
- Z-6 INFRAESTRUCTURA
- Z-7 VIVIENDA
- Z-8 INTERES PUBLICO COMERCIAL
- Z-9 INTERES PUBLICO SOCIAL
- Z-10 DEPORTIVA PLAN PARCIAL
- Z-11 SISTEMA DE ESPACIOS LIBRES

POLIGONO INDUSTRIAL

OS
LO LIVOS



AYUNTAMIENTO DE GETAFE
Delegación de Desarrollo Económico

