

GETAFE

Boletín Informativo del Ayuntamiento

N.º 217 - 31 MAYO 1994



**EL CONSEJERO DE ECONOMIA
Y EL ALCALDE
INAUGURARON LA AMPLIACION
DEL POLIGONO DE SAN MARCOS**

**Masiva participación vecinal
en las fiestas locales**

**Ascensión Díaz, vecina de Getafe,
cumple cien años**

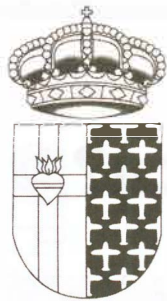
Alfonso fue el pregonero de las fiestas



El jugador internacional del Real Madrid y vecino de Getafe, Alfonso, pronunció el pregón de las fiestas el pasado día 21. En la puerta del Ayuntamiento actual y en una tarde lluviosa animó a todos los getafenses a participar en las fiestas, utilizando términos futbolísticos: “No valen las faltas, ni las agresiones, ni las zancadillas. Confiamos plenamente en no ver ninguna tarjeta roja. Nuestro juego debe estar fundamentado en la elegancia, el virtuosismo y, cómo no, la diversión y el jolgorio. Respetemos al público tanto de dentro como de fuera, para que, aunque podamos fallar, se lleven una buena impresión”.

Este fue el inicio de unas fiestas en las que la participación, la alegría y la diversión han primado.





GETAFE
Boletín Informativo
del Ayuntamiento

N.º 217
31 de mayo de 1994

Edita:
Ayuntamiento de Getafe

Directora:
Rosa María Ferrero

Redactor:
Nicolás Méndez

Fotografía:
Miguel Angel Martín

Redacción:
C/ Ramón y Cajal, 22
Tel.: 683 61 25
GETAFE (Madrid)

Diseña e imprime:
PERKO PRINT, S.A.
Paseo de la Castellana, 121
28046 Madrid

Depósito legal: M. 3.742-1975

Distribuye:
Atenea Publicidad, S.L.
Tels.: 696 16 80
696 18 49

Tirada:
45.000 ejemplares

GETAFE no comparte necesariamente el criterio de sus colaboradores en los trabajos publicados en estas páginas. La opinión de esta revista se expresa únicamente en los editoriales. La pluralidad de criterios reflejada en las colaboraciones firmadas responde a nuestro deseo de mostrar la mayor amplitud de ideas en beneficio de nuestros lectores.

Otro impulso a la industria

EL pasado 26 de mayo, el Consejero de Industria de la Comunidad de Madrid, el Presidente del SEPES y el Alcalde de Getafe inauguraban una nueva actuación industrial en nuestro municipio. Se trata de la ampliación del Polígono Industrial de San Marcos; 104 parcelas industriales más puestas al servicio de los empresarios para que puedan desarrollar su actividad y generar riqueza y puestos de trabajo.

Estas parcelas, dotadas con todas las infraestructuras necesarias se adaptarán a las necesidades de cada industria, desde un emplazamiento privilegiado por distancia de la capital y por comunicaciones.

La tercera fase del Polígono Industrial de San Marcos se enmarca dentro de un amplio programa municipal de desarrollo económico, basado en la promoción industrial y en la formación. La promoción industrial, a su vez, está impulsada por este nuevo polígono de reciente inauguración; por el desarrollo del nuevo polígono de Los Olivos, de impulso netamente local y por el establecimiento del Parque Lineal Sur en el Arroyo Culebro.

Estas actuaciones, impulsadas desde las distintas administraciones, deben servir no sólo de ejemplo sino también de punto de arranque de futuras actuaciones en otros campos de desarrollo local. ■

SUMARIO

4 Asociaciones Juveniles

10 Inauguración de la ampliación del polígono de San Marcos

13 81 alumnos del instituto "Alarnes" recibieron su licencia para conducir ciclomotores

5 Partidos políticos



15 Programa Cultural "Lunas 94"

9 El 20 de junio se adjudicarán las parcelas para viviendas en "Los Espartaes"

16 El Tulsa Getafe de balonmano, campeón de liga y copa

...Y eso de ser joven, ¿qué significa?

LOS y las jóvenes estamos siempre en boca de todo el mundo: de los medios de comunicación, de los sociólogos, de los políticos... Nos invitan a debates televisivos, se reforma la educación, se hacen planes jóvenes, nos contratan como aprendices.

Oímos hablar de la sociedad de consumo, del capitalismo, de la ecología, de la inflación, del IRPF, de la corrupción, de la moda, de la reforma laboral. Los jóvenes piensan esto, y esto, y esto otro: todos saben lo que piensan los jóvenes. Pero TÚ, que realmente eres joven, ¿qué es lo que tienes que decir? Porque yo no te he escuchado todavía.

Seguro que te das cuenta de que tras nosotros se mueve mucho dinero (¡lo "joven" vende, y vende bien!). Nos rodean muchos intereses económicos y políticos. Y además nos necesitan, aunque nosotros/as no nos demos cuenta con mucha frecuencia. Todo tiene un por qué y un para qué. Y esto se nota. Nos dicen que estamos en crisis, pero algunos jóvenes (y adultos, que en esto no hay edades que valgan) viven bien, muy bien. ¿Cuánto tiempo de tu "joven" vida llevas conviviendo con la crisis? Es curiosa esta forma de hablar: cuando alguien dice "estamos en crisis", lo que quiere decir es que "este es un momento decisivo. Déjalo en nuestras manos. MANTENTE AL MARGEN".

Y eso a mí me huele mal. Me hace ser sospechoso. Porque yo no quiero quedarme al margen; porque yo también vivo en este barrio, en este pueblo, en esta tierra; y porque además valgo para opinar, aprender y para hacer que las cosas sean diferentes.

A mi manera y con mis limitaciones (las de alguien que se va formando y "haciéndose mayor") yo también puedo crear algo distinto. Porque quiero una sociedad hecha a mi medida, donde las personas sean más importantes que el dinero, los votos o los favores.

Pero tengo un problema: yo solo no puedo seguir. Te necesito. ¿Qué tal si nos juntamos, vemos qué nos preocupa y nos ORGANIZAMOS? No será por falta de temas, ¿verdad?: nuestro empleo, nuestra vivienda, nuestros exámenes, nuestra objeción o insumisión, el futuro de nuestro planeta, nuestra comunicación, nuestras parejas, nuestros amigos...

TODOS NOS NECESITAMOS A TODOS, y no precisamente para ser competitivos. Porque tenemos que elegir qué parte de nuestra vida nos corresponde. Y porque no hay quien cometa un error más grande que aquel que no hace nada porque puede hacer muy poco.

¿Te lo crees?.

GRUPO SCOUTS EL CERRO



Actividades de las Asociaciones Juveniles

CONCURSO DE DIBUJO

- TEMA: "Un barrio limpio".
BASES: Tener entre 6 y 11 años. Vivir en el barrio Juan de la Cierva.
PLAZO: 24 de junio. Entregar en el Centro Cívico Juan de la Cierva.
PREMIOS: 1º Una tienda de campaña. 2º Un saco de dormir. 3º Una mochila. Se entregarán estos premios en las Fiestas de Juan de la Cierva (los días 24, 25 y 26 de junio).
ORGANIZAN: Pasos Jóvenes. Scout El Cerro. AA.VV. Juan de la Cierva.

¿QUIENES SOMOS...?

MOVIMIENTO JUNIOR

Hola: Somos el Movimiento Junior. Nuestra asociación está formada por unos 90 niños y niñas entre los 7 y 16 años, y por un equipo de 10 educadores y educadoras.

Nuestro principal objetivo es intentar que los niños y niñas descubran las posibilidades de respuesta ante las situaciones que les preocupan o afectan, de forma que se puedan realizar personal y grupalmente, siendo niñas y niños críticos en los ambientes en que se desarrollan de forma habitual (colegio, familia, pandilla...)

Todo esto se lleva a cabo a través del juego o de cualquier otra actividad de forma que resulte atractivo para ellos y ellas.

Es importante destacar que nuestro trabajo, está integrado y coordinado con el resto de las asociaciones del barrio de la Alhóndiga, participando activamente en la realización de las Fiestas de Navidad, el Carnaval Infantil y las Fiestas del Barrio.

Habitualmente nos vemos los sábados por la tarde, en los locales de la Parroquia de Fátima. ■

Grupo de objeción Alhóndiga

Somos un grupo de reciente creación que empezamos a funcionar hace dos años. Nuestro campo de trabajo pasa por todo aquello relacionado con el antimilitarismo, objeción de conciencia, insumisión, y en general, todo aquello relacionado con la no violencia. Nuestro lugar de reunión está en el antiguo Centro Cívico de la Alhóndiga (calle Maestro Arbós,13).

Nuestras actividades hasta el momento han sido desde charlas, exposiciones, etc., hasta actividades conjuntas con otras asociaciones como pudieron ser las jornadas jóvenes de Getafe.

Nuestra última empresa fue una campaña sobre el juguete bélico que llevamos a cabo las Navidades pasadas. El próximo proyecto es abrir un punto de información para jóvenes en el que podremos informar sobre objeción de conciencia, insumisión, asociacionismo, etc., que estará situado en la sede de C.C.O.O. de Getafe (calle San José).

Si todo esto os interesa, no tenéis más que poneros en contacto con nosotros. ■



PSOE

Fondos Feder: La Solidaridad como objetivo

Jesús Neira Salazar

Concejal de Urbanismo



SEER europeo es una cuestión no solamente geográfica. Es básicamente un estado de conciencia personal, social y política, que te hace ser ciudadano de Europa, titular de derechos, aplicables directamente y por igual a todos.

En el inicio de la integración de España en la Unión Europea, tras la firma del Acta Unica Europea, en 1986 muchos municipios pusieron de moda la declaración municipal de "municipio de Europa" adoptando el estandarte del Parlamento Europeo, tratando de impulsar y acelerar este proceso de concienciación entre sus vecinos.

El objetivo de "unir los pueblos y asociar a las naciones" marcado por la Asamblea Constituyente de la CEE, celebrada en Roma en

1951, fue un atractivo para los ciudadanos de nuestro país en la etapa democrática, especialmente porque con él se vislumbraba el camino hacia la unidad progresiva entre los ciudadanos de distintos países. Se formaba la base ya para poner en marcha el derecho común a ejercer el trabajo profesional en las mismas condiciones en el conjunto de la CEE, sin discriminaciones y con plena libertad. Y sobre todo, se adivinaba la idea del concepto de solidaridad entre países y con la planificación del reequilibrio regional y nacional, tanto social como económico.

A este objetivo de reequilibrio respondía la creación en 1961 del Fondo Social Europeo, reformado y adaptado en 1990 a la nueva configuración europea y ya con la presencia activa de nuestro país en sus instituciones y deci-

siones. Con la formulación del Plan de Desarrollo Regional de España de 1991 a 1994, dentro del marco de apoyo comunitario, se iniciaba la práctica de una Europa cercana a las realidades sociales. Era y es un instrumento solidario, destinado a corregir injusticias sociales seculares. Se ponía en escena la Europa de cada día, presente en el apoyo solidario de las regiones más deprimidas por la economía, por el paro, por el subdesarrollo y la carencia de infraestructuras básicas y modernas. Todo ello sin olvidar la protección y la apuesta por conservar el medio ambiente.

Nuestro municipio ha tomado contacto con esa Europa cercana, reclamando la atención para éste de la aplicación de los Fondos Europeos de Desarrollo Regional (FEDER), destinados a Corporaciones Locales para acometer inversiones necesarias para el municipio como infraestructuras de saneamiento, transformación eléctrica, medio ambiente y promoción industrial.

Por ejemplo, en nuestro municipio, Getafe, las inversiones del programa operativo de 1989 a 1991 se elevaron a 268 millones, cofinanciados al 50% entre el Ayuntamiento y los Fondos Feder. El programa de 1992 a 1993 supuso una inversión de 314 millones, igualmente cofinanciados al 50%. Con esta financiación europea se han realizado otros proyectos: la zona de República Argentina, calle Fuenlabrada, calle Pinto, peatonalización de la calle Toledo y las zonas de El Bercial y Juan de la Cierva.

El programa actual que se inicia en el 94 contiene proyectos por valor de 1.650 millones de pesetas, de las que ya hay confirmada una financiación de 500 millones para nuestro municipio, sin contar con la financiación FEDER que llega directamente a través de la Comunidad de Madrid. ■



CONVIENE querido vecino, en medio de este clima de desencanto y crispación social y política que vive Getafe, hacer un paréntesis y mirar a Europa. Las elecciones que elegirán al nuevo Parlamento Europeo están ahí, y debemos reflexionar sobre lo que Getafe ha de esperar y exigir de la Unión Europea.

Fuertes en Europa

Juan Tomás Esteo Palomo

Portavoz del Grupo Popular



Algo tenemos todos claro: la trascendencia de la relación entre la Comunidad Económica Europea y la Comunidad de Madrid, no ha sido asumida por el Gobierno Regional ni desde el Gobierno socialista Local se ha exigido la materialización de esa importante relación, y buena muestra de ello es la ausencia de los incentivos regionales europeos en nuestra Comuni-

dad y en nuestro Municipio.

Getafe, como enclave industrial de la Zona Sur de Madrid, se enfrenta a las Elecciones Europeas con dos problemas de vital trascendencia: la situación económica y la degradación del Medio Ambiente. Nuestra Comunidad, y no menos Getafe, sufren un claro proceso de desindustrialización. Nuestro municipio figura en segundo lugar en la lista de las denominadas "Zonas Industriales en Declive". Las deterioradas infraestructuras de la localización industrial de Getafe y el impacto sobre el medio ambiente (nulo tratamiento de los vertidos industriales y urbanos), deben colocar a Getafe, cosa que hasta ahora no se ha hecho, como zona de Objetivo prioritario de actuación por parte de la Comunidad. Los fondos FEDER y FSE, han de ir direccionados en la Zona Sur a cuatro puntos esenciales: la promoción de áreas industriales, la reducción del impacto medioambiental y la mejora del capital humano y la investigación. A propósito de este último apartado, la investigación, debemos conseguir las ayudas necesarias para la Universidad Carlos III en cuanto a equipamiento informático, biblioteca y laboratorios.

No podemos hacer a Europa ajena a estos graves problemas. Los Fondos Europeos han de servir nuestra Zona

Sur para eliminar el conocido "efecto frontera", que provoca la emigración de nuestros industriales, sobre todo a la hora de elegir emplazamiento y de realizar nuevas inversiones, consecuencia del más generoso trato fiscal y las más beneficiosas ayudas que ofrecen a las empresas las Comunidades limítrofes. Se unen a éste dos grandes males: por un lado, el estancamiento económico y por otro, el repunte de la inflación, cuya más dramática consecuencia es haber alcanzado la cifra de 380.000 parados en la Región de Madrid, y más de 11.000 en nuestro municipio.

Europa ha de contribuir a paliar y mejorar el degradado entorno medioambiental que padece la zona Sur y en concreto Getafe. Hay que conseguir un compromiso firme que garantice la recuperación de la ribera del Manzanares, recabando las ayudas necesarias para la construcción de la nueva depuradora y la contribución definitiva a la conservación del parque Regional del Manzanares.

Europa tampoco debe olvidar los desequilibrios y los problemas de transporte que existen en nuestra Región, y para cuya solución hubiera sido útil que Madrid no se viese marginada o discriminada en la concesión de ayudas comunitarias.

No podemos mirar, entonces, a Europa como algo lejano. Cierto es que muchos hemos esperado más de la Unión Europea. Cierto es que sigue habiendo renglones torcidos en esta Europa vieja, pero no lo es menos que para hacer el camino de Europa hay que llevar las botas bien atadas, hay que encontrar la propia solidaridad para exigir solidaridad con nosotros, hay que gestionar dentro con eficacia para exigir ayudas a la inversión, hay que empezar mimando el Medio Ambiente para exigir que nos lo cuiden desde Europea. Debemos, en definitiva, hacernos fuertes desde dentro para ser fuertes en Europa. Y sólo siendo fuertes en Europa cambiaremos a Europa. Con la mentalidad de hacer una Europa más solidaria y más comprometida desde una España más moderna y más ilusionada, en el Partido Popular lanzamos un mensaje de esperanza y de optimismo. Te pedimos tu confianza. Europa nos necesita. ■



Una Europa de los trabajadores

Alfonso Carmona Ramírez

Portavoz de Izquierda Unida



CUANDO llegan las elecciones, sean las que sean, hay una organización política llamada PSOE que comienza a utilizar las palabras "progresismo" e "izquierdas" con una profusión, que no se corresponde con la actuación que lleva cada legislatura.

Todos los trabajadores, los que dependemos de un salario mensual recordaremos cómo en las Elecciones Generales del 6 de junio se nos vendía la intención, por parte del partido del Gobierno, de dar un giro a la izquierda a la

política española.

Sin embargo, "por sus hechos los habéis conocido". Han preferido gobernar con el apoyo del PNV y CIU para sustentar una política económica que es lo que defienden los Gobiernos conservadores en Europa. De hecho, uno de sus aliados, el PNV, pertenece al Grupo Popular Europeo, al que también pertenece el Partido Popular (PP).

Luego la derecha ya ha venido, y lo que hay que hacer es provocar el **giro a la izquierda** que I.U. demanda y que el Gobierno **rectifique** su política económica y laboral.

Esta política económica neoliberal ha tenido a nivel europeo una clara plasmación en el programa de Convergencia que tanto el PP como el PSOE, al unísono, defendieron para Europa. Esta Convergencia se basaba en indicadores económicos y monetaristas, los cuales han fracasado, como ha fracasado el objetivo último, la moneda única europea.

Las secuelas del Plan de Convergencia provocaron una Huelga General el 28 de mayo del 92, que apoyaron los sindicatos mayoritarios (UGT y CC.OO.) e IU.

La otra jornada de Huelga General, en la que IU tuvo una participación activa, fue la del 27 de enero, contra la Reforma Laboral, la cual ha supuesto una de las mayores agresiones a los derechos de los trabajadores, desde que se inició la transición democrática.

No vale pues el decir que se vote al PSOE, amenazando con la llegada de la derecha. El PSOE necesita que las gentes de izquierda y progresistas le muestren su disconformidad votando a la única opción política que luchó junto a los sindicatos contra la Reforma Laboral, contra el Programa de Convergencia.

No bastan los mensajes de izquierdas, sino los hechos, y éstos han colocado a cada uno en su sitio. **Por sus hechos los conoceréis y por sus hechos los habéis conocido.** ■

Getafe Iniciativas, S.A. Municipal

Solicitud de ofertas para desarrollo y explotación de parcela destinada a construcción de una Residencia para la Tercera Edad

Descripción y localización de la parcela

— **Suelo dotacional:**

Superficie, 8.859 metros².

Edificabilidad, 1m²/m³

Ocupabilidad, 50% en planta

— **Situación:**

Sector Tres, a la altura del kilómetro 14,500 de la N-401 (autovía Madrid-Toledo).

Recogida de documentación y presentación de ofertas

En el domicilio de la sociedad:

C/ Ricardo de la Vega, 2, 1.º

Getafe (Madrid)

Teléfono: 681 55 14,

de lunes a viernes, de 9 a 13 horas.

Contenido de las ofertas:

Se presentarán en sobre cerrado y deberán contener:

1. Memoria de la empresa solicitante y de sus socios partícipes o promotores.
2. Descripción de proyecto y usos compatibles a desarrollar con compromiso de plazo de ejecución
3. Oferta económica. Se admiten diversos tipos de oferta, de compra, alquiler o cualquier otro que recoja aspectos de las anteriores
4. Informes, de al menos dos entidades bancarias de ámbito nacional y reconocido prestigio, que certifiquen la solvencia de la empresa solicitante.

Plazo:

Hasta el 27 de junio de 1994, antes de las 13 horas.

Los gastos de publicación de los anuncios de solicitud de ofertas serán por cuenta de la oferta seleccionada.



Ayuntamiento de Getafe
Concejalía de Desarrollo
Económico y Medio Ambiente



Getafe Iniciativas, S.A. Municipal

111.640 vecinos de Getafe están llamados a las urnas



EL 12 de junio se celebran las elecciones al Parlamento Europeo. 111.640 vecinos de Getafe tienen derecho a voto, que podrán efectuar en los 36 colegios electorales de nuestra localidad.

Por distritos, el número de electores es el siguiente: En el distrito 01, que corresponde básicamente a la zona Sur, concretamente a los barrios de Centro y San Isidro, hay 22.953 votantes; en el distrito 02, de la zona

Norte que corresponde a los barrios de Centro y Las Margaritas, hay 19.271 electores; en el distrito 03, en la zona Oeste, 35.608 votantes de los barrios de El Bercial, Alhóndiga y Sector Tres, y en el distrito 04, de la zona Este, están citados con las urnas, 33.808 votantes de Perales del Río, Juan de la Cierva y Margaritas.

El derecho de voto se puede efectuar el 12 de junio, de 9 de la mañana a 20 horas.

Ascención Díaz cumplió cien años



El Alcalde felicita a Ascención Díaz en su vivienda del Sector Tres.

ASCENSION Díaz Cabrera, vecina de Getafe cumplió 100 años el pasado 23 de mayo. Madre de 8 hijos, reside en Getafe desde hace 45 años, donde llegó procedente de su pueblo natal, Pantoja, en la provincia de Toledo. Su estado de salud es bueno. Desde estas páginas queremos hacerle llegar nuestra felicitación y nuestros mejores deseos.

Vicente Nieto: Nuevo Concejal Delegado de Mantenimiento



Vicente Nieto es el nuevo Concejal Delegado de Mantenimiento. Técnico de Organización y presidente del Consejo de Barrio del Sector Tres, es Concejal del Ayuntamiento de Getafe por el grupo socialista desde 1983. Tiene 39 años, está casado y tiene dos hijos.

Miguel Arenal: Nuevo Concejal del grupo Municipal Socialista

Miguel Arenal es, desde el pasado 13 de mayo, nuevo Concejal del Ayuntamiento de Getafe en representación del grupo municipal socialista. En esa fecha tomó posesión, en el transcurso de un pleno extraordinario. Miguel Arenal Murillo ocupaba el puesto número 16 en las listas que presentó el Partido Socialista en 1991. Su nombramiento como Concejal se debe a la dimisión de José Antonio Serrano.



El nuevo concejal tiene 43 años, es profesor de EGB, está casado y tiene dos hijos.

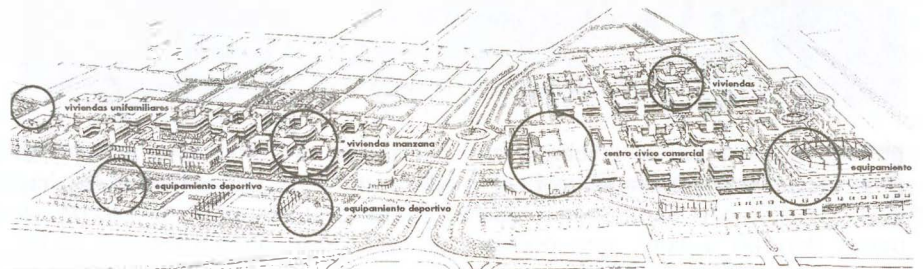
Relación de cooperativas que se han presentado al concurso de adjudicación de parcelas para la construcción de 2.025 viviendas de VPO, en "Los Espartaes"

1. Sociedad Cooperativa El Chopal
2. Orbe Madrid, Sociedad Cooperativa Limitada
3. Sociedad Cooperativa Limitada Jóvenes Unidos
4. Sociedad Cooperativa de Viviendas Fray Martín de Porres
5. Vivir en Getafe, Sociedad Cooperativa
6. Puerta de Andalucía, Sociedad Cooperativa
7. Bardagueral, Sociedad Cooperativa Limitada
8. Larcovi 18000, Sociedad Cooperativa Limitada
9. Sociedad Cooperativa «La Estrella del Sur»
10. Sociedad Cooperativa «Vivisur»
11. Pintor Murillo, Sociedad Cooperativa Limitada
12. Sociedad Cooperativa Limitada Viviendas «Bañolas del Casar»
13. Gescasa, S. A.
14. Ribera del Manzanares, Sociedad Cooperativa
15. Atalaya 2001, Sociedad Cooperativa Limitada
16. Sociedad Cooperativa Limitada de Viviendas Rosa del Sur
17. Grupo de Empresa CASA, Sociedad Cooperativa
18. Sociedad Cooperativa de Viviendas Casa Regional de Andalucía
19. Fomento de Construcciones y Contratas, Sociedad Anónima
20. Copenhonda, Sociedad Cooperativa
21. Madrid Zona Sur, Sociedad Cooperativa
22. Vitra Madrid, Sociedad Cooperativa Limitada
23. P.V.U. Sociedad Cooperativa Limitada de Viviendas
24. Sociedad Cooperativa de Viviendas M.F.A.
25. Madrid Joven 10000 Sociedad Cooperativa
26. Visanco Sociedad Cooperativa
27. Desarrollo de Activos Inmobiliarios, S. A.
28. Inmobiliaria Zabalburu, S. A.
29. Almadraba, Sociedad Cooperativa
30. I.V. Sociedad Cooperativa de Viviendas
31. Sociedad Cooperativa Villaverde Joven
32. Arco Sociedad Cooperativa Limitada
33. Sociedad Cooperativa O'Donnell
34. Indocasa Inmobiliaria, S. A.
35. Nuevo Perfil, S.C.L. de Viviendas
36. Julio López-Elola González
37. Sociedad Cooperativa Limitada Gestión Social de Vivienda
38. Gescosa
39. Sociedad Cooperativa de Viviendas Sarmarkanda
40. Atalaya de Madrid, Sociedad Cooperativa

GETAFE-NORTE

VISTA GENERAL

ZONAS DE SERVICIOS



41. Viva Vivienda Básica, S. L.
42. Promoción y Rehabilitación de Edificios de Madrid (PROMOSA)
43. Sociedad Cooperativa de Viviendas Proyectos Unidos
44. Pradera de San Isidro, Sociedad Cooperativa
45. LAR 2000, S. A.
46. Sociedad Cooperativa Limitada de Viviendas Vecinos Unidos
47. Sociedad Cooperativa de Viviendas «La Codorniz»
48. Almonacid, Sociedad Cooperativa
49. Esfera de los Reyes Sociedad Cooperativa
50. Hispano Americana de Construcciones, S. A.
51. Legapolis, Sociedad Cooperativa Limitada
52. Cooperativa de Viviendas para Jóvenes Sociedad Coop. Ltda.
53. S.C.L.V. Jardín de Versalles
54. Prosur, Sociedad Cooperativa
55. Cooperativismo Vecinal, Sociedad Cooperativa
56. Fuente de la Marquesa, S. A.
57. Alfa, Sociedad Cooperativa Limitada
58. Estafeta Sociedad Cooperativa
59. Obras y Vías, S. A. (OVISA)
60. Sociedad Cooperativa de Viviendas para Extremeños en Getafe
61. Silverio Lanza, Sociedad Cooperativa Limitada
62. Getafe Norte, Sociedad Cooperativa
63. S.C.L. Mutualidad de Previsión Social E.C.P.N.
64. Indocasa Inmobiliaria, S. A.
65. Trébol Gestión, S. L.
66. Sociedad Cooperativa Limitada de Viviendas Getafe I
67. Tándem Inmobiliario, S. L.
68. Jóvenes por una Vivienda Digna, Sociedad Cooperativa
69. Sociedad Cooperativa, Viviendas Virgen Loreto de Madrid
70. Punto y Coma de Gestión Urbanística
71. Trazos Inmobiliaria, S. A.
72. C.G.M., S. A.
73. Sociedad Cooperativa de Viviendas Torresur
74. Sociedad Cooperativa de Viviendas Ischadia
75. Inmobiliaria Zabalburu, Gestora de Comunidades, S. A.
76. Cooperativa de Viviendas Joven Sociedad Cooperativa
77. Zarzanorte, S.C.L.
78. Getafe 92, Sociedad Cooperativa
79. S.P.M., S. A. (Saint Pierre Sur Mer, S. A.)
80. Europa Sur, Sociedad Cooperativa Limitada
81. Covibar 2, Sociedad Cooperativa Limitada
82. Construcciones y Promociones García, S. L.
83. Gurvico, S. L.
84. Calle Madrid, Sociedad Cooperativa de Viviendas
85. Madrid Delta, Sociedad Cooperativa
86. Viescoop

El próximo 20 de junio se adjudicarán las parcelas para la construcción de 2.025 viviendas de VPO, en "Los Espartales"

El próximo 20 de junio se adjudicarán las 18 parcelas que posibilitarán la inmediata construcción de 2.025 viviendas de protección oficial en el polígono residencial de Los Espartales, en la zona norte de Getafe. A este concurso se han presentado 86 cooperativas, cuya relación completa se inserta en la página 8 de este mismo Boletín Informativo. El Director Gerente del Consorcio Urbanístico Getafe-Norte "Los Espartales", Pedro Gómez, afirma que la oferta completa de estas 86 cooperativas podría construir más de 13.000 viviendas. Esta anécdota da cuenta del interés que ha suscitado este concurso

HASTA el 20 de junio, el Consorcio Urbanístico Getafe-Norte "Los Espartales", estudiará las ofertas presentadas por las 86 cooperativas. Estas cooperativas tenían de plazo hasta el 9 de mayo para presentar sus ofertas y el día 10 se abrieron las plicas. A partir del 20 de junio en que se darán a conocer las cooperativas adjudicatarias, el concurso de obras se realizará inmediatamente. El proyecto de urbanización del polígono fue aprobado por el Pleno del Ayuntamiento el pasado 13 de mayo

Un nuevo barrio

Asistimos, pues, al nacimiento de un nuevo barrio en Getafe que se asentará en una extensión próxima a las 87 hectáreas. Estas 87 hectáreas acogerán estas 2.025 viviendas de protección oficial que salen a concurso, más 399 de promoción pública, 200 de precio tasado, y 375 de renta libre. Son en un total 3.000 viviendas más para Getafe de construcción inmediata. La edificación del conjunto de esta operación urbanística alcanzará los 319.000 metros cuadrados.

El barrio tendrá como características amplias zonas verdes de recreo, canchas y pistas polideportivas, con un gran eje de entrada denominado Gran Vía, con un centro cívico comercial y diverso equipamiento social polivalente. Será un nuevo espacio con unas dimensiones ya establecidas, 63.535 metros cuadrados de jardines; 29.850 metros cuadrados de zonas deportivas, y 22.110 metros cuadrados de áreas de juego.

Todo este espacio está diseñado pensando en la convivencia ciudadana. Su organización será en manzanas con un máximo de cinco plantas, con eliminación en sus calles de barreras arquitectó-

"Los Espartales" será un nuevo barrio que nacerá con 3.000 nuevas viviendas para Getafe



El Consejero de Política Territorial y el Alcalde de Getafe en el momento de presentar el proyecto de "Los Espartales"

nicas, y un cuidado mobiliario urbano sobre todo en la Gran Vía y bulevares.

El entorno, en cuanto a comunicación es privilegiado por la cercanía del ferrocarril y la extensión del transporte terrestre. El tráfico será restringido en su interior y se delimitarán superficies

de estacionamiento. En todo caso se priman los medios de locomoción alternativos y a tal fin se han dispuesto los carriles bici que permitirán circular desde cualquier punto del nuevo barrio a los enclaves más importantes, ya sea el centro cívico comercial o la Universidad. ■

El pasado 26 de mayo

Se inauguró la ampliación del polígono industrial de San Marcos

El pasado 26 de mayo se inauguró la ampliación del Polígono Industrial de San Marcos con la presencia del Consejero de Economía e Industria de la Comunidad de Madrid, José Luis Fernández Noriega; el Presidente de la Sociedad Estatal de Promoción y Equipamiento de Suelo del Ministerio de Obras Públicas (SEPES), Gonzalo Navarro, y el Alcalde de Getafe, Pedro Castro. Esta nueva actuación industrial en Getafe cuenta con casi 250.000 metros cuadrados de superficie, en los que se prevé una inversión de 50.000 millones de pesetas y una creación de 2.500 puestos de trabajo

La ampliación del Polígono Industrial de San Marcos que supone la tercera fase de este polígono, ha sido desarrollada íntegramente por SEPES. Son en total 104 parcelas de diferentes características, todas ellas urbanizadas y con las infraestructuras instala-

Pedro Castro: "con este nuevo polígono, el de Los Olivos y El Parque Lineal del Sur se crearán 5.000 puestos de trabajo"



Momento del recorrido por el Polígono. José Luis Fernández Noriega, Pedro Castro y Gonzalo Navarro

das. El tamaño de las parcelas se adapta a las necesidades de cada industria.

Zona industrial privilegiada

El Presidente de Sepes afirmó en el acto inaugural que “es una actuación industrial que copa las máximas exigencias de cualquier industria o almacén, con una cuidada y esmerada infraestructura, amplios espacios de equipamientos y zonas verdes”. El polígono se encuentra situado en la margen derecha de la carretera nacional IV, de Madrid a Andalucía, a la altura del km. 13. Está limitado al Norte y al Este por la actuación de San Marcos ya realizada, y al Oeste, con terrenos pertenecientes a CASA y afectada por RENFE.

El Consejero de Economía, José Luis Fernández Noriega, se mostró satisfecho de la puesta en marcha de esta nueva actuación industrial. “El 70% de esta fase ya está vendido, lo que supone que la economía está saliendo adelante, a pesar de que todavía padezcamos algunos problemas debidos a la recesión. En este polígono se instalarán principalmente pequeñas y medianas empresas. Son las más dinámicas y a las que más se ayuda desde la Comunidad de Madrid”.

Por su parte, el Alcalde de Getafe se mostró optimista en cuanto a los pasos que se están dando en el municipio para la creación de empleo: “No debemos olvidar que estamos inmersos en un programa muy amplio de creación de empleo basado en la promoción industrial y en la formación. Tenemos una red muy importante de centros de formación tanto ocupacional, como de altas tecnologías y de formación profesional que deben ser auténticos viveros para las empresas. También estamos en una fase de promoción industrial ambiciosa apoyada en esta ampliación del Polígono de San Marcos, en el nuevo Polígono de Los Olivos, de impulso netamente municipal y en la construcción del Parque Lineal del Sur en el Arroyo Culebro. Todo ello propiciará la creación de 5.000 puestos de trabajo netos”.

Unas expectativas que el Consejero de Economía, José Luis Fernández Noriega, juzgó como “correctas ya que en un espacio de tiempo razonable es previsible alcanzar esos 5.000 puestos de trabajo”.

Urbanización

El proyecto de urbanización de este nuevo polígono es de 226 millones de pesetas. Pedro Castro agradeció al SEPES el desarrollo de este polígono y aseguró que desde las distintas administraciones se está realizando un gran esfuerzo para neutralizar la crisis in-

La inversión prevista es de 50.000 millones de pesetas



Tercera fase del Polígono Industrial de San Marcos

dustrial: “En Getafe, contamos con buenas expectativas, ya que la inversión que está realizando el BBV en el Centro de Abastecimiento en el Arroyo Culebro es muy fuerte. También

está ya previsto el traslado de Papelera Peninsular a esta misma zona. Se advierten, por tanto, señales de dinamización de la industria en nuestro municipio”.

TU MEJOR VIVIENDA EN GETAFE

No pierdas esta oportunidad

EN SUELO PROPIEDAD DEL AYUNTAMIENTO DE GETAFE Y LA COMUNIDAD DE MADRID

Vitra Madrid, cooperativa de viviendas promovida por CC.OO., se ha presentado a la adjudicación de 562 viviendas de VPO dentro de la promoción de Getafe Norte

PARCELAS: 5 A-1, 6 A-1, 10 A-2, 30 A-1 y 31 A-1

562 viviendas de 2, 3 y 4 dormitorios, con garaje vinculado a precio de costo.

Financiación privilegiada, acogidas a las ayudas del Plan 460.000

Oficinas de información e inscripción:

Madrid Avda. Albufera, 153 ☎ 322 31 58

Getafe c/ San José de Calasanz, 22, 1ª planta, despacho 8 ☎ 681 28 59



Construimos soluciones  Con seguridad y honestidad

1.451 cooperativistas de Vitra en Madrid ya tienen la llave de su vivienda; 1.543 la tendrán en los próximos meses.



81 alumnos del instituto "Alarnes" recibieron su licencia para conducir ciclomotores

El pasado 27 de mayo, 81 alumnos del Instituto de Formación Profesional "Alarnes" recibieron la licencia para conducir ciclomotores, como clausura del primer curso de Educación Vial. El resultado ha sido altamente positivo por cuanto han aprobado la totalidad de alumnos que han seguido el curso. La Jefatura Provincial de Tráfico entregó dos bicicletas a los dos alumnos que obtuvieron mejor puntuación.

Los alumnos del Instituto de Formación Profesional "Alarnes" son los primeros que han seguido este curso de educación vial para adolescentes. Este programa ha sido desarrollado conjuntamente por los Centros Educativos, la Jefatura Provincial de Tráfico y el Ayuntamiento de Getafe a través de la Policía Local, la Concejalía de Tráfico y la Delegación de Enseñanza.

En el transcurso del acto, la Dirección del Instituto agradeció la oportunidad que se había brindado al Centro para acogerse a este curso de Educación



Vial, dado que es una de las "materias transversales" recogidas en la LOGSE y ya previstas dentro del currículum del Instituto. También se elogió la eficaz labor de la Policía Local, del Organismo

Autónomo de Juventud y Deportes y la Jefatura Provincial de Tráfico. En el acto, los alumnos entregaron dos placas conmemorativas a la Policía Local y a la Jefatura Provincial de Tráfico.

Curso para la mujer en el Centro de la Mujer y en los centros de barrio

El Centro de la Mujer pone en marcha el plan de formación para la mujer. Este plan comprende cursos de preformación y de formación ocupacional. Ahora comienzan los cursos de preformación. El Plan cuenta con un total de 16 cursos con una participación de 25 alumnas por curso. La duración es de 80 horas para 11 de estos cursos y de 20 horas para 5 cursos. En estos últimos participan las alumnas que han superado los niveles académicos de BUP y COU o tienen alguna titulación universitaria media o superior.

La medida de impartir estos cursos, también en los centros de barrio, tiene como objetivo acercar este tipo de formación a las mujeres que viven en los barrios más periféricos: Perales del Río, El Bercial y Sector Tres.

Los cursos de preformación están dirigidos a mujeres que no han trabajado nunca o bien que dejaron su empleo hace tiempo y ahora tienen necesidad de incorporarse de nuevo al mundo del trabajo. Los módulos que integran este curso, recogen toda la información sobre las posibilidades que les ofrece el mercado de trabajo. Con esta información la mujer puede elegir la opción más adecuada y los lugares donde debe desarrollarla.

Por su parte, los cursos de formación ocupacional que empezaron el mes de abril continúan su desarrollo. Estos cursos son: "paquetes informáticos"; "auxiliares administrativos con informática" y "cocina industrial". Faltan por comenzar los de "asistencia hospitalaria" y el de "secretarías de dirección".

En este programa están participando en la actualidad 500 mujeres. ■

El Instituto Getafe VII se llama "León Felipe"



El Instituto Getafe VII se llamará a partir de ahora "León Felipe"

El Instituto Getafe VII, situado en la Avenida de las Fuerzas Armadas, se llama desde el pasado 3 de junio "León Felipe", en recuerdo del poeta zamorano.

A lo largo de la jornada los alumnos del Instituto realizaron diversas actividades conmemorativas.

Los alumnos del C.P. San José de Calasanz han expuesto su trabajo sobre basuras y reciclaje

CINCUENTA y cinco alumnos de sexto y octavo de EGB del colegio público San José de Calasanz, han expuesto el proyecto "Basuras y reciclaje: Medio ambiente" que fue premiado con 250.000 pesetas en el concurso patrocinado por el Corte Inglés: "Investiga tu entorno y exponlo".

Este proyecto que ha permanecido expuesto en el propio centro, del 30 de mayo al 3 de junio, tiene como objetivo cambiar y desarrollar actitudes que nos permitan tomar conciencia del grave problema que supone la producción y aumento de residuos sólidos urbanos participando de manera activa en la búsqueda de soluciones alternativas. Se pretende que el cambio sea real y nos lleve a posturas de no despilfarro, el uso correcto de objetos, la reutilización, el reciclaje...



Exposición de los alumnos del C.P. San José de Calasanz



López Romeral expone en Madrid

EL pintor getafense José Luis López Romeral expone en la galería de arte Alfama de Madrid. Desde 1976, fecha en que realiza su primera exposición, desarrolla una extensa labor creadora, que muestra tanto en exposiciones individuales como colectivas, y por la que ha sido galardonado en diferentes Certámenes.

Su pintura, compuesta de poesía, fuerza y color, está encuadrada, según algunos críticos, a la corriente del expresionismo lírico.

La exposición permanecerá hasta el 12 de junio en esta galería que está situada, en la calle Serrano, 7.

"Bodegón Blanco". Oleo, de López Romeral, finalista en el XV Concurso de Pintura de la Comunidad Europea

Teatro

"La calle del sombrero de copa".
Grupo Vengavá.
Muestra de teatro local.
Centro Cívico de El Bercial.
Viernes, 10 de junio. 19,30 horas.

"La saga de los Quiñones".
de Alberto Ramiro.
Malakatu. Casa de Andalucía.
Muestra de Teatro Local.
Centro Cívico de El Bercial.
Viernes, 17 de junio. 19,30 horas.

"Actuación de talleres de baile, teatro y folk".
Asociación Cultural Amauta.
Centro Municipal de Cultura.
Sábado, 18 de junio. 19 horas.

"Llegan los cómicos" (entremeses).
Compañía Taormina.
Centro Cívico de Perales del Río.
Sábado, 18 de junio. 19 horas.

"La calle del sombrero de copa".
Grupo Vengavá.
Muestra de teatro local.
Centro Cívico de Perales del Río.
Sábado, 25 de junio. 12,30 horas.



En el hospitalillo de San José se celebrarán los conciertos de "Lunas 94"

Encuentro internacional World Music "Lunas 94"

CONCIERTOS

Flores Chaviano y Jesús Auñón.
Viernes, 8 de julio. 22 horas.
Hospitalillo de San José.

José Ramón Martínez Reyero.
Sábado, 9 de julio. 12 horas.
Hospitalillo de San José.

Kenneth Nash/Adolfo Rivero.
Domingo, 10 de julio. 22 horas.

SEMINARIOS

"El Ritmo Habla", por Kenneth Nash.
Este seminario se extrae del trabajo "Rhythm's Talk", publicado por el propio Nash en Estados Unidos. Nash es colaborador de B.B King y Grover Washington Junior.

"La improvisación", por Richard Landry.
Este seminario es una introducción a los esquemas melódicos armónicos del gran instrumentista norteamericano. Ritmos e improvisación, texturas en la aplicación de la tecnología digital.

"Los instrumentos en las nuevas músicas", Adolfo Rivero
Adolfo Rivero es junto a Evelio Domínguez dos instrumentistas de cuerda, únicos en el mundo, la quitarpa y guitarsis. El seminario se concentrará en la matemática de la guitarra.

"Performance", por Babs Case.
Seminario taller. Movimiento en la estética y la improvisación en escena. La danza como parte consustancial de los ritmos vivos, ensayo, montaje, y posterior alteración de los espacios habituales. Lo conceptual y lo cotidiano como una aventura del cuerpo.

"La guitarra clásica en la música contemporánea", de Flores Chaviano.
Este instrumentista y compositor cubano nos introducirá en los nuevos conceptos que enriquecen la mal llamada música clásica contemporánea y la guitarra.

"La voz en la música contemporánea", por José Ramón Martínez Reyero.
Sorprendente atmósfera creada por el actual director del Conservatorio Profesional de Getafe, compositor y director de la Coral Polifónica de Getafe. Cintas magnéticas, polifonía digital, voces combinadas... ■

Tres noches con el jazz

Dentro del programa "Lunas 94" se celebra el ciclo de conciertos "Tres noches con el jazz". El programa es el siguiente:

Silvia Volker (Alemania).
Viernes, 17 de junio.
Hospitalillo de San José. 22 horas.

Jayme Marqués.
Domingo, 19 de junio.
Hospitalillo de San José. 22 horas.

José Ugena, jazz hispano
Sábado, 18.
Hospitalillo de San José. 22 horas.

Flamenco

Dentro del programa "Lunas 94" se celebra el ciclo "Tres noches con el flamenco", en el Hospitalillo de San José, a las 22 horas; el programa es el siguiente:

Basilio Villalta.
Viernes, 1 de julio.

Carmen Linares.
Domingo, 3 de julio.

El niño del parque.
Sábado, 2 de julio.

El Tulsa Getafe de Balonmano, campeón de liga y copa



LAS chicas del Tulsa Getafe de Balonmano han logrado imponerse en la liga y en la copa de la Comunidad de Madrid. Este equipo, que se nutre fundamentalmente de jugadoras del barrio de El Bercial, no ha tenido el camino fácil tanto en la liga como en la copa.

En este camino se han enfrentado a equipos como el Alcalá de Henares, San Fernando, Móstoles, C.D Madrid. Este éxito tiene una gran importancia, por cuanto estos equipos son potentes.

Todas las jugadoras han demostrado un interés y una entrega digna de elogio, al igual que los padres que han ayudado anímicamente y en los desplazamientos. También ha sido inestimable la ayuda de algún patrocinador con equipamiento. Todo ello hace que un club de estas características salga adelante.

Para la próxima temporada las perspectivas pasan por tener un buen equipo en Primera División Juvenil, sin descartar la posibilidad de hacer un equipo de

Segunda Nacional. Esto último va a depender de los acuerdos que se tomen en la Asamblea de la Federación Madrileña. Se está trabajando en este sentido y se piensa que cuando concluyan las obras del Polideportivo Cubierto de El Bercial, se podrá jugar en estas categorías.

Por su parte, el equipo infantil ha quedado campeón de la liga escolar de Getafe y va a disputar la fase provincial en Pinto e intentar clasificarse para ir a la fase final de Navacerrada. ■

En la categoría infantil masculino

El Club de Rugby Getafe consigue la copa de bronce

El equipo infantil masculino del Club de Rugby Getafe, de la Escuela Municipal de Rugby de Getafe, ha obtenido la copa de bronce en el pasado campeonato de España infantil celebrado en Barcelona el 14 y 15 de mayo. En este campeonato han participado veinte equipos, representando a todas las comunidades autónomas.

En el decisivo encuentro para conseguir la copa de bronce, el Club de Rugby Getafe venció por un apretado 7-0 al Club de Rugby Elche, en un impresionante partido jugado de poder a poder, en el que sólo hubo un ensayo transformado.

Desde aquí, nuestra felicitación a los jugadores Jesús Matías, Sergio Pastor, Edén del Villar, David Manzanero, Rodrigo Cano, David García, Iván Morales, Javier Salas, Juan C. Vidal, Francisco M. Torres, Carlos García, Roberto Cristina, Patricia Morales, Rodrigo Torijano, Alvaro López, Andrés Remón y Carlos Huertas, y a sus entrenadores Iván Rodríguez, Ismael de Arcos, Isabel Pérez, y José A. Vaquero.

En la pasada edición este mismo equipo consiguió la copa de oro. ■

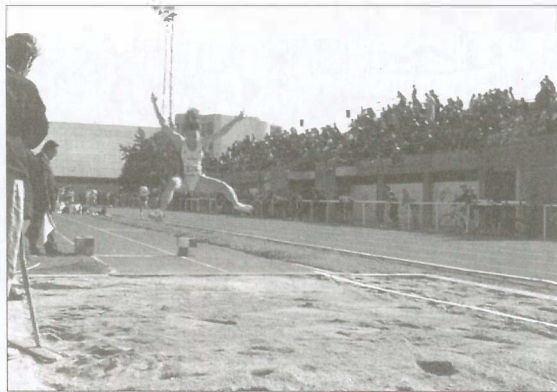
VII Reunión Nacional de Atletismo Villa de Getafe Con ella se inició el calendario

A la cita acudieron un ramillete de atletas de lo mejorcito. Esta prueba, que precede a las fiestas locales, se vio marcada por un fuerte viento y una buena asistencia de espectadores. La lucha en pértiga entre García Chico y Tradenkov, la presencia de Peñalver para participar en peso, los 3.000 metros y los jóvenes atletas locales, fueron las guindas de la VII reunión

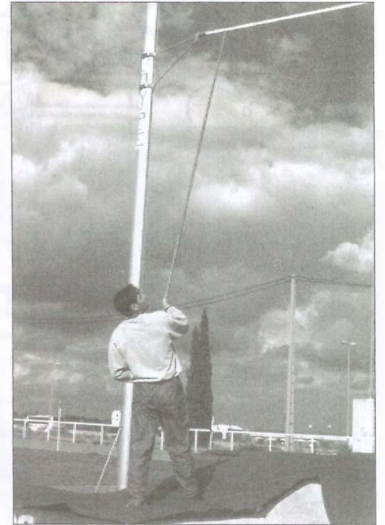
TANTO los clubes locales, que contaron con la ayuda de sus atletas y voluntarios, como los trabajadores del Organismo autónomo Municipal de Juventud y Deportes trabajaron para que el escenario estuviese acorde con la prueba que se disputó.

Empezaron las series con las categorías menores. Alevines, infantiles, y cadetes fueron los primeros en dejar su impronta en la pista del Polideportivo San Isidro. Tras varias pruebas, empezaron a llegar los mejores momentos, que se centraron, primordialmente, en pértiga, peso, 400 metros libres femeninos y los 1.500 y 3.000 metros libres masculinos.

García Chico y Tradenkov mantuvieron una bonita disputa, que se decantó



por el ruso. El aire causó estragos y las marcas fueron discretas. Pelaver, otro de los olímpicos, tampoco pudo en peso masculino con el soviético Eugeniev.



En la prueba de 3.000 metros lisos se dieron cita más de 25 atletas, en la que fue quizás una de las más esperadas, y que a la postre se acabaría adjudicando Anacleto Jiménez, por delante de Abel Antón y Antonio Serrano. En 1.500 sería el marroquí Abdelhak quien se imponería, relegando al segundo puesto a José María Queral y Leonardo Malgor. En los 1.500 femeninos se impuso Carla Sacramento.

En 400 metros lisos femeninos la colombiana Norfalia Carabali vencía, y Blanca Lacambra, otra de las favoritas, llegó en cuarto lugar. ■

Resultados VII Reunión Nacional de Atletismo Villa de Getafe

100 metros lisos femenino: *Yolanda Díaz*

3.000 metros lisos masculino: *Anacleto Jiménez*

Relevos: 4 x 100 metros lisos masculino: *Equipo Nacional junior*

1.500 metros lisos masculino: *Abdelhak Abdalah*

110 metros valla masculino: *Jesús Font*

100 metros liso masculino: *Mario Parra*

Longitud masculino: *Fernando Senso*

800 metros lisos masculino: *José Cerezo*

1.500 metros lisos femenino: *Carla Sacramento*

Pértiga masculino: *Igor Tradenkov*

Disco Femenino: *Angeles Barreiro*

400 metros lisos masculino: *Pablo Escribá*

400 metros lisos femenino: *Norfalia Carabali*

800 metros lisos masculino Serie B: *Alejandro de Miguel*

Peso masculino: *Eugeniev Burin*

100 metros lisos masculino 2.ª semifinal: *Luis Rodríguez*

100 metros lisos masculino 1.ª semifinal: *Pedro Nolet*

Longitud femenino: *Yolanda Rodríguez*

600 metros lisos cadete femenino: *Sonia Alcázar*

1.000 metros lisos cadete masculino: *Joaquín Ruiz*

Martillo: *José Manuel Almudi*

1.000 metros lisos infantil masculino: *Luis Molina*

2000 metros lisos alevín masculino: *Iván Sanchidrián*. ■

Clasificación de la fase final autonómica de gimnasia rítmica

La clasificación de la fase final autonómica de gimnasia rítmica, que se celebró en San Lorenzo de El Escorial el pasado 22 de mayo. La clasificación quedó como sigue: el equipo infantil quedó en sexto lugar, por delante de todos los equipos de la zona Sur y estaba integrada por Alicia López, Laura del Cubo, Vanessa Martín, Irene de la Fuente, Yolanda Castro y Arancha Sánchez.

El equipo cadete femenino quedó en tercer lugar, siendo ésta la clasificación más destacada de este deporte en nuestra localidad y entrando por primera vez en el medallero de esta competición en la modalidad de conjuntos. Ya se clasificó medalla en individuales estando de técnica Olga Esteban. El equipo cadete lo formaban Inmaculada Gordo, Margarita Corrales, Esther Somolinos, Alicia López, Marta Martín y Teresa Jiménez. ■



Farmacias

A: Abierto día y noche (cierra de 1.45 a 5).

C: Abierto hasta las 10 de la noche (cierra de 1.45 a 5).

B: Abierto hasta las 10 de la noche.

D: Servicio nocturno desde las 10 de la noche a 9.30 del día siguiente.

| | | |
|--|---|---|
| DIA 1: C: Colibrí. Bloque 42 B: Avda de España, 18 D: Madrid, 40 | DIA 6: C: Castellón de la Plana, 10 C: San Vicente, 13 B: Avda de las Ciudades, 54 D: Madrid, 48 | D: Madrid, 48 |
| DIA 2: C: Toledo, 34 B: Galicia, 7 C: Madrid, 40 | DIA 7: C: Rojas, 36-38 B: Barraquer, 9 | DIA 11: A: Madrid, 48 B: Córdoba, 2 |
| DIA 3: C: Tarragona, 20 B: Salvador, 6 C: Madrid, 48 | DIA 8: A: Brunete, 2 B: Avda de las Ciudades, 10 | DIA 12: C: Avda de Aragón, 34 B: Perales, 11 D: Madrid, 40 |
| DIA 4: C: Valdemoro, 12 B: Salvador, 6 D: Madrid, 48 | DIA 9: C: Alonso de Mendoza, esq. Paloma B: Azahar, 1 D: Madrid, 40 | DIA 13: A: Avda de los Angeles, 43 B: Madrid, 40 |
| DIA 5: A: Hospital de San José, 10 | DIA 10: C: Titulcia, 15 B: Arboleda, 21 | DIA 14: C: General Pingarrón, 9 B: Granada, 3 D: Madrid, 48 |
| | | DIA 15: A: Zaragoza, 12 B: Avda. de Juan de la Cierva, 36 |

Fantasia, diversión y colorido en las fiestas

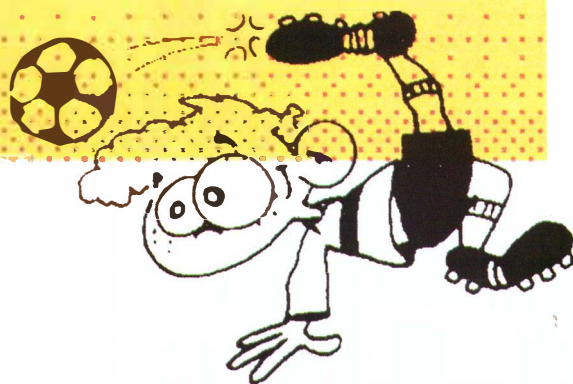
La participación, la diversión y el buen tiempo pusieron un brillante broche de oro a las fiestas locales de Getafe 1994. Todos los actos programados: la bajada de la Virgen, el pregón, el desfile de carrozas, las actuaciones musicales y las múltiples actividades de los distintos colectivos tuvieron como denominador común la alegría, el esparcimiento y la convivencia.

Este año se ha celebrado, asimismo, y con gran fervor religioso, el 75 aniversario de la inauguración del monumento del Cerro de los Angeles con gran participación tanto en la bajada de la Virgen de los Angeles como en su regreso.

En las actuaciones musicales cabe destacar las de Duncan Dhu y Amistades Peligrosas.



ESTE VERAN



DE 6 A 14 AÑOS

CAMPAMENTO URBANO

Turnos Quincenales.

De 8:00 a 17:00 h. (Comida incluida).

Actividades:

- Deportes, Visitas, Talleres, y mucho más...

Monitores Especializados.

Seguro de Accidentes.



NIÑOS Y ADULTOS

CURSOS DE TENIS DE VERANO

Iniciación y Perfeccionamiento.

Profesores Titulados.

Cursos Quincenales.

Y ADEMÁS...



SALA DE MUSCULACIÓN.

SAUNA.

PISTAS DE SQUASH.

BADMINTON.

TIENDA DE DEPORTES.

CAFETERÍA.

PISTA POLIDEPORTIVA CUBIERTA.

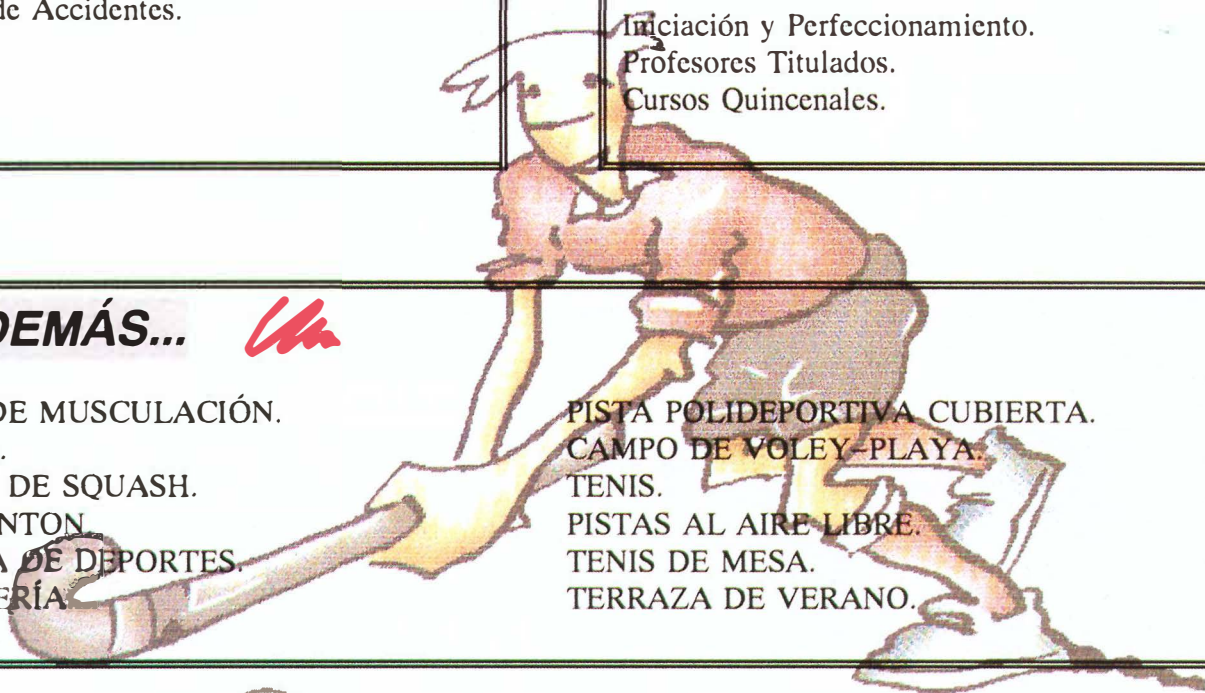
CAMPO DE VOLEY-PLAYA.

TENIS.

PISTAS AL AIRE LIBRE.

TENIS DE MESA.

TERRAZA DE VERANO.



INFORMACIÓN Y RESERVAS:

COMPLEJO DEPORTIVO UNIVERSIDAD
CARLOS III DE GETAFE



C/ Velarde, s/n
Getafe (MADRID)
Tfn.: 683 30 05

