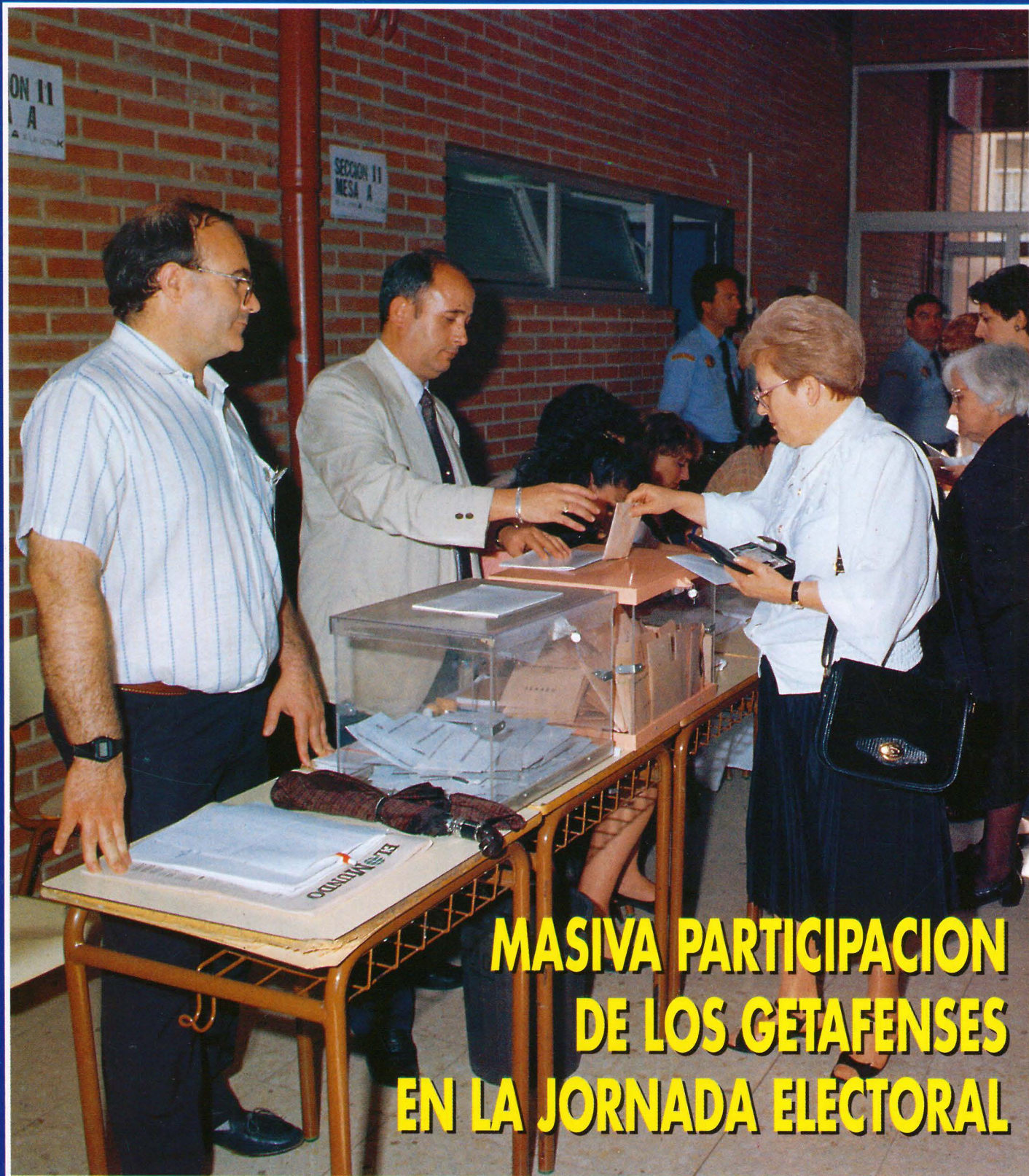


GETAFE

Boletín Informativo del Ayuntamiento

Nº 196 - 15 JUNIO - 1993



**MASIVA PARTICIPACION
DE LOS GETAFENSES
EN LA JORNADA ELECTORAL**

Se instalará en Getafe el Conservatorio Profesional de Música de la zona sur

Gran éxito de público en las fiestas patronales

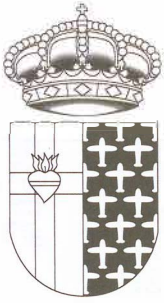


En las fiestas patronales

La lluvia y la participación ciudadana, las grandes protagonistas

La participación vecinal ha sido junto con la lluvia las grandes protagonistas de las fiestas locales de Getafe. El entusiasmo y el fervor popular acompañaron tanto la bajada como el regreso a su ermita de la Virgen, Nuestra Señora de los Angeles, el pasado domingo 6 de junio. Más de 50.000 getafenses se reunieron en torno a su patrona para demostrarle su cariño y su devoción. Junto a ello, las numerosas pruebas deportivas, las manifestaciones culturales y artísticas, los festejos taurinos y los conciertos de todo tipo entre los que destacaron las grandes figuras de Isabel Pantoja, Mikel Erentxu, Platon y Victor y Ana hicieron que las fiestas del 93 fueran un gran recuerdo.





GETAFE

**Boletín Informativo
del Ayuntamiento**

Nº 196 - 15 junio 1993

Edita:

Ayuntamiento de Getafe

Directora:

Rosa María Ferrero

Redactor:

Nicolás Méndez

Diseño y Maquetación:

Antonio Vega

Fotografía:

Miguel Angel Martín

Redacción:

Plaza de la Constitución, 1
GETAFE (Madrid)
Tel. 683 61 25

Fotocomposición:

Antonio Vega

Estudio de Arte Gráfico

Ercilla, 9. 1º3. Madrid
Tel. 517 63 84

Imprime:

Lerko Print, S.A.

Paseo de la Castellana, 121
Madrid

Depósito Legal: M-3742-1975

Distribuye:

Atenea Publicidad, S.L.

Tlf.: 695 93 77

Tirada:

35.000 ejemplares

GETAFE no comparte necesariamente el criterio de sus colaboradores en los trabajos publicados en estas páginas. La opinión de esta revista se expresa únicamente en los editoriales. La pluralidad de criterios reflejada en las colaboraciones firmadas responde a nuestro deseo de mostrar la mayor amplitud de ideas en beneficio de nuestros lectores.

Una gran lección de democracia

El domingo 6 de junio concluía uno de los capítulos más intensos de la reciente historia española. La convocatoria anticipada de las elecciones generales, la publicación de encuestas y sondeos, y la maratónica campaña electoral habían sido los ingredientes básicos de un período apasionante. El 6 de junio todo quedaba en manos del pueblo español y una vez más éste con su masiva participación dio una gran lección de democracia.

La noticia es la ausencia de noticias en una jornada electoral que se presentaba interesante. La jornada electoral transcurrió sin sorpresas y con una gran normalidad. El grado de civismo que una vez más demostró el pueblo español y la masiva presencia de los votantes en las urnas han escrito otra página gloriosa en la joven democracia de nuestro país.

En Getafe, la participación ha superado con un 82% la participación media del país. Ese dato, no debe pasar desapercibido a pesar de ser habitual en todas las citas electorales. Getafe es siempre uno de los municipios más activos políticamente y esta actividad se demuestra tradicionalmente en la gran participación ante las urnas.

Es un síntoma de que valores como la solidaridad, y la participación están presentes en nuestra sociedad.

Por todo ello, felicidades al pueblo de Getafe, una vez más demostró que así se construye una verdadera democracia.

SUMARIO

5 Partidos políticos

10 Alta participación de los getafenses en las elecciones

12 Inauguración de la nueva sede de la Policía Local

7 Comienzan las obras de la residencia universitaria



14 Derogada la ley antisequia

9 Getafe tendrá conservatorio profesional de música

17 Gran participación deportiva en las fiestas

CONVOCATORIA DE BECAS DE COMEDOR

CENTRO CIVICO JUAN DE LA CIERVA

Colegios: Severo Ochoa, Nuestra Señora de los Angeles, Jorge Guillén, Reina Sofía, Louis Braille, Concepción Arenal, Mariana Pineda, Gabriel García Márquez, Liceo Juan de la Cierva.
Entrega de solicitudes: 28 de junio y 6 de julio de 1993 (10 a 14 horas).

CENTRO CIVICO MARGARITAS

Colegios: Castilla, Ciudad de Madrid, Sta Margarita de Alacoque, San Sebastián, Ortiz Echagüe.
Entrega de solicitudes: 30 de junio y 8 de julio de 1993 (10 a 14 horas)

CENTRO CIVICO ALHONDIGA

Colegios: Francisco Franco, Ciudad de Getafe, Rafael Pazos, Miguel Hernández, Historia y Ciencia.
Entrega de solicitudes: 29 de junio y 7 de julio 1993 (10 a 14 horas)

CENTRO CIVICO SAN ISIDRO Y PERALES

Colegios: S. Isidro Labrador, Fernando de los Ríos, Francisco de Quevedo, San Isidro, Julián Besteiro, Sta Teresa, José Barrilero, Sagrado Corazón, S. José de Calasanz, Prado Acedinos, Los Angeles, Apanid, Divina Pastora, Inmaculada, Jesús Nazareno, Mengual, San José.
Entrega de solicitudes: 24 junio y 2 de julio 93 (10 a 14 horas)

CENTRO CIVICO SECTOR TRES

Colegios: Rosalía de Castro, Ramón y Cajal, Bartolomé de Cossío, Núñez de Arenas, Tierno Galván, Julio Cortázar.
Entrega de solicitudes: 25 junio, y 5 de julio 93 (10 a 14 horas)

HORARIO DE VERANO DEL SERVICIO DE INFORMACION Y ASESORAMIENTO JUVENIL

A partir del 1 de julio de 1993, el horario de los distintos de servicios y asesorías será:

Información General: 9 a 14 horas. De lunes a viernes

Asesoría Jurídica: Miércoles y Viernes de 9 a 14 horas.

Asesoría de Orientación Sexual: Viernes de 9 a 14 horas.

Asesoría de Estudios: De lunes a viernes. 9 a 14 horas

Para cualquier consulta acércate a la calle Ricardo de la Vega, 1, Primero, Puerta 4

NOTA: A partir del 19 de julio de 1993, el SIAJ cierra sus servicios debido al traslado al nuevo Centro Cívico de la Alhóndiga (Plaza Rafael Pazos Pría s/n). Asimismo durante el mes de Agosto, el SIAJ permanecerá cerrado por vacaciones.





Una vez concluidas las Elecciones del pasado día 6, sólo queda dar las gracias a un pueblo que se ha volcado en las urnas, y que al margen del desenlace electoral, ha vuelto a dar una nueva lección (ostenta el récord de participación en la CAM) que reitera su compromiso democrático, y que le hace ser fiel a su propia historia.

Gracias Getafe

Antonio Alonso Herrero

Portavoz Grupo Socialista



Con independencia del respeto que nos merecen todas las formaciones que concurrieron a éstos comicios, queremos desde nuestra representación institucional y en nombre del Partido que la sustenta, agradecer profundamente la confianza en un proyecto que destila fundamentalmente, cohesión, responsabilidad y solidaridad.

Los más de 37.000 votos que nuestra formación ha cosechado en las urnas nos obliga a profundizar en un proyecto absolutamente necesario para esta sociedad.

No es casualidad, que en un ejercicio de reflexión y responsabilidad, un sector mayoritario del pueblo español haya otorgado su confianza a un programa que garantiza como ningún otro la senda del crecimiento conjugada con el reparto solidario hacia los ciudadanos menos favorecidos.

No es casualidad, que al margen de crisis económicas cíclicas, hayan aventado los ciudadanos que cuando se produzca la salida de la misma sólo existirá un

proyecto que conseguirá hacer crecer el bienestar social sin desigualdades insultantes.

No es casualidad que los medios audiovisuales hayan conseguido que los ciudadanos verificasen que existía un programa con contenidos sociales realizables y como contraste se ofreciesen alternativas vacías de contenido, auténticas “cartas a los Reyes Magos”.

No es casualidad que el mundo del arte, de la cultura haya apoyado masivamente al programa socialista.

No es casualidad que la clase media y los trabajadores hayan despreciado la “calderilla” de una rebaja fiscal discutible exigiendo que pague más quien más tiene en función de sus niveles de renta, con objeto de afianzar y potenciar el estado del bienestar que las socialdemocracias europeas han consolidado en nuestro entorno.

Y en fin, no es casualidad, que Getafe mayoritariamente apoye un programa, guiado por el referente de lo que un gobierno socialista es capaz de realizar en un Municipio como el nuestro.

Tener la seguridad de que los socialistas no os vamos a defraudar, y que nos entregaremos en cuerpo y alma para conseguir esos objetivos de crecimiento y de redistribución solidaria. Os quiero agradecer en nombre de nuestro grupo y el partido al que representamos, vuestra confianza.

GRACIAS. ■



26.000 votos para la esperanza

Juan Tomás Esteo Palomo

Portavoz del Partido Popular



Dicen que en unas elecciones generales nadie pierde. Yo de lo que estoy seguro es que quien si ha ganado ha sido la democracia. La impresionante participación a nivel nacional y especialmente en Getafe donde se acercó al 82% es garantía suficiente para que cualquiera de los que trabajamos en la vida política sigamos haciéndolo al menos con la misma ilusión y coraje con el que lo venimos haciendo. Desde este espacio el Partido Popular quiere agradecer a todos los getafeños su firme compromiso con la sociedad y con el sistema de participación democrática.

Y por supuesto, mi más sincero agradecimiento a los casi 26.000 getafeños que han dado su voto a la esperanza, al cambio, a la ilusión. Estos resultados suponen para el partido Popular de Getafe doblar la confianza respecto a los últimos comicios generales. Ahora, el compromiso es nuestro. ahora, la responsabilidad es nuestra. No dudéis ni un momento que vamos a seguir trabajando, como lo venimos haciendo si cabe con más esfuerzo y aliento, y esforzándonos en conseguir mejorar la calidad de vida no de la mayoría de los ciudadanos de Getafe, como alguna opción política ha transmitido en sus eslóganes electorales, sino de todos, absolutamente todos los ciudadanos. Y este esfuerzo lo haremos desde nuestra opción política, que ha obtenido casi el 30% del respaldo electoral.

Pero este compromiso, que habréis de demandarlo si no lo cumplimos, no será del todo efectivo sin vues-

tra colaboración, sin vuestra denuncia a los excesos del poder, sin vuestra ayuda, sin vuestro aliento. Las puertas del Partido Popular siguen abiertas. Aquí hemos de trabajar todos hombro con hombro: luchando por el trabajo y los trabajadores de nuestro municipio, consiguiendo mejoras sociales allí donde sean necesarias, luchando contra la droga, apoyando al pequeño comerciante, a la pequeña y mediana empresa, haciendo una administración más limpia y transparente, luchando contra la corrupción, haciendo la ciudad más limpia...

Los que en lugar de dedicarse en sus campañas electorales a transmitir su programa, se dedicaron a desprestigiar a nuestra formación con la mentira y el recurso al miedo, harán ahora el ejercicio de la avestruz y entenderán que la Democracia y la política tienen mucho de respeto a todas las formaciones que representan a los ciudadanos, y a la nuestra la apoyan, “in crescendo” 26.000 ciudadanos.

Lo único que empañó la jornada electoral del 6-J fue, sin duda, el elevado número de ciudadanos que no pudieron ejercer su derecho constitucional, porque los responsables de poner al día el censo electoral se equivocaron, tras las rectificaciones ordinaria y extraordinaria, estrepitosamente. Los numerosos errores provocaron la irritación de muchos getafeños que expresaron su indignación ante la ineficacia de la Administración, que debe evitar que se vuelvan a producir este tipo de situaciones.

Corren nuevos aires en Getafe. Respíralos. ■



En primer lugar queremos dar las gracias a todos aquellos que han dado su apoyo a nuestra opción política, en particular, a todos los votantes jóvenes que han visto en I.U. la voluntad de transformación que ellos también demandan.

En Getafe podemos estar orgullosos del crecimiento en apoyos a I.U., no sólo en número de votos (incremento de 3.175 votos), sino también en afiliación, y de la colaboración prestada por muchos amigos.

Y ahora ¿Qué?

Alfonso Carmona Ramírez

Portavoz de Izquierda Unida



Es cierto que, en el conjunto del Estado, esperábamos mejores resultados, pero hemos salido perjudicados por diferentes factores, como son:

- El bipartidismo establecido en los medios de comunicación, que ha impedido el que pudiéramos explicar de una manera más extensa nuestro programa.

- El llamado "voto del miedo", esto es, votantes potenciales de I.U., que al final han optado por el PSOE, creyendo que era la mejor forma de cerrar el paso a la derecha.

- La enfermedad de Julio Anguita ha impedido que llegara claramente el mensaje de que la mejor forma de cerrar el paso a la derecha y evitar el mantenimiento de las cosas como están, era votar a I.U., con el fin de que se produjera el GIRO ECONOMICO Y SOCIAL que el país necesita.

I.U. con su fuerza parlamentaria va a CERRAR EL PASO A LA DERECHA, y VA A LUCHAR POR EL CAMBIO DE LA POLITICA ECONOMICA DEL GOBIERNO.

En el día de hoy, aunque mucho puede pasar, las perspectivas del PSOE están centradas en llegar a acuerdos de gobernabilidad con los partidos nacionalistas (PNV y CIU) representantes de la derecha nacionalista, los cuales en absoluto van a garantizar el que se realice una política económica basada en la ECONOMIA REAL que tanto los sindicatos, como I.U. han defendido con sus movilizaciones, esta política económica está basada en 5 indicadores:

- disminución de la tasa de desempleo y de los contratos temporales.

- acercar el poder adquisitivo del ciudadano al nivel europeo.

- inversión sobre el sector industrial.

- aumento de los gastos en protección social (desempleo, sanidad, educación...)

- solidaridad entre los territorios, tanto entre países ricos y pobres, como comunidades autónomas ricas y pobres.

Estos fueron los indicadores que tanto I.U. como los sindicatos defendieron para CONVERGER CON EUROPA.

¿El PSOE va a modificar su PROGRAMA DE CONVERGENCIA?. Lo dudo. ■

CORREO

A través de esta carta quiero dar las gracias a todas las personas que han participado en la jornada festiva del dieciocho de Mayo, para la presentación del Año Europeo y de la Solidaridad entre Generaciones.

Ha supuesto un hito en la historia del municipio, no sólo por el elevado número de participantes, que han disfrutado de este día, sino por el sentimiento de solidaridad entre las personas y grupos que han colaborado, para que el punto de partida del Año Europeo fuera lo que nuestros abuelos se merecen.

La fiesta ha sido posible en primer lugar porque las personas mayores a través de las Juntas Directivas de los nueve clubs municipales, la Junta Directiva del Centro de día del INSERSO, la Junta Directiva de la Asociación de jubilados

de CASA, la Junta Directiva del Club de la Fundación CAJA-MADRID, y de la Asociación Coordinadora de Tercera Edad; han hecho un enorme esfuerzo de difusión de la jornada, participando en el diseño y puesta en marcha.

El objetivo de la fiesta era la colaboración y solidaridad intergeneracional, y en este sentido han tenido un papel relevante los voluntarios que sin ningún interés han contribuido a que la fiesta fuera una realidad, no puedo menos que felicitar a los voluntarios de: Cruz Roja, Protección Civil, Centros Cívicos y de Barrio, de las Casas Regionales de Castilla-La Mancha y Extremadura, y a los voluntarios del Curso de Ayuda a Domicilio de la Escuela Taller.

Gracias también a la Federación de Asociaciones de Padres de Alumnos y a la Aso-

ciación de Consejeros de Getafe, por su compromiso plasmado en la firma con los representantes de Tercera Edad de un protocolo de Programa de Año Europeo, para el diseño y realización de un proyecto conjunto de colaboración.

Quiero mencionar también a los técnicos municipales, de los departamentos de intervención, secretaría, contratación, caja, servicios generales y de mantenimiento, así como a las delegaciones de Cultura, participación ciudadana, Deportes, Mujer, Educación y Servicios Sociales, que han hecho posible la organización de esta jornada. Y cómo no a la Policía Local de Getafe, sin ella no hubiera sido posible la realización de este acto.

Asimismo, la financiación de la Dirección Provincial del INSERSO, y la colaboración de los profesionales de esta

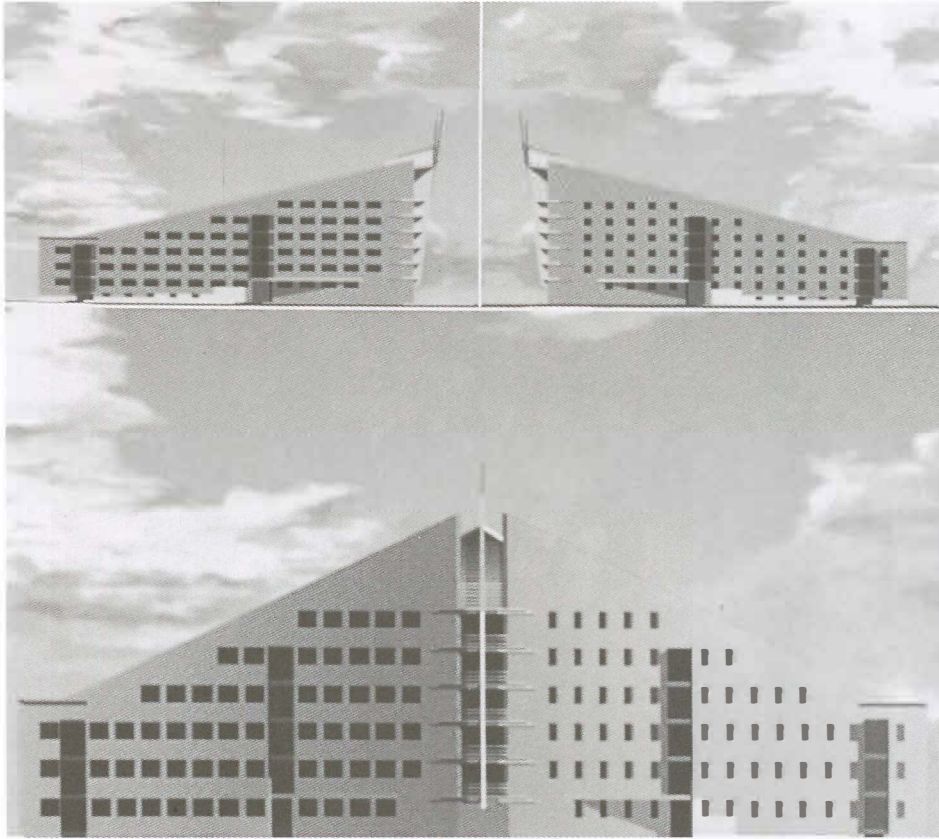
institución que trabajan en el municipio, han sido una valiosa ayuda.

Y por último mi enhorabuena a las personas mayores, porque sois un ejemplo de entusiasmo, alegría y esperanza, porque nos estais transmitiendo nuestras experiencias y conocimientos, y habeis demostrado que la SOLIDARIDAD es posible, y que sois capaces de animar a los distintos colectivos de este municipio a participar y colaborar.

El día dieciocho de mayo fue una jornada muy difícil de olvidar para muchos, pues se ha dado una lección de solidaridad y participación desinteresada. Me siento muy orgullosa de ser vecina de este municipio.

Getafe, Junio de 1993

Carmen García Rojas
Concejala de Bienestar Social



Proyecto de la nueva residencia universitaria

Junto a la Universidad Carlos III

Comienzan las obras de la residencia universitaria

Ya han comenzado las obras de la nueva residencia universitaria en Getafe. Esta residencia está situada junto a la Universidad Carlos III, en un ángulo formado por la carretera de Getafe a Villaverde y la Avenida de las Ciudades y constituirá un edificio "insignia" de Getafe ya que será el primer edificio que se encuentre tanto el vecino como el transeúnte al utilizar la primera entrada a Getafe en el barrio de Las Margaritas.

La nueva residencia universitaria de Getafe acogerá a los estudiantes universitarios desplazados de otras zonas por razón de sus estudios en la Universidad Carlos III. También acogerá al personal investigador joven de esta Universidad.

Se trata de un edificio singular ya que tiene la forma de triángulo equilátero con plantas escalonadas, y está situado en una parcela que supera los 5.000 metros cuadrados. Estará formada por 202 apartamentos que acogerán a 3.890 personas. Estos apartamentos están pensados para dos residentes y contarán con baño, cocina eléctrica, frigorífico y fregadero. Tendrán casi 30 metros cuadrados.

Esta residencia facilitará un intercambio cultural pues será la sede también de simposios, cursos de verano, congresos o

reuniones internacionales, para lo cual cuenta con tres aulas convertibles en una sala que puede albergar hasta 250 personas y que puede servir también para conferencias, conciertos o actuaciones.

Otros servicios

Otros servicios son la cafetería auto-servicio y la lavandería que tendrá lavadoras y secadoras de monedas para que los estudiantes puedan lavarse su propia ropa. También tendrá locales comerciales en régimen de alquiler con escaparates al exterior en número de 12 y 92 plazas de garaje alquilables.

La inversión supera los 1.000 millones de pesetas financiado por las tres administraciones. ■

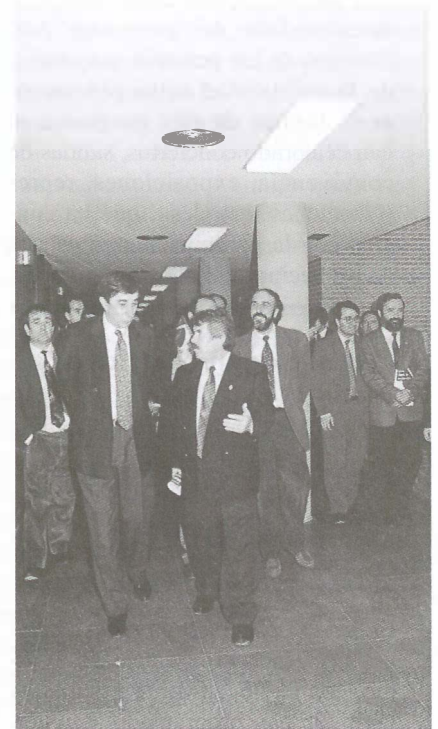
Juan de la Cierva

El Consejero de Salud asistió a la inauguración del nuevo centro de salud

Pedro Sabando, Consejero de Salud de la Comunidad Autónoma de Madrid asistió el 28 de mayo a la inauguración del nuevo Centro de Salud de Juan de la Cierva que está situado en la Avenida que lleva el mismo nombre con vuelta a la calle Juan Butragueño y Aviador de Francisco.

A la inauguración asistió además el Alcalde de Getafe, Pedro Castro, Director Territorial del Insalud, Antolín Rodríguez y el Director del Area X sanitaria Alfonso Jiménez.

El nuevo Centro de Salud atiende las necesidades sanitarias de cerca de treinta mil personas, un 18% de los cuales tiene menos de 14 años. Los servicios sanitarios que ofrece son: medicina general, pediatría, enfermería, matrona y preparación al parto, extracción de muestras clínicas, urgencias con dotación de radiología básica y analítica seca y odontología. ■



El Consejero de Salud asistió a la inauguración del nuevo Centro de Salud.

Los días 24 y 25 de junio

Fin de curso en el centro cívico del Bercial

Entre los días 24 y 25 de junio se realizará el acto de fin de curso en el Centro Cívico del Bercial. Asimismo el taller de alumnos de ACEPA del centro Cívico realiza una exposición de la obra realizada por estos alumnos durante el presente curso. Esta exposición permanecerá hasta el 18 de junio.

En estos días se podrán contemplar distintas exposiciones y las actuaciones de distintos grupos y talleres del Centro Cívico. Asimismo se celebrará una mesa redonda con la participación de las distintas asociaciones del barrio.

La música y otros actos festivos servirán de telón de fondo para estas jornadas de relación y convivencia entre las distintas personas y entidades del barrio del Bercial que han hecho posible la realización de propuestas que trabajan por el desarrollo social y cultural de este barrio.

Por otro lado, el barrio del Bercial ha participado activamente en las actividades del programa "Año Europeo de las personas mayores y de la solidaridad entre generaciones". Dentro de este programa se han celebrado conciertos, salidas de convivencia, exposiciones, representaciones teatrales... que ha contado con la participación entusiasta de los vecinos del barrio. ■

Con el slogan "Participar es vivir"

Fiestas en Juan de la Cierva

El barrio de Juan de la Cierva celebra sus fiestas el 25, 26 y 27 de junio. con el slogan de "Participar es vivir" se han programado actividades de todo tipo para niños, jóvenes y adultos. ■



La asistencia fue masiva a la inauguración

Masiva inauguración del centro cívico de La Alhóndiga

El pasado 29 de mayo se inauguró de forma masiva el Centro Cívico de la Alhóndiga. Después del acto oficial de inauguración actuó el grupo folk Amauta. Este nuevo Centro está situado en la calle Alonso de Mendoza con vuelta a la calle Jilguero. La inversión ha sido de 250 millones de pesetas.

Numerosos vecinos asistieron al acto de inauguración de estas nuevas instalaciones que albergarán la Delegación de Juventud y Deportes y acogerán las dependencias del Organismo autónomo de Instalaciones Deportivas y el Servicio de Información y Asesoramiento Juvenil.

Este nuevo Centro ofrecerá a los vecinos del barrio la oportunidad de participar, crear y desarrollar actividades colectivas de carácter cultural, recreativo, deportivo... en unas instalaciones modernas y adecuadas para su funcionamiento. Será un recurso para asociaciones y grupos, colaboradores voluntarios y vecinos para que expongan sus proyectos e iniciativas para mejorar la calidad de vida del barrio. Acogerá programas de cultura, servicios sociales, educación, deportes y juventud.

El Centro Cívico ocupa una superficie de 4.000 metros cuadrados distribuidos en

tres plantas. Cuenta con un salón de actos para más de 100 personas, sala de danza, sala de tercera edad, Aulas taller, Cafetería, Guardería, Taller de radio, taller de fotografía, Gimnasio y dependencias administrativas.

Servicios

Ofrecerá servicios culturales: aulas creativas y artísticas, espacios para el encuentro de infancia, tercera edad... programaciones de música, cine, teatro, y exposiciones. Los programas de servicios sociales ofrecerán un servicio de información, y los programas de prevención y cooperación social, y familia y menor. Asimismo se ofrecerán servicios de educación, concretamente programas de educación de personas adultas, de alfabetización y graduado escolar. ■



Comenzará en el curso 1995-1996

Getafe tendrá el Conservatorio Profesional de Música de la zona sur

El pasado 31 de mayo el alcalde de Getafe, Pedro Castro, firmó un convenio con Alvaro Marchesi, Secretario de Estado de Educación y Jaime Lissavetzky Consejero de Educación de la Comunidad Autónoma de Madrid, en el que se decide la instalación de un conservatorio Profesional de Música de carácter comarcal en Getafe. Será el Conservatorio Profesional de Música para toda la zona sur de la Comunidad de Madrid.

Por medio de este Convenio el Ayuntamiento cede al Ministerio de Educación y Ciencia un edificio. El proyecto de construcción o reforma del edificio o sus instalaciones debe ser supervisado por los Servicios Técnicos del Ministerio de Educación. Estas instalaciones deben ser destinadas a uso exclusivamente docente.

Por su parte la Comunidad de Madrid contribuirá a financiar las obras de remodelación del edificio precisas para

su conversión en Conservatorio Profesional dentro del Plan Cutrienal de Inversiones en Municipios de la Comunidad de Madrid.

El Ayuntamiento de Getafe queda obligado con este convenio a crear una Escuela de Música en el municipio transformando el actual Centro de Enseñanzas Musicales y adscribiendo a ésta los medios materiales y personales con los que cuenta. ■

La LOGSE cambia las enseñanzas musicales

La ley Orgánica 1/1990, de 3 de Octubre, de Ordenación General del Sistema Educativo, establece que las enseñanzas artísticas conducentes a títulos con validez académica oficial tendrán como finalidad proporcionar a los alumnos una formación artística de calidad y garantizar la cualificación de los futuros profesionales. Esta Ley regula además las Escuelas de música como centros de formación musical de orientación no profesional hacia los que se encauzará la creciente demanda social de la enseñanza de la música.

El Convenio firmado el pasado 31 de mayo, recoge que en la oferta musical, tanto la dirigida a la cualificación de profesionales como la orientada a la formación de aficionados, es preciso establecer cauces de colaboración entre las distintas administraciones. La voluntad de éstas es ofrecer una adecuada formación musical en la zona sur de la Comunidad de Madrid que cubra tanto la demanda de educación musical de orientación profesional como a aquella dirigida a aficionados.

El pasado 6 de junio, día de celebración de las elecciones generales, los getafenses dieron una vez más una gran lección de democracia y civismo, ya que acudieron a las urnas en un 82%, una participación que en palabras del Alcalde Pedro Castro es "la más alta de las ciudades españolas de población superior a 20.000 habitantes". Los resultados electorales en Getafe fueron: Un 42% de los votos (36.955) fueron a parar al Partido Socialista Obrero Español; un 29,34 % (25.421 votos) al Partido Popular y un 22,07 (19.121 votos) para Izquierda Unida. La jornada transcurrió sin incidencias dignas de mención.



Con un 82%

Alta participación de los getafenses en la jornada electoral

Un 82% de los getafenses inscritos en el Censo electoral acudieron el pasado 6 de enero a depositar su voto en las 154 mesas electorales. Todos los portavoces de los grupos políticos han valorado muy positivamente este aspecto. "Tradicionalmente Getafe siempre tiene un nivel de participación superior a la media nacional. Por tanto, la alta participación de estas elecciones no nos sorprende, pero no cabe duda que nos enorgullece", afirmó el Portavoz del grupo socialista y Primer Teniente de Alcalde, Antonio Alonso. Por su parte el portavoz de Izquierda Unida Alfonso Carmona también destacaba como importante este nivel de participación "nos hemos situado en los primeros lugares a nivel nacional. Eso demuestra por un lado que nuestros votantes no tienen tendencia abstencionista". Juan Tomás Esteo portavoz del grupo Popular resaltó que esta participación tan mayoritaria de-

muestra que la democracia está ya consolidada. "Hemos notado una mayor participación de los jóvenes que se incorporan así a la vida democrática".

Resultados

Los resultados electorales que se han producido en nuestra localidad son valorados de forma diferente por los distintos protagonistas. "Se nos ha dado un voto crítico al que nosotros tendremos que responder. Tendremos que profundizar en torno a la izquierda, seguir avanzando. El partido socialista debe dar respuesta a las demandas de la población, en temas concretos como el de la corrupción y debe tomar medidas. Desde aquí adelante que en el próximo Pleno el grupo municipal socialista va a plantear una propuesta para que todos los concejales de todos los grupos realicen una declaración de bienes y



patrimonio y que la hagan pública. Ya sé que no va a eliminar suspicacias y que siempre habrá una minoría que pueda seguir pensando lo que piensa, pero desde el grupo socialista voy a trabajar para que haya la mayor transparencia en la gestión y en las personas que dirigen la administración" aseguró el Alcalde, Pedro Castro.

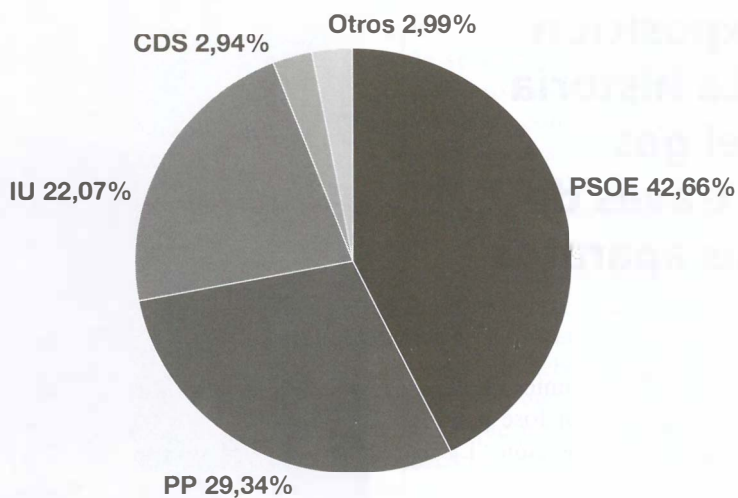
Juan Tomás Esteo portavoz del grupo popular resaltó el incremento del Partido Popular a nivel nacional con 10 puntos por encima de las pasadas elecciones generales. "A nivel local nos consolida como la segunda fuerza política. A nivel nacional el Partido Popular ejercerá el papel que le corresponde de oposición eficaz y



control de la vida parlamentaria". Destacó como aspectos negativos los errores que ha habido en el censo que ha imposibilitado el voto a numerosos ciudadanos.

Alfonso Carmona, portavoz del grupo municipal de Izquierda Unida, aseguró que esta coalición ha recibido 3.000 votos más que en la pasada convocatoria. "Es una cifra importante teniendo en cuenta que la participación electoral ha estado muy condicionada por el bipartidismo, y por las llamadas a cerrar el paso a la derecha, estos aspectos nos han perjudicado". Destacó que el incremento de IU en Getafe había sido superior al de Madrid y al del cinturón industrial.

Reparto del voto al Congreso en Getafe



Resultados en Getafe de las votaciones al Congreso

Electores	107.295	
Mesas escrutadas	154	100%
Votantes	87.700	81,73%
Abstención	19.595	18,26%

	Votos	%
PSOE	36.955	42,66
Partido Popular	25.421	29,34
Izquierda Unida	19.121	22,07
CDS	2.552	2,94
Los Verdes	977	1,12
Agrup. Ruiz Mateos	428	0,49
Los Ecologistas	383	0,44
PST	221	0,25
Extremadura Unida	119	0,13
P. Obr. Revolucionario	59	0,06
P. de la Ley Natural	56	0,06
Part. Reg. I. Madrileño	55	0,06
FE de las JONS	50	0,05
Partido Humanista	39	0,04
Fr. Progr. de España	30	0,03
Falange Esp. Indep.	25	0,02
Coalición NPS	25	0,02
Mov. Católico Español	25	0,02
Fed. Republicana-ARDE	20	0,02
Panteras grises-ACI	18	0,02
U. del Pueblo leonés	17	0,01
TC-PNC	15	0,01
Unif. Com. de España	4	0,00

Por su parte Antonio Alonso, portavoz del grupo socialista destacó como aspectos

importantes de la jornada electoral, la desaparición del CDS y el triunfo electoral socialista. "El grado de compromiso de los ciudadanos con el proyecto socialista, nos obliga más si cabe a profundizar en la realización del programa y en adquirir un grado superior de compromiso. Hay 100 medidas de gobierno, y con ellas se debe pedir a los ciudadanos el seguimiento del cumplimiento de éstas y emplazarle a que si se dejan de cumplir, no nos vote en una próxima cita electoral". Antonio Alonso se mostró partidario de llegar a acuerdos sociales con distintos grupos. "Es preciso establecer pactos con los sindicatos, y con los empresarios para crear crecimiento en el empleo, complementándolo con una redistribución económica. El Gobierno es para todos y tenemos la obligación de mediante un pacto de solidaridad ayudar a las clases económicas más desfavorecidas", concluyó el portavoz socialista.

Jornada sin incidentes

La jornada electoral transcurrió sin incidentes, ya que se abrieron y se cerraron sin novedad las 154 mesas instaladas en 37 colegios electorales. El Servicio de Protección Civil del Ayuntamiento ayudó a 45 personas imposibilitadas de Getafe, a que ejercieran su derecho al voto dentro del plan previsto para ayudar a todas aquellas personas que padezcan una minusvalía física.

**Del 23 al 29 de junio
en el Hospitalillo
de San José**

Exposición "La historia del gas a través de sus aparatos"

Del 23 al 29 de junio, en el Hospitalillo de San José permanecerá la exposición "La historia del gas a través de sus aparatos", una exposición organizada por Gas Natural que reúne diversos aparatos que funcionan con gas, algunos de ellos de casi un siglo de antigüedad junto a unos murales informativos que permiten conocer la naturaleza y características del gas natural.

Utensilios de época

Entre los aparatos expuestos figuran algunos modelos de las primeras cocinas de gas, estufas de diseño modernista, pinzas para rizar el cabello, calentaplanchas, ejemplares de los primeros calentadores de agua para viviendas, apliques para iluminar las habitaciones y las famosas "cañas" que portaban los faroleros para encender las farolas de gas en las ciudades.

Junto a ellos se exponen también algunas novedades, como las cocinas vitrocerámicas, los hornos independientes, las secadoras y las chimeneas, todos ellos funcionando con gas natural así como las lavadoras y lavavajillas bitérmicos que aprovechan el agua caliente de un calentador y permite ahorro de tiempo y dinero. ■



Nueva sede de la Policía Local

En el antiguo colegio Miguel de Unamuno

El próximo día 24 se inaugurará la nueva sede de la policía local

El próximo día 24 de junio, coincidiendo con su patrón, San Juan Bautista, se inaugurará la nueva sede de la Policía Local, que está situada en el antiguo Colegio Miguel de Unamuno en la Avenida Arcas del Agua s/n en el Sector Tres. En el transcurso del acto inaugural se mostrarán los efectivos materiales con los que cuenta la Policía Local y se realizarán diversas demostraciones.

En el acondicionamiento del antiguo co-

legio se ha realizado una nueva distribución y se ha instalado una nueva red de comunicaciones y alarma. Cuenta con un gimnasio, una zona de vestuarios, un aula permanente de formación, un depósito de vehículos en tránsito y diferentes dependencias administrativas y operativas.

Este edificio de 1.944 metros cuadrados divididos en dos plantas alberga también la sede de Protección Civil. ■



Exposición de trabajos realizados por minusválidos

María Teresa, presidenta del Club de Integración Deportiva

"La integración se debe realizar desde el otro lado. Que la persona válida conozca las dificultades de la que no lo es"

El pasado mes de mayo se celebraron las "Primeras Jornadas de Integración de la zona sur" con el lema ¿Somos tan diferentes? Conociéndonos nos integraremos. Una vez concluidas, hemos querido conocer el balance de estas Primeras Jornadas y los proyectos de las personas que con su ilusión y su esfuerzo las hicieron posible. María Teresa, presidenta del Club de Integración Deportiva (CID) nos habla de ello.

—*María Teresa, ¿qué valoración puedes hacernos de estas primeras jornadas?*

—La experiencia ha sido muy positiva, por la participación de todas las personas que lo han hecho posible, por la colaboración y la cooperación que hemos tenido en los tres municipios que han participado, Getafe, Leganés y Alcorcón y porque se han desarrollado en un ambiente de solidaridad excelente.

—*¿Qué destacarías tú de estas jornadas?*

—La colaboración tan activa de los colegios, que se han volcado y no sólo los de integración, todos. También la exposición de los trabajos realizados por minusválidos que ha permanecido primero en el Centro Cívico de San Isidro y luego en el Hospitalillo de San José y luego la participación y el ánimo de la gente.

—*¿Habrá unas segundas jornadas de integración el año próximo?*

—Sí, yo quiero que haya una segunda edición de estas jornadas porque la experiencia de este año nos ha de servir para mejorarlas, por lo tanto yo quiero que se realicen con más expectativas. Quiero que haya más municipios participantes y ampliarlo a Móstoles, Fuenlabrada, Parla... para que sean unas jornadas de verdad de la zona sur. En Fuenlabrada por ejemplo hay varios colectivos que trabajan muy activamente en la integración con una colaboración motivada y desinteresada.

—*¿Qué proyectos tiene el CID para el año próximo?*

—Hacer un planteamiento del Club de Deportes como tal. Llevamos tres años con el baloncesto en silla de ruedas y podemos decir que ya está consolidado. Así empezaremos este año con el tenis de

mesa, probaremos este año y el año que viene nos federaremos. El objetivo es integrar deportes menos costosos, y que sean participativos. También queremos realizar actividades en el área cultural. También quiero decir que participa en nuestro equipo Irene Villa, que posiblemente se incorpore al equipo de baloncesto el próximo año, ya que tenemos un equipo mixto con jugadores desde los 16 hasta los 25 años.

—*¿Se ha avanzado en la mentalización de la gente respecto a la integración?*

—Se ha avanzado pero no lo suficiente. El objetivo no es que el minusválido se integre en las facetas de las personas válidas, sino que debe ser también una integración en el otro sentido. Es decir que la persona que no tiene problemas físicos conozca las dificultades del que los tiene. Esto ya se ha hecho cuando los equipos de válidos disputan partidos de baloncesto en silla de ruedas contra minusválidos, ahí es donde se valora el esfuerzo. Por otra parte es preciso fomentar la integración en grupo, este tipo de integración es más fácil que la individual. De todas formas destacaría el gran ambiente de colaboración y compañerismo que existe entre los jóvenes. ■

Concha Callejo, asistente social

Concha Callejo, asistente social, ha sido la persona que desde el Ayuntamiento más ha colaborado en la consecución de estas jornadas.

—*Concha ¿qué balance haces de estas jornadas?*

—Un balance muy positivo, ya que ha supuesto el trabajo de cooperación de diferentes colectivos que durante un año se dedican a diferentes tareas y que por un tiempo han abandonado éstas y se han dedicado a un objetivo común: conseguir la integración de todos. Como primera experiencia ha sido altamente positiva

—*¿Qué destacarías?*

—Ha sido muy enriquecedor compartir experiencias con otros municipios y la participación ciudadana que ha sido muy activa. También la colaboración entre las diferentes delegaciones: Cultura, Deportes, Educación... Ha sido una buena experiencia que ha merecido la pena y que es preciso repetir los próximos años.

4 alumnos de Getafe en la IV Olimpiada Matemática Nacional

Elena Pozuelo, María Azahara Pintos, Alejandro Maculet y Jorge Alejandro Uceda alumnos de 8 de EGB del Colegio Público Núñez de Arenas participarán en la IV Olimpiada Matemática Nacional que se celebrará del 18 al 24 de junio en Andorra, en representación de la Comunidad de Madrid, después de haber quedado campeones autonómicos. En esta Olimpiada participarán alumnos de todas las Comunidades Autónomas.

Este certamen tiene como objetivos hacer de las matemáticas un motivo de conversación, de juego, de diversión y tal vez de norma de vida. Para ello no se valora tanto la habilidad algebraica como el razonamiento, la lógica y la actitud abierta a la hora de realizar los ejercicios. Este tipo de matemáticas lúdicas agudizan el ingenio de los participantes. A la vez este tipo de reuniones facilita la convivencia y el intercambio enriquecedor de experiencias y conocimientos. ■



Derogada la ley antisequía

Las últimas lluvias caídas en la primavera y la campaña de ahorro han permitido la derogación de la "ley antisequía" dictada en mayo de 1992 en la Comunidad de Madrid.

Sin embargo, el Canal de Isabel II mantiene la campaña institucional de ahorro de agua para evitar su despilfarrero. En declaraciones a la prensa el Consejero de Presidencia y Presidente del Canal de Isabel II, Agapito Ramos, aseguró: "En junio de 1992 teníamos unas reservas de 395 hectómetros cúbicos, que ahora ascienden a 430, y es previsible que aumenten en la próxima semana".

Fuentes del Canal de Isabel II aseguraron que la campaña de ahorro ha supuesto el ahorro de 124 hectómetros de agua, lo que significa un 20%. Los embalses se encuentran a un 50% de la capacidad total.

Las lluvias caídas en la primavera han cambiado el paisaje hidrológico de nuestra Comunidad. Desde primeros de mayo, los embalses han contado con un incremento de 60 millones de metros cúbicos, un 6,38 % de la capacidad máxima. Sólo en la última semana del mes de mayo han provocado un aumento del agua embalsada de 13 millones de metros cúbicos. ■

Servicios ciudadanos

AYUNTAMIENTO DE GETAFE

Ramón y Cajal, 22
Tel.: 695.03.04

SEGURIDAD CIUDADANA

POLICIA MUNICIPAL

Avda. Arcas del Agua s/n
Tel.: 681.33.62

PROTECCION CIVIL

Avda. Arcas del Agua s/n
Tel.: 682.19.12

BOMBEROS

c/ Avda. Ciudades s/n
Tel.: 681.29.45 Urg. 696.07.08

SANIDAD

CENTRO MUNICIPAL DE SALUD
Perales, 6 Tef.: 681.51.76

CENTRO SALUD MENTAL

c/ Alvaro Bazán 12 Tef.: 682.30.12

Ambulatorios:

A. LOS ANGELES

Avda. Angeles 57. Tef.: 624.64.58

A.P. BERCIAL

c/ Delfín 6 Tef.: 682.05.91

C.S. MARGARITAS

c/ Madrid 129 Tef.: 695.12.67

C.S. RAMON Y CAJAL

c/ R. y Cajal s/n Tef.: 695.91.96

C.S. EL GRECO

c/ Avda. Reyes Catól. s/n
Tef.: 681.75.12 / 95

C.S. SECTOR III

c/ Avda. Juan C. I s/n
Tef.: 682.58.96

DELEG. SOCIAL

c/ San Isidro 2 Tef.: 682.56.11

Ambulancias:

CRUZ ROJA

c/ Leganés Tef.: 695.60.47

PUESTO DE SOCORRO

683.66.41

TELEFONOS DE INTERES

TELÉFONO VERDE

683 23 23

TELÉFONO ENSERES USADOS

682 29 38

OMIC 695 56 29

CENTRO DE LA MUJER

San Eugenio, 8
Tel.: 683.70.70



Organizado por el Servicio Psicopedagógico Municipal

En marcha el programa "Mejorar las relaciones personales y sociales de los jóvenes"

El Servicio Psicopedagógico Municipal ha organizado el Programa "Mejorar las relaciones personales y sociales de los jóvenes". Este Servicio pone en marcha este programa, consciente de la importancia que tiene el grupo de amigos para los jóvenes, las dificultades que muchos de ellos encuentran, la constante preocupación de los padres por las nuevas compañías de sus hijos y los problemas de relación que los profesores observan en los alumnos.

No a todas las personas les resulta fácil relacionarse. Todos hemos oído en algunas ocasiones: "este chico es tan cortado como su padre" o "parece mentira, siendo hermanos, lo distintos que son". Aprendemos a relacionarnos de una manera o de otra dependiendo del ambiente en el que nos desenvolvemos y de las personas que nos rodean. No se nace tímido, agresivo, socuabable... se aprende a comportarse de una determinada manera.

Cuando el chico o la chica tiene dificultades en relacionarse, le cuesta hacer nuevos amigos, es más bien tímido... y desearía comportarse de otra manera, es posible aprender a través de un entrenamiento.

Los grupos de entrenamiento pretenden el aprendizaje de las conductas deseadas, teniendo en cuenta las situaciones

que a los chicos o chicas se les presenten como problemáticas para trabajar sobre ellas y buscar soluciones. Estas conductas que se aprenden es necesario practicarlas en los ambientes en los que se mueven los jóvenes. En la actualidad muchas familias, influenciadas por los medios de comunicación o por alguna experiencia cercana, tienen miedo a dejar que sus hijos e hijas se desenvuelvan en ambientes distintos a los familiares. Estos miedos, a veces fundados y otras infundados, se transmiten a los hijos restándoles seguridad en las decisiones que toman, tanto en relación con los amigos, como en la manera de utilizar su tiempo libre.

Por esta razón es por lo que el servicio psicopedagógico ha incorporado en este trabajo con grupo de jóvenes, una reunio-

Aspectos que se trabajan en el programa

- Saber expresar a los demás sus sentimientos
- Poder hacer críticas y recibirlas de forma adecuada
- Aprender a afrontar y resolver sus propios problemas teniendo en cuenta los conflictos y evitando conflictos
- Conseguir comunicarse teniendo relaciones satisfactorias con los demás
- Hacer nuevos amigos que coincidan en gustos e intereses, la relación chicos/chicas y, en definitiva conseguir unas relaciones positivas en un ambiente agradable, donde aprendan a conocerse mejor y, por consiguiente a tener un buen concepto de ellos mismos.

nes con padres para que apoyen y faciliten a sus hijos adolescentes la incorporación al grupo de amigos, teniendo siempre presente que el adolescente encuentra su identidad en el grupo de amigos y es ahí donde aprende a relacionarse y a socializarse.

Este servicio está realizándose en los Institutos de BUP y FP y en el propio Servicio Psicopedagógico en los teléfonos 683.21.49 y 681.51.78. ■

**Todos los jueves
del 10 de junio al 1 de julio**

Ciclo de cine "Lunas del 93"

Organizado por los Cines Avenida y el Centro Municipal de Cultura se ha programado un ciclo de cine en versión original titulado "Lunas del 93" todos los jueves del 10 de junio al 1 de julio. Los pases se realizarán a las 19 y a las 22 horas en los Cines Avenida.

El precio de la entrada será de 300 pesetas.

La programación es la siguiente:

10 de Junio:

UN LUGAR EN EL MUNDO
de Adolfo Aristarain
(Argentina)

17 de junio:

RIFF RAFF
de Ken Loach
(Gran Bretaña)

24 de junio:

CUENTO DE INVIERNO
de Eric Rohmer
(Francia)

1 de julio:

BAGDAD CAFE
de Percy Adlon
(USA)

Exposición de fotografía en la Pablo Serrano

La Asociación Fotográfica de Getafe presenta sus trabajos en una exposición programada en la Sala Pablo Serrano del Centro Cívico del Sector Tres.

Esta exposición tendrá abiertas sus puertas del 14 al 28 de junio. ■



19 centros de Getafe han participado en la segunda feria de huertos y jardines en la escuela

19 Centros de Getafe han participado en la Segunda Feria de Huertos y Jardines en la Escuela que se ha celebrado del 3 al 10 de junio en el Hospitalillo de San José. La gama de trabajos presentados ha sido muy amplia, abarcando desde las plantas y productos hortícolas, a la reutilización de residuos sólidos, pasando por la fabricación de ambientadores ecológicos.

La visita a la feria de los alumnos de los Centros de Enseñanza, se ha intentado convertir en una actividad especial y lúdica que sirva como colofón al trabajo y la ilusión de todo el curso.

Al finalizar la visita a esta muestra, todos los asistentes dejaron su rúbrica en los "libros de honor" de profesores,

alumnos y visitantes. En uno de estos libros se podía leer: "Ojalá que en un futuro próximo muchos más centros de enseñanza de Getafe puedan mostrar sus trabajos de Medio Ambiente en ferias como ésta".

Durante el presente curso escolar, el Programa de Huertos Escolares se ha transformado más que nunca en Programa de Educación Ambiental ya que no sólo se han atendido las necesidades materiales, técnicas y pedagógicas de casi una veintena de centros escolares sino que se ha comenzado a prestar a estos y otros centros asesoramiento y apoyo en otro tipo de experiencias relacionadas con educación y medio ambiente. ■

Programación de verano del Centro Municipal de la Cultura

Jueves 17:

20.00 horas: Actuación del Grupo de Percusión del Conservatorio Profesional de Música de Getafe. Entrada libre.

Viernes 18:

22.00 horas. Concierto de Adolfo Rivero & Kenneth Nash. entrada 200 ptas

Sábado 19:

19,30 horas. Actuación del grupo de danza contemporánea Andanzas con HEP-TA. Dirección y coreografía Harold Zuñiga. entrada 500 ptas.

Domingo 20:

20.00 horas. Actuación del grupo Suripanta de Badajoz que representará "El

Gorgojo" de Plauto. Invitaciones en la Casa Regional de Extremadura.

Jueves 24

19,30 horas. Actuación de la soprano Margarita Núñez. Entrada libre

Viernes 25

20,00 horas. Concierto de piano de Luis Calderón Escobar profesor del Conservatorio Profesional de Música de Getafe en el Hospitalillo de San José.

Sábado 26

21,30 horas. Actuación de Gusarapocachivache con "Pasacalles Maravillas". Desde el Hospitalillo de San José, por la calle Madrid hasta la Plaza Palacios. ■



Deporte en Fiestas

Alta participación y lluvia, los protagonistas

El apartado deportivo en las pasadas fiestas locales estuvo marcado por una gran participación en todos los actos deportivos previstos y, por la abundante agua que cayó en algunos acontecimientos puntuales.

Dentro de los innumerables eventos que presentaba el calendario deportivo de fiestas, conviene destacar por lo novedoso y alta participación la Fiesta de la Bicicleta, la carrera popular, el Fútbol Americano y, como no, la 6ª Reunión Nacional de Atletismo "Villa de Getafe".

La Fiesta de la Bicicleta congregó a más de 300 participantes, destacando las bicicletas antiguas que se pasearon por Getafe, así como algunos de los disfraces

de los ciclistas. Se podían ver desde niños de corta edad hasta participantes octogenarios, como es el caso el conocido Feliciano. La Fiesta estuvo amenizada por la Troupe Generación Cristal, quienes demostraron lo que era hacer equilibrios sobre una bici o sobre el suelo. Este año tomaron parte en la prueba tanto el alcalde, Pedro Castro, como los concejales, Jesús Neira y Vicente Nieto.

La Carrera popular, en todas su catego-

rías, contó con más de 250 participantes. Los corredores recorrieron los diez kilómetros de que constaba la prueba bajo un auténtico diluvio, lo que engrandeció el espíritu participativo a pesar de los elementos climáticos.

La 6ª Reunión Nacional de Atletismo "Villa de Getafe" congregó a cientos de espectadores en el Polideportivo San Isidro, para ver a lo más granado del deporte nacional, aunque nuevamente la lluvia deslució una prueba que todos deseaban presenciar. En esta ocasión no se batieron marcas y hubo que suspender el salto con pértiga; sin que se pudiese ver al olímpico García Chico realizar algún salto.

Por último reseñar el encuentro, por primera vez, de Fútbol Americano. La espectacularidad y pasión de este deporte corrió a cargo de los Panteras de Madrid y los Lince de Sevilla. Los madrileños, subcampeones de España, vencieron, en tanto que los Lince sufrieron cuatro bajas que necesitaron de asistencia hospitalaria. ■



Farmacias

A. Abierto día y noche (cierra de 1,45 a 5)
 C. Abierto hasta las diez de la noche (cierra de 1,45 a 5)

B. Abierto hasta las 10 de la noche.
 D. Servicio nocturno de 10 de la noche a 9,30 del día siguiente.

DIA 16: C.- Gral. Pingarrón, 9
 B.- Granada, 3
 C.- Madrid, 48

DIA 21: A.- Zaragoza, 12
 B.- Juan de la Cierva, 36

DIA 26: C.- Aragón, 16
 B.- Madrid, 85
 D.- Madrid, 40

DIA 17: C.- San Vicente, 13
 B.- Avda. Ciudades, 54
 D.- Madrid, 48

DIA 22: C.- Cervantes, 5
 B.- Sánchez Morate, 11
 D.- Madrid, 40

DIA 27: C.- Alicante, 4
 B.- Pintor Rosales, 2
 D.- Madrid, 48

DIA 18: C.- Aragón, 34
 B.- Perales, 11
 D.- Madrid, 40

DIA 23: C.- Avda. Angeles, 9
 B.- Garcilaso, 40
 D.- Madrid, 48

DIA 28: C.- Avda. España, 18
 B.- Colibrí, bloque 42
 D.- Madrid, 40

DIA 19: A.- Madrid, 48
 B.- Córdoba, 2

DIA 24: C.- León, 6
 B.- Maestro Bretón, 19
 D.- Madrid, 40

DIA 29: C.- Madrid, 111
 B.- Valdemoro, 12
 D.- Madrid, 48

DIA 20: A.- Pza. Constitución, 10
 B.- Alonso Mendoza, 24

DIA 25: C.- San José Calasanz, 4
 B.- Avda. España, 48
 D.- Madrid, 48

DIA 30: A.- Galicia, 7
 B.- Toledo, 34



Las fiestas no terminaron el día 6 de junio

Las lluvias obligaron a aplazar el desfile de carrozas y el concierto de Víctor y Ana

La tromba de agua caída el sábado 5 de junio obligó a suspender la salida del tradicional desfile de carrozas y el concierto final de las fiestas con Víctor Manuel y Ana Belén. Ambos actos tuvieron que celebrarse con una semana de retraso. Las lluvias también deterioraron 2 de las carrozas que tenían que desfilan en un primer momento, por ello salieron 20 en lugar de 22. Las Peñas, asociaciones, empresas y demás entidades ciudadanas, han derrochado ilusión e imaginación para confeccionarlas.



COOPERATIVA DE VIVIENDAS



- V.P.O. Y RENTA LIBRE
- VIV. EN CASCO URBANO

GETAFE-LEGANES-MADRID

460  000
PLAN DE VIVIENDA

PROGRAMA 3.000 VIVIENDAS EN GETAFE

¡DIFERENTES FASES! • ¡SE ADMITEN SOCIOS!

GESTIONA:



• 12 AÑOS GESTIONANDO
COOPERATIVAS

• MAS DE 2.000 VIVIENDAS
ENTREGADAS

INFORMACION: EN GETAFE:

AVDA. JUAN CARLOS I, S/N. SECTOR 3
"CENTRO COMERCIAL LOS PARQUES"
TELEFONO: 682 02 48

EN LEGANES:

AVDA. DOCTOR FLEMING, 24 BIS. BAJO D
TELEFONO: 694 60 00

¡¡¡INSCRIBETE YA!!!