

GETAFE

Boletín Informativo del Ayuntamiento

N.163 - 31 OCTUBRE - 1991



LA DIOCESIS DE GETAFE YA TIENE OBISPO Y CATEDRAL



Petición de una subvención
para enterrar la vía

Getafe C.F.:
una de cal, otra de arena

Olmo de Siberia

Olmo, Olmo pumila.

* *Género: Ulmus.*

* *Especie: U. pumila. Linneo.*

* *Familia: Ulmáceas.*

* *Origen: Siberia oriental. China septentrional.*

Características

Arbol de hoja caduca, de copa amplia y poco densa, que puede superar los 20-25 metros de altura, con crecimiento rápido en sus primeros años.

La longevidad es de varios siglos.

Su nombre vulgar procede del nombre latino "ulmus" que a su vez procede de "elm" cuyo origen es de las lenguas celtas, mientras que la palabra Siberia, alude a la zona geográfica a la que pertenece. El nombre "pumila" se debe, al ser uno de los que menor talla adquiere dentro de su género.

Cuenta con un sistema radical fuerte y penetrante que le afianza al terreno con seguridad.

El tronco es de corteza grisácea con ramas delgadas y pubescentes.

Las hojas son pequeñas de color verde oscuro por el haz, y algo claras por el envés, de peciolo corto, algo coriáceas, simplemente dentadas, elípticas u ovals.

Las flores aparecen de forma prematura antes que las hojas, son de tonalidad amarillo-rojizo, agrupadas en un número de 5 a 7 y suspendidas de un corto raballo.

Los frutos son diminutos pero muy abundantes, alados de color verde, que generalmente suelen desprenderse del árbol sin madurar. Las semillas igualmente son muy pequeñas y por tanto de poquísimo peso, pudiendo llegar a contener un kilo, unas 200.000.

Multiplicación

Se obtiene muy bien por semilla, mientras que por estaca consiguen arraigar un 50% aproximadamente. También se multiplica de forma natural, pudiendo observar fácilmente brotes nuevos junto al pie del árbol.

Preferencias

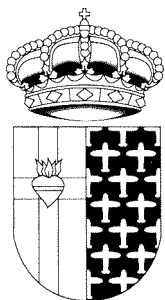
Es indiferente en cuanto a la naturaleza de los suelos, incluso tolera los pobres.

(sigue en pág. 19)



Detalle de hoja, flor y porte de este Olmo, cuya longevidad es de varios siglos.





GETAFE
Boletín Informativo
del Ayuntamiento

Nº 163 - 31 OCTUBRE 1991

Editado por
el Ayuntamiento de Getafe
Concejalía de
Relaciones Institucionales
y Participación Ciudadana

Director:
Pedro Castro

Redactores:
Nicolás Méndez
Rosa María Ferrero

Diseño y Maquetación:
Antonio Vega

Fotografía:
Lorenzo Machín

Redacción:
C/ Ricardo de la Vega, 2
GETAFE (Madrid)
Tel. 681 14 11

Fotocomposición:
Antonio Vega
Estudio de Arte Gráfico
Ercilla, 9. 1º3. Madrid
Tel. 517 63 84

Imprime:
Industrias Gráficas
Getafe, S.A.
Paseo de la Estación 19-nave C
Getafe (Madrid)
Depósito Legal: M-3742-1975

Distribuye:
Atenea Publicidad, S.L.
Tlf.: 682 02 84

Tirada:
32.000 ejemplares

GETAFE no comparte necesariamente el criterio de sus colaboradores en los trabajos publicados en estas páginas. La opinión de esta revista se expresa únicamente en los editoriales. La pluralidad de criterios reflejada en las colaboraciones firmadas responde a nuestro deseo de mostrar la mayor amplitud de ideas en beneficio de nuestros lectores.

Un largo camino por recorrer

Getafe tiene desde hace pocas fechas su primer obispo y la iglesia de La Magdalena ha pasado a ser su catedral. Dos hechos significativos para una población que se ha mantenido alejada, al menos físicamente, de los ritos religiosos. Esta lejanía es producto de una variada serie de factores, aunque por encima de todos habría que resaltar la inusual problemática que ha sufrido la población de la recién creada diócesis.

Crisis industrial, paro, marginación... han sido factores decisivos para unas gentes que buscaban soluciones reales, relajando los aspectos espirituales. No era que se hubiesen olvidado de la religión. Simplemente era cuestión de supervivencia. La Iglesia tradicional no satisfacía sus necesidades y había que buscar remedios tangibles fuera del ámbito eclesástico.

Excepciones siempre las ha habido y, en Getafe existen claros ejemplos de sacerdotes comprometidos con los problemas de sus parroquianos. No buscaban el consuelo en las oraciones. Daban de comer al hambriento, protegían a los más necesitados e incluso cobijaban a los perseguidos en las épocas más duras. A estos se acercaban creyentes y no creyentes. No era cuestión de doctrinas, era cuestión de principios.

La nueva diócesis instalada en Getafe tiene una labor ingente por realizar. El actual obispo, Fernández-Golfín, apuntó la necesidad de que todos eran necesarios en la tarea a realizar. Es un gesto importante si se lleva a cabo con todas sus consecuencias. No es cuestión de diferenciar a los practicantes de los no practicantes. Hay que bajar a la arena, conocer los problemas y buscarle soluciones.

Para muchos habitantes de esta diócesis, los púlpitos quedan lejos; aunque esto no quiere decir que se reniege de algo tan arraigado como la Iglesia. El camino por recorrer es largo y difícil para el nuevo obispo. Ayudas no le van a faltar ni por parte de las autoridades, ni por parte de los feligreses. La cuestión quizás radique en que el apostolado se hace a pie de calle, viviendo los problemas de los semejantes codo con codo; y no desde una perspectiva inalcanzable para muchos ciudadanos de la zona sur.

SUMARIO

4 Archivo Municipal

10 Getafe se convirtió en sede episcopal y la Magdalena en Catedral

12 El Pleno pide una subvención para enterrar la vía

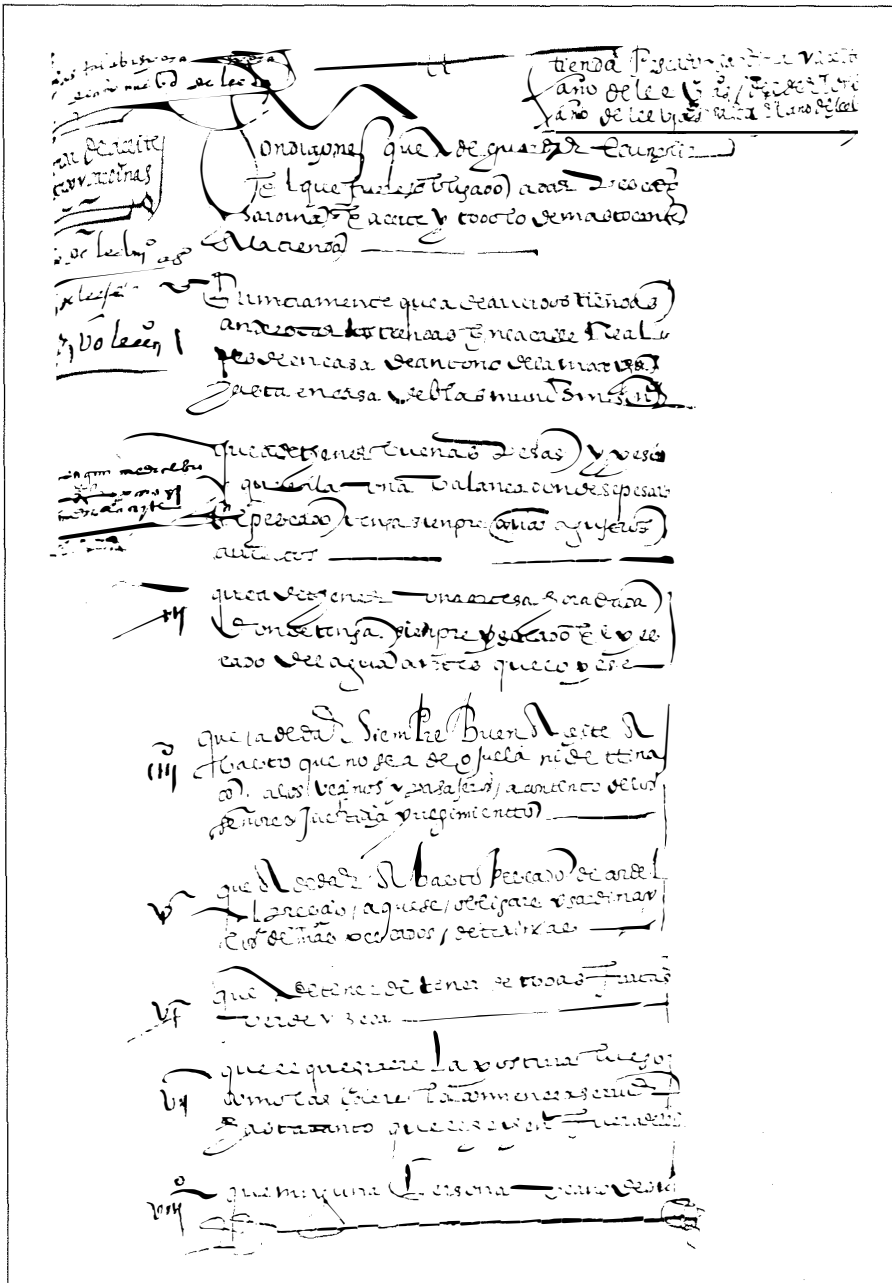
5 Partidos Políticos



14 La relajación como experiencia de salud

8 Peña "La Amistad", decana de las Asociaciones Getafeñas

15 Getafe C.F. en la Copa cal, en la Liga arena



El precio del aceite

El aceite era uno de los elementos básicos de la dieta alimenticia de los habitantes de Getafe desde el siglo XVI. Por eso la regulación de su abastecimiento y de su precio fue una de las preocupaciones constantes de las justicias del concejo durante todo el Antiguo Régimen. La reglamentación de las condiciones en las que debía llevarse a cabo la venta del aceite se podía

establecer a través de las ordenanzas municipales.

De las citadas ordenanzas conservamos dos buenos ejemplos de los años 1577 y 1597. En su texto quedan recogidas las condiciones que debe guardar y cumplir el que rematará la subasta de la tienda del aceite, que según se indican eran dos, situadas en la calle real.

Otra de las condiciones, esta de sentido común, era que había de dar buen aceite y que éste no fuera ni de cuela ni de tinaco; que para su despacho debía tener siempre en la tienda dos “panillas”, medida que se usaba sólo para el aceite y que equivalía a dos cuartos de libra, así como dos embudos.

Las incidencias del clima en las cosechas de aceituna hacían oscilar los precios, y en esos casos el “obligado” del abasto del aceite acudía al Consejo de Su Majestad para que le permitiera la subida de los precios.

Esta situación se refleja en una Real Cédula de 1622 por la que el rey permite rematar la subida de dos maravedis en cada panilla para el aceite, por haberse helado ese año la cosecha de aceituna. Por esa razón se veía forzado a traer el aceite de alguna parte más lejana, hasta dieciséis y veinte leguas, con la consecuente repercusión en los portes, según dice textualmente, “... y respeto de averse elado el aceituna y suparte traer el azeite de parte lejos de diez y seis y veynte leguas y pagados los portes estava cada arrova a mas de veynte rreales y seis perras que adelante avia de valer mas caro y en ello su parte avra perdido muy gran parte de su hazienda...”

Tanto las ordenanzas municipales como la Real Cédula que citábamos regulaban el abasto y la venta del aceite al por menor.

En el siglo XVIII se estableció en Getafe el registro del aceite, mediante escritura del año 1772. Este contrato obligaba a prestar el servicio de registrar toda la mercancía al por mayor de los arrieros y trajineros que condujeran aceite para su venta a cualquiera de los reinos de “Andalucía, Mancha, Valencia, Castilla la Nueva, Extremadura y otras partes de España”.

El establecimiento del registro del aceite en Getafe en el siglo XVIII, desbancando las candidaturas de Leganés y Fuencarral que también pujaron para obtener este servicio, impulsó la concurrencia de arrieros y trajineros en el Lugar, con el evidente beneficio para su actividad comercial. ■

ISABEL SECO CAMPOS



El otoño, además de traernos temperaturas más bajas, nos presenta todos los años el instrumento clave para el desarrollo lógico de cualquier tipo de gobierno, ya sea local, autonómico o estatal: el Presupuesto.

Un presupuesto, ¿a medida de quién?

Juan Tomás Esteo Palomo
Portavoz del Grupo Popular



Su elaboración es muy compleja, pues en ella confluyen múltiples intereses: sociales, culturales, económicos, deportivos... y en él se establecen unas previsiones relativas a los ingresos que se esperan obtener (principalmente a través de impuestos, tasas, subvenciones...) y a los gastos que en virtud de aquellos se puedan realizar.

El ciudadano de a pie normalmente "pasa" de interesarse por su contenido, la mayoría obtienen alguna noticia de los Presupuestos Generales del Estado a través de la televisión o de cualquier otro medio informativo, así que no resulta extraña la asociación de la palabra "presupuestos" con la imagen, eso sí más cotidiana, del día en que el Ministerio de Economía y Hacienda, presenta al Congreso un gran volumen de libros. Pero ¿cuantos se interesan por conocer el Presupuesto de nuestro Municipio?

El pasado 14 de octubre se presentó en Getafe el presupuesto del año 91 para su aprobación inicial, la siguiente fase es la exposición al público y, a nosotros como partido político que representa a una buena parte de la población de Getafe, nos corresponde proce-

der a su estudio detallado, fase en la que nos encontramos en el momento de escribir estas líneas, y formular cuantas enmiendas, sugerencias y propuestas alternativas consideremos en beneficio de todos aquellos que pagamos impuestos. En esta fase de estudio tenéis una oportunidad de participación y aportación de cuantas sugerencias estiméis y es que no olvidéis que el Gobierno administra pero el dinero sale del bolsillo de todos los ciudadanos. Desde aquí os brindamos esa colaboración.

Para que os hagáis una idea os hacemos llegar los siguientes datos significativos. Tomad nota: el importe total es de casi ocho mil quinientos millones de pesetas, de los que casi prácticamente la mitad se destina a remuneraciones de personal a cargo del Ayuntamiento, mil setecientos ochenta millones a la compra de bienes corrientes y servicios y, seis millones, sólo seis, a inversiones reales... Resulta así, que las inversiones reales descienden un 46% respecto al año en curso.

Esta primera aproximación nos lleva a plantearnos qué había de verdad y qué de "electoralista" en el programa de gobierno que presentó el PSOE: Si recordáis en palabras de nuestro Alcalde el objetivo en esta legislatura era la potenciación del Area Social, pues bien, si en 1991 se han destinado 374 millones a Servicios Sociales, ahora en el 92 se destinarán 336... los números hablan. Además el Presupuesto que nos presentan no recoge un Plan Trienal de Inversiones. Ahí están los datos. Ustedes juzguen. ■



Acabar con la marginación apostando por la convivencia

Gregorio Gordo Pradel
Concejal de Izquierda Unida



Bajo un objetivo compartido por todos, como es acabar con el problema de la droga, estamos asistiendo en los últimos días a toda una serie de movilizaciones que en algunos casos esconden, detrás de ese objetivo compartido por todos, actitudes que a nuestro juicio tienen un trasfondo de racismo y que en casos concretos es alimentado por intereses económicos de grandes grupos empresariales.

Decimos esto porque simplificar un problema tan profundo y con tantas ramificaciones como el del tráfico de drogas, relacionándolo íntimamente con una raza determinada, no sólo no es justo, sino que además es falso. Pero según nuestro análisis, lo que ya es un profundo error es que, bajo la simplificación antes aludida, se rechace un proyecto de inserción social que probablemente haya cometido fallos, sobre todo en el método de actuación, pero que aunque esto tenga que corregirse a través de una mayor participación vecinal, no puede difuminar el trabajo realizado hasta ahora por el Consorcio de Población Marginal, pudiéndose constatar sus positivos resultados por cualquier persona interesada.

En este tema que ocupa este escrito, I.U. quiere dejar bien claro su posicionamiento, que se traduce en una iniciativa que nuestra organización ha llevado a la

Asamblea de Madrid y que ha sido avalada por todos los grupos que la componen. la cual en grandes rasgos pasa por los siguientes puntos:

- Su preocupación ante el enfrentamiento entre ciudadanos de Madrid, que requiere adoptar actitudes de responsabilidad, tolerancia y sensatez para no generar un conflicto entre comunidades.
- Su más enérgico rechazo a la discriminación e identificación de un colectivo con el tráfico de drogas, por el hecho de su color o etnia.
- Su defensa incondicional del Estado de Derecho, que es de aplicación obligatoria para todos los ciudadanos españoles y en especial para los que, como en el caso de los afectados por los realojos, carecen de una vivienda digna.
- Instar al Gobierno Autónomo y a los Gobiernos Locales a que se faciliten inversiones sociales que posibiliten la convivencia entre los distintos colectivos.
- Construir en la C.A.M. una Comisión de Derechos Humanos, con el fin de realizar un seguimiento global de la política de realojos y de erradicación del chabolismo.

Asimismo, la Asamblea de Madrid insta al Gobierno de la C.A.M. y de los Ayuntamientos a que a través de los presupuestos de 1992 se arbitren medidas que incrementen las inversiones en la Zona Sur de la región, así como en otras zonas donde se realicen realojos. ■



Mirando al futuro

Francisco Hita Gamarra

Concejal Delegado de Promoción Industrial y Medio Ambiente



Quizá ahora, prácticamente a principios de la nueva Legislatura, sea conveniente hacer una reflexión general en torno a los resultados obtenidos en las anteriores y las previsiones de la actualidad. Efectivamente, fue Getafe el primer Municipio de la Comunidad de Madrid que se subió al carro de la reindustrialización, creándose una Oficina de Promoción Industrial que, en el pleno periodo de crisis, gestionó las dos primeras fases del Polígono de San Marcos, impulsando con ello una fuerte reducción del desempleo, por debajo de la media en el resto de los municipios.

Actualmente nos encontramos en un periodo de recesión en el desarrollo y, sin embargo, Getafe no desacelera, creando el Polígono de Los Olivos, la III fase de San Marcos y los Polígonos Quijobar y Los Molinos, con interesantes perspectivas para el empresariado madrileño.

Se proyectan Polígonos modernos que cuentan con centros de apoyo a la producción, buscando la compensación y el equilibrio entre las distintas industrias, combinando las producciones artesanales y tradicionales, con los nuevos sistemas tecnológicos que utilizan los sectores industriales de vanguardia; todo ello al tiempo que se cuidan tanto la imagen de Getafe como su entorno físico.

Getafe no se arredra ante las dificultades y apuesta por su futuro, siempre contando con la acción combinada entre empresas, sindicatos y los propios vecinos y trabajadores de nuestro pueblo, así como también gracias al consenso alcanzado por los partidos políticos representados en nuestro actual Gobierno Municipal.

Sin triunfalismos, y con con todo el trabajo necesario, el futuro es nuestro.

Adelante. ■

CORREO

Contra las drogas y contra el racismo. "A las familias gitanas no les importa que el realojo sea en un vertedero, porque no tienen arraigo. Esto está clarísimo". "La droga, no las personas, es una lacra para todo Madrid. No tenemos porque sufrirla sólo en el sur".

Con frases como éstas, a menudo se consigue tergiversar una realidad palpable, asociando exclusivamente el problema de la droga al colectivo gitano.

Estamos asistiendo a una ola de racismo y xenofobia creciente. No voy a generalizar el concepto "racismo" a la totalidad de los manifestantes, pero sí al aumento progresivo de odio a la etnia gitana, el cual se está manifestando en casi todo el Estado español (Jaén, Madrid, Valencia, Barcelona, etc.).

Podemos ver a los manifestantes creyendo seriamente que se han comprometido en una lucha noble contra la droga y en nombre de la seguridad ciudadana. Pero no los vemos mirar a su interior y descubrir que es el miedo, producido por su ignorancia, lo que les mueve.

Esa es la base del racismo. el desconocimiento de determinadas costumbres, culturas y modos de vida, distintos a los nuestros, ahogando así el derecho a ser diferentes.

El problema de la droga tiene un contenido social, político y económico aún

mayor que el que se está planteando. Y no lo vamos a eliminar con un bando municipal, ni mucho menos cargando toda la responsabilidad del problema a un colectivo determinado, en el que se confunde a los verdaderos narcotraficantes con los enfermos drogodependientes.

Con todo esto no niego que un porcentaje alto de gitanos se dedique al tráfico de drogas, pero también tenemos que preguntarnos ¿quién son los verdaderos responsables del narcotráfico?, ¿Por qué los gitanos venden droga?, ¿Por qué la administración es incapaz de realizar una política coherente y efectiva con este problema y proponer alternativas reales?

Debemos separar los dos problemas y ver que, en este estado, hay personas que llevan viviendo decenas de años en chabolas rodeadas de podredumbre, ver que merecen la posibilidad de demostrar que son gente honesta y que tienen derecho a mejorar su calidad de vida.

Deberíamos ser más humanos y escuchar a la otra parte: el pueblo gitano, que hasta ahora en este conflicto ha dado muestras de ser más respetuoso que sus verdugos, no habiendo incendiado casas, ni tampoco formado brigadas violentas antidrogodependientes.

No debemos dejar que se sobrepase la frontera entre la razón y la violencia. No

debemos educar a los niños para que desde pequeños marginen a otros niños, víctimas de esta sinrazón. Seamos tolerantes y no olvidemos que todos somos seres humanos. ■

COLECTIVO AILANTO
(TORIBIO Y MARIO)

TELÉFONO DE RECOGIDA DE ENSERES VIEJOS

Recordamos a los vecinos de Getafe que el Ayuntamiento cuenta con un servicio de recogida de enseres usados. Este servicio efectuará la recogida previa llamada al teléfono

682 29 38



Las exposiciones forman parte básica de la oferta cultural de otoño.

Exposiciones, conferencias y cursos

• En el Centro Cívico San Isidro tiene lugar desde el pasado 30 de Octubre y hasta el 12 de Noviembre la Exposición denominada **Historia de una Guitarra**. La exposición está compuesta por una primera parte en la que se refleja la evolución histórica del instrumento y una segunda que abarca desde el árbol al instrumento.

Intervienen en la exposición Juan Manuel Cortés, profesor del Real Conservatorio de San Lorenzo del Escorial, documentalista y asesor técnico de la exposición. Asimismo estará presente José Romero, constructor de guitarras.

• Por su parte la Escuela de Animación Juvenil pondrá en marcha, a lo largo del mes de Noviembre los siguientes cursos:

– **Cursos de Iniciación al tiempo libre.**

DURACION: 50 horas teóricas, más tres salidas de fin de semana.

DIAS: lunes y miércoles, de 19 a 21 horas.

INICIO: 4 de Noviembre.

CUOTA de inscripción: 2.000 pts.

– **Cursos de técnicas de Aire libre.**

DURACION: 24 horas teóricas, más cuatro salidas de fin de semana.

DIAS: Martes y Jueves, de 19 a 21 h.

INICIO: 5 de Noviembre.

INSCRIPCION: No existe cuota, aunque los participantes correrán con el gasto de la ficha federativa, que incluye seguro (2.000 a 3.000 pts).

– **Cursos de Dinámica de grupo.**

DURACION: 20 horas.

DIAS: Lunes y viernes, 19 a 21 horas.

INICIO: 11 de Noviembre.

CUOTA: 1.000 pts.

Para recabar más información dirigirse a la propia Escuela, situada en la calle Magdalena, 44, 2ª planta, de lunes a viernes de 10 a 13 horas y de 17 a 21 horas.

• En último lugar destacar que la Universidad Carlos III ha organizado los siguientes cursos de Extensión Universitaria que comenzarán en el mes de Noviembre:

– **“Regimen Local: Organización y Funcionamiento”**, que se desarrollará entre los días 11 y 15 de Noviembre.

– **“Función Pública Local”**, que se impartirá entre los días 18 y 22 de Noviembre.

– **“Mujer y Sociedad”**, que se impartirá entre los días 25 de Noviembre y 5 de diciembre. ■

AGENDA CULTURAL

Asociación Cultural Extremeña

Tiene programado para la primera quincena de Noviembre los siguientes actos:

- 1 de Noviembre: 11 horas, partido de fútbol entre solteros y casados.
- 2 de Noviembre: 19 horas, 1ª fase del concurso de guitarra flamenca.
- 3 de Noviembre: 19 horas, 2ª fase del concurso de guitarra flamenca.
- 9 de Noviembre: 19 horas, actuación del grupo de baile Liceo Bougor.
- 10 de Noviembre: 11 horas, 2ª vuelta del campeonato de cuatrola y tute. 19 horas, final del concurso de guitarra flamenca y entrega de premios.

Casa de Andalucía

Noviembre.

- Día 1, apertura del plazo de presentación a Reina y Damas juveniles e infantiles año 1992.
- Día 2, IV Concurso de cante flamenco (2ª eliminatoria).
- Día 9, IV Concurso de cante flamenco (3ª eliminatoria).
- Día 11, finalización del plazo de presentación de las obras del V Certamen de Poesía.

Asociación Cultural Atocha

Conferencias del mes de Noviembre.

- Día 5, *“Conflictos Conyugales”* a cargo de Pilar Gallardo.
LUGAR: Cruz Roja. 6.30 horas.
- Día 19, *“La Mujer en el trabajo”* a cargo de María Victoria Gordillo Alvarez.
LUGAR: Centro Cívico Juan de la Cierva. 6.30 horas.

Grupo de Empresa del Ayuntamiento de Getafe

Entre el 7 y el 19 de Noviembre se desarrollará la II Muestra Artística en la Sala de Exposiciones “Pablo Serrano” del Centro Cívico del Sector III, en la que se podrán contemplar trabajos en pintura, dibujo, fotografía, bricolage, manualidades y poesía, realizadas por los trabajadores del ayuntamiento. ■



Peña "La Amistad"

Decana de las Asociaciones Getafeñas

Había que empezar por alguna y qué mejor que por la Peña La Amistad, decana de las Asociaciones getafeñas, con lo cual rendimos un modesto homenaje a quienes propiciaron ésta primera eclosión asociativa y, al tiempo, marcamos las líneas maestras de lo que es la información monográfica sobre los hitos más representativos del Asociacionismo getafeño.

Ya saben que la pretensión es hacer pasar por estas páginas a un buen número de Asociaciones para explicar lo que es la Participación Ciudadana entendida, como es lógico, como espejo cotidiano en el que se refleja y expresa la actividad de cualquier colectividad.

Ezequiel López es como un varal. Alto, enjuto, pero no descarnado, de manos grandes y nerviosas y con una mirada inquisitiva como la de un águila. Está orgulloso de "su" Peña, dicho más por afecto y cariño que por afán posesivo, porque después de cinco años como Presidente de la misma, ha conseguido que una buena parte de los socios (103 en estos momentos) hayan consentido modificar sus

tancialmente la antigua idea de que la Peña La Amistad se dedicara en exclusiva, como otras Peñas hacen, al mantenimiento de sus equipos de fútbol y a seguir al Getafe C. F., allá donde jugara.

"Tenemos que abrirnos, tener más actividades" era y es su pensamiento y poco a poco fue consiguiendo más adeptos a su idea. "Es que no se puede gastar todo el dinero en los equipos y no tener otras

actividades más participativas para los socios".

Ciertamente, las cosas habían cambiado desde que se fundó la Peña La Amistad en octubre del año 70, bajo los impagables auspicios de Justiniano Sebastián Oviedo, en el llamado Bar Maravillas, situado en la calle Madrid, casi lindante con la plaza del General Palacio, justo en lo que hasta no hace mucho hemos conocido como la cafetería Don Enrique y que ahora es un restaurante chino.

Tiempos en los que con el fin de tener una fuente de ingresos mínimamente saneada y difícilmente agotable (aparte de las cuotas de los socios), se abrió un bingo en la calle Capellanes, número 14, que vino a ser también la segunda sede social de la Peña hasta que en 1981 se trasladó la misma a su actual emplazamiento.

Catorce años estuvo de Presidente "Justi", como cariñosamente todos le llaman, y dos años su sucesor, Angel Valverde hasta llegar Ezequiel con sus nuevas ideas.

"Esto tiene que cambiar. Nos vamos a quedar sólo con un equipo infantil de fútbol y vamos a hacer otras cosas. A ver: más ideas". Fue un bombazo. Y aquello cambió. Proyectos empolvados en el cuarto trastero de la memoria, fueron asomando por doquier. Y allí era de ver



Los socios de esta peña decana, participan todos los años en todas las fiestas que se celebran en el municipio; aportando la nutrida concurrencia y un singular colorido.

cómo todos se afanaban en dar un nuevo golpe de timón a la vida de la Peña y, por ende, a la de ellos mismos. Se manejaron otras ilusiones.

Por ejemplo, la murga de Carnavales. Había que ampliar el número de sus componentes, hacerla más participativa y que no resultara onerosa para la Peña. Entraron en ella las mujeres, cada uno aportaría 600 pesetas anuales, se buscarían patrocinadores y lo que faltara, lo pondría la propia Peña. Resultado: en tres años pasaron de 10 a 100 participantes y cada año se hicieron vestidos nuevos para estar presentes con trono y todo el lujo posible en el Carnaval getafeño. El alma mater de esta renovada murga fue y es Victoria Rodea, quien a sus setenta años y con la colaboración inestimable de Rosario Romero (a quien llaman "Tito") y Victoria Salcedo, la "Presidenta" (porque para eso es la esposa de Ezequiel), sigue demostrando el mismo entusiasmo que una veintañera en todo lo que tenga que ver con las cada vez más exultantes carnestolendas de Febrero.

Otra cosa. "Vamos a hacer, para el desfile de carrozas que cierra las Fiestas patronales de Getafe, una que sea la más bonita y cada año haremos otra que será mejor que la anterior". Bajo las órdenes de Francisco Gómez, a quien llaman "el Nervios", se fueron construyendo. Y a fé que lo hicieron bien, pues tan noble dedicación se vio recompensada cuando en las Fiestas de 1990 ganaron el Primer Premio, que estuvieron a punto de repetir el siguiente año de no haber sido porque alguien vio con malos ojos que llevaran publicidad en la mentada carroza. "Hay mucho tiralevititas hipócrita y fariseo que no sabe ver más allá de sus narices o de los cristales de sus gafas y olvida la viga de

su ojo por sólo ver la paja en el ajeno", dice Vicenta Nuevo, directora responsable de los Carnavales dentro de la Peña.

"Ya sabes que sólo se crítica al que trabaja, o es que no te acuerdas que también nos criticaron porque hay quien dice que los trajes de Carnaval no los hacemos nosotros, sino que los compramos o alquilamos; pero por muchos carros y carrillos que quieran poner delante de los bueyes...", apostilla Ezequiel y asienten todos con esa mirada sabia que sólo da el saber que las cosas salen cuando hay empeño y dedicación, pese a quien pese.

También, y gracias al afán y al trabajo constante en la sombra del que es responsable de "buscar y encontrar" todo el dinero atípico que genera la propia Peña, Antonio Ruiz Villalba, se fueron incorporando otras actividades no menos importantes para la vida de la Peña, como los Campeonatos de Mus o la Fiesta Anual de Reyes Magos; "pero no sólo de Fiestas vive el hombre, pues aquí procuramos que la gente se forme en cosas a las que, acaso, les resultaría más difícil de acceder fuera del ámbito de la Peña", dicen al unísono Emilio Ballesteros y Cristino Salcedo, socios veteranos.

Y como muestra, dos botones: "aquí se dan cursos de Primeros Auxilios y de Planificación Familiar, a cargo de Enrique Condés y del Dr. Bugella, respectivamente, a los que asisten un buen número de socios", explica Ezequiel.

Los viajes turísticos, vacacionales o de fraternidad (este año irán al nacimiento del río Mundo, a la EXPO de Sevilla y en 1992 creo que a Lanzarote), también se suman al conjunto de actividades que el Presidente y su Junta Directiva, quieren establecer como posibilidades duraderas de realización personal y colectiva de la Peña.

Y pensando en ello, quieren constituir una Peña La Amistad Juvenil, autónoma, con Junta Directiva y presupuesto propio, que sirva de correa de transmisión o "de cantera", como dice Gema Gómez, socia desde hace unos meses, para que alcanzada la mayoría de edad se incorporen nuevos efectivos a la Peña senior. "Y además, para que los chavales se acostumbren y aprendan a reunirse y a trabajar colectivamente", explica Vicente, su padre.

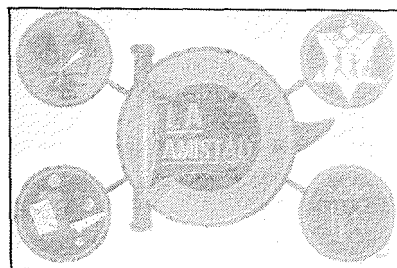
Con lo que sí han estado muy preocupados, sanamente preocupados, es con la organización de la Cena Anual de la Peña, celebrada como siempre en los Salones Emperador el pasado 26 de octubre, a la que cada año hay que dedicar más efectivos porque son casi trescientos comensales, entre socios e invitados, y lo habitual es que haya más peticiones que sitios a ocupar, aunque se procura satisfacer a todos. "A veces parece, dice Ezequiel, que lo más importante para algunos socios es sólo esta Cena Anual; pero la verdad es que con ello conseguimos unirnos más y hacer honor a lo que más que una palabra, es una idea y una forma de vivir, La Amistad".

En el próximo número estaremos con..., bueno, mejor que sea una sorpresa. ■

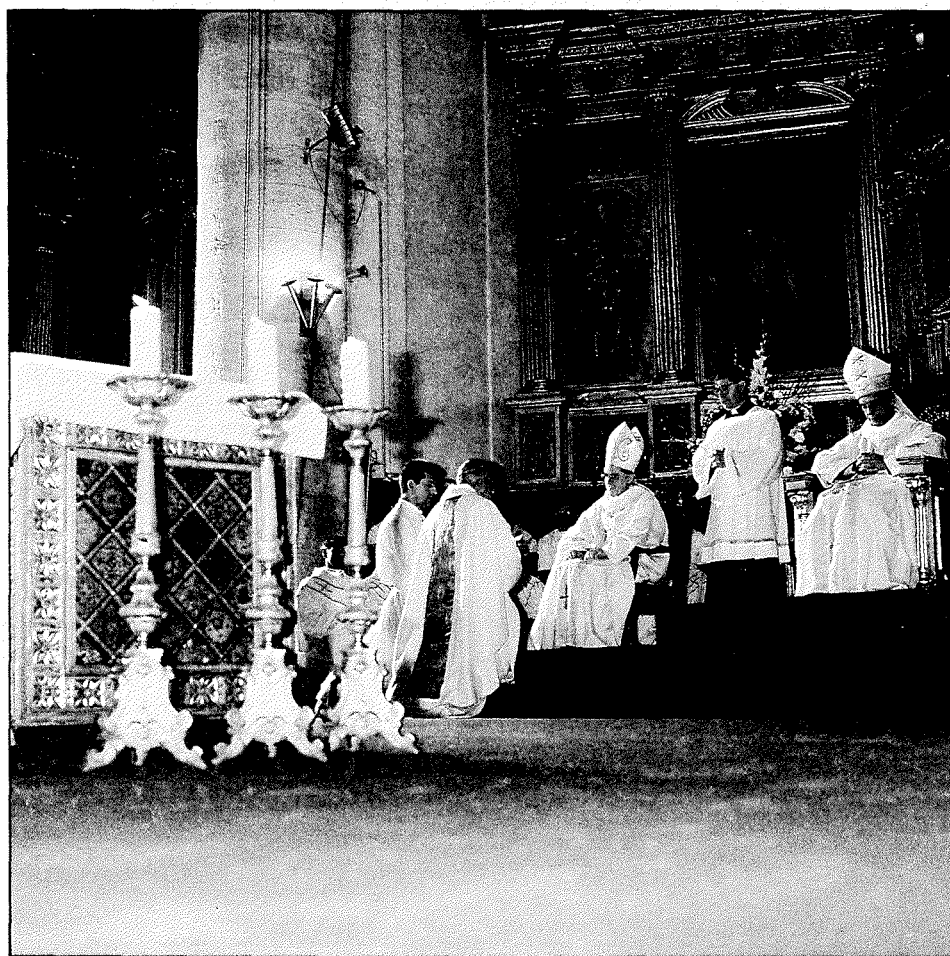
MANUEL MORAJUDO MANZANET
RESPONSABLE DELEGACION
DE PARTICIPACION CIUDADANA

FICHA TÉCNICA

PEÑA CULTURAL DEPORTIVA GETAFENSE "LA AMISTAD"



- FECHA DE FUNDACION:
2 de octubre de 1970.
- DOMICILIO SOCIAL:
C/ Serranillos, 45.
- PRESIDENTE:
Ezequiel López Muñoz.
- SOCIOS:
103 (Cupo cerrado).
- CUOTA ANUAL:
5.000 pts.



Angel Suquía acudía a la toma de posesión del nuevo Obispo.

Momento de la jura del nuevo Obispo de Getafe, en presencia de Angel Suquía y del Nuncio Papal.

Getafe se convirtió en sede episcopal y la Magdalena en Catedral

En presencia del Cardenal Angel Suquía, del Nuncio Apostólico, así como de diversos alcaldes de la zona sur y autoridades civiles; Francisco José Pérez y Fernández Golfín era nombrado primer obispo de Getafe el pasado día 12 de Octubre. Flanqueado por alrededor de 300 sacerdotes y monjas, varios obispos y cientos de fieles, este madrileño sexagenario tomó posesión de su cargo en un solemne acto, en el que sólo se echó en falta el repicar de campanas.

En la iglesia de la Magdalena, actual catedral de Getafe, tuvo lugar el acto de toma de posesión del que, de ahora en adelante, será considerado el primer obispo de Getafe. En un ambiente solemne y con un templo abarrotado, Fernández-Golfín se dirigió por primera vez a sus parroquianos, para transmitirles su satisfacción por el nombramiento y para pedirles una total unión para llevar a cabo su tarea en una diócesis de algo más de un millón de habitantes.

Atrás quedaban los preparativos del acto, llevados a cabo por el Ayuntamiento de Getafe y el Arzobispado Madrileño. La Magdalena se veía engalanada, aunque los presentes pudieron contemplar algunos deterioros, que según indicaba el propio obispo "confía en subsanar para dar el esplendor que esta iglesia ha de tener".

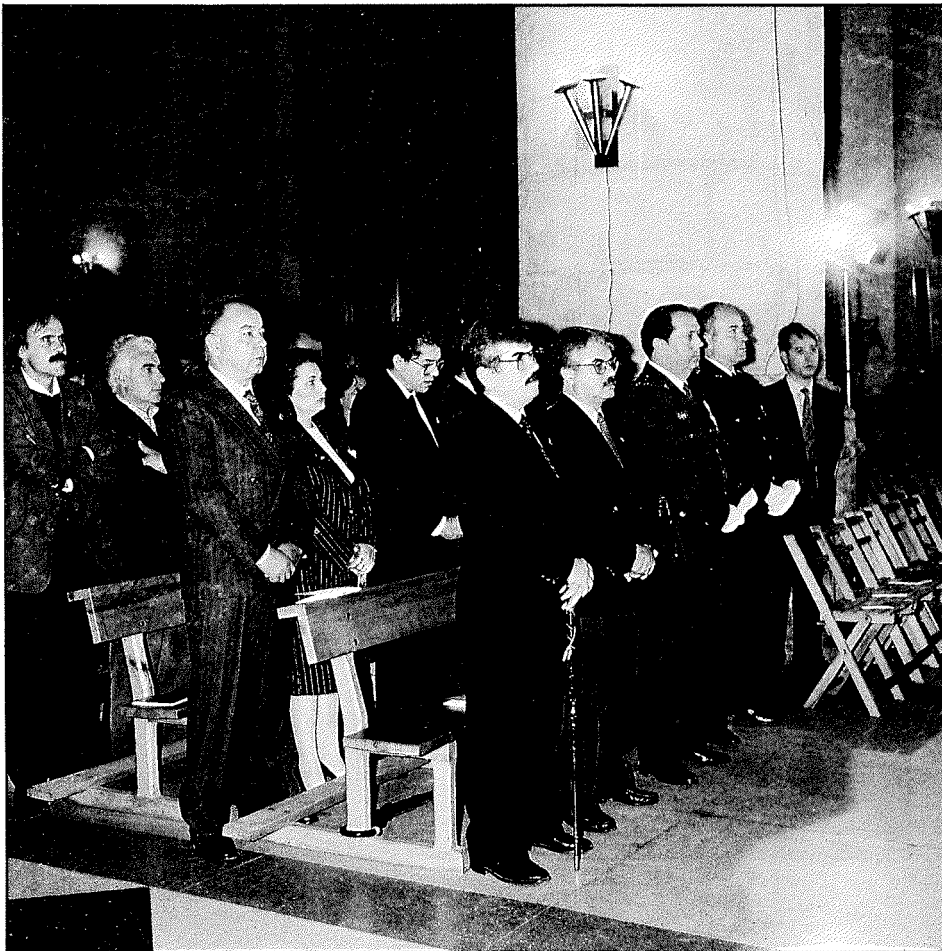
Cientos de getafeños llenaron los muros del recinto eclesiástico para contemplar en directo la toma de posesión del obispo.

Los que no accedieron al templo, tuvieron la oportunidad de seguir el acto a través de una pantalla gigante instalada en el exterior.

Tanto Angel Suquía como el Nuncio Apostólico se dirigieron a los presentes para indicar su satisfacción por la creación de la nueva diócesis y para dar la bienvenida al nuevo obispo.

La entrada en la iglesia de la procesión de obispos y sacerdotes, el juramento de Fernández-Golfín y los saludos de los vecinos de Getafe al término del acto; constituyeron los puntos de máxima atención en la investidura del obispo. Familiares, autoridades y curia eclesiástica desearon toda clase de parabienes al nuevo pastor de tan inmenso rebaño.

Al final de la toma Angel Suquía afirmaba, en relación a lo aparecido en algunos medios de comunicación en torno a la división eclesiástica de Madrid, "que esta división reforzaría aún más a nuestra Comunidad desde el punto de vista ecle-



Autoridades civiles y militares el día de la toma de posesión de Fernández-Golfín.

siástico y que la nueva diócesis sería dotada con los necesarios medios materiales y espirituales para llevar a cabo una labor eficaz”.

Por su parte, Fernández-Golfín, indicó que “espera contar con la colaboración de todos los grupos y sacerdotes que trabajan en la diócesis”. No quiso adelantar los trabajos a desarrollar a partir de ahora, aunque indicó que ya antes de venir a Getafe se había informado de las problemáticas que circundan a su territorio eclesástico y de la forma de ser de sus gentes. No quiso desaprovechar la ocasión para matizar que “a la sociedad madrileña le hace falta recuperar su hospitalidad y tolerancia, dos factores que en los últimos tiempos parecen que se han relajado”.

Tras la toma de posesión, Fernández-Golfín y la variada representación de autoridades departían en el Centro Cívico San Isidro. Allí se ofreció un vino de bienvenida y el obispo de Getafe dialogó con todos los presentes en un ambiente distendido. Conoció de cerca, a través de distintos interlocutores, problemáticas como el paro, las drogas y las desigualdades sociales. Su tarea no ha hecho más que comenzar, pero ya sabe que precisamente no va a ser un camino de rosas lo que le espera.

Pedro Castro: "El nuevo obispado tiene un camino largo que recorrer en toda la zona sur"

Fernández-Golfín afirmó que todos los integrantes de esta amplia diócesis son importantes

Breve sembranza del nuevo obispo

Francisco José Pérez y Fernández-Golfín, nació en Madrid el 12 de Febrero de 1931. Después de cursar los estudios de bachillerato superior, ingresó en el Seminario de Madrid en el curso 1947-48. Fue

ordenado sacerdote el 26 de mayo de 1956.

Su primera misión pastoral fue como Párroco de Alpedrete y Encargado de los Negrales, oficio en el que permaneció hasta el 23 de agosto de 1962. El 15 de septiembre de ese mismo año es nombrado Director Espiritual del Seminario Menor de Madrid. El 15 de septiembre de 1966 es nombrado Director Espiritual del Seminario Mayor de Madrid, desempeñando este oficio hasta agosto de 1972. Junto con este cargo, en 1967 fue nombrado Profesor de Formación religiosa en la Escuela Técnica de Ingeniero de Caminos.

Es Licenciado en Teología Dogmática por la Universidad de Comillas, Licenciado en Teología Moral por el Instituto Superior de Ciencias Morales de Madrid, Diplomado en Psicología, Diplomado en Sagrada Escritura por la Escuela Bíblica de Jerusalén. El 23 de julio de 1991, fue preconizado como primer obispo de la recién creada diócesis de Getafe.

Pedro Castro valora la nueva Diócesis

El alcalde de la localidad valora la nueva diócesis del siguiente modo.

P. ¿Qué significa para Getafe la instalación de la Sede Episcopal de la zona sur?

R. Es un jalón más en el camino que estamos haciendo entre todos para que Getafe sea independiente en servicios e instituciones. A veces debemos pararnos y reflexionar que estamos pasando las páginas de la vida muy rápidamente. Estamos siendo actores en un momento crucial para Getafe. En los últimos años se han instalado en nuestra ciudad un hospital, una universidad, un conservatorio y ahora la sede episcopal. Entre todos estamos haciendo un pueblo diferente. No valoramos lo suficiente el cambio que ha experimentado nuestra ciudad porque estamos siendo elementos activos del proceso.

P. ¿Cómo serán las relaciones entre el Ayuntamiento y el Obispado?

R. Importantes y positivas. La instalación de un Obispado en la zona sur de la Comunidad, dará la oportunidad a la iglesia de realizar una actividad importante, de estar al lado de la sociedad, al lado de su pueblo. Tiene un camino largo que recorrer. ■

Solicitud de una subvención para construir el nuevo ayuntamiento

El Pleno del Ayuntamiento celebrado el pasado 14 de octubre ha acordado solicitar con urgencia a la Mesa de Portavoces de la Asamblea de Madrid la elaboración del proyecto de construcción del nuevo edificio para la ubicación del Ayuntamiento de Getafe, así como una subvención que asuma los costos del traslado provisional de las actuales instalaciones y ejecución de las obras.

La moción presentada de forma conjunta por todos los grupos políticos se basa en un informe técnico de una empresa constructora que detectó serias anomalías en las estructuras de la actual Casa Consistorial.

Estas anomalías aconsejaron hace un tiempo el desalojo parcial del edificio. ■

Se aprobaron inicialmente los presupuestos del municipio

En el Pleno del pasado 14 de octubre se aprobaron inicialmente los presupuestos del municipio con el voto favorable del Partido Socialista. Se aprobaron 8.300 millones de pesetas para el próximo año.

Antonio Alonso, Concejal de Hacienda y Patrimonio, afirmaba al término de la sesión que el presupuesto es racional, con un incremento significativo en el Área Social, y una apuesta para reducir el gasto corriente. Aseguró, asimismo, que espera que el presupuesto final, una vez recogidas las aportaciones de los grupos políticos y los ciudadanos, sea consensuado. ■



En sesión plenaria se aprobaron inicialmente los presupuestos que rondan los 8.300 millones de pesetas.



Todos los grupos políticos del ayuntamiento aprobaron una moción para llevar a cabo el enterramiento de la vía con subvenciones.

El Pleno pide una subvención para enterrar la vía

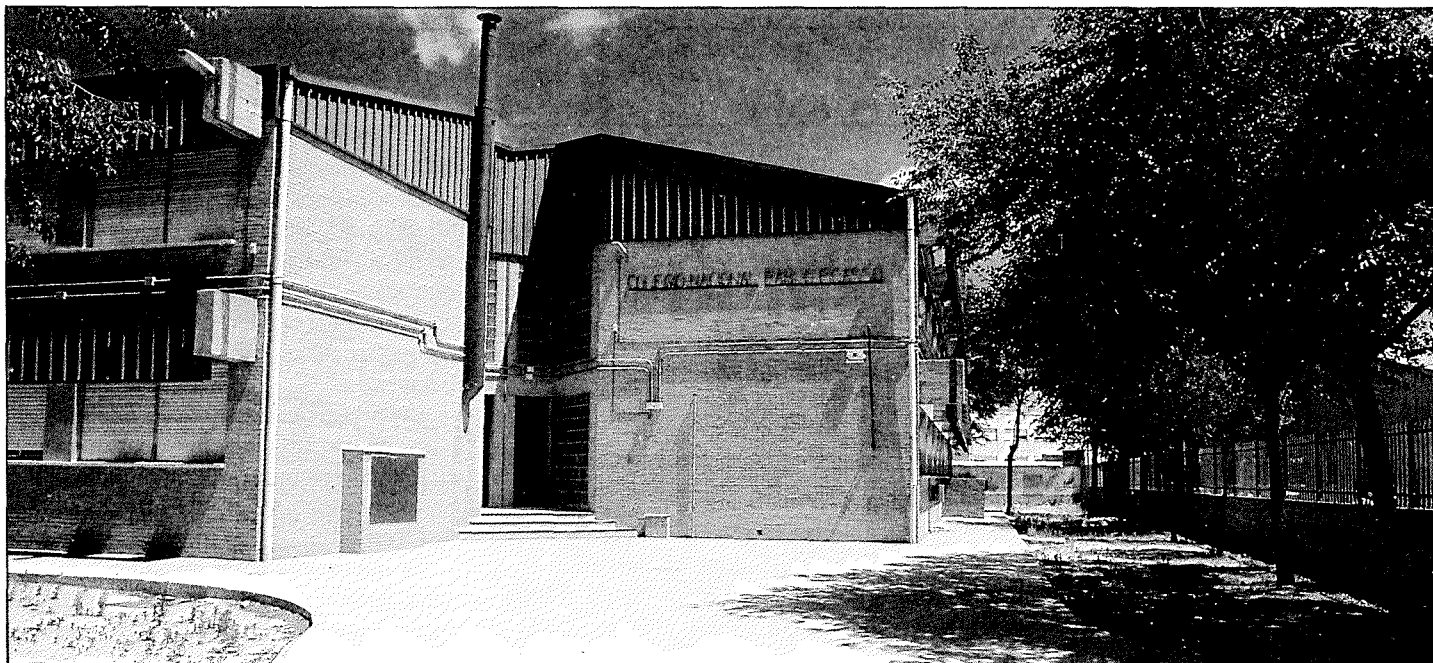
El Pleno del Ayuntamiento ha aprobado el 14 de octubre una moción conjunta de todos los partidos políticos, en la que se pide una subvención para llevar a cabo el enterramiento de la vía. En la moción se argumenta la necesidad de este enterramiento, basándolo en el peligro y riesgo de accidentes por la cercanía de las viviendas a la vía, así como la frontera de separación entre barrios que supone el ferrocarril en superficie.

La Corporación entiende que el enterramiento sería una solución a los problemas expuestos, a la vez que mejoraría sensiblemente la comunicación entre barrios. Posibilitaría, además, la recuperación de un gran espacio peatonal que cruzaría toda la localidad, recuperándolo para el bien social y de recreo del conjunto de los ciudadanos. ■

La moción recuerda los antecedentes de Arganzuela y Villaverde, y traslada esta voluntad política a la Asamblea de la Comunidad de Madrid, instando a los partidos homólogos a los de la Corporación del Ayuntamiento para que apruebe una resolución similar a ésta apoyándola ante los organismos pertinentes.

Asimismo, el Pleno del Ayuntamiento solicita de modo urgente a la Dirección General del Ministerio de Transportes y Dirección General de RENFE la incorporación de este acuerdo al Plan de Transportes Ferroviarios.

Una Comisión Cívica compuesta por Concejales representantes de cada partido y entidades sociales, realizará el seguimiento de las gestiones, e iniciativas de este proceso. ■



La Comunidad Escolar analizó durante algunas jornadas la problemática de los nuevos profesionales y su papel de futuro.

Nuevos profesionales de la Comunidad Escolar

Todos los años se programa, realiza y evalúa el conjunto de actividades que conforman y estructuran la vida escolar, y cada año también, en esa valoración aparecen los logros obtenidos, los proyectos que por diversas causas no llegaron a cristalizar y los aspectos que quedaron fuera en la planificación inicial del curso. De este modo, al repasar la trayectoria del comedor, surgió, en el seno de la comunidad escolar del C.P. Concepción Arenal, la necesidad de examinar y estudiar conjuntamente con las personas responsables de él, los problemas habidos y su previsible solución para el próximo curso.

Ante la improbable eficacia de un estudio informal, se estructuraron estas ideas en un curso de veinte horas de duración que, con el respaldo del Concejal responsable de Educación, D. Rafael Caño, se dirigió a los monitores del comedor escolar de dicho Centro y a todas aquellas personas que, relacionadas en mayor o menor grado con esa actividad, quisieran asistir a él.

El curso se desarrolló en la primera quincena del mes de junio en diez módulos de dos horas, y durante ellas se debatieron desde el concepto de comedor escolar en su marco legal, hasta la posibilidad de intentar una propuesta de coordinación con otros Centros, pasando por las características de los alumnos que asisten a él, la problemática que presentan, disciplina, tiempo libre, perfil del monitor, etc. Asistió la práctica totalidad de los citados

monitores, algunos de otros Colegios y varios miembros del A.P.A. y del Centro Cívico Juan de la Cierva.

A medida que iban desarrollándose las sesiones fueron plasmándose algunos aspectos que iban imprimiendo su propia dinámica al curso.

En primer lugar quedó patente el deseo de formación específica de cuantos participaron, y que reflejaba el ansia de profesionalizar una actividad que se realiza en precarias condiciones de preparación técnica, de reconocimiento como miembros de hecho de la comunidad escolar y con un escaso incentivo económico.

Por otro lado, desprovistos de tecnicismos, evidenciaron un gran caudal de conocimientos sobre la infancia, la evolución del niño, sus necesidades y problemas en las distintas edades, así como diversos recursos metodológicos que eran

fruto de su observación y experiencia personal.

Tras ser capaces de reagrupar toda su información, quedó perfilada la necesidad de establecer una estructura que soportara y ordenara esos conocimientos para dotarlos de eficacia al ser aplicados como un acto profesional.

De ahí que la última conclusión fuera, evidentemente, la necesidad de repetir la experiencia que había abierto nuevas expectativas y despertando un profundo deseo de conocer.

Por todo ello hemos valorado el curso como una actividad altamente necesaria para nuestra comunidad escolar.

Creemos que la escuela debe ir en la vanguardia de la sociedad, y no sólo para preparar a las nuevas generaciones, sino también para, como en este caso, dejar constancia de una laguna en el ámbito educativo y laboral y unir nuestro deseo al de los interesados para que se reconozca como profesión su actividad y se les dote de los recursos formativos que necesitan para su desempeño. No sería justo silenciar que ésta ha sido la línea de actuación del Ayuntamiento de Getafe dando toda clase de facilidades, dotando de los recursos solicitados y financiando el curso que ha apoyado y promocionado en la medida que lo han hecho posible el tiempo que medió entre nuestra propuesta y la realización del mismo. Es grato pensar que también la Administración sabe estar en vanguardia. ■

EL COORDINADOR DEL CURSO
SALVADOR PERALTA MACAYA



La relajación como experiencia de salud

Vivimos en una sociedad cada vez más estresada, competitiva y consumista, nada más lejos de una buena salud. Observamos cómo el individuo "Deja de ser él" para venderse a los intereses sociales concretos de cada civilización, y la nuestra es ésta "El hombre al servicio del consumo y de la competitividad". Con estos hábitos de vida el hombre deja de ser consciente para pasar a ser un robot.

Queremos hablar un poco de relajación como el antídoto contra el estrés, como el método para aprender a ser un poco más consciente de lo que nos pasa. Puesto que difícilmente conseguiremos un cambio social trabajando desde las estructuras o entidades sociales hagamos un cambio individual: transformando primero nuestra mente, podremos incidir después en nuestro entorno.

Al hablar de relajación hay que entender no sólo una relajación muscular del cuerpo sino también de la mente. Puesto que si esto no lo conseguimos no haremos ninguna transformación. Es decir, transformación para realizar un cambio de actitud.

La relajación es la ausencia de tensión. Podemos definirla como "un estado de tranquilidad, equilibrio y felicidad interior".

La relajación despierta un sentimiento profundo de fuerza y energía capaz de luchar contra la tensión. Cuando salen estas tensiones uno encuentra Salud, Vitalidad, Optimismo.

La relajación deberíamos emplearla fundamentalmente como prevención, pero puesto que normalmente esto no es así podemos utilizarla como curación.

Efectos de la relajación

Técnica importantísima para eliminar el estrés, la ansiedad, la angustia, la depresión. En definitiva elimina la tensión física, mental y emocional.

- Aumenta la capacidad de resistencia de todo el organismo produciéndose un aumento de leucocitos con lo que estamos combatiendo y previniendo ciertas infecciones.

- Ayuda a prevenir la hipertensión y a

bajar las cifras de ésta cuando ya se ha producido.

- Como sustituto de ciertos fármacos en caso de cefaleas, etc.

- Estabiliza la acción cardíaca y respiratoria consiguiéndose un descanso de 3 latidos por minuto. La frecuencia respiratoria disminuye siendo más tranquila y rítmica.

- El consumo energético disminuye.

- Facilita la circulación de la sangre (dilatándose venas y arterias) con un mayor aporte a músculos y tejidos.

- Ayuda a mejorar las alergias.

- Previene algunos trastornos psicósomáticos como asma, úlceras, estreñimiento, gases, etc.

- Descansa la mente, ayudando a combatir el insomnio, fatiga, agotamiento.

- Favorece el autocontrol, de utilidad en situaciones difíciles: convalecencia, momentos de máxima tensión, accidentes o cualquier situación extrema.

¡Curemos el estrés, los nervios, hagamos la vida un poco más fácil!

Acude al consultorio tranquilo. Esto va en beneficio tuyo:

- Si vas a hacerte una toma de tensión y vas deprisa y nervioso te dará cifras más altas.

- Si vas a hacerte un ECG (Electrocardiograma) la gráfica saldrá alterada.

- Si vas a consulta nervioso no habrá una comunicación cordial.

Colaboremos en crear un clima más armonioso en los Centros de Salud de nuestra población.

Escuchémonos todos: trabajadores de la Salud y pacientes, ya que el "saber escuchar forma parte de una buena comunicación" (aún cuando las condiciones no sean tan óptimas como quisiéramos).

Exijamos a través de un buen diálogo una buena atención. Habla tranquilo, con actitud relajada, así seremos conscientes y siendo conscientes formamos parte activa en el proceso de curación ya que es importante una actitud armoniosa para una buena recuperación. Puesto que el cuerpo es una Unidad y debemos concebirlo como tal, una buena armonía de todas sus células, de todos sus órganos contribuirá

favorablemente a la recuperación.

Desechemos la idea de curar un órgano por separado, sería como dividir lo indivisible, separar el conjunto de "Un todo" que es nuestro cuerpo.

¡Cuidemos el cuerpo! ya que es lo único que tenemos. "En un cuerpo sano, una mente sana".

Evita el ambiente ruidoso mientras esperas en consulta, hay personas que necesitan estar en condiciones tranquilas, colaboremos y todo se hará más fluido.

La consulta tardará menos.

Es importante pasar relajados a la consulta. Esto te va a dar capacidad para expresarte mejor con tu médico o personal de enfermería. A la vez el personal sanitario con esta misma actitud está en mejor disposición para observar al enfermo y captar todos los detalles tanto a nivel fisiológico como psicológico. De esta forma conseguimos un trabajo común médico - paciente, enfermo/a - paciente.

Vivimos en la era de los medicamentos, buscamos la solución en éstos olvidando que hay una parte psicológica muy importante que el paciente puede aportar y es, formando parte activa de la enfermedad. "El cuerpo es sabio" (se ha dicho), nosotros decimos: El cuerpo con una mente bien entrenada es una fuente de transformación capaz de efectuar cambios importantísimos en nuestro organismo, inimaginables, con lo que nos evitaremos muchos medicamentos y hospitalizaciones.

Cuidemos mejor nuestro cuerpo no sólo para proporcionarle un alimento, una vestimenta, hay que mirarlo, y saber mirarlo es no exponerle a excesos, a sobrecargas.

Al cuerpo hay que entrenarlo en salud, hay que hacer una prevención, hay que hacer un buen ejercicio, una relajación diaria.

Hay que sentir el cuerpo no sólo cuando enferma sino sentir las sensaciones positivas que nos proporciona un cuerpo en salud.

¡Vivamos con un cuerpo sano y una mente lúcida!

Vivir y envejecer más adelante no en un cuerpo enfermo cargado de kilos como exponente del paso del tiempo, sino sabiamente en un cuerpo saludable y una mente flexible donde la vejez represente un cúmulo de experiencias positivas. ■

Getafe C.F.

En la Copa cal, en la Liga arena

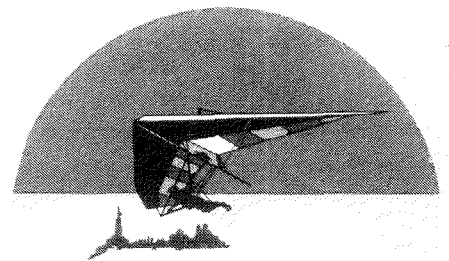
Curioso lo que le está ocurriendo a los de las Margaritas en la actual temporada. Si en el torneo copero no están perdonando, en la liga nos tiene acostumbrados a fallar más de lo que todos desearíamos. Los hombres de Sierra sufren una tremenda transformación en las eliminatorias de la Copa del Rey. El campeonato liguero es otro cantar.

El matagigantes Getafe ha vapuleado al Cádiz y tiene entre las cuerdas al Sestao, amén de varios equipos madrileños que cayeron en las primeras de cambio. Las jornadas ligueras han supuesto derrotas en los desplazamientos y multitud de sufrimientos en los partidos de casa. La explicación se nos antoja difícil. Quizás una de las claves esté en conseguir una victoria lejos de Getafe.

Tras dejar en la cuneta a varios conjuntos madrileños, derrochar energía y cali-

dad ante todo un Cádiz y casi dejar resuelta la eliminatoria frente al Sesta, nos sucumbe en la miseria cuando llega la jornada del domingo. Suponemos que los técnicos y los jugadores se preguntarán lo mismo que todos los aficionados. La transformación es radical y los protagonistas son los mismos. No vale lo de que el grupo liguero es difícil, algo que no negamos; pero está claro que Cádiz y Sestao no militan en Segunda B.

Esperamos que la transformación copera tenga a partir de ahora continuidad en el campeonato liguero, y el conjunto azul empiece a escalar puestos en la clasificación liguera. Lo contrario sería recordar al Doctor Jekyll y a Mister Hyde. Confiemos en que se produzca la reactivación y los triunfos de cada domingo nos devuelvan al equipo que vemos en la Copa. ■



Vuelo libre

El Club de Vuelo Libre de Getafe ha comenzado sus actividades de promociones aéreas, a través de la escuela del mismo, a partir del pasado mes de octubre y se prolongará hasta el mes de junio del próximo año.

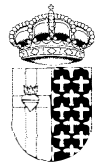
En este sentido las modalidades aéreas impartidas son las siguientes.

- Párapente.
- Vuelo Libre.
- Ultraligero pendular.
- Paseos Aéreos.
- Fotografía Aérea.

Los interesados en tomar parte en estas interesantes y aventuradas modalidades pueden dirigirse a la Escuela Delta del Club Vuelo Libre de Getafe. Apartado de Correos nº 229. Getafe (Madrid). ■

BANDO

**Pedro Castro Vázquez, Alcalde-Presidente del Ilmo. Ayuntamiento de Getafe,
HACE SABER:**



Que durante los días hábiles comprendidos desde el 16 de septiembre al 15 de noviembre, ambos inclusive, se podrá realizar el pago en período voluntario de los recibos correspondientes al actual ejercicio económico de 1991 de las exacciones siguientes:

- | | |
|--|---|
| • IMPUESTO DE BIENES INMUEBLES DE NATURALEZA RUSTICA PECUARIA. | • APROVECHAMIENTO DE LA VIA PUBLICA CON ENTRADA DE CARRUAJES. |
| • LICENCIA FISCAL DE ACTIVIDADES COMERCIALES E INDUSTRIALES. | • IMPUESTO MUNICIPAL SOBRE GASTOS Suntuarios. |
| • LICENCIA FISCAL DE ACTIVIDADES PROFESIONALES Y DE ARTISTAS. | • IMPUESTO MUNICIPAL SOBRE RADICACION. |
| | • SERVICIO DE RECOGIDA DE BASURAS VOLUNTARIAS EN POLIGONOS. |

El pago de los mencionados recibos se podrá realizar en cualquier oficina de Getafe de los Bancos y Cajas que a continuación se relacionan, presentando para ello, a efecto de valoración, la documentación enviada al domicilio del contribuyente:

- | | | |
|---------------------------------|-----------------------------------|---|
| B. Bilbao-Vizcaya | B. Hispano Americano | B. Pastor |
| B. Central | B. Intercont. Español (Bankinter) | B. Santander |
| B. Comercial Español | B. Fomento | Caja de Ahorros y Monte de Piedad de Madrid (Caja Madrid) |
| B. Credit y Commerce | B. Comercial | B. Zaragozano |
| B. Español de Crédito (Banesto) | B. Madrid | Caja de Ahorros y Pensiones de Barcelona (La Caixa) |
| B. Exterior de España | B. Natwest March | |
| Caja Postal | B. Popular | |

Finalizado el plazo voluntario, si no se hubiese satisfecho la deuda tributaria, se iniciará el procedimiento de apremio con el recargo del 20 por 100 del importe de la deuda.

Si por algún motivo no le llega la notificación a su domicilio, pase usted por el Ayuntamiento, donde se le facilitará un duplicado. Para cualquier aclaración, estamos a disposición de los contribuyentes en los Servicios Fiscales del Ayuntamiento.



La Canalización del Gas Natural en Getafe hace necesario primero obras en la calle, segundo obras en el inmueble y tercero obras en el hogar.

Atención

Hacemos de nuevo una llamada de atención a los usuarios de gas en general y de butano en particular.

Empezaremos con el butano y concretamente con el cambio del tubo de conexión.

Periódicamente nos vemos en la necesidad de denunciar la práctica de ciertas empresas, denominadas instaladoras, que tienen como norma de comercialización una presión casi amenazadora sobre el usuario del gas butano.

Estos instaladores, en realidad vendedores ambulantes a los que nadie ha llamado y sin embargo se presentan haciendo el puerta a puerta, penetran en los hogares diciendo que son del gas, o del butano que tanto da, que es imprescindible su revisión y una vez dentro te cambian el tubo de gas y te colocan una factura en la mano en menos que canta un gallo.

¿Qué tiene esto de anormal?

Pues vayamos por puntos:

1º- Ser del gas, o del butano nos hace identificarle con los que nos contratan y sirven la bombona de butano. Pero No Son de la Compañía Distribuidora de Butano.

2º- Es cierto que hay que revisar las instalaciones y también es cierto que el tubo flexible caduca (la fecha viene escri-

ta en el propio tubo), pero también es cierto que su distribuidor realiza la revisión previo aviso al usuario y con empleados que se identifican personalmente (en caso de duda llame al mismo teléfono que usa para pedir bombonas, allí le informarán sobre si es o no un empleado suyo).

3º- Además la revisión es informativa y no de reparación.

4º- Los precios son libres por tanto es Ud. el usuario quien debe decidir quién repara las anomalías detectadas en la revisión de la Compañía distribuidora.

Conclusión: Si no han sido previamente avisados por su distribuidor, no tienen por qué abrir la puerta y menos dejar entrar a Nadie que venga a "revisar" su instalación. Recuerde, en caso de duda llame al teléfono de las bombonas.

El otro asunto sobre el Gas que vamos a tratar está relacionado con la instalación de Gas Natural.

La Canalización del Gas Natural en Getafe hace necesario primero obras en la calle, segundo obras en el inmueble y tercero obras en cada hogar.

De la calle no nos ocupamos y la sufrimos. La segunda sí es preocupación de la Comunidad de propietarios y la tercera ló-

gicamente lo es del usuario.

Existen compañías que hacen las instalaciones en inmuebles y hogares, la propia Gas Madrid, las Asociaciones de Consumidores y las Oficinas de Consumo le pueden informar de cuáles son las autorizadas.

Un buen consejo es que pidan varios presupuestos y aún más importante es que se decidan a contratar colectivamente.

Imagínese que la Comunidad de Propietarios contrata a una Compañía para realizar las acometidas y que cada usuario/vecino contrata su propia actuación, el resultado será probablemente mayor inversión, solapamientos, retrasos, amén del típico: "eso no es asunto mío, es de la otra instaladora". ■

Charla Coloquio

- TEMA: Las cooperativas de viviendas.
- LUGAR: Centro Cívico Sector III (MERCASA). Avda. Juan Carlos I
- DIA: 13 de noviembre
- HORA: 19,30
- ORGANIZA: Asociación de consumidores y usuarios de la región de Madrid
- PATROCINA: Concejalía de Bienestar Social Salud y Consumo.

SIAJ

El SIAJ te informa

Becas para estudiantes de Enseñanzas Medias y Escuelas Taller

Bases para la convocatoria de 23 becas dirigidas a estudiantes de enseñanzas medias y escuelas taller como apoyo y colaboración a los programas de información en centros educativos de Getafe.

1- Se podrán presentar los estudiantes de centros de enseñanzas medias y escuelas taller.

2- La duración será del 29 de noviembre del presente año al 29 de mayo de 1992.

3- La cuantía de la beca será de 20.000 Pts. mensuales compartida en 2 alumnos del mismo.

4- Para la obtención de estas becas los interesados deberán presentar un trabajo de 10 folios mínimos mecanografiados por una cara, con la descripción actualizada de todos los servicios destinados a los jóvenes en el municipio de Getafe, así como la elaboración de un proyecto que resuelva la posible carencia de información en los centros de EE.MM.

5- Los interesados podrán recibir información, orientación y apoyo para el desarrollo del trabajo en el Departamento de Orientación de su centro.

6- Las solicitudes y trabajos se podrán presentar en el Registro General del Ayuntamiento, dirigidas al Sr. Alcalde Presidente, a partir de la publicación del presente anuncio, hasta el día 15 de noviembre inclusive.

Horario de 9 a 13 horas de lunes a viernes.

Los solicitantes presentarán:

- a) El trabajo requerido.
- b) Una hoja con sus datos personales en un sobre cerrado con una única identificación exterior que será el nombre del Centro Educativo al que pertenecen.

7) Esta convocatoria se publicará en el tablón de anuncios del Ayuntamiento, SIAJ, Centros de Enseñanzas Medias y Escuelas Taller.

8) El plazo de presentación a la men-

cionada convocatoria será del 10 de octubre al 15 de noviembre del presente año (ambos inclusive).

Becas para estudiantes de 5º curso de Derecho

Bases para la convocatoria de dos becas dirigidas a estudiantes de 5º curso de derecho como colaboración en el programa de información y asesoramiento legal para jóvenes en el SIAJ, centros de Enseñanzas Medias, Escuelas Taller y Asociaciones Juveniles.

1- Duración. La duración será desde el 2 de diciembre al 2 de junio.

2- Cuantía. La beca tendrá una cuantía de cincuenta mil pesetas mensuales por becario.

3- Selección. La selección de los becados se hará mediante valoración del expediente académico, considerando especialmente las calificaciones obtenidas en las asignaturas de:

- Derecho Civil II y III
- Derecho Administrativo I y II
- Procesal I
- Derecho Trabajo
- Mercantil I
- Penal II

Los alumnos aspirantes deberán presentar certificado académico que acredite tener aprobados los cuatro primeros cursos de la carrera, así como las notas obtenidas en las asignaturas arriba indicadas. Pasarán a la segunda fase los alumnos que presenten mejores calificaciones en general.

Con los alumnos elegidos se efectuará una entrevista personal para seleccionar definitivamente a los aspirantes.

4- Solicitudes. Las solicitudes se podrán presentar en el Registro General del Ayuntamiento, en horario de 9 a 13 horas, de lunes a viernes, dirigidas al Sr. Alcalde Presidente, y en el COIE de la Universidad Autónoma de Madrid, sita en la Ctra. Colmenar Viejo, km. 15.500 hasta el día 15 de noviembre de 1991 inclusive.

5- El plazo de presentación será del 10 de octubre al 15 de noviembre del presente año (ambos inclusive). ■

Sabías que...

Desde el 15 de octubre se pueden renovar los carnets en el S.I.A.J.

El precio y los requisitos son los mismos.

STUDENT

(Carnet Internacional de Estudiantes menores de 30 años)

- DNI o pasaporte.
- 1 fotografía.
- Documento acreditativo de estar matriculado el curso actual.
- Precio: 300 Pts.

FIYTO

(Carnet Internacional para menores de 26 años)

- DNI o pasaporte
- 1 fotografía
- Precio: 300 Pts.

TEACHER

(Carnet Internacional de Profesor)

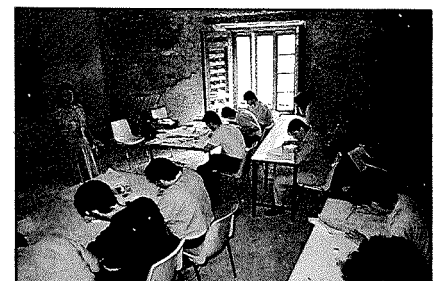
- Documento acreditativo de ser profesor en ejercicio.
- DNI o pasaporte
- 1 fotografía
- Precio 1.000 Pts.

ALBERGUES JUVENILES

(R.E.A.J. IYHF)

- Fotocopia DNI o pasaporte.
- 1 fotografía tamaño carnet
- Precio:

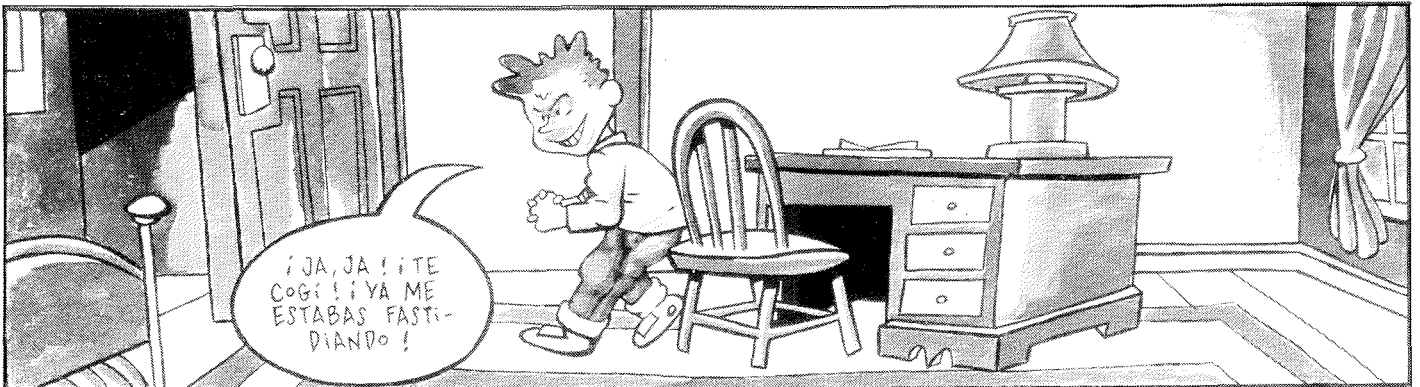
JUVENIL (menores de 26 años)	500 Pts
ADULTO (mayor de 26 años)	1.000 Pts.
GRUPO (1 por cada 20 componentes)	2.000 Pts.
FAMILIAR	3.000 Pts.





SERGIO

© ANGEL LUIS



Servicios ciudadanos

SEGURIDAD CIUDADANA

Policía Municipal c/ Felipe Calleja s/n Tef.: 681.33.62 Urg. 092
 Policía Nacional c/ Churruca s/n Tef.: 695.76.39 Urg. 091
 Protección Civil c/ Felipe Calleja s/n Tef.: 682.19.12
 Bomberos c/ Avda. Ciudades s/n Tef.: 681.29.45 Urg. 696.07.08

SANIDAD

Centro Mpal. Salud c/ Hospital S. José 39 Tef.: 681.51.76
 Centro S. Mental c/ Alvaro Bazán 12 Tef.: 682.30.12
 Centro S. Laboral c/ Felipe Calleja s/n Tef.: 682.29.74

Ambulatorios:

A. Los Angeles c/ Avda. Angeles 57 Tef.: 695.77.71
 A.P. Bercial c/ Delfín 6 Tef.: 682.05.91
 C.S. Margaritas c/ Madrid 129 Tef.: 695.12.67
 C.S. Ramón y Cajal c/ R. y Cajal s/n Tef.: 695.91.96
 C.S. El Greco c/ Avda. Reyes Catól. s/n Tef.: 681.75.12 / 95
 C.S. Sector III c/ Avda. Juan C. I s/n Tef.: 682.58.96
 Deleg. Social c/ San Isidro 2 Tef.: 682.56.11

Ambulancias:

Cruz Roja c/ Leganés Tef.: 695.60.47
 Puesto de Socorro 683.66.41

Farmacias

- A. Abierto día y noche (cierra de 1,45 a 5)
- B. Abierto hasta las 10 de la noche.
- C. Abierto hasta las diez de la noche (cierra de 1,45 a 5)
- D. Servicio nocturno de 10 de la noche a 9,30 del día siguiente.

Día 1	San José de Calasanz, 4 (C) Avda. España, 48 (B) Madrid, 48 (D)	Día 8	Galicia, 7 (A) Toledo, 34 (B)
Día 2	Perales, 11 (C) Aragón, 34 (B) Madrid, 40 (D)	Día 9	Maestro Bretón, 19 (C) León, 6 (B) Madrid, 40 (D)
Día 3	Madrid, 111 (C) Valdemoro, 12 (B) Madrid, 48 (D)	Día 10	Azahar, 1 (C) Alonso de Mendoza, esqu. Paloma (B) Madrid, 40 (D)
Día 4	Cervantes, 5 (C) Sánchez Morate, 11 (B) Madrid, 40 (D)	Día 11	Avda. España, 20 (C) Colibrí, bloque 42 (B) Madrid, 40 (D)
Día 5	Avda. Angeles, 9 (C) Garcilaso, 42 (B) Madrid, 48 (D)	Día 12	Salvador, 6 (A) Tarragona, 20 (B)
Día 6	Aragón, 16 (C) Madrid, 85 (B) Madrid, 40 (D)	Día 13	Castellón de la Plana, 10 (C) Hospital de San José, 10 (B) Madrid, 40 (D)
Día 7	Alicante, 4 (C) Pintor Rosales, 2 (B) Madrid, 48 (D)	Día 14	Avda. Ciudades, 54 (C) San Vicente, 13 (B) Madrid, 48 (D)
		Día 15	Barraguer, 9 (A) Rojas, 36-38 (B)

(viene de página 2)

Tiene una gran resistencia térmica, soportando temperaturas desde 40 grados hasta 30-40 grados bajo cero.

Tolera los ambientes contaminados.

Utilización

A través de su madera blanca, se obtienen mangos para herramientas, tallas, tablones de obra etc., pero su mayor uso se destina a la decoración de jardines y para sombra.

Experiencias

El Olmo de Siberia u Olmo pumila, ha sido muy utilizado en jardinería, quizá demasiado, (ya los Reyes Católicos ordenaron plantar olmos en las plazas de los pueblos de todo el país) al arraigar muy fácilmente, tener un rápido desarrollo en los primeros años y su resistencia a la Grafiosis, que es producida por un hongo de la familia Ofiostomatáceas, que obstruye los vasos y

hace que se sequen las hojas, enfermedad que ha causado graves daños en el Olmo común "Ulmus minor" aunque parece que en nuestro país, ya existen síntomas de esta enfermedad en el Olmo de Siberia.

Tolera muy bien la poda al rebrotar con facilidad.

Se carga de peso excesivamente en las ramas, lo que hace que partan con cierta facilidad ante un viento algo intenso.

Localización

Es una de las especies más abundantes en todo nuestro municipio, encontrándose entre otras, en las siguientes zonas:

Paseo de Reyes Católicos, Parque El Greco, Parque de San Isidro, Plaza de Oriente, Plaza de Pinto, Plaza de las Cuestas (que proporciona lugar de cobijo a muchos gorriones), Parque de los Escolapios, Jardín de la Borriquilla, Paseo de Juan de la Cierva, Avda. de España, Avda. de las Ciudades, etc., etc.

EMILIO ORTEGA RUIZ
JEFE DE PARQUES Y JARDINES



El Olmo de Siberia es una de las especies más abundantes en todo nuestro municipio.

son como tú. gente panmol.



PROGRAMA CULTURAL EN GETAFE OTOÑO 91



CENTRO
MUNICIPAL DE CULTURA
CALLE MADRID, 54 28902 GETAFE

TEATRO

CINE

EXPOSICIONES

CENTRO MUNICIPAL DE CULTURA

9 DE NOVIEMBRE

ARA UNIVERSO
«AL RASO»
Rafael Mangano

11 DE NOVIEMBRE

SALAAM BOMBAY (V.O.)
Dtor. Mika Nair

18 DE NOVIEMBRE

MYSTERY TRAIN (V.O.)
Dtor. Jim Jarmusch

25 DE NOVIEMBRE

REMANDO AL VIENTO
Dtor. Gonzalo Suárez

Todas las proyecciones
se harán a las 19:30

HOSPITALILLO DE SAN JOSE

DEL 5 AL 20 DE NOVIEMBRE

«GRABADOS PARA UN EN-
CUENTRO EL TALLER DE
HOLGUIN EN GETAFE»

CENTRO CIVICO SAN ISIDRO

DEL 30 OCTUBRE
AL 12 NOVIEMBRE

«HISTORIA DE UNA
GUITARRA»

SALA PABLO SERRANO

DEL 7 AL 19 DE NOVIEMBRE

«II MUESTRA ARTISTICA
GRUPO DE EMPRESA DEL
AYUNTAMIENTO»

Usted
también
puede
en Getafe

PISOS-OFICINAS-LOCALES COMERCIALES
APARTAMENTOS-CHALETS
Y TODO TIPO DE INMUEBLES



GRUPO
IBERSOL
CONSULTING Y GESTION INMOBILIARIA

C/ MADRID, 40-1ª Planta
28902 GETAFE (Madrid)

Tel. 695 45 97
Fax. 681 99 95

