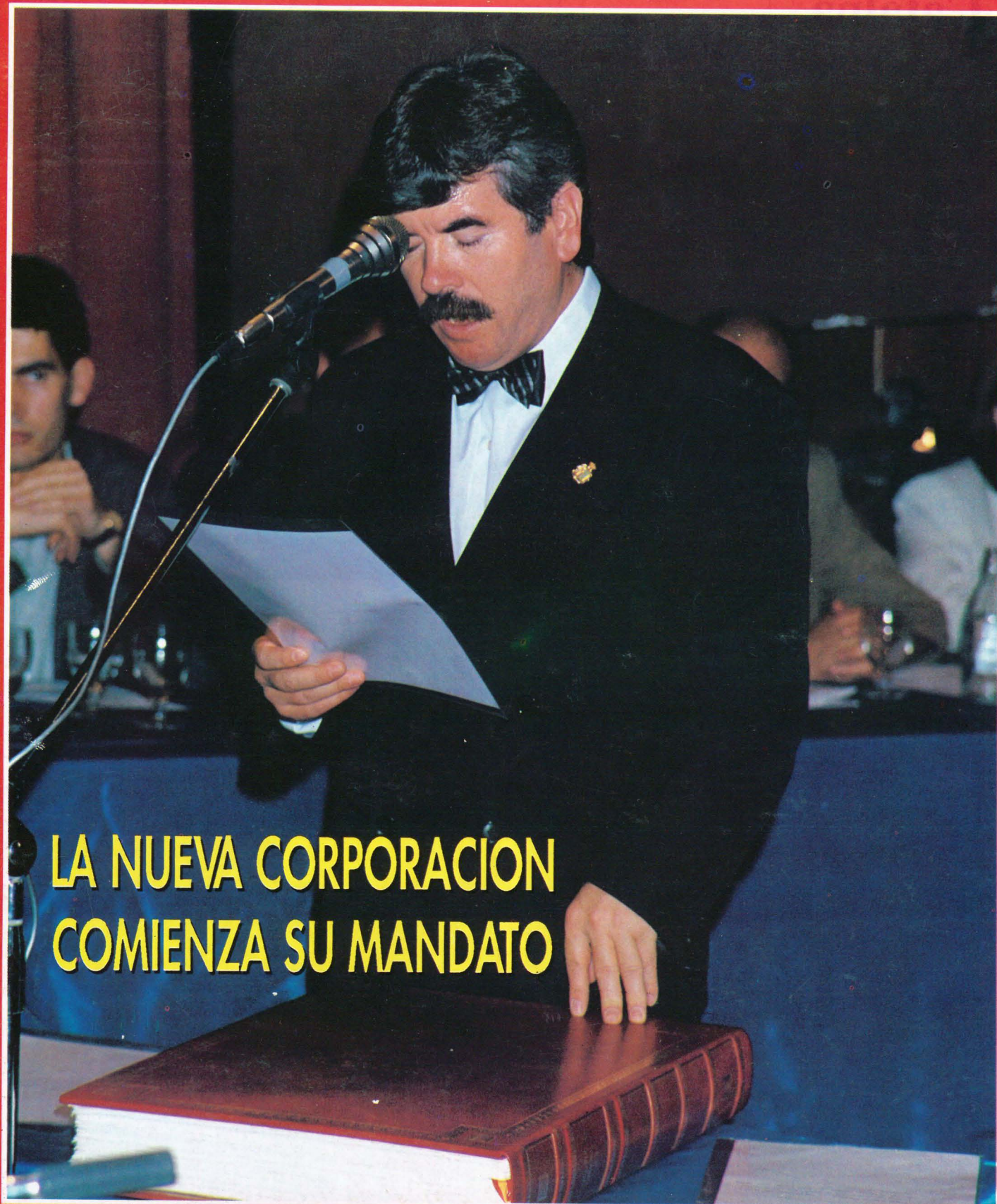


# GETAFE

Boletín Informativo del Ayuntamiento

N.157 - 30 JUNIO - 1991



## LA NUEVA CORPORACION COMIENZA SU MANDATO

El Getafe no alcanzó  
la Segunda División

La ciudad deportiva se  
comenzará en septiembre



# Conoce tus árboles

## Catalpa

*Arbol de las trompetas. Judia India*

\* Género: *Catalpa*

\* Especie: *C. bignonioides*. Walter

\* Familia: *Bignoniáceas*

\* Origen: *Sureste de Estados Unidos*

### Características

Arbol de hoja caduca de crecimiento rápido y copa amplia, que generalmente es más ancha que alta, pudiendo llegar a alcanzar los 15 ó 20 metros de altura.

Su longevidad es corta, aproximándose al siglo de vida.

Su nombre común Catalpa, que a su vez es el mismo que el científico, deriva de un dialecto indio, concretamente de los cherokee de Norteamérica.

Fue introducido en Europa en el año 1725-1726 tras haber sido descubierta, al parecer, en Carolina por el naturalista inglés Mark Caterbi.

*(sigue en pág. 19)*



Porte de un ejemplar de *Catalpa bignonioides*, situado en el Parque Alhóndiga.

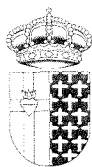
La floración de la *Catalpa* es muy abundante y espectacular.

Las vainas son características de esta planta



## Sumario

El Archivo Municipal	4
Opinión	5
La Carlos III impartirá el primer máster de Análisis y Gestión de Ciencias y Tecnologías	7
En octubre empezará a funcionar la Escuela Oficial de Idiomas en Getafe	7
Fin de curso de la Asociación cultural Extremeña	7
Se ampliará el Centro de Salud del Sector III	9
Ya se puede donar sangre en el hospital de Getafe	9
EEl Alcalde y los nuevos Concejales tomaron posición	10
Premios Getafe Empresarial	12
En septiembre se empezará a construir la Ciudad Deportiva Atlético	12
Agrupaciones socialistas del Sur homenajean a Pedro Castro	12
Getafe C.F.; la Segunda tendrá que esperar	13
Un referendun para un pueblo	14
OMIC. El Transporte público de viajeros	15
SIAJ. Asesoría de estudios	16



**GETAFE**  
Boletín Informativo  
del Ayuntamiento  
Nº 157 - 30 JUNIO 1991  
Editado por el Ayuntamiento  
de Getafe  
Concejalía de  
Relaciones Institucionales  
y Participación Ciudadana

Director:

**Pedro Castro**

Redactor Jefe:

**Gregorio González**

Diseño y Maquetación:

**Antonio Vega**

Fotografía:

**Lorenzo Machín**

Redactores:

**Nicolás Méndez**

**Rosa María Ferrero**

Redacción:

C/ Ricardo de la Vega, 2

GETAFE (Madrid)

Tel. 681 14 11

Fotocomposición:

**Antonio Vega Estudio de Arte Gráfico**

Prim, 11, Madrid

Imprime:

**Industrias Gráficas Getafe, S.A.**

Paseo de la Estación 19-nave C

Getafe (Madrid)

Déposito Legal: M-3742-1975

Tirada:

32.000 ejemplares

GETAFE no comparte necesariamente el criterio de sus colaboradores en los trabajos publicados en estas páginas. La opinión de esta revista se expresa únicamente en los editoriales. La pluralidad de criterios reflejada en las colaboraciones firmadas responde a nuestro deseo de mostrar la mayor amplitud de ideas en beneficio de nuestros lectores.

## Editorial

## Las bases de una relación política

La jura de sus cargos de los nuevos concejales formaliza un período de compromiso con el pueblo de Getafe. Las intervenciones de los portavoces de los tres grupos políticos y del Alcalde destacaron este compromiso y sentaron las bases de lo que serán las líneas básicas de sus relaciones dentro de la institución.

Así, mientras el Alcalde enfatizó su propósito, ya anunciado pocas horas después de conocer los resultados electorales, de procurar mayores índices de participación en pro de una política más beneficiosa para el pueblo de Getafe, Juan Tomás Esieo, portavoz del PP, hizo votos de sumarse a esta propuesta y Adolfo Gilaberte, portavoz de I.U., sin rechazar el diálogo, marcó distancias con respecto al PSOE.

Es este sentido, Antonio Alonso, portavoz del PSOE, advirtió que su grupo admitiría el diálogo y el consenso pero no las presiones.

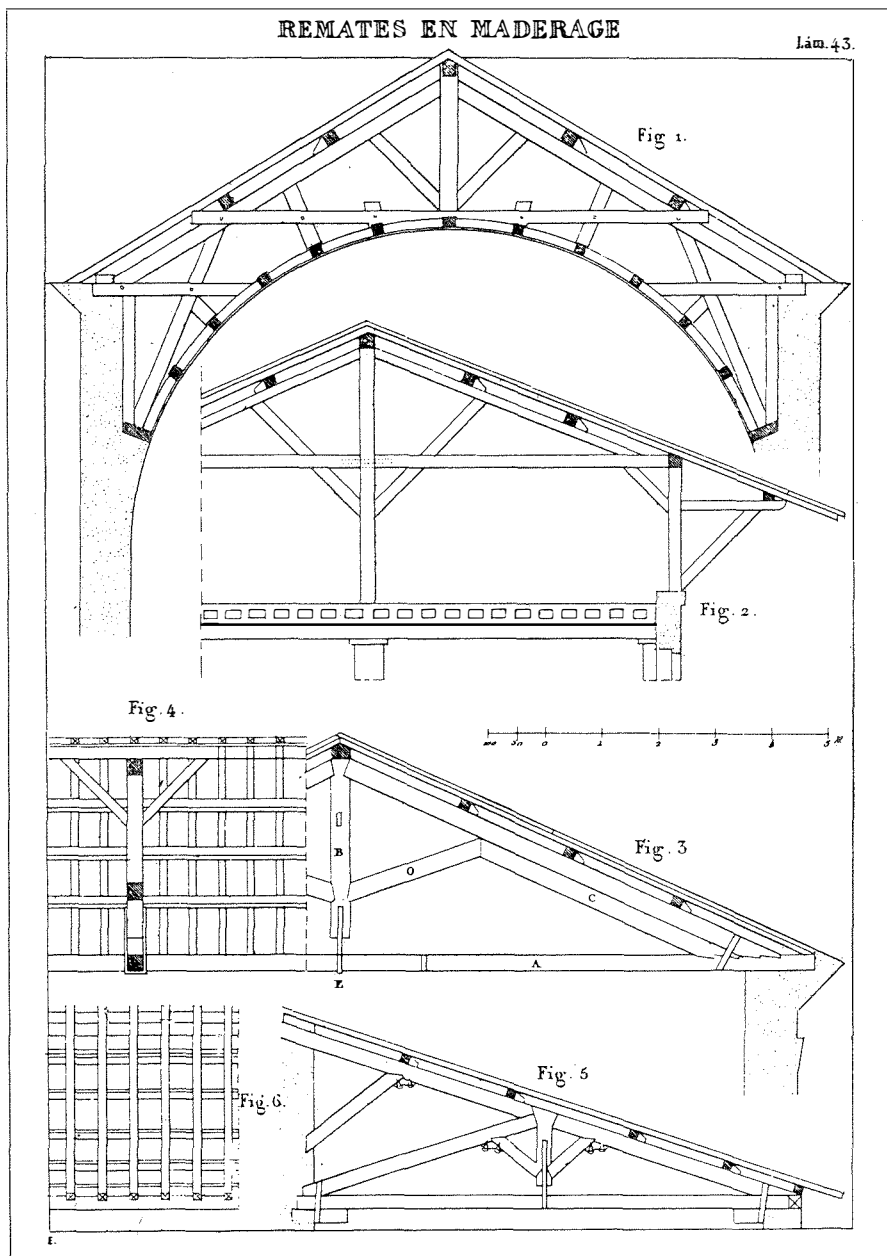
Efectivamente, la línea que a veces separa el diálogo y la negociación limpia de la

presión como base de esa negociación, es tan delgada que dificulta seriamente su distinción y, en consecuencia, el consenso. La configuración de esta corporación, formada sólo por tres grupos políticos entre los que el PSOE tiene una mayoría más que suficiente para gobernar cómodamente en solitario y poder tomar decisiones sin necesidad del apoyo del resto de los grupos, hace sin embargo que no sea prudente, aunque sólo sea desde el punto de vista de la imagen, que al menos las decisiones más importantes las adopte sólo el PSOE. No obstante, llegado el caso, este partido se encuentra perfectamente legitimado para hacerlo.

Las bases de estas futuras relaciones están pues sentadas sobre el equilibrio entre la propuesta de diálogo y consenso marcada por el PSOE y la necesidad de diferenciar sus posiciones en lo que a los partidos de la oposición se refiere, sin renunciar a la vez a la posibilidad de establecer pautas de consenso que permitan tomar las mejores decisiones para el desarrollo de nuestro municipio. De lo contrario correrían el riesgo de pagar una factura alta.



## EL ARCHIVO MUNICIPAL



### El Matadero

**R**ecientemente se ha inaugurado en Getafe un edificio para matadero de reses completamente modernizado y actualizado según la normativa comunitaria europea. Sin embargo, en la documentación histórica constan antecedentes de construcción de un edificio destinado a dicho fin, en la calle de la Sierra, cuyo proyecto data de 1854.

Según la memoria del citado proyecto, los materiales debían ser de primera calidad: "...el ladrillo bien cocido así

como la teja y valdosa la madera sana y seca... la cal reciente y de terrón: el yeso sin mezcla de tierra bien cocido: la mezcla de tierra bien batida y en proporción de dos espuertas enrasadas de arena y una colmada de cal: el herraje bueno y bien acondicionado."

El edificio que tenía un destino decididamente funcional, no hacía muchas concesiones a la estética: "las paredes de fachada y de travesía... hasta dos pies y medio sobre el suelo serán de

mampostería piedra dura: los ángulos del edificio, el recercado de huecos y el alero serán de fábrica de ladrillo: el resto de las paredes será de tapias de piedra..."

La armadura era a dos aguas con pares sobre tirantes: "Los tirantes de armadura se apoyarán en el centro de la base de la misma armadura en maderos horizontales que se fijarán en pies derechos". Estos a su vez se apoyaban en basas de piedra berroqueña y sus botoneras eran cuadradas. El madero horizontal apoyaba en pies derechos. El frontal de la entrada del matadero, que servía para apoyo de los tirantes y pares de la armadura, era de madera de terciá fortalecida con sopanda y jabalcones.

Las rejas de las ventanas, de cuadradillo de siete líneas, con sus correspondientes hembras, tenían dos pies y medio de luz, una vez embebidas en los frentes cercos de madera. Las hojas de las ventanas, a la española, debían tener sus bisagras, pasadores y demás herrajes bien acondicionados

El suelo, empedrado, debía guardar la suficiente inclinación hacia los corrales para facilitar la limpieza.

Las puertas a la calle y a los depósitos serán de enrasado a dos haces, y debían pintarse al óleo igual que las ventanas, además de rematarse con su correspondiente herraje, cerradura con cerrojo y llave a satisfacción del Ayuntamiento.

Las paredes exteriores e interiores del matadero y de los depósitos serían guarnecidas y blanqueadas. Las tapias de los corrales, de tres pies de altura, se coronaban con cobijas de ladrillo. Los ángulos del corral y las mochetas de las puertas también eran de ladrillo, las puertas de acceso de ocho pies de altura, y sus dinteles de madera fuerte o de fábrica de ladrillo.

El proyecto contemplaba también el arreglo y la limpieza del pozo de agua clara.

La obra, presupuestada en diecisiete mil novecientos ochenta y ocho reales, debía estar concluida en el plazo de una mes a partir de su adjudicación, y se fijaba como fianza de garantía del remate de la obra mil quinientos reales. ■

ISABEL SECO CAMPOS



P.S.O.E.

## Un nuevo modelo de ciudad

Cuando los socialistas concurrimos a las pasadas elecciones del 26 de mayo propusimos para Getafe un modelo de ciudad moderna, funcional, atractiva, dinámica, planificada y especialmente participativa y solidaria. Eliminados los grandes vicios del pasado, erradicados los procesos especulativos del suelo, ordenados los desarrollos urbanísticos incontrolados se ha avanzado en la mejora de infraestructuras y equipamientos y se ha puesto en marcha un importantísimo programa de intervención pública en materia de vivienda.

Los próximos años van a presentar considerables retos para Getafe en el horizonte del año 2000. Articular la desmembración actual de la ciudad, implantar las infraestructuras, consolidar las redes de equipamientos educativos, culturales, sanitarios, deportivos, corregir el caos circulatorio y la insuficiencia de los actuales medios de transporte colectivo, fortalecer un potente sector industrial y desarrollar el sector terciario de la economía, continuar abordando los temas medio-ambientales y atender con absoluta prioridad el grave problema de la vivienda van a constituir básicamente los principales rasgos de la acción de gobierno de los socialistas en Getafe.

ANTONIO ALONSO HERRERO  
Portavoz del Grupo Socialista



No es posible una nueva ciudad, una ciudad más habitable, sin garantizar el derecho constitucional a una vivienda.

El proceso iniciado en la adjudicación de las primeras 675 viviendas en El Casar para la construcción de viviendas de precio tasado va a proseguir en los próximos meses con la puesta en escena de 3.000 nuevas viviendas en la zona de Los Espartales destinadas principalmente a los jóvenes. La presencia del Ayuntamiento llevando a cabo una política de vivienda activa, en colaboración con otras administraciones es una voluntad del Grupo Socialista con el fin de conseguir una vivienda digna para todos los ciudadanos a precios asequibles.

Nuestra ciudad y todos cuantos en ella vivimos tenemos otros retos también decisivos. La protección y recuperación del entorno, la creación o el fortalecimiento entre todos de una cultura ecológica para que Getafe, siguiendo su necesario desarrollo económico, sea una ciudad limpia, saludable y respetuosa de su medio natural nos obliga a dedicar los máximos esfuerzos. El pacto social por el medio ambiente es una necesidad para hacer realidad la elevación de la calidad de vida y la obtención de mayores cotas de bienestar social. ■



I.U.

## Hace falta una política municipal educativa en la infancia (0-6 años)

Nuevamente, como ocurrió en la anterior legislatura con los Centros de Enseñanzas Medias, la falta de planificación del Gobierno Municipal del PSOE, ha provocado una situación frustrante para muchos padres y madres.

La LOGSE (Ley Orgánica General del Sistema Educativo) aprobada en el Parlamento establece la gratuidad para todos los alumnos de 3 años cuyos progenitores lo soliciten. La introducción de estos alumnos en las Escuelas Infantiles suponen una serie de modificaciones en la infraestructura de las mismas (patios de recreo adecuados, adaptación de sanitarios, agua caliente...) así como en la adecuación formativa de los profesores para esta etapa.

El Ayuntamiento ha iniciado una serie de reformas en algunos centros para hacer una adaptación para "salir del paso". Las plazas ofertadas han sido 218, mientras que las peticiones, a pesar de que todavía la posibilidad abierta por la LOGSE no es conocida en forma amplia, han ascendido a 504.

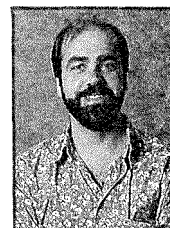
La situación en las demandas para Escuelas Infantiles es también alarmante, de 355 peticiones, sólo se han atendido 48.

I.U. está apostando por la Educación Infantil para los niños de 0-6 años desde una doble vertiente.

A. Por considerarla una etapa fundamental para el desarrollo integral del niño.

B. Como medio de elevar el nivel educativo de los alumnos de la Zona Sur. En este sentido I.U. en la Asamblea de Madrid y en nuestro municipio considera prioritario la consolidación y creación de Centros de Educación Infantil en forma completa (0-6 años)

ALFONSO CARMONA RAMIREZ  
Concejal de I.U.



con implantación paulatina de su carácter gratuito mediante convenios del Ministerio de Educación con la Comunidad Autónoma y con los Municipios correspondientes. a cuyo cargo estará la planificación y gestión de los mismos. Se primarán los territorios social y económicamente más deprimidos (Zona Sur).

Establecer soluciones inmediatas a los problemas inmediatos.

La proximidad del inicio del curso nos exige a todos aglutinar esfuerzos para poder dar soluciones de urgencia ante la falta de previsión.

Hoy se demuestra que I.U. tenía razón cuando en la anterior legislatura propuso, con el voto en contra del PSOE, la elaboración de un estudio sobre las demandas que podrían surgir en años venideros con el fin de prever las actuaciones oportunas.

I.U. plantea como soluciones parciales e inmediatas:

A. El inicio urgente de las obras de adaptación, por parte del Ayuntamiento, necesarias para cubrir todas las demandas de 3 años.

B. Exigir a la Dirección Provincial del Ministerio de Educación la dotación de la plantilla de profesores necesaria.

C. Exigir a la CAM (Comunidad Autónoma) la finalización de la Escuela infantil del Ventorro-Bardalón y que ésta pase a gestión municipal (con costes a cargo de la C.A.M.).

I.U. debatirá con los interesados actuales y futuros. Entre todos pondremos las soluciones.

Con el fin de tratar estos problemas y sus soluciones a corto y medio plazo I.U. llama a todos los interesados a una Asamblea que tendrá lugar en la Casa de la Cultura de la c/ Madrid el día 26 de junio a las 6,30 h. de la tarde. ■



P.P.

JUAN TOMAS ESTEO PALOMO  
Portavoz del Partido Popular



## Carta abierta a los vecinos de Getafe: "A vuestra disposición"

Queridos vecinos:

Desde estas páginas queremos enviaros a todos vosotros un afectuoso saludo.

Comienza una nueva legislatura en Getafe y con ella un nuevo reto: elevar la calidad de vida de todos los ciudadanos. El Partido Popular asume este reto con la responsabilidad que debe caracterizar a una oposición coherente, exigente y seria. Nuestro impulso es la confianza que los ciudadanos de Getafe han depositado en nosotros, nuestra herramienta será la eficacia.

Desde este momento, nos ponemos a vuestra disposición. Permittednos que seamos los canalizadores de vuestras denuncias. No dudéis en dirigiros a nosotros cuando noteis que cualquier actuación de la Administración Municipal perjudica a vuestras familias o perjudica a vuestro barrio. Desde este Grupo denunciaremos esas actuaciones. Pero tampoco dudéis en contarnos vuestras ideas para solucionar vuestros problemas cotidianos, porque seremos transmisores de vuestros proyectos. En esta disposición actuaremos con eficacia contra el abuso, la especulación, el despilfarro del dinero público, la discriminación, la inseguridad, el amiguismo...

Queremos ser, y seremos, el nexo de unión entre vuestros intereses y la Administración. Somos conscientes de que una oposi-

ción responsable exige dedicación y tesón. Os aseguro que esa dedicación y tesón han comenzado ya en el seno del Grupo Popular y que en los próximos cuatro años será nuestra bandera.

Os aseguro un diálogo fluido con todos los sectores de nuestra sociedad y en concreto de nuestro municipio: marginados, comerciantes, empresarios, trabajadores, asociaciones, juntas de barrio, etc.

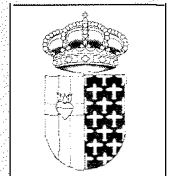
Estamos en disposición de frenar la prepotencia en que ha caído el Gobierno Local.

No vamos a ser una oposición cómoda, porque nosotros mismos sufriríamos los abusos de esa prepotencia. Apoyaremos todas aquellas propuestas que os lleven a un mayor disfrute de nuestra ciudad, todas aquellas que supongan una buena administración del dinero de todos, pero censuraremos todas aquellas que no cumplan ese objetivo.

Lucharemos desde la oposición para que esas viviendas "sociales" no sean inaccesibles para una mediana nómina. Lucharemos para que los jóvenes con problemas de droga sean atendidos como se merecen por nuestro Ayuntamiento, para que ninguno de vuestros hijos entre tres y dieciséis años se queden sin plaza escolar, para adecuar la Formación Profesional a la oferta de empleo de nuestro Municipio. En definitiva, desde la oposición trabajaremos por vuestro bienestar.

A vuestra disposición. Un saludo. ■

### DELEGACION DE SERVICIOS SOCIALES AYUNTAMIENTO DE GETAFE INFORMA



La Delegación de Servicios Sociales favoreciendo la política de Integración Social y haciendo efectivo el principio de igualdad de oportunidades en el disfrute de los recursos sociales.

Convoca: Un sistema de becas que permita a los menores y minusválidos residentes en nuestro municipio, acceder a las distintas actividades (campamentos, colonias, albergues, etc.) organizadas por asociaciones o grupos tanto públicos como privados.

#### REQUISITOS PARA LOS MENORES Y LUGAR DE TRAMITACION:

- Ser vecino de Getafe.
- Edad de 6 a 18 años.
- Renta per-cápita del 25% del salario mínimo interprofesional, subvención del 90% (13.312 pts. de R/P).
- Renta per-cápita del 35% del S.M.I., subvención del 50% (18.637 pts. de R/P).

La tramitación se hará en los Centros Cívicos y de barrio, a través de las Asistentes Sociales.

#### REQUISITOS PARA LOS MINUSVALIDOS Y LUGAR DE TRAMITACION:

- Ser vecino de Getafe.
- Acreditar con el certificado del INSERSO a una minusvalía superior al 33%.
- Estar en condiciones adecuadas de salud para poder viajar.
- Si el solicitante vive solo, no superar una renta per-cápita del 125% del Salario Mínimo Interprofesional.
- Si el solicitante convive en un núcleo familiar, no superar una renta per-cápita del 50% del Salario Mínimo Interprofesional. Enfermos, Incapacitados y Minusválidos con una minusvalía superior al 33% puntúan doble. El alquiler de la vivienda se descuenta de los ingresos totales, calculando los ingresos a partir de esta deducción.
- La aportación del beneficiario es del 20% de sus ingresos, no superando en ningún extremo el costo de la plaza.

**Tramitación:** La recogida de solicitudes se realizará en los Centros Cívicos y de barrios a través de los Asistentes Sociales. La entrega se hará en el Hospitalillo de San José del 26 de junio al 5 de julio de 10 a 13 h.



## La Carlos III impartirá el primer máster de Análisis y Gestión de Ciencias y Tecnologías

La Universidad Carlos III impartirá un máster de Análisis y Gestión de las Ciencias y las Tecnologías, el primero de estas características que se va a desarrollar en España. Este curso es fruto de un convenio entre la Universidad Carlos III y la Comisión Interministerial de Ciencias y Tecnologías (CICYT).

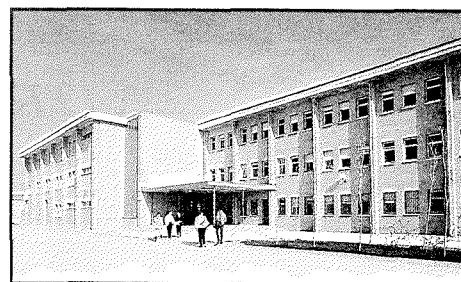
El curso está dirigido a licenciados en cualquier carrera y tiene un carácter eminentemente práctico. Tendrá 340 horas de clase, con estructura trimestral, que serán impartidas por profesores de la Carlos III, así como por especialistas docentes o no docentes, relacionados con empresas científicas y tecnológicas.

Los alumnos que finalicen sus estudios en este máster serán especialistas

universitarios en la organización y gestión de unidades que componen el sistema español de ciencia, tecnología e industria, tanto dentro de la administración como de la empresa privada.

El máster contempla el desarrollo de cursos monográficos, entre los que destacan el de Derecho Industrial, Patentes, Innovaciones en Prácticas de Producción, Automatización y Auditoría Tecnológica.

Por otra parte, los alumnos de la Universidad Carlos III podrán cursar algunas asignaturas en los meses de vacaciones. Esta iniciativa está encaminada a liberar a los estudiantes de algunas materias de cara al curso próximo, ofreciéndoles la posibilidad de aprobarlas antes del inicio del mismo. ■



## En octubre empezará a funcionar la Escuela Oficial de Idiomas en Getafe

A partir del mes de octubre, comenzará a funcionar en Getafe la Escuela Oficial de Idiomas, en las aulas del Instituto de Bachillerato nº 7. La Escuela nace con la participación en el proyecto del Ministerio de Educación, la comunidad Autónoma de Madrid y el Ayuntamiento de Getafe.

En este primer curso se impartirán clases de alemán, francés e inglés en clases de tarde, en el Instituto de Bachillerato nº 7, situado en la Avda. de las Fuerzas Armadas. A la escuela podrán acceder todos los interesados mayores de 14 años que residan, trabajen o estudien en esta ciudad. La Escuela contará con profesores titulados de la Escuela de Idiomas.

Los interesados podrán presentar sus solicitudes en el Instituto de Bachillerato nº 7, entre el 2 y el 7 de septiembre, y tendrán que presentar un certificado de empadronamiento en Getafe, certificado de la titulación académica que posean y la declaración de Hacienda de 1990. La matrícula podrán realizarla los admitidos entre el 24 de septiembre y el 4 de octubre. ■

## Fin de curso de la Asociación Cultural Extremeña

La Asociación Cultural Extremeña ha celebrado su fin de curso particular con una muestra de algunas de las actividades realizadas por los distintos talleres y una pequeña fiesta como colofón.

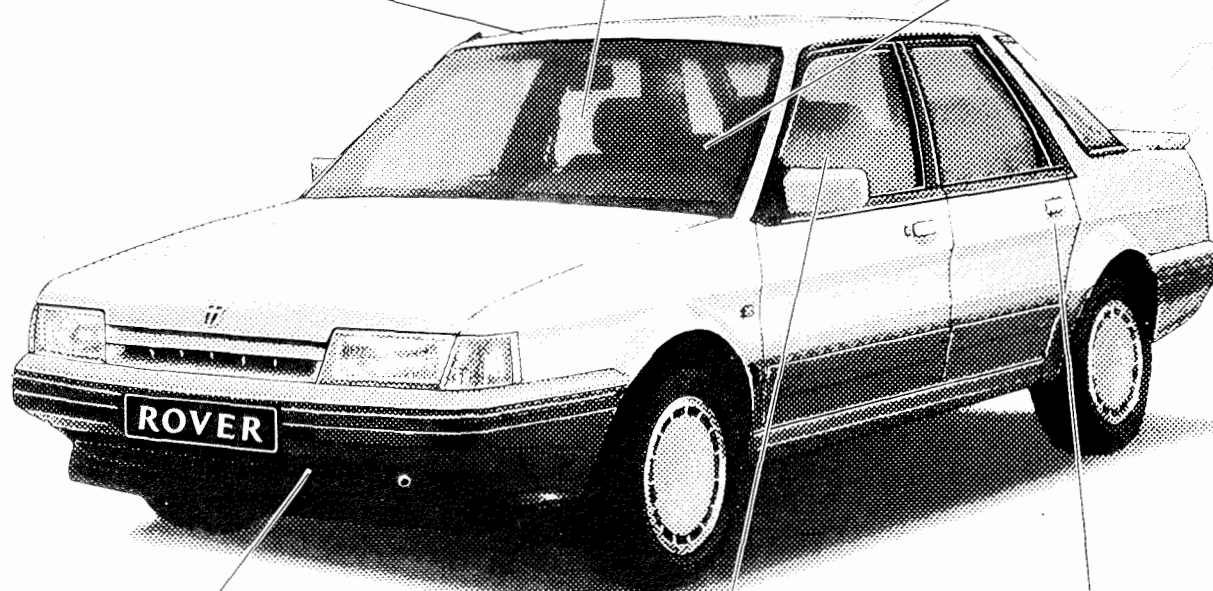
A partir de las 8 de la tarde del pasado día 22, los socios de la Asociación y sus invitados asistieron a la exposición de los trabajos realizados por los alumnos de los talleres manuales y las actuaciones de los componentes de los talleres de coros y danzas y de baile español. En este acto, la Asociación hizo entrega de la insignia de socio del Año a D. Luis Rabanal Lobos. ■

*MONTEGO*  
*MIRELO POR PARTES*  
*Y SE LO LLEVARA ENTERO.*

*Techo solar eléctrico*  
*(en Clubman y 2.0 GTi).*

*Aire Acondicionado*  
*(en 2.0 GSi).*

*Dirección asistida.*



*Motores de 1.6 y 2 L*  
*y hasta 112 CV.*

*Elevalunas delanteros*  
*y retrovisores*  
*laterales eléctricos.*

*Cierre centralizado*  
*de puertas.*

*DESDE SOLO 1.695.000 PTAS.\**

**MONTEGO**

**GETAFE. AUTOMOVILES COMASA.**

Exposición y venta: Avda. de España, 5. Tel.: 696 28 15

Talleres y Recambios: C/ Morse, 5 Polígono Industrial San Marcos. Tel.: 682 07 03



*\* Precio final recomendado, IVA y transporte incluidos.*







Un total de 28 especialidades, prácticamente todas las previstas, se atienden ya en el hospital.

**Ya funcionan la totalidad de las consultas externas en el hospital**

## Se ampliará el Centro de Salud del Sector III

El Centro de Salud del Sector III se ampliará para acoger nuevas especialidades y poder ofrecer una mayor calidad sanitaria a este barrio de Getafe. A este acuerdo han llegado el Alcalde de Getafe Pedro Castro y el Director Territorial del INSALUD Francisco Ortega en la entrevista que mantuvieron el pasado 11 de junio en la sede del INSALUD en Madrid.

Para llevar a cabo esta ampliación el INSALUD elaborará un estudio de funcionalidad para conocer las necesidades sanitarias de la población del Sector III. Para ello se tendrán en cuenta las patologías más comunes, la edad media y el sexo. El Centro de Salud del Sector III fue construido en 1988 y cuenta en la actualidad con una plantilla de siete facultativos de medicina general y dos de pediatría, además del personal de enfermería y administrativo.

En el transcurso de la reunión entre el Alcalde y el Director Territorial del INSALUD se acordó asimismo el inicio inminente de las obras de construcción de los centros de salud del Bercial, la Rabia y Perales del Río. Con la construcción de

estos centros concluye la red de asistencia primaria de nuestra localidad.

La inversión global es de más de trescientos millones y su pleno funcionamiento está previsto para 1992.

Por otra parte, desde el pasado lunes 17 de junio funcionan casi en su totalidad las consultas de especialidades médicas del Hospital Universitario de Getafe. Son en total 28 especialidades que atenderán las necesidades sanitarias más especializadas no sólo de los vecinos de Getafe sino también de Parla, Pinto, Griñón, Batares, Moraleja de Enmedio, Serranillos del Valle, Cubas, Casarrubielos, Torrejón de Velasco y Torrejón de la Calzada, ya que el Hospital es cabecera del área 10.

Cabe destacar asimismo que ya han entrado en funcionamiento nuevas paradas de autobuses que dan servicio al Hospital. Todas ellas están situadas en la confluencia de la carretera de Toledo y la comarcal de Getafe-Leganés. Las líneas urbanas que ofrecen este transporte son las de Madrid-Getafe, Madrid-Parla, Getafe-Leganés-Alcorcón y las líneas internas de Getafe. ■



## Ya se puede donar sangre en el hospital de Getafe

Desde el pasado 1 de Julio ya está en marcha el servicio de Hemoterapia del Hospital de Getafe, con dos objetivos claros:

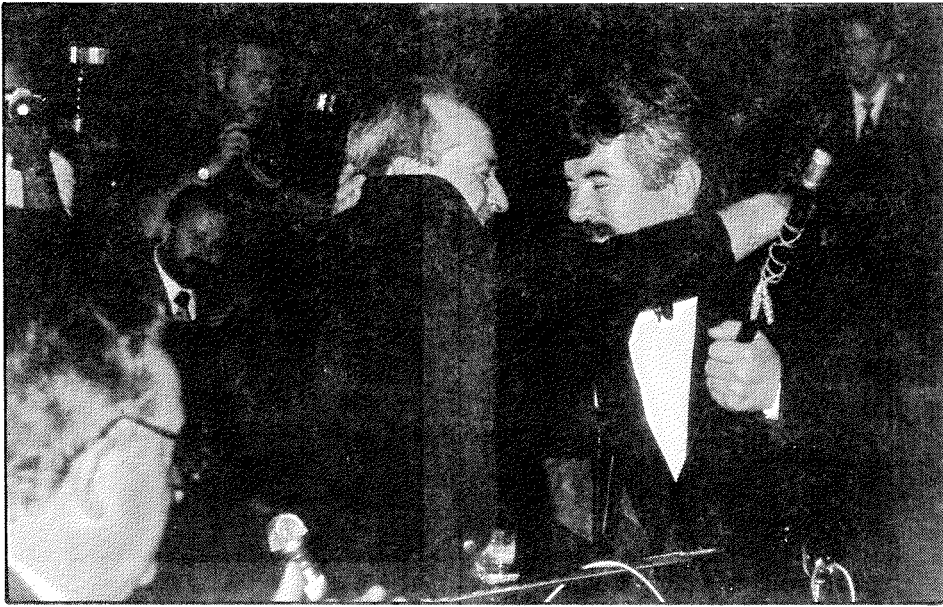
- Transfundir sangre a los enfermos.
- Recibir sangre de personas sanas.

El deseo de las Dirección del Hospital y del Servicio de Hematología ha sido abrir el 1 de Julio la donación voluntaria de sangre. En un principio los donantes de sangre serán recibidos de 9 a 15 horas; a medida que se vaya disponiendo del personal necesario, se ampliará hasta las 20 horas, cuando se cumpla esta situación el horario definitivo será de 9 a 20 horas ininterrumpidamente.

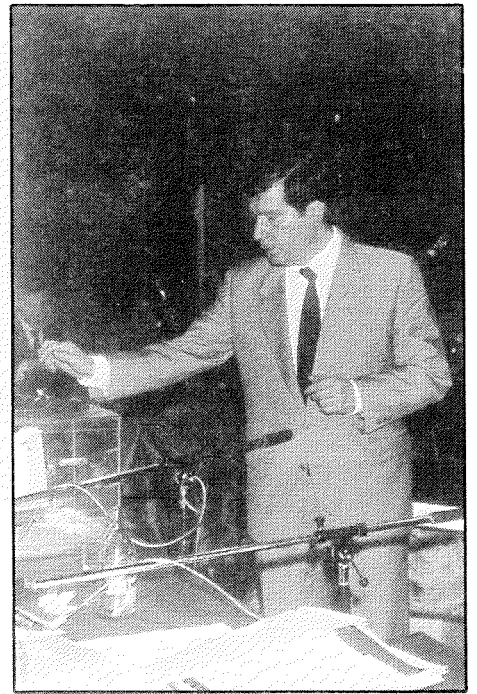
La Dirección del Hospital espera, que como en todas las ocasiones en las que se ha recurrido a la buena voluntad de las personas, se pueda contar con una generosa colaboración por parte de los ciudadanos. ■

## Relevo en la Base Aérea

El pasado 18 de junio tomó posesión el nuevo Coronel de la Base y Comandante del Ala 35, Gonzalo Ramos Jácome. Gonzalo Ramos procede del Estado Mayor del Aire y sustituye en el cargo al Coronel Eduardo Sánchez Alcaide que abandona este puesto después de dos años de permanencia en el mismo. ■



Pedro Castro recibe el bastón de mando de mano de César Suárez, el más veterano de los nuevos concejales.



Antonio Alonso emite su voto para la elección de Alcalde.

#### Asistencia masiva al acto de constitución del nuevo Ayuntamiento

## El Alcalde y los nuevos Concejales tomaron posesión

El pasado sábado día 15 de junio tomaron posesión los concejales que conforman la nueva Corporación del Ayuntamiento de Getafe. Al acto, que se celebró en el Centro Municipal de Cultura asistió una gran cantidad de público que siguió con interés el desarrollo del acto. En el transcurso de éste se eligió al alcalde, Pedro Castro, que prometió también su cargo como tal.

La toma de posesión se inició con la formación de la mesa de edad presidida por el concejal de mayor edad César Suárez Bacelar del PSOE y el de menor edad José Antonio Rodríguez de la coalición de IU. A continuación los concejales de las distintas formaciones políticas procedieron a jurar sus cargos y eligieron al nuevo alcalde, Pedro Castro, que ha sido elegido por tercera vez consecutiva.

#### Conjugar el verbo compartir

En su intervención el alcalde dibujó brevemente las líneas de actuación de su partido para la próxima legislatura *"me gustaría en estos próximos cuatro años conjugar el verbo compartir. Compartir todos esperanza, ilusión y agradecimiento. Tengo la mano tendida a todas aquellas sugerencias que aporten el resto de los grupos para hacer entre todos la política más beneficiosa para nuestro pueblo. Getafe"*. Afirmó que como alcalde va a estar al lado de los vecinos y les animó

a que participaran más en los proyectos y acciones municipales.

A continuación y tras la entrega que hizo el alcalde a todos los concejales de las bandas y medallas acreditativas del cargo intervinieron los portavoces de los grupos políticos con representación en la Corporación Antonio Alonso del PSOE, Juan Tomás Esteo del PP y Adolfo Gilaberte de IU.

Tomó la palabra en primer lugar el portavoz de IU, Adolfo Gilaberte, que resaltó el importante papel de los Ayuntamientos en la construcción de la democracia y se mostró preocupado por la alta abstención que se había producido en las elecciones municipales del pasado 26 de mayo.

Juan Tomás Esteo del PP agradeció al público su asistencia y aseguró que su partido mantendría un diálogo fluido con el resto de los partidos para lograr un pacto social positivo para todos.

El turno de intervenciones lo cerró el portavoz del PSOE Antonio Alonso que abogó por un Getafe más autónomo de

Madrid, con vida propia. Reiteró la oferta de diálogo y de consenso con el resto de los grupos políticos, pero afirmó de forma tajante que *"diálogo y consenso sí, presiones no"*

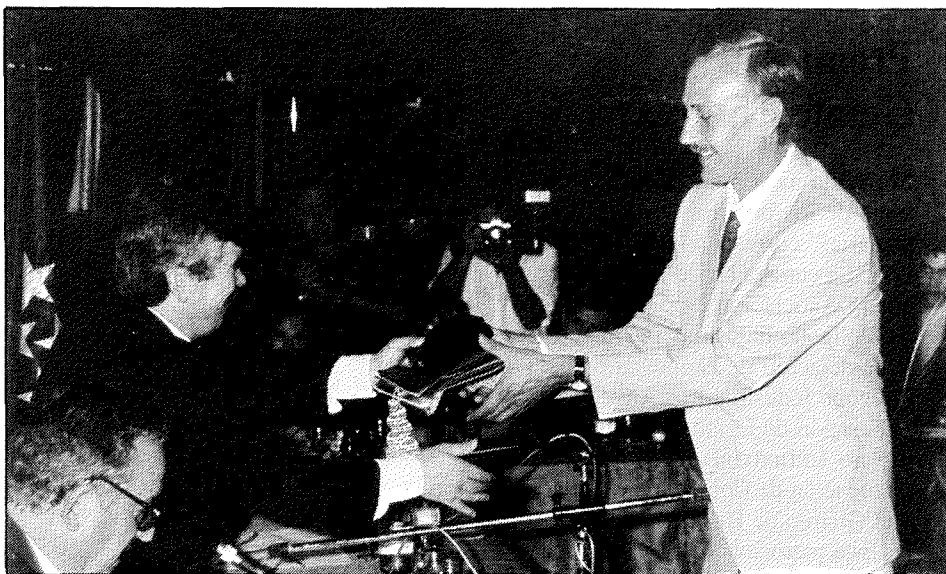
#### Primer Pleno

El martes día 18 se celebró en sesión extraordinaria el primer pleno de la nueva Corporación. En él se determinó que las sesiones plenarias de carácter ordinaria se celebrarán los primeros jueves de cada mes y se aprobó la composición de los distintos órganos municipales. Entre ellos destacan por su importancia las Comisiones Informativas previas a las sesiones del Pleno y que tienen como función el estudio, informe y consulta de los asuntos que hayan de ser sometidos a la decisión de éste.

La Comisión Informativa de Urbanismo está compuesta por el Concejal Delegado de Urbanismo Jesús Neira, el Concejal Delegado de Promoción Industrial Francisco Hita y el de Transporte Victoriano Gómez, el Concejal del PP Juan Carlos Escobar y el portavoz de IU Adolfo Gilaberte.

La Comisión Informativa del Area Social es la más numerosa y está formada por el cuarto Teniente de Alcalde y Concejal del Area Social Rafael Caño, la Concejala de Bienestar Social Carmen





Adolfo Gilaberte jura sobre la Constitución su compromiso como nuevo concejal.

Juan Tomás Esteo, portavoz del PP, recibe de manos del Alcalde las insignias correspondientes a su cargo como miembro de la Corporación.

García Rojas, el Concejal de Juventud y Deportes Santos Vázquez, el Concejal de Cultura Javier Ollero y las Concejales M<sup>a</sup> Angela Díez y M<sup>a</sup> Luz Gimeno, todos ellos del PSOE, los Concejales del PP Juan T. Esteo, Emilio J. Fernández y Juan J. Duro y los Concejales de IU Alfonso Carmona, Felipe García Labrado y M<sup>a</sup> Luisa Muñoz.

La Comisión Informativa de Desarrollo Económico y Medio Ambiente la compondrá el tercer Teniente de Alcalde Francisco Hita, el Concejal de Urbanismo Jesús Neira y el Concejal Vicente Nieto del PSOE además de Juan A. Marín del PP y Felipe García Labrado de IU.

La Comisión Informativa de Hacienda y Patrimonio la presidirá el primer Teniente de Alcalde Antonio Alonso, y estará formada por el Concejal de Promoción Industrial Francisco Hita y el Concejal de Personal César Suárez del PSOE, así como Paloma Gutiérrez Concejala del PP y Alfonso Carmona de IU.

Por último la Comisión Informativa de Régimen Interior la componen César Suárez Concejal de Personal, Antonio Alonso primer Teniente de Alcalde, José Antonio Serrano Concejal de Servicios Generales y los Concejales Juan J. Duro del PP y Gregorio Gordo de IU.

Esta composición se aprobó con el voto favorable del PSOE y del PP y la abstención de IU.

En esta sesión el portavoz del grupo municipal socialista Antonio Alonso defendió las distintas mociones asegurando que las propuestas socialistas eran propuestas serias, abiertas a toda iniciativa o sugerencia que también lo fuera. ■

La configuración de la nueva Comisión de Gobierno del Ayuntamiento, así como las Delegaciones de Servicio realizadas por el Alcalde, son las siguientes:

#### COMISION DE GOBIERNO

Pedro Castro Vázquez	Carmen García Rojas
Antonio Alonso Herrero	César José Suárez Bacelar
Jesús Neira Salazar	Francisco Santos Vázquez Rabaz
Francisco José Hita Gamarra	Francisco Javier Ollero Berain
Rafael Caño Rufo	Victoriano Gómez Luengo

#### DELEGACIONES GENERICAS

Hacienda y Patrimonio y Seguridad Ciudadana	ANTONIO ALONSO HERRERO
Urbanismo	JESUS NEIRA SALAZAR
Desarrollo Económico y Medio Ambiente	FRANCISCO JOSÉ HITA GAMARRA
Educación y Formación	RAFAEL CAÑO RUFO
Bienestar Social, Salud y Consumo	CARMEN GARCIA ROJAS
Personal y Servicios Generales	CÉSAR JOSÉ SUAREZ BACELAR
Juventud y Deportes	FRANCISCO SANTOS VAZQUEZ RABAZ
Cultura y Participación Ciudadana	FRANCISCO JAVIER OLLERO BERIAIN
Transportes y Tráfico y Ocupación Vía Pública	VICTORIANO GOMEZ LUENGO

#### DELEGACIONES ESPECIALES

Servicios Generales	JOSÉ ANTONIO SERRANO ESTEBAN
Asuntos de la Mujer	MARIA ANGELA DIAZ LOPEZ
Salud y Consumo	MARIA LUZ GIMENO SANTA MARIA
Mobiliario Urbano	FERNANDO TENA RAMIRO
Medio Ambiente	VICENTE NIETO ORTIZ

#### TENIENTES DE ALCALDE

Primer Teniente de Alcalde	ANTONIO ALONSO HERRERO
Segundo Teniente de Alcalde	JESUS NEIRA SALAZAR
Tercer Teniente de Alcalde	FRANCISCO JOSÉ HITA GAMARRA
Cuarto Teniente de Alcalde	RAFAEL CAÑO RUFO

La Comisión de Gobierno se reunirá con carácter ordinario todos los jueves a las 13,00 horas, y el siguiente día hábil en caso de que coincidiese el jueves con día festivo.

## Premios Getafe Empresarial

El pasado jueves día 27 se hizo entrega de los premios "Getafe Empresarial" correspondientes al año 1991. La entrega ha sido organizada por la Asociación de empresarios del Polígono Industrial San Marcos, la Asociación de Empresarios del Polígono Industrial Los Angeles, la Asociación de Empresarios del Polígono Industrial del Rosón, la Agrupación de Comercio de Getafe y el Gremio de Hostelería de Getafe. Está patrocinado por el Ayuntamiento de Getafe, el Banco Herrero y Getauto, con la colaboración de Radio Getafe.

La relación de premiados es la siguiente:

### Premios Nacionales

- Empresa del año: DORNA (Promoción Deportiva y Espectáculo).
- Empresario del año: José Luis Aguirre de Retos (Grupo ESABE)

### Premios de la Comunidad de Madrid

- Empresa del año: Casbega, S.A.
- Empresario del año: Benedicto Alfaro (Grupo y Fundación Alfaro)

### Premios Locales (Getafe)

- Empresa del año: Auto Getafe (Daniel Navarro)
- Empresario del año: Gregorio Gil Arranz (Hiper Getafe)
- Trayectoria en una vida empresarial: Noé de Mora (Calzados Mora y Jesús Sacristán (Bar Plaza).
- Labor y esfuerzo empresarial: Alfonso Vergara (San Marcos Motor) y María Serrano (Auto Pérez del Sur).
- Joven empresario: Tomás Martín (Sector TSA de Automoción).
- Institución Pública: Universidad Carlos III. ■



Gregorio Peces Barba, rector de la Universidad Carlos III.



En septiembre se pondrá la primera piedra de la futura Ciudad Deportiva del Atlético de Madrid.

## En septiembre se empezará a construir la Ciudad Deportiva Atlético

A principios de Septiembre tendrá lugar la colocación de la primera piedra de la Ciudad Deportiva del Atlético de Madrid. El acto que iba a celebrarse a finales de Junio, ha sido pospuesto hasta después del periodo vacacional debido en gran parte a lo apretado de las agendas de Pedro Castro y Jesús Gil.

Como todos recordaran el mandatario atlético vió colmada sus aspiraciones de construir la Ciudad Deportiva, tras el visto bueno por parte de la Comunidad Autónoma Madrileña. Esta estará situada junto al Arroyo Culebro, en los límites de Getafe y Pinto.

El proyecto, que se realizará en tres fa-

ses, de 16 meses de duración cada una; contempla un área de vacaciones o reposo, un campo de deportes, residencias de deportistas y area sanitaria. Asimismo se construirá un estadio de fútbol, un pabellón para 10.000 personas, restaurantes, cines, etc...

La ejecución de la Ciudad Deportiva correrá a cargo de la CAM con una aportación de 1.700 millones para realizar los servicios e infraestructuras exteriores. El Atlético de Madrid deberá realizar un desembolso de alrededor, de 30.000 millones y cuenta con un plazo de más de dos años para construir una de las grandes promesas de Jesús Gil. ■

## Agrupaciones socialistas del Sur homenajean a Pedro Castro

Las Agrupaciones Socialistas de Leganés, Parla, Fuenlabrada, Alcorcón, Pinto, Móstoles, Valdemoro y Getafe ofrecieron un homenaje al Secretario General de la Agrupación Socialista de Getafe y Alcalde de la localidad Pedro Castro el pasado día 26 en la discoteca al aire libre O.K., situada en la carretera de Andalucía.

Al acto de gran brillantez, asistieron el Presidente de la Federación Socialista Madrileña José Acosta y el Secretario Ge-

neral de esta Federación Teófilo Serrano, que hicieron entrega de una placa al homenajeado. En el transcurso del mismo, Pedro Castro afirmó estar muy emocionado y agradeció públicamente esta muestra de cariño a todos los asistentes y a las agrupaciones impulsoras del acontecimiento.

El homenaje fue un reconocimiento a los resultados electorales conseguidos por el Partido Socialista en Getafe y a la trayectoria política de Pedro Castro. ■





Formación que presentó el Getafe C.F. frente al Racing en el último partido de la temporada.

Getafe, C.F.

## La Segunda tendrá que esperar

**Hubo que esperar hasta el último partido del play-off para conocer que equipo, del grupo I, ascendía de categoría. Racing de Santander, Cartagena y Getafe tenían todas las papeletas, aunque a la postre fuesen los montañeses los que se llevaran el gato al agua. Los de las Margaritas, a pesar de realizar una buena temporada, tendrán que esperar por lo menos un año más para conseguir el anhelado ascenso.**

La fase final del campeonato liguero no ha podido resultar más interesante. El Getafe se emparejaba en el sorteo con el Córdoba, Racing y Cartagena. Desde el principio se vió que la lucha iba a ser reñida. El equipo andaluz ha sido el más flojo, mientras que los otros tres han tenido que esperar al último encuentro para saber quién se colocaría en la división de plata.

La última jornada emparejaba al Getafe y Racing, en tanto que Córdoba y Cartagena disputaban el otro choque. Excepto los cordobeses, los tres restantes llegaban con los mismos puntos, aunque el gol average era diferente. Los de Fernando Sierra eran conscientes de que se tendrían que emplear a fondo para conseguir el anhelado ascenso, a sabiendas de que dependían del resultado que se produjese en Córdoba.

Las Margaritas registraban la mejor entrada de toda la temporada, y casi con seguridad de los últimos años. Varios cientos de aficionados cántabros se desplazaron hasta Getafe con la esperanza de cantar el alirón, lo que hizo que la taquilla superase con creces los seis millones de

pesetas. La afición getafeña acudió en masa al campo para dar aliento a sus jugadores. Todo estaba preparado para disputar un encuentro lleno de tensión y emoción. Los aparatos de radio también tuvieron su protagonismo. Muchos espectadores, así como los dos banquillos estaban sintonizados con el encuentro Córdoba-Cartagena.

No había hecho más que empezar el encuentro, cuando Pedraza le colocó un precioso gol a Caballero. El Racing se ponía por delante y los getafenses tenían por delante todo un partido para doblegar a los hombres de Felines. Las noticias que llegaban de Córdoba enfriaron los ánimos de la mayoría. En veinte minutos el Cartagena ya le había endosado tres goles a los andaluces. Empezó a planear el rumor de que en el Arcángel se estaba cometiendo un fraude.

El conjunto azul empezó a trabajar de lo lindo, consiguiendo empatar el partido y, disponiendo de alguna que otra oportunidad para haberse ido al descanso con ventaja. La segunda mitad fue tan vibrante, que pocos de los que la presenciaron podrán olvidar la segunda parte realizada

por los dos conjuntos. Felines, entrenador del Racing se jugó el todo por el todo; poniendo sobre el terreno de juego a Marcos y Esteban. Los montañeses buscaban con arfán el marco de Caballero, aunque sería el Getafe quien se pusiese por delante en el marcador.

La desolación se apoderó del banquillo cántabro y el Getafe tomó las riendas del encuentro. Sería el Racing quien en dos contragolpes le diese la vuelta al marcador, lo que supuso una explosión de júbilo. Además el Cartagena no había conseguido ningún gol más en Córdoba. Sierra también apostó por el espectáculo, sacando a Arroyo y Villa. El empate a tres goles cuando quedaban siete minutos para el final hizo enmudecer a la concurrencia. En ese momento el que ascendía era el Cartagena. Quedaban siete minutos y, el que debía arriesgar al máximo era el Racing. No le valía el empate, puesto que su ascenso pasaba por la victoria. Restaba un minuto y se produjo la jugada providencial. Se sacaba el enésimo corner contra el Getafe, y a excepción del portero cántabro, todo el conjunto se metió en el área de Caballero. No sería ningún jugador santanderino el que consiguiese el gol de la victoria y del ascenso. Pombo, jugador del Getafe y hombre destacado, dió la mayor alegría a los santanderinos alojando el balón en su propio marco.

El racing conseguía el ascenso, los de las Margaritas se quedaban en puertas, los cartageneros hundidos en Córdoba y las arcas de las Margaritas engrosaban considerablemente con los partidos del play-off. Este era el resumen final de una fase llena de emoción e ilusiones. El Getafe tendrá que esperar para conseguir el ascenso, al menos un año más. ■



Una imagen de Mohamed Abdelaziz, recién elegido presidente de la nueva República Saharawi Democrática y Social, es enarbolada por jóvenes saharauis

## Un Referéndum para un pueblo

La fría expresividad de las cifras diría que la II Caravana por la Paz y la Independencia en el Sahara, realizada entre el 4 y el 14 del mes de Junio, se compuso de 145 personas provenientes de todas las Comunidades Autónomas, varios Ayuntamientos, Organizaciones No Gubernamentales, Cáritas y Cruz Roja española, 44 vehículos, así como 300 toneladas de ayuda en material diverso, con un montante total cercano a los doscientos millones de pesetas.

En concreto el Ayuntamiento de Getafe, ha aportado una ambulancia y el compromiso firmado de un Convenio de Ayuda y Cooperación con la daira (ciudad) de Jreiffia, en la wilaya (provincia) de Dajla, como inicio de un futuro hermanamiento dentro de esta legislatura.

Dicho así, es una forma, quedaría como la aportación solidaria más importante realizada hasta la fecha por el mundo occidental, en general, y por España en concreto, hartos aquel y ésta de que se les engarabiten en la garganta los remordimientos y la mala conciencia, distrayendo algunas cantidades de sus multimillonarios presupuestos para demostrar hasta dónde se puede ser generoso.

Pero hay que ser justos, la munificencia es atributo de los poderosos, aunque sólo ellos lo tienen fácil porque lo difícil es cuando sin tener nada se da más de lo que se dispone. No carguemos las tintas, España (o los pueblos del Estado español, como gusta decir a los infantilísimos nacionalistas de pacato horizonte) ha echado el resto en esta II Caravana y ha dejado empequeñecidas cualesquiera de las ante-

rioros. Bien es cierto que no hacemos más allá de lo obligado: pero bueno es que alguna vez se paguen cuentas pendientes aunque sea en cómodos plazos.

Era y es un año crucial para la suerte del pueblo saharauí después de diecisiete años de destierro. Y para todos aquellos que creemos en la firme autodeterminación de los pueblos por conseguir un lugar al sol, y de sol esta gente sabe un tanto.

El prometido, reclamado, pospuesto, perdido y vuelto a encontrar, en suma, el necesario referéndum sobre la autodeterminación del pueblo saharauí, está a la vuelta de unos meses.

Ha sido un largo periplo, una odisea colectiva, una "dura y larga travesía del desierto".

Pero en los meses que restan de este año y después de la firma del alto el fuego definitivo (en Septiembre del presente año) entre la República Saharawi Democrática y Social (que así se llamará después del ultimísimo VIII Congreso del Frente Polisario) y la monarquía alauíta, tendrá lugar el desmantelamiento de sus campamentos y el retorno a sus antiguas y queridas ciudades: Smara, Aaiun, Dajla, Ausser, Jreiffia, Bucrá.

Posteriormente, tendrá lugar el referéndum por el que la población saharauí refugiada en el desierto, en la nada absoluta y candente, podrá poner fin a su numantino sacrificio, recibir el justo pago al mantenimiento de su dignidad y orgullo y demostrar que para acceder a algo hay que dejar mucho en el trayecto; pero nunca la fé en las personas y en la justa razón.

Posiblemente endiose, glose y sublime un estado de cosas que se parece al de otros pueblos de los que se habla aún menos (por lo que a la parte oficial toca); pero no puedo ni quiero evitarlo: Kurdos, somalíes, etíopes, bangladesíes, negros surafricanos, chadianos, filipinos, saharauis y decenas más de colectivos han tenido y tienen que tragar yeso (que ya es tragar) por mil y una razones.

Mientras, la sociedad occidental, "tiembla" porque la Bolsa ni sube ni baja, porque no sabemos qué hacer con tanta basura como producimos, porque nos quedamos sin luz una noche y se sueltan todos los demonios del Averno, porque fallan los servicios de transportes de mercancías ("!no hay día sin sol ni día sin huelga!"), porque la Pantoja se ha echado un novio de mirada bovina, porque ya no se puede poner uno moreno al sol, que ahora parece que el astro rey ha reconcentrado la mala leche y puede colocarte un "chute" cancerígeno por menos de un pimiento morrón, porque, en suma, somos tan posmodernos que nos hemos salido de la foto y ésta sólo expresa la necesidad de nuestra propia existencia.

Están convencidos, los saharauis, de ganar este referéndum "concedido" por la ONU (porque ya estaba bien de Kuwaits a la retaguardia) y que cuenta con la "aquiescencia" del rey Hassan II (las presiones internacionales a veces sirven para algo).

El Estado español siempre ha tenido cierta habilidad en dejar que otros arreglen lo que desarreglamos por error u omisión. "!Que inventen ellos!". "!Que otro lo arregle!". Pero bien, no acusemos más.

Razones y supongo que de peso, ha tenido que haber para que se haya consentido estar (en este asunto heredado del antiguo régimen, pero enquistado por el que le sucedió) tan a contrapelo. El caso es que el próximo año puede ser que la III Caravana no tenga que ir por Argelia, sino por Canarias y de allí, al Aaiun, en el Sahara Occidental. Entonces podré volver a creer en que, antes o después, la fuerza de la razón siempre se impone (antes o después) a la razón de la fuerza.

!Gloria al pueblo saharauí y a los que, como ellos, piensan que nunca es tarde para sonreír ante un mañana preñado de futuro!.

MANUEL MORAJUDO MANZANET

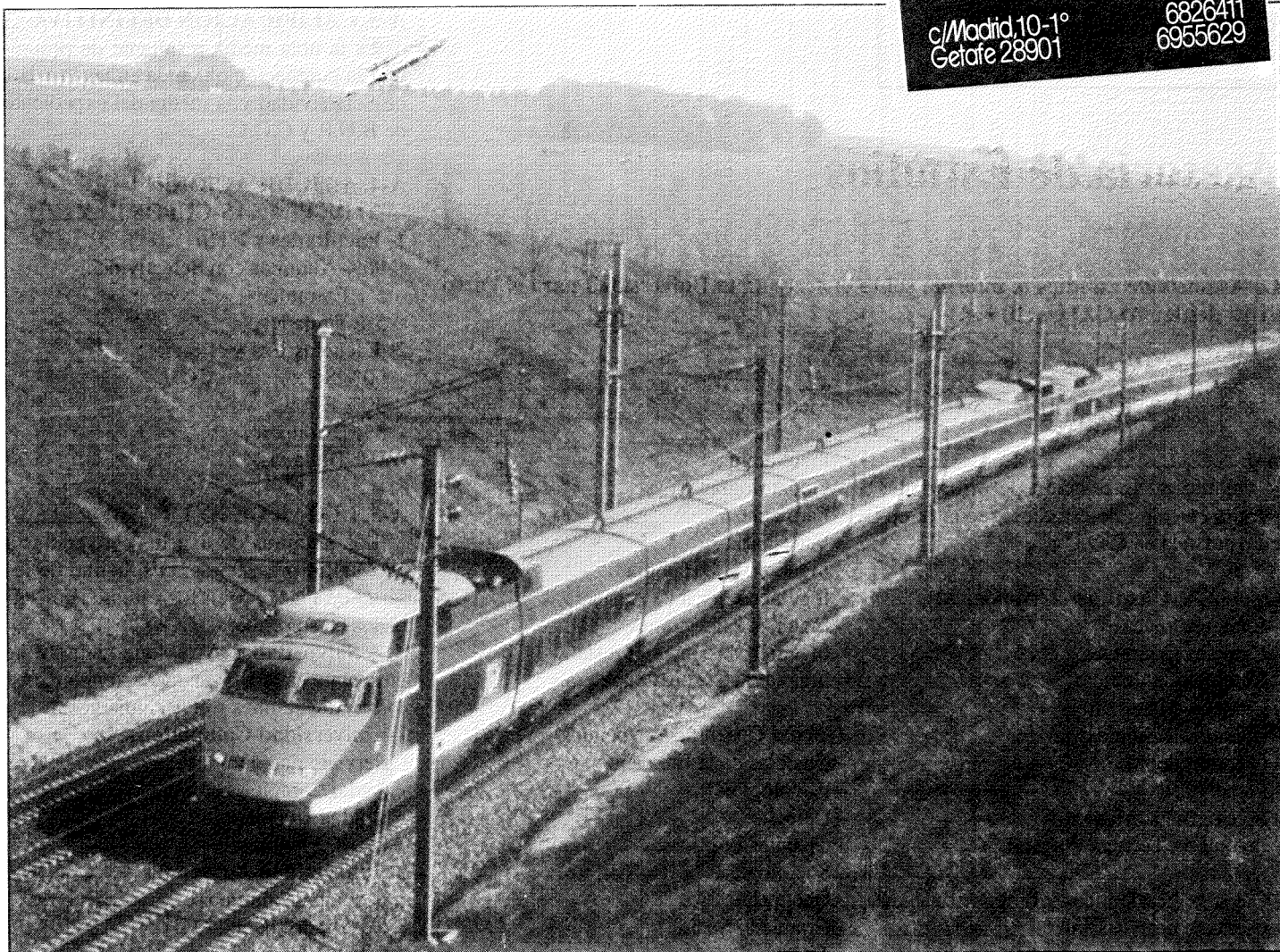




OFICINA MUNICIPAL  
DE INFORMACIÓN AL  
CONSUMIDOR

c/Madrid, 10-1º  
Getafe 28901

6826411  
6955629



## El Transporte público de viajeros

El billete de avión, tren o autobús, es el documento/contrato que otorga el derecho a ser transportado y además es un contrato de seguro, por cuanto incluye el llamado seguro obligatorio de viajeros que da derecho a indemnización en caso de accidente.

En avión, el billete es un documento nominal e intransferible, sólo lo puede usar quien figure como titular del billete, en tanto que en los otros transportes el billete es al portador, lo usa quien lo posea.

¿Qué más derechos da el billete?

Dependiendo del medio elegido para viajar, se puede llevar de forma gratuita una cierta cantidad de equipaje.

Tanto el tren como el autobús permiten 30 kgs., esta misma cantidad se puede transportar en primera clase de avión, reduciéndose a 20 en clase turista.

Las compañías encargadas del transporte recibirán el equipaje con cierta antelación y entregarán a cambio un resguardo canjeable por el equipaje en destino.

Este resguardo, en el que debe figurar

el número de bultos y kg., será el que nos permita reclamar indemnización en caso de pérdida o deterioro del equipaje.

Por carretera el equipaje tiene una valoración de 500 pts./kg., y se tiene la opción de asegurarlo en una cantidad determinada, previo pago de una prima del 6% del valor asegurado.

Las compañías aéreas son responsables de pasajeros y pertenencias estando éstas valoradas en hasta 54.000 pts. por unidad. La reclamación por deterioro o retraso de equipajes debe hacerse dentro del plazo de 10 días en vuelos nacionales y 21 en internacionales.

El ferrocarril indemniza de acuerdo con el valor, justificado, del daño sufrido. Existe un tope legal por kg., 1.500 pts. para valor no declarado.

Al igual que por carretera, en los viajes por avión y por tren, se puede hacer "declaración de valor" pagando la correspondiente prima aseguradora.

Supongamos que Vd. quiere cancelar el billete. ¿Se puede?.

La respuesta es afirmativa, pero puede tener un costo:

En tren la cancelación puede hacerse hasta 15 minutos antes de la partida, la devolución variará entre el 75% o el 90% del billete según el tipo de día, tiempo de anticipación, o si es de los llamados de "fecha abierta".

Por carretera se requiere una antelación mínima de dos horas para tener derecho a una devolución del 80%, si la anulación se hace antes de las 48 horas de la partida la devolución llegará al 90%.

Las compañías aéreas penalizan la no utilización de una reserva sin aviso previo. En vuelos nacionales la penalización es de un 20%, elevándose al 25% en los internacionales.

En cualquiera de estos medios de transporte existen Libros de Reclamaciones.

Un último aviso: existen viajes por carretera que pueden ser considerados "piratas", son líneas "paralelas" que carecen de permiso para realizar rutas regulares, su precio es aparentemente menor pero en ellos no hay cobertura y corre el riesgo de ser Parado en ruta por las Autoridades. ■

## Asesoría de Estudios

La Asesoría de estudios te informa sobre el acceso a la Universidad para el curso 91/92 desde: A) C.O.U. B) F.P.

### A) C.O.U.:

#### A-1 \_\_\_\_\_

Cuadro de la relación de prioridades para la elección de estudios, según la opción cursada en C.O.U.:

#### Opción A (Científico-Tecnológica)

- Ciencias Físicas.
- Ciencias Químicas.
- Ciencias Geológicas.
- Ciencias Matemáticas.
- Ciencias Biológicas.
- Ciencias del Mar.
- Estadística.
- Ingeniería de Montes.
- Ingeniería Técnica Forestal.
- Óptica.
- Ciencias Económicas y Empresariales.
- Ciencias Empresariales.
- Arquitectura.
- Arquitectura Técnica en Ejecución de Obras.
- Ingeniería Aeronáutica.
- Ingeniería Técnica Aeronáutica.
- Ingeniería Agrónoma.
- Ingeniería Técnica Agrícola.
- Ingeniería de Caminos, Canales y Puertos.
- Ingeniería Técnica de Obras Públicas.
- Ingeniería Industrial.
- Ingeniería Electromecánica.
- Ingeniería Técnica Industrial.
- Ingeniería Técnica en Tejidos de Punto.
- Ingeniería de Minas.
- Ingeniería Técnica de Minas.
- Ingeniería Naval.
- Ingeniería Técnica Naval.
- Ingeniería de Telecomunicación.
- Ingeniería Técnica de Telecomunicación.
- Informática.
- Ingeniería Técnica de Topografía.
- Ingeniería Técnica Papelera.

#### Opción B (Biosanitaria)

- Ciencias Biológicas.
- Ciencias Geológicas.
- Ciencias Químicas.
- Ciencias Físicas.
- Ciencias del Mar.
- Óptica.

- Medicina.
- Enfermería.
- Fisioterapia.
- Odontología.
- Farmacia.
- Veterinaria.
- Ingeniería Agrónoma.
- Ingeniería Técnica Agrícola.
- Ingeniería de Montes.
- Ingeniería Técnica Forestal.
- Ingeniería Técnica Papelera.

#### Opción C (Ciencias Sociales)

- Ciencias de la Educación.
- Psicología.
- Derecho.
- Ciencias Políticas.
- Sociología.
- Geografía.
- Graduado Social.
- Trabajo Social.
- Historia.
- Ciencias de la Información.
- Ciencias Económicas y Empresariales.
- Ciencias Empresariales.

#### Opción D (Humanístico-Lingüística)

- Filosofía.
- Filología.
- Bibliotecología y Documentación.
- Traducción e Interpretación.
- Derecho.
- Historia.
- Geografía.
- Ciencias de la Educación.
- Ciencias Políticas.
- Ciencias de la Información.

\* A los estudios de Profesorado de E.G.B. y a los de Bellas Artes, se puede acceder desde cualquiera de las cuatro opciones.

#### A-2. GRUPO DE ACCESO-0 \_\_\_\_\_

Comprende a los alumnos con estudios españoles que han aprobado la Selectividad, Pruebas de Madurez o el C.O.U. anterior al curso 1974-75, así como otros solicitantes con estudios equiparados al acceso a la Universidad.

#### A-3. CALIFICACION DEFINITIVA \_\_\_\_\_

Es la nota media resultante de promediar la puntuación obtenida en las Pruebas de Selectividad y la media del expediente de B.U.P. y C.O.U.

#### A-4. ADJUDICACION DE PLAZAS-CUPOS \_\_\_\_\_

##### 1- Facultades y ETS:

- 90% Alumnos con Selectividad.
- 5% Extranjeros.
- 5% Titulados.

##### 2- Escuelas Universitarias:

- 60% Selectividad/COU.
- 30% F.P. II
- 5% Extranjeros.
- 5% Titulados.

#### A-5. LUGAR DE ENTREGA \_\_\_\_\_

Los alumnos de distrito Universitario de Madrid presentarán su solicitud de reserva de plaza según los estudios consignados en su primera opción.

\* Salvo Bellas Artes que siempre se presentará en la Universidad Complutense.

Las direcciones son las siguientes:

##### 1- Universidad Complutense

Servicio de Alumnos  
Avda. Complutense s/n.  
Ciudad Universitaria  
28040 Madrid

##### 2- Universidad Autónoma

Sección de alumnos  
Rectorado (Pabellón B)  
Ctra. Colmenara Viejo, Km. 15  
Campus de Cantoblanco  
28049 Madrid

##### 3- Universidad de Alcalá de Henares

Centro de Información  
Plza. de San Diego, s/n.  
28801 Alcalá de Henares (Madrid)

##### 4- Universidad Politécnica de Madrid

Servicio de Gestión Académica  
Pº Juan XXIII, nº 11  
Ciudad Universitaria  
28040 Madrid

##### 5- Universidad Carlos III

Servicio de Alumnos  
c/ Madrid 126-128  
28903 Getafe (Madrid)

#### A-6. FORMAS DE ENTREGA \_\_\_\_\_

- a) Personalmente en la Universidad que le corresponda
- b) Correo certificado

#### A-7. DOCUMENTACION NECESARIA \_\_\_\_\_

A) Si la instancia es entregada personalmente se deberá presentar:

- Fotocopia D.N.I.
- Fotocopia tarjeta de Selectividad.

B) Si por el contrario, la entrega es por correo certificado, es imprescindible:

ACCESO DESDE FP2	RAMAS															
	ADMINISTRATIVA Y COMERCIAL	AGRARIA	ARTES GRAFICAS	AUTOMOCION	CONSTRUCCIONES Y OBRAS	DELINEACION	ELECTRICIDAD Y ELECTRONICA	HOGAR	HOSTELERIA Y TURISMO	IMAGEN Y SONIDO	MADERA	METAL	MODA Y CONFECCION	PELUQUERIA Y ESTÉTICA	QUIMICA	SANITARIA
ARQUITECTURA TÉCNICA					•	•	•				•	•				
BIBLIOTECONOMIA	•															
ENFERMERIA								*					*	•	•	
ENSEÑANZA MARINA CIVIL (1)				•		•	•				•					
EMPRESARIALES	•							*	•							
ESTADISTICA	•								•							
FISIOTERAPIA													*	•	•	
GRADUADO SOCIAL (1)	•															
INFORMATICA	•						•									
INGENIERIA T. AERONAUTICA				•	•	•	•					•			•	
INGENIERIA T. AGRICOLA		•		•							•	•			•	
INGENIERIA T. FORESTAL		•		•							•	•			•	
INGENIERIA T. INDUSTRIAL		•	•	•	•	•	•		•		•	•	*	•	•	
INGENIERIA T. MINAS				•	•	•	•				•	•			•	
INGENIERIA T. NAVAL				•		•	•					•				
INGENIERIA T. OBRAS PUBLICAS		•		•	•	•	•					•				
INGENIERIA T. TELECOMUNICACION							•		•							
INGENIERIA T. TOPOGRAFICA		•			•	•										
INGENIERIA T. TEJIDOS												•				
OPTICA							•			•		•				
PODOLOGIA														*	•	•
PROFESORADO DE EGB	•							*								*
TRABAJO SOCIAL	•							•								•
TRADUCTORES E INTÉRPRETES	*															
TURISMO (1)	•							•	•	•						

(1) Asimiladas a universitarias  
• Toda la rama  
\* Sólo algunas especialidades

- Fotocopia D.N.I.
- Fotocopia compulsada tarjeta de Selectividad.

**A-8. PLAZOS DE ENTREGA** \_\_\_\_\_

- 1 al 31 julio 1991
- 20 septiembre al 4 de octubre 1991

**A-9. LISTADOS DE ADMITIDOS** \_\_\_\_\_

- 10 septiembre
- 20 octubre

**A-10. RECLAMACIONES** \_\_\_\_\_

Los alumnos que no figuren admitidos en los estudios solicitados, podrán elevar un recurso de reposición ante el Rectorado de la Universidad donde corresponda, en el plazo de "Un Mes" a contar desde la publicación de los listados.

**B/ F.P.II**

**B-1** \_\_\_\_\_

Cuadro de ramas profesionales y Escuelas Universitarias donde tienen acceso. (Ver cuadro adjunto)

**B-2. GRUPO DE ACCESO-2** \_\_\_\_\_

Alumnos con estudios de Formación Profesional de Segundo Grado o asimilados que deseen ingresar en las Escuelas Universitarias.

**B-3. CALIFICACION DEFINITIVA** \_\_\_\_\_

Es la nota media del expediente de Formación Profesional de Segundo Grado.

**B-4. ADJUDICACION DE PLAZAS** \_\_\_\_\_

- 60% - Selectividad / C.O.U.
- 30% - F.P.II
- 5% - Extranjeros
- 5% - Titulados

**B-5. LUGAR DE ENTREGA** \_\_\_\_\_

Idéntico a A-5

**B-6. FORMAS DE ENTREGA** \_\_\_\_\_

Idéntico a A-6

**B-7. DOCUMENTACION NECESARIA** \_\_\_\_\_

Si la entrega se realiza personalmente

o por correo certificado es necesario adjuntar:

- Fotocopia D.N.I.
- Certificación académica de Formación Profesional de Segundo Grado
- Acreditación de estar en posesión del Título correspondiente.
- Acreditación de residencia (Se solicitará en el Ayuntamiento).

**B-8. PLAZOS DE ENTREGA** \_\_\_\_\_

**B-9. LISTADOS DE ADMITIDOS** \_\_\_\_\_

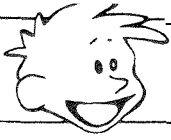
**B-10. RECLAMACIONES** \_\_\_\_\_

(Estos tres apartados son idénticos a los expuestos en A-8, A-9 y A-10)

**\* Muy importante**

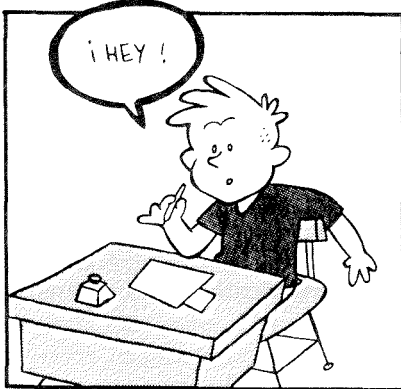
- Si se presentara más de una solicitud se anularán todas.
- Las solicitudes se pueden adquirir y entregar en la Universidad Carlos III.





# SERGIO

© ANGEL LUIS



## Servicios ciudadanos

### SEGURIDAD CIUDADANA

Policía Municipal c/ Felipe Calleja s/n Tef.: 681.33.62 Urg. 092  
Policía Nacional c/ Churraca s/n Tef.: 695.76.39 Urg. 091  
Protección Civil c/ Felipe Calleja s/n Tef.: 682.19.12  
Bomberos c/ Avda. Ciudades s/n Tef.: 681.29.45 Urg. 696.07.08

### SANIDAD

Centro Mpal. Salud c/ Hospital S. José 39 Tef.: 681.51.76  
Centro S. Mental c/ Alvaro Bazán 12 Tef.: 682.30.12  
Centro S. Laboral c/ Felipe Calleja s/n Tef.: 682.29.74

### Ambulatorios :

A. Los Angeles c/ Avda. Angeles 57 Tef.: 695.77.71  
A.P. Bercial c/ Delfín 6 Tef.: 682.05.91  
C.S. Margaritas c/ Madrid 129 Tef.: 695.12.67  
C.S. Ramón y Cajal c/ R. y Cajal s/n Tef.: 695.91.96  
C.S. El Greco c/ Avda. Reyes Catól. s/n Tef.: 681.75.12 - 95  
C.S. Sector III c/ Avda. Juan C. I s/n Tef.: 682.58.96  
Deleg. Social c/ San Isidro 2 Tef.: 682.56.11

### Ambulancias:

Cruz Roja c/ Leganés Tef.: 695.60.47  
Puesto de Socorro 683.66.41

## Farmacias

- A. Abierto día y noche (cierra de 1,45 a 5)
- B. Abierto hasta las 10 de la noche.
- C. Abierto hasta las diez de la noche (cierra de 1,45 a 5)
- D. Servicio nocturno de 10 de la noche a 9,30 del día siguiente.

Día 1	Sánchez Morate. 11 (B) Cervantes. 5 (B) Madrid. 40 (D)	Día 9	Zaragoza. 12 (B) Azahar. 1 (C) Alonso de Mendoza. esq. Paloma (B) Madrid. 40 (D)
Día 2	Titulcia. 15 (C) Arboleda. 21 (B) Madrid. 48 (D)	Día 10	Avda. Angeles. 9 Garcilaso. 42 (B) Madrid. 48 (D)
Día 3	Murcia. 6 (C) Serranillos. 19 (B) Madrid. 40 (D)	Día 11	Madrid. 85 (A) Aragón. 16 (B)
Día 4	Córdoba. 2 (C) Madrid. 48 (B y D)	Día 12	Pintor Rosales. 2 (A) Alicante. 4 (B)
Día 5	Avda. Angeles. 47 (B) Madrid. 40 (B y D)	Día 13	Avda. España. 48 (A) San José de Calasanz. 4
Día 6	Gral. Pingarron. 9 (C) Granada. 3 (B) Madrid. 48 (D)	Día 14	León. 6 (C) Maestro Bretón. 19 (B) Madrid. 40 (D)
Día 7	Aragón. 34 (C) Perales. 11 (B) Madrid. 40 (D)	Día 15	Galicia. 7 (C) Colibrí. bloque 42 (B) Madrid. 40 (D)
Día 8	Juan de la Cierva. 36 (A)		

(viene de pág. 2)

La Catalpa ofrece a lo largo de junio-julio una floración espectacular que desde lejos nos recuerda al Castaño de Indias.

El tronco de color marrón claro, es más bien corto y en ocasiones suele inclinarse, no presentando demasiadas grietas.

Las ramas abiertas y de gran tamaño son lisas de color verde pálido.

Las hojas son caducas de forma aovado-acorazonadas y muy grandes, pudiendo medir incluso 25 centímetros de longitud, de color verde claro, suspendidas de largos peciolo; desprenden un olor desagradable si se las machaca.

Las flores aparecen dispuestas en panículos terminales, son de color blanco y llegan a alcanzar los 15-20 centímetros de altura, con manchas amarillentas o púrpura, que las hace muy atractivas. El cáliz es de una sola pieza con dos labios. Estas flores son muy olorosas.

El fruto es una vaina de unos 25-30 centímetros de largo y 8-10 milímetros de ancho, donde aloja a las semillas planas, vellosas y aladas, que madurarán a finales del verano o principios del otoño.

Existe una variedad de la Catalpa por numerosas zonas de nuestro municipio, de porte más reducido y redondeado, con las ramas más apretadas, conseguida a través de injerto de cabeza, idónea para espacios reducidos, llamada Catalpa bignonioides variedad "nana".

### Multiplicación

Puede ser multiplicada por medio de semilla, injerto o retoño de raíz.

### Preferencias

Tolera suelos de cualquier naturaleza, pero si es posible los prefiere sueltos y húmedos, aunque aguanta también los secos. No le gustan los terrenos demasiado fértiles, pudiendo incluso llegar a perjudicarlo.

Debe ser situada en zonas soleadas, y aunque tolera los calores y los fríos, no le gustan las fuertes heladas.

### Utilización

Tiene un gran uso a nivel ornamental, consiguiendo bellos efectos a través de sus grandes hojas y flores, en los paseos, avenidas, parques y jardines.

En su zona de origen suelen ser utilizadas las vainas y semillas para medicina popular, al tener propiedades



Detalle de la hoja. de gran tamaño.

antiespasmódicas, cardiaca y sedante. A través de su corteza se consigue expulsar los gusanos intestinales.

La madera de la Catalpa es blanca y no tiene un gran interés, por ser frágil, aunque en ocasiones es utilizada para obtener pasta de papel y muebles de poco valor.

### Experiencias

La Catalpa es un árbol con poca resistencia al viento, pudiendo producir heridas en la copa de gran consideración, sobre todo en la variedad "nana", daños que pueden ser observados en una Catalpa situada en la c/Andalucía en el número 19, causados el pasado día 7 de junio como consecuencia de la fuerte tormenta de aire.

En cuanto a plagas es propensa al ataque de cochinillas cerosas del género *Pseudococcus*, que deberán ser tratadas con emulsiones de insecticidas fosforados, o por medio de la lucha natural o biológica utilizando la crianza o diseminación durante el invierno, de su enemigo natural *Cryptolaemus*.

### Localización

La Catalpa bignonioides se encuentra distribuida por la práctica totalidad de nuestro municipio. Por citar algunas; Parque Alhóndiga, Barrio Ciudad Nuevo Getafe, Interbloque c/Murcia-Albacete, Piscina Municipal Las Margaritas (hay ambas variedades), C.P. Francisco de Quevedo, C.P. Fernando de los Ríos, Avda. Vascongadas y de la Catalpa bignonioides variedad "nana", en c/Andalucía.



Detalle del tronco.



Ejemplar de Catalpa bignonioides, variedad "nana", situada en la calle Andalucía.

EMILIO ORTEGA RUIZ  
Jefe de Parques y Jardines



# XII CAMPAÑA DE NATACION

GETAFE - 1991

“Juega seguro  
con el agua”



AYUNTAMIENTO DE GETAFE

DELEGACION DE DEPORTES

O.A.I.D.M.