

GETAFE

Boletín Informativo del Ayuntamiento

N.155 - 31 MAYO - 1991



EL PSOE INCREMENTA SU MAYORIA ABSOLUTA



El CDS se queda sin representación municipal

Conoce tus árboles

Acacia de flor blanca

Falsa acacia. Pan y quesito

* *Género: Robinia.*

* *Especie: R. pseudoacacia. Linneo.*

* *Familia: Leguminosas.*

* *Origen: Zona Atlántica de E.E.U.U.*

Características

Arbol de hoja caduca, de crecimiento rápido, que puede llegar a alcanzar los 20-25 metros de altura.

A pesar de ser conocida popularmente como “acacia”, existe una evidente equivocación al ser denominada como tal, ya que no pertenece al género “acacia” sino al de “robinia”. Esta primera denominación se debe a Jean Robin (1550-1629) botánico y herborista de los Reyes Enrique II, Enrique IV y Luis VIII de Francia, al pensar que éste árbol pertenecía al género acacia. Precisamente Jean Robin fue el primero en introducir esta planta en Europa, concretamente al Real Jardín de París (Francia) en el año 1601, procedente de Virginia.

Posteriormente fue distribuido por toda Europa, siendo introducido en España, posiblemente, a mitad del siglo XVIII.

La robinia o acacia de flor blanca más antigua de Europa, se encuentra en el Jardín de Plantas de París, que fue plantada en el año 1636 por Vespasiano Robin, sobrino de Jean Robin.

Su nombre genérico, Robinia, está dedicado a Jean Robin, por el botánico Linneo.

El nombre de la especie deriva de pseudés; falso, y acacia por su semejanza con algunas variedades de acacias.

Tiene una raíz pivotante gruesa, con ramificaciones rastreras y de gran longitud.

El tronco es erecto de corteza pardo-rojiza provista de numerosas irregularidades.

Las ramas son de corteza lisa, algo tortuosas, con numerosas y potentes espinas de pequeño tamaño, quebradizas en los ejemplares jóvenes.

Hojas compuestas, imparipinnadas con 21 hojuelas, elípticas u ovales, enteras, con peciolo corto, de color verde claro.

(sigue en pág. 19)



Detalles de hojas y flor. Este árbol se puede encontrar en varios puntos de nuestra localidad.



Sumario

El Archivo Municipal	4
Opinión	5
Todo Getafe participó en las fiestas patronales	6
Pocos mítines en esta campaña electoral	9
El PSOE incrementa su mayoría en el Ayuntamiento	10
Resultados provisionales de las elecciones municipales y autonómicas	11
Pujol destacó los valores del pueblo catalán	12
Más terreno para la Universidad Carlos III	12
El Servicio de Reclamaciones del Banco de España	14
A D. José Luis Rivas Cabezeulo, Concejal Socialista de Getafe	14
El SIAJ informa	16
Ocupación ilegal de zonas verdes en Perales del Rífo	17
El Municipio de adhiere al proyecto de Unidad Europea	17
Más instalaciones para el polideportivo del Sector III	17
El Ayuntamiento aprueba la urbanización de El Casar	17



GETAFE
Boletín Informativo
del Ayuntamiento
Nº 155 - 31 MAY● 1991
Editado por el Ayuntamiento
de Getafe
Concejalía de
Relaciones Institucionales
y Participación Ciudadana

Director:

Pedro Castro

Redactor Jefe:

Gregorio González

Diseño y Maquetación:

Antonio Vega

Fotografía:

Lorenzo Machín

Redactores:

Nicolás Méndez

Rosa María Ferrero

Redacción:

C/ Ricardo de la Vega, 2

GETAFE (Madrid)

Tel. 681 14 11

Fotocomposición:

Antonio Vega Estudio de Arte Gráfico

Prim, 11. Madrid

Imprime:

Industrias Gráficas Getafe, S.A.

Paseo de la Estación 19-nave C

Getafe (Madrid)

Depósito Legal: M-3742-1975

Tirada:

32.000 ejemplares

GETAFE no comparte necesariamente el criterio de sus colaboradores en los trabajos publicados en estas páginas. La opinión de esta revista se expresa únicamente en los editoriales. La pluralidad de criterios reflejada en las colaboraciones firmadas responde a nuestro deseo de mostrar la mayor amplitud de ideas en beneficio de nuestros lectores.

Editorial

El PSOE incrementa su mayoría

A pesar de la abstención alcanzada en estas elecciones, sumamente preocupante desde el punto de vista democrático, el PSOE no sólo ha conseguido mantener la mayoría absoluta, sino que la ha incrementado. Este hecho va en contra de lo ocurrido en la mayoría de los pueblos de Madrid, al menos en cuanto a la Zona Sur se refiere, a la vista de los datos provisionales.

En los próximos días una nueva corporación tomará posesión de sus cargos como representantes elegidos del pueblo de Getafe, y entre ellos no estará el CDS.

No cabe duda de que estas son las novedades más llamativas de estas elecciones, aunque también hay otros factores importantes que estos días serán motivo de reflexión para los dirigentes de los partidos políticos de

nuestra ciudad. En cualquier caso, el nuevo ayuntamiento estará constituido por tres grupos políticos, de los cuales el PP será el que tenga todos sus concejales renovados.

Los próximos días, y seguramente los próximos meses también, tendrán que ser un tiempo en el que se analicen las causas de este fuerte incremento de la abstención, en la que con toda seguridad hay una gran proporción de nuevos votantes. Desde luego Getafe no ha sido una isla dentro de la tónica general del país en este sentido, pero también hay que tener en cuenta que casi siempre el nivel de participación de este pueblo estaba por encima de la media nacional. Desde el punto de vista sociológico, la juventud ha dado muestra de una preocupante inhibición ante las propuestas políticas de los partidos que se han presentado a estas elecciones.

EL ARCHIVO MUNICIPAL

El servicio de diligencias

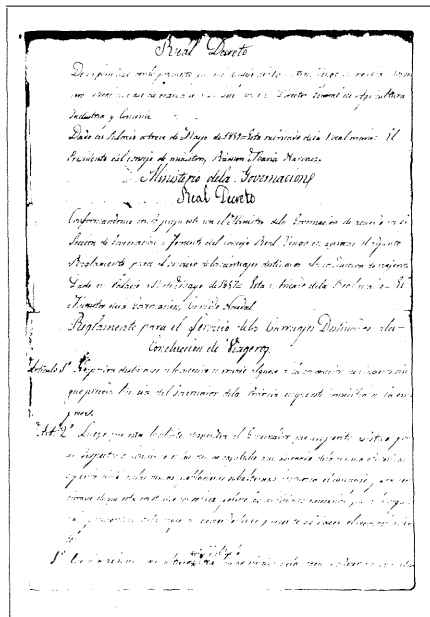
Durante todo el siglo XIX, y a pesar de que se inauguraran dos líneas de ferrocarril, la comunicación con Madrid se hacía por carretera. En 1851 se había inaugurado la línea de ferrocarril Madrid-Alicante, pero estaba demasiado alejada del núcleo de la población para ser utilizada con regularidad. Este era el panorama según un cronista de la época: "... el ferrocarril del Medio-día, situado al E y un cuarto de legua de la población, que se comunica con aquél por medio de un camino ancho, recto y guarnecido de dos filas de árboles, no sólo ha dado incremento al vecindario de algunos años a esta parte, sino mejorado notablemente el aspecto interior del pueblo ..."

Continúa explicando el cronista que debido a la lejanía no se utiliza con frecuencia el ferrocarril; y cómo a su juicio hubiera estado mejor trazado por medio de la población que a las afueras: "Mayores ventajas hubiera, sin embargo, obtenido, si se hubiese llevado el mencionado ferrocarril por el mismo pueblo, como se proyectó al principio; pero la prevención con que éste, siguiendo el ejemplo de otros de la provincia, miraba la nueva invención, creyéndola sumamente perjudicial a sus intereses, hizo que se alejara todo lo posible. Posteriormente se conoció el yerro, y se solicitó la rectificación del trazado; pero era ya tarde, y el pueblo se halla hoy tan distante de la vía férrea, que suele preferir la comunicación con Madrid por medio de la carretera de Toledo, que pasa por su centro, sin viéndose al efecto de una diligencia y aún a veces de dos pequeñas y no muy bien acondicionadas".

Las diligencias que hacían hasta tres viajes al día a Madrid estaban sujetas al Reglamento de Carruajes Públicos aprobado el trece de mayo de 1857, siendo Presidente del Consejo de Ministros Ramón María Narváez y Ministro de la Gobernación Cándido Nocedal.

El citado Reglamento recoge las medidas que tenían que tener los coches, desde el suelo hasta la baca "de tres metros en los carruajes de cuatro ruedas, pudiendo aumentarse con 10 centímetros si tenían cabiole, y de dos me-

tros 60 centímetros en los de dos ruedas"; la distancia que debía haber entre la parte anterior del carruaje y la banqueta del cupé; que los asientos tenían que tener como mínimo una anchura de 48 centímetros y un almohadón como respaldo de 40 centímetros. El interior de la berlina se completaba con una altura desde el pesebrón hasta el tejadillo de 1,40 centímetros, y además había de tener una portezuela a cada lado con su correspondiente estribo. Si bien deja muy claro que los carruajes no debían tener en su interior compartimientos secretos o reservados.



Regula además el mencionado Real Decreto como tienen que ser los ejes de las ruedas, las dimensiones y el material de cada una de las piezas, así como de los asientos. La forma que debía dársele a la carga para evitar desplazamientos y con ellos posibles accidentes; las caballerías que debían tirar de los coches, que estuviesen debidamente adiestradas para este servicio y que siguieran las reglas del arte para no poner en peligro al público.

En la parte anterior de los carruajes, en el sitio más elevado debía haber un farol "de reverbero", encendido desde el anochecer hasta el amanecer, en los costados figuraba el nombre de la empresa y el número del coche.

Los pasajeros por su parte debían presentar la cédula de vecindad corres-

pondiente para sacar el billete, tanto si era al principio del trayecto como a la mitad del camino. En las administraciones existía un libro registro en el que constaban los nombres y destinos de los viajeros, y los bultos que se conducían en cada expedición. Los conductores y mayores llevaban una hoja de ruta con los mismos datos, a los que añadían los de los que recogían por el camino.

En los billetes figuraban con claridad y precisión los derechos y obligaciones que correspondían a los señores viajeros. De la misma forma que en todas las administraciones figuraban los cuadros en los que constaban los precios de las localidades, y los puntos de parada y los de relevo de los tiros y el tiempo de cada una. Si se aumentaban los precios había que hacerlo público en los periódicos y por medio de "avisos fijados"; con veinte días de antelación.

Los mayordomos y delanteros encargados de conducir el coche, debían ser mayores de 16 años, observar y justificar buena vida y costumbres mediante certificado del alcalde, y tenían prohibido hacer más de 24 horas seguidas de servicio. No les estaba permitido hacer más paradas que las fijadas, ni tampoco salirse de las carreteras. Eran ellos los únicos que podían viajar en el pescante, salvo que en algún caso hiciera falta hacerse acompañar por los caminos por la Guardia Civil. Los mayordomos y delanteros tenían también la obligación de denunciar los robos o los intentos de asalto a la diligencia en la primera parada que hicieran; para evitar estos sucesos tenían prohibido llevar cantidades de dinero o efectos que excedieran a 20.000 reales, sin ponerlo en conocimiento con 24 horas de antelación a la Guardia Civil.

Para cualquier tipo de reclamación, los señores viajeros deberían tener a su disposición cuadernos foliados y rubricados por el Alcalde, para anotar en ellos las quejas de las empresas o sus dependientes.

De la observancia de este Reglamento del Servicio de Carruajes Públicos se encargaba al Gobernador de la Provincia, al Alcalde, a los empleados de vigilancia y a la Guardia Civil. ■

ISABEL SECO CAMPOS

CORREO



Campaña de ayuda a Bangladesh

Ha sido en Bangladesh una vez más, ha ocurrido la catástrofe, una terrible desgracia que, no por repetida, asusta y causa estupor.

Bangladesh, país pobre donde los haya (el segundo más pobre de todo el mundo según los expertos) ha vuelto a recibir una terrible sacudida, un azote natural, un tifón, el cual ha causado estragos humanos y materiales inimaginables, incontables. Todavía no había salido de la miseria a la que fue abocado tras el tifón del año 70, ni a la hambruna del 74 (donde murieron más de medio millón de personas), cuando se sumerge posiblemente, en la mayor catástrofe natural que haya pasado este desgraciado país asiático.

En esta catástrofe los muertos se están contando por cientos de miles (200.000 para las autoridades, cerca de 500.000 para alguna institución humanitaria), pero no es esto lo peor, casi se podría decir que es lo de menos. Una franja del país, con millones de personas habitándola (recordemos que Bangladesh tiene una extensión de 144.000 kilómetros cuadrados, similar a la de Andalucía, donde se hacían más de 120 millones de almas) ha sido completamente devastada. Vientos huracanados y una gigantesca ola arrasó, literalmente, pueblos, aldeas; sepultó islas enteras ... Miles de damnificados se han quedado sin hogar, sin casa, ni comida, ni techo donde guarecerse. La comida, ya de por sí escasa, se hace imprescindible. El

agua, simplemente no está, no la hay, miles son los que están consumiendo agua sucia, terrosa, contaminada; el cólera y las diarreas se multiplican alarmantemente.

La situación es caótica. Falta prácticamente de todo, desde medicinas a comida de bebés, de ropas de niño a mantas, tiendas de campaña para cobijarse ... Pero además de las carencias, existen un sin fin de problemas para hacer llegar la imprescindible ayuda inmediata. Las condiciones atmosféricas adversas se mantienen (incluso tienden a empeorar) y la infraestructura que posibilite auxiliar a estas gentes es prácticamente inexistente. Encima, y para aumento de tal cúmulo de desgracias, el Mundo, el resto de las naciones, no han reaccionado a tiempo ni en su justa medida. Posiblemente cegados y desbordados por la tragedia Kurda, no hemos abierto los ojos a tiempo ante la dramática y angustiosa situación (faltan las palabras) de millones de seres humanos que luchan, a la desesperada y con apenas sus débiles y huesudas manos, contra una muerte cierta.

Los gritos de tantos y tantos seres humanos desesperados deberían habernos dejado sordos. Apenas si los hemos escuchado. Quizás estemos tan acostumbrados a presenciar (sentados ante el televisor) desgracias parecidas, que ésta que nos ocupa, la tomamos como una más, como otra anécdota que comentar, con mucha pena eso sí, a la hora del café.

Se ha llegado a decir, que por mucha ayuda que se mande, este pequeño país no

saldrá jamás de su miseria, que nadie puede solucionar su trágica situación geográfica, que nadie puede parar un tifón ... Cierto, pero ¿debemos seguir con las manos en los bolsillos, los ojos tapados y el corazón escondido?. ¡No!.

Los jóvenes cristianos de Getafe nos hemos percatado de este terrible drama, de esta penosa situación. Nuestros ojos se han abierto a una triste e injusta situación. Nuestros corazones han salido de su cálido escondite para abrirse ante tanto sufrimiento y, en la medida de lo posible, paliarlo.

Por eso pedimos vuestra ayuda. Nos hemos puesto manos a la obra y con gran entusiasmo hemos preparado una campaña de ayuda y sensibilización hacia el pueblo hermano de Bangladesh. Somos conscientes de nuestras limitaciones. Aceptamos que por mucho que consigamos no podremos paliar toda esta enorme desgracia, pero nos hacemos una pregunta: ¿debemos por ello dejar pasar la oportunidad de ayudar a tanta gente necesitada?, ¿es justo seguir con los ojos vendados?. La respuesta debe salir de cada uno de vuestros corazones; de los nuestros, salió una sola palabra. ¡No!.

PARA MAS INFORMACION:

Despacho parroquial la Magdalena
c/ Olivo, 12, Tel: 682 50 12
18 a 20 horas

o en la parroquia respectiva

DONATIVOS:

Cuenta Corriente Nº 2209/6000544231
Caja Madrid

CAMPAÑA OBLIGATORIA ANTIRRABICA

La rabia es una enfermedad infecciosa de origen vírico que afecta a gran número de animales mamíferos domésticos (perros, gatos, etc.), y es transmisible al hombre.

Las medidas de control de la rabia se realizan fundamentalmente sobre el perro y se basan en la vacunación antirrábica y control del censo canino.

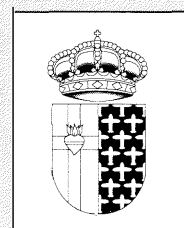
Por ello, la vacunación antirrábica tiene carácter obligatorio en perros, aconsejada y recomendada en gatos.

El importe total de la vacunación, durante la campaña oficial, será de 200 ptas.

El pago de la vacunación se realizará directamente por el dueño del animal mediante el ingreso de 200 ptas. en una Sucursal de la Caja Madrid, cuenta restringida: "Comunidad de Madrid, Consejería de Agricultura y Cooperación. Ingresos Campaña Antirrábica 1991". Nº de cuenta: 1031/6400007273.

Con el recibo de dicho ingreso y la cartilla de vacunación de años anteriores, acuda al Centro Oficial, donde el Veterinario aplicará la vacuna antirrábica. La fecha oficial de la Campaña será del 3 al 21 de junio, ambos inclusive, de 11,30 h. a 13 h. (en las perreras municipales, junto apeadero de Renfe de Margaritas).

PEDRO CASTRO
Alcalde de Getafe



Todo Getafe participó en las Fiestas Patronales

Con el pregón del actor José Luis López Vázquez dieron comienzo las fiestas patronales de Getafe. Si días antes, en la bajada de la Virgen, se dieron cita varios miles de personas; en la alocución del pregonero la cifra también fué importante. Su saludo fue corto, destacando la cordialidad que había encontrado entre los habitantes de Getafe, reiterando que lo importante era disfrutar de estos días con buen humor para sentirse plenamente integrado en los festejos. Tras sus palabras se escucharon los cohetes que indicaban que la fiesta había comenzado.



José Luis López Vázquez fue el pregonero de las fiestas



La ciudad se llenó de gente ávida de diversión, que se podía encontrar en diversos puntos de la localidad. Los fines de semana fueron las jornadas multitudinarias de las fiestas patronales. El recinto ferial, la caseta municipal, los distintos chiringos y las actividades paralelas organizadas por las peñas y asociaciones; llenaron de luz, colorido y marcha un pueblo que se transforma radicalmente en estas jornadas.

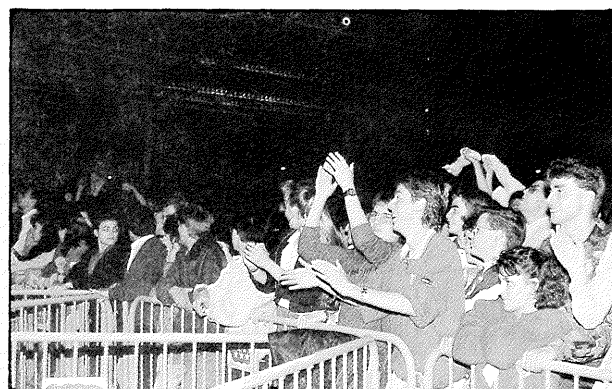
Nuevamente los dos encierros convocaron a miles de ciudadanos, que desde primeras horas de la mañana abarrotaban el recorrido. Durante los dos encierros se produjeron más de una treintena de heridos, alguno de gravedad: aunque nuevamente la patrona cubrió con su manto a los participantes y los incidentes queda-

ron en meros sustos. La organización de estos festejos fué elogiada y, lo que la patrona no alcanzaba a cubrir, lo hacían Cruz Roja, Protección Civil y Policía Municipal.

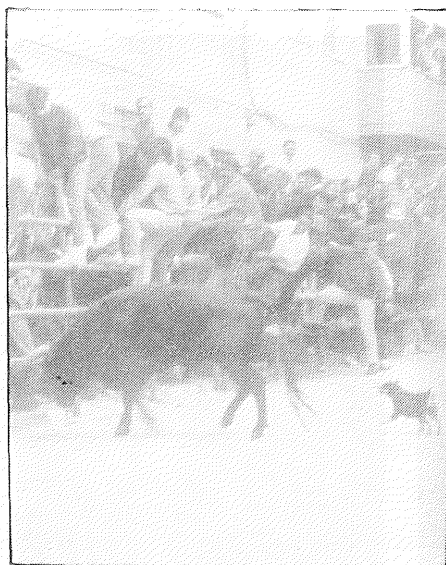
Paralelamente a los encierros, las corridas de toros convocaron a las peñas y aficionados en el coso taurino para ver a las figuras del toreo nacional y local que completaban los carteles. Asimismo en el Cerro de los Angeles los ciudadanos disfrutaron con la caldareta de las vaquillas y la bebida que se distribuyó de una manera ordenada. Todos los asistentes disfrutaron de un día completo, en el que las peñas volvieron a trabajar de lo lindo.

La música, elemento indispensable en cualquier fiesta, sonó en todas partes y

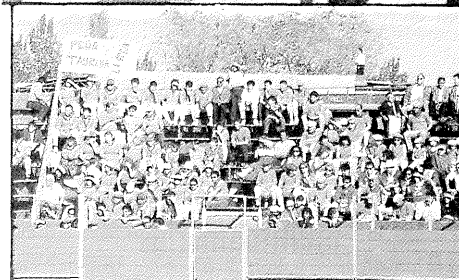
LOS ELEGANTES



Celtas Cortos
y Elegantes pusieron
la marcha musical



Este insólito perro recibió una gran ovación en los encierros.

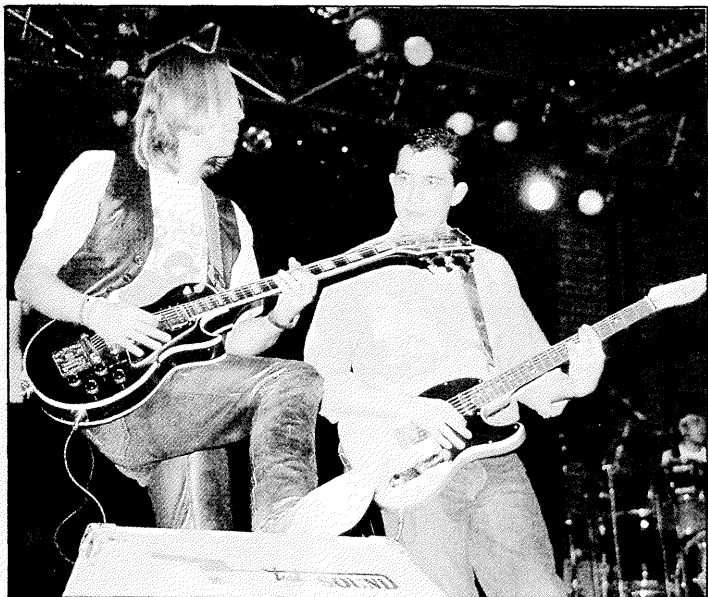
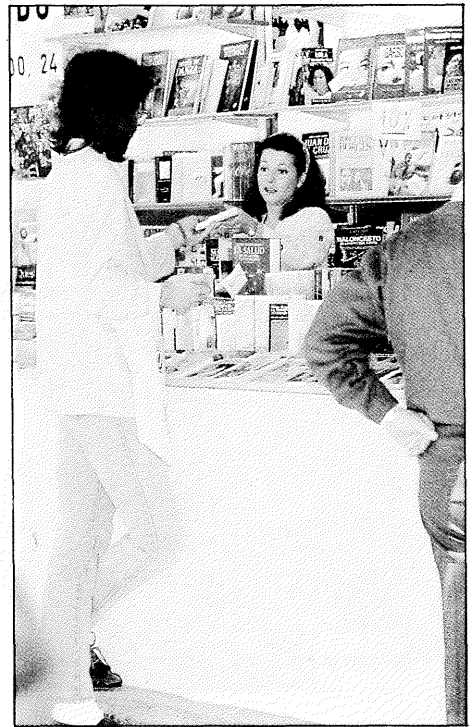


Los encierros
se cobraron
más de
treinta heridos

para todos los gustos. Orquestas populares, la Banda Municipal, los folclóricos, grupos locales y varios conjuntos de moda se encargaron de poner el ritmo a las fiestas patronales. Había expectación por ver en escena al grupo Celtas Cortos y a los Elegantes. Los primeros tuvieron problemas de sonido e incluso un problema de luz. No obstante dieron de sí todo lo que llevaban dentro y demostraron que son un grupo atractivo. Los Elegantes, a pesar de que la audiencia no fué masiva, demostraron porque llevan varios años en la brecha. Puede que el día que tocaron estos no fuese el más indicado debido a que era laboral, pero aún así los congregados en la caseta municipal disfrutaron con la música que escucharon.

Algunos jóvenes se quejaron de que quizás los días elegidos no fueron los más idóneos. Algunos otros no entendían como se cayeron del programa Barricada. Distintos medios de comunicación ya han explicado exhaustivamente el tema, y desde estas páginas sólo resta decir que en fechas próximas este grupo tocará en Getafe; con lo que las expectativas de los seguidores de su música se verán colmadas. Tampoco dejamos en el olvido al grupo Tennessee, que hicieron bailar y disfrutar con ganas a los que estuvieron en sus conciertos.

La guinda la pusieron los distintos grupos locales, que nuevamente consiguieron contactar con un público fiel y entregado.



Los fines
de semana
fueron
jornadas
multitudinarias

El apartado de deportes volvió a estar a gran altura. Miles de participantes en los distintos torneos y actividades para todos los gustos. El Lago del Sector III se volvió a llenar de gente y embarcaciones, en un día en que los más pequeños fueron los protagonistas. Los distintos recintos deportivos volvieron a concentrar los torneos locales y encuentros internacionales. Balonmano, Rugby y Baloncesto contaron con partidos de nivel internacional. Los espectadores disfrutaron con las figuras que se concentraron en las canchas. El esfuerzo de la Delegación de Deportes ha sido alto y los ciudadanos han sabido reconocerlo.

Al margen de las actividades citadas, conviene destacar las exposiciones celebradas, la actuación de grupos para la ter-

cera edad y el papel, brillante, de las distintas peñas; que con sus programas de festejos hicieron que todo Getafe se convirtiera en una gran fiesta.

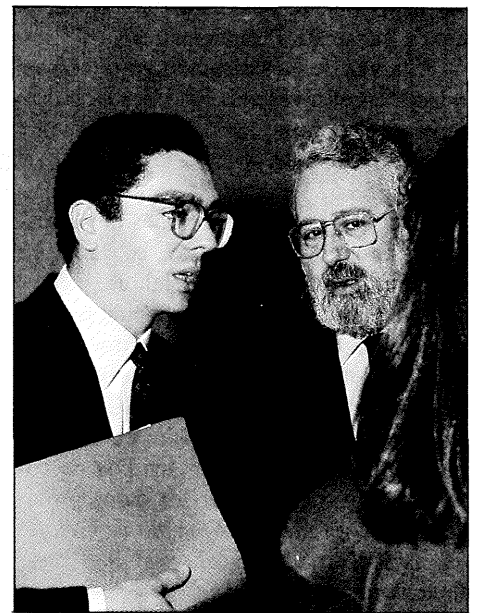
La clausura de estas fiestas patronales corrió a cargo del desfile de carrozas. En él participaron más de una veintena, que llenaron de música y colorido las calles de la ciudad. Con este acto se daba paso al domingo de las elecciones municipales y autonómicas, que sin quererlo han sido el colofón de una fiestas que se encuentran entre las más concurridas de la Comunidad Autónoma Madrileña. Desde aquí solo resta agradecer la colaboración y el esfuerzo de todos los que han participado y contribuido a lograr unas fiestas patronales sin incidentes destacables y con un espíritu lúdico admirable. ■



Izquierda: Pedro Castro y Joaquín Leguina pasearon por las calles de Getafe tras el mitin en el que intervino el candidato a presidente.

Arriba: César Cimadevilla, candidato a presidente por el CDS, acompañó a Mercedes Alcalá en la presentación de su juego "la batalla electoral".

Abajo: Ruiz Gallardón vino acompañado de Luis Eduardo Cortés a la presentación de los candidatos para alcaldes del PP a los municipios del Sur.



Los partidos los suplieron con iniciativas de menor esfuerzo organizativo

Pocos mítines en esta campaña electoral

La campaña electoral que terminó el día 24 ha estado marcada, en lo que a la campaña en sí se refiere, por la escasez de mítines y la polémica sobre las posibles coaliciones, que nadie quería desvelar, particularmente en el caso del Ayuntamiento de Madrid. En cuanto a Getafe, lo más novedoso fué la lista de candidatos presentada por el Partido Popular, en la que no ha figurado ni el presidente local y portavoz en el Ayuntamiento, Jesús Carmelo Esteban, ni ninguno de los concejales populares elegidos en 1987.

No faltaron a la cita con los electores de Getafe ninguno de los cabezas de lista de las candidaturas autonómicas de los principales partidos: Joaquín Leguina, por el PSOE; Alberto Ruiz Gallardón, por el PP; Isabel Vilallonga por IU y César Cimadevilla, por el CDS. Sólo el CDS no ofreció ningún mitin en un espacio abierto, mientras que el de Ruiz Gallardón fué el único que dió el PP.

La escasez de mítines, en contraposición a la abundancia de ellos en otras convocatorias, ha marcado esta campaña. Las causas habría que buscarlas en la poca asistencia de público a este tipo de actos, el esfuerzo de organización que suponen y, además, la coincidencia con las fiestas. Los partidos optaron por realizar más actos sectoriales, organizar caravanas y visitas a centros comerciales y de trabajo o simplemente convocar a la prensa. En este sentido, destaca por su originalidad la iniciativa del CDS, que editó un juego llamado "La batalla electoral", en

el que 2 jugadores disputan el control del Ayuntamiento.

Mientras que el PSOE, IU y el CDS volvían a presentar como candidatos a la Alcaldía a sus actuales líderes, el PP optó por quitar de enmedio al que hasta ahora es presidente local y era portavoz de su grupo en el Ayuntamiento, Jesús Carmelo Esteban. Éste se ha visto así apartado por su partido, que ha optado por presentar una lista encabezada por Juan Tomás Esteo, diputado del PP en el Congreso. A decir de Jesús Carmelo Esteban, esta lista estaba compuesta en un 50 % por personas que no militan en este partido. A pesar de las declaraciones de algún concejal saliente, los populares no han desvelado los entresijos de esta crisis.

Importancia del Sur

La Zona Sur se ha revelado en estas elecciones como de especial importancia. Todos los líderes han puesto especial em-

peño en hacer un llamamiento explícito a los electores de esta zona. De hecho Leguina llegó a afirmar que "el próximo gobierno regional saldrá de aquí, de los votos del Sur de Madrid. Y es aquí donde hay que pararle los pies a la marea de la derecha".

No faltaron referencias al problema de la vivienda, de la seguridad ciudadana y las drogas. En este aspecto, el más contundente fué el ex-ministro de Interior, José Barrionuevo, quien no se recató en vincular a la derecha con el tráfico de drogas. En un mitin en Getafe, Barrionuevo declaró que "vamos a hacer lo posible por acabar con ese comercio infame del tráfico de la droga, al que, digan lo que digan los de la derecha, ellos han estado vinculados, porque hay que ver a qué grupos estaban ligados los narcotraficantes importantes que han sido detenidos en regiones como Galicia, que era por donde principalmente penetraban". ■

Suben también PP e IU y desaparecen el CDS y el Grupo Mixto

El PSOE incrementa su mayoría en el Ayuntamiento

El Partido Socialista Obrero Español ha incrementado su mayoría absoluta en el Ayuntamiento con un concejal más de los que tenía hasta ahora. Por contra, el CDS ha desaparecido del mapa político en lo que a la representación municipal se refiere y el PP se ha convertido por primera vez en la historia reciente de la democracia en Getafe en la segunda fuerza política, por encima de IU, que hasta ahora, a pesar de aumentar su nivel de representación municipal en Getafe con un concejal más, era la que detentaba esta posición, según los datos provisionales elaborados por el Servicio de Informática Municipal.

A la vez, la participación ha estado así mismo en el nivel más bajo de estos últimos años, con un 58 % de participación sobre un censo de 101.643 electores frente a los 88.524 electores y una participación del 71 % en las elecciones municipales y autonómicas de 1987, es decir, 13 puntos por encima de las de ahora.

Este bajo nivel de participación ha sido una de las características de estos comicios que más ha resaltado Pedro Castro, candidato a la alcaldía por el PSOE y próximo alcalde de este pueblo, en sus primeras declaraciones a los medios de comunicación tras conocer los datos provisionales. "Agradezco al pueblo de Getafe -declaró Pedro Castro- el apoyo y la confianza que el pueblo de Getafe ha depositado en nosotros, pero también quiero lamentar el bajo porcentaje de participa-

ción, que no se corresponde con lo que nos tiene acostumbrados. Esto debe ser motivo de reflexión y desde ahora me comprometo a hacer más partícipe al pueblo de Getafe de la gestión municipal socialista".

Esta idea fue repetida con cierta insistencia por Pedro Castro en su intervención. A renglón seguido añadió que había que tener en cuenta el hecho de que el PP se convierta en la segunda fuerza política de Getafe y a lamentar y criticar "la dispersión de voto de las fuerzas de progreso, porque esta dispersión lleva al crecimiento de las derechas. Yo en mis mítines, he pedido este dique de contención a las fuerzas de derecha". El futuro Alcalde recordó que el PP está llegando a acuerdos con fuerzas afines y que las fuerzas de progreso no, añadiendo que alguien, y citó a Julio Anguita, tendrá que dar explicaciones de esto.

Pedro Castro declaró a esta redacción que a su modo de ver "Getafe -en relación a los niveles de participación- tiene un compromiso social que no ha cumplido totalmente. Aún con mayoría absoluta me produce tristeza el alto índice de abstención".

Desaparece el CDS

Según los resultados provisionales, el PSOE habría obtenido 15 concejales, el Partido Popular 6 concejales y otros 6 Iz-

quierda Unida. Esto supondría un incremento de un concejal por parte del PSOE, que incrementaría así su mayoría absoluta en el ayuntamiento; un incremento de 1 concejal por parte de IU, que pasa de 5 a 6; y un incremento de 2 concejales en la presencia del Partido Popular, que pasa de 4 a 6. Desaparecen el CDS y el grupo mixto, escindido del CDS.

Por su parte, una Mercedes Alcalá, abatida y decepcionada, comentaba cuando el recuento provisional alcanzaba el 100 por cien de los votos emitidos, que "no esperaba este resultado y que ha podido influir el alto índice de abstención", recalcando que a pesar de contar con representación en el Pleno de la próxima corporación, piensa seguir trabajando desde su partido.

En cuanto a los resultados a la Asamblea de Madrid en Getafe, los niveles de voto obtenidos son muy parejos a los de las mismas fuerzas políticas que se presentaban al ayuntamiento: El PSOE, un 50 %; el PP, el 22 % e IU el 20%.

Por último, en el capítulo de anécdotas de la jornada cabe resaltar, por ejemplo, la negativa de un testigo de Jehová, preside de una mesa, a ocupar tal cargo alegando razones religiosas. O la prontitud del Alcalde en acudir a su cita con las urnas, siendo el segundo en depositar su voto en su mesa electoral, cuando tan sólo hacía unos minutos se abría su colegio electoral. ■

LISTA PROVISIONAL DE LOS CONCEJALES ELEGIDOS

PSOE:

Pedro Castro Vázquez
Antonio Alonso Herrero
Francisco Hita Gamarra
Rafael Caño Rufo
Carmen García Rojas
Francisco Santos Vázquez
César José Suárez Bacelar
Victoriano Gómez Luengo
María Angela Díez López
Fernando Tena Ramiro
José Antonio Serrano Esteban
Jesús Neira Salazar
Vicente Nieto Ortiz
Francisco Javier Ollero Beriaín
María Luz Jimeno Santamaría

P.P.:

Juan Tomás Esteo Palomo
Juan C. Escobar García
Emilio J. Fernández Parra
Juan J. Duró Collado
Juan A. Marín Torrijos
Paloma Gutierrez Ortiz.

I.U.:

Adolfo Gilaberte
Alfonso Carmona
María Luisa Muñoz Ubeda
Felipe García Labrado
Gregorio Gordo Pradel
José Antonio Rodríguez García



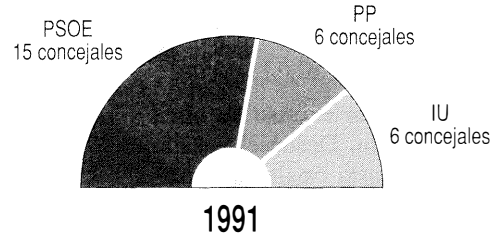
RESULTADOS PROVISIONALES DE LAS ELECCIONES MUNICIPALES DE 1991 EN GETAFE Y COMPARACION CON 1987

RESULTADOS PROVISIONALES 1991

Mesas escrituradas:	142	100%
Votantes	58.668	57,71%
Abstención:	42.975	42,28%

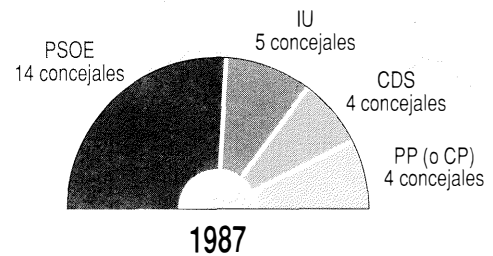
	Votos	%	concejales
PSOE	29.352	50,42	15
Partido Popular	11.874	20,39	6
Izquierda Unida	11.672	20,05	6
CDS	2.687	4,61	0
Los Verdes	849	1,45	0
Getafe Candidatura I.	571	0,98	0
P.S. Trabajadores	348	0,59	0
Los Ecologistas	321	0,55	0
A. por la República	222	0,38	0
F.E. de las JONS	207	0,35	0
P.R. Indep. Madrileño	111	0,19	0

COMPOSICIONES DE LA CORPORACION 1991 (resultados provisionales) Y 1987



COMPARACION 1987-1991

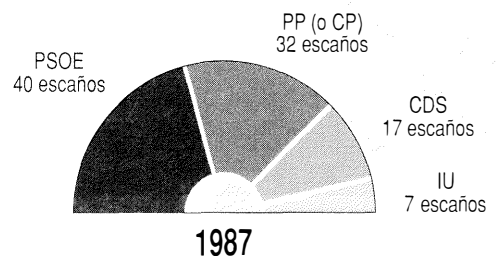
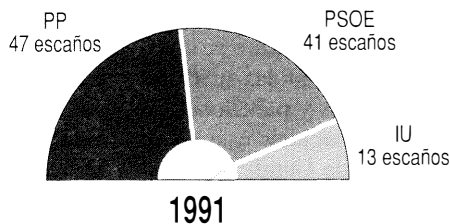
	1987			1991		
	Votos	%	concejales	Votos	%	concejales
PSOE	29.640	48,26	14	29.352	50,42	15
IU	10.415	16,96	5	11.672	20,05	6
CDS	9.570	15,58	4	2.687	4,61	0
PP (o CP)	8.247	13,43	4	11.874	20,39	6
Censo	88.524			101.643		
Votantes	63.052 (71,22%)			58.668 (57,71%)		
Abstenciones	25.472 (28,77%)			42.975 (42,28%)		



COMPOSICIONES DE LA ASAMBLEA DE MADRID EN LAS ELECCIONES AUTONOMICAS 1991 (resultados provisionales) Y 1987

Indices de participación

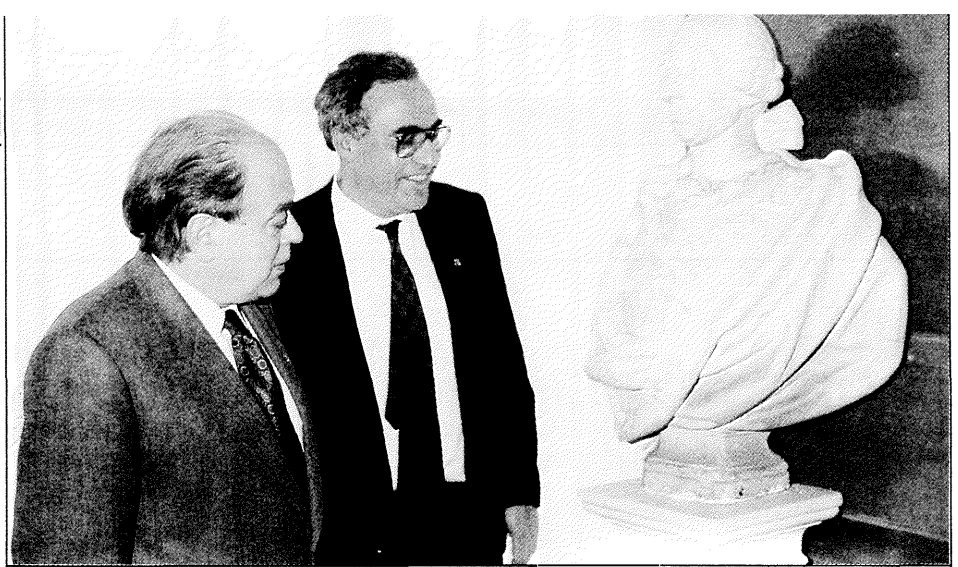
1987	69,51%
1991	59%



BREVES

La sala Pablo Serrano cumple cinco años. El pasado 21 de Mayo, esta sala situada en el Sector III, celebraba su V aniversario con una exposición en la que se recogieron 42 obras de los distintos artistas que en ella han expuesto su obra. Según los datos de la propia sala, por ella han pasado alrededor de 125.000 personas y desde ella se han dado a conocer artistas, en su mayoría locales, que normalmente no están en los circuitos artísticos. Alrededor de 200 artistas han expuesto a lo largo de cinco años sus obras, lo que según su director, Julián Puerto, ha contribuido a dar a conocer al público todo un ramillete de artistas, logrando en muchos casos vender sus obras. ■

Manuel Vicario expuso su obra en el Hospitalillo. Desde el pasado 17 de Mayo y hasta finales del mismo mes, este artista getafense expuso sus cuadros en el Hospitalillo de San José. Manuel Vicario y su obra han sido destacados por diversos críticos de arte, así como por infinidad de medios de comunicación; lo que hacen de él un hombre de reconocido prestigio dentro del mundo de las artes plásticas. La exposición, denominada "Encuentros con Getafe" estuvo patrocinada por el ayuntamiento y en ella se pudo apreciar la imaginación de este artista que se ha ganado a pulso un puesto entre los pintores destacados del panorama nacional. ■



Peces Barba le muestra a Jordi Pujol un busto de Carlos III.

En la Universidad Carlos III

Pujol destacó los valores del pueblo catalán

El presidente de la Generalitat, Jordi Pujol, afirmó en su conferencia ante los alumnos del campus de Getafe que "*Carlos III fue un monarca antipático para el pueblo catalán, al intentar restarle sus señas de identidad con una política centralista*".

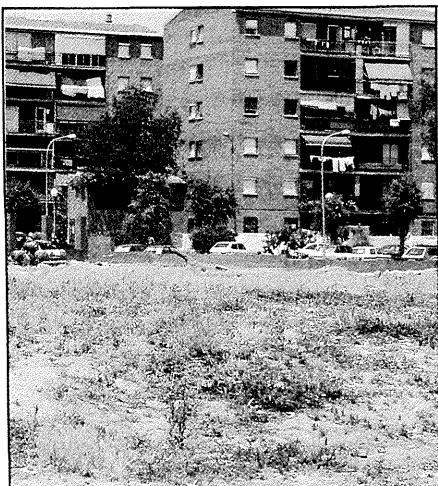
La visita del presidente catalán se enmarcó dentro del ciclo iniciado por esta Universidad a principios del actual curso, con el que se pretende que tanto alumnos como profesores tengan acceso directo a las personas más relevantes del mundo de la política, las artes y la cultura.

No quiso entrar en polémicas sobre las manifestaciones del presidente extremeño referente a los catalanes, ni tampoco habló sobre Narcis Serra como posible interlocutor válido entre Cataluña y el Gobierno Central. Tan sólo se limitó a decir, con respecto a las palabras del presidente extremeño, que "*quien debía haberle*

censurado- en referencia al gobierno- *no sólo no le había recriminado, sino que encima habían atizado el fuego*".

En su alocución habló de la historia del pueblo catalán, un pueblo, que según sus palabras, siempre ha tenido mente progresista y espíritu europeo; características que le diferencia del resto de pueblos de España. Asimismo dejó bien claro que los catalanes se sienten orgullosos de su forma de ser, "*aunque esto no significa que discriminen al resto de los españoles*".

Pujol visitó las instalaciones universitarias a lo largo de la jornada, departiendo con su rector, Peces Barba, los profesores y alumnos. Asimismo el rector se encargó de presentarle al alcalde de Getafe, Pedro Castro, y al concejal de Cultura, Rafael Caño, quienes se acercaron hasta el recinto universitario a saludar a un Pujol que precisamente no prodiga mucho sus venidas a la capital. ■



Junto a las Margaritas se construirán los nuevos edificios de la Universidad Carlos III

Más terreno para la Universidad Carlos III

En la última sesión plenaria de la pasada corporación municipal, se aprobó la cesión gratuita de 112.712 metros cuadrados de suelo a la Universidad Carlos III.

El suelo, cedido en concreto al Ministerio de Educación y Ciencia, está junto al actual campus, las casas militares en concreto, y parte de atrás del recinto universitario. En el futuro se construirán en las parcelas cedidas aulas, residencias universitarias y pabellones; lo que contribuirá a completar casi en su totalidad el campus de Getafe. No obstante en el futuro se habilitarán nuevos

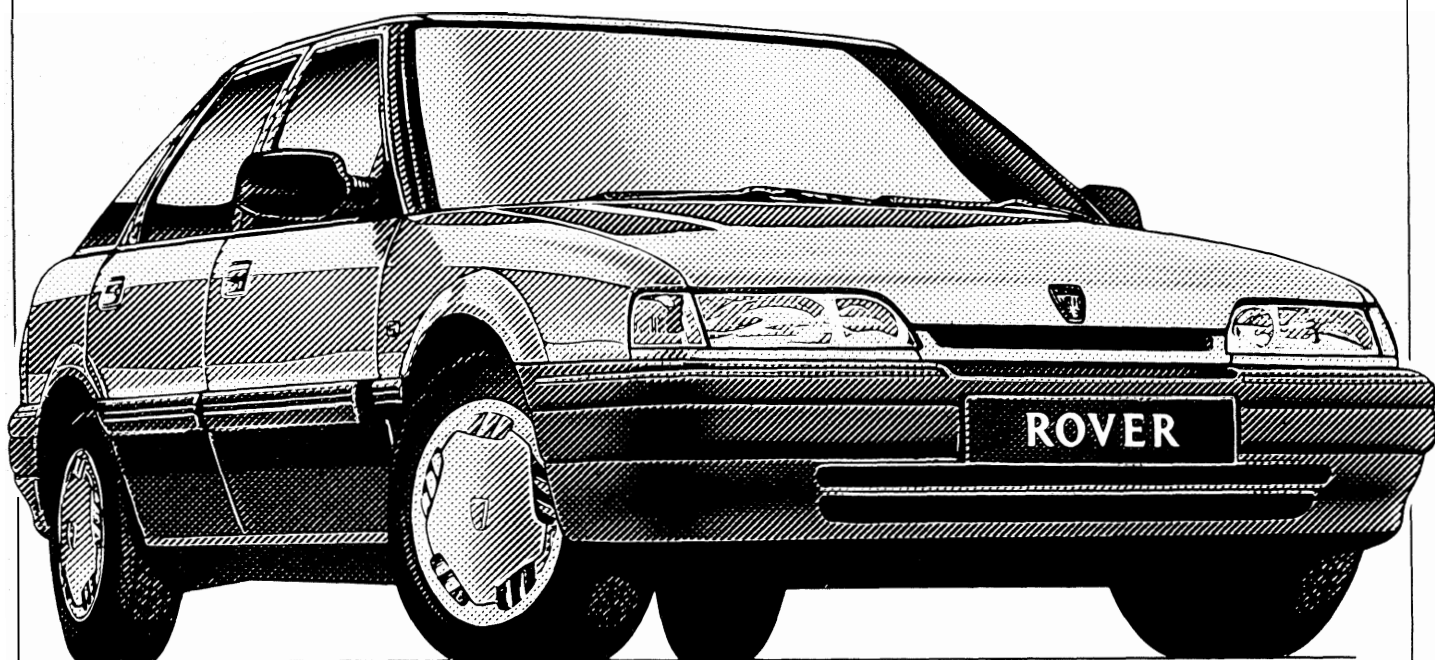
terrenos para edificar nuevas construcciones universitarias, apuntándose incluso la posibilidad de que el campus tenga edificios próximos a El Bercial.

La totalidad de los metros cedidos serán divididos en cinco parcelas en las que se habilitarán los edificios citados. El convenio, en el que están implicados Ayuntamiento, Universidad y Comunidad Autónoma; será firmado tras las elecciones, cumpliendo de esta manera el objetivo básico de dotar a la Universidad Carlos III de todo lo necesario e imprescindible para hacer de este campus uno de los más completos académicamente. ■

NUEVA SERIE ROVER 200

16 VALVULAS

INYECCION ELECTRONICA



Versiones 1.4 y 1.6, 16 válvulas.

Desde **1.785.000 ptas.***

*Precio final recomendado (I. V. A. y transporte incluido)

** Según modelo.

** **Equipamiento:** Dirección asistida. Espejos retrovisores eléctricos y térmicos. Elevalunas eléctricos, delanteros y traseros. Madera de nogal en puertas y salpicadero. Cinturones de seguridad traseros. Volante regulable en altura. Apertura del maletero y tapa del depósito desde el interior. Cierre centralizado.



GETAFE. AUTOMOVILES COMASA.

Exposición y venta: Avda. de España, 5. Tel.: 696 28 15

Talleres y Recambios: C/ Morse, 5 Polígono Industrial San Marcos. Tel.: 682 07 03



OFICINA MUNICIPAL
DE INFORMACIÓN AL
CONSUMIDOR

c/Madrid, 10-1º
Getafe 28901

6826411
6955629

A D. José Luis Rivas Cabezuelo, concejal socialista de Getafe

Cuando los getafeños lean estas líneas ya se conocerá la nueva Corporación Municipal. Entre ellos no estará el hasta ahora Concejal-Delegado de Consumo y Medio-Ambiente, D. José Luis Rivas.

Hace tiempo anunció su deseo de dedicarse a otras ocupaciones. De hecho, al hacerse cargo de la Delegación, se impuso como meta y punto final, el dejar en funcionamiento una estructura competente y eficaz.

Hoy en día un ciudadano de Getafe tiene un Departamento de Consumo con secciones de Información y Formación: La OMIC; de Vigilancia y Control: La Inspección; de Arbitraje de Reclamaciones: La Junta Arbitral.

Puede analizar productos alimentarios en su Laboratorio Municipal, por cierto, nombrado Laboratorio de referencia para esta zona de la Comunidad de Madrid. Conocer los datos básicos medioambientales que los técnicos recogen día a día en nuestras calles y que han permitido publicar el Mapa Ambiental de Getafe.

Puede, asimismo, exigir el cumplimiento de una avanzada normativa, Reglamento de Consumo y de Medio Ambiente, así como sentirse integrante de unos servicios pensados para una ciudad participativa, dialogante, preocupada por la calidad de vida, como nuestro alcalde gusta definir.

Quienes con él hemos colaborado tenemos constancia de su interés por los hombres y mujeres de su Delegación.

En justa correspondencia, desde esta líneas queremos felicitarlo por su contribución al nuevo Getafe, al tiempo que dejamos constancia pública de nuestro afecto y respeto por D. José Luis Rivas, concejal socialista de Getafe. ■



Los clientes de los bancos deben saber que las entidades están obligadas a informar sobre los tipos de interés que aplican en sus operaciones.

El Servicio de Reclamaciones del Banco de España

En mayo ha sido presentada la memoria de 1990 del Servicio de Reclamaciones del Banco de España.

Entre los motivos de Reclamaciones destaca el cobro abusivo de intereses en los créditos, el cobro de comisiones y las discrepancias de apuntes en cuenta.

El total de reclamaciones, 2.547, se reparte irregularmente por el territorio nacional destacando la Comunidad de Madrid con el 57% de las mismas. Este dato tiene una posible explicación en el hecho de estar en la capital la sede del servicio de reclamaciones del Banco de España.

Las entidades que superan el centenar de reclamaciones son Caja Postal, Banco Bilabao Vizcaya, Caja Madrid, Banco Hispano Americano, Banco Santander y Banco Hipotecario.

1990 vió publicar la por ahora última Circular del Banco de España sobre "Transferencia de las operaciones y protección de la clientela".

Con ella se pusieron al día las Normas que afectan tanto a las entidades de Crédito como al conjunto de entidades financieras.

Los clientes/usuarios de los servicios bancarios deben saber que las entidades están obligadas a informar públicamente sobre los tipos de interés que aplican en sus operaciones, así como las tarifas de comisiones que tienen en vigor.

La transparencia no ha definido hasta ahora las relaciones banco/cliente pero el conocimiento de la Circular 8/90 por parte de los clientes así como el derecho a reclamar su cumplimiento, deberá normalizar lo que es un derecho básico en cualquier relación de Consumo:

- Derecho de información
- Derecho a la documentación contractual
- Derecho a reclamar

Las oficinas Municipales de Información al Consumidor, OMIC, y las Asociaciones de Consumidores pueden ayudarle a defender sus derechos. ■



A VECES, TE PIDEN MAS CUANDO MENOS LO ESPERAS.

El 1,5% de la población madrileña está socialmente excluida. En ella, se incluyen mujeres con cargas familiares no compartidas, sin formación ni experiencia laboral. Para todos existen soluciones. El I.M.I., Ingreso Madrileño de Integración, es un avance social acordado con U.G.T. y CC.OO. que posibilita a los excluidos, recuperar, acceder o no perder su dignidad social. El I.M.I. no es limosna, es un contrato de integración para evitar que se consolide la marginación.

El Ingreso Madrileño de Integración, ofrece:

- Dinero para cubrir necesidades básicas.
- Asesoramiento profesional de los trabajadores sociales.
- Participación en actividades de promoción personal y social.

PORQUE LA INTEGRACION ES UN DERECHO DE TODOS, EN MADRID, COMO MINIMO EL I.M.I.



El IMI hay que solicitarlo en el Centro de Servicios Sociales que corresponda al domicilio (preguntar en el Ayuntamiento o Junta Municipal de Distrito). Para mayor información llamar al 580 36 79.



Comunidad de Madrid
Consejería de Integración Social



GETAFE INICIATIVAS, S.A. MUNICIPAL (G.I.S.A.)

Sociedad Anónima Municipal del Ayuntamiento de Getafe

SOLAR DE ACTUACION EN EL MUNICIPIO DE GETAFE

Superficie total de la Unidad de Actuación:	12.637 m ²
Ocupación:	4.400 m ²
Edificabilidad:	16.428 m ²
Superficie exterior afectada por accesos y urbanización:	14.000 m ²

Habiendo sido encargado a Getafe Iniciativas, S.A., por acuerdo de Pleno de 7 de Marzo de 1991, la promoción y gestión de esta unidad de actuación, esta empresa promueve el terreno indicado para su desarrollo y construcción. Todas aquellas personas, físicas o jurídicas, interesadas pueden presentar su

- oferta de desarrollo urbanístico y construcción
- oferta económica

en un plazo de 20 días a partir de la publicación de este anuncio.

La actuación incluirá la construcción de un edificio para usos comerciales, oficinas, apartamentos y plazas de garage, la urbanización de la superficie libre de la unidad de actuación y la urbanización de la superficie exterior afectada.

FRANCISCO HITA GAMARRA
Consejero Delegado G.I.S.A.

Presentación de ofertas en :
Getafe Iniciativas, S.A., A/A D. Angel Díaz
C/ Ricardo de la Vega, 2. 28902 Getafe (Madrid)

El SIAJ informa

El Servicio de Información y Asesoramiento Juvenil te ofrece los Módulos Profesionales de Nivel 3 como operación atractiva, con perspectivas de inserción laboral, para los alumnos de COU y los Ciclos Formativos de Artes Plásticas y Diseño.

Si estás interesado en ampliar información acude a nuestra Asesoría de Estudios, en la sede del SIAJ.

HORARIO:

Lunes: Mañanas 10,00 a 13,00 h.
Tardes 17,00 a 19,00 h.

Miércoles: Mañanas 10,00 a 13,00 h.

CICLOS FORMATIVOS DE ARTES PLÁSTICAS Y DISEÑO

CERAMICA ARTISTICA

Escuela Oficial de Cerámica
Tel.: 542 32 41

GRABADOS Y TÉCNICAS DE ESTAMPACION

Escuela de Artes Aplicadas y Oficios Artísticos, nº 10
Tel.: 551 26 45

ILUSTRACION

Escuela de Artes Aplicadas y Oficios Artísticos, nº 10
Tel.: 551 26 45

MODELISMO Y MATRICERIA CERAMICA

Escuela Oficial de Cerámica
Tel.: 542 32 41

TÉCNICAS DEL VOLUMEN

Escuela de Artes Aplicadas y Oficios Artísticos, nº 1
Tel.: 521 62 32

TÉCNICAS DE ORNAMENTACION ARQUITECTONICA

Escuela de Artes Aplicadas y Oficios Artísticos, nº 1
Tel.: 521 62 32

MODULOS PROFESIONALES DE NIVEL 3

ACTIVIDADES FISICAS Y ANIMACION DEPORTIVA

I.P.F.P. Palomeras Vallecas	Tel.: 331 45 03
I.B. Pérez Galdós	Tel.: 730 06 00
I.P.F.P. Virgen de la Paloma	Tel.: 459 02 00
I.B. Juan Gris	Tel.: 645 98 18
I.B. La Fortuna	Tel.: 619 79 12
I.B. Los Castillos	Tel.: 612 10 63
I.B. Majadahonda II	Tel.: 639 00 11

ACTIVIDADES SOCIOCULTURALES

I.B. Eijo y Garay	Tel.: 463 24 41
I.B. Miguel Servet	Tel.: 461 52 11
I.B. Giner de los Ríos	Tel.: 654 06 26
I.B. María Zambrano	Tel.: 688 22 01

ADMINISTRACION DE EMPRESAS

I.F.P. Clara del Rey	Tel.: 519 52 20
I.F.P. Las Musas	Tel.: 213 58 90
I.F.P. Leonardo Da Vinci	Tel.: 706 49 70
I.F.P. Parque Aluche	Tel.: 718 24 89
I.F.P. Ruiz Liñares	Tel.: 479 68 51
I.F.P. San Roque - Carabanchel	Tel.: 461 71 22
I.F.P. Vicálvaro	Tel.: 775 22 14
I.F.P. Alarnes	Tel.: 681 42 03
I.F.P. Luis Vives	Tel.: 694 15 11

AUTOMOCION

I.F.P. Alonso de Avellaneda	Tel.: 888 11 74
I.F.P. Jovellanos	Tel.: 697 15 65

BIBLIOTECONOMIA

I.B. Dámaso Alonso	Tel.: 738 86 75
I.B. San Isidro	Tel.: 265 68 33
I.B. Complutense	Tel.: 888 01 69
I.B. Laguna de Joatzel	Tel.: 681 67 63

SALUD AMBIENTAL

I.F.P. Ciudad de Jaén	Tel.: 217 30 00
I.P.F.P. Palomeras Vallecas	Tel.: 331 45 03
I.F.P. Leganés II	Tel.: 694 63 97
I.B. Pozuelo III	Tel.: 352 53 80

SISTEMAS AUTOMATICOS Y PROGRAMABLES

I.P.F.P. Virgen de la Paloma	Tel.: 459 02 08
I.F.P. E. Tierno Galván	Tel.: 217 00 47
I.F.P. Vallecas I	Tel.: 477 14 38
I.F.P. Getafe III	Tel.: 683 06 60
I.F.P. Leganés III	Tel.: 694 99 61
I.F.P. Isaac Peral	Tel.: 675 69 36

SECRETARIADO EJECUTIVO MULTILINGÜE

I.F.P. Clara del Rey	Tel.: 519 52 20
I.B. Laguna de Joatzel	Tel.: 681 67 63

MATRICULACION

- Plazo de preinscripción: del 4 al 20 de septiembre de 1991
- Plazo de matrícula: del 1 al 7 de octubre de 1991.
- Recogida de solicitudes de preinscripción y sobre de matrícula: en la Secretaría de los Centros.
- Requisitos generales: - Certificación académica - Impreso de matrícula.

El Ayuntamiento exige su devolución

Ocupación ilegal de zonas verdes en Perales del Río

Todos los grupos políticos aprobaron, en el último Pleno que celebró la corporación salida de las urnas en las elecciones municipales de 1987, la apertura de un expediente de infracción urbanística a 30 vecinos de Perales del Río que han ocupado ilegalmente terrenos destinados a zona verde. El Ayuntamiento les exigirá la restitución de estos terrenos y, de no devolverlos, los recuperará mediante la demolición de las obras realizadas.

Se trata fundamentalmente de una ampliación de patios y de sótanos que se han realizado en una treintena de chalets de forma ilegal, ocupando terrenos de titularidad pública.

Inicialmente el Ayuntamiento se ha limitado a abrir un expediente de infracción urbanística en el que se detallan los terrenos ocupados ilegalmente por estas 30 familias, advirtiéndoles de la obligatoriedad de restituirlos a su situación primitiva. Según declaraciones del concejal de Urbanismo, Jesús Neira, la Comisión Informativa de Urbanismo contempló inicialmente algunas medidas sancionadoras que en todo caso podrán ser aplicadas una vez abierto el expediente, que es lo que marca la Ley.

"Si los vecinos no devuelven estos terrenos y los restituyen a su situación primitiva, el Ayuntamiento actuará por acción sustitutoria y se ha tomado ya la determinación de imponer entonces unas sanciones más o menos altas".



En el Pleno, la portavoz del CDS, Mercedes Alcalá, calificó el hecho de muy grave y pidió que se impusieran sanciones fuertes a los dueños de estas viviendas. ■

El municipio se adhiere al proyecto de Unidad Europea

Getafe no quiere quedarse atrás en el impulso de construcción de la unidad europea. El Ayuntamiento ha respondido positivamente al llamamiento hecho por la sección española del Consejo de Municipios y Regiones para que los municipios, regiones y provincias de nuestro país participen en el proyecto de Unidad Europea.

El llamamiento hace especial hincapié en el respeto al principio de subsidiaridad incluido en el proyecto de unión aprobado por el Parlamento Europeo el 12 de diciembre de 1990. Este principio tiene como objetivo prestar ayuda económica oficial a los municipios, provincias y regio-

nes más necesitados, con el fin de eliminar los desequilibrios existentes.

Se pide también un reconocimiento de la importancia y el papel de los entes locales y regionales en la construcción europea y se demanda "la participación de estos entes en la aplicación de las políticas comunitarias que les atañen de manera que puedan expresar sus preocupaciones y necesidades propias y la dotación a las administraciones Locales y Regionales de un órgano consultivo oficial compuesto por representantes designados por ellos con absoluta independencia". ■

Más instalaciones para el polideportivo del Sector III

El complejo polideportivo del Sector III contará con una nueva instalación. Las obras de construcción de una pista polideportiva han sido adjudicadas ya, por un importe de 26 millones de pesetas y un plazo de ejecución de 3 meses.

Se trata de una pista de 60 x 32 ms., apta para balonmano, baloncesto, etc. El presupuesto abarca no sólo la construcción de la pista sino también la instalación de la red de saneamiento, riego, alumbrado, graderios, el material deportivo correspondiente (redes y porterías) y el cerramiento de la pista. ■

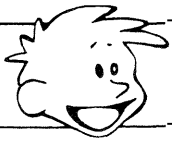
El Ayuntamiento aprueba la urbanización de El Casar

El proyecto de urbanización y los pliegos de condiciones que recogen las características de las obras de urbanización del polígono de El Casar, han sido aprobados ya por el Ayuntamiento.

La urbanización abarca una superficie de 279.650 metros cuadrados, destinada a la construcción de 772 viviendas y sus correspondientes equipamientos.

El proyecto, cuyo presupuesto inicial es de 666 millones y medio de pesetas, contempla la construcción de las calles, el saneamiento, el alumbrado público, las redes de distribución de electricidad, agua, teléfono y gas, la red de riego y el acondicionamiento de las zonas verdes.

El plazo de ejecución estimado para la obra es de 16 meses. ■

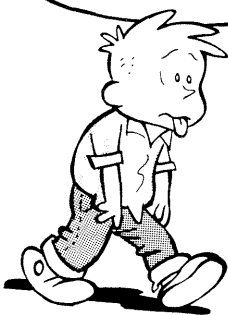


SERGIO

© ANGEL LUIS



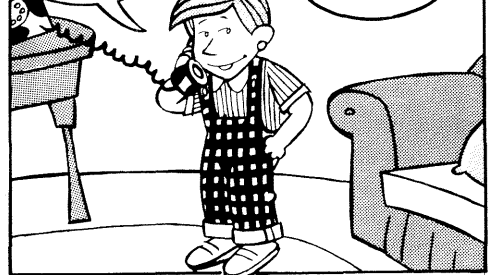
ODIO HACER ÉSTO, PERO ES MI ÚLTIMO RECURSO



¡HOLA, MARTA! SOY SERGIO. EX-TRAVIÉ LOS DEBERES. ¿EN QUÉ CONSISTIAN?



HUM! ¿ESE ES EL ÚNICO MOTIVO PARA LLAMAR?



TAL VEZ LLAMASTE PARA OIR LA VOZ DE LA CHICA QUE AMAS...



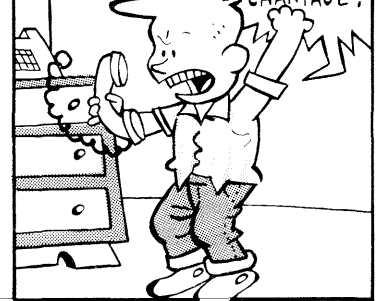
¿ESTÁS LOCA? ¡LO ÚNICO QUE QUIERO SON LOS DEBERES!



PRIMERO TENDRÁS QUE CONFESAR QUE ESTÁS ENAMORADO DE MÍ.



¡ÉSTO ES UN PODRIDO CHANTAJE!



Servicios ciudadanos

SEGURIDAD CIUDADANA

Policía Municipal c/Felipe Calleja s/n Tef.: 681.33.62 Urg. 092
Policía Nacional c/ Churruca s/n Tef.: 695.76.39 Urg. 091
Protección Civil c/Felipe Calleja s/n Tef.: 682.19.12
Bomberos c/Avda. Ciudades s/n Tef.: 681.29.45 Urg. 696.07.08

SANIDAD

Centro Mpal. Salud c/Hospital S. José 39 Tef.: 681.51.76
Centro S. Mental c/ Alvaro Bazán 12 Tef.: 682.30.12
Centro S. Laboral c/Felipe Calleja s/n Tef.: 682.29.74

Ambulatorios :

A. Los Angeles c/ Avda. Angeles 57 Tef.: 695.77.71
A.P. Bercial c/Delfin 6 Tef.: 682.05.91
C.S. Margaritas c/Madrid 129 Tef.: 695.12.67
C.S. Ramón y Cajal c/R. y Cajal s/n Tef.: 695.91.96
C.S. El Greco c/ Avda. Reyes Catól. s/n Tef.: 681.75.12 - 95
C.S. Sector III c/ Avda. Juan C. I s/n Tef.: 682.58.96
Deleg. Social c/San Isidro 2 Tef.: 682.56.11

Ambulancias:

Cruz Roja c/Leganés Tef.: 695.60.47
Puesto de Socorro 683.66.41

Farmacias

- A. Abierto día y noche (cierra de 1,45 a 5)
- B. Abierto hasta las 10 de la noche.
- C. Abierto hasta las diez de la noche (cierra de 1,45 a 5)
- D. Servicio nocturno de 10 de la noche a 9.30 del día siguiente.

Día 1	León. 6 (C) Maestro Bretón. 19 (B) Madrid. 40 (D)	Día 9	Madrid, 48 (D) Gral. Pingarrón, 9 (C) Granada, 3 (B)
Día 2	Hospital de San José. 10 (A) Castellón de la Plana. 10 (B)	Día 10	Madrid, 48 (D) Serranillos, 19 (C) Murcia, 6 (B)
Día 3	Tarragona. 20 (A) Salvador, 6 (B)	Día 11	Madrid, 40 (D) Madrid, 48
Día 4	San Vicente. 13 (C) Avda. de las Ciudades. 54 (B) Madrid, 48 (D)	Día 12	Córdoba, 2 (B) Madrid, 40 (A)
Día 5	Galicia. 7 (A) Toledo. 34 (B)	Día 13	Avda. Angeles, 47 (B) Perales, 11 (C)
Día 6	Brunete. 2 (A) Avda. de las Ciudades, 10 (B)	Día 14	Aragón, 34 (B) Madrid, 40 (D)
Día 7	Azahar. 1 (C) Alonso de Mendoza. esq. Paloma (B) Madrid, 40 (D)	Día 15	Plaza Constitución, 10 (A) Alonso de Mendoza, 24 (B) Zaragoza, 12 (A)
Día 8	Arboleda. 21 (C) Titulcia. 15 (B)		Avda. Juan de la Cierva, 36 (B)

Poseen dos fuertes espinas en la base del peciolo.

Las flores blancas, amariposadas, colgadas en largos racimos, de olor fuerte y agradable, comestibles, (aunque se recomienda no consumirlas, por ser tratadas periódicamente con insecticidas) cáliz brevemente campanulado, dividido en dos labios cortos, de corola papilionácea con pétalos subiguales.

Legumbres de 5 a 10 centímetros de longitud, procedentes de la transformación de la flor, estas legumbres son secas y comprimidas, alojando entre 10 y 12 semillas brillantes y oscuras, madurando a finales del verano, que caerán después que la hoja en otoño. No tiene estrangulaciones entre las semillas.

Multiplicación

Mediante semilla, injertos y renuevos de raíz.

Preferencias

A pesar de no ser exigente con la naturaleza de los suelos, prefiere que estos no sean demasiado arcillosos. No le gustan los fríos intensos.

Utilización

La madera es dura y pesada, de coloración amarillenta al ser cortada, que oscurece posteriormente, algo difícil de trabajar, pero a pesar de ello es muy apreciada en carpintería, ebanistería, juguetería, para elaboración entre otros de: aperos de labranza, utensilios de cocina, pérgolas, talanqueras ...

Antiguamente su madera fue utilizada para la construcción de edificios, como lo demuestra que la práctica totalidad de los edificios de Boston, fueran construidos con madera de esta especie.

Tiene propiedades laxantes y astringentes, es eficaz contra la diarrea, el estreñimiento...

En jardinería viene siendo muy utilizado en plantaciones de calles, paseos, jardines y parques, por su rápido crecimiento, resistencia a la contaminación, su indiferencia a los suelos, su abundante y perfumada floración etc.

Experiencias

Es de especial significación la presencia de plaga de pulgón negro "Aphis fabae" a lo largo de la primavera y verano, debiendo aplicar para su eliminación, emulsiones con insecticidas



a dosis bajas para no crear perjuicios a las hojas.

En plantaciones libres (no en alineaciones en aceras) puede llegar a ser invasora.

Localización

Se encuentra distribuido por la práctica totalidad de nuestro municipio, por citar algunas zonas: c/ Madrid (entre Plaza General Palacios y c/ Pizarro), Hospitalillo c/ San José, Avda. Juan de la Cierva, Avda. de Vascongadas, c/ Felipe Calleja, c/ Toledo, Ronda de las Acacias (Bercial) etc.

En jardinería es muy utilizada por su rápido crecimiento, resistencia a la contaminación, su indiferencia a los suelos, así como su abundante y perfumada floración.



EMILIO ORTEGA RUIZ
JEFE DE PARQUES Y JARDINES



TEMPLETE DE LA MUSICA
Parque de San Isidro

1 de Junio - 8 de Junio

CONCIERTOS DE PRIMAVERA