

GETAFE

Boletín Informativo del Ayuntamiento

N.154 - 15 MAYO - 1991



PROGRAMA DEPORTIVO DE FIESTAS

ENCUENTROS DEPORTIVOS INTERNACIONALES



Entrevista a Pedro Castro

**HOSPITAL Y UNIVERSIDAD,
MIS MAYORES SATISFACCIONES**

Conoce tus árboles

Acacia de tres púas

Acacia de tres espinas

* Género: *Gleditsia*.

* Especie: *G. Triacanthos*. Linneo.

* Familia: *Leguminosas*.

* Origen: Norte y Este de Norteamérica.

Características

Árbol de hoja caduca que puede llegar a alcanzar los 40-45 metros de altura y dos metros de diámetro en su base de tronco. Curiosamente suele ser su copa más ancha en la parte superior.

Su longevidad puede ser de varios siglos de vida.

Como su nombre común indica, las espinas que brotan de las ramas y tronco, poseen tres cantos o púas, mientras que su nombre científico *Gleditsia* se debe a Johan Gottlieb Gledich, director del Jardín Botánico de Berlín, fallecido en el año 1786, el que fuera autor de un sistema de botánica, relativo a la posición de los estambres.

Su nombre específico "Triacanthos" de igual manera hace referencia a la misma característica de las tres púas, "acantho" deriva del griego acantha; espina y el prefijo trí; tres. (tres-espinas).

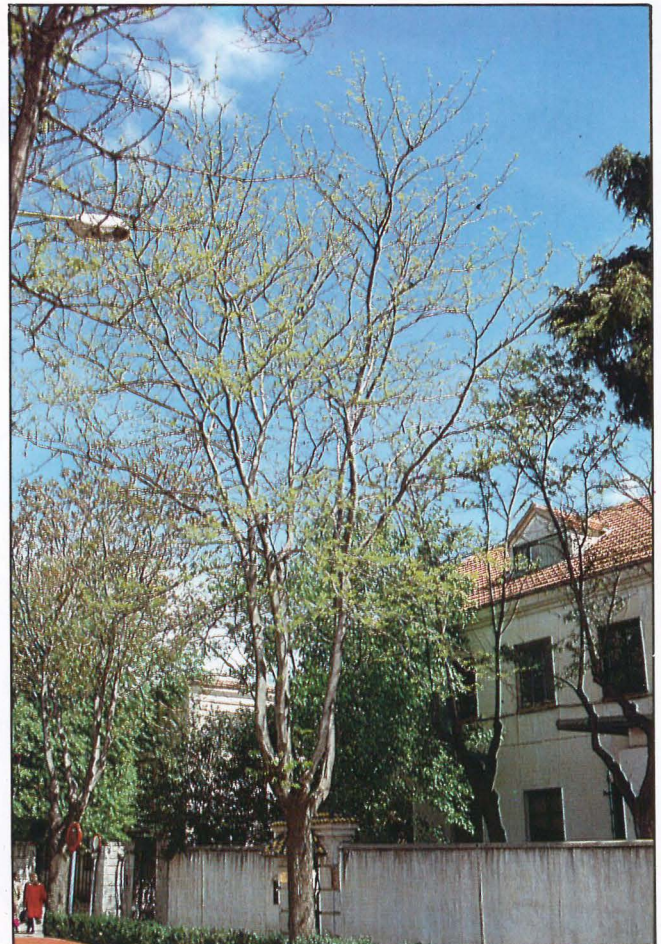
Esta acacia es la más famosa de las doce especies que aproximadamente forman su género.

Fue introducida en Europa a principios del siglo XVIII, encontrándose distribuida en la actualidad, por la práctica totalidad de la Península.

El tronco es de corteza de color grisáceo, lisa cuando es joven, agrietándose con la edad, donde suelen alojarse las fortísimas y largas espinas de color rojizo. La ramificación es bastante irregular provocando una copa muy extendida.

Las hojas son de color verde, de dos clases, las primeras compuestas, de unos 10-15 cm. de longitud, con un número de folíolos que oscila entre 10-14 pares, mientras que las más tardías son doblemente compuestas, cuya longitud va de los 20 a los 30 cm. con los folíolos más pequeños. El follaje de este árbol, adquiere tonalidades amarillentas especialmente decorativas en el otoño.

(sigue en pág. 19)

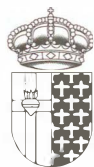


Detalle del porte, hojas y púas de ejemplares de la acacia situados en la calle Felipe Calleja



Sumario

El Archivo Municipal	4
Opinión	5
II Muestra de Teatro Hecho en el Cole	7
VIII Edición de la Feria del Libro	7
El tercer apeadero de la línea Atocha-Parla entrará pronto en funcionamiento	8
Doscientos veinte millones para mejora de colegios	8
La tradicional bajada de la Virgen, dio inicio a las fiestas	9
Un convenio con el arzobispado permitirá la construcción de la iglesia de la Alhóndiga	9
Entrevista con el Alcalde de Getafe, Pedro Castro	10
Los piojos	12
Petición de subvenciones para la mujer	13
Diviértete este verano	14
Vacaciones infantiles y juveniles	14
Trabajo cumplido	15
IV Campeonato Nacional de Precisión	16
Deporte de élite para las fiestas	16
Nuevos Centro de transportes	17
Remodelación de la Plaza de la Constitución y nuevo Ayuntamiento	17



GETAFE
Boletín Informativo
del Ayuntamiento
Nº 154 - 15 MAYO 1991
Editado por el Ayuntamiento
de Getafe

Concejalía de
Relaciones Institucionales
y Participación Ciudadana

Director:

Pedro Castro

Redactor Jefe:

Gregorio González

Diseño y Maquetación:

Antonio Vega

Fotografía:

Lorenzo Machín

Redactores:

Nicolás Méndez

Rosa María Ferrero

Redacción:

C/ Ricardo de la Vega, 2

GETAFE (Madrid)

Tel. 681 14 11

Fotocomposición:

Antonio Vega Estudio de Arte Gráfico

Prim, 11. Madrid

Imprime:

Industrias Gráficas Getafe, S.A.

Paseo de la Estación 19-nave C

Getafe (Madrid)

Depósito Legal: M-3742-1975

Tirada:

32.000 ejemplares

GETAFE no comparte necesariamente el criterio de sus colaboradores en los trabajos publicados en estas páginas. La opinión de esta revista se expresa únicamente en los editoriales. La pluralidad de criterios reflejada en las colaboraciones firmadas responde a nuestro deseo de mostrar la mayor amplitud de ideas en beneficio de nuestros lectores.

Editorial

Cuatro años a la vista

El mandato de la Corporación que salió de las urnas en 1987 ha terminado. Los 4 años que han pasado desde entonces han visto cómo dos equipamientos que parecían intangibles en aquel momento, se han convertido en una brillante realidad: la Universidad y el Hospital añaden a Getafe unas nuevas señas de identidad que la acercan más al prototipo de ciudad moderna y europea.

Si bien aún persisten lagunas en el equipamiento de la ciudad, no es menos cierto que tienden progresivamente a desaparecer, dentro de un proceso de modernización y progreso difícil de modular y acompañar con unos recursos económicos necesariamente limitados.

Pero no cabe medir el progreso de una sociedad sólo por aquello que tiene, sino también por cómo es. Hoy Getafe es una ciudad menos tensionada que

hace 8 ó 9 años, e incluso menos que hace 4 ó 5. Esos cambios que poco a poco se van operando son difícilmente perceptibles a veces por cuanto que se producen silenciosamente, sin espectacularidad.

El próximo día 26 de mayo, esta ciudad, al igual que el resto de ciudades y pueblos de España, tienen una nueva cita con su futuro. Las elecciones al Ayuntamiento y la Comunidad de Madrid no deben considerarse como un rito más; por el contrario de ellas va a depender en buena medida cuál será el futuro que le espere a nuestro pueblo en los próximos cuatro años. El ejercicio de soberanía que supone la emisión del voto se conjuga de manera irremisible con una decisión firme sobre las opciones de futuro que cada formación política representa. Resulta pues de suma importancia no olvidar, entre el maremagnum de las fiestas, esta cita con las urnas.

Las Fiestas Locales

La tradición de “bajar” a la Virgen desde la ermita del Cerro de los Angeles hasta el pueblo podemos buscarla desde hace doscientos años. Si bien entonces se acudía a Ella no sólo con motivo de las fiestas tradicionales, sino también en rogativa “por los malos temporales” como sucedía en 1765, o bien por causa de las “enfermedades experimentadas en él (lugar) el año próximo pasado de 1786”.

Sea como fuere hay constancia de que ya en el siglo XVIII se acudía a la imagen de la Virgen de los Angeles, para festejarla y para pedirle remedio para los males que acosaban al pueblo de Getafe.

De ello da fé un documento de compromiso que firmaron las autoridades civiles (por el Ayuntamiento el procurador síndico), y las autoridades eclesiásticas (por la Iglesia el cura propio del lugar). En dicho convenio se estipulaba que siempre que se “trajese a Nuestra Señora a este pueblo por cualquier necesidad” se nombraran dos personas para pedir la limosna preceptiva y que dichas limosnas las habían de recoger en la puerta de la Iglesia. También había que nombrar un sacerdote que administrase las limosnas para los gastos diarios que se originasen, y si sobraba algo se empleara en alhajas para adorno de la Virgen y en la función que había que hacer para restituir la imagen a su lugar.

Precisamente el convenio que venimos comentando tuvo lugar por las disputas ocasionadas a la hora de restituir a la Virgen a su ermita del Cerro de los Angeles. Parece ser que el obispo de Toledo había otorgado licencia

para que se acudiese en rogativa a la Virgen y se trajera desde el cerro de los Angeles a la parroquia el día 22 de abril de 1765.

Las disputas surgieron a la hora de restituir la imagen a su ermita, lo que causaba mayores gastos y gravaba a los vecinos.

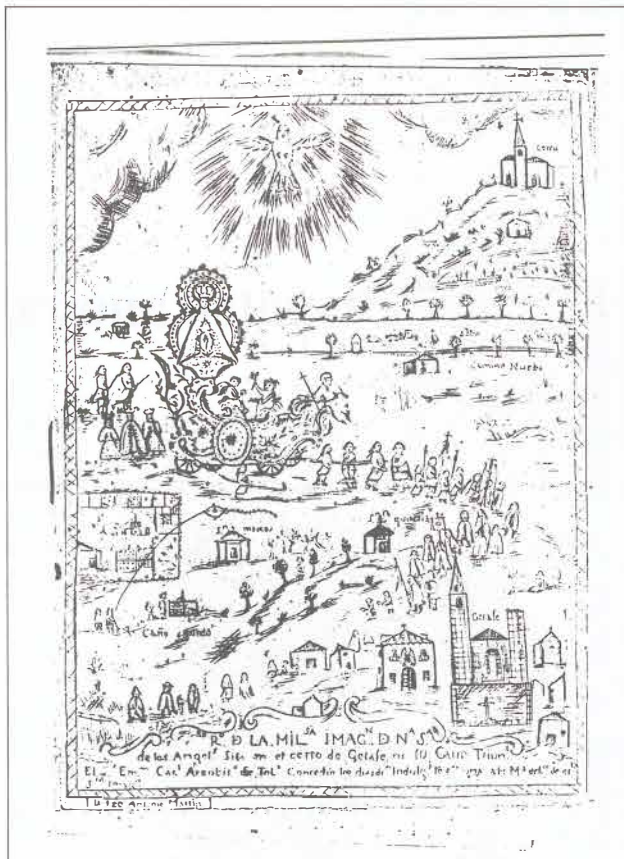
El obispo manda entonces que se devuelva la Virgen en procesión, y que

Nuestra Señora de los Angeles. En esta ocasión también había acudido el pueblo de Getafe en rogativa a la sagrada imagen por las enfermedades que el año anterior le habían azotado. La concordia que firman el 17 de marzo de 1787 recuerda el espíritu del convenio anterior “deseosos de evitar toda discordia y que se verifique la paz y la buena correspondencia que debe ob-

servarse”. En este sentido acuerdan los “señores cura y ayuntamiento que en adelante siempre que venga Nuestra Señora en rogativa a este lugar y no de otra forma, dichos señores cura y ayuntamiento a quienes según dicho convenio compete privativamente toca, han de nombrar personas que lleven y traigan en procesión en las venidas y vueltas las andas o cordones del carro triunfal y todas las demás insignias de N^a S^a correspondientes, como también los que hayan de pedir a la puerta de la iglesia y en quién entre el caudal que se recoja en el tiempo que se mantuviese en este lugar así en el plato como en cualquiera otra forma, con la obligación de darles cuenta y no a otra persona alguna; y por los mismos, sin intervención del capellán ni otro alguno, distribuirse y gastarse lo que tengan por conveniente en la función de acción de gracias

celebradas a N^a S^a, y quedando sobrante invertir el que sea en una alhaja para su culto y adorno; entendiéndose en todo lo referido para sólo en los casos de su venida en rogativa, pues en las funciones de su festividad dispondrán los mayordomos de cada año, según costumbre”.

ISABEL SECO



por parte de las justicias se nombraran comisarios que recojan las limosnas, y que se ejecuten las fiestas “en la conformidad que ha sido estilo”.

Al texto del mencionado convenio tienen que acudir de nuevo las justicias en el año 1787 porque de nuevo pleitean civiles y eclesiásticos sobre quién debía llevar las andas de la imagen de



P.S.O.E.

Getafe y su futuro

Las transformaciones que ha experimentado Getafe en los últimos años superando carencias, dificultades e incomodidades han sido notables. La ciudad más humana, habitable y solidaria que buscamos ha ido cobrando realidad. Como consecuencia fundamentalmente del crecimiento económico de estos años, han surgido nuevas necesidades y han aparecido nuevos problemas como el acceso a la vivienda digna y a precio asequible, el tráfico, la seguridad ciudadana o la protección del medio ambiente que es preciso atender.

Los socialistas pretendemos abordar estos nuevos retos ilusionados por seguir avanzando en un camino de progreso.

La **elevación de la calidad de vida** constituye una de las prioridades básicas de nuestro compromiso con la sociedad. La salud, el bienestar de la tercera edad, la vivienda, la protección de los consumidores, las políticas integrales de juventud, la seguridad ciudadana, el tráfico, la educación, la cultura, la participación ciudadana o la protección del medio ambiente integran esta visión global de la vida que los socialistas trabajamos por mejorar.

Los socialistas entendemos que calidad de vida y bienestar social para todos son conceptos que van indiscutiblemente unidos en un proyecto de progreso que lucha contra las desigualdades. La **política social** que queremos seguir aplicando en nuestra ciudad habrá de desarrollar los derechos sociales, creando infraestructuras y servicios que permitan una mejor distribución de los recursos y den soluciones a las nuevas necesidades.

Para contribuir eficazmente a este objetivo resulta imprescindible continuar la línea de **desarrollo económico** de la ciudad impulsada años atrás, que debe ir dirigida no sólo a favorecer y apoyar el crecimiento económico, sino a conseguir que éste sea más equilibrado, armónico y respetuoso con el medio ambiente. Junto a los instrumentos existentes y

ANTONIO ALONSO HERRERO
Portavoz del Grupo Socialista



a otros que habrá que crear para el fomento de la inversión generadora de puestos de trabajo, nuestra actuación tendrá en cuenta el fomento de la economía social en el marco del desarrollo económico de nuestra ciudad.

Ahora bien, este progreso económico que propugnamos para Getafe no debe estar reñido con la conservación y mejora del entorno. Los socialistas consideramos que el impulso y desarrollo de una **cultura ecológica** entre los ciudadanos es tarea prioritaria de los Ayuntamientos. Por ello, conscientes de la sensibilidad ciudadana sobre la protección del medio natural, proponemos un **Pacto Social por el Medio Ambiente** que aborde los grandes temas que nos afectan y que propicie la creación de un nuevo paisaje.

En esta misma línea de compromiso con la sociedad, además de avanzar en las políticas de juventud y tercera edad, los socialistas estamos especialmente empeñados en la eliminación de las desigualdades entre hombres y mujeres. Ofrecemos a todas las fuerzas políticas, organizaciones sindicales y empresariales, y entidades ciudadanas de nuestra ciudad un **Pacto Social para la Mujer** que trate de superar obstáculos y trabas que aún impiden a las mujeres la integración y participación plena en la sociedad getafense.

La realización del proyecto socialista requiere la participación de los ciudadanos. Concebimos Getafe y su vida política, económica y social como un gran proyecto de participación ciudadana en un marco de diálogo, tolerancia y solidaridad que contribuya a profundizar en la **democracia participativa**.

En definitiva, los socialistas estamos trabajando por un **nuevo modelo de ciudad** que conjugue el dinamismo económico y la apuesta por una mejor calidad de vida. Queremos un Getafe abierto, vivo, habitable, moderno, próspero, culto y solidario. Entre todos podemos seguir construyéndolo. ■



C.D.S.

Decide libremente

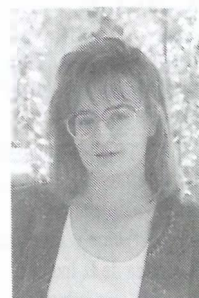
Después de cuatro años de trabajo ilusionado para servir a los intereses generales de los ciudadanos de Getafe, desde la opción del Centro Liberal y Progresista, cuando se aproxima el 26 de mayo y con ello la posibilidad de cambiar los órganos de Gobierno del Ayuntamiento, me permito recordarte la importancia que tiene el que participes, que votes, para que en ningún momento te sientas marginado, que votes libremente después de analizar las propuestas de los diferentes partidos que nos presentamos.

Desde CDS hemos defendido con la limitación de ser la tercera fuerza política y sin participar en el Gobierno, nuestro programa electoral, es decir, nuestros compromisos con los ciudadanos de Getafe.

Con esto no hemos hecho más que cumplir con nuestra obligación. Nuestras propuestas siempre han ido encaminadas a resolver los problemas de la actualidad local: vivienda, aparcamientos, medio ambiente. No hemos olvidado el compromiso de Solidaridad para nosotros tan importante: Apoyar a los minusválidos, la tercera edad o la mujer para que ningún ciudadano en inferioridad de condiciones se pudiera sentir marginado.

Somos conscientes de que un Ayuntamiento es la Administración más próxima al ciudadano y, por ello, el nivel de servicio a éste, para cubrir sus demandas debe ampliarse en todos los aspectos; aspiramos a una Administración eficaz, con carácter participativo y humano.

MERCEDES ALCALA PERALVAREZ
Portavoz Grupo Municipal C.D.S.



No nos hemos olvidado del control de la gestión realizada por aquellos que han gobernado. Era nuestra otra obligación, un compromiso que hemos cubierto, denunciando irregularidades tales como las popularmente adjudicaciones a dedo o gasto mal encauzado desde nuestro punto de vista.

Pero en estos momentos no nos podemos olvidar del futuro. Se acerca el día en el que entre todos decidiremos qué personas son las que van a dirigir el crecimiento de Getafe, sus infraestructuras, las viviendas, las industrias, las plazas de aparcamiento, las zonas verdes, algo tan importante como los servicios sociales, que se prestarán desde el Ayuntamiento.

Confío en que a lo largo de los días en los que se desarrolla la campaña electoral, los ciudadanos de Getafe estéis receptivos respecto de las diferentes propuestas, para, después, elegir libremente.

Considero que este pequeño espacio en el Boletín Municipal, al que hemos tenido acceso desde junio de 1987 y que siempre hemos utilizado para hacer llegar a cada ciudadano nuestra opinión y nuestras propuestas como Grupo de concejales, no es el marco adecuado para utilizarlo como propaganda electoral. Nuestro programa y nuestras ideas te llegarán directamente, estaremos en la calle para hablar con todos y participaremos en todos los debates a los que nos inviten. Nosotros cumplimos con lealtad nuestros compromisos, luego tú podrás decidir libremente. ■



I.U.

Votar Izquierda Unida tiene Otro Valor

Con la finalización del tercer mandato legislativo municipal en mayo de 1991, se cierra prácticamente el período de transición municipal en el Estado Español.

Sin embargo, la nueva legislatura abrirá las puertas de una nueva etapa de transición para los municipios españoles: La integración europea.

Si grandes fueron los retos de las tres legislaturas primeras de la recuperada democracia española, no menos cabe esperar del futuro impacto que en el ámbito local, tendrá el Acta Unica Europea de 1993. Con esa perspectiva, I.U. aborda la tarea de preparar las elecciones locales de 1991.

Los Ayuntamientos, base de la Democracia.

El impulso inicial, la fuerza con la que los Ayuntamientos Democráticos irrumpieron en la vida española, constituyendo uno de los elementos que mayor credibilidad y estabilización dieron al sistema democrático en los años de la transición, se ha ido poco a poco diluyendo.

El equilibrio de las desigualdades, mediante la redistribución de los servicios públicos a toda la población, antes marginadas, ha venido decayendo progresivamente.

La planificación de la gestión municipal, elemento fundamental introducido por la izquierda, ha venido a ser sustituida en nuestro ayuntamiento por la improvisación y el oportunismo.

El resultado es evidente: Un deterioro de la vida local a todos los niveles y una pérdida de credibilidad progresiva de los ciudadanos en la institución municipal.

I.U. como fuerza alternativa.

Ante esta situación, desde la oposición, I.U. ha sabido recoger las demandas de los ciudadanos y transmitir al Pleno del Ayuntamiento, con desigual fortuna, logrando los objetivos en unos casos y perdiendo votaciones en otros, pero normalmente con el apoyo de las organizaciones ciudadanas detrás.

Desde la oposición, igualmente, la propuesta programática, la iniciativa en positivo, ha sido la guía de acción de I.U. en el municipio de Getafe, buscando el acuerdo y

ADOLFO GILABERTE FERNANDEZ
Portavoz de I.U.



la solución de los problemas, recabando la participación de los ciudadanos a través de la consulta directa y de la movilización.

Con esta situación y este bagaje, I.U. se presenta en Getafe a las Elecciones Municipales del 26 de mayo, en las que nuestro proyecto político se concreta en nuestro pueblo en las propuestas programáticas, que son la base y el objetivo de la actuación de los cargos públicos desde el gobierno o desde la oposición.

Es el programa que presentamos y su ejecución, el que definirá en cada momento, la posibilidad de acuerdos o de confrontación con otras fuerzas políticas.

I.U. va a volcar toda su fuerza y capacidad de acción en lograr los mejores resultados en las elecciones municipales, para desplegar, desde el gobierno de los ayuntamientos sus propuestas transformadoras no renunciando en ningún caso a lograr que esas propuestas programáticas se desarrollen desde otros supuestos menos favorables, desde el acuerdo o desde la oposición.

Gobernar con los ciudadanos.

I.U. hace más falta que nunca en el panorama municipal de Getafe. Nuestra lucha en estos años, ha puesto de manifiesto que existen soluciones a muchos de los graves problemas que aquejan a nuestro pueblo. Soluciones que en la mayoría de los casos, pasan por la voluntad política de hacer las cosas de otra manera; contando con los ciudadanos y ciudadanas. Rechazamos el mero posibilismo tecnocrático al uso y el populismo que en nuestro municipio despliegan los concejales del PSOE. Aun siendo conscientes de que muchos problemas, es cierto que no pueden resolverse tan sólo desde el Ayuntamiento por no ser su competencia; como la salud, el paro, la enseñanza, pero que depende en muchos casos del mismo partido que gobierna en la Comunidad y Gobierno Central, el P.S.O.E. y por tanto conforman el mismo proyecto.

Por todo ello, como Candidato a la Alcaldía de I.U. os pido el voto a todos los ciudadanos/as, porque ese voto, tiene otro valor, ya que otras fuerzas políticas han podido cambiar las cosas y no lo han hecho, siendo ese nuestro compromiso con Getafe. ■

Grupo Mixto

La oferta independiente

La aparición en Getafe de una oferta política independiente y renovadora, que se separa de la confrontación ideológica de izquierda y derecha, merece una reflexión, sin duda sugerente, para un cierto sector de ciudadanos reacios a visionar la sociedad de nuestro tiempo, desde ópticas cerradas.

Si pensamos en el escenario de la vida cotidiana, la terminología unidimensional de izquierda y derecha no sólo resulta oscura, sino distorsionadora de una realidad en la que los conflictos y necesidades de los ciudadanos, no vienen dados por la vieja tensión histórica de la lucha de clases, de la que son herederos los partidos políticos identificados con una cultura de izquierda o derecha. En la Europa Occidental ambas visiones ideológicas nos ofrecen diferencias en cuanto a modelo de sociedad o sistema económico. Todo queda reducido al nivel de intervención del Estado y al margen de iniciativa privada: Mayor extensión de la intervención pública a mayor limitación. Este ha sido el debate de socialistas y conservadores, reforzado ahora con el hundimiento del comunismo.

Pero siendo un modelo deseado, en tanto ha sido costoso llegar a él, hay ya voces autorizadas que señalan algunos síntomas de cansancio, por haber llevado la democracia a configurarse como una gran escenografía, en la que los partidos políticos asumen la dirección, el guió y la representación, limitándose a los ciudadanos al papel de meros espectadores, a los que se les brinda cada cuatro años, la débil posibilidad de influir en el cambio de algún actor secundario.

Y siendo los partidos -dice Julián Marías- bastante pequeños y por añadidura mediocres; si la inmensa mayoría de los ciudadanos están fuera de ellos, ¿Cómo puede ser que el partidismo domine hasta el punto de poner en riesgo tantas cosas?. Por pasividad de los ciudadanos -dice él-

Por indiferencia moral, por egocentrismo -advierde Octavio Paz-. Y la consecuencia es la falta de participación que se deriva de un sistema administrado por élites políticas,

JULIO VALLEJO GARCIA
Portavoz Grupo Mixto



con candidatos pendientes de caer en gracia a sus cúpulas dirigentes, antes que de estar cerca de sus electores, porque son aquellos quienes deciden las listas cerradas y los mecanismos de representación.

Tras su frustrada vocación política Vargas Llosa, dejó escrito como desahogo final: "La política es una actividad hecha de maniobras donde los principios sucumben al interés". Ahora lo innoble cuando se trata del poder. Pero la política es indispensable. Lo que hay que hacer es renovar la forma de hacer política.

Y este aliento que nace de personas impulsoras del pensamiento, empieza también a mostrarse en fenómenos nuevos, de una sociedad que muestra el eterno esfuerzo de siempre: Lo viejo se resiste a morir y lo nuevo no acaba de nacer.

Pero siempre hay pioneros. Siempre hay un núcleo inicial de personas decididas a hacer camino. Y termina por surgir la sintonía, el encuentro entre la idea naciente y la demanda todavía imprecisa. ¿Cómo explicarse si no el éxito del Foro Cívico en Checoslovaquia con su slogan: "Los partidistas votan partido, los ciudadanos votan Foro Cívico"? Es decir, una visión renovada e independiente, cuyo compromiso aparte es poner por encima de cualquier imperativo el servicio a la ciudad; decirle al ciudadano: Sólo a tí, elector, me debo como representante; concebir un Ayuntamiento abierto a aquellos a cuyo servicio está. Pensar, en suma, que antes que los grandes escenarios, donde se reproduce una y otra vez la vieja comedia de confrontar las palabras, está la vida de nuestro cotidiano afán, la obra bien hecha, el mundo de nuestra calle, de nuestro barrio, de nuestra ciudad y sobre todo, lo que en este mundo se demanda: Gestión eficaz, seguridad, limpieza, servicios. En definitiva, administrar pensando en el ciudadano, ese anónimo y sufrido contribuyente. En la oferta de los hombres y mujeres que conforman Getafe Candidatura Independiente, habrá sin duda la convergencia de muchas sintonías y la ilusión de quienes desean proyectos sin vocación política, en el ámbito único que elige: GETAFE. ■



II Muestra de "Teatro Hecho en el Cole"

Del 6 al 17 de Mayo, se ha celebrado en Getafe la II Muestra de "Teatro Hecho en el Cole" interpretado por niños y niñas de 6 a 14 años de 16 colegios públicos de la localidad.

La muestra se desarrolló en el Centro Municipal de Cultura, donde cada colegio representó la obra elegida que, en algunos casos, fué de creación propia, y en otros, fueron obras ya consagradas. Además de la representación, se pretendió que la muestra fuese un intercambio entre los colegios participantes, de tal forma que, un colegio representaba y otro conformaba el aforo del Centro. Al término de las obras se abrieron turnos de ruegos y preguntas con el fin de intercambiar puntos de vistas o simplemente narrar sus experiencias.

Los niños convirtieron en realidad algo tan sencillo como disfrazarse y poder interpretar obras originales y otras clásicas. A lo largo de los días quedó demostrada la naturalidad de los

más jóvenes para hacer teatro, un arte difícil pero ya conocido para estos futuros actores. ■



Imagen retrospectiva de una de las ediciones de la Feria del Libro de Getafe.

VIII Edición de la Feria del Libro

Entre el 10 y el 16 del presente mes ha tenido lugar la VIII Edición de la Feria del Libro de Getafe. Con la concurrencia de varios libreros de la localidad se han desarrollado paralelamente los concursos de Relato Breve y de Jitinjáforas.

Actuaciones, lecturas de cuentos, presentaciones de libros y festivales han sido los protagonistas de esta nueva edición, tradicional ya en las fechas festivas de la localidad. Los distintos centros cívicos asimismo han celebrado la Semana del Libro.

Destacaron igualmente en la presente edición una serie de actividades paralelas, dando un toque de originalidad a una edición en la que se echó quizás en falta la presencia de alguno de los grandes escritores nacionales. Entre las citadas actividades paralelas se encontraron la máquina expendedora de palabras curiosas de la lengua castellana o los cuentos narrados por residentes de Getafe en el marco de las jornadas.

Las curiosidades vinieron en forma de jitinjáforas y relatos ultrabreves. Las primeras son simplemente palabras inventadas que no existen. Los segundos contaban con una brevedad no superior a cinco líneas de extensión. Estas dos modalidades obtuvieron su reconocimiento en forma de premios y contaron con la aprobación de los asistentes.

La pretensión de esta Feria del Libro, conseguida en parte, es acercar a los ciudadanos a la lectura de textos y el conocimiento de las novedades literarias, contando con una serie de actos anejos que pretenden acercar la cultura en forma de narraciones, jitinjáforas ó relatos breves. ■

La casa del Marqués de Perales pasa a ser de propiedad municipal

Perales del Río contará con un nuevo centro destinado a usos culturales. El convenio suscrito en su día entre el Ayuntamiento y al cooperativa "Caserío de Perales", establecía la cesión del edificio conocido como "Casa del Marqués de Perales", cesión que ya se ha hecho efectiva.

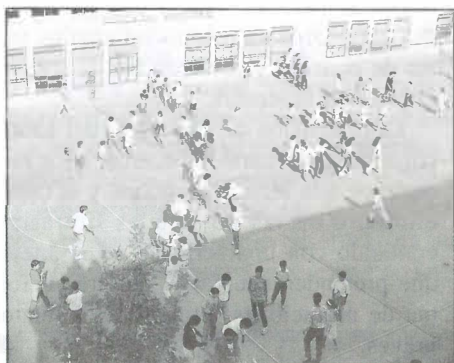
En el último pleno del mes de abril, la corporación municipal conoció el escrito de los representantes de la cooperativa "Caserío de Perales" en el que estos comunicaban la entrega de llaves del mencionado edificio al Ayuntamiento. Se trata de un caserón de labranza situado cerca de las ruinas de la antigua iglesia que podrá ser habilitado para uso del propio barrio, aunque inicialmente será ocupado por la Escuela Taller. ■

Doscientos veinte millones para mejora de colegios

El Ministerio de Educación y Ciencia y el Ayuntamiento suscribirán un convenio mediante el cual aquel invertirá 220 millones de pesetas en obras de reforma y nuevos equipamientos de colegios.

Inicialmente el Ministerio ha propuesto al Ayuntamiento destinar 180 millones de pesetas para adaptación de aulas destinadas a escolarizar a niños de 3 años, instalar una escalera de emergencia en el colegio Ortiz Echague y un pabellón de servicios en el colegio Julián Besteiro, de Perales del Río, aunque el Ayuntamiento podría cambiar este destino si hubiese otras reformas más urgentes que hacer.

En cuanto al equipamiento, los 40 millones restantes irían destinados a equipamiento del pabellón de servicios del colegio Bartolomé Cossío y a otras necesidades que proponga el Ayuntamiento. ■



El tercer apeadero de la línea Atocha-Parla entrará pronto en funcionamiento

Dentro de poco, Getafe contará con un nuevo apeadero de RENFE, entre el cementerio y la carretera de Toledo, frente al Sector III. Las obras que está realizando la compañía ferroviaria están ya en un avanzado estado de ejecución y pronto podrá ser utilizado por los usuarios de Getafe.

Las obras que se están realizando se corresponden a 3 proyectos complementarios en la vía de cercanías Atocha-Parla. Por un lado, un paso bajo la vía para vehículos que ha de sustituir a un paso a nivel cercano. Este será el último de los tres proyectos que se acometerá y que en todo caso no afectará al uso del apeadero. El segundo proyecto corresponde a la instalación de la infraestructura eléctrica y de señalización y, por último, los andenes y pasos inferiores para los usuarios del tren.

La inversión que RENFE tendrá que hacer en estos tres proyectos alcanza la

cifra de los 203 millones de pesetas, con el fin de dar servicio a esta parte de la ciudad.

Actualmente RENFE ha aprobado ya también los proyectos destinados a la construcción de las vías de acceso para los vehículos, carreteras que se conectarán con el último acceso al Sector III sobre la carretera de Toledo y con la carretera que va desde el casco urbano al cementerio.

El cruce de la carretera de Toledo para los peatones está también en vías de solución. El pasado 17 de abril el Director General de Carreteras del recién creado Ministerio de Obras Públicas y Transportes, Rafael Fernández Sánchez, dirigió una carta al alcalde, Pedro Castro, en la que le comunicaba la aprobación de un proyecto para la construcción de una pasarela peatonal sobre la carretera de Toledo a la altura del kilómetro 14,600. ■



La tradicional bajada de la Virgen, dió inicio a las fiestas

Como cada año, 40 días después de Semana Santa, el día de la Ascensión, Getafe celebra el día de su patrona, la Virgen de Los Angeles, que se baja desde su santuario en el Cerro de los Angeles hasta la Iglesia de La Magdalena, donde permanece hasta el último día de las fiestas.

La procesión, celebrada el 9 de mayo, constituyó como cada año una masiva manifestación popular en la que miles y miles de vecinos de Getafe y de los pueblos de alrededor, coparon las calles por donde debía pasar la comitiva.

La comitiva inició su marcha a las cinco y media de la tarde desde la ermita del Cerro, avanzando lentamente por la Avenida John Lennon, en una peregrinación de unos tres kilómetros hasta las puertas

de la Base Aérea, donde el Alcalde, acompañado de autoridades civiles y militares, le hizo entrega del bastón de mando de la ciudad, que conservará hasta que vuelva a su morada habitual.

La bajada de la Virgen constituye siempre el acto más masivo de todas las fiestas, en las que los encierros y el desfile de las carrozas, al final de las mismas constituyen las otras dos celebraciones más multitudinarias. ■

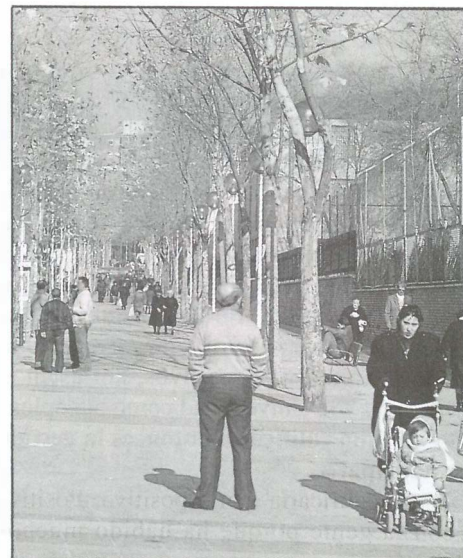
Un convenio con el arzobispado permitirá la construcción de la iglesia de La Alhóndiga

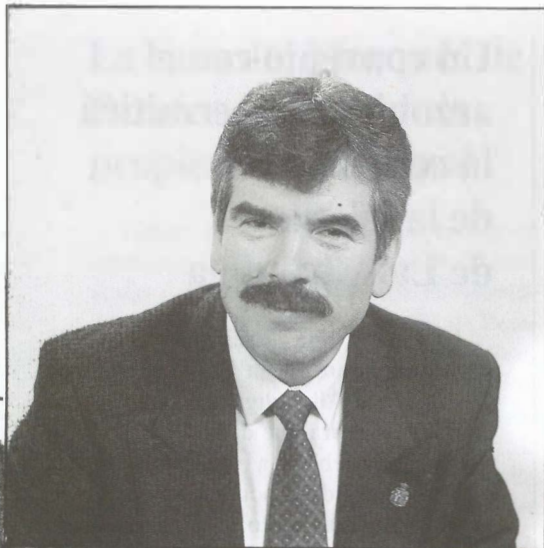
Una nueva iglesia sustituirá el templo ahora existente en la Plaza Rufino de Castro, en la Alhóndiga. La vieja aspiración de este cura que dedicó casi toda su vida a este pueblo y a este barrio, se verá a hora cumplida gracias a un convenio entre el Ayuntamiento y el Arzobispado Madrid-Alcalá que además permitirá la construcción de un aparcamiento subterráneo en la plaza.

El convenio articula los intereses de las dos instituciones de tal forma que será posible la construcción de una nueva iglesia y de un aparcamiento subterráneo con capacidad para 242 plazas. Para ello ha sido necesario que el Ayuntamiento segregara una parcela propiedad municipal y a su vez al Arzobispado cediera al Ayuntamiento otras, de tal forma que fuera posible combinar la construcción de los dos equipamientos.

El plazo de ejecución del aparcamiento, que tiene un presupuesto inicial de 216 millones de pesetas, es de 10 meses y 12 el del centro parroquial, que deberá construirse a continuación. El proyecto del aparcamiento y los pliegos de condiciones técnicas ya han sido aprobados, de forma que ahora se abre un período durante el cual las empresas interesadas en su construcción y explotación podrán presentar sus ofertas.

Como en el resto de los aparcamientos que se están construyendo en terrenos de dominio público, el plazo de cesión es de 75 años. ■





"Me gustaría comparar el Getafe que había hace 12 años con el Getafe que tenemos hoy"



Entrevista con el Alcalde de Getafe, Pedro Castro:

"El Hospital y la Universidad, mis mayores satisfacciones"

Lleva 8 años como Alcalde de Getafe y 12 en la Corporación. Se puede decir que toda una vida. Afirma sentirse satisfecho de la gestión municipal en los últimos cuatro años aunque reconoce que faltan cosas por hacer y se siente orgulloso de un pueblo que le ha apoyado a la hora de conseguir una Universidad y un Hospital para Getafe.

— **¿Qué balance puede hacer de la legislación que termina?**

— Habría que tomar una perspectiva más amplia y pensar en los 12 años de Ayuntamientos democráticos. Me gustaría recordar el Getafe que había en 1979 y el Getafe que hay ahora. Se han instalado toda clase de equipamientos: educativos, culturales, sanitarios, deportivos, ahí están el Hospital y la Universidad como ejemplos.

— **¿Cómo calificaría entonces la gestión municipal?**

— La calificaría como positiva. Positiva con la gente porque ha habido muchos

momentos importantes. Momentos como el nacimiento de la Universidad, en el que recogemos 35.000 firmas en una semana. Se movilizó al conjunto de la población y se consiguió traer la Universidad a Getafe, a pesar de todas las dificultades y de algún partido político que no estaba de acuerdo en esos momentos. Pero bueno, tener esas 35.000 firmas en una semana fue uno de los motivos de satisfacción más importantes que he tenido.

— **La Universidad Carlos III ya forma parte de nuestra ciudad.**

— Sí, la Universidad Carlos III es una realidad. Se identifica con Getafe, tiene señas de identidad en la zona sur... pero ahora queremos una Universidad más grande, para lo cual ya está aprobada la instalación de una residencia y de diversos equipamientos universitarios en el área de las antiguas viviendas militares. Además, el Ayuntamiento ha cedido a la Universidad quinientos mil metros cuadrados con el fin

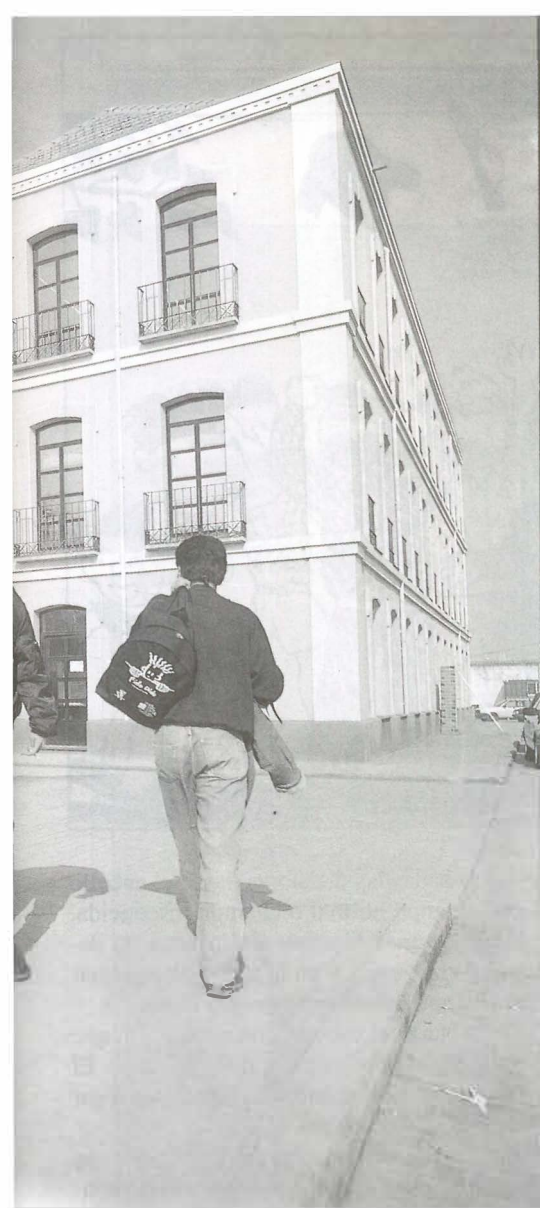
de que en ellos se construyan las Facultades y Escuelas que impartan las Ciencias de la Salud: Medicina, Farmacia, Enfermería...

Luego es preciso poner en marcha actividades complementarias, como intensificar el apoyo a la beca del estudiante. No se trata de masificar la Universidad sino de incentivar el acceso de todas aquellas personas que tienen capacidad intelectual.

La vivienda

— **Recientemente se ha aprobado el proyecto de urbanización de El Casar. La vivienda es uno de los grandes problemas actuales.**

— Con la construcción de las 672 viviendas sociales en El Casar y las 3.200 en los Espartales, se cubre la demanda actual de vivienda en Getafe. Quiero dejar claro, en contra de algunas afirmaciones que se han



"Hemos sido el primer Ayuntamiento que ha cedido suelo gratis para que se construyan viviendas sociales"

hecho por ahí, que el suelo es totalmente gratuito y, aunque cubramos la demanda real de viviendas seguiremos preparando suelo para estabilizar el mercado de suelo y evitar la especulación. Es importante que los sectores económicamente más desprotegidos puedan tener acceso a una vivienda ya sea en alquiler o en propiedad, con un diseño y unas condiciones de financiación adecuados a su gusto y a sus condiciones económicas.

— Otra de las preocupaciones más frecuentes en estos últimos años de los ciudadanos es el transporte. ¿Madrid está más cerca?

— Estamos trabajando en ello, pero es preciso seguir haciéndolo. Es necesario poner en marcha el carril bus, terminar la M-40 y construir el tramo de la M-50 que pasa por Getafe. Junto a ello se ha aprobado la construcción de un Centro Municipal de transportes para solucionar el aparcamiento de los vehículos pesados. Este Centro permitiría que el conductor pueda dejar el camión en una misma zona, y acceder a los equipamientos que lleva el centro: talleres, tiendas de repuestos, aseos... Asimismo, el aumento espectacular del parque de vehículos particulares, nos ha impulsado a construir una red de apar-

camientos. En estos años se han proyectado 49, de los cuales están terminados ya 16, el resto está en fase de aprobación y ejecución.

Hospital de Getafe

— El pasado 24 de abril se produjo el primer nacimiento en el Hospital, hace un año parecía un sueño.

— Sí, estoy muy satisfecho, porque cuando hace casi un año dije que si no se terminaba el Hospital no me presentaba a las elecciones, alguno pensó que era una locura. Yo creo que afortunadamente el pueblo y el Ayuntamiento trabajando juntos hemos conseguido que se ponga en marcha. Cada semana ha ido incorporándose un nuevo departamento y en el mes de junio funcionará a pleno rendimiento.

Desarrollo económico

— ¿Qué definición puede hacer del desarrollo económico de Getafe en los últimos años?

— Al igual que en la vivienda hemos sido el primer Ayuntamiento que hemos ofertado suelo gratis, en este caso para la construcción de polígonos que han acogido a

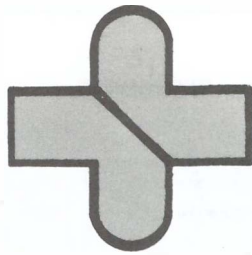
distintas empresas. Hemos puesto en marcha cuatro polígonos industriales y dos primerísimos centros de formación, el Centro de Formación del Bercial y el Centro de Formación de Altas Tecnologías. Estos centros van a incluir a las empresas con personal de un alto nivel.

— ¿Cuánto se ha avanzado en la protección del medio ambiente y en la elevación de la calidad de vida?

— En estos cuatro años hemos puesto en marcha las ordenanzas municipales ambientales que definen ya lo que es correcto y no es correcto. Con esto ya podemos tomar medidas para que no se produzcan agresiones al medio ambiente. Hemos obligado a que las empresas instalen depuradoras de aguas residuales y llevamos a cabo controles exhaustivos del agua de consumo en nuestro Laboratorio Municipal.

— ¿De qué actuación está más satisfecho y cuál ha sido su mayor decepción?

— Me siento muy satisfecho de la Universidad, del Hospital y como no de ese Conservatorio Profesional de Música, único en la zona sur de Madrid. ¿Mi mayor decepción? el haber sentido que en esos momentos difíciles de lucha para conseguir todo esto, estábamos solos. ■



EL INSALUD INFORMA

Los Piojos

La infestación por piojos parecía ser una cosa del pasado y un problema totalmente erradicado en la sociedad actual. Sin embargo, no es así, desde hace unos años, se viene dando un aumento sensible de esta parasitosis (infestación), coincidiendo con las etapas del curso escolar, ya que los niños son los que más fácilmente se infestan, siendo las fuentes de contagio aquellos lugares donde coincide mucha gente. Se distribuyen en todas las clases sociales, independientemente del nivel económico, por lo que constituyen un problema social.

Definición

Los piojos son unos insectos pequeños, que parasitan al hombre, no tienen alas, de color blanco grisáceo, y que tienen una especie de uñas prensoras, en forma de gancho, que les permite agarrarse fuertemente a los pelos.

Ciclo vital: Las hembras ponen sus huevos, llamados "liendres", que se adhieren a los pelos por medio de una "masilla", que es insoluble en agua. De cada huevo, al cabo de 5-15 días dependiendo de la temperatura (por debajo de 22° C se inhibe el desarrollo), sale un nuevo "piojo", que puede poner a su vez más huevos. Cada "piojo" puede poner unos 150 huevos (el 60% se desarrolla), siendo su ciclo vital unos 20 días.

Infestación

Se produce por contacto directo de una persona a otra, viéndose favorecida su transmisión por el uso en común de peines, cepillos, gorros ..., y en aquellos lugares donde coinciden muchas personas

LOS PIOJOS SON ANIMALES MUY PEQUEÑOS; DIMINUTOS SERES QUE PICAN, SE MUEVEN Y MOLESTAN EN LA CABEZA O EN EL CUERPO DE LA GENTE A LA QUE INVADEN. PONEN MUCHÍSIMOS HUEVOS, Y LOS PEGAN CON FUERZA AL PELO. POR ESO HAY QUE PEINARSE, CEPILLARSE Y LAVARSE CON CUIDADO. LOS PEINES, CEPILLOS, LAZOS, Y DIADEMAS TIENEN QUE ESTAR MUY LIMPIOS Y NO DEBES CAMBIARLOS CON OTROS NIÑOS. ADEMÁS HAY QUE REVISAR LA CABEZA CADA SEMANA, POR LO MENOS, PORQUE LOS PIOJOS PASAN DE UNA PERSONA A OTRA MUY FACILMENTE.



(campamentos, colegios, guarderías, etc.)

Los "piojos" de la cabeza sobreviven hasta 10 días a 5° C y sin alimento.

Los piojos se presentan con mayor frecuencia en la mujer que en el hombre (por la gran cantidad de pelo que tiene ésta) y en los niños de todas las edades, desde la infancia hasta la adolescencia.

Daños que causan los piojos

Los piojos "chupan" sangre de la cabeza, produciéndose muchas "picaduras", con el consiguiente picor. El picor obliga a rascarse, lo que produce "heridas" y erosiones costrosas en la cabeza que se pueden infectar.

Las zonas más atacadas son la nuca y detrás de las orejas.

Cómo evitarlos

- Lavado frecuente del cabello con champú normal.

- Cepillado diario del cabello, cuidando la limpieza de los utensilios empleados (peines, cepillos ...).

- Revisar con frecuencia (al menos 1 vez a la semana) la cabeza de los niños, fundamentalmente detrás de las orejas y en la nuca, buscando las liendres.

Cómo realizar el tratamiento

- Mojar la cabeza (cabello y cuero cabelludo) con una loción insecticida (anti-parasitaria).

- Cubrir la cabeza con una toalla o gorro de ducha, manteniéndolo durante 6-8 horas.

- No conviene lavar la cabeza antes de aplicar la loción, pues con la grasa del pelo esta se adhiere mejor y es más eficaz.

- Pasadas las 6-8 horas, lavar el cabello con champú normal o champú insecticida, haciendo más hincapié en la zona de detrás de las orejas y en la nuca (dejar actuar al champú durante al menos 5 minutos).

- Aclarar el cabello con agua y vinagre (una parte de vinagre y dos de agua). El vinagre (ácido acético) ayuda a despegar las liendres de los pelos.

- Se recomienda no secar el pelo con secador, pues el calor disminuye la efectividad de la loción y champú insecticida.

- Una vez aclarado el cabello con agua y vinagre, se deben ir quitando las liendres con la mano (es lo más eficaz) o utilizando un peine de púas muy juntas (liendreras).

- Este tratamiento debe repetirse a los 3, 6 y 9 días para eliminar toda posibilidad de que quede algún piojo o liendre vivos.

- El tratamiento lo deben efectuar todos los miembros de la familia que estén afectados.

Los peines, adornos de pelo, diademas, lazos, etc., deben sumergirse de 5-10 minutos en loción insecticida.

La ropa interior, toallas, ropa de cama, etc., deben lavarse con agua caliente; las liendres mueren, después de 5 minutos a 51,5-52° C y los piojos a una temperatura ligeramente inferior.

- Se recomienda el planchado al vapor de la ropa, pues el calor húmedo es aún más efectivo.

- Los artículos que no se puedan calentar pueden desinfectarse, guardándolos en bolsas de plástico durante 10 días (los piojos mueren en 48 horas cuando se separan de las personas y las liendres no se desarrollan a temperatura ambiente). ■



Alrededor de 20 millones es la subvención que se ha pedido a la CAM para el programa de promoción de la mujer.

Subvenciones para la promoción de la mujer

En la última sesión plenaria de la actual corporación municipal, se presentó una moción de la Concejala de Salud y Bienestar; por la que se solicitaba a la CAM una subvención económica para la realización de distintos proyectos relacionados con la promoción de la mujer.

La moción aprobada, solicita a la Comunidad Autónoma, en concreto a la Dirección General de la Mujer, una subvención por importe de 19.948.230 pts, aportando el Ayuntamiento de Getafe el personal y la infraestructura, para el desarrollo de actividades y programas dirigidos a la promoción e igualdad de la mujer para el presente año.

La subvención, una vez que cuente con el visto bueno de la Comunidad, irá destinado a:

- Programas de animación sociocultural, en el que están enclavados los programas de formación de monitoras voluntarias y de extensión cultural, programa de encuentros de centros cívicos de San Isidro, programa de guardería y Servicio Canguro para el Centro Cívico San Isidro y, programa de actividades para difusión de los derechos de la mujer.

- Proyecto de Educación No Sexista.

- Programa de Juventud, Salud y Sexualidad.

- Proyecto de Información y Orientación a mujeres con problemáticas complementarias específicas.

- Actividades complementarias desde el área de empleo. ■

BREVES

Registro General de Actividades y Empresarios de la Comunidad. La Consejería de Economía de la CAM ha puesto a disposición de los empresarios un registro que permite obtener subvenciones y créditos de especial interés para el comercio. Asimismo servirá para mejorar la formación de los empleados y directivos. Es requisito indispensable para obtener las citadas subvenciones y créditos, estar apuntado al Registro General de Actividades y Empresarios. Los ciudadanos de Getafe interesados pueden dirigirse al Gabinete de Asesoramiento Técnico Comercial de Getafe, situado en la calle Ricardo de la Vega, 2-2ª planta. Teléfono 682 74 85. ■

Teléfono del nuevo centro de Formación Ocupacional Pedro Patiño del Bercial. Todos los interesados en las actividades y cursos del recién inaugurado centro Pedro Patiño cuentan desde hace varios días con los siguientes teléfonos para cualquier tipo de información: Tlfs. 683 54 01 y 683 53 40. Horario de 9 a 14 horas. ■

Programación de junio de la Casa de Castilla-La Mancha. Sabado 1 de junio se realizará la Celebración del día de Castilla-La Mancha. Sábado 8 se hará una excursión al nacimiento del río Mundo, en Albacete. El sábado 15 se dará un homenaje al Consejero de Salud y Bienestar de la citada comunidad, Antonio Pina. El sábado 22 tendrá lugar la fiesta de fin de curso de la juventud. Y, por último, el sábado 29 se conmemorará el II aniversario de la inauguración de la Casa de Castilla-La Mancha. ■

Diviértete este verano

El departamento de Aire Libre del Servicio de Información y Asesoramiento Juvenil te ofrece un amplio abanico de posibilidades para este verano. Una Agenda práctica con distintas actividades.

- Actividades de Aire Libre.
- Viajes.
- Actividades culturales.
- Deportes.
- Campos de Trabajo.
- Fiestas de los pueblos de la CAM.

Esta guía de verano la puedes encontrar, desde el pasado 13 de mayo, en el SIAJ.

Este departamento te ofrece otras opciones: Intercambios, Bolsa de Trabajo en el extranjero y, mucho más.

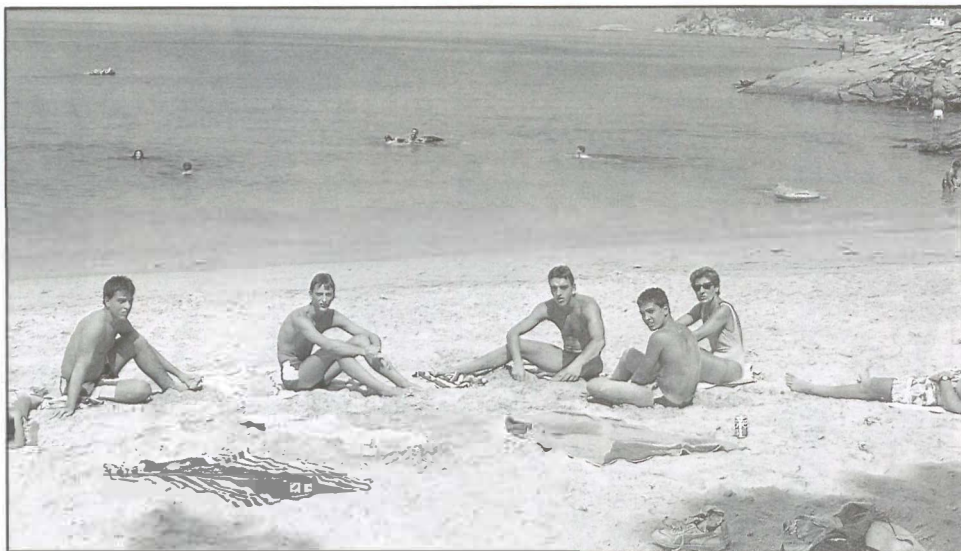
Te recordamos que tienes a tu disposición una biblioteca especializada en aire libre para organizar tus viajes.

El Servicio de Información y Asesoramiento Juvenil gestiona directamente desde Marzo los siguientes carnets:

- Carnet Internacional de Estudiante.
- Carnet Internacional de Profesor.
- Carnet Internacional F.Y.T.D.

Y ahora también desde Mayo el Carnet de Alberguista.

Para más información dirigirse a la dirección y teléfonos indicados en la cabecera de esta sección. ■



Una variada oferta de campamentos para las vacaciones de verano.

Vacaciones infantiles y juveniles

El Ayuntamiento, a través de la Delegación de Juventud, oferta a todos los jóvenes y niños de Getafe, las salidas de vacaciones para los meses de Julio y Agosto.

SALIDAS.

- Del 1 al 15 de Julio:
 - Albergue de Villacastora (Cercedilla); precio 14.000 pts
Edad: 7-9 años. 67 plazas (9 reserva Integración).
 - Aldea del Cancio (Lugo). Precio. 17.000 pts
Edad: 13-14 años. 50 plazas (10 reserva de integración).
- Del 15 al 30 de Julio.
 - Albergue Aldea del Cancio (Lugo). Precio:17.000 pts.
Edad. 13-14 años. 50 plazas.(10 reserva integración).
 - Ruta del Parque Nacional de Ordesa. Precio: 16.000 pts.
Edad. 15-17 años. 50 plazas. (2 reserva de integración).
- Del 21 al 30 de Julio:
 - Islas Cies y Vigo. Precio: 16.000 pts.
Edad. 15-17 años. 100 plazas. (6 reserva Integración).
- Del 1 al 15 de Agosto:
 - Albergue de Beire (Navarra). Precio. 15.000 pts.
Edad: 10-12 años. 90 plazas (15 reserva de Integración).
 - Ruta por Andalucía.

Precio: 17.000 pts.

Edad: 15-17 años. 48 plazas. (2 reserva de Integración).

- Del 31 de Julio al 14 de Agosto.
 - La Bretaña Francesa.
Precio. 23.000 pts.
Edad: 18-29 años. 53 plazas (2 de reserva de Integración)
- Del 15 al 30 de Agosto.
 - Italia. Precio: 28.000 pts.
Edad: 18-29 años. 52 plazas.

INSCRIPCIONES:

Delegación de Juventud. C/ Guadalajara,1.

Horario: de 9 a 13 horas y de 17 a 19 horas. De lunes a viernes, durante el mes de Junio. Las inscripciones se realizarán el 3,4,5 y 6 de Junio. Las plazas no cubiertas, a partir del 10 de Junio. Las familias de ingresos per cápita inferiores a 18.637 pts podrán informarse para solicitud de becas, previamente a los días de inscripción, en horario de oficina. Asimismo todos los interesados podrán recabar información sobre las condiciones generales de estos campamentos en la propia Delegación de Juventud.

Por su parte la Asociación de Vecinos de Barrio de la Alhóndiga ha organizado un campamento en Peralejo de las Truchas para niños de 12 a 14 años. Este se realizará entre el 16 y 30 de Agosto. Su precio es de 13.000 pts ; y los interesados pueden acudir los 3,4,5 y 6 de Junio al Centro Cívico Alhóndiga de 5 a 7 de la tarde. ■



OFICINA
DE INFORMACIÓN
MUNICIPAL
AL CONSUMIDOR

c/Madrid, 10-1º
Getafe 28901

6826411
6955629



El estudio realizado indica que la alimentación de los mayores y jóvenes no es la más idónea.

Trabajo cumplido

Como ya conocen nuestros lectores, el Ayuntamiento de Getafe firmó un convenio educativo con las autoridades provinciales de Educación, mediante el cual siete alumnos del Instituto de Formación Profesional "Getafe II", realizarían sendos estudios sobre alimentación en Getafe: uno sobre personas mayores de 60 años y otro sobre la ingesta de bollería distribuida en los Institutos de enseñanza de Getafe.

Pues bien, los trabajos han sido completados y entregados a la Delegación de Consumo y Medio Ambiente como responsables del convenio por parte municipal.

Con independencia de que estos trabajos serán distribuidos a todos los sectores interesados, queremos en estas líneas resumir sus conclusiones:

A) Mayores de 60 años:

1º.- Poco equilibrio en la aportación de calorías: casi un 43% tiene una alimentación hipercalórica, debido especialmente a grasas; mientras que otro 45% sigue una dieta hipocalórica, baja en calorías.

2º.- El peso promedio excede en un 22,4% del peso ideal.

3º.- El aporte de elementos minerales y vitaminas es insuficiente.

4º.- Se consumen con preferencia las proteínas de origen animal.

5º.- La ingesta de vegetales es escasa.

6º.- El consumo de leche es menor del deseable, el 48% no recibe el aporte de calcio necesario.

7º.- Existe un gran déficit en hidratos de carbono.

Estos datos se obtuvieron encuestando a 50 personas: 34% hombres y 66% mujeres, cuya edad media es de 70 años para hombres y 68 para mujeres, en tanto que el peso corporal medio es de 71,41 kg. y 65,74 kg. respectivamente.

B) Análisis bromatológico de la bollería distribuida en los Institutos de Getafe.

1º.- Si se analiza la media calórica que aportan los bollos estudiados y se relaciona con la media de calorías que los jóvenes deben ingerir se puede concluir:

- Un bollo, tipo palmera de chocolate, aporta el 26,2% de sus necesidades calóricas diarias.

- Contienen más grasas que el pan blanco, las patatas, la leche.

- Más hidratos de carbono y una cuarta parte de proteínas que un bocadillo de chorizo.

Un total de 307 encuestas fueron rellenadas por los jóvenes estudiantes de Institutos con los siguientes resultados:

- El 21,4% consumen bollos en las cafeterías de los Institutos; un 47,5% lo hacen fuera y el resto alterna.

- Un 19,8% confiesa comer más bollos que bocadillos.

- Un 33,8% consume sólo leche para desayunar y un 31,9% manifiesta desayunar leche y bollos.

- El 66,7% manifiesta no comer dulces entre comidas.

- El 14,5% pone como grupo preferido de alimentos patatas fritas, hamburguesas y colas; el 25,9% sitúa primero al consumo de bollos, golosinas y bocadillos. El grupo formado por verdura, carne, pan y frutas es colocado en primer lugar por el 40,9% de los encuestados.

Por último la muestra ofrece las siguientes características según grupos:

Los chicos ingieren un 4,3% de calorías por debajo de lo teórico mientras que las chicas toman un 30,7% más de lo necesario, cuestión que se corresponde con un exceso de peso ideal en un 5,5% de las chicas frente a un 1,8% de los chicos.

Los datos aquí resumidos tratan de reflejar algunas de las conclusiones de un trabajo metódico, realizado por alumnos de último curso de Dietética y Nutrición a quienes desde aquí queremos felicitar y en concreto a David Campos, M^a Angeles Charlo, Juan A. Duro, M^a Isabel Gómez, Rosa M^a Hernández, Francisco Redondo, M^a Isabel Navarro y a sus profesores. ■



El IV Campeonato Nacional de Precisión nuevamente se desarrolló en Guadalajara.

IV Campeonato Nacional de Precisión

El IV Campeonato Nacional de precisión del Club de Vuelo Libre de Getafe, se celebra en Alarilla (Guadalajara), en la zona denominada La Muela.

En él tendrán cabida dos mangas, en horarios de mañana y tarde, los dos días de competición: Sábado 18 de mayo y domingo 19. La edición de este año contará con la presencia del Campeón del Mundo de Vuelo Libre de 1989, Robbi Whittall, y el Campeón de España por tres veces los años 1983, 1984 y 1989, Santi Font Boch.

Como en ediciones anteriores, el apartado de premios merece ser destacado. El primer clasificado se llevara un Ala Delta Sinergie CC, con barra de velocidad, bordes de ataque interiores de mylar, etc. Copa y Medalla Conmemorativa.

Segundo clasificado: Un variómetro, copa y medalla conmemorativa.

Tercer clasificado: Un casco uvex, copa y medalla conmemorativa. ■

BREVE

Tenis de Mesa. Club Escuela Tenis de Mesa de Getafe. El pasado 5 de Mayo, el citado club logró el ascenso a la 2ª división Nacional tras superar la fase de clasificación celebrada en el Gimnasio del INB Velázquez de Móstoles.

Tras derrotar en la jornada matinal al C.T.M. Moratalaz y al Móstoles, quedaba el difícil escollo del Caja Madrid. Tras ir perdiendo por 4-2 y a punto de decir adiós a sus posibilidades para la proxima temporada; la garra y 3el coraje de Igor, Esteban y Pani se consiguió remontar el resultado hasta hacerse con una victoria de 5-4. ■



Durante las fiestas, las canchas contarán con multitud de atletas locales y acontecimientos internacionales.

Deporte de élite para las fiestas

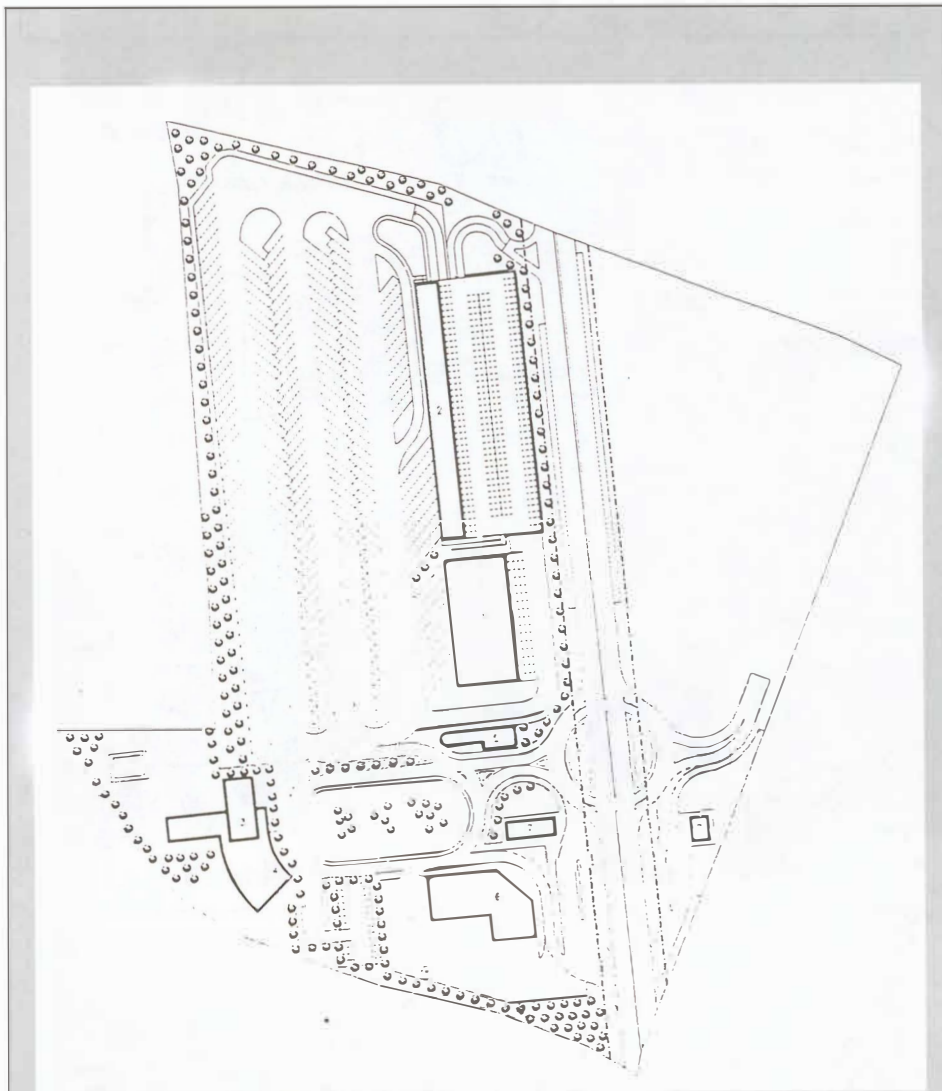
Al margen de los cientos de actividades deportivas programadas para estas fiestas, se realizarán diversos acontecimientos deportivos con equipos de talla internacional.

El día 18 de Mayo tendrá lugar un Torneo de Rugby Femenino Senior y Triangular Internacional Senior. El domingo 19 de Mayo se disputará el V Torneo Internacional de Balonmano Femenino "Villa de Getafe". El primero de ellos tendrá lugar en el polideportivo San Isidro y el segundo en el Pabellón Juan de la Cierva.

El miércoles 22 de Mayo, en el polideportivo Juan de la Cierva se disputará, a

partir de las 18,30 horas, un partido internacional de balonmano femenino con el equipo de la URSS (Campeón del Mundo) contra la A.D. Getafe. En el mismo recinto, a partir de las 20,30 horas, se enfrentarán los equipos de balonmano de la Selección Sur contra el equipo de División de Honor del At. de Madrid.

Por último merecen destacarse el Mitin Nacional de Atletismo que se llevará a cabo en el Polideportivo San Isidro a partir de las 20 horas y, el partido de baloncesto que enfrentará a la Universidad de St. Jhon y al Dinamo de Moscú el día 24. Será a partir de las 21 horas en el Pabellón Juan de la Cierva. ■



PROPUESTA DE CENTRO MUNICIPAL DE SERVICIOS AL TRANSPORTE GETAFE

Aparcamiento para vehículos industriales

Nuevo Centro de transportes

En el Pleno del pasado día 12 de abril se aprobó la instalación de un Centro Municipal de Transporte en Getafe. Este Centro solucionará los problemas de aparcamiento de vehículos pesados en nuestra ciudad. El parque de vehículos industriales de Getafe es en la actualidad de 3.851, de los cuales 3.101 son ligeros o semipe-sados y 750 pesados.

El centro tendrá tres zonas de aparcamientos para los distintos vehículos, un edificio de almacenamiento de mercancías, tienda de repuestos, gasolinera, hotel y cafetería. La superficie total supera los 72.000 m².

La creación de este Centro contribuirá a mejorar las condiciones en las que se desenvuelve este sector. ■

Remodelación de la Plaza de la Constitución y nuevo Ayuntamiento

La próxima Corporación Municipal adjudicará las obras de construcción del nuevo Ayuntamiento y la remodelación de la Plaza de la Constitución. La mayoría de las dependencias municipales que están situadas en la actual Casa Consistorial se trasladará a la antigua Fábrica de Harinas.

La nueva Plaza de la Constitución contempla la demolición del mercado municipal y la urbanización de zonas verdes con una fuente central. El proyecto contempla asimismo la construcción de un gran aparcamiento subterráneo que aliviará los problemas de aparcamiento en esta zona de Getafe.

Con el nuevo edificio se pretende acercar los servicios al ciudadano y eliminar las molestias que se producen por la distancia de los servicios. ■

Urbanización de El Casar

El proyecto de urbanización de El Casar se ha discutido para su aprobación en el último Pleno que celebró la Corporación Municipal. El Pleno aprobó los pliegos de condiciones que sirven de base para la realización de las obras de urbanización.

Dicho proyecto habilitará las infraestructuras y canalizaciones necesarias para dar servicio a las 672 viviendas sociales que se construirán allí.

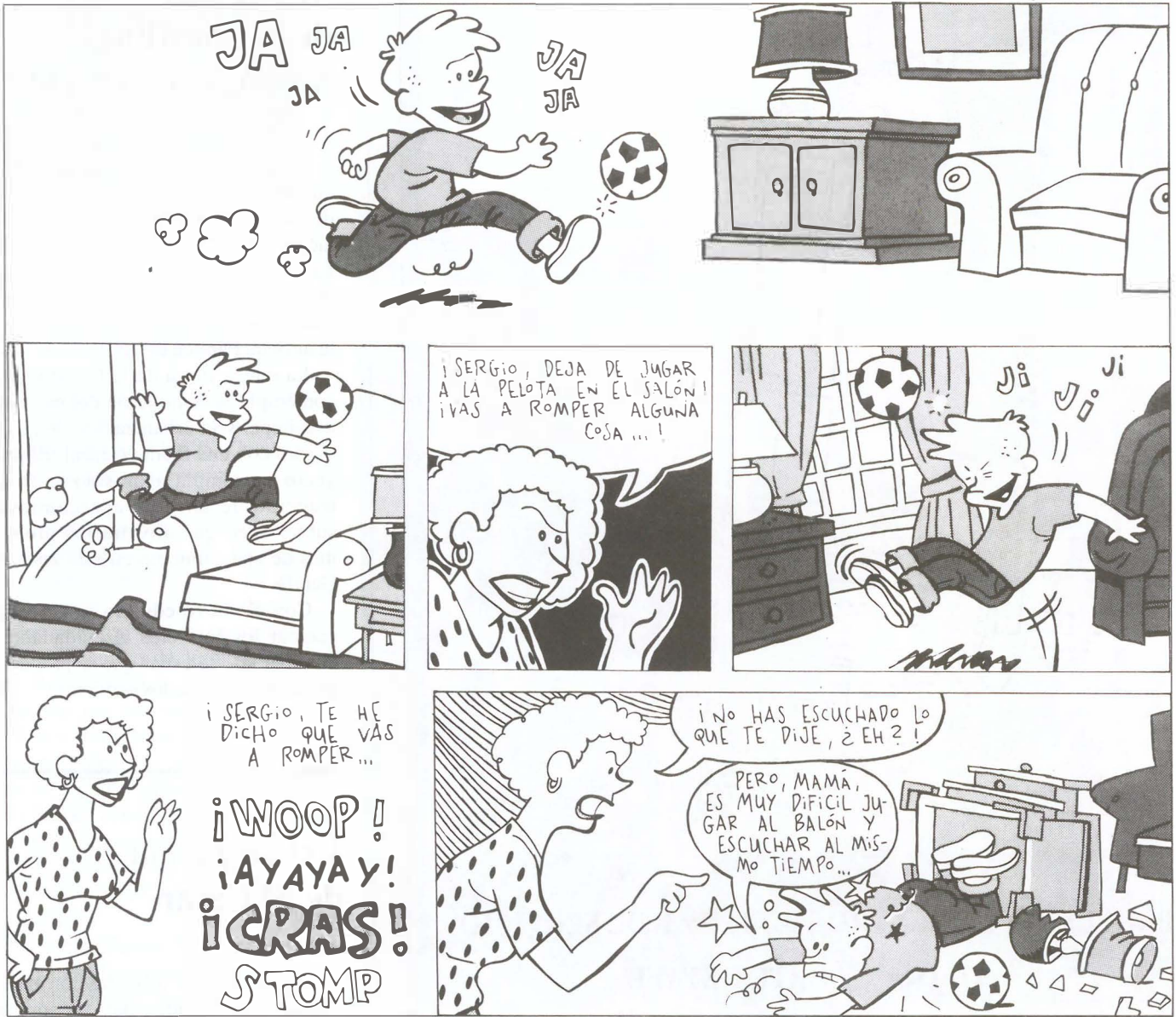
Como se recordará estas viviendas sociales serán construidas por cinco cooperativas adjudicatarias. Para ello, el Ayuntamiento ha cedido el suelo de una forma gratuita.

Conscientes de que la falta de vivienda es uno de los graves problemas actuales, el Ayuntamiento ha firmado recientemente un nuevo convenio con la Comunidad de Madrid para construir 3.200 viviendas sociales más, en los Espartales, en la zona norte de Getafe. ■



SERGIO

© ANGEL LUIS



Servicios ciudadanos

SEGURIDAD CIUDADANA

Policía Municipal c/ Felipe Calleja s/n Tef.: 681.33.62 Urg. 092
 Policía Nacional c/ Churruga s/n Tef.: 695.76.39 Urg. 091
 Protección Civil c/ Felipe Calleja s/n Tef.: 682.19.12
 Bomberos c/ Avda. Ciudades s/n Tef.: 681.29.45 Urg. 696.07.08

SANIDAD

Centro Mpal. Salud c/ Hospital S. José 39 Tef.: 681.51.76
 Centro S. Mental c/ Alvaro Bazán 12 Tef.: 682.30.12
 Centro S. Laboral c/ Felipe Calleja s/n Tef.: 682.29.74

Ambulatorios :

A. Los Angeles c/ Avda. Angeles 57 Tef.: 695.77.71
 A.P. Bercial c/ Delfin 6 Tef.: 682.05.91
 C.S. Margaritas c/ Madrid 129 Tef.: 695.12.67
 C.S. Ramón y Cajal c/ R. y Cajal s/n Tef.: 695.91.96
 C.S. El Greco c/ Avda. Reyes Catól. s/n Tef.: 681.75.12 - 95
 C.S. Sector III c/ Avda. Juan C. I s/n Tef.: 682.58.96
 Deleg. Social c/ San Isidro 2 Tef.: 682.56.11

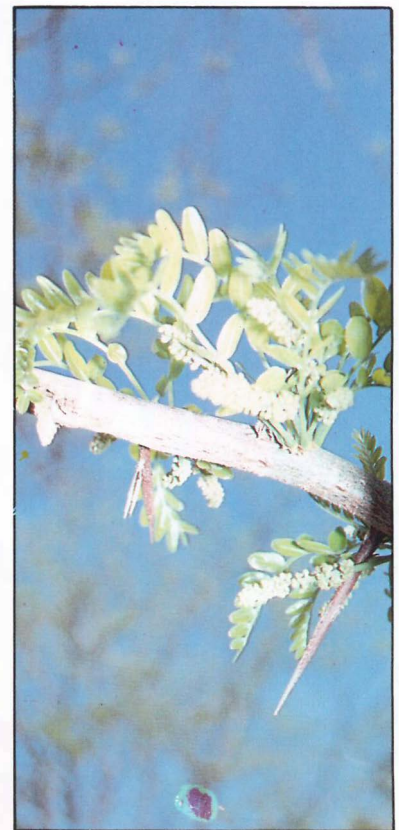
Ambulancias:

Cruz Roja c/ Leganés Tef.: 682.29.74

Farmacias

- A. Abierto día y noche (cierra de 1,45 a 5)
- B. Abierto hasta las 10 de la noche.
- C. Abierto hasta las diez de la noche (cierra de 1,45 a 5)
- D. Servicio nocturno de 10 de la noche a 9,30 del día siguiente.

Día 16	Granada, 3 (C) Gral. Pingarrón, 9 (B) Madrid, 48 (D)	Día 24	Avda. los Angeles, 9 (C) Garcilaso, 42 (B) Madrid, 48 (D)
Día 17	Aragón, 34 (C) Perales, 11 (B) Madrid, 40 (D)	Día 25	Avda. España, 20 (C) Colibrí, bloque 42 (B) Madrid, 40 (D)
Día 18	Avda. los Angeles, 47 (C) Madrid, 40 (B y D)	Día 26	Toledo, 34 (C) Galicia, 7 (B) Madrid, 40 (D)
Día 19	Murcia, 6 (C) Serranillos, 19 (B) Madrid, 40 (D)	Día 27	Madrid, 85 (A) Aragón, 16 (B)
Día 20	Córdoba, 2 (C) Madrid, 48 (B y D)	Día 28	Pintor Rosales, 2 (A) Alicante, 4 (B)
Día 21	Alonso de Mendoza, 24 (C) Plaza de la Constitución, 10 (B) Madrid, 48 (D)	Día 29	Avda. España, 48 (A) San José de Calasanz, 4 (B)
Día 22	Juan de la Cierva, 36 (A) Zaragoza, 12 (B)	Día 30	Valdemoro, 12 (C) Madrid, 111 (B) Madrid, 48 (D)
Día 23	Sánchez Morate, 11 (C) Cervantes, 5 (B) Madrid, 40 (D)	Día 31	Rojas, 36-38 (A) Barraguer, 9 (B)



Las flores son unisexuales o hermafroditas, muy pequeñas, de unos 2,5 ó 3 milímetros, de color verde-amarillento, que aparecen dispuestas en largos racimos, que nacen en la axila de las hojas. Cáliz y corola con 3-5 piezas diminutas.

Los frutos son legumbres aplanadas, colgantes de gran tamaño (hasta 45 centímetros de longitud) carnosas, de color pardo rojizo cuando es adulta, algo retorcida, que se mantienen en el árbol durante largo tiempo, alojando en su interior unas semillas muy duras.

Multiplicación

Mediante semillas, que por ser muy duras, debemos mantenerlas en agua templada durante unas horas antes de proceder a la siembra. También por injerto o brotes de raíz y de cepa.

Preferencias

Es poco exigente en cuanto a suelos, aunque prefiere que éstos sean sueltos y profundos. Soporta cambios bruscos de temperatura. Tolerancia muy bien la sequía, las heladas y la contaminación. Las exposiciones deberán ser soleadas y en espacios abiertos.

Utilización

Antiguamente en épocas de escasez, se utilizaban las legumbres para alimentar el

ganado, incluso sirvió de golosina para el hombre, aunque no son muy aconsejables por su efecto laxante.

De ellas también se obtienen, componentes para productos de belleza, pastas dentífricas, jabones, espesantes de helados, pastas, galletas, mermeladas, etc.

Ha sido muy utilizado en Calles, Paseos, Avenidas, Parques, incluso antiguamente en las márgenes de las carreteras.

Experiencias

En jardinería es un árbol que ofrece grandes ventajas, por su atractivo tono amarillento en la entrada de la estación otoñal, su rápido crecimiento y bajo mantenimiento, su tolerancia a la poda ..., pero su cultivo se ve disminuido por el peligro que ofrecen sus púas.

No presenta problemas de plagas o enfermedades.

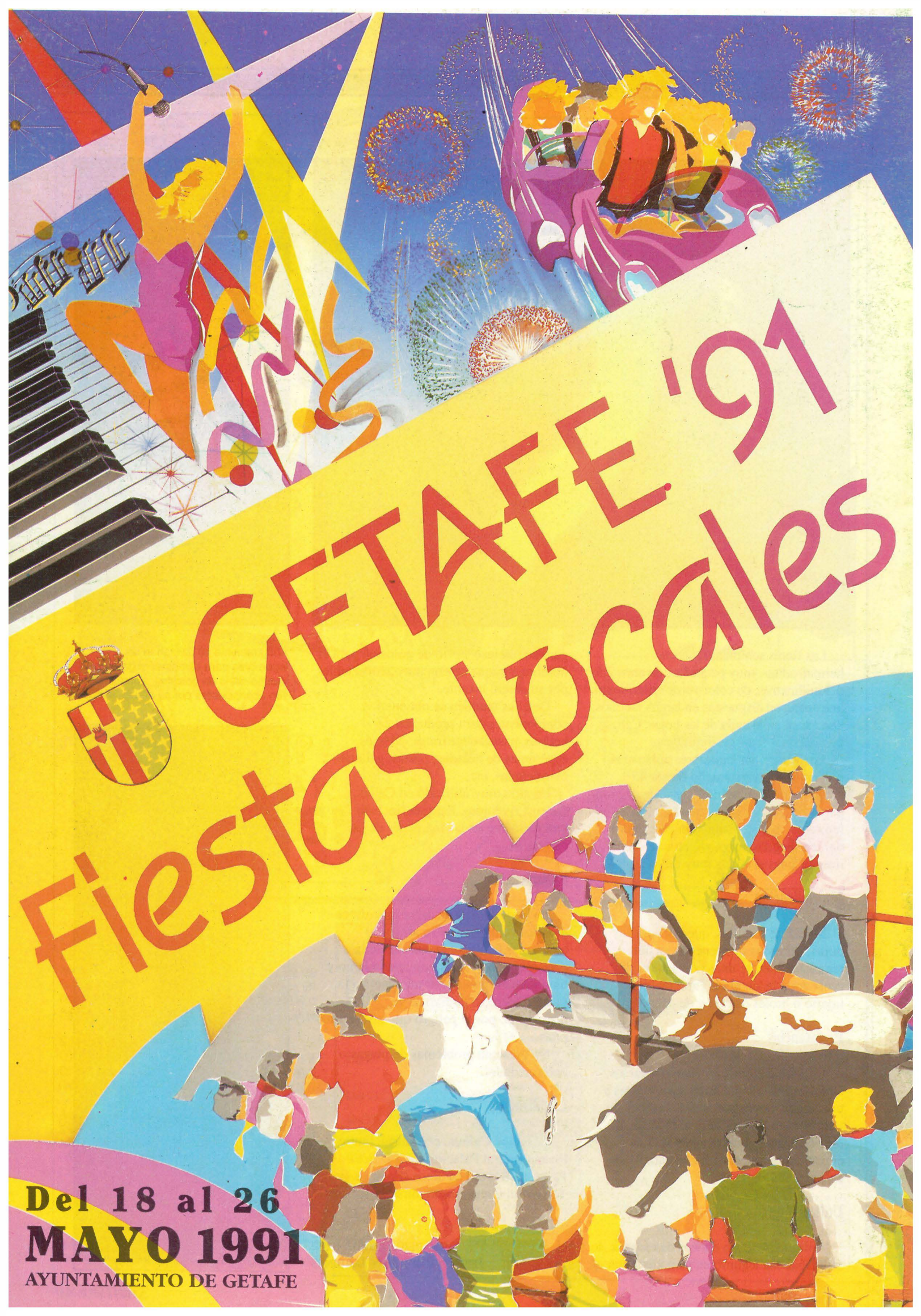
Localización

C/ Felipe Calleja, c/ Madrid, (entre Plaza General Palacios y c/ Pizarro), Paseo de Reyes Católicos (Frente a las Torres del Greco), entre otras.

Antiguamente se utilizaban las legumbres para alimentar el ganado, incluso sirvió de golosina, aunque no son aconsejables por su efecto laxante



EMILIO ORTEGA RUIZ
JEFE DE PARQUES Y JARDINES



GETAFE '91

Fiestas Locales

Del 18 al 26

MAYO 1991

AYUNTAMIENTO DE GETAFE