

GETAFE

Boletín Informativo del Ayuntamiento

N.145 - 5 ENERO - 1991



**EL INSERSO PREMIÓ
LA LABOR SOCIAL
DEL AYUNTAMIENTO**



TODO LO QUE OCURRIÓ EN GETAFE EN 1990

1 9 9 0 UN AÑO EN IMAGENES



Las obras de la calle Madrid finalizaban y la arteria principal de este pueblo recuperaba su febril actividad. A pesar de los retrasos y quejas, los getafeños han vuelto a encontrar en esta calle su lugar de encuentro cotidiano.



A finales del pasado año, los getafenses asistían a la inauguración del Parque Lorenzo Azofra. En pleno corazón de la ciudad y con una remodelación adecuada, se encuentra un original de esparcimiento.



Antiguo asilo y cárcel, el Centro Ricardo de la Vega se abrirá de nuevo al público. En su actualidad singladura, Biblioteca Pública, el edificio ha recuperado todo su esplendor merced a una detallada rahabilitación.

Sumario

Opinión	4
Correo	6
Enero: Mercedes Alcalá se quedó sola y Carmen Donoso abandonó IU	7
Ayuntamiento y Comunidad censurados	7
Febrero: El TAV sembró la discordia	8
Rufino, más que un cura se fue un amigo	8
Marzo: La plantilla de Cruz Roja vendrá a Getafe	9
Se delimitó el Parque Regional del Sureste	9
Premio del Ministerio de Asuntos Sociales al Ayuntamiento de Getafe	10
Abril: Mejoras en las cercanías de Renfe	12
Los peatones en la Avenida de las Ciudades	12
Caravana de paz entre Getafe y el Sahara	12
Mayo: El tren pasará bajo la calle Madrid	13
Alumnos de Getafe premiados	13
Junio - Julio: En busca de la vivienda deseada	14
Cinco nuevos centros de salud	14
Septiembre: Un matadero al estilo europeo	15
Antigua cárcel convertida en Biblioteca	15
Octubre: Ayudas para los menos favorecidos	16
Políticos y personalidades en la Carlos III	16
Noviembre - Diciembre: La M-40, un alivio para el tráfico	17
La élite del deporte vino a Getafe	17

Editorial

Una cuestión de solidaridad

La distinción otorgada por el Instituto de Servicios Sociales (INSERSO) al Ayuntamiento de Getafe por su sensibilización y esfuerzo en la puesta en marcha de recursos sociales, entraña para la propia institución, los profesionales que están al cargo del desarrollo de los distintos programas y para el propio municipio un motivo de orgullo y un acicate para continuar con esta labor de apoyo a las bolsas de población marginada.

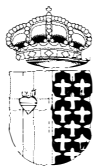
La civilización occidental ha generado en su seno grupos de individuos que mantienen comportamientos asociales. Generalmente coinciden en estos grupos la pobreza, la incultura y una larga serie de problemas que van desde casos de drogadicción hasta la malnutrición. Son problemas y personas que la propia sociedad rechaza y que con frecuencia pretende solucionar a base de represión o ignorancia.

El Ayuntamiento de Getafe lleva ya muchos años trabajando en esta línea. A través de distintos programas, la Delegación de Servicios Sociales, en colaboración con otras instituciones, ha ido analizando y actuando de forma tal que esos problemas puedan ir solucionándose poco a poco.

En el fondo se trata de un problema de solidaridad. Getafe es una ciudad que a lo largo de los años ha dado muestras de ser solidaria con aquellos que han sufrido y sufren penurias e injusticias. Y detrás de la marginación siempre es posible encontrar injusticias que nunca debieron darse. Como valor ético, la solidaridad nunca deberíamos de perderla. El esfuerzo económico que a veces supone debe ser considerado no como un gasto inútil sino como una inversión para conseguir una sociedad más justa, más humana y, en definitiva, más capaz de resolver sus problemas sin violencia.

La experiencia demuestra que estos caminos son vías muertas que no conducen a nada y que no resuelven estos problemas. Por el contrario, la integración es el único camino válido.

La distinción otorgada por el INSERSO muestra el reconocimiento oficial para con este trabajo, a menudo callado e ignorado, en pro de la solidaridad.



GETAFE
Boletín Informativo
del Ayuntamiento
Nº 145 - 5 ENERO 1991
Editado por el Ayuntamiento
de Getafe
Concejalía de
Relaciones Institucionales
y Participación Ciudadana

Director:

Pedro Castro

Redactor Jefe:

Gregorio González

Diseño y Maquetación:

Antonio Vega

Fotografía:

José R. Valenzuela

Redactores:

Nicolás Méndez

Rosa María Ferrero

Redacción:

C/ Ricardo de la Vega, 2

GETAFE (Madrid)

Tel. 681 14 11

Fotocomposición:

Antonio Vega Estudio de Arte Gráfico

Prim, 11. Madrid

Imprime:

Industrias Gráficas Getafe, S.A.

Paseo de la Estación 19-nave C

Getafe (Madrid)

Depósito Legal: M-3742-1975

Tirada:

32.000 ejemplares

GETAFE no comparte necesariamente el criterio de sus colaboradores en los trabajos publicados en estas páginas. La opinión de esta revista se expresa únicamente en los editoriales. La pluralidad de criterios reflejada en las colaboraciones firmadas responde a nuestro deseo de mostrar la mayor amplitud de ideas en beneficio de nuestros lectores.



I.U.

Se nos va un año

Termina 1990 y con él prácticamente termina la tercera legislatura de los Ayuntamientos Democráticos, ya que las elecciones municipales serán en mayo de 1991.

Cabría por tanto en esta última revista municipal del año, hacer un pequeño repaso sobre los temas que hayan tenido un significado importante para nuestro pueblo o como se suele decir que hayan dejado huella.

Hecha esta pregunta, de repente se da uno cuenta, de que los vecinos de Getafe recordarán 1990 como el año en que estalló la crisis del Golfo Pérsico, o como el año en que se unificaron las dos Alemanias, o el año del catastrazo, es decir, todo ello temas de carácter nacional o internacional, ya que resulta difícil encontrar algo significativo en el ámbito local que al ciudadano de Getafe le haya quedado grabado por la satisfacción que provoca algo bien hecho.

Para I.U., 1990 queda en Getafe como un año vacío políticamente, cuando la inercia de los acontecimientos en el mundo facilitaba el haber profundizado en los temas y cosas, que verdaderamente hace que las personas se sientan más libres porque se respetan más y mejor sus derechos constitucionales (derecho a la salud, a la vivienda, al trabajo, etc.)

1990 no será el año en que se pone en marcha el Hospital de Getafe, por una falta total de planificación y coordinación de las administraciones implicadas en el tema. No se puede, con un mínimo de rigor, plantear como se planteó en la visita del 19 de diciembre por los responsables de la obra, que habían estado parados cuatro meses porque Iberduero no retiraba dos postes eléctricos, o que sabiendo los plazos de terminación, no puedan montar los aparatos de Rayos X, quirófanos, incubadoras, etc. por temor a robos, ya que no han hecho los plie-

ADOLFO GILABERTE FERNANDEZ
Portavoz de I.U.



gos de condiciones para adjudicar a una empresa de seguridad la vigilancia, más otras cosas similares que se plantearon. Y yo me pregunto qué pinta un Ministro de Sanidad en este país que no es capaz de poner en su sitio a una empresa como Iberduero ante un problema tan fundamental como este, que tantas molestias y trastornos está creando a los vecinos de Getafe, al tenerse que trasladar a Cruz Roja. Sirve para algo más que un chirigota que el Alcalde diga que pone su cargo a disposición si no se terminaba el Hospital en diciembre de 1990. Nuestra apuesta es porque el Hospital esté lo antes posible terminado, dimita o no el alcalde o se corte el bigote como el hombre del tiempo porque no llovió según sus previsiones, y no por ello al agricultor que lo esperaba se le solucionaron sus problemas.

1990 no será el año en que se sentaron las bases para desarrollar la Fundación para la Formación y el Empleo, firmada en la Propuesta Sindical Prioritaria, como un instrumento de trabajo que empiece a poner bases sólidas a una formación eficaz y acorde con las demandas, para que la solución al paro, pueda empezar a palpase en nuestro pueblo.

1990 no será el año en que se revisó el P.G.O.U., para adecuar el municipio a las demandas de vivienda, deportivas, de ocio, etc. así como para protegerlo de la vorágine especulativa y desordenada que algunos pretenden.

Estas cosas apuntadas anteriormente, serían las que de haberse realizado sentarían memoria histórica. Lo otro, las cuatro inauguraciones a la carrera por salir en las fotos, pasan muy rápidamente. 1991 tiene que ser para Getafe el año que concrete estas cosas, e I.U. tendrá la ocasión de participar con vosotros en la elaboración de las alternativas. Por un Año Nuevo de Paz y Solidaridad. Felices Fiestas. ■



P.S.O.E.

El respeto es fundamental en democracia

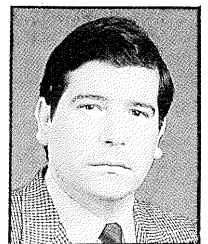
Con la aprobación de los Presupuestos Municipales para 1991 culmina prácticamente el final de la legislatura para la que fuimos elegidos en 1987, o al menos, "apuntalamos" los últimos elementos de la gestión, trasladados a esos presupuestos citados, que a lo largo de cuatro años han vertebrado un proyecto político, con el que nos presentamos un grupo de hombres y mujeres en aquella primavera electoral.

Sería muy largo relatar punto por punto el trabajo político desarrollado y podrían tildarse de electoristas si cinco meses antes de la nueva cita electoral relatase los aspectos más destacados de esos logros que indudablemente se han conseguido. No es esa mi intención, pero sí me gustaría destacar en estos momentos, donde algunos inevitablemente "huelan" las elecciones, y ya están prestos a desemplear su artillería particular, el profundo talante democrático del que ha hecho gala el Partido Socialista, cumpliendo sobradamente la oferta que realizó en la sesión de investidura, de aplicar preferentemente fórmulas de consenso entre todas las formaciones políticas que componían el arco parlamentario local, y de recurrir sistemáticamente a la información y al diálogo.

Nadie podrá discutir que esas han sido las fórmulas aplicadas en cuatro años, sin que por ello hayamos renunciado en ningún momento a nuestro programa electoral que fue mayoritariamente votado por la ciudadanía de Getafe.

Comentaba anteriormente que dentro de cinco meses nos sometemos a nueva consulta electoral, y anuncio anticipadamente mis temo-

ANTONIO ALONSO HERRERO
Portavoz Grupo Socialista



res de que la intransigencia y la descalificación van a ser moneda común en estos próximos días.

Opino sinceramente que el tiempo y la propia madurez de una sociedad democrática dejan en fuera de juego a todo aquel que opte por este tipo de sistema a la hora de hacer política, pero quiero advertir serena y sensatamente que no vamos a consentir que formaciones con expectativas electorales limitadas y algunos aprendices de brujo que siempre merodean en torno a la política local, utilicen su ataque a los socialistas como elementos motriz de su campaña jugando a la descalificación política y personal. No voy a insistir más en este tema, pero desde este momento quedan advertidos. Sí me interesaría destacar que con independencia del grado de representatividad de cada uno, existen una serie de proyectos ya definidos para su futura implantación en beneficio de nuestra sociedad que aspiramos sean ratificados por los nuevos municipios que salgan elegidos de las urnas. Me estoy refiriendo al Reglamento de Participación Ciudadana y a la Reforma del Área Social, cuyos borradores se están discutiendo con todas las fuerzas que cuentan con representación municipal y que posteriormente serán ofertados a toda la sociedad local de Getafe. Estos elementos de Gestión ya diseñados van a ser de una importancia capital en áreas fundamentales de nuestro Ayuntamiento, y van a condicionar su futuro desarrollo.

No quisiera desaprovechar esta oportunidad que me da el Boletín Municipal para desear a todos los ciudadanos de Getafe, un próspero, venturoso y solidario año 1991. ■

Grupo Mixto

Mentiras a medias

La Constitución Española, en su artículo 31, dice textualmente: "Todos contribuirán al sostenimiento de los gastos públicos de acuerdo con su capacidad económica mediante un sistema tributario justo inspirado en los principios de igualdad y progresividad, que en ningún caso tendrá alcance confiscatorio."

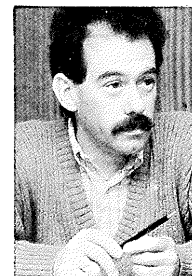
Es evidente que si nuestros gobernantes hubieran hecho un mínimo estudio de los principios legislativos que este artículo nos enseña, no se hubieran visto en la necesidad de retirar la revisión de los valores catastrales, llevándole a cabo mediante la aplicación de un Sistema Tributario justo, capaz de reducir los tipos en la misma proporción que aumentan las bases, y así mismo no haber caído en la tentación de que la revisión del catastro lo único que les llevaba era una mayor recaudación de dinero y no a un reparto justo de la riqueza, convirtiéndose el IBI (antigua contribución), en un impuesto confiscatorio.

Hay que reconocer que, centrándonos en la repercusión económica del IBI, en el año 1991 muchas de las viviendas de nuestro municipio pagarían algo menos, pero no es menos cierto que en años sucesivos podrían alcanzar unas cuotas de pago muy superiores a las actuales, o ¿es que dicha revisión llevaba implícito un compromiso de no subida de tipos?, cuando según la Ley existe un amplio abanico donde poderse mover los Ayuntamientos. Estamos convencidos de que no.

Ante esta situación de marcha atrás provocada por el buen hacer de muchos de nuestros ciudadanos, los gobernantes municipales tratan de

MANUEL DUCHEL

Concejal Grupo Mixto



convencernos de que ha sido un error, pura demagogia, que estamos equivocados, que íbamos a pagar menos, pero, ¿cuánto?, y ¿durante qué tiempo? Hay que ser más honestos y dar informaciones completas y no a medias, como se acostumbra; pongamos un ejemplo que clarifique este entuerto:

- Un piso con un valor catastral en el año 1990 de un millón de pesetas; antes de la revisión pagaría ocho mil seiscientas pesetas de contribución, con la revisión del valor catastral éste se pondría en tres millones de pesetas, y en el año 1991 pagaría siete mil novecientas veinte pesetas, lo cual nos demuestra que cabe la posibilidad de pagar menos. Esto no sucedería en el año 1994, después de dar un voto de confianza de que se tardaría tres años en alcanzar el mínimo tipificado en la Ley de Haciendas Locales, que es 0,4%, con lo cual pagarían doce mil pesetas, eso siempre hablando de mínimo, pero, ¿quién nos garantiza este mínimo? Desgraciadamente nadie.

Es lamentable que hechos como éste sirvan para contar verdades a medias por nuestro máximo responsable municipal cuando está en juego el dinero de los contribuyentes. Los errores se reconocen y asimismo se pagan.

Y aprovechando que estamos en Navidad, desear a todos los vecinos de Getafe unas Felices Fiestas y pedir a los Reyes Magos que el próximo año nos traigan Gobernantes capaces de ser justos y que actúen por y para Getafe, como objetivo principal. ■



C.D.S.

Presupuestos municipales para 1991

En términos generales podemos decir que los presupuestos municipales para 1991 reflejan una imagen de continuidad respecto de los anteriores, salvo dos factores importantes a tener en cuenta por su trascendencia:

• **Incremento del gasto en personal**, que se intenta justificar por la intención de consolidar las contrataciones temporales de este ejercicio. Aspecto que se debería valorar minuciosamente porque incrementos de estas características para pagar a un mayor número de empleados del Ayuntamiento no se podrán soportar en próximas anualidades si queremos que la estructura se mantenga.

• **El incremento del endeudamiento**. Sin rebasar aún los niveles que permite la legalidad, la deuda del Ayuntamiento ha aumentado este año enormemente. Si no se desarrolla una política que prevenga estos niveles de endeudamiento llegará el momento en que el Ayuntamiento de Getafe estará tan empeñado que apenas podrá cubrir los servicios que actualmente presta y que afectará fundamentalmente al área social, en inversiones. Desde CDS pensamos que se deben poner en práctica medidas correctoras para que en un futuro próximo el Ayuntamiento presente una economía saneada y una gestión eficaz.

Es muy importante para nosotros, desde nuestra concepción de una sociedad democrática avanzada el que las administraciones se esfuercen en aumentar el nivel de bienestar social que no sólo se debe reflejar en una eficacia administrativa y política que resuelva con inmediatez los problemas de los ciudadanos, sin que la tardanza por una torpe burocratización y mala gestión les perjudique en sus derechos e intereses. Sino que además, el Ayuntamiento como vínculo más próximo entre la administración y el ciudadano debe apostar, con las necesarias partidas presupuestarias, a cubrir importantes demandas sociales que hasta ahora se quedaban sin cubrir.

Es muy importante el tener claro desde un principio las prioridades. Antes de invertir 150 millones en un nuevo Ayuntamiento existen im-

MERCEDES ALCALA PERALVAZ
Portavoz Grupo Municipal C.D.S.

portantes demandas sociales por satisfacer.

Para nosotros es más importante gastar en el mayor número de servicios y prestaciones, que reducir su número y gastar en darles mucha publicidad. En esta línea van encaminadas las 24 enmiendas a los presupuestos municipales de 1991, entre las que podemos destacar:

• **Los proyectos de reestructuración y descentralización de la Política Municipal**, estableciendo locales en los barrios de Perales del Río, Sector III y El Bercial, para permitir una mayor operatividad en la función preventiva de la Política de Barrio. • **La mejora del transporte público** y una apuesta ambiciosa para desarrollar un **plan de aparcamientos** en superficie, sin olvidar el proyecto de aparcamiento de vehículos de grandes dimensiones en la periferia del núcleo urbano. • **Los problemas de los jóvenes** nos preocupan. Seguimos pidiendo para los soldados de reemplazo de Getafe un seguro de accidentes y subvenciones para los desplazamientos de aquellos que realizan la mili fuera de la Comunidad de Madrid. El bono transporte para estudiantes de enseñanzas medias. • Creemos necesaria la puesta en funcionamiento de un **Centro de Acogida a la mujer**, los Minusválidos de Getafe necesitan un Centro de rehabilitación, y no olvidemos la Tercera Edad para la que proponemos que se realicen viajes-descanso en balnearios. En el área de cultura nos proponemos incidir en aspectos olvidados hasta ahora como son los Grupos de teatro, de música rock y un programa de música clásica para celebrar el 200 aniversario de Mozart. • **Nuestro Medio Ambiente** deteriorado nos preocupa; los vertidos incontrolados deben eliminarse no sólo con una campaña de choque sino adoptando las medidas necesarias que impidan estas agresiones al medio. Apostamos por la labor educativa, pidiendo la realización de una campaña de difusión de la flora y fauna protegida en colegios y centros culturales. Los parques públicos degradados también han recibido nuestra atención, especialmente los de Perales del Río, para los que demandamos su cuidado y acondicionamiento. ■

CORREO



A QUIEN CORRESPONDA

A medida que el tiempo pasa, y los pueblos van aumentando su ciudadanía, son mayores las necesidades y por lo tanto se requieren más comodidades.

Quiero referirme con esto, a los renqueantes e incómodos autobuses interurbanos, correspondientes a las líneas L-1, L-2 y L-3 que efectúan los transportes en nuestra población.

Estos mencionados coches son viejos e insuficientes, dándose el caso de algunos de ellos de tener los cristales de las ventanillas rotos, entrando una gran corriente de aire, hecho comprobado por mí.

Por todo esto expuesto, opino que bien sería llegado el momento de efectuar la renovación de los mismos por otros, como es natural más modernos, incluso aumentar el número de unidades, al solo objeto de acortar el tiempo de espera de los sufridos y pacientes ciudadanos, en las correspondientes paradas.

Creo que estos decimonónicos artículos, debieran engrosar el gran depósito de chatarra que existe en nuestro país.

Hago una llamada a la comprensiva corporación municipal entera para que interceda en la discusión de este apremiante problema rogándoles que se den perfecta cuenta, que estamos en los albores del siglo XXI. ■

ANDRÉS DIEZ FERNANDEZ

PREPARATIVOS DE LA ROMERÍA ROCIERA

Ponemos en vuestro conocimiento, que han comenzado los preparativos

de la IV Romería Rociera al Cerro de los Angeles.

Las fechas que en principio hemos previsto para esta celebración son los días 10 y 11 de Junio.

La Romería, tenemos pensado desarrollarla como el año pasado, o sea, recorriendo desde nuestra sede, calle Madrid y camino de la Base al Cerro; el tiempo de permanencia en el Cerro será toda la noche del día 10, y el día 11 hasta que termine la entrega de Trofeos, que emprenderemos el camino de vuelta.

Como ya conocéis por ediciones anteriores, si tenéis intención de participar con algún carruaje o animal de montura, es necesario que rellenéis el impreso adjunto, con el fin de facilitar la organización y tener sitio reservado en el lugar de acampada para vuestro carruaje, y en el recorrido hasta el Cerro de los Angeles.

Por nuestra parte os ofrecemos toda la información que necesitéis. Para ello, dirigíos a nuestra Casa lo antes posible haciéndonos saber vuestra intención de participar. Estamos en ésta todos los días de 19,30 a 21,30 horas, excepto los lunes que se cierra la Sede. Sábados y domingos, estamos durante todo el día. ■

CASA DE ANDALUCIA DE GETAFE

CREADA LA FUNDACION DE LA UNIVERSIDAD

La Universidad Carlos III de Madrid va a constituir hoy (18-12-90) a las 13 horas la Fundación de la Universidad.

El capital funcional con el que se constituye es superior a los cien millones de pesetas, aunque la Universidad

espera llegar a los mil millones en los próximos años.

Entre los socios fundadores se encuentran más de treinta personas a título individual, los Ayuntamientos de Getafe y Leganés, entidades públicas como RENFE, RTVE, empresas como Telefónica, Caja Postal, Caja de Ahorros y Monte de Piedad de Madrid, Iberduero, Getafe Urbana, Recinto Santa Isabel, Empresa Martín, S.A., Autobuses Urbanos del Sur y por último también será socio fundador la Confederación de Empresarios Independientes de Madrid, quien además de su aportación económica está realizando una valiosa labor de captación de nuevos socios.

El objetivo general de la Fundación es permitir la colaboración de personas, entidades y empresas en la mejora de la educación superior y en la promoción de la investigación, fomentando especialmente la relación con el entorno en el que la Universidad se desarrolla, en el entendimiento de que dicha colaboración orientara más adecuadamente la actividad universitaria.

Funcionalmente, las actividades de la Fundación se articularán en torno a Programas de Actuación específicos con los que se pretende conseguir entre otros objetivos, potenciar la implantación territorial de la Universidad en el sur de Madrid, dotar a la Universidad de una imagen propia y reconocible por el conjunto de la sociedad española, a través, del desarrollo de actividades complementarias a la docencia reglada e investigación, aprovechar al máximo los recursos humanos de que dispone la Universidad y fomentar la creación y consolidación de equipos investigadores. ■

UNIVERSIDAD CARLOS III
DE MADRID

Mercedes Alcalá se quedó sola y Carmen Donoso abandonó IU

El año comenzaba mal para el CDS local. De los cuatro integrantes que conformaban el grupo de Getafe, se pasó a una división total. Mercedes Alcalá se quedaba sola y los otros tres concejales formaban el Grupo Mixto. En las filas de IU se iba Carmen Donoso.

Falta de democracia y desacuerdo con la portavoz del grupo fueron las causas que adujeron los concejales centristas de Getafe como factores de la ruptura. Este divorcio venía a confirmar los aires de cambio que venían soplando en el partido de Suarez.

La convulsión del CDS alcanzaba a Getafe. Duchel, Calahorra Vallejo, los concejales salientes, convocaban una rueda de prensa para explicar los motivos de su abandono del partido. Pasaban a ocupar el papel de protagonistas, que según ellos lo había acaparado la portavoz en todo momento, restándoles posibilidades de decisión y participación.

Tampoco veían con buenos ojos que Mercedes Alcalá formase parte de la cúpula de una cooperativa de viviendas, algo que los dimisionarios no consideraban ético políticamente. Las relaciones de estos concejales con su partido y con su portavoz local dejaban de existir y la corporación getafeña se encontraba con un grupo mixto de nueva creación.

En las filas de IU se producía la crónica

de una dimisión anunciada. Carmen Donoso decidida a abandonar la coalición que lidera Adolfo Gilaberte. Motivos personales llevaron a esta mujer a abandonar su cargo de concejal. No era la primera vez que anunciaba su retirada, aunque en los comienzos del año decidió que había llegado el momento de renunciar de una manera irrevocable. Felipe García Labrado la sustituía en su cargo de concejal. Carmen Donoso dejaba huella en todas las comisiones y trabajos en los que se había comprometido.

El principio del año quedó marcado por la ruptura del CDS y el relevo en IU. Un divorcio y una separación, que lógicamente marcaron el acontecer diario en la política municipal de Getafe. ■



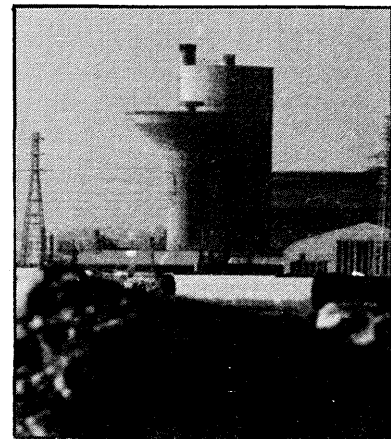
Ayuntamiento y Comunidad pasaron por la censura

La década de los noventa comenzó con sendas mociones de censura a los dos organismos más representativos de Madrid. Comunidad y Ayuntamiento sufrieron el acoso, en forma de moción de censura, por parte del CDS y PP. Centristas y populares conseguían sus objetivos a medias, aunque a la larga los seguidores de Suarez hayan pagado cara su osadía. El Ayuntamiento cambió de manos y Leguina aguantó el chaparrón en el Gobierno Regional.

Los censores entendían que ambos organismos estaban de espaldas a la realidad de los madrileños. Si en el Ayuntamiento el relevo de poder se llevó a cabo, en la Comunidad el acoso y derribo no llegaba a puerto merced al voto de un diputado del PRIM. Piñeiro, antiguo militante del PP, otorgaba su voto de confianza a Leguina consiguiendo con ello la enemistad de la mayoría de la Cámara. El Presidente Autónomo seguía en el cargo y la Asamblea Madrileña entraba en una dinámica presidida por la incertidumbre.

El acoso y derribo de Juan Barranco, alcalde en aquellos momentos, daba resultados positivos, produciéndose el relevo de poder. Centristas y populares conseguían encubrirse, en tanto que los socialistas engrosaban las filas de la oposición. Rodríguez Sahagún era nombrado edil y los populares se hacían cargo de distintas áreas municipales. Pronto empezaría las disputas entre los actuales ediles del Ayuntamiento de Madrid, para los que los destinos de la capital se ven de distintos modos.

Estas dos situaciones consiguieron atraer la atención de los madrileños y crear unos pactos que pueden quedar en paños menores cuando se celebren las elecciones autonómicas y municipales en mayo. Las citadas mociones han marcado un año que los madrileños recordarán durante largo tiempo. Situaciones de ingobernabilidad y la importancia de los votantes pueden ser los factores que decanten las urnas en unos comicios que se celebrarán en la primavera. ■



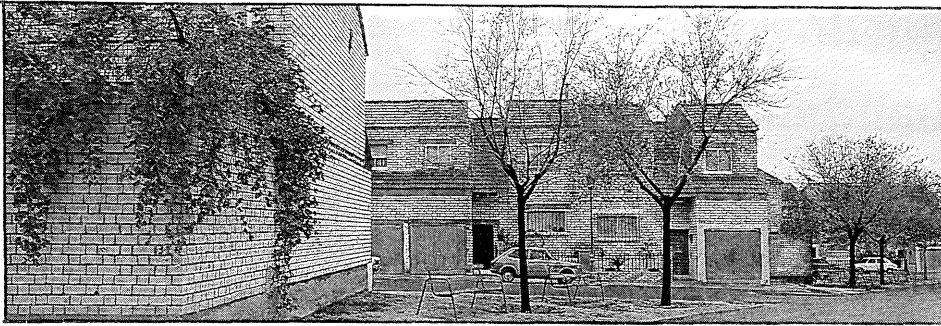
Los humos de Aristrain soliviantaron a los ciudadanos

Manifestaciones y cortes de carreteras marcaron el desacuerdo de los vecinos de Villaverde, Getafe y Leganés por la contaminación producida por la empresa Aristrain. Tras muchos años de soportar una contaminación alta, los ciudadanos se echaron a la calle para pedir soluciones.

La Agencia de Medio Ambiente de la CAM, el Ayuntamiento de Madrid y la empresa comenzaron a negociar para erradicar los humos que salían de esta factoría. Tras varias manifestaciones, se conseguía el compromiso para paliar una situación alarmante. En estos momentos la mayor parte de los humos han desaparecido merced a las protestas de los vecinos, con lo que se ha paliado un grave acoso al medio ambiente del sur madrileño. ■

El hospitalillo recobró su esplendor

Este edificio singular de Getafe recuperaba su porte tras una minuciosa restauración. Alumnos de la Escuela Taller recuperaban un inmueble histórico de Getafe. Si en un principio se consideró la posibilidad de instalar el Ayuntamiento en él provisionalmente, al final han sido los Servicios Sociales quienes se han instalado en el Hospitalillo. Desde su terminación han tenido cabida distintas exposiciones y conferencias, lo que ha contribuido a infundir nueva vida a un "clásico" de la localidad. ■



Renfe tuvo que variar el trazado del TAV puesto que Perales se quedaba aislado.

El TAV sembró la discordia

El paso del Tren de Alta Velocidad por Getafe, en concreto por Perales del Río, supuso incertidumbre y división de opiniones entre los partidos políticos y los ciudadanos de la localidad. En una sesión plenaria, la corporación municipal instó a Renfe a proceder al enterramiento de la vía para salvar un espacio medio ambiental importante y no dejar a un núcleo de población aislado.

El Tren de Alta Velocidad y el impacto medio ambiental que suponían el trazado de la vía férrea supusieron quebraderos de cabeza para Getafe. Las obras de la vía y su paso por el término municipal suponían una serie de riesgos para los vecinos de Perales y la destrucción de zonas ricas en flora y fauna, así como la posible pérdida de importantes yacimientos arqueológicos.

Este panorama hizo que los vecinos mostraran su desacuerdo ante un proyecto que podía cambiar radicalmente el aspecto de su barrio. Por otro lado se llevó a cabo un pleno para debatir y analizar las repercusiones que el mencionado trazado acarrearía. Se decidió instar a Renfe a que variase el proyecto y procediese al enterramiento de la vía a su paso por Perales.

Renfe destinó 700 millones para el enterramiento de la vía. Esto suponía la cre-

ación de un túnel a su paso por Perales, con el propósito de no dejar aislada a la población y preservar especies de animales únicas que viven en la zona. En juego también estaban, según recogió un informe del Departamento de Medio Ambiente de Getafe, la necesidad de tener en cuenta las aguas subterráneas, una repoblación de las zonas afectadas y la protección de algunas zonas especiales.

Esta serie de medidas que Renfe llevó a cabo, siguiendo el deseo del Ayuntamiento de Getafe, han servido para paliar unos daños que hubiesen sido irreparables. No todos los partidos, asociaciones y grupos ecologistas están de acuerdo con la actuación, aunque no obstante se ha logrado que este tren del futuro no elimine la personalidad de una de las zonas más "ricas" de Getafe. ■

Mancebo nos asustó y Angel Ballesteros nos abandonó

José Luis García Mancebo se vió sorprendido por un infarto en el banquillo de un campo de fútbol. Este hombre, apasionado del balompié vió como su corazón le mandaba un duro mensaje. Se había disputado un encuentro de la tercera división y la tensión acumulada hizo que ese día fuese nefasto para "Manci". De un plumazo abandonó todo lo que rodea al mundo del fútbol. Su título de entrenador nacional, su sabiduría y sus pachanguitas quedaron arrinconadas posiblemente para siempre. Sigue quedando su figura entre nosotros y su conversación para ilustrarnos sobre todo lo que sabe de este deporte.

Peor suerte corrió Angel Ballesteros, profesor de la Escuela Municipal de Gimnasia y destacado miembro de los equipos municipal y nacional de trampolín y cama elástica. Este campeón del mundo caía desde el balcón de su casa situada en un sexto piso. Ironías del destino. Un hombre familiarizado con los saltos y piruetas inverosímiles, moría en un accidente casero. Nos dejó consternados la noticia y se rompían todas las ilusiones que había depositadas merced a su brillante trayectoria.

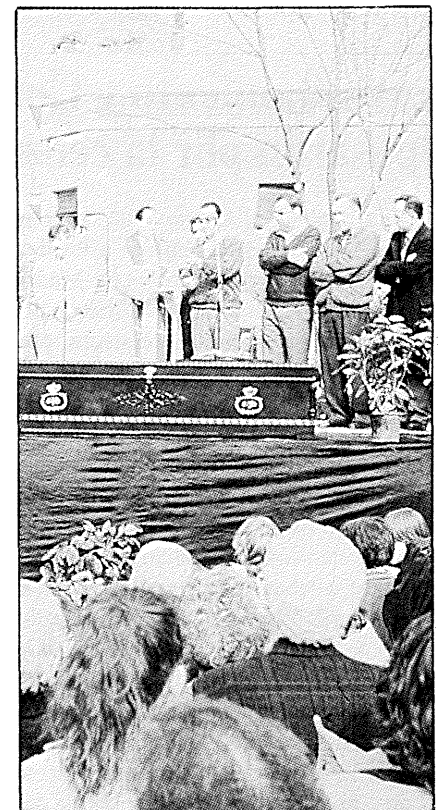
Dos amantes del deporte, con distinta suerte, fueron noticia. Confiamos en la total recuperación de Mancebo y en que la siembra de Angel tenga sus frutos. ■

Más que un cura, se fue un amigo

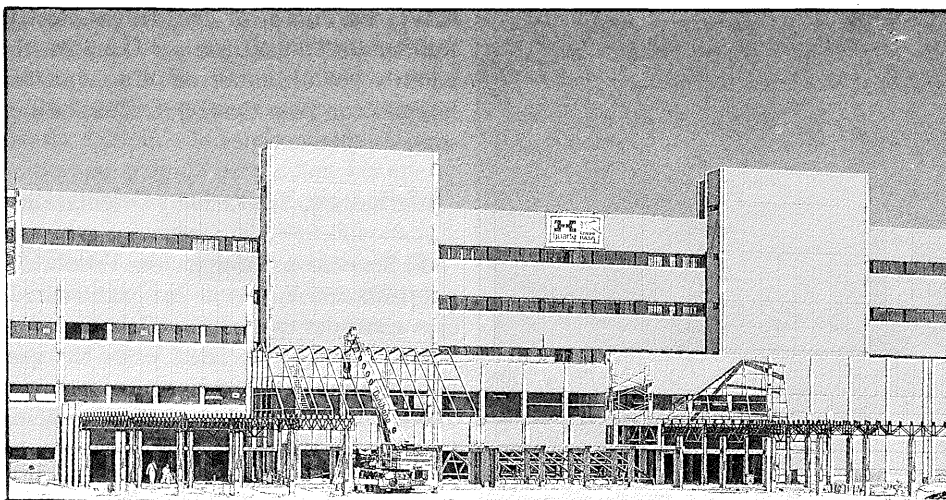
El mes más corto del año se llevó al hombre con el corazón más grande de Getafe. Rufino de Castro, el cura Rufino como le llamaban los que le conocían, se iba y dejaba treinta años de dedicación plena con los más necesitados de este pueblo. Su cuerpo fue trasladado a su pueblo, Cabezuela del Valle, pero su alma aún sigue viviendo en todos los que le conocían.

Aún en la retina quedan su multitudinaria despedida junto a la Ermita de la Alhóndiga, o su entereza ante el final que se acercaba. Si no tuvo miedo en vida, cuando supo que el "viaje final" estaba próximo no dudó en afrontarlo. Rufino había calado hondo y eso se pudo comprobar cuando nos abandonó.

Este hombre nunca dejó de ayudar a todo aquel que lo necesitara. Se dejó la vida, su dinero y su casa con el único fin de que otros lo tuviesen. Dió todo y no pidió nada a cambio. En su barrio, La Alhóndiga, afirman que su alma sigue estando con ellos y que Rufino no les abandonará jamás. Más que un cura, se fue un amigo. ■



Rufino de Castro, el cura Rufino, se nos fue en febrero. Aquí dejó muchos amigos y una huella inolvidable.



Con las obras del Hospital a punto de finalizarse, se conoció que los trabajadores de Cruz Roja vendrían a Getafe.

Tras un año de incertidumbre

La plantilla de Cruz Roja vendrá a Getafe

El mes de marzo nos sorprendió con una huelga de trabajadores del Hospital de la Cruz Roja. Esta nos afectaba directamente puesto que se negaban al traslado al Hospital de Getafe. Así mismo no estaban por la transformación que del Centro de Reina Victoria pretendía realizar la Dirección de Cruz Roja.

Los más perjudicados seguían siendo los ciudadanos de la zona sur, quienes no sabían si tendrían que seguir trasladándose a Cruz Roja, al 12 de Octubre o encontrarían nuevos médicos en Getafe. Al final de todo se ha solucionado en los últimos meses del presente año.

Si la terminación del Hospital de Getafe viene coleando desde hace tiempo, las huelgas de los trabajadores de Cruz Roja contribuyeron a sembrar la alarma entre los ciudadanos del sur metropolitano. Alarma que se incrementó con las manifestaciones de los ciudadanos de la zona de cobertura del Hospital de Cruz Roja, quienes se sentían perjudicados por la remodelación que planteaba la dirección para el centro.

Se abrió un capítulo de negociaciones entre los trabajadores y la dirección, resultando infructuosas las primeras tomas de contacto. Cruz Roja estimaba que el centro se reduciría, quedando sólo los servicios de Geriátrica y Cirujía. Los trabajadores no aceptaban la propuesta, puesto que la medida suponía una reducción drástica de la plantilla y un traslado no deseado, al menos tal y como lo planteaba la dirección.

Entre tanto la incertidumbre se adueña de pueblos como Getafe, Pinto, Parla, etc... que veían cómo las obras del Hospital entraban en su recta final y no sabían

qué personal se iban a encontrar en el nuevo Centro. Los Alcaldes de los citados pueblos presionaron para que la administración (Insalud, Cruz Roja) solucionasen con urgencia la situación.

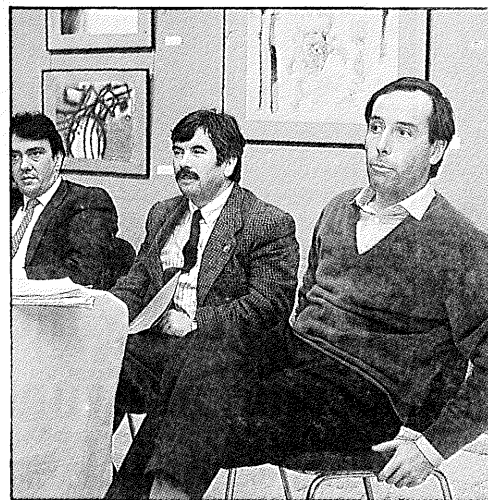
Fue a finales del año cuando las cosas empezaron a tomar un cariz más positivo. Cruz Roja y sus trabajadores acercaban las posiciones. Se realizó un referéndum entre el personal de la Cruz Roja para saber quién estaba dispuesto a trasladarse a Getafe. La mayor parte de los trabajadores optó por la alternativa de Getafe. Las condiciones eran aceptadas por ambas partes. Se respetaban la mayoría de las reivindicaciones de los trabajadores (antigüedad, salarios, etc...) y se desbloqueaba la situación.

Los ciudadanos del sur tendrán a los médicos que les trataban en Reina Victoria. Cruz Roja destinará este Centro a Geriátrica y Cirujía menor -con una plantilla de 500 personas- y el Hospital de Getafe se pondrá en marcha en el primer semestre del año en curso.

Se acabaron los largos desplazamientos, la crispación de los futuros trabajadores de Getafe y la incertidumbre de los ciudadanos. El Hospital estará dispuesto para miles de ciudadanos que no entendían la guerra entre los trabajadores y la dirección de la Cruz Roja. ■

El programa 2000 de mano de Curiel y Escudero

Estos dos representantes del Partido Socialista se acercaron hasta Getafe, en el mes de Marzo, para presentar el borrador del programa 2000. Ambos ahondaron en la necesidad de reflexionar y discutir sin presiones y mordazas sobre todos los cambios que se estaban produciendo en el mundo socialista. ■



Curiel y Escudero vinieron a dar a conocer el programa 2000 a Getafe.

Se delimitó el Parque Regional del Sureste

El futuro Parque Regional del Sureste Metropolitano quedó definitivamente delimitado tras la sesión plenaria celebrada en Getafe. Se acordó introducir modificaciones al Proyecto presentado por la Agencia de Medio Ambiente de la Comunidad.

La propuesta concreta del Ayuntamiento de Getafe supuso una reducción del Parque en 5.240 hectáreas. Estas había que sustraerlas de un proyecto inicial (proveniente de la CAM) en el que se contemplaban 240 Km², de superficie total.

El pleno varió en su propuesta la pretensión inicial de la Agencia de Medio Ambiente, cambiando la parte posterior del Cerro de Area de Transición vinculada a infraestructuras por área degradada con vocación de Reserva Natural. ■



El alcalde de Getafe, Pedro Castro, en el momento de recibir el premio de manos de Tomás Rodríguez Bolaños

Concedido por el INSERSO

Premio del Ministerio de Asuntos Sociales al Ayuntamiento de Getafe

El pasado día 18, el alcalde de Getafe, Pedro Castro, recibió de manos del presidente de la Federación Española de Municipios y Provincias, Tomás Rodríguez Bolaños, el premio concedido al Ayuntamiento de Getafe por el Instituto de Servicios Sociales. Este premio resalta la sensibilización y el esfuerzo que ha realizado el Ayuntamiento en la puesta en marcha de los recursos sociales.

El acto congregó a cientos de personas en el Hotel Castellana Intercontinental de la capital de España. Fue presentado por el conocido periodista Iñaki Gabilondo y clausurado por la ministra de Asuntos Sociales Matilde Fernández. Al término de la entrega, el alcalde afirmó que se sentía emocionado y que supone un brillante reconocimiento a la labor de todos los profesionales que trabajan en la Delegación de Servicios Sociales. La concejala de Bienestar Social, Carmen García Rojas, abundaba en esta opinión y aseguraba que esta labor callada durante años, ha tenido ahora su justa recompensa. *"Es un acicate para todo el equipo, para seguir trabajando, pues es una labor que no es tangible, es una labor sorda que se evalúa con el tiempo, bastante importante y de la que pueden dar cuenta los beneficiarios"*.

Profesionales al servicio de la población

Pilar García Fonseca, directora de Servicios Sociales añadió: *"El equipo de*

Servicios Sociales está trabajando con mucho entusiasmo y se tiene un convencimiento profundo de que merece la pena lo que se está haciendo, se trabaja sin tacañería en los horarios, si hay que venir por las tardes se viene y si es necesario quedarse hasta las nueve de la noche, se trabaja hasta esa hora". Continuaba, asegurando que este premio es un estímulo importante al esfuerzo del Ayuntamiento que se canaliza a través de dos vías: por un lado, favoreciendo la implantación de servicios de otros niveles de la administración, y por otro, en la implantación de servicios, exclusivamente municipales. *"No hay muchos municipios del volumen de Getafe que cuenten con los equipamientos y recursos con los que cuenta nuestro Ayuntamiento"*.

Pero este equipo, integrado por más de cuarenta personas, tiene distintos responsables que se ocupan de diferentes servicios. Los programas básicos son el de "Información, Valoración y Orientación" cuya responsable es Carmen Domínguez, "Familia y Convivencia" del que se ocupa

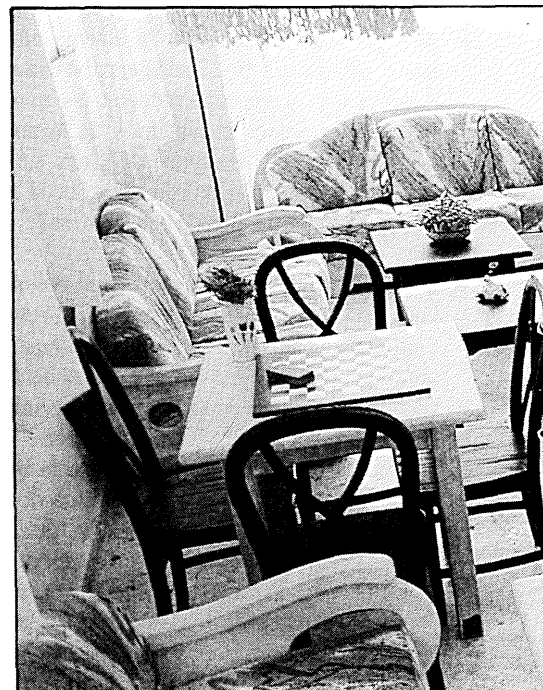
Silvia Perdomo, el de "Prevención y Reinserción" organizado por Domitila Álvarez y por último el de "Cooperación Social" con Ana González. Todas ellas son asistentes sociales.

Información, Valoración y Orientación

El Servicio de Información, Valoración y Orientación es uno de los cuatro servicios generales que están reflejados en la Ley de Servicios Sociales, y que hay que dar cobertura desde el punto de vista municipal. La responsable de este servicio, Carmen Domínguez, afirma que es la puerta de entrada de la asistencia social. *"Supone lo que en materia sanitaria es el médico de atención primaria o el antiguo médico de cabecera. Recibimos todos los casos y les asesoramos en los pasos que deben seguir a continuación. Trabajamos todo tipo de población y somos el servicio que gestionamos todas las prestaciones, desde infancia y familia a tercera edad"*. Estas prestaciones son desde becas de comedor o libros a otro tipo de servicio. *"Son prestaciones de carácter generalista a las que la población puede acceder, siempre que cumpla unos determinados requisitos económicos"* termina Carmen Domínguez.

Familia y Convivencia

Este programa está dirigido a todo tipo de familia que tenga dificultades de convivencia familiar. De él se ocupan un psicólogo, un abogado y cuatro asistentes sociales. *"Entraña bastante dificultad, dirigirnos a todas las familias que estén en esta situación y resolverla, pero hemos*



priorizado" asegura Silvia Perdomo. Para apoyar esta labor el Ayuntamiento ha puesto en marcha distintas alternativas, para favorecer esta convivencia. A esta filosofía responde la implantación de los centros de acogida para niños y adolescentes y los hogares infantiles. "Entre estas dos soluciones hay una diferencia apreciable, los centros de acogida están diseñados para el regreso de los niños o los adolescentes al entorno familiar mientras que el hogar infantil es la solución dada a los niños que tienen una situación familiar desestructurada, que perjudicaría gravemente el desarrollo emocional del menor". Hay un gran trabajo hecho y también por hacer; la responsable del programa continúa hablándonos de cifras, "de enero a junio se han atendido a 145 familias con graves problemas de convivencia".

Prevención y Reinserción

El objetivo principal de este programa es la inclusión en el sistema social de aquellas personas que están excluidas del sistema. Esta inclusión supone el estudio de la situación, desde dos perspectivas: por un lado el trabajo con las personas que están sufriendo esta situación y por otro la labor que se está haciendo con la comunidad para que se sensibilice y sea capaz de asumir la integración de estas personas. Domí Alvarez nos explica en qué consiste esta integración. "La integración se realiza desde tres aspectos, uno que trabaja las actividades de tiempo libre, otro que se ocupa de la formación general de estas personas, y por último el que trabaja en la reinserción so-



Elena Vázquez en el día de la inauguración del Centro de Acogida de Adolescentes (arriba)
Centro de acogida infantil (abajo)

cial. Para ello, se establecen distintas soluciones, como son las becas de aprendizaje de un oficio. De los chavales que se han beneficiado de esta beca, el 80 por ciento han encontrado luego un trabajo. La beca tiene una cuantía de 30.000 pesetas mensuales y le da al muchacho un aprendizaje teórico y práctico y personal. En estas becas colabora la Delegación de Servicios Sociales y la de Parques y Jardines".

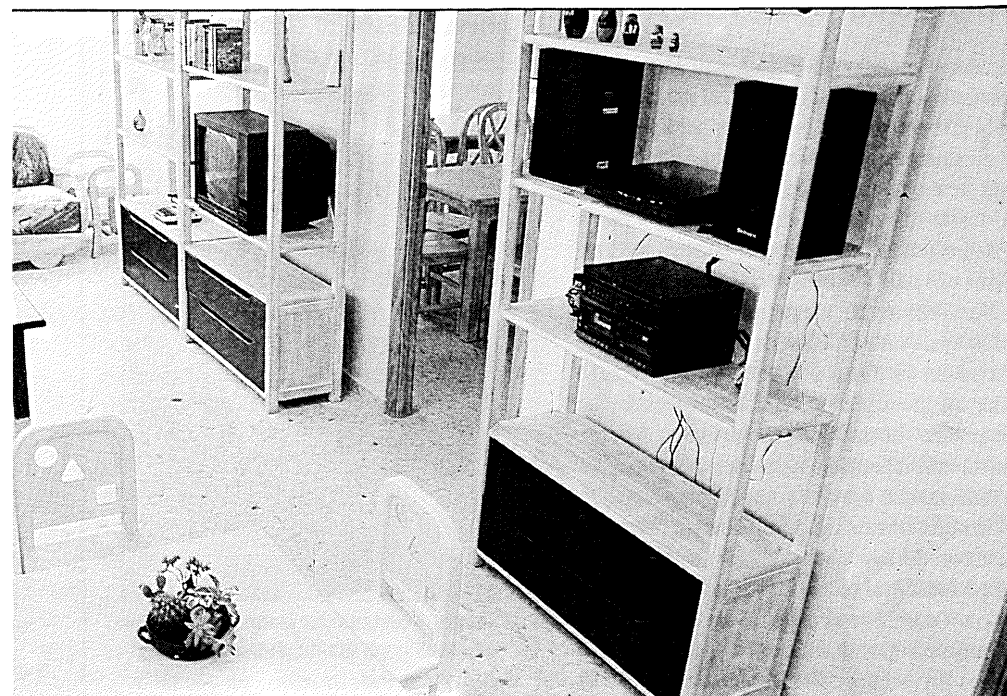
En este programa está incluido también el Ingreso Madrileño de Integración, más conocido como IMI. En esta prestación colaboran distintos agentes sociales como

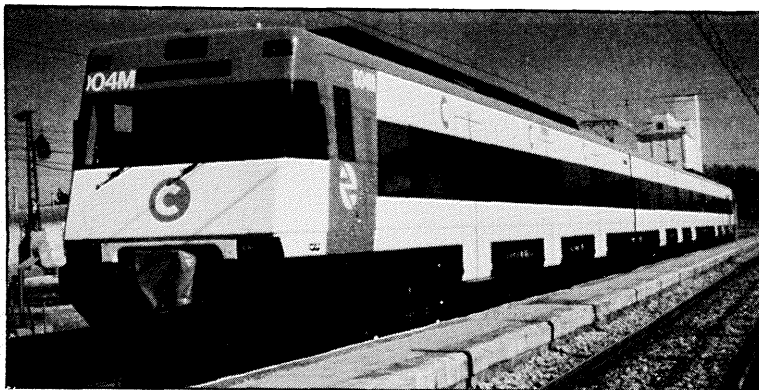
los sindicatos y el INEM además de la empresa municipal GISA. "Es necesaria esta colaboración pues todo proyecto económico que no tenga en cuenta los aspectos sociales genera desigualdad social" concluye Domí Alvarez.

Cooperación Social

Este servicio trabaja fundamentalmente en la creación de un tejido social rico en la línea de potenciar actividades de participación y de crear cauces de implicación social. La acción de este servicio se desarrolla en los distintos barrios a través de los centros cívicos como un trabajo coordinado integrado con otras delegaciones. Ana González responsable de este servicio asegura que el trabajo consiste en apoyar grupos o asociaciones existentes y en crear espacios nuevos para grupos temporales que se formen. "Este trabajo implica la colaboración de un número importante de voluntarios que sirven como apoyo a la intervención profesional de los Servicios Sociales". Esta labor es importante sobre todo en los casos de aislamiento social. Ana González continúa resaltando la importancia de este servicio. "Tiene un alto componente preventivo y además es impulsor de los recursos de la Comunidad".

Como podemos observar, el premio concedido por el Instituto de Servicios Sociales ha sido un reconocimiento a esta labor de día a día, pero también un punto y seguido para continuar, trabajando en la eliminación de desigualdades sociales. ■





El aumento de los trenes y su mayor frecuencia acortaron tiempo de viaje y mitigaron el malestar de los usuarios.

Mejoras en las cercanías de Renfe

Tras un comienzo de año marcado por las protestas de los usuarios de las cercanías de Renfe, la compañía aumentó el número de unidades y la frecuencia de éstas. Los ciudadanos del sur madrileño invadieron las vías demandando una mejora en el servicio con el consiguiente ahorro de tiempo para acceder al centro de la ciudad.

Pocas unidades, trenes abarrotados y un mal servicio de cercanías fueron los factores que llevaron a miles de ciudadanos del sur metropolitano a cortar el tráfico ferroviario. Los incidentes se multiplicaron en las líneas de cercanías de Fuenlabrada y Parla. Trenes apedreados, cortes de vías y varias negociaciones llevaron a Renfe a replantearse el tráfico de cercanías.

La compañía decidió ampliar la frecuencia de los trenes, poner un mayor número de unidades e incluso introdujo trenes que estaban destinados a otros puntos. Esto supuso el final de los conflictos con

el consiguiente ahorro de tiempo para los usuarios de cercanías.

Desde ese momento llegar a Madrid desde Getafe, por ejemplo, supone un tiempo entre 18 y 21 minutos. Los usuarios optaron por el tren al ver como las carreteras de acceso a Madrid seguían colapsadas, a pesar de que a finales de año se abría la M-40 y las expectativas del tráfico se presentaban más halagüeñas.

Una vez más las protestas de los usuarios, la implicación de los ayuntamientos afectados y el cambio de actitud de Renfe hicieron que los accesos a Madrid en tren dejaran de constituir un martirio. ■

Los peatones se "adueñan" de la Avenida de las Ciudades

El Ayuntamiento comenzó en el mes de abril una serie de conversaciones con los vecinos de Margaritas para darles a conocer los proyectos de peatonalización de la Avenida de las Ciudades y construcción del Parque Norte. Ambos proyectos han sido realizados por la Comunidad y cofinanciados con el Ayuntamiento.

Las obras que se están llevando a cabo en la Avenida de las Ciudades suponen un cambio total en esta calle. El boulevard será levantado y sustituido por otro que llegará a los colegios, campo de fútbol, el polideportivo Juan de la Cierva y la Casa de Andalucía. Se eliminará la calzada izquierda, se mantiene la derecha y el tráfico de coches se reduce considerablemente.

Se mantendrá el arbolado existente, se ampliarán las aceras y se contemplará un amplio paseo sin barreras para permitir el

acceso al campo de fútbol y al Parque de Bomberos. La solución al tráfico de Juan de la Cierva y las Margaritas será a través de la carretera de circunvalación Norte, toda vez que se suprimiría la calzada que va desde la Avenida de los Angeles hasta la carretera de Villaverde, suprimiéndose como vía para el tráfico rodado.

Paralelamente a este proyecto, los vecinos eran informados de las obras a realizarse en el Parque Norte. Este proyecto tiene un presupuesto de 125 millones y se desarrolla sobre 70.000 metros cuadrados. Habrá zonas verdes, aparcamientos, zonas pavimentadas e instalaciones deportivas.

Ambas obras suponen dos viejas aspiraciones de los vecinos y de la Corporación Municipal. Las dificultades financieras para cambiar el aspecto de esa zona de Getafe se superaban y en un plazo medio ambos proyectos estarán ejecutados. ■

Una caravana de Paz unió a Getafe con el Sahara

El 14 de marzo salía de la Plaza Mayor de Madrid la primera Caravana por la Paz en el Sahara. Esta la componían veintinueve vehículos, aportando el Ayuntamiento de Getafe un "todo terreno". La caravana la componían también tres ambulancias, dos camiones de gran tonelaje y un autobús.

Cerca de noventa personas y gran cantidad de material escolar, medicinas, juguetes, ropa, etc... fueron la representación palpable de la solidaridad del pueblo español para con el pueblo saharauí. Los impulsores y participantes de esta caravana fueron Cruz Roja, Asociaciones de Amigos del Pueblo Saharaui de todo el territorio, Diputaciones, Comunidades Autónomas, Ayuntamientos, entidades privadas, Televisión Española, Televisión Vasca y Canal Sur.

Tras 3.000 kilómetros de recorrido llegaban diecinueve vehículos y todos sus tripulantes para mostrar su solidaridad a este pueblo errante, quien mostró su agradecimiento y simpatía hacia los expedicionarios.

El Ayuntamiento de Getafe inició en ese viaje las gestiones para llevar a cabo el futuro hermanamiento con uno de los campamentos saharauis. ■



Vehículo donado por Getafe al pueblo saharauí en el día de su partida.

El tren pasará bajo la calle Madrid

En el mes de mayo, Renfe remitió al Ayuntamiento de Getafe seis proyectos para enterrar definitivamente el tren a su paso por la localidad. Todos los grupos estuvieron de acuerdo en que el proyecto más idóneo era el que transcurría por debajo del centro del pueblo. Este costaba 9.200 millones, que luego se irían hasta 12.000. En el mes de noviembre el proyecto se discutió entre el Ayuntamiento y Renfe. La viabilidad era total en cuanto a ejecución. El problema radicaba en que faltaba la mitad del dinero para llevarlo a cabo.

Cuando en el mes de Mayo los seis proyectos de Renfe para enterrar la vía férrea eran conocidos por la Corporación, la totalidad de los grupos municipales optó por el que discurría por el centro de Getafe. Esto suponía un desembolso de 9.200 millones de pesetas, que más tarde se incrementarían llegando a la cifra de 12.000.

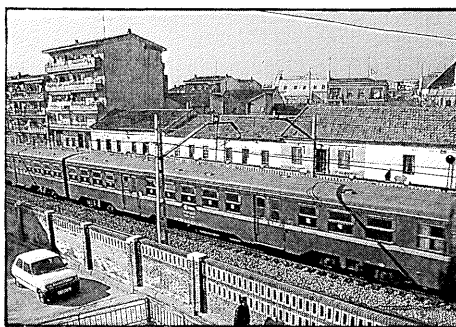
Se crearían dos nuevas estaciones de superficie y una soterrada. En las Margaritas y el Sector III se hallarán las nuevas estaciones de superficie y, en la Plaza General Palacios se hallaría la entrada en la estación soterrada.

En este ambicioso proyecto, se cambiará la fisonomía del pueblo. La Corporación Municipal instó a las Administraciones Central y Autonómica a realizar un esfuerzo inversor conjunto. También se contó con la inversión de Renfe y la posibilidad de que llegue dinero procedente de Fondos Feder.

La sorpresa llegó en Noviembre cuando los responsables de Renfe afirmaron que el proyecto era técnicamente posible y se puso de manifiesto que la viabilidad económica no era posible puesto que faltaban por conseguirse 6.000 millones, la mitad del montante del proyecto.

El Alcalde de Getafe, Pedro Castro, reconocía que la mitad del dinero se conseguiría a través del planeamiento urbanístico, mediante calificaciones del suelo; pero que la otra mitad había que sacarla de las administraciones implicadas.

Los deseos de los gobernantes y ciudadanos de Getafe en cuanto a lograr definitivamente el enterramiento de la vía quedaron paralizados momentáneamente. Las negociaciones para conseguir la totalidad del montaje siguen en marcha. Entre tanto los getafeños siguen contemplando una barrera arquitectónica que divide al pueblo en dos y por donde tan sólo encuentra un intenso tráfico ferroviario. ■



Cuando el enterramiento sea una realidad el paso de los trenes dejará de ser un problema para los ciudadanos.

Alumnos de Getafe premiados por su visión de Madrid

Treinta y cinco alumnos y dos profesoras del Instituto Nacional de Bachillerato N° 5 de Getafe recibían un premio de medio millón de pesetas por su trabajo en torno a Madrid, con los pintores Velázquez y Antonio López como telón de fondo.

Los pintores como referencia, una ciudad llena de peculiaridades y un ingente trabajo, acompañado de una exposición de fotos, planos y textos, les supuso un premio merecido y los elogios del pintor Antonio López, quien estuvo presente en la exposición celebrada en el Instituto.

Cientos de fotos, planos e infinidad de

textos dieron lugar a una acertada exposición. La Universidad Carlos III y el Ayuntamiento contribuyeron para que este arduo trabajo cosechase el éxito. Se pudo observar en este trabajo una visión distinta a otras conocidas. La mencionada exposición fue requerida por varios organismos madrileños para difundirla. En síntesis una labor perfecta de los alumnos y profesoras del INB N° 5 de Getafe, la vigencia de Velázquez en pleno siglo XX y la presencia del pintor Antonio López, ensalzaron la visión de una ciudad como Madrid, en la que vivimos y generalmente no nos fijamos.

El Getafe no ascendió y el Tintoretto desapareció

El equipo de las Margaritas no consiguió el ascenso a la Segunda División por culpa del Avilés. Los asturianos, tras la brillante campaña, subían de categoría y el segundo puesto conseguido por los hombres de Sierra sirvió de poco.

Las esperanzas de una reestructuración se desvanecían unos meses antes y no quedaba más remedio que esperar a la siguiente temporada.

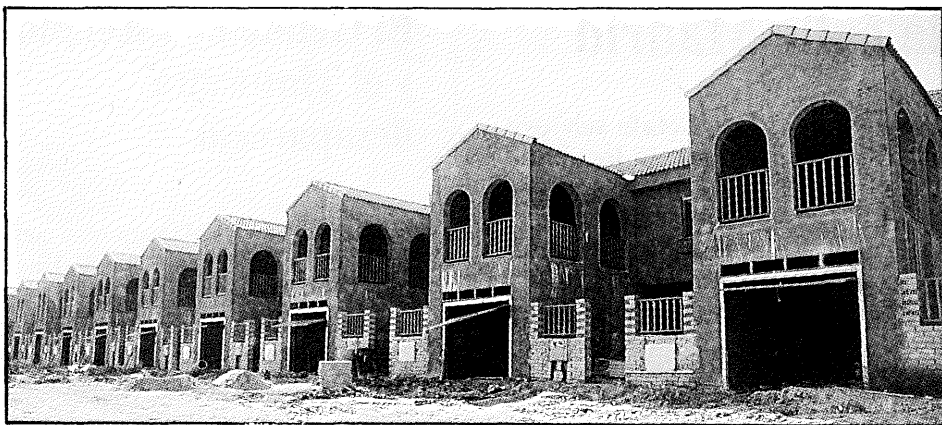
En la actual temporada, el Getafe C.F. intentará por todos los medios situarse entre los cuatro primeros. Si consigue este objetivo tendrá opción de disputar una liguilla para conseguir definitivamente alcanzar la segunda división. La empresa no es nada fácil al encontrarse con un grupo equilibrado en el que varios equipos persiguen el mismo fin que los azules.

Hay que añadir que entre filiales de equipos grandes y conjuntos con solera, el conjunto azul ha de arañar todo lo que pueda para situarse entre los cuatro privilegiados del grupo.

Si en el fútbol no se consiguió el objetivo, en baloncesto las ilusiones se fueron al traste en los play-off finales. Tintoretto realizó una brillante campaña, lo que le llevó a disputar el título liguero frente al conjunto de Microbank Masnov. Tintoretto realizó un brillante partido en Génova, pero en los últimos instantes se vió sorprendido por el Masnov, quién acabaría venciendo. En el partido de vuelta, las getafeñas siempre fueron a remolque y, a pesar de la prórroga, perdían.

El campeonato se fue a Génova, las jugadoras extranjeras de Tintoretto tampoco pudieron hacer nada por impedir las derrotas y al principio de la siguiente temporada se conocía la noticia de la desaparición del conjunto de baloncesto.

Si este equipo comenzó con la llegada de Semenova, su desaparición ha dejado un hueco en el basquet local difícil de rellenar. ■



En el próximo año se empezará la construcción de 623 viviendas a precio tasado.

En busca de la vivienda deseada

Jesús Neira, concejal de urbanismo, propuso al Pleno del Ayuntamiento la aprobación de los pliegos de condiciones que regían el concurso de adquisición del suelo por parte de las corporativas de viviendas, para la construcción de 623 viviendas de Protección Oficial a precio tasado.

El propio concejal se ponía en contacto con los propietarios de terrenos de El Casar -lugar elegido para edificar- con el fin de agilizar trámites y llegar a acuerdos rápidamente.

A los pocos días se le remitían a los cooperativistas interesados las bases para poder concursar a la construcción de esa promoción de viviendas. Entre otras, las cooperativas que ya han presentado sus opciones, se les puso en conocimiento la oferta municipal que se basaba en la posibilidad de que éstas adquiriesen el suelo en propiedad a un precio que no superase el 15% aproximadamente del precio final de la vivienda.

El futuro inmediato, una vez que se conozcan la cooperativas designadas, se construirán en la primera fase 623 viviendas. A estas viviendas sólo podrán acceder aquellas familias que no superen unos

ingresos familiares ponderados equivalentes a cuatro veces el Salario Mínimo Interprofesional, que residan o trabajen en Getafe y que no tengan vivienda en propiedad o ésta sea inadecuada.

Entre el 50% y el 60% del total de viviendas tendrán 90 m². Entre el 20 y el 30% será de 72 metros cuadrados y entre el 15 y el 20%, 60 metros cuadrados. Todas tendrán plaza de aparcamiento y la posibilidad de contar con trasteros.

En este primer semestre del 91 comenzará a construirse, llevándose a cabo primero la urbanización, y después la construcción de la vivienda. Con esto se completará una de las últimas fases del Plan "Vivir en Getafe. Vivienda para todos"; con lo que se quiere conseguir algo que se recoge en nuestra Constitución: El derecho de todo ciudadano a una vivienda digna. ■

Cinco nuevos centros de salud

El Insalud daba a conocer los nuevos Cinco Centros de Salud con los que se completará totalmente el mapa sanitario de Getafe. A lo largo de 1991 y 1992 estos Centros estarán terminados, habiéndose sido su coste de alrededor de 900 millones.

Los Cinco Centros serán Juan Butragueño, La Rabia, Doctor Marañón, El Bercial y Perales del Río. El primero de ellos atenderá a unos 40.000 habitantes y su presupuesto inicial es de unos 400 millones de pesetas. La Rabia, situado junto al polideportivo Juan de la Cierva, atenderá a 39.667 personas y su coste será de

150 millones. El CS. Doctor Marañón costará alrededor de 126 millones y cubrirá a una población aproximada de 25.000 personas. El Bercial atenderá a 15.000 personas y supondrá un desembolso de unos 104 millones. Por último, el de Perales del Río dará cobertura a unas 2.000 personas y su inversión ronda los 90 millones.

En todos ellos existirán los servicios médicos adecuados a las necesidades de la población y con su construcción, así como la puesta en marcha del Hospital, se podrá afirmar que las necesidades sanitarias de Getafe estarán cubiertas. ■

Un festival aéreo sensacional

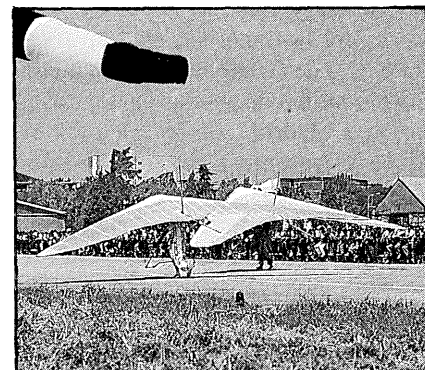
En plenas fiestas patronales se celebró por primera vez un festival aéreo, que hizo las delicias de todos los asistentes y demostró que para remontar el vuelo sólo hay que proponérselo.

Fue un día 3 de junio y el lugar elegido era la Base Aérea. La contribución de los mandos militares, la destreza de los participantes y hasta un "osado" Pedro Castro, contribuyeron a celebrar una jornada inolvidable.

Parapentes, alas delta, globos y paracaídas afinaron hasta límites insospechados. La sensación de fragilidad aparente de los "alados vehículos" no amilanó a ninguno de los participantes. Estos aparatos estaban concebidos para volar de una manera sorprendente y así quedó demostrado en el acontecimiento.

Ver un ala delta elevada por un globo aerostático y soltarse a mil metros de altitud, para realizar diversas piruetas fue alucinante. Ultraligeros remontando alas delta, que después realizaron una serie de piruetas coordinadas, fue otra de las atracciones. Lo único "negativo", por decirlo de algún modo, fue la imposibilidad de algunos espectadores que quisieron iniciarse en el vuelo libre y no lo pudieron hacer por el viento reinante.

El hombre siempre ha deseado volar y el día Primer Festival Aéreo todos se apercibieron que no es tan difícil si se le pone valor y se deja volar la mente. ■



Las acrobacias y piruetas de los participantes en el Festival Aéreo hicieron las delicias de los asistentes.

Un matadero al estilo europeo

En nuestra localidad entraba en funcionamiento el nuevo matadero Comarcal. Este se encuentra regulado por todos los requisitos que la Comunidad Económica Europea exige para la producción de carne. Esta nueva instalación venía a sustituir a una industria vieja que se vió totalmente modificada.

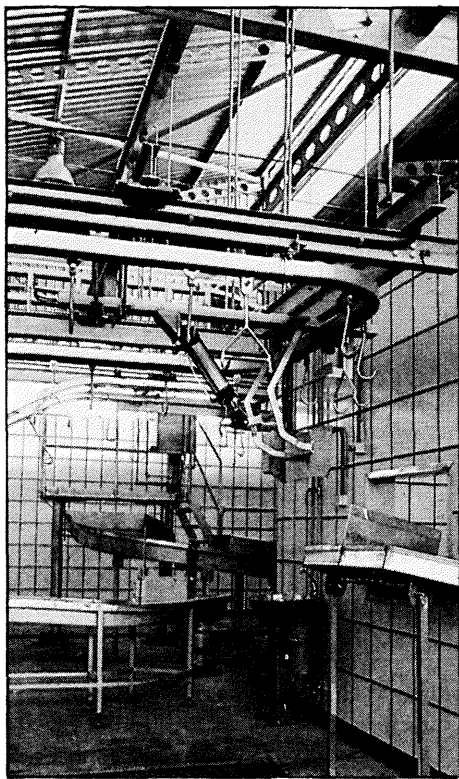
Getafe, Fuenlabrada, Pinto, Parla, Cubas, Casarrubielos, Humanes, Torrejón de Velasco y Valdemoro son los municipios que cubren el área de cobertura de esta nueva instalación. Su construcción supuso un desembolso de 400 millones, costeados por el Ayuntamiento y la Comunidad Autónoma. La empresa concesionaria tendrá que invertir en la mejora de las instalaciones otros 210 millones a lo largo de 10 años.

Ocupa una extensión de casi 12.000 metros cuadrados en el Prado Acedinos, y en él se sacrifican especies ovinas, bovinas y porcinas con una producción anual de 13 millones de kilogramos.

La instalación está dotada de muelles de recepción y corrales de estabulación, líneas de sacrificio, locales para el tratamiento de despojos, cámaras de refrigeración y conservación, sala de despiece y cámara para productos acabados, salas de venta, muelles de expedición, matadero sanitario autónomo, horno incinerador, laboratorio, servicios sanitarios y de desinfección de vehículos.

El nuevo matadero contribuye a la mejora de la calidad de las carnes que consumen los ciudadanos de varios municipios del sur madrileño y es, de algún modo,

donde la muerte de los animales se produce de una manera rápida y aséptica. Se puede decir que aquí ya se sacrifica como mandan en la Comunidad Europea. ■



Las medidas contra los vertidos incontrolados se endurecieron ante el deterioro del medio ambiente

Sanciones más drásticas a los vertidos incontrolados

El hecho de que a finales del verano se apreciase en Getafe el proliferamiento de vertidos incontrolados, hizo que las medidas sancionadoras aprobadas a principios de año se endureciesen ostensiblemente.

La Policía Municipal y los servicios de Medio Ambiente del Ayuntamiento de Getafe veían como en distintos puntos de Getafe se realizaban vertidos incontrolados, con el consiguiente problema medioambiental y sanitario. No bastaban al parecer los lugares destinados por el Ayuntamiento para verter, puesto que las denuncias proliferaban.

Ya se había procedido a la retención de varios vehículos pillados "in fraganti", aplicándoseles las multas correspondientes. Esto no había surtido el efecto deseado y se decidió subir la cuantía de las multas hasta un millón de pesetas, retirar la licencia a los infractores e incluso se determinó la posibilidad de interponer querrelas por delito ecológico. Con estas medidas se frenó de alguna manera la idea que algunos tienen de que el sur es un gran vertedero.

Sin dejar de lado el medio ambiente local, hay que recordar que la Agencia de Medio Ambiente comenzó una campaña de recogida de residuos urbanos en Getafe. La primera jornada se llevó a cabo en nuestra localidad con unos resultados escuetos, aunque lo que se perseguía era concienciar a las personas de que muchos de los productos caseros desechables se pueden recoger y recuperar. De esta manera se evita el deterioro de nuestro entorno y se ahorra un dinero precioso que hay que utilizar para sanear el medio ambiente. En Getafe se realizó una experiencia piloto y a pesar de los resultados la Concejalía de Medio Ambiente local se dió por satisfecha al ver la sensibilidad que habían demostrado los ciudadanos. ■

Antigua cárcel convertida en Biblioteca

El 12 de octubre se inauguraba el Centro Ricardo de la Vega. Una antigua cárcel se convertía en Biblioteca Municipal. En ella se encuentran 23.000 volúmenes para el uso y disfrute de los ciudadanos de la localidad.



Aspecto del Centro Ricardo de la Vega, actual Biblioteca Central de Getafe.

Este edificio del siglo XVII quedaba convertido en Biblioteca Central, tras haber sido almacén de grano y cárcel. En 1986 comenzó su definitiva restauración, conservándose como elementos más significativos los muros de ladrillo visto, sus forjados y la cubierta de teja.

La madera necesitó un tratamiento adecuado, puesto que no en vano se ha restaurado más de 2.000 metros de vigas y viguetas.

En la nueva Biblioteca se pueden encontrar 19.000 volúmenes para adultos y 4.200 para los más jóvenes. Esta nueva Biblioteca Central está integrada en la red de Bibliotecas de la Comunidad de Madrid y tiene secciones de lectura y préstamo. ■



Imagen tomada el día de la presentación del IMI en Getafe.

Ayudas para los menos favorecidos

Desde el pasado 1 de octubre, que entró el Salario Social en Getafe, ya se han recibido las peticiones de alrededor de 325 familias. No obstante conviene recordar que el Municipio de Getafe ya venía desarrollando esta labor social desde tiempo atrás.

En octubre suscribían un convenio para la aplicación del Ingreso Madrileño de Inserción, el Ayuntamiento y la Comuni-

dad de Madrid. Al igual que en Getafe, la Consejería de Integración Social de la CAM ha puesto y pondrá en marcha este

salario social en las localidades de Parla, Fuenlabrada, San Fernando de Henares, Alcobendas, Valdemoro y Navalcarnero.

Lo novedoso de este servicio reside en los denominados Proyectos de Integración. Estos tratan, mediante la realización de actividades individuales y colectivas, de paliar las deficiencias formativas de las personas que se encuentran con pocos recursos. Todas las personas que resulten adjudicatarias del Salario Social deberán comprometerse mediante contrato con el Centro de Servicios Sociales del Municipio a la realización de actividades de promoción personal o social, a través de los cursos de formación que les asignen los responsables del programa.

Joaquín Leguina y Juan Barranco, presidente de la Federación Madrileña de Municipios, firmaron en julio un convenio para que el IMI se aplique en todos los Municipios de la Comunidad. La cuantía que se aplica a cada familia oscila entre las 30 y 40 mil pesetas mensuales según las necesidades.

La presentación oficial estuvo presidida por la Consejera de Integración Social, quién ese mismo día notificaba el premio otorgado a Getafe por su labor social. El premio lo concedió La Federación Madrileña de Municipios y lo recogía días después Pedro Castro.

En síntesis, a través de este salario se trata de reintegrar a la sociedad a una serie de personas con problemas de marginación en su mayoría. Estos habrán de realizar una serie de contraprestaciones que vendrán marcadas por la situación en que se encuentren los beneficiados. ■

Políticos y personalidades pasaron por la Carlos III

El curso académico de la Universidad Carlos III dió comienzo con la presencia de Javier Solana y Joaquín Leguina, a quien se le impuso una medalla por el esfuerzo realizado por la Comunidad hacia la consolidación definitiva de esta Universidad.

La siguiente visita al recinto universitario fue la del Presidente del Gobierno, Felipe González, quien inauguraba un ciclo de conferencias dedicados a temas de actualidad. Su intervención se centró en la transición española, los modelos políticos actuales y la construcción europea. Felipe González dedicó todo el día a recorrer el campus de Getafe y a departir con los alumnos y profesores.

Hortensia Bussi, viuda del Presidente

chileno Salvador Allende, también estuvo en el campus de Getafe, donde ensalzó la vigencia del pensamiento y forma de actuar de un Presidente que creyó en la igualdad y la democracia como valores fundamentales en la convivencia de los



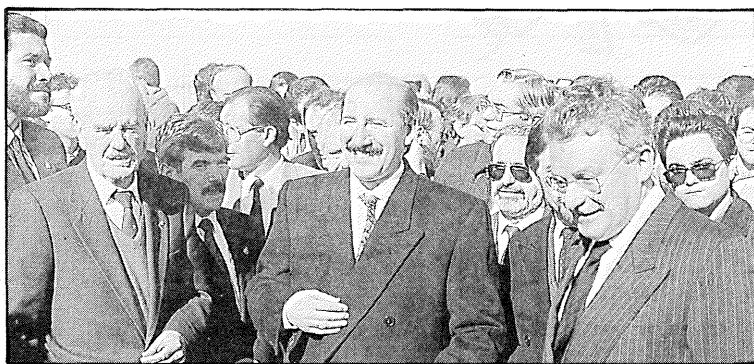
Hortensia Bussi y Joaquín Leguina fueron dos de los visitantes de la Universidad Carlos III.

pueblos. Hortensia Bussi estuvo acompañada en esa ocasión por Luis Yañez y Joaquín Leguina.

El último en pasar por la Universidad Carlos III en el pasado año 1990 fue el líder del partido popular, José María Aznar. Acompañado por Luis Gallardón disertó sobre la actual situación política española. En su alocución hizo referencias a la crisis del Golfo, la Unión Europea y el Servicio Militar. No desaprovechó la oportunidad para dar a conocer las líneas básicas de su partido de cara a los futuros compromisos electorales.

Un rosario de personalidades se acercaban hasta la Universidad Carlos III con el propósito de conocerla y explicar a los alumnos los problemas de actualidad a nivel nacional e internacional.

Día a día el campus de Getafe va ganando en prestigio y en el año que acaba de comenzar su solidez académica se realizará con nuevos visitantes. ■



En la inauguración del tramo de la M-40 se dieron cita políticos locales, autonómicos, ministros y el vicepresidente del Gobierno

La M-40, un alivio para el tráfico

La puesta en marcha a finales del año de 25 kilómetros de la carretera M-40, que conecta las autovías de Valencia y Extremadura, supuso para los conductores del sur madrileño en particular un desahogo a la hora de acceder a la capital o tomar otras direcciones, sin necesidad de semáforos agobiantes o atascos multitudinarios.

La inauguración del citado tramo supuso todo un acontecimiento. En él estuvieron presentes el vicepresidente del Gobierno, Alfonso Guerra, Sáinz de Cosculluela, Joaquín Leguina, y varios alcaldes de la zona Sur. Los lugares que más están relacionados con Getafe de esta nueva carretera son el acceso próximo a Orcasitas o la entrada existente en la carretera de Andalucía.

En un futuro próximo las avanzadas obras de la M-50 supondrán un mayor desahogo para el tráfico y una vía de circun-

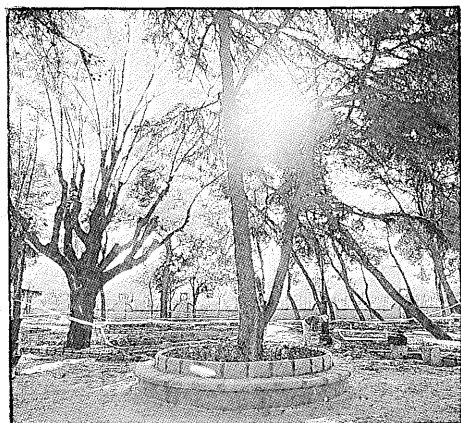
valación adecuada para todos los vehículos que entren o salgan de la capital. No hay que olvidar que junto a esta vía de acceso se crearán zonas industriales que consolidarán el desarrollo de nuestra ciudad.

En el día de la inauguración, los vecinos de Perales del Río se manifestaban aislados por estas construcciones. El problema se solucionaba y los nuevos trazados se espera cumplan con el objetivo por el que se realizaron: conseguir un tráfico más fluido y ahorrar pérdida de tiempo a los conductores. ■

Un parque y una exposición marcaron la fiesta de la constitución

La conmemoración del duodécimo aniversario de la Constitución estuvo marcada por la inauguración del Parque Lorenzo Azofra -Escolapios- y la Exposición del Archivo Municipal en la que se podían encontrar documentos singulares de la historia de Getafe.

El Parque Lorenzo Azofra se halla situado junto al Colegio de los escolapios y



su remodelación la llevaron a cabo alumnos de la Escuela-Taller. En él se encuentran ocho fuentes ornamentales grabadas con poemas de distintos autores. Asimismo está dividido en siete zonas de uso y en él se puede ver una jaula de pájaros de 15 metros de altura. La remodelación costó 86 millones y en ella trabajaron 60 alumnos especializados en albañilería, jardinería, carpintería, etc...

El otro acontecimiento fue la exposición del Archivo Municipal. Se pudieron contemplar desde el documento más antiguo -fechado en el siglo XVI- hasta normas sobre legislación y costumbres del pueblo de Getafe. Era la primera vez que se exhibían los documentos y el éxito fue rotundo.

El día de la Constitución estuvo presidido por la puesta de largo de un nuevo parque y el acceso a documentos de Getafe totalmente desconocidos para la gran mayoría. ■

La élite del deporte vino a Getafe

Si en marzo se celebra la IV Edición de la Gala del deporte, con la presencia, entre otros, de Arancha Sánchez Vicario, la V Gala reunió a Luis Moya, Eva Rueda y Eduardo Chozas. Como ausencias más significativas hay que citar a Sito Pons, Poli Díaz y Carlos Sáinz. Estos últimos no pudieron estar aunque este extremo no restó brillantez a lo que ya se cita como una de las fiestas deportivas a nivel nacional.

Ambas galas estuvieron presididas por la conjunción de figuras de la élite deportiva nacional y local. Asimismo en los dos acontecimientos desarrollados a lo largo del pasado año se contó con la presencia de invitados de excepción. Por aquí pasaron Santillana, Iturriaga, Biriukov, Lopetegui, y el incombustible Presidente atlético Jesús Gil.

Tanto los premiados como los invitados han puesto de manifiesto la buena organización del acontecimiento y la consolidación que va ganando esta fiesta instaurada hace 5 años. Curiosidades, anécdotas y premios se funden en un día en que el protagonismo se centra en los méritos deportivos. La guinda del año la puso Jesús Gil, quien en el estrado dejó sentir su voz y se congratuló de que la futura Ciudad Deportiva del atlético de Madrid venga a esta localidad.

Nuevamente la enhorabuena a todos los premiados y a los organizadores de la fiesta deportiva conocida como "Gala del Deporte", de la cual se espera más a medida que van pasando las ediciones. ■

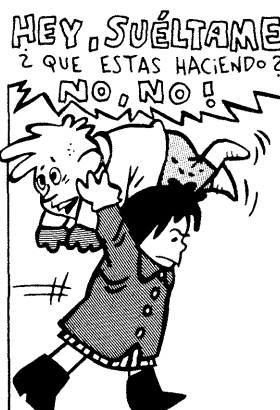
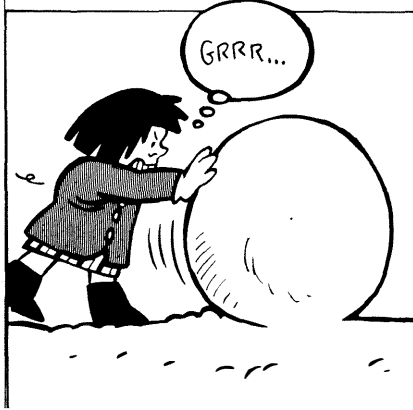


En la imagen Eva Rueda, Pedro Castro, Jesús Gil, Luis Moya y, al fondo, Eduardo Chozas.



SERGIO

© ANGEL LUIS



Servicios ciudadanos

SEGURIDAD CIUDADANA

Policía Municipal c/ Felipe Calleja s/n Tef.: 681.33.62 Urg. 092
 Policía Nacional c/ Churruca s/n Tef.: 695.76.39 Urg. 091
 Protección Civil c/ Felipe Calleja s/n Tef.: 682.19.12
 Bomberos c/ Avda. Ciudades s/n Tef.: 681.29.45 Urg. 696.07.08

SANIDAD

Centro Mpal. Salud c/ Hospital S. José 39 Tef.: 681.51.76
 Centro S. Mental c/ Alvaro Bazán 12 Tef.: 682.30.12
 Centro S. Laboral c/ Felipe Calleja s/n Tef.: 682.29.74

Ambulatorios :

A. Los Angeles c/ Avda. Angeles 57 Tef.: 695.77.71
 A.P. Bercial c/ Delfín 6 Tef.: 682.05.91
 C.S. Margaritas c/ Madrid 129 Tef.: 695.12.67
 C.S. Ramón y Cajal c/ R. y Cajal s/n Tef.: 695.91.96
 C.S. El Greco c/ Avda. Reyes Catól. s/n Tef.: 681.75.12 - 95
 C.S. Sector III c/ Avda. Juan C. I s/n Tef.: 682.58.96
 Deleg. Social c/ San Isidro 2 Tef.: 682.56.11

Ambulancias:

Cruz Roja c/ Leganés Tef.: 682.29.74

Farmacias

- A. Abierto día y noche (cierra de 1,45 a 5)
- B. Abierto hasta las 10 de la noche.
- C. Abierto hasta las diez de la noche (cierra de 1,45 a 5)
- D. Servicio nocturno de 10 de la noche a 9,30 del día siguiente.

Día 1	Garcilaso 42 (C) Avda. los Angeles 9 (B) Madrid 48 (D)	Día 8	Avda. España 48 (A) San José Calasanz 4 (B)
Día 2	Juan de la Cierva 48 (A) Zaragoza 12 (B)	Día 9	Avda. España 20 (C) Colibrí, bloque 42 (B) Madrid 40 (D)
Día 3	Sánchez Morate 11 (C) Cervantes 5 (B) Madrid 40 (D)	Día 10	Valdemoro 12 (A) Madrid 111 (B)
Día 4	Madrid 85 (A) Aragón 16 (B)	Día 11	Toledo 34 (C) Galicia 7 (B) Madrid 40 (D)
Día 5	Pintor Rosales 2 (A) Alicante 4 (B)	Día 12	Tarragona 20 (A) Salvador 6 (B)
Día 6	Alonso de Mendoza 24 (C) Plaza Constitución 10 (B) Madrid 48 (D)	Día 13	Hospital de San José 10 (A) Castellón de la Plana 10 (B)
Día 7	Maestro Bretón 19 (C) León 6 (B) Madrid 40 (D)	Día 14	San Vicente 25 (C) Avda. Ciudades 54 (B) Madrid 48 (D)
		Día 15	Rojas 36-38 (A) Barraquer 9 (B)



El presidente del Gobierno. Felipe González, se desplazó hasta Getafe donde pronunció una conferencia. El lugar elegido fue la Universidad Carlos III. Este recinto universitario adquiriría una mayor consolidación académica con visitas como la de González, Aznar y Ortensia Bussi. La "Carlos III" ya está en boca de todos.



La Avenida de las Ciudades, cuyas obras comenzaron a lo largo de 1990, se convertirá en una calle peatonal recogiendo así una reivindicación persistente del barrio de las Margaritas. Ganan los peatones. Los vehículos tan solo tendrán un carril.



La V Gala del Deporte estuvo plagada de estrellas. A medida que pasaban los años, esta fiesta deportiva cuenta con un prestigio nacional y buen trabajo. Tanto premiados como invitados han reconocido su satisfacción por estar presentes en el acontecimiento.

CONCIERTO AÑO NUEVO 1991

BANDA MUNICIPAL

DE GETAFE

Programa

FESTIVAL, PRELUDE Alfred Reed (1921-)
SLAVA! (Obertura de concierto) Leonard Bernstein (1918-90)
WEST SIDE STORY Leonard Bernstein (1918-90)
SINFONIA DEL NUEVO MUNDO (4.º movimiento) Antonin Dvorak (1841-1904)

¡VIVA NAVARRA! Joaquín Larregla (1865-1945)
LA TORRE DEL ORO Gerónimo Giménez (1854-1923)
EL NIÑO JUDIO (Canción española) Pablo Luna (1879-1942)
LA BODA DE LUIS ALONSO Gerónimo Giménez (1854-1923)

Director: Francisco Aguado Martí

Cine «LAS MARGARITAS»
domingo 13 enero de 1991, 12 h.

