

SALVAR ESPAÑA, SALVAR LA DEMOCRACIA

El intento del Golpe de Estado perpetrado el día 23 de febrero por grupos de la Guardia Civil y algunos sectores de las Fuerzas Armadas no puede saldarse por la impresión de una jaimitada o una acción a la desesperada de unos cuantos locos.

Aquí han pasado muchas cosas. Los sucesos del día 23 han sido el resultado de una conspiración organizada y con importantes apoyos contra las Instituciones Democráticas, la Constitución y los representantes libremente elegidos por el pueblo. La rendición de TEJERO y la detención de algunos generales, oficiales y suboficiales y las responsabilidades penales que se les exijan no pueden llevarnos a pensar que todo ha terminado y que los sucesos del día 23 son sólo un amargo recuerdo.

Las razones que impulsaron a intentar el Golpe de Estado no han desaparecido con la detención de algunos militares y un civil. Siguen ahí, incrustadas en el corazón de las instituciones del Estado y en la realidad española. La única posibilidad de que no se vuelva a repetir la intentona de llevarnos de nuevo a las catacumbas, al enfrentamiento y a la opresión, es afrontar con energía y con valentía los problemas de España.

Y, en primer lugar, hay que afrontar la construcción del Estado Democrático. Hemos pasado de la Dictadura a la Democracia prácticamente con las mismas instituciones y con el mismo aparato del Estado. Y es tarea prácticamente imposible construir la Democracia cuando el poder en las instituciones, en el aparato, lo detentan aquellos que no creen en la Democracia y cada noche piensan en el retorno a los privilegios que les deparaba la Dictadura.

Todos los partidos políticos debemos ponernos con premura y valentía a construir y consolidar las Instituciones Democráticas y debemos impedir que desde la extrema derecha o la extrema izquierda se ataque, vilipendie o se conspire contra estas Instituciones, contra la Constitución o la Democracia.

En segundo lugar, deben afrontarse de forma inmediata y con responsabilidad los otros tres grandes problemas que aquejan a España: EL PARO, EL TERRORISMO y LA FIJACION DEL ALCANCE Y CONTENIDO DE LAS AUTONOMIAS.

Estamos en un momento crítico y afrontar esos problemas y poner las soluciones para los mismos requiere una concertación entre las más importantes fuerzas políticas con un programa donde se eludan otros temas menores y en los que se puede discrepar, que contenga un acuerdo firme y una voluntad decidida de sacar a nuestra nación hacia adelante, eliminando o aislando el terrorismo, generando riqueza y puestos de trabajo y progresando en paz y libertad.

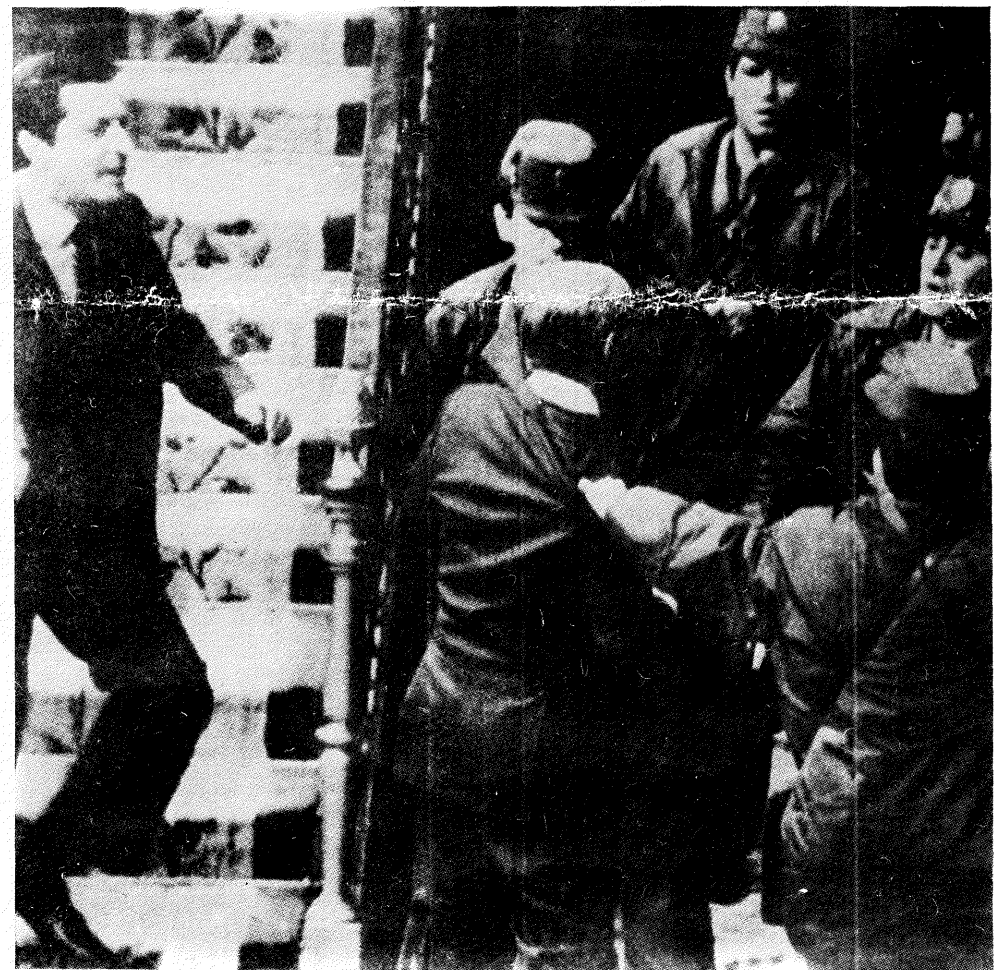
Ese programa demanda un Gobierno fuerte y amplio y limitado en tiempo y objetivo. Ese Gobierno no puede ser el minoritario de UCD, sino que debe ampliarse a otras fuerzas políticas parlamentarias.

Desde estas páginas hago un llamamiento a los hombres y mujeres de Getafe, un pueblo trabajador y amante de la libertad y el progreso, a mantenerse vigilantes y a luchar día a día en las fábricas, en los barrios, en las escuelas, por esa libertad que tanto nos ha costado conseguir y que hoy está en peligro y que es el único camino para el progreso de España.

JESUS PRIETO DE LA FUENTE
Alcalde de Getafe

NOTA.—Como todos los vecinos de Getafe saben, se encuentran detenidos, en Getafe, el Teniente General MILANS DEL BOSCH y el General ARMADA. Desde estas páginas quiero decirles que sólo queremos que la justicia, libremente, dictamine sus culpas y establezca las penas que les correspondan. Que no les tenemos odio, sino que nos da pena pensar que ellos lo tengan. Queremos que ellos vivan, pero queremos que nos dejen vivir a nosotros en libertad y en democracia, porque así lo quiere la inmensa mayoría del pueblo español. Que no nos produce indiferencia su presencia aquí, sino que tenemos respeto por la justicia, y que sabemos controlar la rabia y la indignación que, a veces, nos producen unos hechos y actos, porque la convivencia es uno de los bienes más preciados que disfrutamos.

La Patria, señores, no es patrimonio de ustedes, sino de los que trabajamos día a día por ella.



Farmacias de guardia, y en servicio de urgencia, durante el mes de marzo

4-3-81:	Cervantes, 5 Avda. de las Ciudades, 74	Urgencia nocturna. Guardia hasta las diez de la noche.
5-3-81:	Murcia, 5 Serranillos	Urgencia nocturna. Guardia hasta las diez de la noche.
6-3-81:	Madrid, 44 Córdoba, 2	Urgencia nocturna. Guardia hasta las diez de la noche.
7-3-81:	Granada, 3 San José de Calasanz, 4 Plaza de la Constitución, 10	Tarde y urgencia nocturna. Guardia hasta las diez de la noche. Guardia hasta las diez de la noche.
8-3-81:	Madrid, 36 Avenida de los Angeles, 47	Guardia y urgencia nocturna. Guardia hasta las diez de la noche.
9-3-81:	Aragón, 34 Perales, 11	Urgencia nocturna. Guardia hasta las diez de la noche.
10-3-81:	Jiménez Iglesias, 1 Zaragoza, 12	Urgencia nocturna. Guardia hasta las diez de la noche.
11-3-81:	Sánchez Morate, 11 Garcilaso, 42	Urgencia nocturna. Guardia hasta las diez de la noche.
12-3-81:	Avenida de los Angeles, 9 Plaza de la Constitución, 10 Virgen de Fátima, bloque 53	Urgencia nocturna. Guardia hasta las diez de la noche. Guardia hasta las diez de la noche.
13-3-81:	San José de Calasanz, 4 Granada, 3	Urgencia nocturna. Guardia hasta las diez de la noche.
14-3-81:	Avenida de los Angeles, 47 Madrid, 36	Tarde y urgencia nocturna. Guardia hasta las diez de la noche.
15-3-81:	Madrid, 85 Avenida de España, 48	Urgencia nocturna y guardia. Guardia hasta las diez de la noche.
16-3-81:	Toledo, 38 Galicia, 7	Urgencia nocturna. Guardia hasta las diez de la noche.
17-3-81:	León, 6 Maestro Bretón, 19	Urgencia nocturna. Guardia hasta las diez de la noche.
18-3-81:	General Pingarrón, 9 Aragón, 16	Urgencia nocturna. Guardia hasta las diez de la noche.
19-3-81:	Titulcia, 15 Valdemoro, 12	Urgencia nocturna. Guardia hasta las diez de la noche.
20-3-81:	Avenida de España, 20 Brunete, 2	Urgencia nocturna. Guardia nocturna.
21-3-81:	Perales, 11 Aragón, 34 Rojas, 36	Guardia y urgencia nocturna. Guardia hasta las diez de la noche. Guardia hasta las diez de la noche.
22-3-81:	Alicante, 4 Pintor Rosales, 2	Urgencia nocturna y guardia. Guardia hasta las diez de la noche.
23-3-81:	Avenida de las Ciudades, 74 Cervantes, 5	Urgencia nocturna. Guardia hasta las diez de la noche.
24-3-81:	Castellón de la Plana, 10 Hospital de San José, 10	Urgencia nocturna. Guardia hasta las diez de la noche.
25-3-81:	San Vicente, 25 Avenida de las Ciudades, 54	Urgencia nocturna. Guardia hasta las diez de la noche.
26-3-81:	Barraquer, 9 Rojas, 36	Urgencia nocturna. Guardia hasta las diez de la noche.
27-3-81:	Azahar, 1 Alonso de Mend. esqu. Paloma.	Urgencia nocturna. Guardia hasta las diez de la noche.
28-3-81:	Jiménez Iglesias, 1 Zaragoza, 12 Cervantes, 5	Guardia y urgencia nocturna. Guardia hasta las diez de la noche. Guardia hasta las diez de la noche.
29-3-81:	Virgen de Fátima, bloque 42, c/ Colibrí Avenida de las Ciudades, 10	Guardia y urgencia nocturna. Guardia hasta las diez de la noche.
30-3-81:	Tarragona, 20 Salvador, 6	Urgencia nocturna. Guardia hasta las diez de la noche.
31-3-81:	Serranillos Murcia, 6	Urgencia nocturna. Guardia hasta las diez de la noche.

TAORMINA Y "BODAS DE SANGRE"

Sr. director: Quedaría muy agradecido si a través del Boletín Informativo de nuestro Ayuntamiento se pudiera publicar mi opinión crítica, que a continuación se expresa, con respecto a la obra de Federico García Lorca "Bodas de sangre", representada por el Grupo Taormina.

Si el gran poeta granadino levantara la cabeza y viese lo que se ha hecho con sus "Bodas de sangre", seguramente se hubiera querellado contra el Grupo Taormina.

Qué poca falta de imaginación la del director del grupo al mantener durante toda la representación un decorado tan antidecorativo y tan molesto a la vista del espectador.

La interpretación y la psicología de los personajes hubieran correspondido más a un folletín de festival de colegio o a un festival organizado por la "Sec-

ción Femenina", pero nunca a los personajes creados por García Lorca.

Sin embargo, el salón de actos de la Casa de la Cultura se llenó a rebose en todas las representaciones, pero lo que sí es cierto es que todo ese masivo público no fue a ver al Taormina, fue a ver a Lorca. Y todos esos ensordecedores aplausos no se los dieron al Taormina, se los dieron a Lorca.

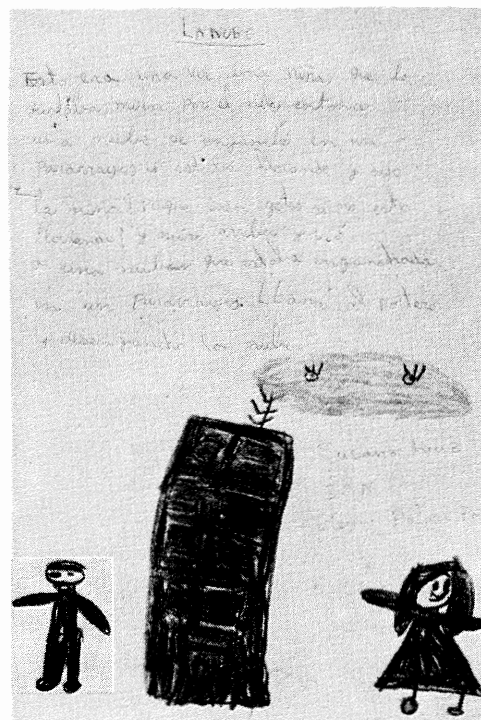
Yo, desde mi modesta y opositora crítica, aconsejaría a todos los actores del Grupo Taormina que asistieran sin demora a los cursillos del Taller de Teatro que se dan en el Centro Municipal de la Cultura de Getafe.

IGNACIO ALVEAR LANZA
D.N.I. 2.592.689
Avda. de los Angeles, 27, 3.º G
GETAFE

LOS NIÑOS NOS ESCRIBEN POEMAS

Publicamos hoy dos creaciones de los niños del Colegio "Rafael Pazos Pria". En próximos números publicaremos más. Tenemos en nuestro poder poemas de Adrián, Dolores Montes Peces, María del Rosario Herranz, Sonia Zamorano, Gema Charlo López, Gema Arrabal Casero, Margarita Marrosa Fernández, María del Carmen Villasante, Eva Martínez, Anto-

nio Estepa, David Bronchalo Corral, y otro alguno que se le olvidó poner el nombre, como a este que nos cuenta una canción: "Canta, canta caracola/caracola, caracola canta ya", y quien nos cuenta un maravilloso cuento de la tortuga y el cangrejo y nos ofrece un precioso dibujo. Todos irán saliendo.



A vueltas con el premio "La Batallita"

Como concursante del grupo Silverio Lanza, de los de mayor edad, pues he cumplido ochenta y nueve años, quiero decir en nombre de todas las personas que han mandado sus historias y en el mío propio, que ninguno de los interesados quedamos de acuerdo con la Dirección y el Jurado. Cuando dieron a conocer los tres primeros premios esperábamos que dieran a conocer algo del texto. Además, antes de celebrar el acto, ya sabían algunas personas que estaban premiadas y, por tanto, yo pedí una explicación. No se quedó nada claro. Dije que ni el Jurado ni la Dirección habían obrado en justicia. Y dije que cuándo se iban a acabar los amaños, y otros concursantes dijeron que todas eran injusticias.

Por estas razones, ruego que en el documento que piensan enviar conste el número de las personas que han concursado con el nombre y el contenido de su historia, para que el más ignorante sepa lo que está mejor y lo que está peor, y las personas de más inteligencia digan si el Jurado obró bien.

Si es así yo retiro mi ofensa de lo que dije, pero mientras no lo vea claro seguiré dudando.

Todo lo que digo es un consejo para que los hombres, y más los que tengan cargos, sepan luchar y no miren el dinero, sino la dignidad.

RAMON GARCIA GARCIA



Jesús Prieto y Rosa Roldán recogieron el premio nacional de Urbanismo que, como ya hemos anunciado en ocasiones anteriores, ha sido concedido en 1980 a Getafe. El acto tuvo lugar en el Ministerio de Obras Públicas y Urbanismo. El premio se concedió fundamentalmente por la participación en las tareas urbanísticas.

CON CAPACIDAD PARA 400 CAMAS

ESTE AÑO COMENZARAN LAS OBRAS DEL HOSPITAL

"En un futuro cercano, Getafe contará con un hospital que paliará totalmente las grandes deficiencias que existen en la ciudad y en la comarca en el ámbito sanitario, fundamentalmente en lo referente a hospitalización y maternidad", manifiesta Jesús Neira, concejal-delegado de Sanidad.

"Las gestiones para conseguir dicho hospital se han desarrollado a lo largo de 1980. El pleno del Ayuntamiento aprobó una propuesta para pedir a INSALUD el citado hospital. Posteriormente se buscaron los terrenos para su ubicación y se desarrolló un estudio sobre las necesidades comarcales en materia de sanidad. Se vio también la conveniencia de que el centro hospitalario se instalara en Getafe, al ser un centro neurálgico, estratégicamente situado y con buenas comunicaciones. Inmediatamente fueron ofrecidos a INSALUD los terrenos, acompañados del citado estudio."

Continúa el concejal de Sanidad afirmando que "las gestiones posteriores han sido largas y nos han obligado a estar bastante pendientes de ellas, dada la importancia de la decisión. Estas gestiones fueron desarrolladas por Jesús Prieto y por mí. El resultado ha sido positivo, y el Ministerio de Sanidad y Seguridad Social ha decidido incluir en su plan de inversiones el presupuesto necesario para la construcción de dicho hospital".

COMUNICACION OFICIAL DE INSALUD

Con fecha de 23 de enero se ha recibido en el Ayuntamiento una comunicación oficial del INSALUD en la que se confirma la decisión del Ministerio y se interesan por los detalles concretos y características de los terrenos cedidos.

"Una vez recibida esta comunicación en el Ayuntamiento, nos hemos puesto a

trabajar, solucionando los pequeños problemas que existían. Precisamente por esto, se ha aprobado recientemente la modificación del Plan General en lo relativo a esta zona de equipamiento, como asimismo se ha hecho ya una oferta oficial a INSALUD de los citados terrenos acompañados de los planos correspondientes, lo cual ha sido aprobado por el Ayuntamiento en Pleno", corrobora Jesús Neira.

CARACTERISTICAS TECNICAS

El hospital estará situado en unos terrenos de 50.000 metros cuadrados en la zona del Sector 3.

El hospital, o residencia sanitaria, dispondrá de unas 400 camas aproximadamente, y está previsto que tenga prácticamente todas las especialidades, incluida maternidad.

La financiación corresponderá al Ministerio de Sanidad y Seguridad Social. La aportación del Ayuntamiento son los terrenos cedidos gratuitamente para dicho fin.

Las obras comenzarán en este año. Y se ha reservado una partida económica que oscila entre los sesenta y cien millones de pesetas.

VENTAJAS QUE OFRECE EL CENTRO

"Indudablemente, las ventajas de tener un equipamiento sanitario de estas características son claras y obvias. Es la zona sur precisamente la más abandonada en este sentido. Todos los planes desarrollados hasta ahora por el

Ministerio de Sanidad han ido encaminados hacia la construcción de hospitales en Madrid y, más concretamente, hacia el norte. Sólo la residencia "1.º de octubre" está al sur. Para una población como la nuestra, a la que hay que añadir la de las poblaciones limítrofes, esta residencia resulta insuficiente y, por tanto, la zona está desatendida. Esto implica problemas considerables de urgencias y desplazamientos y necesidades sin cubrir que la construcción de

solamente para cubrir las necesidades de los getafenses, sino, en buena medida, también las de la comarca. Precisamente por ello, tenemos que felicitar lo acertado de la decisión al instalar aquí la residencia, dada la buena situación geográfica. No obstante, considero, y los organismos internacionales así lo aconsejan, que hay que tender a la construcción de hospitales locales, sobre todo en las poblaciones importantes que sobrepasen un número determinado de habitantes."

PROBLEMAS SANITARIOS EN GETAFE

Jesús Neira analiza así la situación sanitaria getafense: "Actualmente en Getafe funcionan un ambulatorio y un consultorio, lo que demuestra claramente una deficiencia en cuanto a equipamiento sanitario en una ciudad cercana a los 200.000 habitantes. Esto da pie a muchos problemas, tales como la masificación, la escasez y el mal funcionamiento. Pero estamos en vías de solucionarlo. Con la puesta en marcha del ambulatorio —Centro de Salud— que se va a construir en La Alhóndiga (El Greco), y para el cual ya se han ofrecido los terrenos y las obras comenzarán este año, entendemos que se paliará un tanto el problema."

"Por otra parte, tenemos el compromiso de los dirigentes provinciales de INSALUD de construir un consultorio en "Las Margaritas". Pero, aun así, quedarían dos puntos en Getafe con problemas: El Bercial y Perales del Río. En este último, el INSALUD va a destinar a un médico, con lo cual se aliviará notablemente la situación. Y en cuanto a El Bercial, estamos estudiando distintas propuestas", concluye Neira.



Jesús Neira, concejal delegado de Sanidad.

este centro paliará". Analiza Jesús Neira, concejal delegado de Sanidad.

"La ubicación de este hospital en Getafe —añade—, en un principio, no es

La Concejala Delegada de Educación, Carmina Ferrero, contesta así a unas preguntas referentes al actual estado de las obras de los nuevos colegios y la importancia de éstos para algunos barrios de Getafe.

—¿Cuándo entrarán en servicio los colegios en construcción?

—En estos momentos se están construyendo tres colegios de 24 unidades; estos colegios fueron adjudicados con un plazo para su construcción de siete meses y medio; por tanto, deberán estar terminados a finales de agosto.

—¿Cuál es la actitud de la Delegación Provincial de Educación?

—Queda por adjudicar un centro de 24 unidades en la calle El Greco. Este centro debe estar terminado a finales de agosto también, pero yo mucho me temo que, al ritmo que va la Delegación en las adjudicaciones de las obras, un año más llegue tarde.

LA ALHONDIGA, FAVORECIDA

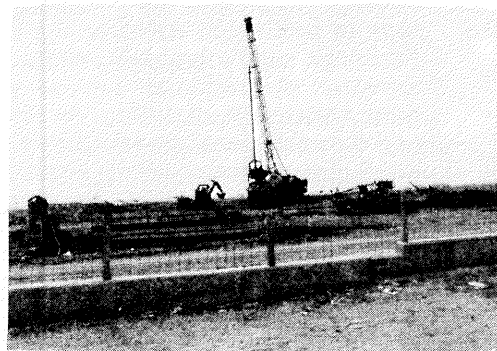
—¿A qué barrios afectará fundamentalmente la construcción de estos centros?

—Con estos colegios desaparecerá gran parte del transporte escolar que actualmente va al colegio nacional "León Felipe", pues esos niños son casi todos de La Alhóndiga y podrán quedarse en su barrio al estar el nuevo centro en la calle El Greco.

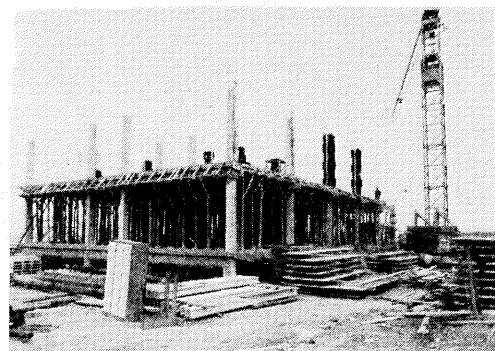
El resto de los colegios van en las siguientes calles y barrios: Colegio nacional "Castillo", 24 unidades, avenida de

YA ESTAN TRABAJANDO

El próximo curso, cuatro nuevos centros de EGB



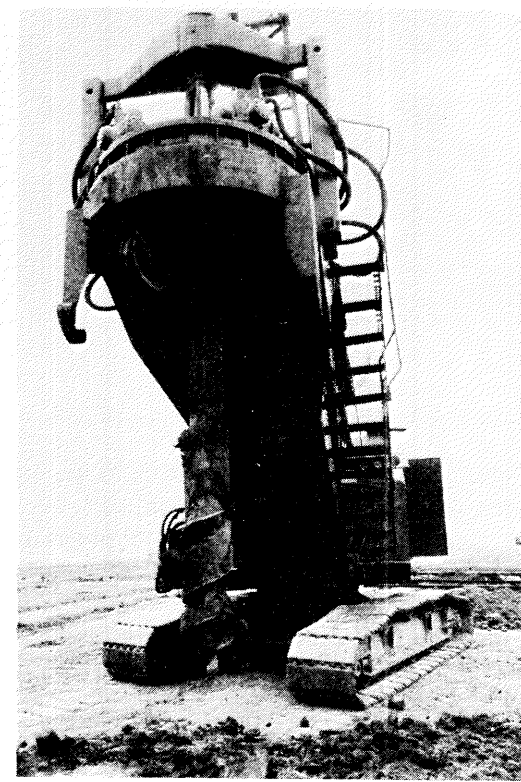
Ya están en obras los colegios que irán a "Las Margaritas" y los dos de la avda. de las Fuerzas Armadas.



Las Ciudades (Parque de las Margaritas). Colegio nacional "Francisco de Quevedo", 24 unidades, avenida Fuerzas Armadas (San Isidro). Colegio nacional "Fernando de los Ríos", 24 unidades, avenida de las Fuerzas Armadas (San Isidro). Colegio nacional "Miguel Hernández", 24 unidades, calle El Greco (Alhóndiga), éste sin adjudicar todavía.

—¿Cómo interviene el Ayuntamiento en el control de las obras?

—El Ayuntamiento no tiene competencia ninguna en la construcción de los colegios; lo que pasa es que nosotros pedimos información constantemente y, junto con una Comisión de padres de alumnos, seguimos las obras. Si vemos alguna anomalía nos apresuramos a denunciarla a los responsables del Ministerio. En definitiva, el Ayuntamiento no tiene por ley competencia en obras, pero, una vez más, tenemos que arrancarlas.



FORMACION PROFESIONAL EN GETAFE

PASADO, PRESENTE Y FUTURO

MI sincero agradecimiento al alcalde de esta localidad, don Jesús Prieto, por el interés que ha mostrado a la dirección de este Instituto referido a la formación profesional, poniendo a disposición este periódico municipal para la conveniente divulgación y exposición sobre la labor y alcance de la misma, y poder, por tal conducto, concretar los puntos claves y específicos que se pretenden alcanzar.

Nuestro deseo no es otro que exponer claramente la realidad de la Formación Profesional en estos momentos en situación un poco delicada. Es forzoso, por tanto, estudiar el método más apropiado para una enseñanza más adecuada con relación a las profesiones y especialidades que abarca este tipo de formación.

La Formación Profesional, puede decirse, abarca una gran labor al margen de cuanto pueda corresponder a la de la Administración, y tiene total participación de índole docente de cuantos componen su cuadro profesional, es decir, exige una total dedicación. Si no fuera así, no cabe duda que la falta de esta dedicación arrastraría hacia un desequilibrio y poca efectividad en la labor docente que se reclama.

Punto necesario que es obligado señalar es el referido a la mediación con los estamentos que con mayor incidencia repercuten en la Formación Profesional. Esto es, con ello poder agrupar más este tipo de enseñanza dentro de su entorno.

Por consiguiente, la Formación Profesional tiene por objeto proporcionar los conocimientos de todo tipo para que cualquier persona pueda obtener un

No hay que olvidar que toda formación supone un perfeccionamiento, o sea, una promoción, y por consiguiente, la promoción se puede definir como el conjunto de acciones tendentes a lograr el ascenso del individuo en su totalidad.

Si la Formación Profesional es uno de los principales cauces por los que el individuo puede lograr su promoción, se deduce que a ella, en sus diferentes grados y modalidades, debe dedicarse especial atención y preparar adecuadamente a las personas que hayan de intervenir en el proceso integrándolas en el mismo.

Es importante, por ello, una toma de conciencia y reflexionar mirando adelante, a veces hacia atrás, buceando en el medio para percibir los detalles y elevándonos otras para no perder la idea del conjunto.

Como reflexión de lo anterior y haciendo una panorámica de la Formación Profesional, me concretaré en señalar el pasado, presente y futuro de la misma en Getafe.

Pasado.

La Formación Profesional en Getafe se inicia en el curso 1975/76, en el que



número 9, en el que se manifiesta que no existía en Getafe la Formación Profesional, y que no había, por tanto, ningún centro dedicado a este tipo de enseñanza. La realidad es que como centro construido por el Ministerio de Educación no existió hasta el curso siguiente 1976/77 con la creación de un módulo de seis unidades y tres talleres.

Este es el primer punto de partida de la Formación Profesional en Getafe, promovido y solicitado al Ministerio de Educación por la Dirección de Educación Permanente de Adultos, haciéndose cargo ésta del profesorado para poder impartir dichas enseñanzas.

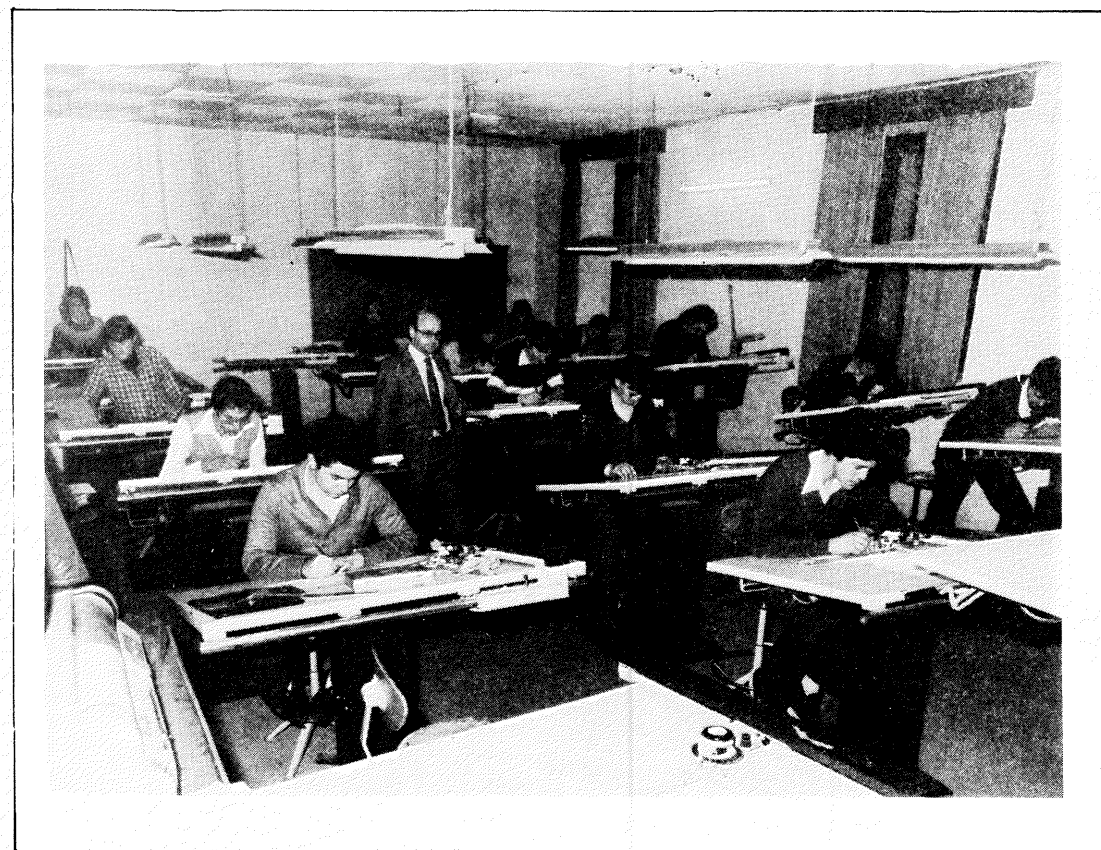
Hay que reconocer por meritoria y aunque sea tarde hacerlo públicamente, la iniciativa que tuvo la Dirección de Educación Permanente de Adultos porque supo ver el futuro que podría llevar consigo este tipo de enseñanza para toda la población estudiantil y aún más para dar salida a los alumnos que terminaban el graduado escolar y no podían acceder a otro tipo de enseñanza por carecer de ellas en Getafe, siendo, por consiguiente, los pioneros de la Formación Profesional en esta localidad.

Presente.

Para hablar del presente de la Formación Profesional de Getafe es forzoso hacer una queja unánime por parte de todo el profesorado y el alumnado por tener unas instalaciones tan deficientes que se pueden calificar de precarias. No obstante quiero agradecer la labor tan ardua que todo el profesorado viene desempeñando para que todo este tipo de enseñanza no caiga en saco roto y podamos entre todos ofrecer algún día no muy lejano una Formación Profesional tipo para Getafe. Igualmente reco-

nozco la resignación de los alumnos haber soportado unas circunstancias gratas para nadie, pero que de una serie de imponderables su inesperadamente.

En el presente curso 1980/81 nemos de una matrícula de 98 nos en doble turno distribuidos locales. El disponer de estos tres alejados unos de otros es los problemas materiales más graves y que más consecuencias graves de todo tipo acarrea para todos. 1

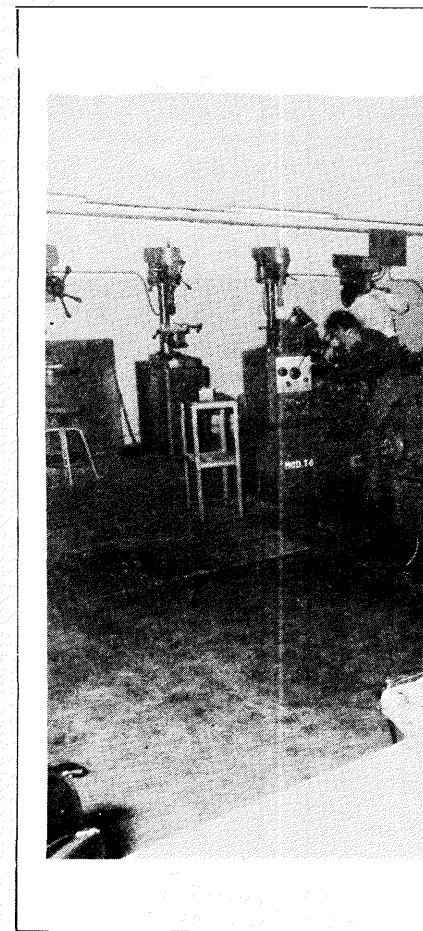


empleo y cumplir con el mismo en todos los momentos de su vida.

Comprende, pues, desde la preparación inicial básica hasta la reconversión de aquellas personas que se ven obligadas a un cambio de empleo más o menos radical, pasando por una adaptación o perfeccionamiento cuando dicho cambio supone sólo variaciones del contenido o procedimiento operativo.

según el "B. O. del Estado" de 6 de julio de 1976 se creaba el primer centro estatal consistente en una Sección de Primer Grado dependiente del Centro Nacional de Formación Profesional de 1.º y 2.º grados de Carabanchel y en la cual se impartían las Ramas de Administrativo y Comercial, Electricidad y Electrónica y Delineación.

Cuanto antecede se enfrenta a lo publicado en este mismo periódico en su



INSTITUTO DE FORMACION PROFESIONAL DE GETAFE

RAMAS QUE SE IMPARTEN EN LOS DIFERENTES GRADOS

FORMACION PROFESIONAL DE 1º GRADO		FORMACION PROFESIONAL DE 2º GRADO	
RAMAS	PROFESIONES	RAMAS	ESPECIALIDADES
ADMINISTRATIVO Y COMERCIAL	ADMINISTRATIVO	ADMINISTRATIVO Y COMERCIAL	ADMINISTRATIVO
AUTOMOCION	ELECTRICIDAD DEL AUTOMOVIL MECANICA DEL AUTOMOVIL	AUTOMOCION	ELECTRICIDAD Y MECANICA DEL AUTOMOVIL
DELINEACION	DELINEANTE	DELINEACION	DELINEANTE INDUSTRIAL
ELECTRICIDAD	ELECTRICIDAD ELECTRONICA	ELECTRICIDAD ELECTRONICA	INSTALACIONES ELECTRICAS ELECTRONICA DE COMUNICACIONES
METAL	MECANICA	METAL	MAQUINAS HERRAMIENTAS
SANITARIA	CLINICA		

URO

hace falta mayor concurso de personal subalterno para el cuidado de estos locales.

Futuro.

La solución de los problemas expuestos convendría que fuese el inicio de esta etapa y poder de esta forma ofrecer a la sociedad de Getafe en general una Formación Profesional con todas las garantías de éxito y colaboración por parte de todos, como afortunadamente ya se está reflejando en la construcción de un nuevo centro con capacidad para 1.200 puestos escolares y que según el "B. O. Estado" del 7 de noviembre de 1980 se adjudicaron las obras por vía de urgencia, estando prevista su terminación para el 10 de octubre del presente año.

Hay que resaltar que, debido a esa nueva construcción en Getafe y para Getafe, se abre una serie de posibilidades bastante grande en lo que se refiere a la Formación Profesional, y que para ello se está trabajando por parte del profesorado en planificar una reestructuración de las enseñanzas para el próximo curso e incluso en solicitar de la Delegación Provincial de Madrid la creación de dos nuevas Ramas por considerarlas básicas para el desarrollo de la Formación Profesional en esta localidad, y que consistirán en las Ramas de Automoción y Clínica.

Por todo ello, no cabe el desánimo, sino acentuar el esfuerzo que se precisa para, con la colaboración y apoyo de carácter municipal, Asociación de padres de alumnos y empresas, poder desempeñar la Formación Profesional que se precisa y que se espera, ciertamente, sea de gran utilidad y provecho para todo Getafe.

El director,

Alberto Guerrero Fernández

ASI SERA EL NUEVO INSTITUTO DE FORMACION PROFESIONAL

Por fin, profesores, alumnos, Ayuntamiento y vecinos de Getafe vamos a ver hecho realidad eso que parecía un sueño; el nuevo Instituto de Formación Profesional, con capacidad para 1.200 alumnos.

Este es un logro importante de Getafe y para Getafe, que viene a aliviar de alguna forma las grandes dificultades que los profesores de formación Profesional hemos tenido y tenemos que superar para que nuestra labor alcance los niveles pedagógicos que los alumnos merecen.

El Instituto que se construye está situado junto al actual Centro de Formación Profesional, calle Toledo, s/n., en un solar colindante de 15.000 metros cuadrados de superficie y sobre el cual se asentarán cuatro edificios de diferentes características y dos pistas polideportivas.

Las características y emplazamiento de los edificios son los siguientes:

EDIFICIO A (USOS DIVERSOS). 5.000 METROS CUADRADOS CONSTRUIDOS. CUATRO PLANTAS

Planta baja:

Sala de profesores.
Secretaría, Dirección y Despachos.
Biblioteca (80 metros cuadrados).
Vivienda conserje.
Cafetería.
Aseos múltiples.
Gimnasio (160 metros cuadrados).

Planta primera:

4 aulas de 60 metros cuadrados.
1 laboratorio de 90 metros cuadrados.
5 tutorías de 10 metros cuadrados.
2 aseos múltiples.
1 Sala de usos múltiples de 200 metros cuadrados.

Planta segunda:

7 aulas de 60 metros cuadrados.
1 laboratorio de 90 metros cuadrados.
1 aula de dibujo de 90 metros cuadrados.
2 aseos múltiples.

Planta tercera:

9 aulas de 60 metros cuadrados.
1 aula de dibujo de 90 metros cuadrados.
2 aseos múltiples.

EDIFICIO B (TALLERES Y LABORATORIOS). 1.600 METROS CUADRADOS CONSTRUIDOS. TRES PLANTAS

Planta baja:

3 despachos de 10 metros cuadrados.
2 aseos múltiples.
2 talleres de grupo de 90 metros cuadrados.
1 taller de grupo de 60 metros cuadrados.

1 taller de grupo de 45 metros cuadrados.

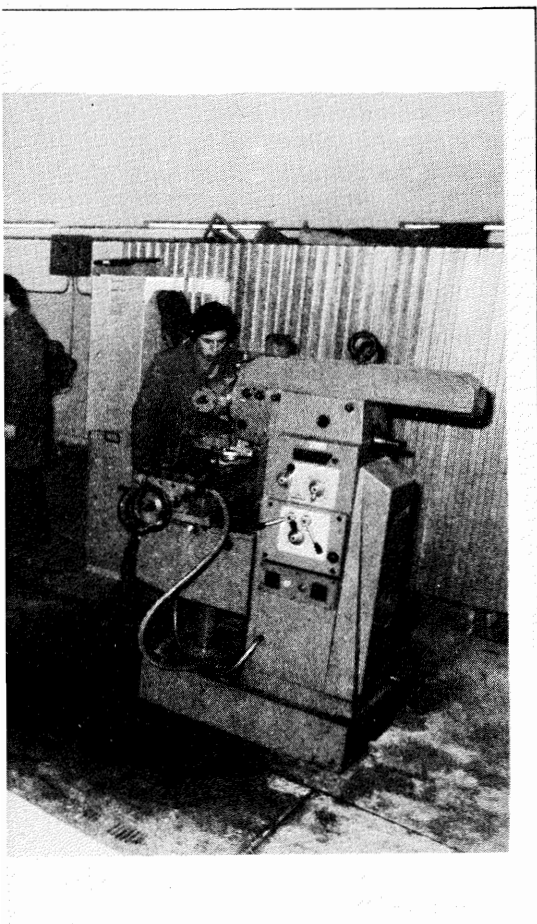
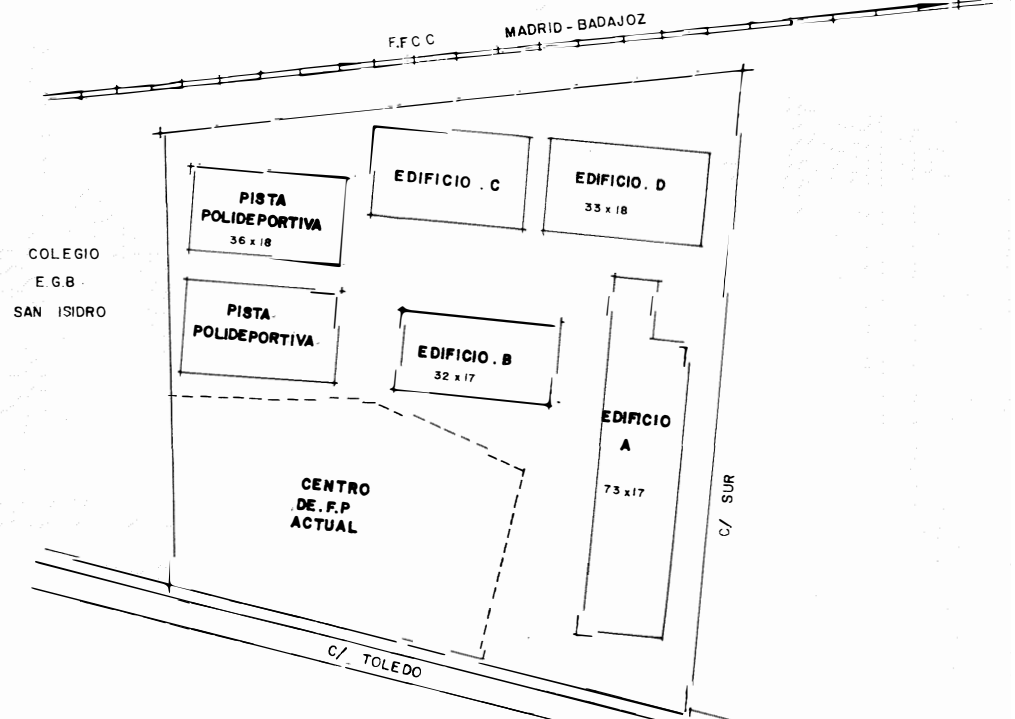
Plantas primera y segunda:

2 talleres de grupo de 70 metros cuadrados.
1 taller de grupo de 90 metros cuadrados.
2 talleres de grupo de 60 metros cuadrados.
2 aseos múltiples.

EDIFICIOS C Y D (TALLERES). 1.200 METROS CUADRADOS CONSTRUIDOS

Estos edificios constan de seis talleres en total, con una superficie de 190 metros cuadrados cada taller. Además constan de una entreplanta donde van situados un despacho y el almacén de herramientas y materiales.

En la planta baja se dispone de aseos, duchas y vestuarios para los alumnos.



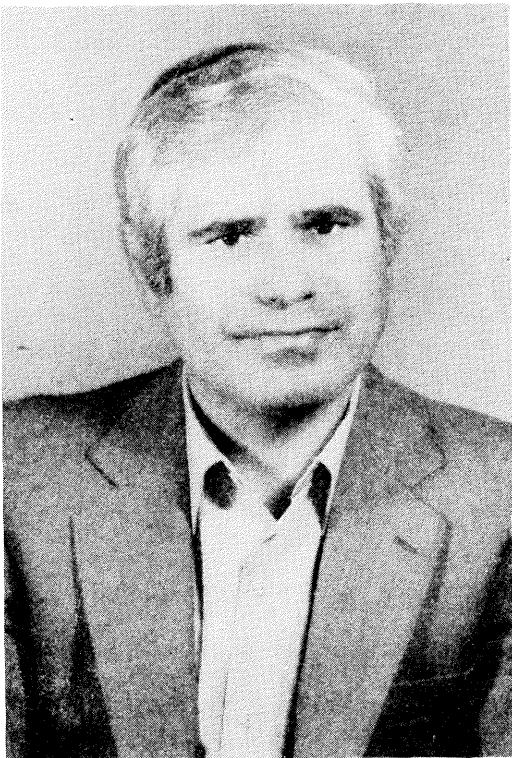
CRISPULO NIETO, PRESIDENTE DE LA JUNTA DE COMPENSACION DEL SECTOR III

"El Ayuntamiento desea tanto como nosotros que comiencen las obras"

Hemos charlado brevemente con Crispulo Nieto, presidente de la Coordinadora del Movimiento de Cooperativas de Getafe, para que nos hablara sobre el momento actual de las mismas:

"En estos momentos tenemos ya aprobado el proyecto inicial de urbanización, los estudios de detalle; tenemos, también, en marcha el proyecto de expropiación, que le corresponde tramitar al Ayuntamiento y ejecutar económicamente a la Junta de Compensación. La Junta tendrá que pagar el justiprecio que dictamine el Tribunal de Justiprecio, que se encuentra en el Gobierno Civil. Lo que este Tribunal acuerde es vinculante tanto para la Junta como para los propietarios", —nos dice Crispulo.

—Una respuesta que les interesa a los cooperativistas es cuándo van a comenzar las obras de verdad...



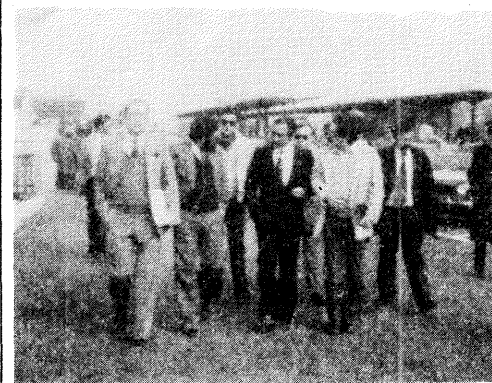
va a depender, entre otras cosas, de la agilización y tramitación que exista en la aprobación del proyecto de urbanización y del proyecto de compensación, hechos que han acontecido el día 10 de marzo de 1981. Después, esta tramitación ha de recorrer los caminos que marca la Ley del Suelo y el Reglamento de Gestión Urbanística, lo que consumirá otros veinte o treinta días más. Después ha de darse la aprobación provisional por parte del Ayuntamiento, y, posteriormente, la aprobación definitiva por parte de COPLACO.

—¿Cuáles son los problemas legales o políticos que se plantean dentro del Ayuntamiento de Getafe para que esto se lleve totalmente a cabo?

—Desde la perspectiva del Movimiento Cooperativista, no hay ningún problema de tipo político, pues la Corporación tiene tanto interés o más que nosotros —pensamos— en que estas obras comiencen antes del próximo verano. Así pues, una vez que el proyecto de urbanización sea aprobado por COPLACO —y ese es el deseo del Ayuntamiento—, pensamos que la licencia de urbanización se concederá en el mínimo tiempo posible.

—Las obras de verdad ya han comenzado con el inicio del movimiento de tierras. La prolongación de esas obras

Inaugurado el paso subterráneo de Renfe



Ya está inaugurado el paso subterráneo de la vía. Ello evitará múltiples molestias y posibles accidentes. Este paso, como se anunció en su momento, fue reivindicado por el Ayuntamiento y atendido debidamente por Renfe, a quien, una vez más, hay que rendir ciertos homenajes por su rapidez.

En la foto, la comitiva regresa de la inauguración.

Igualmente, es de destacar el vallado de las vías en beneficio de todos. Los gastos, igualmente, correrán por cuenta de la Renfe.

EL CENTRO MUNICIPAL DE SALUD SE AMPLIA

Un servicio más, el de *Preparación al parto*, ha entrado en funcionamiento a primeros de marzo.

Este nuevo esfuerzo del Centro Municipal de Salud no puede suponer la resolución de las necesidades de Getafe en tal sentido (2.000 nacimientos por año), pero sí contribuir a que una cuarta parte de esos embarazos culminen en un parto con las mejores condiciones para la madre y el niño, así como para que la inmediata relación entre ambos sea la mejor posible.

Además del servicio en sí, se va a ofrecer a la población un modelo alternativo de asistencia, que venga a fortalecer entre todos la idea de cómo la Salud y Sanidad Pública, gestionadas democrá-



ticamente, pueden ser tan buenas o mejor que la privada, al tiempo que suponen la posibilidad de mayores cotas en la calidad de vida y un mecanismo eficaz de redistribución de la renta.

Dentro de las posibilidades del Centro (500 mujeres al año, repartidas en seis cursillos de 84 mujeres cada uno) se podrán apuntar todas las mujeres que acrediten su residencia en Getafe. Deberán solicitar su inclusión en los cursillos en el quinto mes de embarazo y éstos se realizarán en los dos meses últimos.

Para informarse, llamar por las tardes al teléfono 681 51 77, o pasar personalmente por el Centro, calle Perales, 6.

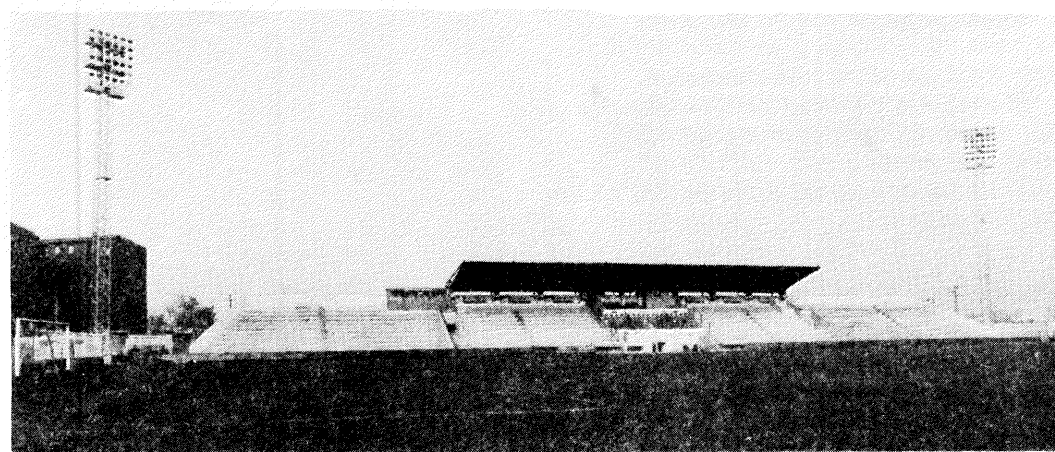
Ladran, luego cabalgamos

Quiero agradecer muy sinceramente a un periódico de la localidad el que haya dedicado todo un editorial a mi persona.

Todos sabemos (y la sabiduría, como el valor al soldado, al editorialista se le supone) que el hombre no se mide, como insinúan, por el color de su pelo o el tamaño de su zapato, sino por sus obras. Las mías, breves todavía, ahí quedan.

Y puesto que todo se sabe y nada se ignora, pese a que se pretenda fabricar con verdades partidas mentiras enteras, sólo me resta decir, como aquel célebre andariego: "Ladran, luego cabalgamos."

ANDRES GARCIA MADRID



ILUMINADO EL CAMPO "LAS MARGARITAS"

Con potentes baterías de focos ha sido dotado finalmente el campo de fútbol municipal "Las Margaritas". Esta obra, como hemos publicado en números anteriores, ha pasado por diversos avatares. Ya es una realidad. La iluminación del campo de fútbol supera, en coste, los seis millones de pesetas. El proyecto ha sido financiado por el Ayuntamiento, la Diputación y la Federación Nacional de Fútbol.

EXTREMADURA Y SU FUTURO

¿Se puede dar una solución positiva a la economía extremeña sin perjudicar al medio ambiente; tanto a corto como a largo plazo?

Para responder a esta pregunta se ha publicado un estudio realizado por autores extremeños, y que se recoge en el libro *El modelo extremeño* (Ecodesarrollo de la Serena y la Siberia).

Si bien el estudio se centra en una parte de nuestra región, puede ser válido para toda Extremadura.

Hoy, nuestra tierra tiene 1.538.000 habitantes. Más de medio millón se encuentran fuera de su tierra. En Getafe, los extremeños representamos un 14 por 100 de la población; es decir, somos unos 25.000 venidos de Cáceres y de Badajoz.

Un grupo de esos 25.000 hemos creado una Agrupación con el fin de encontrarnos como extremeños fuera de nuestra tierra.

Con este motivo, los días 4 y 5 de abril celebraremos unos actos culturales con la siguiente actuación:

Sábado 4 de abril. 7 horas de la tarde.

Presentación del libro *El modelo extremeño* (Ecodesarrollo de la Serena y la Siberia).

Intervendrán: José Manuel Naredo; los autores del libro: Mario Gaviria, Fernando Mejías, Artemio Baigorri, Juan Serna; el editor del libro: Antonio Albarrán, y algunos amigos de nuestra tierra...

Domingo 5 de abril. 7 horas de la tarde.

GRAN FESTIVAL

Actuarán: Pablo Guerrero, Hermanos del Rocío, Félix García y otros.

Terminará con un baile regional extremeño.

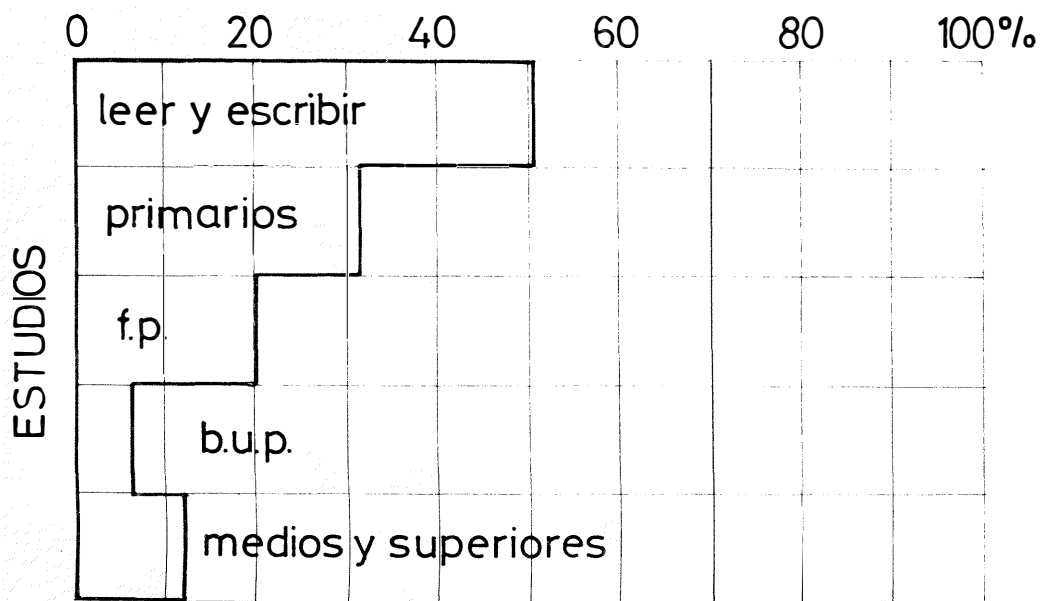
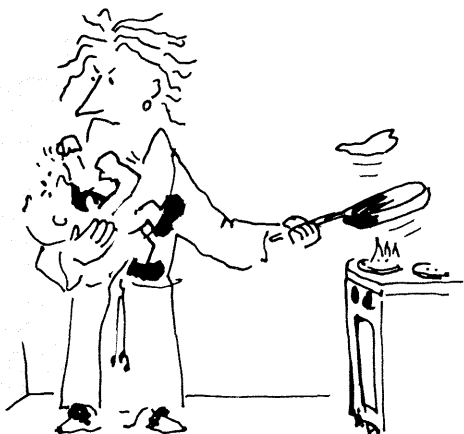
Estos actos tendrán lugar en la CASA DE LA CULTURA.

LOS JOVENES DE GETAFE

SEXUALMENTE SANOS Y DISPUESTOS A ASOCIARSE

Publicamos hoy la tercera entrega del trabajo que elaboró el EDIS sobre los jóvenes de Getafe. Tres puntos importantes toca hoy el texto: el comportamiento e intenciones sexuales, las organizaciones juveniles y sus ideas políticas.

Nos gustaría recibir alguna carta de personas mayores comentando las actitudes de los jóvenes, así como las de éstos haciendo algo parecido.



MACHISMO Y FEMINISMO

Se hicieron dos preguntas para medir el feminismo-machismo de los jóvenes, y se utilizó para ello un método muy sencillo: el de solicitar de los entrevistados que dijeran si estaban o no de acuerdo con las dos siguientes afirmaciones: "El sitio de la mujer es el hogar" y "Si ambos trabajan (marido y mujer), el trabajo de la casa debe distribuirse por igual".

No estuvieron de acuerdo con afirmar que "el sitio de la mujer es el hogar", un 77 por 100 de los jóvenes que respondieron a la pregunta, mientras el 23 por 100 restante apoyaron la afirmación.

¿Quiénes son esa cuarta parte de los jóvenes que se definen más "machistas"? Los dos grabados adjuntos —la opinión según estudios y según ocupación— dibujan con claridad los resultados: por un lado, el "machismo" desciende a medida que aumenta el nivel de estudios y, por otro lado, se aprecia una escala descendente de machismo en esta línea: no trabajo-trabajo-estudio y trabajo-estudio.

En relación con el sexo, mientras que ellos afirman que el sitio de la mujer es el hogar en un 31,5 por 100, ellas tan sólo en un 13,9 por 100. Y en cuanto a la edad, son los más jóvenes (de catorce a dieciséis años) los que sustentan posiciones más machistas.

En cuanto a la segunda afirmación, "si ambos trabajan, el trabajo de la casa debe distribuirse por igual", tan sólo un 8,1 por 100 muestra su desacuerdo.

SEXUALIDAD

Dos temas se abordaron, en el sondeo, estructurados en cuatro preguntas: las relaciones homosexuales y las relaciones sexuales con personas de otro sexo. Y en ambos temas se trató de, primero, obtener un juicio general, y, segundo, una posición más personal y directa.

A la pregunta: "¿Es correcto tener relaciones homosexuales o lésbicas?", el 58,9 por 100 manifestaron que no, mientras un 41,4 por 100 respondieron afirmativamente.

Ahora bien, una cosa es la "corrección" o "incorrección" y otra la disposición perso-

nal a mantener este tipo de relaciones. Un 86,3 por 100 de los jóvenes no estarían dispuestos a la homosexualidad o lesbianismo, siendo pocos —un 13,7 por 100— los que afirman su predisposición personal.

El factor —por la carga de "moralidad" que aún tiene este tema— que más influye en la posición de los jóvenes es el hecho religioso. Las diferencias de opinión en relación con la media —13,7 por 100— se observan en el gráfico adjunto.

Pero si de la homosexualidad o lesbianismo pasamos a la "corrección" o "incorrección" de relaciones sexuales con personas de otro sexo, se observa lo siguiente:

Una abrumadora mayoría, el 90,6 por 100 de los jóvenes entrevistados, respondió que son correctas las relaciones sexuales entre un chico y una chica sin estar casados. Tan sólo un 9,4 por 100 respondió negativamente.

Si se relaciona esta opinión con las distintas situaciones (sexo, edad, nivel de estudios, ideología política, etc.), no se aprecian diferencias sustantivas, si no es, como en la cuestión anterior, la cuestión religiosa. De todos modos, hay que decir que aun los jóvenes "practicantes" (un 5 por 100 del total) afirman que son correctas estas relaciones sexuales en una proporción que alcanza el 68,7 por 100.

Precisamente por eso, porque la "moralidad" es un componente decisivo a la hora de definirse en esta materia, se preguntó: "¿Es para ti un problema moral tener relaciones sexuales completas con una persona de distinto sexo?"

Por la información obtenida se deduce que los jóvenes de Getafe pasan de moral.

El 72,9 por 100 afirma que no es problema en ningún caso; el 15 por 100 que no es problema si la otra persona es novio/a o alguien a quien quiere, y tan sólo un 12,1 por 100 opina que sí es problema moral. Quienes más sustentan esta última opinión son las chicas (16,4 por 100), los más jóvenes y los más religiosos. El gráfico adjunto recoge las distintas opiniones según la respectiva posición religiosa de los jóvenes entrevistados.

ASOCIACIONISMO Y POLITICA

LA IMAGEN DE LAS ORGANIZACIONES JUVENILES

Dos cuestiones se plantearon en relación con el asociacionismo juvenil: la primera intentaba medir el grado de asociacionismo —presente y pasado— de los jóvenes de Getafe; la segunda, su posición ante el asociacionismo juvenil.

Un 60 por 100 de la juventud de Getafe no ha pertenecido a ninguna organización juvenil; un 13,3 por 100 perteneció, pero actualmente no pertenece; un 26,3 por 100 es socio en la actualidad de organizaciones de varios tipos.

Recreativo-deportivas, políticas y culturales son organizaciones a las que, y por este orden, afirman pertenecer, en mayor proporción, los jóvenes encuestados de Getafe. Las que menor número de jóvenes atraen son las religioso-confesionales, las de movimiento ciudadano y las sindicales.

En este punto, el factor clave en el que se aprecia mayor diferenciación es el ideológico-político. Se aprecia en quienes se definen apolíticos o antipartido una inclinación fuerte a las asociaciones culturales y recreativo-deportivas, mientras que los que se sitúan en la extrema izquierda muestran, más que los demás, una presencia destacada en las asociaciones políticas y sindicales.

Por otra parte, el dibujo adjunto refleja mejor que ningún texto la opinión que merece a los jóvenes de Getafe el asociacionismo juvenil.

De él se deducen tres posiciones: una primera negativa (25,7 por 100 que afirman que no valen para nada o tienen serios defectos); una segunda intermedia (24,9 por 100, valen para algo), y una tercera positiva (49,4 por 100, son útiles o muy útiles).

Es éste un dato muy importante, que de alguna manera obliga al Ayuntamiento, dada la "credibilidad" que tienen ante los jóvenes las organizaciones juveniles, a un determinado estilo y método de trabajo en el área de la juventud.

Es, como antes, la posición ideológica la que marca más a la hora de definirse sobre la validez del asociacionismo juvenil. En la medida en que se va caminando desde la extrema derecha a la extrema izquierda (y aun los antipartido) se va apreciando una posición cada vez más favorable al asociacionismo juvenil.

LA IDEOLOGIA POLITICA DE LOS JOVENES DE GETAFE

El dibujo que acompaña recoge un análisis comparativo entre la posición ideológica que manifiestan tener los jóvenes encuestados y la que manifiestan que tienen sus padres. (El espacio en recuadro blanco refleja el porcentaje de cada grupo, a la izquierda el de los jóvenes y a la derecha el de sus padres; el espacio en recuadro con rayas horizontales refleja el "saldo", la diferencia, en cada caso, a favor de uno o de otro grupo).

Los bloques de mayor importancia en ambos casos son los mismos, pero con muy diversa proporción; en el caso de los padres son: izquierda (48,3 por 100) y apolíticos (23,5 por 100); en el caso de los jóvenes, apolíticos (40,8 por 100) e izquierda (34,7 por 100).

Si consideramos el "saldo", o la "diferencia" entre uno y otro grupo, se aprecia con absoluta claridad lo siguiente: a excepción del núcleo de extrema derecha, que arroja un saldo a favor del grupo de jóvenes, el resto de las otras posiciones del dibujo, situadas en la parte superior, refleja un porcentaje mayor a favor de los adultos; las tres últimas posiciones —extrema izquierda, contrapartidos, antipolíticos— reflejan un saldo muy importante a favor de los jóvenes. Especial importancia tiene el porcentaje del 40,8 por 100 que se definen apolíticos.

LA CULTURA POLITICA

Para medir la opinión que merecía a los jóvenes de Getafe un conjunto de ideologías, se presentó una serie de palabras —ocho en total— y se hizo la siguiente pregunta: "Te voy a nombrar una serie de ideologías. Con la lista de significados que tienes delante, tú me dices cuál le va mejor a cada una de ellas."

Las ideologías fueron: Fascismo, Capitalismo, Socialdemocracia, Socialismo, Comunismo, Anarquismo. Y la serie de palabras —o estereotipos— fueron: cuatro de connotación positiva (libertad, bienestar social para todos, progreso económico, seguridad-orden) y cuatro de contenido negativo (dictadura, explotación de los trabajadores, ineficacia-ruina económica, delincuencia-terrorismo).

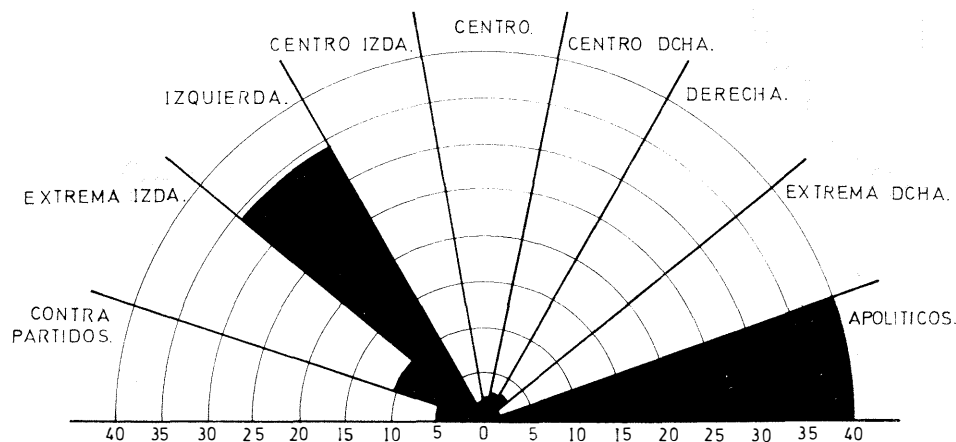
Fue sobre esta materia sobre la que los jóvenes de Getafe pasaron más de pregunta. En el caso de unas ideologías más (como socialdemocracia, con un 33,5 por 100 de falta de respuesta) y en el caso de otras menos (por el otro extremo, capitalismo, con un 14,3 por 100), el promedio de ausencia de información alcanza un 22,5 por 100.

LA IMAGEN DE CADA IDEOLOGIA

Al fascismo lo asocian con dictadura el 74 por 100 de los jóvenes que opinan. Al capitalismo con explotación de los trabajadores, el 65,6 por 100. Al anarquismo lo relacionan con libertad el 49,4 por 100. Y al socialismo con bienestar social el 34,1 por 100 de los que responden a la pregunta. Comunismo y socialdemocracia son posiciones ideológico-políticas sobre las que existe una notable dispersión de opiniones.

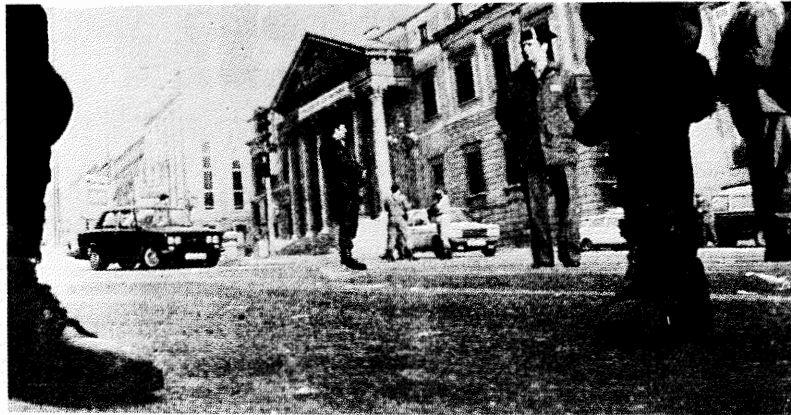
El dibujo que acompaña a este texto, titulado "Connotaciones subyacentes a cada ideología", resume el resultado final, sumando por un lado las que se han definido anteriormente como connotaciones positivas y por otro las definidas como negativas. De la misma manera que en el grabado anterior, el recuadro en blanco refleja el total, y la parte del mismo con rayas horizontales el saldo o la diferencia a favor de cada una de ellas.

POSICION IDEOLOGICA, POLITICA DE LOS JOVENES CONSULTADOS

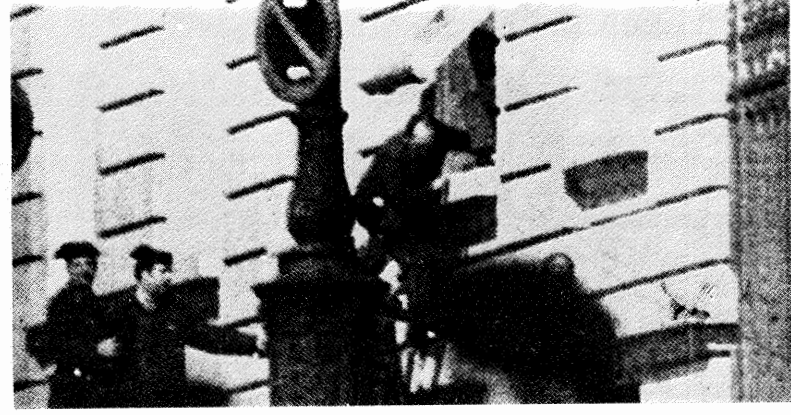




Su Majestad el Rey se asoma a todos los televisores.



En la calle continúa la tensa espera.



Algunos guardias abandonan el Palacio del Congreso por una ventana.

GETAFE CONDENO INMEDIATAMENTE "EL TEJERAZO"

A LOS TRABAJADORES, AL PUEBLO DE GETAFE

El Ayuntamiento de Getafe, los partidos políticos PSOE y PCE, las Centrales Sindicales CC.OO. y UGT, ante los gravísimos acontecimientos de la tarde de ayer en el Congreso de los Diputados, manifiestan:

1.º Su enérgico y total rechazo de esta acción dirigida contra las Instituciones democráticas, la Constitución y la libertad de los españoles.

2.º Su decidido apoyo y su voluntad de defender la Constitución y todas las Instituciones democráticas con todas las fuerzas a nuestro alcance.

3.º Instamos a las autoridades públicas para que de inmediato reduzcan a los sediciosos que han actuado contra las instituciones democráticas y castiguen con toda la dureza de la ley a todos y cada uno de los culpables.

4.º Convocamos a todos los trabajadores y ciudadanos de Getafe a secundar las dos horas de paro convocadas para hoy por CC.OO. y UGT, procurando que dichos paros no afecten a los servicios públicos fundamentales, con el fin de evitar nuevos elementos de anormalidad ciudadana, y evitando al mismo tiempo, durante el día de hoy, manifestaciones públicas que pudieran llevar a situaciones de enfrentamiento.

5.º Llamamos a todos los trabajadores y ciudadanos de Getafe a mantenerse vigilantes y movilizados en defensa de LA LIBERTAD, LA CONSTITUCION Y LAS INSTITUCIONES DEMOCRATICAS.

— POR LA LIBERTAD, POR LA DEMOCRACIA.

Firmado:
 AYUNTAMIENTO DE GETAFE
 PARTIDO SOCIALISTA OBRERO ESPAÑOL
 PARTIDO COMUNISTA DE ESPAÑA
 COMISIONES OBRERAS
 UNION GENERAL DE TRABAJADORES

Getafe, 24 de febrero de 1981.

EL AYUNTAMIENTO DE GETAFE INFORMA

Ante el intento del Golpe de Estado perpetrado por miembros de la GUARDIA CIVIL y otras fuerzas militares en el Congreso de los Diputados, con secuestro de los representantes de la nación, democráticamente elegidos por el Pueblo, y de los miembros del Gobierno en funciones, los Concejales del PSOE, PCE y UCD proponen al Ayuntamiento Pleno el siguiente acuerdo:

1.º Condenar con la máxima energía el atentado perpetrado contra la Constitución, las Instituciones democráticas, la libertad y el progreso de todos los españoles.

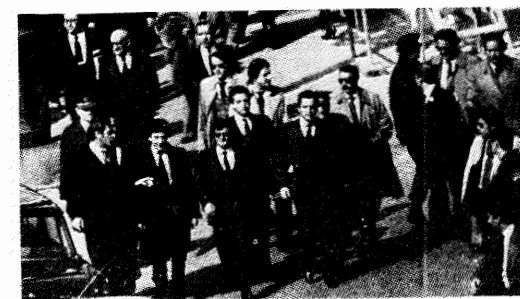
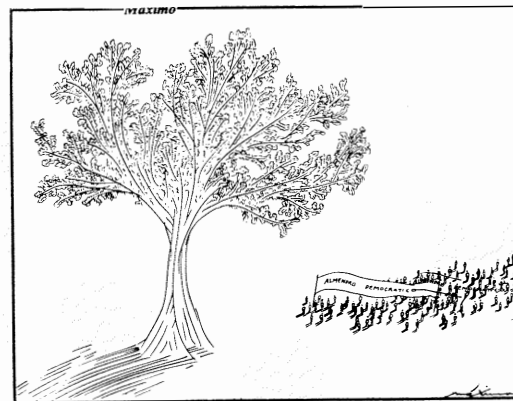
2.º Exigir que caiga todo el peso de la Ley sobre todos y cada uno de los responsables de este atentado a las libertades, sea cual sea su rango y cargo y en función de su nivel de responsabilidad.

3.º Manifestar su solidaridad con los Diputados y líderes políticos secuestrados, así como expresar su satisfacción por la actuación ejemplar de S. M. el Rey, de las Instituciones democráticas del Ejército y del Pueblo Español, que una vez más ha dado muestras de su madurez.

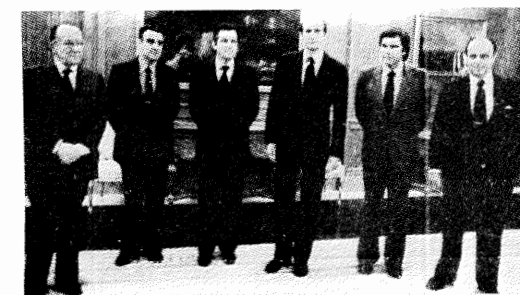
4.º Manifestar nuestra decisión de seguir luchando con todas nuestras fuerzas y posibilidades para consolidar las libertades y las Instituciones democráticas en España.

¡VIVA LA LIBERTAD!
 ¡VIVA LA DEMOCRACIA!
 ¡VIVA LA CONSTITUCION!

Acuerdo tomado en el Pleno del Ayuntamiento el 24 de febrero de 1981.



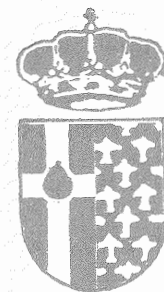
Todos abandonan, por fin, el Parlamento. La pesadilla parece haber concluido.



Los líderes, con el Rey.



MARZO 1981
 EPOCA II NUMERO 11

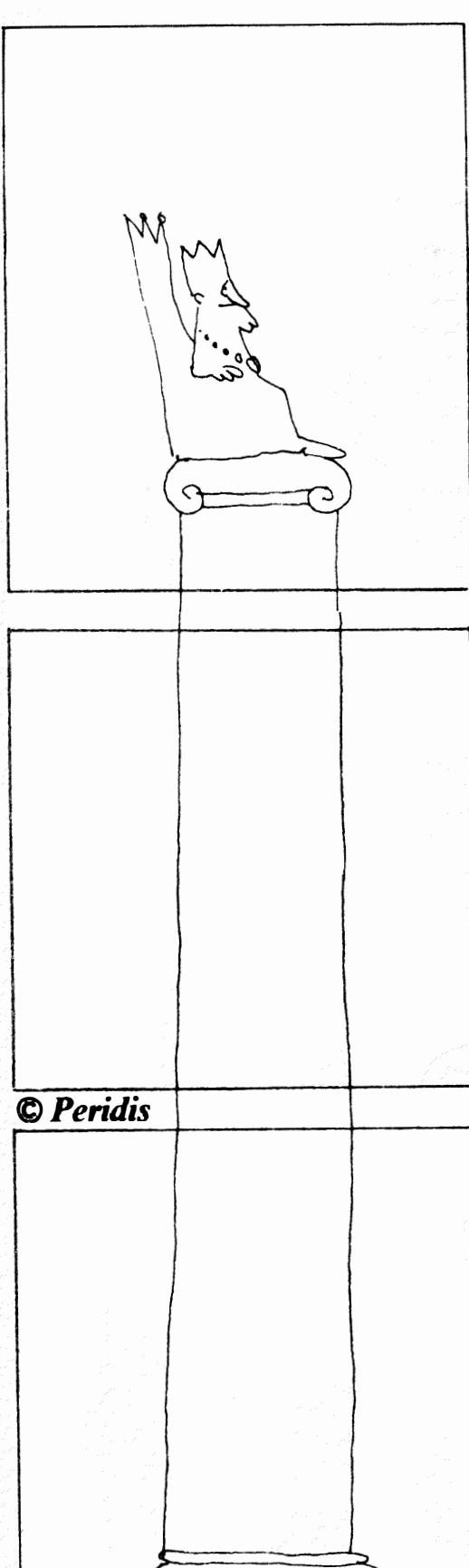


Director: Jesús Prieto.
 Redacción y Diagramación: Pedro M. Talaván.

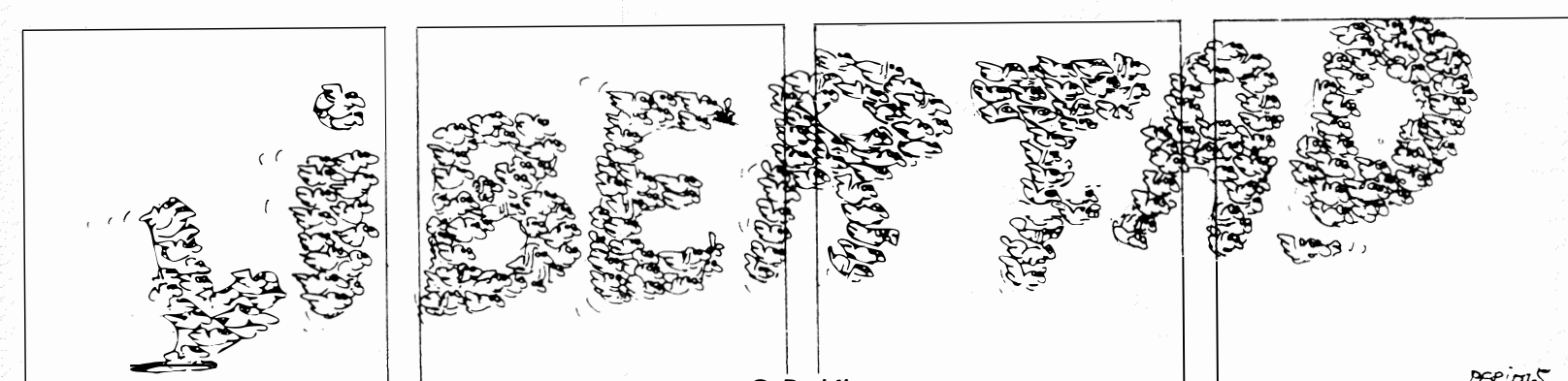
Fotos en este número: Valenzuela.
 Edita: ILMO. AYUNTAMIENTO DE GETAFE.

Depósito legal: M. 3.742-1975.
 Imprime: H. de E. Minuesa, S. L. Ronda de Toledo, 24. Madrid-5.

DISTRIBUCION GRATUITA



© Peridis



© Peridis

PERDIS