

GETAFE

Boletín Informativo del Ayuntamiento

N. 114 15 JUNIO 1988



**PLAN SUR:
EL GOBIERNO REGIONAL
DISPONE NUEVAS
INVERSIONES
EN LA ZONA**

**LA UNIVERSIDAD
ADQUIERE
CUERPO DE LEY**

**EL AYUNTAMIENTO
FACILITA
LA CONSTRUCCION
DE VIVIENDAS
MAS ECONOMICAS**

TODO UN AÑO PASA PRONTO...

Es una pena que los ciudadanos de Getafe tengan que esperar un año para disfrutar de nuevo de las fiestas patronales. Hace casi un mes que pasaron, y aún en las retinas de los que las vivieron sigue quedando instantáneas difíciles de borrar. Sencillamente todo un pueblo se volcó para disfrutar de las fiestas.

Como olvidar ese primer encierro, con muchos miles de personas contemplándolo. Los más osados corrían, quién sabe si por saberse perseguido por los astados o en busca de emociones más fuertes. A pesar de los riesgos, no ha habido que lamentar heridos graves, tan sólo marcas, heridas de combate, en unos pocos.

Multitudes se agolparon asimismo para ver el colorido y ambiente que reinó en el desfile de carrozas. Ninguna de las presentadas, engalanadas con un exquisito gusto, desmereció a los presentes. Lentas en su discurrir, recreándose en cada metro de recorrido, recordando en definitiva que aún existen actos en las fiestas que se llevan la palma.

Sin momento para el descanso, como si de una alocada carrera se tratase, los getafenses veían como les faltaba tiempo para acudir a todos los actos del programa establecido. Ver los recintos deportivos llenos para contemplar a los jóvenes, o a las mujeres en su mensaje a través de la gimnasia, o a los deportistas profesionales; suponía quizás demasiado, pero en las fiestas el cansancio se esfuma y el cuerpo aguanta lo que le den.

Las noches se impregnaban de olor a feria. Los conciertos de música aunaban a infinidad, multitudes osaría decir, de gentes que tan sólo querían sentir las notas musicales en el enigma de la noche. Las sábanas intactas en muchas camas y las confidencias en los chirin-



guitos junto a la limonada o cualquier otro buen sorbo. Los músicos en el escenario. Los espectadores, dispersados los menores, agolpados en su gran mayoría; se atrevían a jalearse a las primeras de cambio con el show de Gurruchaga o bien, como si de un ritual se tratase,

eran hipnotizados con el embrujo de María del Monte.

Jóvenes, viejos, modernos, menos modernos, punkys, heavys, y muchos más han sabido respetar y respetarse; con lo que una vez más se ha demostrado que convivir no es tan difícil. Puede que en el aire

de las fiestas se respirase la necesidad de gozar al tope, olvidando los imprevistos para soltarlos en otros momentos y lugares.

En el coso taurino ha visto como los festejos celebrados los espectadores han disfrutado con las

Sumario

	Págs.
Opinión	4
Correo	5
Todo dispuesto para acudir a las urnas	6
Getafe se beneficiará del Plan Sur, aprobado por la Comunidad	7
Solicitados 183 millones para potenciar el desarrollo económico de Getafe ..	7
La plaza de España cambió de imagen	8
Inaugurado un centro de acogida infantil	9
Los peatones se «adueñarán» de la calle Madrid	9
El Ayuntamiento prepara la construcción de 8.000 viviendas para los próximos cuatro años	10
La OMIC informa	12
Un laboratorio dotado con medios ordenados de análisis	13
Las aguas subterráneas no están en buen estado	13
Nota pública en defensa de un periodista local	14
Resultados del II Campeonato Nacional de Vuelo Libre	15
163 jóvenes perfeccionan sus conocimientos de informática	16
Pasatiempos	17
La Banda Municipal celebró su V aniversario	18
Grupo ELFOX	18



GETAFE

Boletín Informativo
del Ayuntamiento

N.º 114 - 15 JUNIO 1989

Editado por el Ayuntamiento
de Getafe

Concejalía de
Relaciones Institucionales
y Participación Ciudadana

Director:

Pedro Castro

Redactor Jefe:

Gregorio González

Confección y Diseño:

Antonio Vargas

Fotografía:

José R. Valenzuela

Colaborador:

Nicolás Méndez

Redacción:

Plaza de la Constitución, 1

GETAFE (Madrid)

Tel. 695 03 04

Imprime:

Industrias GRAFICAS GETAFE

Calle Núñez de Balboa, 55

Getafe - Madrid

Depósito Legal: M-3742-1975

Tirada:

32.000 ejemplares

GETAFE no comparte necesariamente el criterio de sus colaboradores en los trabajos publicados en estas páginas. La opinión de esta revista se expresa únicamente en las editoriales. La pluralidad de criterios reflejada en las colaboraciones firmadas responde a nuestro deseo de mostrar la mayor amplitud de ideas en beneficio de nuestros lectores.

Editorial

El Ayuntamiento y el mercado de la vivienda

La política urbanística ha sido y es uno de los principales caballos de batalla de los ayuntamientos democráticos, y especialmente de los situados en las coronas periféricas de las grandes ciudades, por su condición de receptoras de miles de emigrantes llegados a ellas al calor de la esperanza de un puesto de trabajo.

Para ellos se construyeron barrios enteros en pesimas condiciones urbanísticas. Mejorar estas condiciones y posibilitar un crecimiento ordenado, facilitando la construcción de viviendas dignas, ha sido una dura pelea.

Con el paso del tiempo, el mercado inmobiliario ha dado además un salto de precios descomunal, dejando a importantes capas sociales, de un nivel adquisitivo bajo y medio, sin posibilidad de acceder a las ofertas de viviendas existentes.

La intervención municipal, ofreciendo suelo que el Ayuntamiento expropia y cede

como máximo a precio de coste, permite establecer condiciones de construcción, planeamiento y precio, de forma que introduzca en el mercado una oferta de viviendas a precios más asequibles y suficientemente espaciosas. Esto no le cerrará el paso tampoco a la construcción de viviendas de precio libre, pero permitirá la existencia de una oferta más asequible. Socialmente la medida adquiere una tremenda importancia, sobre todo si se tiene en cuenta que de no producirse estas ofertas, muchos ciudadanos se ven obligados a desplazar su residencia a puntos cada vez más alejados de sus centros de trabajo. La iniciativa del Gobierno Municipal tiende a evitar, por un lado, este desplazamiento y, por otro, a consolidar las previsiones de crecimiento de población del Plan General de Ordenación Urbana para el próximo cuatrienio, cifrada en torno a las 170.000 personas. ■



EL FUTURO DE EUROPA

Con vistas a las elecciones del próximo día 15, llama poderosamente la atención, los ataques que venimos sufriendo por parte de todas las fuerzas políticas que acuden a estos comicios. Parece algo obsesivo. El enemigo a batir se concentra exclusivamente en la candidatura socialista.

Evidentemente, el elector asiste perplejo ante estos ataques indiscriminados, ya que una reflexión primaria le lleva al convencimiento de que ni todo puede ser malo ni todas las fuerzas situadas a la derecha y supuestamente a nuestra izquierda, pueden tener elementos comunes en su oposición, pues convertiría ésta en un auténtico disparate político. La conclusión es pues, terminante. Si existen razones de crítica a nuestra izquierda, las mismas no pueden ser aplaudidas por la derecha y viceversa.

Resulta realmente sorprendente, que sean precisamente los candidatos y líderes que en su día conformaron la extinta UCD (hoy desperdigados entre P.P. y C.D.S.) los más virulentos a la hora de criticar el programa socialista para Europa, y al mismo tiempo aprovechen estas elecciones para convertirlas en unas «primarias» con un objetivo político que va más allá de la propia configuración de un modelo para el desarrollo futuro de la Europa de los 90.

Quienes recogieron en 1979, las esperanzas y anhelos de un pueblo en plena borrachera democrática, para entregar posteriormente en 1982 (después de su propia inmolación política) el modelo de país que heredamos los socialistas, no merecen ni la más mínima consideración.

¿Cómo creer al Sr. Suárez cuando habla de inversiones públicas, si durante su mandato los niveles de ejecución en Sanidad, Carreteras, Educación, etc. etc., estuvieron bajo mínimos?

¿Se puede tomar políticamente en serio a un señor como Sahagún que propone que el Servicio Militar dure tres meses y durante el tiempo que estuvo como Ministro de Defensa pasó olímpicamente de este tema? ¿Es ésto oportunismo o no?

¿Es creíble el mensaje del Sr. Fraga o el Sr. Oreja cuando hablan de un modelo de bienestar mientras tratan de reducir la capacidad económica del Estado con modelos de privatización de multitud de empresas y servicios públicos?

¿Cómo se pueden atender las necesidades más primarias de los menos favorecidos si el Estado carece de recursos para poder financiarlos?

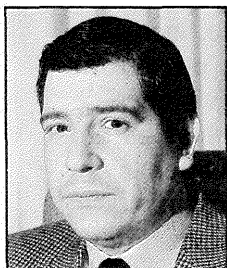
¿Cómo se efectúa sin contar con el Estado la redistribución social? ¿Conocen estos ciudadanos en qué consiste el salario social?

¿Es un modelo de progreso social el citar como ejemplo la experiencia inglesa que lidera la señora que todos conocemos? ¿Es conveniente en función de una mejor rentabilidad de la economía acudir a las privatizaciones por sistema?

¿A qué dan estos ciudadanos prioridad? ¿A la rentabilidad económica o a la social?

Para qué seguir. Lo que está meridianamente claro es que a partir del día 15 alguien se encargará de sumar votos y hacer lecturas políticas diversas. Con toda seguridad que partes interesadas realizarán estas sumas entre los escaños obtenidos por P.P. y C.D.S., a pesar de que no faltará quien salte a la palestra diciendo aquello de que «juntos pero no revueltos». Después de las mociones de censura intuímos el futuro, y los ciudadanos también, por eso me atrevo a decirles a los señores de la derecha o centro-derecha como se definen ahora que va a ser muy difícil que consigan lo que pretenden. Han sido Vds. políticamente muy torpes una vez más, y estas mociones de censura en municipios y alguna Comunidad han puesto al descubierto sus estrategias y decididamente los ciudadanos no están por esa labor.

Si queremos un proyecto de futuro para Europa, donde los intereses mercantilistas, en aras de una sacralización de la eficacia no primen sobre proyectos políticos donde la Europa social y del bienestar sean absolutamente prioritarios, la candidatura socialista te ofrece la posibilidad de llevarlo a cabo. No existen en el Parlamento Europeo más modelos con la suficiente fuerza para decidir el futuro de nuestros países que el conservador y el socialista, a ti te toca elegir el más conveniente para tus intereses.



ANTONIO ALONSO HERRERO
Portavoz Concejales
Grupo Socialista



ES TIEMPO DE HECHOS Y NO DE PALABRAS

Las elecciones europeas, para mucha gente de nuestro país, representan algo lejano que interesa a una serie de personas de los partidos políticos, pero que no tienen nada que ver con los problemas cotidianos que tienen.

Esto ha sido así hasta ahora, ya que muy poco por no decir nada ha tenido que ver el Parlamento Europeo con los problemas de los trabajadores. Ahora bien, estas elecciones Europeas son decisivas ya que el Parlamento que surja de las mismas, tendrá como misión fundamental llevar a cabo la Unión Europea, es decir, darle verdadero contenido de Nación Europea, donde se tenga capacidad legislativa vinculante a todos los países adheridos. Lo que conlleva que problemas de empleo, salud, educación, medio ambiente, etc., sean tratados y decididos en el marco Europeo, por tanto el trato que se les dé, va a depender del signo político que mayoritariamente esté representado en dicho Parlamento, la derecha o la izquierda y es sobre este extremo sobre el que quiero hacer algunas observaciones. La derecha tradicional, tiene muy fácil localización P.P. y C.D.S., que no van a engañar a nadie y sobre todo éste último con su mensaje populista por un lado y su alianza o pacto político con el P.P. por otro. ¿pero qué pasa con la representación de la izquierda! ¿Puede acaso el P.S.O.E. representar a ésta?, yo digo que no, esto no quiere decir que no le voten miles de personas de izquierdas y que en su seno también las haya, pero el ser votado y tener militancia de izquierdas, no quiere decir que represente a esta, ya que su política es de derechas y esa es la gran contradicción que surge en este país y a la que me refiero brevemente.

La lucha por la distensión, el desarme, en definitiva la Paz, ha sido y es sinónimo de la izquierda, el P.S.O.E. apostó y apuesta por la OTAN habiéndonos metido en dicho bloque utilizando todos los medios del poder a su alcance.

La lucha contra las desigualdades sociales y la mejora de las condiciones de vida de los más necesitados, es la razón de ser de la izquierda. Pues bien el 14 de diciembre este país tuvo que ir a una Huelga General por el aumento de las pensiones de miseria que tenemos, por recuperar el poder adquisitivo, cuando éste supera las previsiones del gobierno, porque se le pague el paro, por lo menos a la mitad de las personas que están en él, reivindicaciones todas ellas razonables y comedidas. Pues esto fue contestado por Felipe González, con la mayor virulencia contra CC.OO. y U.G.T. que se haya escuchado en el Parlamento desde que comenzó la democracia.

Por el contrario, ¿dónde ha estado I.U.? En el Parlamento y la calle, como dijimos en la campaña, en favor de la paz en el tema OTAN, con Riaño y Cabañeros, con CC.OO. y U.G.T. en la huelga y recogiendo sus reivindicaciones en nuestro programa electoral, como no podía ser de otra forma, etc.

Estos son hechos y no palabras, que es lo que es un acto reflexivo, la ciudadanía tendrá que valorar para romper la contradicción de poner en los parlamentos a partidos contra los que luego tiene que estar peleándose hasta una peseta y que prometen y prometen hacer en Europa, lo que no son capaces de hacer en nuestro país.

Por eso OS LLAMO A VOTAR A IZQUIERDA UNIDA, como referente de izquierdas que ha demostrado honradez, capacidad y coherencia entre lo que dice y hace.



ADOLFO GILABERTE FERNANDEZ
Portavoz del Grupo
de Concejales de IU.



QUE EUROPA EMPIECE POR ESPAÑA

A lo largo de la campaña electoral al Parlamento Europeo, se ha producido un debate en torno a la situación que vivimos o padecemos en España. Porque lo interesante para el ciudadano de a pie es la Europa que se construye aquí y ahora la de los estudiantes, la de los sindicatos, los parados, los pensionistas. Del inicial distanciamiento que sentía el ciudadano respecto del Parlamento Europeo y de la política que desarrolla cabe culpar al partido socialista que no ha sabido transmitir la importancia que tiene y cómo incide en sus vidas, ni incluso a lo largo de estos seis meses en los que España ha presidido la C.E.

El partido socialista predica para Europa un modelo de Bienestar Social, que no ha sido capaz de lograr para su país a pesar de ostentar la mayoría absoluta desde hace más de 7 años. Es más aún, llamándose obrero, ha fracasado estrepitosamente en las negociaciones con los sindicatos, provocando la huelga general del 14-D. A lo largo de estos años el PSOE ha cambiado la «ética» por el «gato», haciendo famosa la frase pronunciada por Felipe González de «Qué más da, gato blanco o gato negro, lo importante es que caze ratones». Pero ¿quiénes son los ratones? Los ratones somos todos nosotros, los que nos quedamos atrapados en los atascos, perdiendo una cuarta parte de nuestra vida en transporte, los que no podemos acceder a una vivienda, los parados, los más débiles, los enfermos y los pensionistas y los que sufrimos cada día los deficientes servicios públicos. Pero al mismo tiempo habría que preguntar cómo les ha ido a los banqueros, a los agentes de bolsa y a los especuladores del suelo.

Centro Democrático y Social apuesta por Europa y por España, por un modelo de Bienestar Social en que se disfrute de unos servicios públicos de calidad, donde lleguen las cartas, los transportes públicos funcionen, los alimentos tengan más garantías y se respire aire puro. Apostamos por que cada ciudadano en su madurez disponga de una pensión digna. Por que haya un reparto más justo de la riqueza, para acabar con las múltiples desigualdades sociales. Que la enseñanza se adapte a las exigencias sociales y que la universidad no sea una mera fábrica de títulos sin contenido ni salidas profesionales. Por que haya una justicia más efectiva para que en nuestra sociedad, de partida, todos tengan igualdad de oportunidades. En definitiva CDS apuesta porque Europa empiece por España, para que cada ciudadano español se sienta ciudadano europeo.



MERCEDES ALCALA PERALVAZ
Portavoz de Centro
Democrático y Social

PARTIDO POPULAR

LA CARA Y LA CRUZ

El pueblo español ha estado acostumbrado a lo largo de su historia a que sus dirigentes políticos les contaran unas cosas y luego hicieran otras.

El PSOE nos ha demostrado durante estos años de su Gobierno que sabe perfectamente decir lo que los ciudadanos «quieren oír» para luego hacer lo que a ellos «les interesa realmente». Muestras de esto tenemos muchas: OTAN DE ENTRADA NO, y tenían que haber añadido: Y DE SALIDA TAMPOCO; OCHOCIENTOS MIL PUESTOS DE TRABAJO, quizás fue un error en la transcripción de imprenta y quisieron decir OCHOCIENTOS o MIL; aquello de SALUD Y DEPORTE PARA TODOS, parece ser que lo que querían decir era PARA TODOS LOS QUE PUEDAN PAGARSELO; CIEN AÑOS DE HONRADEZ, a muchos les parecerá que debió ser mientras no gobernaban, etc.

Seguimos igual. Después de 10 años de Administraciones Locales socialistas, en su gran mayoría, y de 6 años de Gobierno Central, todavía nos siguen contando las mismas cosas, que si la HERENCIA RECIBIDA, siguen olvidando que ésa la hemos recibido todos, etc. Y tenemos que preguntarnos ¿quiénes son responsables de los precios actuales de la vivienda? Ahora vienen a descubrir medidas urbanísticas y legales que estaban recogidas en nuestra jurisprudencia desde hace años, y que por no ser aplicadas por los socialistas, desconozco los verdaderos motivos políticos, han ocasionado la desgraciada situación actual. Es que olvidan que la especulación galopante se ha producido en los últimos tres o cuatro años, que las viviendas han subido hasta un 200% en el mismo período. Habrá que recordarles que ellos han gobernado con poder absoluto durante este período y quién sino ellos son los causantes de esta situación.

2. ¿Quiénes son los responsables de la mala calidad de los Servicios Públicos: sanidad, transporte, administración...?

Nunca tanto como ahora son tan claras las diferencias de clases sociales. Hoy acceden a una buena sanidad aquellos que pueden pegársela, pero ¿qué pasa con el ciudadano de medios económicos escasos? ¿por qué tiene que soportar y sufrir listas de espera que en muchos casos son un billete a la no curación y a la cronicación de sus enfermedades? etc.

3. ¿Quiénes son responsables de la imagen que tiene la clase política? Todos somos conscientes de que hace ya años que oímos «TODOS SON IGUALES» etc., pero por parte de los poderes públicos, de los poderes políticos, y no olvidemos que ha estado y están ocupados por socialistas, no se ha hecho nada por revitalizar la imagen pública del político y yo me pregunto: ¿por qué ha sido, no se ha sabido o no se ha podido?, ¿quién usa votos de otras formaciones políticas para llegar al poder, o no se acuerdan del Sr. González Laxe y su pacto con el Sr. Barreiro en la Xunta de Galicia, o del intento de fichaje de los concejales del CDS en el Ayuntamiento de Madrid por su alcalde, según el Sr. Guerra, JUANITO?

4. ¿Quiénes hablan de «progresismo de izquierdas» aquí y no fuera? Mientras el PSOE nos quiere convencer de lo idílico y maravilloso del Socialismo en España, en Europa los representantes españoles elogian y alaban las políticas avanzadas, las políticas que han logrado el PROCESO SOCIAL. LA CALIDAD DE VIDA... y que no debemos olvidar que en nueve de los doce países son los partidos hermanos del PARTIDO POPULAR los que las aplican, los que gobiernan esos países y donde se ha demostrado que el socialismo está ya caduco. No olvidemos ésto, pues cuanto más tiempo tardemos en aceptarlo, más tiempo llevaremos de retraso con respecto a Europa.



JESUS C. ESTEBAN PEREZ
Portavoz Grupo Popular

LAS COSAS COMO SON

CORREO

POLITICA ACTUAL

El principal partido de la oposición, Alianza Popular, ya no se llama así; ahora se llama Partido Popular. Claro está, que tal cambio de nombre no cambia nada, si al frente de dicho partido continúan las mismas personas, cuya actuación política, sin duda positiva; adolece sin embargo de la insistencia de creer, y hacer creer, que todo es malo en el partido actualmente en el poder. Igualmente es preocupante que un reducido sector de la izquierda, lo crea también; irreflexiva actitud que de no cesar, pudiera ser en su momento en extremo desagradable.

La derecha española no sabe, o no acepta ser oposición; es mucho el tiempo de no haberlo sido, es una oposición poco constructiva, consecuencia de haber perdido sus seculares privilegios.

Estamos asistiendo últimamente a comportamientos políticos verdaderamente ineptos, ya que por encima de críticas nada favorables a la labor del Ejecutivo, y no se niega que algunas con fundamento, está la realidad magnífica de ese mismo Ejecutivo: en la consecución de un país en franco término de un inmerecido letargo. Lo socio-político y cultural y el prestigio internacional alcanzado por España en los últimos años se debe, y esto es axiomático al Gobierno actual.

Señores del Partido Popular, cambio de nombre, de acuerdo, pero cambio sobre todo de proceder, y adelantarán mucho en el acceso al poder que es lo bueno en democracia, y ustedes señores de esa izquierda ya citada; nada más que decirles, si acaso, que cada cual con sus comportamientos y el resultado de los mismos.

José Victoria del Pino

OTROS TIEMPOS

ALCALDES DEL SIGLO XX

DON PEDRO CELESTINO SERRANO

Tras la muerte de don Emilio Cervera pasa a ocupar accidentalmente la alcaldía el hasta entonces primer teniente de alcalde, don Pedro Celestino Serrano Vara. En marzo de 1913, una Real Orden del Ministerio de la Gobernación le confirmaba como alcalde, permaneciendo casi nueve meses al frente del consistorio.

En este corto período será destacable su contribución para la instalación de la Escuela Nacional de Aviación en la Dehesa de Santa Quiteria, que con el tiempo se convertiría en la Base Aérea de Getafe. Dicha finca, que ya había sido utilizada como aeródromo en 1911, finalizando en ella la primera carrera internacional París-Madrid, en 1912 es ocupada por don José González Camó. González Camó establecerá en ella una escuela particular de pilotos. La escuela fracasó, pues el único alumno que tuvo rompió uno de los dos aviones que tenía, desvaneciéndose así los deseos de Getafe por seguir siendo cuna de la aviación española.

Pero la esperanza del municipio por contribuir al desarrollo de la aeronáutica, vuelve otra vez tras la creación, según un Real Decreto del Ministerio de Fomento, de la Escuela Nacio-

nal de Aviación. Don Pedro Celestino que no quiere perder la ocasión de que la Escuela se ubique en Getafe, ofrece hábilmente la Dehesa de Santa Quiteria al mencionado Ministerio por un plazo de diez años a dos mil pesetas anualidad, regalando los dos primeros años de alquiler.

Una vez realizado el oportuno reconocimiento al campo, los profesores de la Escuela encuentran que la finca no tiene suficiente latitud, y que por tanto tienen que adquirir más terreno.

El alcalde, argumentando que «la Escuela de Aviación había de reportar grandes beneficios» ofrece también la faja de terreno existente al sur de la Dehesa, comprometiéndose a igualar los baches y zanjas, para lo cual enviaría la Brigada de Serenos a suministrar agua interior y a facilitar asistencia médica.

La cesión fue finalmente gratuita por un período de ocho años, mejorando considerablemente la oferta primitiva.

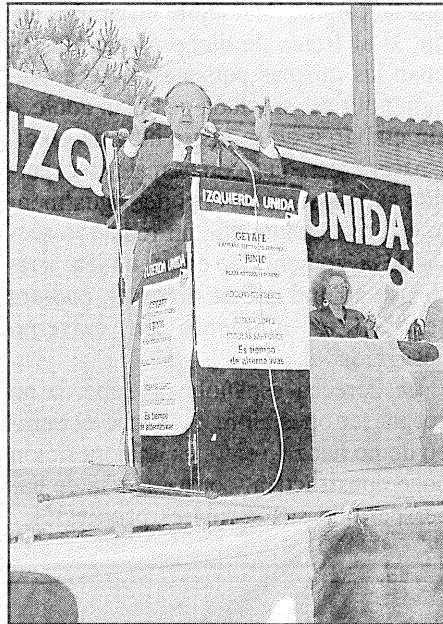
Don Pedro Celestino Serrano Vara cesa como alcalde de Getafe el 1 de enero de 1914, siendo nombrado su sucesor don Luis de Francisco Cifuentes.

PEDRO PINGARRON

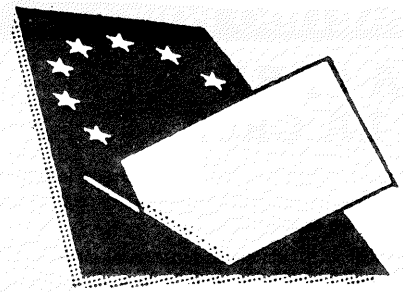
TODO DISPUESTO PARA ACUDIR A LAS URNAS

La campaña electoral para elegir a los parlamentarios europeos ha tenido en Getafe calendarios apretados para unos grupos y no tanto para otros. Tanto socialistas como I.U., han realizado una campaña plagada de actos y mítines, a los que han acudido los pesos pesados de las distintas administraciones. Calles, colegios y distintos centros han visto como los líderes políticos han tratado de captar el voto para su coalición. Todos coincidieron en la necesidad de acercarse a votar el día 15, puesto que no en vano la C.E.E. es un organismo con un peso y representación que no se puede deschar. Obviamente no se han soslayado las críticas al partido gobernante, por parte del resto de grupos; críticas que los socialistas han rebatido; a la par que han puesto de manifiesto lo conseguido hasta ahora.

Las urnas decidirán quiénes son nuestros representantes en Europa a mitades de junio. Estas elecciones servirán sin duda para conocer el panorama político actual y las posibilidades de los diferentes grupos. Seguramente la reflexión de los grupos políticos, antes y después de los resultados, sea lo más positivo de todo el pro-



ceso electoral. Getafe, como ya se ha dicho, también tuvo su peso en la campaña electoral. Los distintos políticos manifestaron la importancia del voto de pueblos como Getafe, donde las urnas han visto como en las últimas elecciones celebradas el índice de participación fue alto. ■



LOS GRUPOS POLITICOS DEL AYUNTAMIENTO DE GETAFE SOLICITAN QUE SE ACUDA A LAS URNAS EL PROXIMO DIA 15

Los cuatro grupos políticos del Ayuntamiento de Getafe aprobaron en la última sesión plenaria una moción conjunta en la que se instaba a los ciudadanos a ejercer su derecho al voto en las Elecciones al Parlamento Europeo que tendrá lugar el próximo día 15 de junio. Asimismo se acordó que distintas personas, entidades y colectivos de Getafe se sumen a la petición de participación en dichos comicios.

El texto de la moción afirma que por primera vez los españoles vamos a elegir a nuestros representantes en el Parlamento Europeo a la vez que otros once países europeos.

El aislamiento internacional al que hemos estado sometidos durante 40 años nos ha llevado a un cierto desconocimiento de las funciones y de la importancia que una Europa Unida tenía para cada ciudadano.

Es en los años posteriores a la 2.^a Gran Guerra cuando tras la derrota del nazismo y a la par que el afianzamiento de los estados democráticos europeos, se gesta la idea de unir las voluntades de los pueblos que la componen.

Hoy más que nunca, la profundización de la democracia se ve influenciada por los factores que no dependen exclusivamente de planteamientos nacionales.

La Comunidad Europea ha de pretender reequilibrar su economía, favoreciendo el desarrollo de las naciones, regiones y capas sociales más desfavorecidas, por ello los problemas del paro, marginación social, medio ambiente, paz y calidad de vida en general han de tener un protagonismo preponderante en el Parlamento Europeo.

Por todo ello, los grupos firmantes, llaman a votar a los ciudadanos de Getafe; con el fin de conseguir que la voz de cada uno sea oída en los foros internacionales. ■

QUIOSCO DE PRENSA

El Ayuntamiento Pleno en sesión extraordinaria celebrada el día 26 de abril de 1989, adoptó el acuerdo de iniciar los trámites pertinentes para adjudicar los quioscos destinados a la venta de prensa en la calle Faisán c/v a Reyes Católicos y calle Alonso de Mendoza c/v a Jilguero, que se hallan en la actualidad vacantes.

A los efectos determinados en el artículo 20 de la Ordenanza sobre instalación y funcionamiento de quioscos destinados a la venta de periódicos y revistas, venta de tabaco, caramelos y frutos secos, en el plazo de UN MES, contando desde la publicación de este anuncio en el Boletín Municipal, pueden presentar instancias en el Registro General de este Ayuntamiento aquellas personas que sean vecinas de la localidad, no excedan de la edad de jubilación o no tengan la jubilación anticipada, se encuentren en alguno de los casos de invalidez, minusvalía física o carencia de recursos y no padezcan enfermedad infecto-contagiosa.

Dichas instancias deberán ir acompañadas de los siguientes documentos:

- Certificado acreditativo de carecer de bienes, expedido por la Delegación de Hacienda, y de no figurar inscrito como contribuyente en la Licencia Fiscal del Impuesto Industrial.
- Certificado negativo del Registro de la Propiedad.
- Calificación del INSERSO de la minusvalía de su hijo/os, caso de que lo sean.
- Carnet de paro y certificado de si percibe o no ingresos y cuantía de los mismos, en su caso.
- Certificado de la situación laboral de los hijos y cónyuge.
- Certificado médico de no padecer enfermedad infecto-contagiosa.
- Fotocopia del Libro de Familia.
- Fotocopia del Documento Nacional de Identidad, y
- Calificación de la minusvalía.

Lo que se hace público para general conocimiento.

Getafe, a 8 de mayo de 1989
EL ALCALDE,

GETAFE SE BENEFICIARA DEL PLAN SUR, RECIENTEMENTE APROBADO POR LA COMUNIDAD

La Comunidad Autónoma Madrileña dio vía libre a una inversión de 68.947 millones de pesetas para siete municipios con una población cercana al millón de habitantes. Este proyecto es conocido como el Plan Sur. Joaquín Leguina en la presentación afirmó «el Plan Sur se ha puesto en marcha porque los grandes problemas sociales de Madrid están fuera del perímetro de la M-30, en el Sur y en el Este, en el corredor del Henares, y es necesario distribuir el bienestar y el desarrollo desde una concepción de región metropolitana y desde una política de racionalidad».

El Plan Sur abarca cuatro grandes actuaciones con una inversión total de 68.947 millones en los años 1989-90-91. Las actuaciones se concretarán en cuatro planes estratégicos: Plan de Acción Territorial, Plan de Cooperación Municipal, Proyecto Universidad Sur y Plan Económico del Sur. Getafe recibirá una importante partida económica, debido a que las cuatro áreas del Plan tiene relación directa con el municipio.

Sería extenso tratar de desglosar las partidas que se destinarán a las distintas ac-



Las carreteras colindantes a Getafe sufrirán transformaciones como se especifica en el Plan Sur.

tividades. Destacar en el Plan de Acción Territorial, el cambio que sufrirán las carreteras de acceso y la rehabilitación que sufrirán los polígonos industriales existentes en Getafe. De las áreas de oportunidad destacar el nuevo centro de transportes y polígono industrial en el Sector del Arroyo Culebro, apoyado en el eje de las carreteras de Toledo, Andalucía y Leganés-Fuenlabrada.

La Universidad Carlos III ha sido concretada como uno de los cuatro planes de acción. 6.500 millones irán

destinados a los campus de Getafe y Leganés. En este sentido la Universidad Sur aparece como una de las actuaciones propulsoras más significativas del nuevo Sur tanto por su capacidad de transformación de la actual dotación educativa, como por la voluntad de insertarla en el tejido económico de la zona, a través de la creación de institutos especializados, que contribuirán a la modernización empresarial.

El Plan de Cooperación Local se pretende que sea un plan de cooperación de la

Comunidad con los Ayuntamientos para abordar conjuntamente inversiones destinadas a la mejora de las infraestructuras municipales de agua, socio-culturales, educativas, zonas verdes e instalaciones deportivas. El Plan de Cooperación pretende ejecutar un conjunto de actuaciones supramunicipales, orientadas a transformar el paisaje del sur, tales como el futuro parque del Arroyo El Culebro, que será el anillo verde del Sur.

El último área de actuación, Plan Económico, tiene dos ejes principales de actuación: La modernización del tejido productivo y la atracción e impulso de nuevas actividades económicas. Todos estos factores hacen vislumbrar que esas inversiones y actuaciones previstas, una vez llevadas a cabo, pueden llevar a la zona Sur, y por ende a Getafe, a equilibrarse con el resto de zonas de la Comunidad.

El objetivo último del Plan Sur de la CAM es la transformación de este distrito industrial en un área moderna y conformar un enclave productivo estratégico capaz de contribuir al impulso modernizador que exige la economía de Madrid. ■

SE HAN SOLICITADO 183 MILLONES PARA POTENCIAR EL DESARROLLO ECONOMICO DE GETAFE

Con los votos favorables del PSOE y CDS, y las abstenciones de I.U. y P.P.; se aprobó una moción urgente del Delegado de Promoción Industrial en la que solicitaba a la Consejería de Economía de la Comunidad la concesión de ayudas para potenciar el desarrollo económico del municipio.

Las ayudas se piden para seis proyectos cuyo montante se eleva a 187 millones de pesetas. Los mencionados proyectos son:

—Segunda Fase del Centro de Empresas de Servicios - 50 millones.
—Primera Fase del Centro Zonal de

Formación no Reglada - 50 millones.

—Acondicionamiento de los antiguos minicines para sede de Servicios de Administración Central y Regional de promoción económica y fomento de empleo - 25 millones.

—Programa de salida laboral de alumnos de Escuelas Taller y Casas de Oficios - 11 millones.

—Programa de Formación para mujeres de 25 a 45 años - 34 millones.

—Estudio sobre la tipología empresarial, situación económica y del empleo en los polígonos industriales de la zona, a fin de contribuir, si procede a

su mejora, acondicionamiento o rehabilitación - 7 millones.

Es de esperar que estas ayudas lleguen en un plazo corto para poder acometer proyectos que se consideran importantes. Los distintos grupos políticos del Ayuntamiento de Getafe, a pesar de las abstenciones, consideraron la petición adecuada aunque alegraron una mayor información sobre los proyectos e hicieron hincapié en la necesidad de estudiar con detenimiento los proyectos presentados; por si cupiese la posibilidad de incluir algún proyecto más necesario que los presentados. ■



Aspecto que presenta la Plaza de España tras la remodelación realizada. El conjunto ha sobrepasado los 35 millones para cambiar de imagen.

Remodelada en su totalidad

LA PLAZA DE ESPAÑA CAMBIO DE IMAGEN

El pasado día 3 de junio se inauguraba la remodelación efectuada en la Plaza de España. Esta remodelación se llevó a cabo debido al deterioro que había sufrido y a la necesidad de ampliar el acceso de vehículos entre la Avenida Juan de la Cierva y las de España y los Angeles.

En la inauguración se dieron cita un nutrido grupo de concejales, con el alcalde

a la cabeza; quienes vieron las obras que se han efectuado en su recorrido. Las obras realizadas son la construcción de un tercer carril para facilitar el tránsito de vehículos, la pavimentación de la plaza con terrazo de color, el recubrimiento de los bancos con hormigón prefabricado, la instalación de nuevas farolas de estilo fernandino y la instalación de nuevas redes de

alumbrado, de riego y alcantarillado.

Asimismo se ha creado una zona de arena para juegos infantiles. La obra se ha ejecutado de manera, que tanto el aparcamiento como la remodelada Plaza de España formen un conjunto armónico. Las obras han costado 35 millones y constituyen un cambio de imagen que se hacía necesario. ■

Este curso solo comenzará la carrera de Derecho

EL CAMPUS DE GETAFE SE AMPLIARA A CORTO PLAZO

El Presidente de la Comisión Gestora de la Universidad Carlos III, Gregorio Peces Barba, acompañado por representantes de la Dirección General de Universidades, de la Comunidad y del Consejo de Administración; visitaron el pasado día 8 las obras del futuro campus de Getafe.

En el transcurso de la visita se pudo saber que para el próximo curso tan sólo se pondrá en marcha la carrera de Derecho. Ciencias Económicas, Ciencias Empresariales y Estudios Empresariales postergarán su puesta en marcha al curso 90-91. Bibliotecomanía y Documentación, la quinta carrera destinada al campus de

Getafe, estaba previsto que no comenzase en el próximo curso. Esta decisión ha sido adoptada tras los análisis y estudios realizados sobre las materias por la propia Comisión Gestora. Se pretende, según se puso de manifiesto, comenzar las distintas carreras con todas las garantías que tienen el resto de campus universitarios.

Por otra parte se conoció que el Ayuntamiento ha efectuado una importante reserva de suelo en terrenos próximos a la Universidad y en los alrededores del Hospital. Esta reserva obedece a la futura puesta en marcha de alguna disciplina más. Esto hace suponer que el campus de Getafe puede ser realmente equiparable al resto

de recintos universitarios existentes. Los futuros alumnos de la Universidad Carlos III realizarán el examen de selectividad en la Universidad Complutense, a la que están asignados todos los institutos de enseñanzas medias de Getafe. De igual forma la preinscripción para la reserva de plaza se entregará en la misma Complutense durante el mes de julio.

En el formulario de pre-inscripción, los que quieran estudiar en la Carlos III deberán señalar esta Universidad como primera opción, entre las diversas que elijan. Todo esto teniendo muy en cuenta que para el curso 89-90 sólo se podrá cursar en nuestro campus la carrera de Derecho.

La matrícula se presentará en el local que la Universidad Carlos III habilite para este fin, que será anunciado con la debida antelación. No se pueden hacer traslados de matrícula de otras universidades a la Carlos III, puesto que este año sólo se hará primer curso. ■

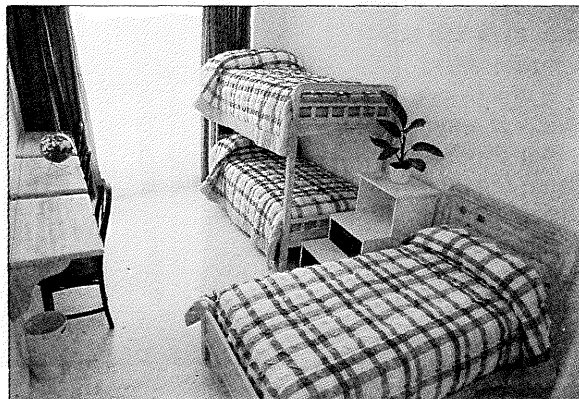
Hasta 12 niños podrán residir en él

INAUGURADO UN CENTRO DE ACOGIDA INFANTIL

En el pasado mes de junio se ponía en marcha el Centro de Acogida Infantil, con una capacidad prevista para 12 niños y niñas de la localidad. Este nuevo centro está dotado con cuatro educadores, un auxiliar de cocina y la directora, quienes tratarán de realizar una tarea nada fácil, debido en gran parte a la situación de los niños que acuden a este nuevo centro.

La finalidad del centro es crear nuevos modelos de referencias al menor, referencias educacionales y afectivas; de las que la mayoría de estos niños adolecen. No se trata de sustituir a los padres, sino simplemente sentar las bases de la convivencia diaria, que por unas u otras razones no encuentran en sus hogares. Los contactos con la familia se mantienen. Hay una labor de contacto continuo entre los padres y educadores del centro, para un mejor desarrollo de los menores.

El tiempo de estancia de los niños es de un año, en el cuál a cada menor se le aplica el programa de educación adecuado; aunque hay una serie de pautas en el centro comunes a todos los residentes. La mayoría de ellos suelen realizar las cosas que cualquier otro niño hace durante el día. Duermen en el centro y tras el desayuno acuden al colegio; de donde suelen regresar a primeras horas de la tarde. Los fines de



A la izquierda, la directora del centro; a la derecha, aspecto de una de las habitaciones. Un ambiente agradable donde los niños encuentran todo lo que les pueda proporcionar un hogar.

semana suelen acudir a sus hogares para pasarlos con sus respectivas familias, salvo circunstancias excepcionales, en cuyo caso viven en el centro puesto que éste está abierto constantemente.

Todo el centro, desde los detalles más pequeños hasta los más significativos se han cuidado con mimo. La decoración, los muebles, los colores, el mobiliario, etc... han sido escogidos para que la estancia de los niños resulte lo más adecuado posible.

Este nuevo centro, en el que por el momento sólo habitan tres hermanos, ha sido subvencionado por el Ayuntamiento y la Comunidad. Los niños suelen estar un período de un año, transcurrido este plazo vuelven a sus hogares

o bien se les prepara para que vayan a otro centro; dándose la posibilidad también de que vayan con una familia de acogida. La preocupación por estos niños es grande y, los responsables del centro no escatiman esfuerzos para que estos pequeños se sientan tan bien como el resto de niños de Getafe. Esta labor está dando resultados satisfactorios, lo que ha conllevado a pensar a los responsables de la Concejalía de Servicios Sociales y de la propia Comunidad a dotar a los distintos Ayuntamientos de mayores recursos para la atención de estos seres con problemáticas, que en la mayoría de las veces les vienen o se les crean sin su consentimiento. ■

En el transcurso de seis meses

LOS PEATONES SE «ADUEÑARAN» DEFINITIVAMENTE DE LA CALLE MADRID

El lunes 29 de mayo dieron comienzo las obras de peatonalización de la calle Madrid. Estas, que tendrán una duración prevista de seis meses, cuentan con un presupuesto de alrededor de 121 millones de pesetas. Se pretende recuperar definitivamente la calle más concurrida de Getafe, para que los ciudadanos encuentren en ella un lugar de paseo, encuentro y divertimento. Los autos definitivamente dejarán de circular por ella,



Las obras de peatonalización de la Calle Madrid comenzaron en la Plaza del General Palacios y en el curso de seis meses toda la calle será peatonal definitivamente.

salvo las excepciones indispensables.

Las obras comprenderán el tramo comprendido entre la Plaza del General Palacios hasta la Plaza de la Constitución. En el transcurso de las obras se renovarán las redes de distribución de agua potable, teléfonos y saneamiento.

El tráfico, al igual que se venía haciendo en los días festivos y en las tardes de los días laborables, quedará cortado.

Los ciudadanos que desplacen sus autos cercanos a la calle Madrid, habrán de buscar itinerarios adyacentes. No cabe duda de que las molestias se dejarán sentir tanto para automovilistas como para los propietarios de los negocios de la mencionada calle, sin olvidar a los transeúntes; aunque cuando este ambicioso proyecto concluya se confía en que satisfaga a la mayoría. ■



Mil de ellas podrían empezar a construirse a comienzos del año 90

EL AYUNTAMIENTO PREPARA LA CONSTRUCCION DE 8.000 VIVIENDAS PARA LOS PROXIMOS CUATRO AÑOS

El próximo día 20 se celebrará un pleno extraordinario centrado únicamente sobre el tema de la vivienda. El Ayuntamiento ha aprobado recientemente una reserva de suelo para uso municipal que irá destinado a suelo industrial y de viviendas. Sobre la zona destinada a viviendas, se estima que podrían construirse en torno a 8.000 nuevas viviendas en un plazo de 4 a 5 años.

De cara a la próxima revisión del Plan General de Ordenación Urbana se ha planteado un pleno que permita a la Corporación ofrecer una política urbanística que contemple una solución al problema actual de la vivienda en Getafe: escasa y con precios altos para el nivel adquisitivo medio de los ciudadanos.

El plan General de Ordenación Urbana vigente, aprobado definitivamente el 25 de mayo de 1986 establecía como objetivos el control del crecimiento y la disminución de la densidad de población; la consecución de un equilibrio habitante-vivienda-trabajo; una suficiente dotación de equipamientos, infraestructuras y zonas verdes, la protección del medio físico y los recursos naturales y dar una solución a los problemas específicos de los barrios de Getafe.

El P.G.O.U. establece un techo poblacional de alrededor de 178.000 habitantes hacia 1994, con una revisión en 1990. Actualmente la construcción de viviendas se halla, en cuanto a número, dentro de las previsiones del Plan General, con un nivel de ejecución del 80%. Sin embargo se hace necesario permitir la construcción de nuevas viviendas para el techo poblacional previsto. Además de la propia demanda interna, consecuencia del crecimiento vegetativo de la población, habría que contar con otra demanda añadida, difícil de cuantificar, como consecuencia del desarrollo del Plan Estratégico de la Zona Sur, con nuevas industrias y servicios.

1.000 viviendas ya.

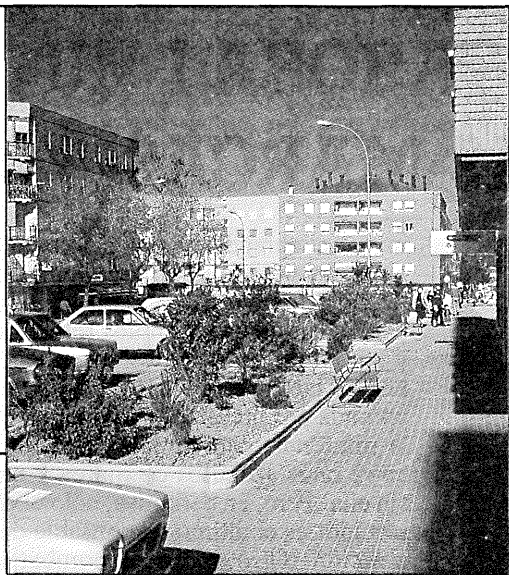
Recientemente, el pasado 16 de mayo, el Pleno del

Ayuntamiento acordó una modificación puntual del P.G.O.U. en las zonas denominadas El Casar y Los Espartales al otro lado de la Circunvalación Norte, que permitirá la construcción de 1.000 viviendas cuyo desarrollo estará controlado por el mismo Ayuntamiento. Según las declaraciones efectuadas a los medios de comunicación tanto por el Alcalde como por el Concejal de Urbanismo, estas viviendas serían de protección oficial y saldrían con precio tasado que oscilaría como máximo en torno a los 7,5 y 8 millones de pesetas, siendo viviendas en altura, de 90 metros cuadrados y garaje, construidas en manzana cerrada con equipamientos comunitarios dentro, y en la urbanización con todos los servicios y equipamientos necesarios: colegios, parques, etc.

Para poder llevar adelan-

te esta operación el Ayuntamiento ya ha iniciado la expropiación de los terrenos y ha aprobado una ampliación de crédito para poder adquirirlos. A la vez se está trabajando sobre el Plan Parcial correspondiente, que delimita la tipología de las viviendas, la ubicación y tamaño de las calles, parques, zonas de equipamiento, bajo la supervisión de los Servicios Técnicos Municipales.

«**Nuestra intención** —señala Jesús Neira, Concejal de Urbanismo— **es promover la construcción de estas viviendas a través de cooperativas, y preferentemente ofertar esta posibilidad a las entidades sindicales, que conocen el problema y que no son sospechosas de tener afán de lucro. El Ayuntamiento pondrá a disposición de estas cooperativas el terreno a precio de coste como máximo, de forma que éste**



Las primeras 1.000 viviendas tendrán un precio y unas condiciones de adjudicación fijados por el Ayuntamiento. Se construirán sobre terrenos expropiados y cedidos a precio de coste como máximo.



repercuta sobre la construcción de la vivienda lo menos posible».

Para adjudicar la construcción el Ayuntamiento elaborará hacia el último trimestre del año un pliego de condiciones en el que se establezcan, entre otros condicionantes, el precio de las viviendas y las características que habrán de reunir sus propietarios. «Una condición que establecemos será que los destinatarios finales de la vivienda vivan o trabajen en Getafe. Principalmente —según Neira— tratamos de dar una respuesta a personas con un nivel adquisitivo medio que se encuentra con tremendas dificultades para acceder hoy a una vivienda, y a jóvenes que acceden a su primer empleo. En este sentido tendremos un especial cuidado en establecer fórmulas que permitan abrir una posibilidad real

a que los jóvenes de Getafe, en función de sus necesidades y de su propia capacidad adquisitiva, puedan acceder al mercado de la vivienda, ya sea mediante compra o favoreciendo la ampliación del mercado de alquiler».

En el Pleno del día 20 podrá debatirse a fondo este tema y futuras operaciones. El lanzamiento de la noticia de esta operación municipal ha levantado grandes expectativas entre la población, que ya se está dirigiendo al Ayuntamiento en busca de información complementaria. Sin embargo hasta que el Plan Parcial y el pliego de condiciones estén aprobados, hacia el último trimestre del año, poca información más podrá haber. Una vez se conozcan ambos, las cooperativas podrán concurrir a él y posteriormente se adjudicará la construcción de las viviendas. El equipo

de Gobierno Municipal espera que para el primer trimestre de 1990 pueda comenzarse con la construcción de la urbanización general y después de ella las viviendas y las urbanizaciones interiores.

Junto a El Casar y Los Espartales, hay otra zona denominada El Gurullero que también ha sido recientemente calificada como urbanizable por el Ayuntamiento en la que también se construirán viviendas, pero serán de precio libre y sin intervención de control de precio por parte del Ayuntamiento.

De ocho a diez mil viviendas en cuatro años

Pero a juzgar por las previsiones actuales de Urbanismo y de las posiciones mantenidas en los últimos meses por los distintos grupos políticos con representación mu-

nicipal, la revisión del Plan General de Ordenación Urbana que debe entrar en vigor el año que viene, contemplará la posibilidad de construcción de más viviendas en el cuatrienio comprendido entre 1990 y 1994.

En el pleno del 16 de mayo, a pesar de la discrepancia mantenida por distintos portavoces en cuanto a la actuación municipal, todos apoyaron la reserva para uso municipal de casi 5,5 millones de metros cuadrados de suelo, de los cuales 3 millones muy probablemente irán destinados a calificación para uso residencial. En estos 3 millones de metros cuadrados sería posible construir 8.000 viviendas, en terrenos que ocuparían la zona norte de Getafe, casi hasta el término municipal de Madrid, el Sector III, El Bercial y Perales del Río. Con esta medida, el Gobierno Municipal pretende dar respuesta a la demanda de viviendas ahora existente, evitando en lo posible el desplazamiento de los habitantes de Getafe hacia otras poblaciones con mejores ofertas.

Para posibilitar su desarrollo, será necesario incluir estos terrenos en la revisión del Plan General de Ordenación Urbana. Junto a estos 3 millones de metros cuadrados que podrán ser utilizados para la construcción de viviendas, se calificó otra reserva de 2,5 millones de metros cuadrados para uso industrial.

Actualmente hay además bastante terreno todavía calificado para construcción de viviendas que aún no se ha construido. La Delegación de Urbanismo ha puesto en marcha ya varias iniciativas para agilizar su construcción, de forma que si de cara a la próxima revisión del Plan General de Ordenación Urbana al menos no se han iniciado por parte de los propietarios los trámites necesarios para la construcción, los terrenos serían recalificados para otros usos. Las viviendas que pueden construirse en estos terrenos son viviendas de precio libre, que no están sujetas a control de precio por parte del Ayuntamiento por ser totalmente de iniciativa privada. ■

EL PROBLEMA DE LAS MARCAS

En repetidas ocasiones hemos recibido por parte de asociaciones de padres la petición de alguna medida ante el uso y abuso de las marcas. Esas peticiones dejan entrever el grado de impotencia al que se ven sometidos los padres paganos de las exigencias que en cuanto a la adquisición de artículos de marca les plantean sus hijos.

El problema nos lo exponen como algo que afecta a un colectivo tan problemático como es el de los adolescentes, porque, al margen de otros cambios y crisis que el ser humano experimenta en esta etapa que podríamos situar aproximadamente entre los doce y los dieciocho años, nos encontramos con unos chicos y chicas a quienes no es fácil engañar: están hartos informados, quieren «esa» y no otra marca, se mueven en el ambiente del consumo con mucha más soltura que cualquier adulto, poseen unos criterios bien afianzados de lo que «mola» y lo que está obsoleto, pero no lo están suficientemente para entender toda la trama publicitaria que les induce a ese consumo.

De otro lado, hay una serie de normas sociales que les requieren el uso de esas marcas para triunfar. El problema no es fácil de resolver cuando empezamos a mezclar valores sociales y valores humanos, apoyados por intereses estrictamente económicos. Lo interesante parece ser suplir, a toda costa, carencias del comportamiento hu-



mano con autenticidad en la imagen, que es lo que prima en nuestra sociedad. Lo primero que se consigue es pagar el distintivo que a primera vista parece diferenciarnos del resto y exclusivo de una elite, pero en realidad nos acercamos a niveles paranoicos de uniformidad.

La postura de la OMIC no puede ser otra sino la de invitar a la reflexión de los consumidores y pensar hasta que punto no es un poco absurdo convertirnos en anuncios andantes y encima pagar dinero por ostentar una marca. Habría que profundizar algo más en la «marca», en su carácter de homologación, en la dificultad de sustraerse a los dictados de la moda. La tarea es difícil, cuando previamente se han creado unos estereotipos, se les supralabora y premia con el aplauso social hasta la saciedad y se abona el terreno para

iniciar el aprendizaje obligado para llegar a ser un adulto en toda regla: brillante, triunfador, competitivo,...

A partir de esas simples reflexiones y sin entrar en mayores complicaciones, la tarea de la OMIC puede verse apoyada por un estudio comparativo de la diferencia económica y de calidad entre unos artículos de marca y otros sin ella. Pero, en definitiva, sólo el consumidor es el último responsable de su elección. Otro apoyo es combatir el fraude que se produce en la venta de artículos que sólo responden a burdas imitaciones. Sin embargo, si por un lado respetamos la libertad de elección del consumidor y por otro nos situamos ante artículos que reúnen los requisitos de calidad y seguridad exigibles, si la publicidad de su oferta se atiene a las reglas establecidas del mercado ¿qué respuesta cabe a esta situación? La OMIC no quiere desentenderse del problema, como tampoco deben hacerlo todos aquellos que intervienen en la educación y nuestra actuación se sitúa en la línea de ir ofreciendo toda la información acerca de lo que nos cuestan las marcas, y de evitar fraudes en el mercado. En este sentido iremos dando respuesta desde la OMIC. Entretanto, repetimos, corresponde una intensa labor educativa en la que padres, educadores y demás componentes de la sociedad no deben desentenderse. ■

Delegación de Medio Ambiente

LOS RUIDOS SERAN SOMETIDOS A UN Estricto CONTROL

La Delegación de Medio Ambiente ha elaborado una ordenanza de ruidos, que ampliaremos en el siguiente número, con el fin de paliar una de las maneras de contaminación más perjudicial y que tanto afecta en el normal desarrollo de los quehaceres diarios.

Esta ordenanza regulará los sonidos emitidos por las industrias, locales de ocio, vehículos a motor y viviendas particulares. También se controlarán los ruidos producidos por las emisiones de rayos, los cuales se han demostrado que producen tras-

tornos serios en los seres humanos.

Se puede catalogar como una ordenanza severa y que a buen seguro será bien recibida por los ciudadanos; quienes en infinidad de ocasiones han presentado denuncias ante la agresión que les producían la emisión de ruidos desproporcionados. En definitiva una ordenanza creada para solventar un problema medioambiental serio que padecen todas las ciudades, y que en Getafe se hace patente a medida que pasan los días. ■

TELEFONOS DE INTERES

JUZGADOS DE 1ª INSTANCIA E INSTRUCCION

- Nº 1. C/. Galicia, 10. Teléf.: 682 98 17
- Nº 2. C/. Padre Blanco, 3. Teléf.: 682 03 13
- Nº 3. C/. Pizarro, 8. Teléf.: 681 93 11 (frente a oficina de INEM).
- Nº 4. Provisionalmente en C/. Padre Blanco, 3. Teléf.: 682 03 13
Sede definitiva en C/. Rayo, 7

JUZGADOS DE DISTRITO

- Nº 1. C/. Galicia, 10. Teléf.: 695 06 68
- Nº 2. C/. Concepción, 10. Teléf.: 681 50 64

Tanto particulares como organismos locales podrán acudir a él

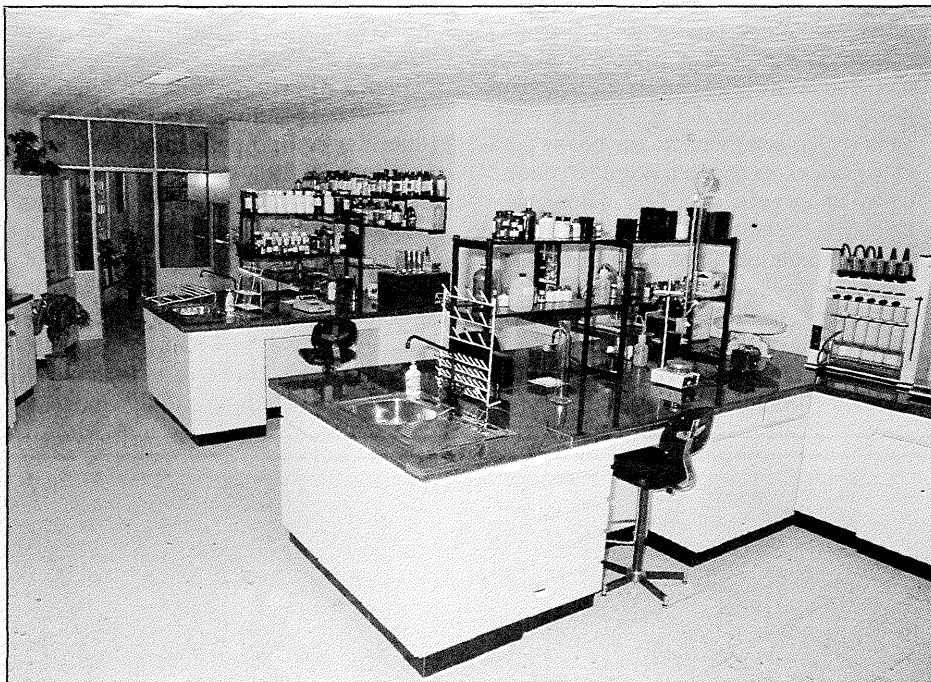
UN LABORATORIO DOTADO CON LOS METODOS ADECUADOS DE ANALISIS

Desde el pasado 30 de junio entraron en funcionamiento las nuevas dependencias del Laboratorio Municipal de esta localidad. Este cuenta entre su personal con cinco técnicos superiores (biólogos y farmacéuticos), un auxiliar administrativo, un auxiliar técnico de laboratorio y un director.

Está dotado con el equipamiento instrumental y técnico más adecuado, lo que permite realizar tanto las técnicas de análisis físico-químico como microbiológico, lo que permitirá buenos métodos resolutivos y de detección.

Entre otras funciones, tiene asignado el desarrollo y diseño analítico de programas de higiene alimentaria y consumo, desarrollo y diseño analítico de programas en materia de medio ambiente, análisis toxicológicos, atención de la demanda social en cuanto a análisis de denuncias y particulares relativas a los alimentos y medio ambiente y, también apoyo técnico-analítico a otros servicios municipales y entidades tanto públicas como privadas.

Destacar de sus servicios, entre otros, la evaluación de los factores de riesgo que inciden en los alimentos,



Aspecto del nuevo laboratorio con el que se espera responder a la demanda de los usuarios de una manera eficaz.

control analítico de piscinas, fuentes públicas, aguas subterráneas y atención de las denuncias que se formulen.

Las nuevas dependencias, con una superficie de 300 m.² hacen que este nuevo laboratorio pueda contar con un espacio suficiente donde realizar las distintas pruebas y análisis que le pue-

dan encomendar los distintos servicios municipales y los propios particulares.

El nuevo laboratorio está situado en la Avda. de Aragón, 23. Para realizar cualquier consulta se pueden marcar dos teléfonos: 681 53 86 y 681 53 13. El horario de atención al público es de 9 a 14 horas. ■

LAS AGUAS SUBTERRANEAS DE GETAFE NO SE HALLAN EN UN ESTADO IDONEO

El Laboratorio Municipal ha elaborado y presentado un informe recientemente relacionado con los focos de contaminación y calidad de las aguas subterráneas en el término municipal de Getafe.

De los aproximadamente 100 pozos que existen en Getafe, el muestreo se realizó en 40 pozos, poniéndose de manifiesto que 1 de ellos tiene agua potable, 5 contienen aguas sanitarias permisibles y en 34 de ellos el agua no es potable.

Las conclusiones a las que ha llegado el mencionado informe es que el deterioro de estas aguas está producido por vertidos de las industrias, la red de alcantarillado y la utilización para los

regadíos de aguas en mal estado. Pese a que los datos obtenidos llegan a ser suficientemente significativos a la hora de dictaminar sobre la calidad de las aguas de los pozos muestreados, se ha estimado conveniente completar el estudio realizado con la determinación de metales pesados como posibles contaminantes. Si se confirmara su presencia y atendiendo a la valoración efectuada, los usos de determinados pozos para regadío de productos hortofrutícolas (aguas de regadío) podrían suponer un factor de riesgo a tener en cuenta; factor que la Delegación de Medio Ambiente pasará a analizar en breve tiempo.

En general, y aparte de las diferen-

cias de los componentes de los distintos terrenos y materiales analizados, en las áreas más permeables próximas a los cauces se reseña la contaminación orgánica que presentan sus pozos. Ello probablemente sea debido a los aportes de aguas residuales que han venido recibiendo dichos cauces, incidiendo en el agua por la gran permeabilidad de los materiales que componen los terrenos adyacentes.

El vertido de aguas procedentes de actividades industriales es otro de los factores de contaminación de aguas residuales. El Laboratorio Municipal tratará de paliar esta situación requiriendo a las distintas industrias para que regulen sus vertidos de manera controlada. ■

TINTORETTO

SE VA CHENCHO Y LLEGA UNA BRASILEÑA

El equipo de baloncesto TINTORETTO ya está perfilando y planificando la próxima temporada. Los cambios ya se han empezado a producir. Chencho, el técnico que las dirigiera en las últimas temporadas, ha salido del equipo. La campaña recién concluida no fue buena para él ni para el equipo, a tenor de lo que se pensó en un principio. Los malos resultados y el hecho de no haber podido contar, casi, con extranjeras han sido decisivos. No toda la responsabilidad ha sido suya. Su sustituto es Rafa Peyró, hombre conocido en el mundo del basket. Este hombre ha entrenado al desaparecido Tempus (Llorente, Romay, Del Corral)

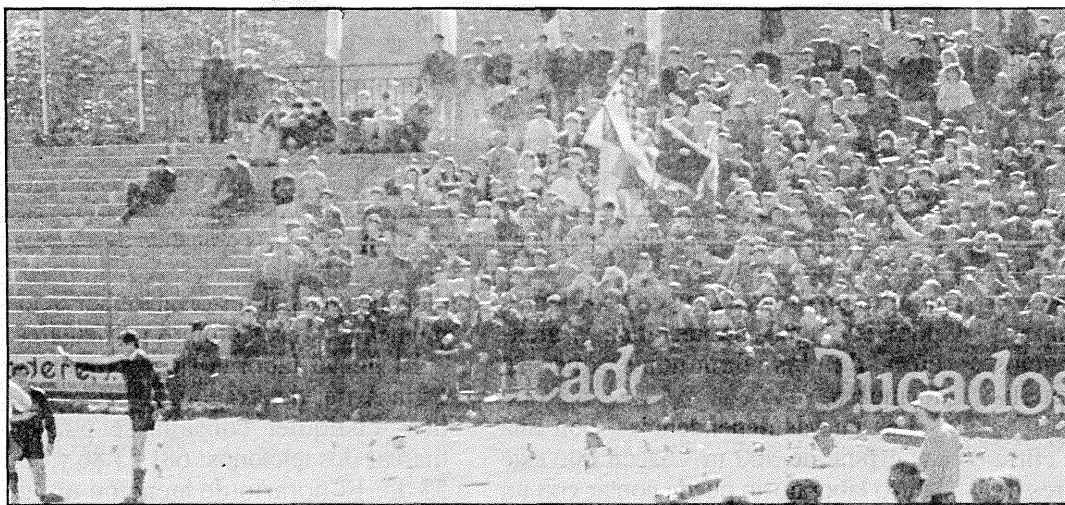
y al conjunto femenino del Iberia. Se tienen esperanzas fundadas que con este nuevo entrenador, Tintoretto vuelva por donde solía.

Piluca Alonso, fichada en la anterior campaña, abandona también la disciplina del equipo para integrarse en el Toledo ADO 92, conjunto que dirige Chema Buceta. Las diferencias que existían entre la jugadora y Chema han quedado atrás. Piluca Alonso, destacada jugadora, ha quedado integrada en el conjunto que se perfila para Barcelona 92.

Paula María Da Silva es la extranjera, brasileña para más señas, que ha fi-

chado el Tintoretto. Dicen que es la Petrovic del baloncesto femenino. Se prodiga en encestar desde cualquier posición y siempre pone la nota de colorido. No se descartan más fichajes, que podrían hacerse efectivos en un plazo muy corto. No se desea dejar nada a la improvisación. Esperar al último momento no le ha dado buen resultado al equipo, como quedó demostrado en la anterior campaña.

El próximo campeonato se presenta nuevamente disputado con los refuerzos que a buen seguro llegarán a los distintos equipos. Tintoretto confía de nuevo estar en lo más alto. ■



Unos pocos desaprensivos no pueden deslucir a toda una afición y, tampoco pretender acallar a los medios de comunicación porque su información no les agrade.

NOTA PUBLICA EN DEFENSA DE UN PERIODISTA LOCAL

La Fundación Pública de Deportes hizo pública una nota en la que calificaba las agresiones sufridas por un compañero de profesión, Alfredo Duro, de incalificables y deleznales; en el transcurso del partido de fútbol que enfrentaban al Getafe C. F. y al Badajoz.

La nota se refiere a un grupo de fanáticos seguidores del equipo, denominados «Brigadas Azules», quien a falta de otras cosas son incapaces de comportarse civilizadamente. La nota afirma en un tono duro que repudia cualquier acto de violencia que se cometa en actos deportivos, máxime los que se producen en intalacio-

nes municipales y por ejercer el derecho de libre información, se esté o no de acuerdo con ésta.

A la junta directiva le recuerda que, para no lamentar a posteriori, hay que poner coto a los desmanes de energúmenos a priori. Lamenta también que la Junta Directiva no ponga los medios necesarios para evitar que se produzcan situaciones como la ocurrida, en especial con los medios de comunicación, cuando desgraciadamente no ha sido el primero.

En la nota se ruega a la afición local que rechace a estos grupos conocidos, y en algunos casos dirigidos, con toda la

contundencia sensata que se pueda.

Por último la Fundación Pública muestra su solidaridad, como esperan haga la directiva, con Alfredo Duro; deseándole que ejerza su profesión de forma totalmente libre, dentro de la mesura y prudencia que aconseje el ser lo más objetivo posible.

No es de recibo que unos cuantos vándalos traten de «matar» al mensajero porque este no transmita noticias de su gusto. Los responsables del club son los que deben poner coto a estos furtivos. Ni son necesarios, ni se les debe dar cancha. ■

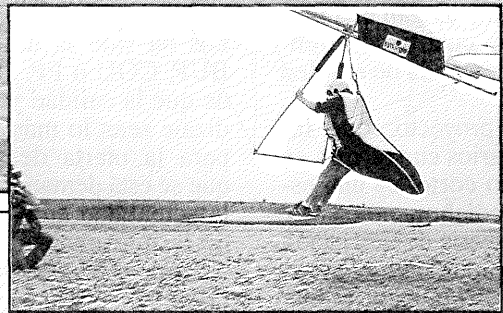
BREVES

■ Se han convocado elecciones para la presidencia del **Club Atlético Getafe**. El calendario electoral se puso en marcha a finales del mes de mayo y concluirá con la votación que se llevará a cabo el 25 de julio del 89. Por tanto se puede decir que en un breve plazo de tiempo, este equipo de atletismo de Getafe, contará con una cabeza rectora nueva. Los que salgan tratarán de que este club consolidado siga dando satisfacciones a Getafe.

■ **Pedro Castro**, Alcalde de Getafe, lleva recorriendo desde hace tiempo los barrios de Getafe; con el objetivo de hablar de la salud de las instalaciones deportivas del pueblo. También se dirigió a los distintos barrios en el sentido de darles a conocer las reformas que piensan hacer y, también, las nuevas instalaciones para el futuro. Esperemos que cada barrio se pueda sentir a gusto con las instalaciones que tienen y, los que las tengan puedan disfrutarlas en un breve espacio de tiempo.



Los participantes en el Campeonato Nacional de Precisión en un momento de la prueba.



RESULTADOS DEL II CAMPEONATO NACIONAL DE VUELO LIBRE

En nuestro anterior número hablábamos de la segunda edición del Campeonato Nacional de Precisión del Club Vuelo Libre de Getafe. En aquella ocasión no tuvimos tiempo de dar las clasificaciones finales, de un campeona-

to que resultó sumamente reñido y en el que se habían dado cita 25 pilotos de toda España, así como numerosos espectadores. Nos reiteramos en la belleza y precisión de este deporte. Volar les resulta fácil a estos «pájaros». ■

CLASIFICACION

PRIMER CLASIFICADO

Alfonso Montes Moreno 1.250 puntos
(Club Alcarreño)

SEGUNDO CLASIFICADO

Javier González Martín 850 puntos
(Club Vuelo Libre de Getafe)

TERCER CLASIFICADO

Marta Sanz Lovaine 850 puntos
(Club Correcaminos)

BREVES

■ El equipo benjamín de Fútbol-Sala Base **Seseñabercial** cayó eliminado en las semifinales del Campeonato de España, disputado en Salamanca los pasados 27 y 28. Este equipo accedía a esta fase del campeonato nacional después de haberse proclamado, por segundo año consecutivo, campeón autonómico. Una pena lo de las semifinales, puesto que los chavales fueron a por todas. No tuvieron la suerte deseada; aunque el hecho de haber llegado a

las semifinales constituya por sí sólo una hazaña. A buen seguro que en la próxima temporada consigue meterse entre los de arriba.

■ Dos veteranos atletas de Getafe han vuelto a dejar su sello de calidad a nivel nacional. **Joaquín Calleja**, en 100 Kms., quedó campeón de España en la localidad catalana de Palafrugell. En esta prueba participaban 130 atletas, quedando Joaquín en decimovena posición en la general

y primero en su categoría. También hay que resaltar la actuación de **Paco González**, quien se ha proclamado campeón de España de Veteranos en 10 Kms. marcha. Esta prueba se celebró también en tierras catalanas (San Quirze del Vallés). Es el segundo año consecutivo que la gana Paco. Enhorabuena a estos dos ilustres veteranos del atletismo de Getafe.

■ Con toda probabilidad entre el 1.º de julio y el 9 del

mismo mes, se celebre en Getafe la **Semana del Baloncesto**. Organizada por la F.P.D. y el Getafe Sport, se piensa contar con los mejores equipos de la Comunidad Madrileña (Real Madrid, Caja Madrid) para enfrentarse a los equipos de Getafe. Las categorías que intervendrán en esta Semana irán desde alevines hasta seniors. Una buena oportunidad para ver a los jóvenes jugadores de baloncesto de Getafe y del resto de la Comunidad.

En el centro ERICSON de Getafe

163 JOVENES PERFECCIONAN SUS CONOCIMIENTOS SOBRE INFORMATICA

En el centro ERICSON de Getafe se vienen impartiendo desde hace unos meses los cursos de Técnicos Comerciales en Microinformática (600 horas) y el de Técnicos en Microinformática Profesional (1.000 horas). Estos están enfocados para que los jóvenes de la Comunidad Autónoma tengan una preparación cualificada frente a la demanda de empleo actual.

Este proyecto, que incluirá varios cursos más en un plazo corto, es una estrecha colaboración entre la Consejería de Educación de la Comunidad y la Oficina de Promoción Indus-

trial de Getafe con el fin de que sirva para los 163 jóvenes que los realizan alcanzando una preparación adecuada con vista a una futura contratación por parte de los empresarios interesados en contar con futuros técnicos cualificados.

La titulación mínima que se ha exigido a los alumnos ha sido la de poseer BUP, COU o FP. II, a fin de que la calidad y aprendizaje sean lo más idóneo para la oferta de trabajo que se está demandando en la actualidad en el campo de la informática.

Para más información llamar al 681 73 13.



EL VICEPRESIDENTE DEL «COMITE SOVIETICO DE LA PAZ» EN GETAFE

ALEKSANDER FLIARKOVSKY, Vicepresidente del Comité Soviético de la Paz, recibe de manos del Alcalde de Getafe, Pedro Castro, un presente con motivo de su visita en plenas fiestas de Getafe. ■

GARCIA, S.L.
CONSTRUCCIONES
Y PROMOCIONES
PROYECTOS Y OBRAS

VENTA DE PISOS Y LOCALES

- CONSTRUCCION INDUSTRIAL
- RESTAURACION DE EDIFICIOS
- ESTUDIO DE INSTALACIONES
- GESTIONES INMOBILIARIAS

OFICINAS
Calle Madrid, 65, 1.º
GETAFE
Tels. 695 58 59 - 695 08 56

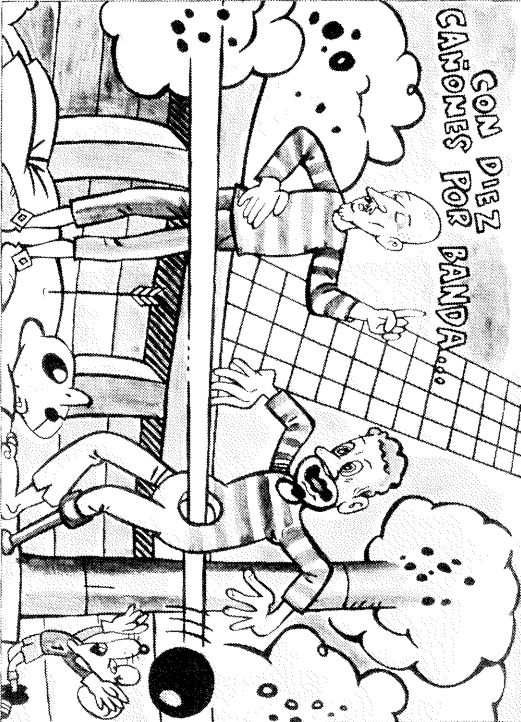
Handwritten notes on a document: 1497 218, 203.42 218, 84.45 218, \$33.80

Don Quijote de la Mancha

NACIÓ EN 1605 Y A EL SE DEBE LA OBRA CUMBRE DE LA NOVELA UNIVERSAL: "EL INGENIOSO HIDALGO DON MIGUEL DE CERVANTES", ESCRITA EN 1.547.

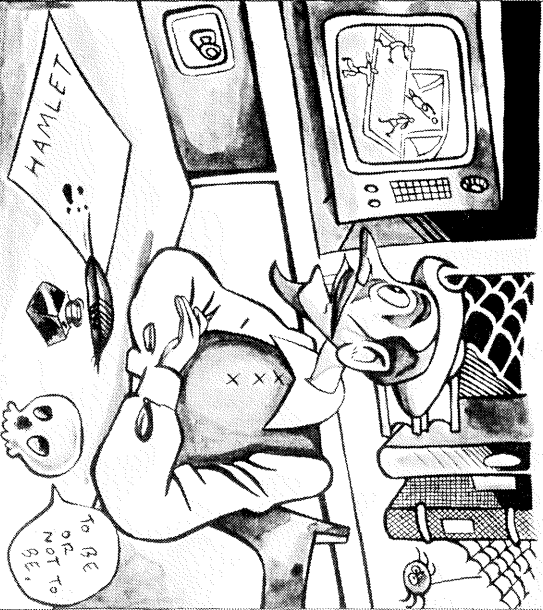


SU MÁS FAMOSA CREACIÓN: "MIGUEL DE CERVANTES" TIENE MUCHO QUE VER CON EL AUTOR. EN LA NOVELA SE NARRA COMO MIGUEL SE ENROLA EN LA MARINA Y PARTICIPA EN UNA GLORIOSA, PERO MAGNANIMA, BATALLA A LA QUE DON QUIJOTE LLAMA "LEPANTO".



CON DIEZ GANONES POR BANDA...

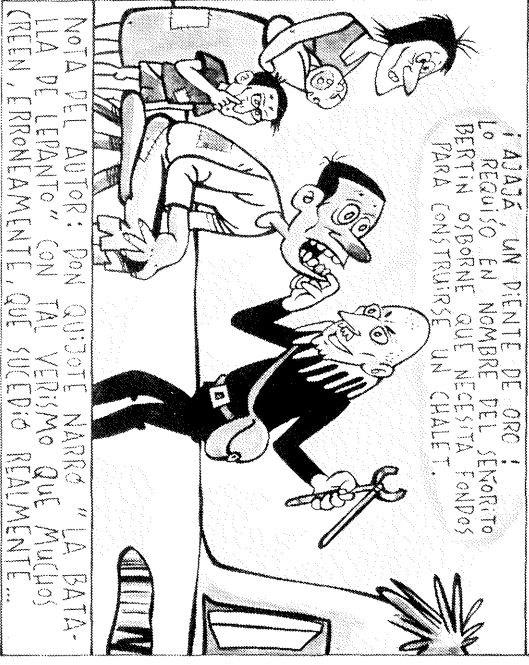
DON QUIJOTE, NO SATISFECHO CON SER EL MÁS GRANDE NOVELISTA EN CASTELLANO, ESCRIBIÓ PARTE DE SU OBRA EN INGLÉS, CON EL SEUDÓNIMO "WILLIAM SHAKESPEARE".



DON QUIJOTE TUVO UNA VIDA AZAROSA ANTES DE PEDIGARSE A ESCRIBIR, Y SEGUN NARRA SU BIOGRAFO Y AMIGO SANCHO PANZA TUVO ALGUNOS PROBLEMITAS CON UNOS MOLINOS DE VIENTO...

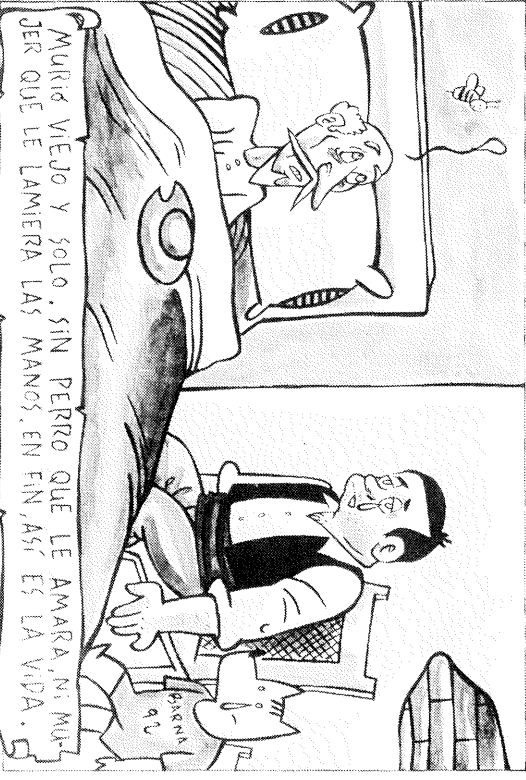


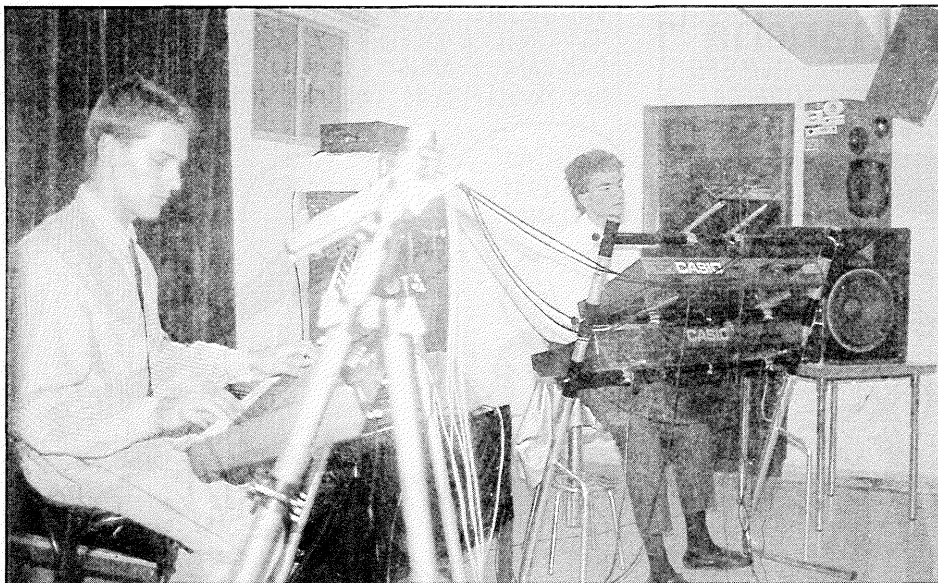
EN EL TRANSCURSO DE ESA BATALLA (VER ABAJO) CERVANTES QUEDA INÚTIL DE UN BRAZO POR LO QUE NO PUEDE VOLVER A EJERCER (COMO BOXEADOR PROFESIONAL, TENIENDO QUE EMPLEARSE DE RECAUDADOR DE IMPUESTOS...).



NOTA DEL AUTOR: DON QUIJOTE NARRÓ "LA BATALLA DE LEPANTO" CON TAI VERÍSIMO QUE MUCHOS (CREEN, ERRONEAMENTE, QUE SUCEDIÓ REALMENTE...

SEGUN EXPLICA SANCHO PANZA EN LA BIOGRAFIA TITULADA "LAS ENCIAS DE UN GRAN HOMBRE: DON QUIJOTE", ESTE ACABÓ LOCO PERDIDO. UNOS DIAS (REIA SER DON QUIJOTE, OTROS SHAKESPEARE) Y LOS MÁS ISABEL PANTOSA. EN ESTOS CASOS SE MOSTRABA BASTANTE INSOPORTABLE...





El grupo ELFOX en pleno ensayo. Teclados y sintetizadores son su instrumento de trabajo. Su música estará pronto al alcance de todos.

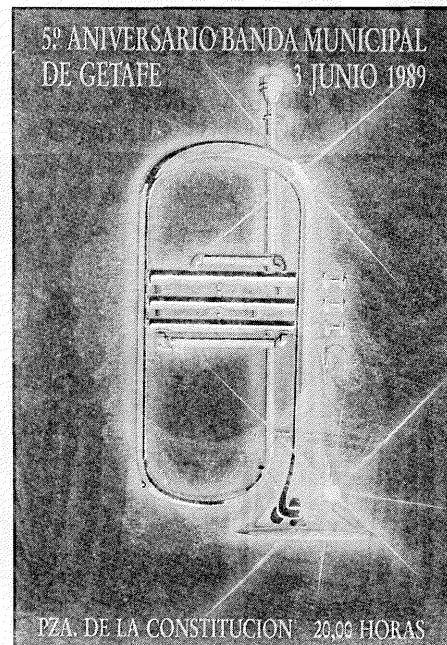
Para el Grupo ELFOX

LOS TECLADOS NO TIENEN NINGUN SECRETO

Javi y César, dos jóvenes músicos de Getafe, están deseosos de demostrar que saben lo que se traen entre manos. Posiblemente los teclados tengan ya poco secreto para ellos. Su experiencia, a pesar de sus edades —20 y 21—, sus ganas de hacerlo bien y el definitivo espaldarazo son algo que puede hacer que estos «locos por la música» suenen con fuerza en un plazo corto de tiempo.

Oportunidad tendremos de verlos pronto en Getafe. La Delegación de Cultura ha promovido una serie de conciertos entre los últimos días de este mes y los primeros del próximo, en los que podremos ver tocar a ELFOX (su nombre artístico).

Cuatro años de estudios musicales, los dedos doloridos de acariciar los teclados y muchas horas de ensayo en el local de la calle Guadalajara; pueden ser muy gratificantes en directo. Actuar no les asusta, no en vano lo han llegado hacer delante de algunos miles de personas. Componen sus propias canciones, realizan versiones de músicos conocidos y arreglan composiciones según su propio estilo. La posibilidad de incluir una voz femenina en sus próximas actuaciones puede ser el aditivo que les faltará. Seguir el camino de la música no es fácil, pero este grupo tiene claro lo que desean. La música es lo que les va. ■



Compuesta por 81 músicos

LA BANDA MUNICIPAL CELEBRA SU V ANIVERSARIO

Cartel conmemorativo del V Aniversario de la creación de la Banda Municipal de Getafe. Dicho aniversario fue el 31 de mayo pasado; aunque su celebración tuvo lugar el 3 de junio con un concierto celebrado en la Plaza de la Constitución. Según reza en los folletos editados la Banda ha contribuido a introducir en Getafe el interés por un tipo de música que no estábamos acostumbrados a oír en sus calles, como es la música de banda, con incursiones a la música clásica y la zarzuela. Los citados estilos se escucharon en el concierto de su quinto cumpleaños. ■

PRIMER CERTAMEN A.G.A.T. DE TEATRO

1. Podrán presentarse cuantos escritores lo deseen, residentes en Getafe, con un solo trabajo que deberá ser original, inédito, y no premiado en otros concursos. La duración de las obras estará en torno a una hora treinta minutos.
2. Los trabajos deberán presentarse mecanografiados a doble espacio en folios por un sola cara, por triplicado y debidamente cosidos.
3. En cada ejemplar se indicará el seudónimo elegido. En sobre aparte se incluirán los siguientes datos: NOMBRE, DIRECCION, telefono del autor.
4. Premios. Primero: 75.000 pesetas y puesta en escena. Accesit: 25.000 pesetas.
5. Las obras se remitirán a: Asociación de Grupos de Actividades Teatrales (A.G.A.T.) Centro Cívico Juan de la Cierva, Plaza de las Provincias, s/n. 28903 Getafe (Madrid)
6. El plazo de presentación de originales finalizará el día 15 de septiembre de 1989.
7. La entrega de premios se comunicará oportunamente a los autores.
8. El jurado estará compuesto por un mínimo de 3 personas designadas por A.G.A.T. a tal efecto, y se hará pública su composición antes de finalizar el plazo de presentación de las obras.
9. La asociación de Grupos de Actividades Teatrales se reserva la interpretación de las presentes bases.
10. El hecho de presentarse al certamen supone la aceptación de las presentes bases y del fallo del jurado, que será público e inapelable.

... CUANDO DE ESPERAR LAS FIESTAS SE TRATA

figuras locales y las de fuera. Los toros en Getafe tienen verdadera raigambre. El manto de la patrona, con cuya bajada comenzaban las fiestas, protegía a los toreros; los graderíos escuchaban los murmullos y palabras de entendidos en el arte del toreo.

La noria, los coches de choque, la montaña rusa; hacían las delicias de los vecinos y no vecinos que se acercaron hasta la feria. Tremenda la vista de Getafe desde lo más alto de la noria, aturdida la salida de los autos de choque y carcajeante el final de un artilugio en el que asirse era toda una aventura.

Los más tranquilos u otra mucha gente, escuchó debates, asitió a obras de teatro y encontró en los actos culturales sus propias fiestas. Nadie se perdió casi nada. Los vecinos de los distintos barrios han participado en las fiestas pasadas. Unos han organizado sus propios acontecimientos, otros muchos han disfrutado con la labor del resto. Son simplemente fiestas. Es una pena, ya lo dije al principio, que aún resta un año para las próximas. Pero como se suele decir, todo llega. Las fiestas también, como no. ■



STUDY CONFORT

SI

TENEMOS LOS MUEBLES ADECUADOS PARA SU HOGAR



2.000 m² de ideas y color

NO

VENDEMOS TODO BARATISIMO

SI

SOMOS SERIOS Y RESPONSABLES

SI

TENEMOS AMPLIO SURTIDO (SALONES, JUVENILES, TAPICERIAS...)

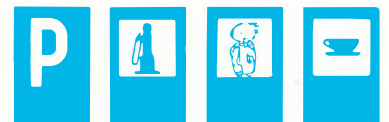
SI

VENDEMOS A SU PRECIO JUSTO

LA ELEGANCIA DEL MURAL SE ENCUENTRA EN:



Ctra. Andalucía, Km. 12,500 • Teléf. : 695 95 64 • GETAFE (Madrid)



LA MEJOR SOLUCION
STUDY CONFORT

CTRA. ANDALUCIA, KM. 12,500
TELEF. 695 95 64. GETAFE
FRENTE AL MOTEL LOS OLIVOS