

GETAFE

Boletín Informativo del Ayuntamiento

N. 113 15 MAYO 1989



**INCERTIDUMBRE SOBRE
LAS CONSECUENCIAS
DE UN CAMBIO DE
GOBIERNO EN LA
COMUNIDAD**

FIESTAS LOCALES

**10 AÑOS
AYUNTAMIENTOS
DEMOCRATICOS**



Entre Todos

TODO UN PUEBLO EN FIESTAS

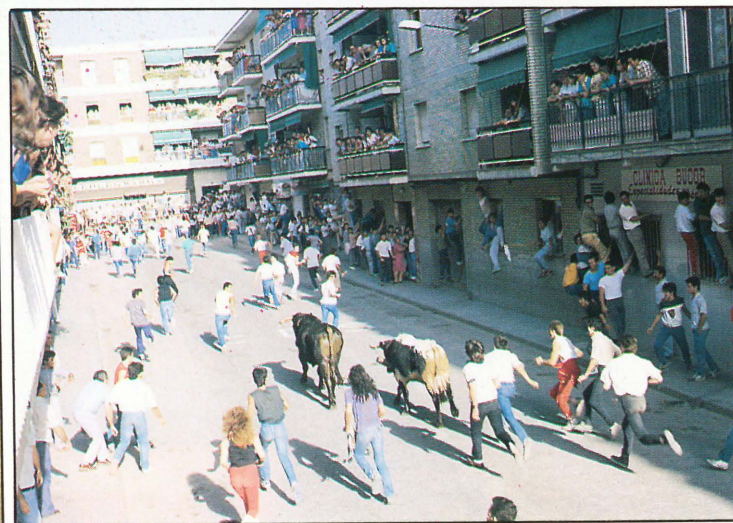
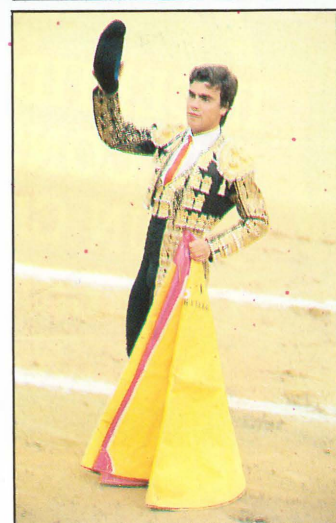
Gran cantidad de getafenses acompañaban a la Virgen, en la tradicional bajada desde el Cerro de los Angeles, marcándose así el inicio de las fiestas patronales. Estas se verán rodeadas de distintos actos culturales, deportivos, conciertos, etc...; en las que los vecinos y los visitantes pueden encontrar diversión y un buen ambiente a lo largo de los varios días de festejos. Como en ediciones anteriores, las entidades y colectivos del pueblo están haciendo posible que las fiestas sean algo especial en el sur de la capital.

Resulta cuando menos difícil destacar algo por encima del resto de acontecimientos, debido en gran parte al empeño y la ilusión que ponen todos los que hacen posible su celebración. Desde el pasado día 4 y hasta el 21 la oferta de la que se va a disponer puede cubrir todos los gustos. Si es necesario afirmar, que la bajada de la Virgen, acompañada de cientos de getafenses así como por representantes de las distintas instituciones del pueblo, constituyó por sí sólo un evento atrayente. Es singular observar el discurrir hasta el pueblo de la Patrona de Getafe.

Los dos encierros quizás sea uno de los platos fuertes de estos festejos. La influencia para verlos es grande. Lo de correrlos es otra historia aparte. Las primeras horas de la mañana han marcado el pulso para vivir con total intensidad el día completo. Se tiene tiempo también para asistir a las distintas exposiciones, encuentros de teatro, conciertos y, como no, para tomar unas copas con los amigos. Tras el asueto que suponen las horas de la siesta, nuevamente a la carga. Contemplar corridas de toros, novilladas o becerradas, con toreros conocidos y jóvenes valores en alza, hacen disfrutar a los buenos aficionados al to-



Ambiente de las fiestas locales. Calles llenas de bullicio y colorido. La gente se ha vuelto a echar a la calle para disfrutar del ambiente. Encierros y corridas: dos espectáculos al que los getafenses no suelen faltar. La bajada a la Virgen, una tradición popular, marcó el inicio de los festejos.



reo de Getafe. Comienzan las horas del crepúsculo, se empieza a vivir de otra manera. Los conciertos programados aglutinarán, sobre todo a los jóvenes, en las noches de Getafe. Cantautores, grupos heavys, orquestas y folclóricos darán de sí lo que haga falta para poner en movimiento el cuerpo de los asistentes.

El desfile de carrozas, la actuación de la banda y las verbenas populares aportan su granito de arena para completar el cartel de estas fiestas. Ciertamente la variedad de espectáculos son como para que la participación afecte a todos los grupos y edades de los habitantes de Getafe. El deporte también ocupará muchas horas y re-

cintos del pueblo. Habrá deporte de élite, baloncesto y rugby, pero sin dejar de lado otros más populares. En fin, unas nuevas fiestas en las que espera que todos vuelvan a repetir el próximo año, no surjan incidentes y los ciudadanos se conozcan y acerquen un poco más. Para disfrutarlas solo hay que proponérselo. ■

Sumario

	Págs.
Opinión	4
Décimo aniversario de Ayuntamientos Democráticos	6
V aniversario de la Banda Municipal	7
Leguina visita las obras de Getafe	8
Recepción definitiva del Sector III	9
Los cambios en la Comunidad precupan a los partidos de Getafe	10
La OMIC informa	12
Comedores colectivos	13
Programa sobre sexualidad y anti-concepción	14
La mujer, protagonista de la Feria del Libro	15
Getafe, C.F.: Una asamblea atípica	16
Campamentos de verano	17
Localizaciones del Paleolítico Inferior en Perales	18
Pasatiempos	19

Editorial

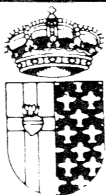
La incertidumbre de la censura

La anunciada moción de censura contra el Gobierno de la Comunidad de Madrid, como parte de un planteamiento de nuevas configuraciones de Gobierno en varios Ayuntamientos del país y quizás alguna que otra comunidad autónoma, ha abierto la expectativa de la creación de un gobierno de centro derecha en la institución regional. El PP y el CDS con la incógnita del papel que pueda jugar el Partido Regionalista Independiente de Madrid (PRIM) formarían gobierno, probablemente presidido por el portavoz Popular en la Asamblea de Madrid Alberto Ruiz Gallardón.

¿Qué va a pasar con los proyectos puestos ya en marcha o diseñados para desarrollar a medio plazo? Antonio Alonso (PSOE), Adolfo Gilaberte (IU) y Mercedes Alcalá (CDS) expresan en las páginas centrales sus dudas sobre las consecuencias de este pacto en la Zona Sur. El Plan Trienal de Inversiones, que afecta a 26 pueblos de la Comunidad, está paralizado y el Plan Estratégico de la Zona Sur, diseñado por el Consejo de Gobierno de Leguina con el acuerdo de los municipios de la zona, no está más que perfilado en muchos aspectos y sólo alguno

de ellos, como la Universidad Carlos III, se encuentran en un avanzado estado de ejecución. El desarrollo de ambos supone bastantes miles de millones, destinados a elevar el nivel de vida de los ciudadanos de estos pueblos y a ir sacándoles de la injusta y discriminatoria situación económica y social que sufren.

En esta política de reequilibrio, Getafe contaba con unas importantes expectativas, sobre todo en lo que a desarrollo industrial se refiere. A juzgar por los enfrentamientos del PP con el gobierno Leguina, cabe pensar que puede producirse un giro importante en los planteamientos cuyas consecuencias concretas no son posibles de medir con exactitud. En función de ellas, el Gobierno Municipal de Getafe, al igual que los del resto de los pueblos de la zona, seguramente se verán obligados también a variar sus previsiones de desarrollo, toda vez que la Comunidad de Madrid, al menos hasta ahora, ha aportado una cantidad de recursos importantes a los presupuestos municipales, tanto para la construcción de infraestructura como para la prestación de servicios a los ciudadanos. ■



GETAFE

Boletín Informativo
del Ayuntamiento

N.º 113 - 15 MAYO 1989

Editado por el Ayuntamiento
de Getafe

Concejalía de
Relaciones Institucionales
y Participación Ciudadana

Director:

Pedro Castro

Redactor Jefe:

Gregorio González

Confección y Diseño:

Antonio Vargas

Fotografía:

José R. Valenzuela

Colaborador:

Nicolás Méndez

Redacción:

Plaza de la Constitución, 1

GETAFE (Madrid)

Tel. 695 03 04

Imprime:

Industrias GRAFICAS GETAFE

Paseo de la Estación, 19 C

Getafe - Madrid

Depósito Legal: M-3742-1975

Tirada:

32.000 ejemplares

GETAFE no comparte necesariamente el criterio de sus colaboradores en los trabajos publicados en estas páginas. La opinión de esta revista se expresa únicamente en las editoriales. La pluralidad de criterios reflejada en las colaboraciones firmadas responde a nuestro deseo de mostrar la mayor amplitud de ideas en beneficio de nuestros lectores.



LOS PACTOS DE LA DERECHA

Mucho se viene comentando últimamente, sobre las previsibles mociones de censura que el Partido Popular y el CDS van a presentar en la Comunidad Autónoma de Madrid y en diversas capitales de provincias, conjuntamente.

No vamos a criticar una mecánica absolutamente lícita, pero no deja de ser sorprendente —sobre todo por parte del CDS— las motivaciones que supuestamente les «empujan» a presentar las citadas censuras políticas.

Nos habían «avisado» permanentemente que cuando, por razones objetivas existieran desde sus ópticas políticas, razones —por malas gestiones institucionales— en Comunidades y Ciudades, presentarían votos de censura acompañados de programas políticos, con objeto de entrar en dinámicas de gestión distintas.

Señores del PP y CDS, derecha o centro-derecha, ¿qué más da!, sabes Vdes., perfectamente, que esas razones no existen y si existieran localmente... ¿cómo justifican Vdes. que usen el sistema de la censura de forma discriminada?

Precisamente... ¿xérite desgobierno sólo en las ciudades donde conjuntamente poseen mayoría absoluta ambos partidos? Resulta muy discutible y van a tener que dar muchas explicaciones a los ciudadanos, que vienen asistiendo atónitos a este tipo de maniobras que pocos comprenden y asumen.

Sr. Suárez... ¿dónde está su política de progreso? ¿La ha encontrado Vd. en el programa del Sr. Fraga? Cuando Vd. pregonaba aquello del «Prohibido adelantar por la derecha» que lejos están sus electores de prever cuál iba a ser el destino final y el uso del poder político que le conferían con sus votos.

Se nos contesta a los socialistas que hemos realizado pactos de gobierno con el PCE en anteriores legislaturas y con IU en algunos municipios en el presente. Evidentemente no es lo mismo. Existe correlación en las filosofías políticas, que pueden estar separadas por diferentes modelos en los programas de gestión incluso en los ritmos de aplicación, pero resultan homologables pactos entre formaciones de izquierdas, lo que no se puede pregonar a los cuatro vientos son políticas de progreso para acabar entregados en manos de la derecha más clásica que tiene este país.

¿Cómo van a explicar ustedes este voto de censura en la Comunidad de Madrid? ¿Le queda a alguno de ustedes duda en cuanto a la filosofía política del Gobierno Leguina, a la hora de tratar las zonas menos favorecidas como pueda ser el cinturón industrial de Madrid?

¿Qué les van a contar ustedes, señores del CDS — para justificar su actitud política — a los ciudadanos de Getafe, Leganés, Alcorcón, Parla, Fuenlabrada y a tantos otros? ¿Piensan ustedes que se van a crear sus argumentos?

Lo positivo de su actitud, de su Comité Ejecutivo Nacional es que este tipo de medidas sirven para que de una vez por todas se quiten «la careta política» señores como Suárez, Sahagún y Caso.

Los socialistas ejercemos el poder que nos ha condecorado el pueblo para —con independencia de los errores que podamos cometer— tratar de cambiar la sociedad, el camino es difícil y existen momentos en los que nos encontramos serios obstáculos para conseguir ese objetivo, pero cuando nos toca ser oposición sabemos cumplir con dignidad política nuestras obligaciones. A pesar de lo que vienen ustedes manifestando no nos obsesionan los cargos y estaremos en el poder el tiempo justo que consideren los electores, que son realmente los que dan y quitan en política, mientras tanto estamos absolutamente tranquilos, convencidos que a medio y largo plazo, los ciudadanos situarán a cada uno en el lugar que se merecen. ■



ANTONIO ALONSO HERRERO
Portavoz Concejales
Grupo Socialista



POR UN GETAFE SIN BARRERAS

Ouisiera retomar en este artículo, el tema del enterramiento de la Vía Férrea Madrid-Badajoz aunque lo he tocado en alguna ocasión, en esta misma revista, pero considero que hoy más que nunca es necesaria la información de cómo está la situación y los pasos a seguir, por la importancia que esta realización tiene para Getafe.

El Grupo de Concejales de IU venimos insistiendo hace tiempo para que el Ayuntamiento apruebe el instar a las instituciones centrales, para que entierren la vía férrea a su paso por Getafe, esto siempre fue rechazado por el Gobierno mayoritario del PSOE, hasta hace un mes que conseguimos que se aprobase una moción firmada por los cuatro Grupos Municipales instando a la Comunidad Autónoma, a Renfe y al Ministerio de Transporte, para que acometan dicha operación.

En la idea de que no ocurra como con otras propuestas que una vez aprobadas se queden en los cajones de los distintos estamentos, el Grupo de Diputados de IU del Parlamento Nacional, ha hecho una pregunta al Gobierno Central sobre dicho tema, contestando éste que no tiene ningún inconveniente en asumir dicha propuesta si la misma tiene viabilidad. Ante dicha contestación IU en el Ayuntamiento propuso y fue aprobado la realización de los estudios técnicos pertinentes para dar continuidad a la propuesta, asimismo el Grupo de Diputados ha redactado una proposición no de Ley, solicitando que sea la propia Administración Central, la que realice el estudio, por su cuantificación económica y especialización técnica.

Hago esta cronología de acuerdos, porque hasta ahora nos toca intervenir al conjunto de vecinos de Getafe, mediante la popularización del tema, recogida de firmas y movilizaciones si fuesen necesarias para que se concrete y realice el proyecto. Proyecto transcendental hoy para Getafe, si queremos hablar en serio de la configuración física de nuestro pueblo, de un estudio coherente de tráfico, de la coordinación entre barrios, etc. amén de que dicho enterramiento liberaría una zona de esparcimiento deportivo, cultural, recreativo, etc. de unos 100.000 metros cuadrados en el corazón de Getafe.

Por todo esto, en breve plazo de tiempo y en aras a cumplimentar la moción aprobada por los cuatro Grupos Municipales (que apostaban por la constitución de una Plataforma Cívica pro-enterramiento de la Vía Férrea), nos pondremos en contacto con todas las entidades ciudadanas para su constitución y trataremos de elaborar un plan de trabajo consistente en que el mayor número posible de vecinos de Getafe, firme apoyando esta propuesta para vencer cualquier resistencia a esta operación tan necesaria para nuestro pueblo. ■



ADOLFO GILABERTE FERNANDEZ
Portavoz del Grupo
de Concejales de IU



EL INDESEABLE EFECTO DE LA SEGREGACION SOCIAL

Hace años CDS viene discutiendo con el Gobierno y advirtiéndole, que la política de vivienda y suelo camina hacia un callejón sin salida.

Esto se ha hecho en el Congreso, Comunidad Autónoma y Ayuntamientos.

En la raíz del problema está la incapacidad del Gobierno para controlar la desenfrenada especulación del suelo mediante medidas legislativas y ejecutivas eficaces, desaprovechando, además una gran oportunidad, como es la explosión y el crecimiento de la construcción para haber ordenado sólidamente sobre buenas bases este crecimiento.

Las dificultades de acceso a una vivienda digna y adecuada para todos los españoles se han visto agravadas por el incumplimiento de los planes de construcción de viviendas de protección oficial y en el escaso número de viviendas de promoción pública.

En el aspecto de la política de alquileres ausente en los planes de vivienda encuentra su remate final en el llamado Decreto Boyer que suprimía la prórroga forzosa, lo que conduce a consecuencia de la demanda de oficinas de alquiler en los centros de las ciudades. Los precios de alquiler de viviendas y oficinas se disparan y sólo se encuentran precios razonables en los barrios periféricos.

Ante esta situación el PSOE adopta la postura de no intervención, dejando las cosas como están al estilo de Margaret Thatcher. Es evidente que la mayoría de los ciudadanos no pueden acceder al mercado de viviendas de renta libre, porque tienen un precio inalcanzable.

En la actualidad el PSOE ha anunciado la reforma de la Ley de Suelo, algo que CDS pidió en 1986.

Está claro que para frenar la especulación sólo queda la posibilidad de crear patrimonio público del suelo, única forma capaz de compensar que tan poco suelo esté en tan pocas manos y que lo sacan cuando más les interesa. La obtención de patrimonio de suelo exige administraciones capaces y ágiles; no se trata sólo de obtener un PGOU, sino de saber ejecutarlo en su momento.

Si no se toman medidas con la máxima urgencia, la administración está condenando a que los hijos de los que vivimos en la periferia se establezcan en una segunda periferia, y esta segregación espacial conduce a la segregación social y a la marginación, efecto que el PSOE consiente y que desde nuestro punto de vista es indeseable y sobre el que todos estamos obligados a provocar la toma de medidas a corto y medio plazo, planificando la política de suelo para eliminar incertidumbres y, sobre todo, para garantizar el derecho constitucional de acceso a una vivienda digna. ■



MERCEDES ALCALA PERALVAREZ
Portavoz de Centro
Democrático y Social

EUROPA Y ESPAÑA

La incorporación de España a las Comunidades Europeas constituyó un hecho histórico de enorme importancia. España ha tenido una presencia discontinua en Europa, a la que siempre ha pertenecido política y culturalmente. Enriquecida por sus contactos con otros continentes, España está en Europa con su clara personalidad. Tenemos que dedicarnos seriamente a esta nueva manera de funcionar, en una gran comunidad continental, donde todo es complejo y difícil, sobre todo para los recién llegados. Hecha para la cooperación la CEE es también competitiva, y hay que saber moverse en sus engranajes con prudencia y con decisión.

Pieza clave en este panorama es ciertamente el Parlamento Europeo, y todo hace indicar que cada vez lo va a ser más. En pocos años ha pasado de una Cámara de debates generales, a una institución básica, que aprueba Presupuestos comunitarios, etc. Y por encima de todo, al estar elegido directamente por los pueblos de Europa, añade una legitimidad democrática. Para poder cumplir eficazmente sus funciones representativas, el Parlamento Europeo ha de estar respaldado por la opinión pública.

Existe mucho por hacer y por reformar, aún están pendientes objetivos importantes, como la consecución de la Europa sin fronteras...

La sociedad española debe procurar hacerse representar en la CEE por aquellas personas que merezcan su confianza, por sus ideas, por su competencia, por su dedicación y por su seriedad. Como ha manifestado en diversas ocasiones el Presidente Nacional del Partido Popular, D. Manuel Fraga, «la Europa que está saliendo adelante, sin desórdenes diarios y sin huelgas salvajes, es la Europa del sentido común, la del trabajo, la iniciativa y el concierto. No es la de las falsas promesas demagógicas ni la de los bandazos ideológicos». Hoy el español puede comparar las promesas con las realidades, y lo que ha quedado del famoso —cambio— que iba a consistir en una España —que funcione—.

El PARTIDO POPULAR está a la vanguardia de quienes buscan la modernización y el progreso social. Nuestros programas son los mismos que están aplicando con éxito en los países más próspero de la CEE, basados en un estricto control del gasto público, eliminación del despilfarro, del crecimiento burocrático y del intervencionismo, en la búsqueda del pleno empleo a través del fomento de la libertad de empresa y de la iniciativa privada, etc.

Una fuerte presencia de parlamentarios populares en el Parlamento Europeo es el mejor camino posible para la garantía y defensa de los intereses españoles y para el futuro de la propia Comunidad.

Desde estas líneas me atrevo a pedirlos que no dejéis pasar esta espléndida oportunidad. ■



JESUS C. ESTEBAN PEREZ
Portavoz Grupo Popular

**IV SEMANA INFANTIL
«VIVA LA CALLE»**

Desde hace ya cuatro años, por estas fechas, se viene desarrollando en el Barrio de la Alhóndiga de Getafe, la Semana Infantil «Viva la Calle».

Dos características fundamentales definen esta Semana: por un lado, es una gran movida en la que todas las actividades que se realizan están centradas en la infancia, y van desde talleres, espectáculos, etc... en los que se busca la participación directa de los niños, hasta debates, vídeos, etc... acerca de alguna problemática de la infancia y cuyo objetivo es hacer reflexionar a los adultos del barrio acerca del problema.

Por otro lado se desarrolla íntegramente en la calle, por lo cual durante 5 días tomamos por asalto las plazas de D. Rufino y Tirso de Molina, y el paseo peatonal Alonso de Mendoza, que une ambas plazas.

Además, esta Cuarta Semana Infantil «Viva la Calle», se caracteriza porque, a diferencia de las tres anteriores en las que fue el Centro Cívico el encargado de organizarlas y llevarlas a cabo, este año somos todo el barrio, desde los grupos organizados que en

él existen los que estamos posibilitando que esta Cuarta Semana Infantil salga adelante.

Con esta Semana pretendemos conseguir que los chavales aprendan nuevas formas de divertirse en el barrio, a la vez que hacen nuevos amigos, y dan su opinión sobre el barrio; que el mayor número de personas del barrio conozca el trabajo que se está llevando a cabo en infancia a la vez que se proporcionan pistas para un análisis de la realidad infantil; que sirva de medio para que los grupos organizados del barrio trabajemos juntos; y que desde el Ayuntamiento y otras instituciones se reconozca el trabajo desarrollado por los grupos organizados a la vez que aportan los medios necesarios para llevar a cabo la Semana.

Por último, sólo deciros que si los días 29, 30 y 31 de mayo y 1 y 2 de junio, si tenéis un ratito y podéis pasaros por el barrio, encontraréis entre otras actividades, talleres (barro, cestería, cocina, ecología, papiroflexia, radio...), actividades deportivas, debates, pasacalles, teatro-guñol, etcétera... ■

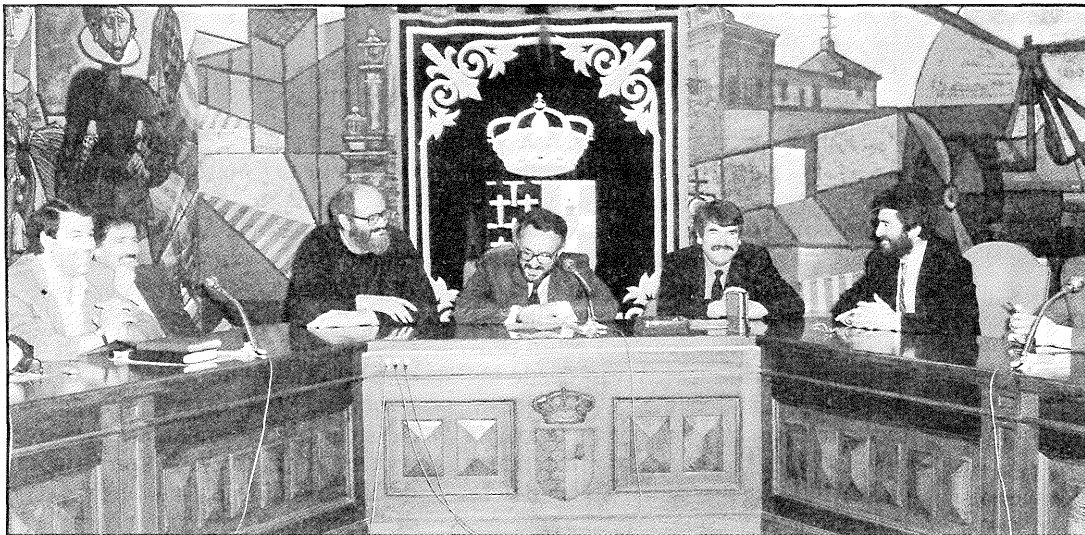


■ El pasado día 5 de mayo se cumplieron 40 años de la creación del Consejo de Europa, organismo para el que el Ayuntamiento de Getafe, al igual que otros muchos del país pidió mayor competencia política. Unos niños, junto con el Alcalde y concejales de la Corporación izaron a las 12 de la mañana la bandera europea como símbolo de la adhesión de Getafe al proyecto de crear una Europa más unida.

■ SOLANO PRESENTA SU SEGUNDO NUMERO

El pasado 10 de mayo, tuvo lugar la presentación del segundo número de la revista cultural Solano. El acto se enmarcó en la feria del libro de Getafe, teniendo una especial aceptación.

En la tirada de este segundo número SOLANO ha alcanzado los 5.000 ejemplares.



Un ambiente distendido marcó la celebración. Jesús Prieto, Alcalde en 1979, dio la palabra a José Luis Núñez, cabeza de listas por el PCE, a Pedro Castro, entonces primer teniente de Alcalde y al resto de los portavoces de entonces. Cada cual ocupó el sillón que entonces ocupaba, recordando el pasado con cariño.

CONCEJALES ANTIGUOS Y ACTUALES SE DIERON CITA PARA CELEBRAR EL DECIMO ANIVERSARIO DE LOS AYUNTAMIENTOS DEMOCRATICOS

La mayoría de los concejales que en los últimos diez años han regido los destinos de este municipio se dieron cita el pasado 19 de abril para celebrar un pleno extraordinario que evocase la constitución del primer ayuntamiento democrático después de la dictadura franquista.

Si bien el acto tenía un sentido meramente protocolario, sin que hubiera lugar a la toma de decisiones, los distintos portavoces aprovecharon la ocasión para hacer balance de la transformación de la ciudad y de la vida política durante estos diez años. Primero intervino la primera corporación, tal y como estaba constituida entonces, presidida por Jesús Prieto y con la presencia de los concejales que entonces representaron la

voluntad popular en las formaciones políticas de entonces: PSOE, PCE, UCD y PT. Para muchos fue un grato motivo de encuentro y de recuerdo de los hechos que les tocó vivir, sin que, a pesar de las diferencias que el tiempo ha ido marcando, surgen actitudes amargas.

En una segunda ronda de intervenciones tomaron la palabra los portavoces de las formaciones hoy representadas en el Ayuntamiento (PSOE,

IU, CDS y PP), presididos por el Alcalde, Pedro Castro. Esta segunda ronda fue más crítica y dirigida hacia lo que cada uno entendía que aún quedaba pendiente por afianzar en la institución municipal.

Los actos conmemorativos tuvieron su punto final el domingo 23, con la fiesta en la Plaza de las Provincias, organizada por los centros cívicos, que consiguió atraer a un buen número de vecinos. ■

CARMEN DONOSO

ESTUVO A PUNTO DE ABANDONAR LA CORPORACION

Carmen Donoso, concejal de Izquierda Unida, estuvo a punto de abandonar todos sus cargos en los últimos días del mes de abril. Por registro entraba en el Ayuntamiento un escrito en el que esta concejal renunciaba a todos sus cargos, incluido el de concejal, alegando motivaciones ponderadas que no consideró oportuno hacer significativas. Esta mujer, que lleva desempeñando el cargo desde el 30 de junio de 1987, se destaca por su constante labor dentro de su coalición, formando parte de Co-

misiones Informativas, Fundaciones Públicas, Juntas de Barrio y otros Organos de Participación.

A los pocos días de su renuncia, que incluso iba a ser tratada en pleno, desandó el camino y tras pensárselo con más detenimiento, decidía volver a su cargo. Los compañeros de coalición habían trabajado lo suyo para que Carmen no abandonase la Corporación.

Izquierda Unida seguirá como hasta ahora, pero Carmen Donoso sorprendió a todos. ■





LA BANDA MUNICIPAL DE MÚSICA CELEBRARÁ SU V ANIVERSARIO CON UN CONCIERTO CONMEMORATIVO

El 31 de mayo, la Banda Municipal de Música cumplirá cinco años de existencia. Con este motivo sus músicos han decidido celebrar un concierto especial el sábado 3 de junio, con un repertorio que incluirá desde zarzuela a piezas de big-band o de música pop.

Los más antiguos integrantes de la Banda recuerdan casi con memoria fotográfica la primera vez que actuaron en público, el 31 de mayo de 1984 en la inauguración de la Feria del Libro de aquel año, en la Plaza del General Palacio. Entonces eran una treintena de músicos que en parte procedían de la reciente Escuela Municipal de Música y buenos aficionados que desinteresadamente se ofrecieron a fomar parte de este nuevo proyecto. Ahora son 76 sus componentes, de todas las edades y con un amplio repertorio que va desde los clásicos pasodobles a los temas de zarzuela, música clásica, big-band o música pop.

De hecho el concierto previsto para el día 3 dará

una buena muestra del abanico de estilos con los que se atreven: «Camino de Rosas» (J. Franco), «The Beatles Concert» (J. Lennon y P. Mac Cartney), «El barbero de Lavapiés» (F.A. Barbieri), «Marcha Militar» (F. Schubert), «El Capitán» (J. Ph. Sousa), «La Gran Vía» (F. Chueca), «Spirit of life» (M. Broekel), «Moment for Morricone» (E. Morricone) y «La boda de Luis Alonso» (G. Giménez).

Los primeros ensayos de la banda se dieron en abril de 1984. Unos meses antes, en noviembre de 1983, habían recibido oficialmente los instrumentos del Ayuntamiento. Desde entonces la Banda no sólo ha crecido en número de integrantes, sino que además ha paseado el pabellón de nuestra ciudad en festivales (Leganés, Chin-

chón), ha intervenido en fiestas de otras localidades en Galicia, en Madrid o, recientemente, en las fiestas del 2 de mayo de la Comunidad de Madrid, además de ofrecer, casi permanentemente, el fruto de sus esfuerzos a los vecinos de Getafe.

En estos 5 años ha habido, desde luego, cambios entre sus integrantes, aunque alguno de ellos haya sido especialmente doloroso. Sus músicos recuerdan con especial cariño a Antonio Gómez Zaballos, que hasta el año pasado, en que falleció, era el más veterano de todos ellos. Antonio tocaba el bombardino y era especialmente querido por el carácter animado que siempre mantenía.

Su estructura también ha cambiado. Si antes su actividad giraba casi exclusiva-

mente en torno a los ensayos y los conciertos, ahora poseen una Junta que toma decisiones sobre su actividad y administra su presupuesto municipal, lo que implica una mayor participación de los músicos en la programación de su actividad.

De cara al futuro, la Banda pretende seguir superándose y ofrecer al pueblo de Getafe la música que vienen demandando, cada vez más amplia en los estilos y en su calidad. Creen que paulatinamente podrán seguir ampliando el número de sus integrantes echando mano para ello, no sólo de los buenos aficionados que quieran integrarse en ella, sino también del Conservatorio, auténtico vivero de nuevos y cada vez mejores músicos. ■



LEGUINA MOSTRO INTERES POR LAS OBRAS DE LA COMUNIDAD EN GETAFE

El presidente de la Comunidad Autónoma, Joaquín Leguina, ha cursado, en los últimos tiempos, varias visitas a la localidad de Getafe. La más lejana fue para inaugurar una estación de control medio-ambiental, la segunda de la Comunidad, instalada en un colegio público del pueblo. Esta ocasión supuso un nuevo acercamiento de los estamentos madrileños hacia Getafe.

También Joaquín Leguina ha visitado recientemente dos obras de interés y envergadura para Getafe, el Hospital y la Universidad Carlos III. Recorrió detalladamente las obras del futuro hospital, indagando e interesándose por la marcha de las obras que se espera estén concluidas para el año 1990. A pie de obra, Leguina comentó el interés que la CAM está poniendo para que de una vez por todas se concluya esta obra. Incluso matizó las gestiones que la Comunidad está llevando a cabo en el Insalud para que este centro dé cobertura a los ciudadanos de la zona sur lo antes posible.

No ha sido tampoco la primera vez que Joaquín Leguina visitaba el recinto de la Universidad Carlos III. Qui-

zás es de los representantes en la Asamblea Madrileña que con más asiduidad han visitado el antiguo 13 de Artille-

ría. En esta última ocasión, cuando se acababa de desechar el aeropuerto civil, Leguina comentó que las obras iban a un ritmo adecuado y que en la CAM tenía plena confianza en que el nuevo recinto universitario entrará en funcionamiento en el próximo curso.

Se ha apostado fuerte por esta V Universidad y los varios miles de alumnos que asistirán a sus calses encontrarán un recinto adecuado en los últimos meses del año.

Tampoco el presidente autonómico quiso dejar de lado una fugaz visita a las obras del intercambiador de la localidad, que se pondrá en marcha en un plazo corto. ■

EL PLAN DE REFORMA COMERCIAL DEL CENTRO YA ESTA EN MARCHA

El Ayuntamiento y la Comunidad de Madrid están llevando a cabo una campaña de información sobre las consecuencias que el Plan de Reforma Comercial de la calle Madrid puede tener sobre los establecimientos de la zona. En paralelo se han puesto en marcha una serie de cursillos destinados a incrementar la capacitación profesional de los comerciantes.

La información sobre las repercusiones que tendrá la Reforma Comercial del centro de Getafe se ha llevado a cabo a través de tres jornadas en las que los comerciantes han podido recibir información y debatir sobre el futuro de comercio al detall, sobre las

obras que se van a realizar en la calle Madrid y su entorno y sobre la experiencia de zonas comerciales peatonalizadas. Los comerciantes que asistieron a estas jornadas visitaron la zona comercial del centro de Leganés, en la que funciona una asociación de comerciantes con más de 100 asociados, con los que pudieron intercambiar impresiones sobre los resultados de operaciones de este tipo, que en Leganés ha sido beneficiosa para el comercio asentado en esa zona.

En paralelo, la comunidad de Madrid está impartiendo cursillos destinados a comerciantes de todo Madrid con el fin de incrementar los conocimientos

de los profesionales del pequeño comercio. El Programa Básico de Formación al Comerciante incluye una larga programación de cursillos específicos. Desde el 16 de junio al 17 de julio se impartirá uno de Contabilidad y Gestión y entre el 16 de julio y el 16 de agosto, otro de Informatización de la Gestión de Compras, Gestión de Stocks y Facturación.

Los interesados pueden dirigirse a la Dirección General de Comercio y consumo de la CAM, (teléfono 563 04 92) o a la Delegación de Empleo e Industria del Ayuntamiento de Getafe (teléfono 682 74 85 - C/. Ricardo de la Vega, 2 - 1.º). ■

EL MERCADILLO CONTARA CON SU DEFINITIVA UBICACION

El mercadillo se instalará definitivamente en el solar de entrada a Getafe, frente a las casas militares, culminándose así una serie de negociaciones entre la corporación municipal y los representantes de los vendedores ambulantes. La ubicación provisional que ellos solicitaban, en la calle Sánchez Morate, no ha sido posible debido a las

obras que se realizan para la acometida de los futuros colectores y para acondicionar parte de la futura Universidad Carlos III. La provisionalidad de instalarlo junto al apeadero de Las Margaritas, hecho que no ha sentado bien a los vendedores, es simplemente hasta que se acondicione la definitiva ubicación ya mencionada. Todos los

acuerdos adoptados en torno a la situación del mercadillo han sido refrendados por los cuatro grupos políticos del Ayuntamiento, con lo que de una manera clara, se puede afirmar que la situación se trata de resolver con el mayor beneficio de los afectados; quienes hasta su definitiva instalación habrán de adaptarse al lugar provisional. ■

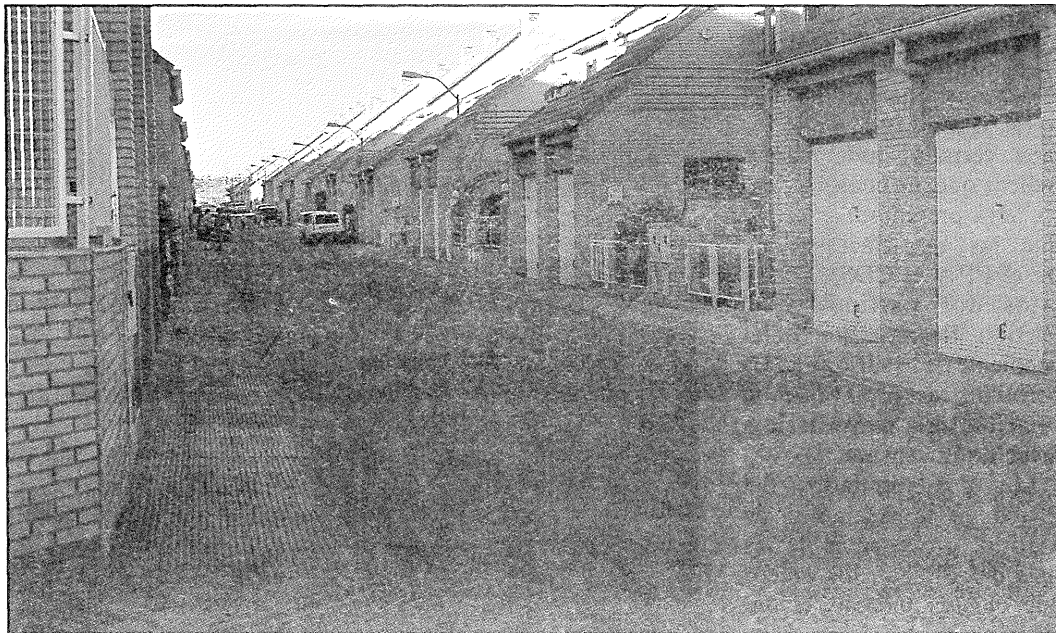
Mediante un convenio urbanístico con la Junta de Compensación

EL AYUNTAMIENTO RECEPCIONARA DEFINITIVAMENTE LA URBANIZACION GENERAL DEL SECTOR III

Un acuerdo urbanístico con los representantes de las cooperativas, aprobado por todos los grupos políticos en el pleno del 20 de marzo, permitirá al Ayuntamiento recepcionar definitivamente la urbanización general del Sector III y hacerse cargo plenamente de su mantenimiento, como en el resto de los barrios de Getafe. El convenio cierra una parte importante del proceso de normalización del barrio.

Este acuerdo establece que el Ayuntamiento se hará cargo a partir de ahora del mantenimiento de la urbanización general por completo, si bien parte de la misma, como el pago del alumbrado público o el cuidado de las zonas ajardinadas, ya venía siendo asumido por el Ayuntamiento.

Como consecuencia del convenio el Ayuntamiento se hará cargo del abono de las cantidades pendientes de pago por expropiaciones de la Junta de Compensación y a cambio tramitará la modificación del Plan General para descalificar como de uso comercial y de oficinas 22.121 metros cuadrados y calificar como zona verde pública un total de 10.368 metros cuadrados. Esa pérdida de edificabilidad y de propiedad por parte de las cooperativas se entiende por las dos partes como una compensación por las expropiaciones pendientes de



Las urbanizaciones interiores serán el próximo paso del Ayuntamiento para normalizar la situación urbanística del Sector III.

pago que habrá de acometer el Ayuntamiento.

El convenio establece, no obstante, la necesidad de realizar como paso previo indispensable para la total recepción, una auditoría que refleje los estados financieros desde 1984 hasta el fi-

nal, los ingresos y gastos efectuados en los ejercicios 1985 y 1986 y otra auditoría de los ingresos y gastos y balance de situación al cierre de la actividad de la Junta de Compensación.

Las urbanizaciones interiores serán el próximo ob-

jetivo de la Delegación de Urbanismo. Para ello se iniciarán negociaciones y contactos con los responsables de cada una de las cooperativas o de las comunidades de propietarios a fin de establecer un calendario que posibilite este objetivo. ■

LA MAYORIA DE LA CORPORACION APOYA EL TRASLADO A CRUZ ROJA COMO PARTE DEL PROCESO DE INTEGRACION

El traslado de la atención hospitalaria de los vecinos de Getafe desde el hospital Doce de Octubre al de Cruz Roja, fue de nuevo motivo de polémica entre la Corporación Municipal. En el Pleno del día 6 de abril, Izquierda Unida presentó una moción, para instar al INSALUD a que suspendiera este traslado. El resto de los grupos

(PSOE, CDS y PP) a propuesta del Alcalde, se pronunciaron por el mantenimiento con la condición de que se arbitren medios de transporte que permitan que los usuarios estén mejor atendidos, hasta que se acabe el hospital de Getafe.

La propuesta del Alcalde contenía, además, otros 3 puntos que hacían referencia a la necesidad de

que se termine el Hospital de Getafe en 1990, ya que existe consignación presupuestaria; que se inste a continuar y terminar el proceso de integración de Cruz Roja en el INSALUD, dejando salvados los derechos de los trabajadores; y que la infraestructura técnica y humana continúe ese proceso de traslado al Hospital de la Cruz Roja. ■

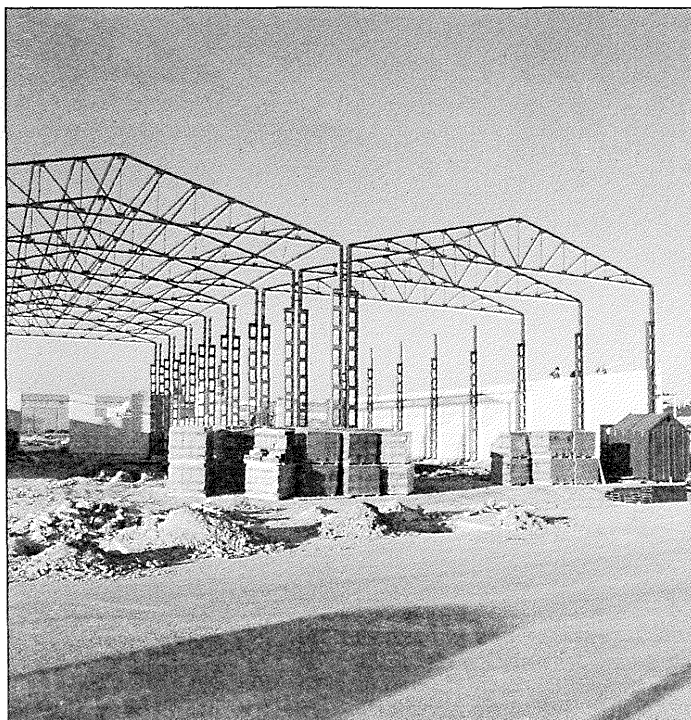
EL CAMBIO DE GOBIERNO PREOCUPA A LOS PARTIDOS

El anuncio de la posible presentación de una moción de censura contra el Presidente Joaquín Leguina y el Alcalde Juan Barranco, ha centrado el interés de la información política de las últimas semanas en Madrid. Y también en la Zona Sur, no sólo por las repercusiones que a nivel nacional tendría la consolidación de un pacto entre el PP y el CDS, sino por las que tendría específicamente en nuestra zona.

Aunque al cierre de esta edición del Boletín la consolidación del pacto en Madrid todavía no estaba cerrada, todo parece indicar que, en cualquier caso, será presentada una vez que las negociaciones entre el PP y el CDS, y entre estos dos partidos y el Partido Regionalista Independiente de Madrid (PRIM) permitan asegurar que la votación sería mayoritaria a favor de la censura.

Los dos diputados del PRIM en la Asamblea de Madrid, procedentes de las filas del PP, son los únicos que pueden inclinar la balanza a un lado y otro, dada la igualdad de fuerzas que suman, de un lado, PP y CDS y de otro PSOE e IU. Queda, además, configurar explícitamente el reparto de las funciones de gobierno en las dos instituciones, cuestión ésta que ha levantado astillas en el seno de los grupos de concejales y de diputados autonómicos de los dos partidos. Inicialmente sí parece casi seguro, al menos, que Rodríguez Sahagún (CDS) ocuparía la Alcaldía de Madrid y que Alberto Ruiz Gallardón (PP) ocuparía la Presidencia de la Comunidad de Madrid.

Entre los portavoces del Ayuntamiento de Getafe, las opiniones sobre las consecuencias que el posible cambio de poder en la Comunidad de Madrid pueden tener en la Zona Sur y en nuestra ciudad, son, como cabía esperar, diferentes, si bien el denominador común es una



El desarrollo del Plan Estratégico de la Zona Sur, contempla una enorme área industrial.

duda sobre cómo se desarrollarían algunos planes específicos. No ha sido posible obtener la opinión del portavoz del Partido Popular, Jesús Carmelo Esteban, a pesar de las reiteradas peticiones por parte de esta redacción.

Política de Suelo

Para Adolfo Gilaberte, portavoz de IU, «*el que un partido de derechas pueda hacerse con el ejecutivo y con la presidencia de la Comunidad Autónoma puede tener unas consecuencias para toda la Zona Sur, que es lo que nos afecta, delicadas en bastantes cosas, y más en los momentos en los que se está poniendo*

encima de la mesa los debates sobre el techo competencial de las comunidades autónomas o una Ley del Suelo que acaba de empezar a discutirse y que tiene que ir al Parlamento. Independientemente de que sea una Ley de rango superior, luego su desarrollo va a tener una repercusión importante a nivel de la Comunidad en un tema tan importante como es la especulación del suelo.

De otro lado, más específicamente hay actuaciones como el Plan Trienal que permite trabajar con proyectos más globales y con planteamientos de futuro, o una serie de temas que se estaban introduciendo en la Comunidad como la igual-

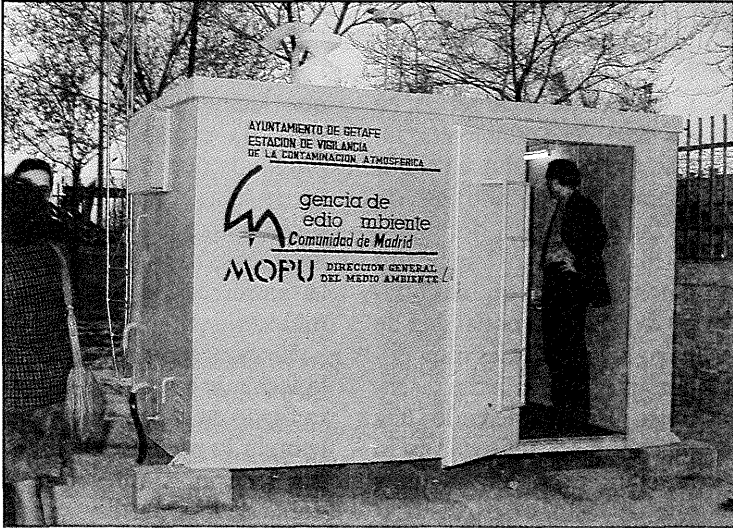
dad de la mujer o la protección de espacios ecológicos. Todos estos temas la derecha no los ha apoyado. Ella irá a la separación radical de las zonas de Madrid que alojan a la clase que representan que es la Zona Norte, con el riesgo de volver al abandono histórico de la Zona Sur, del que estábamos empezando a salir. Todo esto puede peligrar sin lugar a dudas».

Según Adolfo Gilaberte será esencial para los partidos de izquierda no bajar la guardia en otros organismos, como la Federación Madrileña de Municipios. Además el portavoz de IU cree que es posible que se lleve una política de privatización del transporte público o que la política de control de suelo se vea afectada. En este sentido apunta que en Getafe el proceso de calificación de terrenos para la construcción de viviendas sociales aún no está terminado. «*Será particularmente importante la política de suelo, ya que muchos municipios están configurando sus planes urbanísticos, con las previsiones de suelo industrial o destinado a viviendas y yo creo que hay un riesgo evidente de que haya un boicoteo y se deje a los ayuntamientos con sus presupuestos raquíticos sólo para prestar servicios.*»

Diferencias notorias

Mercedes Alcalá, portavoz del CDS en el Ayuntamiento de Getafe hace un especial hincapié en la dificultad de

EN LA COMUNIDAD POLITICOS DE GETAFE



Las actuaciones de protección medio ambiental de la C.A.M. pueden ser una de las perjudicadas, según los partidos de izquierda, con un gobierno de centro-derecha.

las negociaciones «*toda vez que abarcan un planteamiento bastante reducido, dado que se está manejando la moción de censura en la Comunidad de Madrid y en la Alcaldía de Madrid. No se trata de un planteamiento planificado de forma general para toda España, sino específicamente para estos dos importantes entes.*».

De acordarse el programa de gobierno conjunto, Mercedes Alcalá no tiene duda en que beneficiará a la Zona Sur «*porque los gobiernos socialistas en la administración central, autonómica y local no han resuelto la problemática de estos municipios, que se fundamentan sobre todo en aspectos de sanidad, de política de empleo y seguridad ciudadana, aspectos en los que los gobiernos de izquierda no han sido capaces de desarrollar una verdadera política que los afronte y resuelva.*».

La portavoz del CDS asume, no obstante, la posibilidad de la resistencia de dificultades del desarrollo de

algunas actuaciones especiales, como el Plan Trineal o el Plan Estratégico de la Zona Sur, con sus posibles nuevos compañeros de viaje: «*Entiendo que desde luego hay unas diferencias notorias entre la política que defiende el PP y la que defiende el CDS, y entiendo como temas muy importantes tanto el Plan Trienal de Inversiones como el Plan Estratégico de la Zona Sur. Existen esas diferencias y de ahí la dificultad de concretar un gobierno que desde luego no dañe la situación actual, sino que la dinamice, porque ahora lo que hay son unas líneas generales y un plan de trabajo que lo han hecho el PSOE y los técnicos, pero ahora hace falta que se desarrolle. Efectivamente existen dificultades porque hay diferencias entre los dos partidos políticos.*».

Tremenda desconfianza

Antonio Alonso, primer teniente de Alcalde y portavoz del PSOE, sin ser excesivamente crítico, no oculta

tampoco su desconfianza y su preocupación, a la espera todavía de los acontecimientos definitivos: «*Si la hipótesis que se da estos días con la configuración de gobierno de centro derecha en la Comunidad, yo creo que la expectativa de la Zona Sur no iba a mejorar. Si el gobierno actual de la Comunidad puede presumir de algo, en lo que se refiere a los pueblos de la zona, es de haber atendido sus demandas y haber diseñado una política que protegía a las zonas más desfavorecidas de la región. Y en este entorno estamos nosotros.*».

Alonso hace referencia a la protección medio ambiental, a las inversiones culturales, en infraestructura sanitaria o la misma aportación en la construcción de la Universidad, «*Eso se ha hecho con un contenido político progresista en una de las zonas más desprotegidas y castigadas por el desarrollo especulativo anterior a la llegada de los Ayuntamientos democráticos. Yo no creo que entornos como el nuestro puedan*

mejorar con gobiernos de esa guisa. Sobre todo por una razón fundamental: cuando a nivel nacional se dice que el modelo de desarrollo a seguir serían modelos como el de la Sra. Thatcher, a uno se le ponen los pelos de punta, ya que lo que se consolida es una sociedad dual con una capa media-alta a costa de la otra mitad de la sociedad, donde se abre una marginación tremenda.

Si estas son las coordenadas que van a diseñar para un futuro desde la Comunidad, lógicamente uno se mosquea.

«*Yo no quiero jugar a futurologo y juzgar algo que no ha ocurrido pero veo con una tremenda desconfianza. Ciudades como la nuestra han tenido históricamente enormes carencias que gobiernos socialistas locales y autonómicos han procurado corregir, con unos avances tremendos, aunque no se hayan terminado con todas esas desigualdades todavía dado que estas políticas no se vean interrumpidas.*» ■

LA OMIC INFORMA

LA COMPRA DE MUEBLES

A la vista de las reclamaciones que se tramitan en la OMIC la compra de muebles era el sector que más reclamaciones acumulaba según la Memoria de actividades del ejercicio del año 1988 (52 reclamaciones de un total de 446 tramitadas). En los meses del año en curso continúa siendo un sector preocupante para los consumidores y se sitúa en segundo lugar, después del de electrodomésticos. Vamos, por tanto, a comentar cómo se realizan y qué normas deben tenerse en cuenta al hacer esas compras.

En las ofertas que con grandes titulares vemos en el establecimiento, así como en la publicidad que nos distribuyen a domicilio lo más destacable es el precio que viene en grandes titulares y en colores lla-

mativos para atraer nuestra atención de lo baratísimos que son) pero, ante tan reducido precio, habrá que tener en cuenta si le acompañan otras informaciones que nos interesa conocer para evaluar si la oferta es tan sugerente o merece del todo la pena. Por ejemplo:

— *Quién nos va a transportar los muebles (el vendedor, nosotros mismos...) y qué gastos adicionales puede suponer.*

— *Cómo se van a pagar los muebles (al contado, previamente a la entrega de los muebles o una vez que estén instalados en casa).*

— *En qué fecha se va a hacer la entrega.*

— *Si esos muebles están garantizados o no (recuerden que al ser bienes de uso*

duradero es normal que estén garantizados), y qué duración tiene la garantía.

La práctica habitual en este tipo de compras es que se de una señal a cuenta en el momento de encargarlos; en ese caso, debe establecerse un contrato por escrito, en el que además de la identificación de las dos partes, deben hacerse constar los siguientes datos: el dinero que se entregó de señal, la modalidad de pago del resto, y, es muy importante, fijar la fecha de entrega. En el mercado hay muchos fabricantes que así lo reflejan, pero, hay algunos que se resisten sospechosamente cuando el cliente lo solicita, y curiosamente es con ellos con quienes surgen los problemas: habitaciones empantanadas esperando que

Para ampliar estas informaciones puede dirigirse a:

OMIC
C/ Madrid, 10 - GETAFE
Tels.: 682 64 11 - 695 56 29

lleguen los muebles, llamadas continuadas a la tienda sin que faciliten una respuesta seria, la excusa como respuesta de que el fabricante ya no fabrica ese modelo..., y así una serie de argumentos que no hacen sino colmar la paciencia de los consumidores.

En estos supuestos casos si la fecha de entrega se hubiera fijado en el contrato, al no cumplir lo pactado, el vendedor tendría que devolver el doble de la señal que se entregó a cuenta.

Es recomendable asimismo no firmar el albarán de entrega hasta no haber comprobado que los muebles es-

GARCIA, S.L.
CONSTRUCCIONES
Y PROMOCIONES
PROYECTOS Y OBRAS

VENTA DE PISOS Y LOCALES

- CONSTRUCCION INDUSTRIAL
- RESTAURACION DE EDIFICIOS
- ESTUDIO DE INSTALACIONES
- GESTIONES INMOBILIARIAS

OFICINAS
Calle Madrid, 65. 1.º
GETAFE
Tels. 695 58 59 - 695 08 56

Handwritten notes on a document: 14,97 21,30, 203,42, 84,45, \$27,85

tán en perfecto estado y correctamente instalados.

Otra advertencia más: cuando trate de comprar muebles sueltos para acoplar con otros ya instalados en su domicilio, no tome las medidas por su cuenta, permita que vaya un especialista de la tienda o de la fábrica a hacer esa tarea y así, si algo no «encaja» no será responsabilidad suya sino que la casa tendrá que hacer las modificaciones oportunas hasta que «cuadre» ese módulo, estantería o el mueble que se comprometieron a facilitarle.

Finalmente, recomendar, al igual que en otras compras, la visita a varios establecimientos antes de decidir la compra de los muebles y la comparación de presupuestos, y, sobre todo, no se deje llevar por las ofertas muy económicas pero que escatiman otro tipo de informaciones y de servicios al cliente. ■

LOS COMEDORES COLECTIVOS MANTIENEN UN BUEN NIVEL SANITARIO

Los alimentos consumidos en los comedores colectivos de colegios, guarderías y empresas de Getafe, así como las propias instalaciones se encuentran en buen estado y no suponen ningún riesgo para sus usuarios, según se desprende de los informes de las inspecciones realizadas por el Laboratorio Municipal y el Departamento de Consumo del Ayuntamiento.

Durante los meses de febrero y marzo estos dos servicios municipales realizaron una serie de visitas con toma de muestras de alimentos para su análisis en laboratorio e inspección de las instalaciones, en los comedores de 15 colegios, siete guarderías y siete empresas, siendo los resultados de los análisis satisfactorios, al igual que la inspección de las instalaciones y de la manipulación de los alimentos por parte del personal dedicado a preparar y servir las comidas.

Otra de las conclusiones de la campaña es que en la mayoría de los colegios y

empresas, son contratadas especializadas las que se dedican a la preparación de las comidas y mantenimiento de las instalaciones, siendo una minoría de colegios y guarderías las que prestan este servicio con personal del Ayuntamiento o con trabajadores del propio centro.

Las tintorerías, regular

El campo de actuación de la Inspección de Consumo no se limita al sector de la alimentación, sino que abarca todas las ramas de actividad del consumo, ya sean bienes o servicios.

Así, durante el mes de abril, la Inspección de Consumo ha comprobado el nivel de información obligatoria que las 8 tintorerías de Getafe prestan a sus clientes.

Una de ellas ha sido sancionada por carecer de todo tipo de información al usuario, mientras que en algunos casos más se ha observado la falta de algunos elementos de esta información obligatoria, como la exposición de los precios, de los derechos del usuario, la falta de fecha prevista de entrega o de identificación de la prenda en los resguardos entregados al usuario. ■



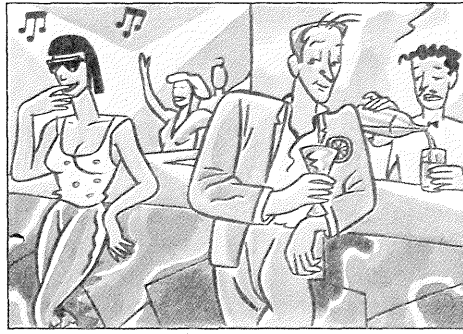
ABEL OPTICOS

C/ RAMON Y CAJAL, 3 (FRENTE A SIMAGO) • GETAFE

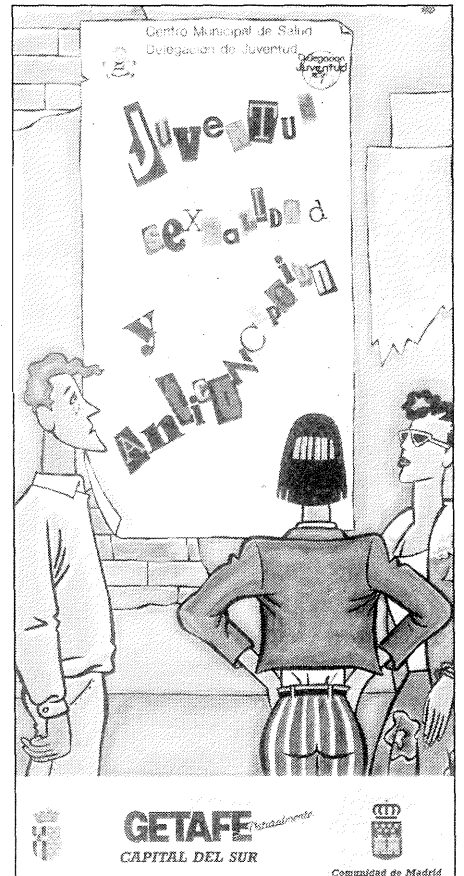
TE LAS PUEDES
LLEVAR PAGANDO
SOLO EL **50%**

*ESTAMOS SEGUROS
DE QUE TE VA A GUSTAR
EL CAMBIO DE IMAGEN
Y EL NUEVO ENCANTO
DE TU MIRADA*





El programa va dirigido a jóvenes de hasta 20 años.



Una visita a la exposición y la información que pueden aportar los técnicos en salud, quienes llevan ya bastante tiempo trabajando en la materia, pueden suponer un conocimiento perfecto y lo más aproximado a una temática ignorada por muchos de los jóvenes de Getafe. Un buen aval lo constituye el asesoramiento continuo del personal dedicado a la temática, los cuales han visto pasar por sus consultas a un número elevado de ciudadanos.

Conocer el mundo de la sexualidad y la anticoncepción puede suponer bastantes ventajas. Su desconocimiento no favorece en nada. ■

SE PRESENTO EL PROGRAMA SEXUALIDAD Y ANTICONCEPCION

El pasado día 27 tuvo lugar en la Escuela de Animación Juvenil la presentación del programa «Sexualidad y Anticoncepción» y la exposición de material pedagógico utilizado para el desarrollo de este programa, que ha sido puesto en marcha por el Servicio de Información y Asesoramiento Juvenil y el Centro Municipal de Salud.

El citado programa está dirigido a jóvenes de hasta 20 años y en él se trata de facilitar información sobre la sexualidad y la anticoncepción, así como las consultas sobre la utilización de los métodos anticonceptivos y cualquier tema relacionado con el mundo de la sexualidad. También se facilita asesoramiento y apoyo en caso de embarazo, sin descartarse programas sobre educación sexual. Los jóvenes interesados en la temática pueden realizar consultas individualmente con el personal del Centro Municipal de Salud de una manera gratuita cualquier lunes, miércoles y viernes, en horarios de tarde.

La exposición, que estará abierta hasta el próximo 19 de mayo en la Es-

cuela de Animación Juvenil —calle Magdalena, 44—, está compuesta del material de difusión empleado por el Ayuntamiento y otros organismos oficiales, entre los que se incluyen 25 paneles explicativos cedidos por la Junta de Castilla y León.

PLENO DEL 26 DE ABRIL

EL FUTURO DE C.A.S.A. Y EL SERVICIO DE SALUD MENTAL SE DEBATIERON EN PLENO

Los cuatro grupos políticos del Ayuntamiento presentaron dos mociones conjuntas en el pasado pleno del día 26 de abril, referidas al desarrollo urbanístico de Construcciones Aeronáuticas, S.A. y sus posibles ampliaciones y otra en la que se instaban a la Comunidad Madrileña para que se realicen las transferencias de los Servicios Municipales de Salud Mental al Servicio Regional de Salud.

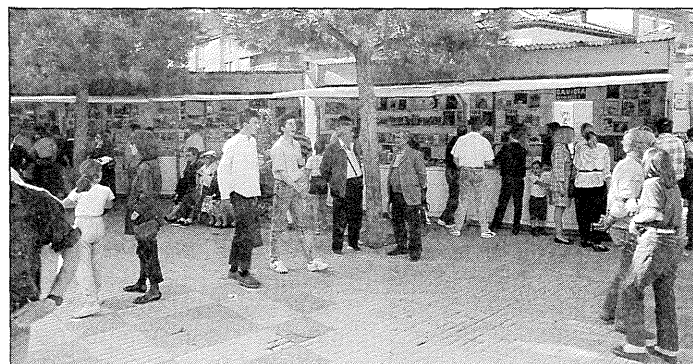
Dos temas que preocupan y que han hecho que todos los grupos se hayan puesto de acuerdo. Preocupa seriamente en la corporación la forma en la que se pueda llevar a cabo la reestructuración y planificación para adecuarse a las necesidades de la producción, proyectos y carteras de pedidos

LA MUJER, PROTAGONISTA EN LA V FERIA DEL LIBRO DE GETAFE

Entre los días 5 al 12 de mayo se ha celebrado la V FERIA del Libro de Getafe, que este año ha tenido como protagonista a la mujer. Como en ediciones anteriores, se han instalado varias casetas, en las que se podían encontrar literatura para todos los gustos y edades. El acto inaugural corrió a cargo de la escritora Soledad Puértolas. El desfile de mujeres relacionadas con el mundo de las letras ha contado con la presencia de Rosa Montero, Cristina Arizabal, Clara Janés, Cristina Almeida y otras figuras de las letras.

Esta V edición corrió a cargo, en cuanto a su organización, de la Asociación de Libreros de Getafe, quienes contaron con la colaboración de la Delegación de Cultura, la Comunidad de Madrid, la Asociación de Mujeres Manuela Galeote, Grupo de Mujeres de Getafe, el Instituto Alonso Covarrubias y el Centro Cívico Juan de la Cierva.

En esta edición se han desarrollado debates, encuentros, representaciones de obras de teatro y la presentación del Primer Premio de Poesía organizado por el Centro Municipal de Cultura. Como decíamos en un



principio, la Feria ha estado dedicada al mundo de la mujer, como así pusieron de manifiesto las distintas es-

critoras que pasaron por ella. Una mujer que ha evolucionado y que va dejando atrás situaciones que la han

mantenido en un segundo plano. Se destacó su importancia en nuestra sociedad, abogándose para que ocupe el papel que realmente le corresponde sin ningún tipo de trabas y discriminaciones.

Los ciudadanos de Getafe empiezan a sentirse cada vez más a gusto con esta feria del libro, en la que pueden encontrar esas obras que le interesan al alcance de la mano. Una nueva muestra del interés cultural de la localidad. ■

futuros. Preocupa la segregación de secciones y divisiones enteras a otras zonas de la Comunidad, e inclusive a otras Comunidades Autónomas, con la argumentación de agotamiento del volumen de edificabilidad en sus terrenos.

Los grupos políticos han pedido que los Servicios Técnicos Municipales redacten un informe sobre la situación urbanística de los terrenos de C.A.S.A., se ha solicitado de la dirección de la empresa un informe sobre demanda de suelo a corto y medio plazo, asimismo, se ha procedido a la modificación del P.G.O.U., tras los informes de la empresa y, por último, se instará a la Consejería de Ordenación del Territorio para que acepte dicha propuesta.

Preocupa seriamente el futuro de una empresa cuyas raíces son profundas en el pueblo, en la que trabajan muchos getafenses, que podrían verse afectados por los cambios citados.

En aquella sesión plenaria se tocaba también el Servicio de Salud Mental y su futura incorporación al Servicio Regional de Salud de la Comunidad, incorporación que se está demorando en exceso. Conviene destacar que este proceso de transferencia está claramente definido en la Ley General de Sanidad. Tampoco conviene olvidar que en un convenio de 1985, la CAM se comprometió a estudiar las fórmulas de integración en el Servicio Regional de Salud. El Ayuntamiento de Getafe hasta el momento está lle-

vando el mayor peso en la consecución de los objetivos marcados en este área, puesto que aporta un local de 750 metros cuadrados, el mantenimiento del mismo, el gastos de infraestructura y el mayor número de profesionales. En definitiva, se ha instado a la Comunidad de Madrid para que cumpla lo marcado en la Ley General de Sanidad, para que se realicen definitivamente las transferencias, posibilitando así las dependencias de los programas de Salud en una sola administración. En tanto llegan estas transferencias se pretende que la CAM asuma al 100% el coste del personal del Ayuntamiento adscritos al Servicio de Salud Mental y una total homologación salarial de los mismos. ■

UNA ASAMBLEA ATÍPICA

La directiva del Getafe C.F. convocó en los últimos días del mes de abril una asamblea, para dar cuenta de la salud económica y deportiva del conjunto de Las Margaritas. Según las cuentas que se presentaron, la temporada que está a punto de finalizar puede acabar con un déficit de 10.000 pesetas; habida cuenta de los traspaños que ha realizado el equipo azul. La salud deportiva parece ser también acorde, puesto que el conjunto azul se encuentra situado en la tabla en los puestos que se pensaba a principio de temporada.

No voy a entrar en el capítulo de números, puesto que los más interesados han de ser los socios, quienes al fin y a la postre son los que tienen que pedir responsabilidades. El presidente, Antonio de Miguel, comentó a los presentes que el que tuviera interés especial en los números podía pasarse por el club, donde se le darían las explicaciones con más detalle. El que lo desee ya sabe dónde acudir.



Antonio de Miguel afirmó en la última asamblea que el Getafe puede acabar la temporada sin pérdidas.

Lo que no me pareció nada serio fue la forma en que se desarrolló la asamblea.

Me explico. No entiendo cómo en este tipo de acontecimientos no se designa a una

persona como moderador de los posibles debates que surjan. Tampoco me parece normal que algunos socios hablen sin tener ni idea de lo que están diciendo.

Me parece demencial que cuando cualquiera de los presentes está hablando, ni tan siquiera se le escuche y encima aquello parezca todo menos un foro de debate. Y no puedo dejar de citar algo de Antonio de Miguel que me sorprendió de una manera especial. No he visto jamás una asamblea en la que un presidente diga al auditorio que se abrevie, puesto que su señora le espera para cenar. Con todos mis respetos para su señora.

Antonio, creo que si sabía que la asamblea se podía demorar por cualquier circunstancia, como suele ocurrir, debería haber sido precavido y posponer la cita para más tarde u otro día. No es de recibo esa forma de actuar. Lo digo como lo siento.

Espero que la próxima asamblea que se celebre se cuiden este tipo de detalles por el bien de todos, y sobre todo de los medios de prensa, que suelen estar para informar y no para ver un espectáculo, que más que una asamblea parecía un sainete. ■

DECIMA CAMPAÑA DE NATACION

Ya está en marcha la Décima Campaña de Natación, organizada por la Fundación Pública de Deportes. Las inscripciones habrán de realizarse exclusivamente en el Centro Deportivo Municipal, Plaza de la Pasión, s/n. Para los cursos del mes de junio, las inscripciones se vienen realizando desde el pasado 8 de mayo de 19.00 a 19.45 h. Para los cursos del mes de julio, inscribirse se puede hacer también desde la misma fecha; aunque debido a la gran demanda pa-



ra este mes, se están entregando números individuales para fijar un orden riguroso. Para los cursos

del mes de agosto, las inscripciones se realizarán desde el 1 de junio de 17.00 a 19.00 h.

RUGBY Y BALONCESTO EN LAS FIESTAS

Dos acontecimientos deportivos, dentro del programa de festejos, son necesarios destacar. El primero de ellos tendrá lugar el próximo día 17 en el Polideportivo San Isidro. El encuentro internacional de rugby entre Sundway de Irlanda y un combinado internacional. El otro evento será el partido de baloncesto, el día 19, entre la Universidad de Yale (USA) y el BBV en el Pabellón Juan de la Cierva. Los aficionados a estos deportes ya saben donde citarse.

TINTORETTO

A PUNTO DE ENTRAR EN LA LIGUILLA FINAL

El Tintorerro, en contra de lo aparecido en algún medio de alcance nacional, no disputará la fase final por el título de campeón de baloncesto femenino. No ha sido el año de este equipo, que en la campaña anterior a punto estuvo de proclamarse triunfador de la categoría. Los distintos medios locales, sobre todo, se han encargado día a día de la desigual trayectoria de la jugadora de Chencho.

Las cosas no funcionaron desde un principio. Tras la marcha de Uliana Semanova, qué rendimiento el de esta mujer, se empezó a hablar de los futuros respuestos. Dos nombres de jugadoras soviéticas sonaban con fuerza como candidatas a ocupar las plazas de extranjeras. Las negociaciones no llegaron a buen puerto. Se fichó a dos jugadoras nacionales con el aval de ser de las me-

jores del baloncesto femenino. Pero ni Nieves, ni Piluca parecen haber tenido su temporada. Llegaron jugadoras extranjeras pero su rendimiento no ha sido el que se deseaba. El equipo por diversos motivos dejaba escapar demasiados puntos dentro y fuera de su cancha. Las diferencias dentro del seno de la plantilla han sido conocidas y el propio entrenador abandonará el equipo cuando finalice la temporada. Las expectativas del principio han saltado hechas mil pedazos.

Ha sido en el último tramo del campeonato cuando el equipo se ha empezado a entonar. A punto ha estado de entrar en la fase final. Natural Cursí es el conjunto que lo disputará. No conviene olvidar las condiciones en las que han venido y jugado las extranjeras del Tintoretto. El peso específico del equi-

po ha corrido a cargo de las jugadoras nacionales; quienes quizá no hayan estado tan acertadas como en la campaña anterior. Unidos todos estos componentes no es difícil sacar el balance que ha conseguido el equipo. El resto de conjuntos, y sobre todo los punteros, han puesto en la cancha lo mejor, incluidas las extranjeras. La desventaja, si cabe, se ha hecho más patente.

Lo dicho, no ha sido el año de las chicas de Tintoretto. La próxima campaña habrá caras nuevas dentro del conjunto y en el banquillo. Confiemos en volver a ver a este equipo en sus mejores momentos. Jugar al baloncesto no se les ha olvidado. La temporada que viene tendrán que reafirmarse. Esperemos los futuros acontecimientos con total confianza.

II EDICION DEL CAMPEONATO NACIONAL DE PRECISION DEL CLUB DE VUELO LIBRE

Como ya ocurriese en las pasadas fiestas, este año nuevamente se celebró la II Edición del Campeonato Nacional de Precisión del Club de Vuelo Libre de Getafe que tuvo lugar en la Muela de Alarilla —Guadalajara—, al ser el lugar más idóneo y cercano de Getafe. Se ha podido contemplar en toda su intensidad lo bello y preciso de este deporte. Con una perfecta preparación y una destreza exquisita, estos «pájaros» han demostrado que volar con sólo recursos humanos es altamente gratificante. Se dieron cita en el lugar elegido los mejores de esta modalidad para regocijo de los presentes quienes disfrutaron al máximo. El colofón fue la entrega de premios, los comentarios que se escucharon, la narración de los vuelos de los concursantes y, como no, la entrega de premios.

CAMPAMENTOS DE VERANO

Condiciones de inscripción

- Estas actividades son SOLO par niños y jóvenes de Getafe, sólo en el supuesto de no cubrirse todas las plazas se considerarían otros casos.

- En el momento que la inscripción habrá de mostrar documento que acredite la edad y residencia: DNI o Libro de Familia.

- Los asistentes deberán tener la edad indicada para cada actividad en las fechas en las que se realiza la misma.

- Para las actividades en el extranjero se necesita pasaporte o DNI no caducado.

Inscripciones

En la Delegación de Juventud, C/. Guadalajara, 1, de 9.00 a 13.00 h. y de 17.00 a 19.00 h., de lunes a viernes. Sábados



dos mañana durante el mes de junio de 10.00 a 12.00 h.

Para evitar en lo posible las aglomeraciones, la inscripción se realizará del siguiente modo:

Día 5 de junio: El Escorial (7-9 años). Cangas de Onís (10-12 años).

Día 6 de junio: Itinerante (15-17 años). Loira (18-28 años). Portugal. Pontevedra (13-14 años).

Día 7 de junio: Pontevedra (15-17 años). Náutico Doñana (17-19 años).

Día 8 de junio: Portugal (16-18 años). Austria (18-30 años).

- A las plazas no cubiertas en los días señalados de inscripción se podrá acceder indistintamente a partir del día 9 de junio.

- Las plazas se adjudicarán por riguroso orden de llegada.

Requisitos y becas

- Renta per cápita inferior a 11.666 pesetas, subvención 90%.

- Renta per cápita inferior a 16.338 pesetas, subvención 50%.

Información y solicitud becas en Servicios Sociales, C/. Magdalena, 28-1.

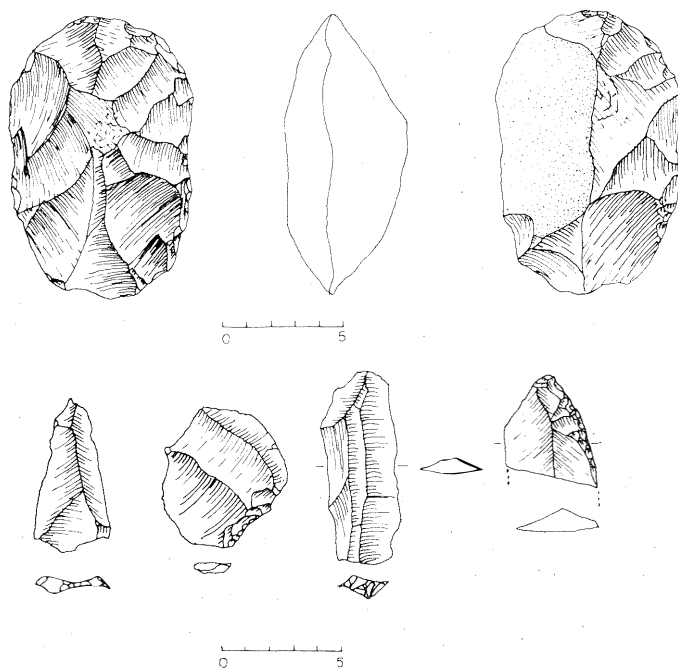
UNA NUEVA LOCALIZACION DE INDUSTRIAS DEL PALEOLITICO INFERIOR EN GETAFE

El valle del Manzanares, dada la intensidad de restos paleolíticos encontrados en el mismo, debió ser sin duda una de las zonas más intensamente pobladas de la Meseta Central, durante estas fases iniciales del poblamiento peninsular.

El yacimiento paleolítico en cuestión, se encuentra situado en la zona de Perales del Río (Getafe), sobre una de las terrazas medias del Manzanares. Este hecho nos ha permitido ubicar la industria dentro de un período cronológico que oscila desde unos 300.000 hasta unos 120.000 años de antigüedad. Culturalmente dichos momentos se encuadran dentro de las facies de Achelense Medio (Paleolítico Inferior) hasta inicios del Paleolítico Medio o Musteriense.

Durante la campaña de enero de 1989, desarrolladas por los alumnos y profesores del programa de arqueología integrado dentro de las Escuelas Taller y Casas de Oficios de Getafe, se han puesto de manifiesto dos aspectos fundamentales. Por una parte, confirmar la existencia de secuencias industriales posteriores en relación con el yacimiento, y segundo, constatar la existencia de una importante ocupación humana dentro del mismo.

Por lo que a las características del yacimiento se refiere, cabría destacar las siguientes: Primero, la importante relación de estos grupos humanos con el entorno geográfico idóneo que resultó ser el valle del Manzanares. Este ofrecía a estas gentes materias primas, tanto de origen animal (elefantes, suidos, cérvidos y un amplio repertorio de peces, aves y reptiles), como mineral (sílex, cuarcita, etc.). El río transportó, des-



Industria lítica del Manzanares (Getafe)



Cráneo de «Homo Erectus»

de las series silíceas presentes entre otros lugares en el Cerro de los Angeles, distintas variedades de sílex. Este material era manipulado por medio de percusiones sencillas con el fin de obtener filos cortantes, que permitieran el descuartizamiento de la fauna que acudía a las riberas del río en busca de agua.

Otra característica importante del yacimiento es su calificación. Se trata, hasta el momento, de un «taller». Estos «talleres» corresponden a zonas donde estos grupos humanos elaborarían distintos tipos de herramientas en sílex como dijimos, que variaban en cuanto a su forma y dimensiones, dependiendo de

su función. De esta forma las piezas grandes, como *bifaces* y *hendedores*, se emplearían en el troceado de grandes animales, mientras que los útiles pequeños, elaborados sobre lascas, permitirían un aprovechamiento más minucioso de la fauna (piel, tendones, músculos, etc.).

El yacimiento confirma estos supuestos al mostrar una concentración enorme de riñones de sílex, núcleos, lascas y astillas, esquirlas y «debris» (pequeñas lascas y fragmentos que saltan al tallar el sílex), así como un número menor de útiles como *raspadores*, *raederas* y *bifaces*.

Este «taller» en su momento estaría establecido en una zona lacustre y pantanosa al aire libre, muy cerca del curso del río, en la que los animales quedarían atrapados fácilmente en los fangos. Este aspecto puede poner en relación el yacimiento con un posible «área de despedazado» de animales cercana.

La zona en la que estos individuos tallaron, fue posteriormente cubierta con finas capas de limos traídos por el río, que preservaron, de alguna forma, la disposición de los restos hasta nuestros días.

La importancia del yacimiento estriba en que nos ofrece numerosos datos culturales, tanto tecnológicos como puramente antropológicos, de grupos, posiblemente de «Homo Erectus» o preneanderthales, de los que apenas si tenemos más información que la ofrecida por yacimientos cercanos como los Aridos (Arganda), Arriaga (Vaciamadrid) o Perales del Río (Getafe). ■

Javier Baena Preysler
M.^a Luz Sánchez-Capilla Arroyo
Juana Calle Pardo

COMPLETA LOS NOMBRES DE LOS PERSONAJES REPRESENTADOS EN LOS DIBUJOS Y BÚSCALOS EN EL CUADRO DE LETRAS, RECORDANDO QUE UNA LETRA PUEDE FORMAR PARTE DE VARIOS NOMBRES, Y ÉSTOS PUEDEN LEERSE EN CUALQUIER POSICIÓN.



A	M	A	L	Y	A	R	A	E	Q	U	E	E	S	H	A
I	N	O	E	L	O	P	A	N	D	E	L	B	A	S	N
S	L	E	N	T	A	N	S	Y	O	D	I	E	N	T	R
F	O	A	S	A	M	I	O	L	A	S	O	D	O	T	E
I	R	Z	D	G	D	O	N	Q	U	I	J	O	T	E	C
P	M	N	E	I	K	D	E	U	O	T	A	N	T	I	I
O	A	A	P	N	A	S	Z	A	P	A	I	R	T	E	P
I	S	P	A	R	E	S	O	S	P	E	A	R	A	S	A
A	M	O	S	E	A	A	S	O	T	I	E	O	E	A	N
S	R	H	E	L	B	I	N	S	U	N	I	M	S	E	T
V	A	C	R	A	U	S	N	C	A	R	L	M	S	S	A
E	N	N	O	N	N	E	L	N	H	O	J	A	E	T	N
T	S	A	L	D	K	L	E	E	H	A	D	G	I	D	M
U	A	S	F	N	O	G	N	K	T	E	R	A	N	E	A
P	E	N	A	L	O	I	C	N	C	S	E	L	A	L	R
A	T	R	L	O	N	O	O	K	O	Y	L	B	O	I	A
I	F	A	O	D	L	I	S	E	U	S	O	R	B	T	D
S	D	E	L	R	A	L	T	I	O	S	T	R	A	O	O
E	Ñ	A	E	E	S	U	N	D	E	P	U	A	I	R	N
U	R	H	R	T	O	J	N	D	A	D	I	L	W	G	A
N	S	A	L	V	A	D	O	R	D	A	L	I	A	N	I

Angel Pareja

STUDY CONFORT

SI

TENEMOS LOS MUEBLES ADECUADOS PARA SU HOGAR



2.000 m² de ideas y color

NO

VENDEMOS TODO BARATISIMO

SI

SOMOS SERIOS Y RESPONSABLES

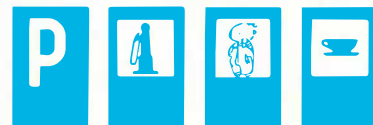
SI

TENEMOS AMPLIO SURTIDO (SALONES, JUVENILES, TAPICERIAS...)

SI

VENDEMOS A SU PRECIO JUSTO

LA ELEGANCIA DEL MURAL SE ENCUENTRA EN:



LA MEJOR SOLUCION
STUDY CONFORT

CTRA. ANDALUCIA, KM. 12,500
TELEF. 695 95 64. GETAFE
FRENTE AL MOTEL LOS OLIVOS