



Socialistas y comunistas aprobaron los presupuestos de este año



El Consejo de Ministros destina 3.113 millones para terminar el hospital



Comienzan las obras del rectorado de la universidad



Nuevos aparcamientos subterráneos doblarán la oferta actual de plazas



POR PRIMERA VEZ, UN BELEN VIVIENTE EN LA NAVIDAD GETAFEÑA

Un magnífico Belén viviente, representado por hombres y mujeres, niños y niñas de la Casa Regional de Extremadura, abrió este año los actos centrales de los festejos navideños.

Soportando un frío que helaba la respiración, casi un centenar de personas intervinieron en la escenificación por primera vez del Nacimiento de Jesús, ante cientos de personas y utilizando como marco la Plaza de la Magdalena. Junto con los miembros de la Casa Regional de Extremadura intervinieron en los preparativos varios departamentos municipales, hasta conformar un decorado idóneo y lo más parecido a lo que la tradición

marca para un Belén clásico.

Luego, el día 23, de noche ya y durante 2 horas, cientos de personas pudieron observar la representación del Nacimiento: pastores, campesinos, artesanos y Reyes Magos fueron a presentar sus ofrendas ante un niño que, seguramente como aquel al que representaba, no pudo evitar el llorar desconsolado con tanto extraño como le rodeaba, incluidos corderos, asno y un pequeño ternero.

Allí, mientras unos iban a presentar sus ofrendas al recién nacido, José y María aguardaban estoicamente a los recién llegados, otros cuidaban de que el fuego no decayese, sacaban agua del



pozo, tranquilizaban a sus animales, hacían migas o fabricaban vasijas de barro en un torno.

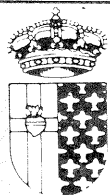
Los Reyes Magos pusieron fin a las ofrendas con su

oro, su incienso y su mirra, y después, el grupo folklórico de la Casa Regional de Extremadura ofreció un recital de villancicos y canciones típicas de su tierra. ■



Sumario

	Págs.
Opinión	4
Correo	5
Otros tiempos	5
El «Progreso» vuelve	6
Nuevos aparcamientos subterráneos	7
El Ayuntamiento requiere al Canal para que renueve la red de agua potable	8
Viviendas sociales y Hogar de la Tercera Edad	9
Presupuestos 1989	10
El Consejo de Ministros destina 3.113 millones para terminar el Hospital Obras del Rectorado de la Universidad	12
La Gala del Deporte se consolida	13
Jesús Gil armó el taco en las Margaritas	14
Nuevas instalaciones deportivas	15
La OMIC informa	16
Pasatiempos	17
Programa de formación para el empleo	18
Los carnavales	19



GETAFE

Boletín Informativo
del Ayuntamiento

N.º 109 - 15 ENERO 1989

Editado por el Ayuntamiento
de Getafe

Concejalía de
Relaciones Institucionales
y Participación Ciudadana

Director:

Pedro Castro

Redactor Jefe:

Gregorio González

Confección y Diseño:

Antonio Vargas

Fotografía:

José R. Valenzuela

Colaborador:

Nicolás Méndez

Redacción:

Plaza de la Constitución, 1

GETAFE (Madrid)

Tel. 695 03 04

Imprime:

Industrias GRAFICAS GETAFE

Paseo de la Estación, 19 C

Getafe - Madrid

Depósito Legal: M-3742-1975

Tirada:

32.000 ejemplares

GETAFE no comparte necesariamente el criterio de sus colaboradores en los trabajos publicados en estas páginas. La opinión de esta revista se expresa únicamente en las editoriales. La pluralidad de criterios reflejada en las colaboraciones firmadas responde a nuestro deseo de mostrar la mayor amplitud de ideas en beneficio de nuestros lectores.

Editorial

Un presupuesto de toda la izquierda

En política, la medida y las definiciones las establecen las actuaciones de cada uno. Las declaraciones de intenciones, sino dan paso a hechos concretos que las avalen, se convierten en una cruel factura que los adversarios no se privan de pasar.

La oferta de participación lanzada por el PSOE para unificar criterios y presentar al pueblo de Getafe unos presupuestos municipales que pudiera acercarse a las pretensiones y necesidades de todos los colectivos sociales, no era baladía e Izquierda Unida ha sido la única que la ha aprovechado, consciente de que la pataleta no es un buen armamento en política. A menudo más vale pactar, si se está convencido de la posibilidad de realización de las propuestas presentadas, que montar una protesta que no pasa de la anécdota.

En este sentido adquiere especial relevancia la aprobación de los presupuestos municipales para 1989, puesto que es la primera vez, después que los comunistas perdieran su presencia en el gobierno municipal, apoyan globalmente la propuesta del

PSOE, con ciertas modificaciones y después de varios años de abstenerse sistemáticamente.

Sin temor a ser acusados de sectarios, desde estas páginas no puede por menos que aplaudirse la actitud de los dos grupos. En el caso del PSOE, por que aún teniendo mayoría absoluta, ha sabido absorber planteamientos de I.U. En el caso de ésta coalición ha sabido apostar por lo práctico y dejar atrás planteamientos meramente testimoniales y hasta electoristas. La actitud de estos dos grupos políticos ha demostrado, y seguramente seguirá demostrando en el futuro si se mantiene globalmente el diálogo, las mayores posibilidades de progreso social aunando esfuerzos, aún a costa de dejarse en el camino bastantes cosas.

Para el PSOE esta actitud tiene el riesgo de que, en caso de ruptura del diálogo, se convierta en un arma arrojadiza. Es un riesgo que, aunque en menor medida, también corre Izquierda Unida, pero desde luego el que no corre riesgos es evidente que ni puede fallar ni puede progresar, sino que se queda estancado y no permite avanzar socialmente. ■



INVERSIONES HASTA 1991

Con la aprobación de los presupuestos concluye la actividad política de 1988 con el diseño de la actividad municipal de futuro.

Este diseño no queda circunscrito exclusivamente desde el punto de vista político para 1989; es algo más, contiene las piedras angulares para una actuación que en materia de inversión alcanzará hasta 1991.

El programa trienal que se ha pactado con la Comunidad Autónoma, garantiza para los próximos tres años un volumen inversor propio y participado que no será inferior a 4.000 millones de pesetas. No es el momento de pormenorizar el destino de estas inversiones, pero sí quiero destacar que en estas y en otras materias, hemos querido —de acuerdo al compromiso que ofrecimos en 1987 al resto de los grupos políticos— contar con la opinión de todos, ya que seguimos pensando que el futuro de Getafe no es sólo responsabilidad de un partido, debe ser empresa de todos, incluidos los agentes sociales del entorno.

Es evidente que estas actuaciones presupuestarias están impregnadas de un talante que conlleva una evaluación social de los problemas determinada desde una óptica de izquierda, en un marco de progreso, y a esto no vamos a renunciar mientras dure nuestro mandato político, pero también es cierto que todas las opciones han tenido tiempo y oportunidad de que sus propuestas fueran tenidas en cuenta.

Nos congratulamos del voto positivo que le ha merecido a Izquierda Unida nuestro presupuesto, que contiene propuestas conjuntas en el área social y en política de inversiones. No acabamos de entender la abstención de CDS, ya que al margen de que no todas sus peticiones fueran admitidas, la valoración genérica del mismo entendemos que merecía «algo más» que el posicionamiento político que adoptaron sus representantes. Quizás se puso una vez más de manifiesto esa ambigüedad política crónica que vienen exhibiendo.

Podemos entender la actitud de AP con relación a su negativa. Evidentemente «esos no eran sus presupuestos». Lo asumimos. Lo que no nos parece consecuente, es que sus aspiraciones no sean defendidas en el marco del posible consenso donde fueron citados. Los demás grupos expusieron sus puntos de vista. El grupo de AP, que en otras ocasiones y ante otros temas ha pedido que se le dé oportunidad de exponer sus criterios, en esta ocasión ha rechazado el diálogo gratuitamente, y sin entrar en valoraciones, todos lo hemos lamentado y esperamos que en un futuro su actitud sea distinta.

Creo, en resumen, que hemos aprobado los presupuestos que una ciudad como la nuestra necesitaba, con una proyección clara de futuro. ■



ANTONIO ALONSO
Portavoz del grupo
de Concejales Socialistas



AHORA FALTA LA LETRA

En el pleno extraordinario del 29 de diciembre se aprobaron los presupuestos municipales para 1989 con el voto favorable del PSOE e IZQUIERDA UNIDA. Estos presupuestos que nos hemos dotado el pueblo de Getafe para ejercer la acción política de este año, tienen el defecto de ser insuficientes por la política antisocial que el Gobierno PSOE mantiene en cuanto a la financiación de los ayuntamientos por los Presupuestos Generales del Estado y la sumisión partidista de los gobiernos municipales que, como el nuestro, se plega a esa política.

Ahora bien, siendo un problema de ámbito nacional, corregible en la medida en que cambie la correlación de fuerzas en este país a favor de la izquierda, los presupuestos de Getafe han merecido nuestro voto favorable porque los mismos han sido complementados sustancialmente con las propuestas de IZQUIERDA UNIDA.

En el capítulo de ingresos, con la aceptación de prácticamente todas nuestras propuestas de ordenanzas fiscales dirigidas a los sectores más favorecidos económicamente de nuestro pueblo, con unos mayores ingresos por créditos, por mayores ingresos de subvención de las Comunidad Autónoma conseguidos también por nuestro grupo de diputados, suponiendo todo ello 430 millones más de ingresos.

En el capítulo personal, se nos ha aceptado incremento de plantilla en aquellos servicios que peor están, como limpieza viaria.

En el capítulo de inversiones propuestas por IU, como el centro cívico de El Bercial y piscina cubierta, ya están recogidas en el Presupuesto.

Esto, aún teniendo su importancia en unos presupuestos, no habría sido suficiente para dar nuestro voto favorable, ya que hay una parte importante del presupuesto que sólo tiene música, es decir, dinero, le falta la letra, el contenido y es ese factor decisivo en el que hay un compromiso político, anunciado así en el pleno, para debatir inmediatamente los programas de las áreas, así como las prioridades en inversiones, para lo cual IZQUIERDA UNIDA ha presentado en el Ayuntamiento un Plan Trienal de Inversiones, como resultado de las consultas efectuadas por los barrios de Getafe, así como una serie de programas específicos apoyados todos ellos por entidades ciudadanas. Cabe destacar en estos dos capítulos: Plan de Salud Laboral, Plan para la Igualdad de la Mujer, Plan de Descentralización y Participación Ciudadana, locales por barrio para las Juntas, compra de suelo para viviendas públicas, un equipamiento básico deportivo por barrio, acceso a Perales, comprometer una segunda fase de los complejos deportivos del Parque de la Alhóndiga y de Las Margaritas, etc.

Todo esto es misión ahora de los vecinos desde sus distintos ámbitos, el conseguir que el dinero se gaste bien siendo esta filosofía presupuestaria, la de la participación, la que ha motivado fundamentalmente a IU a votar este presupuesto. ■



ADOLFO GILABERTE
Portavoz del grupo de
Concejales de IU



¿DONDE ESTA EL HOSPITAL?

Ya estamos en 1989 y el Hospital Comarcal de Getafe aún no ha sido terminado. Es éste uno de los grandes fracasos del Gobierno socialista, que difícilmente pueden justificar ni culpar a otros partidos del retraso, como es su costumbre, dado que llevan muchos años gobernando el Municipio, la Comunidad Autónoma y la Nación. Por ahora prefieren no hablar del tema.

La Administración Central ha aprobado el presupuesto necesario para finalizar las obras del Hospital Comarcal de Getafe, que atenderá a la población de Getafe y de otros municipios comprendidos en el área 10. Por ello desde nuestro punto de vista nada justifica que su puesta en funcionamiento se retrase hasta el 91, a no ser que pretendan utilizar su inauguración como arma electoral, dado que para esas fechas se convocarán las elecciones locales. Pero si ésta es su estrategia, les va a costar mucho explicar al pueblo de Getafe por qué se ha retrasado de forma tan exagerada su terminación.

Mientras tanto los ciudadanos de Getafe que necesitan atención hospitalaria programada, ya no podrán acceder al 12 de Octubre, sino que deberán desplazarse hasta el de Cruz Roja, en Reina Victoria. Todos sabemos que ello supondrá graves molestias para los ciudadanos de Getafe, al tener que emplear varios medios de comunicación, se perderá más tiempo y más dinero. Y lo que es más grave, nadie ha debido de pensar en los pacientes que requieran acudir a consulta especializada, los cuales se encuentran en un estado de salud en el que para nada se aconseja el viajar en los sobresaturados transportes públicos, dícese autobuses o metros, porque la posibilidad de utilizar el taxi queda descartada, dado el nivel adquisitivo de los habitantes de la Zona Sur.

Esta situación tan absurda, se podría haber evitado si un hospital tan necesario en la zona como el de Getafe estuviera funcionando, como tantas veces han prometido. Y lo que más nos ha inquietado a las personas de Centro Democrático y Social es la falta de iniciativas por parte del gobierno municipal, por ello el Grupo de CDS presentó una moción en el Pleno del 29 de diciembre para que el Ayuntamiento actuara urgentemente implicándose en este tema para la defensa de los intereses de los ciudadanos de Getafe, pidiendo la terminación del Hospital para 1989 y que en tanto no se pone en funcionamiento, que se adopten las medidas necesarias para paliar los problemas que el desplazamiento hasta el Hospital de Cruz Roja ocasiona, como pueda ser el contratar el servicio de transporte directo consiguiendo, de esta forma, paliar en cierta medida el perjuicio ocasionado a los ciudadanos, pues no es justo que los más débiles tengan que sufrir la mala gestión de un gobierno que incumple reiteradamente sus promesas. ■



**MERCEDES ALCALÁ
PERALVAREZ**
Portavoz de
Centro Democrático y Social



ESTAMOS EN 1989

Ha pasado un año más, y entramos en una nueva etapa política, en un nuevo 1989, con lo que significa un año más cerca del tan esperado 1992.

No debemos olvidar hechos de tan enorme trascendencia para todos como va a ser la plena incorporación de España a Europa en ese año de 1992.

Hasta ahora la atención se basa prácticamente en dos acontecimientos concurrentes en ese año en nuestro país: las Olimpiadas de Barcelona y la Exposición Mundial del Quinto Centenario del Descubrimiento de América. Y se olvida en muchos momentos o se deja en un segundo plano nuestra integración a todos los efectos en el Mercado Único Europeo.

Desde toda y cada una de las Administraciones, Central, Autonómicas y Locales, los políticos tenemos una enorme obligación histórica como es conseguir que el pueblo español llegue en buenas condiciones, llegue preparado a ese 1992, para poder competir con éxito en el marco único donde van a estar los ciudadanos alemanes, franceses, ingleses, italianos, etc.

Cada año que pasa, pasa una oportunidad para conseguir ese objetivo. Estamos en 1989, y un rápido repaso por la realidad española y más concretamente por la de nuestro Getafe, resulta enormemente preocupante:

- ¿Dónde está la solución al problema del paro? Seguimos teniendo las tasas más elevadas de Europa.
- ¿Dónde está la solución al problema de la vivienda? Las viviendas son mucho más caras y de mucha peor calidad que en el resto de los países europeos.
- ¿Dónde está la élite del deporte español? A este paso vamos a terminar en el último lugar de los países organizadores de unos juegos olímpicos. No hay previsiones, no existen programas para nuestros deportistas de élite, no se potencia aquello que arrastra realmente el deporte de base. Hoy una de las formas de hacer relaciones internacionales de hacer política exterior, es a través del deporte, y nuestros atletas o se tienen que ir fuera, o se «mueren», deportivamente, sin llegar a donde pueden. Estamos peor que países de los llamados subdesarrollados.
- ¿Dónde está la solución al problema de las comunicaciones? Tienen que venir los países de la CEE a financiar obras de «interés comunitario» para poder tener autopistas o autovías, líneas rápidas de ferrocarril, etc.
- ¿Dónde están las soluciones a otros muchos problemas?...
- ¿Dónde está la política social y humanista? Tenemos más de 3/4 partes del territorio nacional declarado zonas de declive; tenemos más de ocho millones de pobres; tenemos muchas familias que no llegan a final de mes, etc. Pero por el contrario tenemos estupendos coches oficiales para nuestros ministros y altos cargos públicos; estupendos sueldos para los directivos socialistas; estupendas tarjetas ORO para pagar las muchas y espléndidas comidas y fiestas; algún que otro avión siempre dispuesto para quien llegue tarde a alguna cita, etc. En este aspecto, no sólo si estamos a la altura europea, sino que la superamos con creces. ¡Qué orgullo!

Da miedo seguir comprobando la realidad española, da miedo continuar en manos socialistas. No debemos olvidar que el 92 está cerca, estamos en 1989. ■



JESUS C. ESTEBAN PEREZ

Portavoz del Grupo de Concejales AP

LAS COSAS COMO SON

CORREO

RADIOAFICIONADOS Y CEBEISTAS

Nos encontramos ante una era en la que predomina la alta tecnología. La comunicación avanza hacia la desaparición del cable y se hace extenso y habitual el uso de la atmósfera como hilo conductor de las ondas. La televisión, la radio, las antenas parabólicas, los satélites y un sinnúmero de artilugios ocupan el espacio y utilizan esa tan castigada capa de ozono.

La Radiodifusión, que tantas molestias acarrea a vecinos, por las interferencias en sus televisores y aparatos de radio, ha avanzado considerablemente; la tecnología nos ayuda a resolver cualquier inconveniente, propio o ajeno, que pueda perturbar a terceras personas. Asimismo, existe

un amplio repertorio legal, largo de enumerar, que protege y a la vez obliga al Radioaficionado y al Cebesta, además de un organismo oficial que controla, investiga y sanciona las posibles deficiencias en las instalaciones.

Ahora bien, ¿qué es un Radioaficionado o Cebesta? No voy a entrar en su definición técnica, pero sí aclararé que un Radioaficionado es una persona que posee un título expedido por la Dirección General de Telecomunicaciones y emite en una frecuencia determinada, y un cebesta es una persona que emite, sin título que le acredite, en lo que se viene a llamar «Banda Ciudadana». En ambos casos, su característica común es el gran espíritu de compañerismo, dispuesto a ayudar y socorrer, siempre que sea necesario. Se podría ilustrar esta afirmación con infinidad de ejemplos, pero sólo expondré uno: un Radioaficionado local sirvió de enlace entre la colonia española afincada en Chernobil (Rusia) en la catástrofe de la Central Nuclear

OTROS TIEMPOS / ALCALDES DEL SIGLO XX:

D. JUAN GOMEZ DE FRANCISCO

Un nuevo cambio se producirá en la alcaldía de Getafe en febrero de 1907, tras conocerse las Reales Ordenes del Ministerio de Gobernación, que cesaba del cargo a Don Gregorio Sauquillo la una y nombraba alcalde a Don Juan Gómez de Francisco la otra.

En esta etapa, el conflicto mantenido entre el Hospital y el Ayuntamiento se agrava, al presentar ante el juez de Getafe una demanda en la que los patronos del Hospitalillo reclamaban cuatro mil pesetas por la ocupación de parte del edificio por el Colegio de Oficiales de la Guardia Civil. El litigio fue ganado por el Ayuntamiento, quien alegó que había invertido doce mil pesetas en mejoras del edificio, importe que triplicaba la cantidad exigida por el Hospital. No obstante, los miembros del Patronato del Hospital de San José apelaron contra esta sentencia, dictada por el Juzgado de Primera Instancia de Getafe.

Una página negra se abrirá en la vida de Getafe, y de la corporación el siete de septiembre de 1908, pues en esta fecha fallece el General Don Romualdo Palacio y González, hijo adoptivo de Getafe, que realizaría las gestiones para la instalación en este pueblo de los cuarteles de Artillería. Por este motivo se reúne el Pleno, ese mismo día, en Sesión Extraordinaria, acordando ceder terreno en el Cementerio y construir una sepultura, enviar una corona

con la inscripción «EL ILMO. AYUNTAMIENTO A SU HIJO ADOPTIVO Y PROTECTOR», y que la lápida de la plaza que lleva su nombre se circundase de crespón negro en señal de luto.

En el terreno de las Obras Públicas, don Juan inició dos proyectos interesantes. El primero consistía en el abastecimiento de agua a la localidad, mediante la apertura de un pozo de tres metros sesenta centímetros de diámetro, extracción del agua con una noria, y almacenaje en unos depósitos. El segundo comprendía el adoquinado de las calles Madrid y Toledo, solicitado al Ministerio de Fomento, ya que al pasar por ellas la carretera de Madrid-Toledo, se veían convertidas en un lodazal en el invierno y en un camino de polvo en el verano.

Un curioso contacto con la aeronáutica tiene Getafe en 1908, al efectuar en el mes de octubre prácticas de locomoción aérea en el Cerro de los Angeles un tal capitán Martínez.

El 11 de noviembre de 1909 el Ministerio de la Gobernación dicta dos Reales Ordenes, la primera cesaba del cargo a Don Juan Gómez de Francisco y la segunda volvía a nombrar a Don Gregorio Sauquillo y Ollero, quien de esta forma se convertía por tercera vez en el alcalde de Getafe. ■

PEDRO PINGARRON

y sus familiares en España, transmitiendo la buena noticia de que se encontraban en perfectas condiciones.

Los Radioaficionados y Cebeístas creemos, ante todo, que el aparato emisor es una «máquina de hacer amigos», por ello no sólo queremos evitar problemas, sino que resolvemos de buen grado todos los que pudieran surgir.

Ante el gran aumento de estaciones de Radioaficionados y de Cebeístas en Getafe, solamente me queda decir:

1.º Bienvenidos a este mundo tan especial.

2.º Que los Radioaficionados y también los Cebeístas, los buenos, no estamos por la labor de interferir en la normal vida de los demás, y si es así, todo aquél que quiera, puede interponer denuncia ante los organismos oficiales pertinentes.

3.º Que la colocación de antenas en los tejados no supone ningún perjuicio, sino que, al contrario, mejora ostensiblemente las condiciones de emisión y disminuye los riesgos de interferencias.

LUIS ROJO GONZALEZ
«BARON», Cebeísta de Getafe

NUEVO HORARIO DE ATENCION AL PUBLICO EN LOS SERVICIOS TECNICOS DE URBANISMO

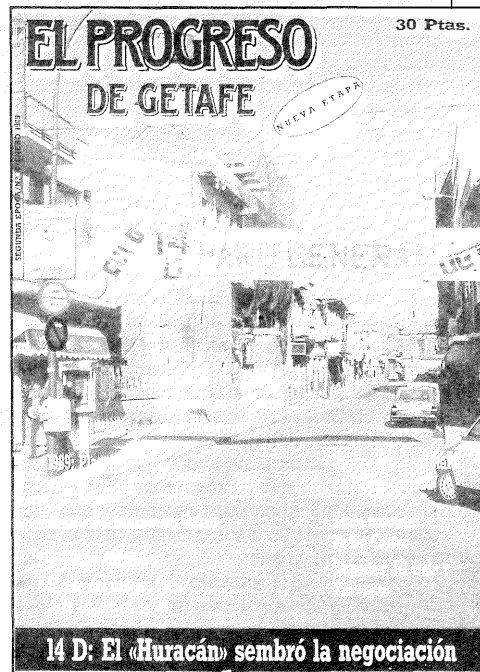
A partir del **1 de febrero**, los Servicios Técnicos de Urbanismo (C/. Toledo, 15) tendrán un nuevo horario de atención al público, que será de **lunes a jueves** y de **8.30 a 9.30** horas de la mañana.

«EL PROGRESO» VUELVE A LOS QUIOSCOS

El Progreso de Getafe, publicación periódica editada por la Asociación Cultural Vivir en Getafe, ha salido de nuevo a la calle, después de unos meses de silencio.

En esta nueva etapa, el «Progreso» aparece con las cubiertas en colores y con formato de revista, se publicará mensualmente, dirigido ahora por **Laura España**, redactora también de los informativos de Radio Getafe.

En su primer número de esta etapa imprime 36 páginas, en las que incluye una amplia gama de informaciones, entre las que destaca en su portada el paro general del 14 de diciembre, el Plan Trienal de Inversiones autonómico para 1989, un reportaje sobre un atraco con rehenes en un pub de Getafe, otro sobre el aeropuerto civil, un artículo del Alcalde Pedro Castro y una sección de deportes centrada en el Tintoretto y la III Gala del Deporte. ■



Portada del último número.

NICARAGUA Y ARMENIA

A las campañas de solidaridad para con Nicaragua y Armenia, para ayudar a sus habitantes a superar las desastrosas consecuencias producidas por el huracán «Juana» y el terremoto que ha destruido ciudades enteras en la república soviética, se ha unido ahora el Ayuntamiento de Getafe, que ha acordado la apertura de sendas cuentas bancarias para que ciudadanos y organizaciones de todo tipo puedan sumarse a ellas y entregar las cantidades recaudadas a sus representantes en España como muestra de la solidaridad del pueblo de Getafe.

Las citadas cuentas bancarias son las siguientes:

— Solidaridad con **Nicaragua**: 60-4980-47, Oficina Principal Caja de Ahorros, C/. Madrid, 69, Getafe.

— Solidaridad con **Armenia**: 60-4980-47, Oficina Principal Caja de Ahorros, C/. Madrid, 69, Getafe.

La Corporación acordó además habilitar en el futuro una partida con un fondo inicial de unos cinco millones destinada a financiar proyectos de ayuda a poblaciones que sufran desastres que precisen de ayuda urgente. ■

NOTA DE LA REDACCION

En el número anterior de GETAFE, incluíamos una información sobre las actividades desarrolladas en la Semana de Música con motivo de la festividad de

Santa Cecilia. Un error nuestro evitó que se mencionase la participación del Cuarteto de Trombones y Tubas del Conservatorio. ■

Totalizan 640 nuevas plazas

TRES NUEVOS APARCAMIENTOS SUBTERRANEOS DOBLARAN LA OFERTA ACTUAL

Tres nuevos aparcamientos subterráneos, con un total de 640 plazas, vendrán a incrementar la oferta de plazas de aparcamiento en Getafe, tras la aprobación de los proyectos de 2 de ellos y los pliegos de condiciones técnicas y económico-administrativas para la redacción de otro, llevadas a cabo por el último pleno de la corporación municipal en 1988.

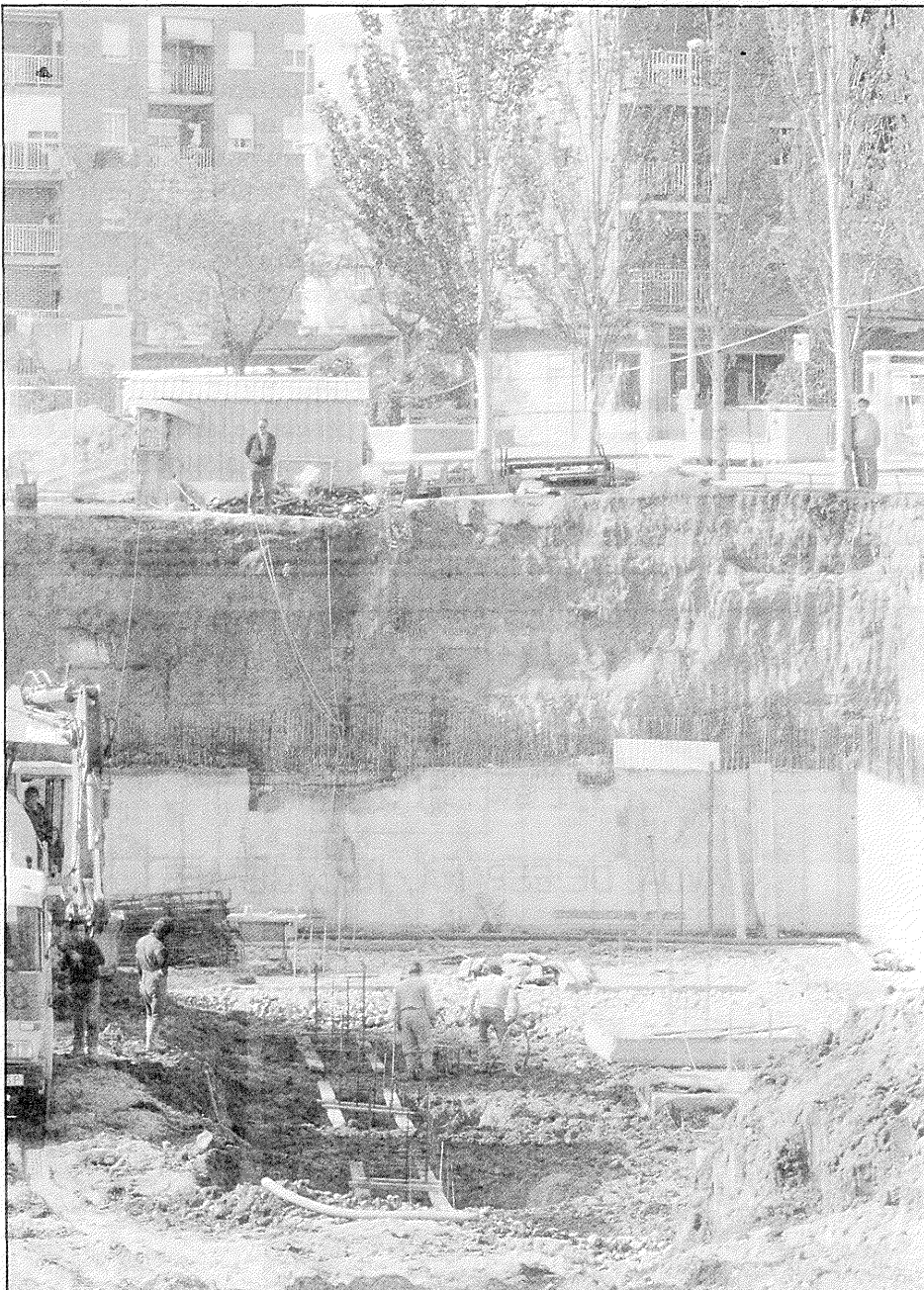
Los 3 nuevos aparcamientos estarán situados uno entre las calles Padre Blanco, Ferrocarril y Concepción (142 plazas), otro en la esquina de la calle Madrid con la Avenida de las Ciudades (268 plazas) y por último otro situado entre las calles Doctor Sánchez Morate y Doctor Marañón (que tendrá entre 225 y 230 plazas).

Con ellos el número de plazas de aparcamientos subterráneos alcanzará la cifra de 1.254, si bien estas no son las únicas creadas. A raíz de la entrada en vigor del Plan General de Ordenación Urbana, todas las viviendas nuevas que se constuyen han de contar con plaza de aparcamiento, bien en el mismo lugar donde se construye la vivienda o en una zona próxima. En algunos casos además la Delegación de Urbanismo ha instado a la construcción de más plazas de aparcamiento que de viviendas, utilizando el espacio de cesión al Ayuntamiento, y dejando el excedente de plazas para uso público. Este ha sido el caso de los aparcamientos situados entre las calles Arboleda, Beso y Calvario, donde de 117 sólo 44 corresponden a las viviendas construidas y del que se construirá entre las calles Manzana, General Palacio y Escaño.

La estimación de la Delegación de Urbanismo en torno a la creación de plazas de aparcamiento como consecuencia de la construcción de viviendas, sitúa en unas 1.500 las nuevas plazas de aparcamiento, de la que el 30% habrán salido al mercado independientemente de las viviendas. Estos nuevos aparcamientos han venido a contribuir a frenar considerablemente el impacto producido por el incremento del parque automovilístico de Getafe.

En perspectiva para este año 1989 está el acometer nuevas actuaciones en la Plaza Pinto, calle Fuenlabrada, Avda. de las Ciudades, Reyes Católicos (bajo el nuevo centro cívico de La Alhóndiga), Avda. Vascongadas, San Vicente con vuelta a Carlos Haya y Juan de la Cierva.

El tratamiento que están recibiendo las superficies de los aparcamientos subterráneos está siendo distinta, si bien predomina la construcción de



Nuevos aparcamientos subterráneos ayudarán este año a resolver los problemas de tráfico.

plazas públicas. En algún caso se ha optado no obstante por dejar la superficie también para aparcamiento.

Por otra parte, según ha informado a esta redacción el Concejal de Urbanismo Jesús Neira, hacia finales de enero convocará a los vecinos de la Plaza Tirso de Molina para discutir con ellos el tratamiento de la su-

perficie del aparcamiento, una vez que la Audiencia Territorial ha fallado a favor del Ayuntamiento en el contencioso planteado por los hermanos Páramo. A tal fin se están preparando planos y gráficos que puedan dar una idea global de la propuesta municipal para terminar la obra. ■



La reparación de las calzadas costó 31 millones

EL AYUNTAMIENTO REQUIERE AL CANAL PARA QUE RENUEVE LA RED DE AGUA POTABLE

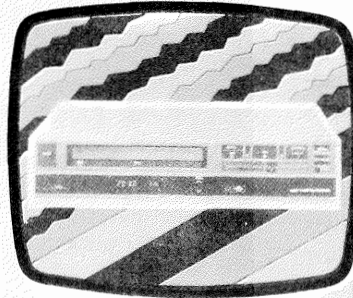
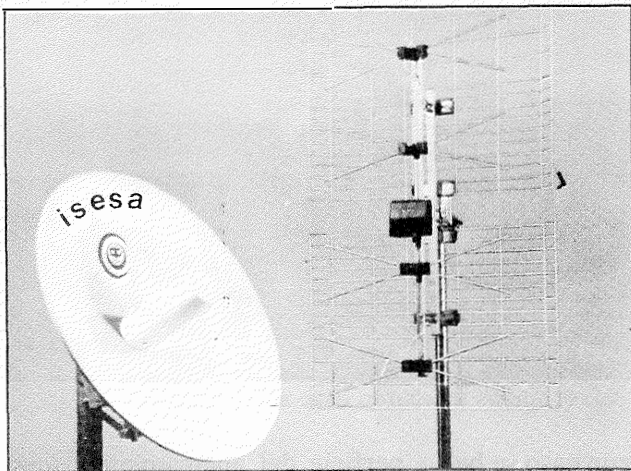
El Ayuntamiento intentará que el Canal de Isabel II cambie de inmediato la red de distribución de agua potable que sufre roturas más a menudo y que realice un estudio con vistas a elaborar un plan de inversiones que permita modificar la red a medio plazo. Sólo la reparación de las calzadas deterioradas como consecuencia de las continuas roturas, le costó al municipio de Getafe el año pasado casi 31 millones de pesetas.

Y es que la red de agua potable es vieja y claramente insuficiente. En nuestras calles ya resulta habitual encontrarse, sobre todo en verano, con que de pronto revienta una tubería, como consecuencia del aumento de la presión o del peso que soportan. Detrás viene el corte de suministro en la zona afectada y el corte de la calle si ésta resulta muy estrecha, todo ello siempre durante un tiempo indeterminado y más o menos corto (o largo) en función de la rapidez con la que acudan las cuadrillas del Canal a reparar la tubería en cuestión.

Todo el centro del casco urbano es víctima de esta situación. Ahora el Ayuntamiento quiere aprovechar la negocia-



AVDA. DE ESPAÑA, 18 GETAFE TELEF. 695 71 97



DISTRIBUIDOR PRIMERAS FIRMAS
• FRINGE • TAGRA • GIRO

• VIDEO

• TELEVISION
• ANTENAS COLECTIVAS
• PORTEROS AUTOMATICOS
• TV. VIA SATELITE
• TELEDISTRIBUCION

ABONOS DE MANTENIMIENTO

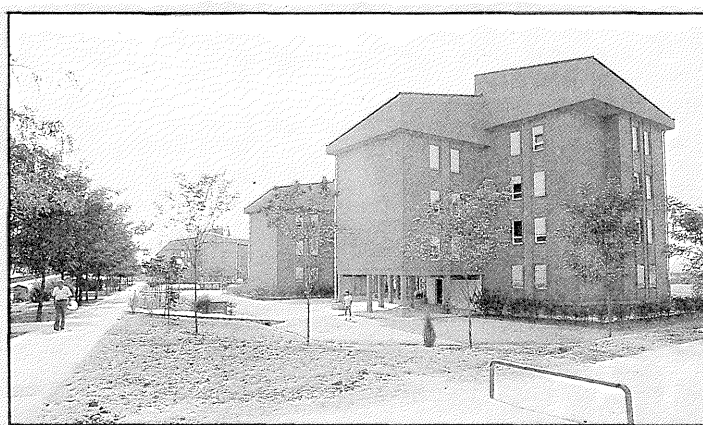
INSTALACIONES Y REPARACIONES GARANTIZADAS

— PRESUPUESTOS GRATIS —

ción de un nuevo convenio con el Canal para intentar que éste le dé una solución definitiva al problema, con la certeza de que si bien a medio plazo va a suponer nuevas molestias y seguramente inversiones importantes, siempre será preferible esto a que cuando menos se espere haya que acudir de prisa y corriendo a taponar el agujero.

Ciento seis roturas

A fin de cuentas, hasta ahora el municipio está gastando importantes cantidades de dinero en reparar los socavones abiertos como consecuencia de las roturas, dinero que podría reducirse considerablemente en caso de que la red fuera la adecuada. Si como muestra vale un botón, bastaría considerar que sólo en el año pasado se registraron 106 roturas, en cuya reparación el Ayuntamiento gastó (sólo le corresponde taponar el agujero y reparar la calzada o la acera, pero no reparar la tubería) la cantidad de 30.945.422 pesetas. La zona más afectada por estas roturas ha sido el centro de Getafe, que es la zona más vieja a la vez: en particular, la calle Madrid y algunas calles colaterales soportan el grueso de estas averías periódicamente. ■



Las nuevas viviendas del IVIMA, como las entregadas el verano pasado en el Sector III, irán destinadas a familias con escasos recursos económicos.

CESION DE TERRENOS PARA VIVIENDAS SOCIALES Y HOGAR DE LA TERCERA EDAD

El último pleno del Ayuntamiento en 1988 hizo una segunda cesión de terreno al IVIMA para la construcción de viviendas sociales de promoción pública en los terrenos conocidos como laguna de Joatzel, al final de la Avenida de los Angeles.

La parcela cedida gratuitamente ahora, a cambio de la cual el Instituto de la Vivienda de Madrid (IVIMA) cederá al Ayuntamiento algunas viviendas, tiene 520 metros cuadrados, exactamente igual a otra cedida ya hace algunos meses. En ellas el IVIMA construirá 50 viviendas

sociales de promoción pública, similares a las entregadas en el verano pasado en el Sector III a familias con escasos recursos económicos.

El mismo pleno cedió también, esta vez al Instituto de Servicios Sociales (INSERSO), una parcela de 1.600 metros cuadrados entre las calles Ferrocarril y Padre Blanco, para la construcción de un Hogar de la Tercera Edad. El INSERSO tiene contemplada la construcción de este edificio, similar al ya existente en la Avda. de las Ciudades, dentro del año que ahora comienza. ■

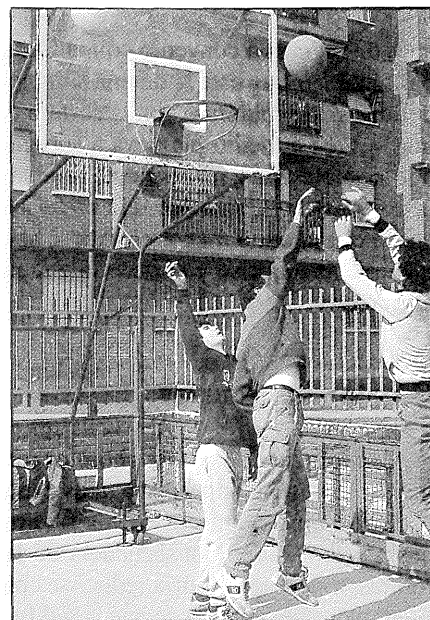
GARCIA, S.L.
CONSTRUCCIONES
Y PROMOCIONES
PROYECTOS Y OBRAS

VENTA DE PISOS Y LOCALES

- CONSTRUCCION INDUSTRIAL
- RESTAURACION DE EDIFICIOS
- ESTUDIO DE INSTALACIONES
- GESTIONES INMOBILIARIAS

OFICINAS
Calle Madrid, 65. 1.º
GETAFE
Tels. 695 58 59 - 695 08 56

Handwritten numbers on a document: 1497, 20342, 8445, 7338.



La fiesta por la terminación de un interbloque, seguramente se repetirá este año en varias ocasiones. La Policía Municipal tiende a propiciar la creación de lugares de reunión, expansión y recreo para restarle dureza a la ciudad.

Tras la negociación de diversas aportaciones

LOS VOTOS DEL P.S.O.E. E I.U. SACAN ADELANTE LOS PRESUPUESTOS MUNICIPALES PARA 1989

Por primera vez desde 1983, año en el que los concejales comunistas dejaron de integrar el gobierno municipal, los presupuestos municipales han sido aprobados definitivamente para 1989 con los votos de éstos y los concejales del PSOE, 19 votos contra 8, correspondientes a AP y CDS. El período de negociación abierto por el gobierno municipal socialista tras la aprobación inicial, ha dado como resultado final un presupuesto consolidado de 5.864 millones de pesetas, 225,5 millones más que los inicialmente propuestos por el PSOE.

Este incremento se ha producido fundamentalmente como consecuencia de las negociaciones mantenidas por el PSOE e I.U., en las que también ha participado el CDS sin apenas éxito en sus planteamientos, y prácticamente se ha mantenido al margen A.P., cuyo portavoz Jesús Carmelo Esteban se excusó en respectivas ocasiones por su no asistencia a las reuniones. Seguramente esto sería lo que le obligó a mantener una larga y prolija intervención en su exposición de motivos en el pleno del 29 de diciembre, en cuyo último punto del orden del día se incluía la aprobación definitiva de los presupuestos municipales de 1989. En términos generales **Jesús Carmelo Esteban** propuso una reducción de 300 millones de pesetas. Para él, según ha

declarado a «GETAFE», «Alianza Popular presentó una filosofía y una línea presupuestaria completamente diferente, más social, más solidaria y, como quieren decir ahora algunos, más progresista. Pretendíamos tener menos impuestos, muchos menos gastos corrientes innecesarios, más inversiones reales en infraestructuras, programas sociales concretos... lógicamente la izquierda, el Gobierno Socialista y curiosamente el grupo de concejales de I.U., no nos han hecho caso, y han aprobado sus presupuestos retrógrados y anticuados».

Alianza Popular criticó el incremento de tributos, el endeudamiento, el corto crecimiento proporcional de las inversiones y el excesivo aumento proporcional de los gastos corrientes.

Casi 1.500 millones más

El presupuesto para este año es de 1.479 millones mayor que el del año pasado, lo que totaliza 5.864 millones de pesetas. De ellos 1.433 (95 más que en la propuesta inicial) va destinado a inversiones en infraestructuras (edificios, calles, suelo, equipos técnicos, etc.).

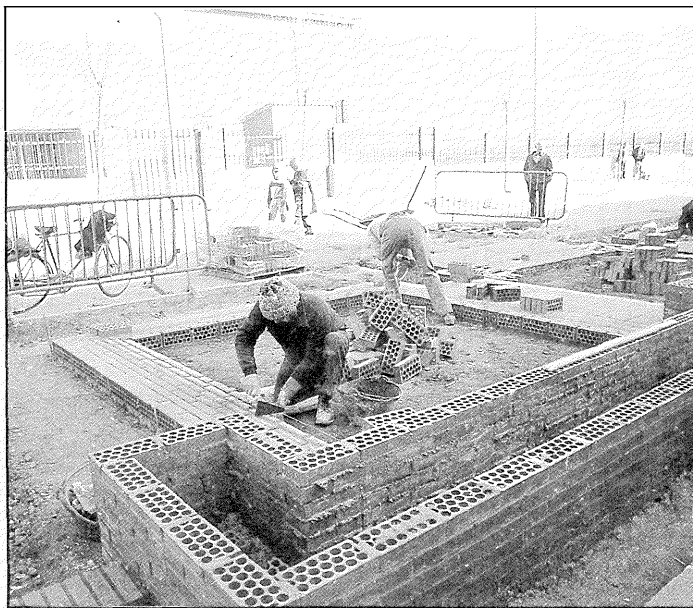
El acuerdo sobre las inversiones, aún con reservas, es lo que hizo que Izquierda Unida votara finalmente a favor de los presupuestos, aceptando globalmente la política presupuestaria planteada por el PSOE, que a su vez dejó una puerta abierta, a pesar de tener mayoría absoluta, para seguir negociando a lo largo del año. **Adolfo Gilaberte** ha explicado la postura de su grupo indicando que «Izquierda Unida está convencida de que no hay progreso en un

país sino hay participación y articulación de la sociedad; este es nuestro principal caballo de batalla y esta es la virtud que nos brindan los presupuestos para 1989. I.U. ha peleado y conseguido en parte, dejar abierto una serie de temas en el presupuesto de inversiones, el programa de descentralización y participación ciudadana el nivel de endeudamiento municipal. Su desarrollo en un sentido u otro (que sean programas y obras de imagen o proyectos que den solución a los graves problemas de este pueblo) van a depender del nivel de compromiso e inquietud de los vecinos de Getafe, este es nuestro reto y por él I.U. hemos roto una lanza a favor de los presupuestos de 1989».

Mercedes Alcalá, portavoz del CDS, tampoco estaba en

acuerdo por una diferencia de 130 millones de pesetas. Según sus palabras «los presupuestos elaborados por el Gobierno Socialista destinan un elevado número de millones a gastos de propaganda, sondeos de opinión, llegando a incluir obras que no son necesarias; en definitiva es una forma de despilfarrar el dinero público con una intencionalidad electoralista al tiempo que ciertas demandas sociales quedan sin cubrir. Por ello CDS ha presentado un conjunto de enmiendas encaminadas por un lado a conseguir la austeridad en el gasto público y por otro a atender ciertos aspectos de crucial importancia, como son el fomento de empleo, la mejora del servicio de transporte público; la seguridad ciudadana pidiendo la reestructuración de la Policía Local, eliminando las tareas burocráticas y potenciando las labores de apoyo y auxilio al ciudadano. Asimismo, tratamos la lucha contra las drogodependencias y el SIDA. Sin olvidar las jóvenes figuras del deporte del municipio y sus entrenadores para los que pedíamos que se destinara una partida presupuestaria para concederles becas».

Antonio Alonso, Concejal de Hacienda y portavoz socialista, le recordó a A.P., que hubo un tiempo de negociaciones que no aprovechó y negó que el presupuesto no fuera progresista, aduciendo el fuerte incremento en todo el área social (servicios sociales, deportes, educación, cultura y participación ciudadana) y las inversiones previstas en infraestructuras como los centros cívicos, las instalaciones deportivas, las nuevas calles o la compra de suelo. Al CDS le recordó que buena parte de sus peticiones (en cuanto a seguridad ciudadana y ayuda a deportistas) ya estaban incluidas en los presupuestos y dudó que sus aportaciones sobre ayuda a la creación de empleo (como la construcción de un edificio para iniciativas con escaso poder económico) tuvieran una repercusión real. «El Gobierno Municipal



De los 1.433 millones destinados a inversiones, buena parte de ellos irán a la mejora de la infraestructura de la ciudad.

—señaló— ha buscado una fórmula de consenso que ha fructificado con Izquierda Unida, y desde luego no puede admitirse con un mínimo de rigor que estos no sean unos presupuestos progresistas y participativos. El gasto que este año destinamos al área social, que por capítulos incide fuertemente en personal y gastos corrientes, es considerablemente mayor que el del año pasado y conforma una estructura abierta, participativa y de mayor coherencia, en tanto en cuanto auna re-

curso y permite una mejor utilización del dinero público.

Hacemos además un esfuerzo especial en inversiones destinadas a seguir mejorando la ciudad y proporcionar a los ciudadanos nuevos servicios, demandados por los propios vecinos, por lo que no podemos admitir que no sean propuestas progresistas».

Gastos por áreas

Por áreas el presupuesto quedará de la siguiente manera: Hacienda y Patrimonio, 265

millones; Servicios Generales (que incluye limpieza viaria y de edificios municipales, recogida de residuos sólidos, servicios generales, alumbrado público, saneamiento, desinfección y desinsectación, vertedero, cementerio, parques y jardines y matadero) supondrán **1.664 millones**; Seguridad (Policía Municipal y Protección Civil, Transporte y Tráfico, Protección Civil y extinción de incendios) tendrán **480 millones**; Sanidad y Consumo (Sanidad, Centro Médico de Urgencias, Servicios Veterinarios, Medio Ambiente, Laboratorio Municipal, Fundación Pública de Salud y Departamento de Consumo) dispondrá de **205 millones**; Urbanismo contará con **942 millones**; el Área Social (Escuelas Infantiles, Enseñanza, Servicios Sociales, Deportes, Cultura y Juventud) gestionarán un presupuesto de **1.177 millones**; Promoción Industrial, **85 millones**. Finalmente la amortización de crédito supondrá 410 millones y los Organos de Gobierno (Organo de Gobierno, Secretaría General, Personal, Servicios Generales, Pensiones, Prensa, Relaciones Institucionales) tienen un presupuesto de 450 millones.

Inversiones

En esta relación de gastos se incluyen 1.433 millones destinados a inversiones, o a lo que es lo mismo, la adquisición de nuevos equipos y la construcción de nuevos equipamientos.

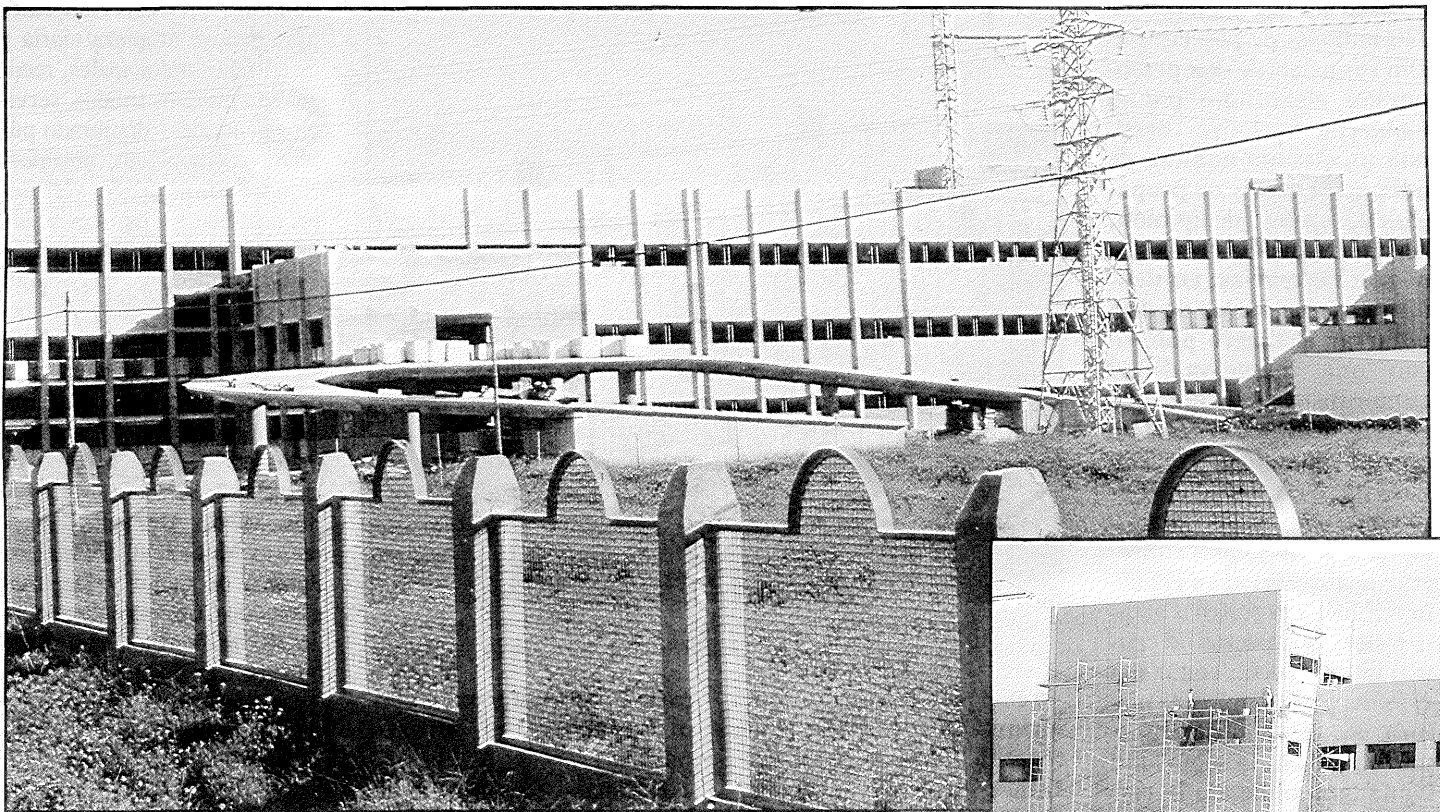
Además de las inversiones indicadas en el recuadro, otros 294 millones se destinarán a toda una larga serie de equipos y obras de menor cuantía destinados a la mejora de los servicios prestados por el Ayuntamiento.

La financiación de los presupuestos provendrá en un 42% aproximadamente de los impuestos municipales, un 30% de transferencias del Estado, un 3% de recursos propios del Ayuntamiento, un 8% de subvenciones de la Comunidad Autónoma y entre un 17 y un 18% tendrán que financiarse a base de créditos que solo irán destinados a las inversiones. ■

INVERSIONES 1989

Tras la modificación llevada al último Pleno de 1988, las inversiones más destacadas por su cuantía económica son las siguientes:

DESTINO	MILLONES
— Compra de suelo	170
— Inversiones colegios	28
— Pistas deportivas escolares	50
— Equipos Escuela Taller	60
— Acondicionamiento Ricardo de la Vega	14
— Peatonalización calle Madrid	75
— Inversiones Fábrica Harinas	70
— Polígono de Los Angeles	26
— 2.ª Fase Centro Cívico San Isidro	77
— 2.ª Fase Centro Cívico Alhóndiga	106
— Acondicionamiento Parque S. Isidro	22
— Travesía de Andalucía	38
— Remodelación C/. Cataluña	34
— Interbloque C/. Valencia	20
— Remodelación alumbrado público	31
— Saneamiento	120
— Construcción nichos y fosas	48
— Instalaciones deportivas	70
— Reforma y ampliación matadero	45
— 1.ª Fase Centro Cívico El Bercial	35



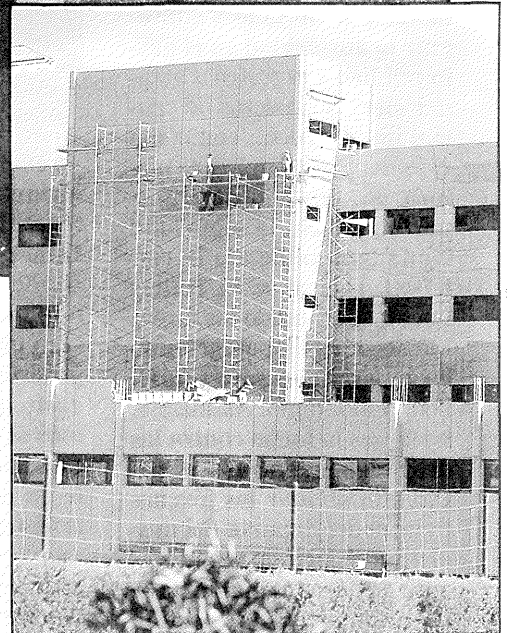
CRUZ ROJA EMPIEZA A PRESTAR LA ASISTENCIA HOSPITALARIA, EXCEPTO LAS URGENCIAS

EL CONSEJO DE MINISTROS DESTINA 3.113 MILLONES PARA TERMINAR EL HOSPITAL

El Consejo de Ministros ha aprobado una partida de 3.113 millones de pesetas destinados a las obras del Hospital de Cruz Roja que el INSALUD construye en Getafe. En paralelo, el INSALUD y Cruz Roja han llegado a un acuerdo para que las asistencias hospitalarias a los vecinos de Getafe se presten en el hospital de Reina Victoria, mientras que las urgencias seguirán siendo atendidas en el 12 de Octubre.

A este respecto, los concejales del Ayuntamiento han aprobado por unanimidad una moción dirigiéndose al Ministerio de Sanidad para que acelere el ritmo de construcción del hospital. La partida de 3.113 millones de pesetas en-

globa el montante de dinero necesario para terminar las obras y los gastos previstos de mobiliario, por lo que cabe esperar que dicho gasto se ejecute en este año 1989 y el traslado de los equipos de Cruz Roja se pueda efectuar en algunos



de los períodos vacacionales de 1990, fechas que son preferidas por las autoridades sanitarias para efectuar los traslados.

Mientras tanto el INSALUD y Cruz Roja han acordado que las asistencias hospitalarias, a excepción de las urgencias, empiecen a ser atendidas por el personal de Cruz Roja con el fin de que cuando se efectúe el traslado de los equipos médicos estos ya tengan las historias clínicas de los pacientes que reciben asistencia hospitalaria. ■

TELEFONICA CONSTRUIRA UNA CENTRAL DE CONMUTACION DIGITAL

Telefónica construirá en Getafe una nueva central de comunicación digital en unos terrenos que ha adquirido al Ayuntamiento en el Sector III, junto al centro de atención primaria del INSALUD. La nueva central permitirá asumir la demanda previsible de nuevas líneas telefónicas a medio plazo y

ampliar el tipo de servicios.

Los terrenos le han sido vendidos a Telefónica por el Ayuntamiento por casi 14 millones, con la condición de que sea ella la que construya la carretera de acceso valorada en unos 10 millones.

Actualmente la central analógica de Alvaro de Bazán solo permite una am-

pliación más, lo que la dejará de nuevo insuficiente a medio plazo. Con la nueva central, Telefónica diversificará el riesgo y podría ofrecer los servicios que las centrales de conmutación digital permiten: desvío de llamadas, tarificación detallada, indicación de llamadas de espera marcación abreviada, etc. ■

LA COMUNIDAD ACOMETE LAS OBRAS DEL RECTORADO DE LA UNIVERSIDAD CARLOS III

La primera Comisión de Gobierno del Ayuntamiento, celebrada el mismo día en que los Reyes Magos y su comitiva desfilaban por las calles de Getafe, concedió a la Consejería de Educación de la Comunidad Autónoma la licencia de obras para la construcción de los edificios que albergarán el rectorado y la biblioteca de la futura Universidad Carlos III.

El proyecto de obra tiene un presupuesto de 600 millones de pesetas, aprobados por el último Consejo de Gobierno autonómico de 1988. Las obras consistirán en la construcción de un edificio semicircular adosado a la espalda del que preside el antiguo patio de armas, destinado a Aula Magna y Rectorado, y otro posterior que albergará la biblioteca. El plazo previsto para la ejecución de estas obras es de 7 meses, por lo que no es previsible que estén terminados para julio o agosto de este año.

Mientras tanto continúan las obras de reforma del resto de los edificios con el objetivo de terminarlos para mayo de este año. En una rueda de prensa posterior al Consejo de Gobierno, el Consejero de Educación Jaime Lissawetzky señaló que las obras seguían su curso normal y que

estaban en el buen camino para que los cursos universitarios de la Universidad Sur comiencen en el mes de octubre de 1989.

En el calendario de previsiones se contempla, de acuerdo con la memoria aprobada por el Consejo de Estado para Universidades, que en febrero se discuta en el Congreso la Ley de creación de la Universidad Carlos III.

Con estos 600 millones, la C.A.M. ha alcanzado ya los 2.000 millones de inversión. Para este año aún hay pendientes otros 600 millones ya que la partida total de los presupuestos autonómicos para 1989 es de 1.200 millones de pesetas, partida que aún cuando el C.D.S. pretendió inicialmente eliminar (ver GETAFE del mes pasado), al final este grupo político retiró la propuesta de supresión. ■



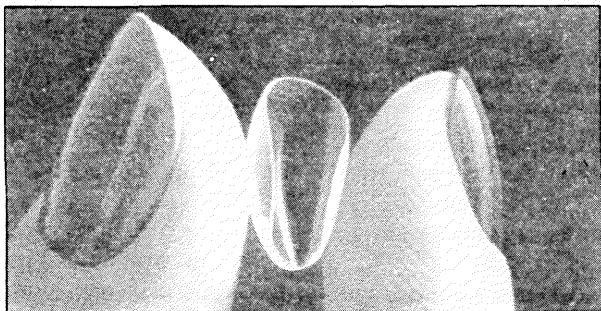
Jaime Lissawetzky, Consejero de Educación de la C.A.M.



ABEL OPTICOS

C/ RAMON Y CAJAL, 3 (FRENTE A SIMAGO)
GETAFE

**“LA MEJOR CALIDAD
AL MEJOR PRECIO”**

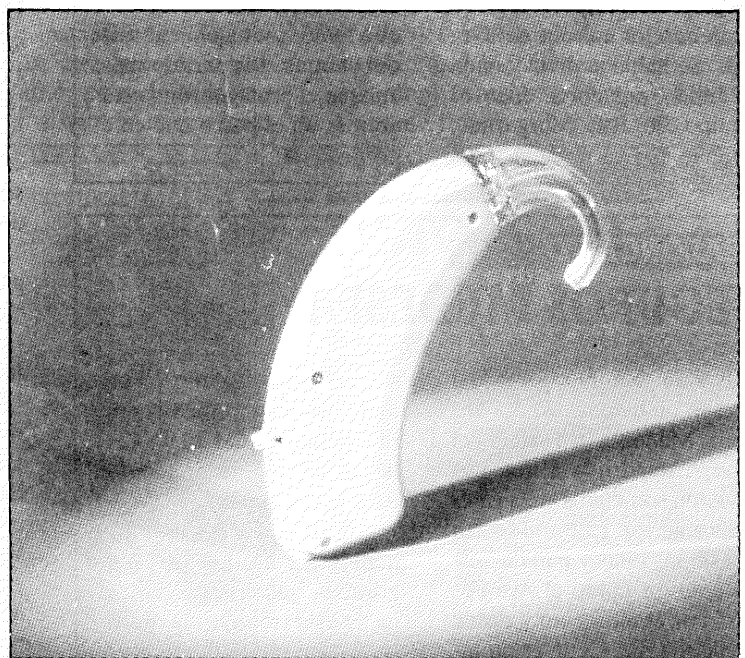


LENTES DE CONTACTO BLANDAS
DE GRAN COMODIDAD Y RAPIDA ADAPTACION

POR SOLO 12.000 PTAS.

INCLUIDO SEGURO GRATIS POR 4 AÑOS

LA AUDICION, UN SENTIDO
MUY IMPORTANTE E INDISPENSABLE



ABEL OPTICOS LE SOLUCIONA
SU PROBLEMA DE AUDICION CON LOS MEJORES
AUDIFONOS DEL MERCADO
A LOS MEJORES PRECIOS

¡¡DESDE 25.000 PTS.!!

FUTBOL

At. de Madrid y Getafe empataron en un partido amistoso

JESUS GIL ARMO EL TACO EN LAS MARGARITAS

El rey mago Jesús Gil y Gil, formó el revuelo en Las Margaritas. Con la venida del Atlético de Madrid a Getafe, se movilizó la afición getafense. El equipo colchonero vino a disputar un encuentro amistoso con los hombres de Eduardo Caturla. Había diversos factores que generaron de una manera especial una expectación inusitada. Por un lado la puesta en escena, tras un año de lesión, del defensa Andoni Goicoechea. La inclusión en la expedición de la estrella Paolo Futre. Y, cómo no, la presencia del mandatario atlético.

En el trasfondo de este encuentro, que acabaría en empate, estaba el fichaje del jugador getafense Alfredo. Este buen jugador forma parte de las filas atléticas desde hace pocas fechas, aunque hasta final de tempora seguirá vistiendo los colores del Getafe. Se hablaba de la venida de Julián, jugador atlético, al equipo de Las Margaritas, aunque eso ya no será posi-

ble, al haber recalado este hombre en el Rácing de Santander. El dinero que el Atlético de Madrid ha dado por Alfredo, unos lo cifran en tres millones, otros afirman que aún no ha sido vendido, algunos afirman que al Atlético no le ha costado un duro y Jesús Gil matizó que es Dorna la que lleva las negociaciones.

El partido, normal en todas sus facetas, sirvió para poner a prueba al defensa Goico, reactivó la actividad de Futre y realzó, si cabe, la polémica figura del presidente colchonero.

Lo de Jesús Gil es otra historia. Habló sin parar. Se fue por los cerros de Ubeda cuando le interesó, aguantó estoicamente la lluvia de cantos e insultos que le profirieron algunos aficionados y, por último, tuvo que salir escoltado por la policía ante el cariz que tomó la situación al final del choque. Un partido más, aunque el protagonismo estuvo más en el palco que en el césped. ■

BALONCESTO

SEGUROS MUDESPA

Por fin los jugadores del equipo de baloncesto del Seguros Mudespa han salido del letargo deportivo a que nos tuvieron sometidos en la campaña anterior. Este año se han puesto las pilas y han decidido resurgir como el Ave Fénix. Por el momento y desde el pasado día 12, se están jugando la fase de ascenso a la segunda división nacional. Antes de llegar a esta fase, han disputado 10 encuentros, de los cuales sólo han perdido tres.

Para esta fase de ascenso se han formado dos grupos de

seis equipos cada uno. El primero de cada grupo ascenderá automáticamente, y existe la posibilidad de promoción para los segundos.

Algunos de los componentes del equipo nos aseguraban que en esta campaña se está trabajando de firme y que todos los componentes de la plantilla están mentalizados para conseguir el ascenso sin necesidad de promoción. Que lo consigan depende de ellos. Nosotros nos congratulamos y deseamos que este equipo vuelva por donde solía. ■



El motorista «Aspar» obtuvo el primer galardón nacional.

LA GALA DEL DEPORTE SE CONSOLIDA

En los últimos días del pasado año tuvo lugar la entrega de premios de la III Gala del Deporte de Getafe. El marco elegido fue el frío pabellón Juan de la Cierva. A excepción del Alcalde de Barcelona, Pascual Maravall, asistieron todos los galardonados. Allí se dieron cita figuras deportivas, políticas y alrededor de 500 invitados.

El pequeño Aspar, una de las mayores atracciones de la fiesta, se mostró agradecido al recibir el premio al mejor deportista español masculino. Desde Maite Zúñiga hasta Rocio Jiménez, pasando por Juan Carlos Paúl y el resto de los galardonados de dentro y fuera de Getafe, destacaron la brillantez y sobriedad con que se había montado esta fiesta del deporte.

Conviene destacar la elegante sencillez de la decoración llevada a cabo por el presidente del Tintoretto, Jiménez Jareño.

Pedro Castro, por su parte, recibió el premio destinado al alcalde de Barcelona. Llamó la atención el frío reinante en el Pabellón, hasta el punto que algunos de los premiados reclamó sus prendas de abrigo desde el estrado.

Por lo demás, significar que todo el montaje se puede calificar de exitoso. Los asistentes así lo reconocían en el posterior ágape que se ofreció. No podemos olvidarnos del revuelo que formó la presencia del jugador del Real Madrid Paco Llorente. Este fue requerido por numerosas



Maite Zúñiga, atleta de 24 años, también fue premiada en la categoría nacional.

personas para la firma de autógrafos. Los galardonados: Aspar, Maite Zúñiga, así como algún que otro invitado, léase el caso de José Alonso Valero, hicieron un uso inestimable de paciencia y buen humor a la hora de ser abordados por los asistentes.

En suma, esta tercera gala viene a corroborar el trabajo y la multitud de horas por parte de todo el personal de la F.P.D. para conseguir, un año más, la consolidación de este acontecimiento. ■

Se invertirán 177 millones en este año

NUEVAS INSTALACIONES DEPORTIVAS PARA GETAFE

177 millones invertirá el Ministerio de Educación y Ciencia durante este año recién comenzado, para llevar a cabo la construcción de nueve instalaciones deportivas en otros tantos colegios getafenses. Este convenio forma parte de un proyecto cuyo valor es de 400 millones de pesetas, que servirá para que en el futuro los distintos colegios de Getafe cuenten con unas instalaciones adecuadas para la demanda deportiva del pueblo.

Las nuevas instalaciones estarán equipadas de pistas, vestuarios, servicios y gimnasios, todos ellos cubiertos. Los colegios que se beneficiarán de estos nuevos módulos de 240 metros cuadrados son los siguientes: Julián Besteiro, Ciudad de Madrid, Julio Cortázar, Núñez de Arenas, Bartolomé Cossío, Tierno Galván, Severo Ochoa, Fernando de los Ríos y Jorge Guillén.

El Ayuntamiento, que ha firmado el convenio con la Comunidad Autónoma y el Ministerio de Educación y Ciencia, aportará 64 millones para todo el plan de actuaciones, que abarcará en un futuro a 19 colegios de toda la localidad. Por su parte, la corporación municipal pretende que en algunos centros de enseñanza las futuras instalaciones deportivas sean más amplias, a fin de cubrir la gran demanda existente, sobre todo en horas extraescolares.

Las obras para los nueve colegios citados han sido adjudicadas a la empresa ARPADA, quien tendrá un plazo de ejecución de seis meses. Con la finalización de dichas obras, en el próximo curso co-



Los nuevos pabellones evitarán que, al menos en las épocas invernales, la enseñanza deportiva se haga al aire libre.

menzarán a verse paliadas las carencias, en lo referente a instalaciones deportivas, de Getafe. Los diez colegios restantes que completan el plan de actuaciones empezarán a disfrutar de sus insta-

laciones en próximos ejercicios. A propuesta del Ayuntamiento, alguna de las instalaciones de dichos colegios serán más amplias que en el resto, a fin de lograr una mayor cobertura. ■

ATLETISMO

SAN SILVESTRE

De nuevo la peña PCERos cerró el año con broche de oro organizando la séptima edición de la San Silvestre Getafense. Como en las ediciones anteriores, el día señalado fue el 31 de diciembre. Más de 300 atletas tomaron parte en la prueba, armados de un valor y ganas encomiables. No le anduvo a la zaga la gente, que contempló la prueba en directo. A lo largo de los 11 kilómetros que tuvieron que recorrer los atletas, el público no cejó en su empeño de aliento hacia estos hombres y mujeres.

Olvidar la buena organización de esta peña sería de desagradecidos. Todos sus componentes se movilizaron para que hasta los detalles más insignificantes quedaran cubiertos. Por séptima vez han demostrado que con ganas y su buen hacer, esta peña se ha ganado a pulso el reconocimiento a su labor y a la prueba



que organizan. La prueba la ganó en hombres el atleta Mohamed Larbi, y en mujeres, Margarita Rodríguez. Los PCERos ya están preparando la octava edición. A eso se llama trabajar con seriedad. ¡Chapeau! ■

BALONCESTO

TINTORETTO

Otro equipo de baloncesto que puede empezar a ocupar el sitio que se merece es el Tintoretto. Si ha disputado varios encuentros del campeonato sin jugadora extranjera, desde principios de año cuenta en sus filas con la norteamericana Cassandra Crumpton. Esta mujer puede ser el complemento ideal de las Piluca Alonso, Nieves Lobón, Rocío Jiménez, etc... Cassandra ha estado enrolada en la temporada anterior en el conjunto italiano del Priolo, aunque sufrió una lesión de ligamentos que la mantuvo apartada de la competición largo tiempo. Una vez recuperada recalca en Tintoretto, y todos los componentes del conjunto confían en esta mujer para conseguir los triunfos que le encumbraron en la campaña anterior. El tiempo lo dirá. ■

La O.M.I.C. informa:

COMENTARIOS Y NOTAS POSTERIORES A LA NAVIDAD

I. Aumento de precios.—Según los pronósticos de la OMIC, los precios de los productos alimenticios navideños han ido aumentando a media que se acercaban las fechas claves. Así se desprende de los tres controles de precios llevados a cabo en cuatro puntos distintos de los mercados de Getafe. Recordemos que estos controles se realizaron los días 30 de noviembre, 17 y 23 de diciembre de 1988.

Una primera conclusión de estos controles es que determinados productos como el besugo, los langostinos o la merluza fresca por ejemplo, no aparecen en estos puestos hasta la víspera de las fiestas.

Otra constatación y la fundamental es que los precios van aumentando en todos los productos del muestreo, aunque aumenta de modo espectacular, concretamente en algunos de ellos como en el besugo, los langostinos, la piña y los plátanos, registrándose aumentos desde el primer control hasta el último del 45, 74, 42 y 24 por 100 respectivamente en los productos antes señalados.

II. Ofertas llamativas.—También merece la pena comentar algunas ofertas de estos productos anunciadas con números luminosos y grandes carteles, a fin de llamar la atención de los consumidores, como era el caso de los kiwis.

Los precios registrados de esta fruta oscilaban entre las 39 peseta/pieza en el establecimiento más barato y las 59 pesetas/pieza en el más caro. En el punto de venta donde se anunciaba la oferta costaban 195 pesetas el conjunto de tres piezas, lo que venía a dar como precio unitario 65 pesetas.

Sirvan estos comentarios para que el consumidor sea más prevenido a la hora de dejarse llevar por llamativos títulos de las ofertas y siga la práctica tantas veces recomendada desde este Departamento de Consumo de comparar calidades y precios en distintos establecimientos.

III. Compras sin garantía de buen funcionamiento.—Otros artículos motivo de atención en estas fechas, fuera ya del ámbito de la alimentación, han sido los juguetes. La información emitida por la OMIC durante la Campaña de Navidad ha sido exhaustiva y ha tratado desde las normas generales de la compra, pasando por el análisis de la publicidad hasta las normas de seguridad que deben cumplir los juguetes. No obstante, las reclamaciones en este sector ya se están produciendo, y las dificultades que se manifiestan son de mal funcionamiento a la hora de entregar los juguetes a los niños, y, en consecuencia, los problemas

para cambiarlos. Habíamos insistido mucho en la conveniencia de probar los juguetes en la tienda. Ya sabemos que hay establecimientos donde se niegan a probarlos, pero, por el contrario, hay otros que sí, y, además, el consumidor debe mostrarse exigente y probar el funcionamiento del juguete, así como que vaya completo. De otro modo si se niegan a abrir la envuelta puede, o bien pactar una garantía hasta que abra el juguete en casa y un modo de devolución con el comerciante si a la hora de abrirlo hubiese algún desperfecto, o bien dirigirse a aquellos establecimientos atendidos por profesionales donde sí le permitirán probar el funcionamiento y el contenido de los juguetes.

Comentamos estos aspectos prácticos de las compras de productos navideños porque a pesar de que esta es una época en la que hay que extremar precauciones, al ser una época claramente consumista, son normas de comportamiento que habrá que tener siempre presente; en toda compra o adquisición se tiene que ir imponiendo un hábito mucho más crítico y racional, fuera de temores y prejuicios absurdos que nos impiden defender nuestros intereses económicos. ■

IV PREMIO GETAFE

«DEFENSA DEL CONSUMIDOR»

BASES

1.º Se convoca el premio Getafe «Defensa del Consumidor», compuesto por un premio de 150.000 pesetas y una placa, para aquel comercio, industria, medio de comunicación, persona, etc., de la localidad que se destaque en el último año en la defensa de los Consumidores y Usuarios.

2.º Se convoca una Mención Especial, compuesta por un premio de 150.000 pesetas y una placa, para aquel comercio, industria, medio de comunicación, persona, etc. de España que se destaque en el último año en la defensa de los Consumidores y Usuarios.

3.º Se tendrá especialmente en cuenta para la adjudicación de los premios a aquellas personas, comercios, entidades, etc., que, entre otros aspectos:

a) De forma sistemática o generalizada adopte el sistema arbitral o de mediación como medio de resolver las quejas o reclamaciones de los consumidores.

b) Colaboren habitualmente con las Administraciones Públicas en la realización de campañas de información, inspección, divulgación o educación.

c) Fomenten y practiquen una especial protección a los derechos de los consumidores y que se encuentren en situación de inferioridad, subordinación o indefensión.

Las propuestas e información deberán dirigirse a: **Departamento de Consumo, C/. Madrid, 10 - 1.º A. Getafe (Madrid)**, o a los teléfonos **91/682 64 11** o **91/695 56 29**, hasta el día 28 de febrero.

USUARIOS DEL GAS

El Departamento de Consumo del Ayuntamiento de Getafe y el Distribuidor Oficial de REPSOL-BUTANO INFORMAN a los usuarios de gas butano:

a) El personal de REPSOL-BUTANO se identifica con una tarjeta de identidad con foto y nombre del mecánico y un número 2814 que corresponde al distribuidor autorizado en Getafe.

b) Si alguien intenta introducirse en su domicilio con la excusa de inspeccionar su instalación, **NO LE PERMITA ENTRAR** sin que le enseñe su tarjeta de identidad o consultar con los teléfonos 695 23 12 y 695 28 72.

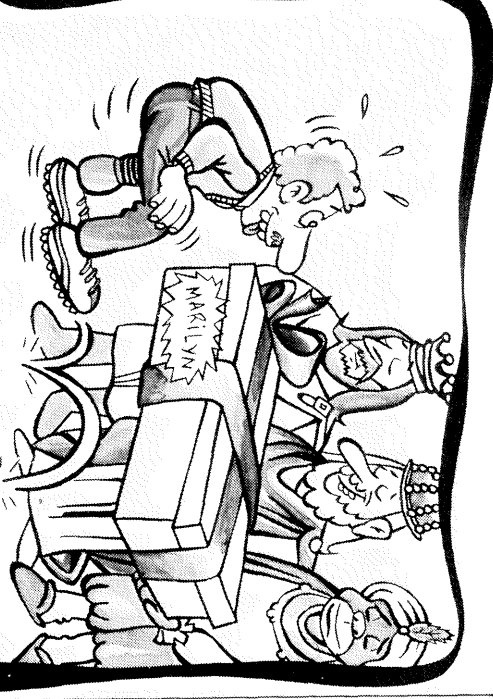
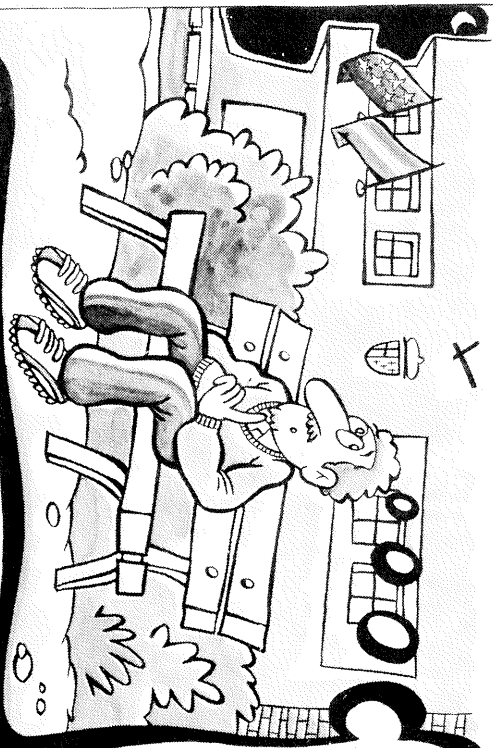
c) Si Vd. quiere cambiar sus tubos de gas o alguien le dice que están caducados, sepa que el metro de tubo homologado vale 75 pesetas y dura cuatro años.

d) No permita cambio alguno en su instalación sin conocer primero el precio.

e) 448 pesetas es el máximo que REPSOL-BUTANO cobra por dos sustituciones, más los metros de tubo necesarios.

Esperamos que estas indicaciones sean útiles y eviten las confusiones que algunas empresas instaladoras están produciendo con sus ambiguas visitas.

NOCHE DE REYES MAGOS. (MARILYN ESTUVO EN GETAFE)



PROGRAMA DE FORMACION PARA EL EMPLEO

La Consejería de Educación, a través de este programa, pretende facilitar una formación altamente especializada que permita el acceso al mercado de trabajo cualificado a todos aquellos jóvenes que quieran invertir su tiempo y su esfuerzo en ello.

ELECTRONICA

Curso básico de análisis y sistemas digitales (250 h).
Curso avanzado de análisis y diseño de sistemas con microprocesadores (400 h).
Mantenimiento de Sistemas digitales (120 h).
Control de calidad de componentes electrónicos (250 h).
CAD/CAM diseño electrónico (300 h).
Instalación y mantenimiento equipos y terminales telecomunicación (350 h).
Instalación y mantenimiento de sistemas conmutación privados (150 h).
Curso básico de instalación y mantenimiento de sistemas transmisión (200 h).
Curso avanzado de instalación y puesta a punto de equipos transmisión fibra óptica (300 h).
Curso avanzado de instalación y mantenimiento de radio enlaces (300 h).
Control de calidad de equipos y sistemas de telecomunicación (200 h).
Técnicos comerciales de equipos terminales telecomunicación (200 h).
Técnicos ventas sistemas telecomunicación (300 h).
Dirección, organización y gestión proyectos ingeniería y programas europeos (700 h).
Ingeniería software de comunicaciones y tiempo real (1.100 h).

GESTION EMPRESARIAL

Gestión Empresarial en I.L.E.S. (240 h).
Gerentes de PYMES de Servicios Culturales y Animación (300 h).
Gestión para jóvenes empresarios (200 h).
Promotores y Gestores de empresa (540 h).
Promotores de desarrollo rural (540 h).

INFORMATICA

Inteligencia Artificial: Sistemas expertos (500 h).
Analista - Programador (500 h).
Diseño asistido por Ordenador (500 h).
Técnico de mantenimiento de microordenadores (900 h).

Técnicos comerciales en microinformática (600 h).
Técnicos en microinformática profesional (1.000 h).
Programador - Analista (1.100 h).

MEDIOS AUDIOVISUALES

Operador Telecine (300 h).
Operador VTR (300 h).
Editor Vídeo (350 h).
Operador de Cámara (240 h).
Actor de Doblaje (350 h).
Mezclador de TV (320 h).
Realizadores de Radio (340 h).
Reportaje y guión radiofónico (340 h).
Locución y presentación Radio (340 h).
Técnico sonido Vídeo - Cine (350 h).
Especialización en Post - Producción Vídeo (240 h).
Especialización de Realización en Vídeo (240 h).
Técnicos iluminación Vídeo - TV (500 h).

ARTESANIA

Restauración Objetos de Madera (1.090 h).
Técnicas y Realización de Trabajos en Cuero (1.000 h).
Reparación Instrumentos de Viento (1.000 h).
Afinador de Pianos (1.000 h).
Orfebrería (720 h).
Peletería (720 h).
Repostería (400 h).

OTROS CURSOS

Técnicos Producción Plantas Ornamentales (1.100 h).
Chapa y Pintura (500 h).
Técnicos Inyección de Gasolina (500 h).
Cocina (400 h).
Técnicos Investigación Social: Enc. y Son. (1.000 h).
Gestión, Distribución y Venta Productos de Consumo (1.000 h).
Monitores de educación ambiental (200 h).
Agentes de viaje (240 h).

INFORMACION Y SOLICITUDES

CENTROS DE INFORMACION JUVENIL: ALCALA DE HENARES. Avda. del Val, 2. 28804 Alcalá de Henares. Tel.: 889 66 12 • **ALCOBENDAS.** Soria, 43. 28100 Alcobendas. Tel.: 653 31 32 • **ALCORCON.** Infantas, 4-6 post. 28922 Alcorcón. Tel.: 610 82 76 • **COSLADA.** Avda. de la Constitución, 13. 28820 Coslada. Tel.: 671 11 93 • **FUENLABRADA.** Norte, 11. 28940 Fuenlabrada. Tel.: 697 47 00 • **GETAFE.** Madrid, 71. 28902 Getafe. Tel.: 681 00 13 • **LEGANES.** Villaverde, 5. 28912 Leganés. Tel.: 693 04 14 • **MADRID.** Mejía Leguerica, 21. planta baja. 28004 Madrid. Tel.: 593 23 80 • **MAJADAHONDA.** Plaza de Colón, s/n. 28220 Majadahonda. Tel.: 639 08 62 • **MOSTOLES.** Antonio Hernández, s/n. 28931 Móstoles. Tel.: 618 30 14 • **PARLA.** Real, 107. 28980 Parla. Tel.: 698 54 35 • **TORRELAGUNA.** General Mola, s/n. 28180 Torrelaguna. Tel.: 843 04 66 • **LAS ROZAS.** Cuesta de San Francisco, 11. 28230 Las Rozas. Tel.: 637 71 25.

JUNTAS MUNICIPALES: SAN BLAS. Arcos del Jalón, s/n. 28037 Madrid. Tel.: 213 32 88 • **CHAMARTIN.** Príncipe de Vergara, 134. 28002 Madrid. Tel.: 411 19 05 • **CIUDAD LINEAL.** Santa Felicidad, s/n. 28017 Madrid. Tel.: 405 53 12 • **VALLECAS.** Avda. Albufera, 42. 28038 Madrid. Tel.: 433 61 00 • **VALLECAS VILLA.** Paseo Federico García Lorca, s/n. 28031 Madrid. Tel.: 203 99 48.

AYUNTAMIENTOS: PEDREZUELA. Plaza Constitución, 1. 28723 Pedrezuela. Tel.: 843 30 53 • **SAN MARTIN DE VALDEIGLESIAS.** Santa Catalina, 6. 28680 San Martín de Valdeiglesias. Tel.: 861 09 61 • **TORRELODONES.** García de Leaniz, s/n. 28250 Torrelozones. Tel.: 859 10 47.

CENTRO REGIONAL DE INFORMACION Y DOCUMENTACION JUVENIL. Callero de Gracia, 32. 28013 Madrid. Tel.: 521 39 60. Telefax: 522 71 84.

S.I.A.J.

SERVICIO DE INFORMACION Y ASESORAMIENTO JUVENIL
C/. MADRID, 71 - 1.º DRCHA.
GETAFE - TELEFONO 681 00 13



Como ya empieza a ser costumbre, las murgas y las comparsas llevarán la voz cantante para las fiestas de carnaval.



LOS CARNAVALES DE ESTE AÑO, ORGANIZADOS POR LAS MURGAS Y LAS COMPARSAS

Cuando todavía perduran en nuestra memoria los ecos de las fiestas de Navidad y Reyes, el Carnaval anuncia su llegada y llama a la participación de nuevo. La preparación de disfraces y espíritus bulliciosos y burlones lleva un tiempo que no conviene olvidar.

Una amplia representación de murgas (correspondientes a 30 entidades) llevan ya tiempo organizando y diseñando junto con la Delegación de Cultura los actos de estos carnavales de 1989. Ellas han sido las encargadas de disponer del destino de los 5 millones de pesetas que componen el presupuesto, de los cuales 600.000 pesetas se irán en

premios de 2 tipos: la mitad para las murgas que mejor realicen el desfile y la otra mitad para las mejores del concurso de murgas y coplas, con un total de 6 premios por cada modalidad.

Otra novedad este año será la edición de un libro que contiene las coplas de las murgas que participaron en el concurso del año pasado. ■

PROGRAMA DE CARNAVAL 1989

Sábado (4 de febrero)

- 19 horas: Desfile de Murgas, Comparsas y Chirigotas. Recorrido: C/. Toledo, Plaza de la Constitución, C/. Madrid, Avda. Juan de la Cierva y C/. General Palacio.
- 21 horas: Pregón de Carnaval a cargo de la Murga «Los Jamacucos». Lugar: carpa situada en la calle General Palacio.
- 21.30 horas: Baile de Carnaval en la calle General Palacio.
- 22.30 horas: Entrega de premios del desfile de murgas, en la misma carpa. Habrá migas y zurra (bebida popular manchega) para todos los asistentes.

Domingo (5 de febrero)

- 18 horas: IV ENCUENTRO DE MURGAS DE GETAFE. Lugar: Carpa instalada en la calle General Palacio.
- 21.30 horas: Baile de Carnaval.
- 22.30 horas: Entrega de premios.

Miércoles (8 de febrero)

- 19 horas: ENTIERRO DE LA SARDINA. La comitiva de viudas y plañideras saldrá desde la Plaza de la Constitución, siguiendo por la c/. Madrid, Avda. Juan de la Cierva y calle General Palacio.
- 21 horas: Baile de Carnaval.

Domingo (12 de febrero)

- 18 horas: Piñata infantil y para adultos.
- 20 horas: Baile de Carnaval.

STUDY CONFORT



SOFAS 3 + 2 «PIEL AUTENTICA»

129.900

**VENGA
RAPIDO**

STUDY CONFORT

CTRA. DE ANDALUCIA, KM. 12,500

Teléf.: 695 95 64