

GETAFE



Boletín Informativo del Ayuntamiento

N. 108 15 DICIEMBRE 1988

**UNO DE LOS MAS IMPORTANTES
GRUPOS DE TELECOMUNICACIONES
SE INSTALA EN LOS ANGELES**

**EL PRESUPUESTO
DE 1989 SUPERA
LOS 5.800 MILLONES**

**EL PLENO DEBATIO
EL P.E.J. CON LA
INTERVENCION
DE LOS SINDICATOS
Y LOS JOVENES**

PROGRAMACION DE NAVIDAD



La novedad, grata, fue sin duda la presentación de la Joven Orquesta de Getafe. Las otras imágenes corresponden al Cuarteto de Clarinetes y la Coral Polifónica. A poco, seguro que alguien se plantea una Orquesta Sinfónica.



EXITO ROTUNDO DE LA SEMANA DE MUSICA EN LA CELEBRACION DE SANTA CECILIA

La celebración de Santa Cecilia, la Patrona de la Música, ha sido este año un auténtico evento para los aficionados de Getafe. Durante una semana los chicos y chicas, los hombres y mujeres del conservatorio han ofrecido una magnífica muestra de sus esfuerzos y de sus avances, al presentar toda una semana de conciertos ofrecidos por diversas formaciones creadas a partir del conservatorio: La Joven Orquesta, un cuarteto de clarinetes, otro de saxofones, la coral polifónica y la banda municipal, que fue la primera formación, previa incluso a la creación del Conservatorio.

Junto a ellos intervinieron también

otros grupos madrileños, como el grupo de percusión «Aula 44» o el grupo «Alceste», además de la ya entrañable «Agrupación de Pulso y Púa de Getafe».

Pero la niña mimada de esta semana ha sido la presentación de la Joven Orquesta, una formación de cuerda (violines, violas, violonchelos y contrabajos) integrada por 23 chicos y chicas cuyas edades oscilan entre los 11 y los 20 años. Ofrecieron un concierto de una hora de duración, dignamente interpretado, a pesar de ser la primera vez que actuaban en público.

No cabe por menos que reconocer el esfuerzo de estos chicos y de su direc-

tor Francisco Aguado, que venía persiguiendo la formación de este grupo desde hace algún tiempo.

Este hombre, director del Conservatorio, está dando una auténtica muestra de ilusión con la formación de grupos a partir de la base de los alumnos del Conservatorio.

El tiempo seguramente ayudará a consolidar estas formaciones y propagar en Getafe la afición por la música clásica.

Para los aficionados recordaremos que el concierto de Año Nuevo que ofrece todos los años la Banda Municipal, tendrá lugar el próximo 15 de enero en el cine de Margaritas. ■

Sumario

	Págs.
Opinión	4
Correo	5
Otros tiempos	5
Presupuestos municipales para 1989	7
Dos nuevos Centros Cívicos	8
Intervenidos cien kilos de petardos	9
La OMIC informa	11
Los centristas de la Comunidad pretenden suspender las obras de la Universidad	12
El ministro Barrionuevo inaugura la fábrica de AMPER en Getafe	13
Plan de Empleo Juvenil	17
«Getafe Iniciativas»	19
Mercado de empleo en Getafe	19
III Gala del Deporte	20
C.D. Belmi Castilla Fútbol-Sala	21
Inaugurado el mural de la calle León	22
Comisión del Carnaval 1989	22
Programación de Navidad	23
Pasatiempos	25
Publicación del Instituto «Alonso Covarrubias»	26
Becas transporte BUP y FP	26
Ciclo de cine	27

Editorial

Una salida apremiante a un problema dramático



GETAFE
Boletín Informativo
del Ayuntamiento

N.º 108 - 15 DICIEMBRE 1988

Editado por el Ayuntamiento
de Getafe

Concejalía de
Relaciones Institucionales
y Participación Ciudadana

Director:

Pedro Castro

Redactor Jefe:

Gregorio González

Confección y Diseño:

Antonio Vargas

Fotografía:

José R. Valenzuela

Colaborador:

Nicolás Méndez

Redacción:

Plaza de la Constitución, 1

GETAFE (Madrid)

Tel. 695 03 04

Imprime:

Industrias GRAFICAS GETAFE

Paseo de la Estación, 19 C

Getafe - Madrid

Depósito Legal: M-3742-1975

Tirada:

32.000 ejemplares

GETAFE no comparte necesariamente el criterio de sus colaboradores en los trabajos publicados en estas páginas. La opinión de esta revista se expresa únicamente en las editoriales. La pluralidad de criterios reflejada en las colaboraciones firmadas responde a nuestro deseo de mostrar la mayor amplitud de ideas en beneficio de nuestros lectores.

Resulta difícil predecir cuáles pueden ser las consecuencias que el paro general pueda provocar a corto y medio plazo. Pero de lo que no cabe duda es que ha sido un fuerte pulso el mantenido por los sindicatos contra el Gobierno a propósito de una política económica y social tendente a remover las estructuras de este país para hacerlo salir de la crisis que ha arrastrado y situarlo en condiciones de fortaleza de cara al mercado único europeo que empezará a regir en 1992.

Cabe considerar en principio si de lo que se trata es de un cambio en el sistema de relaciones mantenido hasta ahora entre el Gobierno y las fuerzas sindicales, pasando de la negociación a la confrontación. Nuestra localidad, junto con otras eminentemente industriales del Estado, ha sido siempre un reflejo claro del movimiento económico del país. En épocas de crisis ha sufrido como pocas sus consecuencias y en épocas de relanzamiento se ha beneficiado de él.

En los últimos tres años Getafe no ha vivido conflictos dramáticos como en otras épocas, lo que indudablemente también ha influido en la recuperación de su capacidad industrial. Ultimamente ni siquiera el largo conflicto mantenido en Construcciones Aeronáuticas (aquí se dice que cuando C.A.S.A. estornuda, Getafe se constipa) ha mediatizado al resto de las industrias, circunstancia esta debida exclusivamente a la actitud prudente de los sindicatos.

De aquí que la huelga general convocada a raíz del anuncio del Gobierno del Plan de Empleo Juvenil haya introducido un elemento que se quiera o no va más allá del propio plan en sí. Muchos han recordado estos días que dicho plan es muy semejante a la experiencia puesta en marcha con las escuelas-taller, cuyos resultados positivos han sido reconocidos por todos (alumnos, padres, sindicatos, partidos políticos, empresarios y administración), con lo que en principio no parece comprensible la oposición radical al P.E.J., aunque sí se entenderían las propuestas de modificaciones. De ahí a concluir que la huelga general tenía otras razones sólo hay un paso. Se trata en el fondo de una prueba de fuerza, a la que el Gobierno ha contestado permanentemente con una oferta de diálogo y recordando que su legitimidad está en las urnas. El conocimiento del resultado real comienza hoy día 15, y probablemente se olvide que el objetivo último del Plan es la inserción laboral de 1.400.000 jóvenes que no han trabajado nunca, que están en la calle manteniéndose a costa de sus padres y para los que no se ha vislumbrado hasta ahora ninguna salida, ni buena ni mala. Se hace apremiante plantear una salida a algo que se está convirtiendo en un problema endémico de la sociedad española, que además está adquiriendo en su economía unos rasgos competitivos desconocidos hasta ahora. ■



GRUPO SOCIALISTA

HAY QUE ROMPER EL CIRCULO VICIOSO

El ritmo de creación de empleo, consecuencia de la mejor situación económica de nuestro país, no ha sido suficiente para reducir significativamente el número de parados, dados los incrementos en la tasa de actividad, pero sobre todo no ha permitido la incorporación de un importante colectivo de jóvenes que deberían acceder por primera vez al mercado de trabajo.

Las medidas de política positiva de empleo junto con las de política económica en la evolución del empleo han supuesto que mientras que con anterioridad a julio de 1986 se destruían puestos de trabajo, a partir de esa fecha se crean empleos netos a razón de 1.000 diarios, a 300.000 de media anual.

A pesar de la puesta en práctica de medidas de fomento de empleo como la contratación indefinida de jóvenes menores de 26 años, bonificada, los contratos en prácticas y para la formación, etc... existen hoy más de 1.333.000 jóvenes que demandan empleo; entre ellos, existen un colectivo cuya inserción en el mundo productivo resulta dificultada por las características que reúne:

- Son jóvenes entre 16 y 25 años.
- Demandan el primer empleo (más de 784.000).
- Llevan más de dos años en situación de desempleo (cerca de 559.000).
- Tienen escasa o nula cualificación profesional.
- Carecen de experiencia laboral, lo que constituye el principal obstáculo para su contratación.

A la vista de estos problemas se hace necesario adoptar medidas energéticas capaces de romper el círculo vicioso en que se encuentran estos jóvenes, facilitándoles la experiencia y cualificación profesional que necesitan para su integración definitiva en el mundo productivo y eliminando la situación de desigualdad que encuentran a la hora de obtener un empleo.

Por el contrario, la concesión de un subsidio a quienes no han tenido nunca un puesto de trabajo no soluciona el problema, pues no otorga experiencia ni cualificación; por el contrario aleja al joven del mundo productivo, con el riesgo de no llegar a integrarse nunca en él.

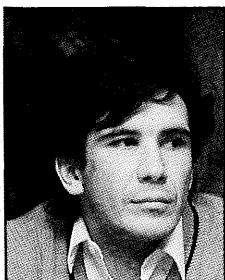
Por todo lo anterior se propone el PLAN DE EMPLEO JUVENIL, pero dejando claro lo siguiente:

- El Plan es una media excepcional, de choque, que dura 36 meses (18 meses en el plan y otros 18 meses en otras modalidades de contratación).
- El Plan NO saca a los jóvenes de los convenios colectivos, sino que es un plan que regula la relación laboral a un nivel determinado, pero no excluye otros niveles de inclusión en convenios.
- No enfrenta a jóvenes y adultos por el empleo. El plan obliga a mantener plantillas para que el empresario pueda contratar jóvenes mediante el Plan de Empleo Juvenil.

En definitiva y por resumen, estamos ante un plan de empleo juvenil concebido:

- Para jóvenes que no han trabajado nunca y se les pone a trabajar sacándoles de la calle y sus peligros.
- Que aprenden trabajando y cobrando un salario.
- Que tienen la oportunidad de lograr un empleo estable.

Sinceramente, desde el sentido común no se comprende cómo se puede estar en contra, y mucho menos cómo se puede convocar una huelga general contra un gobierno socialista que, con todos los errores que se quiera, nadie puede negar que ha relanzado la economía y está creando puestos de trabajo.



FRANCISCO HITA GAMARRA
Concejal de Promoción Industrial



GRUPO IZQUIERDA UNIDA

POR UN GIRO SOCIAL EN LOS PRESUPUESTOS

En el Ayuntamiento de Getafe estamos a punto de aprobar los presupuestos municipales para 1989, y como información complementaria a las asambleas que sobre este tema IZQUIERDA UNIDA hemos realizado en los distintos barrios, aprovecho este artículo para informar al conjunto de los ciudadanos de una forma resumida, cuál es nuestra propuesta:

Política de ingresos: a) Reivindicar mayor aportación económica para los Ayuntamientos, al Gobierno Central y a la Comunidad Autónoma, en esta última institución, los diputados de IU han conseguido unos mayores ingresos para Getafe de unos 500 millones de pesetas durante tres años.

b) Ingresos municipales por ordenanzas fiscales, también en este capítulo del presupuesto, el Grupo de Concejales de IU, mediante modificaciones a las ordenanzas, puesta en funcionamiento de otras, implantación de nuevos servicios y endeudamientos, hemos conseguido unos mayores ingresos de 150 millones de pesetas.

Prestación de servicios y actividades: En este capítulo hemos propuesto y está a espera de concretar, un plan de trabajo en diferentes sectores, como un Plan de Salud Laboral, Plan de coordinación de problemas infantiles, Plan sobre la igualdad de la mujer, todos ellos en la idea de que las Fundaciones Públicas, así como las distintas áreas, pasen de la atención primaria en estos temas, a tener unos objetivos mediante programaciones concretas. También hemos conseguido que ante la grave situación de suciedad de nuestro pueblo, se contraten para el próximo año 10 trabajadores más para la limpieza viaria.

Inversiones: En este capítulo IU, con los 650 millones más que vamos a tener por nuestras iniciativas, proponemos mediante un plan de inversiones para tres años, ir a una planificación del modelo de pueblo que queremos, priorizando las inversiones, éstas serían:

- Compra de suelo para construir al menos 1.000 viviendas por iniciativa municipal a precios asequibles.
- Suelo para centros de enseñanzas medias, que terminen con el doble turno.
- Una instalación básica deportiva por barrio, consistente en (un pabellón cubierto, campo de fútbol y pista de atletismo, frontón tenis, vestuarios y zonas de juegos infantiles de iniciación al deporte) todo esto como una unidad deportiva.

Por otro lado, proponemos terminar el ciclo de Centros Culturales por barrio, construyéndose el del Bercial, que es el único que queda, infraestructuras viarias, dando acceso al barrio de Peralles del Río, un local municipal en cada barrio, para descentralizar administrativa y políticamente el Ayuntamiento, etc.

Estas son algunas propuestas de la contribución que IU, como alternativa municipal de izquierdas en Getafe, hemos planteado y conseguido en muchos casos. Esto es lo que da una idea de la importancia que tiene el que IU, cada vez sea más numérica en el Ayuntamiento y más organizada y fuerte en lo social para conseguir esa ciudad y servicios con el perfil de izquierdas que Getafe necesita. ■



ADOLFO GILABERTE
Portavoz del grupo de Concejales de IU



GRUPO CDS

UNIVERSIDAD SUR: EL GOBIERNO SOCIALISTA NO CUMPLE SUS COMPROMISOS

- Es conocido que Centro Democrático y Social está claramente a favor de la Universidad Sur, como así se ha pronunciado repetidas veces en los Ayuntamientos del Sur, en la Asamblea de Madrid y en el Congreso, pues es evidente la demanda y necesidad por aspectos demográficos, sociológicos y económicos. Hemos insistido siempre en que queremos una Universidad con carácter innovador, orientada al futuro.

El Gobierno socialista no está cumpliendo con los compromisos adquiridos para la constitución y puesta en marcha de la Universidad. El tiempo pasa y la actitud pasiva de quienes están obligados a ponerla en funcionamiento nos hace temer que no tienen ningún interés en que la Universidad funcione el próximo año. A estas alturas sabemos que en los presupuestos generales del Estado no se ha asignado ninguna partida para nuestra Universidad, no se ha aprobado la Ley de Creación ni se cumple con la programación de la memoria académica necesaria para que en el próximo otoño tengamos Universidad en Getafe.

Esta situación inquietante da a entender que para los socialistas lo único importante son unos ladrillos y no su contenido, y que todo podría ser un engaño a los pueblos del Sur con fines electoralistas. Ante esto, el Grupo Parlamentario de la Asamblea de Madrid de CDS ha presentado una enmienda a los presupuestos, en la que piden como medida de presión la suspensión provisional de la partida destinada a obras en los cuarteles hasta que el Ministerio de Educación no se comprometa en el desarrollo de la Universidad Carlos III y presente un convenio a establecer entre Ministerio de Educación y Asamblea; este es un compromiso del grupo socialista de hace más de un año, que de manera inexplicable aún no han presentado. CDS desea con esta enmienda que el Gobierno se comprometa definitivamente y cumpla lo prometido para que exista Universidad en el Sur.

Huelga general: Reflexionando en torno a las jornadas de movilizaciones y de huelga general que se desarrollan en estos días, se deben destacar dos aspectos muy importantes en los que el Gobierno socialista ha fracasado estrepitosamente.

En primer lugar, la política económica y social tiene un marcado carácter regresivo, que afecta negativamente al mercado laboral, no resuelve los graves problemas de la Seguridad Social, el nivel de las pensiones sigue bajando, los trabajadores ven cómo su nivel adquisitivo baja, les suben los impuestos y sorprendentemente la banca tiene espectaculares beneficios.

En segundo lugar, el Gobierno ha demostrado continuamente su carácter preponente y ha cerrado las puertas a la negociación. La irritación se ha desatado en las organizaciones juveniles y las de trabajadores al conocer el mal llamado Plan de Empleo Juvenil, que supone la precarización del mercado laboral, discrimina a los jóvenes y es un parche que en nada soluciona los verdaderos problemas que produce la situación general de paro que sufre el país.

Por todo ello, CDS entiende la postura de las centrales sindicales, pues la insensibilidad del Gobierno no les ha dejado otra opción que el utilizar su máxima fuerza en la lucha por los derechos de los trabajadores, como es la huelga general. ■



MERCEDES ALCALÁ PERALVAREZ
Portavoz de Centro Democrático y Social



EL CONTRATO SOCIAL

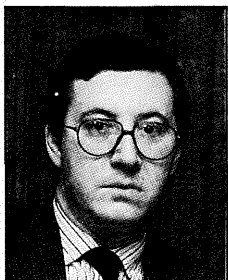
Cuando uno hace una somera reflexión acerca de los últimos seis años de Gobierno, de los que es responsable el PSOE, la primera conclusión que aflora es el deslizamiento hacia su institucionalización sin importar el coste que esto suponga. Ello ha producido, sin duda, un desencanto y falta de credibilidad galopante que ha cristalizado en la convocatoria de huelga general que, a la hora de escribir estas líneas es de consecuencias imprevisibles. El partido en el Gobierno da la sensación de estar más preocupado por la autopropaganda, el autohalago y el autobombo que por solucionar los problemas de la sociedad española, incumpliendo reiteradamente sus ofertas electorales y perjudicando palmariamente a los sectores menos pudientes. Parecen los socialistas ser desconocedores de que quienes les dieron el voto en las urnas son quienes ostentan el poder en última instancia, ya que la soberanía reside en el pueblo y no en el partido político cuya sede está en Ferraz. Olvidan que, evocando a Rousseau, existe un contrato social entre gobernantes y gobernados.

Viene a cuento todo ello ya que en el último Pleno ordinario de nuestra Corporación se han discutido diversas mociones referentes a la mencionada huelga e incluso, por primera vez, se ha permitido la intervención de personas ajenas a la Corporación, como son las centrales sindicales mayoritarias y la plataforma de jóvenes, dándose la circunstancia de que todos hemos coincidido en la responsabilidad del PSOE en la génesis de una situación de inestabilidad producida por una política de «sólo yo estoy en posesión de la verdad». Y si no, que se lo pregunten al Alcalde socialista de nuestra localidad, quien apoyó una moción de Alianza Popular para que a la Zona Sur de Madrid se la declarase «en declive» en el aspecto industrial y, hace poco más de un año, aseguraba que en Getafe se iban a crear 11.000 puestos de trabajo como consecuencia de la inversión de un grupo italiano.

De nada, por otra parte, vale lamentarse de dicha situación, pues somos los votantes quienes debemos cambiar en las urnas a los ineptos e incapaces. Pero todo sería vano si no sabemos ofrecer una alternativa fuerte que aglutine esfuerzos y se olvide de personalismos. Nosotros estamos seguros de poder hacerlo y así evitar que un partido gobierne de forma prepotente, manipule la información, disfrace los intereses inconfesables con la etiqueta del Estado y defraude al elector con promesas incumplibles.

Por último, es necesario hacer una breve referencia a la Contribución Territorial Urbana, que en nuestro municipio tendrá un tipo, para 1989, del 29 por 100, según propuesta del PSOE, frente a la formulada por AP de que quedase establecido en el 20 por 100.

Dicha decisión se adoptó, asimismo, en el último Pleno de la Corporación, no siendo nuestra proposición apoyada por ninguno de los partidos políticos restantes. ■



JUAN FRANCISCO ACOSTA
Grupo Concejales AP

LAS COSAS COMO SON

CORREO

■ Tergiversaciones

Existen muchas formas de vender la verdad, y casi siempre están condicionadas por la ideología que sustenta el medio informativo que nos ofrece la noticia en cuestión. En todo caso lo que no se pueden permitir los informativos en general es tergiversar datos y acomodarlos a sus pretensiones para dar una falsa imagen de los acontecimientos o de los protagonistas de ellos.

Esta última «licencia» es la que interesadamente se ha tomado *Acción Getafense*,

periódico de nuestra localidad, en su número 216 al publicar unas fotos de J. C. Carrión en las que aparecen unos adolescentes «fumando y haciendo gestos obscenos a la cámara».

Lo que nos cuenta el artículo, que califica las fotografías de espléndido reportaje, es cómo el reportero pidió a estos chavales que adoptasen esas «escandalosas» posturas para poder sacar las fotos tal y como deseaba.

Para quien no las conozca, las fotografías presentan a distintos muchachos dando un corte de mangas (sonriendo, sin ninguna acritud), tirando un ladrillo o encendiendo un cigarrillo, sujetando mientras tanto el paquete en una posición visible, no muy natural; puede verse incluso la sombra del fotógrafo recogiendo cuidado-

OTROS TIEMPOS / ALCALDES DEL SIGLO XX:

Vuelve D. GREGORIO SAUQUILLO

En enero de 1906, con motivo de una Real Orden toma posesión de la Alcaldía de Getafe Don Gregorio Sauquillo, quien ya había ocupado este cargo en el bienio 1902-1904. En esta ocasión Sauquillo se mostrará más interesado en la tarea de gobernar que en su anterior período, probablemente porque se encontrará con políticas ya iniciadas por el anterior edil, Don Feliciano Martín Pereyra.

En esta etapa las diferencias entre el hospitalillo y el Ayuntamiento también se harán notar. Ahora el Hospital de San José reclama en primer lugar 4.000 pesetas, en concepto de alquileres por la parte del edificio en la que se ubicó el Colegio de Oficiales de la Guardia Civil, y en segundo lugar 237 pesetas, por la asistencia a enfermos y heridos naturales de otros lugares, enviados al hospital por el Alcalde. Ambas deudas no son reconocidas en principio por el Consistorio, quien tras hacerse un poco de rogar las satisface, a excepción de las cantidades correspondientes a los enfermos enviados por el juzgado.

Una buena iniciativa llevará a cabo la corporación que preside Sauquillo de cara a los espacios verdes del pueblo. Al estar agotado el presupuesto para la reposición del arbolado, solicitan una subvención a la Dirección General de Agricultura para la celebración de la Fiesta del Arbol. De esta forma no sólo consiguieron iniciar la repoblación en el Cerro de los Angeles, sino que además concienciaron a la población en el respeto y cariño a la Naturaleza.

La política de empleo a corto plazo implantada por Don Feliciano Martín Pereyra, es utilizada por Sauquillo como medida coyuntural. Esta se basaba en la realización de obras en las calles de Ge-

tafe para las cuales se requería poca cualificación. Periódicamente dotaba el Pleno del Ayuntamiento cantidades pequeñas para conseguir entretener a la clase trabajadora. En este sentido surge el acuerdo de prolongar el Paseo de la Estación de Ciudad Real, y de abrir una nueva calle en el Camino de las Cruces, comprando estos terrenos al Padre Faustino Mínguez, escolapio fundador de las Religiosas Calasancias.

La ermita del Cerro de los Angeles y su conservación fue una de las preocupaciones de Sauquillo, tanto en este período como en el anterior. En esta ocasión, debido al mal estado de las puertas de la ermita acuerda la construcción de unas nuevas, saliendo su fabricación a concurso público entre los vecinos de la villa.

En sesión Plenaria del 19 de julio de 1906, se concede licencia por tiempo ilimitado en el cargo de Alcalde a Don Gregorio Sauquillo por problemas de salud principalmente. Entre tanto el primer Teniente de Alcalde, Don Enrique Guerrero Quintana ejercerá como Alcalde Interino. A Don Enrique Guerrero debemos el único detalle que este pueblo ha tenido en memoria del Marqués Don Juan de Pingarrón y Abad, natural de Getafe, al acordar en el Pleno del 10 de enero de 1907, dar a la calle abierta en el Camino de las Cruces el nombre de «Calle del General Pingarrón».

Don Gregorio Sauquillo y Ollero es cesado como Alcalde por Real Orden de 19 de febrero de 1907, un año antes de que cumpliera el bienio para el cual había sido nombrado, cesando a la vez el interino Don Enrique Guerrero. ■

PEDRO PINGARRON

samente la escena. Para colmo, en algunos párrafos se emplean expresiones como : «Esto no es un invento. Esto es una demostración palpable...»

Ninguna de las imágenes ofrece la más mínima muestra de agresividad de estos chavales hacia el fotógrafo, quizá estuvieran contentos por salir luego en un periódico de tirada municipal. Inocente vanidad.

Sabemos que en Getafe hay marginación, pero la manipulación que se hace de unos chavales para usarlos en función de fines particulares nos parece un delito detestable.

A menudo se olvida que los niños también son personas, tienen derecho a guardar su imagen y su vida privada, lo dice la Constitución, que tienen muchos abandonados que no dudan en ponerla por delante para defender causas más interesadas (las de los señores de bien, o de bienes más exactamente). No pensamos que los niños también son sujetos de derecho. El único delito que cometieron estos chavales en aquel momento fue estar en el chalet; el autor del reportaje no tiene ningún derecho a aplicarles los gestos, posturas, actos y calificativos que aparecen en el texto o las fotos.

Aborrecemos este tipo de periodismo sensacionalista, que deforma la realidad para acomodarla a sus intereses, pero que además elude mostrar las causas fundamentales que han generado, en este caso, la marginación y la delincuencia en algunos sectores de la infancia y la juventud.

¿Se ha preguntado acaso el autor del artículo por qué este tipo de problemas se dan en un 100 por 100 en familias de escaso nivel económico y cultural, donde vive el paro o el seudempleo en trabajos sumergidos, condiciones laborales precarias, etcétera?

Quizá piense que tener apoyo familiar en los estudios, estímulos hacia la lectura, la música, la cultura, disponer de medios económicos para acceder a diversiones, actos culturales, unos padres que disfrutaran de empleo estable y remunerado, etc. no son condiciones muy determinantes para que un muchacho llegue a integrarse en la sociedad o acabe siendo un marginado social.

Pensemos que la solución a estos problemas no está en hacer desaparecer unas ruinas sino en atender las causas reales que generan estas situaciones, y que hoy están principalmente en la creciente desigualdad social que está enriqueciendo a unos pocos mientras que otras capas de la sociedad carecen de las más elementales condiciones de vida (trabajo, vivienda...).

Evidentemente los autores del reportaje ni parecen dar importancia a estas cuestiones (por algo será) ni han tenido ningún pudor, ni ética, en falsear unas imágenes para crear una opinión en los ciudadanos favorable a sus intereses. ■

Coordinadora de Movimientos Infantiles y Juveniles del Barrio de la Alhóndiga

ANUNCIO

QUIOSCOS VENTA DE PRENSA

El Ayuntamiento Pleno en sesiones ordinaria del día 3 de noviembre de 1988 y extraordinaria del día 11 de noviembre de 1988, adoptó los acuerdos de iniciar los trámites pertinentes para adjudicar los quioscos destinados a la venta de prensa sitos en la Avenida de España c/v. a la Plaza de España, C/. Juan de Mairena y C/. Madrid, 111, que se hallan en la actualidad vacantes.

A los efectos determinados en el artículo 20 de la Ordenanza sobre instalación y funcionamiento de quioscos destinados a la venta de periódicos, revistas, venta de tabaco, caramelos y frutos secos, en el plazo de UN MES, contado desde la publicación de este anuncio en el *Boletín Municipal*, pueden presentar instancias en el Registro General de este Ayuntamiento aquellas personas que sean vecinas de la localidad, no excedan de la edad de jubilación o no tengan la jubilación anticipada, se encuentren en alguno de los casos de invalidez, minusvalía física o carencia de recursos y no padezcan enfermedad infecto-contagiosa.

Dichas instancias deberán de ir acompañadas de los siguientes documentos:

- Certificado acreditativo de carecer de bienes, expedido por la Delegación de Hacienda, y de no figurar inscrito como contribuyente en la Licencia Fiscal del Impuesto Industrial.
- Certificado negativo del Registro de la Propiedad.
- Calificación del INSERSO de la minusvalía de su hijo/os, caso de que lo sean.
- Carnet de paro y certificado de si percibe o no ingresos y cuantía de los mismos, en su caso.
- Certificado de la situación laboral de los hijos y cónyuge.
- Certificado médico de no padecer enfermedad infecto-contagiosa.
- Fotocopia del Libro de Familia.
- Fotocopia del Documento Nacional de Identidad, y
- Calificación de la minusvalía.

Lo que se hace público para general conocimiento.

Getafe, a 24 de noviembre de 1988.

EL ALCALDE,

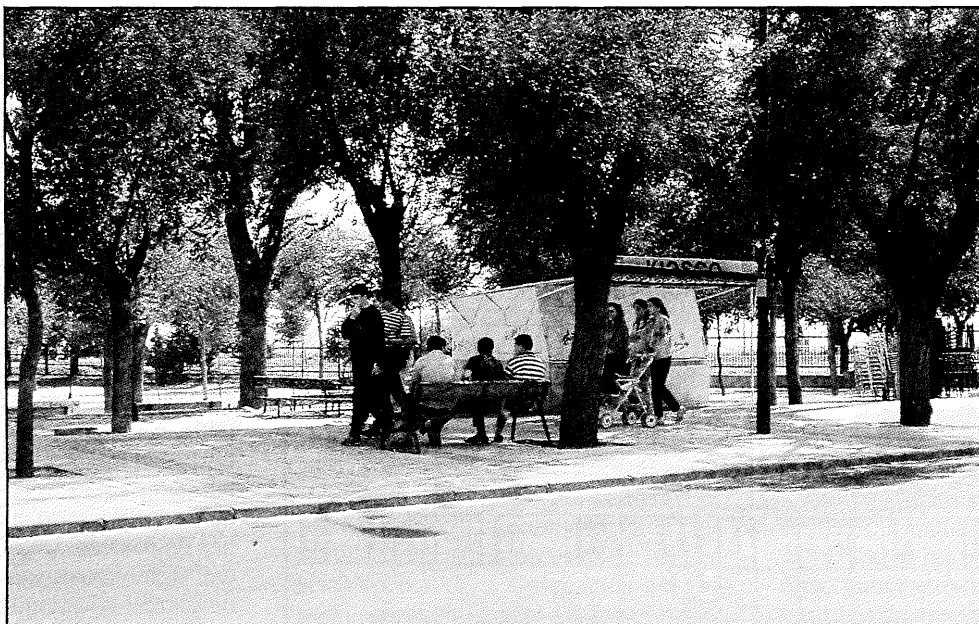
LOS IMPUESTOS MUNICIPALES SUBIRAN UN 7 POR CIENTO

El conjunto de las tasas e impuestos municipales sufrirán en 1989 un incremento medio de un 7 por 100, si bien los impuestos más extendidos entre la población, entre la veintena larga que componen las ordenanzas municipales, como son la Contribución Territorial Urbana y el Impuesto de Circulación de Vehículos, suben un 9 por 100 en el primer caso y un 5 por 100 en el segundo.

La subida de las tasas fiscales fue aprobada por unanimidad de todos los concejales, cosa que no ocurría desde 1979, aunque la C.T.U. fue motivo de divergencia, hasta el punto de que cada grupo presentó una propuesta distinta que, medida en dinero líquido sobre cada recibo, no suponía en principio diferencias apreciables.

En concreto, la Contribución Territorial Urbana pasa de tener un tipo impositivo del 26.5 por 100 al 29 por 100; estos 2,5 puntos de incremento suponen una subida porcentual del 9 por 100. El Impuesto de Circulación de Vehículos sube un 5 por 100 sobre 1988, excepto en los vehículos de más de 16 HP, autobuses de más de 50 plazas y camiones de más de 9.999 kilos, que suben un 10 por 100.

En la misma subida del 5 por 100 se sitúan la entrada de carruajes, la radicación, la plus-valía, la recogida voluntaria de basura industrial y la ocupación de la vía pública, a excepción de las mesas y veladores situados en calles de 1.ª y 2.ª categorías (que en algún caso suben un 40 por 100). ■



Es un 32 por ciento mayor que el de 1988

EL DEL PROXIMO SERA EL MAYOR PRESUPUESTO MUNICIPAL DE LA HISTORIA DE GETAFE

Los presupuestos municipales para 1989 ascenderán probablemente a 5.817 millones de pesetas, si se mantienen inamovibles las nuevas propuestas pactadas entre el Partido Socialista, Izquierda Unida y Centro Democrático Social, que

han elevado en 174 millones la propuesta inicial presentada por el Gobierno Municipal al Pleno. El año que viene el gasto municipal será un 32 por 100 más que el presupuesto que ha estado vigente en este año de 1988.

Tanto Izquierda Unida como el Gobierno Municipal han llevado a cabo una campaña de explicación de los presupuestos en los barrios de Getafe, campaña que el Gobierno Municipal, encabezado por el Alcalde, continuará hasta el 19 de diciembre, cuando terminará la campaña en Perales del Río. En la campaña mantenida por el Gobierno Municipal éste ha ofrecido a los vecinos explicaciones directas sobre los capítulos más importantes y sobre las inversiones específicas en cada barrio, además de recoger las opiniones y sugerencias de los vecinos.

En la aprobación inicial, el Gobierno Municipal ofreció a los partidos de oposición la posibilidad de consensuar el presupuesto, tras el cual se abrió un período de negociaciones, que ha elevado a la conformación de un presupuesto de 5.817 millones de pesetas, incluyendo las transferencias a las fundaciones públicas. Este presupuesto supera en 1.432 millones al de 1988, lo que significa un incremento de un 32,6 por 100.

Por áreas, el presupuesto quedará de la siguiente manera: **Hacienda y Patrimonio, 267 millones; Servicios Generales** (que incluye limpieza viaria y de edificios municipales, recogida de residuos sólidos, servicios generales, alumbrado público, saneamiento, desinfección y desinsectación, vertedero, cementerio, parques y jardines y matadero) supondrán **1.718 millo-**

nes; Seguridad (Policía Municipal y Protección Civil, Transporte y Tráfico y Extinción de Incendios) tendrá **477 millones; Sanidad y Consumo**, (Sanidad, Centro Mé-

dico de Urgencias, Servicios Veterinarios, Medio Ambiente, Laboratorio Municipal, Fundación Pública y Consumo) dispondrá de **234 millones; Urbanismo, 865**

millones; el Area Social (Escuelas Infantiles, Enseñanza, Servicios Sociales, Deportes, Cultura y Juventud) gestionarán un presupuesto de **1.336 millones; Promoción Industrial, 75 millones**. Finalmente, la amortización de créditos supondrán 410 millones y los Organos de Gobierno, 429 millones.

Inversiones

En esta relación de gasto se incluyen 1.338 millones destinados a inversiones, o a lo que es lo mismo, la adquisición de nuevos equipos y la construcción de nuevos equipamientos.

Además de las inversiones indicadas en el recuadro, otros 231 millones se dedicarán a toda una larga serie de equipos destinados a la mejora de los servicios prestados por el Ayuntamiento.

La financiación del presupuesto, aún cuando este capítulo no puede darse por cerrado definitivamente, toda vez que los presupuestos de la Comunidad de Madrid (financiación de parte de las inversiones y de los programas sociales) no están aprobados, provendrá en un 42 % de los impuestos municipales, un 30 % de transferencias del Estado, un 3 % de recursos propios del Ayuntamiento, un 8 % de subvenciones de la Comunidad Autónoma y entre un 17 y 18 % tendrán que financiarse a base de créditos, que sólo irán destinados a financiar inversiones. ■

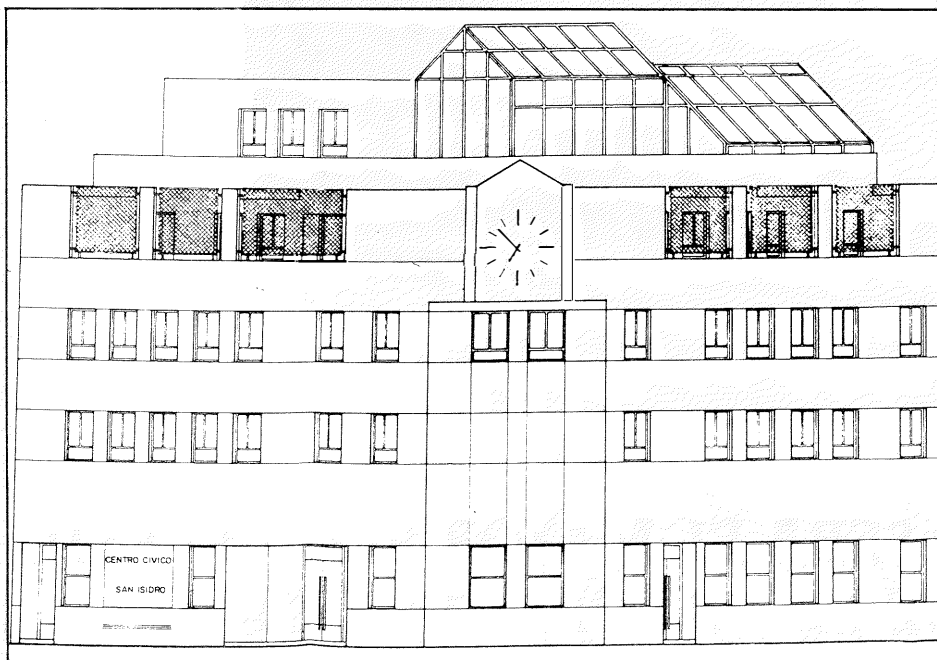
INVERSIONES

Las inversiones más destacadas por su cuantía económica son:

DESTINO	MILLONES
— Compra de suelo	170
— Inversiones en colegios	28
— Pistas deportivas escolares	50
— Equipos Escuela Taller	60
— Acondicionamiento Pza. Ricardo de la Vega	10
— Peatonalización C/. Madrid	75
— Inversiones Fábrica de Harinas	70
— Polígono de los Angeles	26
— 2.ª Fase C. Civ. San Isidro	70
— 2.ª Fase C. Civ. La Alhóndiga	106
— Acondicionamiento Parque San Isidro	20
— Travesía de Andalucía	38
— Remodelación C/. Cataluña	34
— Interbloque C/. Valencia	20
— Remodelación alumbrado público	31
— Saneamiento	130
— Construcción nichos y fosas	48
— Instalaciones deportivas	75
— Reforma y ampliación matadero	45
— 1.ª Fase C. Civ. de El Bercial	40

En San Isidro y La Alhóndiga

DOS NUEVOS CENTROS CIVICOS AMPLIARAN LA OFERTA SOCIO-CULTURAL



Dos nuevos centros cívicos comienzan en estos últimos días del año a levantarse: el de Centro-San Isidro y el nuevo de la Alhóndiga, que sustituirá al actualmente ubicado en los bajos de un edificio de la calle Maestro Arbós. Si no aparecen demasiado dificultades, dentro de un año estarán terminados y podrán empezar a cumplir con su función.

En su construcción, sin contar con el mobiliario, los cientos de elementos y detalles que son necesarios luego para ponerlos en marcha y el personal, el Ayuntamiento va a invertir entre lo que queda de 1988 y todo 1989, casi 300 millones de pesetas. Una fuerte suma que incidirá muy positivamente en el proyecto de acercar a los ciudadanos los servicios y ofertas municipales.

En Getafe los centros cívicos nacen y se desarrollan como instrumentos del área social, para acercar los servicios socioculturales, deportivos, etc. a los vecinos de todos y cada uno de los barrios de Getafe. En ellos confluyen apoyos y recursos de varias delegaciones (Cultura, Deportes, Juventud, Educación, Ser-

EN VOZ ALTA

La verdad es que no sé qué hago solo en mi casa, he arreglado las persianas del cuarto de estar, lavado el coche e incluso, os vais a reír, he visto a Espinete. Todas las tardes igual. Se lo dije al chico, «quédate, que le demos un repaso al Basic», pero nada. «Me voy al Cívico, papá, hoy tenemos una movida total.» Ahora le ha dado por la ecología y no sé qué de los alternativos. Como si no tuviera bastante con las clases de guitarra, el instituto y este maldito ordenador.

Manolo tampoco estaba en el bar. Me comentó Antonio que había ido a la reunión de delegados de fútbol sala. La verdad es que el equipo funciona bien, el niño está contento. El domingo perdieron por goleada y acabaron todos tomando refrescos y aperitivos. Esto ya no es lo que era. ¡Si yo fuera!

Vaya, ya se volvió a torcer el cuadro. Se lo he dicho, «no le pongas ese marco, que es muy pesado». Pero ella erre que te erre. «Mira que para una cosa que hago, cómo te pones.» Y yo a tragar. Llevo un mes dándole vueltas, hasta sueño, con ese patio de flores. A saber lo que se contarán allí, todas juntas. Y encima la niña le da la razón. Que si es bueno que salga, que intercambie experiencias, que conviva, que vea cosas. ¿Y la casa qué? Cuando venga, lo tengo decidido. Se lo tengo que decir. Sí, sí... es mejor que se lo diga.

«Lo del graduado, mejor que lo olvides, lo que te faltaba y con esa cara.» No, lo de la cara mejor que no se lo diga. Pero para qué querrá lo del graduado a su edad. Claro que cuando el niño me pregunta por las intersecciones y no sé qué del cartesiano... ¡Vah!, tonterías, ¡que aprenda a sumar como todos! Mira, yo tengo un trabajo y... ¡maldita sea!, pues no me acuerdo ahora de lo de la promoción interna. Mira que decirme que explicara la red de museos de la Comunidad. Pero ¡qué tendrá que ver! Como si yo tuviera tiempo. Claro que la culpa es mía. Anda que no me ha dicho veces mi mujer «vente conmigo a las visitas que hacemos desde el Centro, o si no, con la niña, que han pedido padres para preparar salidas al Prado, al Arqueológico...» Y yo qué sé. Ahora a las APAS les da por estas cosas. Hasta Manolo se perdió el partido del sábado. El propio soy yo.

Y el abuelo, pues no parece que le han operado sin dolor. Si antes no hacía más que quejarse de las piernas, de los bronquios y de la pensión y ahora parece un quinto. Ya ni juega conmigo a las cartas. Si el otro día le digo «hola, abuelo», y me dice «passa, colega». Así que qué va a aprender el chico. Ahora anda liado con no sé qué comisión del festival de Navidad. Y llama que te llama por teléfono. Yo ya se lo

JULIAN PUERTO

he dicho, marcado «ry» que pague él. Hasta ahí podríamos llegar.

Encima el otro día me tuve que comprar una chaqueta y una corbata para la obra de teatro del niño. Nunca me lo imaginé. Yo subidito ahí y ¡qué bien quedó! Claro que en eso sale a mí. ¡Ay!, si yo tuviera tiempo. Aquí siempre hay algo que hacer. ¡Pero cómo me gustaría!, en el Centro dicen que cada uno puede enseñar lo que sabe o colaborar en aquello que más le gusta. A ver... «Cuerpo de mujer, blancas colinas, muslos blancos / te pareces al mundo en tu actitud de entrega / Mi cuerpo de labriego salvaje de socava / y te hace saltar el hijo del fondo de la tierra.» ¡Toma ya!

Ves, ya se dejó por aquí la niña lo de rítmica. Y encima me dice que esto no es cuestión de olimpiadas, sino de mantener el cuerpo, como su madre. No, si de tal palo, tal astilla. Si me lo sé, ahora es mente sana en cuerpo sano. En mis tiempos el trabajo era salud. Ahora el ocio.

Si me lo sé, sí... ¡joder!, las siete y sin afeitarse. Ya verás cómo llego tarde al Centro, justo el día en que la Junta de Barrio forma la comisión para lo de seguridad vial y transportes. ¡Maldita sea!, al final me pierdo la exposición de cerámica. Y ya verás quién le dice al niño que no he podido retirar el libro de Verne de la biblioteca. ■

vicios Sociales) y se articulan programas con servicios y actividades para la mayoría de los ciudadanos (programas de infancia, juventud, mujer, adultos, tercera edad, etcétera). Con ellos se pretende impulsar la participación ciudadana y fomentar la comunicación entre los vecinos de cada barrio, procurando disminuir el aislamiento que producen las grandes aglomeraciones urbanas.

El centro cívico de San Isidro viene a suplir una fuerte carencia, ya que este barrio, junto con El Bercial, eran los únicos que no disponían de este tipo de instalaciones. El Bercial tiene destinados 40 millones de pesetas para el año 1989, con lo que también se pondrá remedio a este déficit.

El de La Alhóndiga, por el contrario, viene a sustituir el ya existente, incapaz de absorber toda la demanda existente. El nuevo edificio será una construcción singular de 2.500 metros cuadrados, que cobijará bajo sus suelos un aparcamiento subterráneo, en el solar conocido como de Cabañas, frente a la gasolinera del mismo nombre.

A estos proyectos les seguirán otros, que articulen definitivamente una red de centros cívicos adecuada y suficiente para que todos los colectivos de los barrios puedan disponer de una infraestructura donde desarrollar sus actividades. ■

CONSUMO INTERVIENE MÁS DE CIEN KILOS DE PETARDOS ALMACENADO ILEGALMENTE

Más de cien kilogramos de petardos y otros productos pirotécnicos fueron intervenidos y puestos a disposición de la Delegación del Gobierno por el departamento de Consumo del Ayuntamiento en un almacén de patatas fritas y frutos secos que carecía de permiso para su almacenaje y distribución.

El material estaba en unas 30 cajas, y se da el caso de que ya hace dos años este almacén, situado en la calle Churrucra, fue objeto de otro decomiso por inspectores de consumo por la misma razón. El almacenamiento y venta de productos pirotécnicos necesita de un permiso especial de la Delegación del Gobierno, requisito sin el cual está prohibida la distribución de estos productos.

El departamento de Consumo realiza todos los años por estas fechas inspecciones en los lugares de venta, con el fin

de comprobar la existencia o no de dichos permisos, dada la venta indiscriminada que se produce en las fiestas navideñas.

Los productos pirotécnicos no pueden venderse a menores de 14 años, condición esta, al igual que la de poseer permiso gubernativo, que es ignorada por multitud de vendedores. La sanción mínima que la Delegación del Gobierno impone en estos casos es de 50.000 pesetas, muy superior a la capacidad punitiva del Ayuntamiento. ■

MERCADILLO MUNICIPAL: NUEVOS PERMISOS

Como todos los años, los vendedores ambulantes interesados en instalarse en el Mercadillo Municipal tendrán que renovar o solicitar permiso de instalación.

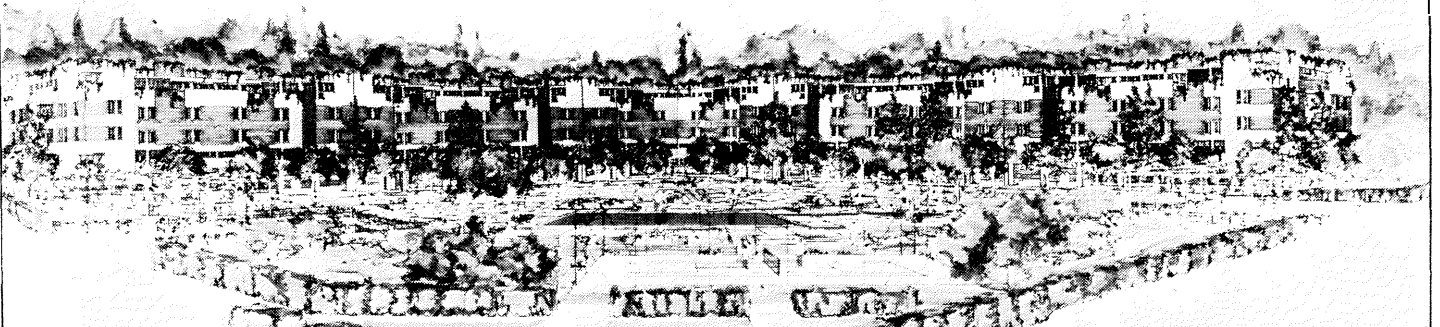
El plazo fue abierto el 5 de diciembre y termina el próximo día 20. Los interesados deben dirigirse a la Delegación de Consumo, de la C/. Madrid, 10 - 1.º.

EN EL SECTOR III DE LEGANES

LA MEJOR INVERSION ES SU VIVIENDA

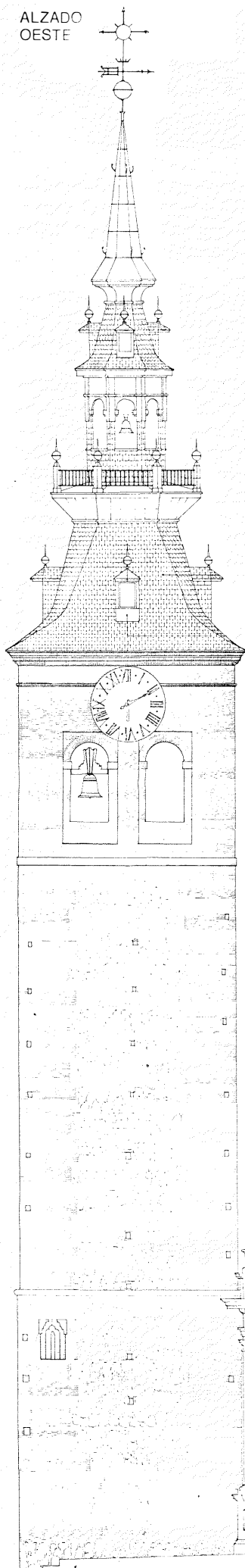
- Viviendas construidas en manzana cerrada, con piscina, pistas deportivas y jardines. Colectivas y unifamiliares.
- Al lado del Hospital Severo Ochoa, el Parque de Polvoranca, la autovía de circunvalación y el apeadero de RENFE.
- Con accesos rápidos a la carretera de Toledo.
- A 5 minutos de varios hipermercados y del ParqueSur en construcción.
- Junto a la Ciudad Deportiva de Leganés y con extensas zonas escolares y de equipamiento social.
- Viviendas entre 120 m² y 147 m² desde 8 millones de pesetas.

LA MEJOR VIVIENDA AL ALCANCE DE SU MANO



ENTREPARQUES S. Coop. Ltda. c/ Capellanes, 1 - 1.º - 6. Tel.: 682 97 47. GETAFE.

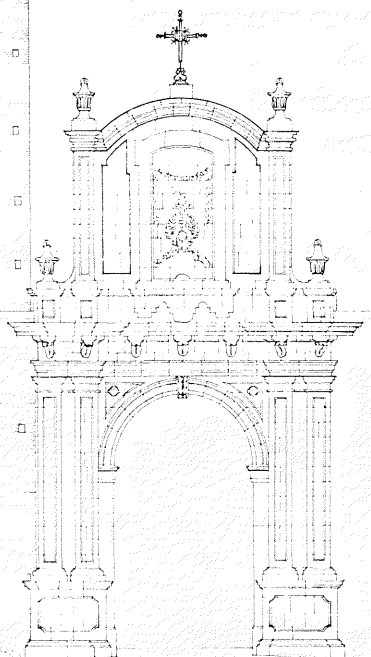
ALZADO
OESTE



FLECHA
Y LINTERNA

CUBIERTA
DE
PABELLON

CUERPO
MUDEJAR



COMIENZA LA RESTAURACION DE LA TORRE DE LA MAGDALENA

Por fin, después de largos meses de espera, las obras de restauración de la torre de la Iglesia de la Magdalena van a empezar. La Comunidad de Madrid ha adjudicado ya las obras, que durarán seis meses como mínimo, y que tienen un presupuesto de ejecución de casi 22 millones de pesetas.

Con ellas se eliminará el peligro de derrumbe que ahora mismo acecha a la torre. Las obras implicarán primero el refuerzo de la torre, y después el desmontaje del chapitel, que volverá a ser montado y reforzado.

La Dirección General del Patrimonio Cultural de la Comunidad de Madrid encargó el proyecto de restauración el año pasado al arquitecto Andrés Oñoro Díaz, que será quien lleve la dirección de la obra. Lo único que no se hará por esta vez será la sustitución de la maquinaria del reloj, demasiado pesada para la estructura original, y la escalera de caracol interna.

La obra, como todas aquellas de restauración que se ejecutan sobre monumentos his-

tóricos, tienen su especial dificultad, por la necesidad de conservar los rasgos originales, que en el caso de la Magdalena son una mezcla de estilos mudéjar y renacentista. El proyecto recoge una larga serie de actuaciones sobre todas y cada una de las partes que componen la torre.

Así, en la parte superior, la flecha y linterna de la torre, se instalará un pararrayos iónico, se consolidará el anclaje de la veleta, se limpiará y reforzará todo el conjunto estructural interior, se electricificará el mecanismo de las campanas y se restaurará la barandilla metálica.

Más abajo, en la cubierta del pabellón, se levantará todo el material que lo recubre, para dejar a la vista toda la estructura y repararla, construyendo además elementos nuevos que refuercen la estructura.

El cuerpo mudéjar, situado más abajo, será restaurado y reparadas sus grietas, además de reconstruir la bóveda primitiva y abrir la escalera mudéjar, ahora cegada y embutida en el muro. ■

La OMIC informa

LA CAMPAÑA DE NAVIDAD

El Departamento de Consumo del Ayuntamiento de Getafe ya ha lanzado la Campaña de Navidad 1988/1989. Esta campaña se va a instrumentar, al igual que en años anteriores, mediante la información de cómo comprar, cómo adelantar las compras, cómo diversificarlas..., etc., además de evitar desajustes, en lo posible, relativos a la obligatoriedad de indicar los precios, controlar los pesos, mantenimiento óptimo de las condiciones higiénico-sanitarias de almacenes, transportes y puntos de venta.

Para el desarrollo de la información se va a utilizar:

— Carteles, para distribuir por el municipio, que intenta llamar la atención del consumidor acerca de la vorágine consumista que, al parecer, irremediamente se produce en estas fechas. Cartel, decimos, que pretende hacernos más reflexivos y críticos.

— La programación de radio de todo el mes de diciembre (recordemos los miniespacios diarios que se emiten a las 11.30 horas) estará dedicada a «alentar», «prevenir», «informar» sobre las adquisiciones de los productos más característicos de estas fechas: alimentos (perecederos, dulces, licores y vinos), de los juguetes (peligrosos, que incumplen la normativa, valor pedagógico..., etc.), sobre la publicidad, que ya se ha introducido en nuestros hogares y

nos va a acompañar impenitente en los días de Navidad.

Todo lo anterior estará reforzado con la presencia de los inspectores en galerías de alimentación y establecimientos comerciales.

Un problema que surge todos los años es el alza de precios. Una vez más hay que recordar que casi la totalidad de los productos están liberalizados. Quiere esto decir, que la Administración ni fija ni puede controlar el que se disparen, es sencillamente la ley de la oferta y la demanda quien determina que al solicitarse de forma masiva determinados artículos, los precios de los mismos experimenten subidas espectaculares.

Es importante que los ciudadanos vayan adquiriendo unos comportamientos consumeristas, que se manifiesten sobre todo en el control del gasto. Al hablar de controlar el gasto, nos queremos referir a comprar comparando y analizando distintas ofertas, comprar previa organización de las necesidades y de la disponibilidad de presupuesto, comprar en establecimientos que nos ofrecen la necesaria información acerca de precios, posibilidades de cambio, garantía de los artículos..., etc., y una vez que hemos hecho una serie de compras, sobre todo de artículos en los que hemos desembolsado cantidades de cierta importancia, ocuparnos de conservar los tickets y facturas. ■

SERVICIO DE GUARDERIA/CANGURO EN LOS CENTROS CIVICOS Y DE BARRIO

«Margaritas» C/. Begonia, s/n.
«J. de la Cierva» Pza. de las Provincias
«Alhóndiga» C/. Maestro Arbós

Se informa a los ciudadanos de Getafe que en los Centros Cívicos y de Barrio se vienen ofreciendo los SERVICIOS DE GUARDERIA Y CANGURO, a los que puedes acceder de forma gratuita.

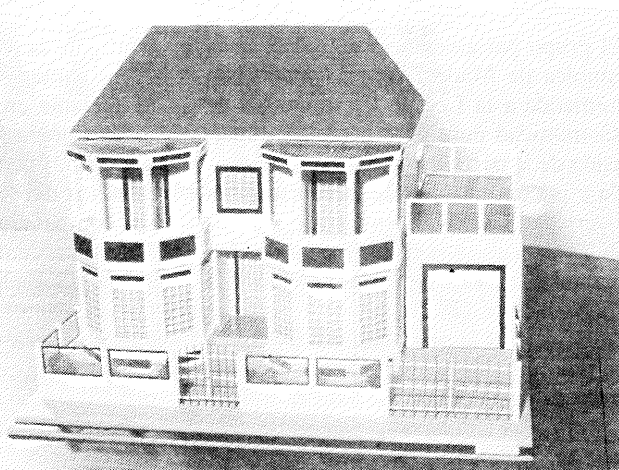
Tus hijos se encontrarán con un espacio agradable y dotado de material adecuado para el desarrollo de sus capacidades.

¡¡UTILIZA ESTE SERVICIO!!

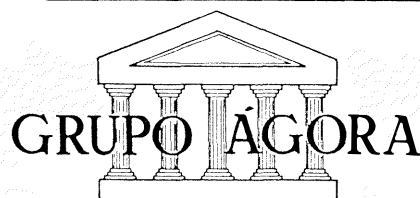
Para informarte de horarios y normas de funcionamiento, puedes dirigirte a tu Centro Cívico o de Barrio.

FLOR del SUR

SOCIEDAD COOPERATIVA DE VIVIENDAS LIMITADA
C/. TOLEDO, 31 — 2.º - GETAFE - TELEF. 682 52 75
C/. REAL, 7 - PARLA - TELEF. 698 15 48



**GETAFE y PARLA
SE ADMITEN SOCIOS**

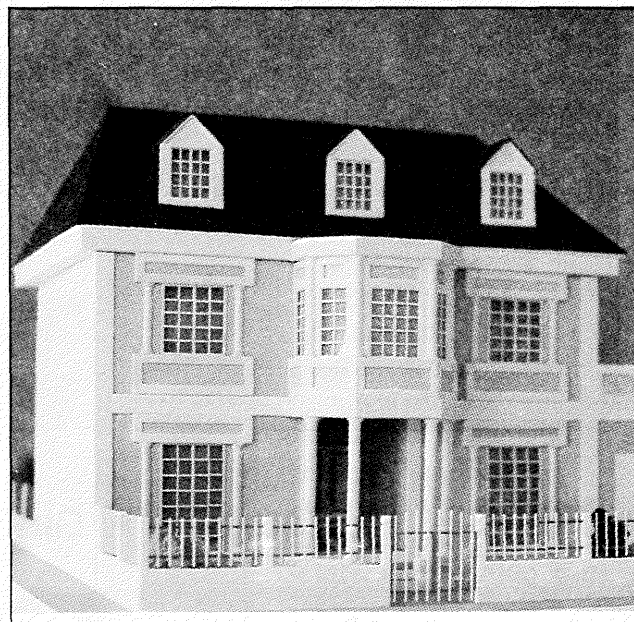


GESTION Y PROMOCION URBANISTICA

AGORA SUR

SOCIEDAD COOPERATIVA DE VIVIENDAS

C/. GOBERNADOR, 81-2.º C - ARANJUEZ - TELEF. 892 13 73
C/. ESTRELLA DE ELOLA, 32-1.º C - VALDEMORO - TEL. 895 30 03



Son apoyados por sus compañeros concejales de Getafe

LOS CENTRISTAS DE LA COMUNIDAD PRETENDEN SUSPENDER LAS OBRAS DE LA UNIVERSIDAD

El grupo parlamentario del CDS en la Asamblea de Madrid ha presentado una enmienda a la Ley de Presupuestos de la Comunidad para 1989 pidiendo la supresión de la partida presupuestaria destinada a la continuación de las obras de la Universidad Carlos III en Getafe. La noticia ha provocado el rechazo de todos los grupos políticos municipales de Getafe, a excepción del CDS.

De prosperar la propuesta del CDS, los 1.500 millones de pesetas previstos en los presupuestos autonómicos para continuar las obras de la Universidad Carlos III, tras el consenso alcanzado por el PSOE e IU, quedarían eliminados y, en consecuencia, las obras paralizadas.

Al tener conocimiento de la presentación de la enmienda, Rafael Caño, concejal de Enseñanza y Cultura, llevó una propuesta urgente al Pleno del Ayuntamiento, para que éste y los grupos de concejales se dirigieran al CDS en la Asamblea de Madrid pidiéndole que retiraran la enmienda, y al resto de los partidos representantes en la Asamblea de Madrid para que voten en

contra de la citada enmienda. El PSOE e IU no suman suficientes votos para sacarla adelante en solitario.

La moción fue aprobada por el PSOE, AP e IU, mientras que Mercedes Alcalá, portavoz del CDS, defendió la postura de sus compañeros de filas en la Asamblea de Madrid, argumentando que su partido considera que las inversiones de la C.A.M. debían de estar amparadas por un convenio con el Ministerio de Educación y Ciencia.

Tanto Rafael Caño como el Alcalde, Pedro Castro, atacaron duramente la postura del CDS, recordando que ha sido el úni-

co grupo que se ha opuesto en el Ayuntamiento a todas las medidas que éste ha tomado para permitir el desarrollo de la futura universidad. La última ocasión fue en la compra de suelo alrededor del antiguo RACA 13, para permitir la expansión de la universidad. En esa ocasión sólo el CDS se opuso a la operación, que ha supuesto para el Ayuntamiento la petición de un crédito de 750 millones de pesetas.

El concejal de Enseñanza aclaró que la creación de la Universidad había sido aprobada ya por el Consejo de Ministros y dictaminada por el Consejo de Estado para las Universidades, tras lo cual habrá que pasar a las Cortes para su creación por Ley, por lo que hasta que no exista jurídicamente, como entidad autónoma, no era posible establecer ningún convenio, con lo que la propuesta del CDS sólo podía ser interpretada como una muestra de su deseo de «entorpecer, una vez más, algo que no tiene retroceso». ■

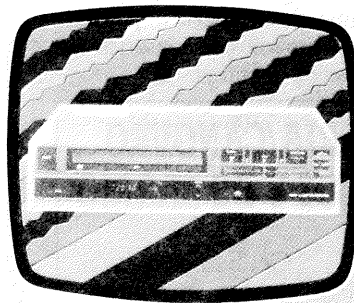
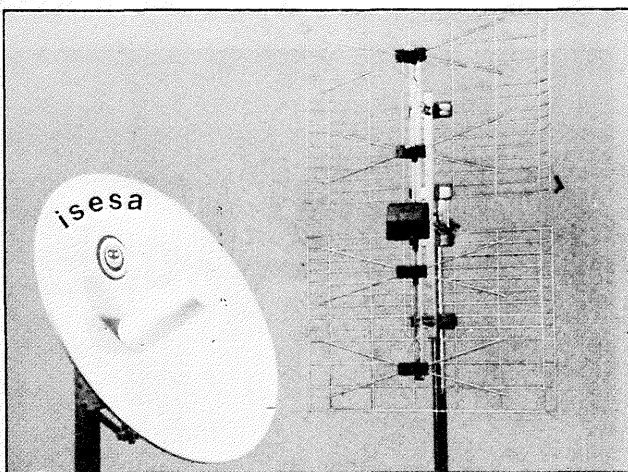
CERRADO EL VERTEDERO DE PERALES

El vertedero de Madrid, situado junto a Perales del Río, ha sido cerrado definitivamente, días después de que el Director General de la Agencia de Medio Ambiente, Luis Maestre, visitara el barrio y recibiera las quejas de los vecinos por las molestias causadas por el citado vertedero.

Las molestias que soportaban los vecinos de Perales del Río se producían como consecuencia de los olores que desprendía el vertedero, y particularmente por las noches, cuando eran incendiados restos de neumáticos con el fin de extraer de ellos los alambres de su interior. ■



AVDA. DE ESPAÑA, 18 GETAFE TELEF. 695 71 97



DISTRIBUIDOR PRIMERAS FIRMAS
• FRINGE • TAGRA • GIRO

• VIDEO

• TELEVISION
• ANTENAS COLECTIVAS
• PORTEROS AUTOMATICOS
• TV. VIA SATELITE
• TELEDISTRIBUCION

ABONOS DE
MANTENIMIENTO

INSTALACIONES Y REPARACIONES GARANTIZADAS

— PRESUPUESTOS GRATIS —

Importantes empresas
abren sus puertas estos días en la localidad

EL MINISTRO BARRIONUEVO INAUGURO LA FABRICA DE AMPER EN GETAFE



En los últimos 30 días en Getafe se han inaugurado dos importantes equipamientos industriales: la factoría central de AMPER y el centro de distribución de la cadena DIA, una en el polígono Los Olivos. Los dos, junto con otras muchas empresas más de menor tamaño en el Polígono San Marcos, testimonian el creciente movimiento industrial de Getafe, emprendido hace tres años.

José Barrionuevo, Joaquín Leguina, Pedro Castro, Luis Solana y Antonio López, Director General de AMPER, presidieron el día 16 de noviembre la inauguración de lo que es la principal factoría de este grupo de telecomunicaciones, construida en 13 meses con una inversión de 2.932 millones de pesetas. La fábrica está situada en el polígono de Los Angeles, al pie de la carretera de Andalucía, sobre una superficie de casi 32.000 metros cuadrados, con algo más de 25.000 metros cuadrados de superficie construida.

Esta nueva factoría está diseñada para ampliar de modo sustancial la capacidad de producción, con flexibilidad suficiente como para atender la evolución del mercado en la actualidad y en el futuro.

En ella trabajan casi 400 personas, número que puede aumentar hasta 800, si se cumplen las aspiraciones de incremento de producción de la empresa. De hecho, con esta instalación (dedicada al ensamblaje final de equipos y sistemas telemáticos, con talleres de matricería, mecánica y plástica y almacén de productos semielaborados, piezas y productos terminados), AMPER ha incrementado un cien por cien su capacidad de inyección de plásticos y de fabricación de partes y piezas. Sus equipos están diseñados y construidos con la más moderna tecnología industrial.

Empuje a la zona sur

El Presidente Ejecutivo de AMPER, **Antonio López**, declaró sentir un «especial cariño por estar hoy en Getafe; nos gusta la idea de empezar por la zona sur de Madrid, tratando de empujar esta zona. En este sentido, no ha sido un hecho menor el apoyo del Ayuntamiento». Joaquín Leguina, Presidente



Barrionuevo, Leguina y Solana escuchan las explicaciones de Antonio López.

de la Comunidad de Madrid, insistió también en esta idea, en la línea de la política reequilibradora instaurada por la CAM en materia industrial: «esta fábrica es un buen ejemplo de lo que queremos hacer con la industria en Ma-

dríd, tanto en cuanto al tipo de empresa como en cuanto a espacio». Leguina señaló además que en estos momentos la tasa de crecimiento de la CAM sigue siendo superior a la media nacional. «Pero ese crecimiento —subrayó— tiene



Dos de las zonas de la nueva factoría de AMPER, donde se realizan labores de ensamblaje y fabricación de elementos.





DIA ha construido un gran almacén que ha comenzado a funcionar inmediatamente después de terminar las obras.

que ir acompañado de una redistribución de rentas.»

El Presidente Ejecutivo, **Antonio López**, que la reconversión de la empresa comenzó hace cinco años, tras una propuesta hecha por el Presidente de Telefónica **Luis Solana**. «El punto de partida era una empresa en crisis, que facturaba menos de 2.000 millones y con pérdidas. En este momento tenemos un grupo de empresas funcionando correctamente. Tenemos una proyección de obtención de beneficios a fin de año de 2.800 millones, los recursos propios suponen un 50 por 100 del pasivo y nuestras inversiones han sido de 8.000 millones.» Antonio López expresó su confianza en que AMPER puede tener un

Francisco Javier Campo, Director General de la empresa y Pedro Castro, Alcalde de Getafe, durante la visita a las instalaciones.



futuro atractivo y aumentar su productividad.

José Barrionuevo, Ministro de Transporte y Telecomunicaciones, valoró positivamente el riesgo asumido por AMPER y señaló que «**AMPER está participando de una manera cada vez más notable en el desarrollo de este sector,**

incluso fuera de nuestras fronteras». Barrionuevo destacó también el aspecto social: «esta fábrica cubre también un aspecto muy sensible, que es el de las necesidades ciudadanas. Desde el Ministerio necesitábamos una empresa como ésta, fuerte; y aunque los temas como el empleo y el reequilibrio regional nos superan, no cabe duda de que esta empresa incide positivamente sobre ellos».

El Centro de Distribución de Día

Menos espectacular fue la inauguración del Centro de Distribución de Día en el polígono de Los Olivos, aunque tiene también su importancia para Getafe, tanto por el número de puestos de trabajo —100 hasta ahora— como por la decisión de la propia empresa al implantar uno de sus más importantes centros de distribución en Getafe.

Este centro abastecerá el 75 por 100 de la red comercial de esta cadena de supermercados en Madrid. Tiene una superficie construida de 20.000 metros cuadrados, en los que la empresa ha invertido, junto con la infraestructura común correspondiente, 1.200 millones de pesetas. Está rodeada de una gran superficie de aparcamientos y está dotado de 24 mue-





lles de carga para dar cabida tanto a camiones de gran tonelaje, como a pequeños camiones y furgonetas.

La inauguración oficial del centro estuvo presidida por el Alcalde, Pedro Castro, y el Director General de Día, Francisco Javier Campo. En la alocución a los presentes, fundamentalmente trabajadores de la empresa y directivos de la misma, Pedro Castro valoró la importancia que para Getafe tiene la instalación en nuestra localidad de empresas fuertes y con un fuerte nivel de contratación de mano de obra, principal objetivo perseguido por el Gobierno Municipal en la promoción industrial de la ciudad. Francisco Javier Campo, al tiempo que reconoció el apoyo del Ayuntamiento, destacó la inversión realizada y el crecimiento que está siguiendo la empresa, consolidada ahora como una de las principales cadenas de alimentación del país.

El polígono de Los Olivos acoge también a Electricificaciones Nacionales (ENA) que, junto con Día, son las cabezas de puente de este nuevo polígono, en el que irán instaladas buen número de las empresas que ahora se encuentran a la espera de terreno en Getafe. Tendrá 1.382.000 metros cuadrados, con lo que nuestra ciudad reúne ahora mismo casi cinco millones de metros cuadrados de superficie industrial, y se espera que pueda empezar a ser urbanizado el año que viene. Estas dos empresas han utilizado los terrenos que antes tenía Adaro, en la margen izquierda de la carretera de Andalucía, junto al Cerro de los Angeles.

ENA ha adquirido 46.000 metros cua-

Electricificaciones Nacionales (ENA) se ha fijado en las antiguas instalaciones de Adaro.

drados, de los que 4.000 estaban contruidos. Actualmente trabajan en ella 70 personas, de las cuales buena parte son jóvenes de Getafe, contratados recientemente y formados por la empresa. Su inversión total es de 403 millones y medio y tiene previsto en su proyecto un total de 119 puestos de trabajo.

Actualmente Getafe está empezando a notar fehacientemente el trabajo de promoción industrial llevado a cabo en los tres últimos años.

Desde el año 1986, el Ayuntamiento ha concedido un total de 128 licencias de

instalaciones de nuevas industrias, de las 141 peticiones recibidas hasta noviembre de este año.

De las 128, 97 lo han sido para el Polígono de San Marcos, mientras que las otras 31 se han repartido por otras zonas industriales.

En los próximos meses se contestarán otras 37 peticiones, y probablemente se recibirán bastantes más, sobre todo para el Polígono de San Marcos, hasta que el resto del Polígono Industrial Los Olivos esté en condiciones de poderse contruir en él. ■



La mayoría apoyó un llamamiento al diálogo antes de la huelga

LOS SINDICATOS INTERVINIERON EN EL PLENO PARA DISCUTIR EL P.E.J.

El debate sobre el Plan de Empleo Juvenil, detonante de la convocatoria de la huelga general hecha por CC.OO. y UGT para el día 14, tuvo su versión en Getafe en el Pleno celebrado el día 1 con una particularidad: la intervención de los sindicatos y de un miembro de la Plataforma Juvenil, precedente que no se había dado en ningún pleno de Getafe.

En contra de lo ocurrido en otros pueblos, todos los partidos tuvieron oportunidad de posicionarse. Fue un pleno tenso, seguido con gran expectación por el público que abarrotaba el salón de plenos, casi tres horas de discusión, en las que abundaron argumentos ya repetidos en los medios de comunicación, mezclados con datos relativos a Getafe y opiniones más personales de algunos concejales.

Mientras que Izquierda Unida propuso que el Ayuntamiento apoyara el paro y que se instara al Gobierno a que retirase el P.E.J., que se anulasen los acuerdos con la Unión Democrática de Pensionistas y el C.S.I.F. y que se arbitrasen fórmulas para recuperar en la negociación colectiva los 2 puntos perdidos en el 88 como consecuencia del aumento de la inflación, el PSOE propuso dirigirse al Gobierno, sindicatos y empresarios para entablar negociaciones que posibilitasen la desconvocatoria de la huelga, partiendo del reconocimiento del derecho de los trabajadores a la huelga y del convencimiento de que la convocatoria era desproporcionada para los fines perseguidos.

Salió adelante la llamada al diálogo presentada por los socialistas, mientras que Izquierda Unida apoyó la suya, y AP y CDS sembraron cierto desconcierto entre los asistentes, ya que se pronunciaron a favor de partes de la propuesta de IU y dejaron fuera otras, como el apoyo del Ayuntamiento y la huelga.

Intervienen los sindicatos

La intervención de una joven representante de la Plataforma Juvenil y de los secretarios generales comarcal y local de UGT, **Juan Alarcón**, y CC.OO., **Rafael Torres**, *Blaki*, fue, por el hecho en sí de intervenir, lo más destacado del pleno.

Los tres hicieron una exposición de las razones para convocar el paro previa a la discusión de los concejales y pidiendo que el Pleno se pronunciase sobre el tema. Atacaron duramente la política económica y social del Gobierno, en particular el P.E.J., del que pidieron su retirada, insistiendo especialmente en la

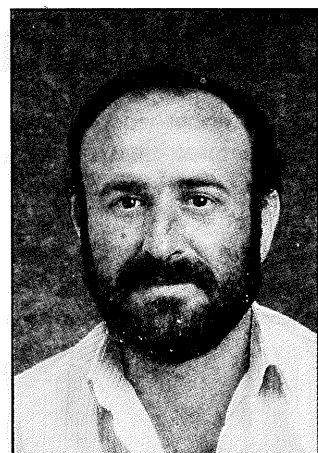
discriminación que supondría para los jóvenes y el peligro de que sirviera para sustituir a trabajadores fijos.

Similar tesis mantuvo **Adolfo Gilaberte**, portavoz de IU, quien defendió además la utilidad del foro municipal para tratar temas como éste, de ámbito nacional, mientras que AP y CDS se movieron entre la crítica al Gobierno y la comprensión de la postura de los sindicatos, sin apoyar explícitamente la huelga. Gilaberte señaló, tras hacer un repaso de

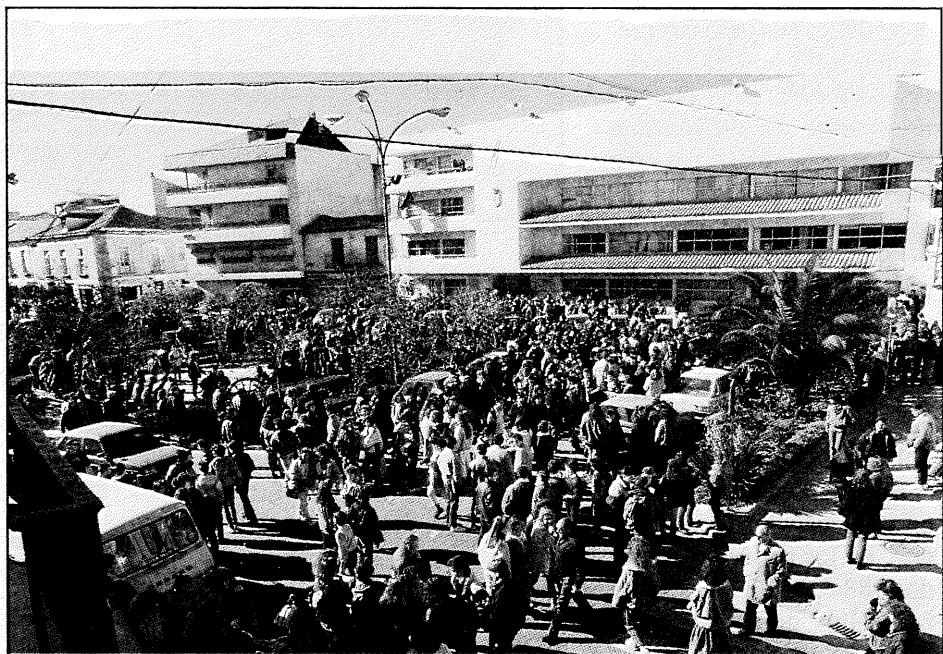
las reivindicaciones sindicales, que a ellas «realizadas en momentos de crecimiento económico del país y con cuantiosas ganancias para la banca, la gran patronal, las multinacionales y todo tipo de especuladores, el Gobierno y el PSOE han respondido, por boca de sus máximos dirigentes, con una batería de prejuicios, descalificaciones e insultos a los sindicatos, que recuerdan claramente épocas dictatoriales no muy lejanas».

Antonio Alonso, primer teniente de Alcalde, señaló por el contrario los avances económicos del gobierno socialista, el crecimiento obtenido por la UGT en la época de concertación y cómo a envites semejantes protagonizados por los

Rafael Torres, en primer plano, durante el Pleno en que se debatió el PEJ. (Foto: Pablo Cabellos del Sol).



Juan Alarcón, recién reelegido Secretario General de la Unión Comarcal de UGT.



Las movilizaciones juveniles precedieron a la huelga.

sindicatos contra gobiernos socialdemócratas europeos, siguieron gobiernos conservadores, como en el caso de Gran Bretaña. «Yo —señaló—, soy de la UGT y a mí mi sindicato me ha enseñado que la huelga general es un recurso extremo, destinado bien a derribar un gobierno o a defender las conquistas conseguidas, y creo que no se dan ninguno de los dos extremos.»

Medida de choque

Alonso calificó el P.E.J. como una medida de choque ante la situación laboral del mundo juvenil, que en otros países europeos, como Francia, había sido objeto de medidas similares, sin que la CGT (de orientación comunista) hubiese promovido por ello ninguna huelga general contra el Gobierno.

Francisco Hita, concejal de Empleo e Industria, centró más su intervención en las características del Plan de Empleo Juvenil y en el movimiento de las tasas de

desempleo, decrecientes en Getafe: «A pesar de que se están generando 300.000 puestos de trabajo anuales desde 1985, sigue habiendo casi 1.400.000 jóvenes menores de 25 años que no encuentran trabajo. Es decir, uno de cada dos parados es joven, y el 90 por 100 de ellos no han trabajado nunca. Esta problemática trae consigo profundas secuelas de marginación social. El paro juvenil no puede generar otra cosa que la desconfianza de amplios sectores juveniles hacia el sistema democrático y los valores que representa, y por lo tanto crispación y alteración de la convivencia.»

Hita insistió en la necesidad de romper el círculo vicioso de que no se trabaja porque no se tiene experiencia, y no se tiene experiencia porque no se trabaja. «Las características del P.E.J. son: que es una relación laboral de carácter especial por la que los jóvenes colaboran en el trabajo para adquirir una experiencia laboral; este tipo de contrato tiene una duración máxima de 18 meses y mínima de

seis, durante los cuales el joven percibirá como mínimo el salario mínimo interprofesional, con una cláusula de garantía que impide el uso de este contrato a aquellas empresas que no incrementen en media anual el número de trabajadores en plantilla, lo que elimina el riesgo de sustitución de otros trabajadores ya pertenecientes a la empresa.»

El P.E.J. no es utilizable en la construcción ni en la minería, por los altos riesgos laborales que estos sectores soportan y genera derechos de desempleo, del que ahora carecen la mayoría de esos 1.400.000 jóvenes, por lo que si finalizado el período del contrato de inserción el empresario no contrata al joven indefinidamente o en prácticas o formación, pasa a cobrar el paro.

Francisco Hita insistió otra vez, al final de su intervención, que era un plan para jóvenes que no han trabajado nunca y para los que hay que buscar una salida que evite que en nuestro país haya una generación que no trabaje nunca. ■

EVOLUCION DEL PARO REGISTRADO EN GETAFE

El número de demandas de empleo registradas en Getafe en octubre de 1988 es el más bajo registrado desde febrero de 1985. Asimismo, comparando los meses de octubre de los últimos años, el paro registrado es el más bajo desde 1983.

En lo que se refiere a la evolución del paro juvenil respecto al paro total, aquél ha seguido una tendencia descendente en el período 1983-1988, pasando a representar el 52 por 100 en octubre de 1983 al 37 por 100 en octubre de 1988, como puede verse en el cuadro anexo, procedente de los datos de la Oficina del Instituto Nacional de Empleo en Getafe. Para su interpretación correcta hay que tener en cuenta que en él se incluyen los datos relativos a Valdemoro, estimados en un 10 por 100 del total.

En cuanto a los contratos de trabajo suscritos en Getafe, en los primeros meses de 1988 superan a todos los realizados durante todo el año 1987, pasando de 13.558 el año pasado a 14.531 en lo

que va de enero a octubre de 1988. De ellos, el capítulo más fuerte lo componen los temporales (el 27 por 100),

seguido de los contratos de formación (10,6 por 100), y en prácticas (6,5 por 100), considerando que los dos úl-

timos son netamente contratos de jóvenes, que habrán de añadirse a buena parte de los temporales. ■

DEMANDAS DE EMPLEO REGISTRADAS EN GETAFE (*) - MENORES DE 25 AÑOS

		ENERO	FEBR.	MARZO	ABRIL	MAYO	JUNIO	JULIO	AGOS.	SEPT.	OCT.	NOV.	DIC.
1982	V	1.386	1.473	1.450	1.496	1.565	1.652	1.666	1.711	1.798	1.956	2.259	2.256
1982	M	1.471	1.500	1.531	1.549	1.611	1.598	1.654	1.678	1.814	1.941	2.228	2.215
		2.857	2.973	2.981	3.045	3.176	3.250	3.320	3.389	3.612	3.897	4.487	4.471
1983	V	2.292	2.189	2.337	2.267	2.251	2.230	2.223	2.254	2.404	2.481	2.388	2.387
1983	M	2.198	2.164	2.452	2.388	2.409	2.378	2.334	2.424	2.673	2.726	2.547	2.656
		4.490	4.353	4.789	4.655	4.660	4.608	4.557	4.678	5.077	5.207	5.035	5.043
1984	V	2.468	2.534	2.517	2.574	2.571	2.578	2.541	2.560	2.681	2.517	2.123	2.185
1984	M	2.687	2.721	2.620	2.662	2.685	2.717	2.695	2.734	2.847	2.747	2.356	2.295
		5.225	5.155	5.137	5.236	5.256	5.295	5.236	5.294	5.528	5.264	4.479	4.480
1985	V	1.728	2.126	2.230	2.246	2.176	2.104	1.921	1.999	2.046	2.089	2.114	2.062
1985	M	1.772	2.254	2.385	2.421	2.434	2.434	2.319	2.395	2.595	2.616	2.644	2.533
		3.500	4.380	4.615	4.667	4.610	4.538	4.240	4.394	4.641	4.705	4.758	4.595
1986	V	1.948	1.939	1.854	1.862	1.764	1.596	1.521	1.565	1.576	1.616	1.555	1.497
1986	M	2.344	2.291	2.281	2.368	2.326	2.132	2.111	2.178	2.192	2.267	2.232	2.203
		4.292	4.230	4.135	4.230	4.090	3.728	3.632	3.743	3.768	3.883	3.787	3.700
1987	V	1.651	1.677	1.552	1.476	1.394	1.418	1.308	1.341	1.455	1.541	1.553	1.555
1987	M	2.355	2.382	2.368	2.280	2.231	2.242	2.245	2.215	2.357	2.382	2.381	2.314
		4.006	4.059	3.920	3.756	3.625	3.660	3.553	3.556	3.812	3.923	3.934	3.869
1988	V	1.701	1.687	1.492	1.470	1.355	1.338	1.198	1.260	1.299	1.062		
1988	M	2.418	2.440	2.288	2.268	2.208	2.262	2.293	2.350	2.434	2.127		
		4.119	4.127	3.780	3.738	3.563	3.600	3.491	3.610	3.733	3.189		

(*) A partir de noviembre de 1982 se incluye también el término municipal de Valdemoro, estimado en un 10 % V. Varones - M. Mujeres - Fuente: Instituto Nacional de Empleo de Getafe.

«Getafe Iniciativas», con un capital inicial de 65 millones

UNA SOCIEDAD MUNICIPAL PODRA PARTICIPAR EN PROYECTOS EMPRESARIALES DE INTERES SOCIAL

Desde ahora el Ayuntamiento de Getafe contará con un nuevo instrumento de promoción industrial y empleo a través de la creación de una sociedad anónima de capital municipal, «Getafe Iniciativas», como así se llama tiene por objeto fundamental apoyar y participar en proyectos empresariales locales de interés social.

Con su creación (aprobada por unanimidad) desaparece la Oficina de Promoción Industrial y se abre una línea de actuación mucho más ambiciosa y comprometida, toda vez que con ella el Ayuntamiento podrá intervenir directamente en el desarrollo de los nuevos proyectos empresariales que considere interesantes para el municipio, aportando capital propio.

«Getafe Iniciativas», Sociedad Anónima Municipal de Gestión y Desarrollo Económico, nace con un capital social de 65 millones de pesetas aportados por el Ayuntamiento. El Consejo de Administración estará formado por concejales y presidido por el Alcalde. Su gestión diaria será responsabilidad de un consejero delegado y de un gerente.

Según aparece en sus estatutos, la So-

ciudad tiene como objeto actuar en ámbitos locales en proyectos de interés general; promover y fomentar iniciativas locales en el ámbito de la economía social; actuar en proyectos tecnológicos de futuro de interés local; crear y gestionar

empresas de servicios de utilidad pública y social; ejecutar en su ámbito, y conforme a las directrices presupuestarias, las bases del desarrollo económico local; fomentar la implantación de la iniciativa municipal en proyectos que requieran un fuerte impulso económico y tecnológico; realizar una labor informativa y formativa con los agentes sociales del municipio; fomentar e impulsar la celebración de certámenes, ferias y exposiciones y participar en otras sociedades.

De esta manera el Ayuntamiento de Getafe vuelve a situarse como pionero en la creación de instrumentos generadores de riqueza social. En la Comunidad de Madrid, sólo la capital tiene un instrumento similar, y en el resto del Estado quizás el ejemplo más significativo sea el de Barcelona, modelo al que se ciñe «Getafe Iniciativas». ■

LA COMUNIDAD ESTABLECE UNA MESA DE EMPLEO EN GETAFE

La Consejería de Economía de la Comunidad de Madrid constituyó en Getafe el pasado día 16 la Mesa Zonal de Empleo que abarca a Getafe, Valdemoro, Torrejón de Velasco, Torrejón de la Calzada, Parla, Pinto y Leganés. Las mesas zonales se crean a raíz de una propuesta

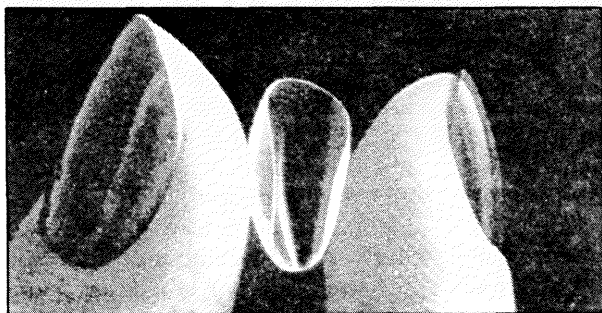
de la Comisión de Seguimiento del Plan de Empleo de la Comunidad, con el fin de acercar la ejecución del Plan al ámbito local. Son fundamentalmente un órgano de debate y consultivo en el que además de los municipios, están representados los firmantes del Plan de Empleo Regional.



ABEL OPTICOS

C/ RAMON Y CAJAL, 3 (FRENTE A SIMAGO)
GETAFE

“LA MEJOR CALIDAD
AL MEJOR PRECIO”

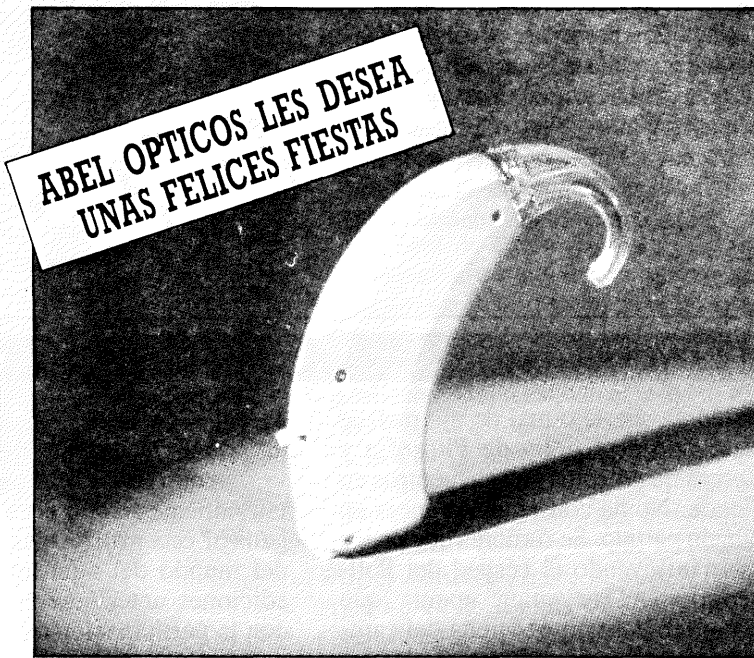


LENTES DE CONTACTO BLANDAS
DE GRAN COMODIDAD Y RAPIDA ADAPTACION

POR SOLO 12.000 PTAS.

INCLUIDO SEGURO GRATIS POR 4 AÑOS

LA AUDICION, UN SENTIDO
MUY IMPORTANTE E INDISPENSABLE



ABEL OPTICOS LE SOLUCIONA
SU PROBLEMA DE AUDICION CON LOS MEJORES
AUDIFONOS DEL MERCADO
A LOS MEJORES PRECIOS

¡¡DESDE 25.000 PTS.!!



III GALA DEL DEPORTE

CLARO PREDOMINIO DEL ATLETISMO

Se suscitaron debates y discusiones en torno a alguno de los premios. Miembros del jurado tuvieron la oportunidad de apoyar con argumentos sus candidaturas. Pero en última instancia fueron los votos los que decidieron, sin ningún tipo de interferencias, contrariamente a lo que se ha cacareado en algunos foros.

La mayor parte de los premiados pertenecen al mundo del atletismo. La votación llegó a ser tan reñida en algún momento, que tres de los premios necesitaron un accésit para reconocer la labor de estas otras personas. Merece destacarse la dificultad que entrañó elegir al mejor deportista español masculino. José Martínez «Aspar» y Perico Delgado suscitaron entre los miembros del jurado una dura pero digna disputa, de la que salió vencedor el campeón del mundo en 80 y 125 cc., «Aspar».

La Fundación Pública de Deportes otorgó, por su parte, un premio especial al actual Alcalde de Barcelona, Pasqual Maragall. ■

Emilio Butragueño fue premiado en la I Gala del Deporte. Este año, Aspar ha ocupado su puesto.

La III Gala del deporte ya tiene sus premiados. Otorgar los distintos premios fue tarea de un jurado compuesto por representantes de las distintas coordinadoras deportivas, personas de la F.P.D. y varios periodistas. Como siempre, habrá quien opine que podían haber sido otros los merecedores. Sencillamente, uno piensa que hay que dejar bien claro que a la hora de las votaciones no hubo ni trampa ni cartón.

PREMIADOS EN LA III GALA DEL DEPORTE

- Deportista español masculino absoluto: **Jorge Martínez «Aspar»**
- Deportista española femenina absoluta: **Maite Zúñiga**
- Deportista getafense masculino absoluto: **Juan Carlos Paúl**
- Deportista getafense femenina absoluta: **Victoria Velasco**
- Accésit: **Rocío Jiménez**
- Joven valor local masculino: **José Manuel Arcos Gil**
- Accésit: **Javier Rodríguez**
- Joven valor local femenino: **Noelia Muñoz**
- Campaña temporada de clubs absoluto getafense: **Tintoretto**
- Campaña temporada de clubs categoría menores: **Deportes Alfonso** (Fútbol-Sala Alevín)
- Entidad más significada por la promoción del deporte en Getafe: **Getafe Sport**
- A la trayectoria de la persona más significada en la promoción del deporte en Getafe: **Ramón Fuentes**. Accésit: **Justo Pérez**
- Institución, entidad o empresa significada por su apoyo al movimiento deportivo getafense: **Comercial de Pescados Antonio y Ricardo**

BREVES

■ Mala suerte o mal de ojo padece el equipo de **Rugby de Filosofía y Letras** que disputa sus encuentros en Getafe. No ha conseguido vencer en ningún partido. Se rumorea que puede estar influyendo el césped del Polideportivo. Hay quien apunta que aguardan la segunda vuelta del campeonato para desquitarse de tantos sinsabores. Lo que sí podemos confirmar es que hay preparada una gran fiesta para el día que alcancen su primera victoria.

Ahora en serio, ánimo chicos y a no perder la moral. No hay mal que cien años dure.

■ El próximo 31 de diciembre se celebrará la **7.ª edición de la San Silvestre de Getafe**. La peña PCeros nuevamente será la encargada de organizar esta prueba clásica ya dentro del mundo del atletismo. Como en ediciones anteriores esperan contar con la participación de atletas de renombre y otros muchos que realcen dicha prueba. El presupuesto para esta nueva edición asciende a 1.102.500 pesetas. La Peña PCeros se ha ganado a pulso el reconocimiento de atletas y entidades por su labor a la hora de organizar esta prueba en día tan significativo.

■ El 28 de diciembre, Día de los Santos Inocentes, se va a disputar por fin el partido entre concejales y medios de comunicación. Este evento, que en un principio debería haberse celebrado el día 6, tendrá lugar en Las Margaritas. El cambio de fechas ha sido motivado por la falta de preparación física de los ediles getafenses, al tener noticias de la intensidad con que se están preparando los informadores. Tampoco se descarta un cierto pánico de los concejales, sabedores del fútbol de alta escuela que practican los periodistas. Esto, pese al día que se disputa, no es ninguna broma.

Presupuesto para el 89

254 MILLONES PARA EL DEPORTE EN GETAFE

La Fundación Pública de Deportes ha presentado el presupuesto para la temporada 89. Este habrá de ser ratificado por el pleno municipal en fechas próximas. Por el momento, hay que anotar un dato significativo, se ha incrementado con relación al del año anterior en unos 100 millones.

Si en la temporada anterior se adjudicaban algo más de 157 «kilos», para el año que está a punto de comenzar la cifra que se baraja es de alrededor de 254 millones. Como viene siendo norma habitual dentro de los presupuestos, más del 50 por 100 irá destinado al capítulo de retribuciones al personal, con 148 millones (91 millones en el 88). La seguridad social se llevará más de 48 millones por 31 que se embolsó en el ejercicio anterior.

Los ingresos para amortizar el total del presupuesto presentado vendrán de diferentes partidas. La subvención del Ayuntamiento es de 214 millones. Los ingresos por las instalaciones y las distintas modalidades que en ellas se practican será del orden de 27 millones. La Comunidad Autónoma pondrá dos millones. Los convenios y subvenciones de las distintas entidades supondrán un mi-

llón y medio. Los nueve millones restantes para igualar los ingresos y los gastos, saldrán de partidas como intereses, alquiler de instalaciones y alquiler de bares.

Manuel Cañadillas, Concejal de Deportes, realiza una valoración del dinero que posiblemente maneje su concejalía: «A simple vista la valoración es positiva, debido en gran parte al crecimiento que hemos tenido, del orden de un 80 por 100 en relación con el año anterior.» Respecto a posibles críticas en relación con la cantidad de dinero que se llevará el capítulo de personal, el concejal lo ve del siguiente modo: «No creo que sea motivo de crítica que el capítulo de personal sea el que se lleve una parte importante del presupuesto. Esto va a redundar en la calidad del trabajo de la fundación. El colectivo de trabajadores va a tener el reconocimiento

de su trabajo y su profesionalidad. Esto hará que su trabajo repercuta de una manera más positiva en la colectividad y en su propio trabajo.»

La Concejalía de Deportes sigue teniendo problemas, como las instalaciones y la gran demanda que de ellas hace la población: «Nosotros hemos pasado de una política de la cantidad a la calidad. Somos conscientes de que la infraestructura a nivel de instalaciones deportivas está aún por completarse, aunque confiamos que en un futuro inmediato podamos cubrir toda la demanda que el ciudadano está exigiendo constantemente.»

Manuel Cañadillas confía plenamente en seguir aumentando las partidas presupuestarias para el área deportiva provenientes del gobierno municipal, sin descartar las que puedan venir vía Comunidad Autónoma o vía Administración Central: «Nuestra pelea constante con las distintas administraciones es conseguir mayores aportaciones, no sólo para el deporte, sino para todas las áreas sociales del pueblo de Getafe.»

Por último, el Concejal de Deportes conceptúa el presente presupuesto de realista: «Es un presupuesto realista, dentro de una línea de progresión de lo que es el área social del Ayuntamiento de Getafe.» ■



C.D. BELMI CASTILLA. FUTBOL-SALA NO DEJAN TITERE CON CABEZA

Si el equipo de Fútbol-Sala Infantil C.P. Castilla, en la temporada anterior batió todos los records habidos y por haber, en lo que llevan de la presente tempora van camino de subir el listón

todavía más arriba. Se pensaba que tras federarse iban a enfrentarse a rivales más duros. Pues bien, a tenor de los resultados cosechados hasta el momento, están arrasando. Cuarenta y siete goles

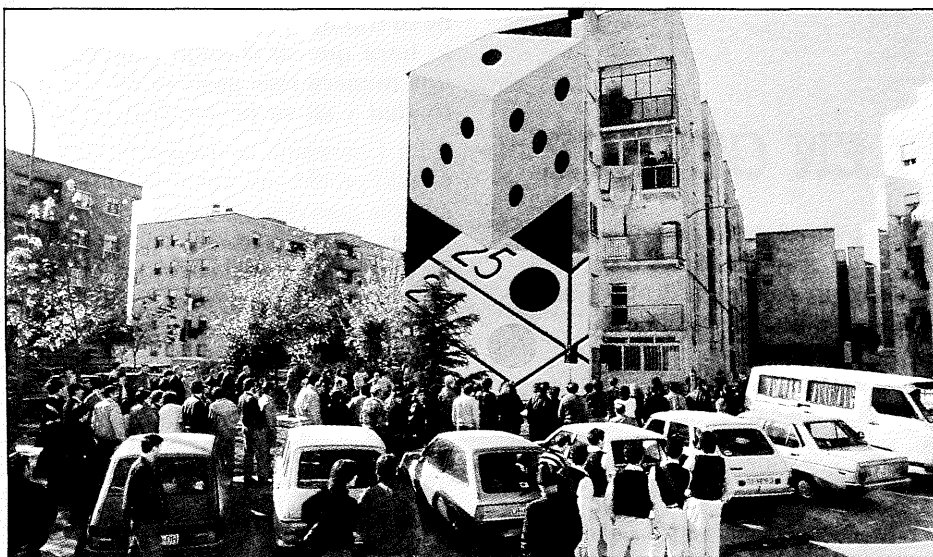
marcados en seis partidos, por tan sólo cinco encajados. Primeros en la clasificación, con la particularidad de que ninguno de sus jugadores ha visto hasta el momento ni una tarjeta.

Los problemas iniciales como eran no contar con un lugar adecuado para entrenar y la carencia de pesetas para cubrir su presupuesto han encontrado solución. El Polideportivo San Isidro es el lugar donde entrenan y realizan un fútbol de alto nivel.

Su patrocinador es el propietario del restaurante Belmi, quien en opinión de los directivos del equipo, se muestra totalmente satisfecho de su inversión y realmente alucinado con el juego de estos chavales.

Los integrantes de este equipo son los mismos del año anterior. Se compenetran tan a la perfección, que con un solo gesto saben dónde y de qué forma batió al contrario. José, su místico, habla y no para de sus chicos. Continúa inculcándoles, prioritariamente, deportividad y eficacia. En su mente está la posibilidad de la derrota, aunque por el momento ningún equipo lo ha conseguido.

Si realmente los buenos aficionados quieren disfrutar de un espectáculo garantizado, tan sólo tienen que acercarse a ver a estos «diablos». ■



INAUGURADO EL MURAL DE LA CALLE LEON

Una pequeña fiesta sirvió para inaugurar oficialmente el mural que el pintor Teófilo Barba realizó hace ya unos meses sobre una de las medianerías de la calle León, en el barrio de Juan de la Cierva.

Junto al mural y al pintor, se reunieron vecinos de la calle y amigos del pintor, junto con el Alcalde y el concejal de Cultura, que señalaron la voluntad del Ayuntamiento de continuar propiciando la decoración de paredes exteriores con murales artísticos.

Este mural, que representa un cubo y que ya es conocido como el «mural del parchís», fue objeto de un concurso convocado por el Ayuntamiento el año pasado entre los pintores de Getafe.

El proyecto presentado por Teófilo Barba fue el considerado como mejor por el jurado, que le otorgó el premio. Su realización ha costado cinco millones de pesetas, incluyendo tanto el trabajo de pintura como los previos de preparación de la superficie. ■

CREADA LA COMISION DEL CARNAVAL 1989

Durante los meses de noviembre y diciembre se viene reuniendo la comisión del Carnaval 1989, que está diseñando el programa para el próximo año, a celebrarse del 4 al 12 de febrero.

Están trabajando sobre un presupuesto de 5.000.000 de pesetas, y se va a dedicar 1.500.000 de pesetas para los premios y subvenciones de las Murgas.

Entre otras cosas se ha establecido que habrá dos premios, uno de vestuario, desfile de murgas y provocación en la calle y otro de coplillas, canciones, chirigotas, etc., a celebrarse el día 5 de febrero.

El pregón del Carnaval lo realizará la Murga de «LOS JAMACUCOS», ganadores del concurso de murgas del año pasado.

La Comisión de Carnaval la componen en estos momentos más de 30 entidades, colectivos, peñas y murgas, estando abierta a más entidades, y se reúnen los jueves en el Salón de Plenos del Ayuntamiento; para mayor información los interesados pueden llamar al teléfono de la Delegación de Cultura: 682 60 55. ■



Informática NOBEL



INFORMATICA

INGLES

PROGRAMACION

USUARIO

BASIC

TRATAMIENTO DE TEXTOS
BASE DE DATOS

COBOL

SYMPHONY
OPEN ACCESS II

RPG II

LOTUS 1, 2, 3.

CENTRO COLABORADOR DEL INEM N.º 2.750

- Método Inter-Direct y audiovisual.
- Diferentes niveles, desde principiantes.
- Precios especiales para grupos.

ABIERTA MATRICULA

INFORMACION Y RESERVAS

GETAFE: C/. Madrid, 20 • Teléf.: 681 05 12

PROGRAMACION NAVIDAD **1988**

ACTOS CENTRALES

■ Tercer encuentro de Villancicos de Getafe

Días: 12, 13, 15 y 16 de diciembre.
Lugar: Centro Municipal de Cultura.
Hora: 18.30.

Encuentro Final:

Parroquia de la Magdalena.
Día: 17 de diciembre.
Hora: 19.00.

Actuarán:

Coro de la Parroquia de la Magdalena.
Coro de la Inmaculada.
Coro de la Parroquia Buenavista.
Colegio Divina Pastora.
Colegio Jesús Nazareno.
Colegio Rosalía de Castro.
Colegio Ortiz de Echagüe.
Colegio San Isidro.
Colegio San Sebastián.
Colegio Rafael Pazos Pría.
Liceo Juan de la Cierva.
Colegio Cooperativa los Angeles.
Casa Regional de Andalucía.
Casa Regional de Extremadura.
Casa Regional de Castilla-La Mancha.
Agrupación Pulso y Púa.
Coral Polifónica de Getafe.
Coral Grupo Amauta.
Coral de la Iglesia Evangélica de Getafe.
Parroquia Santa Margarita.

■ Días 17 y 18 de diciembre

Exposición de Belenes realizados por los alumnos del Colegio «Divina Pastora».
Horario de Visita: Día 17, por la mañana y Día 18 por la tarde.

■ Día 18 de diciembre:

Concierto a cargo de la soprano CRISTINA CARLIN, que cantará temas Navideños.
Hora: 20.00.
Lugar: Parroquia de la Magdalena.
Organiza: Centro Municipal de Cultura.

■ Día 21 de diciembre:

Inauguración del Belén de Navidad, en la Plaza del Ayuntamiento.
Belén realizado por el belenista getafense D. Juan Luis Yubero.
Hora: 20.00.

■ Día 23 de diciembre:

Belén Viviente organizado por la Casa Regional de Extremadura, en colaboración con los maravillosos Reyes Magos.
Lugar: Plaza de la Parroquia de la Magdalena.
La Anunciación saldrá de la C/. San José, dirigiéndose por la C/. Madrid, Plaza Ayuntamiento, C/. Arboleda y Plaza de la Magdalena.
Participarán distintas Corales de Getafe, cantando Villancicos en el Portal de Belén.
Hora: 19.30.

Sembradores de Estrellas:
Lugar: Plaza del Ayuntamiento.
Hora: 11.30.
Organiza: Grupos de jóvenes y niños de las Parroquias y Colegios de Getafe.

■ Día 31 de diciembre:

San Silvestre Gatafense.
Organiza: Peña PCEROS.
Colabora: Patronato Municipal de Deportes.
Salida y Meta: C/. Aragón.

■ Día 3 de enero:

Homenaje a la Tercera Edad.
Organiza: Coordinadora de la Tercera Edad.
Colabora: Obra Cultural de Caja Madrid y Ayuntamiento de Getafe.

Programa:

Paco Villar y María Elena (Canción).
Luis David (el humorista más joven).
Rosa Alcay (super vedette).
Ballet de Laura del Sol.
Actuación especial de la gran estrella de la canción Conchita Bautista.

■ Día 5 de enero:

Gran Cabalgata de los Reyes Magos.
Recorrido: Salida de Avda. de las Ciudades, Avda. de España, C/. Gibraltar, Avda. Juan de la Cierva, C/. Madrid y llegada a la Plaza de la Constitución.
Hora: 19.00.
Los Reyes Magos serán recibidos por la Corporación Municipal.

■ Dí 15 de enero:

Concierto de Año Nuevo, a cargo de la Banda Municipal de Getafe.
Hora: 12.00.
Lugar: Cine Margaritas.

PROGRAMACION NAVIDAD

CENTRO CIVICO DEL SECTOR III

Día 13 de diciembre:

Palabras poetizadas, a cargo de D. J. Luis Vázquez.
Lugar: Sala de Exposiciones «Pablo Serrano».
Hora: 19.00.

Día 15 de diciembre:

Cuentos Escenificados a cargo de V. Aranda.
Lugar: Biblioteca Jorge Luis Borges.
Hora: 17.30.

Día 15 de diciembre:

Narraciones breves, a cargo de J. Luis Vázquez.
Lugar: Biblioteca Jorge Luis Borges.
Hora: 19.30.

Día 16 de diciembre:

Festival Taller de Teatro Albaquías, infantil.
Lugar: Sala de Exposiciones «Pablo Serrano».
Hora: 18.00.

Día 22 de diciembre:

«Algo para contar en Navidad». Grupo de Teatro Albaquías, adultos.
Lugar: Sala de Exposiciones.
Hora: 19.00.

Día 26 de diciembre:

Talleres Infantiles.
Hora: 11.00.

Día 27 de diciembre:

Talleres Infantiles.
Hora: 11.00.
Teatro Albaquías, jóvenes: «Hoy de hoy de mil novecientos hoy».
Hora: 12.00.

Día 28 de diciembre:

Talleres Infantiles.

Actuación deportiva. Coordinadora Deportiva Sector III.

Del 10 al 20 de diciembre:

Jornadas de Promoción de Tenis de Mesa (de 16.00 a 20.00 horas).

Días 21, 22 y 23 de diciembre:

Torneo de Billar Americano.

CENTRO CIVICO DE LA ALHONDIGA

Día 13 de diciembre:

Fiestas de las Guarderías de los Centros Cívicos y de Barrio.

Días 16, 17 y 18:

Taller intensivo de cerámica: para gente entre 14 y 29 años.
Contenido: Técnicas básicas de modelado, Conceptos básicos de esmaltado.
Inscripciones: hasta el día 15 de diciembre, en el Centro.

Días 21, 22 y 23:

Taller de Roscones, para todas las edades.
Hora: 18.00.
Inscripciones: hasta el día 20.

Días 26, 27, 28 y 29 de diciembre:

Actividades infantiles y juveniles organizadas por la Coordinadora de Movimientos Infantiles y Juveniles de la Alhóndiga.

CENTRO CIVICO JUAN. DE LA CIERVA

Día 17 de diciembre:

Festival de jóvenes.

Día 21 de diciembre:

Fiesta general del Centro.

Día 23 de diciembre:

Fiesta de todos los grupos de infancia.
Hora: 17.30.

Día 2 de enero:

Exposición de cosas hechas en los Talleres de Infancia.
Hora: 12.00.
Cine Infantil.
Hora: 17.30.

Día 3 de enero:

Obras de teatro.
Hora: 12.00.
Rastrillo infantil.
Hora: 17.30.

Día 4 de enero:

Montaje de diapositivas de infancia.
Hora: 12.00.
Actividades infantiles.
Hora: 17.30.

Día 5 de enero:

Cabalgata de Reyes.
Hora: de 12.30 a 13.30.

CENTRO DE LAS MARGARITAS

Día 9 de diciembre:

Juego del Restaurante del Mundo.
Hora: 17.30.

Día 13 de diciembre:

Fiesta de la Guardería.

Día 15 de diciembre:

Fiesta de la Navidad.

Día 16 de diciembre:

Fiesta Infantil de la Cocina.
Hora: 17.30.





EL INSTITUTO ALONSO COVARRUBIAS INICIA LA PUBLICACION DE UNA REVISTA DE ESTUDIOS

El Instituto de Estudios Alonso Covarrubias hizo el último día de noviembre su presentación en sociedad. De la mano de César Navarro, ex-presidente del Ateneo de Madrid, de Pedro Pingarrón, Presidente del Instituto, y de Rafael Caño, Concejal de Cultura, el Instituto hizo la presentación pública de sus objetivos y del primer número de la revista «SOLANO», órgano de expresión de la entidad.

El Alonso Covarrubias, que ya lleva algunos meses funcionando como tal, tiene creados cuatro gabinetes (de historia, de economía, de arte y literatura y de sociología) para cumplir sus objetivos y funciones: asesoramiento, edición, creación de fondos documentales, investigación y recuperación de las señas de identidad de Getafe, la Zona Sur y la Comunidad de Madrid. El Instituto es una entidad independiente, con presupuestos propios y órgano de gestión y dirección autonómicos.

SOLANO, la revista que le sirve de vehículo de expres-

sión, es una publicación trimestral dedicada a la divulgación de trabajos de investigación relacionados con las áreas de estudios del Instituto. En este primer número que sale a la calle al precio de 250 pesetas, se incluyen extensos y documentados artículos sobre los orígenes de Getafe, las excavaciones arqueológicas en el Hospitalillo de San José, la presentación de un proyecto para la creación del primer laboratorio de música electroacústica de la Comunidad de Madrid, una aproximación a las fuentes documentales para el estudio el clima en el territorio madrileño entre los si-

glos XVI y XIX, un informe sobre Alonso de Covarrubias, la organización de los archivos de Getafe (un trabajo que ya está desarrollando el Instituto) y varias colaboraciones de literatura y fotografía.

Esta revista no cabe duda que puede ser un magnífico instrumento de trabajo para todos los que estén interesados en la historia de Getafe, pues no en vano reúne en torno de ella al mayor y mejor número de estudiosos de la historia de nuestro pueblo. Es un magnífico intento de divulgación y de rigurosidad en la investigación sobre el pasado de Getafe y su entorno. ■

■ **BECAS DE TRANSPORTE PARA DESPLAZADOS DE BUP Y FP.**—Siendo norma de este Ayuntamiento cubrir las deficiencias en el ámbito social, y dado que este curso hay Centros de Bachillerato y de Formación Profesional que están acogiendo alumnos de barrios fuera de su zona de influencia, las Delegaciones de Enseñanza y Servicios Sociales han establecido unas becas de transporte para los alumnos de BUP y FP que se tengan que desplazar fuera de su barrio.

Requisitos para ser beneficiario de esta prestación:

- Estar empadronado en Getafe.
- Estar matriculado en BUP o FP y desplazado de su zona de influencia.
- No superar una renta per cápita de 15.000 ptas./mes. (disminuidos, enfermos o incapacitados puntúan por dos). El alquiler de la vivienda también puntúa a efectos económicos.

Para más información y recogida de solicitudes, dirigirse al Servicio de Información del Ayuntamiento.

El plazo para solicitar y recoger los carnets de beneficiario será durante el curso escolar. ■

GARCIA, S.L.
CONSTRUCCIONES
Y PROMOCIONES
PROYECTOS Y OBRAS

VENTA DE PISOS Y LOCALES

- CONSTRUCCION INDUSTRIAL
- RESTAURACION DE EDIFICIOS
- ESTUDIO DE INSTALACIONES
- GESTIONES INMOBILIARIAS

OFICINAS
Calle Madrid, 65, 1.º
GETAFE
Tels. 695 58 59 - 695 08 56

Handwritten numbers on a document: 14.97, 203.42, 84.45, \$33.80.

Los
Lunes

CICLO DE CINE

CENTRO DE CULTURA
MUNICIPAL DE
LAS PALMAS

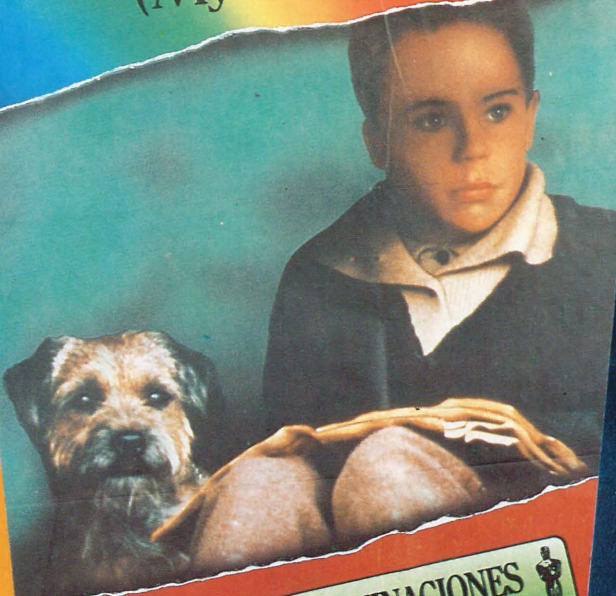
CENTRO
MUNICIPAL DE CULTURA
(Los pases serán a las 17 y 20 h.)

19 DICIEMBRE

MI VIDA COMO UN PERRO

Mi vida como un perro

(My life as a dog)



ANTON GLANZELIUS
TOMAS VON BRÖMSEN

FOTOGRAFIA JÖRGEN PERSSON
MUSICA BJÖRN ISFALT
GUIÓN Y DIRECCIÓN LASSE HALLSTRÖM

2 NOMINACIONES
A LOS OSCARS DE HOLLYWOOD
MEJOR DIRECCIÓN MEJOR GUION

26 DICIEMBRE
ALREDEDOR DE LA MEDIANOCHE

La historia de dos hombres
atormentados por los conflictos
de sus vidas
y unidos por su amor
hacia el sonido más hermoso
que el mundo había oído nunca.



UN NUEVO FILM DEDICADO A
BUD POWELL & LESTER YOUNG
ALREDEDOR DE
LA MEDIANOCHE
(ROUND MIDNIGHT)

WARNER BROS. Presenta una Producción IRWIN WINBLER La Película de BERTRAND TAVERNIER
DEXTER GORDON FRANÇOIS CLUZET "ALREDEDOR DE LA MEDIANOCHE" (ROUND MIDNIGHT)
SANDRA BEAVES-PHILLIPS DONETTE MCKEE CHRISTINE PASCAL HERBIE HANCOCK JOHN BERRY MARTIN SCORSESE
Director de Arte ALEXANDRE TRAUWER Director de Fotografía BRUNO DE KEYSER Montador ARMAND PÉSENY Música de Composición y Dirección por HERBIE HANCOCK
Escrito por DAVID RAYFIEL & BERTRAND TAVERNIER Producido por IRWIN WINBLER Dirigido por BERTRAND TAVERNIER

Presentado por
WARNER ESPAÑA S.A.
FESTIVAL INTERNACIONAL DE CINE DE
MEJOR ACTOR
FESTIVAL INTERNACIONAL DE HOUSTON

¡ATENCIÓN!

STUDY CONFORT

«OFERTAS»

MURAL CHAPA CEREZO....	260.000
DORMITORIO	58.800
MESA COMEDOR.....	25.000
SOFAS PIEL 3+2.....	129.900

ETC.....



SOLO

**DURANTE
DICIEMBRE**

**CON LA CALIDAD
Y SERVICIO DE SIEMPRE**

DANOS

N OBSEQUIO

OR SU VISITA

STUDY CONFORT

CTRA. DE ANDALUCIA, KM. 12,500

Teléf.: 695 95 64