

GETAFE



Boletín Informativo del Ayuntamiento

N. 103 15 JUNIO 1988

AYUNTAMIENTO
DE
GETAFE

**MAS
GENTE
QUE NUNCA
EN ESTAS
FIESTAS**

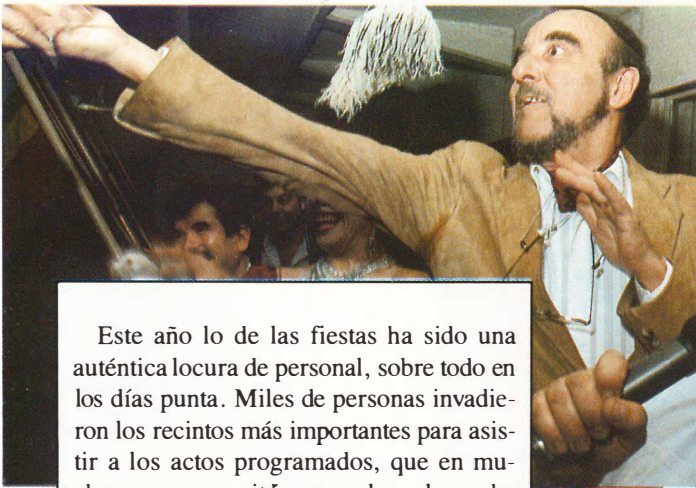
ENTREVISTA CON

Pedro Castro

**LA POLITICA MUNICIPAL
UN AÑO DESPUES**

**OTRO ESFUERZO PARA LA UNIVERSIDAD:
750 MILLONES PARA DOTARLA DE MAS ESPACIO**

FIESTAS



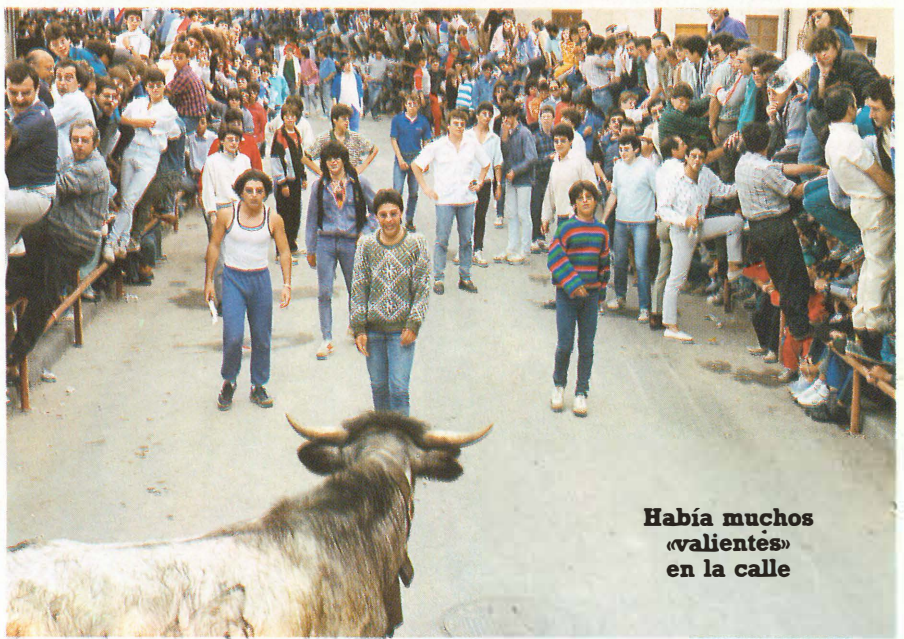
Fernando Quiñones, Pregonero Mayor de las Fiestas

Este año lo de las fiestas ha sido una auténtica locura de personal, sobre todo en los días punta. Miles de personas invadieron los recintos más importantes para asistir a los actos programados, que en muchos casos permitían empalmar la noche con la mañana e impedía «quitar las calles».

Seguramente, en parte debido al cansancio y en parte a la impaciencia, los encierros se cobraron su cuota de magulladuras y heridos, que salvo en dos casos, no pasaron de un susto más o menos grande.

La cosa empezó con el pregón del escritor gaditano Fernando Quiñones. Después, comenzó la fiesta, con músicos, espectáculos deportivos, toros, concursos, charangas y verbenas. A lo largo de la semana, más de 400 personas han intervenido en la organización de las fiestas, que un año más, han permitido a nuestro pueblo disfrutar y pasarlo en grande. A estas alturas, seguramente no caben más comentarios ya que todo el mundo ha podido seguir el desarrollo de los actos. Sólo aclarar que, en contra de lo que algún rumor insistentemente propagado afirmaba, no ha habido ningún muerto en los encierros y que los heridos más graves se están recuperando. ■

La carroza ganadora del concurso fue la de Castilla-La Mancha



Había muchos «valientes» en la calle



Foto: Juan Díaz Marcos

GETAFENSE DEL AÑO

Casi al final de las fiestas, el Alcalde y Gregorio Serrano, el hombre que ha llevado en línea ascendente al Getafe C.F. desde hace varios años, recibían los premios «GETAFENSE DEL AÑO» y «ENTREGA A GETAFE», concedido anualmente por el colectivo Acción Getafense.

Alrededor de 160 personas se dieron cita en la noche del viernes 27 de mayo para asistir al acto de la entrega de premios. Entre ellos figuraban gentes del deporte, de la industria, de los medios de comunicación y de la política, como Fernando Abad, Alcalde de Leganés, y Pedro Bermejo, Alcalde de Parla.

Angel del Río, director de Acción Getafense, destacó que «el galardón concedido a Pedro Castro es extensivo a todos sus compañeros Alcaldes de la zona

Sur», y afirmó que el Alcalde de Getafe estaba consiguiendo que se acabara ya con que la zona Sur sea la marginación de la Capital y reconoció el esfuerzo de Pedro Castro por conseguir la Universidad e inversiones importantes de la Administración Central y Autonómica.

Pedro Castro, hizo extensivo el premio a todo el pueblo de Getafe, «ya que para sacar la ciudad adelante hace falta el consenso de todos los habitantes». Abogó por la creación de un marco de justicia, libertad e igualdad con la colaboración de todos y señaló la necesidad de que la Administración incremente su nivel de inversiones y contribuya así a eliminar la desigualdad Norte-Sur. «Hay que decirle a la Administración y a la Comunidad que pedimos al menos lo mismo que el este de Madrid». ■

Sumario

	Págs.
Opinión	4
Correo	5
Otros tiempos	6
Más terreno para la Universidad	7
El coronel de la base entregó al alcalde las llaves del Azor .	8
Obras del colector de Perales .	9
Ofertas de empleo para jóvenes	10
Entrevista con Pedro Castro ...	12
El INSALUD informa	15
Dos nuevos centros de acogida para menores	16
Deportes	18
La OMIC informa	20
Pasatiempos	21
El SIAJ informa	22
Concurso de dibujos	23



GETAFE

**Boletín Informativo
del Ayuntamiento**

N.º 103 - 15 JUNIO 1988

**Editado por el Ayuntamiento
de Getafe**

**Concejalía de
Relaciones Institucionales
y Participación Ciudadana**

Director:

Pedro Castro

Redactor Jefe:

Gregorio González

Confección y Diseño:

Antonio Vargas

Fotografía:

José R. Valenzuela

Colaborador:

Nicolás Méndez

Redacción:

Plaza de la Constitución, 1

GETAFE (Madrid)

Tel. 695 03 04

Imprime:

Industrias GRAFICAS GETAFE

Calle Núñez de Balboa, 55

Getafe - Madrid

Depósito Legal: M-3742-1975

Tirada:

32.000 ejemplares

GETAFE no comparte necesariamente el criterio de sus colaboradores en los trabajos publicados en estas páginas. La opinión de esta revista se expresa únicamente en las editoriales. La pluralidad de criterios reflejada en las colaboraciones firmadas responde a nuestro deseo de mostrar la mayor amplitud de ideas en beneficio de nuestros lectores.

Editorial

La capitalidad de la periferia

En los últimos doce meses, los que vivimos al Sur de la Metrópoli, nos hemos encontrado con más de una sorpresa matutina de la mano de los medios de comunicación: un día, nos sueltan a bocajarro que tendremos Universidad (así, con mayúscula); otro, que en Getafe puede haber un aeropuerto civil en un tiempo relativamente corto, y otra más, que están proyectándose nuevas redes de autovías y que se desarrollarán más de 10 millones de metros cuadrados de suelo industrial.

A simple vista, pueden parecer eso, gratas sorpresas. Pero lo cierto es que sólo son los exponentes más recientes de una tónica que se viene dando ya desde hace algún tiempo: Madrid estalla, revienta. Sólo que normalmente le resulta más fácil estallar hacia el Norte que hacia el Sur. Ahora empiezan a perfilarse evidentes signos de descentralización hacia el Sur y, en general, hacia la periferia. La presión que las ciudades más populosas están ejerciendo sobre la capital, están obligando a la Administración a revisar poco a poco sus planteamientos. La descentralización está

produciéndose en equipamientos que hasta ahora eran el máximo exponente de una gran ciudad: hospitales, grandes parques, centros de gestión de la administración central, autovías de comunicación entre los pueblos, la Universidad, un aeropuerto civil, zonas industriales y del sector terciario (servicios) modernos. Esta descentralización de los grandes equipamientos ha sido constante y fuertemente reivindicada desde nuestro municipio, en la calle y en los foros de debate político.

La zona Sur tiene suficiente entidad como para no tener que depender de Madrid para el uso y disfrute, en su caso, de esos servicios. Hoy más que nunca es evidente la necesidad de esa descentralización, para abandonar de una vez el síndrome de ciudades dormitorio, carentes de equipamientos adecuados. Los últimos tiempos, y en particular el último año, han hecho evidente la tendencia descentralizadora, que a tenor de los datos que se conocen, va a ir dotando a la periferia madrileña, y en particular a Getafe, de esos signos de capitalidad. ■



GRUPO SOCIALISTA

SACAR NUESTRA SOCIEDAD ADELANTE

Se cumple un año de gestión municipal desde que el pasado junio de 1987 se eligieron las nuevas corporaciones democráticas, dando comienzo a la tercera legislatura de las mismas.

El compromiso que como grupo municipal incorporamos en nuestro programa se está cumpliendo, dentro de la propia configuración de trabajo que en 4 años debe de proyectar un grupo político con responsabilidades de gobierno.

Ya anticipamos que en estos próximos años de la legislatura tanto el área social como la promoción industrial iban a tener prioridad en su tratamiento. Las dotaciones económicas para atender estas áreas van a ser una constante política. Vamos a ser «beligerantes» en el tratamiento de la salud, el deporte, la cultura, etc. hasta dotar a nuestro municipio de unos niveles de equipamiento dignos de nuestra ciudadanía. Apostamos por la calidad en los servicios y por unas dotaciones donde se atiendan convenientemente las exigencias de ciudades como la nuestra, de entorno metropolitano, donde no sólo se superen sus carencias básicas, sino se priorice su calidad social en servicios presentes y futuros.

Getafe está comenzando a tener señas de identidad propias. Los distintos movimientos sociales que existen en nuestra ciudad están permanentemente dispuestos a participar y solucionar con sus opiniones y con su trabajo las distintas problemáticas ciudadanas que se nos presentan, apostando, exigiendo, pero siempre dispuestos a entender —y ejemplos existen— que el interés de la ciudad está por encima de reivindicaciones puntuales y coyunturales. La apuesta de estos movimientos ciudadanos junto al Ayuntamiento en la lucha por la consecución de la Universidad ha sido un claro exponente de esa voluntad.

El clima social que se respira en Getafe en estos últimos años no tiene nada que ver con esos niveles de crispación que se detectaban a comienzos de los años 80. Hoy, no sin dificultad, se vislumbran salidas a la crisis, y el mundo laboral ve con una clara esperanza de futuro, que la lucha por la reindustrialización de Getafe se está ganando. Se necesita la colaboración de todos los agentes sociales. Hoy más que nunca la «tregua social» que impida posicionamientos oportunistas y coyunturales es necesaria para que todos seamos capaces, hombro con hombro, de sacar esta sociedad, nuestra sociedad, hacia adelante. Esta es y va a seguir siendo nuestra intención. Si alguien se separa de este proyecto, de este objetivo, será su responsabilidad, e inevitablemente llegará un momento donde el pueblo, siempre soberano, colocará a cada uno en el sitio que se merezca.



ANTONIO ALONSO
Portavoz del
Grupo de C. Socialistas



GRUPO IZQUIERDA UNIDA

POR UNA ALTERNATIVA DE IZQUIERDA

Los vecinos de Getafe que llevan viviendo en este pueblo desde el año 70 aproximadamente, recordarán cómo de la noche a la mañana aparecieron barrios enteros de nueva construcción allá donde sólo había campo. ¿Podemos decir hoy que aquello era bueno? Yo creo que no, sobre todo por la forma en que se hizo. No dejaron espacios libres para equipamientos escolares, culturales, deportivos, etc., no dejaron zonas verdes. Dejaron calles sin urbanizar y mal trazadas, alturas ilegales, masificación por la densidad de ocupación del suelo, etc.

Hoy muchos de estos vecinos, los más preocupados por la vida social, habrán comprobado que algo se están empezando a parecer a aquella época, donde todo era justificable en aras al desarrollo; habrán comprobado cómo de cada esquina surge una edificación, que van naciendo nuevos polígonos y barrios. Y esto, que tendría que ser bueno, en aras al desarrollo del pueblo así como la creación de puestos de trabajo, no está siendo así, ya que al igual que antes podemos comprobar cómo unos pisos van a dos, tres, cuatro y cinco alturas, con ático sobre ático, a línea de fachada o retranqueando, etc. Y esto, haciéndose legalmente, por una modalidad de compensación económica de cuatro duros al Ayuntamiento, cuando los constructores al edificar lo multiplican por veinte. Se desarrollan polígonos industriales mal planificados y mal urbanizados, el Ayuntamiento hace dejación de su parte de suelo en los mismos, en aras de abaratar el costo, cuando hemos podido comprobar la cantidad de reventas de suelo industrial que se han hecho. En las zonas residenciales, como pueden ser el Sector III y la zona Este de Getafe, se están amontonando los equipamientos, como en el caso del Colegio Jorge Guillén, que de lo limitado del patio que tienen, se comen un trozo del mismo para un centro de Formación Profesional; o en el Sector, que se descalifican zonas deportivas y verdes para ubicar comercial y asistencial.

Dentro de muy poco tiempo empezaremos a lamentarnos del pueblo que estamos haciendo, ya que si lo de antes estaba mal, hoy, al llover sobre mojado, estamos agotando las pocas posibilidades que nos quedan de conseguir un pueblo digno, y eso no quiere decir que se corte la construcción, ni se paralicen los temas, sino que se planifique.

Este es el reto fundamental que tenemos hoy los vecinos de Getafe, y sobre todo el que Izquierda Unida nos vamos a empeñar políticamente hasta las cejas, como es el de dar una alternativa de Gobierno de izquierdas para Getafe, que ya la iniciamos con el programa electoral con el que nos presentamos a las elecciones en junio del 87 y que hoy con vuestra ayuda queremos profundizar y luchar para conseguir un pueblo y más condiciones sociales de las que nos sintamos orgullosos.



ADOLFO GILABERTE
Portavoz de
Concejales de IU



GRUPO ALIANZA POPULAR

UNA ESTRATEGIA PARA LA ZONA SUR METROPOLITANA

El sur de Madrid es una realidad no sólo geográfica, sino hay mucho más, una realidad social económica, política...

Todos los ayuntamientos que constituyen la zona Sur están unidos por lazos diversos y múltiples, por los mismos problemas, por las mismas necesidades, etc.

No podemos olvidar que estamos viviendo casi 5 millones de personas, con un alto número de niños y jóvenes. Que aún tenemos que solucionar múltiples deficiencias como EL PARO, con más de 45.000 parados, con una importante presión del paro juvenil; con una EDUCACION DEFICIENTE de mala calidad por falta de medios, con un índice de falta de escolarización entre 14-17 años escalofriante, con una dificultad de acceso a la enseñanza universitaria, etc. con unas VIVIENDAS DE MALA CALIDAD Y CARRAS, que además no parece vayan a corregirse, a tenor de la política urbanística de este sector, con ESCASOS EQUIPAMIENTOS Y SERVICIOS INSUFICIENTES, con una SANIDAD CENTRALIZADA Y MASIFICADA, la mayoría de los habitantes del Sur dependemos de centros hospitalarios de la capital, y contamos con una red hospitalaria de ambulatorios y consultorios claramente insignificante por el volumen de la población demandante de asistencia, lo que convierte el aspecto de salud en una de las más duras asignaturas pendientes que aún tenemos, con unas COMUNICACIONES CAOTICAS, donde salir de casa y tener que desplazarse por carretera, ferrocarril... es una verdadera batalla, donde se derrocha tiempo, se corren riesgos, etc.

Por todo esto, y mucho más, parece lógico pensar en la necesidad de unir esfuerzos y aunar voluntades entre todos estos municipios de Getafe, Leganés, Alcorcón, Móstoles, Fuenlabrada, Parla, Pinto... para establecer una estrategia de futuro común de la zona sur metropolitana de Madrid. Hay que abordar de forma coordinada y planificada las diversas soluciones que deban plantearse en nuestro entorno.

Pero no deben caer los políticos que dirigen las diferentes instituciones implicadas, CAM-ayuntamientos, en el error de creer que ellos solos deben participar en este proyecto. El pueblo de la zona sur de Madrid ha otorgado su confianza en una serie de representantes de diferentes criterios políticos, y el verdadero espíritu de la democracia radica precisamente en su ejercicio cotidiano. Por esto, para que una estrategia obtenga sin cortapisas sus fines, debe ser una estrategia de TODOS, una estrategia donde no sólo el PSOE decida y los demás conozcan, sino donde EXISTA PARTICIPACION DE TODOS.

ALIANZA POPULAR va a realizar permanentemente su derecho, su obligación a TRABAJAR CONJUNTAMENTE AUN DESDE LA OPOSICION EN LA SOLUCION DE LOS DISTINTOS PROBLEMAS QUE EXISTAN EN NUESTRO ENTORNO.

Espero que el Gobierno Socialista así lo entienda, y que no siga teniendo a la oposición como meros acompañantes, sino como pieza necesaria en el sistema democrático. Si así lo hace, primero cumplirá con su deber político, y segundo, conseguirá lo que todos los políticos deseamos, solucionar las deficiencias existentes. Sino será sólo la estrategia socialista, y seguro que tendrá un futuro incierto e incompleto, hecho que sufriríamos todos.



JESUS C. ESTEBAN
Portavoz de
Alianza Popular



EL PRIMER OBJETIVO POLITICO LA PERSONA: SU LIBERTAD Y BIENESTAR

En este mes de junio se cumple un año de las elecciones municipales y autonómicas y considero que es un buen momento para efectuar un ligero repaso de lo que es la gestión de gobierno socialista.

Existe una amplia multiplicidad de temas pendientes de resolución, de gran importancia y que preocupan a todos los ciudadanos. Queda mucho por profundizar en aspectos tan importantes como es dar la suficiente transparencia y publicidad a la labor de gobierno: a los gastos políticos; a las contrataciones de personal, que deberían efectuarse en aras de la máxima profesionalización, economía y eficiencia de la función pública local. Está pendiente el limitar drásticamente el sistema de adjudicaciones directas en los contratos de obras, suministros y servicios que mueven gran cantidad de millones de pesetas cada año.

El estudio previo a la realización de las obras y su seguimiento hasta su correcta ejecución es algo de suma importancia y que no se lleva a cabo, produciendo innumerables conflictos en la vida cotidiana de los ciudadanos. Uno de los ejemplos más notables es el referido a los apartamientos subterráneos, todos han presentado problemas por falta de previsión, algunos ni tan siquiera son subterráneos; el de la Plaza de España es una muestra descartada de una grave infracción urbanística que se consolida como uno de los elementos más antiestéticos y desafortunados dentro del casco urbano. Todos han sufrido paralizaciones, con las consiguientes molestias para los vecinos de salubridad, e incluso con agrietamiento en sus viviendas.

La obra del colector de la calle Ramón y Cajal, terminada poco antes de la campaña electoral del año pasado, y que costó 47 millones, se efectuó con diversas irregularidades o negligencias, lo que ha quedado demostrado por unas recientes roturas, que posiblemente conduzcan en poco tiempo a la necesidad de levantar de nuevo la calle para subsanar las deficiencias.

Además de estas situaciones desafortunadas que se producen por falta de previsión o despreocupación de quienes gobiernan el municipio, existen problemas esenciales, que CDS valora como prioritarios y urgentes y cuya resolución debe convertirse en punto de referencia permanente de la actividad municipal, en coordinación con otras administraciones por su repercusión en el ámbito nacional: Paro, Dogradicción e Inseguridad Ciudadana, todos ellos suficientemente conocidos, con un elevado impacto social, y donde el drama humano y sus efectos constituyen una lacerante realidad.

Frente a esta situación problemática, la política desarrollada por socialistas, demuestra su incapacidad para dar soluciones y olvida algo que desde el centro ideológico tiene suma importancia y es, que el fin de las instituciones debe resumirse en facilitar la vida al ciudadano, prestando unos servicios públicos dignos que permitan una vida mejor, más agradable, serena y libre.



MERCEDES ALCALÁ
Portavoz de
Centro Democrático y Social

LA COSAS COMO SON

CORREO

Vertedero conflictivo

La Coordinadora Madrileña de Defensa de la Naturaleza (COMADEN) en la cual están integrados los grupos ecologistas de Getafe CARCAVA y ÉCOLON, han denunciado ante la Agencia de Medio Ambiente la existencia de un vertedero que está causando graves problemas al medio ambiente y a la salud de los habitantes de las poblaciones cercanas.

Se encuentra situado en el Km. 4 de la carretera de San Martín de la Vega, en el término municipal de Madrid, lindando con la barriada getafense de Perales del Río.

1. Está situado sobre un arroyo, cuyo cauce se ve continuamente desplazado por los vertidos y con el consiguiente problema de contaminación.

2. En la zona existían importantes y reconocidos yacimientos arqueológicos que han quedado sepultados por los vertidos.

3. Aparte de escombros se vierten: ruedas, lodos de depuradoras, animales muertos, etc. De hecho muchas noches se forman grandes humaredas atentando contra la salud de los vecinos de los barrios cercanos.

4. El vertedero no está limitado por ningún tipo de valla, con el consiguiente peligro para las personas.

5. Sólo hay un acceso al vertedero por donde pasan diariamente cientos de camiones, formándose grandes barrizales en la carretera, habiéndose producido allí varios accidentes de tráfico.

Por estas razones se ha solicitado a la Agencia de Medio Ambiente y la Comunidad de Madrid que no se siga vertiendo en esta zona, así como que se inicie de inmediato un plan de restauración y reforestación de la zona dañada.

Nos parece inaceptable que, a pesar de que la Comunidad Autónoma le ha comunicado varias veces al Ayuntamiento de Madrid que tome una serie de medidas correctoras en dicho vertedero, pero el Ayuntamiento ha hecho caso omiso de estas recomendaciones, con absoluto desprecio hacia el Medio Ambiente y la salud de las personas que viven en las inmediaciones del vertedero. ■

G. ECOLOGISTA CARCAVA; G. ECOLOGISTA ÉCOLON; COMADEN (C. M. Defensa Naturaleza)

Toros y encierros

El respeto social por los pasatiempos, aficiones individuales y tradiciones culturales ha de compaginarse con la regulación de comportamientos que vayan en contra de la sensibilidad colectiva.

Al igual que en su momento la sociedad suprimió espectáculos y costumbres ayer consideradas edificantes y hoy degradantes —combates de gladiadores, duelos, castigos corporales, ejecuciones públicas, exhibición en ferias y circos de las deformaciones físicas—, hoy la sociedad española debe impedir la exhibición de un juego bárbaro, cruel y más propio de un antiguo régimen que de un pueblo que sabe que el respeto mutuo en

tre personas también se logra respetando a otros seres vivos y a la naturaleza. Un espectáculo que gira en torno a la pretensión de varios miles de seres pasivos de que unos pocos más débiles huyan del hambre a riesgo de recibir cornadas. Un espectáculo que incluye cada tarde la muerte pública, televisada en directo, lenta y gradualmente estudiada, de seis animales, seis, con el único fin de entretener a un público no más respetable que la vida y la dignidad de los dos seres vivos a los que jalea en su poco edificante enfrentamiento.

Con el pañuelo blanco de nuestra indignación moral, a todos los hombres, mujeres y jóvenes sensibles que quieran para las generaciones que han de heredar esta sociedad un mayor respeto por lo vivo; a los gobernantes municipales, autonómicos y centrales; a las Cortes y a los parlamentos autonómicos: muy en especial a las autoridades educativas y sanitarias; a los medios de comunicación social, que tan importante papel desempeñan en la creación de la moral cívica; a los partidos, sindicatos, asociaciones de todo tipo: considerada la responsabilidad en que incurris con vuestro apoyo, convivencia, silencio o —lo que es peor— asistencia en razón del cargo público, a las corridas de toros. Abandonad la cobardía electoralista. Tomad medidas tendentes a la supresión de las corridas o, si os falta valor para ello, impedid al menos su tremenda y dañina publicidad.

Queremos también dirigirnos a los aficionados a la muerte pública y ritual del toro bravo: que los animales tengan trapío y se resistan lo más posible a la muerte, si así os place; que los que los matan para deleitaros borden sus mejores faenas, arriesgando imprudentemente sus vidas y haciendo gala de su —y vuestro— trasnochado sentido de la virilidad y el valor; que luzca el sol en esas tardes; que ruja el público, que corra el dinero del negocio no menos que la sangre por la arena. Disfrutad de las penúltimas boqueadas de este espectáculo; porque los tiempos cambian casi siempre hacia el progreso, y para las corridas va a sonar pronto el último clarín.

Del Manifiesto Antitaurino de AEDENAT (Asociación Ecologista para la Defensa de la Naturaleza). ■

GRUPO ECOLOGISTA CARCAVA

Otra réplica a Martín Becedas

Vamos a ver, Sr. Martín Becedas: cuando Vd. a través del Boletín del Ayuntamiento nos habla de libertad, no acabo de entender de qué clase de libertad se trata. Tengo la sensación de que Vd. ha trastocado los términos y ha olvidado una cuestión de fondo. Y es que su libertad individual, su libertad y la mía, Sr. Martín Becedas, tiene sus límites y terminan donde empiezan las libertades colectivas o cuando menos la de nuestro vecino. Con ello le quiero decir que no es de recibo invocar la libertad y la democracia para eludir deberes como es el pago de la parte alícuota de los gastos que conlleva el uso y disfrute de los bienes comunes que tiene nuestra Comunidad. Por consi-

guiente, creo que el negarse a pagar su cuota es equivocar el camino y su conducta derivada de ese hecho, permítame que se lo diga con todo respeto, **es una conducta insoledaria y en consecuencia condenable.**

Después nos habla de dictadura y de democracia. No se me alcanza qué opinión tendrá Vd. sobre la democracia. Quisiera creer que su criterio sea positivo. Si ello es así, estaría conmigo en que el sentido más profundo del carácter democrático radica en el acatamiento de la minoría hacia la mayoría y Vd. sabe, o debería saber, que la Comunidad fue votada mayoritariamente en asamblea general, y por lo tanto de ser vinculante para todos. Debo pensar que Vd. votaría en contra, pero esas son las reglas del juego.

Vd. Sr. Martín Becedas viene a decir que se han pisoteado sus derechos, y esto creo sinceramente que no responde a la verdad, y lo que realmente ha sucedido es que Vd. ha hecho dejación de sus deberes y éstos son consustanciales con la democracia. Ya en el siglo pasado el escritor y filósofo Stuart Mill dijo que «el simple hecho de vivir en sociedad impone una línea de conducta hacia los demás, en asumir cada uno su parte de los sacrificios necesarios para defender esa sociedad», para añadir después que «la sociedad tiene el derecho absoluto de imponer esas obligaciones a quienes pretendan eludirlas».

Y para terminar, le manifiesto que apunto su nombre en mi agenda. Si algún día tiene el valor moral de presentarse a las elecciones de la Comunidad, tenga la certeza de que le votaré y por lo tanto no tendré ningún inconveniente en que Vd. administre mi dinero derivado de mi cuota reglamentaria, si lo hace en la misma forma en que lo están haciendo los actuales miembros. Tendrá Vd. mi beneplácito y mi aplauso. ■

FRANCISCO BLANCO CRESPO

Desmentido de Jocauto

A todos los lectores de esta revista y pueblo de Getafe en general:

En el número anterior de esta revista fue objeto la casa de automóviles de mi propiedad, JOCAUTO, de unas acusaciones hechas por la firmante del artículo P-G (Paloma Gasco Isabel), relativas a la compra que me hicieron de un vehículo de segunda mano. Al respecto tengo que indicar lo siguiente, para que el lector saque sus propias conclusiones:

1. Que dichas acusaciones están hechas sobre la base de hacer daño intencionado a mi establecimiento.

2. Que la mencionada señora y su esposo, Jesús Sebastián, me compraron un vehículo, dejándome de pagar 175.000 pesetas, según consta en denuncia presentada en comisaría de Getafe.

3. Que estas personas compran un vehículo mediante un crédito solicitado a una entidad bancaria así como la cantidad antes citada que deberían abonar al hacer la compra. Se les concede el crédito y se le dan unos días para pagar la entrada, pero al ser despedido el esposo de la empresa para la que trabaja, por hechos poco honestos de este señor y al no poder hacer frente a la deuda con el banco ni a la que tiene con JOCAUTO, re-

curre como base para no pagar a toda una serie de tramas, denuncias y opiniones difamatorias contra el establecimiento.

4. Que mencionados señores tienen la CARA a los dos meses de haberles vendido el vehículo y no haberme pagado su precio de ofrecérmelo para que se lo comprase, y claro está, no perdiendo nada en dicha transacción cuando mencionado vehículo había sido usado durante ese tiempo por estos personajes, claro está, ellos se olvidarían de todo y de las denuncias.

5. Que viendo que eran apremiados por el banco que les concedió el crédito y dado que no llegan a pagar ni siquiera el primer recibo de dicha entidad, me solicitan que les compre de nuevo el vehículo, a lo que yo y en vistas de su situación y para evitarles problemas con la entidad bancaria, accedo a su compra, eso sí, haciéndoles una pequeña depreciación, cosa a la que acceden, y se efec-

túa la nueva compra-venta ante testigos y en el propio banco donde tienen contraída la deuda.

6. Que todo el tema relacionado con estos señores se encuentra en el Juzgado, así como las acusaciones de que JOCAUTO fue objeto en el número anterior de esta revista, y por lo tanto de dichas acusaciones públicas habrán de responder los responsables.

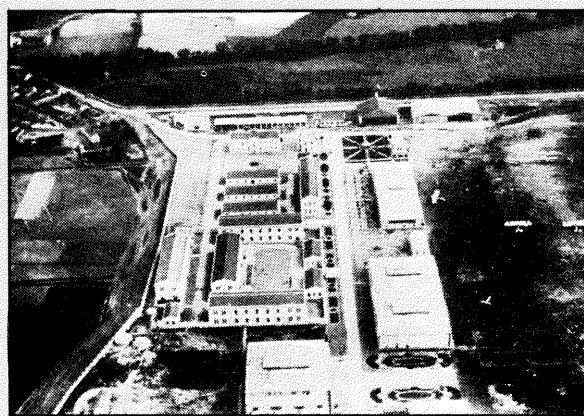
7. Por último, pongo sobre aviso a todos los comerciantes y personas que actúen confiadamente con este tipo de personas, que te ofrecen y prometen pagar, pero una vez en su poder el objeto o cosa deseada, buscan marrullerías y artimañas para evitar ese pago pendiente, teniendo que al final no cobrar, puesto que sale más caro el collar que el perro. ■

Mercedes Preciado Valle

OTROS TIEMPOS PEDRO PINGARRON

LA AVIACION MILITAR EN GETAFE

Aeródromo de Getafe, 1929. Foto obtenida de la Revista de Aeronáutica y Astronáutica / Junio 1986.



Desde el 30 de mayo al 4 de este mes se ha celebrado en la Base Aérea la Semana Aeronáutica Getafeña. Viene a ser un acto más de los enmarcados en la celebración del 75.º Aniversario de la Aviación Militar Española. El Real Decreto de 28 de febrero de 1913 creaba el Servicio de Aeronáutica Militar con dependencia de la Sección de Ingenieros del Ministerio de la Guerra. El Servicio se dividía en dos ramas: Aeroestación y Aviación, mandada esta última por el capitán Kindelán, que más tarde sería director de la Escuela de Getafe.

Como hemos visto en anteriores capítulos, el aeródromo de Getafe en esta época era civil, pues en él se encontraba la Escuela Nacional de Aviación, Escuela Civil de Pilotos, dependiente del Ministerio de Fomento. El aeródromo pasa a ser totalmente militar en 1920, año en el que empieza a funcionar una escuela militar en él. Al no estar aún estructurado el ejército del Aire, no existía una Academia General del Aire y los oficiales, de Tierra, tenían que acudir a Los Alcázares, Cuatro Vientos, Getafe, Sevilla y Zaragoza, para formarse como pilotos. Seguían perteneciendo al mismo cuerpo, pero se les consideraba dentro de la Comisión del Servicio de Aeronáutica Militar.

El Servicio no destinaba importantes inversiones al aeródromo de Getafe. El problema radicaba en que los terrenos ocupados por este aeródromo, llamados Dehesa de Santa Quiteria, no eran propiedad de los

militares, sino del Ayuntamiento. Por esta circunstancia no arriesgaban importantes cantidades para las instalaciones de este lugar.

Debido a este motivo y ante la petición del Ministerio de Guerra de construir aquí unos cuarteles, el Ayuntamiento de Getafe acuerda en sesión celebrada el 10 de julio de 1921, la cesión a perpetuidad al Ramo de Guerra de la Dehesa de Santa Quiteria.

El Ayuntamiento, por su parte, únicamente exigió que fuese destinada al servicio de la aviación, que los pastos que producía esta dehesa quedaran en beneficio del Ayuntamiento y que los caminos que daban acceso al aeródromo por Oriente y Poniente, fuesen conservados y reparados por los militares.

A raíz de esta cesión la aviación militar se desarrollará en Getafe de forma espectacular, influyendo de forma decisiva en el posterior crecimiento de la fuerza aérea española.

Dos años más tarde nuestro pueblo escribirá de nuevo otra página en la historia de la Aeronáutica.

El 17 de enero de 1923, el ingeniero D. Juan de la Cierva cosecha por fin buenos resultados en sus pruebas. Ese día vuela por primera vez con éxito el autogiro La Cierva, pilotado por el teniente Spencer en nuestro aeródromo. Spencer había conseguido recorrer en Getafe cuatro kilómetros a 25 metros del suelo en 3 minutos y 30 segundos. ■

LOS CONVENIOS URBANÍSTICOS PERMITEN EL CRECIMIENTO DEL ESPACIO CULTURAL

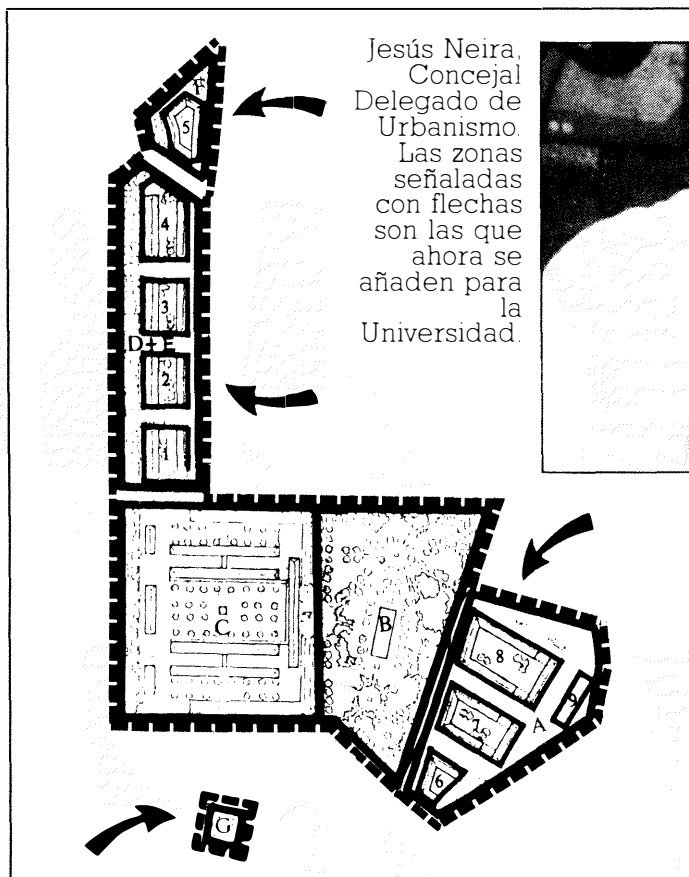
Dos nuevos convenios urbanísticos aprobados recientemente por el pleno Municipal han permitido la construcción de más equipamientos culturales, como son la Universidad y el Conservatorio y un nuevo Centro Cívico para el Sector III.

El primero de ellos se suscribe con el Ministerio de Defensa, al que el Ayuntamiento le compra todos los terrenos colindantes con el antiguo RACA 13 para permitir la expansión de la Universidad Sur o Quinta Universidad. El Convenio estipula que el Ayuntamiento deberá pagar por ello 750 millones de pesetas. «La Universidad —ha declarado Jesús Neira— es un objetivo prioritario para el Gobierno Municipal. Ya cuando llevábamos al Pleno el borrador del convenio anunciábamos que buscaríamos la financiación donde hiciera falta, pero que en ningún caso vamos a consentir que por falta de espacio la Universidad vea mermada sus posibilidades y su categoría».

Los terrenos que mediante este convenio compra el Ayuntamiento, son las ocupadas por los chalets que dan a la calle Madrid, el solar donde se han instalado las atracciones de la feria y lo que era el depósito del agua del RACA. Suman en total 21.000 m.² edificables sobre los que se podrán construir nuevos edificios para facultades, servicios complementarios y zonas deportivas, según las necesidades que se presenten. Para pagar los 750 millones, el Ayuntamiento recurrirá a un crédito extraordinario.

Nuevo Conservatorio

El otro convenio que permitirá contar con nuevas instalaciones culturales y cívicas es el que suscribirán MERCASA y el Ayuntamiento. «Este convenio nos permitirá construir un conservatorio en condiciones y un centro cívico para el Sector III —afirma el concejal de Urbanismo—. Las condiciones en las que ahora se



Jesús Neira, Concejal Delegado de Urbanismo. Las zonas señaladas con flechas son las que ahora se añaden para la Universidad.



están impartiendo las clases son nefastas. Cualquiera que visite la sala de exposiciones o la biblioteca, pueden escuchar los sonidos de los instrumentos que los alumnos tocan al otro lado de la pared, y lo mismo pasa entre aula y aula. Con los 200 millones que MERCASA nos paga por el uso de los que ahora ocupamos y la parcela

aneja a lo que ahora es el centro comercial, podremos hacer un edificio nuevo a unos 3.000 metros cuadrados también al lado».

El convenio establece que el Ayuntamiento cede a MERCASA el derecho de uso de lo que ahora es el Conservatorio, la biblioteca y la sala de exposiciones, para ampliar el recinto comercial y las medidas de segu-

ridad y evacuación, y también los terrenos donde estaba la granja Alonso, donde ampliará el aparcamiento.

El espacio que ahora ocupa el Ayuntamiento es de unos 900 metros. A cambio, MERCASA paga 200 millones para construir el nuevo conservatorio y el centro cívico, que podrá comenzarse a finales de año, detrás del centro comercial. El centro cívico es también una de las reivindicaciones más veces presentadas por las asociaciones de vecinos, que echan de menos espacios para que los diversos colectivos del barrio puedan desarrollar sus actividades. El Ayuntamiento podrá utilizar también la parte superior del centro comercial, de unos 400 m.², donde los Servicios Técnicos estudiarán las posibilidades de instalar un pequeño planetario. ■

BANCO

DON PEDRO CASTRO VAZQUEZ, ALCALDE PRESIDENTE DEL ILUSTRISIMO AYUNTAMIENTO DE GETAFE. HAGO SABER:

Que dando cumplimiento a lo dispuesto en la Orden de 30 de diciembre de 1987 (BOE. de 5 de enero siguiente, número 4) del Ministerio de Economía y Hacienda, estarán expuestas al público las LISTAS PROVISIONALES DEL CENSO ELECTORAL ORDINARIO referidas al 1.º de enero de 1988, por Distritos y Secciones, desde el 6 al 20 de junio próximo, ambos inclusive, excepto domingos y festivos, de 9 a 13 horas y de 16,30 a 20 horas, sábados únicamente de 9 a 13 horas, en la Unidad de Estadística, sita en la planta baja de este Ayuntamiento (Plaza de la Constitución, 1).

En dicha Unidad serán atendidas las reclamaciones que formulen los interesados, **previa acreditación de su identidad**, en los impresos oficiales que se tendrán al efecto y que les serán rellenados por el funcionario municipal.

Getafe, 30 de mayo de 1988. EL ALCALDE,

EL CORONEL DE LA BASE ENTREGO AL ALCALDE LAS LLAVES DEL AZOR

El Jefe de la Base Aérea de Getafe, Coronel D. Juan Antonio Lombo López, hizo entrega al Alcalde de las llaves del avión Azor que el Ejército del Aire ha donado al pueblo de Getafe. La entrega tuvo lugar el pasado día 29 durante la Jornada de Puertas Abiertas que la Base Aérea celebró con motivo del 75.º Aniversario de la creación de la aviación militar española.

La Jornada de Puertas Abiertas, el 29 de mayo, fue el comienzo espectacular de una serie de actos que a lo largo de una semana permitieran a la población civil de Getafe acercarse y conocer mejor el Ejército del Aire. La Jornada de Puertas Abiertas permitió que miles de personas inundaran la Base y apreciaran durante toda la mañana helicópteros, aviones de transporte, rescate y combate, armamento y, sobre todo, las espectaculares maniobras que pilotos y paracaidistas realizaron sobre el cielo de Getafe.

Una cuarentena de niños y niñas recibieron su «*bautismo del aire*» con un vuelo hasta Aranjuez, del que algunos volvieron algo mareados, pero llenos de admiración y excitación. Poco antes de la entrega de los diplomas, el Alcalde recibió de manos del Coronel Lombo las llaves del avión Azor, que será colocado en un parque de la Avda. de Juan de la Cierva, como símbolo de la larga historia de convivencia entre el Ejército del Aire y el pueblo de Getafe. Cabe mencionar que ade-

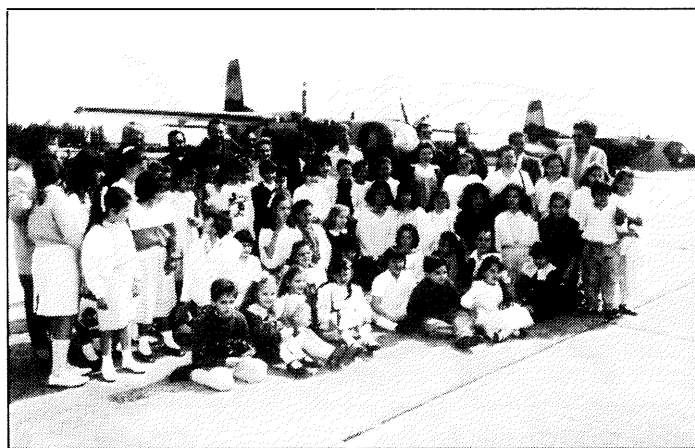
más de la perfecta organización, los jefes, oficiales, suboficiales y soldados de la Base hicieron gala de una extraordinaria capacidad de comunicación y amabilidad como anfitriones.

En el Centro Municipal de Cultura además de las proyecciones de películas de temas aeronáuticos, se abrió la exposición de dibujos realizados por chavales de Getafe. Pintores locales (Vaquero, Gue-



Arriba: Pedro Castro y el Coronel Lombo, junto al Azor.

A la izquierda: Los chavales que recibieron el «*bautismo del aire*» posan junto con las tripulaciones que los llevaron, el Coronel y el Alcalde.



rrero, Mar Garbia, Hita Almagro, Vergara, Raúl Hernández, Moisés Rojas, Concepción López, Teófilo Barba, Nuño. Sebastián. Bianchi.

Lorenzo Gómez, Angeles Muñoz, Rosa Perona, Lola Escudero, Mateo y Checa) han realizado una serie de obras que causaron la admi-

ración de los jefes de la Base por su calidad. Estos cuadros serán expuestos a finales de año, coincidiendo con la instalación del Azor. ■

ANUNCIO

La comisión de Gobierno en sesión celebrada el día 5 de mayo de 1988 adoptó el acuerdo de aprobar el pliego de condiciones económico-administrativas que ha de regir en el concierto directo convocado para llevar a cabo el arrendamiento del quiosco de propiedad municipal, sito en la Avda. de las Ciudades, destinado a la venta de bebidas.

En aplicación de lo dispuesto en la cláusula sexta de dichos pliegos, se expone al público al objeto de que en el plazo de diez días hábiles contados desde el siguiente hábil a aquel en que sea publicado este anuncio de aprobación de pliegos en el Boletín Municipal, puedan presentarse las correspondientes ofertas, con arreglo al siguiente contenido:

OBJETO.—Arrendamiento del quiosco sito en la Avda. de las Ciudades, destinado a la venta de bebidas.

TIPO.—120.000 pesetas anuales, que deberá ser cubierto o bien mejorarse para el Ayuntamiento.

FORMA DE PAGO.—El precio de adjudicación será fraccionado en doce partes y se hará efectivo por mensualidades adelantadas.

DURACION DEL CONTRATO.—Un año, prorrogable.

EXPEDIENTE.—Puede examinarse en la Unidad de Contratación, los días laborables, de 9 a 13 horas

PRESENTACION DE PLICAS.—En dicha Unidad, de 9 a 13 horas, dentro del plazo de diez días citado.

FIANZA.—El adjudicatario deberá depositar una fianza definitiva de 4.800 pesetas.

MODELO DE PROPOSICION

Don _____, vecino de esta localidad, con domicilio en _____, y D.N.I. n.º _____, en nombre propio (o en representación de _____), enterado de los pliegos de condiciones para contratar, mediante concierto directo, el arrendamiento del quiosco propiedad del Ayuntamiento sito en la Avda. de las Ciudades, destinado a la venta de bebidas, se compromete a su ejecución con arreglo a los mismos, ofreciendo un precio anual de _____ (en letra) pesetas.

Asimismo, se obliga al cumplimiento de lo legislado o reglamentado en materia laboral, en especial previsión y seguridad social y protección a la industria española.

(Fecha y firma del licitador)
Getafe, 11 de mayo de 1988.

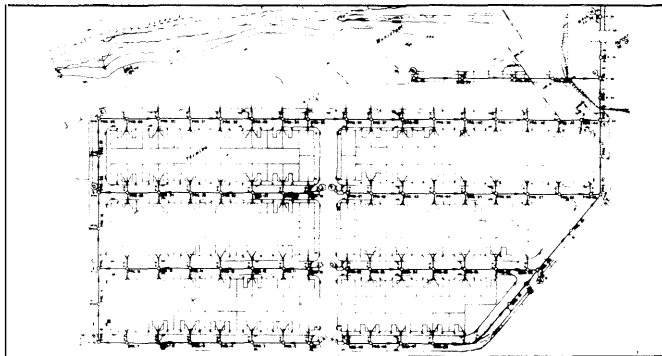
EL ALCALDE

EL PLENO SACA A CONCURSO LAS OBRAS DEL COLECTOR DE PERALES.

Las obras para la construcción de la nueva red de saneamiento para la colonia de Nuestra Señora del Carmen, en Perales del Río, ya ha salido a concurso. Con su ejecución se eliminarán los problemas sanitarios (humedades, focos de contaminación) que vienen padeciendo los habitantes de esta Colonia desde su construcción, con un sistema de saneamiento deficiente y catastróficamente concebido.

En Perales hay casas agrietadas por la humedad. Los desagües son insuficientes y las aguas fecales y pluviales a menudo han invadido el interior de las viviendas. Esta situación se viene arrastrando desde que se construyeron las viviendas ya que la constructora no contempló la red de saneamiento adecuado, hasta el punto de que los colectores generales discurren por debajo de las viviendas.

El proyecto, terminado en el mes de abril, sitúa los colectores por medio de las calles y los lleva hasta el colector mencionado de la CAM que a su vez termina en la depuradora Sur, la obra tiene un presupuesto de 82 millones y seis meses de duración. El Pleno Ordinario de este mes aprobó los pliegos de condiciones y la ejecución de 52 millones de obra, que empezarán hacia el mes de agosto, una vez que se haya publicado y las empresas interesadas presenten sus ofertas.



Plano de trazado del nuevo colector de la Colonia Ntra Sra. del Carmen de Perales.

Próximamente, el Concejal de Urbanismo Jesús Neira, convocará a los vecinos afectados para darles a conocer el proyecto y discutir con ellos el modo de realizar las acometidas de cada casa al colector general.

Expropiación de las Lagunas

El Pleno del Ayuntamiento también ha

aprobado la expropiación de las denominadas «Lagunas de Perales» y los terrenos colindantes, un total de 120.000 metros cuadrados, por lo que el Ayuntamiento pagará 31 millones de pesetas. Esta zona está declarada como de «alto valor ecológico» en el Plan General de Ordenación Urbana y con la expropiación el Ayuntamiento da el segundo paso de importancia hacia la recuperación de esta zona húmeda. Actualmente las lagunas están seriamente

deterioradas, habiendo perdido buena parte de su volumen y convertidas en vertederos incontrolados, un lugar donde hace 14 años todavía era posible pescar carpas. En los próximos meses, el Ayuntamiento y la Comunidad Autónoma de Madrid comenzarán un proceso de recuperación que devuelvan la vida animal y vegetal a este paraje. ■

INFORMATICA

PROGRAMACION

- Basic
- Cobol

USUARIO

- Tratamiento de Textos
- Base de Datos (DBaseIII)
- Lotus 1, 2, 3
- Symphony
- Open Access



INGLES

- Método Inter direct y audiovisual
- Diferentes niveles, desde principiantes
- Precios especiales para grupos

CENTROS NOBEL

CURSOS INTENSIVOS

INFORMACION Y RESERVAS

GETAFE: C/. Madrid, 20. ☎ 681 05 12

Centro colaborador del INEM n.º 2.750



Y sin embargo, falta demanda en los centros de formación profesional

AUMENTAN LAS OFERTAS DE EMPLEO PARA LOS JOVENES PROFESIONALES METALURGICOS

A los chicos y chicas de Getafe parece no atraerles demasiado especializarse profesionalmente en actividades relacionadas con la metalurgia. Este sector, sin embargo, está demandando abundante mano de obra joven y cualificada. Por ejemplo: todos los alumnos de 5.º, buena parte de 4.º y de 3.º de la rama de metal del Instituto de Formación Profesional N.º 1 ya tienen trabajo.

Este instituto tiene actualmente a 120 alumnos en los 5 cursos y a los profesores les llama poderosamente la atención la falta de demanda de plazas en esta especialidad, a pesar de las óptimas posibilidades de contratación. De hecho uno de los problemas que están viendo es que muchos jóvenes no terminan sus estudios atraídos por ofertas laborales que les resultan más atractivas. La experiencia muestra que un chaval de 3.º (al finalizar el primer grado) puede colocarse ganando 60.000 pesetas con 17 años, cifra que puede elevarse hasta las 100.000 si termina la especialidad.

Fuentes autorizadas de la patronal han señalado, según los profesores, que en



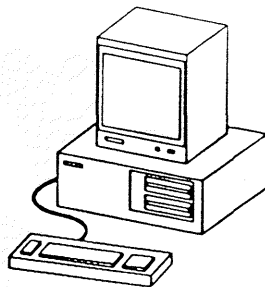
un par de años o tres este sector industrial en Getafe va a necesitar en torno a 500 jóvenes especializados en profesiones metalúrgicas.

Actualmente, el I.F.P. «Ruiz de Alarnez», en la calle Toledo, es el único que imparte en Getafe este tipo de enseñanzas, y a pesar de estar insuficientemente dotado en términos generales, cuenta con modernos equipos. En él se imparten enseñanzas básicas de mecánica (teóricas y prácticas), operaciones y mecanizados elementales con máquinas herramientas (tornos, fresadoras) en el primer grado, que permite obtener la titulación del técnico auxiliar y acceder al primer empleo; el segundo grado permite obtener el título de técnico especialista e incorporarse a un puesto de trabajo o iniciar estudios de ingeniería y en él las materias permiten perfeccionar el manejo de máquinas herramientas convencionales, de máquinas especiales (rectificadoras, fresadoras digitales) la automatización mediante sistemas neumáticos, electroneumáticos o hidráulicos y programación y mecanización en máquinas de control numérico.

La enseñanza en este centro es oficial y gratuita, y los plazos de matrícula son del 1 al 15 de julio y del 1 al 15 de septiembre. ■



(CENTRO COLABORADOR DEL INEM)



Programa Académico.

1.º año. PROGRAMADOR DE APLICACIONES

- Informática Básica. MS-DOS.
- Metodología de la programación.
- Estructura de la Información (I).
- Lenguajes de Programación: BASIC, COBOL, PASCAL.

2.º año. TECNICO EN SISTEMAS DE GESTION

- Aplicaciones de gestión.
- Estructura de la Información (II).
- Sistemas operativos. UNIX.
- Bases de datos. DB-III.
- Lenguaje C.

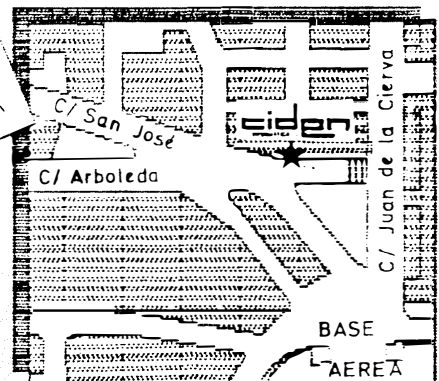
en GETAFE

informática aplicada a la empresa

sin desplazamiento
sin masificación
con el más moderno equipo
con profesorado competente

¡ HAZTE PROGRAMADOR EN LOS LENGUAJES
CON MAS DEMANDA EN EL MERCADO LABORAL !

CURSO 88-89
ABIERTO EL PLAZO DE MATRICULA



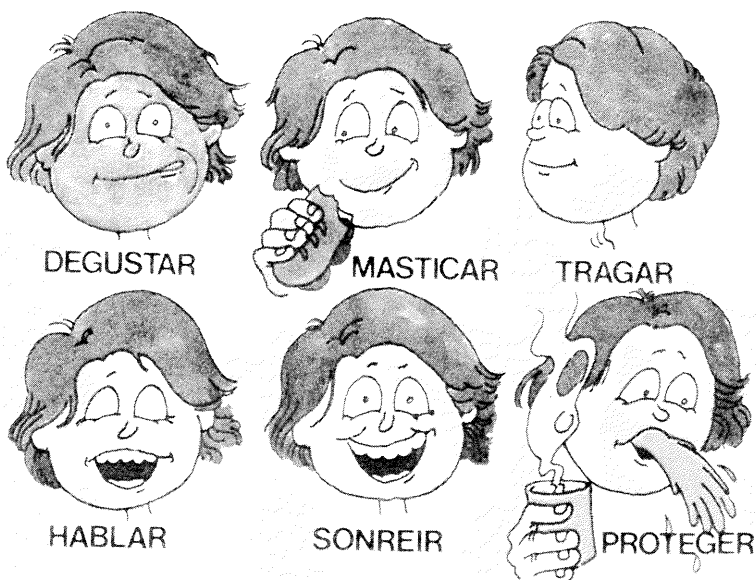
te informaremos con detalle.

C/ Hospital de San José 77
tfno. 6963631

**CAMPAÑA
DE HIGIENE
BUCODENTAL
EN GETAFE**

SI CUIDA SU DENTADURA DESDE NIÑO, DISFRUTARA DE UNA

BOCA SANA TODA LA VIDA



En la boca se realizan funciones vitales para nuestro funcionamiento y por eso resulta fundamental su cuidado. La salud de la boca es un elemento importante de la salud general. Las enfermedades bucales pueden afectar a todo el organismo y, por tanto, deben prevenirse no sólo en el adulto, sino también desde la primera infancia. Las lesiones producidas deben corregirse lo antes posible para evitar males mayores.

RELACION DE ODONTÓLOGOS DE GETAFE

Dr. GUSTAVO BAENA LOPEZ
Paseo Pablo Iglesias, 10
Tel.: 681 60 51

Dra. CONCEPCION BARRUTIA AIZPURUA
Avda. España, 20
Tel.: 681 83 77

Dr. FRANCISCO BRIZ HIDALGO
Capellanes, 1, 2.º
Tel.: 682 87 46

Dra. M.ª TERESA ECHEVERRIA ARRIETA
Madrid, 10, 1.º B
Tel.: 696 68 38

Dr. FELIX ESTEBAN GALLEGO
Avda. de las Ciudades, 54
Tel.: 682 87 27

Dra. ESTEFANIA FRAUCA NOTIVOLI
Avda. España, 21
Getafe

Dr. ANGEL CARLOS GARCIA DEL CANTO
Magdalena, 42, bajo 3
Tel.: 681 75 66

Dr. JOSE MANUEL LOPEZ CEPERO
Madrid, 40
Tel.: 695 64 19

Dr. CRISPIN MARTIN LUCIA
Plaza España, 1
Tel.: 695 07 17

Dr. MANUEL MARTOS MOLINO
Brunete, 2

Dr. BRUNO MAZZILLI SANTAMARIA
Avda. Juan de la Cierva, 49
Tel.: 695 82 10

Dr. JOAQUIN NAVARRO DE FRANCISCO
Ramon y Cajal, 1
Tel.: 458 17 77

Dr. MANUEL PALACIOS LORO
Andalucía, 9
Tel.: 681 97 88

Dr. SANTIAGO PEREZ JIMENEZ
Madrid, 101, 1 K
Tel.: 695 77 04

Dr. NICOLAS PINAR SAIZ
Madrid, 71, 1.º izqda.
Tel.: 696 03 18

Dr. RODOLFO RAMIREZ
Toledo, 31
Tel.: 682 67 04

CLINICA BUCOR
Capitán Haya, 5
Tel.: 696 67 20

CLINICA DENTAL
Avda. de las Ciudades, 10, 1.º
Tel.: 682 96 77

CLINICA DENTAL
Madrid, 36, 1.º
Tel.: 682 41 69

CLINICA DENTAL
Peralas, 2, bajo
Tel.: 696 75 32

CLINICA DENTAL EDDSA
Madrid, 67, 1.º izqda.
Tel.: 696 30 37

CLINICA DENTAL «VENTURA»
Cáceres, 24
Tel.: 695 06 20

CLINICA ESAR, S. A.
Avda. Arcas del Agua, 1, pl., 1-5
Sector 3

C/ Santiago Estévez, 27 - 2.º
28019 MADRID, Apdo. 43070
Teléfs.: (91) 472 39 00 - 39 50

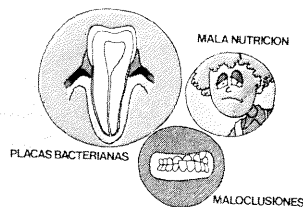
COPRODEMA
SOCIEDAD COOPERATIVA
DE PROFESIONALES

3

ENFERMEDAD PERIODONTAL

■ CAUSAS

- Infecciosas: Los gérmenes alojados entre el cuello de los dientes y el borde de la encía liberan sustancias que producen la destrucción de los elementos del parodonto.
- Mecánica: La relación incorrecta de los dientes superiores a inferiores sobrecargan y debilitan su aparato de sostén.
- General: Mala nutrición, diabetes...



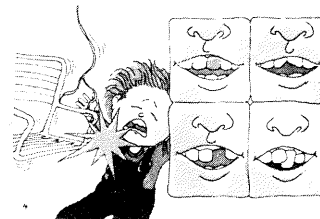
■ EVOLUCION

En un primer momento las encías se inflaman y sangran; posteriormente, se retraen. En fases más avanzadas la destrucción del ligamento periodontal y del hueso alveolar provocan la movilización y caída de los dientes.

■ PREVENCION

- Masticación correcta, cepillado minucioso.
- Corrigiendo las relaciones incorrectas de las piezas dentarias de ambos maxilares (maloclusión).
- Manteniendo una salud general buena.

TRAUMATISMOS



- Traumatismos dentales agudos: Se producen como consecuencia de accidentes de tráfico, peleas, caídas, juegos, etcétera. Provocan, dependiendo de su intensidad, distintas lesiones: muerte de la pulpa y rotura, pérdida o desplazamiento.
- Traumatismos dentales crónicos: Se producen por morder objetos duros (chapas, clavos, hilos); realizar la limpieza de los dientes con técnicas incorrectas; cepillos de fibras rígidas, pastas abrasivas, etcétera, que lesionan la encía y desgastan el esmalte. Estas acciones a lo largo de los años producen la destrucción lenta de los tejidos duros de los dientes.

■ PREVENCION

- Desterrar hábitos nocivos que traumatizan las piezas dentarias.
- Prever los accidentes y, si ocurren, acudir al odontólogo.

Este tercer mandato municipal democrático se caracteriza por la consecución de grandes equipamientos como la Universidad o el Hospital y la participación de los ciudadanos en la actividad de los centros públicos, según nuestro alcalde, Pedro Castro. En esta entrevista, Pedro Castro pasa revista a los temas más importantes para la ciudad, un año después de las elecciones que le llevaron a presidir la Corporación Municipal.

EL GETAFE DEL AÑO 88 Y EL DEL 83 NO SE PARECEN ABSOLUTAMENTE EN NADA

ENTREVISTA CON PEDRO CASTRO

«**P**ara explicar rápidamente estas tres legislaturas, yo utilizaría el símil de un cuadro fijo: dónde estábamos y qué estamos haciendo. Hay una primera legislatura, que se cifra entre los años 79 y 83 donde tenemos que hacer una labor, digamos, de albañiles, de ingenieros, en el sentido de tener que asfaltar calles, hacer aceras, hacer ciudad en una palabra, pero en su elemento físico. Aquella fue una primera etapa muy vistosa para los ciudadanos. Había que crear infraestructura de aceras, calles, etcétera.

Hay una segunda etapa, que es la segunda legislatura entre el 83 y el 87, donde lo que hacemos es cubrir esas necesidades de equipamiento, cercanas al ciudadano; esos equipamientos como pueden ser colegios, centros culturales de barrio, centros de salud (uno en cada barrio); en definitiva, que lo que creemos es esa micro-infraestructura.

¿Y cuál es la situación actual? Bueno, pues partiendo de que eso no existía, de que se ha tenido que hacer, porque a veces perdemos la perspectiva, pero no había centros de salud, centros culturales en el año 79, sino que había barro. Una vez que hemos hecho la ciudad, que hemos hecho esos microcentros de barrio, vamos a lo que podíamos definir como la explosión final: Una Universidad, un Hospital Central, una creación de recursos y riqueza a través de polígonos industriales y empresas y una potenciación del área social como elemento ya de microeconomía; es decir, es ya llegar al ciudadano casi persona a persona. Primero hemos llegado haciendo ciudad y segundo como barrios, haciendo esos equipamientos y ahora queremos bajar más, llegar a la persona a través de ese área social, vamos a la labor casi de microeconomía.»

—En este primer año de la tercera legislatura en la que preside el Ayuntamiento de Getafe se ha palpado ya notablemente un crecimiento en la actividad industrial y económica de la ciudad, ¿hay datos fehacientes que

—Sí, sí. Hay expectativas tremendamente positivas en cuanto a las económicas. Aquel que en Getafe niega la realidad del crecimiento industrial, de crecimiento de empleo, de inversiones, está de espaldas a la pared. Pero yo creo que tan importante y necesario es aumentar esa riqueza que estamos haciendo como redistribuirla en beneficio de las clases marginadas y además incidiendo en las causas que las generan. Así que por un lado trabajamos en la idea de conse-

que en lugar de poner trabas a ese crecimiento, porque poner trabas es no conocer esa realidad, que vean cómo apoyan para que esa realidad se pueda hacer más importante. Yo le diría a la oposición: Vamos a trabajar juntos por conseguir que esa realidad que ya lo es, se pueda aumentar. Yo creo que hablar de los 2.860 puestos de trabajo fijos es una realidad. Hablar de esas empresas que hay ahí... como no sea que las fotografemos una a una... Entonces, yo le



La construcción de colegios entra en la segunda etapa de consecución de equipamientos a nivel de barrio.

■ Se ha ganado la calle para la libertad y la participación.

permitan pensar que esta tendencia se va a mantener?

guir esa redistribución de las rentas y por otro lado estamos trabajando en las condiciones que las genera para cortarlas de raíz.

—La oposición ha mantenido en algún caso que la política de promoción de empleo desarrollada por el Gobierno Municipal ha sido más bien una campaña de imagen. ¿Cómo interpreta Vd. los resultados obtenidos?

—Hombre, yo creo que si ellos entienden como campaña de imagen el que digamos las realidades, pues será campaña de imagen. Pero desde luego lo que no es de recibo que ni los partidos políticos como agentes sociales ni los sindicatos puedan hacer oídos sordos a lo que

■ La ampliación del espacio para la Universidad no ha contado con el voto favorable por parte de la oposición.

hay ahí. Yo recomendaría a la oposición pediría a la oposición: Hombre, mire Vd., no niegue la mayor. Póngase codo a codo a trabajar con nosotros. Ahora mismo, la ampliación del espacio para la Universidad no ha contado con el voto favorable de parte de la oposición. En la promoción industrial, estamos con la oposición en contra desde el primer momento. El problema del Sector III en cuanto a la creación de los equipamientos básicos y necesarios, como el centro cívico, ha salido sólo con el voto favorable del PSOE. ¿Qué significa? Dentro de tres años veremos cómo por las calles y plazas se van poniendo la bandera de la Universidad o poniéndose la bandera de la promoción industrial, o poniéndose la bandera del desarrollo de los barrios. Yo les pediría que si lo van a decir dentro de tres años, que lo digan partiendo de la realidad, la de que han participado en ello.

—¿Qué perspectivas ofrece para Ge-

tafe el plan de la Zona Sur elaborado por la CAM y suscrito por siete alcaldes de la comarca?

—Desde un punto de vista social significa que la Zona Sur puede dejar de ser la cenicienta de la Zona Sur de la Comunidad de Madrid. Yo creo que eso es lo que en principio como objetivo puede ser, el dejar de ser la cenicienta. ¿Qué circunstancias se tienen que dar? Que el plan de infraestructuras de carreteras se haga ya: es decir, las ciudades van a crecer en tanto en cuanto tengan un nivel de comunicación fuerte. Que lo que puede ser su locomotora principal, que es el aeropuerto civil de Getafe no sean renglones escritos en un proyecto, sino que sea una brillante realidad mediante un plan de viabilidad de adecuación de este aeropuerto. Que las cuatro zonas de sector terciario que están previstas en el proyecto, sean una realidad; y no van a ser una realidad con todas sus consecuencias en tanto en cuanto sigamos ampliando las zonas de parques tecnológicos en el Norte. Porque no van a venir a la Zona Sur, mientras que no haya una voluntad política de la Comunidad de dirigismo de las determinadas empresas hacia la Zona Sur. Si no siempre van a preferir la Zona Norte. Y por lo tanto, seguiremos abriendo la brecha de las desigualdades entre el Norte y el Sur de la capital.

—Hace un año Vd. señalaba en estas páginas que las relaciones con la Administración iban a cambiar. ¿Se ha producido ese cambio? ¿En qué sentido?

—Hay una voluntad clara por parte de los municipios, especialmente por parte de los municipios del Sur, de hacer valer su autonomía, para lo cual el plan que se ha puesto en marcha ha sido un plan discutido, dialogado y consensuado en cuanto a lo que se pretendía de cara a la Zona Sur. Yo creo que no se han conseguido todos los objetivos que se querían conseguir, pero se ha acercado bastante a lo óptimo. Yo creo que ese es un camino. Estamos intentando que se gobierne dialogando, porque además, cuando se da la participación, se permite la producción de ideas.

—Una de las noticias más espectaculares que ha saltado a las páginas de los periódicos este año ha sido la creación de la V Universidad o Universidad Sur. ¿Cuándo podría estar en marcha y en qué condiciones?

—Yo he sentido que la Universidad en algún momento era como una película italiana de hace muchos años que se llamaba *Los hijos de nadie*, porque aquí nadie sabía nada de ella, nadie se hacía responsable, nadie daba un duro porque la Universidad fuera una realidad, y es

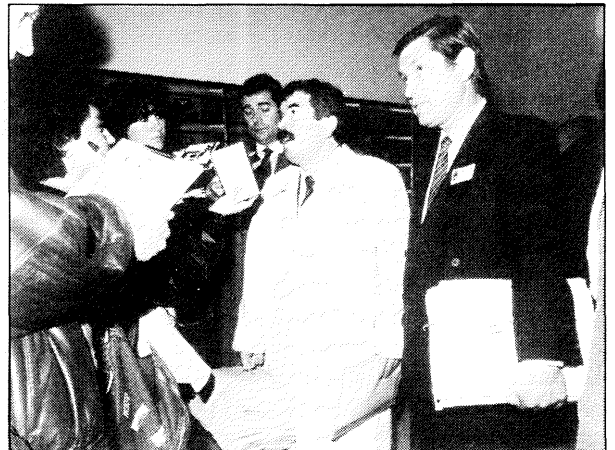
más, hay que recordar que el día 12 de diciembre Izquierda Unida presentó una moción en el Pleno de la Asamblea por medio de la cual se puso en tela de juicio la partida de 1.300 millones de pesetas destinados a las obras y tuvimos que hacer una labor tremenda con la Plataforma Cívica, compuesta por más de 70 asociaciones, y que posibilitó que fuera una realidad. Yo creo que es importante recordar estas cosas para ver qué es lo que pasa en el futuro.

¿Qué ha pasado desde entonces? Bueno, pues ha pasado de ser una Universidad, de la que los distintos grupos políticos desconfiaban que pudiera ser tal — recordamos la postura del CDS, que



■ La Escuela Taller ha sido uno de los instrumentos para posibilitar la entrada de jóvenes al mercado de trabajo. En la foto, Onofre Peralta, director provincial del INEM, se dirige a los padres de los alumnos.

■ Los alcaldes de la Zona Sur presentaron en la Asamblea de Madrid 45.000 firmas en apoyo de la Universidad.



cambió, y la de Izquierda Unida, que también cambió su posición—, que después decían que iba a ser una pseudo-Universidad y que no pasaría de ser unos colegios mayores y ahora pasa a ser una brillante realidad. La Universidad va a ser Universidad desde el principio, se va a sacar la Ley de la V Universidad y el proceso actual es de adjudicación ya de la segunda fase de las obras. Pero aunque estén terminadas las obras, no se podría inaugurar, porque la Ley no estará aprobada hasta el último trimestre. Si se siguen los pasos según los compromisos adquiridos por el Ministerio de Educación hasta entonces no podrá empezar.

—Eso denota también un cambio en el planteamiento inicial de la Universidad.

—La Universidad era, repito, *Los hijos de nadie*. Nadie apostaba aquí por la Universidad y solamente un grupo de hombres y mujeres de este pueblo, y especialmente de su Corporación y del grupo de concejales socialistas, apostaron porque eso podría ser una realidad. Partimos de una especie de colegio mayor que iba a servir de puente, para llegar a ser una Universidad desde el principio, por lo que ha planteado el director general de Universidades del Ministerio. Eso ha pasado distintas fases en seis meses, con una lucha tremendamente intensa con todas las administraciones, en la que, vuelvo otra vez a decir, nos hemos encontrado solos, absolutamente solos. Y

■ En la promoción industrial, estamos con la oposición en contra desde el principio.

lo digo ahora que es tiempo, porque dentro de tres años todo el mundo dirá que ha participado de la Universidad.

—En su opinión ¿en qué y cómo afectará la Universidad a Getafe?

—El cómo afecte la Universidad a Getafe lo vamos a ver dentro de 10 años. Afectará a su nivel cultural, su nivel social, de relaciones humanas y va a afectar a su nivel económico. Cambia la vida de la ciudad. Porque cuando seis mil jóvenes irrumpen en Getafe, en sus calles y sus plazas, cuando irrumpen en Getafe seis mil jóvenes que estudian Derecho, Económicas, Sociología, Empresariales, etc., el nivel social se eleva, el nivel de comunicación también. Pero no vamos a sentir lo que suponga la Universidad para un pueblo hasta dentro de

10 años. Hasta ahora lo que tenemos es una tremenda esperanza y una tremenda ilusión. Hasta entonces, no podremos saber exactamente el significado de que nuestro municipio tenga una Universidad entre los 8.400 de España.

—En otro ámbito de cosas, la seguridad ciudadana y el problema de la droga han sido y son todavía motivo de preocupación de los getafenses. ¿Cómo ha evolucionado este problema en el último año?

—El problema no ha desaparecido y va a estar ahí subyaciendo hasta tanto sigan las situaciones que lo posibilitan; es decir, una sociedad dual donde hay gente en unas condiciones económicas buenas y gente en unas condiciones económicas malas, mientras haya paro, marginación y dificultades de integración en la sociedad, aunque también es verdad que se dan casos en donde a pesar de darse una buena situación económica, se da la droga. Pero hay situaciones que la hacen posible, como es la marginalidad que lleva a la predelinuencia y la drogadicción. En tanto en cuanto sigan existiendo esas condiciones, y las áreas metropolitanas son propicias a ello, la de Madrid más si cabe, el problema va a seguir ahí. Pero desde luego el Getafe del año 88 al Getafe del año 83 no se parece absolutamente en nada. Hoy las condiciones económicas, las condiciones de acceso a la educación y la cultura, del deporte que no se parece en nada a lo anterior. Existen además unas expectativas económicas, no tanto en cuanto a los dos mil y pico puestos de trabajo que se han creado, sino en cuanto a que la gente ve y palpa que se están construyendo nuevas industrias y esto influye positivamente. Y tercero, cosa que me parece muy importante, que se ha ganado la calle. Se ha ganado la calle para la libertad, para la cultura, para el ocio, las últimas fiestas han sido una explosión de gente en la calle para el ciudadano. ¿Cuándo hay inseguridad? Cuando las calles están vacías y solitarias, cuando la gente no las usa. Yo creo que afortunadamente se ha ganado la calle para la libertad cultural, para la participación de la gente. Y a ello ha contribuido el sentido de la escuela libre. Esos 39 colegios que se han hecho en Getafe están empezando a marcar.

—O sea, que según Vd. esos factores han influido en el descenso de la delincuencia.

—Ahora mismo, según los datos que periódicamente nos proporciona la comisaría, estamos por debajo del año 82 en índice de delito; y en cuanto a la gravedad también. Aquí ha sumado el nivel de educación, el tener una plaza garantizada a nivel de colegio, el nivel de la F.P., el nivel de acceso a enseñanzas



La sanidad sigue teniendo deficiencias. El arquitecto del Hospital explicó el proyecto a los medios de comunicación durante la presentación del mismo.

medias. Suman también las expectativas de trabajo y las expectativas culturales. Todo eso sumado es lo que hecho que Getafe sea ahora mismo un pueblo libre.

—La sanidad, a pesar de la apertura reciente de nuevos centro de salud, se sitúa todavía como una de las principales demandas ciudadanas. ¿A qué cree Vd. que es debido y qué perspectivas hay a corto plazo?

—Hay un polo referente que es el Hospital. Y el Hospital es un hecho importante, pero tenemos uno a 9 kilómetros en el 1.º de Octubre. Aparte de ese referente, que a veces tiene uno la sensación de que no se tenía, hay un hecho importante. Hace aproximadamente cuatro años, cuando a mí me llamaban por la radio me decían: tenemos esta calle que no está hecha, ahora me llaman y me dicen: tenemos un bache. Lo mismo decían: queremos un ambulatorio, queremos un centro de salud, ahora nos dicen: no funciona el ambulatorio. Hemos conseguido el contenedor y tenemos que ir al contenido (*) todos los centros de salud están funcionando al 50 por 100 de su capacidad de personal y esperamos que para diciembre del año 88 estará funcionando a pleno rendimiento.

Lo que hemos hecho ha sido un plan fortísimo en infraestructuras y ahora lo que estamos haciendo es un plan de infraestructuras en cuanto a la calidad.

La situación satisfactoria de la sanidad no llegará por lo menos hasta diciembre. Y luego será una tarea también de los propios ciudadanos, porque es importante que el Ayuntamiento consiga o haga equipamientos, ya sean estos u otros, pero me parece mucho más importante que los padres empiecen a preocuparse por la medicina no sólo cuando surge la enfermedad, sino antes, en el aspecto positivo. ¿Por qué entre los 900 padres de los niños de un colegio no hay 10 que sean capaces de preocuparse de crear un comité de salud, que estudien qué acti-

■ Todos los centros de salud están funcionando al 50% de su capacidad de personal

■ Los ciudadanos tienen que dar contenido a todas las infraestructuras.

vidades deportivas tienen que hacer sus hijos en función de la edad que tienen, qué comidas deben hacer? Hay que propiciar el surgimiento de esos grupos, grupos que sean críticos si lo creen necesario, pero que sean creativos.

—Hemos tocado una serie de temas que la mayor parte de los casos son competencias de la Administración Central o Autonómica.

—Yo entiendo que el Ayuntamiento, al contrario de lo que se puede escuchar en otros círculos, tiene que ser el interlocutor válido del ciudadano ante cualquier problema. Y si no es de su competencia, tiene que hacer de ventanilla única para buscar la solución. Otra cosa es que las pueda conseguir y que el ciudadano tenga que tener perfectamente claras cuáles son las competencias municipales — la de dar servicios—, y cuáles son las que tiene que pedir a la Administración Central para que se solucionen. Ahora, de eso de que no es nuestra obligación, nada. Otra cosa es que podamos solucionarlo porque nos compete a nosotros o que tengamos que ser ese eslabón que permita unir la cadena.

Yo creo que Getafe está en una tercera fase que quiero dejar clara: ha habido una primera que ha sido la de los ladrillos, el asfalto y las calles; ha habido otra segunda que era la de la consecución de los servicios cercanos al usuario, la de los centros de salud, los colegios o los centros culturales de barrio; y hay una tercera, que es la de los grandes centros. Bueno, pues estamos en la fase en la que pedimos a los ciudadanos su participación. Tienen que dar contenido a todas esas infraestructuras que estamos creando. Si tiene que criticar que lo haga, pero desde dentro, creando. El ciudadano tiene que pasar de consumidor expectante de educación o de cultura a productor de educación o de cultura. ■



LAS DIARREAS

Una de las enfermedades veraniegas más frecuentes es la diarrea aguda. Consiste en un cambio en el hábito intestinal, caracterizado por un aumento en el número o en el volumen de las deposiciones, o disminución de la consistencia de éstas. Se considera aguda aquella de menos de una semana de duración. Acompañando a la diarrea el enfermo puede o no, presentar náuseas o vómitos, dolor abdominal tipo retortijón, fiebre, falta de apetito, cansancio y malestar general.

La causa más frecuente es una infección por determinadas bacterias y principalmente por virus. Las fuentes de contagio, dependiendo del germen causante, pueden ser alimentos inadecuadamente refrigerados y contaminados, más frecuentemente huevos, leche o productos que los contengan, como mahonesas, cremas o productos de pastelería; también el agua no potable, o más rara vez, el contagio por animales o personas infectadas.

El tratamiento primordial consiste en evitar la deshidratación, suministrando agua y determinadas sales que se pierden

con las deposiciones. Es un grave error, la creencia de que al enfermo con diarrea no se le deben administrar líquidos. En el comercio existen varios preparados que al diluirlos en agua consiguen un aporte hidrosalino muy similar al que se pierde con las deposiciones. Es muy popular y útil la limonada alcalina que se hace con un litro de agua hervida, añadiéndole una cucharadita de sal, media de bicarbonato, un zumo de limón y edulcorándola con sacarina al gusto del paciente. En casos de diarrea leve o moderada, puede bastar la ingestión de determinadas bebidas como jugo de manzana, Coca-cola, Pepsi-cola, Seven-Up, Ginger-Ale, por su contenido en agua y sales. La cantidad, pauta de administración, uso de fármacos anti-diarreicos o anti-bióticos, son normas que debe prescribir las su médico de familia. A partir de las primeras 24 horas de dieta hídrica, se añade una dieta astringente a base de arroz blan-

co, pescado y carne a la plancha, plátano y manzana, evitando la leche, legumbres y verduras hasta que las deposiciones se normalicen.

El plan preventivo, usted **debe esmerarse en realizar una adecuada refrigeración de los alimentos y observar una buen higiene.** Para ello algunos buenos consejos son: lavarse las manos al manipular los alimentos y antes de ingerirlos, preparar la mahonesa y nata inmediatamente antes de su consumo, caso de ser elaboradas ponga atención a la fecha de caducidad y manténgalas en el frigorífico; evitar beber agua no potable y mantener una adecuada cloración de piscinas de uso particular.

En caso de que algún miembro de la familia padezca la enfermedad, mantener un uso exclusivo de utensilios de comida, lavado aparte de su ropa, así como la de su cama y desinfección del water después de cada deposición. ■

Dr. JIMENEZ REYES

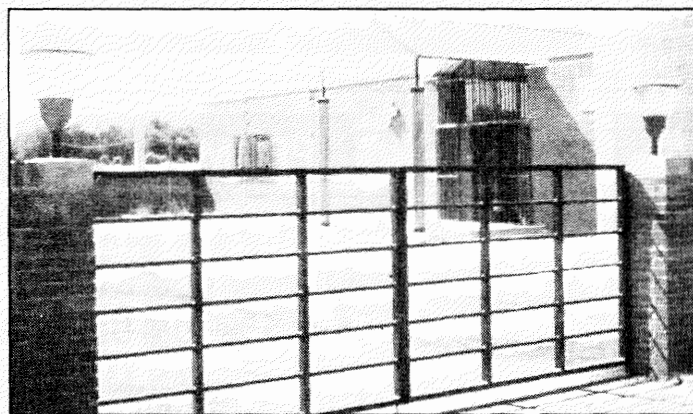
Centro de Salud de Margaritas III

CENTRO DE SALUD DE LAS MARGARITAS

Es posible que en algún momento usted o alguno de los miembros de su familia haya acudido recientemente al Centro de Salud de las Margaritas, y es posible que le haya llamado la atención el encontrar a su médico trabajando fuera del horario de consulta habitual, que le atienda la enfermera, que le den cita para una consulta, o que le abran una historia clínica; todas estas cosas, inexistentes en el modelo de trabajo del ambulatorio forman parte del nuevo modelo de trabajo en los centros de salud.

Una de las quejas más frecuentes de los usuarios hacia las consultas de los ambulatorios es la aglomeración de personas que deben esperar largo tiempo ante la puerta del médico, para realizar una breve consulta en la que habitualmente «ni te miran» y de la que generalmente se consiguen varias recetas o algunos volantes para el especialista. De esta consulta la persona sale no muy segura de si realmente el médico habrá entendido lo que le pasa y si todas aquellas medicinas le servirán para algo.

Todo esto ha llevado durante un largo período de tiempo al deterioro de la figura del médico general y de las personas que con él trabajan, haciendo que los contactos entre los ciudadanos y los profesionales sanitarios estuvieran carentes del respeto y la confianza mutua que había caracterizado siempre la relación con el antiguo médico de cabe-



cera. Este hecho unido junto al rápido crecimiento de los conocimientos médicos, que hace imposible que ningún médico pueda tratar él solo a todos sus pacientes, al aumento de las enfermedades crónicas (en contraposición a las epidemias de enfermedades agudas) y el incremento de los costes sanitarios, hizo que la O.M.S. diseñara una estrategia para hacer frente a todos estos problemas que definió como Atención Primaria de Salud.

Está caracterizada por el trabajo en equipo de múltiples profesionales (habitualmente médicos, enfermeras, auxiliares, administrativos y asistentes sociales), que desarrollan actividades educacionales preventivas y curativas sobre la comunidad que atienden, cuya población participa activamente en las actividades sanitarias.

Desde esta perspectiva se construyeron los centros de sa-

lud, para ofrecer a los usuarios unos cuidados de salud más personalizados, dirigidos hacia el fomento y protección de la salud individual, familiar y comunitaria, y es en esta línea sobre la que estamos desarrollando nuestro trabajo en el Centro de Salud de las Margaritas.

En el centro trabajan dos equipos de salud en dos turnos de 7 horas, en horario ininterrumpido desde las 8 de la mañana hasta las 9 de la noche. Cada uno de los equipos está compuesto por médicos generales, pediatras, enfermeras, auxiliar de clínica, celadores y auxiliares administrativos.

Esta estructura organizativa nos permite afrontar con seriedad los cambios que posibiliten una asistencia distinta, somos conscientes de que todavía existen grandes dificultades que superar y nos gustaría hacer una llamada desde aquí a todos los

usuarios para que colaboren en la mejora de los servicios sanitarios.

Habitualmente venimos sufriendo una mayor asistencia de asegurados a las consultas, por problemas banales que clásicamente se venían solucionando dentro del seno familiar y no motivaban consultas profesionales.

También hemos notado un número considerable de avisos domiciliarios injustificados, generalmente producidos por la creencia infundada de no abandonar el domicilio cuando se está con fiebre, o por el temor de que los síntomas que se padecen son producidos por una enfermedad grave. En ambos casos la consulta puede solucionarse fácilmente hablando con su médico por teléfono que le dará las instrucciones necesarias, tanto para el alivio momentáneo de los síntomas durante la espera o para facilitarle la consulta en el centro de salud, en el caso de que éste sea el procedimiento más prudente.

Por último, recordarles la importancia que tiene el ser puntuales a las consultas citadas, para evitar el retraso del resto de las actividades.

En pocas palabras, esto es lo que estamos haciendo, aunque todavía diste mucho de nuestro ideal de trabajo, queremos infundir la idea de que estamos intentando aumentar la salud de los getafenses y que estamos dispuestos a tomar muy en serio todas sus propuestas de mejora. ■

Dr. MORELL

C. Salud Margaritas E.A.P. (Turno mañana)

EL AYUNTAMIENTO Y LA C.A.M. CREAN DOS NUEVOS CENTROS DE ACOGIDA PARA MENORES

La Concejalía de Servicios Sociales, en colaboración con la Comunidad Autónoma de Madrid, va a poner en funcionamiento un centro de acogida de infancia y otro de Adolescentes, dentro de un programa que pretende crear un servicio permanente de acogida familiar y hogares Infantiles. Sus beneficiarios serían niños y adolescentes en situación de abandono familiar.

Estos centros no son simples internados. Al contrario, la meta que se persigue en primer lugar es la de proporcionarles la atención adecuada mientras se solucionan los problemas familiares que impiden que lo tengan, independientemente de cuales sean las causas de la crisis familiar. Son pues centros de acogida transitoria, que sirven de puente hasta que se arreglan los problemas familiares. Si estos no tuvieran solución, la Delegación de Servicios Sociales, buscarían una alternativa.

El centro de acogida para la Infancia contará con un presupuesto anual de más de 21 millones de pesetas, tendrá capacidad para 12 niños de 2 a 14 años. En él podrán recibir ayuda los chavales con familias en crisis que carezcan de hogar, que estén abandonados o cuyos padres tengan suspendidas la guarda y custodia o la patria potestad. El período de permanencia

establecido es de 15 días a un año. Durante este tiempo serán atendidas todas sus necesidades educativas y materiales, con el apoyo de profesores y monitores especializados que les ayudarán hasta encontrar una solución a los problemas de sus familias.

En el caso del centro de Adolescentes, sus ocupantes serían chicos de 14 a 18

años, igualmente con problemas familiares agudos que requieran una separación temporal. Podrían permanecer en él hasta que se resuelvan los problemas familiares o hasta que cumplan la mayoría de edad. Además de las atenciones educativas y físicas, el centro procurará la elaboración de programas de trabajo individualizado y grupal tendentes a conseguir una atención individual y social y posibilitar cauces para la adquisición de la profesión, este centro, además de las funciones de vivienda, constará de talleres y con una huerta, tiene un presupuesto de funcionamiento estimado en casi 36 millones de pesetas anuales.

La utilidad de estos centros viene siendo demostrada en Getafe desde hace al menos tres años, tiempo que lleva funcionando el primer centro de acogida infantil. ■

■ A 178.668.018 Ptas. asciende la subvención que la Comunidad ha concedido este año para efectuar los proyectos de 8 obras importantes en Getafe, cuyo valor total supera los 269 millones y medio. La aportación de la CAM supone casi el 70% del valor total de los proyectos para los que el Ayuntamiento de Getafe ha obtenido subvención.

Las obras que se subvencionan son el

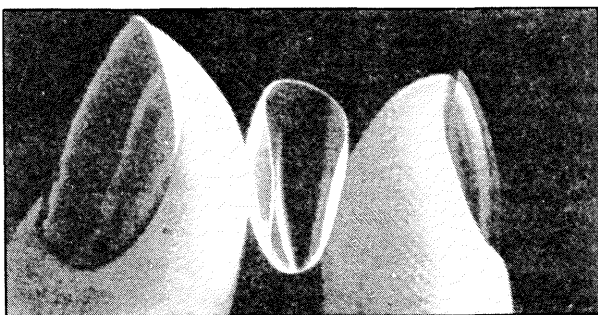
acondicionamiento de nuevos locales para el servicio de Informática, el acondicionamiento de la plaza de España, la circunvalación Norte, la nueva acometida de agua para el Prado Acedinos y San Isidro, el acondicionamiento de la calle Portugal, la peatonalización de la calle Madrid, la 1.ª fase del Centro Cívico de San Isidro y un proyecto de remodelación de alumbrado público.



ABEL OPTICOS

C/ RAMON Y CAJAL, 3 (FRENTE A SIMAGO)
GETAFE

“LA MEJOR CALIDAD
AL MEJOR PRECIO”



LENTES DE CONTACTO BLANDAS
DE GRAN COMODIDAD Y RAPIDA ADAPTACION

**POR SOLO
12.000 Ptas.**

PROMOCION 4.º ANIVERSARIO

En este aniversario
Ofrecemos a todo Getafe

• **25%** de descuento en monturas

LAS MEJORES MARCAS

dunhill
Christian Dior
PLAYBOY
VIENNA live

terri brogan
Saphira
INDO
GAME

- **50%** de descuento en gafas de sol
- **15%** de descuento en aparatos para sordos
- **25%** de descuento en lentes de contacto
 - L.C. operados cataratas
 - L.C. uso prolongado
 - L.C. gran permeabilidad
 - L.C. cosméticas

**“ANIMATE Y VEN A
ABEL OPTICOS”**

LA COMUNIDAD SUBVENCIONA EL PLAN LOCAL DE TOXICOMANIAS

Al igual que en el caso de los centros de acogida infantil y adolescente, todos los grupos políticos apoyarán la firma de un convenio con la Comunidad para llevar a cabo un programa de atención a drogodependencia en Getafe. El convenio tiene como punto de referencia el «Plan de Actuación sobre Toxicomanias» terminado recientemente por un amplio grupo de técnicos y que el Alcalde llevará a un próximo pleno monográfico para que sea debatido y conocido por todos los Concejales.

El convenio en sí no es nada más que el conjunto de estipulaciones que definen el modo de financiar del equipamiento y el número y cualificación de los profesionales que se dedicarán a desarrollar específicamente el «Plan de Actuación sobre Toxicomanias». Este plan ha sido informado favorablemente por la CAM y entronca con las actuaciones que el Gobierno Regional está desarrollando contra las drogodependencias.

El documento para Getafe abarca un amplio plan de trabajo que implica desde la participación de los especialistas (psicólogos, asistentes sociales) hasta los grupos de base en asociaciones, centros cívicos, casas de juventud o centros deportivos, pasando por la actividad de la policía sobre los traficantes. El Plan ha partido de una amplia encuesta para detectar el porcentaje de afectados y de la experiencia de dis-

tintos servicios municipales y de Cáritas. El año pasado fueron 18 las personas que recibieron tratamiento y otras 35 las que demandaron atención. De ellas, 40 ingresaron en el centro de toxicómanos de El Patriarca, 15 subvencionadas por el Ayuntamiento. ■

■ **Técnicos municipales latinoamericanos en el Ayuntamiento.**— Ocho Técnicos procedentes a su vez de siete ciudades latinoamericanas han estado durante dos semanas intercambiando experiencias con el departamento de Informática del Ayuntamiento de Getafe, dentro de un programa de colaboración gestionado por la Comunidad de Madrid, la Unión de Ciudades y Capitales Iberoamericanas y el Ayuntamiento de Madrid.

Todos ellos son técnicos en informática, mediante este programa se pretende conocer los problemas que afectan a la organización de la Administración Local y las soluciones que en cada caso se hallan dado o se puedan dar. Nuestros visitantes proceden de Buenos Aires, La Habana, Lima, Managua, San José y Santo Domingo. ■

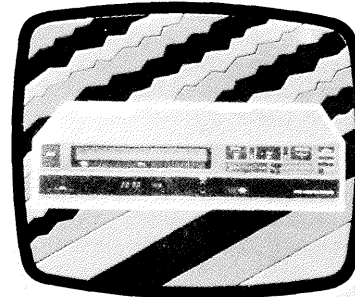
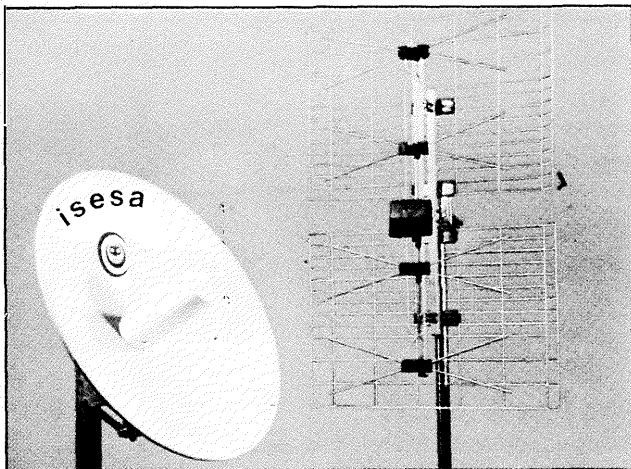
■ **El INSALUD** construirá en la Avda. de Juan de la Cierva un edificio que alojará todos los servicios administrativos de la denominada «area 10», cuya cabecera es Getafe y que engloba a 12 municipios.

El edificio constará previsiblemente con un nuevo centro de atención primaria para la zona Centro-San Isidro, y se construirá sobre una parcela de 955

metros cuadrados entre las calles Juan Butragueño, Avda. de Juan de la Cierva y calle del Cerrillo. La cesión de esta parcela ha sido adelantada al Ayuntamiento por su propietario para que el INSALUD pueda comenzar la elaboración de los proyectos técnicos. Forma parte de una superficie mucho mayor que abarca casi todo el solar que hasta hace unos días era recinto ferial. ■



AVDA. DE ESPAÑA, 18 GETAFE TELEF. 695 71 97



DISTRIBUIDOR PRIMERAS FIRMAS
 • FRINGE • TAGRA • GIRO

• VIDEO

• TELEVISION
 • ANTENAS COLECTIVAS
 • PORTEROS AUTOMATICOS
 • TV. VIA SATELITE
 • TELEDISTRIBUCION

ABONOS DE MANTENIMIENTO

INSTALACIONES Y REPARACIONES GARANTIZADAS

— PRESUPUESTOS GRATIS —

MANUEL CAÑADILLAS

«LO MEJOR DEL PROGRAMA DE FIESTAS, LA PARTICIPACION»

Para el concejal de Deportes las cosas han rodado bastante bien a tenor de lo hecho: «La valoración que se puede hacer es altamente positiva, dado el número de los acontecimientos y los resultados conseguidos en ellos. Sobre todo en la participación de las entidades que han elaborado el programa, siendo ellas mismas las que lo han ejecutado. Por otro lado, valorar también las actividades que han desarrollado las personas de la fundación en pos de ofrecer buenos espectáculos.»

En cuanto a destacar algún espectáculo en concreto, al concejal de Deportes se le hacía difícil: «Es difícil destacar alguno de los espectáculos, debido a la diversidad que ha existido. Yo como destacar, aparte del espectáculo de los Globertrotters, destacaría el mitin de atletismo que ha pasado bastante desapercibido para los medios de comunicación y desde aquí me gustaría significarlo. En este mitin se dieron cita hasta diez campeones nacionales y ocho olímpicos, esto ha sido uno de los acontecimientos de mayor relevancia. Destacaría, por otro lado, la fiesta del deporte benjamín, los partidos de fútbol y balonmano del Atlético de Madrid, la fiesta del agua en el

Para que nos hablase del programa deportivo de fiestas, del balance que se puede hacer y, también, para que nos hiciese una valoración del mismo, una vez concluidas las actividades, nos pusimos al habla con Manuel Cañadillas.



lago y la fiesta de la bicicleta. Todos los actos han tenido su importancia y, repito que las distintas asociaciones y entidades son las que han hecho que los distintos acontecimientos, hayan sido importantes. Los que mencionaba al principio quizás hayan sido los más relevantes, pero el resto han hecho también que la valoración del programa deportivo de fiestas sea altamente positiva.»

El número de participantes es algo que también ha sorprendido a Manuel Cañadi-

llas: «No sólo ha crecido el número de participantes y de posibilidades, sino que ha crecido el interés hacia los distintos acontecimientos. Las distintas asociaciones y peñas, aparte de la fundación, van cogiendo cada año experiencia a la hora de organizar los distintos acontecimientos, lo que hace que los participantes en los deportes que éstas organizan, se sientan más respaldados y tengan una mayor confianza.»

Quisimos hablar también con él, al respecto de algunas

opiniones emitidas en cuanto a que se cobrase por ver al conjunto de los Globertrotters; Manuel Cañadillas argumentaba lo siguiente: «A mí particularmente no me ha llegado ninguna queja al respecto de precios abusivos. Ha podido existir alguna queja en cuanto a que la gente no ha tenido facilidad para ver el espectáculo, aunque hay que entender que el pabellón no podía acoger a toda la cantidad de público que le hubiese gustado verlo. En cuanto al precio, decir que en Madrid se cobraron por verlos 1.800 pesetas, en Getafe han sido 500 y hacer hincapié en que se han repartido 1.300 invitaciones, para que niños de las escuelas deportivas, de los clubes, etc... pudiesen acceder gratuitamente. Con lo de poner un precio a la localidad, lo que se trataba era de evitar una gran aglomeración de gente en un pabellón con capacidad limitada.»

Para finalizar, quisimos saber qué detalles habrá que pulir en el futuro: «Siempre es aconsejable ir puliendo los posibles defectos que a lo largo de toda una semana de fiestas salen. Aunque creo que las propias experiencias son las que nos hacen pulir esos fallos de los que hablo. En definitiva, estoy satisfecho del programa de fiestas y de los resultados.» ■

Primer Campeonato Nacional de Precisión

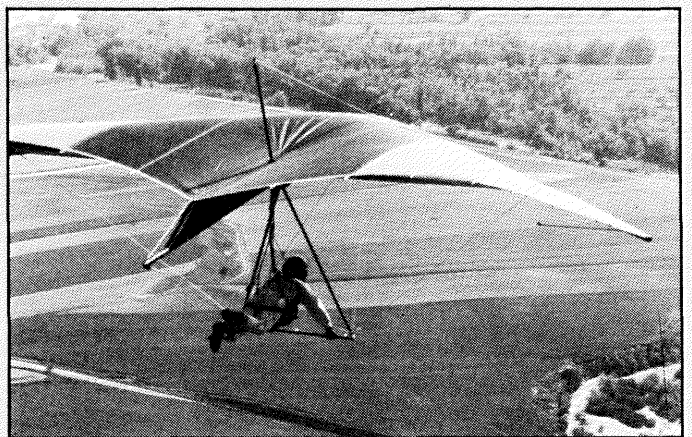
CUANDO VOLAR ES UN ARTE

El primer campeonato nacional de vuelo libre, celebrado en La Muela —Guadalajara— y organizado por el club de vuelo libre de Getafe, en los pasados 21 y 22 de mayo, constituyó un éxito de participación, con 39 pilotos de toda España, lo que supuso un récord en este tipo de competiciones.

Desde el primer día de la prueba se decantaron las posiciones entre los dos primeros clasificados a la postre. Santi Font, del Club Icarus de Gerona, y Jesús Villa, del Club Hombres Pájaro de Madrid. Entre ambos existió una pugna constante por adjudicarse el campeonato. En la primera manga, la igualdad fue la nota característi-

ca. Al final de la misma se llegaba con un empate a 1.500 puntos. Sería al día siguiente, cuando Santi Font, haciendo gala de un buen pilotaje, se proclamase vencedor al no haber cometido ningún fallo.

En cuanto a las mujeres, han estado representadas por Lovaine y Beatriz, la primera de ellas consiguió mante-



nerse durante la primera manga en el segundo puesto, casi hasta el final de la misma, quedando en la clasificación final en el puesto número 8, con 1.000 puntos.

El primero de los clasifi-

cados del Club de Vuelo Libre de Getafe, fue José Antonio Plaza, con 550 puntos, siguiéndole en el puesto número 15, con 475 puntos. Francisco Javier González. ■

UN PROGRAMA DEPORTIVO DE FIESTAS ACERTADO

Ahora que han transcurrido varios días de finalizadas las fiestas, hemos querido realizar un pequeño análisis de los acontecimientos deportivos que en ellas pudimos contemplar. Han sido muchas las actividades y numerosas las personas que han trabajado en pos de lograr un nivel bastante aceptable. Se puede decir que los responsables deportivos del municipio han puesto alto el listón en cuanto a la variada gama de espectáculos ofrecidos. No conviene olvidar el trabajo inagotable de las peñas, clubes y demás asociaciones, sin las cuales no hubiese sido posible cumplir un calendario tan ambicioso.

Destacar un acontecimiento por encima de otro no parece muy acertado, aunque sí conviene significar que han existido deportes que han atraído a un mayor número de gente. Por la causa anteriormente explicada, el partido de baloncesto de los Globetrotters y el mitin de atletismo se han considerado

como las estrellas del cartel de fiestas. Balonmano, fútbol, gimnasia y un largo etcétera han dejado un buen sabor de boca en la mayoría de asistentes y participantes.

Hay que hacer mención especial, como decíamos al principio de nuestra crónica, a las gentes que han hecho posible que el deporte haya brillado con luz propia en las fiestas. Las peñas, asociaciones y entidades han volcado todo su apoyo, para que muchos deportistas hayan disfrutado a lo largo de los días festivos. Torneos, trofeos, maratones de distintas clases han puesto en ejercicio a un número singular de gente, muchos de los cuales en el resto del año se dedican a otros menesteres.

Sinceramente, conseguir objetivos de esta índole hacen pensar que en las próximas fiestas, tanto los participantes como los organizadores se planteen la posibilidad de superar lo que se ha conseguido este año. ■

BREVES

■ En la final del **Campeonato Nacional de Fútbol-Sala**, celebrado en la ciudad de Toledo, los pasados 3, 4 y 5 de junio los equipos getafenses de **Deportes Alfonso —Alevines—** y **Seseña-Bercial —Benjamines—**, han brillado con luz propia. **Deportes Alfonso se proclamaban campeones en su categoría**, al vencer en la final al conjunto vallisoletano del Miguel Hernández. Se tuvo que recurrir al lanzamiento de penaltis para dilucidar qué equipo sería el vencedor. El gato se lo llevó al agua el equipo getafense de Deportes Alfonso. Menos fortuna tuvieron los jóvenes del Seseña-Bercial, quienes conseguirían quedar en **tercera posición en su categoría**. Tanto a unos como a otros felicitarles sinceramente, puesto que no en vano se han codeado con lo mejor y han dado la talla. A los campeones reiterarles de nuevo nuestra felicitación, y a los que han quedado terceros animarles, para que en una próxima

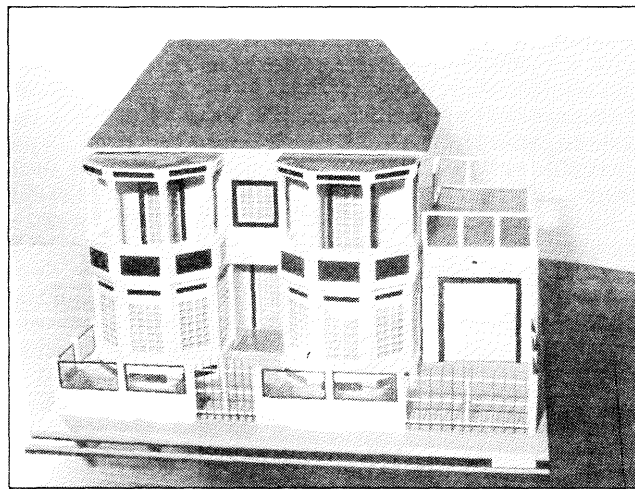
edición consigan el galardón que se le ha negado esta vez.

■ Manifestar desde estas páginas nuestra enhorabuena a los compañeros del periódico **Getafe Deportivo** por la fiesta realizada para entregar los premios que han concedido por primera vez a los deportistas y entidades más significadas. El hecho de haber reunido a todos los galardonados, incluida la asistencia de Romay, es digno de ser mencionado. Desde aquí animarles a seguir por el camino que llevan y confiemos en que la segunda edición de estos premios salga tan bien como la primera.

■ Desde hace varias fechas se encuentran en la Fundación Pública de Deportes las **normativas por las que se regulan las subvenciones a entidades deportivas que concede la Comunidad Autónoma**. Todos los interesados pueden pedir más información en la fundación.

FLOR del SUR

SOCIEDAD COOPERATIVA DE VIVIENDAS LIMITADA
C/. TOLEDO, 31 - 2.º - GETAFE - TELEF. 682 52 75
C/. PINTOR SOROLLA, 4 - PARLA - TELEF. 698 15 48



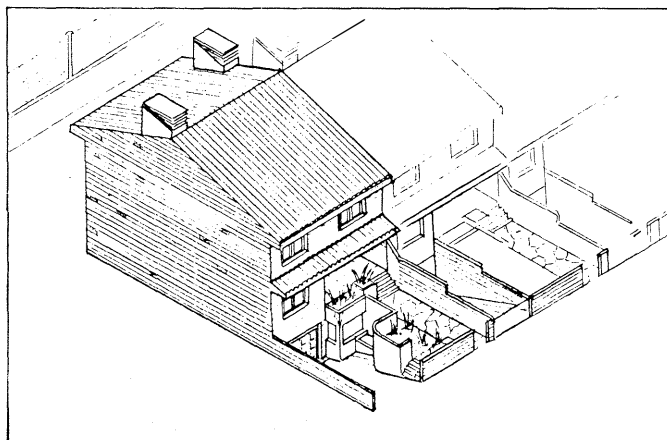
GETAFE y PARLA
Viviendas unifamiliares adosadas
con parcelas particulares
SE ADMITEN SOCIOS

GRUPO AGORA

GESTION Y PROMOCION URBANISTICA, S.A.
SAN EUGENIO, 18 • TELEF. 681 52 99
GETAFE (Madrid)

AGORA ESTE

SOCIEDAD COOPERATIVA DE VIVIENDAS
C/. PINTO, 7 - BAJO B - GETAFE - TEL. 682 77 54



GETAFE
Viviendas unifamiliares adosadas
con parcelas particulares

La O.M.I.C. informa:

COMO REPARAR UN ELECTRODOMESTICO

• Todo usuario tiene derecho a un presupuesto previo escrito en un plazo de cinco días.

• El presupuesto tendrá una validez de 30 días y contendrá los siguientes datos: Plena identificación del SAT, del usuario, del aparato, motivo de la reparación, pagos a satisfacer, fecha de entrega.

• En el supuesto de no aceptación del presupuesto previo, ha de ser abonado el importe de su elaboración cuando se hubiera solicitado.

• El importe será:

Pequeños aparatos: 15' valor tiempo trabajo.
Línea Blanca: 30' valor tiempo trabajo.
Línea Marrón: 60' valor tiempo trabajo.

■ **Gastos almacenamiento.**—Deberán abonarse: A partir del plazo del mes de la fecha prevista de retirada. Esta circunstancia debe estar anunciada al público.

■ **Averías-Defectos ocultos.**—Si hay presupuesto inicial: Deberá confeccionarse otro adicional. Si se renunció

al presupuesto por escrito, la avería o defecto oculto deberá ponerse en conocimiento del usuario siempre que la cantidad adicional no exceda de: Valor aparato hasta 10.000 pesetas, 10%; entre 10.000 y 50.000 pesetas, 8%; Superior a 50.000 pesetas, 6% (valor del aparato nuevo). Si supera estos límites, se deberá ofertar nuevamente la elaboración del presupuesto.

■ **Resguardo de depósito.**—Se entregará tanto para: La elaboración del presupuesto previo; Reparación previamente aceptada

■ **Piezas repuesto.**—Han de ser nuevas salvo autorización escrita. Las sustituidas serán ofrecidas y en su caso entregadas, siempre que la reparación no esté amparada por la garantía.

Servicio de piezas de repuesto: Deberán tener existencias de piezas funcionales. Valor aparato igual o superior a 10.000 pesetas, 7 años. Valor aparato inferior a 10.000 pesetas, 5 años. Deberán tener existencias de piezas estéticas, 2 años (a partir

cese fabricación del modelo).

■ **Facturas.**—Obligación de entrega al usuario. Deberá figurar en la factura: Operaciones realizadas; Piezas de repuesto utilizadas; Tiempo de la mano de obra empleado; Desplazamiento; Transporte; Plena identificación del SAT, usuario y aparato; Fecha y firma del responsable del SAT.

■ **Servicio a domicilio.**—Como tiempo mínimo de mano de obra se podrá facturar: Pequeño aparato, 15'; Línea Blanca, 30'; Línea Marrón, 60'. Cuando exista presupuesto, la cuantía y conceptos de la factura deberán corresponder con éste.

El técnico deberá disponer para su entrega al usuario, si éste lo requiere, de hoja informativa donde se especifiquen: Precios aplicables por tiempo de trabajo; Gastos de transporte y/o desplazamiento; Recargos por urgencia o fuera de la jornada laboral.

■ **Desplazamiento.**—Sólo se cobrará una vez aun cuando el servicio afecte a varios aparatos y aun cuando sean necesarios varios desplazamientos para la realización

del mismo servicio.

No se cobrará desplazamiento si el usuario está ausente.

■ **Garantía.**—Tendrá una validez mínima de 3 meses. Se entiende garantía total, afectando a: Gastos de transporte; Desplazamientos; Piezas y material; Imposición fiscal.

■ **Hojas de reclamaciones.**—Tendrán a disposición de los clientes, en todos los SAT, hojas de reclamaciones. Su existencia estará anunciada al público. El usuario remitirá el original a las autoridades de consumo en el plazo de un mes desde la finalización de la garantía o la entrega del aparato, uniendo el resguardo o factura y cuanta documentación estime conveniente.

■ **Información al usuario.**—Todos los SAT están obligados a anunciar al público: Precios aplicables; Derecho a presupuesto previo por escrito; Obligación de pago por elaboración de presupuesto; Garantía de las reparaciones; Existencia de hojas de reclamaciones; Horario de prestación de servicio al público.

CONSTRUCCIONES Y PROMOCIONES

PROYECTOS Y OBRAS

VENTA DE PISOS

Estamos construyendo pisos del más alto standing en zona privilegiada de GETAFE
C/ Toledo, números 13 y 17

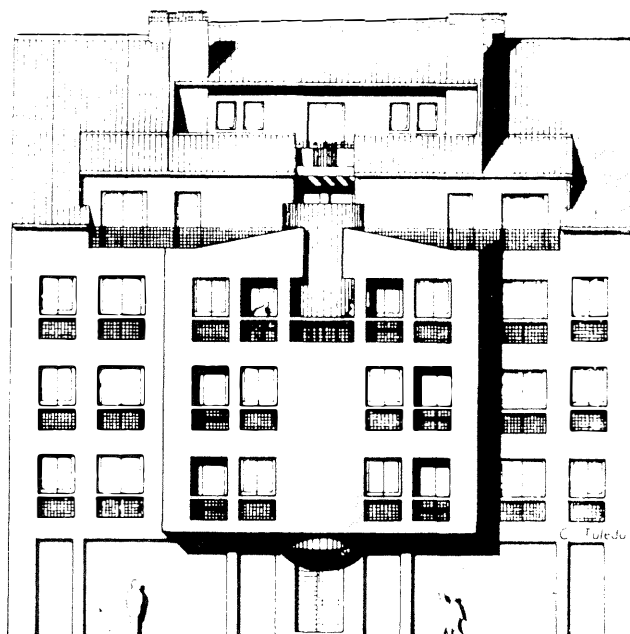
- CONSTRUCCION INDUSTRIAL
- RESTAURACION DE EDIFICIOS
- ESTUDIO DE INSTALACIONES
- GESTIONES INMOBILIARIAS

OFICINAS

Calle Madrid, 65. 1.^ª
GETAFE
Tels. 695 58 59 - 695 08 56

2000
040
CBP
71

GARCIA, S.L.

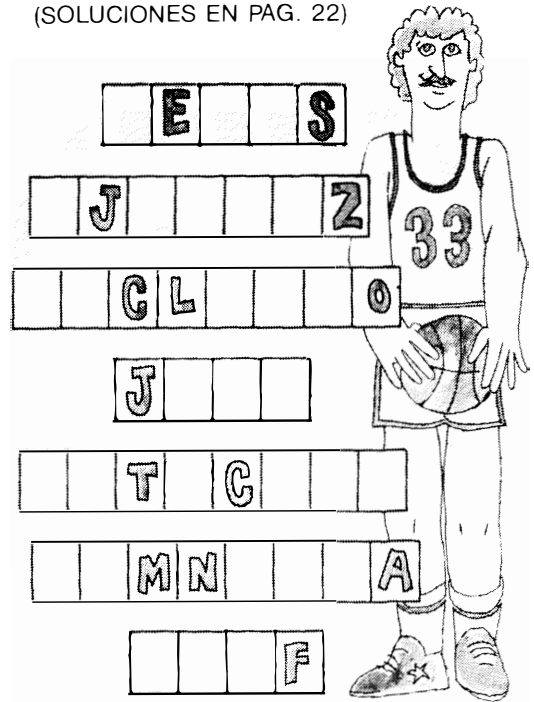


PASATIEMPOS

LOCALIZA EN ESTE CUADRO LOS NOMBRES DE DOCE PROFESIONES, RECORDANDO QUE UNA LETRA PUEDE FORMAR PARTE DE DOS O MAS NOMBRES.

COMPLETA LOS NOMBRES DE SIETE DEPORTES.

(SOLUCIONES EN PAG. 22)



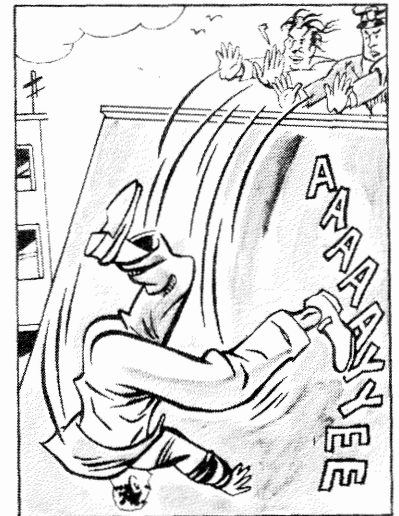
EL INSPECTOR LUPOWITZ por Angel Luis Pareja



POCOS CASOS EN LA DILATADA CARRERA DE LUPOWITZ DEMUESTRAN, COMO ESTE, LA HUMANIDAD DE NUESTRO HÉROE. UN JOVEN, ENCARAMADO A LA CORNISA DEL MÁS ALTO EDIFICIO DE CENTROPOLIS, AMENAZANDO CON ARROJARSE AL VACÍO. EL INSPECTOR NI CORTO NI PEREZOSO COMENZO A LLORAR POR LAS OREJAS, EXCLAMANDO: "FIJAOS, NI SIQUIERA PUEDO LLORAR COMO ES DEBIDO" A CONTINUACIÓN SE TAPONÓ LOS OÍDOS Y SE DIRIGIÓ AL LUGAR DE LOS HECHOS.



OMITIMOS LOS ARGUMENTOS UTILIZADOS POR EL INSPECTOR PARA NO ALARGAR EN DEMASÍA ESTE RELATO. BASTE DECIR QUE HABLARON DEL AMOR, LA VIDA, LA MUERTE, LOS COCHES DE IMPORTACIÓN, EL EXCESO DE SALSA EN LAS COMIDAS, ETC...



EL SIAJ INFORMA

■ PUBLICACIONES

En el marco de su labor de información y asesoramiento a los jóvenes, el SIAJ ha elaborado una Guía de Turismo Juvenil y un Informe de Orientación Universitaria.

La primera, a lo largo de más de cien páginas, recoge orientaciones para viajar, ofertas de Turismo, cursos de verano en Universidades, cursos de idiomas, fiestas populares y actividades culturales, rutas y un amplio directorio.

El Informe de Orientación Universitaria, destinado fundamentalmente a los estudiantes de Enseñanza Media en su última etapa, contempla algunos datos sobre el acceso a la Universidad y formalización de matrículas, recoge los planes de Estudios de las Universidades de Madrid donde se dirigen a cursar las correspondientes carreras los jóvenes de Getafe, y, por último, incluye una pequeña reseña de salidas profesionales.

■ III CONCURSO DE COMICS DE GETAFE

Con una participación de 127 dibujantes aficionados al Comic de 40 puntos distintos de la geografía española se ha desarrollado el III Concurso de Comics de Getafe. Con esta nueva edición parece consolidarse este Certamen entre los jóvenes, como demuestra la importante participación que se ha registrado, el eco que ha encontrado en diferentes partes de nuestro país y la calidad, en general, de los trabajos presentados.

Respecto a los premios, las obras y dibujantes afortunados han sido los siguientes:

1.º Premio dotado con 100.000 pesetas. Obra sin título, de

Francisco Bueno Capéans, de Madrid.

2.º Premio dotado con 50.000 pesetas. Título: *Accidente laboral*, de **Santiago Pérez Domínguez**, de San Martín de la Vega (Madrid).

1.º Accésit con premio de 15.000 pesetas. Título: *Armadura*, de **José Luis Gómez López**, de Alcalá de Henares (Madrid).

2.º Accésit con premio de 15.000 pesetas. Título: *Angel*, de **Katia López**, de Madrid.

Premio especial del jurado: Lote de libros de Ediciones Libertarias, valorado en 50.000 pesetas. Título: *Manicomio*, de **María Colino Rodríguez**, de Madrid.

PARTICIPACION LOCAL

1.º Accésit local con premio de 25.000 pesetas. Título: *Atentado*, de **Luis Bustos, F. Trejo y J. F. Sebastián**, de Getafe.

2.º Accésit local con premio de 15.000 pesetas. Título: *La Catalina*, de **Juan Carlos Ortega Cervigón**, de Getafe.

Premio especial del jurado a la participación local: Lote de libros de Ediciones Libertarias valorado en 25.000 pesetas. Título: *Un vaso de agua (al enemigo)*, de **José Alvaréz Escobar**, C/. Valdemorillo, 8-1.º Getafe.

Los **Comics** premiados serán publicados en un número que se editará con tal fin. A partir del día 15 de junio y hasta el 25 del mismo mes se expondrá una selección de los trabajos participantes en la **Casa de la Juventud**, C/. Guadalajara, 1, en horario de lunes a viernes, de 10 a 13 horas y de 5 a 7, y sábados de 10 a 12 horas.



Comunidad de Madrid

Consejería de Economía
Dirección General de Empleo

PLAN DE EMPLEO

Proyectos generadores de empleo
(Orden 6/1988, de 21 de marzo)

BENEFICIARIOS

PYMES, Cooperativas y Sociedades Anónimas Laborales ubicadas en la Comunidad de Madrid.

REQUISITOS

- Plan de inversiones viable.
- Contratación de un mínimo de 4 trabajadores, por un tiempo no inferior a 3 años, a jornada completa, el 50 por 100 menores de 30 años y/o mayores de 45.
- Estabilidad en el empleo.

CUANTIA DE LA SUBVENCION

Hasta 1.000.000 de pesetas por puesto de trabajo. La subvención total no podrá superar los 20 millones de pesetas por proyecto, ni el 30 por 100 de las inversiones que se definen en la Orden que regula esta ayuda.

AYUDAS A JOVENES PROMOTORES DE NUEVAS EMPRESAS

(Orden 7/1988, de 29 de marzo)

BENEFICIARIOS

Jóvenes, menores de 30 años de edad, que realicen un pro-

yecto de NUEVA EMPRESA en cualquier rama de actividad que ofrezca perspectivas de viabilidad y empleo.

REQUISITOS DE LOS PROYECTOS

- Que el proyecto a presentar no sea continuidad o ampliación de otro ya existente.
- Que el proyecto contemple un mínimo de tres personas fijas de plantilla.
- Que la nueva plantilla esté mayoritariamente compuesta por jóvenes menores de 30 años.

TIPO DE AYUDA

- Asistencia técnica para el estudio del proyecto.
- Cursos de formación para la gestión de la iniciativa empresarial.
- Subvención hasta el 30 por 100 del proyecto, no pudiendo superar la cuantía de 10 millones de pesetas.

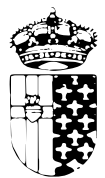
INFORMACION EN:

Dirección General de Empleo. C/. Zurbano, 45, 1.ª - 28010 Madrid
IMADE. García de Paredes, 92 - 28010 Madrid
Ventanilla única. Paseo de la Castellana, 60 - 28046 Madrid

OFICINA DE PROMOCION INDUSTRIAL DE GETAFE

C/. Ricardo de la Vega, 2-1.º
Teléfono 682 74 85

Ayuntamiento de Getafe



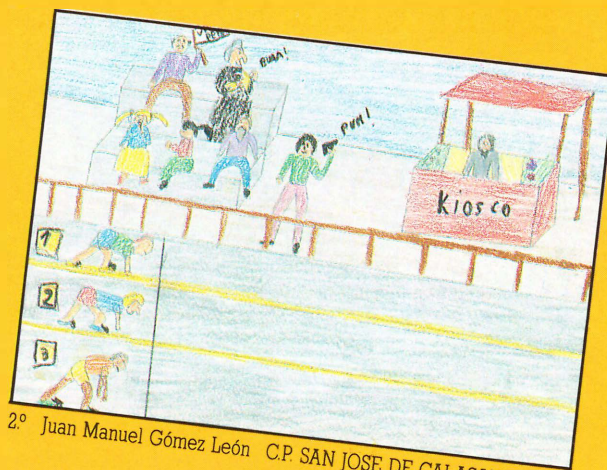
Soluciones PASATIEMPOS PAG. 21: Solución: Cartero; Taxista; Bombero; Maestro; Relinquero; Periodista; Juez; Jardnero; Médico; Actor; Músico; Mecánico. So-

lución: Tenis; Ajedrez; Ciclismo; Judo; Natación; Gimnasia; Golf

LOS chavales son tremendamente sensibles a los problemas sociales. Las Asociaciones de Padres de Alumnos de los colegios de la zona Centro (Barrilero-Magdalena, Sagrado Corazón y San José de Calasanz) organizaron un concurso de dibujo en el último trimestre sobre varios temas (familia, naturaleza, deportes y el barrio) en el que han participado 650 chavales de EGB. De ellos, las APAS han seleccionado los mejores, de los que publicamos seis, que sin embargo no son todos. Desde estas páginas queremos enviar a las APAS a que lleven a cabo iniciativas de este tipo, que siempre les servirán para interrelacionarse, y a los chavales, para que sigan reflexionando sobre la sociedad y el mundo que nos rodea.



1.º José Manuel Carrasco C.P. BARRILERO-MAGDALENA 8.º



2.º Juan Manuel Gómez León C.P. SAN JOSE DE CALASANZ 3.º



3.º Enrique Martín Muñoz C.P. BARRILERO-MAGDALENA



4.º Jorge González Ramos C.P. SAGRADO CORAZON 2.º



5.º Beatriz Caballero C.P. BARRILERO-MAGDALENA P-4



6.º Lorena Calderón C.P. SAGRADO CORAZON P-5

STUDY CONFORT



NO

VENDEMOS TODO BARATISIMO

NO

ENTREGAMOS EN DOS DIAS LOS MUEBLES

NO

OFRECEMOS LAS MEJORES CONDICIONES DE PAGO DEL MUNDO

SI

TENEMOS LOS MUEBLES ADECUADOS PARA SU HOGAR

SI

DISPONEMOS DE GABINETE DE DECORACION

SI

LE TRATAREMOS COMO AMIGO

SI

SOMOS SERIOS Y RESPONSABLES

SI

TENEMOS AMPLIO SURTIDO (SALONES, JUVENILES, TAPICERIAS...)

SI

LE HACEMOS GRATIS SU PROYECTO

SI

VENDEMOS A SU PRECIO JUSTO

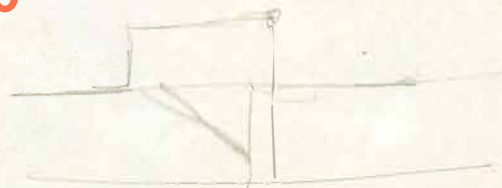
SI

SI

SI

SI

.....
.....
.....
.....



CTRA. DE ANDALUCIA, KM. 12,500

Teléf.: 695 95 64

ABIERTO: SABADOS

MAÑANA Y TARDE

DOMINGOS y FESTIVOS

SOLO MAÑANAS

