

# Getafe

88

GETAFE, Boletín Informativo Municipal N. 102 15 MAYO 1988



**FIESTAS: UNA SEMANA PARA NO PARAR**

**EL GOBIERNO MUNICIPAL  
REBATE LAS TESIS DE CC.OO.**

f  
i  
e  
s  
t  
a  
s



locales

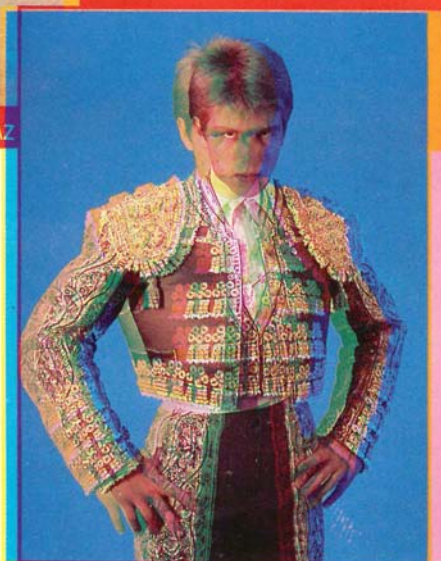
# LOS TOREROS DE GETAFE



JOSE ANTONIO CARRETERO MANOLO DIAZ



JAVIER CAMPILLO



## VOLVER A EMPEZAR

### JOSE ANTONIO CARRETERO

En su tercera temporada como matador se ve con la impresión necesidad de triunfos, consciente de que no hay facilidades pero con el ánimo y el coraje suficiente, para seguir luchando y a base de constancia lograr un puesto de privilegio en el escalafón taurino.

Para empezar nada menos que siete toros de la Castilleja en Aranjuez, de la prueba salió airoso y cortó tres orejas. En San Isidro se la juega a una sola carta y ante una ganadería de las duras, los Pablo Romeros. El sueña con la posibilidad de que le embista al menos un toro y pueda demostrar su estilo.

Desde su comienzo la mala suerte le ha perseguido y se ha presentado siempre en momentos decisivos. Primero fue la cogida en la plaza de Orthez (Francia) nada más tomar la alternativa; el año pasado en pleno verano tuvo otro parón por otra cogida en la plaza de Inca y para colmo en Quito (Ecuador) sufre otro percance que le da al traste parte de su temporada americana.

Esta temporada con un doble apoderamiento Angel Guzmán y Manuel Morilla tiene un doble objetivo: por un lado sumar corridas en plazas de segunda que le valen para afianzarse y por otra conquistar las plazas del sur preferentemente en las ferias decisivas qué restan.

## DEPRISA, DEPRISA

**JAVI CAMPILLO.** No todos los jóvenes tienen la suerte de tener claro lo que quieren ser, pero Javi lo tiene patente: «quiere ser torero». Momento decisivo de su carrera ha sido en Almonacid de Zurita donde se vistió por primera vez de luces, conquistó los trofeos y

No es que sean todos de Getafe. Pero se han afincado aquí, han cultivado aquí su afición fiel y que les quiere. Por eso son de Getafe. En esta fiestas, los tres tienen una cita con su afición. Nuestro compañero Arturo de la Cruz ha perfilado una pequeña sinopsis sobre sus personas y expectativas.

donde deja atrás su etapa becerrista para adentrarse con las novilladas sin picadores.

Sin apoderado pero en permanente contacto con el mundo taurino, con solo catorce años, inicia sus primeros pasos deseoso de llegar lo más alto y con la confianza que dá el tener el futuro a su disposición.

## REBELDE CON CAUSA

**MANOLO DIAZ.** Rebelde, intrépido, inconformista y decidido afronta su paso por el mundo de los toros con un único objetivo «triunfar por narices».

Con solo 19 años su carrera está llena de altibajos y parones importantes donde destaca su episodio como espontáneo en las Ventas cuando toreaba el Cordobés en un festival benéfico. Esto le costó una sanción de dos años de la que solo cumplió diez meses.

Olvidado este percance, ha arrancado la temporada de novillero con éxito en distintas plazas si bien le falta pisar ferias de primera donde pueda despegar.

Valor le sobra, cualidades tiene, sólo le falta afianzar su personalidad y lograr deshacerse de la coletilla del «hijo del Cordobés» y ser de una vez Manuel Díaz «Manolo».

ARTURO DE LA CRUZ

## Sumario

	Págs.
Opinión .....	4
Correo .....	5
Fiestas locales «Getafe 88» .....	7
El Gobierno Municipal mantiene que el empleo está creciendo .....	10
Paralizadas las obras de la Plaza de Tirso de Molina .....	13
El INSALUD informa .....	14
Comunicado del PSOE, IU y AP sobre la Fundación Pública de Deportes .....	16
La OMIC informa .....	17
Semenova se fue .....	18
El alcalde felicita al Tintoretto y a Paul .....	19
El SIAJ informa .....	20
Pasatiempos .....	21
Huelga de la Policía Municipal .....	22
Ciclo de cine .....	23



**GETAFE**

Boletín Informativo  
del Ayuntamiento

N.º 102 - 15 MAYO 1988

Editado por el Ayuntamiento  
de Getafe

Concejalía de  
Relaciones Institucionales  
y Participación Ciudadana

Director:

**Pedro Castro**

Redactor Jefe:

**Gregorio González**

Confección y Diseño:

**Antonio Vargas**

Fotografía:

**José R. Valenzuela**

Colaborador:

**Nicolás Méndez**

Redacción:

Plaza de la Constitución, 1

GETAFE (Madrid)

Tel. 695 03 04

Imprime:

**Industrias GRAFICAS GETAFE**

Calle Núñez de Balboa, 55

Getafe - Madrid

Depósito Legal: M-3742-1975

Tirada:

32.000 ejemplares

GETAFE no comparte necesariamente el criterio de sus colaboradores en los trabajos publicados en estas páginas. La opinión de esta revista se expresa únicamente en las editoriales. La pluralidad de criterios reflejada en las colaboraciones firmadas responde a nuestro deseo de mostrar la mayor amplitud de ideas en beneficio de nuestros lectores.

## Editorial

### No hay ya lugar para el derrotismo

El debate sobre el empleo se ha convertido en los últimos días en una discusión con bastantes tintes histriónicos. No cabe la menor duda de que es un tema lo suficientemente apetitoso como para que cada opción política cargue a fondo sus baterías argumentales y las dispare sin guardarse un solo cartucho en la recámara. Pero todo tiene un límite. Ni se puede espetar a diestro y siniestro que todo está fatal, que el Gobierno Municipal miente y que no se hace absolutamente nada por arreglar el problema del paro ni, por el contrario, presentar una imagen absolutamente positiva, o hacer creer que el Gobierno Municipal presenta una imagen idílica.

Porque es falso. Había que ser absolutamente estúpido para pretender engañar a nadie cuando se le contraponen una junto a otra las cifras del paro y las nuevas contrataciones. Resulta evidente que estas son impresiones a las primeras. Pero no es menos evidente que hasta hace bien poco, lo único que había era una destrucción tras otra de los puestos de trabajo,

sin que por el contrario se produjeran nuevos empleos. Ahora sí, y con ímpetu cada vez más creciente. Quizás los datos más elocuentes sean los del consumo, que nos indican claramente que aumenta el poder adquisitivo de los getafenses y que nos señalan una línea ascendente en el nivel de contrataciones, tanto fijas como temporales.

No cabe, pues, un mensaje derrotista y tremendista, absolutamente pesimista y desmoralizador que lleva únicamente a la desesperación. No es todavía suficiente lo conseguido, pero desde un punto de vista económico y social, Getafe no está ya en la indigencia. Por el contrario, se perfilan muy definidamente salidas a la crisis, que permiten prever al menos un futuro esperanzador.

Están a la vista la creación de nuevas industrias. Estas necesitan mano de obra. La cuestión es conseguir que sean empresas que tengan futuro y que empleen al mayor número posible de ciudadanos de Getafe. Y en eso se está. ■



**GRUPO SOCIALISTA**

## FALTAN INICIATIVAS EN LA OPOSICION

Hace unos días tuvimos la oportunidad de debatir en un pleno monográfico las distintas fuerzas políticas el problema que sin ninguna duda más preocupa a los ciudadanos de Getafe: este es el problema del paro. En él, el Gobierno Municipal presentó toda una larga serie de cifras que, en mi opinión, demuestran inequívocamente que la labor que hemos emprendido está dando sus frutos positivos. No voy a entrar en repetir esas cifras, que proceden todas de organismos oficiales que no dependen en absoluto del Ayuntamiento, pero sí quiero resaltar al menos dos de ellas: en Getafe, entre 1985 y 1987, se han realizado 2.863 contratos fijos, y el número de inscritos como parados en el INEM ha pasado de 10.542 en diciembre de 1985, a 10.222 en diciembre de 1987, lo que supone que se ha absorbido el incremento de jóvenes demandantes de empleo que se han incorporado al mercado laboral en los últimos tres años.

No estamos cruzados de brazos. Podríamos seguir aportando cifras, pero creo más conveniente recalcar algunas conclusiones que se pudieron extraer del pleno celebrado hace algunos días:

1.º El estudio presentado a la opinión pública por el sindicato CC.OO. y hecho suyo por el grupo de IU —aunque no defendido— en el Ayuntamiento, en el que se venía a decir que las cifras dadas por el Gobierno Municipal sobre el número de empresas creadas y puestos de trabajo creados por estas empresas era falso, carece del más mínimo rigor, como quedó demostrado en el pleno del Ayuntamiento y posteriormente en la rueda de prensa ante los medios de comunicación, al presentar este concejal fotocopia de los contratos de trabajo, de los TC-1 y TC-2, así como las listas nominales de todas y cada una de las empresas.

Sería conveniente y bueno para los ciudadanos de Getafe que en el futuro se fuera más cuidadoso y respetuoso con afirmaciones que no se pueden demostrar con un mínimo de rigor.

2.º Siendo cierto que el tema del empleo es un tema que preocupa profundamente a todos los grupos políticos, no es menos cierto que hasta el día de hoy las únicas iniciativas que se han presentado en el Ayuntamiento son las que ha propuesto y promovido el Gobierno Municipal socialista. Iniciativas que empezaron con la declaración de Getafe por el Gobierno de la nación como Zona de Urgente Reindustrialización (ZUR), que dicho sea de paso, no fue aprobada ni apoyada por otros grupos de la oposición; que siguió con la creación de la Oficina de Promoción Industrial (OPI), primera experiencia en toda España, y la realización de un nuevo polígono industrial de iniciativa pública (San Marcos). Esto sin dejar de lado iniciativas locales, como la Escuela Taller, que ha generado más de 180 puestos de trabajo, entre otros.

Esto nos hace concluir en la necesidad y conveniencia de que los grupos de la oposición, aparte de hablar y demostrar su gran preocupación hablando, planteen iniciativas solventes y rigurosas, que ayuden realmente a seguir generando riqueza y empleo en Getafe.

Desde el Gobierno Municipal socialista estamos deseando poder contar con esas iniciativas de la oposición, porque tenemos claro que el problema del paro nunca debe ser enfocado desde un punto de vista partidista ni demagógico, porque tenemos claro que sólo desde el trabajo día a día y con el esfuerzo y las iniciativas de todos podemos ayudar a que el pueblo de Getafe, y sobre todo aquellos que más lo necesitan, puedan vivir dignamente.

Es mucho el esfuerzo que se ha realizado en este campo por el gobierno socialista de Getafe, pero nos parece todavía insuficiente. Nada más lejos de nuestro pensamiento que el conformismo o la autocomplacencia con los resultados obtenidos y demostrados. Sabemos que falta mucho por hacer, y en esta tarea queremos trabajar codo con codo, día a día, minuto a minuto con la oposición, los sindicatos y los empresarios. En el convencimiento de que esta es una buena apuesta para el pueblo de Getafe. ■

FRANCISCO HITA

Grupo de Concejales Socialistas



**GRUPO IZQUIERDA UNIDA**

## POLITICA NACIONAL/ POLITICA MUNICIPAL

Existe en el Gobierno Municipal (PSOE) y en los otros dos grupos de oposición (AP, CDS), una progresiva actitud tendente a evitar que sean debatidos temas que afectan a la política nacional.

Se ha criticado a IU el que en los dos últimos meses haya presentado mociones que afectan a la «política nacional» (conflictos de los profesores, adhesión a la Unión Europea Occidental, Pleno de Empleo) planteando que un Ayuntamiento no era el lugar para definirse sobre estos aspectos.

Esto indica una concepción de la Democracia que muy poco tiene que ver con la profundización de la misma. La política se considera como algo alejado de los ciudadanos y que sólo concierne a los mismos un día cada cuatro años, cuando van a votar.

Para IU, la Democracia pasa por acercar la política a los ciudadanos de manera que ésta sea entendida en su justo término, es decir, como la elaboración de propuestas para transformar la sociedad en beneficio de la mayoría de la misma. Por lo tanto, nuestra alternativa consiste en que sea la propia sociedad la que determine qué es lo mejor para ella, y esto sólo se consigue mediante una amplia participación de las personas en la vida política, de manera que las instituciones se conviertan en algo vivo. Sólo de esta forma cada uno sabrá quiénes son los que mejor puedan representar sus intereses y no se fiarán solamente de quienes tienen más dinero para mejor vender su imagen.

Como entes sociales, tenemos derecho a que nuestros representantes elegidos se pronuncien sobre todo lo que pueda afectar a nuestra vida. Creemos que la política del Gobierno en materia de empleo, que la defensa de la Paz, que la calidad de la enseñanza son aspectos que aunque conciernen a la «política nacional», afectan a la vida de cada uno y, por tanto, todos los concejales han de tomar una opción en lo que a todo ello se refiere.

En otros artículos ya hemos tratado, dentro de la misma concepción de la Democracia, la necesidad de que tanto las Juntas de Barrio como los Consejos Sectoriales permitieran una mayor participación, y también la necesidad de descentralizar el Ayuntamiento, de manera que hubiera oficinas municipales en cada barrio.

Las largas colas que se han tenido que soportar estos días para poder escolarizar a nuestros hijos se hubieran evitado si lo anteriormente expuesto se hubiera realizado. ■

ALFONSO CARMONA

Concejal de IU



**GRUPO ALIANZA POPULAR**

## LA VIVIENDA, UN BIEN DE DIFÍCIL ADQUISICION EN GETAFE

Getafe es uno de los municipios del Sur de Madrid con un mercado de la vivienda más difícil y con unos precios que superan de manera importante la media del resto de los pueblos de nuestro entorno.

Hoy, dependiendo de las zonas, los precios por metros cuadrado oscilan entre las 80.000 y las 100.000 pesetas, lo que hace que una vivienda de 100 metros cuadrados cueste, al contado, entre 8.000.000 y 10.000.000 de pesetas.

Esto nos lleva a una realidad nada deseable, que hace que más del 80 por 100 de la población de Getafe no pueda acceder a estos precios, o lo haga «HIPOTECANDO» prácticamente toda su vida.

Desde un análisis profundo de esta situación, comprobamos que la causa está en una INADECUADA POLITICA URBANISTICA del Gobierno Socialista Municipal y Autonómico. Lo más fácil es culpar a los promotores y/o constructores, que en la mayoría de los casos parten de unas cargas de repercusión de suelo tan altas que difícilmente pueden ofertar las viviendas a menor precio.

Este problema no sólo no se está solucionando, sino aumenta año tras año, ya que son más las personas que necesitan vivienda anualmente que las que se hacen desde organismos públicos, creándose como consecuencia un número cada vez más grande de familias sin posibilidad de acceder a una vivienda digna.

ALIANZA POPULAR respeta y defiende el principio constitucional que reconoce la obligación de los poderes públicos de garantizar una vivienda digna para los ciudadanos, por eso hay que animar y obligar la intervención de las diferentes administraciones, Central-Autonómica-Local, en esta materia.

Para ello vamos a emprender una serie de medidas concretas encaminadas a dar solución a esta difícil realidad:

1.º Solicitar al AYUNTAMIENTO PLENO inicie la modificación del Plan General de Ordenación Urbana en la línea de AUMENTAR LAS RESERVAS DE SUELO URBANIZABLE PROGRAMADO DE USO RESIDENCIAL, con lo que al haber más suelo para construir la propia ley de oferta-demanda autocontrolará el precio medio del mercado.

2.º Pedir al Gobierno Socialista realice un CATALOGO DE SOLARES que, por otra parte, obliga la Ley del Suelo, para conocer las posibilidades reales de construcción en el suelo urbano, marcando un calendario de ocupación de los mismos.

3.º OFRECIMIENTO AL IVIMA DE SUELO para la construcción de, al menos, 500 viviendas anuales en los próximos cuatro años.

4.º Llegar a acuerdos AYUNTAMIENTO-PROMOTORES/CONSTRUCTORES para la realización de 500 viviendas anuales en los próximos cuatro años.

5.º LA HABILITACION DE CREDITOS BLANDOS A BAJO INTERES para familias que lo necesiten, con entidades como CAJA-MADRID, etc.

Con esto y todo lo que haya que ir haciendo en base a las futuras circunstancias, el problema de la vivienda en Getafe se podrá solucionar en una gran medida en los próximos cuatro años. ■

JESUS C. ESTEBAN PEREZ

Portavoz de Alianza Popular



## CAMINO A LA INTOLERANCIA

Como partido en la oposición, Centro Democrático y Social cuenta con escasos espacios en los medios de comunicación, y más en los de carácter público, en los que se nos recortan de forma miserable. Por ello, es de lógica entender que los pocos espacios que tengamos a nuestro alcance los emplearemos para criticar y sacar a relucir todo aquello que consideremos que se hace mal y nosotros sin duda lo haríamos mejor. Ya se encarga el Gobierno Socialista de utilizar los medios de comunicación públicos, pagados por el bolsillo del contribuyente, para difundir las noticias que considere oportunas.

Quien no entienda esto, es que no ha asimilado el significado de la Democracia, ni los Principios Constitucionales de Libertad y Pluralismo Político que concurren en el Estado Español.

Fue, francamente, un atrevimiento por parte del Sr. Cañadillas, el presentar una moción para que rectificara mis opiniones plasmadas en un medio de prensa local. Afortunadamente rectificaron en el último momento, y se dieron cuenta que esa postura era inviable. Pero lo más curioso es cómo los responsables del deporte en Getafe, en los que hay que incluir al Sr. Cañadillas, no entendieron lo que mi artículo de opinión, en el «Getafe Deportivo», expresaba, o bien no quisieron entenderlo. Pues si yo acusaba a éstos de una mala gestión del deporte, con ejemplos concretos para refrescarles la memoria, ellos no sólo no han sabido dar contestación, sino que han difundido que yo acusaba a todo el colectivo de trabajadores de la Fundación Pública de Deportes, es decir, han tratado de escudarse en el colectivo. Por ello, quiero matizar que en el artículo únicamente responsabilizo a los directivos de la FPD, de lo que CDS considera que es una mala gestión del deporte. En ningún momento pongo en duda la honestidad de ningún trabajador, pues éstos únicamente cumplen con la labor que les encomiendan, y es más, entre ellos cabe destacar la presencia de buenos profesionales del deporte.

No tengo espacio suficiente para profundizar en los errores que han cometido, y seguirán haciéndolo, mientras no asuman las críticas de políticos, que lo único que pretenden es una mejor gestión, en beneficio de los ciudadanos de Getafe. Mencionaré simplemente los pésimos resultados de los juegos autonómicos escolares del año pasado, la necesidad imperiosa de crear un departamento de medicina deportiva, y recientemente, la desastrosa organización de la IV Subida Cronometrada al Cerro de los Angeles.

Para finalizar, decir únicamente que CDS está dispuesto a convocar una reunión con el colectivo de los trabajadores de la FPD, así como a todas aquellas personas inmersas en el mundo del deporte en Getafe, para desarrollar un debate de la problemática del deporte en el municipio, y las alternativas de Centro Democrático y Social para mejorarlo. ■

MERCEDES ALCALA PERALVAREZ  
Portavoz de Centro Democrático y Social

## LA COSAS COMO SON

### El centro de disminuidos psíquicos

Han ocurrido en el Sector III hechos más que reprochables con motivo de la creación de servicios para disminuidos mentales, en una de las parcelas que nuestro Ayuntamiento ha cedido al INSERSO nacional para la construcción de un centro para minusválidos psíquicos. Una inmensa mayoría de vecinos, colindantes a esa parcela, se han manifestado de una forma insolidaria y antisocial frente al colectivo de deficientes mentales. APANID hasta el momento presente no ha hecho ninguna manifestación referente a estos sucesos, pero creemos que ha llegado el momento de manifestar nuestra postura y ésta es de apoyo decidido y concreto a la construcción de ese centro, en un lugar donde estas criaturas estén integradas socialmente y sus necesidades sean conocidas y, de esta manera, ese concepto equivocado y absurdo que manifiesta la sociedad que no conoce el problema de la subnormalidad se vaya quedando en el olvido. ■

PABLO SACRISTAN

### La «Nuevo Hogar»

■ Entre el «Editorial» que, desde ese informativo, se nos ha dedicado, por supuesto merecido, puntualizado y necesario, pero que más de un getafense se ha encargado de leer generalizando; y la carta de un vecino de esta Cooperativa, también publicada en el mismo informativo, en la que, de una forma digamos que particular, pone de manifiesto que se siente atropellado porque **soporta condiciones de convivencia y gastos impuestos a la trágala**, «situación que sufrimos en silencio a cuantos nos asusta la denuncia», esta Cooperativa que, pese a sus no pocos problemas, fue motor de arranque para la consecución de esta gigantesca obra del Sector III, está a punto de conseguir una descalificación y definición que no se corresponde con la realidad.

Cuantos **ACEPTAMOS** la Residencia para Mayores, el Centro de Asistencia para Disminuidos, la TV por cable (incluido el vídeo), y la necesidad de una cuota para garantizar Asistencias Comunitarias, nos quejamos también de que nos hayan tenido que cambiar los contenedores de basura porque hemos quemado más de 40, de que hayamos permitido la destrucción de los bancos y la eliminación de papeleras, entre otros des-

propósitos. Con ello no olvidamos la lentitud de recepción de nuestro barrio, la normalización del transporte público ni la falta de instalaciones de carácter asistencial, recreativo y deportivo; pero ello no cierra nuestras entendederas a la realidad de lo que poseemos, ni nuestra condición de ciudadanos, en cuanto a sus deberes y obligaciones, y creo que puedo decir que recojo la opinión de los más, ya que de 1.500, sólo faltan unos 200 por asumir la cuota, y posiblemente, menos sean los que nieguen la necesidad de convivir en la aceptación de las normas democráticas, pero necesarias, que necesita cualquier Colectivo Humano. ■

ANTONIO MENCHEN ANTEQUERA

■ **Sr. Martín Becedas:** La Comunidad quedó aprobada en una asamblea el 20 de octubre de 1985, así como los estatutos y reglamento de régimen interior. (Es decir, dos años antes de que entrara en funciones la actual junta directiva.).

En sucesivas asambleas, han quedado aprobados presupuestos y cuotas de participación, como los aprobados el pasado 28 de febrero, con unos presupuestos de 8.886.000 pesetas y una cuota **por vecino de 500 pesetas al mes**. ¿Quién no ha pagado comunidad anteriormente, antes de vivir en esta Comunidad?

Habla Vd. del apartado de **Ocio**, que representa un 5,34 por 100 del montante de gastos, o sea, 26,72 pesetas por vecino al mes, también hace alusión al «**vi-cio**» del vídeo, que representa 135 pesetas al mes por vecino.

¡Hombre, seamos serios y no hagamos demagogia barata!

Nosotros no somos líderes ni mandamos en el dinero de nadie, únicamente gestionamos y mantenemos unos servicios comunes, mal que lee pese a Vd., y tenemos justificada hasta la última peseta que nos gastamos. Nosotros no amenazamos ni chantajamos la moral a nadie, cumplimos lo que la gran mayoría de vecinos (que pagan, por cierto) piden, que todos paguemos nuestra cuota, ya que de 1.481 titulares de viviendas, sólo son 100 los que no cumplen con la obligación de pagar la comunidad.

¿No será Vd. el que está equivocado?

¿Dónde están los gastos superfluos?

¿En arreglar las farolas? ¿En el mantenimiento de nuestras antenas de TV? ¿O quizá éste en las reparaciones que hemos realizado en las conducciones del gas?

Por otra parte, tenemos que decir que esta junta de comunidad no acosa a nadie, lo que pretendemos es llevar adelante lo aprobado en la última asamblea.

Nos acusa de ser líderes y crear dictaduras, tenemos que recordarle que las dictaduras son aquellas que no permiten que los ciudadanos nos reunamos a dis-

cutir nuestros problemas en asambleas, cosa que en esta comunidad no sucede. Los afanes de liderazgo que nos atribuye son puras conjeturas.

Lo que pedimos desde esta junta, es la colaboración de todos los vecinos de la Cooperativa Nuevo Hogar y la participación de todos, para que las gestiones y el trabajo sea mejor y más fluido. ■

Junta Delegada

## Automóviles de segunda mano

Para poner en aviso a todos los vecinos de Getafe, hacer pública esta denuncia sobre la casa de compra-venta de automóviles JOCAUTO, Sociedad Anónima

El día 27 de febrero de este año compré a dicha casa un vehículo. Estos señores me dijeron que el vehículo procedía de un particular y que estaba en buen estado; cuál fue mi sorpresa cuando se me ocurrió ir a la ITV de la Ctra. de Andalucía con el vehículo para que lo revisaran y allí me informaron que el coche procedía de una agencia de alquiler sin conductor. Seguidamente fui a dicha casa, para expresar mi descontento y me digeron que ellos desconocían dicha procedencia, por lo que yo pregunto, ¿cómo unos «profesionales» que se dedican a la compra y venta de vehículos no se informan previamente de la procedencia de los mismos? Pero ahí no quedó todo, cuando me dieron la documentación del vehículo observé que ésta estaba manipulada, ya que el permiso de circulación reflejaba que el coche era de uso particular, y sin embargo la ficha técnica reflejaba que era de alquiler, por mediación del justificante que me dio Jocaauto, de la gestoría para que pudiera circular mientras me hacían la transferencia me puse en contacto con dicha gestoría para comunicarles mi conocimiento de dicha manipulación, y estos señores de la gestoría me comunicaron su sorpresa, ya que ellos no trabajan con esta casa de compra-venta. Por lo que procedí a poner una denuncia en la Comisaría de Policía, por estafa, contra Jocaauto. Como mi situación era un poco incómoda, me puse en contacto con un abogado, y éste me aconsejó que intentara vender el coche a la misma casa, ya que por su procedencia el vehículo me iba a dar más disgustos que satisfacciones, y así procedí. Me puse en contacto con estos señores y ellos me ofrecieron comprarme el coche por 75.000 pesetas menos a cambio de que yo retirase la denuncia, lo cual no me quedó más remedio que aceptar, si quería salir un poco airoso de este asunto tan escabroso. Por este motivo quiero hacer pública esta de-

nuncia sobre estafa, manipulación de documentos y utilización del nombre de una gestoría para conseguir sus propósitos. ■

P.G.

## ¿Para cuándo?

Desde este boletín de noticias municipal me quiero dirigir, sin ánimo alguno de molestar y sí con el de colaborar en lo posible a todas las organizaciones culturales, deportivas y políticas que funcionan y conviven en mi barrio (El Bercial) desde hace bastante tiempo, para que a ser posible (creo y deseo que sí), dejasen de un lado las diferencias que todavía las separan, no entre sí, sino hacia «ALGO»; y por fin se puedan dedicar a compartir y a aunar fuerzas para sacar al barrio ADELANTE.

Y aunque sea punto y aparte, digo adelante con letras mayúsculas porque me preocupa una JUVENTUD MAYÚSCULA cada vez más creciente en este barrio, que necesita de la automotivación y coordinación de todas estas «fuerzas asociadas», para que muchos de estos jóvenes se puedan realizar personalmente en ámbitos de la vida, tales como: el deporte, el ocio, la cultura, la educación y por qué no, a la militancia política activa en la ideología que prefieran y/o se identifiquen.

Para terminar, creo que de aquí a unos meses se pueden crear las condiciones

más idóneas para que todo lo que en estas líneas deseo pueda realizarse.

Si dejáis escapar la ocasión me temo, y ójala me equivoque, tendremos que esperar bastante tiempo para que se pueda dar tan óptima plataforma coyuntural. Aunque todavía existan personas que, a través de sus intervenciones en la Junta de Barrio, parezcan demostrar una falta de voluntad colaboradora y de respeto personal hacia personas que, en mi opinión, quieren lo mejor para este barrio de Getafe.

Por favor, no dejemos para más tarde lo que podamos hacer cuanto antes. ¡Hagamos esto por el Barrio! Gracias. ■

J. REDONDO

## Circuito BMX

Soy un chaval que vive en Perales del Río, me llamo Javi y practico el BMX. He leído en la revista de la Escuela Taller de Getafe que los chavales piden un circuito de BMX. Yo les apoyo, ya que los he visto correr en el circuito de Las Rozas, en el Campeonato de Madrid y son buenos, aunque les falta mucha práctica. Claro que si hubiese en Getafe un circuito profesional la tendrían. Ojala sirvan estas líneas para animar a los responsables, y que dentro de poco sean varios los equipos de Getafe que participen en el Campeonato Provincial. ■

JAVI

## ANUNCIO

El Ayuntamiento Pleno en sesión ordinaria celebrada el día 7 de abril de 1988, adoptó el acuerdo de iniciar los trámites pertinentes para adjudicar el quiosco destinado a la venta de prensa sito en la Plaza del Canto Redondo, que se halla en la actualidad vacante.

A los efectos determinados en el artículo 20 de la Ordenanza sobre instalaciones y funcionamiento de quioscos destinados a la venta de periódicos, revistas, venta de tabaco, caramelos y frutos secos, en el plazo de UN MES, contado desde la publicación de este anuncio en el Boletín Municipal, pueden presentar instancias en el Registro General de este Ayuntamiento aquellas personas que sean vecinas de la localidad, no excedan de la edad de jubilación o no tengan la jubilación anticipada, se encuentren en alguno de los casos de invalidez, minusvalía física o carencia de recursos y no padezcan enfermedades infecto-contagiosas.

Dichas instancias deberán de ir acompañadas de los siguientes documentos:

- Certificado acreditativo de carecer de bienes, expedido por la Delegación de Hacienda, y de no figurar inscrito como contribuyente en la licencia fiscal del impuesto industrial.
- Certificado negativo del Registro de la Propiedad.
- Calificación del INSERSO de la minusvalía de su/s hijo/s, caso de que lo sean.
- Carnet de paro y certificado de si percibe o no ingresos y cuantía de los mismos, en su caso.
- Certificado de la situación laboral de los hijos y cónyuge.
- Certificado médico de no padecer enfermedad infecto-contagiosa.
- Fotocopia del Libro de Familia.
- Fotocopia del Documento Nacional de Identidad, y
- Calificación de la minusvalía.

Lo que se hace público para general conocimiento.

Getafe, a 20 de abril de 1988  
EL ALCALDE

# FIESTAS LOCALES GETAFE 1988



## «GETAFE, UNA HISTORIA VIVA»

En la Sala «Pablo Serrano», del Centro Cívico del Sector III, se expondrá una curiosa exposición sobre temas de Getafe.

La idea partió de dos personas unidas al ambiente cultural de nuestra villa: Moisés Rojas, pintor, y Manuel de la Peña, cronista oficial de Getafe.

En los cincuenta cuadros que componen la muestra, se presenta una serie de personajes, leyendas, costumbres, anécdotas y paisajes representativos de la Historia Local. Junto a cada obra existe una nota explicativa del asunto tratado, casi todos ellos desconocidos para el vecino de Getafe.

Tanto el autor de los cuadros como el de los textos, han seleccionado aquellos temas de interés para el gran público, o que por su novedad despertará la curiosidad por el conocimiento de la historia de un pueblo, casi desconocido, como Getafe.

Bien es verdad que no se representa toda la historia local. Faltan aún muchos personajes interesantes para la vida del pueblo y bastantes curiosidades por conocer. La realidad es que con la presentación de la exposición, «Getafe: Historia Viva» se ha logrado algo muy difícil conseguir: reunir una obra pictórica de un solo autor con temas históricos locales, perfectamente documentados, con tal rigor que raya en la escrupulosidad.

La exposición estará montada en la **Sala «Pablo Serrano»**, desde el día 16 al 31 de mayo, estando programada para un itinerario por los distintos Centros Cívicos y Culturales de Getafe, e incluso de la Comunidad de Madrid.

Con este motivo se ha publicado un folleto que recoge todos los cuadros expuestos y sus leyendas, así como la documentación consultada. ■



Ian Gibson, el historiador irlandés afincado en España, ya visitó la feria hace tres años.

## FERIA DEL LIBRO CON AMBIENTE ANDALUZ

Este año la Feria del Libro, entre el 13 y el 20 de mayo, ha tenido dos ilustres visitantes de honor: Antonio Gala, escritor y dramaturgo, y el historiador Ian Gibson, ya conocido por los aficionados de Getafe, que inauguró la feria hace tres años.

Un denominador común de esta edición de la Feria del Libro ha sido Andalucía. Antonio Gala, andaluz, inauguró la feria en la tarde del 13, después de que el grupo de teatro de la Casa Regional de Andalucía representase un montaje denominado «Andalucía Camina». El domingo, día 15, los organizadores de la muestra propusieron unos «encuentros con Ian Gibson y Federico García Lorca», que a su vez tuvo como marco una representación del *Llanto por la muerte de Ignacio Sánchez Mejía*, a cargo del grupo de teatro Agora, acompañados a la guitarra por Ramón Ortega.

La Feria del Libro ha cambiado este año su ya tradicional emplazamiento de la Plaza de General Palacios por la Plaza de San Sebastián, donde las 13 casetas estarán abiertas hasta el día 20 de mayo.

### TAMBIEN PARA LOS NIÑOS

Los niños y los jóvenes tienen también su feria particular.

Entre el 24 y el 28 de mayo, la IV Semana del Libro Infantil y Juvenil en el Centro Cívico de Juan de la Cierva permitirá a los aficionados más pequeños pasar revista a los nuevos títulos y las reediciones de los clásicos de siempre.

La Semana será inaugurada por la escritora Concha López Narváez (a las 6 de la tarde del día 24), y cuenta entre sus invitados al colectivo «13 de Fuego», Paco Climent, Margarita Iñiguez (asesora pedagógica de programas infantiles de TVE), Felipe Lucini (pedagogo y asesor en creatividad infantil) y la colaboración del CEP, que aportará su experiencia en el trabajo con niños y un audiovisual. ■

Semana Aeronáutica

## CHAVALES DE EGB VOLARAN EN UN AVION MILITAR

La Semana Aeronáutica que se va a celebrar en Getafe con motivo del 75 Aniversario de la Aviación Militar Española, va a tener un colofón muy especial: medio centenar de chavales de EGB van a tener oportunidad de volar por primera vez y otros 40 podrán asistir, invitados por el M.º de Defensa, a los actos del Día de las Fuerzas Armadas que este año se celebrarán en Canarias.

Los 50 chavales que recibirán su «bautismo del aire» el día 29, proceden de cinco colegios, públicos y privados, en los que se han estado realizando trabajos sobre la aviación, que además se van a exponer en el Centro Cívico del Sec-

tor III. Serán pues 10 niños de cada uno de esos colegios, elegidos en los mismos, los que tendrán la oportunidad de volar por primera vez en un avión militar, que realizará un vuelo por los alrededores de Madrid.

Por otro lado, dentro de los actos que está organizando el Ministerio de Defensa, este organismo ha invitado a 80 chavales de distintos puntos de la geografía, a asistir a los actos conmemorativos del Día de las Fuerzas Armadas, que este año se celebrará en las Islas Canarias.

La mitad de 7.º y 8.º de EGB serían de Getafe, y estarán en las islas entre el 25 y el 29 de mayo. ■

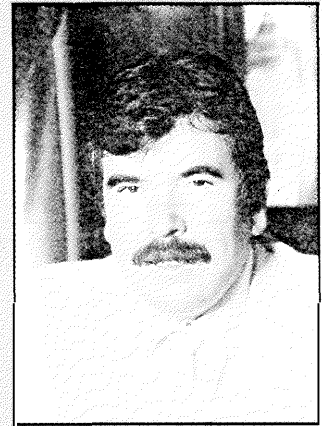
PEDRO CASTRO

## GETAFENSE DEL AÑO

El jurado calificador de los premios «Getafense del Año» y «Entrega a Getafe», concedidos todos los años por el colectivo cultural *Acción Getafense*, ha concedido este año el premio «Getafense del Año» al Alcalde, Pedro Castro.

El premio le ha sido concedido por su «condición personal de una humanidad indiscutible y por su decidida acción en pro de la reivindicación de los derechos indiscutibles del Sur de Madrid».

El jurado estaba compuesto por Román Pérez Bardón, de Ford; José María González, director de Alcampo; Enrique Orejas, de Autogetafe; José Torres, de Torresmóvil; Enrique Cifuentes, de «Don Enrique» y Angel del Río y

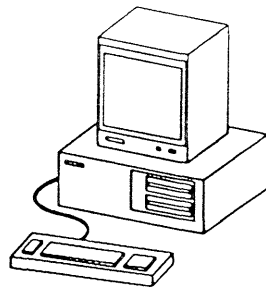


Manuel de la Peña, de *Acción Getafense*.

Este jurado otorgó, además del premio de finalista a Eduardo Caturla; la «Entrega a Getafe» ha sido para Gregorio Serrano y además se concedió una mención especial con carácter extraordinario a la Base Aérea de Getafe. ■

**GETAFE**  
INFORMATICA

( CENTRO COLABORADOR DEL INEM )



en GETAFE

informática aplicada a la empresa

sin desplazamiento  
sin masificación  
con el más moderno equipo  
con profesorado competente

¡ HAZTE PROGRAMADOR EN LOS LENGUAJES  
CON MAS DEMANDA EN EL MERCADO LABORAL !

CURSO 88-89  
ABIERTO EL PLAZO DE MATRICULA

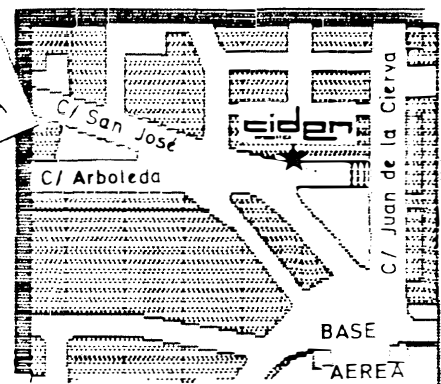
### Programa Académico.

1.º año. PROGRAMADOR DE APLICACIONES

- Informática Básica. MS-DOS.
- Metodología de la programación.
- Estructura de la Información (I).
- Lenguajes de Programación: BASIC, COBOL, PASCAL.

2.º año. TECNICO EN SISTEMAS DE GESTION

- Aplicaciones de gestión.
- Estructura de la Información (II).
- Sistemas operativos. UNIX.
- Bases de datos. DB-III.
- Lenguaje C.



te informaremos con detalle.

C/ Hospital de San José 77  
tfno. 6963631





**CAMPAÑA  
DE HIGIENE  
BUCODENTAL  
EN GETAFE**

## SI CUIDA SU DENTADURA DESDE NIÑO, DISFRUTARA DE UNA

### BOCA SANA TODA LA VIDA



DEGUSTAR



MASTICAR



TRAGAR



HABLAR



SONREIR



PROTEGER

En la boca se realizan funciones vitales para nuestro funcionamiento y por eso resulta fundamental su cuidado. La salud de la boca es un elemento importante de la salud general. Las enfermedades bucales pueden afectar a todo el organismo y, por tanto, deben prevenirse no sólo en el adulto, sino también desde la primera infancia. Las lesiones producidas deben corregirse lo antes posible para evitar males mayores.

#### RELACION DE ODONTÓLOGOS DE GETAFE

Dr. GUSTAVO BAENA LOPEZ  
Paseo Pablo Iglesias, 10  
Tel.: 681 60 51

Dra. CONCEPCION BARRUTIA AIZPURUA  
Avda. España, 20  
Tel.: 681 83 77

Dr. FRANCISCO BRIZ HIDALGO  
Capellanes, 1. 2.º  
Tel.: 682 87 46

Dra. M.ª TERESA ECHEVERRIA ARRIETA  
Madrid, 10, 1.º B  
Tel.: 696 68 38

Dr. FELIX ESTEBAN GALLEG0  
Avda. de las Ciudades, 54  
Tel.: 682 87 27

Dra. ESTEFANIA FRAUCA NOTIVOLI  
Avda. España, 21  
Getafe

Dr. ANGEL CARLOS GARCIA DEL  
CANTO  
Magdalena, 42, bajo 3  
Tel.: 681 75 66

Dr. JOSE MANUEL LOPEZ CEPERO  
Madrid, 40  
Tel.: 695 64 19

Dr. CRISPIN MARTIN LUCIA  
Plaza España, 1  
Tel.: 695 07 17

Dr. MANUEL MARTOS MOLINO  
Brunete, 2

Dr. BRUNO MAZZILLI SANTAMARIA  
Avda. Juan de la Cierva, 49  
Tel.: 695 82 10

Dr. JOAQUIN NAVARRO DE FRANCISCO  
Ramón y Cajal, 1  
Tel.: 458 17 77

Dr. MANUEL PALACIOS LORO  
Andalucía, 9  
Tel.: 681 97 88

Dr. SANTIAGO PEREZ JIMENEZ  
Madrid, 101, 1 K  
Tel.: 695 77 04

Dr. NICOLAS PINAR SAIZ  
Madrid, 71, 1.º izqda.  
Tel.: 696 03 18

Dr. RODOLFO RAMIREZ  
Toledo, 31  
Tel.: 682 67 04

CLINICA BUCOR  
Capitán Haya, 5  
Tel.: 696 67 20

CLINICA DENTAL  
Avda. de las Ciudades, 10, 1.º  
Tel.: 682 96 77

CLINICA DENTAL  
Madrid, 36, 1.º  
Tel.: 682 41 69

CLINICA DENTAL  
Perales, 2, bajo  
Tel.: 696 75 32

CLINICA DENTAL EDDSA  
Madrid, 67, 1.º izqda.  
Tel.: 696 30 37

CLINICA DENTAL «VENTURA»  
Cáceres, 24  
Tel.: 695 06 20

CLINICA ESAR, S. A.  
Avda. Arcas del Agua, 1, pl., 1-5  
Sector 3

C/ Santiago Estévez, 27 - 2.º  
28019 MADRID. Apdo. 43070  
Teléfs.: (91) 472 39 00 - 39 50



2

## NORMAS DE HIGIENE BUCODENTAL

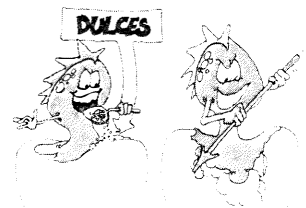


- 1) Dieta equilibrada.
- 2) Cepillado correcto después de cada comida y masticar alimentos de consistencia fibrosa, como manzana, zanahoria, etcétera.
- 3) Acudir periódicamente al odontólogo.
- 4) Utilizar algún producto con flúor.
- 5) Evitar alimentos dulces, blandos y pegajosos.
- 6) No usar los dientes para acciones indebidas.

## CARIES

### ■ CAUSAS

Los microbios y los restos de alimentos azucarados son los responsables de la destrucción de los tejidos duros de los dientes. Pueden asentarse en cualquier zona, pero preferentemente en los surcos de la corona de las muelas y los espacios que quedan entre las encías. El proceso infeccioso que se desarrolla puede extenderse a diferentes partes del organismo, produciendo: flemones en la cara y el cuello, inflamación de los ganglios, de los huesos (osteitis), de las articulaciones (artritis), de las válvulas del corazón, del riñón, caída de cabello, etcétera.



### ■ PREVENCIÓN

- Usando los dientes para realizar una función masticadora eficaz.
- Eliminando los restos de alimentos mediante cepillado.
- Evitando la ingestión de azúcares, sobre todo blandos y pegajosos.
- Buena alimentación rica en proteínas, vitaminas, calcio, etcétera.
- Aporte de flúor.

Francisco Hita refutó el estudio de CCOO.



Francisco Hita, con un gesto muy expresivo, enseña a la oposición las copias de los contratos que demuestran la veracidad de las cifras dadas por la OPI.

## EL GOBIERNO MUNICIPAL MANTIENE QUE EL EMPLEO ESTA CRECIENDO EN GETAFE

El asunto de la creación de empleo ha desatado la caja de los truenos en el Ayuntamiento. CCOO. afirma que la OPI miente. El concejal de Promoción Industrial y Empleo, Francisco Hita, se presenta en un pleno monográfico con fotocopias de todos los contratos nuevos para demostrar que su departamento

no miente. Entre medias, IU alaba el esfuerzo de investigación que el sindicato ha llevado a cabo, pero deja que CCOO. defienda en solitario sus cifras.

Izquierda Unida había pedido tiempos atrás un pleno monográfico sobre el empleo, pleno que se pospuso con el beneplácito de todos hasta que la ZUR comunicase la resolución de los últimos expedientes presentados por la Oficina de Promoción Industrial. El pleno se convocó al final para el 28 de abril. Previamente Izquierda Unida había publicado un boletín en el que criticaba duramente la política de empleo del PSOE y asumía un estudio realizado por CCOO. sobre Getafe en el que se afirmaba rotundamente que «hasta la fecha se han creado 632 puestos de trabajo, la inmensa mayoría de los cuales son

■ **En dos años, en la Oficina del INEM se han registrado 2.863 contratos indefinidos.**

eventuales», en contra de lo afirmado por la OPI.

CCOO. publicaba un estudio en abril en el que se enumeraban una por una las empresas a las que la OPI había realizado planes de viabilidad, afirmando que en dos años sólo se habían creado 632

puestos de trabajo, mientras que la OPI, en su informe de diciembre, señalaba 1.101.

### Pleno caliente

Con estos precedentes se llegaba a un pleno presumiblemente caliente, hasta el punto de que el salón de actos estaba repleto de asistentes. **Francisco Hita**, concejal de Promoción Industrial y Empleo, hizo un balance de lo que habían sido los dos últimos años en el desarrollo industrial y económico de Getafe. **La previsión de inversión 1986-1989 es de 12.000 millones de pese-** (Pasa pág. 12)

## PUESTOS DE TRABAJO CREADOS

EMPRESAS	INFORME OPI (Abril 88)	INFOR. CCOO. (Febrero 88)	EMPRESAS	INFORME OPI (Abril 88)	INFOR. CCOO. (Febrero 88)
CERATEN	21	13	LORENZO SALCEDO	26	27
CONTENUR	105	30	NOVAMESA	7	4
GEALCO	16	55	PROYMASA	23	19
IMETRASA	5	—	QUEMOR	25	22
J.S.P.	11	—	UTICENSA	0	0
MURIEL	17	—	ALERTA Y CONTROL	27	0
NOVOFIL	48	—	CENTRO IRIS	6	—
PROELGA	47	0	DOCA AUTOMOCION	23,5	9
REACLIN	3	—	EUROCOR	6	—
SIEMENS	35	11	EXPOVIA	10	0
TARKEY	3	—	HEREDEROS DE MUÑAGORRI	0	1
TECNICHAPA	2	—	INDUGRAFIC	11	0
TELEFONIA Y DATOS AMPER	206	76	LA ESQUINITA	4	—
ALCAMPO	325	277	MAGERIT	3	—
AMISTOSINA	24	22	MICROACABADOS	13,5	6
BODEGAS SOLIS	17	0	NERVI	13	0
CARLOS OCAÑA	20	16	REMOLCAUTO	14	0
CEMEISA	58	58	SAN MARCOS MOTOR	5	—
CENTRO MOLDES	3	—	TALLERES DUMADI	2	—
DEFESA	25	0	VIASA	10	—
FLASHCOLOR	7	0	VIDEOMASTER	9	0
LIMPIEZAS ARACAS	66	0	YNSADIET	9	—

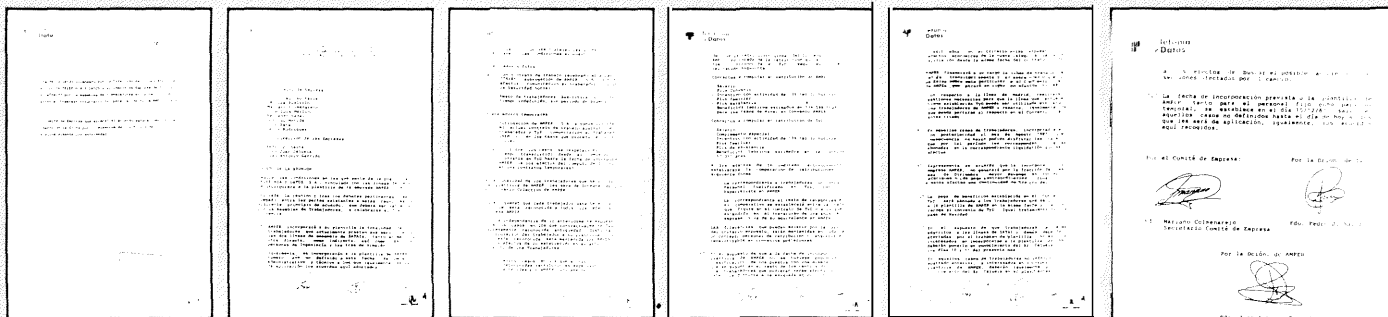
### PLANES DE VIABILIDAD NO TRAMITADOS POR LA OPI

EMPRESAS	OPI	CC.OO.
C. ALTO ARAGON	2	—
EL BUEN CROISSANT	7	—
ELECTR FENIX	5	—
YEBRA	3	—

<b>TOTAL OPI</b> .....	<b>1.328</b>
<b>TOTAL CC.OO.</b> .....	<b>646</b>

**N.B.:** Las empresas en las que en la columna de CCOO. aparece una raya, no estaban contempladas en su informe. Herederos de Muñagorri aparecía en el primer nforme de la OPI por error de confección como una de las tramitadas por la oficina y como tal aparecía en el informe de CCOO. Existe también otro listado de empresas cuyos expedientes ha tramitado la OPI, pero que aún no han creado ningún puesto de trabajo, por lo que no se han incluido en este listado.

### TELEFONIA Y DATOS

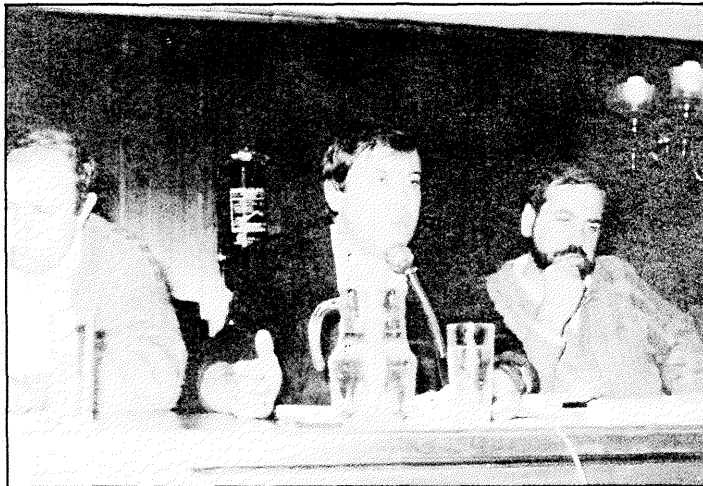


TOTAL PERSONAL DE TyD AL 18-ABRIL-88 ..... 108 Personas

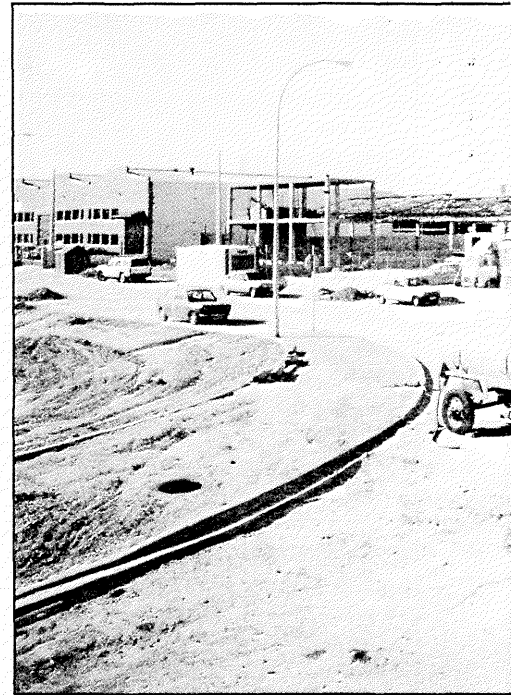
TOTAL DE PERSONAS QUE AL 18-ABRIL-88 HAN PASADO A AMPER = 98

**Telefonía y Datos remitió un listado nominal de 206 trabajadores, junto con el convenio de integración AMPER, firmado por el Comité de Empresa (5 miembros de UGT y 4 de CCOO.), la dirección de Telefonía y Datos y la dirección de AMPER. La lista incluye 206 nombres de trabajadores.**

Adolfo Gilaberte portavoz de IU, durante su intervención.



El lleno del salón de actos daba prueba de la expectación.



El Polígono de San Marcos

El efecto fue tan contundente, que IU no pasó a discutir sobre la disparidad de las cifras, protestó porque esas copias no se hubieran incluido en el expediente, y pidió —algo inusual y desconocido hasta ahora en el Ayuntamiento de Getafe— que un representante de CC.OO. de entre los asistentes en el público, tomara la palabra para defender su estudio. El alcalde, a pesar de la reacción airada de algún miembro del público, se opuso a esta petición, por no haberse realizado con anterioridad al comienzo de la sesión, como es reglamentario.

En la misma tarde, el Gobierno Municipal e IU convocaban sendas ruedas de prensa. IU centró principalmente su ataque en que el alcalde no le hubiera dado la palabra a CC.OO. En esta rueda de prensa, **Rafael Torres**, secretario general de CC.OO. de Getafe, declaró que pediría en el Consejo Sectorial de Empleo la creación de una comisión de investigación que comprobase las cifras dadas por la OPI, citó algunos ejemplos de clara disparidad entre los dos estudios, se reafirmó en la validez del estudio de CC.OO. y confesó que «es evidente que estos datos los hemos obtenido con muchas deficiencias. En muchos casos hemos llamado por teléfono y los hemos engañado diciendo que éramos de la Administración, pero nosotros nos comprometemos a que si nos hemos equivocado, lo diremos».

### Crece el consumo

El Gobierno Municipal utilizó, además, otros parámetros para avalar sus tesis de crecimiento económico de la ciudad, manteniendo siempre que en todo

(Viene pág. 10) tas, de los que ya están ejecutándose inversiones por valor de 7.500 millones, sólo en lo que a los proyectos gestionados por la OPI (que no son todos) se refiere, con una creación neta de 1.824 puestos de trabajo, de los que ya están creados 1.328 puestos de trabajo (al menos 850 indefinidos o por tres años). El número de contratos de todo tipo ha pasado de 8.595 en 1985 (según la Oficina del INEM en Getafe) a 13.598 en 1987. Pero además, en ese mismo período de tiempo, **el número de contratos indefinidos realizados en Getafe ha sido de 2.863**, el número de hombres menores de 25 años inscritos en el paro ha descendido un 5,75 por 100, el de mayores de 25 años también ha descendido un 27 por 100, mientras que en el caso de las mujeres mayores de 25 años, ha aumentado en un 80,72 por 100, lo que Francisco Hita valoró como una incorporación positiva de la mujer al mercado de trabajo, abandonando así las clásicas labores domésticas.

Pero a **Adolfo Gilaberte**, portavoz de IU, a petición de la cual se realizaba el pleno, este panorama no le convencía nada: «El hecho cierto es que el PSOE limpia las estadísticas y que hay un fracaso en la política social del PSOE, apoyado por los grupos socialistas de los ayuntamientos. Este es un país en el que

*conviven la riqueza con la miseria más absoluta, en contra de lo que se presenta fuera.»* En su opinión, hay una discriminación salarial en el trabajo de la mujer, precarización del trabajo, aumento de los beneficios de la banca y no se apoya a las pequeñas y medianas empresas.

### Los contratos, en la mesa

Y aquí ya se abrió la tapa de la caja de los truenos. AP y CDS mimetizaron el discurso mantenido a nivel nacional por sus partidos, aludiendo a la diferencia existente entre las cifras dadas por la OPI y las dadas por CC.OO., con la peculiaridad de que la portavoz del CDS, **Mercedes Alcalá**, afirmó tener «diez o doce propuestas para fomentar el empleo a nivel local, pero entiendo que éste no es el mejor momento para presentarlas, por lo que mi partido lo hará en el próximo Consejo Sectorial de Empleo».

**Francisco Hita** echó mano entonces de un fajo de carpetas que contenían las copias de los contratos realizados por las empresas que habían pasado por la OPI, o en su defecto certificados de las mismas empresas, en algún caso firmados incluso por el Comité de Empresa, como era el caso de Telefonía y Datos. **La suma de todos ellos era de 1.328, es decir, 696 más de los que CC.OO. señalaba en su estudio.**



va creciendo paulatinamente.

caso que todavía era insuficiente, pero que no se podía afirmar que el gobierno local no estaba potenciando la creación de empleo. Este es el caso de los índices bancarios de Getafe, que señalan que de 1985 a 1987 el volumen de préstamos y créditos ha pasado de 6.156 a 12.490 millones de pesetas.

Las licencias de obras se han incrementado en un 297 por 100, la recaudación por el Impuesto de Circulación de Vehículos ha crecido en un 50 por 100, y el Impuesto de Radicación un 63,5 por 100. **Es decir, que se construye más, que se abren nuevos negocios, que se compran más coches, en definitiva, que poco a poco se está elevando el nivel de ingresos de los getafenses.**

**Francisco Hita** no dejó pendiente otro cabo del que CC.OO. había tirado, como era la falta de control sobre la concesión de las subvenciones. El concejal recordó que en todos los casos la Ley establece que **antes de pagar las subvenciones, el empresario ha de demostrar que ha realizado la inversión correspondiente y que ha realizado, asimismo, las contrataciones previstas** en el plan de viabilidad, de acuerdo a cada una de las fases de desarrollo de la industria. Esto es lo que hace que la inversión realizada y los puestos de trabajo creados vayan por delante del pago de las subvenciones.

Así, mientras que la inversión realizada en las empresas ya en marcha es del 86,6 por 100 sobre el total de lo que estas mismas invertirán y los puestos de trabajo creados en conjunto representan el 73 por 100 de los previstos en las industrias ya en marcha, las subvenciones pagadas sólo son el 39,4 por 100 de las concedidas. ■

## LAS OBRAS DE LA PLAZA DE TIRSO DE MOLINA, PARALIZADAS UN AÑO POR ORDEN JUDICIAL

La Plaza de Tirso de Molina trae al Ayuntamiento de cabeza. Pasa que las obras están paralizadas por orden del juez, que hay un malestar comprensible en el barrio y que un grupo de vecinos se han cargado ya por tres veces al menos la valla protectora. Y todo porque los antiguos propietarios el terreno, los hermanos Páramo, reclamaron la propiedad del mismo.

A finales de mayo del año pasado, los hermanos Páramo, D.<sup>a</sup> Ricarda, D. Esteban y D.<sup>a</sup> Remedios, cuando ya estaba prácticamente terminada la obra del aparcamiento y se comenzaba la plaza, interpusieron ante el juzgado de 1.<sup>a</sup> Instancia e Instrucción n.º 1 de esta localidad un interdicto de obra nueva, argumentando que el terreno era suyo. El juez ordenó la paralización de las obras, pero el 24 de julio, el juez dicta sentencia desestimando su demanda. Es decir, el Ayuntamiento ganó el pleito.

Pero los Páramo recurrieron la sentencia, lo que acarfeó una nueva suspensión de las obras que durará hasta que la Audiencia Provisional dicte sentencia definitiva.

Lo peor de todo es que la paralización implica la imposibilidad legal de tocar ningún ladrillo, ni la valla ni nada, salvo autorización expresa del juez.

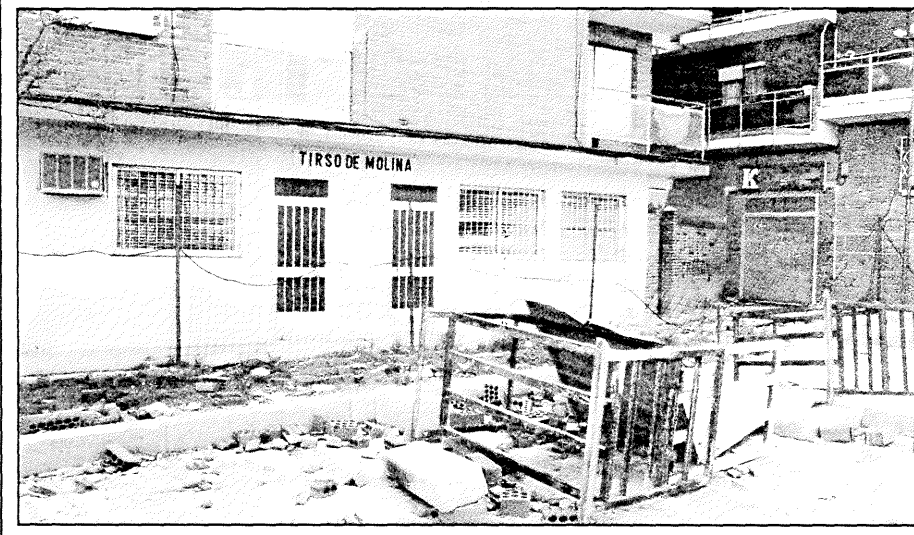
### Protesta vecinal

Pero hay un grupo de vecinos a los que esto le da igual. Prueba de ello son las dos manifestaciones realizadas y el destrozo de la valla, que ya va por la tercera vez que se pone, a pesar de que el concejal de Urbanismo, Jesús Neira, lo ha expuesto por escrito y verbalmente a los vecinos y a la Junta de Barrio.



Esta, integrada por todas las asociaciones del barrio y por los partidos políticos con representación municipal, no dejó de lamentar tampoco la situación en que se encuentra la plaza y desear la terminación de la misma, pero parece que entiendo que no hay más remedio que esperar.

Mientras tanto, han decidido trasladar las fiestas del barrio (2, 3, 4 y 5 de junio) al solar de Cabañas. ■





# LA SALUD ES COSA DE TODOS

Todos ustedes saben que si no cuidamos la salud no podemos disfrutar otros aspectos de la vida. Sabemos valorar nuestro propio estado y hasta conocemos los puntos débiles de nuestra familia y amigos más íntimos. Sabemos también aplicarnos los remedios caseros que nos contó alguna vez la abuela y últimamente entendemos ya hasta de medicina a pesar de los nombres tan difíciles que tiene. Pero ¿se has parado alguna vez a pensar en lo poco que dedicamos a la salud de la comunidad en la que se desarrolla nuestra vida?: ¿sabemos asociar conceptos como: contaminación, prisas, aguas potables, deportes, disgustos, costumbres, etc. con la salud de todos los que comparten éstas cosas de parecida manera? ¿Cómo pensar que el infortunio de tu vecino, con esa enfermedad que le ha caído, no te va a llegar a tí?; ¿lo dejamos en manos de la suerte o participamos en cuidar de que esto no ocurra?

Diremos que al igual que la nave la lleva el piloto, los trabajadores de la sanidad han de velar por la salud, y tendremos razón. Parte de su trabajo es coordinar, integrar los mecanismos de los individuos, de los grupos y de la comunidad en cuanto a salud se refiere y para ello necesitan fuentes de información que les nutran y les sirvan como herramientas de trabajo. Con la ciencia y la experiencia que poseen transformarán esas observaciones en el producto a

que todos tenemos derecho: salud y bienestar, educación sanitaria, prevención de la enfermedad.

Conviene saber, que recientemente se están implantando en nuestro país los Equipos de Atención Primaria que actúan en algunos ambulatorios ya existentes y en los Centros de Salud de nueva creación. Estos equipos surgen como alternativa al modelo asistencial tradicional al que acudíamos solo cuando ya estábamos enfermos y donde todos hemos sentido alguna vez la impotencia de ser un número más entre los muchos que había y la incompreensión de nuestras angustias. Nos curaran o no,

nos acostumbraron a consumir medicinas como único y rápido remedio, sin tener en cuenta algo tan elemental como la comunicación. En la llamada «Atención Primaria», encontrará que se interesan por sus hábitos de vida, por los riesgos que le acechan, por su estado de ánimo, por los temores que le invaden y por darle información clara de su diagnóstico, de cómo tratarse o cómo prevenirle. Además de facilitarle la incorporación al medio y a la vida sana, pretenden también que les llegue el mensaje de participación. Participación en algo que tanto nos condiciona, con actitudes solidarias, asistencia

a charlas, demandas de vías de relación, confianza mutua y comprensión de las limitaciones.

La salud es cada día, más cosa de todos y su campo se amplía incluso a una conversación natural del entorno, a un mejoramiento en las relaciones humanas, a una constante reivindicación de la misma a las autoridades y hasta hacerla cultura, cultura popular que se disemine por igual, también en las comunidades mas marginales. ■

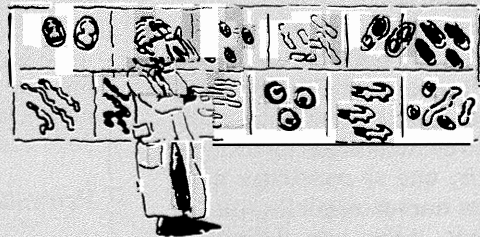
**Equipos de Atención Primaria, del turno de mañana. E.A.P. «LOS ANGELES» (Ambulatorio)**

## ATENCION PRIMARIA

### CURSO DE TERAPEUTICA ANTIMICROBIANA

Durante los días 18-25 del pasado mes de abril, ha tenido lugar en el Ambulatorio de Getafe, la celebración del Primer Curso de Terapéutica Antimicrobiana en Atención Primaria, dirigido fundamentalmente al personal sanitario (médicos y A.T.S.) que prestan su asistencia en dicho Centro, así como en los diferentes centros de Salud existentes en Getafe, aunque la invitación se hizo extensiva al resto de los centros pertenecientes al área sanitaria y fuera de la misma.

La organización estuvo a cargo de la sección de Microbiología del laboratorio de



Análisis Clínicos del Ambulatorio, junto con el Servicio de Microbiología del Hospital Ramón y Cajal de Madrid, aunque las diferentes ponencias que se efectuaron, intervinieron la mayor parte de los Hospitales de la Comunidad Autónoma, a los que desde éstas páginas agradecemos su colaboración.

Entre los objetivos principales del Curso se encontraba el ofrecer a los asistentes una exposición actualizada de los diferentes agentes antimicrobianos y su utilización en el tratamiento de la patología infecciosa más frecuente en el ámbito extrahospitalario.

Asimismo, tuvo ocasión de plantearse y discutirse una política antibiótica extrahospitalaria, necesaria para el mejor rendimiento y mayor eficacia de los antibióticos dentro del hospital, en donde las situa-

ciones patológicas que se presentan son de mayor importancia y compromiso para el paciente.

La posibilidad de realizar estos cursos que sirvan de reciclaje y formación continua del personal sanitario es algo fundamental para poder acometer una práctica médica actualizada y acorde a las necesidades sanitarias que hoy en día exige la población de Getafe, y en este sentido se ha realizado, y en éste momento se está realizando otro curso, en esta ocasión de Cardiología. Con todo ello, se pretende conseguir mayor información y también mayor dotación de medios para afrontar las necesidades asistenciales reales de esta zona. ■

**Dra. Isabel García Bermejo.**  
Coordinadora del Curso.

■ El INSALUD quiere informar a todos los usuarios de la Seguridad Social residentes en el Sector III de Getafe que aún siguen abiertos los cupos de pacientes de los médicos que están pasando consulta en el nuevo Centro de este barrio.

Todos los residentes del Sector III interesados en recibir atención médica en este Centro deben dirigirse a:

- El Centro de Salud del Sector III.
- El Centro de Salud de El Greco.
- Ambulatorio de la Avda. de los Angeles.

El centro dispone de 7 consultas, cómodas salas de espera, unidad de extracción periférica, biblioteca y sala de reuniones. ■



La Red Nacional de Asistencia Citroën es una fuerza en expansión. En toda España, a cada paso, usted encontrará un Concesionario o un taller Citroën.

La Red Citroën está compuesta por más de 1.000 puntos de servicio y a partir de hoy cuenta con otro más. Un nuevo Concesionario que desde este momento le abre sus puertas y se pone a su disposición.

Cuente con él. Aquí lo tiene.

Para Citroën, usted, Cliente, es lo primero.

# Otro Punto a su favor.

---

**AUTOMOVILES UCEDA, SA**

Ctra. Nac. Madrid-Toledo, Km. 11,450 (margen izquierda). Tel: 682 23 12. Getafe.

# COMUNICADO

## PSOE, IU y AP, con los trabajadores de la Fundación Pública de Deportes

Ante la lamentable y desacertada «Tribuna Abierta», publicada por el semanario «Getafe Deportivo» y firmada por doña Mercedes Alcalá, presidenta del CDS de nuestra localidad, los grupos abajo firmantes queremos manifestar lo siguiente:

1.º Mostrar nuestra solidaridad con los trabajadores de la Fundación Pública de Deportes (FPD) frente a los insultos vertidos por la presidenta del CDS sobre la capacitación técnica y moral de los trabajadores de la FPD.

2.º Expresar con absoluta claridad que hasta la fecha el colectivo de trabajadores de la FPD ha dado muestras de un alto grado de profesionalidad y dedicación en sus tareas.

3.º Expresar nuestro asombro ante determinadas afirmaciones del artículo en cuestión, en las que se cita la determinada afiliación política de los trabajadores de la FPD, aclarando los grupos abajo firmantes que nosotros defendemos la libre afiliación sindical y política de todos los trabajadores.

4.º Ratificar que la FPD es una institución democratizada y una de las entidades de este Ayuntamiento más pluralista y con más canales de participación en la vida social.

AYUNTAMIENTO DE GETAFE  
Getafe, 21 de abril de 1988

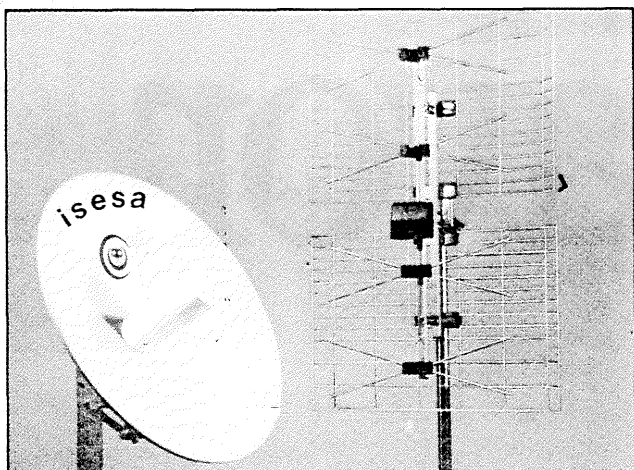
**PARTIDO SOCIALISTA  
OBRERO ESPAÑOL (PSOE)**

**IZQUIERDA UNIDA (IU)**

**ALIANZA POPULAR (AP)**

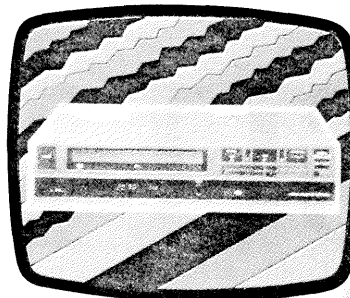


AVDA. DE ESPAÑA, 18 GETAFE TELEF. 695 71 97



DISTRIBUIDOR PRIMERAS FIRMAS

• FRINGE • TAGRA • GIRO



• VIDEO

• TELEVISION  
• ANTENAS COLECTIVAS  
• PORTEROS AUTOMATICOS  
• TV. VIA SATELITE  
• TELEDISTRIBUCION

ABONOS DE  
MANTENIMIENTO

**INSTALACIONES Y REPARACIONES GARANTIZADAS**

**— PRESUPUESTOS GRATIS —**



La OMIC informa:

# LAS COMUNIDADES DE PROPIETARIOS

La inmigración a las grandes ciudades, que se desarrolla sobre todo a partir de los años sesenta, ha modificado el modo de vivir de muchos ciudadanos. La escasez de suelo urbanizable unido a la falta de viviendas capaces de albergar a esos buscadores de empleo en los núcleos industriales, sin olvidar en este proceso la improvisación, la especulación y la falta de planes urbanísticos derivan en la construcción en altura.

La distribución de estos bloques en viviendas con unos elementos que son compartidos por un conjunto de propietarios conlleva una forma de propiedad: «La Propiedad Horizontal» y un órgano de gobierno que es la «Junta de Propietarios». Nuestro municipio es un ejemplo concreto de esta nueva forma de vivir, y la experiencia de la OMIC a través de las consultas que en ella se plantean muestra la dificultad que entraña, las múltiples desavenencias entre los propietarios y lo problemático que resulta la toma de acuerdos, la ejecución de obras, el pago de recibos para mantener esa copropiedad..., etc. Si bien en este

Para ampliar estas informaciones puede dirigirse a:

**OMIC**  
C/ Madrid, 10 - GETAFE  
Tels.: 682 64 11 - 695 56 29

departamento de Consumo nos hemos esforzado en facilitar una información continuada en este tema, hay que tener presente el hecho de que la **Administración no puede intervenir en estas relaciones entre particulares**. Señalemos cómo el Gobierno y la gestión de las comunidades de propietarios viene regulada en la Ley de Propiedad Horizontal (Ley 49/1960 de 21 de julio de 1960).

Por otro lado, cada comunidad de propietarios ha de regirse por los estatutos que a tal efecto deben redactar en el momento de su constitución, como lo con-

templa el artículo 5.º de la Ley de Propiedad Horizontal. **Cuando surgen conflictos entre los propietarios y no hay modo de conciliarse, quien resuelve es el juez. De acuerdo con lo antes expuesto, esta OMIC va a continuar informando a los vecinos, pero queremos aclarar la imposibilidad de intervenir.** Finalmente, queremos resaltar el principio de la Ley de la Propiedad Horizontal, según el cual el interés de la mayoría siempre ha de primar sobre los intereses particulares, y en este sentido conviene destacar las principales obligaciones de los propietarios en aras de una mejor convivencia:

- Respetar las instalaciones generales del bloque de viviendas.
- Conservar en buen estado el piso de cada particular.
- Consentir en su piso las reparaciones que exija el inmueble.
- Contribuir a los gastos de la comunidad de propietarios.
- Responder de los daños que causen los inquilinos si el piso está alquilado. ■

## *Centro de Rehabilitación del Lenguaje y de la Voz*

- DISLALIAS
- DISLEXIAS
- RETRASOS EVOLUTIVOS DEL LENGUAJE
- DISFEMIAS (TARTAMUDEZ)
- DISFONIAS
- AFASIAS

**AQUI EN GETAFE**

C. De la Cruz, 10 - 1.º B  
(detrás de la Plaza General Palacios)  
TELEFS. **738 00 81**  
**458 17 53**  
(Previa petición de hora)

Tuvo dificultades económicas al principio

## SEMENOVA SE FUE

Uliana Semenova abandonaba nuestro país el pasado día 9, acompañada de la estela de unas declaraciones que causaron cierto revuelo. En dichas manifestaciones, aparecidas en un diario de alcance nacional, se transcribía parte de una larga entrevista; que el corresponsal de la de Ivestia en nuestro país le había realizado. Se afirmaba que Uliana pasaba hambre.

Semenova acusaba a las autoridades soviéticas de haberle hecho pasar hambre en España. El revuelo que se formó fue de órdago. Tintoretto, Uliana y un representante de la firma Dorna, se encargaban en días pasados, mediante una rueda de prensa, de aclarar las declaraciones aparecidas.

Semenova matizó que pasó apuros sólo al principio de su venida a España. No recibió dinero hasta transcurridos unos cuantos días de estancia en nuestro país. Reconoció que en esa época sus emolumentos económicos no le permitían ningún tipo de lujo; y que incluso se vió privada de algunas necesidades primarias. Tras los primeros días todo fue solucionado, gracias sobre todo al dinero que le pasaba Tintoretto. Su sueldo, que le pagaba la embajada soviética a final de mes era de 52.000 pesetas. Con este dinero bien poco se podía hacer. Su club, que en principio no tenía idea de la situación, comenzó a pasarle alrededor de 3.500 pesetas diarias a raíz, y según sus declaraciones, de que un día comentase la situación con el presidente del club.

Todo cambió desde ese instante y Semenova pudo llevar una vida, a nivel económico, dentro de unos cánones razonables. De un sueldo de 1.110.000 pesetas que el club pagaba por ella a las autoridades soviéticas; Semenova se llevaba una porción exigua. Esta experiencia y sus declaraciones, según sus palabras, son para contribuir de algún modo a que los deportistas que en un futuro salgan de los países del Este, encuentren mejores condiciones de las que ella ha encontrado. También confiaba en no tener ningún problema por hacer estas

declaraciones y poder volver a salir de la U.R.S.S.

### Posible vuelta

A lo largo de la rueda de prensa, Uliana, habló sobre la experiencia que había sido para ella haber venido a nuestro país y jugar baloncesto en el equipo del Tintoretto. Sus recuerdos más felices han sido cuando el equipo cosechaba victorias y, recordaba con especial emoción, el tercer partido que se jugó contra el Kerrygold en su cancha, disputándose el pase a la final. Semenova no se arrepentía de nada de lo realizado en los ca-



si seis meses de estancia en nuestro país.

También habló con la gente de prensa de la posibilidad

de regresar a España en la próxima temporada para volver a jugar con el Tintoretto.

En todo momento la lituana ha estado acompañada por un representante de la firma Dorna, a quien las autoridades soviéticas delegaron toda responsabilidad para su cuidado. De sus palabras se desprendía cierta desilusión por no haber podido conocer con mayor profundidad nuestro país y más concretamente Madrid.

Como decíamos al principio de nuestra crónica, Semenova ya está en su país. El presidente del Tintoretto, Jiménez Jareño, tenía confianza en volver a contrar en la próxima campaña con esta mujer y apuntó la posibilidad de que venga acompañada por otra jugadora soviética, catalogada como una de las mejores jugadoras del baloncesto. Esperemos, pero mientras tanto desde estas páginas hemos de decir que con la llegada de esta mujer Getafe cambió. ■

### BREVES

■ El legendario equipo de baloncesto, **Harlem Globetrotters**, disputará un partido de exhibición frente a los Washington General, el próximo 25 de mayo, dentro del programa de fiestas de Getafe. El choque se disputará en el pabellón **Juan de la Ciervá**, a las 7 de la tarde, y a buen seguro que todos los que nos demos cita, disfrutaremos de lo lindo con el malabarismo y el baloncesto espectacular al que esta gente tiene por norma practicar. El mítico conjunto de baloncesto cobrará más de dos millones y medio de pesetas. El espectáculo está asegurado. Su sola presencia en la cancha constituye, por sí sola, un ritual.

■ Volvemos a la carga con el equipo **benjamín de fútbol-sala de Seseña-Bercial**. Estos chavales disputarán en Getafe, los próximos días **21 y 22, la fase**

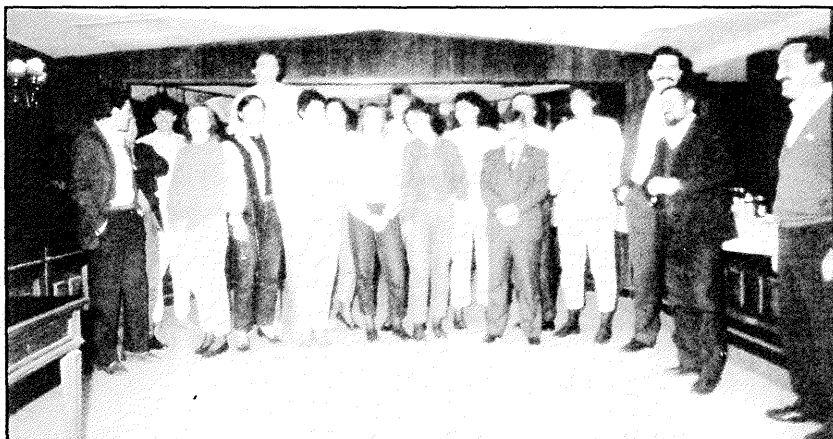
**final del Campeonato de España de Fútbol-Sala**, representando a la Comunidad Autónoma de Madrid. Se tendrán que enfrentar a las comunidades de Valencia, Zaragoza y Baleares. Tras la brillante campaña realizada, pueden poner el broche de oro si pasan esta fase final. La finalísima la disputarán en Toledo a primeros de junio. En ello están y desde aquí les mandamos todo nuestro apoyo.

■ En las fiestas de Getafe, que acaban de empezar, los acontecimientos deportivos van a estar a la orden del día. Habrá para todos los gustos. Desde un trofeo internacional de balonmano hasta una exhibición de cama elástica, pasando por demostraciones de gimnasia rítmica, torneos de fiestas, etc... El abanico de posibilidades es amplio y se podrá contemplar desde competición de elite hasta con-

frontaciones de equipos bases. Durante las fiestas el deporte tendrá su protagonismo.

■ **El Bercial y el Sector III** tendrán en unos meses más instalaciones deportivas. La Comisión de Gobierno ha adjudicado las obras de unos vestuarios, pistas polideportivas y un campo de fútbol en el Bercial. Las obras de los vestuarios y de las pistas polideportivas tienen un presupuesto de 14.709.903 pesetas y un plazo de ejecución de cuatro meses. El campo de fútbol con un presupuesto de 15.174.091 pesetas, llevará tres meses de construcción.

En el Sector III, la parcela J en el centro del barrio, aumentará las instalaciones deportivas con nuevas pistas polideportivas y vestuarios. El presupuesto es de 11.679.717 pesetas y el plazo de ejecución de las obras es de 4 meses.



El Salón de Plenos del Ayuntamiento fue esta vez el lugar del encuentro, donde el Alcalde agradeció al Tintoretto y a Paúl sus esfuerzos

### En el transcurso de una recepción oficial

## EL ALCALDE FELICITA AL TINTORETTO Y A PAUL

El pasado 31 de mayo eran recibidos por el Alcalde, Pedro Castro, y el concejal de Deportes, Manuel Cañadillas, los integrantes de la plantilla del equipo de Baloncesto del Tintoretto y el atleta Juan Carlos Paúl.

Con esta recepción oficial por parte de las autoridades, se venían a reconocer los méritos de ambos por su buenas campañas dentro de sus especialidades y por su trayectoria deportiva. La recepción tuvo lugar en el salón de plenos del ayuntamiento. El Alcalde agradeció la buena labor tanto de las jugadoras de baloncesto como la del atleta. Ellos de una manera u otra han

contribuido con sus éxitos a pasear el nombre de Getafe por todo el país.

Allí estaban todos los integrantes de la primera plantilla del Tintoretto, con una Uliana Semenova risueña. Ellas, las jugadoras del primer equipo han contribuido decisivamente a que el baloncesto haya pasado a ocupar un primer plano en Getafe. Prueba palpable era el ambiente que ha reinado en el pabellón Juan de la Cierva cuando se disputaban partidos oficiales.

Por su parte Juan Carlos Paúl también recibía el reconocimiento debido, merced a su buena trayectoria dentro del atletismo y, sobre todo gracias a la marca conseguida en Barcelona, por este atleta forjado en Getafe, quien se quedó a diez segundos de la mínima exigida para participar en las Olimpiadas de Seul de este año.

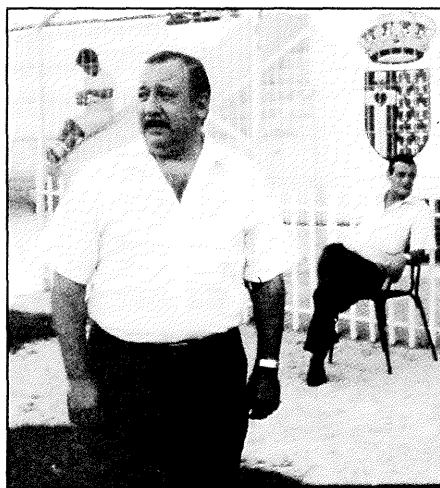
El acto concluyó con un ágape, en el que los premiados y los asistentes, dialogaron sobre las diversas trayectorias del baloncesto y el atletismo en la localidad. Tanto Tintoretto como Paúl recibieron sendas placas conmemorativas del acto. ■

## ANTONIO DE MIGUEL NO RENUNCIA AL CARGO DE PRESIDENTE DEL GETAFE C.F.

Antonio de Miguel, actual presidente del Getafe C.F., nos convocó a los medios de comunicación locales a una rueda de prensa para afirmar que seguirá en la presidencia del club por el momento. La cita con los medios locales, venía a cuento, a raíz de unas informaciones en un periódico local deportivo, en las que el alcalde, Pedro Castro, manifestaba que él no había pedido a Antonio de Miguel su continuidad al frente del club.

Pedro Castro matizó en sus declaraciones que él apoyaba a la entidad por encima de todo, independientemente de quién estuviera al frente del club.

Antonio de Miguel sostuvo en el diálogo con los periodistas que sus jugadores le habían pedido que siguiese al frente de la nave y que sus declaraciones respecto a que la primera autoridad le había pedido que siguiera en el cargo se habían interpretado mal. No vamos a entrar en polémicas desde aquí, aunque si nos gustaría hacerle al actual presidente alguna matización.



Señor de Miguel, casi todos conocemos por su propia boca, en más de una ocasión lo ha dicho, sus ganas de dejarlo debido al cansancio, a los problemas y críticas a su gestión. También todos conocemos la dureza con la que ha sido usted tratado, justamente unas veces e injustamente otras. Sabemos que estar al frente de una entidad como el Getafe no debe ser fácil. Y, por último, nadie puede negar que desde que usted llegó al club, la situación ha cambiado como el día y la noche. De regional se ha pasado a división nacional. Por todo esto, yo me atrevo a decirle, que apartir de ahora cuando tome una decisión lo haga con todas sus consecuencias y no titubee, porque puede producir equívocos. Y añadiré, no lo interprete como una sugerencia, que si decidiese irse al final de temporada, saldría por la puerta grande como los toreros. ■

## EL SIAJ INFORMA

■ En el Servicio de Información y Asesoramiento Juvenil, asesorías para jóvenes de 16 a 30 años.

### ASESORIA JURIDICA

Es un servicio que responde al objetivo de dar a conocer al joven sus derechos y las vías para ejercerlos por sí mismo.

- Es posible que no entiendas tu contrato de trabajo, que te vayan a despedir, o que te encuentres trabajando sin contrato.
- Que tengas problemas con tu vivienda de alquiler, con el contrato de compraventa.
- Que hayas sido detenido, tengas pendiente un juicio o vas a ingresar en prisión.
- Que quieras saber algo sobre la mili, la objeción de conciencia, sobre prórrogas, las exenciones y los derechos de que disfruta en estas situaciones.
- Que tengas problemas con tu beca, tus convocatorias.
- Que quieras saber hasta dónde llega tu responsabilidad civil o penal en un accidente.
- Que... tengas cualquier otro problema que te preocupe y pienses que te podemos echar una mano.
- Te vamos a informar y asesorar.
- Es un servicio gratuito y en el que se respeta tu anonimato.
- Es un servicio de la Dirección General de Juventud de la Comunidad de Madrid y la Delegación de Juventud del Ayuntamiento de Getafe.

■ Funciona los lunes y jueves, de 16 a 20 horas, en el SIAJ, C/. Madrid, 71-1.º drcha. Teléf. 681 00 13.

### ASESORIA DE EMPLEO

(Programa de empleo juvenil de la Dirección General de Juventud-Comunidad de Autónoma de Madrid.)

**OBJETIVOS:** Facilitar la creación de empleo de jóvenes desempleados menores de 30 años, en el ámbito de la Comunidad de Madrid.

**TE INFORMAMOS DE:** 1.º Ayudas económicas que concede el Ministerio de Trabajo, la Comunidad de Madrid, el Fondo Social Europeo, la Comunidad Económica Europea. 2.º Créditos subvencionados. 3.º Forma jurídica que puedes adoptar. 4.º Sobre bonificaciones y subvenciones a la contratación.

**TE ELABORAMOS:** 1.º Estatutos de las sociedades (cooperativas, S. A. y S.A.L., etc.). 2.º Contratos civiles y comunidades de bienes. 3.º Planes de viabilidad. 4.º En general documentación jurídica y económica.

**SE HACE SEGUIMIENTO DE LA PUESTA EN MARCHA DE LA EMPRESA:** Elaborándote el calendario fiscal. Confeccionando nóminas y cotizaciones a la Seguridad Social. Contratos.

**Y en general te asesoramos sobre todos los problemas que surjan, una vez puesta en marcha la empresa.**

- Es un servicio gratuito.
- Es un servicio de la Dirección General de Juventud y la Delegación de Juventud del Ayuntamiento de Getafe.

■ Funciona los martes, de 17 a 20 horas, en el SIAJ, C/. Madrid, 71 - 1.º derecha. Teléfono 681 00 13.

# CONSTRUCCIONES Y PROMOCIONES

PROYECTOS Y OBRAS

## VENTA DE PISOS

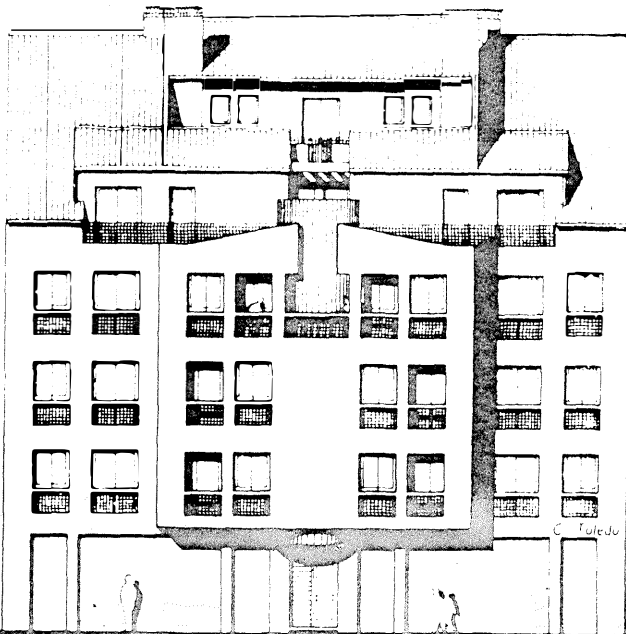
*Estamos construyendo pisos del más alto standing en zona privilegiada de GETAFE*  
C/ Toledo, números 13 y 17

- CONSTRUCCION INDUSTRIAL
- RESTAURACION DE EDIFICIOS
- ESTUDIO DE INSTALACIONES
- GESTIONES INMOBILIARIAS

### OFICINAS

Calle Madrid, 65, 1.º  
GETAFE  
Tels. 695 58 59 - 695 08 56

# GARCIA, S.L.



# PASATIEMPOS

COMPLETA LOS NOMRES DE SEIS ANIMALES.

E \_ \_ \_ \_

C \_ \_ \_ G \_ \_

\_ \_ \_ L P \_ \_

S \_ \_ \_ \_ F \_

L \_ F \_ T \_

K \_ \_ \_ \_ A \_

BUSCA DIEZ IDIOMAS O DIALECTOS DE EUROPA.

B	F	I	N	E	S	A	F	O	B	L
R	A	H	O	D	L	C	S	A	G	I
E	C	M	J	T	F	U	Q	M	S	T
K	G	E	O	I	R	V	U	C	P	A
T	N	S	P	C	A	Y	A	H	O	L
O	O	L	S	I	N	G	L	E	S	I
E	I	A	N	V	C	E	E	F	I	A
L	D	V	U	L	E	B	M	J	T	N
B	F	O	R	I	S	G	A	A	D	O
A	Z	C	A	E	T	X	N	H	L	E
B	E	M	O	N	S	I	S	U	V	F

(SOLUCIONES, PAG. 22)

## EL INSPECTOR LUPOWITZ por Angel Luis Pareja

LOS HECHOS QUE SE NARRAN A CONTINUACION DIERON LUGAR AL ASUNTO CONOCIDO COMO "EL CASO DEL LORO DESAPARECIDO". EL INSPECTOR LUPOWITZ SE HALLABA EN SU DESPACHO ESTUDIANDO EL CASO DE HENRY CONCH, QUE HABÍA IDO A LA CARCEL POR PRONUNCIAR MAL LA PALABRA DIP-TONGO, CUANDO...

R-R-R RING

AQUÍ LUPOWITZ!

LLAMO DEL ZOOLOGICO. NOS HAN ROBADO UN ESPECIMEN DE LORO MALAYO. EJEMPLAR UNICO. RARISIMO. Y HEMOS RECIBIDO UNA NOTA PIDIENDO UN RESCATE.

VOY INMEDIATAMENTE.

ESTO ES LO QUE DICE LA NOTA: "DEPOSITEN 200.000 \$ JUNTO AL PUENTE DE BATTERY. SI EN BATTERY NO HAY PUENTE, CONSTRUYAN UNO. SI NO HACEN LO QUE PECIMOS MATAREMOS AL LORO. ¡ESTO NO ES UNA BROMA! P.D. ADJUNTAMOS UNA BROMA PARA QUE PERCIBAN LA DIFERENCIA!"

RASH!

ESCUCHE ÉSTO: ESE ANIMAL FUE SEQUESTRADO SIN QUE NINGUN OTRO ANIMAL MOVIERA UNA UNA PATA. SI ALGUNO HUBIERA SALIDO EN SU DEFENSA ESE LORO ESTARÍA AQUÍ.

¡Y AQUÍ ESTOY!

LES PEDÍ A MIS RAPTORES QUE ME DEJARAN IR AL PARTIDO FINAL DE LIGA, Y ACEPTARON CON LA CONDICION DE LLEVAR UNA VENDA EN LOS OJOS TODO EL RATO, PERO EN EL SEGUNDO TIEMPO LOS "COWBOYS" LLEVABAN MUCHA VENTAJA Y ME VINE A CASA.

POCO PUEDO DECIR SOBRE ESOS PILLOS PUES SIEMPRE IBAN ENMASCARADOS. UN DETALLE CURIOSO: UNO DE ELLOS MEDIA 1,62 DESCALZO, PERO CON CALZETINES LLEGARÍA A 1,68.

¡VAYA!

GRACIAS A ESTE PATO EL SAGAZ POLICIA DESCUBRIÓ AL CULPABLE. ¿SABÉIS COMO?

SÓLO UN HOMBRE SE AJUSTABA A LA DESCRIPCION: PHIL FORD, UN TAJAUR QUE LLEVABA UNOS ENORMES TACONES QUE SIN EMBARGO LE HACIAN CUATRO CENTIMETROS MAS BASTO FUE DETENIDO Y DE POCO LE SIRVIO DEMOSTRAR QUE HABIA PASADO LOS ULTIMOS 7 AÑOS EN ESCOJA UN JUEZ SEVERO LE CONDENÓ DE 5 A 20 AÑOS DE CARCEL. (LO QUE SALGA PRIMERO EN LOS DADOS)

■ **Huelga de la Policía Municipal.**—El conflicto que durante dos días mantuvo la Policía Municipal con el Gobierno del Ayuntamiento quedó zanjado tras el compromiso del delegado de Personal, Francisco Díaz, de admitir la incorporación de un inorme de la Junta de Personal al expediente informativo abierto para aclarar los hechos ocurridos en la tarde del miércoles, 4 de mayo, cuando unos sesenta policías y bomberos se introdujeron en la biblioteca del Centro Municipal de Cultura, interrumpiendo así la actividad de los ocupantes habituales de la sala.

Los policías querían protestar así por la falta de aplicación del Decreto Ley 861/86 que regula las retribuciones de los funcionarios. ■

■ **Nuevos Consejos Sectoriales.**—Los Consejos Sectoriales de Salud y de la Mujer se crearán próximamente si salen adelante las propuestas que llevará a un próximo pleno el concejal de Relaciones Institucionales y Participación Ciudadana, José Luis Rivas.

El Consejo Sectorial de Salud, además de los representantes de los grupos po-

líticos con representación municipal, deberá contar con representantes técnicos del INSALUD, la Comunidad de Madrid y el propio Ayuntamiento, La participación vecinal se articulará a través de los representantes de las Juntas de Barrio, de los colectivos de trabajo en temas de salud y por las organizaciones sindicales a través de profesionales sanitarios.

En el caso del Consejo Sectorial de la Mujer, además de la pertinente representación política y de las Juntas de Barrio, tendrían cabida los sindicatos de mayor implantación que tengan secretaría de la mujer, los grupos de mujeres organizados en los Centros Cívicos, las Asociaciones de Mujeres y los APAS. ■

■ **Acuerdo con Iberduero.**—La compañía eléctrica Iberduero y el Ayuntamiento de Getafe han llegado a un acuerdo sobre el montante y el modo de pago de la deuda que este último mantenía con la eléctrica.

El acuerdo establece que la deuda, contraída ahora hace dos años, asciende a 155 millones de pesetas, de los que Iberduero ha de abonar 20 en concepto de pago de la tasa de aprovechamiento

y uso del vuelo, suelo y subsuelo, con lo que la deuda en realidad se rebaja a 135 millones de pesetas.

Iberduero ha aceptado la fórmula de pago propuesta por el Ayuntamiento de Getafe, después de que a primeros de año amenazara con cortar el suministro de energía eléctrica a los centros dependientes del Ayuntamiento. Mientras que la compañía eléctrica proponía que se le pagara la mitad de la deuda en un primer pago y el resto en 18 meses, el Ayuntamiento ofrecía pagar 50 millones y el resto en 15 meses, como al final se ha acordado.

La disputa tuvo su origen en la negativa de Iberduero a abonar al Ayuntamiento la tasa antes citada, calculada sobre la facturación del suministro de energía eléctrica de alta tensión, que en Getafe es importante, por la existencia de una amplia red industrial. El Ayuntamiento, a su vez, dejó de pagarle a Iberduero.

Al cabo de dos años, Iberduero aceptó que debía pagar la tasa, y exigió el pago de la deuda, cosa que el Ayuntamiento aceptó, pero a cambio de que se aplazara. ■

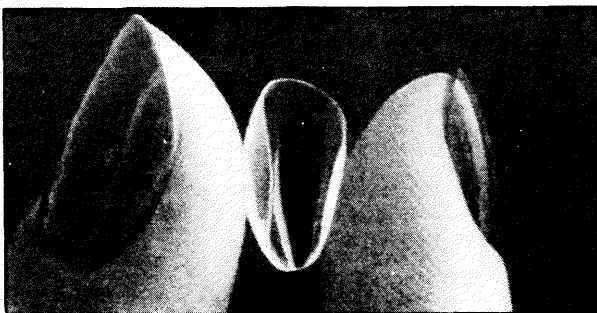
SOLUCIONES PASATIEMPOS PAG. 21:  
1. ALEMÁN, ESPAÑO, FLAMENCO, FRANCÉS, INGLÉS, FINES, SERBIO, BABLE, RUSO, ITALIANO  
2. FOCA, CANGURO, PULPO, JIRAFÁ, ELEFANTE, KOALA



## ABEL OPTICOS

C/ RAMON Y CAJAL, 3 (FRENTE A SIMAGO)  
GETAFE

“LA MEJOR CALIDAD  
AL MEJOR PRECIO”

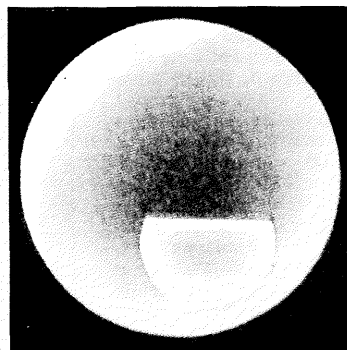


LENTES DE CONTACTO BLANDAS  
DE GRAN COMODIDAD Y RAPIDA ADAPTACION

**CON TARJETA JOVEN  
SOLO 10.500 PTAS.**

EN GAFAS DE SOL  
25 % DE DESCUENTO CON LA

### TARJETA JOVEN



¿POR QUE  
LLEVAR DOS  
GAFAS?

SI CON UNA  
PUEDE VER BIEN  
DE LEJOS  
Y DE CERCA

**¡¡ATENCIÓN!!**

**BIFOCALES  
100/100 ABSORCION ULTRAVIOLETA  
CUALQUIER GRADUACION**

**6.000 PTAS.**

**LOS DOS CRISTALES  
¡¡PREGUNTE Y COMPARE!!**

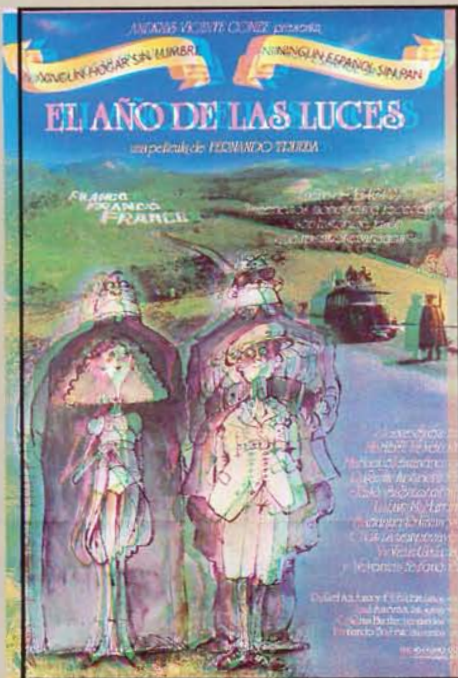
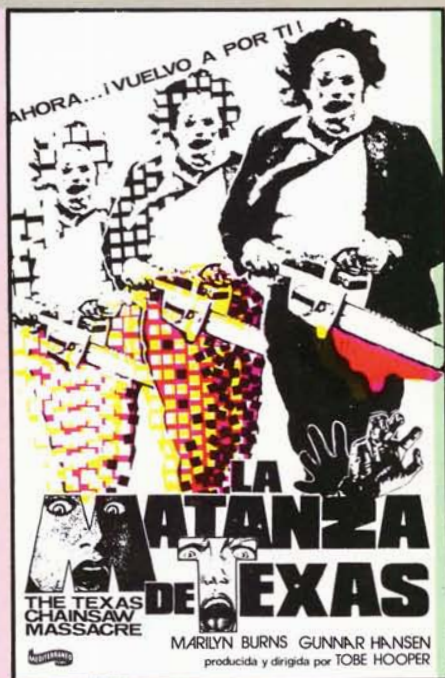
Los  
Lunes

# CICLO DE CINE

CENTRO MUNICIPAL DE CULTURA  
Calle Madrid 14  
41001 SAN PEDRO DE MACORIS  
CULTURA

## CENTRO MUNICIPAL DE CULTURA

(Los pases serán a las 17 y a las 20 h.)



30 MAYO

**LA MATANZA DE TEXAS (V.O.)**

6 JUNIO

**EL AÑO DE LAS LUCES**

13 JUNIO

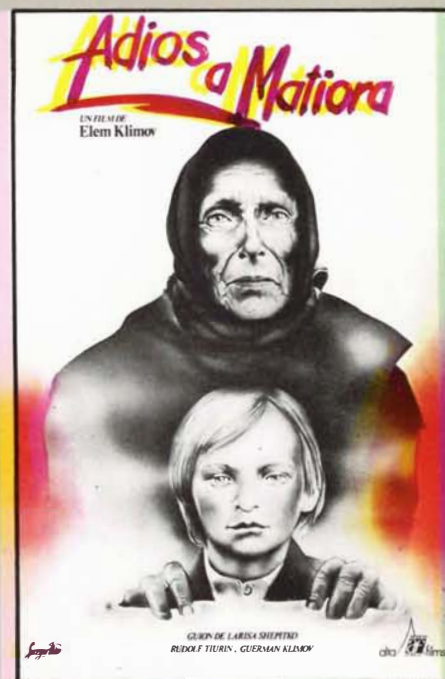
**ADIOS A MATIORA (V.O.)**

20 JUNIO

**STRANGER'S KISS (V.O.)**

27 JUNIO

**EL BOSQUE ANIMADO**





DISEÑO Y CALIDAD  
PERSONALIDAD EN TU HOGAR

ALGO DIFERENTE



CON ESTILO PROPIO

CAMBIANDO LA NORMA

# STUDY CONFORT

CTRA. DE ANDALUCIA, KM. 12,500.

TELEF. 695 95 64 (Frente al Motel «Los Olivos»)