



COMENZARON LAS OBRAS DE LA UNIVERSIDAD EN ARTILLERIA

COLECTORES:

1.000 MILLONES EN DIEZ KILOMETROS

EL CENTRO DE ATENCION
A DISMINUIDOS PSIQUICOS
SE CONSTRUIRA EN EL SECTOR III



EL FUTURO CENTRO DE GETAFE

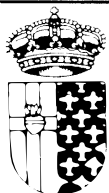
La remodelación de la calle Madrid y su entorno probablemente sea una de las operaciones urbanísticas más importantes de los últimos tiempos en Getafe. El proyecto que ha ganado el concurso, a cuya maqueta corresponde esta imagen, que ha estado expuesta junto con los demás proyectos presentados en el Centro Municipal de Cultura hasta el 26 de febrero, plantea la reconversión de toda la zona del centro en una gran área de recreo y comercial.

La imagen más grande recoge un plano general de la maqueta, en la que en primer plano se sitúa la Plaza Palacios, la iglesia y llegando hasta ellas la calle Madrid a la derecha y a su izquierda la calle San Eugenio. Al fondo se ve la plaza porticada que se construirá a espaldas del edificio de Correos. La imagen pequeña recoge el detalle de esta zona. ■



Sumario

	Págs.
Opinión	4
Otros tiempos	6
Este año termina la renovación de los colectores	7
Centro de disminuidos psíquicos	9
El Ayuntamiento ofrecerá la medalla de oro al Rey	10
Las obras de la Universidad ya han comenzado	12
Delegación china visita Getafe ..	14
El Insalud mantiene que el hospital funcionará en 1990	15
Premios «Getafense empresarial» ..	16
Premios «Defensa del Consumidor»	17
Deportes	18
Pasatiempos	21
Certamen de Cuentos «Silverio Lanza»	22



GETAFE

**Boletín Informativo
del Ayuntamiento**

N.º 100 - 15 MARZO 1988

**Editado por el Ayuntamiento
de Getafe**

**Concejalía de
Relaciones Institucionales
y Participación Ciudadana**

Director:

Pedro Castro

Redactor Jefe:

Gregorio González

Confección y Diseño:

Antonio Vargas

Fotografía:

José R. Valenzuela

Colaborador:

Nicolás Méndez

Redacción:

Plaza de la Constitución, 1

GETAFE (Madrid)

Tel. 695 03 04

Imprime:

Industrias GRAFICAS GETAFE

Calle Núñez de Balboa, 55

Getafe - Madrid

Depósito Legal: M-3742-1975

Tirada:

32.000 ejemplares

GETAFE no comparte necesariamente el criterio de sus colaboradores en los trabajos publicados en estas páginas. La opinión de esta revista se expresa únicamente en las editoriales. La pluralidad de criterios reflejada en las colaboraciones firmadas responde a nuestro deseo de mostrar la mayor amplitud de ideas en beneficio de nuestros lectores.

Editorial

Mentiras y agresiones, o la ira de los necios

Habitualmente reservamos esta página para plantear un punto de reflexión sobre el tema informativo al que le damos mayor importancia publicándolo en las páginas centrales. Esta vez no va a ser así, aunque podemos encontrarle indudablemente una relación.

Y es que precisamente cuando la población de Getafe, de forma individual o a través de asociaciones están llevando a cabo un movimiento en pro de la instalación en Getafe de un centro universitario, símbolo por excelencia de la confluencia pacífica y abierta de ideas, nos encontramos de cara, de golpe y porrazo, con un brote de injusticia social aberrante como es el protagonizado por un grupo de vecinos residentes en la cooperativa Nuevo Hogar. Vaya por delante que esta no es una acusación general, sino muy particular.

Entre nosotros, como aparecidos de pronto del más oscuro e inhumano rincón del baúl de los tiempos, aparecen de pronto individuos que se niegan a tener cerca de su casa un centro en donde niños y niñas, hombres y mujeres que sufren una disminución en su capacidad psíquica puedan ser atendidos debidamente sin posibilidades de que nadie haga negocios con sus vidas y su dolencia. Hacía tiempo ya que no conocíamos tamaña manifestación de ese espíritu fascista y racista que tiene como sistema eliminar los problemas a base de quitar de enmedio a los que los sufren. Y aquí no nos estamos inventando nada.

Ha habido manifestaciones públicas y privadas en contra del centro por parte de estos grupos, ha habido recogida de firmas apoyadas en un cúmulo de mentiras incalificables y ha habido una agresión a una disminuida física, que ha tenido la valentía de defender la instalación del centro, y además acusar públicamente al grupo que está en contra.

Lo más preocupante, sin embargo, no es esta agresión, que afortunadamente no ha

pasado de algunos arañazos y hematomas, sino la manipulación que están llevando a cabo el grupo que está en contra, lanzando informaciones absolutamente falsas y tratando de hacer salir a flote los esquemas mentales más bajos, insolidarios y reaccionarios de algunos vecinos, arrojándose para ello en asociaciones vecinales. Esto es lo verdaderamente preocupante y a estos individuos hay que destaparlos, impidiendo que sigan en el anonimato y denunciando claramente los intereses que persiguen.

En algún caso han utilizado como argumento que en vez de un centro de atención de minusválidos psíquicos, de lo que se trata en realidad es de un centro de reinserción de toxicómanos. Esto es totalmente falso.

Se trata exclusivamente de un centro público de atención de minusválidos psíquicos, del tipo del que ya existe en nuestra localidad a nivel privado, con muchísima menos capacidad; un total máximo de 200 personas frente a las 900 que tiene APANID. Pero además, el argumento utilizado por los que están en contra pone de manifiesto una tremenda hipocresía y contradicción de nuestra sociedad, que al tiempo que se rasga las vestiduras por la falta de atención a los toxicómanos y pide centros de rehabilitación, no quiere ni ver estos centros, cuando precisamente todos los procesos de rehabilitación de toxicómanos tienen que terminar en una fase de tratamiento en la que el toxicómano pueda estar cerca de otras personas que no son adictas a la droga. Y para demostrarlo, sobran ejemplos. Basta ya de fariseísmos pues. La actitud de los que están en contra de este centro y están deteriorando la convivencia ciudadana hace pensar sobre si en realidad los que han escogido mal su lugar para vivir no son precisamente ellos. ■

PEDRO CASTRO VAZQUEZ
Alcalde de Getafe



GRUPO SOCIALISTA

SOLIDARIDAD Y CREACION DE EMPLEO

Si existe un problema en nuestra ciudad, que por extensión haya calado en toda la sociedad de forma unánime, es el problema del paro.

Los municipios, y de eso se está tomando conciencia, tienen que ser en estos tiempos que vivimos uno de los motores impulsores en la lucha contra el desempleo.

Este criterio, que es voluntad unánime para cualquier municipio que dirija políticamente cualquier pueblo o ciudad con independencia de su ideología, sí tiene evidentemente unas connotaciones específicas, a la hora de diseñar las estrategias en la lucha contra esta auténtica lacra social.

Desde un concepto de izquierdas, y como elemento fundamental, deben de primar criterios de solidaridad, conjugándolas con las posibilidades económicas de un municipio como Getafe, donde sus dotaciones materiales son importantes, pero no ilimitadas.

Potenciar la inversión, en los presupuestos municipales, es apostar por mantener puestos de trabajo e incluso incrementarlos, ya que las infraestructuras y equipamientos a construir demandan un incremento en la mano de obra.

Mejorar y ampliar los servicios municipales en materia de mantenimiento, cultura, deportes, etc. llevará aparejado un mayor servicio ciudadano y una potenciación del empleo. Mantener el poder adquisitivo de los trabajadores de nuestro Ayuntamiento es importante, pero al mismo tiempo una política de solidaridad deberá llevar aparejada una dotación económica que prime preferentemente nuevas contrataciones de personal que, insisto, sin detrimento de las economías de los ya empleados, opte por el reparto del trabajo, ampliando «sensatamente» la plantilla de trabajadores.

Estas medidas pueden mostrar las intenciones de una administración pública local, pero hemos de reconocer que su volumen, cuantitativamente, no es altamente significativo. Las medidas de las administraciones Estatal y Autonómica han diseñado políticas que los ayuntamientos tienen la obligación de dar a conocer y complementar con disposiciones locales, que incentiven la instalación de nuevas empresas en sus términos municipales, y no cabe duda que en este terreno estamos realmente en una situación privilegiada.

Desde hace cuatro años venimos trabajando para conseguir este objetivo, y es ahora cuando estamos en condiciones de recoger los frutos de un trabajo, que a veces ha sido incomprendido y muy criticado. Realmente mereció la pena. **Dos mil** puestos de trabajo ya creados se van a ver incrementados de forma muy notable en un corto espacio de tiempo. Se abre un camino que vislumbra un futuro de esperanza.

ANTONIO ALONSO

Portavoz del Grupo de Concejales Socialistas



GRUPO IZQUIERDA UNIDA

¿BENEFICIO EMPRESARIAL = POLITICA DE EMPLEO?

Siguiendo la vieja teoría de Felipe González del Partido sustituto, es decir, que el PSOE tiene que hacer aquellas cosas que debería haber hecho la derecha y no supo o no quiso hacer, los gobiernos socialistas de las distintas instituciones han cubierto esas necesidades de la derecha, pero no han satisfecho las de la izquierda, es decir, el bloque social que mayoritariamente les votó. Por lo que han llegado a la infeliz conclusión de que si se generan beneficios todo va bien. *Izquierda Unida* piensa que ese es un razonamiento incompleto, o muy de derechas, ya que evidentemente es necesario que se produzca riqueza para tener algo que distribuir, pero además al menos desde una óptica de izquierdas, es necesario que esa riqueza se redistribuya con elementos correctores que propicien una tendencia a la justicia social.

Decimos esto porque el Gobierno de la Nación a través del Señor de los Topes Salariales, léase D. Carlos Solchaga, se empeña en autoalabanzas a su gestión: «*Hemos disminuido la inflación, hemos disminuido el déficit comercial, hemos aumentado el P.I.B.*» Pero no se raborizan por haber conseguido esto a costa de *generar paro y reducir el poder adquisitivo de los salarios*, hasta el punto de haber convertido España en el país más profundamente injusto de la CEE. Decir esto es grave, pero no gratuito, sirvan como muestra algunos datos: El porcentaje español de beneficios empresariales y de la Banca es el más alto de Europa, y a la vez tenemos el mayor porcentaje de parados, y los afortunados que tienen empleo, tienen (como producto de una continua caída de su nivel adquisitivo) el menor porcentaje en la renta nacional de todo el ámbito europeo.

Visto este panorama parecería lógico que el esfuerzo de las distintas administraciones se dirigiese al fomento de empleo a partir de la empresa pública y la economía social (cooperativas). Pero nada más lejos de la realidad; ya en años anteriores y en los próximos desde el Plan Regional de Empleo de la Comunidad y con el visto bueno de nuestra Oficina de Promoción Industrial, se destinan cantidades impresionantes a subvenciones directas para empresas privadas por distintas vías. Y en algunos casos con mano de obra gratuita, como son los contratos en prácticas para jóvenes, y en todo caso los puestos de trabajo creados son en precario.

Es decir, se regala dinero a mansalva a los empresarios sin contrapartida de trabajo estable. Así en Getafe en concreto, después de una inversión de 1.572 millones de pesetas en subvenciones, se generan poco más de 600 puestos de trabajo. Y pese a las declaraciones rimbombantes del Concejal del Area de Empleo en el anterior número de este boletín (por no hablar de la aventura italiana), la realidad es que no se ha actuado sobre la bolsa de desempleo, que crece a un ritmo tremendo, solamente los demandantes de primer empleo suponen 3.000 nuevos parados anuales. De tal manera, que actualmente nos situamos con casi 16.000 parados, muy por encima de la media nacional, y esto sin contar los nuevos parados de Ingeniería, fábrica ya cerrada. Ni los trabajadores de AZMA, que si nadie lo impide mediante una enérgica actitud, pronto engrosarán el número de esta fatídica lista. El PSOE, evidentemente, da otras cifras de parados, ya que por Decreto decidió que no se contaban a aquellos que tuviesen más de 55 años, ni a los jóvenes de primer empleo, ni a los parados que hacen cursos de formación, ni a los que están en regulación de empleo. ¿Pensarán que son irre recuperables?

Como guinda del pastel, la imagen proyectada hacia el pueblo es un continuo alterne en suntuosas cenas con empresarios e intercambios de premios, al tiempo que se prepara una nueva oficina «OPI», donde recibir confortablemente a los empresarios, mientras en la vieja Oficina de «Empleo» los parados no caben y tienen que esperar largas colas en la calle.

Por problemas obvios de espacio, no articulamos desde esta columna la alternativa de I.U. al desempleo. Pero en fechas próximas *Izquierda Unida* publicará un boletín monográfico sobre el tema.

CARMEN DONOSO

Concejal de Izquierda Unida



GRUPO CDS

POLITICA DE EMPLEO

Los datos que aporta el INEM reflejan una tendencia al aumento del número de parados en Getafe, que en el mes de enero se cifran en 10.643. Analizando este dato por edades, resulta alarmante el índice de paro juvenil, que representa más del 50 por ciento del número total. Si se estudia la situación considerando el factor sexo, percibimos que existe un grave desequilibrio en perjuicio de la mujer, que se encuentra afectada con un 50 por ciento más que el hombre, en los menores de 30 años. Esta diferencia se hace máxima en el período comprendido entre los 30 y 40 años, en los que la mujer sufre un índice de paro un cien por cien mayor que el hombre.

Estos datos son suficientemente concluyentes como para advertir que se deben tomar medidas para desarrollar programas que afronten con firmeza las causas que originan el desempleo de jóvenes y mujeres.

Esta situación, que se hace general en nuestro entorno, se debe combatir con una política económica del Gobierno mejor diseñada.

En Getafe se está dando mucha importancia a la implantación de empresas en los polígonos industriales, pero hay que reconocer que se han cometido muchos errores, pues polígonos existentes se han desatendido completamente, y se hallan en una situación lamentable, hasta el punto de que muchas de ellas han optado por trasladar sus instalaciones a nuevos polígonos. En cuanto a los polígonos de nueva creación, decir que están sufriendo problemas en las infraestructuras básicas, y aquí la responsabilidad se reparte entre SEPES y Ayuntamiento. Cabe mencionar también que las expectativas iniciales de creación de empleo no se han cubierto, y han quedado muy por debajo de las cifras previstas en un principio.

Los polígonos industriales de Getafe se pueden considerar como un Parque Industrial que se ha creado para paliar los efectos de reconversión y que no parecen estar diseñados con miras al futuro. Ahora la baza que debería jugar Getafe, considerando que contaremos con universidad, es la constitución de un Parque Tecnológico, que resulte de la colaboración tripartita de Empresas/Universidad/Administración, y que se consolide con suficiente fuerza competitiva respecto al comercio en la CEE, ya que los restantes países europeos nos llevan muchos años por delante y están preparados para la demanda prevista hasta el año 2000.

MERCEDES ALCALA PARALVAREZ

Portavoz del Grupo de Concejales de CDS

CORREO

A FAVOR DE LA BICI

En las últimas dos décadas, ciudades como Getafe se han ido expandiendo de forma descontrolada en «bien» del mal llamado progreso. Amplios campos y ricas huertas que antes rodeaban al entonces pueblo, han ido dejando paso primero al cemento y al hormigón, y más tarde a largas autopistas y gigantescos vertederos. En definitiva, el hombre se ha visto relegado a un segundo plano, siendo los «protagonistas» indiscutibles de las ciudades esas máquinas que echan humo y hacen ruido y recorren las calles sin cesar: los automóviles.

Por eso, frente a la ciudad especulativa, megalomaniaca, automovilera y controladora, estamos los que tenemos como símbolo a la bicicleta: limpia, sencilla, sana, silenciosa, no consumidora de energía, pequeña, suficientemente rápida, inofensiva y al alcance de todos.

Consideramos que este medio de transporte tiene que cubrir en un futuro cercano y junto con el tránsito peatonal, la mayor parte posible de los desplazamientos dentro de los núcleos urbanos. Para nosotros, la lucha por los derechos de los que utilizan la bicicleta como medio de transporte alternativo es parte de la lucha por la transformación del modelo de sociedad. En resumen, nuestro símbolo genera libertad y autonomía personal.

Así que, ya lo sabes, utiliza la bici para tus desplazamientos por nuestra ciudad y exige con su uso a los organismos municipales la infraestructura necesaria para su utilización sin peligros ni obstáculos.

Salud, paz y ecología. ■

GRUPO ECOLOGISTA CARCAVA
C/. Valdémoro, 21 - 2.º C

UNA VENTA DE ARTIMUEBLE

Apreciados lectores: Quiero que esta carta les ponga sobre aviso, antes de que ustedes se decidan a comprar en ARTIMUEBLE HOGARAMA.

El pasado día 26-9-87 efectué una compra en dicho establecimiento. Esta compra tardó casi un mes más de lo que me habían dicho en llegar, es decir, fuimos a por los muebles el día 20-11-87, estuvimos en el almacén de dicho comercio más de dos horas. Aquello era un desbarajuste, y tuvimos que contar a más de tres señores el porqué estábamos allí.

En ARTIMUEBLE HOGARAMA hay que pagar la compra antes de recoger la mercancía (en esto funcionan muy bien). Mi compra ascendía a un total de 229.525 pesetas, que pagué religiosamente (ese fue mi gran error).

Después de estar allí más de dos horas dando vueltas como un tonto, ya pude llevarme mi mercancía, y cuál no sería mi sorpresa al llegar a casa y ver que la cama de mi hijo no correspondía ni al modelo ni a las medidas ni al color que yo había escogido; a la mañana siguiente, día 21-11-87, me fui a la tienda con la cama (otras dos horas largas allí). El Sr. Osorio me dijo que tardarían unos 15 días en traerme la cama que yo había encargado. Fueron pasando los días, las semanas, y cerca ya de los cuatro meses, les pedí varias veces que me devolvieran las 30.947 pesetas que vale la cama y no quisieron. Les pedí que me trajeran ya la cama y me dicen que dentro de 15 días; al final yo ya, de verdad, que no sabía qué hacer, recurrí a publicar una carta en *El País*, lo tengo denunciado en la Comisaría de Alcorcón por estafa; pero estamos ya en febrero y todavía no tengo la cama. Se están riendo de mí.

Pido por favor que se me publique esta carta para advertir a todos los consumidores que compren en ese comercio. Quiero que sepan que me consta de que mi caso no es el único, y no hay derecho que ARTIMUEBLE HOGARAMA se ría de sus clientes. Y por último, deseo que se publique esta carta para que se les caiga la cara de vergüenza, si es que la tienen.

Muchas gracias por prestarme su atención. ■

MARGARITA PILAR CORZO TABOADA

UGT RESPONDE A CARMONA

En el núm. 99 del 15 de febrero del 88, se inserta un artículo del concejal de IU., D. Alfonso Carmona, en el cual vierte algunas cifras y opiniones que consideramos erróneas, y quisieramos aclarar, por las alusiones directas a la UGT.

1.º En las elecciones sindicales del personal laboral del Ayuntamiento, CC.OO. alcanzó 9 delegados y UGT 8. Sr. Carmona, ¿esto es para usted voto mayoritario y castigo a UGT cuando la diferencia en votos fue de 26?

2.º Le damos las gracias por buscarlos hermanos, pero ya somos mayorcitos para escoger nuestras propias «hermandades», y de momento escogemos como hermanos a los trabajadores que defendemos.

3.º Le recuerdo que la primera y única huelga en defensa de los intereses de los

trabajadores en el Ayuntamiento de Getafe, la convocó UGT y no CC.OO., y que el Gobierno Municipal era del Partido Socialista Obrero Español.

4.º Que su interés por la actividad sindical debe ser «inquebrantable» cuando a los dos meses de ser elegido presidente del Comité de Empresa se esfumó a la vida política, que debe ser más rentable, ¿o no?

5.º Que desde UGT, siempre estaremos de acuerdo con IU o cualquier partido político en luchar por mejorar las condiciones de trabajo de los empleados municipales y, por supuesto, de seguir denunciando cualquier irregularidad que se produzca por parte del Gobierno Municipal. ■

UNION COMARCAL ZONA SUR DE UGT

LA VIDA DE UNOS ARBOLES

*Quien planta un árbol
no vive inútilmente.*

DANTE

El pasado 22 de febrero, al llegar a casa, pude presenciar los efectos de una barbaridad, un acto por desgracia muy difundido, y lo que aún es peor, un acto que no sólo es aceptado sino también promocionado por este Ayuntamiento.

Los trabajadores de los Servicios de Parques y Jardines, a instancias de algunos vecinos, han acabado con los últimos árboles (dos plátanos) que había en la C/. Doña Romera. Antes había tres, pero uno fue talado de raíz no hace mucho para en su lugar plantar una farola.

Estos árboles que me sirvieron sin pedir nada, como a todos los vecinos del callejón de la C/. Doña Romera, nos dieron su sombra, nos refrescaron en las calurosas noches de verano, hicieron del callejón un sitio agradable, lleno por el alegre son de los gorriones que entre sus ramas revoloteaban juguetonamente.

De ellos poco más que el tronco queda, han sido cortados esos brazos que acariciaban el aire y en el que más de una vez se nos escondió el balón. Han pagado así su culpa, la culpa de «molestar a las terrazas».

Con su muerte todos los vecinos hemos muerto un poco más, concretamente los vecinos del callejón han muerto más que nadie. Ni una sola voz se alzó en su defensa, ningún grito a la supervivencia. El ruido de las sierras y el alboroto de los niños, que sin saber estaban aprendiendo a «vivir mejor, naturalmente», fueron la sinfonía, la triste sinfonía de la muerte de quienes han dado todo por nada.

Seguramente algún día, que no será muy lejano, los coches ocupen el pequeño espacio donde estaban. No me pregunto el porqué, sé la respuesta, pero nunca la aceptaré.

Un triste alivio me queda, nos vamos a arrepentir. ■

MARIANO SERRANO CALERO

«MODAS DE VESTIR, ARTES DE DESNUDAR»

«El plumaje es para un pájaro no sólo un ornato de su belleza, sino una prolongación de su cuerpo. El vestir de aquellas mujeres me parecía como una materialización nívea o matizada de su actividad interior.» (1).

Proust señala certeramente cuál es la única justificación de la elegancia, el uso adecuado de la moda. Lo demás es impostura. Cuando los vestidos encubren la personalidad de quien los lleva, ocurren dos cosas: carecen de ella o aparentan una distinta de la que poseen. En el primer caso, las ropas son como los telones de los teatros, lo que no es oro es purpurina de la peor clase. En el segundo, y sin salirnos de las tablas, son como las pasiones que manifiestan los actores durante su representación; acabada ésta, las sacuden de sí para volver a sus estados propios de carne y hueso, completamente grises frente a la magia dramática de los textos. Por estas causas, la moda se ha convertido en una variante de la caza donde los cazadores son cazados por las piezas que ponen los maestros de «diseño» ante sus ojos. Una condición indispensable de la (el) «elegante» es carecer de olfato y sentido de la armonía en el color y la forma, y disponer de una frigidez, congénita o adquirida, que disperse su erotismo y le haga estimar más ser mirada (mirado) por muchos ojos, que enfrentarse a la presencia amorosa de un solo cuerpo —juego en el que las miradas («el amor es ciego») están excluidas así como las veleidades de la moda.

El diseñador sí ha de tener olfato y aunará a la mirada del buitre, la astucia de la zorra, y a la seducción de la serpiente, la avaricia de la hormiga. Gracias a sus agudezas, sin arte ni ingenio, vemos las calles en carnaval perpetuo. Los disfraces no han sido elegidos sino impuestos a través de los prejuicios del «gusto» y lo «moderno», y se acercan peligrosamente a una uniformidad que antes sólo era exigida (y repudiada) en los cuarteles. Son unos ropajes de muy poco vestir para menos desnudar que, al no ser prolongación de los cuerpos que cubren, recuerdan las plumas teñidas de los polluelos que se venden para recreo de niños sádicos. No importa que el emplumado sea un ser humano, descendido a la categoría de porta-ropas. Los vestidos ya no son tapa-rabos o cubre-tetas, sino preservativos lubricados contra una soledad que no quebrantan, por mucho que los modelos den el santo y seña, y facili-

ten la entrada en el rebaño de snobs. Logrado este objetivo, a nadie le preocupa la metamorfosis de la moda, la transformación de los «diseños» en cárceles del ser. Se ha impuesto el oscuro adagio de Vaginata de Carallo Tribes (2), árbitra de currutacos y petimetras: «La moda ñaque es un fulgor que vaticina la estulticia de sus fámulos y la elipsis de infanzonía de sus farautes», jergonza que traducida a nues-

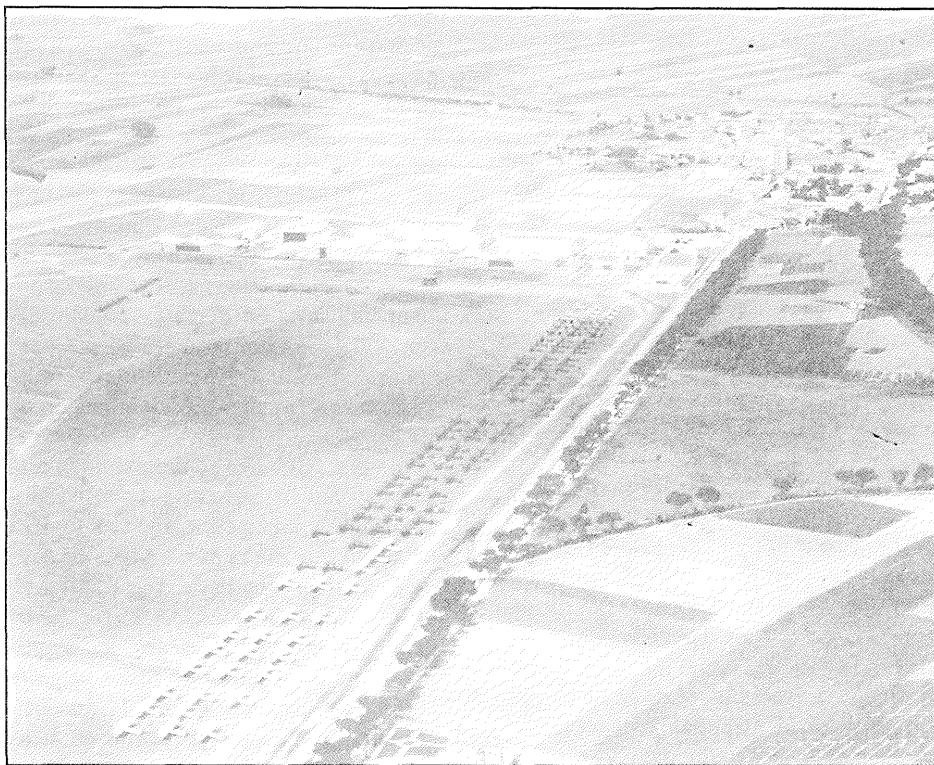
tra habla vulgar significa: «Muerto por dentro, afuera un esperpento».

JOSE ALARNES

(1) MARCEL PROUST: «El mundo de Guermantes», p. 64. Alianza Editorial. Madrid, 1966.

(2) Nació en Castrodeco en 1745. Escribió la mayor parte de su obra en Getafe. Murió en París en 1793.

OTROS TIEMPOS



Aeródromo de Getafe en la Fiesta de la Industria Aeronáutica en junio de 1927. Foto obtenida del libro «De la Tela al Titanio», de Jesús Salas Larrazábal.

LA FUNDACION DE C.A.S.A.

Ante la necesidad de fabricar el Sexquiplano (Breguet 19), D. José Ortiz Echagüe promovió la creación de una nueva empresa. El 3 de marzo de 1923, con un capital social de 1.500.000 pesetas, se constituye Construcciones Aeronáuticas, S.A., bajo la presidencia del Conde de Santa Bárbara de Lugones, D. José Tartiere.

C.A.S.A. adquirió 16.630 metros cuadrados de terreno en Getafe, entre el aeródromo y la vía del ferrocarril Madrid-Cádiz, e inició inmediatamente la construcción de su primera nave de 1.920 metros cuadrados.

Se podía intuir, desde un primer momento, el gran porvenir que esperaba a la nueva factoría, pues su director-gerente no era otro que Ortiz Echagüe. Este hombre ya había fundado en 1917 una fábrica de electro-mecánica en el Cerro de la Plata, próximo a Madrid. En ella se elaboraron las bombas usadas en Marruecos. Era comandante de ingenieros, aviador militar y

jefe de los talleres de Cuatro Vientos. Gozaba de una amplia experiencia a sus espaldas desde sus primeros vuelos en globo en la campaña africana en 1909-10.

En mayo de 1923, C.A.S.A. adquiere la licencia de fabricación del Breguet 19. Simultáneamente obtiene un encargo de 26 aviones a un precio unitario de 37.000 pesetas. Encargo que se ampliaría a 40 aviones cuando la fábrica estuviese completa.

El primero de estos aviones se terminó en 1926. En diciembre el Rey D. Alfonso XIII, amante e impulsor de la Aviación, visita la fábrica de Getafe, donde presencia el vuelo de este Sexquiplano, pilotado por González Gallarza.

En junio del siguiente año se celebró en el aeródromo de Getafe la Fiesta de la Industria Aeronáutica, contando como principales protagonistas las tres escuadrillas de Breguet 19, fabricadas en C.A.S.A.

PEDRO PINGARRON

La inversión alcanza los 1.000 millones

ESTE AÑO TERMINA LA RENOVACION DE LOS COLECTORES PRINCIPALES

Con la construcción del colector C-1, actualmente en fase de adjudicación, se habrá completado la renovación de la red de colectores principales del casco urbano de Getafe que se ha venido realizando en los últimos años. Con este colector se habrán construido 10.189 metros, que han supuesto una inversión de casi mil millones de pesetas, sin contar la realizada en el cubrimiento y reforma de las calles por donde discurren.

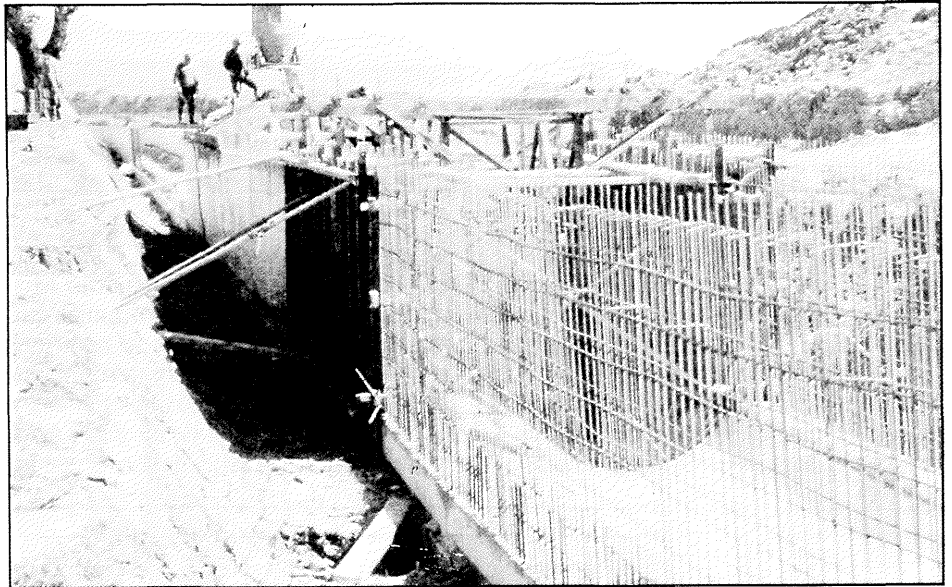
ESTOS más de 10 kilómetros de tubos, que en algunos casos alcanzan unas dimensiones tales que permiten que una persona pueda desplazarse por su interior, unidos a los colectores secundarios, totalizan una red de 70 kilómetros de alcantarillado, sin contar la red terciaria, que es la que une los desagües de las viviendas con los colectores secundarios.

El comienzo de estas obras se sitúa en 1983. Desde entonces se ha ido renovando paulatinamente esta red, sumamente anticuada y que producía serios problemas sanitarios e inundaciones cada vez que se producía una fuerte tormenta, ya que su reducido tamaño era incapaz de absorber los torrentes de agua que se producían. Las inundaciones eran especialmente importantes en algunos puntos de la ciudad, como la Base Aérea, la Avda. de las Ciudades o en algunos puntos de Juan de la Cierva.

La inversión total ha llegado casi a los 1.000 millones de pesetas, financiados a base del canon sobre el consumo de agua potable del Canal de Isabel II, las subvenciones de la Comunidad Autónoma de Madrid y las aportaciones del mismo Ayuntamiento. Una vez terminado el C-1 sólo quedará el C-5, que recogerá las aguas del Polígono Industrial de Los Angeles. El C-1 discurrirá por la avenida de las Fuerzas Armadas y la calle Valdemoro y aledaños, recogiendo las aguas del barrio San Isidro.

Fuera del casco, en Perales del Río, están redactándose los proyectos del colector general, que tiene un coste estimado de 200 millones de pesetas y el de la Colonia del Carmen, en su segunda fase, que se estima costará alrededor de los 80 millones de pesetas. Estos colectores resolverán definitivamente los serios problemas que las filtraciones están ocasionando en Perales, por debajo de algunas de cuyas casas discurre ahora el alcantarillado, dando lugar a humedades, grietas e inundaciones en las mismas.

(pasa pág. 8)

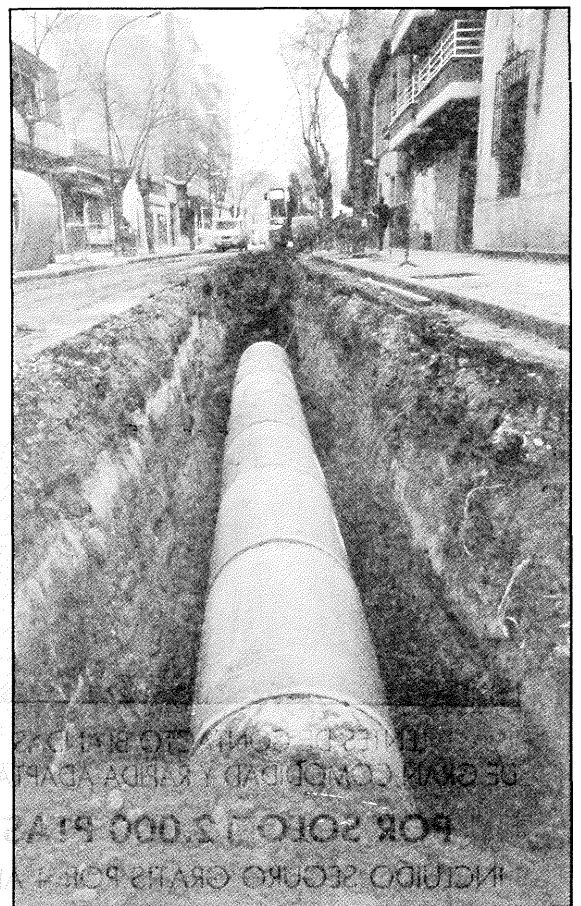


El C-2, a la derecha, y el C-0, arriba, cuando estaban en fase de construcción.

■ La cuenca tiene una longitud de 70 kilómetros.

■ La sustitución de los viejos colectores principales elimina el peligro de inundaciones.

■ En los próximos años se sustituirán otros 32 kilómetros de colectores secundarios.



(viene pág. 7)

Renovación de la red secundaria

La renovación de la red de colectores de todas formas no está terminada aún. Según los datos de los Servicios Técnicos Municipales de Urbanismo, todavía hay que renovar más de 32 kilómetros de la red secundaria de colectores, un 47 por 100 del total, que se encuentran en mal estado o son insuficientes para el caudal que tienen que soportar. La mayor parte de esta red, al igual que la principal, data de cuando Getafe comenzó su expansión, hacia los años 50, cuando la población era muy inferior a la actual y en consecuencia las necesidades mucho menores.

El crecimiento vertiginoso de Getafe, y la falta de atención de las autoridades municipales a las nuevas construcciones, hicieron que la red quedara anticuada pronto, de forma que comenzaron a producirse las inundaciones y las filtraciones de la red de aguas fecales en las de agua potable. De hecho algunas fuentes públicas debieron de ser clausuradas por la contaminación de sus aguas.

La renovación de estos 30 kilómetros de red secundaria será acometida seguramente en los próximos años, teniendo

RECORRIDO DE LOS COLECTORES PRINCIPALES

C-1: Discurrirá por la Avda. de las Fuerzas Armadas, la calle Valdemoro y aledaños. Recoge las aguas fecales y pluviales de la zona del barrio de San Isidro.

C-2: Baja desde la Avda. de los Reyes Católicos, atraviesa la Alhóndiga y la zona centro a través de la calle General Pingarrón y Arboleda hasta las puertas de la Base Aérea.

C-3: Desde la calle Madrid, en la confluencia con Juan de la Cierva, hasta la Plaza Palacios, calle Cuenca y Arboleda, donde conecta con el C-2.

C-4: Baja desde el Polígono de El Rosón, calle Magallanes, calle Madrid, Avda. de las Ciudades, Avda. de Vascongadas, instalaciones militares hasta la carretera Getafe-carretera de Andalucía, donde confluye con el colector general C-0.

C-5: Recogerá las aguas del Polígono Industrial de Los Angeles. Está en fase de proyecto.

C-0: Es el colector general. Recoge las aguas del resto de los colectores y las lleva hasta el aliviadero, en donde está el comienzo del Emisario. El aliviadero tiene como fin permitir el escape de las aguas a campo abierto en caso de una gran inundación. Está situado en la margen derecha de la carretera de Andalucía. El C-0 va desde la Base Aérea hasta el aliviadero.

Emisario: Lleva las aguas desde el aliviadero hasta el Arroyo Culebro.

un coste estimado entre los 600 y 750 millones de pesetas. El Gobierno Municipal está estudiando las fórmulas que permitan que a la vez que se hace esta renovación se proceda al enterramiento de los tendidos eléctricos, telefónicos y la renovación también de la red de agua potable que lo necesite, de forma que no

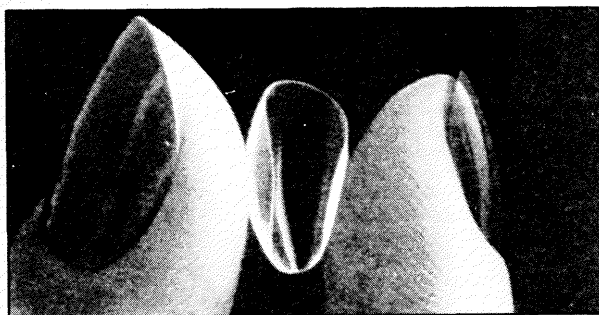
sea necesario levantar las calles varias veces. Esta operación exigiría la combinación de los presupuestos y planes de Iberduero, el Canal de Isabel II, Telefónica y de la Administración Local y Autonómica, lo que casi se plantea como un malabarismo bastante difícil de conseguir. ■



ABEL OPTICOS

C/ RAMON Y CAJAL, 3 (FRENTE A SIMAGO)
GETAFE

“LA MEJOR CALIDAD AL MEJOR PRECIO”

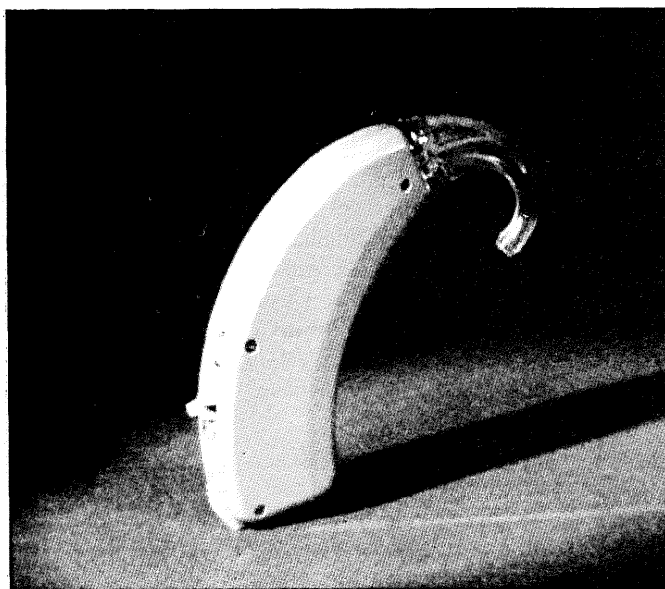


LENTES DE CONTACTO BLANDAS
DE GRAN COMODIDAD Y RAPIDA ADAPTACION

POR SOLO 12.000 PTAS.

INCLUIDO SEGURO GRATIS POR 4 AÑOS

LA AUDICION, UN SENTIDO MUY IMPORTANTE E INDISPENSABLE



ABEL OPTICOS LE SOLUCIONA
SU PROBLEMA DE AUDICION CON LOS MEJORES
AUDIFONOS DEL MERCADO
A LOS MEJORES PRECIOS

¡¡DESDE 25.000 PTS.!!

Todos los partidos repudiaron su actitud

SE RADICALIZAN LOS CONTRARIOS A LA INSTALACION DEL CENTRO DE DISMINUIDOS PSIQUICOS

En el último mes, las posturas se han radicalizado en la cooperativa Nuevo Hogar en torno a la construcción de un Centro de Atención a Disminuidos Psíquicos, hasta el punto de que en una asamblea de la Cooperativa en la que se trató el tema, una disminuida física que hizo una acalorada defensa del centro fue agredida por una asistente, mientras alguien intentaba tapar el objetivo de la cámara de vídeo que rodaba toda la asamblea, para luego distribuir las imágenes a través del vídeo comunitario que posee la cooperativa. Al mismo tiempo, un vecino, Tomás Serrano Cabañas, interponía un recurso contra la construcción del centro.

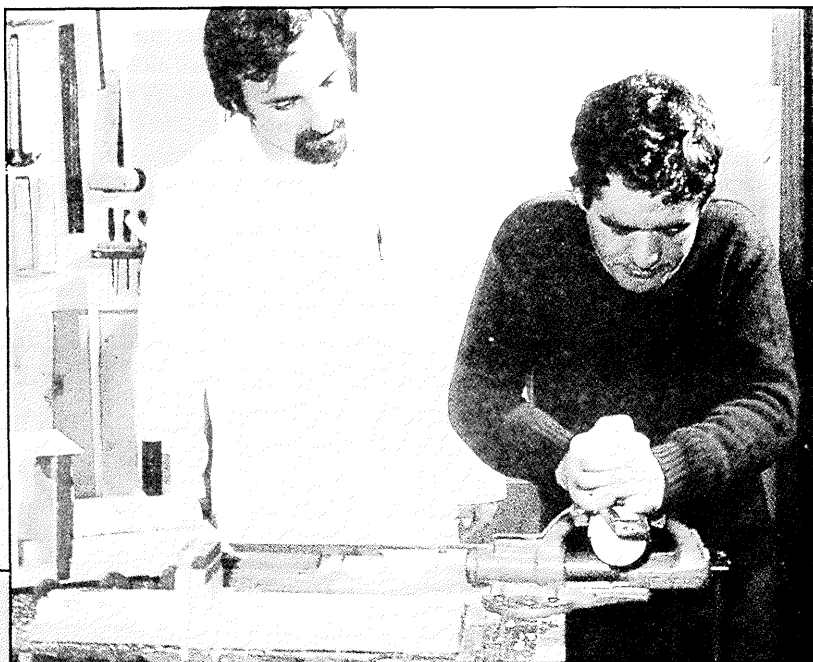
EL recurso fue desestimado por todos los grupos políticos con representación en el pleno del día 3. Todos ellos se mostraron a favor del centro y en particular Jesús Neira, Concejal de Urbanismo, y Adolfo Gilaberte, portavoz de Izquierda Unida, tuvieron palabras muy duras para con el recurso ya recurrente, que añadía a su recurso varios folios de firmas. Los dos portavoces afirmaron que la postura de Tomás Serrano Cabañas era fascista y racista, y entendieron como inconcebible que a estas alturas se pudieran hacer manifestaciones de posturas de este tipo.

En su escrito al Ayuntamiento, Tomás Serrano Cabañas afirma que el centro de disminuidos psíquicos es lo mismo que un centro de reinserción de toxicómanos. Neira, tras dar lectura a este párrafo, afirmó que era una manipulación descarada y que falseaba la realidad, toda vez que no tiene nada que ver un tipo de centro con el otro.

El escrito contiene frases que, efectivamente, manifiestan una clara insolidaridad y discriminación social, en contra de los principios proclamados por todas las fuerzas políticas democráticas. Así, en el

punto 3.º se dice que en un escrito del 5 de febrero «se rogó que en ningún caso se aprobara o se utilizaran los terrenos con fines de rehabilitación de clases marginadas, debido al peligro constante que supone para los vecinos este tipo de centros», y se acusa al Alcalde de tramitar el expediente de cesión de los terrenos de forma oculta.

El expediente, muy al contrario, ha sido tramitado tal y como exige la Ley, con períodos de exposición pública y plazos para presentar alegaciones, todos ellos vencidos ya. El 17 de octubre de 1985 se cedieron los terrenos gratuitamente al INSERSO para la construcción de un Centro de Asistencia a Minusválidos Físicos, acuerdo que fue modificado el 7 de abril



¿QUE ES UN C.A.M.P.?

El Instituto de Servicios Sociales (INSERSO) define a los Centros de Atención a Minusválidos Psíquicos como instituciones que ofrecen servicios idóneos para la asistencia básica y el desarrollo integral de las personas con deficiencia mental grave, en régimen de internado y media pensión.

Sus objetivos básicos son la asistencia básica precisa para cubrir las necesidades de subsistencia y bienestar de sus usuarios y el máximo desarrollo posible del potencial evolutivo individual de cada sujeto en sus diferentes aspectos: físico, funcional, psíquico, psicomotriz,

ocupacional, etc.

Según una publicación divulgativa editada por el INSERSO, pueden ser usuarios de estos centros los afectados por una minusvalía psíquica profunda o severa, o media con deficiencias físicas o sensoriales de carácter grave. Han de ser preferentemente mayores de 16 años, excepto para el régimen ambulatorio y no pueden padecer enfermedad infectocontagiosa, no precisar atención de forma continuada de instituciones sanitarias y no estar afectado de trastornos mentales graves que puedan alterar la normal convivencia en el centro.

La atención que se presta es integral y personalizada: responde al principio de unidad de la persona y pretende dar respuesta a las diferentes necesidades de cada sujeto, según el grado de su afectación, edad, personalidad básica, potencialidad, etc. Para ello cuentan con un equipo multidisciplinar formado por profesionales especializados y de una amplia gama de instalaciones y equipos técnicos adecuados.

Actualmente en Madrid el INSERSO tiene funcionando ya 2 centros de este tipo: uno en Arganda del Rey y otro en San Martín de Valdeiglesias.

de 1987 para destinarlo a Centro de Atención a Disminuidos Psíquicos con el voto de todos los partidos políticos.

La cesión fue informada favorablemente por la Consejería de Ordenación del Territorio, Medio Ambiente y Vivienda de la Comunidad de Madrid el 20 de enero de 1986. Previamente, entre el 5 y el 21 de noviembre de 1985, el expediente estuvo expuesto para información pública, según determina el artículo 110 del Reglamento de Bienes de las Entidades Locales. No ha habido, pues, ocultación.

Tomás Serrano Cabañas hace además gala de una evidente desinformación cuando menos, ya que insiste en que «los toxicómanos habituales ven mermadas progresivamente su inteligencia como consecuencia de su adición a la droga, hasta convertirse en disminuidos psíquicos con grado de inteligencia similar a la de los oligofrénicos, cosa a todas luces falsa, pues es más que evidente que no tiene nada que ver un subnormal, independientemente del grado que padezca, con un toxicómano.»

Esta similitud fue puesta también de manifiesto por el mismo individuo en la antes mencionada asamblea, llegando incluso a insinuar que los disminuidos psíquicos no eran humanos.

Guilhermina Muñoz, disminuida física, presentó también en la asamblea, rebatió estos argumentos y acusó a los contrarios a la instalación del centro de pretender separar a los disminuidos de la sociedad y les preguntó si para ellos el mejor sitio no



será junto al cementerio supramunicipal, de forma que una vez que se murieran no hubiera nada más que enterrarlos al lado, evitándose así las molestias de ver las cajas llevando a sus cadáveres. A renglón seguido, según puede verse en el vídeo rodado en la asamblea, fue interpelada por una mujer que acabó agrediéndola. Tras

el tumulto hubo varias intervenciones más en contra de la ubicación del centro y a favor. Entre éstas destacó la de un vecino, que defendió también la instalación del centro y echó en cara que no se quisiera en realidad el centro en sí.

Guilhermina ha presentado una denuncia contra la agresión. ■

Con la oposición de I.U.

EL AYUNTAMIENTO OFRECERA LA MEDALLA DE ORO DE LA CIUDAD AL REY

Con la oposición de Izquierda Unida y el apoyo de AP, CDS y PSOE salió adelante en el último pleno una propuesta del Concejal de Relaciones Institucionales y Participación Ciudadana, José Luis Rivas Cabezuelo, para ofrecer a S.M. el Rey D. Juan Carlos la medalla de oro de la ciudad.

La propuesta de Rivas al pleno tenía su antecedente en la comisión para la celebración del 75.º aniversario de la creación de la aviación militar en Getafe, comisión integrada por representantes de los cuatro partidos políticos. Según la moción del Delegado de Relaciones Institucionales, la concesión de la medalla de oro se basa en el papel jugado por el Rey como garante del sistema democrático español y máximo responsable de las Fuerzas Armadas. Adolfo Gilaberte, portavoz de I.U. excusó su apoyo y el de su grupo argumentando razones de estrategia política y porque, a su juicio, la me-

dalla debía concederse a personas que se hayan destacado en su trabajo por Getafe, condición que en este caso y en su opinión, no se da.

En el pleno Rivas explicó que en 1972, cuando D. Juan Carlos era aún Príncipe de España, se concedió esta medalla al Caudillo, al que se nombró alcalde perpetuo por el Ayuntamiento de aquel entonces y también se le concedió al Príncipe. Este otorgamiento, en su opinión, estaba sumamente devaluado, ya que en aquella ocasión, aún con la dictadura franquista, no había posibilidad de que los representantes legítimos de Getafe se

pudieran expresar.

Este año, con la celebración del 75.º aniversario de la Aviación Militar Española, que se conmemora en Barcelona, Madrid, Sevilla, Alicante y Getafe, se presentaba la oportunidad de retomar el asunto. La propuesta ya fue presentada en el mes pasado, pero fue retirada del orden del día por el Alcalde, que prefirió otorgar un tiempo en pro de la consecución de la unanimidad, ya que I.U. se mostraba reticente.

Ahora se ha vuelto a poner sobre el tapete y el resto de los partidos políticos la han apoyado. ■

APOYO UNANIME DE LA CORPORACION AL MANTENIMIENTO DE AZMA

La Corporación Municipal apoyará el mantenimiento de AZMA como industria metalúrgica por decisión de todos los grupos políticos y en respuesta a una solicitud en este sentido presentada por los trabajadores de esta empresa.

La amenaza de cierre que pesa sobre AZMA se inscribe dentro de los planes de reconversión del sector. Actualmente están pendientes de aprobación los planes de viabilidad de Unión Cerrajera, Artierro, AZMA y Aristrain y, según informaciones aparecidas últimamente en prensa económica, el Ministerio de Industria estaría presionando para que entre todas lleguen a un acuerdo, pero este posible acuerdo pasaría por el cierre de AZMA, ya que Aristrain y Artierro están en el mismo grupo.

El Alcalde, a petición de los trabajadores, tramitará una reunión con el Director General de Industria y el Gerente Siderúrgico para exigir que el Ministerio conteste al plan de viabilidad presentado por AZ-

MA el 6 de noviembre del año pasado y enviará a todos los organismos implicados un comunicado de toda la Corporación exigiendo el mantenimiento de AZMA.

Esta no es la primera vez que el Alcalde realiza gestiones en apoyo de la empresa. En septiembre pasado el Alcalde recibió al comité de empresa y le comunicó su decisión de interceder por el mantenimiento de la empresa. Posteriormente, a comienzos de este mes, Pedro Castro visitó la factoría y se comprometió con la empresa y la sección sindical de UGT a llevar a Pleno la petición de los trabajadores para que los distintos grupos se pronunciasen, como así ha sido. AZMA cuenta actualmente con 356 trabajadores. ■

CAMPAÑA EN LA ESCUELA SOBRE EL DESAYUNO

La Fundación Pública de Salud, a través del Departamento de Salud Escolar, puso en marcha en febrero una campaña de sensibilización sobre la importancia de dar a los chavales un desayuno equilibrado. Y es que, a juzgar por lo que opinan los especialistas de Salud Escolar, esto del desayuno no debe tomarse a broma.

Lo de poner a los chicos en marcha por las mañanas se toma en la mayoría de las ocasiones como algo de trámite, de prisa, precipitadamente y sin atención. Y no debe ser así. A fin de cuentas, el desayuno es la primera comida después de un ayuno de 10-11 horas y el cuerpo se dispone a comenzar la actividad del día.

Lo ideal sería comenzar con un desayuno completo y equilibrado, que debe cubrir entre el 20 y el 25 por 100 de las necesidades diarias de alimentos, y debe tener todas las sustancias básicas: un niño debe aumentar su masa muscular, por lo que debe ingerir *proteínas*; recibir el calcio necesario para el buen desarrollo de su esqueleto, a través de los productos *lácteos*; mantener el nivel calórico que demanda su gran actividad, a base de *hidratos de carbono* y *grasas* y atender sus necesidades vitamínicas y minerales a través de alimentos naturales.

Los alimentos funcionan, además, cada uno de una manera. Así, los *alimentos energéticos* (pan, tostadas, cereales, galletas, mantequilla, margarina, mermelada, miel, azúcar) son los que proporcionan fundamentalmente *hidratos de carbono* y *grasas*. Los *alimentos plásticos* (leche, yogourth, batidos, jamón de york, fiambres, huevo duro) son los que *forman los tejidos del organismo* y son abundantes en *proteínas*; y los *alimentos reguladores* (zumo natural y fruta) son los que *permiten el aprovechamiento de los alimentos anteriores*, con abundancia de vitaminas, minerales y agua. Así pues, lo ideal sería una combinación de alguno de cada tipo. No obstante, los dietistas saben más de esto, y seguramente será oportuno consultarles. ■



EXPOSICIONES

Hoy comienza en el *Centro Municipal de Cultura* una *exposición fotográfica* de *Oswaldo Cipriani Brizzola*, muy conocido en los ambientes fotográficos getafenses. Oswaldo se inició en la fotografía como autodidacta en 1956. Cinco años después comenzó a estudiar y trabajar con el maestro George Arsich, y posteriormente con el retratista Alejandro Wolk.

En 1980 llegó a España y desde entonces se ha dedicado casi exclusivamente

a la enseñanza, primero como profesor en los cursos dirigidos a formar monitores de fotografía en el Centro Municipal de Cultura y en la actualidad como profesor de imagen en la Universidad Popular de Torrejón.

La exposición ha sido organizada por la Agrupación Fotográfica de Getafe y estará abierta todos los días *de 6 a 9 de la tarde hasta el 31 de marzo*, en el *Centro Municipal de Cultura*, (Madrid, 54). ■

HAN COMENZADO YA LAS

DE LA UN

La primera fase de las obras para la Universidad Sur, aún con cierto retraso, han comenzado ya. El 24 de febrero, en medio de una enorme polvareda, las palas excavadoras comenzaron a demoler los edificios del antiguo 13 de Artillería que no se van a utilizar, al tiempo que una cuadrilla de trabajadores se afanaba en la «limpieza» interior de los edificios que van a ser rehabilitados para sede universitaria.



Distintas fases del derribo de uno de los edificios periféricos.



Javier Aguilera, arquitecto de la CAM, el Alcalde, con atención los trabajos del inicio de obras.

A pesar del retraso, los responsables del proyecto, dependientes de la Oficina de Proyectos de la Consejería de Política Territorial de la CAM, confían en que se pueda llegar a cumplir los plazos, ya que se ha recordado el tiempo de duración de esta primera fase, pasando de tres meses a dos. De esta manera, a finales de abril estaría terminada y a primeros de mayo se podría empezar con la rehabilitación.

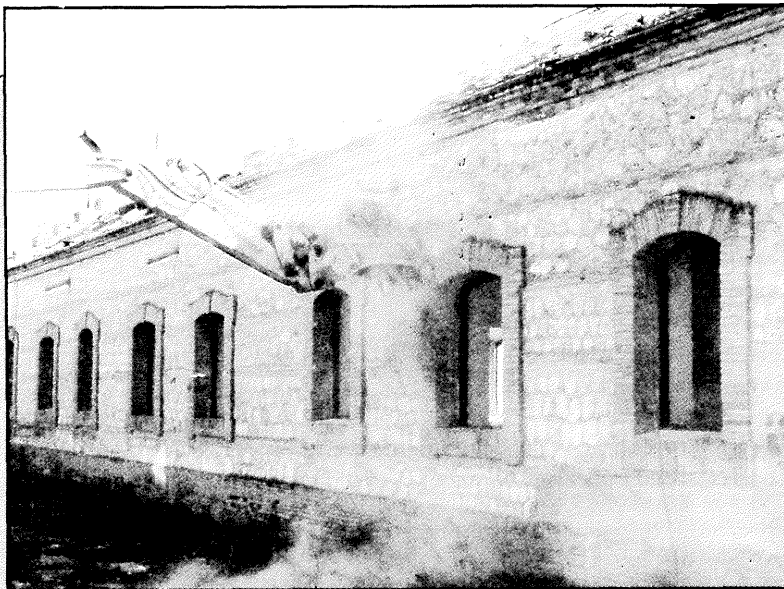
Según el proyecto, todos los edificios periféricos, excepto los 3 que dan a la calle Madrid, serán demolidos y en su lugar, en el futuro, se construirán otros nuevos, adecuados a las necesidades de la futura universidad. En el interior de todos los edificios que se conserven se demolerán los tabiques y se limpiarán techos, suelos y paredes, para proceder después a una nueva disposición del espacio y de las instalaciones, de acuerdo con las necesidades docentes.

Javier Aguilera, arquitecto de la Oficina de Proyectos de la CAM, explicó que se pretende recuperar todo lo que sea posible de los viejos edificios del 13 de Artillería, y que se espera cumplir los plazos hasta ahora previstos, que fijan co-

OBRAS UNIVERSIDAD SUR

■ Los autores del proyecto mantienen la previsión de terminación de las obras en octubre.

■ El Alcalde ha realizado ya gestiones con el Ministerio de Defensa para la adquisición de los terrenos colindantes.



«LA UNIVERSIDAD SUR A DEBATE»

Con este título en el Centro Municipal de Cultura se ha comenzado un ciclo de debates que pretenden abrir un debate público sobre cómo podría ser y qué podría suponer para Getafe y la Zona Sur la instalación de una universidad. A raíz de la conferencia que el profesor **Torrente Ballester** pronunció sobre este mismo tema en el mes de enero en el Salón de Actos del Ayuntamiento, se ha iniciado este ciclo que en su primer debate contó con la presencia del escritor **Andrés Sorel** y del profesor de Literatura de la Autónoma **Julio Rodríguez**.

Los dos ponentes reconocieron la existencia de una discriminación económica entre los núcleos de población que se sitúan geográficamente al Norte en detrimento de los del Sur, independientemente de cuál sea el ámbito geográfico. **Andrés Sorel**, tras realizar una reflexión sobre esta discriminación, se manifestó en contra de una universidad técnica, al estilo de las norteamericanas, por una universidad independiente y con un proyecto educativo específico y por establecer un debate más allá de las consignas.

Julio Rodríguez trazó un panorama

tremendamente pesimista sobre la situación de la universidad española, afirmando que las nuevas universidades estaban reflejando los mismos defectos que las viejas, a pesar de lo cual reconoció que la futura Universidad Sur podría aportar dos cosas buenas: descongestionar la masificación de las universidades madrileñas y crear un centro de alta cultura en una zona abandonada de Madrid.

A raíz de esta intervención, el **Alcalde** se manifestó partidario de retrasar el comienzo del curso si con eso se consiguiese que la nueva universidad fuera mejor que las existentes actualmente, afirmando a la vez que para él ya suponía un hecho revolucionario el que se plantease un centro de enseñanza superior en el Sur de Madrid, en contra de lo que se ha venido haciendo hasta ahora, situando estos centros en el hemisferio norte de Madrid.

El próximo debate contará con la presencia de **Javier Sadaba**, filósofo y profesor universitario, y probablemente de nuevo con **Andrés Sorel**. Tendrá lugar el 5 de marzo, a las 8 de la noche, en el mismo Centro Municipal de Cultura. ■

e y Rafael Caño, por este orden, siguieron

mo fecha de terminación de las obras el mes de octubre de este año. La inversión prevista por la CAM para este proyecto de obra es de 1.300 millones de pesetas. Actualmente, además, una comisión está elaborando una memoria en la que se incluirán los planes de estudio, la demanda de especialidades de los estudiantes, el número y nivel del profesorado, el presupuesto docente y todas las necesidades de instalaciones.

Con el fin de permitir la ampliación del espacio para la Universidad Sur, el Alcalde de Getafe, Pedro Castro, ha mantenido varias reuniones con autoridades del Ministerio de Defensa, de cara a conseguir los terrenos colindantes al antiguo 13 de Artillería.

Según las declaraciones que él mismo ha efectuado a diversos medios de comunicación, existe la posibilidad de comprar al Ministerio de Defensa todos los terrenos colindantes, como son el solar que se utiliza como recinto ferial y el de las casas militares de la calle Madrid. El campus podría ampliarse también al otro lado de la Avda. de las Ciudades, utilizando lo que será el Parque Norte, cuyo proyecto está redactando ya la Consejería de Agricultura de la CAM.

En la Junta Local de Seguridad:

COMISARIO VALDERAS: GETAFE ES TOLERABLEMENTE SEGURO

La Junta Local de Seguridad, integrada por todas las fuerzas de seguridad de la ciudad, se reunió el pasado día 3 bajo la presidencia del Alcalde y en presencia de los representantes de varios partidos políticos, sindicatos y asociaciones vecinales. Entre los 8 puntos del orden del día, figuraban sendos informes de los cuerpos de seguridad sobre el año 1987, un informe del Alcalde sobre la Comisión Especial de la Droga y una propuesta del Jefe de la Policía Local sobre la colaboración entre ésta y el Cuerpo de Policía Nacional.

En relación con los índices de delincuencia existentes, el comisario Francisco Valderas declaró a los medios de comunicación que «Getafe es tolerablemente seguro, es un buen sitio para vivir». Esta afirmación venía a corroborar la del Jefe de Policía Local, Gabriel López, quien seña-

ló que «la seguridad ciudadana en Getafe no es preocupante. Hay que situarla en su justa medida y su justo grado de incidencia. Estamos dentro de los parámetros que en la sociedad actual hay que considerar como tolerables».

Según los dos responsables policiales, 1987 ha sido un año de descenso de las cotas de inseguridad ciudadana. Así habrían descendido mucho los atracos a bancos, llegando al punto de que en algún mes incluso no se había producido ninguno, como consecuencia de las medidas preventivas que se están aplicando.

En cuanto a la situación de la droga en Getafe, el comisario Valderas afirmó que «los toxicómanos, los drogadictos en sí, con ciertas excepciones, los encontramos en el campo de la delincuencia, pero el tráfico importante es exterior a Getafe, viene

de fuera, de lugares cercanos a Getafe. En Getafe no hay tráfico importante de droga. Lo que más se da en Getafe es el atraco del navajero en la calle, el tirón, el robo interior de vehículos y el atraco a establecimientos. Esto tiene un efecto multiplicador muy importante, de tal forma que ocurre un delito de éstos y parece que se han cometido 40».

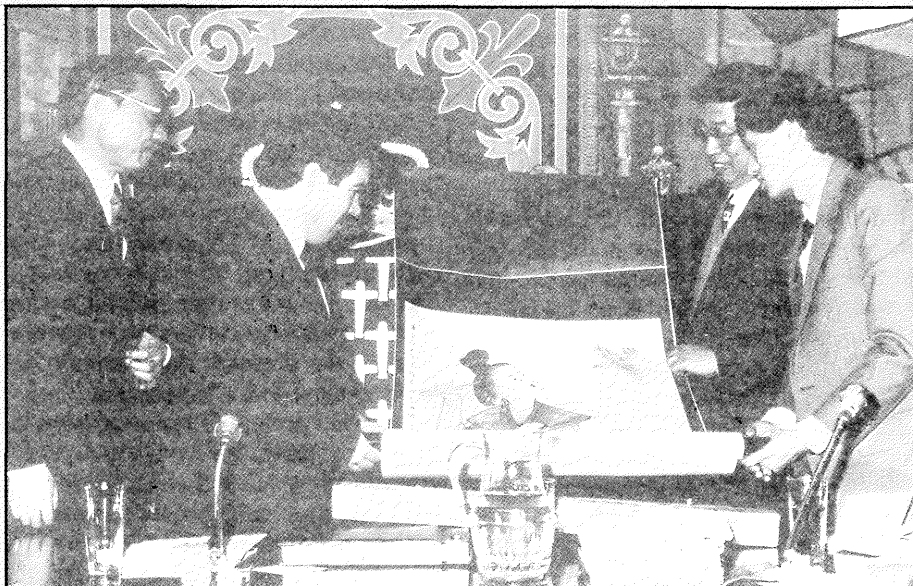
Además de los informes policiales, el Alcalde hizo una presentación del Plan Especial de la Droga en Getafe, que incluye una participación de los cuerpos de seguridad en la prevención de la droga y en la persecución del tráfico de la misma, y se estableció el compromiso de realizar reuniones mensuales para estudiar las incidencias que se den en materia de seguridad ciudadana. ■

Encabezada por un alto mandatario del PC-Chino

UNA NUEVA DELEGACION CHINA VISITA GETAFE

Una delegación de la República Popular China, encabezada por Zhan Boxing, miembro del Comité Central del PC chino y por el embajador en España, Cao Yuan Xing, visitaron el jueves, 18 de febrero, nuestra ciudad. es la segunda vez en pocos meses que autoridades chinas visitan Getafe, interesadas especialmente en conocer el modelo cooperativista de construcción de viviendas unifamiliares y la actividad industrial.

Según declaró el representante del Partido Comunista Chino, su presencia en Madrid se debía a la invitación realizada por el PCE para asistir al congreso que este partido ha realizado recientemente en la capital. Las autoridades chinas están desarrollando un programa de reforma política y económica, creando áreas de expansión industrial, en las que se permite la participación de empresas extranjeras. La visita al Sector III tenía como fin el que el responsable del Comité Central del PC chino conociese de cerca las viviendas, la urbanización y los equipamientos de este barrio, ya que en su país las autoridades pretenden desarrollar el modelo cooperativista.



Las autoridades chinas hicieron entrega al Alcalde de una reproducción de una pintura encontrada en la tumba de un príncipe chino.

Hace unos meses, el embajador chino en Madrid, Cao Yuan Xing, visitó también Getafe, y se llevó una amplia documentación sobre todo el proceso de creación y desarrollo de las cooperativas del Sector III. Al parecer en su país las autoridades están interesadas en desarrollar un modelo

similar. En esta segunda ocasión, la delegación visitó también la empresa Telefonía y Datos, perteneciente al grupo AMPER, ya que habían expresado su interés en conocer alguna empresa de telefonía de cara a la extensión de la red telefónica en el área rural. ■

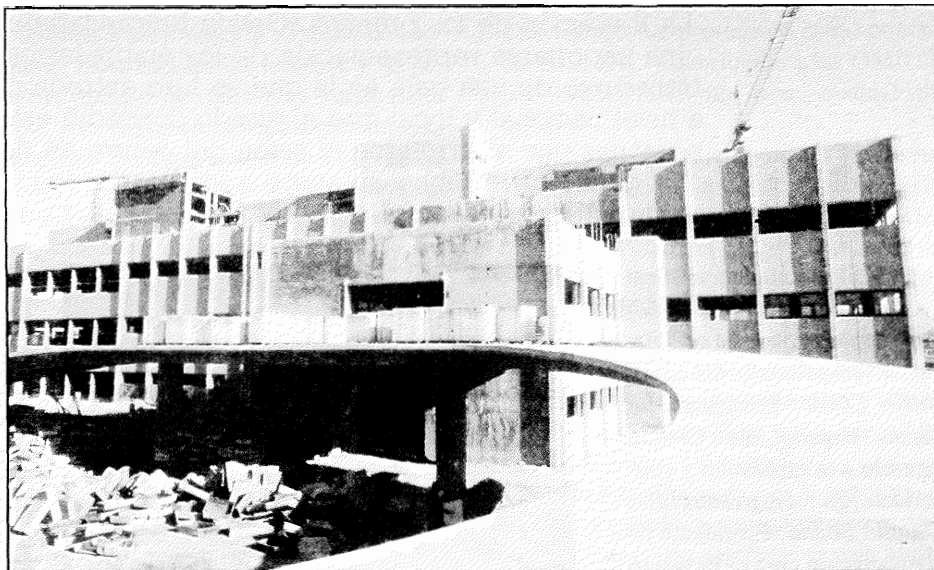
Próximamente se presentará el proyecto

EL INSALUD MANTIENE QUE EL HOSPITAL FUNCIONARA EN 1990

El Director Provincial del INSALUD, Fernando Lamata, ha reiterado que el hospital de Getafe podrá entrar en funcionamiento a finales de 1989 o comienzos de 1990, según se desprende del proyecto de ejecución de obras que será presentado probablemente a finales de este mes de marzo.

Fernando Lamata declaró a Radio Getafe, en el transcurso de la inauguración del hospital «Severo Ochoa» de Leganés, que el retraso de las obras que se produjo el año pasado tuvo su origen en el cambio de planes del INSALUD con respecto al hospital. *«Era un hospital que estaba planteado para 350 camas; hicimos un estudio a fondo de acuerdo con las necesidades de la población y se va a hacer un hospital para 600 camas, un hospital grande que permita cubrir todas las necesidades del área: Getafe, Parla y Pinto.»*

El Director Provincial anunció que en fechas próximas, probablemente para finales de este mes, se va a hacer una presentación de lo que va a ser el hospital y de cuál va a ser el desarrollo del mismo



y de los futuros centros de salud del área.

En sus declaraciones afirmó que *«el hospital que vamos a construir mejora mucho el hospital que estaba previsto antes, y esto pienso que para la población es*

una compensación, por esa espera que haya tenido que tener. Yo pienso que va a ser un gran hospital, porque el diseño del mismo prefigura un centro de gran calidad.» ■

 **SCHENCK**

Multinacional alemana. Líder de su sector
PRECISA para su sede en FUENLABRADA
INGENIERO (ESPECIALIDAD ELECTRICA)

- Con experiencia mínima de 3 años en:
 - Autómatas programables
 - Diseño de CCM
 - Planificación de instalaciones industriales
- Se valorará el dominio de alemán y/o inglés.
- Se ofrece:
 - Puesto de gran responsabilidad
 - Remuneración acorde con experiencia y valía del candidato
 - Horario flexible
 - Incorporación inmediata

Interesados dirigirse por escrito enviando datos personales, historial profesional y teléfono de contacto a:

INDUSTRIAS SCHENCK, S. A.

Camino Bajo de Getafe, n.º 3
28940 FUENLABRADA (MADRID)

LA GALA DE ENTREGA DE LOS PREMIOS «GETAFE EMPRESARIAL» REUNIO A 600 PERSONAS

La II edición de los premios «Getafe Empresarial» reunió el día 26 a una importante representación de los empresarios getafenses, en el transcurso de una gala en la que se hizo entrega de los premios que a nivel nacional y local que el jurado concedió este año. Las casi 600 personas que abarrotaron el salón del centro en donde se celebró la gala mostraron así su apoyo a los premiados y a la labor de promoción industrial que está llevando a cabo el Ayuntamiento.

LOS premiados a nivel nacional fueron *Luis Solana*, presidente de Telefónica (**empresario del año**), *Mario Conde*, Presidente del Banco Español de Crédito (**premio a la expansión y consolidación empresarial**), *Claudio Boada*, Presidente de la Asociación para el Progreso y la Dirección (**premio a la institución que mejor labor ha desarrollado en favor de la industria española**), *Antonio López*, Presidente de AMPER (**premio a la innovación tecnológica**) y *Pedro Castro*, Alcalde de Getafe (**personalidad pública que más ha hecho por la industria en Getafe**).

A nivel local, los galardonados fueron *Jhon Deere* (**premio a la innovación tecnológica**), *Julián Mazuecos*, propietario de Recambios Getafe (**premio a la labor y el esfuerzo empresarial en Getafe**), *Antonio y Ricardo, S.A.* (**premio a la creación de empleo en Getafe**) y *Automoción Ibérica*, *José Sánchez Peñate* y *Juan M. Pérez Gallego*, de Maxper, como **empresarios del año**. El jurado concedió una mención especial a título póstumo a *Miguel Verde Paredes*, Presidente de Adhesivos Verde, S.A. (Adhevesa), fallecido el año pasado.

La decisión de otorgar estos premios, convocados por el Ayuntamiento y las asociaciones de empresarios de Getafe, fue tomada por un jurado en el que intervinieron los representantes de los tres polígonos industriales, uno de la Joven Cámara de Getafe, un concejal de



Efrén Peña, de AP y Mercedes Alcalá, del CDS (en ambos casos, a la izquierda de la foto) hicieron entrega de premios como miembros del jurado.



Luis Solana, presidente de Telefónica, dirigiéndose a los asistentes.

AP, otro del CDS y otro del PSOE. Sobre la composición del jurado y las decisiones del mismo, el portavoz de AP, Jesús Carmelo Esteban, inició una polémica basada en la supuesta falta de representatividad de su compañero de grupo, Efrén Peña, afirmando que éste participó a nivel particular. Sin embargo, la invitación a formar parte del jurado fue hecha a los portavoces de los grupos políticos, como así reconocieron en un pleno posterior Mercedes Alcalá, del CDS, y Adolfo Gilaberte, de IU, con lo que no era posible deducir que Efrén Peña se personara a ni-

vel particular.

El motivo de la polémica estuvo en que Jesús Carmelo Esteban se mostró en desacuerdo con que el jurado premiase al Alcalde, quien, como el resto de los premiados, recibió sólo una estatuilla conmemorativa. La propuesta de premiar al Alcalde partió de los empresarios y fue apoyada por los representantes de AP y CDS. Mercedes Alcalá manifestó en el pleno del día 3 que aún no estando de acuerdo con la política de promoción industrial desarrollada por el PSOE, reconocía que el Alcalde era el merecedor del premio, mientras que Adolfo

Gilaberte, que justificó su ausencia del jurado y de la entrega de premios por no estar de acuerdo con esa política, argumentó que la única manera de mostrar coherentemente el desacuerdo era no estando. La invitación a formar parte del jurado se hizo como se hace en todos los casos: comunicándolo al portavoz de cada grupo, quien en su caso designa a su representante si no se persona él. En la votación del premio al Alcalde no votó el representante del PSOE ni, por supuesto, el propio Alcalde, que tampoco lo hizo en el resto de los casos. ■

ADJUDICACION DE LOS PREMIOS GETAFE DEFENSA DEL CONSUMIDOR

El pasado 29 de febrero se reunieron los miembros del jurado con motivo de examinar las propuestas presentadas a la tercera convocatoria de los Premios Getafe Defensa del Consumidor.

Según las bases para concurrir a dichos premios, conviene destacar que existen dos modalidades:

1.^a «Premio Getafe Defensa del Consumidor», compuesto por una placa y 125.000 pesetas, para aquel comercio, industria, persona, medio de comunicación..., etc. de la localidad que se haya destacado en el último año en la Defensa de los Consumidores y usuarios. Y este premio, unánimemente, ha sido adjudicado al equipo de profesores y alumnos del Centro de Educación Compensatoria de Getafe, como reconocimiento a la labor que conjuntamente están desarrollando con su trabajo «La Rueda: Ciclo producción, elaboración, consumo», actividad que ha sido expuesta en distintas jornadas y seminarios sobre «La Educación del Consumo en la Escuela», sirviendo de modelo a otros

centros de las mismas características. Este trabajo consiste, fundamentalmente, en presentar a los jóvenes la sociedad de consumo, mostrándoles sus ventajas, y las posibles trampas que para ellos puede encastrar. Así, eligen un método esencialmente empírico que lleva al alumno a plantearse todos los posibles papeles que en esta sociedad de consumo puede ocupar: productor, vendedor, consumidor..., etc. De ahí el título del trabajo.

2.^a La otra modalidad es la **Mención especial**, compuesta por una placa y 125.000 pesetas, para aquel comercio, industria, medio de comunicación, persona..., etc. de España, que se haya destacado en el último año en la defensa de los consumidores y usuarios. Esta mención especial ha recaído en D. Enrique Montes Suárez, inspector de Consumo adscrito a

la OMIC de Madrid, por su trabajo «Suministros domésticos: electricidad y gas». Este trabajo fue presentado como ponencia en el INC y distribuido a las OMIC'S por considerarlo un buen manual de trabajo.

Asimismo, los miembros del jurado tuvieron a bien distinguir dos trabajos presentados por el Colegio Mengual de Getafe y a D.^a Carmen Serradols Arnau, de la C.U.S., propuestos por la OMIC de Getafe y por L'Institut Catlala del Consum, respectivamente.

La filosofía de estos premios es estimular las actuaciones consumeristas y potenciar los trabajos en favor de la defensa de los consumidores y usuarios.

Desde estas líneas damos la enhorabuena a los premiados y animamos a otras personas y colectivos a trabajar en esta línea.

La entrega de los premios tendrá lugar el próximo día 15 de marzo, **Día mundial de los Derechos del Consumidor**, a las 12 horas, en el Salón de Plenos del Ayuntamiento de Getafe. ■

OMIC
C/ Madrid, 10 - GETAFE
Tels.: 682 64 11 - 695 56 29

CONSTRUCCIONES Y PROMOCIONES

PROYECTOS Y OBRAS

VENTA DE PISOS

*Estamos construyendo pisos
del más alto standing
en zona privilegiada
de GETAFE*

C/ Toledo, números 13 y 17

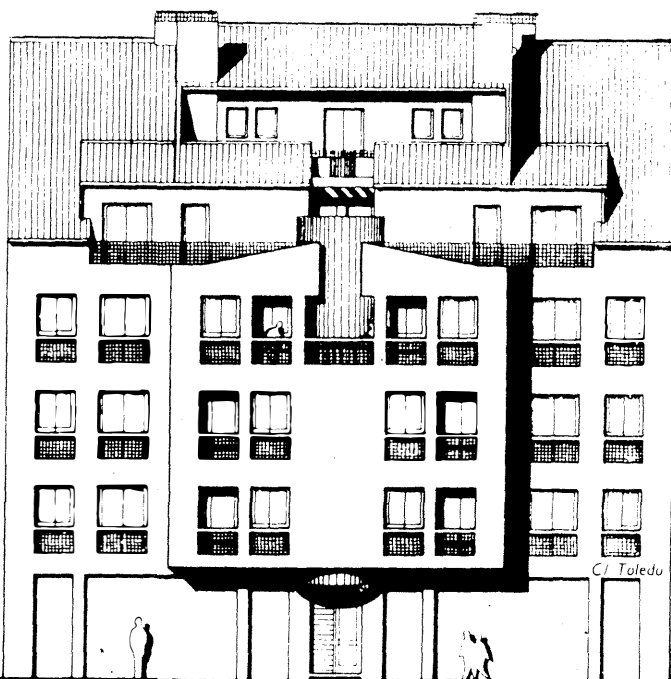
- CONSTRUCCION INDUSTRIAL
- RESTAURACION DE EDIFICIOS
- ESTUDIO DE INSTALACIONES
- GESTIONES INMOBILIARIAS

OFICINAS

Calle Madrid, 65, 1.^º
GETAFE

Tels. 695 58 59 - 695 08 56

GARCIA, S.L.



LOS VIEJOS CACIQUES NUNCA MUEREN

Si el Comité de Apelación de la Federación Española de Balonmano no lo remedia, de nuevo la propia Federación cometería la enésima cacicada. Varios equipos de balonmano, entre ellos el Comercial de Pescados, han llegado a la fase de sector previa a la fase de ascenso a la División de Honor del balonmano femenino. Esta fase de sector debería haberse celebrado los pasados días 11, 12 y 13. La Federación Española de Balonmano, pasando olímpicamente de la Territorial Madrileña, decidió unilateralmente cambiar las fechas al 18, 19 y 20.

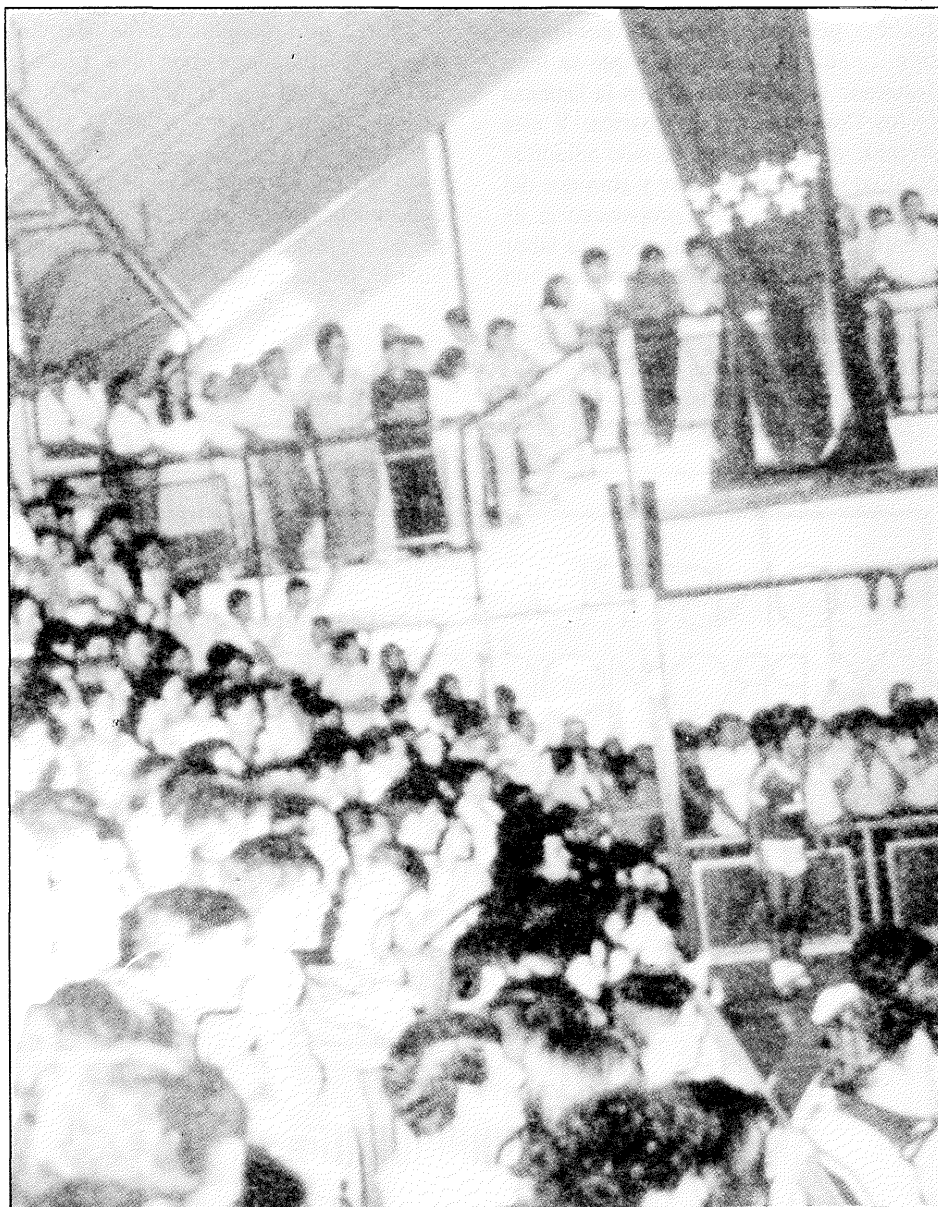
TANTO los organizadores de la fase de sector, que se disputaría en Getafe, como los equipos inmersos en ella han quedado acongojados ante la actitud dictatorial de la F.E.B. El motivo del cambio de fechas se debe a que jugadoras de uno de los equipos inmersos en la fase de sector, han de participar en la final autonómica del programa de televisión Objetivo 92.

Queda claro, si el Comité de Apelación no lo remedia, que se antepone un encuentro amistoso y de promoción sobre una competición oficial y de la propia Federación. Además, existe el agravante de que en las fechas propuestas por la F.E.B. —18, 19 y 20— hay una concentración del equipo nacional junior femenino, en la que están incluidas jugadoras del Remudas para disputar un encuentro internacional entre España y Dinamarca.

Estas fechas propuestas por la F.E.B., como se ve por lo expuesto, no son favorables para nadie. Curiosamente, se baraja la hipótesis de aplazar la fase de sector a los días 25, 26 y 27, aunque de entrada sería materialmente imposible, puesto que éstas son las fechas elegidas por la propia federación para disputar la fase final de ascenso. De un modo u otro, se perjudicaría a equipos inmersos en la fase de sector.

La Fundación Pública de Deportes de Getafe, organizadora junto con la Territorial Madrileña, se ha visto sorprendida y desbordada por la incongruencia de los rectores, ¡qué pena de rectores!, del balonmano patrio. Todo estaba dispuesto. El pabellón de San Isidro era el lugar y es el lugar elegido. Los carteles ya estaban en la calle. Los equipos concentrados y preparados para las fechas inicialmente previstas. Lo único que no cuadra aquí son los duendes de la F.E.B., que de nuevo piensan poco o nada y deciden que Objetivo 92 es más importante que la competición oficial.

Ya se han puesto en marcha mecanismos para tratar de solucionar el desaguisado de los caciques de turno. Se interpuso un recurso al Comité de Apelación para que diera una rápida solución. Lo que se quería es que se respetasen las fechas previstas en



Debido a una cacicada, estas gradas se pueden ver vacías.

principio. En caso de que la cacicada siga adelante, la F.P.D solicitará una indemnización de 500.000 pesetas por los gastos originados.

Si como decíamos al principio, el Comité de Apelación no lo soluciona, la fase de sector de Madrid y los equipos que toman parte en ella se verían gravemente perjudicados. Las otras fases de sector que se

disputarán en las fechas previstas en Valencia, Coruña y Sevilla, darán ventaja a los equipos que se clasifiquen. Estos tendrán el tiempo suficiente para encarar la fase final, en tanto que los equipos de Madrid se verían sometidos a un calendario muy apretado y con el inconveniente de tener que jugarse toda una temporada de trabajo a una carta difícil de enjugar. ■

VIOLENCIA, ¿HASTA CUANDO?

El pasado mes de febrero se producía de nuevo una muestra más del antideporte. Se disputaba el encuentro de fútbol senior entre los equipos del U.D. Uralita contra P.J. Nieto. Dicho partido tuvo que ser suspendido por el árbitro, Ramón Bravo Hernández, cuando faltaban diez minutos para su conclusión. La causa de que el choque acabase antes del tiempo reglamentado, fue la agresión tumultuosa de los equipos. Se da la circunstancia que el partido está grabado en vídeo y, además el colegiado pone por testigos de los hechos a dos árbitros más y a un miembro del Comité.

Es interesante que salga a relucir en estas páginas el anexo del árbitro al término

del encuentro. Literalmente dice lo siguiente: «Yo, como árbitro, ahora más tranquilo, redacté este anexo para comentar las incidencias del partido. En el minuto 70 del mismo, tras una falta cometida a un jugador del Uralita por uno del equipo contrario, ha sido cuando se ha liado todo. Yo no he podido apreciar nada, porque ha sido todo muy rápido, comenzando los jugadores a agredirse unos a otros, al igual que los espectadores.

Esto es algo que no se puede consentir en los campos de fútbol, y hago constar a los señores de dicho Comité que tomen cartas en el asunto, pues hoy ha pa-

sado aquí, pudiendo ser mañana en otro sitio. Por tal motivo, estoy dispuesto a dejar el arbitraje, ya que considero una falta de deportividad por parte de los dos equipos ante un partido como este o como otros que pudiese haber, aconsejaría llevar fuerza pública, por el bien de todos.»

Este era el anexo del árbitro al término del choque. En el capítulo de bajas, un jugador de uno de los equipos con fractura de nariz.

El Comité de Competición debe sancionar con dureza, o dentro de poco los heridos se convertirán en difuntos. ■

JORNADAS DE PROMOCION DEL ATLETISMO

El próximo día 20 se celebrarán en Getafe sendas jornadas de promoción del atletismo. Por un lado, organizado por la Coordinadora Deportiva Juan de la Cierva, se desarrollará una jornada de atletismo para practicantes y no practicantes, en la plaza de las Provincias. Habrá dos carreras. Una para mayores de 14 años y otra para menores de 14. Los circuitos serán distintos para las categorías. Por otro lado, organizado por la Coordinadora Deportiva del Sector III, se desarrollará una jornada de promoción del atletismo.

Las pruebas se celebrarán en las pistas del Polideportivo San Isidro. Habrá pruebas de velocidad, resistencia, lanzamiento, peso y altura. Las categorías que podrán tomar parte son benjamines, alevines, infantiles y cadetes.

Por lo tanto ya está dicho que las distin-



tas Coordinadoras tratan de promocionar el deporte del atletismo, con jornadas co-

mo las mencionadas. Que prospere el ejemplo. ■

BALONCESTO

TINTORETTO

En los primeros días del mes de marzo, comían en un conocido restaurante de Getafe el Alcalde, Pedro Castro, los máximos responsables del deporte, Manuel Cañadillas y Santos Vázquez, y el presidente del Tintoretto, Jiménez Jareño.

No sabemos a ciencia cierta de qué se hablaría, aunque se pueden hacer conjeturas en torno al futuro del equipo de baloncesto, sus posibilidades de jugar campeonatos europeos y la posibilidad de que el equipo siga jugando en Getafe.

Pronto sabremos de qué se habló, aunque está claro que Tintoretto y Getafe empiezan a formar un binomio con muchas posibilidades. ■

MAS INSTALACIONES DEPORTIVAS EN EL SECTOR III

Una nueva pista polideportiva y sus vestuarios correspondientes serán construidos próximamente en el Sector III, junto al campo de fútbol y la pista polideportiva que hay ya en la Avda. de las Arcas del Agua, según lo pactado con la Coordinadora de Deportes de este barrio.

Las obras de estas nuevas instalaciones están actualmente en período de adjudicación, y tienen un plazo de ejecución de cuatro meses.

El presupuesto es de 14.272.400 pesetas y para completar las instalaciones se está redactando ya un proyecto de ilumina-

nación, a base de focos de gran potencia que iluminen tanto el campo de fútbol como las pistas polideportivas.

Al margen de estas instalaciones, el Concejal de Deportes, Manuel Cañadillas, acordó también con la Coordinadora de Deportes del Sector III construir una zona similar junto a la Cooperativa Nuevo Hogar, si bien está previsto acometerla cuando se termine la que ahora está en período de adjudicación.

Las instalaciones se completarán con zonas de juegos tradicionales en las dos áreas. ■

RECORRIDO DE LAS PROCESIONES DE SEMANA SANTA EN GETAFE

DOMINGO DE RAMOS, día 27 de marzo, a las 11 horas.

— Salida de la Ermita de San Isidro, C/. Toledo, Jardines, Magdalena y finalizando en la Parroquia de la Magdalena.

MIERCOLES SANTO, día 30 de marzo.

— Salida A: partiendo a las 20.30 de la Iglesia de la Magdalena a la calle del mismo nombre y por Jardines a la Plaza de la Constitución, donde se realizará el encuentro con la salida B.

— Salida B: a las 21 horas se saldrá de Escolapios por la puerta de carruajes (situada en la confluencia de las calles Leganés y Lartiga), bajando de la C/. D. Fadrique a la Plaza de la Constitución, donde se unirá al resto de los pasos, para continuar por la C/. Madrid a General Palacios, C/. Esgaño, C/. San José y Magdalena, y así llegar a la Parroquia de la Magdalena.

VIERNES SANTO, día 1.º de abril, a las 19 horas.

— Parroquia, C/. Magdalena, C/. de la Manzana, C/. General Palacios, Avenida Juan de la Cierva y C/. Madrid, donde saldrán los pasos de los Escolapios, a la altura del Colegio, para dar por terminado su recorrido, y el resto continuará hacia la Plaza de la Constitución, por la C/. Toledo y C/. Oriente, hasta llegar a la Iglesia de la Magdalena. ■

INSTITUTO DE ESTUDIOS «ALONSO DE COVARRUBIAS», UN GRAN PROYECTO

El pasado 1 de febrero se constituyó en Getafe el Instituto de Estudios «Alonso de Covarrubias». Su finalidad es la promoción y difusión de las Humanidades en la Comunidad Autónoma de Madrid, centrándose particularmente en Getafe. Para ello se han formado diversos gabinetes que abarcarán las distintas materias a investigar, estudiar y difundir.

Su Junta Directiva, presidida por Pedro Pingarrón Santofimia, está formada por siete miembros.

A todos ellos suerte en esta iniciativa que han tomado, que ya se estaba haciendo más que necesaria. ■



Carnavales de la «Tercera Edad».—Afortunadamente, en medio de tantas tensiones como han sacudido nuestra ciudad en los últimos días, todavía hay gentes que conservan el buen humor que, y de ello es buena prueba esta imagen, no tiene nada que ver con la edad. Los más mayores, los que ahora decimos que están en la tercera edad, también celebraron su carnaval particular, con una fiesta en el Centro Cívico Juan de la Cierva, en la que no faltaron los disfraces y sobraron los escrúpulos y prejuicios. El embarazo de la alegre novia que está junto al Alcalde, por supuesto, es ficticio. ■

BANDO

Don Pedro Castro Vázquez, Alcalde-Presidente del Ilmo. Ayuntamiento de Getafe,

HACE SABER:

Que durante los días hábiles comprendidos desde el **15 de febrero hasta el 15 de abril** del presente año, podrá efectuarse en período voluntario, el pago del **Impuesto Municipal de Circulación de Vehículos**, referido al ejercicio económico del año 1988.

El pago de los mencionados recibos se podrá realizar en **cualquier oficina de Getafe de los Bancos y Cajas que a continuación se relacionan**, presentando para ello a efecto de valoración la documentación enviada al domicilio del contribuyente:

Bancos Bilbao, Central, Comercial Español, Crédito Comercial, Credit y Commerce, Español de Crédito, Exterior de España, General, Hispano Americano, Intercontinental Español, Fomento, Comercio, Madrid, Natwest, March, Occidental, Pastor, Popular, Santander, Vizcaya, Caja Postal, Caja de Ahorros y Monte de Piedad de Madrid.

Pasado el 15 de abril, si no se hubiese satisfecho la deuda tributaria, se expedirá, en consecuencia, el título que llevará aparejado ejecutiva, iniciándose el procedimiento de apremio.

El recargo de apremio será del 20 por 100 del importe de la deuda.

Están obligados al pago del Impuesto en esta localidad las personas naturales que tengan su residencia habitual en este término, determinándose este extremo en caso de duda por la última inscripción padronal, así como las personas jurídicas que no teniendo su domicilio fiscal en el mismo, posean en él vehículos que estén afectos de manera permanente a oficinas, fábricas, talleres, instalaciones, depósitos, almacenes, tiendas, establecimientos y sucursales.

Para cualquier aclaración, estamos a disposición de los contribuyentes en los Servicios Fiscales del Ayuntamiento.

Getafe, 10 de febrero de 1988.

EL ALCALDE

PASATIEMPOS

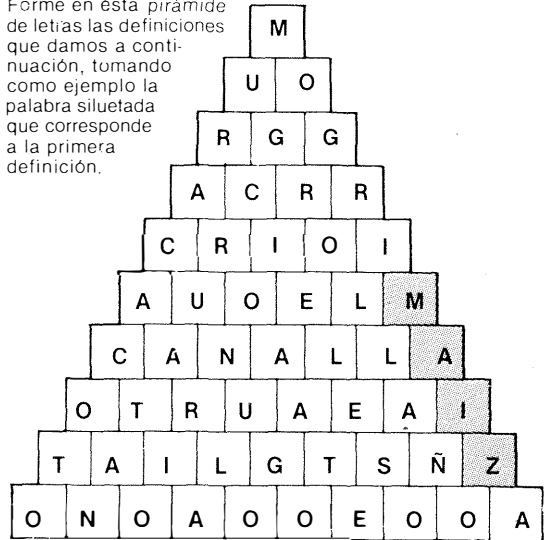
SOPA DE LETRAS

R	U	M	T	I	C	E	B	E	R	G	S
I	A	A	A	R	I	N	J	A	T	O	A
S	R	D	A	R	O	F	L	A	F	L	D
C	R	T	T	Y	R	U	L	D	A	F	E
N	E	O	A	O	V	S	P	I	O	O	N
R	C	O	R	D	I	L	L	E	R	A	A
S	I	A	A	L	A	N	C	I	P	O	C
S	F	O	T	Y	T	O	M	T	S	I	L
A	E	B	A	I	H	A	B	A	M	T	O
O	A	E	C	T	I	N	S	N	R	O	V
C	D	E	S	V	I	E	T	O	L	A	C
O	G	A	L	E	I	P	I	H	C	R	A

Localice en este cuadro los NOMBRES de CATORCE accidentes geográficos, recordando que una letra puede formar parte de dos o más nombres.

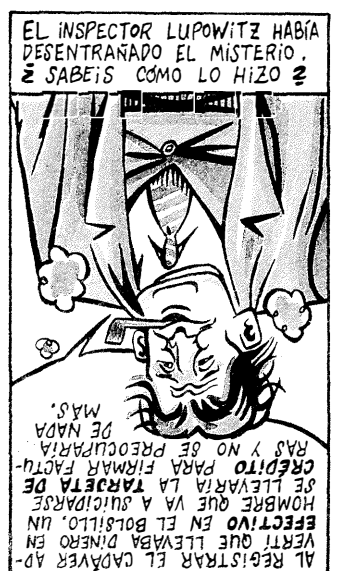
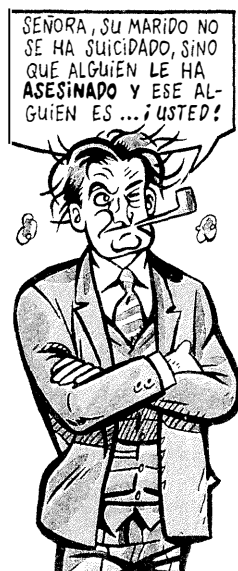
PIRAMIDE

Forme en ésta pirámide de letras las definiciones que damos a continuación, tomando como ejemplo la palabra siluetada que corresponde a la primera definición.



1. Planta gramínea. 2. Preposición. 3. Gigante fabuloso que comía carne humana. 4. Licor alcohólico. 5. Signo del zodiaco. 6. Sala de clase en las universidades. 7. Relación escrita de lo tratado en una junta. 8. Artificio a modo de prisión para los pies. 9. Abreviatura de punto cardinal. 10. Nota musical. 11. Período de tiempo. 12. Mamífero volador nocturno. 13. Símbolo químico del nitrógeno. 14. Ave rapaz nocturna.

EL INSPECTOR LUPOWITZ por Angel Luis Pareja



**«ACCION GETAFENSE»
PUBLICA SU
NUMERO 200**

La publicación local *Acción Getafense* celebró el mes pasado la edición de su número 200 en un acto al que asistieron importantes personalidades de AP, como el portavoz de este grupo en el Ayuntamiento de Madrid, José María Álvarez del Manzano, y el Vicepresidente de la Asamblea de Madrid, Pedro Núñez Morgado, también de AP. Estas autoridades, junto con el director de la publicación, Angel del Río, se dirigieron a los casi 200 asistentes congratulándose de la continuidad de la revista y alabando su línea informativa.

El portavoz del Gobierno Regional, Ramón Espinar, apareció casi al final del acto ya que, según declaró, un importante atasco le obligó a retrasar hora y media su llegada. ■

**PRESENTACIÓN DE LA
CORAL POLIFONICA
DE GETAFE**

El 19 de marzo, festividad de San José, la Coral Polifónica de Getafe hará su presentación en la Iglesias de la Magdalena. La coral está formada por 43 voces y está dirigida por Francisco Aguado, Director del Conservatorio y de la Banda Municipal de Música.

El concierto está previsto a las 7 de la tarde, y para la presentación se espera poder contar con la Coral de la Comunidad de Madrid. En la segunda parte intervendrá por primera vez la nueva Coral Polifónica de Getafe, que interpretará, entre otras composiciones, el «Ave María» de T.L. de Victoria, el villancico «Adeste Fideles» y el Coro de Esclavos de la ópera «Nabucco», de Verdi. ■

BASES

**CERTAMEN DE CUENTOS
«SILVERIO LANZA»**

Con un JURADO COMPUESTO POR LOS PROPIOS CONCURSANTES, el Centro Municipal de Cultura de Getafe convoca el CERTAMEN LITERARIO SILVERIO LANZA 1988, que se regirá por las siguientes bases:

B A S E S :

- 1.^a Podrán participar en este Certamen cuantas personas lo deseen, siempre y cuando sus trabajos estén escritos en español.
- 2.^a Habrá dos certámenes paralelos:
 - A) Para menores de 18 años.
 - B) Para mayores de esta edad.
- 3.^a El tema será libre y cada participante sólo podrá presentar un trabajo, que deberá estar escrito a máquina, a doble espacio, en tamaño DIN-A4, por una sola cara.
- 4.^a Sólo se precisa el original, sin copia alguna.
- 5.^a Al dorso del original deberá ir igualmente escrito a máquina el nombre completo, los dos apellidos, el domicilio y, si es posible, el teléfono del autor, así como especificar en qué grupo se presenta: si el A o el B.
- 6.^a El límite máximo no podrá exceder, para no ser rechazado, de tres caras de 29,5 x 21 cm. (DIN-A4), de tamaño.
- 7.^a Además de un recuerdo artístico, los tres primeros de cada grupo serán premiados con la publicación de su relato.
- 8.^a Los originales serán remitidos por correo certificado o entregados en mano en el Centro Municipal de Cultura, calle Madrid, 54, de Getafe, que serán destruidos una vez terminado el concurso.
- 9.^a El plazo de admisión quedará cerrado el día 15 de abril de 1988, a las 20 horas de la noche, admitiéndose todas las participaciones enviadas por correo, cuyo matasellos no sea posterior a esta fecha.
- 10.^a El Jurado estará compuesto por los propios concursantes y el fallo se realizará de la siguiente forma:
 - a) Cada Participante recibirá por correo, junto con un impreso para proceder a su calificación, un lote máximo de 30 trabajos, que habrán sido agrupados previamente por orden de llegada.
 - b) Dicho impreso con la puntuación estimada deberán remitirlo a este Centro en la fecha que en el mismo se indique.
 - c) La no presentación del impreso calificador, o la recepción pasado el plazo, será causa suficiente para quedar fuera de concurso.
- 11.^a Cualquier eventualidad no prevista en estas bases será resuelta de forma inapelable por el Centro Municipal de Cultura.
- 12.^a El hecho de presentarse a este Certamen implica la aceptación total de las normas de esta convocatoria y las que se puedan derivar de la misma.

SOLUCIONES PASATIEMPOS (PAG. 21)
Sopa de Letras: Archipiélago; Cordillera; Bahía; Iceberg; Istmo; Cráter; Catarata; Playa; Volcán; Golfo; Isla; Arrecife; Río; Mar
Pirámide: 1. Maíz; 2. A; 3. Ogró; 4. Ron; 5. Acuario; 6. Aulia; 7. Acta; 8. Grillete; 9. O; 10. So; 11. Año; 12. Murielago; 13. N; 14. Oto

Manos Unidas

CAMPAÑA CONTRA EL HAMBRE



SI TU
QUIERES
ES POSIBLE



COLABORA CON LA CAMPAÑA
INGRESA TU APORTACION EN EL BANCO HISPANO AMERICANO
SUCURSAL N. 134 GETAFE N. CUENTA 7918-5
ES UN MENSAJE DEL
AYUNTAMIENTO DE GETAFE




FACIL INSTALACION
SIN OBRAS



TENGA UN MODELO EXCLUSIVO
PARA USTED

TODAS LAS POSIBILIDADES



LE DISEÑAMOS SU MUEBLE

STUDY CONFORT

CTRA. DE ANDALUCIA, KM. 12,500.

TELEF. 695 95 64 (Frente al Motel «Los Olivos»)