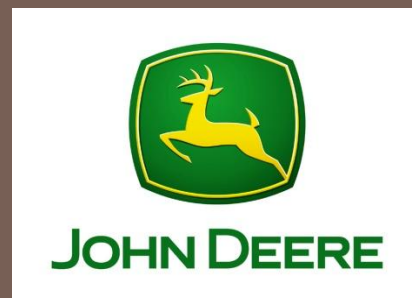


# PIONEROS DE LA PRODUCCION DE MAQUINARIA AGRICOLA EN GETAFE



PIONEROS DE LA PRODUCCION DE MAQUINARIA AGRICOLA EN GETAFE



AUTOR: JOSE MARIA REAL PINGARRÓN

# PIONEROS DE LA PRODUCCION DE MAQUINARIA AGRICOLA EN GETAFE

---

Si ha habido en Getafe un grupo de empresas pioneras en la fabricación de maquinaria agrícola, cuya simbiosis ha sido total, esas son: Vidaurreta y Cia., S.A., Lanz Ibérica, S.A. y John Deere Ibérica, S.A.

Esa simbiosis vinculó también a la familia Medem con el sector, a través de las tres empresas, llegando hasta nuestros días.

Aunque en Getafe los verdaderos pioneros en esta actividad fueron sus carpinteros, herreros y carreteros del pueblo, que dieron a sus vecinos las herramientas necesarias para trabajar el campo a lo largo de siglos, principalmente en el siglo XX llegaría la industrialización agraria.

Pero con la llegada de la industrialización, Getafe también avanzó en este sector, el agrario, llegando a ser una de las poblaciones de la provincia de Madrid que más tractores y maquinaria agrícola poseía.

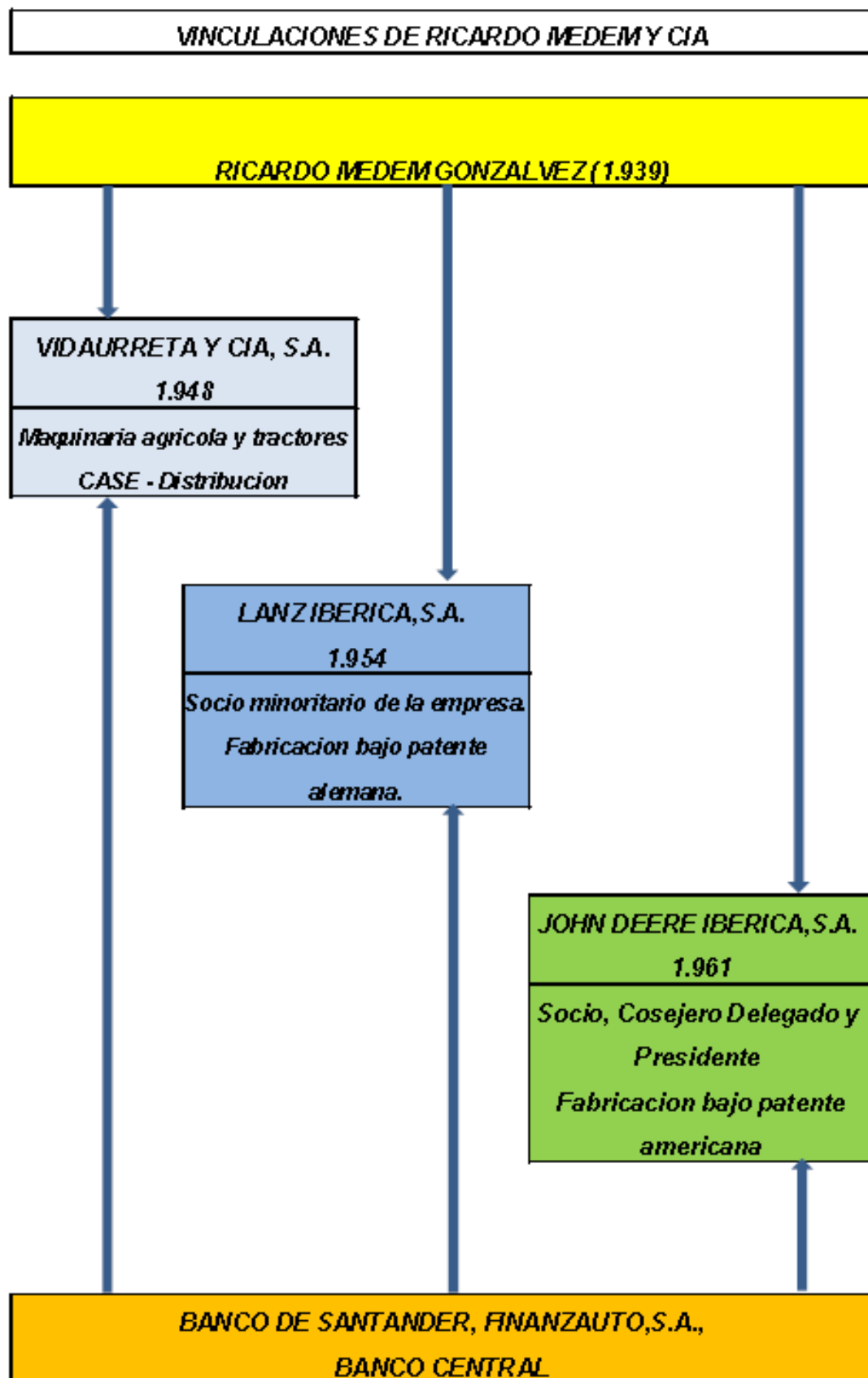
Vidaurreta y Cia. reinició su actividad, tras la contienda civil, en una España de posguerra (1.948), cuyo sistema agrario estaba totalmente obsoleto y destrozado por la guerra, cuyos canales de distribución se habían perdido y no digamos los cultivos, en unos campos totalmente diezmados, comercializando tractores americanos de la marca CASE, a través de la ayuda americana, restos del Plan Marshall que no había llegado a la España de Franco y también fabricando sus propios accesorios en la nueva fábrica de Getafe.

Pocos años más tarde se decide la instalación de Lanz Iberica, S.A., en donde se fabricarían tractores durante casi diez años, sentando las bases de una industria, que bajo tutela americana, ha llegado hasta nuestros días, bajo la marca John Deere.

La visión de futuro de un emprendedor como D. Ricardo Medem Gonzalez, bien relacionado con el régimen, hizo que estuviese presente, de un modo u otro, en las tres empresas, principalmente en labores de distribución del producto, pero que finalmente acabaría como accionista de Lanz y John Deere y Presidente de Honor de John Deere Iberica. La saga familiar continuaría dando hombres de empresa a la misma.

# PIONEROS DE LA PRODUCCION DE MAQUINARIA AGRICOLA EN GETAFE

---



# PIONEROS DE LA PRODUCCION DE MAQUINARIA AGRICOLA EN GETAFE

---

## **VIDAURRETA Y CIA, S.A.**

La empresa ya tenía una fructífera y larga trayectoria en el agro español. Según un reportaje del diario ABC de 1 de Diciembre de 1.919, hubo una exposición de ingeniería agrícola en Valladolid, a la que asistió S.M. el Rey Alfonso XIII, desde donde se trasladó después a una granja agrícola en la que se hicieron diversas demostraciones de varias maquinas agrícolas, entre ellas, la de un modelo de arado totalmente metálico, con un aparato de profundidad y un dinamómetro para medir los esfuerzos, era un arado de nombre IDEAL, en concurso con otros de otras marcas como JANUS, que eran importados por Vidaurreta y Cia.

En el siguiente párrafo dice:

*“Los Sres. Diaz, Vidaurreta y Compañía, son los concesionarios para España de todas estas maravillosas máquinas agrícolas citadas y del tractor CASE, también expuesto, y que S.M. el Rey vio en Soria, lamentando no poder verlo trabajar, pues es bien sabido el gran cariño que nuestro augusto Soberano siente por la agricultura, razón por la que se le conceptúa como el primer agricultor de España.*

*El tractor CASE, de sólida y esmerada construcción, constituye uno de los mayores aciertos que han tenido los Sres. Diaz, Vidaurreta y Compañía al importarlo a nuestra Península.*

*En los grandes almacenes de la calle Atocha, 151, de esta corte, puede admirarse cuanto de nuevo se presenta al mercado en materia agrícola, y nos permitimos creer que una visita a la exposición permanente de la casa, podría determinar una gran economía de tiempo y de dinero en los cultivos, a las clases agrícolas.*

*Es en suma, uno de los mayores éxitos del actual certamen de ingeniería, las instalaciones de los notables ingenieros señores Diaz, Vidaurreta y Cia, a los que felicitamos por sus éxitos.”*

Fabricaban todo tipo de maquinaria agrícola y montaban tractores de la marca americana CASE, en sus grandes almacenes de Atocha, 151, que debieron quedarse pequeños con el aumento del volumen de negocio.

Así pues en 1.919 Vidaurreta y Cia. ya estaba implantada en España y estaba incrementando su negocio, pero llegó una guerra civil en 1.936 que dio al traste con todo el desarrollo que se estaba iniciando en el campo español.

Tras la contienda queda solo el ingeniero Vidaurreta que continua con la empresa. El almacén de Atocha se queda pequeño para reiniciar de nuevo la actividad y surtir de maquinaria a un mercado totalmente abandonado y arrasado por la guerra. Para ello y tras el incremento de los pedidos, la empresa decide comprar terrenos para una nueva fábrica mucho mayor y más capaz. Y eligió Getafe.

En 1.948 se pone en funcionamiento en Getafe la factoría Vidaurreta de maquinaria agrícola; se producían en ella aventadoras a mano y con motor, ensacadoras, pequeñas trilladoras, empacadoras, bombas y aperos diversos, montándose también los ya famosos

# PIONEROS DE LA PRODUCCION DE MAQUINARIA AGRICOLA EN GETAFE

---

tractores americanos CASE. Para todas estas actividades Vidaurreta empleaba a 297 obreros.

## *VIDAURRETA Y CIA, S.A. – LA SOCIEDAD*

Vidaurreta y Cia, S.A. se constituyó como sociedad anónima en Madrid en 1.950, con un capital social de 20 millones de pesetas de aquella época. De dicho capital se extendieron un total de 40.000 acciones de 500 pesetas cada una. La emisión de las mismas se produjo el 14 de Abril de 1.951. En ellas hay una curiosa anotación: “No transferible a extranjeros”.

Las instalaciones de la empresa y sus almacenes se encontraban situadas frente a la estación del FFCC de Madrid a Badajoz en Getafe, en el camino que subía al Cementerio Viejo de la Concepción y tenía una vía-apartadero para la carga y descarga de maquinaria agrícola en los vagones de RENFE, que terminaba dentro de su recinto, al que los vagones accedían por una gran puerta metálica, situada en esa vía.

Vidaurreta y Cia, S.A. se encargó también de la venta de material agrícola procedente de la ayuda americana en los años 50, entre ese material seguía habiendo tanto tractores como maquinaria agrícola de la marca CASE, viejos conocidos de Vidaurreta desde inicios del siglo XX.

## *INTERMEDIACIONES*

Según datos del INE (Instituto Nacional de Estadística), Fundiciones y Talleres Olmo, de Durango (Vizcaya) y Alonso Pueyo, de Ejea de los Caballeros (Zaragoza) vendieron la mayoría de la maquinaria que fabricaron, a intermediarios que se encargaban de su venta, entre los que se encontraban Finanzauto, S.A. y Vidaurreta y Cia., ambas de Madrid.

La principal causa era que disponían de redes de distribución que otras no tenían. Solo Ajuria, S.A. disponía de una autentica red de sucursales y depósitos de ámbito nacional. Le seguían Múgica, Arellano y Cia. y Vidaurreta y Cia., que también disponían de sucursales y depósitos, pero en un número muy inferior.

También Finanzauto, S.A. y Ricardo Medem y Cia., ambas de Madrid, contaban con organizaciones implantadas por todo el país, mediante las que distribuían maquinaria agrícola de estos y otros fabricantes.

Las ciudades en las que tenían representación estas organizaciones eran:

- |                            |                 |
|----------------------------|-----------------|
| - Finanzauto, S.A.         | En 38 ciudades. |
| - Ajuria, S.A.             | En 33 ciudades. |
| - Múgica y Arellano y Cia. | En 20 ciudades. |
| - Vidaurreta y Cia, S.A.   | En 12 ciudades. |
| - Ricardo Medem y Cia.     | En 10 ciudades. |
| -                          |                 |

Ricardo Medem y Cia., sería también socio minoritario de Lanz Iberica, S.A., empresa fabricante de tractores de Getafe.

# PIONEROS DE LA PRODUCCION DE MAQUINARIA AGRICOLA EN GETAFE

---

## *TITULACIONES ADECUADAS*

En el año 1.953, las únicas empresas que declaraban disponer de ingenieros industriales y agrónomos, entre las que se dedicaban de forma principal a la fabricación de maquinaria agrícola, eran: SACA, de Sevilla, con seis; Vidaurreta y Cia, de Getafe (Madrid), con tres; la S.A. de Accesorios Industriales, de Madrid, con uno; Industrias Betoño, de Alava (Vitoria), con uno; y otras más.

En Vidaurreta y Cia, de Getafe, se fabricaban, entre otros productos, rejas, vertederas, arados, trillos de disco, aventadoras, etc. Pero aunque tenía adjudicado por el Ministerio de Industria un cupo de 450 tm de metal, en el periodo 1.952 – 1.953 tan solo recibieron 175 tm, incrementándose hasta las 217 tm en 1.957. (tm = tonelada métrica)

Eran años muy duros y el Estado adjudicaba cupos de acero, tanto nacional como de procedencia exterior, a las empresas que estimaban que pertenecían a sectores de capital importancia para la nación. Pero también era público y notorio que las adjudicaciones, en multitud de ocasiones, se hicieron a cambio de prebendas o simpatías con el régimen de Franco.

También el carburante escaseaba y había que hacer auténticos “milagros” para que los tractores funcionasen. Recordemos que el racionamiento se había levantado hacia muy poco tiempo y el famoso “estraperlo” daba sus últimos coletazos, pero aun existía.

## *LAS PLANTILLAS Y SU DISTRIBUCION*

Por aquellos años, hablamos de 1.953, las mejores proporciones entre personal técnico y administrativo y trabajadores de taller, se daban en SACA y en Vidaurreta y Cia. Un 26% de sus trabajadores desarrollaban tareas de tipo técnico y administrativo y el 74% restantes, eran trabajadores de su talleres.

# PIONEROS DE LA PRODUCCION DE MAQUINARIA AGRICOLA EN GETAFE

---

## **HEINRICH LANZ, A.G.**

Heinrich Lanz fue una de las empresas de maquinaria agrícola más representativas de Europa. Fue creada en 1.859 en un modesto taller y treinta años más tarde ya proporcionaba empleo a más de 1.200 trabajadores, fabricando una gran cantidad de productos agrícolas, entre los que destacaban locomóviles (tractores a vapor), trilladoras y empacadoras.

En 1.911 Lanz inicia la producción de tractores, cuyo desarrollo fue evolucionando hasta la presentación del modelo Bulldog en 1.921, éste tractor representó una gran revolución para su época, ya que, a su robustez unía una gran simplicidad mecánica, economía de combustible, dimensiones reducidas y la posibilidad de utilizar diversos tipos de carburantes como gasoil, aceites vegetales, queroseno o alcohol. Un tractor de estas características, en una Alemania con grandes carencias económicas y energéticas resultará un éxito absoluto, llegando a alcanzar en pocos años una cuota de mercado del 40% del país. Además, por su fiabilidad y sencillez, inducirá al nacimiento de buen número de fabricantes en otros países, con licencia en unos casos y plagiado en otras.

En 1.953 el desarrollo del Bulldog y su transformación en un tractor de corte más moderno, permite a Lanz alcanzar una producción de 150.000 unidades, llegando a ofrecer al mercado una gama de nueve modelos, de entre 12 y 58 C.V. (caballos vapor) con muy diversas configuraciones.

En España se unen varias empresas, que optan a un concurso estatal y que hacen que Lanz forme parte de la concesión de licencias de fabricación en España de sus afamados tractores.

# PIONEROS DE LA PRODUCCION DE MAQUINARIA AGRICOLA EN GETAFE

---

## **LANZ IBERICA, S.A.**

En 1.952, a 13 años vista de la finalización de una contienda nacional, y a tan solo 7 de otra mundial, con una España que trata de levantar su industria y una Europa destrozada, España cuenta con un escaso y maltrecho parque de tractores y maquinaria agrícola, ante lo que el Gobierno decide dar un impulso a la mecanización agraria.

Había que dar de comer a la población, que carecía de casi todo y el campo y su mecanización eran lo más inmediato para la producción suficiente de alimentos.

Para ello, el Ministerio de Industria convoca un concurso dirigido a firmas que estuviesen interesadas en la fabricación de tractores de ruedas (no todos los tractores eran de ruedas, los había de orugas). Con objeto de animar a las empresas a concurrir al mismo, se declara esta industria "de interés nacional". De este modo, las compañías beneficiarias podrán disfrutar de importantes ventajas, como obtener facilidades para la expropiación de terrenos, concesiones en la importación de los equipos necesarios para el funcionamiento de la factoría y una cierta exclusividad para comercializar los tractores en el mercado local.

Presentaron la documentación pertinente, para optar a una de las autorizaciones: Ricardo Medem y Cia., Nueva Montaña Quijano S.A. y el Banco de Santander.

A principios de 1.953, el Gobierno resuelve una de las concesiones a favor de estas entidades, las cuales a su vez, ya habían previsto un preacuerdo con la empresa alemana Heinrich Lanz, A.G. de Manheim (Alemania) para la fabricación de tractores, mediante licencia, de la marca Lanz.

De inmediato se crea la Sociedad Lanz Iberica, S.A. (L.I.S.A.), en la que también participa Heinrich Lanz, A.G., que será el socio que aportara la tecnología a la nueva empresa.

Pero en estos años los tractores Lanz son ya sobradamente conocidos en España, pues desde 1.939 se habían vendido más de 1.000 tractores de la marca en nuestro país, en cuya importación y comercialización había intervenido la empresa Ricardo Medem y Cia., ahora uno de los socios de referencia de Lanz Iberica, S.A., cuyo propietario era Ricardo Medem Gonzalez.

En España Lanz Iberica, S.A., ha iniciado con fuerza la preparación de la factoría. En 1.954 la compañía procede a la compra de terrenos en Getafe (Madrid) y en poco tiempo, comienza la construcción de las instalaciones, la contratación de personal y la gestión de licencias. Para la fabricación de los tractores, se procede a la distribución de las operaciones fabriles.

Se levanta la estructura de la futura fábrica en hormigón, cuyo coste asciende a 12 millones de pesetas.



# PIONEROS DE LA PRODUCCION DE MAQUINARIA AGRICOLA EN GETAFE

---

En Los Corrales de Buelna (Santander), la empresa Nueva Montaña Quijano, se responsabilizara de la fundición y producción de motores. El mecanizado de las piezas, el montaje y el acabado final de los tractores se realizará en la nueva planta de Getafe.

El 10 de Julio de 1.956 tiene lugar la presentación de la primera unidad fabricada en las instalaciones de Lanz Iberica en Getafe. Se trata de un tractor Lanz, modelo Bulldog D-3806 de 38 C.V., basado en el modelo, ya conocido, D-3606, que se había comenzado a fabricar en Manheim en 1.953. Esta unidad es una de las más avanzadas de la gama, que la firma ofrece en Alemania.

Como todos los tractores Lanz, que se fabricarán en Getafe, monta un motor monocilindrico, con mayor compresión que los modelos de la marca importados de Alemania y no incorpora la conocida culata incandescente de ayuda al arranque. Será el primer motor que se produce en serie en España.

Sin embargo, la precaria situación económica de España por aquellos días y la aplicación de los estrictos sistemas de compensación de divisas, han paralizado la llegada de maquinaria, adquirida para la producción de piezas, ante lo que es preciso esperar hasta Octubre de ese mismo año, para iniciar de manera regular, el montaje en serie de las unidades. Además, para mantener la cadena de producción de tractores, será necesario importar de Alemania, durante casi dos años, una gran cantidad de componentes y 1.250 motores completos. En la primavera de 1.958, tanto los motores, como el resto de las piezas, serán finalmente producidos en su totalidad en España, contribuyendo así a nacionalizar la fabricación local.

En aquellos años se repartían el mercado nacional tan solo dos marcas: Lanz y Ebro. La adquisición de un tractor había que pagarla por adelantado y el agricultor tenía que enviar una solicitud al Ministerio de Agricultura y transcurrían meses hasta que se recibía la autorización de la compra.

Para la comercialización de los tractores, Lanz nombra como concesionario para el Sur de España a Ricardo Medem y Cia. (socio de Lanz y a su vez, distribuidor de Vidaurreta). Lanz se encargará de la comercialización de la zona Norte, a excepción de Barcelona, donde se encargará de la misma, la firma S.A.E. Motormovil.

Además de los tractores Lanz, la fábrica de Getafe se encargará de fabricar, solo en cortos periodos, remolques y cultivadores con la marca LI-SA.

Lanz sigue evolucionando y en 1.959 introduce nuevos modelos (D-2416, D-2816, D-6006, etc.) se estilizan las carrocerías y se aumentan los controles en los tableros de mandos. En 1.959 Lanz fabrica 2.061 tractores.

A nivel laboral todo funcionaba de otro modo distinto a hoy día. Se formaron los Jurados de Empresa, que durante la democracia serian sustituidos por los Comités de Empresa, aunque con funciones bastante diferentes. En aquellos años, nada de centrales sindicales. Tenían una función social muy limitada.

## PIONEROS DE LA PRODUCCION DE MAQUINARIA AGRICOLA EN GETAFE

---

Un aprendiz, que empezaba a trabajar con 14 años, ganaba en 1.957 un salario de 9 pesetas semanales. La comida en los comedores de la empresa costaba 8 pesetas a la semana.

Todo funcionaba a toque de sirena: la entrada, el bocadillo, la comida o la salida. Quienes eran puntuales y fichaban a la entrada, antes de la hora, durante todo el mes, tenían un plus de puntualidad.

En 1.960 sigue la colaboración entre Lanz Iberica y Ricardo Medem y Cia., comercializando nuevos modelos de tractores (D-3016, D-3850, D-3806, etc.).

Se mejoran otros modelos y los sistemas de potencia y frenado y en 1.961 surgen nuevos modelos con prestaciones más avanzadas.

Como ya ha quedado dicho, la fábrica de tractores Lanz se comenzó a construir en 1.954, entrando en producción en Julio de 1.956. En el año 1.960 se fabricaban diariamente 10 tractores de 68 C.V., 4 de 24/48 C.V. y uno de 50/60 C.V. En el año 1.956 empleaba a 375 obreros, que en 1.960 se elevaron a 800, según datos del C.N.S. y del Ayuntamiento de Getafe.

El pueblo de Getafe tenía en 1.956 40 tractores censados, que se incrementaron a 110 en 1.960, también según datos del Ayuntamiento de Getafe, alcanzando un índice de mecanización de sus campos, por encima de la media nacional. En Getafe se utilizaban además arados de disco, polisurcos, cultivadores, sembradoras, segadoras, trilladoras, etc.etc.

En Julio de 1.961, Deere and Co., adquiere la mayoría de acciones de Lanz Iberica, S.A. Ya en 1.956 la americana John Deere había comprado la alemana Heinrich Lanz A.G. y por consiguiente los derechos de participación accionarial en Lanz Iberica, S.A. Es entonces cuando Ricardo Medem y Cia y Lanz Iberica, S.A. se funden en Ricardo Medem – John Deere, S.A. unificando ambas empresas.

En el año 1.962 se presenta en la factoría de Lanz de Getafe el último modelo de tractor de la marca, el D-4090, fabricándose el último modelo en 1.963, año en el que Lanz inicia la fabricación del primer modelo de la marca John Deere, el modelo 505.

Durante sus años de actividad, Lanz Iberica fabricó un total de 22.000 tractores y diversos tipos de accesorios, remolques entre otros. Sus propietarios decían que eran “indestructibles”.

# PIONEROS DE LA PRODUCCION DE MAQUINARIA AGRICOLA EN GETAFE

---

## ***JOHN DEERE IBERICA, S.A.***

Aunque en 1.963 aun existía la factoría de Getafe como Lanz Iberica, S.A., se fabrica en sus instalaciones el primer tractor de John Deere Iberica,S.A., el modelo 505.

A continuación se cambia la marca Lanz por John Deere, se remozan las instalaciones y hasta se realiza una solemne inauguración en la que están presentes, el Gobierno de Franco, representado por su Ministro de Industria, Sr. Lopez Bravo y autoridades locales de la época.

Durante varios años hubo que mantener la dualidad Lanz Iberica/ John Deere, para dar tiempo a la liquidación de Lanz, adaptación de las sucursales y reestructuración del personal, proceso que culminaría en 1.965.

Se ampliaron las instalaciones, se formó a los trabajadores en nuevos métodos y sistemas de fabricación y de seguridad en el trabajo.

Entre 1.963 y 1.964 se produjeron expedientes de regulación de empleo que tensionaron el ambiente entre trabajadores y empresa.

Los americanos lo racionalizaron todo: sistemas de primas, control de calidad, nuevos sistemas contables, creación de varios turnos de trabajo, nuevos concesionarios, nuevos servicios posventa, etc.etc.

En la década siguiente, manteniendo el patrón de calidad de Lanz e introduciendo nuevos avances tecnológicos y mejoras en los tractores, John Deere Iberica, S.A. encabeza el ranking del mercado español del producto.

En 1.989 abrió en Toledo un centro de formación en el que se preparaba al personal para España y Portugal.

En el año 1.994 sale de la factoría de Getafe el tractor nº 151.558, del modelo JD 2650 MA, último modelo fabricado en sus instalaciones. Desde ese momento la fábrica de Getafe se dedica en exclusiva a la fabricación de componentes para el resto de fábricas de la marca en el mundo.

La fábrica de Getafe produce actualmente cajas de transmisión y mandos finales para maquinas cosechadoras, interviene en la fabricación de diversos componentes para cosechadoras también, diversa maquinaria agrícola, maquinaria para conservación de

## PIONEROS DE LA PRODUCCION DE MAQUINARIA AGRICOLA EN GETAFE

---

jardines y campos de golf, etc.etc. Se ha convertido en una de las principales empresas exportadoras del país.

Sus instalaciones ocupan unos 200.000 mts<sup>2</sup> en pleno centro de Getafe, lo que la convierte en un apetecible bocado para la especulación urbanística. Veremos cuánto dura su actual emplazamiento.

En época reciente, aunque ya hace algunos años, se instaló en Parla, en una superficie que ocupa unos 60.000 mts<sup>2</sup>, un Centro Integral de Formación y Marketing.

Su plantilla actual está en torno a los 1.396 trabajadores y afortunadamente continua en activo.

Getafe, 9 de Febrero de 2.016

Jose Maria Real Pingarrón

# PIONEROS DE LA PRODUCCION DE MAQUINARIA AGRICOLA EN GETAFE

---

## **BIBLIOGRAFIA**

- La fabricación de maquinaria agrícola en la España de la postguerra. Jose Ignacio Martinez Ruiz
- Diario ABC de Madrid de 01-12-1919
- Estudio de geografía histórica e historia de la geografía. Francisco Quirós Linares
- Diario ABC de Madrid de 07-09-1954
- Famae News. Junio 2009. Nº 9
- Agrotécnica. Marzo 2.008. Lanz un clásico indestructible.
- Tracteurs Lanz Bulldog et autres 1908 – 1962. Pierre Bouillé, Bernard Salvat.
- Deere and Company. John Deere Iberica, S.A.
- Euroinmo. 10-01-2003
- 50 años juntos, historia de un lider. John Deere Iberica.

# PIONEROS DE LA PRODUCCION DE MAQUINARIA AGRICOLA EN GETAFE

---

## *PIONEROS DE LA PRODUCCION DE MAQUINARIA AGRICOLA EN GETAFE*



*SEGADORES EN EL CAMPO CASTELLANO*



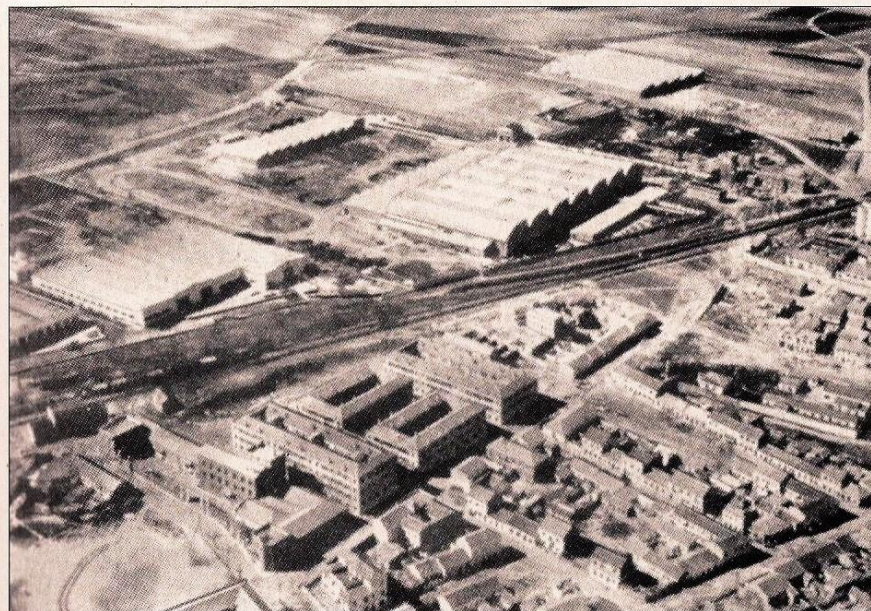
*RENOVACIONES EN LOS ARADOS*

# PIONEROS DE LA PRODUCCION DE MAQUINARIA AGRICOLA EN GETAFE

## PIONEROS DE LA PRODUCCION DE MAQUINARIA AGRICOLA EN GETAFE



ACCIONES DE VIDAURRETA Y CIA.



LOCALIZACION DE VIDAURRETA Y LANZ IBERICA

# PIONEROS DE LA PRODUCCION DE MAQUINARIA AGRICOLA EN GETAFE

## PIONEROS DE LA PRODUCCION DE MAQUINARIA AGRICOLA EN GETAFE



AVENTADORA MANUAL.



TRACTORES CASE  
COMERCIALIZADOS POR  
VIDAURRETA Y ARADO DE  
TRES SURCOS



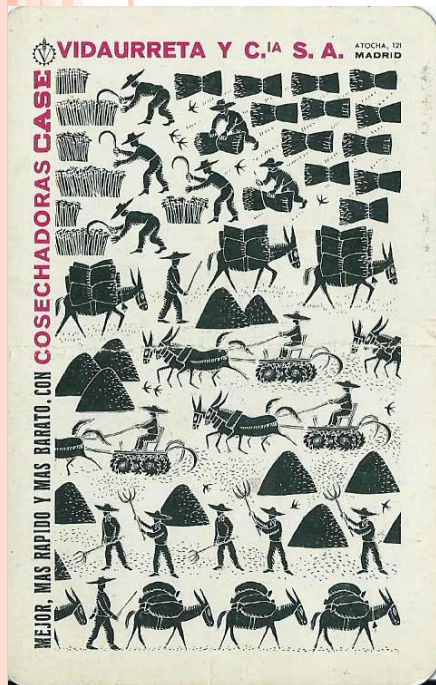
JOSE MARIA REAL PINGARRÓN

3



# PIONEROS DE LA PRODUCCION DE MAQUINARIA AGRICOLA EN GETAFE

## PIONEROS DE LA PRODUCCION DE MAQUINARIA AGRICOLA EN GETAFE



**1962**

	Enero	Febrero	Marzo	
L	1 8 15 22 29	5 12 19 26	5 12 19 26	L
M	2 9 16 23 30	6 13 20 27	6 13 20 27	M
M	3 10 17 24 31	7 14 21 28	7 14 21 28	M
J	4 11 18 25	1 8 15 22	1 8 15 22 29	J
V	5 12 19 26	2 9 16 23	2 9 16 23 30	V
S	6 13 20 27	3 10 17 24	3 10 17 24 31	S
D	<b>7 14 21 28</b>	<b>4 11 18 25</b>	<b>4 11 18 25</b>	D
	Abril	Mayo	Junio	
L	2 9 16 23 30	7 14 21 28	4 11 18 25	L
M	3 10 17 24	1 8 15 22 29	5 12 19 26	M
M	4 11 18 25	2 9 16 23 30	6 13 20 27	M
J	5 12 19 26	3 10 17 24 31	7 14 21 28	J
V	6 13 20 27	4 11 18 25	1 8 15 22 29	V
S	7 14 21 28	5 12 19 26	2 9 16 23 30	S
D	<b>1 8 15 22 29</b>	<b>6 13 20 27</b>	<b>3 10 17 24</b>	D
	Julio	Agosto	Septiembre	
L	2 9 16 23 30	6 13 20 27	3 10 17 24	L
M	3 10 17 24 31	7 14 21 28	4 11 18 25	M
M	4 11 18 25	1 8 15 22 29	5 12 19 26	M
J	5 12 19 26	2 9 16 23 30	6 13 20 27	J
V	6 13 20 27	3 10 17 24 31	7 14 21 28	V
S	7 14 21 28	4 11 18 25	1 8 15 22 29	S
D	<b>1 8 15 22 29</b>	<b>5 12 19 26</b>	<b>2 9 16 23 30</b>	D
	Octubre	Noviembre	Diciembre	
L	1 8 15 22 29	5 12 19 26	3 10 17 24 31	L
M	2 9 16 23 30	6 13 20 27	4 11 18 25	M
M	3 10 17 24 31	7 14 21 28	5 12 19 26	M
J	4 11 18 25	1 8 15 22 29	6 13 20 27	J
V	5 12 19 26	2 9 16 23 30	7 14 21 28	V
S	6 13 20 27	3 10 17 24	1 8 15 22 29	S
D	<b>7 14 21 28</b>	<b>4 11 18 25</b>	<b>2 9 16 23 30</b>	D

PRODUCTOS DE VIDAURRETA Y CIA,S.A.



**TARJETA POSTAL**

Respuesta Comercial  
I. A. Impresión SA. 41012  
E. O. de Correos. 1. 1. 1962

**VIDAURRETA y Cia.**

Mecanismo Agrícola

Apartado núm. 87 F. D.

**MADRID**

**Tractor CASE de ruedas**  
Perfecto rendimiento  
Potencia  
Servicio de reparación  
Amplia gama de modelos Diesel

**Tractor CASE de oruga**  
Gran potencia  
Alto rendimiento cosechadora  
Cilindros  
Cambio de la marca CASE

**Tractor Fawcett 85 11.00**  
Motor Diesel  
Cilindros horizontales  
Distribución de válvulas  
Ignición y bobinas  
Luminosidad de control y señales

**Cosechadora A-4-E**  
Compartido hidráulico  
En el brazo de tiro sencillo  
Cambio, freno, cilindros y bomba  
Inclinación

**Cosechadora CA7**  
Autómata  
Entrenamiento facilidad de giro  
Cambio, freno

**VIDAURRETA Y Cia. S.A.**


ATOCHA, 121 MADRID-12

JOSE MARIA REAL PINGARRÓN

# PIONEROS DE LA PRODUCCION DE MAQUINARIA AGRICOLA EN GETAFE

## PIONEROS DE LA PRODUCCION DE MAQUINARIA AGRICOLA EN GETAFE

**COSECHADORA AUTOMOTRIZ C-A7**



*Motor único para accionar la máquina y trasladarla por el terreno.*

*Barra de corte centrada y adelantada, cubriendo todo el ancho de rodada. No necesita abrir calle. Alimentación por sinfín.*

*Ancho de corte y capacidad de la máquina especiales para parcelas pequeñas.*

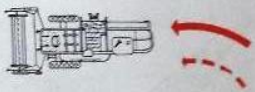
*Variador continuo de la velocidad de avance accionado hidráulicamente.*

*Levantamiento hidráulico de la plataforma de corte. Regulación hidráulica del molinete.*


*Extraordinaria facilidad de giro. Característica exclusiva de esta máquina. Las ruedas delanteras motrices pueden girar al mismo tiempo una hacia adelante y otra atrás para hacer pivotar la máquina sobre su eje central.*

*Facilísima regulación de todos los mecanismos de la cosechadora, desde el asiento del conductor.*


**CURVAS ABIERTAS**  
Los dos ruedas giran en el mismo sentido a distinta velocidad.




**CURVAS CERRADAS**  
Una rueda queda inmóvil.



**ROTACION SOBRE EL EJE**  
Una rueda gira a derechas y otra a izquierdas.

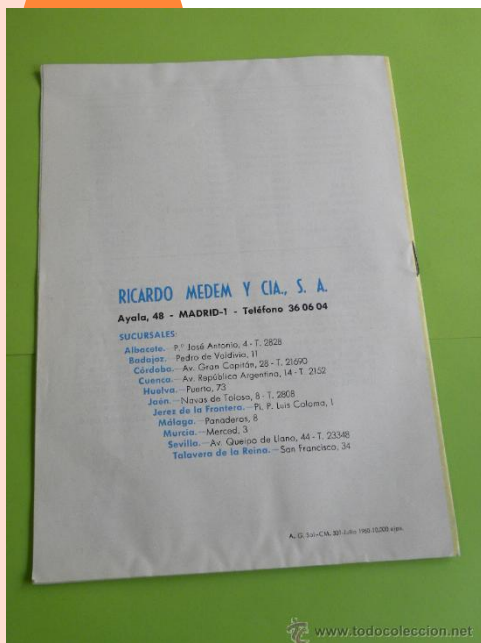


 **VDAURRETA Y CIA., S. A.**

### PRODUCTOS DE VIDAURRETA Y CIA, S.A.

# PIONEROS DE LA PRODUCCION DE MAQUINARIA AGRICOLA EN GETAFE

## PIONEROS DE LA PRODUCCION DE MAQUINARIA AGRICOLA EN GETAFE



COMERCIALIZABA PRODUCTOS  
AGRARIOS INCLUIDOS  
FERTILIZANTES



JOSE MARIA REAL PINGARRÓN

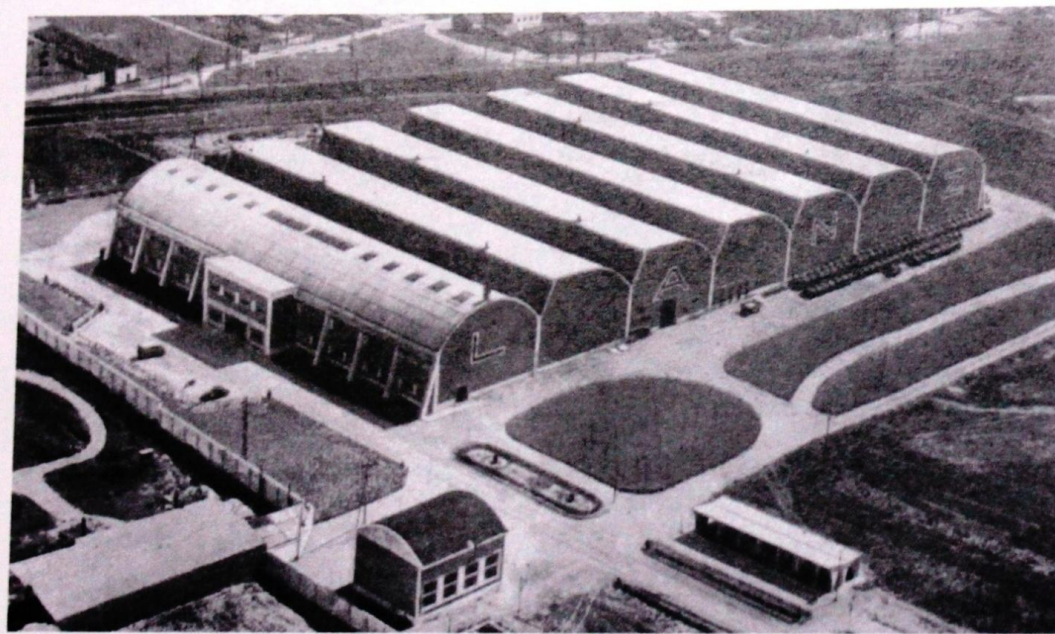
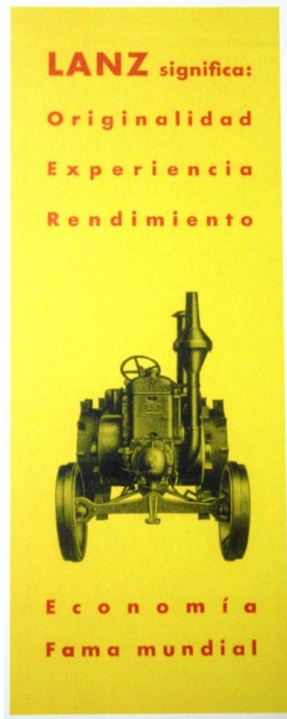
6

# PIONEROS DE LA PRODUCCION DE MAQUINARIA AGRICOLA EN GETAFE

## PIONEROS DE LA PRODUCCION DE MAQUINARIA AGRICOLA EN GETAFE



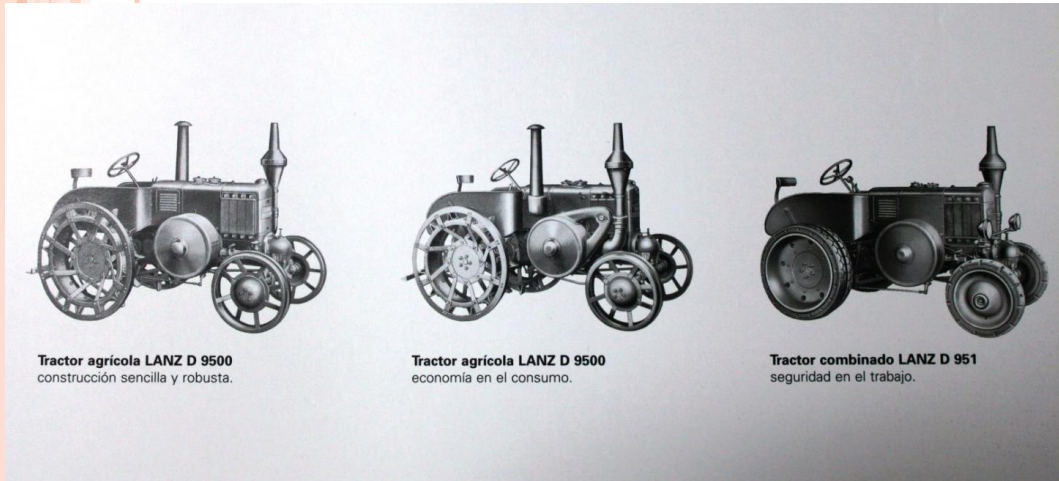
LANZ SE INSTALA  
EN GETAFE



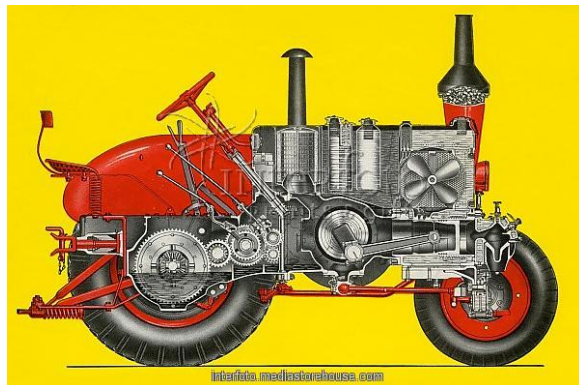
JOSE MARIA REAL PINGARRÓN

# PIONEROS DE LA PRODUCCION DE MAQUINARIA AGRICOLA EN GETAFE

## PIONEROS DE LA PRODUCCION DE MAQUINARIA AGRICOLA EN GETAFE



### DIVERSOS TRACTORES DE LANZ

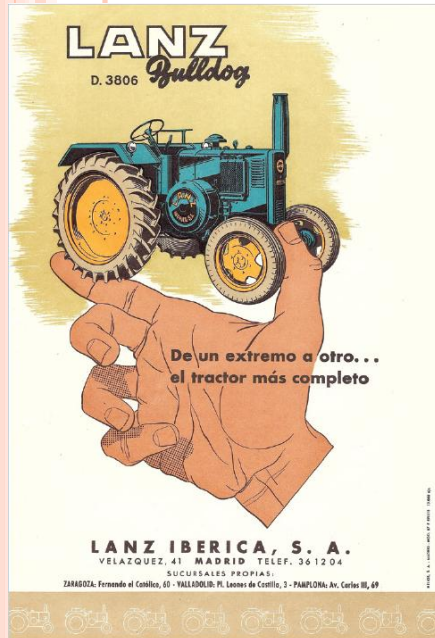


JOSE MARIA REAL PINGARRÓN

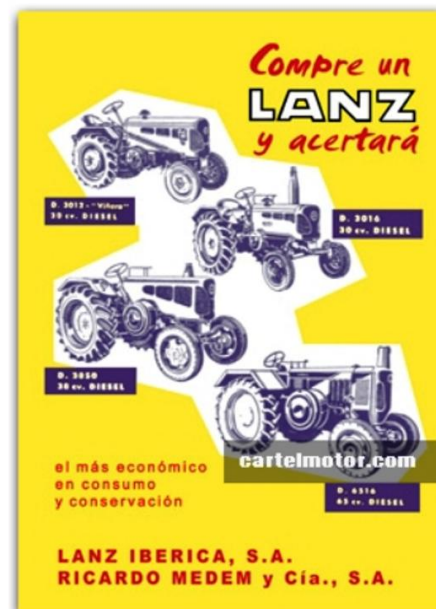
8

# PIONEROS DE LA PRODUCCION DE MAQUINARIA AGRICOLA EN GETAFE

## PIONEROS DE LA PRODUCCION DE MAQUINARIA AGRICOLA EN GETAFE



### CARTELERIA DE LANZ



JOSE MARIA REAL PINGARRÓN

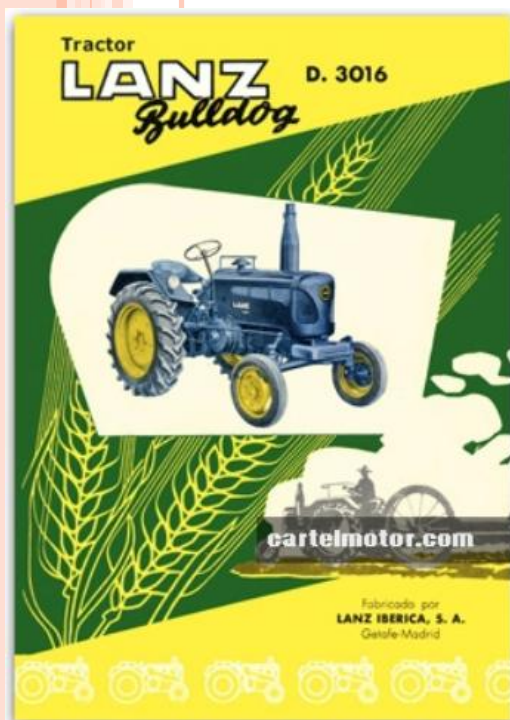
9

# PIONEROS DE LA PRODUCCION DE MAQUINARIA AGRICOLA EN GETAFE

## PIONEROS DE LA PRODUCCION DE MAQUINARIA AGRICOLA EN GETAFE



CARTELERIA DE LANZ Y OBSEQUIO



JOSE MARIA REAL PINGARRÓN

10

# PIONEROS DE LA PRODUCCION DE MAQUINARIA AGRICOLA EN GETAFE

## PIONEROS DE LA PRODUCCION DE MAQUINARIA AGRICOLA EN GETAFE



## DIVERSOS MODELOS Y ANAGRAMAS



JOSE MARIA REAL PINGARRÓN

11



# PIONEROS DE LA PRODUCCION DE MAQUINARIA AGRICOLA EN GETAFE

## PIONEROS DE LA PRODUCCION DE MAQUINARIA AGRICOLA EN GETAFE



UNO DE LOS ULTIMOS MODELOS DE LANZ Y LA TRANSICIÓN A JOHN DEERE



JOSE MARIA REAL PINGARRÓN

# PIONEROS DE LA PRODUCCION DE MAQUINARIA AGRICOLA EN GETAFE

---

## PIONEROS DE LA PRODUCCION DE MAQUINARIA AGRICOLA EN GETAFE



EL MINISTRO  
LOPEZ  
BRAVO  
VISITA JOHN  
DEERE



**JOHN DEERE**

JOSE MARIA REAL PINGARRÓN

13

# PIONEROS DE LA PRODUCCION DE MAQUINARIA AGRICOLA EN GETAFE

---

## PIONEROS DE LA PRODUCCION DE MAQUINARIA AGRICOLA EN GETAFE



OTROS  
PRODUCTOS  
DE JOHN  
DEERE



# PIONEROS DE LA PRODUCCION DE MAQUINARIA AGRICOLA EN GETAFE

---

## *PIONEROS DE LA PRODUCCION DE MAQUINARIA AGRICOLA EN GETAFE*



## *NUEVAS INSTALACIONES DE JOHN DEERE EN PARLA*



JOSE MARIA REAL PINGARRÓN

15

# PIONEROS DE LA PRODUCCION DE MAQUINARIA AGRICOLA EN GETAFE

---

## *PIONEROS DE LA PRODUCCION DE MAQUINARIA AGRICOLA EN GETAFE*



*VISTA DESDE EL SATELITE DE LA ZONA DE JOHN DEERE EN GETAFE*

*JOSE MARIA REAL PINGARRÓN*

16

*PIONEROS DE LA PRODUCCION DE  
MAQUINARIA AGRICOLA EN GETAFE*

- *MEDEM Y CIA, S.A.*
- *VIDAURRETA Y CIA, S.A.*
- *HEINRICH LANZ, A.G.*
- *LANZ IBERICA, S.A.*
- *JOHN DEERE & CO.*
- *JOHN DEERE IBERICA, S.A.*

- *BANCO DE SANTANDER*
- *FINANZAUTO, S.A.*
- *BANCO CENTRAL*



GETAFE - AÑO 2016