

Adjudicación de El Casar

Diez cooperativas a por el pastel



**LOS CONDUCTORES
DE LOS AUTOBUSES
ACUSAN AL AYUNTAMIENTO
DE "DEJADEZ"
EN LA CIRCULACION**

**Aprobadas los 8.800 millones
del presupuesto municipal de 1.991**

LUZ y Estilo.
POR NATURALEZA.



THE
LONGINES
STYLE



JOYERIA - RELOJERIA

ALAN

CENTRO COMERCIAL "GETAFE 3" LOCAL 25
C/ PADRE FELIPE ESTEVEZ, 16 GETAFE



Y, ADEMÁS...**OPINIÓN**

Editorial y buzón del lector pág. 5
El Visor pág. 9

LOCAL

*Los presupuestos del año 91
 alcanzarán los 8.800 millones* págs 9-11
*El Centro de Formación de
 Altas Tecnologías funcionará
 en mayo* pág. 13
*Los conductores de autobuses
 protestan por la mala situación del
 tráfico en Getafe* págs. 14-15
*El Casar no colma las esperanzas
 de los cooperativistas* págs. 17-19
*El Partido Popular preocupado
 porque las malas relaciones
 Castro-Leguina afecten a Getafe* pág. 21

SUCESOS pág. 11

DEPORTES

Crónica del Getafe pág. 25
*El Topcon a por la Copa de la
 Reina* págs. 26-27

CULTURA pág. 29

GUÍA TV pág. 31

**HURGANDO EN
 LA HISTORIA** pág. 33

PASATIEMPOS pág. 34

GETAFE
 EXPRES

Edita: Grupo Triángulo, S.A.

GERENCIA: Humiliano Martínez

Directora: SOLEDAD GALIANA

Redactores: Raúl Castillo, Jose L. Corrochano,
 José L. Grau, Miguel Martín, Guillermina Morata,
 Victor Manuel Muñoz,

Colaboradores: Andrés Díez, Marcial Donado,
 José Antonio Jimenez, Julian Zarzosa.

Dibujos: Violeta L. Fages.

Fotografía: Miguel Martín

Diseño y Montaje: M^a Angeles G. Cubas.

Dirección para todos los servicios:

C/ Cuestas Bajas, 11, 1^o -28901-GETAFE-

Tfno. 682 58 64

Depósito Legal: M:41.151-1987

D

Diez Cooperativas de viviendas optan a la adjudicación de las seis parcelas en las que se ha dividido El Casar. El primer paso dentro del Plan de viviendas de precio tasado lanzado por el Ayuntamiento de Getafe no colma las expectativas de algunos sectores sociales, como jóvenes y ancianos, que han perdido la oportunidad de conseguir una vivienda al no alcanzar sus ingresos las cantidades mínimas recogidas en el pliego de condiciones.



E

El Comité de empresa de Autobuses Urbanos del Sur se reunió con el alcalde de Getafe, Pedro Castro, para señalarle su malestar por los cambios que se van a llevar a cabo en la cabecera de alguna línea y las dificultades que algunas alteraciones en la configuración de los aparcamientos provocan en el desarrollo de su actividad en Getafe.



L

Los presupuestos generales del Ayuntamiento para el año 91 alcanzarán los 8.800 millones de pesetas, lo que significa un incremento de un 2% con respecto a los del año en curso. El aumento de ingresos se debe, en parte, al incremento de los valores catastrales. La partida dedicada a Urbanismo, 1.400 millones, la inversión más fuerte del ayuntamiento en el año 91.

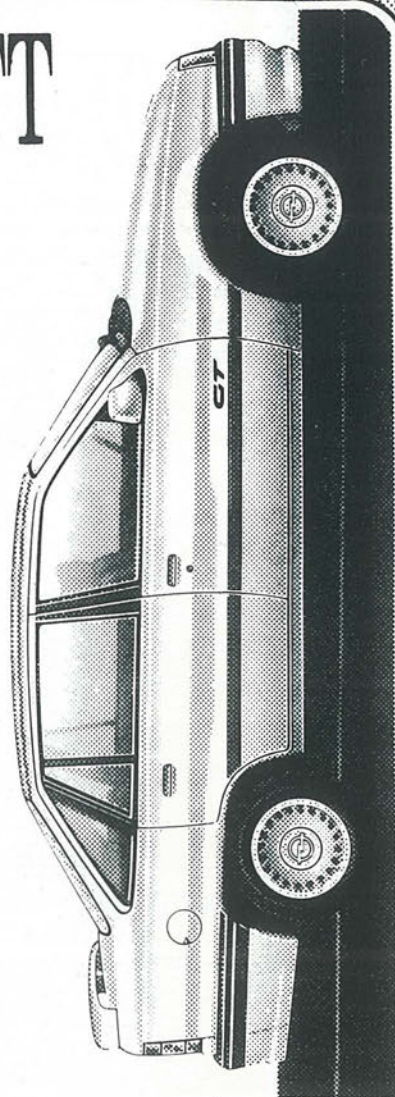
OPEL KADETT

CUENTE CON KADETT
4 PUERTAS,
CUENTE CON
175.000 *pts.*
de descuento.

Durante este mes, su nuevo Kadett 4 puertas por **175.000 Ptas.** menos. Y si prefiere otro modelo de la amplia gama Kadett, le descontamos **125.000 Ptas.*** Basta con que nos traiga su coche usado, que, además, será muy bien valorado.

* Excepto modelos Tbp, Dream y GSi 16V. (Serie limitada) con descuento de **50.000 Ptas.**

- Promoción válida para todos los turismos Kadett en stock comprados y matriculados durante este mes. Ventas a flotas, consulte a su Concesionario Oficial Opel.



CONSULTENOS

GEMOSA

C/. Madrid, 121

Tel.: 681 69 12 - 681 69 94. GETAFE (Madrid)

Concesionarios Oficiales

OPEL 
Mejores por experiencia

Mi gozo en el Casar

Recordamos gozosos el día en el que el Ayuntamiento de Getafe presentó su plan Vivir en Getafe, en el que se auguraba la solución al mayor problema que se vive en las grandes urbes y en sus alrededores, la carencia de viviendas. El Partido Socialista, junto con el resto de la corporación municipal, se las prometían muy felices con las 3.000 viviendas de precio tasado que se iban a construir en Getafe.

Pues bien, ahora resulta que las condiciones recogidas en el pliego propuesto por el ayuntamiento han impedido, según afirman los presidentes de algunas cooperativas, que el sector de población que más sufre la carencia de viviendas, los jóvenes, puedan acceder al concurso para conseguir un hogar. Simplemente, porque la exigencia de una determinada suma de ingresos mensuales les ha dejado fuera. Es la pescadilla que se muerde la cola. Como no hay dinero, se intenta conseguir una vivienda social, que no se puede conseguir porque no hay bastante dinero. O séase, que no se soluciona el problema que se iba a solucionar, por lo cual se ha de suponer que el plan va a satisfacer las necesidades de los menos necesitados. Este es un juego de palabras con un sentido bastante razonable. El resultado final es que el gozo de más de un getafense se va a ahogar en El Casar. ■



Muy Srs. nuestros:

Nos dirigimos a Uds. para ofrecerles un servicio importante.

Esta entidad, arraigada en la historia de nuestro pueblo desde hace más de catorce años cuenta en la actualidad con una afiliación aproximada de 3.000 vecinos que directa o indirectamente a través de sus servicios tales como la Cooperativa de Viviendas Sociales "Vecinos Unidos" mantienen una relación constante con la entidad y sus intereses sociales y económicos.

Por tanto en una nueva etapa de relanzamiento hemos creado a fin de facilitar el ahorro a sus afiliados la Tarjeta de Servicios al Vecino (TSV).

Esta tarjeta tiene por finalidad el obtener descuentos en aquellos establecimientos adheridos en el porcentaje que los mismos fijen para ello, y en un número delimitado.

Esta delimitación está estructurada por actividades comerciales relacionadas en la hoja que os adjuntamos y el periodo de vigencia es de 1 año del 1 de enero al 31 de diciembre con excepción de la primera que entrará en vigor en noviembre hasta el 31-12-1991.

Como apoyo e información de la misma se elaborarán los siguientes impresos y medios publicitarios:

-5.000 Boletines de bolsillo donde aparecen en cada hoja un anuncio del establecimiento adherido y el descuento al asociado.

-100 Pegatinas para los establecimientos adheridos.

-5.000 Hojas informativas a los vecinos con la relación de establecimientos adheridos.

-5.000 Hojas informativas sobre promociones especiales de los establecimientos en periodos trimestrales.

-1.000 Carteles de exposición a portales de vecinos.

-100 Cuñas en RADIO-GETAFE, anunciando la tarjeta y uno de los establecimientos adheridos en cada cuña.

Asimismo en todas las comunicaciones de la Asociación de Vecinos figurará la impresión de la Tarjeta de Servicios.

La contribución económica que dará opción a la inclusión en los servicios es de 15.000 pts. por establecimiento. El costo de las promociones trimestrales será distribuido entre los anunciantes.

Como UDS. comprenderán al estar limitado el cupo de inscriptores es de suma importancia la decisión rápida al respecto dentro del mes de octubre. ■

Javier González, presidente de la AA.VV. Centro San Isidro

Mesón Catacaldos

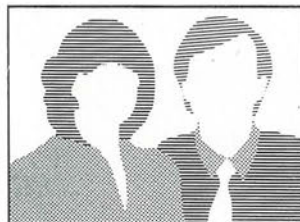
ES CALIDAD!

"La comida casera del más selecto plato español."

general pingarrón, 1 getafe

- Si quieres integrarte en un gran Grupo Empresarial
- Si estás entre los 23 y 35 años
- Si posees buen nivel cultural
- Si crees tener aptitudes comerciales

100.000 familias viven en España de la profesión de Agente de Seguros



UNA PROFESION

- SEGURA
- ACTUAL
- CON FUTURO

Solicite entrevista personal al Departamento de Selección y Formación de Agentes de: MAPFRE Avda. España, 10 GETAFE TFNOS.- 695 97 54 . 8 Y 681 66 62

PARQUESUR

EL MAYOR PARQUE COMERCIAL DE EUROPA



MODA - HOGAR - CAFETERIAS -
DISCOTECA - RESTAURANTES - SALA DE
CONCIERTOS - HAMBURGUESERIAS -
CERVECERIAS - PIZZERIAS - BARES -
CROISSANTERIAS - DECORACION -
MOBILIARIO - JOYERIAS - JARDINERIA -
PELETERIAS - ALIMENTACION - GRANDES

ALMACENES - MERCADO DE PRODUCTOS FRESCOS - BRICOLAGE -
SALAS DE CINE - VIDEO CLUBS - FOTOGRAFIA - COSMETICA -
TIENDAS DE DEPORTE - GRAN APARCAMIENTO...

... Y MUCHO MAS DE LO QUE PUEDES IMAGINAR.

PARQUESUR
UN MUNDO DE PELICULA.

VENTE DE PROTAGONISTA.



¡¡Desmontenlo!!

No pretendemos ser ni feministas ni machistas, pero el cartel publicitario que ustedes ven en la foto está reñido, no sólo con el buen gusto, sino además contra la dignidad de todos aquellos que se consideren seres humanos. Comprendemos que la función de los publicitarios es hacer atractivo el producto que anuncian, pero esta vez lo que han conseguido es hacerlo sobre todo indiferente.

El cartel en cuestión despertaba la risa o la socarronería en el público masculino y el enojo en las féminas que, aunque tengan que apalancar con el sanbenito de "sexo débil", no quiere decir que sean débiles mentales.

El fin, en este caso, no justifica los medios, aunque al menos el publicitario -que debe pertenecer, como mínimo, a los primeros años del destape en España- ha optado por utilizar un dibujo y no a una modelo, quizás porque ninguna aceptaría el cartel en su conjunto, con la "hermosa" invitación que lo acompaña. ¿Con quién debemos utilizar el verbo, con la mujer o con la batería?

Por otra parte, el Ayuntamiento es el propietario de las vallas publicitarias de la localidad, que adjudica en pleno a una empresa. Tras esta muestra de mal gusto, y ya que la empresa parece carecer de juristas que le informen sobre la legalidad constitucional, o de asesores de imagen, el Ayuntamiento debería cuidar más el decorado de sus calles. ■



Don Fadrique, 20

Getafe

**PUBLICIDAD
NUEVA IMAGEN, S.L.**



- * RECLAMOS PUBLICITARIOS
- * REGALOS DE EMPRESA
(Logotipos, Diseño, Rotulación
Vallas Publicitarias, etc.)

Oficina exposición y venta:
C/ Nuñez de Balboa, 28
Telefono y Fax 683 67 01 GETAFE

Venga a conocer

ABIERTO
SABADOS, TODO EL DIA
Y DOMINGOS Y FESTIVOS
POR LA MAÑANA

los Nuevos Escort y ORION

Suba a ellos, juegue con nosotros y
váyase con un obsequio
ó incluso el mismo coche.

PROMOCION VALIDA
HASTA EL 27 DE OCTUBRE



3  4 Juegue al concurso
EN RAYA



MUNDOMOTOR, S. A.

Ctra. de Toledo, km. 11,600. Tel. 696 36 15 - GETAFE

Presupuesto de gastos del Ayuntamiento por programas

Órganos de Gobierno	130.219.509
Servicios Económicos	13.624.499
Servicios Fiscales	102.277.509
Compras	10.049.166
Informática	46.066.395
Intervención	30.991.384
Tesorería	24.489.932
Admón Organismos Autónomos	7.377.177
Secretaría General	35.309.238
Contratación	8.301.069
Información y Estadística	60.352.523
Dirección de personal	32.365.576
Gestión nómina	2.000.000
Gestión personal	9.436.000
Limpieza de edificios y dependencias	342.068.532
Gastos Generales de Personal	297.384.291
Prestaciones Sociales	33.877.800
Servicios Generales	250.811.751
Policía Municipal	446.469.677
Transportes y tráfico	107.623.935
Protección civil	5.199.500
O.A. escuelas infantiles	163.249.714
Admón Enseñanza	19.680.754
UNED	4.000.000
Alfabetización y compensatoria	23.856.652
Mov. Renovación Pedagógica	9.730.000
Conservación Centros Escolares	147.568.592
Admón. Delegación Sanidad	2.635.735
Admón. Salud Laboral	22.096.833
Reconocimientos	6.600.000
Beneficencia	11.500.000
Salud pública	1.640.922
Admón Laboratorio	31.185.245
Control de alimentos	4.100.000
Departamento Medio Ambiente	31.744.032
Medio Ambiente	4.100.000
O.A. Servicios de Salud	48.177.722
Pensiones	6.634.422
Admón Servicios Sociales	100.628.512
Tercera Edad	46.887.840
Familia, Infancia y Adolescencia	59.280.737
Familia y Convivencia	53.500.000
Prevención y reinserción social	25.398.778
Desarrollo Comunitario	9.964.000
Urbanismo	1.410.131.494
Alumbrado Público	271.000.000
Saneamiento	125.743.783
Extinción de incendios	90.608.285
Limpieza viaria, recogida de R.S.U.	399.688.757
Desinfección-desinfectación	6.000.000
Vertedero	15.000.000
Cementerio	93.010.061
Deporte Municipal	39.500.000
O.A. Servicio Instalaciones deportivas	270.995.081
Direc. Admón Prensa-Particip. ciudadana	34.434.442
Boletín Municipal-Gabinete de prensa	30.328.600
Participación ciudadana	6.000.000
Parques y jardines	295.540.080
Cultura	328.617.621
Admón. Área Seguridad	4.762.228
Consumo	35.978.268
Delegación Medio Ambiente	2.740.716
Direc. Admón. juventud	50.306.272
Desarrollo Activ. Instit.-FP	6.200.000
Aire Libre	17.430.000
SIAJ	4.145.578
Act. Sect. Culturales	5.300.000
Asociacionismo juvenil	5.000.000
Patrimonio	890.400
Delegación de Empleo e Industria	58.478.691
Matadero Municipal	40.536.378
Financiación	748.412.123
Licencia Fiscal	50.000.000
Drogodependencias	27.344.374
Centro Acogida Infantil	25.745.073
Centro Acogida Adolescentes	22.819.593
Archivo Municipal	67.193.335
Relaciones Institucionales	6.000.000
Bienes y Asuntos Generales	7.252.525
Servicio Contencioso	13.857.703
Mantenimiento	507.794.712
O.A. Fundación Getafe Formación	33.566.000

Total

7.971.414.749

El Presupuesto del 91, un 2% mayor que el del año 90

8.841 millones serán manejados por el Ayuntamiento

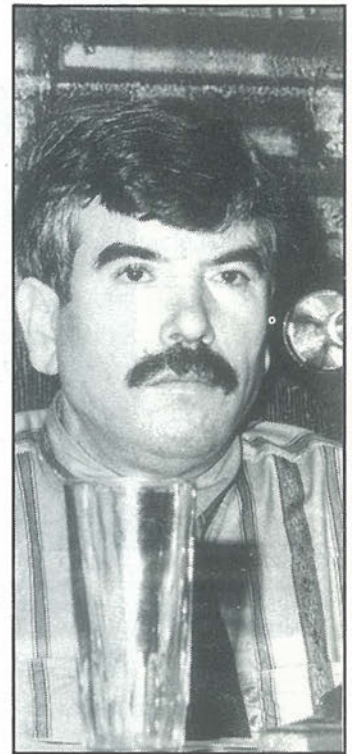
La corporación municipal aprobó durante el pleno celebrado el jueves, día 11, los presupuestos generales del Ayuntamiento de Getafe, que alcanzan la nada despreciable suma de 8.841 millones de pesetas. Tras las consultas a celebrar con los distintos grupos políticos que configuran el gobierno municipal, se celebrará un nuevo pleno en el que estos presupuestos serán aprobados de forma definitiva.

El concejal de Hacienda, Antonio Alonso, señaló durante el Pleno Extraordinario celebrado el día 11 y en el que se aprobaría el anteproyecto de Presupuestos Generales de Getafe para el año 91, «son unos presupuestos razonables, ya que se ha hecho un seguimiento de los ingresos de 1990 y, proyectándolos en el 91, se puede entender los presupuestos que presentamos ahora».

El Partido Popular fue el único que se abstuvo en la votación referida al punto de los presupuestos, ya que, según su portavoz, Jesús Carmelo, «primero se deben estudiar los presupuestos para preparar alternativas posibles y, luego, pasaremos a la aprobación».

Mil cuatrocientos millones para urbanismo

El presupuesto exclusivo del Ayuntamiento, como se puede observar en el listado que incluimos, es de 7.900 millones de pesetas, un 2% más que el del año 90. Esto se debe a que en el capítulo de ingresos el presupuesto se incrementará con la subida de los valores catastrales, que reportaran un



beneficio cercano a los 2.000.000 de pesetas. Además, los impuestos indirectos subirán un 30% y las tasas en un 25%.

En cuanto a gastos, estos se han incrementado en el capítulo de personal, debido a que el Ayuntamiento debe cumplir los convenios firmados con sus trabajadores durante este año, lo cual, según el concejal de Hacienda, significa «un 25% más de gasto».

Por otra parte, las inversiones municipales descenderán en un 14%, mientras que el pago de intereses aumentará en un 20%. El saldo negativo del Ayuntamiento se incrementará, finalmente, en un 25% más que en los presupuestos del año 91, siendo, precisamente la partida dedicada a Urbanismo, con 1.400 millones de pesetas, el programa al que se dedicará más dinero en los presupuestos que se manejarán en Getafe en un año de elecciones municipales. ■

DE MODA EN

E S P A Ñ A



Triunfar en tu país.

Conseguir la aprobación y el respeto unánime de crítica y público.

Llegar hasta las mejores mesas y estar en boca de todos. Es, en fin, estar de Moda.

Viña Berceo. El Rioja de Moda. De Moda en España.



CONCESIONARIO-ZONA SUR

Barriopedro Años., S.A.

C/. NOBEL, 7 • Pol. Ind. San Marcos
Teléf.: 682 97 11 • GETAFE

Presupuesto de Ingresos

Impto. bienes Inmuebles nat. Rústicas	2.160.000
Impto. bienes Inmuebles nat. Urbana	968.680.000
Impto. vehículos tracción mecánica	274.000.000
Impto. Incremento del valor Terr. Nat. Urb.	164.600.000
Recargo Lic. Fisc. Act. Comer/INd.	157.920.000
Recargo Lic. Fisc. Act. Prof/Artis.	5.832.000
Lic. Fisc. Act. Comer/Ind	144.480.000
Lic. Fisc. Act. Prof/Art.	5.292.000
Impto. Mpal. Radicación	295.800.000
Impuestos directos	2.018.764.000
Impto. construc. instal Obras	657.000.000
Impto. Mpal. G.S. (Cotos de caza)	118.800
Impto. Mpal. Publicidad	5.280.000
Impuestos indirectos	662.398.800
Ext. INc. Ruinas, derribos	2.160.000
Prestación servicios urbanísticos	16.200.000
Cementerio Municipal	37.260.000
Licencia de apertura	18.780.000
Recog. Basuras y vertedero municipal	55.900.000
Lic. Urbanísticas (obras)	21.960.000
Lic. Urbaníst. (obras) antes '90	100.000.000
Matadero Mpal.	4.876.200
Public. boletín Información Mpal.	1.236.600
Vigil. Especi. Sistema de Alarma	22.280.400
Insp. sanit. y laborat. Mpal.	1.207.008
Limpieza viaria y Edificios y depend.	540.000
Cursillos (ser. sociales)	113.400
Quioscos, cabinas, fotocopias	1.080.000
Mesa y velador, y quiosco hostelería	10.773.000
Puestos, barracas, ind. callejeras	40.000.000
Cortes calle	1.000.000
Ocup. vía pública, materiales const.	6.000.000
Mercadillo semanal	4.320.000
Entr. de vehículos y reserva de vía pública	72.436.753
Ocupación de suelo, subsuelo y vuelo	77.000.000
Contribuciones especiales	1
Reintegros	1
Multas	46.440.000
Recargo apremio	13.608.000
Interés demora	35.000.000
Compensación C.T.N.E.	30.000.000
Canon Canal de Isabel II	135.000.000
Derechos de examen	136.080
Recursos eventuales	1
Viajes y excursiones 3ª Edad	3.402.000
Importe anuncios A/C particulares	1.284.200
Obras-instalaciones A/C partic.	1.000.000
Servicio Desatracos	1
Concesiones aparcamientos	12.000.000
Impresos	1
Placas, patentes, distintivos	79.380
Publicaciones	56.700
Efectos inútiles	1
Indeterminados	1
imprevistos	1.000.000
Tasas y otros Ingresos	792.130.728
Participación fondo Nal. Coop. Mpal.	2.055.000.000
Asistencia sanitaria Mpal.	1
Aportaciones de particulares	1
Transferencias corrientes	2.055.000.002
Int. Depósitos en bancos y C. Ahorros	40.757.000
Arrendamientos de fincas urbanas	1.219.000
Cesiones de uso de suelo mpal. urbano	6.000.000
Ingresos patrimoniales	47.976.000
Enajenación de terrenos	990.000.000
Enajenación de Inversiones reales	990.000.000
Subvenciones del INEM y otras	1
Subv. Comunidad Autónoma de Madrid	620.145.215
Junta compens. Pol. Ind. Los Angeles	0
Transferencias. aprov. Urbanístico	56.000.000
Ingresos por obras ejecución subsid.	4.000.000
Transferencia del capital	680.145.216
Reintegro de anticipos al personal	1
Variación de activos financieros	
Préstamos M/PL. Org. Aut. Comercial	1
Operación Tesorería Organ. Aut. Com.	1
Préstamos L/plazo Org. comerciales	725.000.000
Variación de pasivos financieros	725.000.002
Total	7.971.414.749

* SUCESOS

Extranjero golpeado en la cabeza

El día 5 de octubre, un individuo de nacionalidad extranjera fue recogido de la vía pública por la Policía Municipal con un fuerte golpe en la cabeza y síntomas de conmoción cerebral. Inmediatamente, la ambulancia municipal trasladó al herido al Hospital de la Cruz Roja en Cuatro Caminos, donde se reciben las urgencias de Getafe, y fue atendido de sus heridas. ■

Maletín sospechoso

Vecinos de la calle Cuestas Bajas, informaron en la comisaría de la presencia sospechosa de un maletín de color oscuro situado en el patio de entrada de la calle Cuestas Bajas nº2. La policía municipal acudió a la llamada de los vecinos y tras la correspondiente apertura, se descubrió que éste estaba vacío. ■

Coche incendiado

El día 7 de octubre, el cuerpo de bomberos de Getafe, acuartelado en la Avda. de las Ciudades, acudió a sofocar un incendio que se había declarado en un vehículo en la Avda. de Los Reyes Católicos. Por suerte para los vecinos, el coche no llegó a estallar ya que las llamas no afectaron al depósito de gasolina. ■



“Si bebes, no conduzcas”

La Policía Municipal a veces, para resolver las diversas situaciones que se le plantean, debe usar la psicología. Esto ocurrió el día 5 de octubre, cuando la dotación de un coche de la policía local trató de convencer a un individuo, con claros síntomas de intoxicación etílica, para que no condujera su vehículo, ante el peligro que podía representar para su integridad física y para el resto de los ciudadanos de Getafe. ■

Carácter violento

Francisco Javier F.M. fue detenido a resultas de atentar contra la propiedad pública, al romper la marquesina de un autobús. Además, rompió también el espejo de un vehículo y, posteriormente, amenazó e intentó agredir a los agentes que intentaban hacerle entrar en razón. Estos hechos ocurrieron el día 6 de octubre. ■



Otra de “cacos”

Los “cacos” también leen tebeos. Este es el caso de un ladrón, cuya identidad se desconoce, que el pasado día 7 de octubre, rompió el cristal de uno de los quioscos de la calle Madrid con el único objetivo de sustraer diversas revistas de comics. ■

En la zona Sur

SU HIPER

Muy cerca de Vd.



Alcampo

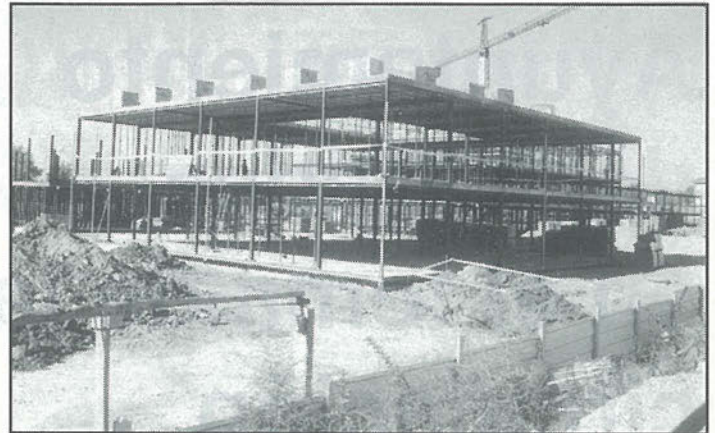
GETAFE

El Centro de Formación de Tecnologías Avanzadas se inaugura en mayo del 91

Técnicos del INEM visitan las obras del CEFAT

El viernes, 5 de octubre, técnicos del Instituto Nacional de Empleo junto con los concejales de Urbanismo y Promoción Industrial del ayuntamiento de Getafe visitaron las obras de construcción del Centro de Formación de Tecnologías Avanzadas.

La situación actual de las obras ha sido calificada como positiva por ambos organismos oficiales, quienes se reafirman en el propósito de inaugurar el centro en el mes de mayo.



El INEM prevé su finalización para el próximo mes de mayo. Foto: Miguel Martín.

● G. Morata

El Centro de Formación de Tecnologías Avanzadas, ubicado en el Sector III, será construido íntegramente por el INEM con un presupuesto de 916.000.000 de pesetas. Dicho centro, que ocupará una extensión de 10.000 km², está adaptado a los cambios que las nuevas tecnologías imponen y albergará a 1500 alumnos anualmente. Estará dotado de equipos y medios para la puesta en marcha de programas de formación ocupacional en áreas de Nuevas Tecnologías,

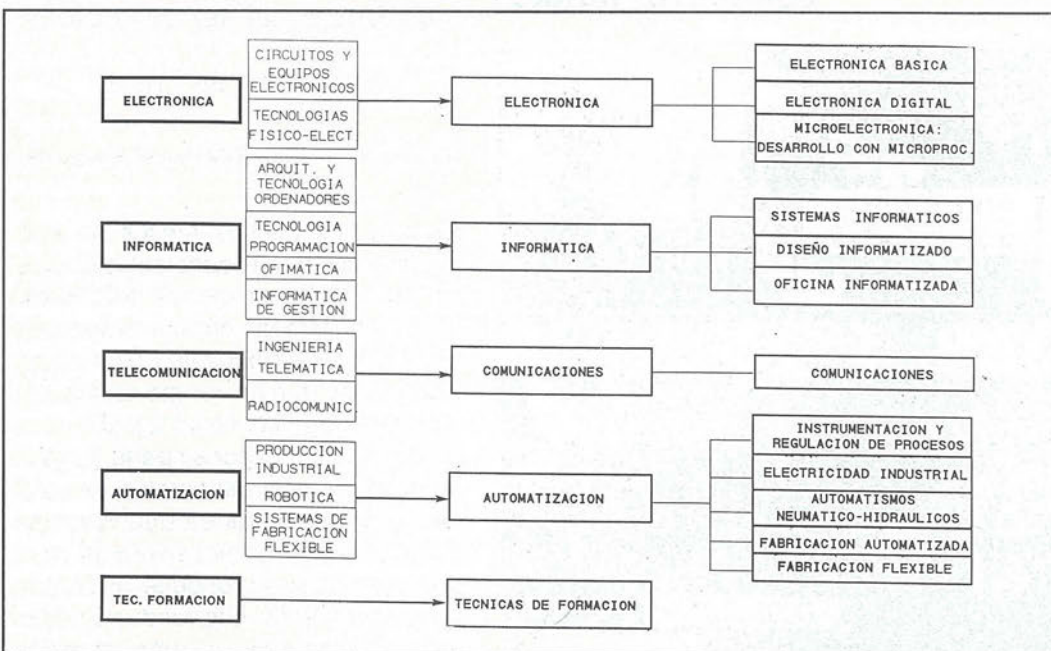
“Informática, comunicaciones y automatización son algunas de las áreas formativas que se impartirán”

tales como electrónica, informática, comunicaciones y automatización.

Uno de los objetivos que el INEM se ha propuesto es polarizar y difundir tanto las Nuevas Tecnologías que se incorporen a los procesos productivos como las experiencias en técnicas educativas avanzadas.

Tanto el edificio como las instalaciones interiores las ha proyectado el INEM y a su vez adjudicó las obras a la empre-

“Nuestro objetivo es inaugurarlo en mayo, ahora están planificando la contratación de profesores >>



Áreas de Formación.

sa Cubiertas y Mazov. Jesús Neira, concejal de urbanismo del ayuntamiento de Getafe, comentó a Getafe Expres el objetivo de la visita, «la visita de las obras se hizo para ver como estaba la fase de terminación, tenían problemas con el suelo porque hay arcillas expansivas y han tenido que meter base de hormigón».

Dichas obras comenzaron hace tres meses aunque en el proyecto llevaban trabajando desde hace seis meses, así lo comentaba Jesús Neira: «nuestro objetivo es inaugurarlo en mayo, ahora están planificando la contratación de profesores y el curso comenzará en septiembre».

Pedro Castro se reunió con el comité de empresa de Autobuses Urbanos del Sur

Los conductores acusan al Ayuntamiento de "dejadez en el tema de la circulación de los autobuses"

El miércoles, día 3 de octubre, el alcalde Pedro Castro y el concejal de transportes y tráfico, Victoriano Gómez, mantuvieron una reunión con el comité de empresa de Autobuses Urbanos del Sur, para tratar de buscar soluciones rápidas a las peticiones formuladas por la empresa. La empresa pide facilidades al Ayuntamiento para poder circular por dentro del casco urbano con mayor fluidez.



● José Luis Grau

La empresa Autobuses Urbanos del Sur llevaba ya algún tiempo esperando que se produjera esta reunión con el Ayuntamiento para solucionar todas las deficiencias que impiden a los conductores realizar su trabajo con comodidad. Todo estos fallos influyen además en el ánimo de los viajeros, que se quejan constantemente del mal funcionamiento de los autobuses, lo cual desemboca en numerosas discusiones entre conductores y usuarios.

El comité de empresa, con Agustín Valle a la cabeza como portavoz, acusa al Ayuntamiento de una gran dejadez en lo que respecta a este tema. Según Agustín Valle, "la problemática situación cada vez se agudiza más. La Policía Municipal debería recibir la orden de intervenir para solucionar rápidamente este problema de circulación".

La reunión giró principalmente en torno a dos puntos conflictivos, si bien estos no son los dos únicos de la ciudad. Estos puntos son el cambio de cabecera de la línea de la Plaza de Lisboa y la calle Reyes Católicos.

Los vecinos de la Plaza de Lisboa se quejan de los ruidos que despiden los autobuses, al ser esta plaza cabecera de línea.

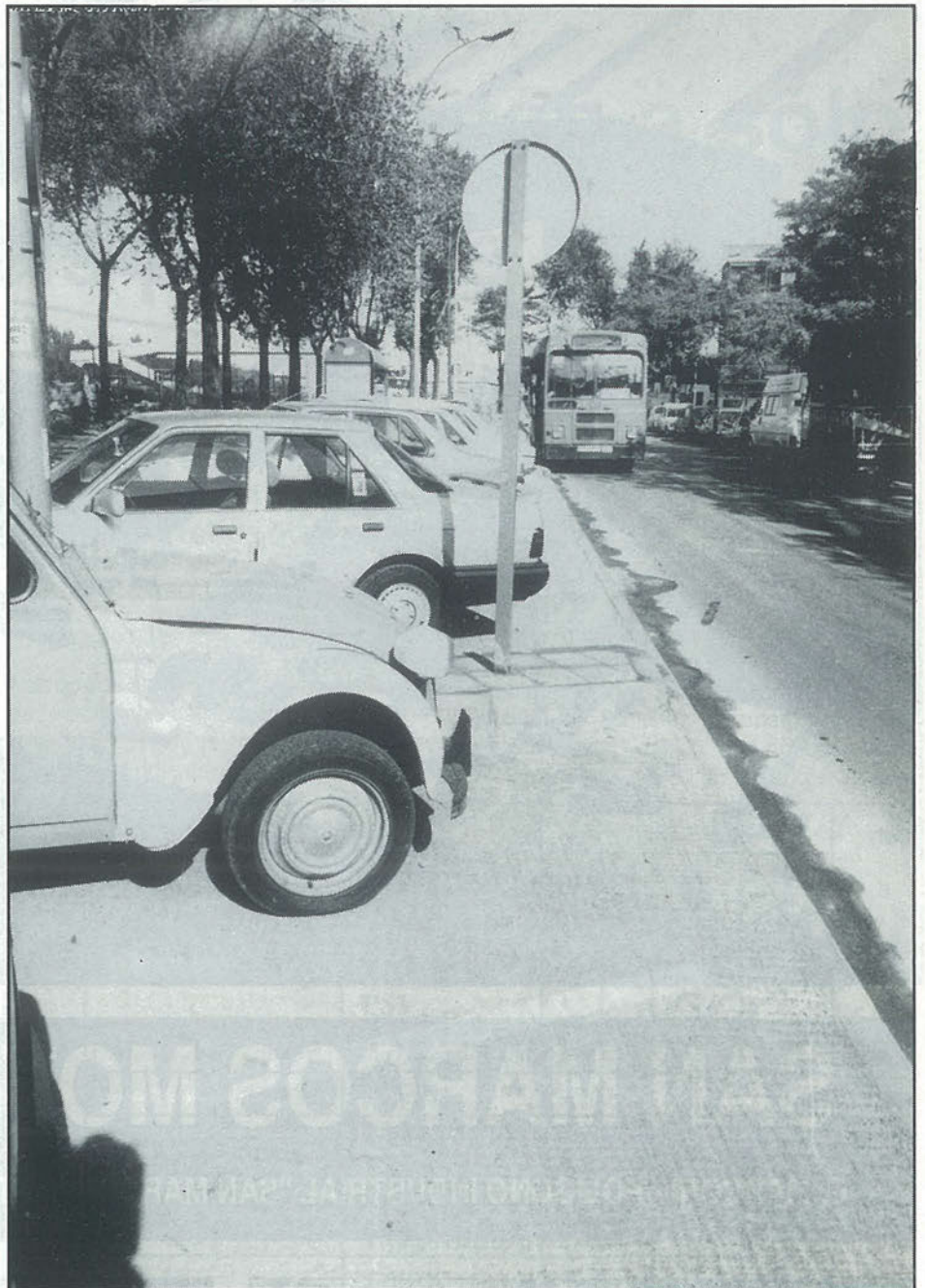
Durante los últimos meses se han venido sucediendo constantes quejas por parte de los vecinos de la Plaza de Lisboa, motivadas por los ruidos que despiden los autobuses. Los vecinos manifiestan que en verano es imposible dormir con las ventanas abiertas. El Ayuntamiento, por su parte, propone como solución el cambio de este principio y final de línea a un descampado que se encuentra en la confluencia de las vías que conducen al Sector III y al cementerio. Los conductores se muestran reacios a este cambio. Agustín Valle reconoce que "los veci-

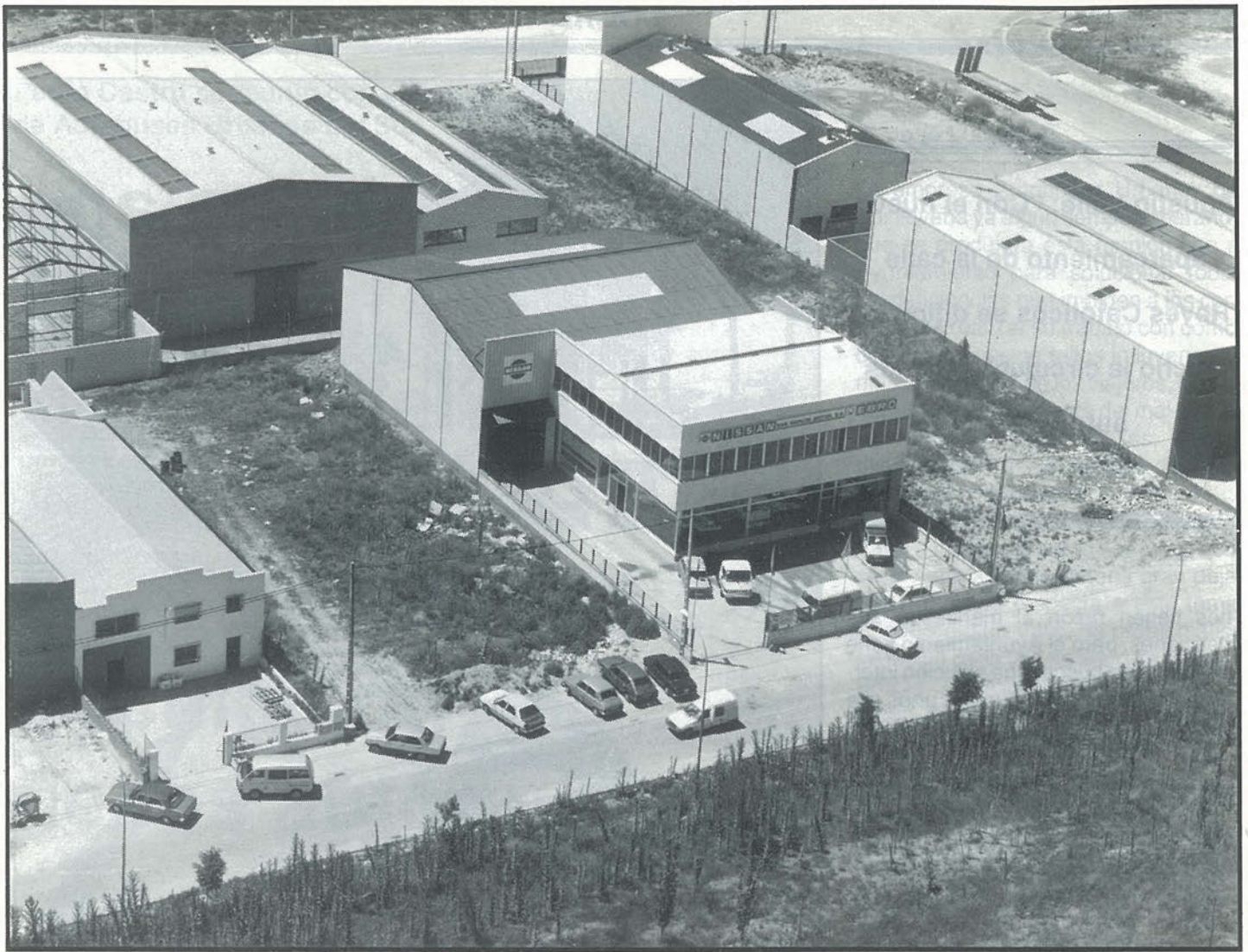
**Agustín Valle: "Con el nuevo
aparcamiento de la calle
Reyes Católicos se dificulta
mucho la circulación de los
autobuses".**

nos tienen razón al manifestar sus peticiones, pero el Ayuntamiento tiene que tratar de buscar una solución intermedia que no perjudique ni a unos ni a otros". El traslado a una zona descampada perjudica a los conductores, porque carece de todos los servicios mínimos que debe aglutinar una cabecera de línea. "Ni siquiera hay un lugar donde podamos hacer nuestras necesidades dignamente. Además una zona así es muy peligrosa para nosotros, ya que nos vemos obligados a manejar dinero diariamente, por lo que el número de atracos, tanto a nosotros como a los usuarios, aumentaría en gran medida".

El aparcamiento de la calle Reyes Católicos

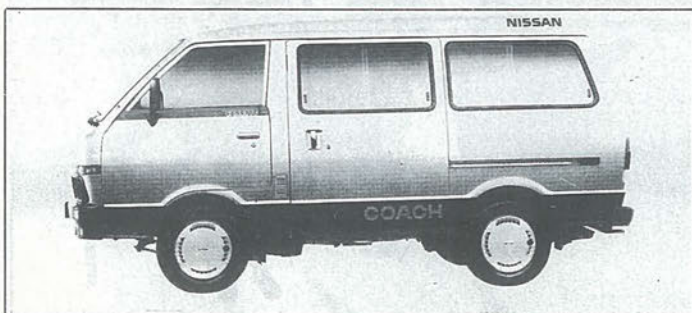
El otro punto importante que preocupa a los conductores es el de la calle Reyes Católicos. Hace pocos meses comenzaron unas obras para construir aparcamientos en batería a un lado de la calle. Ahora que las obras han finalizado, los conductores se encuentran con que el ancho de la calzada se ha visto notablemente reducido. Agustín Valle comenta al respecto que "se trataba de una zona en la cual podíamos circular un poco más rápido y ahora ya no podemos hacerlo. Cuando se cruzan dos autobuses, tienen que hacerlo a muy poca velocidad y además el riesgo de accidentes es muy superior". Por su parte, el Ayuntamiento se ha comprometido a solucionar todas estas deficiencias en el menor tiempo posible. Además se está realizando un estudio de itinerarios alternativos para asegurar una mayor fluidez en la circulación de los autobuses. ■





SAN MARCOS MOTOR, S. A.

C/ MARCONI - POLIGONO INDUSTRIAL "SAN MARCOS" - TELEF.- 682 42 62 - GETAFE-



Sólo hay un camino: ser los mejores
 Cuando NISSAN hace un coche la
 garantía le cuesta por AÑOS.

El reparto de El Casar se presenta difícil

Diez cooperativas optan a sólo seis parcelas

Diez Cooperativas de Viviendas optan a la construcción de viviendas sociales en las seis parcelas en las que se ha dividido el terreno llamado El Casar. Todas ellas presentaron sus proyectos en el Ayuntamiento el pasado día 24 de septiembre y, actualmente, esperan obtener esos terrenos que necesitan para sus asociados.

* G.M./S.G.

Ágora Sur, Puerto de Andalucía, Estafeta, Vecinos Unidos, PSV, Vitra, Getafe 92, Pío Baroja, Vivir en Getafe y Cooperativa Casa de Andalucía son las diez cooperativas que presentaron sus proyectos para la construcción de viviendas sociales en Getafe. El reparto de las seis parcelas en las que se ha dividido El Casar, un terreno cercano al barrio de El Ventorro, es "el pastel" a repartir.

Diez cooperativas que pugnan por ser adjudicatarias de las parcelas de El Casar y que se enfrentan unas a otras amparándose en la igualdad del cumplimiento del Pliego de Condiciones que presentó en su día el Ayuntamiento de Getafe. Mercedes Alcalá, concejala del CDS en Getafe y presidenta de la Cooperativa Getafe 92, no parece encontrar favoritas entre el resto de las cooperativas que optan a ser las primeras en la construcción de las viviendas sociales, «yo conozco el pliego de condiciones y sé lo que se va a valorar. Es muy complicado».

Sánchez Guzmán, de Ágora Sur: «VITRA y PSV, que ya tienen más experiencia en este tema, supongo que son las favoritas»

Ignacio Sánchez Coy es el presidente de la Cooperativa Puerta de Andalucía, y también manifiesta su confianza en un juicio ajustado al pliego de condiciones por parte del ayuntamiento. «Hay un tema perfectamente claro. Ha habido un pliego de condiciones y supongo yo que las coopera-

tivas que se ajusten a la carpeta social, por los socios y a su carpeta jurídica, su carpeta financiera..., al pliego de condiciones serán las adjudicatarias. Además, no creo

que hay ningún reparto en sentido contrario, habrá que respetar el pliego de condiciones».

Para otros, como el presidente de la Cooperativa Ágora Sur, Ramón Sánchez Guzmán, el Ayuntamiento puede tener en cuenta principios ajenos a los pliegos de condiciones, como la seriedad y la experiencia. Por ello, para él, «VITRA y PSV, que ya tienen más experiencia en este tema, supongo que son las favoritas.» Sin embargo, Ágora Sur tiene, desde la perspectiva de Sánchez Guzmán, todas las posibilidades. «Creo que nosotros también podemos ser de las favoritas, ya que

	Cooperativas presentadas	PARCELAS					
		B	a-1	a-2	a-3	a-4	a-5
	VITRA	✓	✓	✓	✓	✓	✓
	Vecinos Unidos		✓	✓	✓		✓
	PSV			✓	✓	✓	
	Puerto Andalucía	✓			✓		
	Getafe 92			✓	✓		
	Casa Andalucía					✓	
	Pío Baroja						✓
	Vivir en Getafe			✓			
	Estafeta					✓	
	Ágora sur						✓

Viviendas por parcela	
Parcela B=	154 viviendas
Parcela a-1=	95 viviendas
Parcela a-2=	95 viviendas
Parcela a-3=	95 viviendas
Parcela a-4=	95 viviendas
Parcela a-5=	95 viviendas



nos hemos puesto en las mejores condiciones. Otra cosa son los misterios de la vida>>.

Javier González, presidente de la Asociación de Vecinos de San Isidro y presidente de la Comisión Gestora de las Cooperativas Vecinos Unidos y Casa de Andalucía, señaló que <<se primará las cooperativas ya arraigadas.>> Crispulo Nieto, perteneciente a la misma gestora, manifestó que <<parece ser que hay criterios de calificación según quien las respalde: asociaciones de vecinos, casas regionales, y sindicatos. Pensamos que el criterio de selección debe ser social. Se tiene que primar a

El 80% de los jóvenes de Getafe que optaban a las viviendas sociales, se han quedado fuera.

Principales requisitos a cumplir por las Cooperativas

Las cooperativas que optan a los terrenos de El Casar debieron de cumplir varios puntos reflejados en el Pliego de condiciones. Entre todos ellos, quizás sean estos los principales:

- a) Las entidades que se presenten a concurso deberán ser cooperativas de viviendas facultadas para promover viviendas de protección oficial o Entidades de finalidad y carácter social, sin ánimo de lucro, que tengan entre sus objetivos proporcionar viviendas de protección oficial a sus miembros.
- b) Los ingresos familiares ponderados no deberán sobrepasar cuatro veces el salario mínimo interprofesional, es decir, las doscientas mil pesetas mensuales.
- c) Los solicitantes de vivienda deberán residir o tener su lugar de trabajo en Getafe.
- d) No se deberá disponer de otra vivienda en propiedad en la Comunidad de Madrid, salvo que la misma sea inadecuada por tener una superficie útil inferior a 20 m² por persona o 35 m², si la composición familiar es unipersonal, o se trate de una vivienda inhabitable al estar incurso en un procedimiento administrativo de declaración de ruina. ■

**<<Es la primera vez que nos hemos echado a la cara semejante formulario>>
(Sánchez Guzmán)**

los sindicatos y asociaciones de vecinos>>. Por otra parte, Crispulo Nieto mantiene la perspectiva de que estas entidades mantienen una lucha que debe ser tenida en cuenta por el gobierno municipal frente a <<los "vivillos" que han sido atraídos por el pastel de la vivienda social y han formado su cooperativa hace cuatro meses>>.

<<Algo tremendo>>

Parece ser que uno de los principales problemas para cumplir el pliego de condiciones se refiere a la preselección de los socios que conformaban las distintas cooperativas y que cumplieran con el pliego de condiciones. Así, Getafe 92, que contaba con cerca de setecientos socios, tuvo que dejar de lado a cerca de 140 personas debido a que por sus ingresos reducidos aspiraban a una vivienda en derecho de superficie. <<Han concursado los que cumplieran el pliego de condiciones>>.

El presidente de Ágora Sur, Sánchez Guzmán, manifiesta, sin embargo, que <<la verdad es que es difícil cumplir cualquier punto en el pliego de condiciones. Es la primera vez que nos hemos echado a la cara semejante formulario, por decirlo de alguna manera, y ha habido que hacer cantidad de cuentas, de números. Algo tremendo. Ha habido que hacer un trabajo muy detallado. Me parece algo exagerado pero ha habido que hacerlo>>.

Puerta de Andalucía y Vivir en Getafe contaba ya con experiencia, la cual le ha favorecido a la hora de cumplir las condiciones impuestas por el Ayuntamiento. <<El tema no ha sido fácil, pero tenemos suficiente experiencia en este tipo de concursos y por tanto no hemos tenido grandes problemas. En socios que hemos presentado, que han sido para tres parcelas, se apunta en el pliego de condiciones la preselección correspondiente a los 1.500 socios que tenemos en la Cooperativa. Nosotros tenemos esperanzas en base a nuestro trabajo, a la preselección de los socios, el estudio financiero, el proyecto básico. Nosotros creemos que tenemos una puntuación alta>>.

También para Vecinos Unidos y Casa de Andalucía, el punto más difícil de cumplir

es también el referido a la elección de socios que participan en el concurso. <<De las cuatro parcelas, aunque vamos al 100% hemos tenido que desechar mil socios que no reúnan los requisitos necesarios. Actualmente, la cooperativa Vecinos Unidos tiene 385 socios y la Casa de Andalucía 100>>.

Finalmente, Javier González, presidente de la gestora de estas dos cooperativas, afirma que el 80% de los jóvenes de Getafe que optaban a las viviendas sociales, se han quedado fuera <<porque no llegan a los ingresos necesarios, 120.000 pesetas mensuales. Hay que buscar otros sistemas con costes menores y que haya ayudas estatales para promocionar estas viviendas>>.■



Crispulo Nieto, gestor de las cooperativas Vecinos Unidos y Casa de Andalucía.



Aún no se ha cerrado el acuerdo con los propietarios de El Casar

El 8 de junio de este año, tras unas largas negociaciones, Jesús Neira, concejal de Urbanismo del Ayuntamiento de Getafe, firmó un acuerdo con los propietarios de los terrenos de El Casar. Los propietarios cedían gratuitamente esos terrenos a cambio de una contraprestación del 19% de la superficie y el 19% del volumen de la edificabilidad del sector. Eso significaría que los propietarios dispondrían de unos terrenos en los que podrían construir 141 viviendas. Sin embargo, parece ser que dicho acuerdo aún no ha sido ratificado en algunos aspectos que interesan a los propietarios <<como es el elevar a escritura pública o acta pública, acta notarial, el acuerdo de cada propietario con el alcalde de Getafe por el cual se comprometa el Ayuntamiento a cumplir ese convenio en un plazo de tiempo definido a los plazos de ejecución y que la urbanización que se define, que son parcelas netas no urbanizadas, se haga la urbanización, asfaltado de la calle, gas, luz...>>, explica Pedro Pingarrón, representante de los propietarios, que además, afirma que <<la actitud del ayuntamiento es positiva y, aún más, el alcalde está deseando que se firme cuanto antes. En cuanto el ayuntamiento se comprometa y se ratifique al preacuerdo al que llegamos, puede disponer de suelo>>.■

Viviendas a las que optan las 10 cooperativas:

- Vitra: Todas las viviendas.
- Puerto Andalucía: 249 viviendas.
- Vivir en Getafe: 95 viviendas
- Estafeta: 95 viviendas
- Pío Baroja: 95 viviendas.
- Getafe 92: 190 viviendas.
- Agora Sur: 95 viviendas.
- Casa Regional Andalucía: 95 viviendas.
- Vecinos Unidos: 380 viviendas.
- PSV: 285 viviendas.

MAS GRANDE

MILES DE OFERTAS
EN TODO EL
CENTRO COMERCIAL

6.000 m.²
MAS



Conoce el nuevo GETAFE 3, 6.000 m² MAS PARA IR DE COMPRAS MUCHO MAS COMODO. Con el hipermercado mas grande de la zona sur ALCAMPO, tiendas de todo tipo, ELECTRODOMESTICOS, MOBILIARIO, BRICOLAGE, MUSICA, etc. etc.

Y un sinfin de servicios para hacer tu estancia en GETAFE 3 más cómoda: CAFETERIAS, RESTAURANTES, CAJA DE AHORROS...

Con un PARKING DE 3000 PLAZAS, fáciles accesos y un servicio puesta a punto para tu automovil. TODO EN GETAFE 3. TU COMPRA COMODA.

EN EL SECTOR-3 DE GETAFE

GETAFE 3

CENTRO COMERCIAL

Tu compra cómoda

El Ayuntamiento debe impedir el recorte del Plan Felipe

Las malas relaciones entre Leguina y el Ayuntamiento preocupan al PP

El grupo de concejales del PP en el Ayuntamiento de Getafe defendió en el Pleno de la semana pasada una moción en la que se muestra su preocupación por las graves consecuencias que podría tener para el municipio el deterioro de las relaciones entre Pedro Castro, alcalde <<guerrista>> de Getafe, y Joaquín Leguina, presidente de la Comunidad Autónoma de Madrid (CAM).

● Raúl Castillo

A juicio del PP, <<las informaciones aparecidas en los diferentes medios de comunicación y las manifestaciones efectuadas por algunos responsables socialistas, nos dan pie a entender que la relación institucional entre el Consejo de Gobierno de la C.A.M. y algunos Ayuntamientos, sobre todo el de Getafe, son preocupantes por el enfrentamiento que guerristas y leguinistas mantienen dentro de la Federación Socialista Madrileña>>. Debido a esto, Jesús Esteban, portavoz del PP, solicitó, que los Servicios Municipales realicen un informe de los convenios subvenciones que se vengán manteniendo entre la C.A.M. a través de sus diferentes consejerías y el Ayuntamiento de Getafe. Además, se pidió la aclaración del estado de dichos convenios y del trato que la Comunidad da a la tramitación de cualquier expediente. Por otra parte, el PP exigirá que



se tomen las medidas oportunas para garantizar el normal funcionamiento de las relaciones entre la C.A.M. y el Ayuntamiento y que se aclare cualquier duda sobre las consecuencias negativas que podría traer a nuestro municipio. Parece ser que la moción referida a la actual situación de las relaciones entre la Comunidad y el Ayuntamiento de Getafe, y presentada por Jesús Esteban, portavoz del grupo Popular, no ha sentado muy bien en círculos socialistas. Al parecer, y según fuentes de absoluta solvencia, Antonio Alonso, portavoz del grupo Socialista intentó que Jesús Esteban retirara la moción en la junta de portavoces que se realiza

siempre con anterioridad a los plenos.

No obstante, el portavoz del PP, Jesús Esteban ha querido dejar claro que <<la moción la presenta el grupo Popular a nivel local. En ningún momento ha habido presiones del partido a nivel regional para presentar esta moción. Otra cosa es que por parte de miembros del partido a nivel regional y nacional exista cierta preocupación compartida con nosotros>>.

Jesús Esteban: <<No han entendido nada>>

Sin embargo, para Antonio Alonso, portavoz del grupo Socialista la moción presenta-

da por el Partido Popular es <<estratégica>> y viene impuesta desde Madrid. <<Me juego lo que usted quiera -dijo refiriéndose a Jesús Esteban, portavoz del PP- a que en los próximos meses aparecen mociones del PP como ésta en todos los Ayuntamientos socialistas>>, afirmó Alonso. A juicio del portavoz socialista lo que se está produciendo en la FSM es un debate de ideas y no una guerra personal.

Por último, Antonio Alonso concluyó su intervención diciéndole a Jesús Esteban que <<no sé como habla usted de disensiones internas cuando su partido lleva diez años dejando entrever algunos problemas>>. El grupo de concejales de IU estuvo al lado del PSOE, como últimamente acostumbra, y minimizó la importancia de los posibles enfrentamientos entre Leguina, presidente de la Comunidad Madrileña, y Pedro Castro, alcalde <<guerrista>> de Getafe. Adolfo Gilaberte, portavoz de IU, señaló que <<no encaja. No estamos de acuerdo con el planteamiento del PP>>.

Por su parte, Mercedes Alcalá, portavoz de CDS recriminó a Jesús Esteban que había estado votando toda la legislatura las mociones del grupo socialista y que por tanto no tenía derecho a juzgar, como lo hacía, los pactos que CDS hiciera a nivel nacional, ya que, según Alcalá <<el CDS ha mantenido una firme política de oposición al gobierno socialista>>.

La conclusión que Jesús Esteban, portavoz popular, sacó de las intervenciones de los distintos grupos es que no habían entendido nada. <<Es evidente que se ha recortado el Plan de carreteras y las ayudas a RENFE. Ahora resulta que no hay enfrentamientos con Leguina. Lo que yo busco es que se arreglen los problemas institucionales>>, dijo Esteban. ■

P E U G E O T 3 0 9

OPERACION RETORNO

Aquí te ahorrarás
100.000
ptas.

Si quieres disfrutar el placer de conducir tu Peugeot 309 con un ahorro de 100.000 Ptas., ven aquí y tráenos tu coche usado.

A cambio te llevarás todo un Peugeot 309. Como tú lo quieres por confort, equipamiento y prestaciones. No lo dejes escapar.

PEUGEOT 309
ES OTRA HISTORIA



Acción válida hasta fin de mes para vehículos en stock.

GEMOVIL, S.A.

Calle de Leganés, 23. Tel.: 695 31 82
Ctra. Andalucía, Km. 14,300. Tel.: 695 73 84
Centro Comercial Getafe-3 (Sector Tres) GETAFE

su concesionario
PEUGEOT TALBOT



El presidente regional de Nuevas Generaciones del PP vino a Getafe a no decir nada

<<Creo que hay temas más interesantes que si la junta de Nuevas Generaciones se lleva mal con el presidente local, Sr. Esteban>>. Con frases como esta nos mostró la semana pasada Fernando García, presidente regional de Nuevas Generaciones del PP todo su talante y su capacidad de discernimiento político. Además de no decir nada interesante durante media hora y simplificar el programa político de su partido en el tema de juventud, vivienda, el paro y las drogas pero sin apuntar ningún tipo de soluciones, Fernando García añadió que <<la creación de una cooperativa por parte de nuestro partido en Getafe me parecería un acto cínico e hipócrita>>.

Sin embargo, el presidente del PP en Getafe, Jesús Esteban ve con buenos ojos la creación de una cooperativa, como ya declaró en un medio de comunicación quincenal. En dicha sociedad (Cooperativa Popular), figuran miembros del partido tan próximos a él como el presidente de la misma, Enrique Cifuentes junto a otros que apoyaban su lista para las elecciones internas del PP. En cuanto a los rumores existentes de que se está creando una rama paralela a Nuevas Gene-

Fernando García
 << La creación de una cooperativa por parte de nuestro partido me parecería hipócrita y cínico >>

raciones en Getafe, el presidente regional de NN. GG. señaló que <<cualquier otra rama que se cree paralela a las juventudes del partido sería antiestatutaria y estaría fuera de lugar>>.

La presidenta local de NN.GG.: <<El PP no ha hecho nada en Getafe>>

Por su parte, M^a Carmen Plata, presidenta local de NN.GG. y esposa del concejal Acosta aseguró que <<el PP no ha hecho nada durante tres años en Getafe y lo que queremos es trabajar ya>>. La presidenta dice que <<hemos estado más de un año intentando reunirnos con Jesús Esteban sin conseguirlo>>, pese a que su marido, el concejal Acosta, es compañero de Jesús Esteban, porta-

voz del PP en el Ayuntamiento de Getafe.

El desconcierto sembrado por Fernando García, presidente regional, entre los asistentes fue tal que intentó hacernos comprender que mientras que el presidente comarcal de NN.GG. era Javier Oporto, presidente local de Leganés, la sede comarcal era Getafe. El presidente regional de NN.GG. reconoció que <<la imagen de José María Aznar en Getafe puede estar por los suelos debido a los escándalos que trascendieron a la prensa en dicha localidad>>. Los escándalos a los que se refirió el presidente regional de NN. GG. son los que se produjeron en mayo de este año, cuando

M^a Carmen Plata
 << Llevamos un año intentando reunirnos con Jesús Esteban >>

Pedro Matesanz, propietario de la sede del PP en Getafe, denunció a GETAFE-EXPRES la deuda de más de un millón de pesetas que los populares tenían con él por impago del alquiler de dicha sede. ■



**MESON
DE
JEROMIN**

**BOMBI
EL SITIO IDEAL**

TENEMOS CANAL +

Felipe Estevez, 4 GETAFE

**MUEBLES
LAS VILLAS**

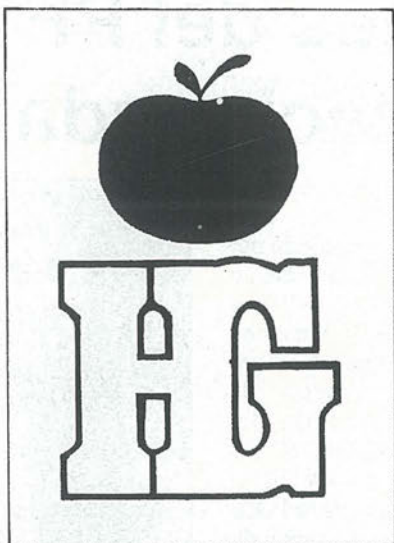
A LAS PERSONAS QUE PRESENTEN
ESTE ANUNCIO SE BENEFICIARAN
DE UN 10% DE DESCUENTO EN SU
COMPRA

Islas Británicas, 2 y 4 - Teléf. 697 81 61
FUENLABRADA (Madrid)

COPICENTRO

- * PAPELERIA
- * FOTOCOPIAS
- * IMPRENTA
- * PLASTIFICADOS
- * ENCUADERNACION
- * SUMINISTROS OFICINAS
- * REGALOS

C/ MADRID, 34 Tel. 695 25 19
GETAFE



Hiper Getafe

C/. Madrid, 117 Getafe ☎ 695 68 64

Croissantería-Boutique-Variantes
Cafetería-Restaurante

APARCAMIENTO GRATUITO EN 1.^{er} SOTANO

**Nuestro objetivo:
Una compra agradable
con los precios de Hiper Getafe.**

**rompemos
todos los moldes
de precios**

¡VEN A COMPROBARLO!

Justo empate en el primero de los cuatro enfrentamientos
Getafe- Leganés

GETAFE C.F. 1 - 1 LEGANES

INCIDENCIAS

Arbitro: Yebenes López (Asoc. madrileña)

Cambios: En la primera parte el Leganés realizó sus dos cambios, se retiró Quique lesionado y entró Luisito y tras la expulsión de Juan Luis se marchó Juanma y entró Miguel.

En la segunda parte Félix entró por Carlos y Arroyo sustituyó al getafense Totó que se retiró con conmoción cerebral.

Goles:

Min. 22. 1-0. Sebas I saca un corner que cabeza Loren para que Carlos remate a la red.

Min. 45. 1-1. Falta que saca May en la frontal del área rebota en Totó y descoloca a Caballero.

Amonestaciones: Por el Getafe fueron amonestados con cartulina amarilla Pombo, Caro y Sebas I. En el Leganés Juan Luis por dos veces, por lo que tuvo que abandonar el terreno de juego, y a Luisito por protestar.

Campo: Las Margaritas, que a pesar de no tener una buena entrada recaudó 1.100.000 pesetas. La misma taquilla que se consiguió la pasada temporada con este partido.

OPINAN LOS ENTRENADORES

Fernando Sierra.

Entrenador del Getafe C.F.

"Se ha perdido mucho tiempo en la segunda parte. Los jugadores del Leganés se decían uno a otro que no se levantarán"

"El árbitro se ha podido equivocar en la falta del gol del Leganés"

"Su gol en el último minuto de la primera parte ha sido psicológico"

"Cuando se han quedado con diez he metido a un extremo para intentar otro gol"

Sobre el rival:

"La lesión de Quique les ha trastocado y han tenido que jugar a la contra"

"Dorado, Goyo y Merino han marcado muy bien a nuestros puntas y no les han dado oportunidad"

Luis Angel Duque.

Entrenador del Leganés

"Tenemos que valorar que el Leganés, a pesar del gol en contra y de estar jugando con un hombre menos, ha jugado con mucho orden"

"La corrección de los jugadores en el partido es digna de elogio"

"No he jugado con miedo porque cuando se ha lesionado Quique he sacado otro punta y cuando me he quedado con diez jugadores he seguido jugando con dos puntas"

Sobre el rival:

"El Getafe no ha estado muy acertado porque jugando contra diez casi todo el partido debía haber apuntalado y no lo ha hecho"

"El Getafe no ha sabido aprovechar la oportunidad de este partido"



Fernando Sierra, piensa que se perdió un punto.



Luis Angel Duque, segundo por la izquierda, espera ahora el enfrentamiento de Copa.

ALINEACIONES

GETAFE C.F.		LEGANES
Caballero	1	Aguilera
Michel	2	Merino
Angelín I	3	Dorado
Pombo	4	Mozos
Caro	5	Juanma
Loren	6	May
Totó	7	Angel
Sebas II	8	David
Antonio	9	Goyo
Carlos	10	Quique
Sebas I	11	Juan Luis



EN LINEA DE VESTUARIOS

Con algunos nervios se vivió el final del partido en los vestuarios donde técnicos y directivos de ambos clubes se "enzararon" en una disputa dialéctica. Y es que la rivalidad entre los dos equipos va en aumento en los últimos partidos disputados en Las Margaritas.

Totó tuvo que ser trasladado a una clínica madrileña tras recibir un codazo de manera involuntaria del centrocampista del Leganés, David. El jugador abandonó el terreno de juego por su propio pie pero una vez en la banda tuvo que ser conducido en camilla con una ligera conmoción cerebral. Horas después regresó al club con tan sólo un fuerte dolor en la cabeza.

La pasada semana llegaron los resultados de las radiografías del "pichichi" Rivera en las que se apreció la rotura de los meniscos de la rodilla derecha. Afortunadamente no tiene rotura de ligamentos por lo que tan sólo estará apartado de los terrenos de juego un mes y algunas semanas.

Montse Puche y Obucina conducen al equipo a las primeras posiciones

Dos laterales de lujo en el Topcon-Odosa Getafe

Comenzó la Liga para el Topcon Odosa Getafe y no lo pudo hacer mejor. Emoción en sus partidos y merecidas victorias hacen pensar que esta temporada viviremos una realidad de juego distinta a la de años anteriores. El Topcon confía en sus posibilidades, hace daño con su juego y sobre todo cuenta con dos laterales de lujo para el balonmano femenino. Montse Puche y Svetlana Obucina pueden dar muchas alegrías al cuadro getafense. Acompañadas, no cabe duda, por el buen hacer con el que han comenzado M^a Teresa Sánchez, Marimar Mateos y sus dos porterías, la internacional junior Mercedes Hernández y Gladis.

● José Luis Corrochano

OBUCINA: <<Quedaremos entre los cuatro o cinco primeros>>

El Topcon Getafe ha encontrado este año lo que necesariamente le hacía falta para conseguir buenos resultados, una lateral derecho. La yugoeslava Obucina ha cubierto un puesto que compensa el buen hacer de Montse por el otro lateral.

Getafe Expres.- Después de tres partidos jugando con el Topcon Odosa Getafe, ¿cómo has visto al equipo?

Svetlana Obucina.- El equipo está bien y las chicas también. Para mi es importante el ambiente que he encontrado. Ahora lo único que necesitamos es más tiempo para jugar.

G.E.- Habéis comenzado muy bien, ¿crees que esto va a continuar?

S.O.- No sé, porque ahora to-

dos los equipos están como nosotros, quieren ganar. Es importante como se trabaja aquí, como se vive, que es como una familia, y esto se nota en un partido. Seguro que se perderá algún partido pero seguro, también, que ganaremos más que el año pasado.

G.E.- De todas formas las victorias va a haber que lucharlas y serán muy justas como la del partido contra el Universidad.

S.O.- A mi me gusta más cuando se gana por un gol. Porque es más atractivo para el público que exista la incertidumbre del resultado.

G.E.- Es tu segundo año en la Liga española, ¿qué es lo que está cambiando?

S.O.- Después de estos partidos no puedo opinar pero seguramente sea más fuerte por los fichajes extranjeros que se han hecho.

G.E.- Quedar entre los ocho primeros, un objetivo a cumplir.



La yugoeslava Obucina con el presidente del Topcon, Jose Luis Espejo. Foto: Miguel Martín.

S.O.- Seguro que lo conseguiremos. Este año hay equipo para quedar entre los cuatro o cinco primeros.

G.E.- La afición de Getafe espera mucho de ti.

S.O.- El público me ha acogido muy bien. Tengo poco miedo porque confío mucho en mi juego. Lo único que me falta es más entrenamiento para tener mayor fuerza en mis lanza-

mientos. En cuanto a la asistencia del público a los partidos creo que habrá más gente en los próximos encuentros.

MONTSE PUCHE: <<Quedando octava soy feliz>>

Serán mucho los goles que está joven jugadora de 20 años

EUROCOR, S. A.

ALMACEN CORTE DE CHAPA A MEDIDA

Políg. San Marcos

C/. G - Parcela C - 22 Ap. Correos, 48 - Getafe
Teléf. 682 81 82 28900 Getafe (Madrid)

DUMADI S.L.

EQUILIBRADO de ROTORES

EJES

TURBINAS

POLEAS, etc.

C/. G - Parcelas 23-24
Polígono San Marcos

Teléf. 682 16 22
GETAFE (Madrid)

consiga este año con el Topcon. Su comienzo ha sido arrollador. Ganas no le faltan y motivaciones tampoco. Un Mundial a la vuelta de la esquina y la Olimpiada del 92 como meta son los objetivos que Montse persigue. Para ello ha desechado la importante oferta del Iber y ha preferido seguir aportando al equipo de Getafe su buen hacer.

Getafe Expres.- Montse, ¿por qué teniendo ofertas de equipos más importantes al final te has vuelto a decidir por continuar en Getafe?

Montserrat Puche.-Porque a nivel personal tengo más posibilidades en este equipo que en cualquier otro. Apesar de que la oferta sea menos sugerente que la de otro club.

G.E.- ¿Qué ha sido más importante la calidad humana del equipo o la incorporación de patrocinadores importantes?

M.P.- El equipo, porque antes de fichar no sabía que había estos dos patrocinadores. Pero sobre todo he valorado mis intereses personales que son muy grandes y a nivel deportivo muy importantes.

G.E.- Después de las primeras jornadas, ¿qué diferencias hay en el equipo con respecto al año pasado?

M.P.- Muchas. Podemos decir que ahora es un equipo experto que sabe luchar, a lo que se une la incorporación de Obucina que es un puntal bueno. Este año se ve a la gente con mucho más ánimo que el año pasado, cuando el ambiente era más

tenso. Acompaña también que el aspecto económico está muy bien.

G.E.- Después de la marcha de la argelina Zakia, era importante la incorporación de una nueva extranjera.

M.P.- Nadie es imprescindible, pero indudablemente era importante un refuerzo en la parte derecha.

G.E.- Como dices nadie es imprescindible pero buena parte del juego del Topcon se basa en ti, ¿no es cierto?

M.P.- No, creo que no. Cierto es que soy más resolutiva que otras porque tengo más responsabilidad y que siempre la he tenido, pero es algo que no me importa. De todas maneras no creo que el juego del Topcon se base en Montse Puche.

G.E.- Por el momento has comenzado muy fuerte en los primeros partidos.

M.P.- Si, así es. He empezado muy fuerte y espero acabar más fuerte todavía.

G.E.- Un año importante si tenemos en cuenta que culmina con un Mundial.

M.P.- Mi mayor ilusión y todo el trabajo que estoy haciendo es para dentro de dos años estar en Barcelona. Este Mundial significa el 90% de lo que pueda suceder de aquí al 92. Esto quiere decir que aparte de los objetivos con el Topcon tengo los míos propios.

G.E.- Una vez más el objetivo de Pedro Moreno es la Copa de la Reina. En base a lo que se está viendo en las prime-



Montse Puche.

ras jornadas se pueden albergar esperanzas.

M.P.- Si. Yo quedando octava soy feliz. Con tal de ir a la Copa de la Reina me conformo.

G.E.- A pesar de que no se puede hacer una valoración en tan pocas jornadas, ¿no crees que hay más igualdad este año?

M.P.- No es que estemos más igualados es que Getafe está, este año, entre los equipos de arriba. Algo para lo que hemos tenido que trabajar mucho.

G.E.- Este año se están dan-

do los primeros frutos, pero ¿cómo se plantea el futuro del equipo?

M.P.- El proyecto de los nuevos patrocinadores se centra en los dos próximos años. Un proyecto que puede dar muchos beneficios al deporte en Getafe.

G.E.- Se ha comenzado muy bien en estos primeros partidos, con victorias que el año pasado se os resistían. ¿Seguirá la racha?

M.P.- Creo que si, porque la moral del equipo y sobre todo la mía está muy alta.■

Materiales de Construcción **CORTES**

**AZULEJOS - PAVIMENTOS
EL GRES más BARATO**

EXPOSICION Y VENTA:

Reina Victoria, 18

Teléf. 698 23 80

- PARLA (Madrid) -

Macarena, 21

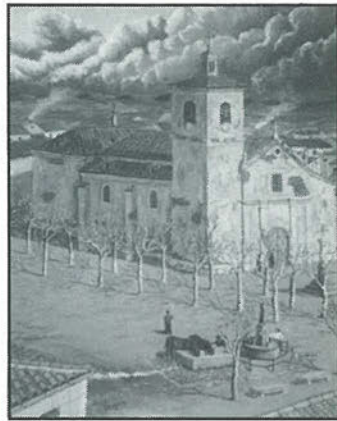
Teléf. 699 50 50

“De Alarnes a Getafe”, un libro superado por la realidad

“De Alarnes a Getafe” es un libro que se escribió con la buena intención de hacer llegar a los jóvenes getafenses la historia y la actualidad del pueblo en el que viven. Esa es, al menos, la indicación que su autor, Martín Sánchez Guzmán, hace constar en el prólogo del libro, que es además presentado por Jesús Prieto - primer alcalde democrático de Getafe, ex-diputado nacional por el PSOE y actual presidente de MERCASA-, por el presidente de la Comunidad de Madrid, Joaquín Leguina, y por el alcalde de Getafe, Pedro Castro.

Pues bien, no pretendemos criticar desde aquí tan loable empeño, pero quizás sí se pueda criticar el contenido del libro, que ya ha quedado un tanto desfasado. Para empezar, muchos de los datos estadísticos que en el libro se presentan habrían cambiado incluso antes de que este se publicara. Por otra parte, se nos presentan fotografías de la fisonomía de Getafe que, actualmente es muy difícil de localizar, ya que lo representado o bien no existe o ha cambiado tanto que no existe como lo que era, por ejemplo, la calle Madrid.

Tampoco se tienen en cuenta proyectos que se van a realizar en un plazo medio, incluso



aprobados por el ayuntamiento y que el autor debería haber calibrado. No se puede señalar el ayuntamiento de Getafe como tal cuando, quizás, el ayuntamiento de Getafe dentro de unos años no sea el que actualmente es, pues todos sabemos que se va a derruir para construir otro.

La falta de perspectiva se puede explicar desde dos posibles matices. Primero, que el ayuntamiento piensa sacar próximamente otro libro en el que se muestre la evolución de Getafe en este último año -que ha sido importante, no se puede negar-, o bien que la demora en la publicación del libro -si existió-

impidió a Sánchez Guzmán incluir unos datos que aún desconocía.

El problema de tal libro, que se puede adquirir por el módico precio de 1.000 ptas. y se encuentra en todas las bibliotecas de la localidad, no es el que hable de la historia de Getafe, sino que el editado ya es historia en sí.

Por otra parte, nos parece sumamente partidista que solamente se incluyan obras de algunos “privilegiados” artistas getafenses, porque si de algo se puede presumir en este pueblo es de la existencia de un alto número de pintores y escultores por metro cuadrado. La mayoría son obras de Moises Rojas. Y, además, para una pintura que no pertenece a este artista, un cuadro de Juan Vergara sobre la antigua iglesia de San Eugenio, aparece reflejado en el libro como ¡¡una fotografía!! Quizás falta de observación, pero, sin duda, falta de metodología. Vale que el cuadro es realista pero, ante todo, es una pintura. Si falta el rigor en estos detalles, que no por ser detalles, son pequeños, cómo no va a faltar en el resto de la obra. Esperemos que este sea el único error, porque si no es así, el afán de educar a los niños getafenses sobre la historia real de su pueblo no será sino una falta más. ■

● AGENDA CULTURAL

En el Centro Cívico Cerro Buenavista, del Sector III, se expone una muestra colectiva de la exposición **HUELLAS DE CUBA**, de los autores **JOSÉ FUSTER, LUIS CABRERA, CARLOS R. URIBAZO, ANGEL ALFARO, ANGEL RAMIREZ** y **JOSÉ CONTINO**.

La Casa de Andalucía organiza su IV Certamen de Poesía

Dos modalidades, infantil y adultos, permitan concursar a la población getafenses en este nuevo certamen de poesía que, con el tiempo, está adquiriendo el reconocimiento que merece dentro de la actividad cultural getafense.

Los poemas, mecanografiados a doble espacio y por una sola cara y firmados con seudónimo, deberán ser entregados antes del 6 de noviembre en la Casa de Andalucía de Getafe (Avda. de las Ciudades s/n). Los premios llegan hasta las 30.000 ptas. para los adultos. La entrega de premios se llevará a cabo el 16 de diciembre. ■

Moises Rojas obtuvo el primer premio en el X Certamen de Pintura del Círculo Catalán en Madrid, patrocinado por Cajamadrid. Este primer premio, dotado con 150.000 ptas., fue secundado por la obtención del segundo lugar en la clasificación de otro artista getafense, Jesús Rojas Villasevil, que recientemente obtuvo el primer premio en el Certamen de Pintura del Ayuntamiento de Parla.



**EXPENDEDURIA N.º 9
DE TABACOS Y TIMBRE**

VIDEO - CLUB

LAS ÚLTIMAS NOVEDADES CINEMATOGRAFICAS

YO-AL

- ARTICULOS DE REGALOS
- PAPELERIA
- SUMINISTRO A EMPRESAS

C/. ALBAETE. N.º 22

GETAFE



Aquí tienes tu tienda de moda
para chico y chica,
en ella encontrarás:

- * Vestidos ajustables para chica.
- * Ropa en licra.
- * Bisutería.
- * Gafas.
- * Camisetas de grupos.
- * Posters.

TE OFRECEMOS

LA ULTIMA MODA DE

VANGUARDIA

PASATE A VERNOS

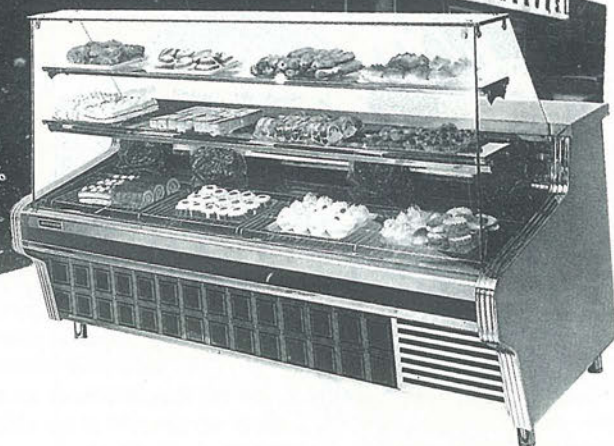
¡Ah no te olvides!
CON TU COMPRA
UN REGALO

REVOLUTION

L/MADRID 105 Centro Comercial Local 36
Getafe

FRIMARROD.S.L.

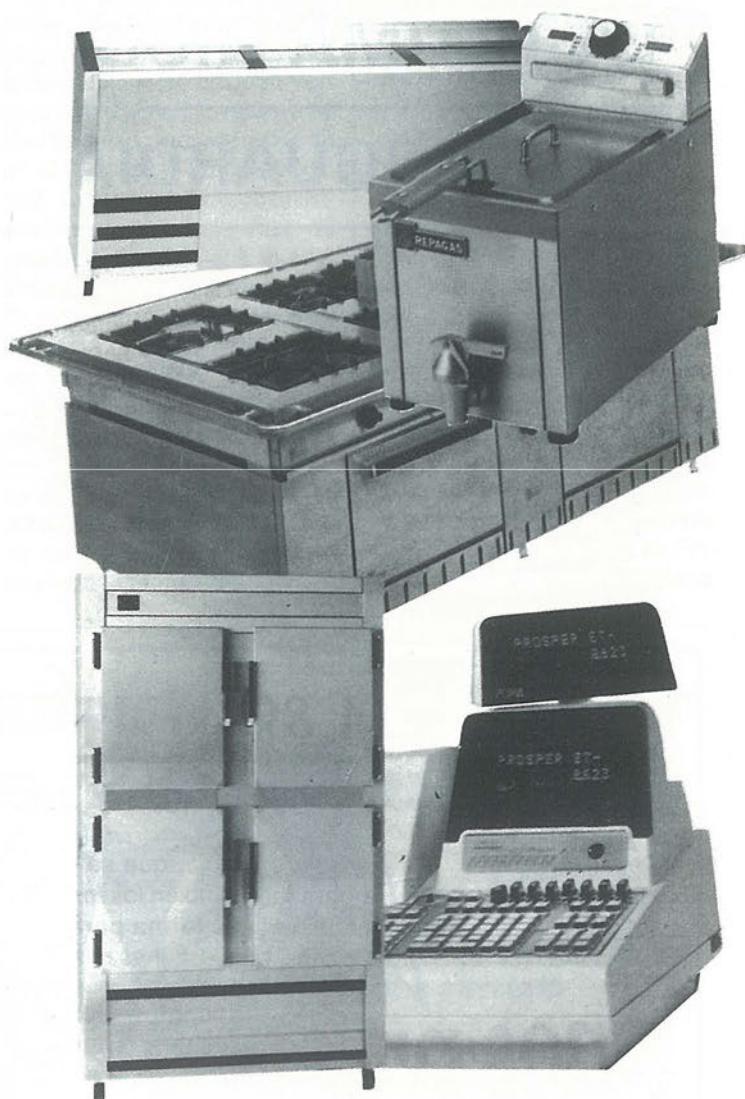
REFRIGERACION INDUSTRIAL Y AIRE ACONDICIONADO
APARATOS DEL RAMO DE ALIMENTACION Y HOSTELERIA



- * CAMARAS FRIGORIFICAS
- * MOSTRADORES
- * VITRINAS FIGORIFICAS
- * AIRE ACONDICIONADO
- * CAJAS REGISTRADORAS
- * BOTELLEROS
- * SOTABANCOS - MUEBLES CAFETERIA
- * CAFETERAS
- * MOLINOS



- * BALANZAS
- * CORTADORAS
- * PICADORAS



C/ Capitan Carlos Haya, 8

GETAFE - MADRID

Tfno. 695 23 96

Jueves 18

BIRDY, de Alan Parker, con Matthew Modine, Nicolas Cage

Jueves cine, TV2, 22:15 h.

PADRES E HIJOS

Cine corazón, Tele5, 15:00 h.

FANNY, de Joshua Logan, con Leslie Caron, Horts Buchholz

Cine de tarde, TeleMadrid, 16:20 h.

Viernes 19

SIEMPRE EN TUS BRAZOS, de Walter Lang, con Betty Grable, Dan Dailey

Última Sesión, TV2, 1:00 h.

VIERNES 13, de Danny Steimmann, con John Shepard, Melanie Kinnaman

Viernes Miedo, Tele5, 1:05 h.

MANHATTAN SUR, de Michael Cimino, con Mickey Rourke, John Lone

Noche de cine, Telemadrid, 22:00 h

Sábado 20

LA CARTA, de William Wylder, con Bette Davis, Herbert Marshall

Cine club, TV2, 20:15 h.

LISZTOMANIA, de Ken Russell, con Roger Daltrey, Sara Kestelman

Sábado cine II, TV1, 00:10 h.

MANSIONES VERDES, de Mel Ferrer, con Anthony Perkins, Audrey Hepburn

VENECIA LA LUNA Y TÚ, con Alberto Sordi, Marisa Allasio

DELICIAS TURCAS de Paul Verhoeven, con Rutger Hauer, Monique van de Ven

LA DINASTIA DE LOS FORSYTE, de Compton Bennet, con Errol Flynn, Greer Garson

LA BURLA DEL DIABLO, de John Huston, con Humprey Bogart, Jennifer Jones

Polvo de Estrellas, Antena 3, 16:00 h.

CAZADOR A SUELDO, de Buzz Lalick, con Steve McQueen, Eil Wallach

Cine Fiesta, Telecinco, 15:30 h.



LATIDOS DEL CORAZÓN, de John Byrum, con Nick Nolten, Sissy Spacek

Videocine, Telemadrid, 00:15 h.

Domingo 21

LA ÚLTIMA LOCURA, de Mel Brooks, con Marty Feldman, Mel Brooks

La comedia, TV1, 16:05 h.

LA ISLA DEL DOCTOR MOREAU, de Don Taylor, con Burt Lancaster, Michael York

La película del domingo, Antena 3, 23:05 h.

POSESIÓN INFERNAL, de San Raimi, con Bruce Campbell, Ellen Sandweiss

Noche de Lobos, Antena 3, 1:00 h.

TORMENTA SOBRE EL PACÍFICO, de Sergio Bergonzelli, con Gerard Barry, Genevieve Casile

Pantalla chica, Telemadrid, 15:00 h.

Lunes 22

LA HUELGA, de Sergei M. Eisenstein, con Grigori Aleksandrov, Maxim Shtraukm

Última Sesión, TV2, 1:00 h.

UN CADÁVER A LOS POSTRES, de Robert Moore, con David Niven, Peter Falk

La película del lunes, Antena 3, 21:30 h.

NADINE, de Robert Benton, con Jeff Bridges, Kim Basinger

Cine te amo, Tele5, 22:00

TIA MAME, de Morton Dacasta, con Rosalinda Russell, Forrest Tucker

Cine de tarde, Telemadrid, 16:20 h.

Martes 23

LÍO EN RÍO, de Stanley Donen, con Michael Caine, Joseph Bologna

Sesión de noche, TV1, 21:40 h.

**UN TOQUE DE TERNURA**

Cine corazón, Tele5, 15:00 h.

COQUELUCHI, de German Lorente, con Analía Gade, J.L. Galiardo

Cine de tarde, Telemadrid, 16:20 h.

Miércoles 24

LA CICATRIZ, de Rene Clemens, con María Schneider, Sidney Rome

Última Sesión, TV2, 1:00 h.

¿QUÉ HE HECHO YO PARA MERECE ESTO?, de Pedro Almodovar, con Carmen Maura, Andrés de Andrés-López

Cine 5 estrellas, Tele5, 22:00 h.

CLEOPATRA JONES Y EL CASINO DE ORO, de Chuck Bail, con Tamara Dobson, Stella Stevens

Cine de tarde, 16:20 h.

CLINICA VETERINARIA

«**ACUARIO**»

Capellanes, 7 - GETAFE

Teléfono 682 33 31

Tel. Part. y Urgencias 217 63 83

**Análisis, Rayos X, Cirugía,
Vacunaciones, Peluquería**

Horario:

Laborables: 10-13.30 y 17-20.30 horas

Sábados: 10-13.30 horas

**IMPRENTA-PAPELERIA**

IMPRESOS SOCIALES Y COMERCIALES
TARJETAS DE BODA. VISITA Y COMUNIONES

MATERIAL ESCOLAR Y DE OFICINA
LIBROS DE TEXTO

Plaza Escuelas Pias, 4

Teléf.: 695 68 20 - GETAFE (Madrid)

CAFETERIA *Lido*



DESAYUNOS

PLATOS COMBINADOS

CANAPES



¡buen ambiente!

c/ madrid, 9

GETAFE

GABINETE RADIOLOGICO **NADUNA**

*** RADIOLOGIA GENERAL**

*** ECOGRAFIAS**

Trabajamos con las siguientes Sociedades:

ASISA - SANITAS - ADESLAS - PREVIASA - ESFERA
MEDICA - U. MADRILEÑA - y Particulares.

Horario:

Lunes a Viernes de 10 a 13 y de 15 a 20 horas

Cuestas Bajas, 13 Teléfono 682 27 50 GETAFE

Artistas de la Magdalena

● Marcial Donado

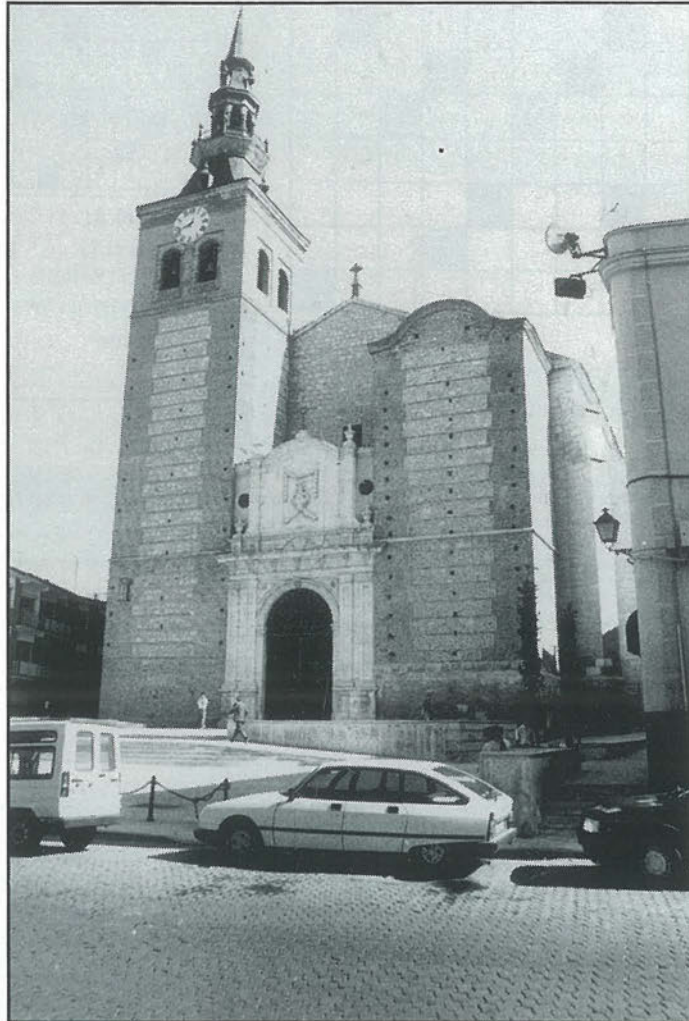
Yusepe Leonardo de Chabacier y Solimon, nació en Calatayud, siendo bautizado en la parroquia de San Andrés el día 21 de marzo de 1.601.

Yusepe Leonardo marchó a Madrid en 1.613, todavía muy joven, y tres años más tarde entraba en la escuela de Pedro de las Cuevas, la más famosa de la época que entonces estaba en la calle de Atocha.

El 8 de febrero de 1.621 se casa en la parroquia de San Sebastián, con María de Cuellar, algo mayor que él, era viuda de otro pintor, Francisco del Moral, de quien tuvo una hija, Catalina, nacida en 1614. Yusepe Leonardo a falta de hijos quiso a ésta como a hija propia.

Leonardo trabajó mucho, sobre todo en los años treinta, en Madrid. El Museo del Prado guarda, además de sus dos cuadros de batallas, muy velazqueños, "La rendición de Juliers" y "La toma de Brisach", un encantador "Nacimiento de la Virgen" y un emotivo "Martirio de San Sebastián".

La academia de San Fernando de Madrid exhibe en su museo un magnífico cuadro de tema bíblico, "La serpiente de bronce". Cerca de Madrid se conservan íntegros dos excelentes retablos. El de Cebros (Ávila) que contiene seis grandes cuadros pinta-



dos en 1625, todos de Leonardo, muy coloristas sobre la vida del Señor. El de la iglesia de La Magdalena de Getafe, con seis grandes lienzos de la vida de Santa María, dos de los cuales son del artista bilbi-

tano.

Estos dos cuadros fechados en 1639, la "Magdalena a los pies del Señor" y "Noli me tangere", son para los entendidos sus dos mejores obras. En América se conservan

también varias excelentes pinturas de este artista: un "San Juan Bautista" en Los Ángeles, otro cuadro del mismo tema en Ottawa, etc.

La obra pictórica de Leonardo es bastante reducida en número, por muy amplia en temática, técnica y estilo. Es, desde luego, un gran pintor al que no se le ha hecho justicia. Responsable de ello es, sin duda, no sólo el hecho de haberle tocado vivir en los días de Velázquez, sino también la desgracia de que su "Rendición de Juliers" haya sido considerada durante siglos como "La rendición de Breda" y, por tanto, comparada con "Las lanzas". Un hecho que pone de manifiesto su valía es que algunos de sus lienzos hayan sido anteriormente atribuidos a Velázquez.

A mediados del año 1647 perdió el juicio. Seguramente fue trasladado a la "Casa de Locos" del hospital Gracia de Zaragoza por la "Real Hermandad del Refugio y Piedad" de Madrid. A juzgar por la silla de manos que la Hermandad conserva y, en la que atados y cerrados por barrotes las ventanas, se llevaba a los faltos de juicio, el viaje a Zaragoza bastaría para volver loco al hombre más cuerdo del mundo.

Yusepe Leonardo muere en Zaragoza por el verano de 1652-53. ■



EL TRAJE DE LOS DOMINGOS.

Hay gente que este fin de semana no podrá ir a ninguna fiesta. Ni de copas. Ni quedarse tranquilamente en casa. Porque tendrá un compromiso mucho más importante. Ayudar a la gente.

+ Cruz Roja Española

HAZTE VOLUNTARIO.

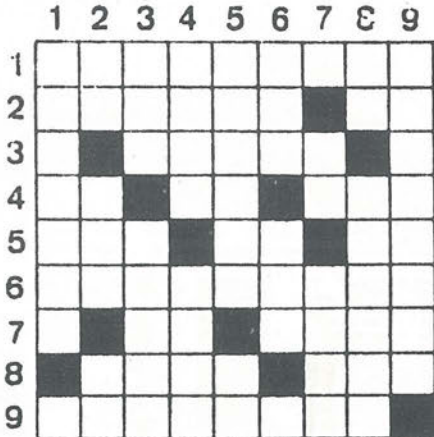
Tel. 900-11 00 00.

Crucigrama

HORIZONTALES:

1. Ganancia. - 2. Partículas muy pequeñas. Consonante repetida. - 3. Norte. Perseverancia. Símbolo del nitrógeno. - 4. Juego chino. Consonantes seguidas. Yerno de Mahoma. - 5. Signo del zodiaco. Interjección para animar. Letras seguidas. - 6. Torero. - 7. Matrícula de una ciudad española. Letras de talco. Coger. - 8. Cola de los animales. Anillo. - 9. En la mitología griega, diosa de la belleza.

VERTICALES: 1. Grupo musical. Símbolo del área. - 2. Al revés, infusión. Plural de vocal. Letras de garfio. - 3. Al revés, apócope de tono. Escoger entre varias. - 4. Nombre de letra (plural). Blanco. - 5. Apellido de una actriz. Al revés, nota musical. - 6. Prefijo que significa igual. Sujeta. Vocal. - 7. Vitamina. Repetido canción de cuna. Al revés, pone precio. - 8. Cifras romanas. Brillará. - 9. Que come de todo.



SOLUCION AL CRUCIGRAMA DEL Nº ANTERIOR



SOLUCION AI JEROGLIFICO DEL Nº ANTERIOR (PA) (SARD-I-ANA) Pasar, Diana



Jeroglíficos



¿Qué tipo de letra utilizo?

SOLUCION A LA SOPA DE LETRAS DEL Nº ANTERIOR

Frases célebres

"El tiempo libra a los necios de la aflicción y el buen juicio a los sanos"

Epicteto

"En la amistad, como en el amor, se es más a menudo feliz por las cosas que se ignoran que por las que se saben"

La Rochefoucauld

"El arrepentimiento es el remordimiento aceptado"

Mme. Swetchine

FARMACIAS DE GUARDIA

- A) Abierto día y noche (cierra de 1.45 a 5)
 - B) Abierto hasta las 10 de la noche
 - C) Abierto hasta las 10 de la noche, (cierra de 1.45 a 5)
 - D) Servicio Nocturno de 10 de la noche a 9.30 del día siguiente.
 - E) Abierto día y noche
- Día 18** C/ Madrid, 40 (A)
Avda. de Los Angeles, 47 (B)
- Día 19** C/ General Pingarrón, 9 (C)
C/ Granada, 3 (B)
C/ Madrid, 48 (D)
- Día 20** C/ Zaragoza, 12 (A)
Avda. Juan de la Cierva, 36 (B)
- Día 21** C/ Alonso de Mendoza, 24 (A)
Plaza de la Constitución, 10 (B)
C/ Madrid, 48 (D)
- Día 22** Avda. de Las Ciudades, 10 (A)
C/ Brunete, 2 (B)
- Día 23** Avda. de Los Angeles, 9 (C)
C/ Garcilaso 42 (B)
C/ Madrid, 48 (D)
- Día 24** C/ Aragón, 16 (C)
C/ Madrid, 85 (B)
C/ Madrid, 40 (D)

Teléfonos de interés

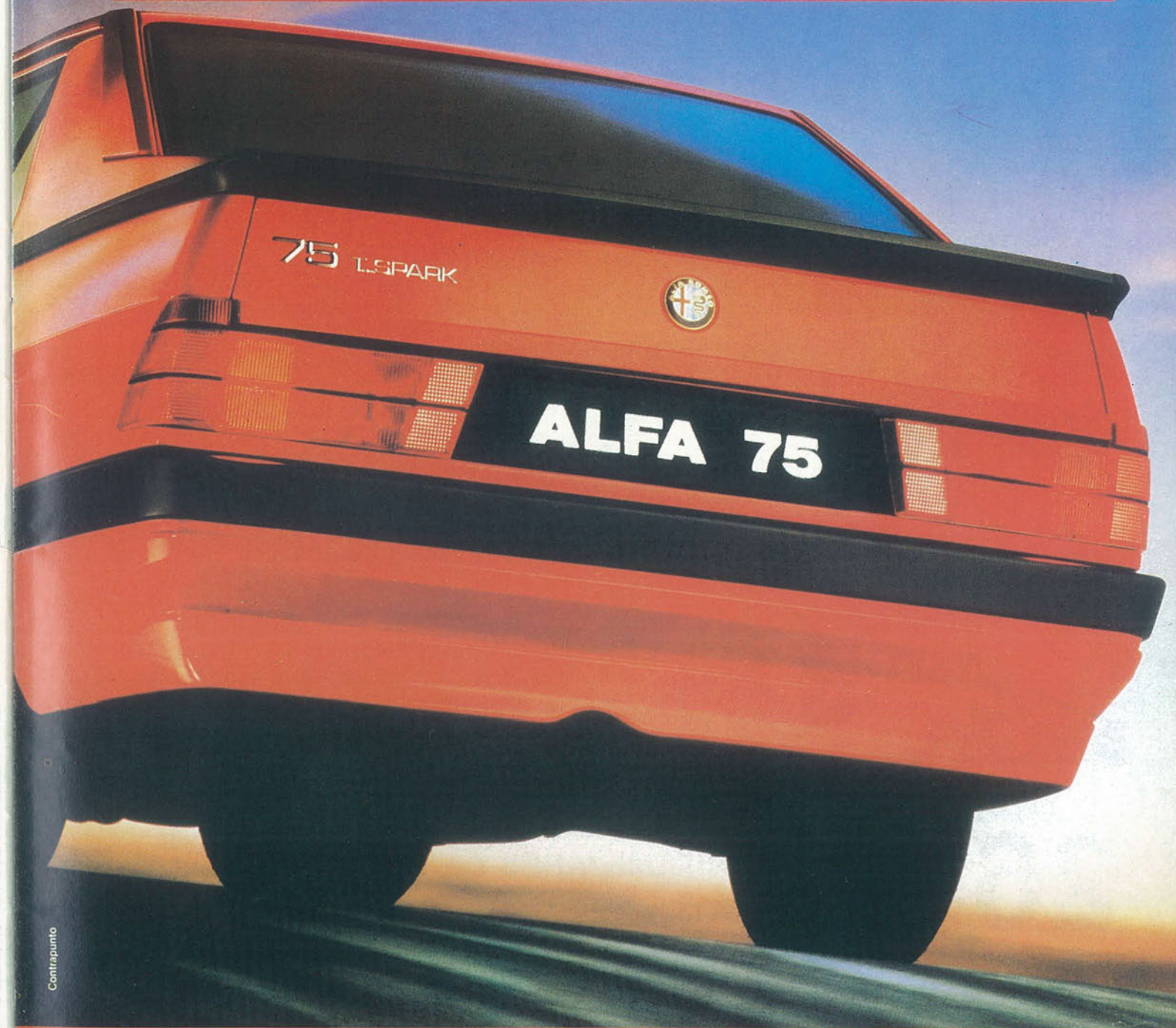
Ayuntamiento	695-03-04
Policía Municipal	681-33-62
Policía Nacional	695-80-44
Guardia Civil	695-01-70
Protección Civil	682-19-12
Bomberos	696-07-08
Correos y Telégrafos	695-47-17
Juzgado nº1	682-98-17
Juzgado nº2	682-03-13
RENFE	695-82-94
Autobuses Urb.del SUR	695-24-70
Ambulatorios:	
Ramón y Cajal	695-91-96
Avda. Los Angeles	695-77-71
Margaritas	695-12-67
Sector III	682-58-96
Taxis	695-10-01
12 de Octubre	469-76-00

CENTRO MEDICO "MABHAKTI"

(EL SISTEMA DE TRATAMIENTO MAS COMPLETO DE LA MEDICINA ORIENTAL)

ACUPUNTURA, MASAJE MEDICO Y DEPORTIVO, MEDICINA NATURAL, HOMEOPATIA, REHABILITACION, OBESIDAD, TRATAMIENTOS PREVENTIVOS DE LA VEJEZ, MACROBIOTICA, SEXOLOGIA, RECUPERACION FISICA, PREPARACION AL PARTO SIN DOLOR, CON EL MAS MODERNO Y EFICAZ DIAGNOSTICO ELECTRONICO DE LA MEDICINA ORIENTAL Y EL METODO MAS COMPLETO DE ADELGAZAMIENTO.

UNA DECISION POTENTE



Contrapunto

Inyección electrónica en toda la gama de 1.6 a 3.0 litros.

A un ALFA 75 se llega con decisión. Por el placer de sentir una inyección de potencia en cualquiera de sus modelos.

Desde el nuevo ALFA 75 1.6 Inyección Electrónica, el más potente de su categoría, hasta el sofisticado 6 cilindros 3.0 litros de la serie "América".

Pero también se llega con espíritu

deportivo. Para sentir la fuerza de su tracción trasera y disfrutar de los más avanzados principios de seguridad activa, como sus frenos de disco a las cuatro ruedas, sistema transaxle, estabilidad y equilibrio de pesos.

En un ALFA 75 todo está pensado para proporcionar una conducción dinámica y segura. Algo que sólo un Alfa Romeo puede ofrecer.

Nueva Gama Alfa 75

ALFA 75	1.6 IE	1.8 IE	2.0 Twin Spark	2.0 TD	2.4 TD	3.0 América
Cilindrada	1.570 cc.	1.779 cc.	1.962 cc.	1.995 cc.	2.393 cc.	2.959 cc.
Potencia/CV.	107	122	148	95	112	188
Velocidad máx.	180	190	205	175	185	220
De 0 a 100 Km/h (seg.)	11,3	10,4	8,2	12,4	11,7	7,3
Precio IVA Inc.	1.875.000	2.145.000	2.565.000	2.415.000	2.688.000	3.535.000

TODOS LOS MODELOS ALFA PUEDEN ADQUIRIRSE POR EL SISTEMA DE FINANCIACION ALFAFIN

Alfa Romeo 

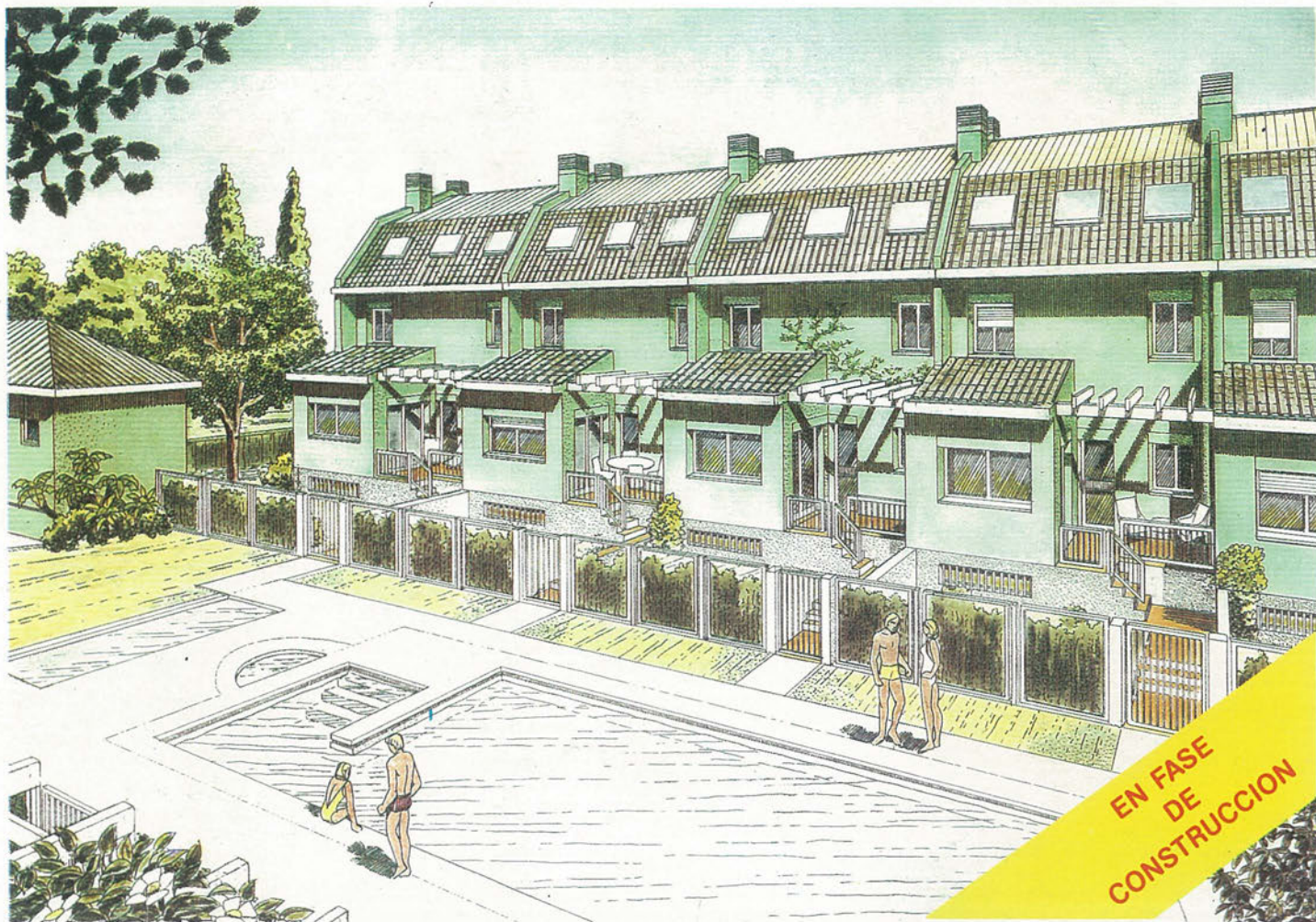
AUTO PEREZ del SUR
Concesionario Oficial Alfa Romeo

C/. Leganés, 85
Tel.: 695 00 12 - GETAFE
Ctra. Toledo, Km. 17,400
Teléf.: 690 60 21
FUENLABRADA



Alfa: la pasión de conducir

Calidad de vida



CONJUNTO RESIDENCIAL

26 VIVIENDAS UNIFAMILIARES DE CARÁCTER SINGULAR
CON UNA SITUACIÓN «EXCEPCIONAL»

- Amplia zona ajardinada privada
- Piscina exterior con solarium
- Pista de paddle-tenis
- T.V. vía satélite
- Cuidado diseño interior y exterior

Construye y promueve



Construcciones Técnicas
HERBA, S. A.

C/. Escaño, 27 • Teléfs.: 682 24 36 - 682 25 13 • GETAFE