

# GETAFE

Directora: Soledad

Nº 86 8 de junio de 1990

50 ptas

informativo



¡Menos  
faroles  
alcalde...!

Pedro Castro afirma:  
"Si no terminan  
el hospital, me voy"

ASOCIACIÓN DE MINUSVALIDOS DE GETAFE

"SOLO NOS QUEDA MORIRNOS"

LAS OBRAS COLAPSAN LA CARRETERA DE TOLEDO

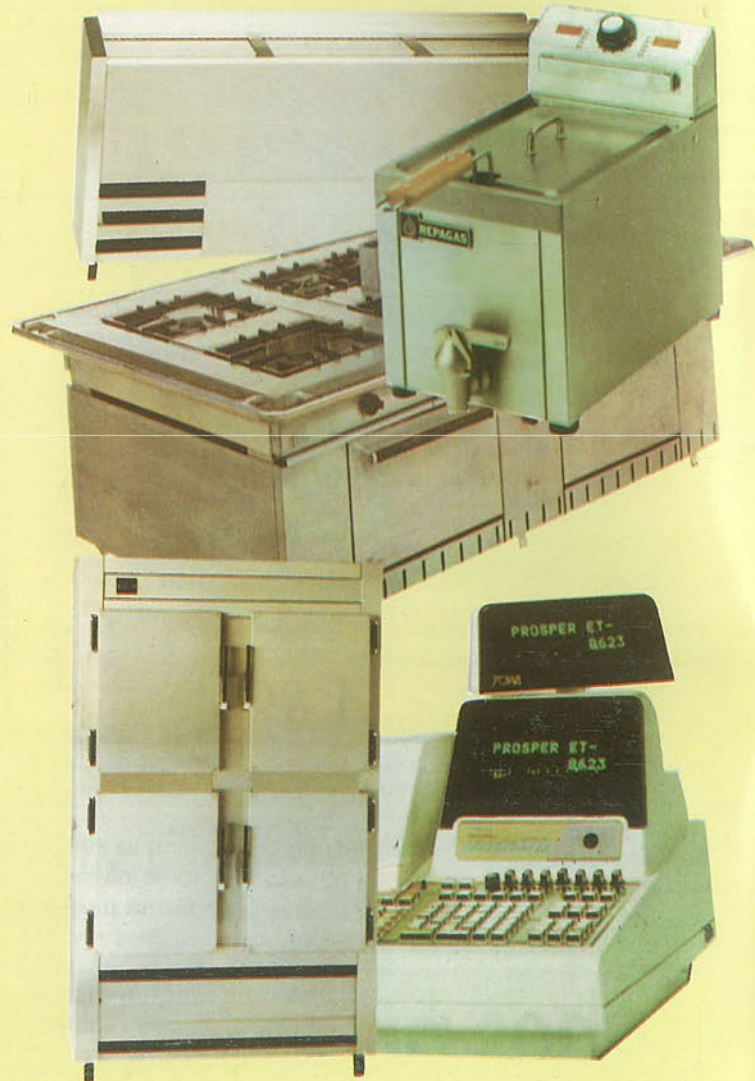




- \* CAMARAS FRIGORIFICAS
- \* MOSTRADORES
- \* VITRINAS FIGORIFICAS
- \* AIRE ACONDICIONADO
- \* CAJAS REGISTRADORAS
- \* BOTELLEROS
- \* SOTABANCOS - MUEBLES CAFETERIA
- \* CAFETERAS
- \* MOLINOS



- \* BALANZAS
- \* CORTADORAS
- \* PICADORAS





**...OTRAS NOTICIAS**

**PÁG. 13**  
**PEDRO CASTRO ESTUVO EN MOSCÚ**

**PÁG. 14 Y 15**  
**GETAFE, UNA CIUDAD SUCIA**

**PÁG. 19**  
**\* FIN DEL ENCIERRO EN LOS COLEGIOS EMILIA PARDO BAZÁN Y MIGUEL HERNÁNDEZ**

**\* 325 FAMILIAS DE GETAFE TENDRÁN SALARIO SOCIAL**

**PÁG. 24 Y 25**  
**CESAR NAVARRO, EX-PRESIDENTE DE CRUZ ROJA HABLA SOBRE LA SANIDAD**

**PÁG. 27**  
**\* SE RETRASAN LAS ELECCIONES EN EL PP**

**\* 750 MILLONES PARA REFORMAR LAS "CASAS DE LOS SINDICATOS"**



**PEDRO CASTRO AFIRMA: <<SI NO SE ACABA EL HOSPITAL, ME VOY>>.**

El alcalde de Getafe intenta presionar a la Administración con su no-presentación en las próximas elecciones municipales si los plazos para la finalización de la obra del Hospital no se cumplen.

**PÁGS. 21, 22 y 23**

**LOS MINUSVÁLIDOS SIGUEN CHOCANDO CON LAS BARRERAS ARQUITECTÓNICAS DE GETAFE.**

La Asociación de Minusválidos de Getafe afirman que la Ley no se cumple en nuestro pueblo.

**PÁGS. 9, 10 y 11**

**SECCIONES FIJAS**

**PÁG 5**  
**EDITORIAL**

**PÁG. 7**  
**BUZÓN DEL LECTOR**

**PÁG. 28-29**  
**SUCESOS**

**PÁGS. 30, 31, 33 Y 35**  
**DEPORTES**

**PÁG. 37**  
**TOROS**

**PÁG. 39**  
**HURGANDO EN LA HISTORIA**

**PÁG. 41**  
**GUIA**

**PÁG. 42**  
**PASATIEMPOS**

**LA CARRETERA DE TOLEDO TOTALMENTE COLAPSADA CON MOTIVO DE LAS OBRAS DEL ACCESO A PARQUE SUR Y EL ENLACE DE LAS CARRETERAS DE EXTREMADURA, TOLEDO Y ANDALUCÍA.**

**PÁG. 17**

**GETAFE**

Edita: Grupo Triángulo, S.A. GERENCIA: Humiliano Martínez  
Directora: SOLEDAD GALIANA  
Redactores: Raúl Castillo, Jose L. Corrochano, José L. Grau, Miguel Martín, Guillermina Morata, Victor Manuel Muñoz,  
Colaboradores: Andrés Díez, Marcial Donado, José Antonio Jimenez, Julian Zarzosa.  
Dibujos: Violeta L. Fágés. Fotografía: Miguel Martín  
Diseño y Montaje: M<sup>a</sup> Angeles G. Cubas.  
Dirección para todos los servicios: C/ Cuestas Bajas, 11, 1<sup>º</sup> -28901-GETAFE- Tfno. 682 58 64  
Depósito Legal: M:41.151-1987

*DE MODA EN*  
*E S P A Ñ A*



**T**riunfar en tu país.

Conseguir la aprobación y el respeto unánime de crítica y público.

Llegar hasta las mejores mesas y estar en boca de todos. Es, en fin, estar de Moda.

*Viña Berceo. El Rioja de Moda. De Moda en España.*



**CONCESIONARIO-ZONA SUR**

**Barriopedro Años., S. A.**

C/. NOBEL, 7 • Pol. Ind. San Marcos  
Teléf.: 682 97 11 • GETAFE



# ¡...Menos faroles!

Vuelve Pedro Castro, el revoltoso alcalde de Getafe, a sus amenazas de retirada. Y los getafenses nos preocupamos. No porque se vaya, sino porque la primera vez que lo anunció lo hizo en plena euforia de fiestas locales.

En ese momento pensamos que la lengua anda ligera y el alma "iluminada" por los efluvios festivos. Pero nos preocupamos cuando pasados los Festejos, en plena Delegación del gobierno, y ante periodistas que no le conocen, el alcalde vuelve a insistir en que se va si no hay hospital.

Y de la comprensión pasamos a la desconfianza. "Mosca, mosca", pensamos. Hace tres meses que el gobernador de "Nueva Toledo", Don Pedro Castro, declaró la guerra por el hospital, la Cruzada por el traslado de la Cruz Roja, y ya piensa en la retirada. Apenas han comenzado las batallas y los ejércitos municipales se retiran.

Entonces comenzamos a preguntarnos. ¿Será una retirada estratégica de este Napoleón con bigote?, ¿intenta despistar al enemigo? ¿Verá seguro el hospital y con la espalda guardada finge ser víctima sacrificada para mover a la simpatía electoral?...

...¿Será que a punto de entrar en el año once del proyecto de hospital, no vamos a tener hospital y Castro prefiere quitarse de enmedio?; "Mira que político de honor", dice el ciudadano, "que no pudo cumplir su promesa y clava el cuchillo de la renuncia en el vientre de su futuro político"...

...¿O será que está muy visto y muy quemado de la alcaldía y que por fin le dan el Gobierno Civil que tanto se merece?

Nada de nada de eso. Detrás de las grandes decisiones históricas hay sencillaz razones. Hace unos domingos, Pedro Castro, enfundado en su chándal, jugaba al póker en el Sector III. Se repartieron cartas y el alcalde, farolero, gritó: "¡a jugaaaaar!".

Nadie se lo explica. Castro insistió: "con las cartas que llevo me juego hasta la alcaldía".

Insistimos, nadie se lo explica: no llevaba ni pareja. Perdió, claro. Y las deudas de juego hay que pagarlas.

Pero como en *GETAFE EXPRES* somos generosos donde los haya, aunque alguien lo dude, en portada le damos a Pedro Castro el poker de reyes que le gustaría tener en sus manos.

## Por la boca muere el pez

<<En política no se puede hacer el trilero">  
*Adolfo Gilaberte, concejal de IU, ante las afirmaciones de Pedro Castro en las que vinculaba la alcaldía al fin de las obras del Hospital.*

<<En este pueblo no se riegan las calles">  
*Javier González, presidente de la AA.VV. San Isidro ante el estado de "limpieza" de las calles de Getafe.*

<<En el traslado a Cuatro Caminos, muchos enfermos pueden morir">  
*Cesar Navarro ante la actual situación sanitaria de Getafe*

<<Sólo nos queda morir">  
*Ana Arias, representante de la Asociación de Minusválidos de Getafe, ante las "barreras" municipales*

## Lámparas GETAFE

TODOS LOS ESTILOS

¡¡ Lámparas desde 1.750 !!

Avda. Juan de la Cierva, 29 GETAFE

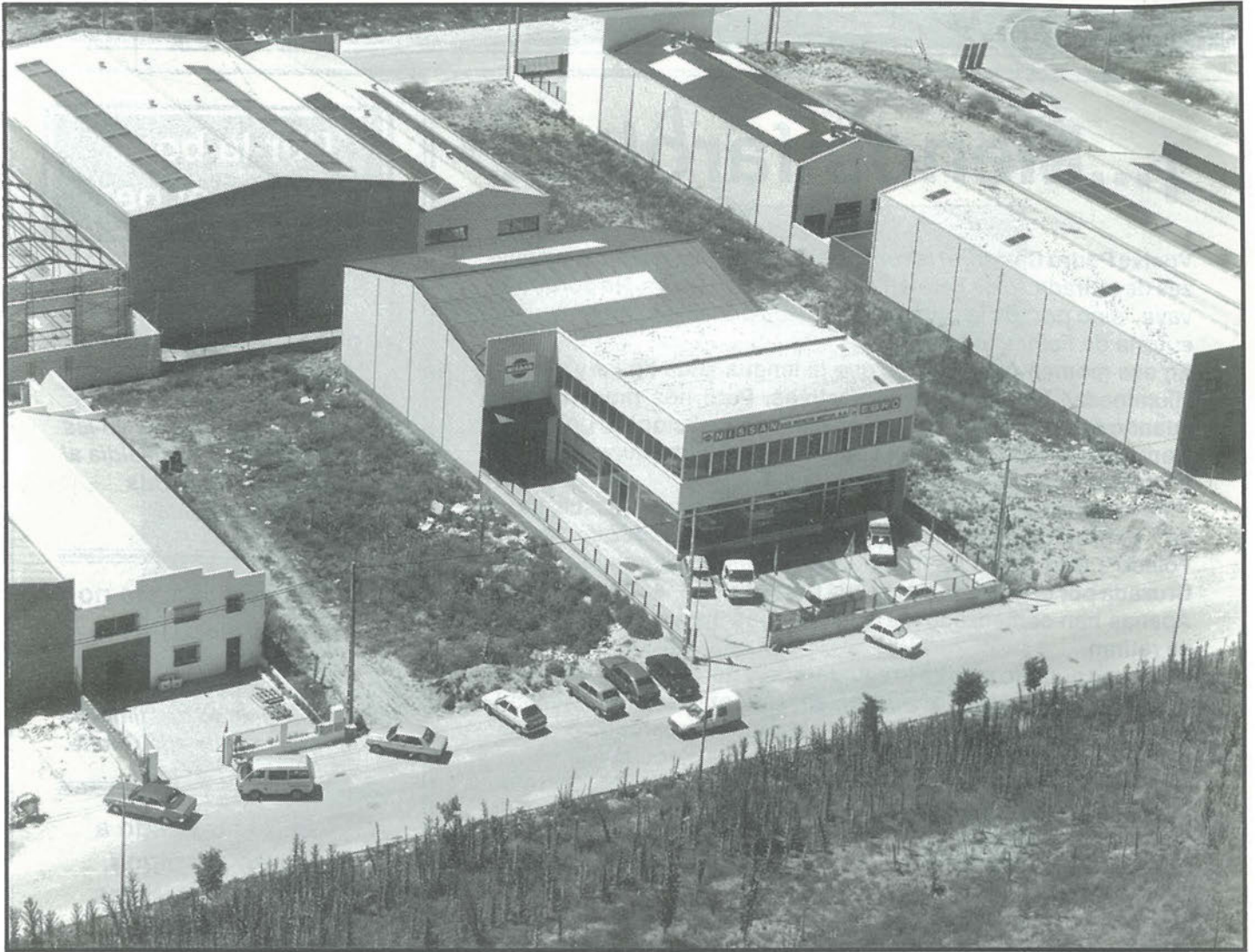


C/ POLVORANCA, 8 - GETAFE - TLF. 682 52 61

MATERIAL DE FOTOGRAFIA Y VIDEO  
FOTOGRAFIA PUBLICITARIA E INDUSTRIAL  
REPORTAJES EN FOTO Y VIDEO  
REPARACION DE APARATOS FOTOGRAFICOS

FOTO - ESTUDIO





# SAN MARCOS MOTOR, S. A.

C/ MARCONI - POLIGONO INDUSTRIAL "SAN MARCOS" - TELEF.- 682 42 62 - GETAFE-



Sólo hay un camino: ser los mejores  
Cuando NISSAN hace un coche la  
garantía le cuesta por AÑOS.





Los textos destinados a esta sección no podrán exceder de 30 líneas mecanografiadas y deberá adjuntarse el nº de D.N.I..

### Toros

La presente es para comunicarle un error repetido en dos ediciones de su publicación, debidos a la misma firma de su reportero cronista taurino D. Julián Zarzosa, a quien no tengo el gusto de conocer.

En el número 82 de 31 de mayo de 1990 publica en su revista, en la pág. 31, un artículo titulado "Llega la fiesta a Getafe". En dicho artículo se hace referencia a una intervención personal en la que, según su periodista, yo afirmaba "que en Getafe no hay afición".

Nada más lejos de la realidad. Yo no dije esa expresión. Y "emplazo", término taurino, a que su periodista demuestre, con todo el público que asistió a aquel acto: Peñas, aficionados, más medios de prensa, grabaciones, etc., etc., a la verdad de mi testimonio.

Pero si errar y corregir es de sabios, errar y mantenerse en el error debe tener otro interés que me gustaría conocer, tanto por parte del Sr. Zarzosa, como de la publicación que usted dirige.

En el nº 83 de 7 de junio de 1990, publica su revista, en la pág. 37, un artículo titulado "Comentarios a una feria que le falta plaza... ¡de toros!". Y, el mismo periodista, de manera equivocada, vuelve a atribuirme el citado comentario que le repito: yo nunca pronuncié.

A más de juicios de valor sobre mis conocimientos taurinos, sin conocerme de nada, sin haber cruzado palabra alguna.

Es, por todo lo expuesto, que me pongo a su disposición por si necesitan algún tipo de información sobre mi planteamiento al respecto de la fiesta de los toros en Getafe y su afición. Y le ruego que no sigan atribuyéndome en su revista afirmaciones personales que un servidor nunca afirmó.

Sería legítimo que hechos los contrastes oportunos de esto que le estoy diciendo (en el acto público de la presentación de los carteles taurinos había suficientes personas para aseverar mis palabras), a quien correspondiera, ejerciera el humilde, pero ejemplar sentido de la verdad rectificando lo que no es cierto.

Muchas gracias,

**Rafael Caño Rufo**  
**Concejal Delegado de Educación, Cultura y Festejos**

### La temporada del Getafe C.F.

Aprovecho estas líneas para hablarle sobre lo que creo que ha sido la temporada del Getafe C.F. y lo que intuyo puede ser la próxima temporada después de los fichajes que ha realizado el equipo.

Pienso que la temporada del Getafe no ha sido mala, sino todo lo contrario: muy regular. Pero sin embargo por lo que he podido hablar con aficionados y socios del club no están contentos con el juego que ha desarrollado el equipo sobre todo en algunas de sus líneas.

La verdad es que hemos perdido la ocasión de estar en segunda división. La temporada que viene será mucho más difícil, por lo menos eso pienso yo. La presencia de equipos como el Atlético Madrileño o el Castilla va a hacer muy difícil que el Getafe aspire a estar en las primeras posiciones.

Por los fichajes que ha hecho veo que la media ha sido la línea más reforzada. Creo que este ha sido un acierto porque la temporada pasada fueron los medios los que no estuvieron a la altura de las circunstancias. Espero, a pesar de todo, que yo y mis amigos nos equivoquemos y ésta sea una gran temporada. ■

Un socio

**Mesón**  
**Catacaldos**

ES CALIDAD!

↓

"La comida casera del más selecto plato español."

Teléf.: 695 87 70

general pingarrón, 1 getafe

**Norte**

**IMPRENTA-PAPELERIA**

IMPRESOS SOCIALES Y COMERCIALES  
 TARJETAS DE BODA. VISITA Y COMUNIONES  
 MATERIAL ESCOLAR Y DE OFICINA  
 LIBROS DE TEXTO

Plaza Escuelas Pías, 4  
 Teléf.: 695 68 20 .GETAFE (Madrid)



# PARQUESUR

**EL MAYOR PARQUE COMERCIAL DE EUROPA**



MODA - HOGAR - CAFETERIAS -  
DISCOTECA - RESTAURANTES - SALA DE  
CONCIERTOS - HAMBURGUESERIAS -  
CERVECERIAS - PIZZERIAS - BARES -  
CROISSANTERIAS - DECORACION -  
MOBILIARIO - JOYERIAS - JARDINERIA -  
PELETERIAS - ALIMENTACION - GRANDES

ALMACENES - MERCADO DE PRODUCTOS FRESCOS - BRICOLAGE -  
SALAS DE CINE - VIDEO CLUBS - FOTOGRAFIA - COSMETICA -  
TIENDAS DE DEPORTE - GRAN APARCAMIENTO...

**... Y MUCHO MAS DE LO QUE PUEDAS IMAGINAR.**

**PARQUESUR**  
**UN MUNDO DE PELICULA.**

**VENTE DE PROTAGONISTA.**





Asociación de Minusválidos de Getafe

## <<No somos tantos votantes para el Ayuntamiento como las Casas Regionales>>

● Raúl Castillo

Además, Ana Arias, representante de la Asociación de Minusválidos de Getafe asegura que <<según la Ley tendrían que tener eliminadas todo tipo de barreras y los edificios tendrían que estar adaptados en un 3%. Aquí existe una Ordenanza Municipal de 1981 que no se respeta. Más de cuatrocientas personas se pueden ver afectadas por este problema>>.

La Ordenanza Municipal a la que hace referencia Ana Arias, representante de la Asociación de Minusválidos, contiene un apartado en el Artículo cuatro que dice: <<Los edificios de más de dos alturas, siempre que sean edificios públicos, deberán llevar ascensor>>. El Ayuntamiento entra dentro de esta categoría de edificios y no tiene ascensor alguno.

Por su parte, la Ley 13/82 de abril, de Integración Social de Minusválidos, dice en su título noveno, artículo cincuenta y cinco que: <<Los Entes públicos habilitarán en su presupuestos las consignaciones necesarias para la iniciación de las adaptaciones en los inmuebles. La Administración Urbanística considerará estas adaptaciones en los planes de Ordenación Urbana que aprueben>>.

La coordinación entre Servicios Sociales y Urbanismo deja mucho que desear. Según Ana Arias estuvieron

Como se aprecia en las fotografías, desplazarse por Getafe es muy difícil para un minusválido. Según representantes de la asociación de Minusválidos de Getafe, <<la Ley de integración Social no se ha respetado por parte del Ayuntamiento, más concretamente por la delegación de Urbanismo>>. Dicha Asociación considera que la falta de conciencia por parte de los políticos viene dada porque <<no somos vendibles, ni tenemos fuerza a la hora de votar>>.

<<La Ordenanza Municipal de 1981 en su artículo cuatro dice que "los edificios públicos de más de dos alturas deben llevar ascensor". El Ayuntamiento de Getafe no tiene ascensor>>.

<<La oposición nos pidió algunos puntos para integrarlos en sus campañas electorales. Todavía estamos esperando>>

<<Somos un colectivo con mucho paro, nuestros jóvenes están muy poco integrados y sólo esperan morir>>

La Ordenanza Municipal de Eliminación de Barreras está olvidada

Para cualquier consulta,  
la Asociación de Minusválidos de  
Getafe se reúne en el  
Centro Cívico de La Alhóndiga.  
Telf. 682 00 12

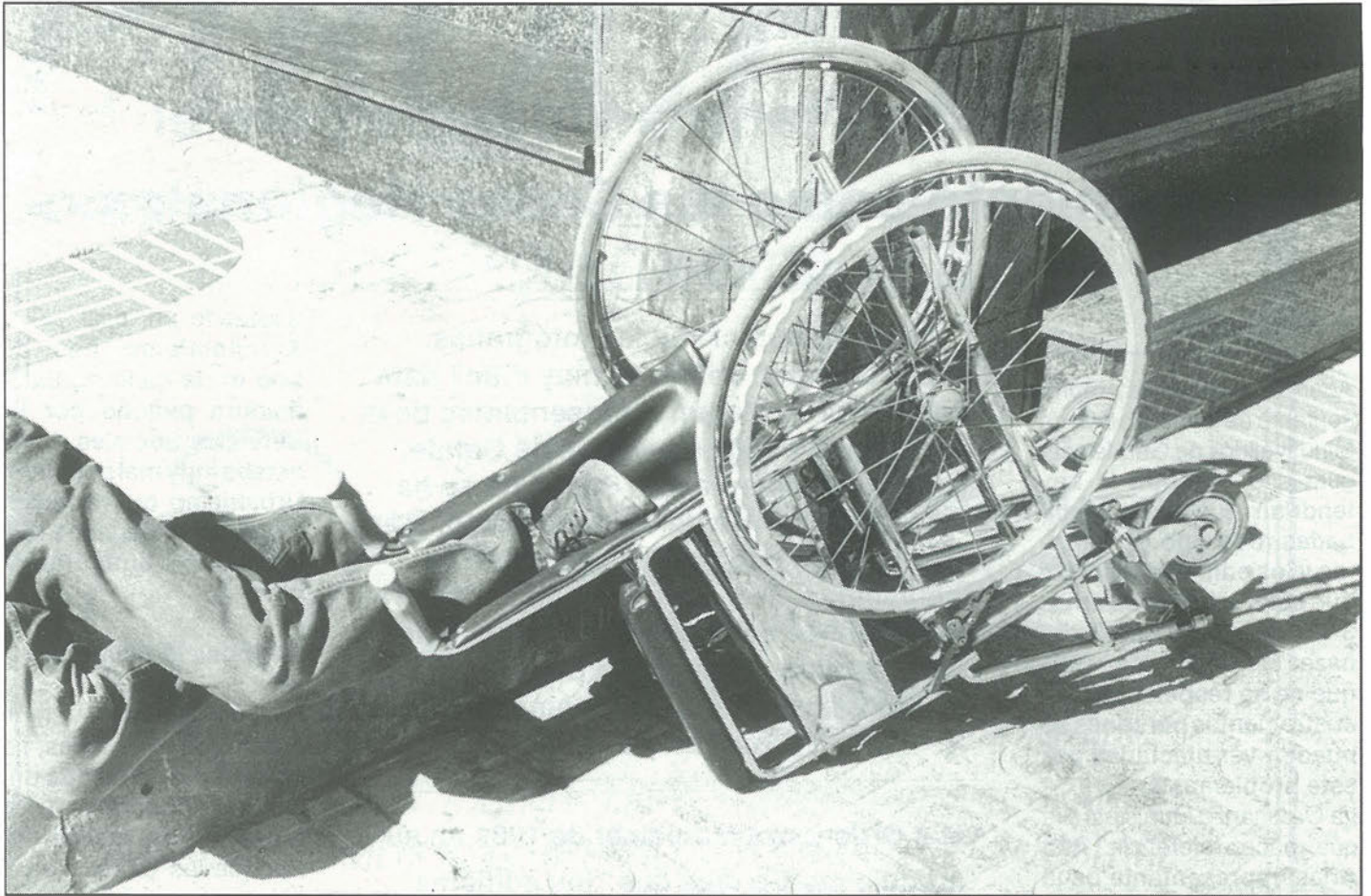
buscando un local y<< el Ayuntamiento nos dió uno en la calle de Extremadura pagado por los Servicios Sociales. Como estaba muy mal pedimos a Urbanismo que arreglara los desniveles y nos dijeron que buscáramos otro>>.

La oposición tampoco

La representante de la Asociación, Ana Arias, tiene claro que <<somos una minoría inoperante y representamos menos votos que las Casas Regionales que mueven más gente. Incluso, Protección Civil sólo cubre el traslado de minusválidos en campaña electoral, ya que sus Estatutos no lo recogen>>. Ana Arias asegura que <<la oposición nos pidió algunos puntos para integrarlos en sus programas electorales y les dijimos que después de las elecciones. Todavía estamos esperando>>.

La falta de concienciación de la sociedad getafense es la clave del problema para la representante de los minusválidos. Ana ve con claridad que <<la gente cree que nunca le va a llegar, pero los accidentes cada día son más numerosos>>. Según afirma dicha representante <<somos el colectivo con más paro, la juventud menos integrada que sólo espera a morir. No tenemos posibilidad alguna en esta sociedad>>.





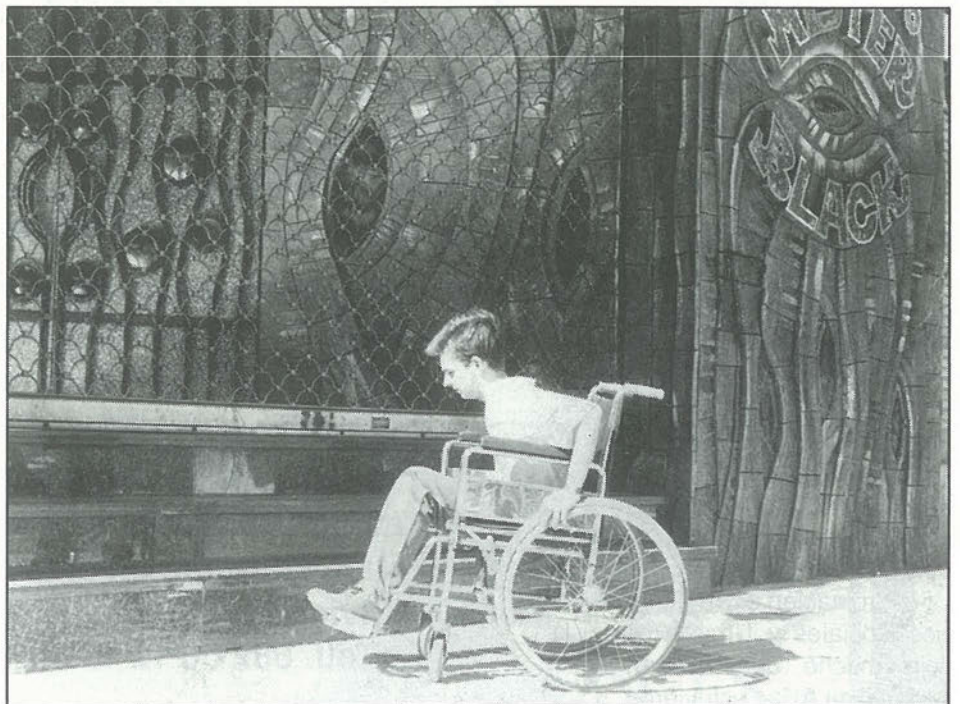
### Tropiezo con la Ley:

La Ley que regula la eliminación de barreras está totalmente olvidada en Getafe. Ni edificios, públicos, ni jardines, ni esquinas, ni el 3% de las viviendas construidas eliminan barreras.

---

### ¿Dónde está el ascensor del Ayuntamiento?:

Según la Ley de Integración del año 1982, en los edificios públicos de la Administración con más de dos plantas debe haber un ascensor. Nuestro compañero de la foto todavía esta buscando el ascensor de Participación Ciudadana y del Ayuntamiento.

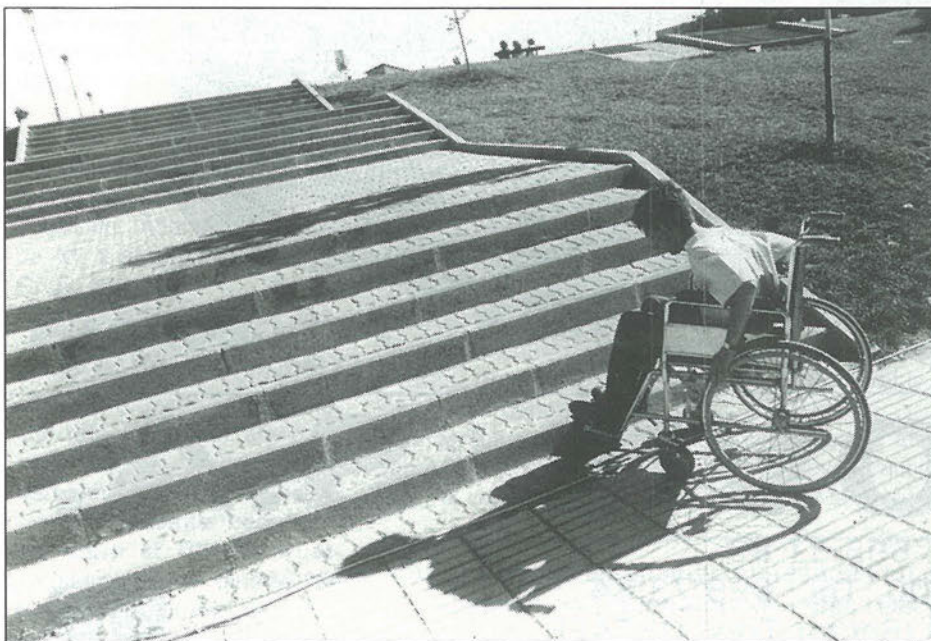




## Yo también quiero divertirme:

Parece ser que los accesos a discotecas y lugares de ocio están totalmente prohibidos para ellos. La excusa que aducen los porteros es que <<en caso de incendio, no tendríamos tiempo de desalojarles>>.

“Quemarse” psicológicamente es más lento y además puede terminar en el suicidio.



## ¡Levántate y anda!:

Esto es lo que dicen Pedro Castro, alcalde de Getafe y Jesús Neira, concejal de urbanismo a nuestro amigo. Muchos son los parques que el gobierno municipal socialista hace en campaña electoral, pero pocos son de los que nuestro amigo podrá disfrutar a no ser que se levante y eche a andar.

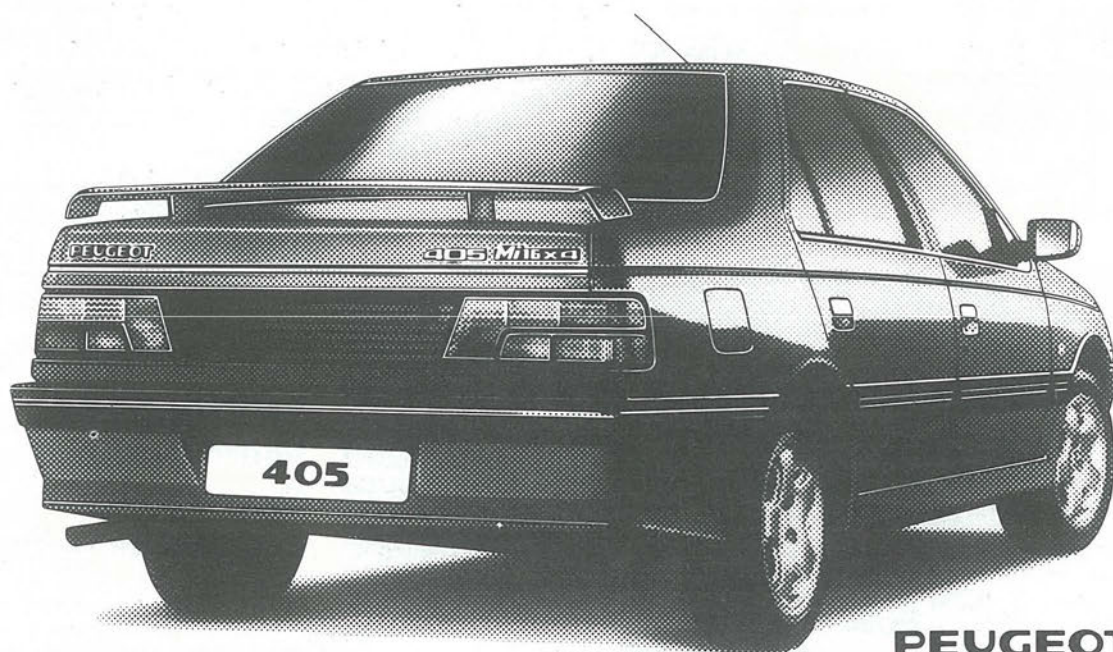


# PEUGEOT 405

# APROVECHE UNA GRAN INVERSION

Este mes, la Red de Concesionarios Peugeot Talbot le ofrece una gran inversión: **un ahorro de hasta 150.000 ptas.** en la compra de un Peugeot 405, dejándonos su coche usado a cambio.

Acérquese a su Concesionario Peugeot Talbot. Tenemos la inversión de su vida.



Acción válida hasta fin de mes.

**PEUGEOT 405**  
*EXPRESION DE TALENTO.*

# GEMOVIL, S.A.

Calle de Leganés, 23. Tel.: 695 31 82  
Ctra. Andalucía, Km. 14,300. Tel.: 695 73 84  
Centro Comercial Getafe-3 (Sector Tres) GETAFE

su concesionario  
**PEUGEOT TALBOT**





# Expedición municipal a Moscú



Foto:  
Manuel  
Morajudo

**Como resultado del viaje municipal a Moscú se ha firmado un convenio de intercambio empresarial, cultural y social entre nuestro municipio y el barrio moscovita de Kuntsovskiy. Según los miembros de la <<embajada>> getafense, ha sido un viaje de <<búsqueda de amistad>>.**

## ● José Luis Grau

El martes 12 de junio, el alcalde, Pedro Castro, comenzó este viaje <<de hermandad>> que se prolongó hasta el sábado 16. Le acompañaron el concejal de Relaciones Institucionales, José Luis Rivas, el jefe de Protocolo, Manuel Morajudo, y dos concejales de la oposición: Alfonso Carmona, de IU, y Manuel Duchel, del Grupo Mixto.

Como el propio convenio indica, el motivo del viaje de los políticos getafenses a Moscú se centra en el deseo de **"establecer relaciones de amistad, así como desarrollar la cooperación cultural y de negocio mutuamente beneficiosa, entre el Distrito Kuntsovskiy de la ciudad de Moscú y la ciudad de Getafe"**.

Los firmantes del convenio fueron Pedro Castro y el presidente del Comité Ejecutivo del Consejo de Distrito de Diputados, N.V. Ermakov.

Los puntos principales del documento son:

-Organización de empresas mixtas con la participación de empresas soviéticas y compañías españolas, con el fin de desarrollar las producciones de artículos de amplio consumo y otros productos.

-Intercambio de delegaciones oficiales, científicos, técnicos, turistas, grupos de juventud, escolares, deportivos, etc.

-Intercambio de información sobre la vida del distrito moscovita y la vida de Getafe.

-Realización cada dos años de actividades dirigidas a la promoción de la cultura y el arte de los dos países y de adelantos alcanzados en el campo científico y técnico.

### Los soviéticos están muy interesados

Tanto **Alfonso Carmona**, concejal de Izquierda Unida, como **Manuel Duchel**, concejal del Grupo Mixto, coinciden al afirmar que esta experiencia de acercamiento **"puede ser muy favorable tanto para el Distrito Kuntsovskiy como para Getafe"**.

Según estos concejales, ambos tienen muchas cosas en común: la distancia del centro,

su condición de zonas industriales y, tanto en el distrito moscovita como en Getafe, hay dedicación a la industria aeronáutica.

Además, afirmaron que **"ellos -refiriéndose a los soviéticos-, están muy interesados en que se siga adelante con el fomento de estas relaciones"**.

Por otro lado, hay que decir que el plan previsto para el viaje se cumplió a la perfección, excepto una visita a Leningrado, que no se pudo realizar.

La expedición municipal se reunió en Moscú con una representación del Ayuntamiento del Distrito Kuntsovskiy, con los representantes de los soviets, equivalentes a las asociaciones de vecinos en España, y con el Teniente de Alcalde del Ayuntamiento de Moscú, ya que el Alcalde se encontraba de viaje. ■

**"Los soviéticos están muy interesados en que se siga adelante con el fomento de estas relaciones"**





# Getafe con la escoba en la mano

● Soledad Galiana

El servicio de limpieza municipal trabaja en tres aspectos distintos. Esto es, la limpieza de las dependencias municipales (colegios, centros de cultura y juventud) -de la que se ocupan 150 personas-, la limpieza viaria y la recogida de residuos- en las que trabajan 117 personas-. <<Es suficiente personal para mantener limpio Getafe>>, aseguró Francisco Díaz, concejal de personal y servicios. <<Con relación al resto de municipios del nivel de Getafe estamos bastante por encima en lo que a personal se refiere>>.

Para Francisco Arroyo, miembro del sindicato UGT e integrante del comité de empresa del Ayuntamiento, el número de trabajadores del servicio <<se puede decir que es suficiente porque el trabajo se hace todo los días, pero en el momento que hay bajas por enfermedad, accidentes, etc., hay que echar mano a las contrataciones de sustitución porque la plantilla está ajustada para que puedan fallar muy pocos trabajadores. Ni se está de más ni de menos>>. Actualmente, el servicio de limpieza se da durante toda la semana, en dos turnos de trabajo, de lunes a viernes y de miércoles a lunes. Los medios técnicos con los que cuenta el

Getafe ofrece desde hace tiempo una de sus caras más desagradables debido a las obras que abren el suelo del pueblo en los distintos barrios. El polvo, la arena, los escombros han encontrado "alojamiento" en las calles del pueblo y provocan la inhibición de los paseantes. Los habitantes de Getafe consideran que su población es una de las más sucias de la Comunidad de Madrid. Sin embargo, Francisco Díaz, concejal de Personal y Servicios, y los trabajadores del servicio de limpieza, opinan que en este pueblo se trabaja lo suficiente, y con bastantes medios, en materia de limpieza.



servicio de limpieza son dos barredoras automáticas y dos cubas de riego, además de ocho camiones de recogida de basura.

### Limpio: el que menos ensucia

**<<Creo que todos - en este todos incluso a los partidos, los sindicatos, cada vecino y hasta los medios de comunicación- deberíamos realizar una campaña sería para que no se ensuciara o se hiciera lo menos posible>>.**

De esta forma, Francisco Díaz responsabiliza en parte a los habitantes de Getafe de que el municipio no ofrezca la imagen de limpieza que todos ellos desean. **<<Yo no digo que Getafe sea el pueblo más sucio de la Comunidad de Madrid y que los vecinos sean todos unos guarros>>**, explica el concejal, aunque se mantiene en que el tema de la concienciación ciudadana para el mantenimiento de Getafe es una clave a seguir.

Y, para ello, nada mejor que un ejemplo: **<<las cosas cuanto más se limpien, más limpias están, pero cuanto menos se ensucien, también están más limpias. Lo comparo con un domicilio particular. Una casa, si la limpias muy a menudo, la puedes tener muy limpia, pero si la estás ensuciando muy a menudo, puedes estar limpiándola siempre, pero tenerla sucia también siempre>>**.

### El barrio más despierto

Javier González, presidente de la Asociación de Vecinos del barrio de San Isidro, no puede hablar definitivamente del actual estado de su barrio, entre otras razones porque, **<<como dice el señor alcalde es el barrio más despierto de España, porque están todas las calles levantadas>>**.

Por ello, como afirma Javier González, por mucho que los equipos de limpieza, **<<que,**



Los vecinos de Getafe no respetan los horarios de depósito de basuras.  
Foto Miguel Martín.

## Calle Madrid: no hay papeleras

Aquellos que intenten, en uso de su conciencia cívica, tirar un papel en una papelerera en la recién remodelada calle Madrid, lo tienen, haciendo uso de la comparación bíblica, **"tan difícil como que un camello pase por el ojo de una aguja"**. Y esto porque la calle más importante de la localidad no dispone aún de papeleras. **<<La calle Madrid está en una fase de terminación por parte de la empresa que la ha estado haciendo. Hemos adjudicado a una empresa un número importante papeleras y lo que no vamos a hacer es ponerles nosotros las papeleras para que se las ahorre>>**.

En cuanto a los contenedores, **<<el miércoles 20, va a salir una carta firmada por el concejal de Medio Ambiente, José Luis Rivas, y por mí, dirigida a los comerciantes y a las 127 viviendas para organizar tres puntos de recogida>>**. Estos puntos de recogida de residuos no se situarán en la calle Madrid, sino en sus alrededores, como C/ Jardines, C/ Hospital de San



José y calle Madrid, en la confluencia con la C/ General Palacios.

Otro de los proyectos es situar una barredora que durante todo el día funcione en la calle Madrid para mantenerla limpia.■

**por otro lado, son deficientes>>**, intenten que la imagen del barrio sea lo más pulcra posible, es bastante difícil cuando las calles están llenas de arena, polvo y escombros de las obras.

Un problema continuo de este barrio es el de la carencia de bocas de riego para hacer **<<una limpieza efectiva. Las cubas de riego no son efectivas. Consideramos que eso sirve para trasladar la suciedad del centro de la calle a las aceras, pero no eliminar el polvo, la grasa de los vehículos... En este pueblo no se riegan**

**las calles>>**. Sin embargo, también se reconoce en los vecinos cierta parte de responsabilidad, ya que la limpieza de las aceras, de la que el ayuntamiento no se ocupa, depende de los ciudadanos.

Ana González, presidenta de la Asociación de Vecinos de Juan de la Cierva, no está descontenta con el estado del barrio, **<<para lo que es Getafe, no lo vemos demasiado sucio... No es que este limpio, sino no muy sucio>>**. Ana González reconoce la "culpa" de algunos vecinos a la hora de que el barrio ofrezca un aspecto no demasiado "agradable". **<<Hay gente que tira las basuras a deshora. Hemos hecho varias campañas de información, diciendo que hay que tirarla a partir de las 10 de la noche, en bolsas cerradas. Pero hay gente que baja antes y otros que lo hacen con el cubo y según lo llevan lo echan en el contenedor>>**.

El presidente de la Asociación de Vecinos del barrio de La Alhóndiga se siente plenamente satisfecho de la presente imagen de su barrio. **<<Hemos mejorado mucho>>**, afirma Agustín Gallego Paniagua, **<<aunque hay algunas deficiencias todavía y los vecinos no respetan el horario de tirar las basuras>>**. Las calles, según Agustín, han mejorado su aspecto últimamente, no totalmente, pero sí aceptablemente limpias.■



# Bañolas Grupo de Gestión

Abierto plazo de admisión para  
las primeras viviendas del suelo  
municipal en Getafe.

Viviendas de 90m<sup>2</sup> a pagar en 15 años  
**¡Apúntate ya!**

Avda. Juan Carlos I, s/n Centro Comercial Arcos II (Sector III) GETAFE

**HORARIO:**

DE LUNES A VIERNES DE 5 A 8  
SABADOS Y DOMINGOS DE 11 A 2  
Y DE 5 A 8

Tel: 682 14 32 Y 14 95

INSCRIPCIONES  
GRATUITA

Informática

# NOBEL

INFORMATICA

- BASIC
- D BASE III + Interactivo
- D BASE III + Programación
- WORDSTAR
- WORD PERFECT
- LOTUS
- SYMPHONY
- OPEN ACCESS II
- AUTOCAD

INGLES

- METODO INTERDIRECT  
Y AUDIOVISUAL
- GRUPOS  
REDUCIDOS
- DIFERENTES  
NIVELES  
DESDE  
PRINCIPIANTES

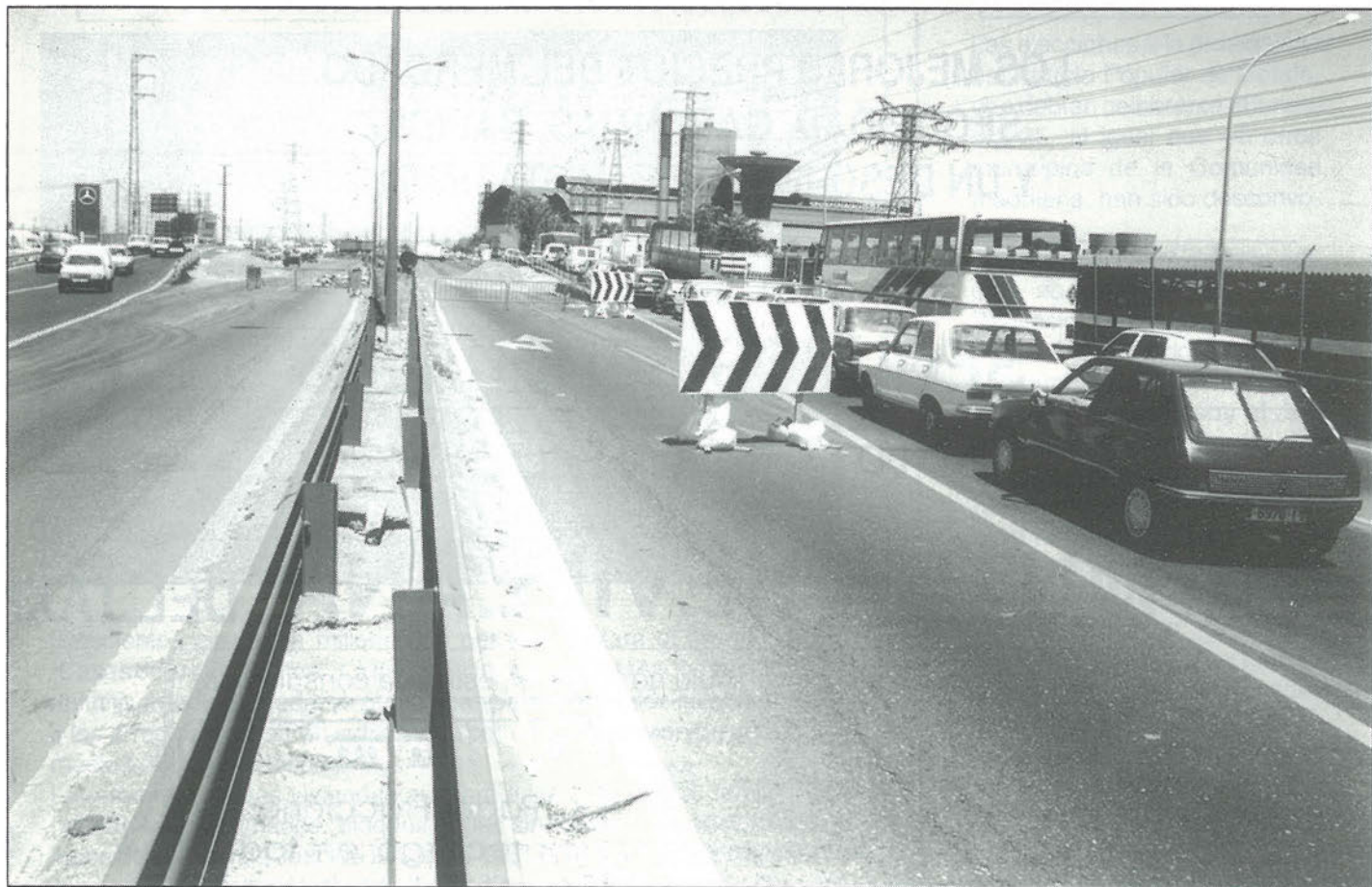
**CURSOS INTENSIVOS**  
del 2 al 27 de julio **PLAZAS LIMITADAS**

INFORMACION Y RESERVAS: C/ MADRID 20 - Telf. 681 05 12



Paso elevado en la carretera de Toledo

## Para finales de año se pretende acabar con los atascos



Desde el pasado jueves, y hasta el final del presente año, la carretera de Toledo sufrirá una remodelación que permitirá que la fluidez del tráfico en el tramo comprendido entre Getafe y Madrid, exista por primera vez desde hace mucho tiempo. El Ministerio de Obras Públicas se ha decidido a arreglar un problema que amenazaba con acabar con los nervios de muchos "sufridos" conductores.

### ● Getafe Expres

Las obras que se están ejecutando en la carretera de Toledo consisten en la construcción de un paso elevado sobre los semáforos situados en el Km. 10 de la carretera de Toledo, punto comprendido entre la fundición Aristrain y el acceso a Parque Sur. Con la construcción de este puente sobre la carretera se pretende eliminar ese punto negro que colapsaba la carretera de Toledo. Actualmente, debido a que el número de calles de la carretera se ha reducido a dos, ya que el central en ambas direcciones está siendo utilizado para llevar a cabo la reforma, el acceso a Madrid vía Toledo está sufriendo el problema de los "atascos". Estos atascos, que solían producirse a primera hora de la mañana y la tarde, se man-

### Actual imagen de las obras que solucionarán los atascos en la carretera de Toledo

tienen a lo largo del día. Las obras no se finalizarán hasta finales del presente año. La solución se espera efectiva para la fluidez circulatoria en la carretera de Toledo, aunque existe otro punto negro sobre el cual también se está trabajando, el cruce de Orcasitas. ■



# ¿ES CARO EL SEGURO DE SU AUTOMOVIL?

## A. AGUSTIN PEREZ S.L. CORREDURIA DE SEGUROS

### EN GETAFE

C/ Ramón y Cajal, 33  
Telf. 683 86 20

### LE OFRECE:

### EN PINTO

Pº Dolores Soria, 1  
Telf. 691 00 08

LOS MEJORES PRECIOS DEL MERCADO,  
SEGURIDAD, GARANTIAS, RAPIDEZ  
Y UN DESCUENTO DE HASTA UN 40%


## A . G . F . SEGUROS GENERALES

¡¡NO LO OLVIDE, CONSULTENOS!!

EN LA **MUTUA SEVILLANA** DEL TAXI

Si el valor del seguro de su vehículo no figura en esta lista consúltenos.

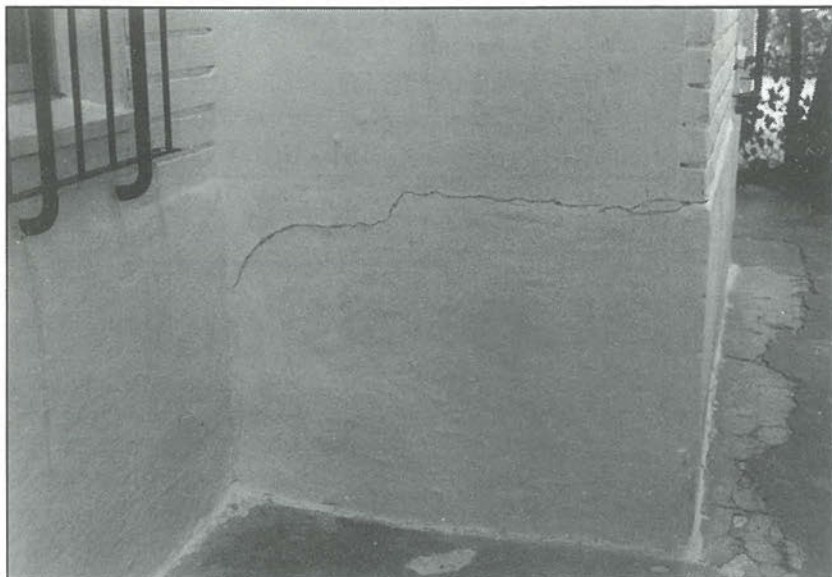
MARCA	TODO RIESGO	Tercero y Cristales	Tercero con Robo y Cristales	Terceros
<b>SEAT</b>				
Málaga 1.5 GLX	74.834	29.321	34.965	26.093
Ibiza 1.5	71.444	29.321	34.350	26.093
Ibiza 1.2	61.584	25.037	29.379	23.020
Panda 45	48.663	23.587	26.410	21.570
<b>RENAULT</b>				
Renault 5 TL	52.481	23.587	28.844	23.020
Renault 19 GTS	78.559	25.037	31.549	23.020
Renault 11 GTL	69.747	25.037	30.464	26.093
Renault 21 GTS	85.030	29.321	36.266	26.093
Polo Clasic	61.584	25.037	29.379	23.020
<b>CITROËN</b>				
Citroën BX 19 RD	88.428	29.321	36.630	26.093
Citroën AX 11 RD	61.584	25.037	29.379	23.020
Citroën AX 1.4 TRS	64.978	25.037	29.813	23.020
Citroën BX 14 E	75.162	25.037	31.114	23.020
<b>TALBOT</b>				
Talbot Horizon LS	66.674	25.037	31.114	23.020
Talbot Samba GL 5v	55.809	25.037	29.037	23.020
Talbot Solara LS	63.281	25.837	30.060	23.020
<b>PEUGEOT</b>				
Peugeot 205 GL	61.584	25.037	29.379	23.020
Peugeot 405 GL	91.796	29.321	37.134	26.093
Peugeot 309 SR	81.632	29.321	35.833	26.093
<b>FORD</b>				
Fiesta Super Hit	58.438			21.570
Fiesta CL	65.224	23.587	28.146	21.570
Orión 14 5v	70.067	25.037	30.464	23.020
Sierra 2.0	85.030	29.321	36.266	26.093
<b>OPEL</b>				
Opel Corsa LS 5v	56.741	23.587	27.495	21.570
Opel Corsa TR	52.461	23.587	26.844	21.570
Opel Kadett 1.6	78.235	29.321	35.398	26.093
<b>FURGONETAS</b>				
Ebro 275, Ebro Combi	114.224	40.316	46.828	37.088
Nissan Vanette	121.318	40.316	47.778	37.088
Nissan Vanette CH	137.861	40.316	48.997	37.088
Fiat Ducato F 13	130.781	40.316	48.346	37.088
Mercedes Benz 100	130.781	40.316	48.346	37.088
Mercedes Benz 120	134.192	43.726	51.756	40.498
Mercedes Benz 140	130.781	40.316	48.346	37.088
Avia Combi 10TD	114.224	40.316	46.828	37.088

- \*  \*
- Pagos Fraccionados sin recargo en todas las modalidades.
  - Libre elección de Talleres.
  - Peritaciones en el acto en nuestros centros de peritación.
  - Peritación en 24 horas en el taller que Vd., elija.
  - Pago de siniestros inmediato en nuestras oficinas.
  - Descuentos de hasta el 40%.





## El IVIMA dedicará 750 millones de pesetas al arreglo de las "casas de los sindicatos"



Setecientos cincuenta millones de pesetas costará el arreglo de las "Casas de los sindicatos". La negociación con el IVIMA y los vecinos está definitivamente zanjada, ya que ambas partes han dado su conformidad a los arreglos, que serán sufragados por una subvención de un millón y medio por cada vivienda.

La reforma de estas viviendas afectará a las más de 500 familias que habitan en los llamados "bloques de los sindicatos", situados a ambos lados de la Avenida Juan de la Cierva. GETAFE EXPRES recogió en su momento las protestas de los vecinos de uno de los bloques ante unas preocupantes grietas que recorrían el edificio por todas sus plantas.

Otra de las peticiones de los vecinos fue que se agilizará la compra de las viviendas que habitan. La compra definitiva se produciría, de seguir los cauces marcados, ya en el siglo XXI. El IVIMA parece no tener ningún problema en que la adquisición por parte de los habitantes de las viviendas se produzca cuanto antes. ■

## Desconvocadas las elecciones internas en el Partido Popular de Getafe

Las elecciones a la presidencia del Partido Popular de Getafe, que debían celebrarse el lunes, día 25, al igual que en otros municipios de la Comunidad madrileña, han sido desconvocadas.

La causa, al cierre de esta edición, no era conocida, ya que Bonifacio Santiago, diputado regional del Partido Popular en la Asamblea de Madrid, señaló que <<aunque yo soy el responsable de que las elecciones se retrasen, no voy a hacer ningún tipo de declaración hasta el lunes>>.

Estas elecciones, que han sido aplazadas en multitud de ocasiones debido a elecciones europeas, nacionales y municipales, resultaron convocadas para el lunes 25. El jueves se debían presentar los nombres de los candidatos en la regional del Partido Popular. El viernes, sin embargo, la voz estaba en la calle. Las elecciones fueron desconvocadas. **Juan Tomás Esteo**, uno de los nombres más oídos como posible opositor al actual presidente, **Jesús Carmelo Esteban**, confirmó el retraso de las elecciones a **GETAFE EXPRES**. ■

## ALTA PRECISION INDUSTRIA MECANICA

# aprim, s.l.

## FABRICACION DE PIEZAS PARA AUTOMOVILES

Carretera de Toledo, km. 11,800 • Getafe (Madrid) • Teléfono 695 38 58



## EUROCOR, S. A.

ALMACEN CORTE DE CHAPA A MEDIDA

Políg. San Marcos

C/. G - Parcela C - 22 Ap. Correos, 48 - Getafe

Teléf. 682 81 82 28900 Getafe (Madrid)

DUMADI S.L.

EQUILIBRADO de ROTORES  
EJES  
TURBINAS  
POLEAS, etc.

C/. G - Parcelas 23-24

Polígono San Marcos

Teléf. 682 16 22

GETAFE (Madrid)



Don Fadrique, 20

Getafe

Piense siempre en su seguridad

auto  
escuela

**ABRIL**

Le garantiza una enseñanza segura con los mejores medios que puede encontrar a su alcance.

C/ Magdalena, 17. GETAFE. Teléfono: 681 14 99

C/ Alcalde López Casero, 7. MADRID. Teléfono: 404 37 85



**EXPENDEDURIA N.º 9  
DE TABACOS Y TIMBRE**

**VIDEO - CLUB**

LAS ULTIMAS NOVEDADES CINEMATOGRAFICAS

**YO-AL**

- ARTICULOS DE REGALOS
- PAPELERIA
- SUMINISTRO A EMPRESAS

C/. ALBAETE. N.º 22

GETAFE

# Materiales de Construcción **CORTES**

**AZULEJOS - PAVIMENTOS**

**EL GRES más BARATO**

**EXPOSICION Y VENTA:**

**Reina Victoria, 18**

**Teléf. 698 23 80**

**- PARLA (Madrid) -**

**Macarena, 21**

**Teléf. 699 50 50**



Reunión de Pedro Castro con la delegada del Gobierno, Ana Tutor.

## Pedro Castro: "Si el hospital no se termina dentro de los plazos previstos, el candidato socialista no es Pedro Castro".

El pasado lunes, día 18, tuvo lugar en la Delegación del Gobierno una reunión entre Ana Tutor, delegada del Gobierno y los alcaldes de varios municipios de la Comunidad de Madrid, entre los que se encontraba el alcalde de Getafe, Pedro Castro.

### ● José Luis Grau

Los temas principales que se trataron en la reunión fueron el de la **sanidad**, la **educación** y el **transporte**. En lo que se refiere al tema de la **educación**, se habló de la creación de dos institutos universitarios o colegios mayores en las viviendas militares de la zona de la Universidad. También se aludió a la construcción de un instituto de BUP en el Ventorro Bardalón y un instituto de Formación Profesional, que será el número cuatro, así como la ampliación del colegio de Perales del Río, Julian Besteiro.

En el tema del **transporte**, se presentó un estudio que ha sido elaborado RENFE sobre el Plan de Cercanías. Por último, en el tema de la **sanidad**, se trató la cuestión de la construcción del hospital, sobre la cual, Pedro Castro volvió a afirmar, delante de la delegada del Gobierno, **Ana Tutor**, lo que ya había declarado durante el pregón de las fiestas patronales: "si el hospital no se termina en los plazos previstos, yo dimito. Me dieron garantías de que se iba a terminar, por tanto, la valoración es positiva. Con los cinco nuevos centros de salud



¿Dirá Pedro Castro adiós a Getafe?. Foto Miguel Martín.

-----  
**"El hospital entrará en funcionamiento  
 en el primer semestre de 1.991"**  
 -----

que nos han aprobado, se cierra todo lo que es el mapa sanitario para Getafe, tanto a nivel de asistencia primaria, como a nivel de la red hospitalaria, con lo cual, el tema de salud quedaría concluido para Getafe".

Pedro Castro resalta la importancia de su afirmación de abandonar la alcaldía en el caso de que la finalización del hospital se demora más de lo previsto: "cuando uno dice públicamente las cosas, es porque asume las consecuencias, si no, no las dice. Uno tiene que ser tremendamente cuidadoso a la hora de exponer palabras de tanta importancia. Lo dije entonces y lo sigo manteniendo ahora, si el hospital no se termina, el candidato socialista no es Pedro Castro". Por último, Pedro Castro declara que el motivo de hacer esta afirmación no es porque exista la total seguridad de que el hospital se vaya a terminar a tiempo, ya que "seguridad nunca hay. Existe un nivel de presión por mi parte para que eso se haga, pero nada más". En teoría, la fecha prevista para que el hospital entre en funcionamiento estará dentro del primer semestre de 1.991. ■



## Pedro Castro, alcalde Getafe, vinculó su puesto a la finalización del Hospital

El alcalde de Getafe, Pedro Castro, manifestó durante el pregón de las fiestas patronales su intención de no presentarse a las elecciones si no se cumplían los plazos previstos para la finalización del hospital de Getafe. Recientemente, el lunes, día 18, tras una reunión con la Delegada del Gobierno, Ana Tutor, reiteró su intención de no encabezar las listas socialistas en las próximas municipales.

¿Qué impresión le causa esta afirmación?

- a) risa
- b) sorpresa
- c) es un farol

● Guillermina Morata

Adolfo Gilaberte, portavoz de I.U. en el Ayuntamiento de Getafe

c) es un farol

**“Esas afirmaciones me causan mucha risa”**

<<Esto no deja de ser un farol que se tira una persona. Y causa risa que quien lo tire sea la máxima autoridad de Getafe.

Porque en política no se puede hacer el trilerero; la política es mucho más seria que hacer propuestas que luego no hay ninguna posibilidad jurídica ni política de obligación para cumplirlas. Una propuesta de este tipo se lanza y cualquier político sabe que después hay mil y una justificación para decir que causas ajenas a él hacen que se salgan de los compromisos políticos que tenía con el ministro>>.■



Guadalupe Mena, presidenta de la Asociación de Consumidores

b) sorpresa

**“Hemos recibido muchas quejas por el traslado de urgencias a Cuatro Caminos”**

<<Me sorprendió bastante que vinculara su puesto a la finalización de las obras del hospital, ya que el hospital sí puede estar abierto pero no con el rendimiento de maquinaria y personal necesario.

Se han producido muchos retrasos y la gente está cansada, además recibimos muchas quejas, sobre todo de ancianos, por el traslado del servicio de urgencia al Hospital de la Cruz Roja en Cuatro Caminos>>.■



Mercedes Alcalá, portavoz del CDS en el Ayuntamiento de

Getafe

b) sorpresa

## “Sus palabras me producen una gran sorpresa”

<<En un principio me quedé sorprendida de que lo dijera y además en un pregón de fiestas. Me sorprendió que utilizara ese condicionante, que a lo mejor es una amenaza para los propios compañeros de partido. También me sorprendió que llegara a esos términos cuando en mucho tiempo no ha reivindicado con suficiente fuerza el funcionamiento del hospital. Eso no lo han entendido a lo largo de estos ocho años, está claro que estamos en un periodo preelectoral >>.■



Raimundo Torrijos, presidente de la Coordinadora de Salud del Area 10

b) sorpresa

## “El hospital puede estar abierto, pero la atención que se va a dar es muy deficiente”

<<Si se trata simplemente de terminar el edificio, está claro que el INSALUD lo va inaugurar aunque sea sin terminar del todo.

Nosotros dudamos mucho, ya que todavía no se tiene presupuesto, ni plantilla para poner en marcha el hospital, entonces dudamos que funcione al 100% a mediados de junio>>.■

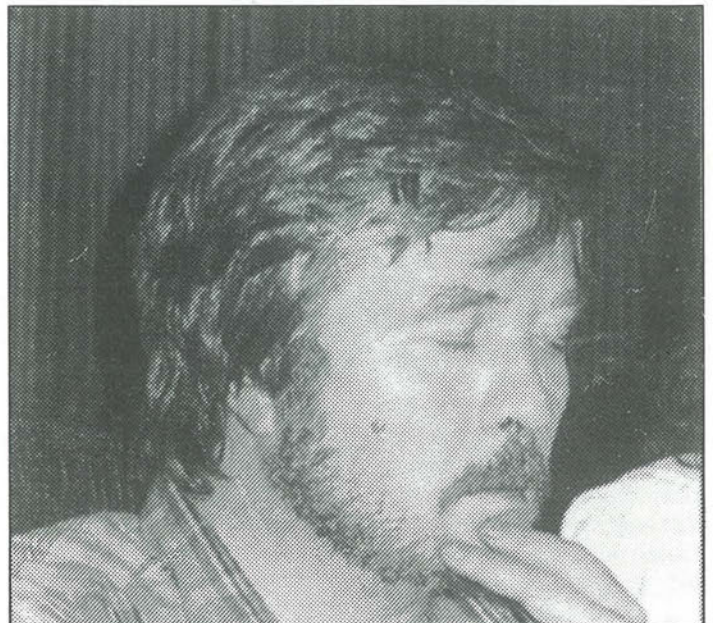
Julio Vallejo, concejal del grupo mixto en el Ayunta-

miento de Getafe

b) sorpresa

## “Me ha producido un gran asombro”

<<Es un reto que el alcalde tiene y que lo tiene que cumplir, ya que el pueblo se le hecha encima. Y no se puede enfrentar a una campaña electoral sin terminar el hospital, de hecho no se va acabar. Si ese compromiso que ha realizado lo mantuviese referido al funcionamiento del hospital, no se debería de presentar en las próximas elecciones porque el hospital no va a estar terminado. Se le va a vestir de una manera diferente para que dé la apariencia de que está terminado pero no va a ser así>>.■





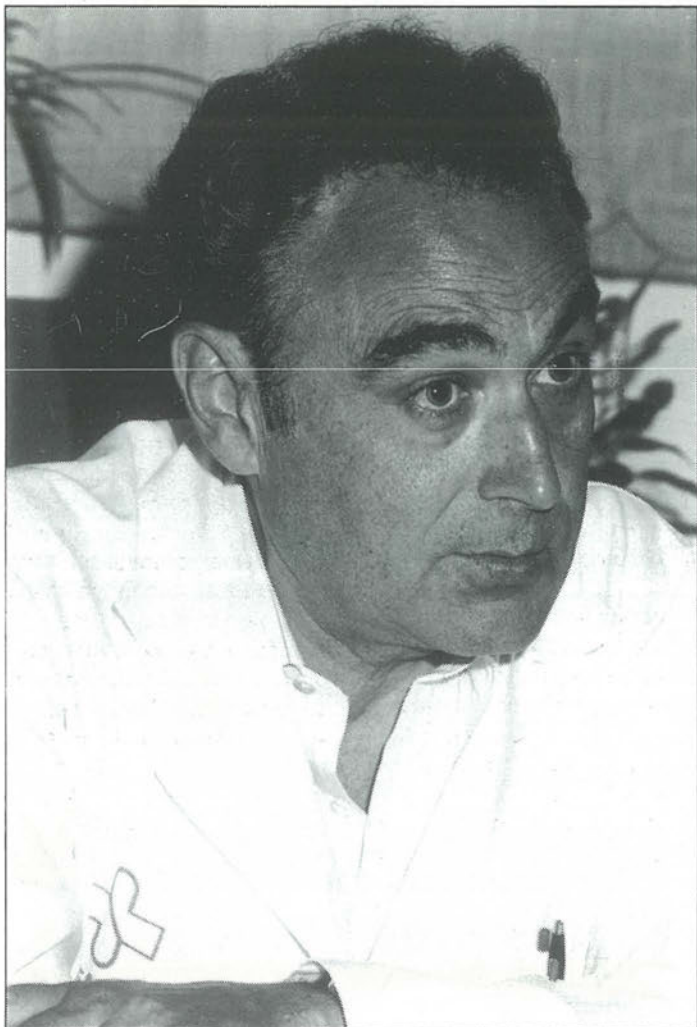
Cesar Navarro habla del Hospital de Getafe

## <<No basta con enunciar deseos, hay que presentar resultados>>

**Diez años después, el Hospital sigue siendo una obra a punto de finalizarse.**

**Es ahora, a menos de un año de las elecciones municipales, cuando las organizaciones políticas muestran un mayor empeño en la consecución de un hospital para Getafe.**

**Las autoridades municipales presionan a la Administración para que las fechas previstas, una vez más, se cumplan. Mientras, los vecinos de Getafe sacan sus propias conclusiones.**



### ● Soledad Galiana

Cesar Navarro es un hombre dedicado desde siempre a la medicina. Durante años ocupó la presidencia de la Cruz Roja de Getafe. Fue, también, director del Ateneo y recibió distintos honores en esta localidad. Actualmente, desempeña su oficio de siempre, la medicina, en el Centro de Salud de Las Margaritas. Observador continuo del desarrollo sanitario de Getafe, mantiene sus propios criterios respecto al desarrollo y entramado de las obras del Hospital de Getafe.

**GETAFE EXPRES.-** ¿Qué opinión le merece la afirmación de Pedro Castro en el sentido de que si no se finalizan las obras del hospital en el plazo previsto abandonará la alcaldía?

**G.E.-** ¿Qué tiene de malo este camino hacia la consecución del hospital?

**C.N.-** Pues una serie de razones que voy a tratar de exponer de la manera más ordenada posible. Getafe pertenece al área 10, como pertenecen también otras poblaciones como son Pinto, Parla, Griñón... De acuerdo con la Ley de Sanidad, un área de Salud debe tener un hospital de referencia y dos hospitales de apoyo. Getafe merece, incluso exige, que exista un hospital. Las obras del hospital de Getafe son las más viejas de las obras civiles de España. LLeva ya diez años, con promesas reiteradas de apertura que nunca se han cumplido y que han defraudado a la ciudadanía.

Cruz Roja Española es una organización no gubernamen-

## <<El traslado de las urgencias a Cuatro Caminos puede significar la muerte del enfermo>>

**Cesar Navarro.-** Bueno, mi opinión es que el hospital puede estar terminado, lo que veo más difícil es que funcione en los plazos en los que el sr. Castro se marca para su presentación a las elecciones, que son dentro de un año. Es decir, el hospital puede estar arquitectónicamente terminado. Lo que es difícil es que entre en funcionamiento si se sigue el camino que se lleva hasta ahora, que no me parece el más adecuado. Me parece que Pedro Castro ha condicionado el presentarse a las próximas elecciones a que el Hospital esté terminado. Yo no sé si lo estará o no, pero veo muy difícil que esté en funciona-

tal. Entonces, esta entidad tiene un hospital en Madrid, que considera que no puede ni debe sostener. Trata de "pasar" este hospital a la red de hospitales públicos del INSALUD. Entonces, el INSALUD hace algo que quizás no sea lo más adecuado, que es tutelar esta entidad, no adquirirla. ¿Qué quiere decir tutelar? Librar una partida presupuestaria a esta entidad privada para que pague a su personal. A mi juicio, sería más correcto adquirir ese hospital, incorporarlo a la red de hospitales públicos del INSALUD o decir a la Cruz Roja que resuelva, como entidad privada que es, sus propios problemas.



Lo peor es que se involucra a la ciudadanía de Getafe, intentando trasladar el hospital de Cruz Roja a Getafe. Y cubrir esta necesidad que tienen los ciudadanos, y sin la cual todos los sistemas de salud quiebran, con este hospital que pertenece, en principio, a una entidad privada. Lo correcto sería que el INSALUD hiciera un hospital en Getafe en las mismas condiciones que el resto de los hospitales de referencia; un hospital sufragado por el INSALUD, cuyas plazas se cubrirían por los sistemas de promoción de plazas que tienen el INSALUD y, por supuesto, sin nombre ninguno, para que la ciudadanía de Getafe pudiera darle el nombre que creyera oportuno.

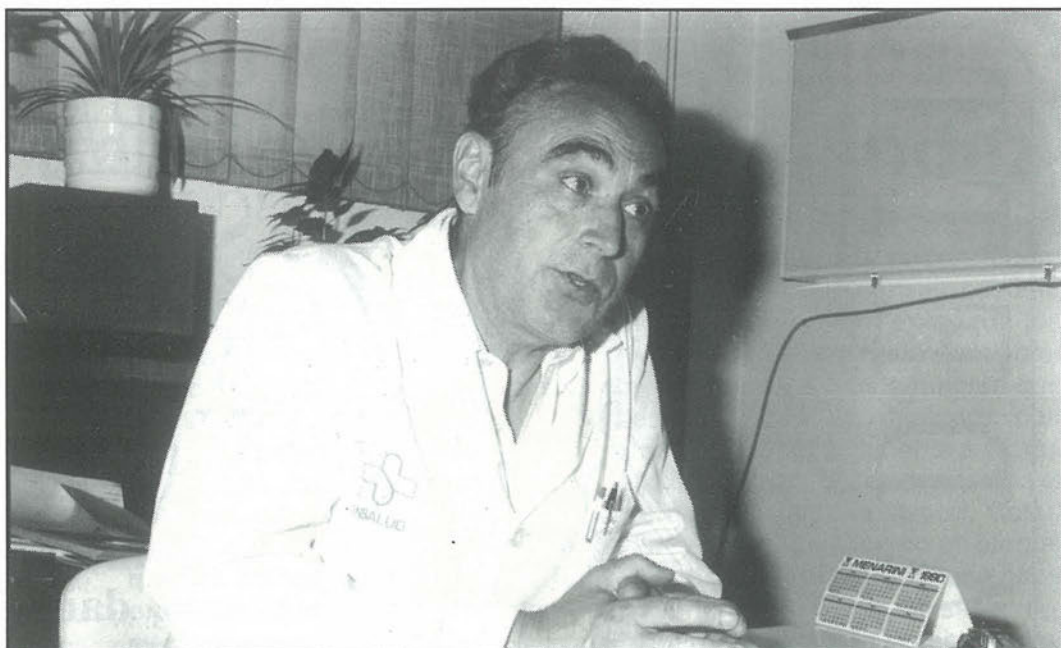
**G.E.- ¿Entonces cree que no debería haber existido ese convenio que se firmó entre Cruz Roja e INSALUD?**

---

### <<Hay daños causados que son ya irreversibles>>

---

**C.N.-** Esto es algo que deberían dislucidar Cruz Roja e INSALUD. Yo creo que no, que no debería haber existido este convenio. En cualquier caso, como ciudadano de Getafe que soy, y persona arraigada en este pueblo, que ha recibido como ciudadano honores..., lo que afirmo es que no se debería haber mezclado a la ciudadanía de Getafe. Getafe merece un hospital de referencia que sea del INSALUD y que sea el INSALUD quien lo provea. ¿Qué ocurre ahora? Que las personas que trabajan en el Hospital de la Cruz Roja de Reina Victoria no quieren trasladarse a Getafe por dos razones fundamentales. Primero, porque creen que son necesarias en ese área que cubren, para los enfermos que atienden y para la zona en la que están enclavados. En segundo lugar, porque han adquirido viviendas en la zona en la que trabajan y tienen unos beneficios familiares, ven a sus fami-



"Veó muy difícil que el hospital funciones en los plazos que el Sr. Castro se marca para su presentación a las elecciones".Foto Miguel Martín.

lias, trabajan en la zona en la que viven, y el traslado supone una grave quiebra, incluso económica, y no quieren hacerlo. Es un tema similar al del traslado de la Clínica de la Concepción a Alcalá de Henares y, tome nota, al final no hubo traslado.

### <<Se han causado daños irreversibles>>

La presente situación sanitaria de Getafe es, para Cesar Navarro, preocupante. Los traslados al servicio de urgencia del Hospital de Cruz Roja << pueden significar la muerte de un enfermo >>. Cesar Navarro no acaba de explicarse cuál es la razón de que se haya esperado tanto tiempo en hacerle esta exigencia, justa, en el amplio sentido de la palabra, a la Administración.

**G.E.- ¿Qué opina del traslado del servicio de urgencias al Hospital de Cruz Roja, en Cuatro Caminos?**

**C.N.-** Mi opinión no es positiva; en cuanto las urgencias, estaban situadas en el hospital de referencia, hasta que se construya el de Getafe, 12 de Octubre. Un hospital que dista 6 ó 7 kilómetros de Getafe y para el cual hay unas comunicaciones fáciles y conocidas. Pero para

facilitar esta dependencia del Hospital de Cruz Roja y facilitar el traslado, de una manera obligada, se ha hecho depender a todos los enfermos del área 10 del Hospital de Cruz Roja. Esto significa que un ciudadano de Getafe, para ser trasladado al hospital, puede tardar, en un día de tráfico normal, de una hora a una hora y media, lo cual puede significar la muerte de este enfermo. Habiendo dos hospitales muchos más próximos, como el de Leganés y el del 12 de Octubre, no me parece buen ejemplo de planificación sanitaria.

**G.E.- Las peticiones de la Coordinadora de Salud de Getafe, ¿son una solución?**

**C.N.-** Me parecen razonables como propuestas provisionales. Como propuestas definitivas no. Porque la solución es construir un hospital en Getafe en el mismo régimen que el resto de los hospitales que hay. Y, algo que subrayo, independizar los problemas de Cruz Roja de la creación de un hospital en Getafe. El hospital es algo muy antiguo, que lleva diez años. El INSALUD asumió el hacer un hospital en Getafe. Fue luego cuando involucró en estos problemas con Cruz Roja a Getafe y los pueblos del área 10.

**G.E.- Diez años después del inicio de la construcción del hospital, con una posterior modificación del proyecto, que significó un retraso en las obras, ¿cómo ve el Hospital de Getafe?**

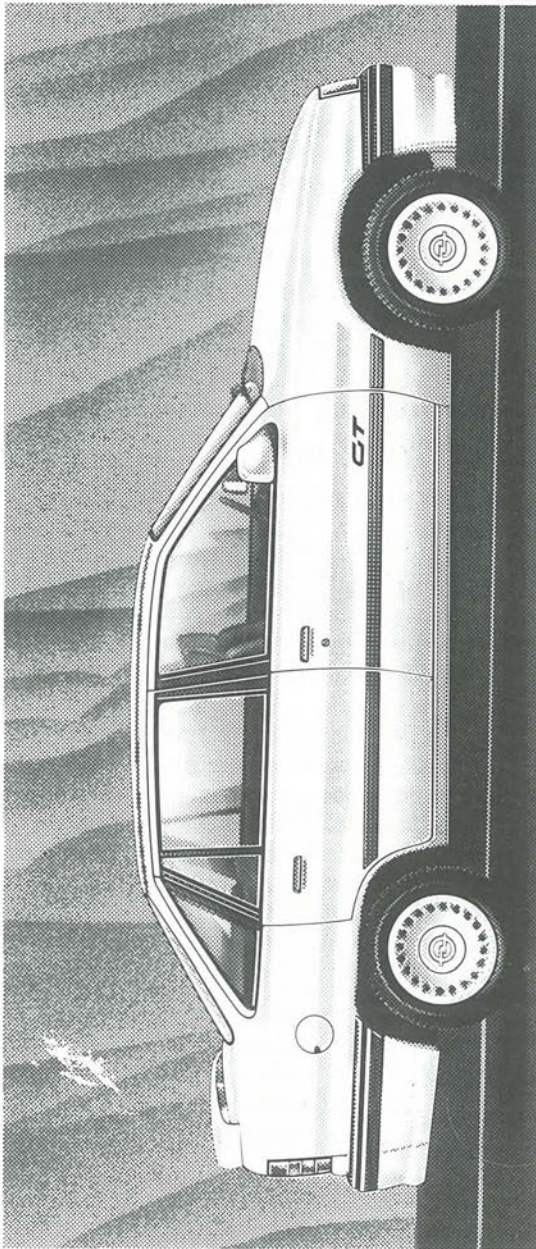
**C.N.-** Podrán hacer un esfuerzo para terminar las obras del hospital. Lo que será muy difícil es que lleguen a un acuerdo para que la plantilla, el material, la organización..., funcionen si no solucionan estos problemas que son jurídicos, que son institucionales y más importantes y espinosos que construir físicamente el hospital.

**G.E.- ¿Qué le parece el que se haya esperado diez años para adoptar medidas de presión por parte de las autoridades políticas de Getafe?**

**C.N.-** Una persona que tarda diez años en tomar una actitud ante algo que es urgente, me parece muy mal. Es más, creo que algo fuera de su contexto, pierde su significado. Las cosas deben suceder en un tiempo y en un espacio. Hay daños ya causados que son irreversibles. De todas formas, mejor que lo tomen ahora a que no lo tomen nunca, pero me parece mal. Además, no basta con enunciar deseos, hay que presentar resultados.■



# OPEL KADETT



## AHORA ES EL MOMENTO DE COMPRAR UN OPEL KADETT.

Le financiamos durante 45 meses, dando una entrada del 10% y comenzando a pagar en diciembre.

Además, le sobrevaloramos su viejo vehículo usado «muy bien» (según gama)

- Promoción válida para todos los vehículos en stock comprados y matriculados DURANTE ESTE MES. Venta a flotas, consulte a su Concesionario Oficial Opel.



CONSULTENOS

# GEMOSA

C/ MADRID, 121 28903 GETAFE

TELEFONO: 681 69 12

Concesionarios Oficiales

**OPEL**   
Mejores por experiencia



# Fin del encierro en los colegios

## Emilia P. Bazán y Miguel Hernández

El encierro de padres y profesores de los colegios Emilia Pardo Bazán y Miguel Hernández, concluyó el pasado lunes, día 18, a las 11 de la noche. La causa del encierro fue la fusión de ambos colegios, que significaba la reducción del profesorado de ambos a la mitad con el mismo número de alumnos.

Padres y profesores lo entendieron como un perjuicio para el proyecto de integración que ambos colegios desarrollaban. Recordemos que la integración consiste en la participación de niños con deficiencias físicas o psíquicas en un proceso educativo impartido en colegios "normales".

La dirección provincial cedió a la pretensión de los padres de que se mantuviera, a pesar de la fusión, la plantilla de profesores de apoyo que actualmente desarrolla sus funciones en ambos colegios. Esa plantilla está compuesta por ocho profesores, cua-

tro en cada colegio.

Los profesores de apoyo ayudan a los niños con problemas a seguir el nivel de las clases, mediante explicaciones individuales sobre los distintos temas del curso.

La fusión apareció en el Boletín Oficial del Estado. Por eso, según **Jesús Palacios, director del Emilia Pardo Bazán**, <<la hemos visto tan segura que no hemos querido ejercer la presión por ahí sino por el mantenimiento del equipo docente>>.

### Acuerdo de palabra

El acuerdo, por ahora de palabra, fue el resultado de arduas discusiones entre los padres y profesores representantes del consejo escolar de ambos colegios y la dirección provincial.

<<La negociación fue bastante dura, intentando cortar cabezas, por parte del director provincial y

despreciando a los padres como representantes del consejo escolar. En principio fue tan duro que los profesores eran tomados por nombres y apellidos con la función que desempeñaban en el centro, con amenazas. Concretamente a mí, me dijo que había raptado a los niños el día que nos manifestamos. Como hemos funcionado como un bloque de padres y profesores no ha habido ningún problema de saber defenderse y mantener la cabeza bien alta>>, aseguró Jesús Palacios.

Para el mes de septiembre se prevén nuevos diálogos entre los centros de integración y la dirección provincial. <<No se aplica el decreto de integración en cuanto a dotar a los centros de integración de profesorado especialista y de cuidadores para los niños con problemas motóricos o de autonomía personal>>, añadió Palacios.■

## Trescientas veinticinco familias se beneficiarán del "salario social"

El jueves 20, Elena Vázquez, responsable de la Consejería de Integración Social de la Comunidad de Madrid, se reunió con Pedro Castro, alcalde de Getafe. El tema principal de la reunión se refirió al Ingreso Mínimo de Integración (IMI), más conocido como salario social. El IMI es una prestación económica, dependiente de los distintos gobiernos comunitarios, a familias necesitadas.

En Getafe, un total de 325 familias resultarán beneficiadas con las prestaciones económicas y sociales que significa el nuevo programa comunitario, que dota a cada familia de una prestación económica mínima, 30.000 ptas., más unas ayudas dependientes del número de miembros que integren el núcleo familiar.

**José Luis López**, miembro del gabinete de la Consejería de Integración,

manifestó que la firma del convenio con el ayuntamiento de Getafe se halla a la espera de la firma de este con la Federación de Municipios Madrileños, que posiblemente se realizará a finales del presente mes. <<Aquí se considera a Getafe una localidad avanzada en cuanto al tema de servicios

sociales y el alcalde está muy interesado. Para él es una forma de evitar la delincuencia>>.

Durante la reunión, Pedro Castro presentó a Elena Vázquez un balance sobre la actuación en materia de Servicios Sociales en Getafe.■





## MALOS TRATOS



La niña Marta D. B., de once años de edad, fue encontrada sola, en la calle, a horas intempestivas los días 10, 15 y 16 del presente mes, por miembros de la Policía Municipal. Al parecer, la niña no quiere volver a su casa, ya que afirma que se ve sometida a malos tratos por parte de sus padres. El caso se ha puesto en conocimiento de los Servicios Sociales de Getafe y de la Comunidad de Madrid, pero éstos no encuentran ninguna irregularidad en el domicilio particular de la familia de la niña.■

## ATRACADOS EN LA VÍA PÚBLICA

Dos jóvenes, Casimiro C. D., de 22 años y José María C. S., de 18, fueron atracados, el pasado día 21 a la altura del número 97 de la calle Madrid. El primero recibió un corte en el pómulo derecho, mientras que el segundo fue sometido a una fuerte paliza que le produjo la inmovilización de todo el lado derecho de su cuerpo. Los dos jóvenes heridos fueron trasladados inmediatamente al Ambulatorio y posteriormente al Hospital Doce de Octubre por una ambulancia municipal. El caso se ha puesto a disposición de la Brigada de la Policía Municipal.■

## VEHÍCULOS SIN DOCUMENTACIÓN

Miembros del Cuerpo de Policía Municipal se han visto obligados a intervenir un gran número de vehículos, sobre todo ciclomotores, en este último mes, por circular sin la documentación pertinente. La campaña contra los ciclomotores se inició hace ya algunos meses, cuando la policía municipal retuvo algunos de estos vehículos como castigo a las infracciones de los motoristas.■

# MUEBLES GETAFE

LOS MEJORES PRECIOS DEL MERCADO

Avda. de las Ciudades, 82 GETAFE

CLINICA VETERINARIA

«ACUARIO»

Capellanes, 7 - GETAFE  
Teléfono 682 33 31  
Tel. Part. y Urgencias 217 63 83

**Análisis, Rayos X, Cirugía,  
Vacunaciones, Peluquería**

**Horario:**  
**Laborables: 10-13.30 y 17-20.30 horas**  
**Sábados: 10-13.30 horas**





## ATRACO A UNA FARMACIA



El pasado día 19, se produjo el atraco a una farmacia de la calle Valdemoro, por un individuo que fue detenido pocos minutos después en la calle Ruiz de Alarnes, por miembros de la Policía Nacional y Municipal, tras persecución y duro forcejeo con el presunto atracador. El caso se ha puesto a disposición de la Policía Nacional. ■

## RETIRADA DE VEHÍCULOS ABANDONADOS

La Policía Municipal de Getafe está llevando a cabo una campaña de retirada de la vía pública de vehículos que se encuentran abandonados. Hasta el momento, se ha retirado ya el número de 125 vehículos, que presentaban claros síntomas de abandono y deterioro visible. En estas fechas son frecuentes los robos de coches y posterior abandono. ■



### Cafetería Bar Central (LOS FAROLES)

Especialidad en:  
**Mariscos**  
**Tapas de Cocina**  
**Rabo de Toro**

C/. Madrid, 29      GETAFE  
Teléf.: 695 00 01

### CAPUYT



MODA  
JOVEN

Plaza Escuelas Pías, 1  
Teléf. 681 50 19

GETAFE

### PERFUMERIA

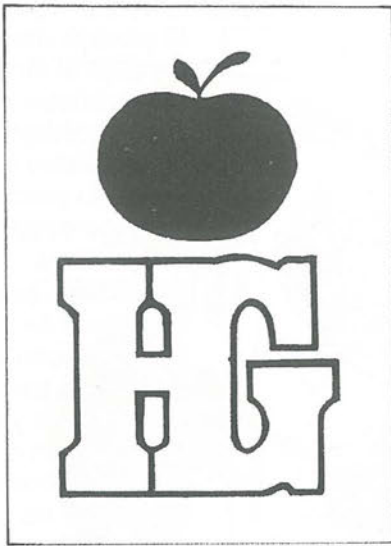
## Geminis

- \* TRATAMIENTOS FACIALES
- \* LIMPIEZA DE CUTIS
- \* DEPILACIONES
- \* MAQUILLAJES Y MANICURA (UÑAS DE PORCELANA)

### LENCERIA

Centro Comercial CALLE MADRID  
LOCAL Nº 16      GETAFE





# Hiper Getafe

C/. Madrid, 117 Getafe ☎ 695 68 64

**Croissantería-Boutique-Variantes**

**Cafetería-Restaurante**

**APARCAMIENTO GRATUITO EN 1.º SOTANO**

**Nuestro objetivo:  
Una compra agradable  
con los precios de Hiper Getafe.**

**rompemos  
todos los moldes  
de precios**

**¡VEN A COMPROBARLO!**



Con la mirada puesta en Barcelona 92

# Judokas getafenses reclaman el apoyo de las autoridades deportivas

● José Luis Corrochano

Sin duda alguna el judo, en España, no es un deporte que arrastre masas, que paralice un país durante la disputa de un campeonato del mundo. Pero sin embargo, este deporte si se encuentra en lo más alto cuando se habla del número de afiliados con que cuenta su Federación.

Por fortuna en Getafe, además de ser el segundo deporte con mayor número de practicantes, hay calidad. Pero a pesar de ello en Getafe no se conoce a sus campeones, y menos a sus competidores nacionales. Carlos Amores, getafense de 21 años, actual Campeón de España senior y situado en la primera posición del ranking español, es uno de los pocos afortunados de este deporte en Getafe ya que trabaja en la Fundación Pública de Deportes dando clases de judo en el pabellón Juan de la Cierva. Aún así cree que **<<este deporte no tiene repercusión ni siquiera en los medios de comunicación. Y creo que es una cuestión de promoción, porque está claro que si tuviese más publicidad...>>**

Junto a Carlos entrenan durante la semana dos junior femeninas que por los resultados que están obteniendo apuntan lejos. Patricia Izquierdo, que este año se colocó tercera en el Campeonato de España de su categoría, y Almudena

**Getafe cuenta con una importante cantera del judo nacional. Sin embargo y a pesar del buen nivel demostrado por algunos de ellos no encuentran el apoyo que otros deportistas reciben. Pero ellos siguen sacrificándose con la mirada puesta en la Olimpiada.**

López, que a pesar de no haber hecho un gran año por culpa de las lesiones, ha conseguido ser campeona universitaria y quedar tercera en el Campeonato de España dentro de su pesada.

Rafael Rojo, entrenador de los tres, achaca el desinterés por este deporte a la falta de información de la gente. Y la desidia demostrada en algunas ocasiones tanto de entidades federativas como municipales donde **<<por regla gene-**

**ral no se enteran>>**.

## Barcelona 92

Tanto Rafa como sus aventajados alumnos piensan que hace falta mucho sacrificio **<<porque hay veces que te piensas seriamente seguir en la competición por los palos que te llevas>>**. Pero estas desilusiones tendrían una fácil solución **<<si la Federación estuviese más pendiente>>**.

Dentro de dos años todo el

deporte español deberá pasar una revalida importante, el judo no se salvará de ella y para ello deberá poner en competición a su equipo más fuerte.

Carlos se prepara en el equipo olímpico para poder estar en esta cita. **<<Espero que a Barcelona lleven al equipo completo, que son siete, y que no hagan como en Seul que tan sólo llevaron a tres judokas>>**.

Tras haber conseguido el Campeonato de España su trabajo se centra sobre todo en la preparación de Barcelona donde espera competir. **<<La verdad es que si no fuera me llevaría una desilusión>>**.

Tanto Almudena como Patricia no lo tienen nada fácil, por su condición de junior pero Rafa, su entrenador, no descarta la posibilidad de que estas dos judokas puedan desbancar a las senior. De momento Patricia prefiere no soñar y tener los pies en el suelo, **<<para Barcelona lo tengo muy difícil porque soy junior, pero lo que si espero conseguir es el Campeonato de España>>**.

Estos tres judokas siguen su trabajo diario, sacrificio y un buen profesor son las bases del éxito, y ellos parecen cumplir las condiciones. Pero por si acaso Rafael Rojo avisa, **<<tengo esperanzas de que los tres vayan a Barcelona aunque depende mucho de la Federación>>**. ■



Almudena López junto a Carlos Amores, campeón de España Senior.



SOMOS ESPECIALISTAS EN RESOLVER SUS PROBLEMAS DE GESTIÓN  
ADAPTANDOLOS A LA SOLUCIÓN INFORMÁTICA QUE PRECISE

**¡CONOZCANOS!**



Somos Concesionarios Oficiales de las más prestigiosas marcas de ordenadores profesionales. le asesoramos en la elección del equipo informático que mejor se adapte a las necesidades de su empresa.

Tenemos una amplia selección de los mejores modelos disponibles en el mercado.

Le instalamos, formamos y mantenemos la solución informática que a usted le hace falta.

**SELECCIONE ENTRE:**

**IBM**

**LOGIC CONTROL**

**KORTEX**

**AMSTRAD**

**FUJITSU**

**UNISYS**

**CTOH**

**Tandon**

**hp HEWLETT PACKARD**

SERINGE, S.A. Infórmese y asista a nuestros cursos de formación en sus distintas especialidades

**¡CONOZCANOS, ESTAMOS MUY CERCA DE USTED!**

**SERINMO S.A.**

CENTRO DE ESTUDIOS INFORMATICOS

Av. Portugal, 10

614 07 65

**MOSTOLES**

**SERIN TO S.L.**   
CENTRO DE INFORMÁTICA

Terreros, 2

691 36 16

**PINTO**

**SERINGE, S.A.**

SERVICIOS INFORMATICOS

Magdalena, 8

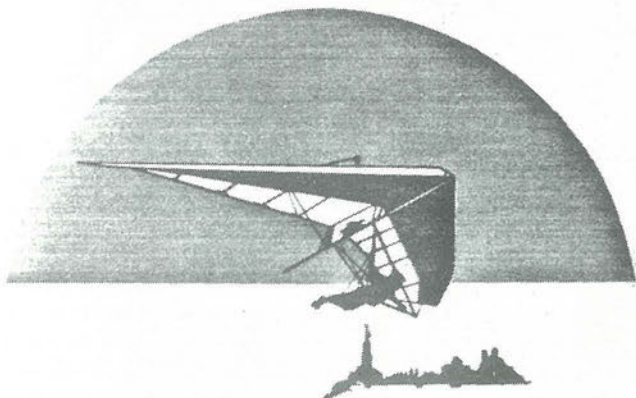
682 71 28 696 91 85

**GETAFE**



## Campeonato Nacional de Precisión de vuelo libre

Organizado por el Club de Vuelo Libre de Getafe se disputó en la localidad de Alarilla, en Guadalajara, la tercera edición del Campeonato Nacional de vuelo libre en su modalidad de precisión. Cuarenta y tres fueron los pilotos que desde una altura de treientos metros saltaron a la diana.



A pesar de las condiciones climatológicas, con el viento como protagonista, la competición estuvo reñida hasta el final gracias a la participación de pilotos extranjeros y de cualificados deportistas españoles, entre los que se encontraba Jesús Villa, reconocido instructor entre los practicantes de este deporte.

El campeón fue Francisco Oropesa, del Club Vuelo Libre de Madrid, que con 1.575 puntos consiguió el primer puesto y el premio de un ala delta. Trofeo que había sido elegido por la organización para fomentar este deporte. El segundo premio, que consistía en un variómetro, fue para Jesús Villa, del club Hombres Pájaro, que consiguió 1.500 puntos. Miguel García, del Club Correcaminos, tuvo como premio un anemómetro al clasificarse en tercera posición con 1.250 puntos. ■

## El Getafe C.F. seguirá jugando en el grupo de Madrid y Norte de España



A pesar de los temores de Fernando Sierra, entrenador del Getafe C.F., ante la posibilidad de que pudieran cambiar la composición de los grupos de la segunda B esta no variará. Los equipos madrileños seguirán enfrentándose el año que viene a los conjuntos del norte de la península.

Al término de la temporada se pensaba que, debido a la gran diferencia existente entre las dos formas de jugar al fútbol, la Federación decidiera encuadrar a conjuntos madrileños, andaluces y canarios en el mismo grupo, como ya ocurrió hace dos temporadas. Sin duda se hubiera convertido en un grupo de alta calidad gracias a los descensos de Atlético Madrileño, Castilla y Huelva. Pero al final no ha sido así y el aficionado madrileño deberá seguir sufriendo con el juego poco atractivo, salvo raras excepciones, de los equipos del norte. ■



**Cuevas**  
Fotógrafos

Le pagamos 1600 ptas.  
por su vieja cámara  
aunque no funcione

EN JULIO AL REVELAR SU  
CARRETE,  
REGALO SORPRESA SEGURO  
+  
CARRETE y AMPLIACION

Avda. España, 7 Telef.- 681 93 02  
- GETAFE -



**Cruz Roja Española**  
**GETAFE**

pone  
a su disposición  
**GABINETE PSICOLOGICO**  
**- UTILIZALO -**



**Alejandro's**  
CAFETERIA RESTAURANTE

PLAZA PASION 7 TEF. 682 21 06 GETAFE

Especialidad en:

CHULETON DE TERNERA

CHULETAS DE CABRITO



En la zona Sur

# SU HIPER

Muy cerca de Vd.

 **Alcampo**

**GETAFE**



## Getafe Sport campeón del IV Marathon de baloncesto de Griñón



Cuarenta equipos procedentes de las localidades de la zona sur disputaron en Griñón el IV Trofeo Alquimodul organizado por la Agrupación Deportiva Horus-Griñón. Durante cuatro días y en cuatro categorías diferentes (Senior masculino, juvenil masculino y femenino y cadete femenino) se enfrentaron estos cuarenta equipos con un resultado muy favorable para el Getafe Sport.

Equipo que consiguió el primer puesto en las categorías senior y juvenil masculino. Obteniendo también un segundo puesto en el juve-

nil femenino y un cuarto en el cadete. Posiciones que le convierten en uno de los mejores clubes de la zona sur. Destacar también la segunda posición de CASA en el juvenil masculino.

Sin duda la organización ha logrado que este torneo consiga un cierto prestigio ya que ahora son muchos los clubes que quieren participar en él. Para los organizadores este año ha sido un éxito aunque, eso sí, el Mundial de fútbol le haya restado público. ■

### Senior masculino

- 1º Getafe Sport
- 2º Europa (Parla)
- 3º Madarsa (Móstoles)
- 4º CASA

### Juvenil masculino

- 1º Getafe Sport
- 2º CASA
- 3º Madarsa (Móstoles)
- 4º Virgen del Carmen (Parla)

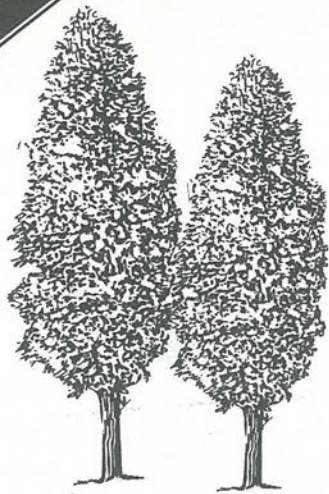
### Juvenil femenino

- 1º Egido (Pinto)
- 2º Getafe Sport
- 3º San Isidro
- 4º Manuela Malasaña (Móstoles)

### Cadete femenino

- 1º Alquimodul B (Griñón)
- 2º Alquimodul A
- 3º Moraleja
- 4º Getafe Sport

**NUEVA CAFETERIA**



# Los Pinos

Contamos con  
Secciones de:

- \* BAR
- \* CHARCUTERIA
- \* HELADERIA
- \* CAFETERIA
- \* TERRAZA

**DISFRUTE DE CALIDAD Y UN BUEN AMBIENTE PARA TODA LA FAMILIA**

Paseo de Pablo Iglesias, 4 (Parque de los Escolapios) - GETAFE -



# MAS GRANDE

MILES DE OFERTAS  
EN TODO EL  
CENTRO COMERCIAL

6.000 m.<sup>2</sup>  
MAS



Conoce el nuevo GETAFE 3, 6.000 m<sup>2</sup> MAS PARA IR DE COMPRAS MUCHO MAS COMODO. Con el hipermercado mas grande de la zona sur ALCAMPO, tiendas de todo tipo, ELECTRODOMESTICOS, MOBILIARIO, BRICOLAGE, MUSICA, etc, etc.

Y un sinfin de servicios para hacer tu estancia en GETAFE 3 más cómoda: CAFETERIAS, RESTAURANTES, CAJA DE AHORROS...

Con un PARKING DE 3000 PLAZAS, fáciles accesos y un servicio puesta a punto para tu automovil. TODO EN GETAFE 3. TU COMPRA COMODA.

EN EL SECTOR-3 DE GETAFE

**GETAFE 3**

**CENTRO COMERCIAL**

*Tu compra cómoda*



● Julián Zarzosa

Como imagino, y creo que hago bien, habrá leído el lector la sección "Cartas al directo". En ella, el sr. Caño, concejal de Educación, Cultura y Festejos, expone su queja por atribuirle una frase, <<en Getafe no hay afición>>, durante la presentación de los carteles de la feria pasada. Como bien dice el edil, él no pronunció esa "expresión". Usted dice que rectificar es de sabios, pues bien, rectificado queda: "el Concejal de Cultura, Educación y Festejos no pronunció esa frase".

Yo, querido lector, se la atribuí a él, y lo hice porque así me lo dijeron. Recibida la "misiva" hice caso al remitente en "su emplazamiento"... y cierto, todos los preguntados sobre el caso, me refirieron que el sr. Caño no pronunció esa frase, que fue otro de los presentes. No viene al caso mencionar su nombre. Entono mi culpa y proclamo a los cuatro vientos que metí "la pata hasta los rubios". Todo por fiarse de la gente. Pero, bueno, pedidas las disculpas, tanto al señor Caño como a ustedes, estimados lectores, voy a entrar en otros temas de la referida.

Usted dice que rectificar es



## Rectificar es de sabios..., según el Sr. Caño

de sabios, pero esto, para todos, no sólo para los que usted diga. Aplíquese el cuento y páselo a los compañeros del Ayuntamiento, tanto a los de izquierdas como a los de derechas, porque "pocos sabios cuentan en sus filas" y, si no, pregunte por las promesas al pueblo y verá lo que le contestan.

También usted se ofrece a comunicarnos su "plantea-

miento al respecto de la fiesta de los toros en Getafe y su afición". Pues muchas gracias, a ver si es verdad.

Desde ahora, le prometo que nunca le atribuiré una frase. Juzgaré su actividad para el mundo taurino por las "faenas" -ya sabe, sr. Caño, que hay faenas buenas, malas, etc- que desde el Ayuntamiento se realicen en el albero getafense.

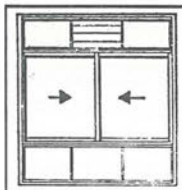
Lo que me ha sentado mal es que diga "interés mío, como de la publicación". Eso sólo lo dice el que ve "raimundas" -léase, fantasmas- por todos los sitios. Mi único interés es que se hagan las cosas bien, que el Ayuntamiento presente las cuentas de la feria, que no se caiga en el mismo error todos los años, porque, como muy bien dice, "pero si errar y corregir es de sabios", errar y mantenerse en el error debe tener otro interés que me gustaría conocer, tanto por parte del Sr. Caño, como del Ayuntamiento en el que trabaja".

Porque su misión es dar los números. No hay que esperar a que se lo pida algún getafense. Y explicar por qué y cómo se gastan los "cuartos".

Aunque el sr. Caño no dijo que en "Getafe no hay afición", yo digo que tiene la Fiesta Nacional abandonada y eso denota poca afición, ¿o no? Acabo como empecé, pidiendo disculpas al Sr. Caño.

¡Ah!, se me olvidaba. Una plaza de toros, ya... ¡pero ya! ¡Cómo sea verdad lo del frontón...!-no me fío ya de nadie, hasta que no lo vea. Uf, se van a poner buenos los 130.000 aficionados al frontón que viven en Getafe. ■

## ALUMINIOS

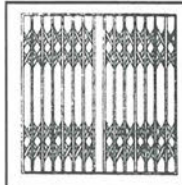


- CERRAMIENTOS de TERRAZAS
- VENTANAS, PUERTAS
- MAMPARAS de BAÑO

- HACEMOS ACRISTALAMIENTO
- CAMBIO de VENTANALES
- ALBAÑILERIA y PERSIANAS

- CIERRES ENROLLABLES
- CIERRES DE TIJERA

- REJAS: AROS Y BARROTES
- CERRAJERIA EN GENERAL



**TOMAS BENITEZ GARCIA S.A.**

**Teléfono:  
696 22 57**



# NUEVO ALFA 33

## TODA UNA GAMA DE NUEVAS EMOCIONES

### De 1.300 a 1.700 c.c. 16 válvulas.

La emoción de conducir un Alfa 33 empieza en su motor Boxer. En la potencia de todas sus versiones. Desde el nuevo Alfa 33 1.3, el 1.300 más emocionante y potente de su clase con 88 CV, al Alfa 33 1.7 16 V., capaz de desarrollar 137 CV y alcanzar 208 Km/h.

Pero también descubrirá en el nuevo Alfa 33 otras

emociones. Como su magnífica estabilidad y su seguridad activa. Como su diseño elegante y exclusivo.

Y aún hay algo que le emocionará más del nuevo Alfa 33, su conducción marcadamente deportiva. Algo que sólo el espíritu Alfa puede proporcionarle.

**Nuevo Alfa 33. Empieza la Emoción.**

**AUTO PEREZ del SUR**  
Concesionario Oficial  
ALFA ROMEO

C/. Leganés, 85  
Tel.: 695 00 12 - GETAFE  
Ctra. Toledo, Km. 17,400  
Teléf.: 690 60 21  
FUENLABRADA



**RED DE CONCESIONARIOS  
ALFA ROMEO**



## ● Marcial Donado

Hubo en Getafe una costumbre antiquísima, y era comer el toro de La Magdalena; se ignora el comienzo de este suculento festín que se daba gratuitamente a los pobres del pueblo y la comarca. Lo que no es ignorado fue la prohibición de esta gran fiesta, que consistía en correr un toro por las calles del pueblo, para después sacrificarlo y darse un gran banquete con esa sabrosa carne, que tanto escaseaba para los más. El morlaco en cuestión era ofrecido y donado por los cofrades del cabildo de La Magdalena, patrona entonces de Getafe. La prohibición dice así:

*"Toro que no secorra en este lugar de Xetafe e despues de lo susodicho en el lugar de Xetafe en los dichos día 29 de mayo de 1566 bisto lo susodicho poreal dicho señor bisitador dixo que mandaba e mando que de aqui en adelante no se corra el dicho toro el dicho día que tiene de costumbre de correlle eneste cabildo de la Magdalena ni en otro ninguno día y ansi lo cumplan los oficiales y hermanos y cofrades deste cabildo sopena de descomunión. Late sentencia e de beynte mill maravedis para obras pías y no lo cumpliendo como dicho es las personas e personas que fueren contra esto ansi el alcalde y mayordomos e rregidores deste cabildo y alcaldes y rregidores ordinarios deste lugar si lo consienten o permitieren correr yncurran en las dichas penas y censuras e mando al reverendo cura o su teniente de la iglesia parrochial deste dicho lugar que los que ayan y denuncien e por puestos descomulgados y eviten de las oras canonicas y oficios divinos y no los absuleban faltas tanto que otra cosa se probea y mande por su señoría e por el dicho señor*



## El toro de La Magdalena

*visitador en su nombre y mando se le yntime este mandato e si los cofrades del dicho cabildo tienen fecho alguna promesa o bajo juramento de correr el dicho toro, mando que sean asueltos y libres de la tal promesa y boto y juramento conforme lo manda el concilio provincial Toletano y en todo se guardela dispusición y decreto quel dicho concilio tienen mandado en semejantes promesas y botos y juramentos en correr toros por las causas y rrazones que trahe el dicho concilio. Otro si mando solo dichas penas y censuras que enel cimiterio de la iglesia deste dicho lugar en manera alguna no se corran los toros atento el desacato que se hace a la iglesia y a los edificios de por ella que se danifican porque se suben a los tejados y a las paredes y por quitar otros ynconvenientes se siguen*

*teniendolos dichos. Dado en Xetafe en dos de junio pascua de ptecontes de el año 1566 ante el señor cura Juan Gutiérrez de Nájera, quien lo leyo en voz alta en la iglesia siendo presentes Juan de Figueroa y Pedro Marcos alcaldes ordinarios y Pedro Marcos, alcaldes ordinarios, y Pedro Pingarrón y Alonso Pérez, rregidores, y Francisco de León, alcalde del dicho cabildo de La Magdalena y Alonso Pantoxa y Miguel Tejero mayordomos del dicho cabildo y firmo de su nombre el señor visitador y como testigo Juan de Bargas vecino de Xetafe, y Francisco Herrero, criado del dicho señor bisitador doctor Gencor."*

Pienso que con la transcripción de este valiosísimo documento sobre el "toro de La Magdalena" y lo que nos aportan las Relaciones de

los Pueblos de España Ordenadas por Felipe II, tendremos una idea totalmente clara de lo que significaba para Getafe y sus moradores, ese día, máxime si despues de la diversión degustaban, los trozos del rumiante sacrificado, con sabrosos sorbetes de buen vino de la tierra.

Las relaciones, al capítulo nº52 y según Juan de Seseña y Juan Benavente, nos dicen lo siguiente:

*"Solían correr un toro la víspera de La Magdalena y darse en caridad cocido el día con sus raciones pan y esto ceso con quitar el correr de los toros y era a costa de los cofrades, y de esto hay muy antigua costumbre".*

La Relaciones Perales del Río son más explícitas; en su capítulo 41, dicen así:

*"que en el dicho lugar de Perales se guarda vigilia por el día de La Magdalena que no se guarda en Xetafe, de donde los que eneste pueblo vivimos somos naturales, y la causa porque se guarda en Xetafe es porque la tienen por patrona de la iglesia y tienen cabildo de ella en el dicho lugar de Xetafe, y de antes solían correr un toro la víspera de la bendita Magdalena y su día daban una caridad de pan y de carne del toro, y ya se ha dexado de dar el toro, porque se mando en el concilio Trentino, y también guardamos la fiesta de Santa Quiteria, y la de San Gregorio Niceno por voto que hicimos en Xetafe por razon de una sabandija que andaba en las viñas que se dice esquillo y arrevolvedor, que las destruien, y ha sido nuestro señor servido que después que se voto de guardar estos días de estos gloriosos santos por la misericordia de Dios se ha alzado esta plaga por estas tierras". ■*



# Introduce la pasión en tu vida.

Ya está aquí. Esperándote en tu Concesionario. La pasión por el nuevo Uno.

En cuanto lo veas quedarás atrapado por su físico: elegante, armónico en proporciones y gran personalidad. Pedirás a tu Concesionario que te muestre su garra y atracción interior.

## Nuevo Fiat Uno.

Te va a sorprender porque es único en funcionamiento. Económico, brillante y deportivo. Con una habitabilidad para estar a tus anchas, rodeado de confort y el placer de conducción que antes sólo se ofrecía en coches de categoría muy superior.

Definitivamente quedarás envuelto en la pasión del Uno. No retrases más la cita con la pasión de tu vida. Ven ya a tu Concesionario y elige una versión para tu pasión.

P.V.P. desde 998.000 Ptas.

VERSIONES	CILINDRADA (c.c.)	POT. MAX. (CV.)	VEL. MAX. (Km/h.)	ACELERACION 0-100 Km/h. (seg.)	CONSUMO a 90 Km/h. (l/100 Km.)
UNO 45/S 3/5 p.	999	45	145	17,00	4,60/4,30
UNO 60 S 3/5 P.	1.108	57	155	13,90	4,50
UNO SELECTA i.e. 5 p.	1.372	72	157	14,00	5,40
UNO 70 SX i.e. 3/5 p.	1.372	72	170	11,40	5,20
UNO TURBO i.e. 3 p.	1.372	118	204	7,70	5,80
UNO D / DS 3/5 p.	1.697	58	155	15,90	4,40

Duns-Burton & Bowles



*Uno, che passione!*

**Concesionario Oficial:**

**LORENZO SALCEDO, S. A.**

Ctra. de Toledo, Km. 14,500. Tel. 681 62 63. Getafe.

**FIAT**

TECNOLOGIA LIDER



## PROGRAMACIÓN DE PELÍCULAS EN TVE

### 1ª CADENA

**Jueves 28**

**HAY QUE MATAR A B**, de José Luis Borau, con Darren McGavin, Patricia Neal

Ultima sesión, 00:40

**Viernes 29**

**CALLE SINSALIDA**, de Willian Wyler, con Sylvia Sidney, Joel McCrea

Clásicos en Blanco y Negro, 1:00

**Sábado 30**

**TAMBORES LEJANOS**, de Raoul Walsh, con Gary Cooper, Mary Aldon

Primera Sesión, 16:10

**Domingo 1**

**NO HAGAN OLAS**, de Alexander MacKendrick, con Tony Curtis, Claudia Cardinale

La Comedia, 16:05

### 2ª CADENA

**Jueves 28**

**SARGENTO NEGRO**, de John Ford, con Jeffrey Hunter, Woody Strode

Jueves cine, 22.50

**Viernes 29**

**EL BARBERO DE SEVILLA**, de Benito Perojo, con Miguel Ligeró, Raquel Rodrigo

Sesión de Tarde, 18:55

## PROGRAMACIÓN DE PELÍCULAS EN TELEMADRID

**Jueves 28**

**UN ALTO EN EL CAMINO**, de Julián Torremocha, de Mary Delgado, Vicente Soler

Cine de Tarde, 16:20

**Viernes 29**

**EL MAGNIFICO CORNUDO**, de Mario Bonnard, con Alberto Sordi, Vittorio de Sica

Cine de Tarde, 16:20

**Sábado 30**

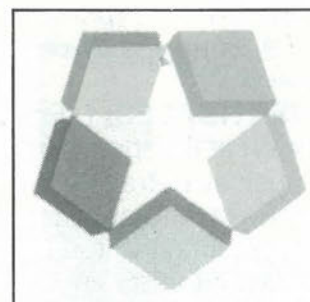
**MÁS ALLÁ DEL POSEIDÓN**, de Irwin Allen, con Michael Caine, Telly Savalas

Pantalla Chica, 15:00

**Domingo, 1**

**ESTE COCHE ES UNA RUINA**, de David Green, con Julie Walters, Ian Charleson

Minicine 3, 23:15



## La Casa de Extremadura de Getafe organiza el II FESTIVAL DE CANTE FLAMENCO

Este festival tendrá lugar el viernes 30 de junio de 1990. A las 21:00 horas en el Polideportivo Giner de los Ríos (Carretera de Toledo, cruce Leganés). en el participarán **Eloy Cortes**, **Mariano Morilla**, **Rafael Montero** "El Inglés" y **Raúl Cortes**, al cante, y a la guitarra **Pablo García Palomo**, 1º premio Nacional de guitarra. Además, participarán el grupo rociero **SÁNDALO** y la colaboración especial del ballet de **Laura López**. El festival será presentado por **Pedro Sainz**, director del programa *El mundo del flamenco*, de Radio Intercontinental de Madrid.

# Telefonía, Sonido y Alarmas para automóvil, s. a.



C/. MAGDALENA, 44  
(FRENTE A PARROQUIA DE  
LA MAGDALENA)

Teléfono 683 85 05

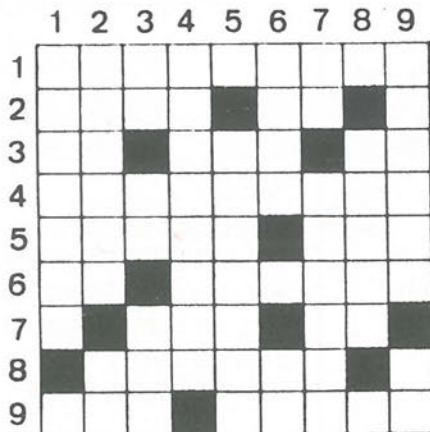
GETAFE-MADRID



# Crucigrama

**HORIZONTALES:**

1. Apellido de un torero. - 2. Tiempo libre. Existe. Consonante. - 3. Letras de neto. Forma del verbo ser. Infusión. - 4. Inventor de la imprenta. - 5. Al revés, moneda extranjera. Al revés, escucháis. - 6. Cifras romanas. Monumento megalítico en forma de mesa. - 7. Conjunción. Artículo (plural). Preposición. - 8. Agitar. Vitamina. - 9. Entregan. Al revés, cantan las ranas.



**VERTICALES:**

1. Pez de mar. Quinientos. - 2. Que existe en el tiempo presente. Matrícula española. - 3. Nota musical. Letras de tenor. Hilo de hebras poco torcidas. - 4. En la mitología griega dios del mar. - 5. Vocal. Cedan unos documentos de crédito. - 6. Al revés, apellido de una cantante. Cincuenta. Vocal repetida. - 7. Campeón. Cuidado sumo. - 8. Norte. Escojan. Matrícula de Rumania. - 9. Estado norteamericano. Consonante repetida.

**SOLUCION AL CRUCIGRAMA DEL Nº ANTERIOR**



**SOLUCION AI JEROGLIFICO DEL Nº ANTERIOR**

(En -V-ASES)  
Envases



# Jeroglíficos



¿Qué hago de comer?

## SOPA DE LETRAS

Localizar diez países sudamericanos.

## Frases célebres

"Mientras estemos en condiciones de hacer favores no es probable que nos den con la puerta en las narices"

Canal

"Un error es peligroso en proporción a la cantidad de verdad que contiene"

Amiel

"La longitud y la proximidad engañan a la vista"

Quevedo

"Peor enemigo es el encubridor"

Séneca

## FARMACIAS DE GUARDIA

- A) Abierto día y noche (cierra de 1.45 a 5)
- B) Abierto hasta las 10 de la noche
- C) Abierto hasta las 10 de la noche, (cierra de 1.45 a 5)
- D) Servicio Nocturno de 10 de la noche a 9.30 del día siguiente.
- E) Abierto día y noche

- Día 29 C/ Maestro Bretón, 19 (C)  
C/ León, 6 (B)  
C/ Madrid, 40 (D)
- Día 30 Avda. de los Angeles, 47 (C)  
C/ Madrid, 40 (E)
- Día 1 C/ Pintor Rosales, 2 (A)  
C/ Alicante, 4 (B)
- Día 2 C/ San José de Calasanz, 4 (C)  
Avda. de España, 48 (B)  
C/ Madrid, 48 (D)
- Día 3 Avda. de España, 20 (A)  
C/ Colibrí (Barrio V. de Fátima) (B)
- Día 4 C/ Hospital de San José, 10 (A)  
C/ Castellón de la Plana, 10 (B)
- Día 5 C/ Toledo, 34 (C)  
C/ Galicia, 7 (B)  
C/ Madrid, 40 (D)

## Teléfonos de interés

Ayuntamiento	695-03-04
Policía Municipal	681-33-62
Policía Nacional	695-80-44
Guardia Civil	695-01-70
Protección Civil	682-19-12
Bomberos	696-07-08
Correos y Telégrafos	695-47-17
Juzgado nº1	682-98-17
Juzgado nº2	682-03-13
RENFE	695-82-94
Autobuses Urb.del SUR	695-24-70
Ambulatorios:	
Ramón y Cajal	695-91-96
Avda. Los Angeles	695-77-71
Margaritas	695-12-67
Sector III	682-58-96
Taxis	695-10-01
12 de Octubre	469-76-00

## CENTRO MEDICO "MABHAKTI"

(EL SISTEMA DE TRATAMIENTO MAS COMPLETO DE LA MEDICINA ORIENTAL)

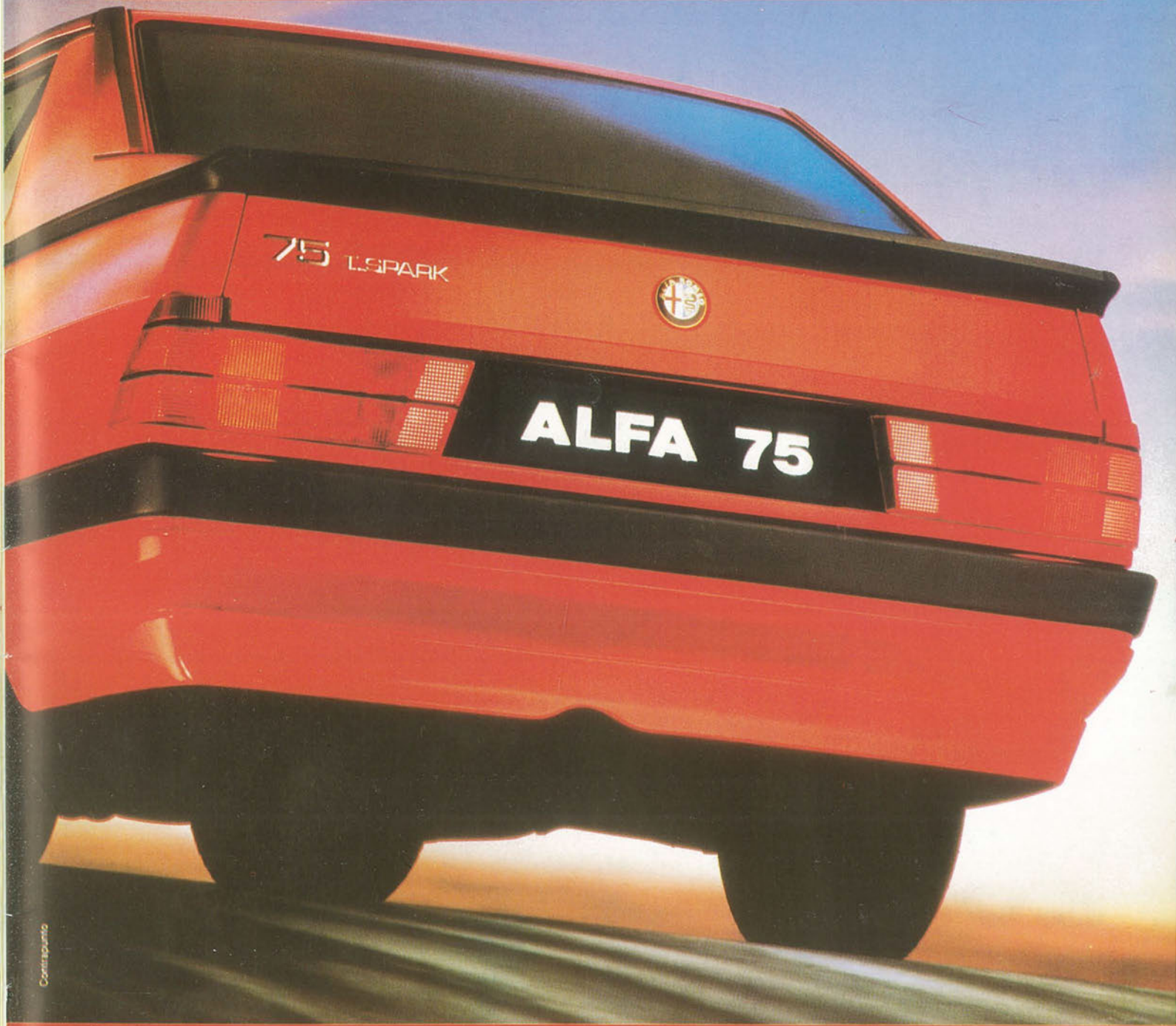
ACUPUNTURA, MASAJE MEDICO Y DEPORTIVO, MEDICINA NATURAL, HOMEOPATIA, REHABILITACION, OBESIDAD, TRATAMIENTOS PREVENTIVOS DE LA VEJEZ, MACROBIOTICA, SEXOLOGIA, RECUPERACION FISICA, PREPARACION AL PARTO SIN DOLOR, CON EL MAS MODERNO Y EFICAZ DIAGNOSTICO ELECTRONICO DE LA MEDICINA ORIENTAL Y EL METODO MAS COMPLETO DE ADELGAZAMIENTO.

Avda. Gibraltar, 2, 1º B GETAFE

PREVIA PETICION DE HORA AL 681 93 19



# UNA DECISION POTENTE



## Inyección electrónica en toda la gama de 1.6 a 3.0 litros.

A un ALFA 75 se llega con decisión. Por el placer de sentir una inyección de potencia en cualquiera de sus modelos.

Desde el nuevo ALFA 75 1.6 Inyección Electrónica, el más potente de su categoría, hasta el sofisticado 6 cilindros 3.0 litros de la serie "América".

Pero también se llega con espíritu

deportivo. Para sentir la fuerza de su tracción trasera y disfrutar de los más avanzados principios de seguridad activa, como sus frenos de disco a las cuatro ruedas, sistema transaxle, estabilidad y equilibrio de pesos.

En un ALFA 75 todo está pensado para proporcionar una conducción dinámica y segura. Algo que sólo un Alfa Romeo puede ofrecer.

## Nueva Gama Alfa 75

ALFA 75	1.6 IE	1.8 IE	2.0 Twin Spark	2.0 TD	2.4 TD	3.0 América
Cilindrada	1.570 cc.	1.779 cc.	1.962 cc.	1.995 cc.	2.393 cc.	2.959 cc.
Potencia/CV.	107	122	148	95	112	188
Velocidad máx.	180	190	205	175	185	220
De 0 a 100 Km/h (seg.)	11,3	10,4	8,2	12,4	11,7	7,3
Precio IVA Inc.	1.875.000	2.145.000	2.565.000	2.415.000	2.688.000	3.535.000

TODOS LOS MODELOS ALFA PUEDEN ADQUIRIRSE POR EL SISTEMA DE FINANCIACION ALFAFIN

**Alfa Romeo** 

**AUTO PEREZ del SUR**  
Concesionario Oficial Alfa Romeo

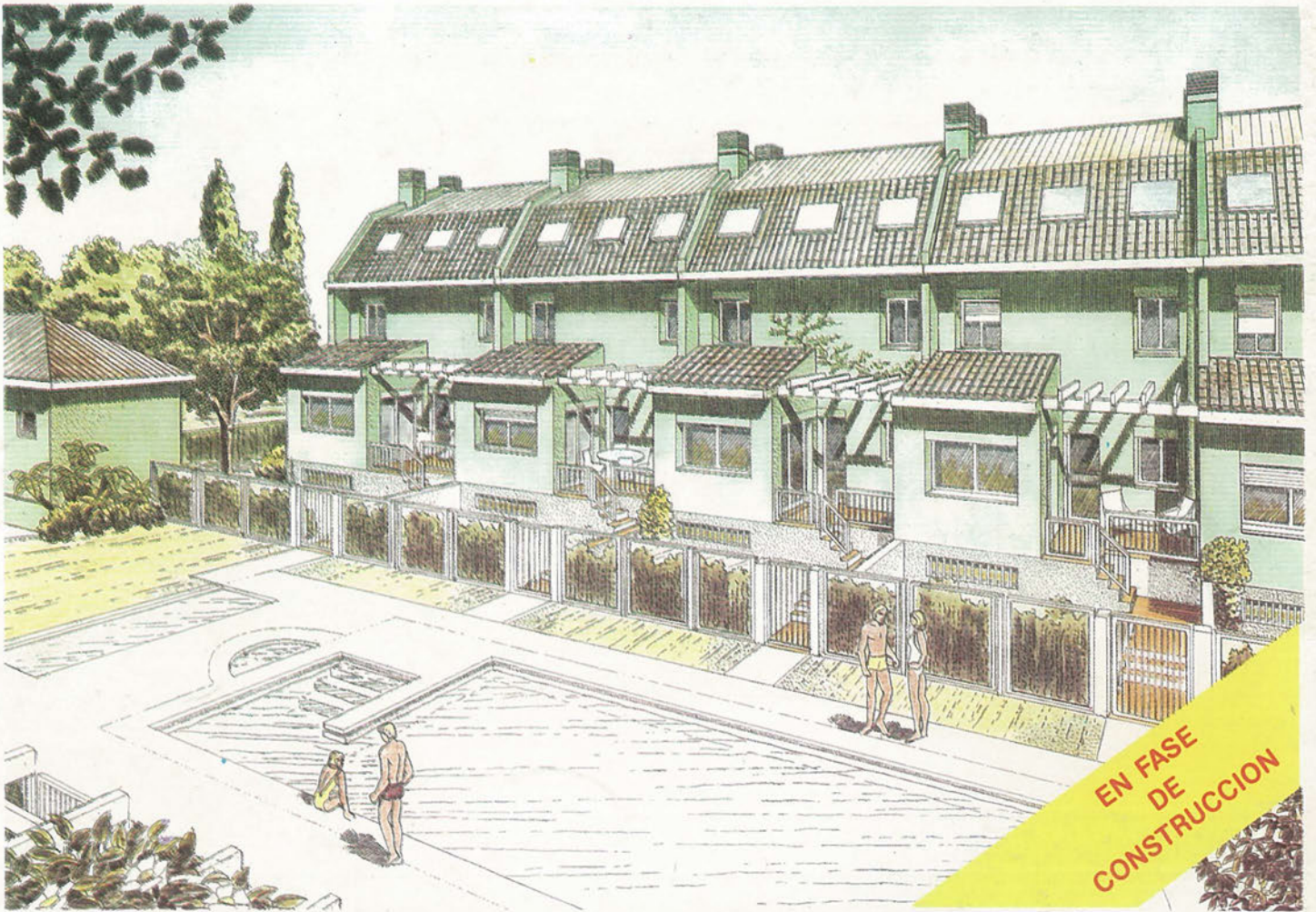
C/. Leganés, 85  
Tel.: 695 00 12 - GETAFE  
Ctra. Toledo, Km. 17,400  
Teléf.: 690 60 21  
FUENLABRADA



*Alfa: la pasión de conducir*



# Calidad de vida



## CONJUNTO RESIDENCIAL

**26** VIVIENDAS UNIFAMILIARES DE CARÁCTER SINGULAR  
CON UNA SITUACIÓN «EXCEPCIONAL»

- Amplia zona ajardinada privada
- Piscina exterior con solarium
- Pista de paddle-tenis
- T.V. vía satélite
- Cuidado diseño interior y exterior

Construye y promueve



Construcciones Técnicas  
**HERBA, S. A.**

C/. Escaño, 27 • Teléfs.: 682 24 36 - 682 25 13 • GETAFE