

La Ejecutiva Regional
del PP impone
elecciones en Getafe

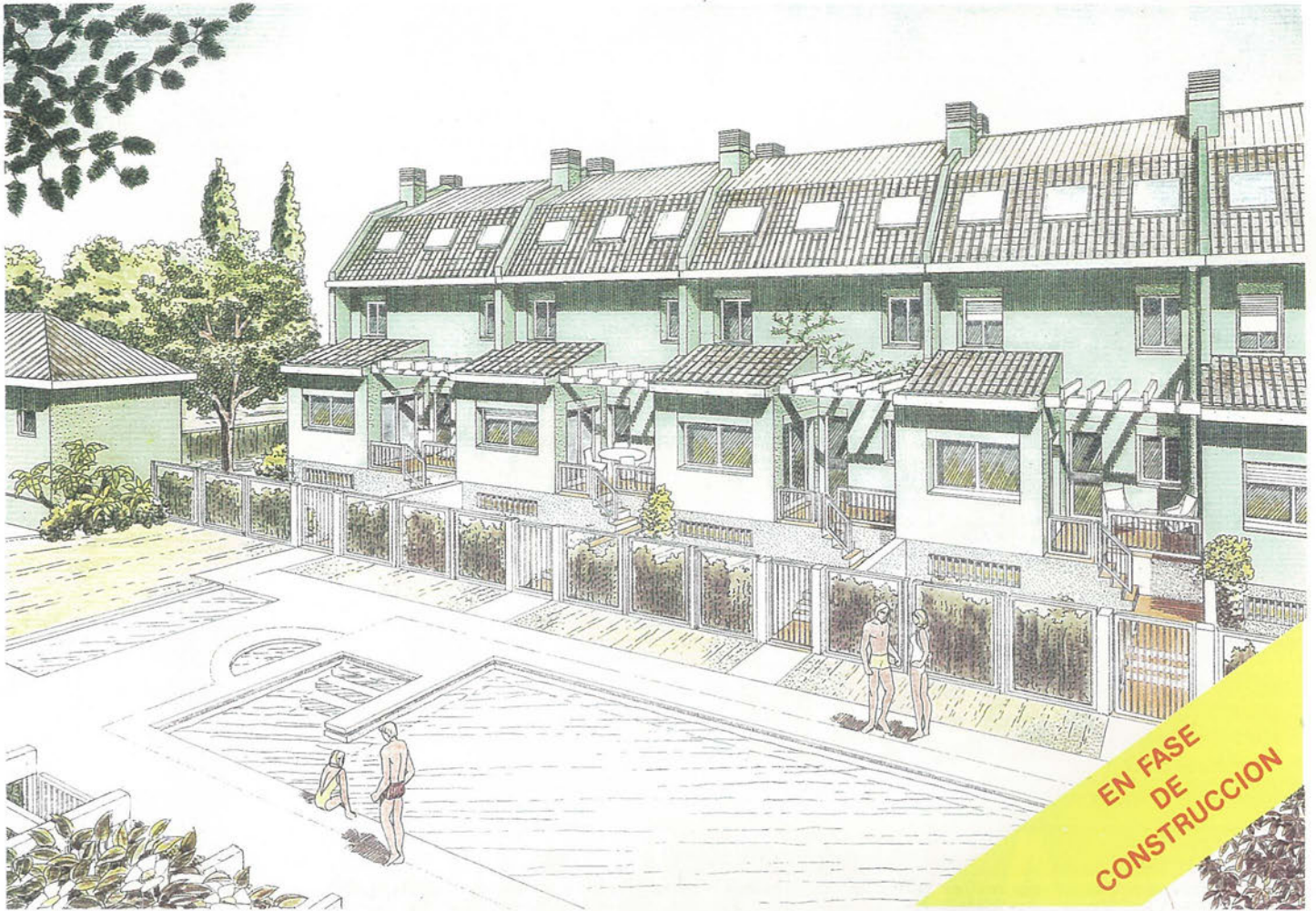
JESUS ESTEBAN IRA A LAS URNAS

- Juan Tomás Esteo posible candidato a presidente.
- Nuevas deudas en la sede del PP.

**Jesús Gil intenta
monopolizar
el deporte de Getafe**



Calidad de vida



CONJUNTO RESIDENCIAL

26

VIVIENDAS UNIFAMILIARES DE CARÁCTER SINGULAR
CON UNA SITUACIÓN «EXCEPCIONAL»

- Amplia zona ajardinada privada
- Piscina exterior con solarium
- Pista de paddle-tenis
- T.V. vía satélite
- Cuidado diseño interior y exterior

Construye y promueve



Construcciones Técnicas
HERBA, S. A.

C/. Escaño, 27 • Teléfs.: 682 24 36 - 682 25 13 • GETAFE

...OTRAS NOTICIAS

PÁGS. 12 Y 13

**El problema del
aparcamiento en Getafe**

PÁG. 17

* José Luis Rivas abandona
la concejalía de Participación
Ciudadana* El salario social llega a
Getafe

PÁG. 29

DEPORTES

* Vuelo libre

PÁG. 25

SUCESOS

* Pelea en la sede del PP

**SECCIONES
FIJAS**PÁG. 5
EDITORIALPÁG. 21
GETAFE
HABLAPÁG. 25
SUCESOSPÁG. 26
DEPORTESPÁG. 30
PICOTAZOSPÁG. 32
CULTURAPÁG. 37
TOROSPÁG. 41
DAMA
EXPRES**ELECCIONES EN EL PP**

Se anuncian próximas elecciones a nivel local en el Partido Popular, en las que se renovará la junta directiva. Mientras tanto, las deudas del partido vuelven a dar que hablar cuando dos jóvenes pertenecientes a Nuevas Generaciones acusan a Jesús Carmelo Esteban, actual presidente del PP en Getafe, de mantener con ellos una deuda de 220.000 ptas.

PÁGS. 7-9-11 y 19

JESÚS GIL Y GIL

Presidente del Atlético de Madrid, se reúne con Pedro Castro, alcalde de Getafe, para presentar el nuevo proyecto de la Ciudad Deportiva que se establecerá en el Arroyo Culebro, y descubre su interés por el campo de Las Margaritas y el Tintoretto.

PÁGS. 22-23 y 26-27

**UGT ACUSA AL AYUNTAMIENTO
DEL INCUMPLIMIENTO DEL
CONVENIO COLECTIVO**

Y entrevé la posibilidad de iniciar una huelga de personal municipal si no se establece una negociación.

PÁG. 15

GETAFE

Edita: Grupo Triángulo, S.A.

GERENCIA: Humiliano Martínez

Directora: SOLEDAD GALIANA

Redactores: Raúl Castillo, Jose L. Corrochano, José L. Grau, Miguel Martín, Guillermina Morata, Victor Manuel Muñoz,

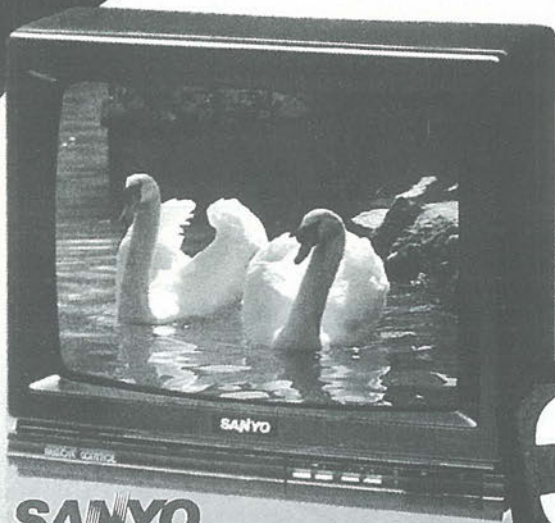
Colaboradores: Andrés Díez, Marcial Donado, José Antonio Jimenez, Julian Zarzosa.

Fotografía: Miguel Martín Diseño y Montaje: M^a Angeles G. Cubas.Dirección para todos los servicios: C/ Cuestas Bajas, 11, 1^º -28901-GETAFE- Tfno. 682 58 64

Depósito Legal: M:41.151-1987

OFERTA LIDER

MULTIMEDIA 90



SANYO

TV - 3092 - 14"
28 Programas. OSD (Memoria en Pantalla).
Conexión auriculares.

3 AÑOS

DE GARANTIA

Y UNA POLIZA
DE SEGURO
CONTRA INCENDIO Y ROBO

GRATIS

LOTE

Televisor + Video + Garantia



PLAYSONIC

PLAYSONIC

VIDEO Mod. 8900
8 programas x 365 días. Pausa cuadro a cuadro.
Programación en el telemando. Sistema de carga instantánea.
Reproducción de hasta 5 veces una escena. Sintonizador de 39 canales.

75.900 ptas.

SANYO

DISTRIBUIDOR OFICIAL

expert

En todo el mundo
vendemos experiencia.



expert



PADE GETAFE

PIZARRO, 2 (esquina C/. Madrid, 115)
Teléf.: 683 81 65 • GETAFE

Getafe, ciudad deportiva

Jesús Gil y Gil, presidente y muchas cosas más del Atlético de Madrid, llegó, vió y venció, si no a lo Julio Cesar sí a lo Anibal. Su elefante es la ciudad deportiva y no se lo ha dejado en la Consejería de Política Territorial de la Comunidad de Madrid, sino que la ha traído a Getafe, dispuesto a "apisonar" a cualquiera que se le rebele.

Llegó y venció, pero convencer..., es algo difícil en un hombre

de su talante, que no talento. Jesús Gil "amenazó" a las principales entidades deportivas de la localidad con la integración en su "imperio". Antonio de Miguel, conocedor de Gil, calificó como <<patochadas>> sus tiros directos sobre Las Margaritas y aseguró que si Gil venía, no quedaría ni el utillero. En el Tintoretto se encogen de hombros, aunque una oferta de compra -del equipo de baloncesto, claro está, que tallas para Gil es posible que no tengan- no sería mal vista.

Por ahora, todo son "castillos en el aire", esos que al Sr. Gil y Gil tanto le gusta construir. Al menos, uno sí que va a ser de ladrillo y cemento, su ciudad deportiva, que esperemos que no sea feudal. ■



**Por la boca
muere el pez**

<<Quien piense que vengo a colonizar deportivamente Getafe es un madridista acérrimo>>

Jesús Gil y Gil, presidente del Atlético de Madrid

<<Si el ayuntamiento me plantea dejar el campo al Atco. Madrileño nosotros nos vamos y que dirijan ellos>>

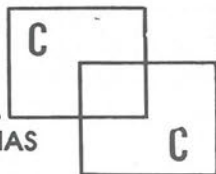
Antonio de Miguel, presidente del Getafe C.F.



**Cruz Roja Española
GETAFE**

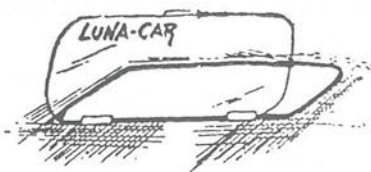
pone
a su disposición
**GABINETE PSICOLOGICO
- UTILIZALO -**

COPICENTRO



- * PAPELERIA
- * FOTOCOPIAS
- * IMPRENTA
- * PLASTIFICADOS
- * ENCUADERNACION
- * SUMINISTROS OFICINAS
- * REGALOS

C/ MADRID, 34 Tel. 695 25 19
GETAFE

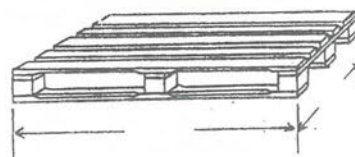


LUNA - CAR

MONTAJE DE LUNAS DEL AUTOMOVIL
TECHOS Y LAMINAS SOLARES
RADIO - CASSETE
ALARMAS TELEFONOS ALERONES
C/ PINTO, 24 GETAFE
Telef. - 683 88 84

RECIMADE, S.A.

PALLETS DE RECICLAJE



Camino de Madrid, s/n
28978 CUBAS Telef. (91) 814 20 66
MADRID Fax (91) 814 20 12

SOMOS ESPECIALISTAS EN RESOLVER SUS PROBLEMAS DE GESTIÓN
ADAPTANDOLOS A LA SOLUCIÓN INFORMÁTICA QUE PRECISE

¡CONOZCANOS!



Somos Concesionarios Oficiales de las más prestigiosas marcas de ordenadores profesionales. le asesoramos en la elección del equipo informático que mejor se adapte a las necesidades de su empresa.

Tenemos una amplia selección de los mejores modelos disponibles en el mercado.

Le instalamos, formamos y mantenemos la solución informática que a usted le hace falta.

SELECCIONE ENTRE:

IBM

**LOGIC
CONTROL**

KORTEX

AMSTRAD

FUJITSU

UNISYS

CTOH

Tandon

hp HEWLETT
PACKARD

**SERINGE, S.A. Infórmese y asista a nuestros cursos
de formación en sus distintas especialidades**

¡CONOZCANOS, ESTAMOS MUY CERCA DE USTED!

**SERINMO
S.A.**

CENTRO DE ESTUDIOS INFORMATICOS

Av. Portugal, 10
614 07 65
MOSTOLES

**SERIN TO
EL** 
CENTRO DE INFORMÁTICA

Terreros, 2
691 36 16
PINTO

SERINGE, S.A.

SERVICIOS INFORMATICOS

Magdalena, 8
682 71 28 696 91 85
GETAFE

Dos jóvenes hosteleros, miembros de Nuevas Generaciones, destapan nuevas deudas en el PP.

<<El Partido no tiene deudas, las tiene Jesús Esteban>>

Pedro Feliz y Alejandro Esteban son dos jóvenes pertenecientes a Nuevas Generaciones, la sección joven del PP. A principios del mes de enero aseguran que mantuvieron conversaciones para hacerse cargo del bar de la Sede del PP en Getafe. Actualmente acusan a Jesús Carmelo Esteban, presidente local del PP de deberles 220.000 ptas. <<El Partido no tiene deudas, las tiene él>>.

● Soledad Galiana

Las deudas del Partido Popular, conocidas gracias a las revelaciones de Pedro Matesanz, propietario del local donde se halla situada la sede y al que se le debían casi dos millones de pesetas por el arrendamiento, parecen ser un "pozo sin fondo" si se demuestran como verdaderas las acusaciones de estos dos jóvenes, Pedro Feliz y Alejandro Esteban, que planeaban ganar dinero con el bar que regentarían en la sede del PP, y que aseguran que Jesús Carmelo Esteban les debe 220.000 ptas por los trabajos de acondicionamiento que realizaron.

Según manifiestan, a finales del mes de enero del presente año, mantuvieron una reunión en la que estaban presentes **Jesús Carmelo Esteban**, presidente local del Partido Popular, **Enrique Cifuentes** y **Mariano Manso**. Se indicó a Pedro y Alejandro, siempre según ellos relatan, que <<no podía ser un desmadre, pero que podía ir gente joven. Iba a funcionar como un bar normal>>.

Finalmente, se estableció, según ambos, el arrendamiento por la cantidad de 125.000 ptas. mensuales. <<Quedamos de acuerdo, pero el contrato nunca se firmó>>, aclara Alejandro. **Jesús Esteban**, según explican los dos jóvenes, señaló que todos los gastos para arreglar el local correrían por cuenta del Partido Popular y manifestó <<que confiaba en nosotros y nos apoyaba>>.

Tras el acuerdo apalabrado, Alejandro Esteban y Pedro Feliz comenzaron su trabajo en la sede. Limpieza, pintura



<<Venía con una carpeta y nos dijo "mirad, estas son las deudas de la sede: 2.250.000 ptas.">>

<<Nos dijo que tenía el crédito, pero que le faltaba la firma de un avalista, una persona muy importante que no quería hacerlo públicamente>>.

<<Me dijo que yo me iba a acordar de él, que iba a tener un enemigo muy difícil y que ya nos veríamos>>.

nueva, trabajos de electricidad y fontanería, encargos al distribuidor de Mahou, impresión de invitaciones y pegatinas... Todo de cara a la inauguración para el sábado 3 de febrero. <<Estuvo el primer día y nos dijo que fuéramos comprando las cosas y le pasáramos las facturas... No podíamos estar a expensas de lo que él dijera porque no aparecía nunca>>.

El jueves, dos días antes de la inauguración, Jesús Carmelo Esteban, según señalan Pedro Y Alejandro, <<nos dijo que paráramos todo. Que esto había llegado a oídos de Madrid y que echáramos el cierre. Que en Madrid decían que esto no era un tugurio, sino un partido político... Que era una inmoralidad. Que esto había llegado a Madrid en boca de alguien que estaba contra

PARQUESUR

EL MAYOR PARQUE COMERCIAL DE EUROPA



MODA - HOGAR - CAFETERIAS -
DISCOTECA - RESTAURANTES - SALA DE
CONCIERTOS - HAMBURGUESERIAS -
CERVECERIAS - PIZZERIAS - BARES -
CROISSANTERIAS - DECORACION -
MOBILIARIO - JOYERIAS - JARDINERIA -
PELETERIAS - ALIMENTACION - GRANDES
ALMACENES - MERCADO DE PRODUCTOS FRESCOS - BRICOLAGE -
SALAS DE CINE - VIDEO CLUBS - FOTOGRAFIA - COSMETICA -
TIENDAS DE DEPORTE - GRAN APARCAMIENTO...

... Y MUCHO MAS DE LO QUE PUEDas IMAGINAR.

PARQUESUR
UN MUNDO DE PELICULA.

VENTE DE PROTAGONISTA.



nosotros>>. Alejandro remarca que el presidente del PP señaló como causantes de la paralización de la inauguración a la Territorial de Madrid y la Junta local del PP y señaló que él mismo resolvería los problemas.

Posteriormente, Pedro señala que vieron a Jesús Carmelo por separado y que les ofreció, a cada uno de ellos, una versión distinta. <<A Alejandro le dijo que no quería que hubiera gente joven. A mí me contó que no quería que se convirtiera en una *Esquinita*, que el rótulo en la puerta no podía ser...>>.

"Nos dijo que le habíamos traicionado"

Fue entonces cuando Alejandro y Pedro elaboraron una factura en la que incluyeron todos los gastos que se habían realizado al acondicionar la sede y su trabajo en ella. La factura asciende a 220.000 ptas. Comenzaron así una "caza" hacia Jesús Carmelo, buscándole en la sede, en su domicilio particular, en la concejalía... <<Nos lo encontramos un día en El Plaza y le enseñamos la factura. Nos dijo que le habíamos traicionado, que no se esperaba esto de nosotros, que él con ese dinero había hecho media sede y nos comentó la deuda del local. Además debía a gente que le había hecho trabajos en la sede. Materiales de construcción.... Venía con una carpeta y nos dijo "mirad, estas son las deudas de la sede: 2.250.000 ptas." Empezamos a discutir. Dijo que llevaría la factura a la territorial y a la Junta local y que nos llamaría>>. Alejandro mantiene que Jesús Esteban le amenazó

directamente, <<me dijo que yo me iba a acordar de él, que iba a tener un enemigo muy difícil y que ya nos veríamos>>. Según los jóvenes, ambos pertenecientes a Nuevas Generaciones, Jesús Carmelo Esteban les emplazó para el jueves siguiente, pero el día señalado no se puso en contacto con ellos. <<Empezó a darnos largas. Dijo que la junta no se había reunido y que nos llamaría>>. Cuando volvieron a encontrarse, según manifiestan, Jesús Carmelo Esteban les remitió a su secretario, <<nosotros le dijimos que queríamos hablar con él porque era nuestro responsable. Nos habló de que iba a pedir un crédito a un banco y que le faltaba ser concedido y que nunca nos había considerado capaces de sacar el negocio adelante>>. En el siguiente encuentro, Jesús Esteban <<nos dijo que tenía el crédito, pero que le faltaba la firma de un avalista, una persona muy importante que no quería hacerlo públicamente>>. Entonces, según Alejandro y Pedro, les emplazó en el cobro para veinte días después.

Actualmente, siguen esperando a cobrar el dinero que, según ellos, se les debe, aunque parece ser que Jesús Carmelo les aseguro que <<no éramos los primeros>>. Desde entonces, según manifiestan, lo peor es la sensación de haber hecho el ridículo ante sus amigos y aquellos con los que habían contratado servicios para el bar, y un cierto resentimiento hacia la persona en la que, según reconocen, confiaron. <<A lo mejor un día nos lo encontramos por la calle y puede pasar cualquier cosa>>.■

LA SEDE

bar de copas

Te esperamos!

SABADO

3

FEBRERO

c/Velasco.6 - GETAFE

INVITACION

2ª COPA



MUEBLES de COCINA

**POR PRECIO, CALIDAD, DISEÑO
Y SOBRE TODO BUEN GUSTO**

Avd. de Aragón, 4
Telef.- 682 01 89
GETAFE

Los Monegros, 45
Telf.- 687 62 29
ZARZAQUEMADA LEGANES



puertas
Berna, s.l.

**PUERTAS (DE SEGURIDAD E
INTERIOR),
ARMARIOS,
HERRAJES Y
CUBRERADIADORES**

Ciempozuelos, 8
28904 GETAFE
Teléf. 681 29 01

Introduce la pasión en tu vida.

Ya está aquí. Esperándote en tu Concesionario. La pasión por el nuevo Uno.

En cuanto lo veas quedarás atrapado por su físico: elegante, armónico en proporciones y gran personalidad. Pedirás a tu Concesionario que te muestre su garra y atracción interior.

Nuevo Fiat Uno.

Te va a sorprender porque es único en funcionamiento. Económico, brillante y deportivo. Con una habitabilidad para estar a tus anchas, rodeado de confort y el placer de conducción que antes sólo se ofrecía en coches de categoría muy superior.

Definitivamente quedarás envuelto en la pasión del Uno. No retrases más la cita con la pasión de tu vida. Ven ya a tu Concesionario y elige una versión para tu pasión.

P.V.P. desde 998.000 Ptas.

VERSIONES	CILINDRADA (c.c.)	POT. MAX. (CV.)	VEL. MAX. (Km/h.)	ACELERACION 0-100 Km/h. (seg.)	CONSUMO a 90 Km/h. (l/100 Km.)
UNO 45/S 3/5 p.	999	45	145	17,00	4,60/4,30
UNO 60 S 3/5 P.	1.108	57	155	13,90	4,50
UNO SELECTA i.e. 5 p.	1.372	72	157	14,00	5,40
UNO 70 SX i.e. 3/5 p.	1.372	72	170	11,40	5,20
UNO TURBO i.e. 3 p.	1.372	118	204	7,70	5,80
UNO D/DS 3/5 p.	1.697	58	155	15,90	4,40

Denis, Benton & Bowles



Uno, che passione!

Concesionario Oficial:

LORENZO SALCEDO, S. A.

Ctra. de Toledo, Km. 14,500. Tel. 681 62 63. Getafe.

FIAT
TECNOLOGIA LIDER

Jesús Carmelo Esteban, presidente del PP

<<Si quieren cobrar, que me presenten las facturas>>

Jesús Carmelo Esteban, presidente local del Partido Popular en nuestra localidad, contó a GETAFE EXPRES su versión sobre esta deuda de la que le acusan Pedro Feliz y Alejandro Esteban. El mantiene una postura clara. No les pagará hasta que no presenten las facturas referidas a todos los conceptos.

Jesús Carmelo Esteban explica de esta forma sus primeros contactos con ambos jóvenes.

<<A ambos se les dijeron las cosas muy claras. Esto es un bar de un partido político que está para servir a los afiliados de un partido político y a cualquier ciudadano que venga a visitarnos. Me comentaron que a ellos les interesaba más la gente mayor por las raciones y tal. Matizaban si podía ir gente joven y yo les dije que, por mi edad, tengo 29 años, me gustaría mucho más que hubiera gente joven y que me agradaría, ya que en un partido político no se suele ver a gente joven... Quedamos al día siguiente, porque yo tenía que hablar con una serie de personas, de hecho, hubo una reunión en la sede. El jueves yo tenía reunión de grupo y estaba en el ayuntamiento, pero ven a Enrique Cifuentes en la sede y le comentan un poco su idea, y Enrique me llama y me dice "oye, mira, están aquí los chicos y me dicen que qué te parece que pongamos fuera un rótulo y que el bar se llame La Sede". Le dije que me parecía bien, incluso novedoso. El viernes, por la mañana les entrego las llaves, y por la tarde se hace el inventario>>.

Según él señala, solamente pasaron tres días entre el encuentro anteriormente narrado y el siguiente. En la visita realizada el martes, Jesús Carmelo descubre que lo que se está haciendo no es lo pactado y, además, le llegan quejas de algunos propietarios de bares de Getafe, ante la posible competencia que el bar podía representar.

Es en ese momento cuando Jesús Carmelo Esteban toma la decisión de acabar con la gestión de Pedro Feliz y Alejandro Esteban. <<Les dije que pararan y que iba a consultar a los órganos superiores, a la Regional, no a la Territorial, porque es de la que yo dependo. El miércoles les dije que lo sentía, pero se iba a dejar. Les dije que si querían llevar la dirección del bar del partido en los términos en los



que se habló en un principio todavía estamos a tiempo de llegar a un acuerdo. Ellos me contestaron: "no nos interesa de ninguna manera porque tal como tú nos lo planteas, no solamente no vamos a poder pagarte 100.000 ptas., es que no vamos a sacar ni por el tiempo que estamos allí">>.

<<Es una solemne tomadura de pelo>>

Es entonces cuando ambos jóvenes, pertenecientes a las Nuevas Generaciones del P.P., elaboran la factura que posteriormente presentarían al concejal del P.P. <<Algunos días después, estos señores se presentan en el ayuntamiento y me dicen que me van a dar un sobre con una factura. Yo les había comentado que no debían de cargar con las deudas. Cuando me trajeron el sobre yo me enfade bastante porque pense que era una solemne tomadura de pelo y así se lo dije>>.

Jesús Carmelo Esteban observa algunas irregularidades en la factura que, según él mismo declara, fue una de las causas que le impulsaron a no pagarles. <<Me presentaron un folio donde me hacen una serie de relaciones sin ningún tipo de factura, sin ningún tipo de justificante, sin nada. No me parece bien. Hice una serie de observaciones. Los materiales que tenían especificados, les pedí que los trajeran con las facturas correspondientes y yo se los pagaría. Por eso, que hablen de una deuda de 200 y pico mil pesetas es una tomadura de pelo, porque yo me he responsabilizado de 74.000 ptas. Quedan ciento treinta y tantas, de las cuales yo siempre me comprometí a pagarles 37.000, cuando me presentaran la factura. Otra de las facturas es del 10 de febrero, igualmente a mi nombre; me parece bien, si realmente los habeis pagado traerme los plazones y yo os los pago. No tenían permiso para usar mi nombre.>>

Las 112.000 ptas restantes correspondían al concepto referido a mano de obra. <<Yo les dije que como había gente que había trabajado para dejar las cosas como estaban, si aplicara el mismo concepto en mano de obra, ya que me encontré el local en peores condiciones, me deberían devolver dinero. Si mañana mismo me traen los materiales y las facturas, yo se las pago inmediatamente>>.

En cuanto a las presuntas amenazas, Jesús Carmelo Esteban lo relacionó con una posible malinterpretación. <<Lo que les dije es que si seguían en la actitud de hacer comentarios despectivos contra el PP y Jesús Carmelo Esteban, yo iba a tomar las medidas necesarias para acabar con ese tema. Si lo quieren entender como una amenaza, son libres de hacerlo. Ahora, indudablemente, hasta donde la legalidad lo permite. Les dije algo más, que si seguían propasándose personalmente, desde luego nos íbamos a ver donde fuera necesario>>.■

La odisea de aparcar en Getafe

Encontrar un sitio donde estacionar el coche en Getafe se está convirtiendo en una misión cada vez más difícil. El Ayuntamiento trata de encontrar soluciones rápidas a través de medidas que, por otro lado pueden perjudicar la circulación, como el cambio del sistema de aparcamiento en algunas calles de la ciudad.



● José Luis Grau

Esta medida tomada por el Ayuntamiento consiste en cambiar a la forma de aparcamiento en batería muchas calles en las que hasta ahora se venía aparcando en línea. Es obvio que así se consigue aparcar un número mayor de coches en el mismo espacio, pero al mismo tiempo, la anchura de las calles queda mucho más reducida. Ejemplo de esto lo tenemos en calles como Avenida de las Ciudades, Avenida de las Fuerzas Armadas y C/ Pizarro entre otras. En esta última, los conductores de la empresa Autobuses Urbanos del Sur tienen que hacer auténticas "maravillas" para conseguir que sus autobuses, procedentes de Madrid puedan pasar por ella.

Los estacionamientos en doble fila son muy frecuentes en algunas calles

Nuevos aparcamientos

Por otro lado, el Ayuntamiento se está volcando en la construcción de nuevos aparcamientos subterráneos. Frente a los que ya hay en servicio: Margaritas, C/ Aragón, Plaza de España, Tirso de Molina y C/ Arboleda; hay en proyecto diez nuevos aparcamientos. Éstos son: Reyes Católicos, Avenida de las Fuerzas Armadas, General Palacios, Sánchez Morate, Padre Blanco, Universidad, Depósitos, Polvoranca, San Vicente y Plaza de Barcelona. Se prevé que la suma de todos ellos pueda acoger a un total de 1.527 vehículos.

Al cierre de esta edición, nos ha sido imposible recoger más datos sobre estos aparcamientos, como las fe-

ESTADÍSTICA DE OFERTA Y DEMANDA DE APARCAMIENTO EN GETAFE

BARRIO	DEMANDA	OFERTA			
		Vía pública	Garaje	Solares	Bajo tierra
Juan de la Cierva	11.138	4.358	655	360	550
Centro	9.820	3.842	577	340	179
Alhóndiga	6.880	2.692	405	238	240
Margaritas	4.134	1.618	243	144	200
Sector III	4.154	4.179	3.645	620	
San Isidro	3.640	1.424	214	126	
El Bercial	1.375	1.312	514	236	
Perales	642	695	353	135	
Polígono industrial	n.c.	817	109	20	
n.c.: no se conoce					

chas previstas para la finalización de las obras y si se están cumpliendo los planes de construcción previstos, ya que no se ha podido contactar con Victoriano Gómez, Concejal de Transportes y Seguridad Ciudadana, ni con ningún otro responsable de Tráfico.

Los conductores, ante la gran demanda de aparcamientos existente, se ven obligados muchas veces a estacionar sus vehículos en doble fila. Las calles en las que más frecuentemente se produce este tipo de estacionamiento son: Avenida de las Fuerzas Armadas, Ruiz de Alarnes, Valdemoro, Perales, Ramón y Cajal, San José, Vascongadas, Andalucía, Aragón, Juan de la Cierva y C/ Madrid.

Otra solución posible para todos estos problemas de circulación y de aparcamiento, sería la de promover el uso del transporte público. Sin embargo, los usuarios están totalmente desengañados debido a la deficiente regularidad de éstos, a la falta de información y a la poca duración del servicio.

Mercedes Alcalá, portavoz del CDS, propone que los aparcamientos se distribuyan teniendo en cuenta las necesidades de cada barrio, que se construyan aparcamientos disuasorios en los alrededores de Getafe, tanto para turismos como para vehículos de mayor tonelaje, y que se realicen mejoras en el transporte público interurbano. Todo ello se recoge en una moción presentada por el CDS, en la que se propone la redacción de un plan de aparcamientos por parte de los Servicios Técnicos Municipales.

Analizando el cuadro de oferta y demanda de aparcamientos, se observa que **solamente en tres barrios la oferta supera a la demanda.** Éstos son El Bercial, Perales y Sector III. En este último es obvio, ya que casi todas las viviendas del citado barrio poseen garaje propio.

Los barrios más necesitados de nuevos aparcamientos son Juan de la Cierva, Centro y la ALhóndiga, y son además los que soportan la mayor parte del peso de la circulación.

Un problema, como se ve, cuya solución a corto plazo es prácticamente impensable. Habrá que esperar a que los aparcamientos en proyecto finalicen sus obras para poder analizar los resultados y para ver cuánto tiempo tardan en quedarse anticuados. ■



Actualmente hay diez nuevos aparcamientos en proyecto

El CDS propone que los aparcamientos se distribuyan según las necesidades de cada barrio



DE MODA EN

ESPAÑA



Triunfar en tu país.

Conseguir la aprobación y el
respeto unánime de crítica
y público.

Llegar hasta las mejores mesas
y estar en boca de todos.
Es, en fin, estar de Moda.

*Viña Berceo. El Rioja de Moda.
De Moda en España.*



CONCESIONARIO-ZONA SUR

Barriopedro Anos., S. A.

C/. NOBEL, 7 • Pol. Ind. San Marcos
Teléf.: 682 97 11 • GETAFE

Los empleados del Ayuntamiento iniciarán una huelga si no se atienden sus peticiones

U.G.T. acusa al Ayuntamiento de Getafe de incumplir el convenio colectivo

La sección sindical de U.G.T. denuncia, al Ayuntamiento de Getafe, por retener anormalmente parte del salario de los trabajadores. La base del problema es el 2,9% de incremento, que los salarios de los funcionarios y laborales del Ayuntamiento deberían de percibir, según los representantes de U.G.T. y C.C.O.O. esto fue lo acordado en el convenio colectivo del año pasado.

● Guillermina Morata

El inicio del conflicto radica en el convenio que sindicatos y gobierno socialista firmaron en el 89; en él se especificaba la realización de una revisión salarial para contrarrestar el incremento del IPC (Índice de Precios al Consumo). De esta manera se valoraría la pérdida de poder adquisitivo de los trabajadores y se les abonaría en una sola paga durante el primer trimestre del año 90. Además, según U.G.T., (Unión General de Trabajadores), ese 2,9% de diferencia se seguiría cobrando en los salarios de este año. Según Rufino Palacios, secretario general de la sección sin-



Rufino Palacios, secretario general de la sección sindical de UGT. Foto Miguel Martín.

“El gobierno socialista dice ser un grupo de izquierdas, pero los hechos no lo demuestran”

dical de U.G.T. en el Ayuntamiento de Getafe, se ha cumplido el abono que se debía percibir en el primer trimestre, pero no se ha aplicado el 2,9% de incremento del salario, << U.G.T. lo reclamó por escrito y ni siquiera se han dignado a contestarnos>>.

El Ayuntamiento de Getafe está dispuesto a pagar la subida salarial del 9,5% pactada en el acuerdo marco regional, pero sin incrementar el 2,9%. Esta resolución no satisface a los sindicatos, << si este año se pacta el 9,5% para equili-

brar el salario y de ahí se retrae el 2,9% no hemos recuperado nada>>.

Tanto C.C.O.O como U.G.T. manifiestan que el incremento del 2,9% en los salarios no tienen negociación alguna, así lo manifestaba Rufino Palacios, <<eso es nuestro y nos lo tienen que abonar tal y como está, y si no que no se comprometan. Estamos dispuestos a convocar una huelga>>.

Además manifestó que pedirían ayuda a las federaciones del sindicato, <<si hay que traer 10.000 o 15.000 personas a la puerta del Ayuntamiento se traen>>.

“Nosotros estamos agotando la vía del diálogo, pero la subida salarial es innegociable”

“Vamos a pedir apoyo a todas las federaciones sindicales, y si hay que traer 10.000 o 15.000 personas delante del Ayuntamiento, se traen”.

En el transcurso de los primeros meses del 90, los empleados del Ayuntamiento reciben el 5% de incremento salarial, hasta que se negocie el convenio de este año. En este tema U.G.T. se confronta de nuevo con el gobierno socialista, ya que reclama que al 5% se le añada el 2,9% anteriormente citado, <<se dió la paradoja de que después de abonar ese 5%, actualizaron las tablas de cotizaciones a hacienda, con lo cual el que pagaba el 6% de IRPF ahora paga el 12%. En vez de ganar más dinero hemos perdido”.

SI BUSCA *plena* SEGURIDAD

- *Sistemas de Vigilancia y Seguridad Integral.*
- *Sistemas Electrónicos de Alta Tecnología.*
- *Sistemas de Control de Acceso y Presencia.*
- *Sistemas contra Incendios.*
- *Protección Civil.*

Su Seguridad



PONGASE EN MANOS DE PROFESIONALES



CONAVISE, S.A.
COMPAÑIA DE VIGILANCIA Y SEGURIDAD
R.D.G. S.-288
Avda. Orellana, 12 - 1º C - Teléf. 693 18 87
LEGANES (Madrid)

El salario social llega a Getafe

El ingreso mínimo de integración (IMI), más conocido como salario social, llegará a Getafe a partir del próximo mes de octubre. Este salario repercute en familias con mínimos ingresos, pertenecientes a los fondos de pobreza.

El salario social se acordó durante el pasado mes de diciembre entre el gobierno comunitario y los sindicatos UGT y CCOO. Este ingreso se cuantifica en una cifra de 30.000 ptas. al mes por familia, además de suplementos, según el número de hijos, que no superaran las 5.000 ptas. El número de familias que serán beneficiadas en Getafe no se conoce aún, ya que se ha emplazado a los representantes de la comunidad y la concejalía Servicios Sociales a una reunión que tendrá lugar durante esta semana.

Según las fuentes de la Consejería de integración social, dependiente de la Comunidad Autónoma de Madrid, la medida alcanzará en esta primera fase al 30% de los destinatarios totales, que se han cifrado en un total de 20.000 familias de toda la región. ■

Pedro Castro acaba con parte del poder político de Rivas

José Luis Rivas, concejal de Medio Ambiente, Relaciones Institucionales y Consumo, abandonó la concejalía de Participación Ciudadana a raíz de un decreto de alcaldía aprobado en el Pleno del 25 de mayo.

José Luis Rivas deja de controlar así todo lo que es el área de prensa e información. Rivas parece estar definitivamente descartado de cara a las elecciones municipales que tendrán lugar el próximo año.

Rivas manifestó su intención de abandonar la política activa y explicó el paso de la delegación de Participación Ciudadana a manos de Antonio Alonso como normal, ya que el actual concejal de Hacienda y Patrimonio sí se presentará en las próximas elecciones. ■

El PP pagó su deuda

El PP de Getafe solventó sus deudas sin necesidad de comparecer ante el juzgado de Getafe, al que había sido convocado, al llegar a un acuerdo con el propietario del local donde se halla la sede del citado partido, Pedro Matesanz. En dicho acuerdo, el PP entregó al propietario de la sede 900.000 pesetas, saldando así la mayoría de sus deudas. El dinero provenía de la cuenta del partido. A pesar de que aún quedan pendientes algunas deudas con algunos comerciantes de Getafe, el PP ha saldado la más importante, la de su sede. ■

Leguina se muestra reticente a financiar el enterramiento de la vía a través del <<Plan Felipe>>

Joaquín Leguina, presidente de la C.A.M., y miembros del gobierno de la Comunidad Madrileña se mostraron contrarios a financiar el soterramiento de la vía de Getafe a través del <<Plan Felipe>>. Al parecer, miembros del gobierno de la comunidad que se reunieron con Pedro Castro, alcalde de Getafe alegaron que <<existen prioridades como la construcción de la M-40 y M-50>>.

Por tanto, sólo sería posible el enterramiento de la vía a través de otro tipo de subvenciones, bien por parte de la C.A.M., o bien por parte del Ministerio de Transportes. Hay que recordar que la M-50 será la carretera que hará posible que Perales del Río disponga de un medio de acercamiento con Getafe, al construirse un acceso hacia el citado barrio.

Por último, Pedro Castro, alcalde de Getafe, intentará que el grupo socialista en la Asamblea de Madrid plantee el problema en dicho organismo y que se busque una solución para que se empiece a realizar dicho proyecto cuanto antes. ■

**autoescuela
SAN JOSE**



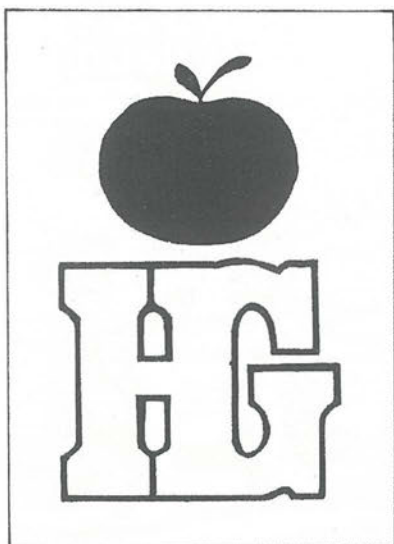
<<El prestigio de una Auto Escuela>>

MOTO - TURISMO - CAMION - AUTOCAR

Central:
San José de Calasanz, 18
Teléfono 695 20 19
GETAFE (Madrid)

Sección 2ª
C/ Rayo, 49 Barrio de la Alhóndiga
Teléfono 681 80 30 GETAFE

Sección 3ª
Adva. de las Arcas del Agua, s/n
Centro Comercial <<LOS ARCOS -1>>
Sector - 3 GETAFE Teléfono 682 93 93



Hiper Getafe

C/. Madrid, 117 Getafe ☎ 695 68 64

Croissantería-Boutique-Variantes
Cafetería-Restaurante

APARCAMIENTO GRATUITO EN 1.º SOTANO

**Nuestro objetivo:
Una compra agradable
con los precios de Hiper Getafe.**

**rompemos
todos los moldes
de precios**

¡VEN A COMPROBARLO!

El Partido Popular celebrará elecciones internas

La ejecutiva Regional del PP acordó convocar elecciones a la presidencia del PP en Getafe en una reunión mantenida la semana pasada. La conflictiva situación de la zona sur en general y del partido en Getafe, en particular, pueden ser solucionadas en parte por esta medida. Jesús Esteban se presentará y Juan Tomás Esteo, diputado nacional, podría presentarse si el partido se lo pide.

Getafe Expres

El Partido Popular ha vivido situaciones realmente difíciles en los últimos meses, motivadas por las deudas que mantenía en Getafe con el propietario del local en el que aún permanece la sede. Actualmente se anuncia la posibilidad de elecciones internas a nivel local, que podrían ayudar a solventar las diferencias políticas y personales que, a raíz de los problemas de financiación, se han desatado en el PP. Unas elecciones que, según palabras de Jesús Carmelo Esteban, actual presidente local del Partido Popular, él mis-



mo solicitó. <<Llevo desde el año 87 siendo presidente de una gestora de Getafe. Como responsable de la gestora, pago todas las deudas de la campaña y reúno la asamblea y planteo que, una vez cubierta esa etapa, deberíamos celebrar elecciones, como manifesté en algún medio escrito de Getafe>>. La reunión de la asamblea y la posibilidad de elecciones locales tuvo lugar en el verano -mes de julio- del año 88. El proceso asambleario tendría lugar en septiembre. En esos momentos, el Partido Popular vivía unos momentos difíciles a nivel nacional. En enero de 1989 tendría lugar la refundación del partido, previa vuelta de Manuel Fraga a la política activa. <<Nuestro es-

tatuto recoge que tres meses antes de la celebración de cualquier congreso supraterritorial, se tiene que bloquear cualquier proceso electoral de las organizaciones inferiores. Se decide entonces que esas elecciones no se celebren cuando estaban convocadas. Se convoca otra asamblea en la sede, a la que asisten un número de afiliados y en la que se aprueba por absoluta unanimidad ratificar la situación hasta después del Congreso Nacional del 89>>. Fue en el mes de septiembre de 1989 cuando Felipe González convocó las elecciones, por ello las elecciones internas se posponen hasta después del proceso electoral. en el mes de noviembre y Jesús Carmelo

propone de nuevo las elecciones para el día 16 de febrero. <<Pero en marzo se celebraba un congreso nacional en el que se iban a modificar drásticamente los estatutos del partido, además de venir Aznar de presidente>>. Parece que, por fin, el PP de Getafe va a tener la posibilidad de llevar a cabo esas elecciones. Uno de los posibles candidatos que suenan es Juan Tomás Esteo, diputado nacional y miembro de la ejecutiva. Esteo ha asegurado a GETAFE-EXPRES que <<únicamente me presentará si el partido me lo pide. Si esto llega a ocurrir intentaré por todos los medios que nos integremos todos para trabajar en un mismo equipo. Mi filosofía es la misma que la del presidente nacional, Aznar, hay que integrar a todas las corrientes y no crear fisuras dentro del partido>>. Esteo recordó que <<los afiliados de Getafe son gente muy activa y con muchas ganas de trabajar y voy a intentar contar con todo aquél que quiera hacerlo>>. Esteo asegurará no poder juzgar la labor de Jesús Esteban, actual presidente, ya que <<no he tenido tiempo y quien debe hacerlo son los afiliados>>.■

La Esquinita

Don Fadrique, 20 Getafe

Lámparas GETAFE

TODOS LOS ESTILOS

¡¡ Lámparas desde 1.750 !!

Avda. Juan de la Cierva, 29 GETAFE

Informática **NOBEL**

INFORMATICA

- BASIC
- D BASE III + Interactivo
- D BASE III + Programación
- WORDSTAR
- WORD PERFECT
- LOTUS
- SYMPHONY
- OPEN ACCESS II
- AUTOCAD

INGLES

- METODO INTERDIRECT
Y AUDIOVISUAL
- GRUPOS
REDUCIDOS
- DIFERENTES
NIVELES
DESDE
PRINCIPIANTES

CURSOS INTENSIVOS
del 2 al 27 de julio **PLAZAS LIMITADAS**

INFORMACION Y RESERVAS: C/ MADRID 20 - Telf. 681 05 12

GABINETE RADIOLOGICO NADUNA

*** RADIOLOGIA GENERAL**

*** ECOGRAFIAS**

Trabajamos con las siguientes Sociedades:

ASISA - SANITAS - ADESLAS - PREVIASA ESFERA
MEDICA - U. MADRILEÑA - y Particulares.

Horario:

Lunes a Viernes de 10 a 13 y de 15 a 20 horas

Cuestas Bajas, 13 Teléfono 682 27 50 GETAFE

¿Que opinión le merece que Jesús Gil intente monopolizar el deporte local?

Jesús Gil, presidente del Atlético de Madrid, visitó de nuevo Getafe y está vez para presentar sus nuevos proyectos deportivos.

La fusión del Getafe C.F. y el Atlético Madrileño, la sponsorización del Tintoretto, y construir un polideportivo para que entrenen los jugadores de balonmano del equipo rojiblanco, son algunos de los planes con los que Jesús Gil pretende monopolizar el deporte de nuestra localidad. Todo ello con vistas a construir en Getafe su "ciudad deportiva".

GETAFE EXPRES ha recogido las opiniones de algunos personajes del deporte local.

● Guillermina Morata

PEDROMORENO, entrenador del "Comercial Pescados"

"Si se hace legalmente será un espalzarazo económico para los clubes de Getafe"

<<Entiendo que tiene sus cosas positivas y negativas. Entre las positivas está la garantía de una seguridad económica para los equipos de Getafe, de la cual carecemos actualmente.



Entre las negativas se encuentra saber que grado de independencia tendrían los clubes frente al Atlético de Madrid. En definitiva, yo lo veo satisfactorio si se hace respetando los derechos de los clubes de Getafe. Pero todo esto no es nada seguro conociendo, como conocemos, la personalidad tan voluble de Jesús Gil>>

FLORENCIO SOTO, presidente del Club Getafe Sport

"Es una maniobra de Jesús Gil"

<<A mi entender este hombre no sabe el camino que tiene que seguir. No estoy de acuerdo con que absorba clubes de Getafe por el mero hecho de absorberlos. Todo es una maniobra de Jesús Gil para conseguir su único fin: la Ciudad Deportiva.

De todas maneras, depende de como se plantee el tema puede o no resultar adecuado para el deporte en Getafe>>

JOSE LUIS CHUVIECO, atleta

"Si es para el bien del deporte, bienvenido"

<<Me parece bien siempre y cuando todos los planes que Jesús Gil pretenda hacer en Getafe, sean beneficiosos para los deportistas y el deporte en Getafe.

Es verdad que puede absorber equipos de Getafe, pero actualmente también los absorben otras entidades madrileñas.

Me parece positivo mientras que sea en beneficio del deportista, los intereses que se muevan por detrás no me importan>>

SANTOS JIMENEZ, de la Asociación Deportiva Brunete

"No se puede ir por la vida por la tremenda y atropellando"

<<Es evidente que Jesús Gil intenta monopolizar el deporte, pero sin bajar a la raíz de la cuestión, que es el deporte de base, donde merece la pena poner interés.

Estoy absolutamente en desacuerdo con que venga avasallando, habrá que tener datos que reflejen en que condiciones se realizarán los acuerdos con los clubes de Getafe.

Por otro lado, la Ciudad Deportiva que Gil pretende instalar en Getafe me parece una clara especulación de terreno, será un monopolio urbanístico con fines lucrativos>>



A pesar de la insistencia de la C.A.M. en 174 Hectáreas

Jesús Gil pide 340 Hectáreas para la ciudad deportiva y <<las mínimas contraprestaciones>>

Jesús Gil y Gil, presidente del At. de Madrid financiará la creación de una ciudad deportiva <<a nivel europeo>> en el Arroyo Culebro, aceptando, según el propio presidente, la mayoría de las condiciones de la C.A.M. El segundo proyecto que se presente tendrá alrededor de 340 Ha. a cambio de que los socios colchoneros puedan disfrutar de ellas y que el At. de Madrid garantice su financiación con <<algunas contraprestaciones>>.



● Raúl Castillo

En la reunión mantenida la semana pasada por Jesús Gil, presidente del At. Madrid y Pedro Castro, alcalde de Getafe se concretó lo que será el nuevo proyecto de ciudad deportiva del At. de Madrid en Getafe. Dicho proyecto tendrá que ser presentado en las próximas semanas en la Consejería de Política Territorial después de haber pasado el visto bueno del Ayuntamiento de Getafe.

<<Tenemos que tener contraprestaciones ya que ningún particular puede gastarse 20.000 millones en el proyecto>>

La readaptación del proyecto dejará en unas 320 Ha. de superficie la zona destinada al complejo, suprimiéndose las zonas de viviendas. Jesús Gil, presidente rojiblanco exigirá algunas contraprestaciones, ya que <<las viviendas fueron rotundamente abolidas por Mangada y ningún particular puede afrontar los costos de este proyecto. Las contraprestaciones serán para financiar la inversión, ya que nadie de los aquí presentes vamos a poner el dinero>>, matizó irónicamente el presidente.



<<Traer ahora firmas que financien el proyecto va a ser difícil, ya que es difícil que se invierta en un terreno cedido por nuestro concepto de la propiedad>>.



Se mantendrán todas las dotaciones deportivas y, además, una residencia para deportistas, comercios complementarios, algunos restaurantes y un campo de golf, máximo de 70 Ha. Por otro lado el At de Madrid reducirá los gastos en infraestructura de comunicación ya que el P.A.U. (Plan de Actuación Urbanística) Arroyo Culebro, resuelve parte de los accesos fundamentales. La ciudad deportiva se servirá de la línea Madrid- Aranjuez y de la línea Madrid-Parla. Además, el TAV (Tren de Alta Velocidad) Madrid-Sevilla pasará cerca del complejo deportivo.

El At. de Madrid pagará un cánón

La sociedad mixta que regiría la ciudad deportiva y repartiría beneficios ha sido sustituida por una cesión de suelo por la que el At. de Madrid pagará un cánón. La cesión de suelo será por 75 años, según confirmó el propio presidente rojiblanco que además aseguró que **<<traer ahora firmas que inviertan en una concesión por años va a ser difícil por el sentido tan arraigado de la propiedad que tenemos>>**. Las obras comenzarán en muy corto plazo **<<al tratarse de suelo municipal en su mayoría, aunque todavía falta el planteamiento urbanístico>>**, confirmó Pedro Castro. Los dirigentes y técnicos del conjunto rojiblanco están estudiando la oferta de la Consejería de Política Territorial y en breves semanas presentarán una oferta al Gobierno Regional que tendrá la última palabra. ■

P E U G E O T 3 0 9

De principio a fin. 23.700 Ptas./Mes.

R.B.E. n.º 617 90

HOM

Ejemplo Financiación de un Peugeot 309 GL Profil
PVP: 1.469.300 Ptas. Entrada (33%): 484.869 Ptas.
Capital Financiado: 984.431 Ptas.
Cuotas Mensuales: 56 pagos iguales (14 cuotas al año)
de 23.700 Ptas.
Precio Total Financiado: 1.812.069 Ptas. TAE: 17,62%.

Así de claro.



Oferta válida durante este mes.

GEMOVIL, S.A.

Calle de Leganés, 23. Tel.: 695 31 82
Ctra. Andalucía, Km. 14,300. Tel.: 695 73 84
Centro Comercial Getafe-3 (Sector Tres) GETAFE

su concesionario
PEUGEOT TALBOT



Un afiliado del PP en el hospital tras una discusión en la sede



S. C. y F. Z. protagonizaron la semana pasada una pelea en la sede del PP en Getafe. Como resultado de la pelea, uno de ellos, Santiago, tuvo que ser trasladado al <<12 de octubre>> con una fractura de tibia, según confirmó el propio accidentado.

Según testigos presenciales, Santiago C. estaba en el bar de la sede tomando algo. De repente, dicho afiliado empezó a increpar al camarero del bar, ya que las relaciones que Santiago mantiene con dicho camarero, según señalaron dichas fuentes, no son cordiales.

La conversación subió de tono cuando, siempre según los testigos, Santiago C. <<se cagó en la madre del camarero>>. Francisco Z., que en ese momento estaba detrás de la barra, ayudando al camarero salió en defensa de este y el agredido <<se cagó también en la madre de Z.>>.

Saliendo de la barra, Francisco Z. agarró por el cuello a Santiago C. y ambos se enzarzaron hasta caer al suelo de la sede. En ese momento, Santiago empezó a quejarse de una rotura y se quedó inmovilizado en el suelo. La mujer de Santiago C. le recriminó su actitud, mientras su marido sólo respondía con quejidos.

Mientras le preparaban una tablilla, un coche de la policía municipal le trasladó de la sede del PP de Getafe al <<12 de octubre>>. Posteriormente ha estado ingresado en el hospital de la Cruz Roja de Reina Victoria en la habitación 323 donde se recupera favorablemente. Santiago C. no ha querido hacer ningún tipo de declaraciones, pese a nuestra insistencia y manifestando que prefiere <<no hacer ningún tipo de comentarios al respecto>>.■

Asalto a una gasolinera a punta de navaja

La gasolinera de la carretera de Toledo, a la salida de Getafe, fue asaltada, a las 21 horas del día 29, por cuatro individuos armados con navajas. Tras amenazar e intimidar al empleado que se hacía cargo de la gasolinera. El botín ascendió a 65.000 ptas.

Por otra parte, el día 30, a las 12 de la mañana, en la C/ Salvador, en el barrio de la Alhóndiga, Joaquina A. M., de 59 años, entregó a una banda de maleantes 150.000 ptas. La sustracción se produjo mediante el clásico timo de la estampita. Un niño y una pareja fueron los autores de la estafa.■

MUEBLES GETAFE

LOS MEJORES PRECIOS DEL MERCADO

Avda. de las Ciudades, 82 GETAFE



C/ POLVORANCA, 8 - GETAFE - TLF. 682 52 61

MATERIAL DE FOTOGRAFIA Y VIDEO
FOTOGRAFIA PUBLICITARIA E INDUSTRIAL
REPORTAJES EN FOTO Y VIDEO
REPARACION DE APARATOS FOTOGRAFICOS

FOTO - ESTUDIO

Además de comprar el Tintoretto

Jesús Gil pretende la fusión de Atlético Madrileño y Getafe C.F.

Jesús Gil, presidente del Atlético de Madrid, anunció en rueda de prensa la posibilidad de que el Tintoretto y el Getafe C.F. se fusionaran con el club Atlético de Madrid. Antonio de Miguel, presidente del Getafe C.F., y Antonio Jiménez, presidente del Tintoretto han asegurado que ningún directivo del Atlético de Madrid ha hablado con ellos.

● José Luis Corrochano

El presidente del Atlético de Madrid, Jesús Gil, haciendo gala de su prepotencia dialéctica, desvelaba en una rueda de prensa celebrada en Getafe sus intenciones de traer hasta Getafe sus secciones de balonmano y baloncesto. Además anunciaba sus pretensiones de fusionar al Atlético Madrileño, recién descendido a segunda B, con el Getafe C.F. y de sponsorizar al equipo femenino de baloncesto de la localidad, el Tintoretto.

Para el alcalde de Getafe, Pedro Castro, Jesús Gil deberá hablar las fusiones con las directivas de estas entidades, **<<ya que son privadas y son ellas las que deben decidir. Nosotros en ese aspecto no podemos hacer nada porque son asociaciones privadas>>**.

El equipo de gobierno del ayuntamiento responderá tan solo de las instalaciones deportivas que Jesús Gil quiera hacer en Getafe. **<<Jesús Gil nos ha propuesto una colaboración deportiva con unas contraprestaciones, y eso es lo que tenemos que ver>>**.

Lo que si estudiarán es la oferta que trasladaría al equipo de balonmano del Atlético Madrid, actualmente en División de honor, al pabellón Juan de la Cierva, ya que el



Antonio de Miguel no quiere saber nada de fusiones. Foto Miguel Martín,

pasado fin de semana un equipo de técnicos del club rojiblanco visitaron el pabellón para conocer las condiciones de esta instalación.

Getafe C.F. y Tintoretto no saben nada

Antonio de Miguel, presidente del Getafe C.F. ha sido claro y explícito y se ha adelantado a desmentir rápidamente las afirmaciones de Jesús Gil. **<<No hay nada de nada. Gil está abusando de una autoridad notoria porque tenía que haber contado con nosotros>>**.

La directiva del Getafe C.F. ha quedado

sorprendida por este tema y por la osadía del presidente al asegurar que el Atlético Madrileño jugaría la próxima temporada en el campo del Getafe. **<<El campo no se ha pedido. Y si en algún caso se cediera tan sólo sería para jugar porque a mi no me dejan el campo como al Pegaso>>**.

En este apartado, Antonio de Miguel tiene sus reservas, ya que el campo es propiedad municipal y el ayuntamiento podría disponer de él cuando lo necesitara. Pero para el presidente getafense las consecuencias serían claras. **<<Si a mi el ayuntamiento me pide que deje el campo al Atlético Madrileño, nosotros por des-**

COSMETICA - BISUTERIA
IMAGEN

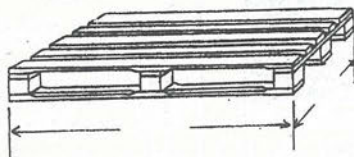
GABINETE ESTETICA:

TRATAMIENTOS FACIALES
TRATAMIENTOS CORPORALES
DEPILACION ELECTRICA
UÑAS ESCULPIDAS

AVENIDA DE ESPAÑA, 4 GETAFE
TELEFONO 682 06 44

RECIMADE, S.A.

PALLETS DE RECICLAJE



Camino de Madrid, s/n
28978 CUBAS Telef. (91) 814 20 66
MADRID Fax (91) 814 20 12

HERBOLARIO

SAN JOSE

PRODUCTOS DIETETICOS
COSMETICA NATURAL

Todos los lunes, tarde.
CHARLAS DE ADELGAZAMIENTO

C/ San José de Calasanz, 29
GETAFE
Tfno.- 682 55 00



Antonio Jimenez, presidente del Tintoretto, busca sponsor pero no será el Atlético de Madrid.

contado que nos vamos, y que dirijan ellos. Y si el ayuntamiento no nos diera la subvención por no aceptar sus condiciones, nosotros, si quieren los socios, nos iríamos a jugar un campo de tierra con el nombre del Getafe>>.

Jesús Gil no guardaba tan solo esta sorpresa para el deporte de Getafe y anunciaba el paso del equipo femenino de Tintoretto al club Atlético Madrid. El sponsor del equipo getafense, Tintoretto, adelantó en las navidades del pasado año que esta sería su última temporada. Entre otras cosas porque la campaña de marketing de la empresa no ha sido todo lo efectiva que esperaban.

Esta circunstancia ha sido aprovechada por el presidente rojiblanco para intentar

comprar los derechos del equipo de baloncesto femenino. El presidente del Tintoretto, Antonio Jiménez Jareño, no entiende porque Jesús Gil ha dicho que su equipo pasaría a ser una nueva sección del club rojiblanco. <<No se entiende que diga que ha comprado al Tintoretto porque nosotros no hemos tenido ningún contacto ni con el Atlético de Madrid ni con Jesús Gil>>.

El Tintoretto estudia ahora las ofertas de diferentes sponsor para el año que viene. <<Nosotros no hemos tenido conversación alguna con el Atlético, pero si nos hiciera alguna oferta habría que ver las condiciones. De momento no hemos hablado>>.

Las directivas de los dos equipos getafen-

ses han recibido como una sorpresa las declaraciones de Jesús Gil y no se explican como ha podido dar por hechas unas fusiones y compras si la directiva del club rojiblanco nunca ha tenido contactos con los responsables directos.

Balonmano y baloncesto en Getafe

El presidente del Atlético de Madrid trasladaría, también a Getafe, sus secciones de balonmano y de baloncesto masculino. Magariños dejaría de ser el campo del Atlético de Madrid de balonmano y se buscaría aquí una cancha que estuviera a la altura del nivel de juego de los jugadores de Juan de Dios Román.

No ha sido está la primera ocasión que el balonmano del Atlético ha querido instalarse en Getafe, ya que en el año 81, esta sección del club madrileño, inició conversaciones para jugar en Getafe. En esta ocasión, con Jesús Gil a la cabeza y con la imposibilidad de jugar competiciones europeas en el Magariños, se acrecientan las posibilidades de que el año que viene el equipo madrileño dispute sus partidos en el pabellón Juan de la Cierva.

Las intenciones de Jesús Gil, en cuanto a baloncesto se refiere, no tienen la suficiente credibilidad ya que hace algunas semanas se hablaba de que la sección de baloncesto del Atlético de Madrid se fusionaría con el BBV de Villalba.

Su intención de que Getafe se convierta en una corresponsalía del club madrileño ha sido toda una sorpresa para la gente del deporte de nuestra localidad. Aún así, Jesús Gil dijo <<que quien piense que quiero colonizar Getafe deportivamente sólo puede ser un madridista acerrimo>>. Para los responsables deportivos del ayuntamiento las intenciones de Jesús Gil siempre serán bien recibidas si reportan beneficios para el deporte en Getafe. <<Nosotros vemos con buenos ojos todo lo que sea dinero y patrocinar el deporte en Getafe>>.

SOCIOS

CAPITALISTAS

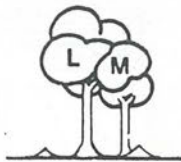
CONCEDORES DE LA ZONA SUR

PARA PROYECTO EN EL SECTOR DE LA FORMACION

Llamar al Telef. : 696 38 53

Horario:: 11,00 a 14,00 h.
17,00 a 21,30 h.

COMPLEJO



LAS MORERAS



ACTUACIONES

DIA 9 DE JUNIO

LOS MONCADAS

(Flamenco y Sevillanas)

DIA 16 DE JUNIO

ANGIE KRISTELL

(TRANSFORMISTAS)
Las estrellas traen cola

DIA 23 DE JUNIO

NINO RIVERO

(HUMOR)

DE NOCHE A MADRUGADA, BAILE con la orquesta de la CASA

Calle Madrid, 143 antiguo (final)
Junto aparcamiento de Renfe en Las Margaritas
Teléf. 696 21 75 GETAFE

- RESTAURANTE
- SALONES PARA BODAS Y COMUNIONES
- SALON PRIVADO PARA COMIDA DE EMPRESAS
- CAFETERIA PUB
- AMPLIAS TERRAZAS
- GASOLINERA

La moda en ropa joven

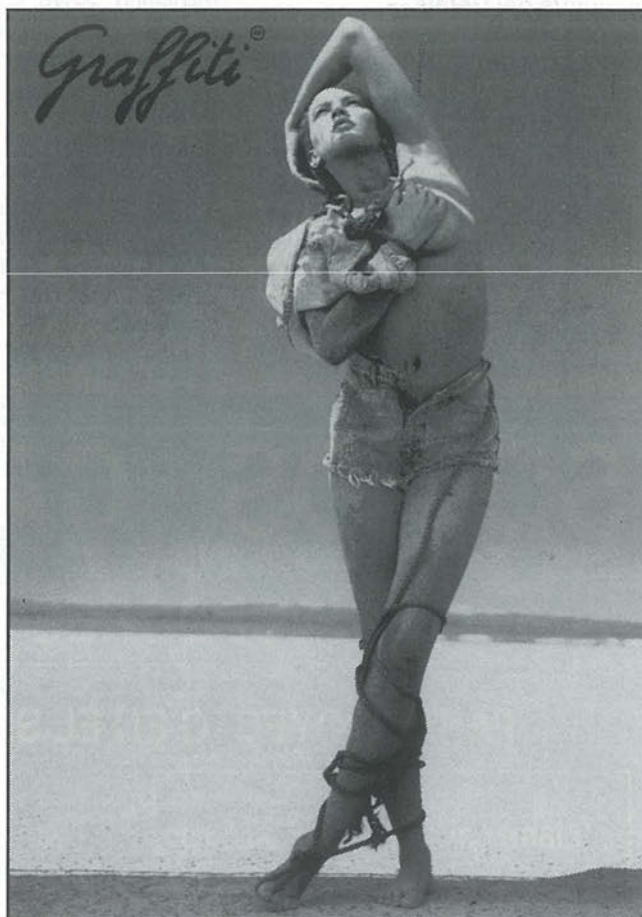
GRAFFITI

acaba de llegar a Getafe, al
CENTRO COMERCIAL
"CALLE MADRID"

Tras su marcha triunfal por Paris,
Nueva York, Barcelona.....
la moda **GRAFFITI** sigue
arrollando y se acerca ańi.

Ven a conocer tu nueva tienda
de ropa joven en GETAFE:

Graffiti



Organiza una competición nacional en Guadalajara

El Club de Vuelo Libre de Getafe por la promoción del deporte



Este deporte, que cuenta con pocos aficionados e igual número de practicantes, nació en California cuando el americano Dave Kilburn decidió saltar desde una de las colinas de San Francisco. Su vuelo fue corto pero dió paso a lo que ahora es conocido como vuelo libre.

Desde entonces son pocos relativamente los que han decidido colocarse el ala, el casco y el arnés subirse a una montaña y disfrutar, mientras vuela, de un espléndido paisaje.

Para promocionar este deporte el Club de Vuelo Libre de Getafe, con su presidente Bernardino Rodríguez, organizan por tercer año un campeonato de ámbito nacional en su modalidad de precisión. La competición se celebrará durante los días 9 y 10 de junio en la localidad de Alarilla en Guadalajara, zona denominada por los voladores como La Muela.

En su intención de promocionar el deporte el Club de Vuelo Libre obsequiará al ganador con un ala delta valorada en

Uno de los dos clubes existentes en Getafe dedicados a este deporte, el Club de Vuelo Libre, organiza en estas fiestas de Getafe dos importantes acontecimientos que intentan promocionar el arte de volar. Por un lado se celebró el pasado fin de semana una exhibición de vuelo en la Base Aérea de Getafe y los días 9 y 10 se celebrará en Guadalajara una competición de ámbito nacional.

doscientas mil pesetas, y al segundo y tercer clasificado con un variómetro y un anemómetro respectivamente. <<Con este premio lo que queremos es promocionar esto porque el dinero se gasta, pero con un ala delta se gana un aficionado más>>.

La escasez de competiciones hará que sean muchos los participantes que, llegados de toda España a esta competición de ámbito nacional, se den cita en La Muela para demostrar quien es el mejor en esta modalidad de precisión,

consistente en "aterrizar" sobre una diana pintada en el suelo. Muchas de las personas que estarán presentes se autodenominan "hombres pájaro" y dicen experimentar la sensación de una de estas aves mientras permanecen en el aire. <<Cuando estas elevadas notas que no pesas, estás flotando, no percibes nada. Es alucinante>>

Para ellos el miedo no existe porque están viviendo la aventura de sobrevolar sin ayuda de ningún motor, la tierra que todos los días pisan.

El principal problema de la

modalidad que los días 9 y 10 se disputará en La Muela es la precisión en el aterrizaje. Para los expertos quizá sea en el momento de aterrizar cuando más accidentes se producen. <<Fácilmente te puedes torcer un tobillo o romperte una pierna>>. Los participantes deberán lanzarse desde un monte de trescientos metros de altura y deberán caer en una diana de 25 metros de diámetro.

Se espera que la asistencia sea importante ya que se ha comunicado a los distintos clubes y a la Federación madrileña. El club organizador viajará a Guadalajara con unos diez participantes que intentarán traerse el ala delta hasta Getafe.

Este club celebró el fin de semana pasado una exhibición en la Base de Getafe en la que ofreció todo un espectáculo de parapente, vuelo sin motor..., con la intención, siempre, de promocionar este deporte en Getafe y en toda España.■

Opinión famosa

Las obras de Getafe, calle Madrid, calle de la Sierra, Leganés, y tantas otras, han levantado una ola de protestas, quejas, molestias y accidentes.

De cualquier modo, los medios informativos locales y nacionales, se han hecho eco de las repetidas quejas de los getafenses y nosotros nos hemos echado a la calle para saber su opinión respecto a estas obras que no gozan, en absoluto, de las simpatías del pueblo. Aunque dichos medios no nos dieron información, sí hemos recogido sus testimonios gráficos e interpretado el sentir de los fotografiados.

● Victor Manuel Muñoz



El ministro de Defensa, **Narcis Serra**, solicita del Jefe del Ala 35 una flotilla de helicópteros para rescatar a los vecinos de Getafe del caos de la calle Madrid. Mientras, Pero Castro, el alcalde, con un gesto muy expresivo, manifiesta: **-<<Yo, con uno chiquitito, me apaño>>**. (Getafe, Boletín Municipal)

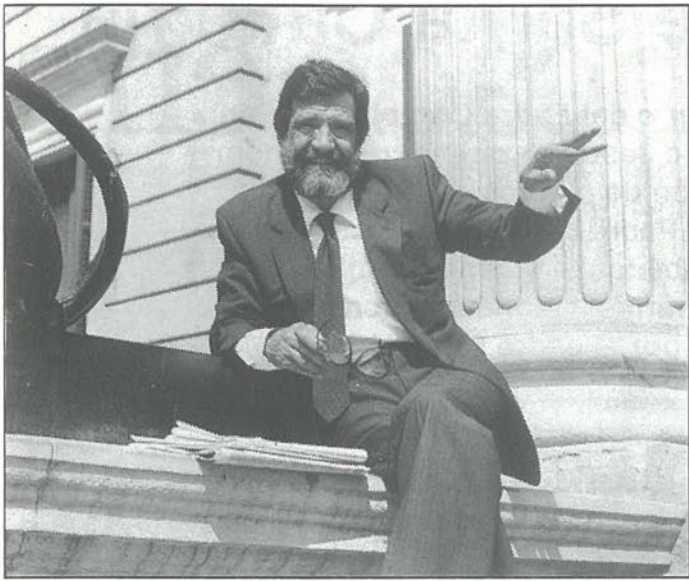
-<< ¡Pues yo, cojo un avión como éste y salgo pitando hacia Granada>>- dice Gabriel López, Oficial Jefe de la Policía Municipal.

-<<No será "Mystere", pero yo tampoco soy Alfonso Guerra...>>.

(El progreso de Getafe, nº25)

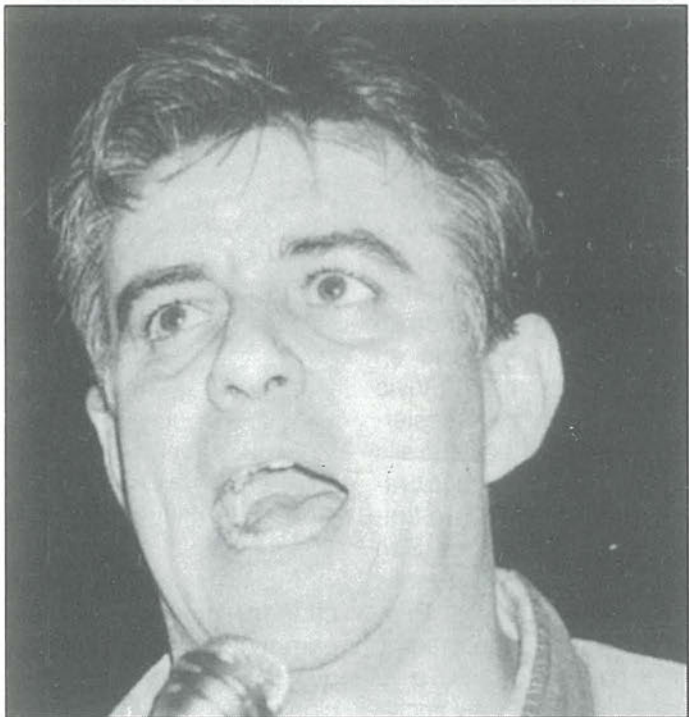


Jesús Gil y Gil, presidente del Atlético de Madrid: *-<<¿Qué opine yo sobre la calle Madrid? ¡Calla hombre, no me hagas reír, que tengo el labio partido...>>* (El País)



El señor Damborenea acusa. *-<<¿El culpable? Yo os lo diré. al fin y al cabo, yo no tengo por qué tapar a los del PSOE. Es un tal Pedro, moreno, con bigote y así, de esta estatura...>>*

(ABC, suplemento dominical)

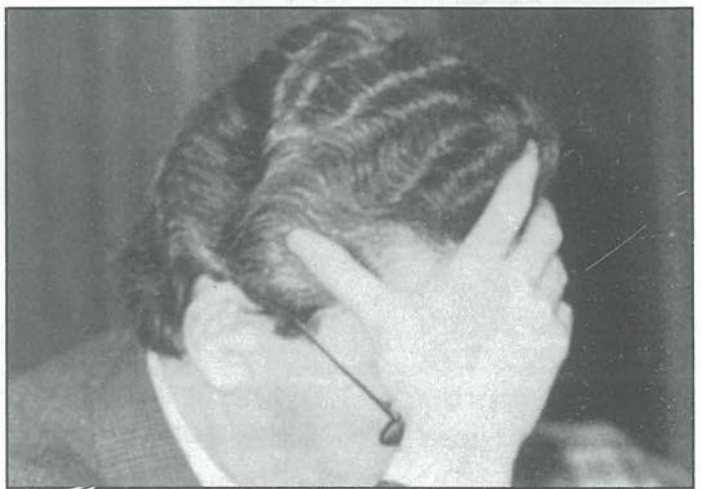
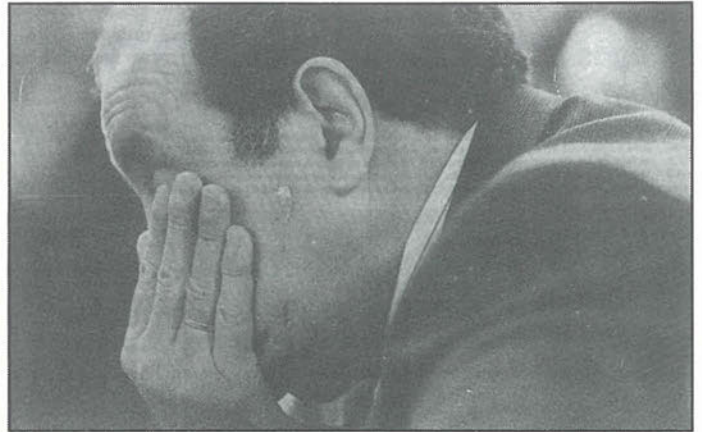


Al preguntar a este sindicalista su opinión sobre la calle Madrid y sus famosas columnas, gritó, más que dijo, una sola palabra.

Los entendidos en mímica y los expertos en fonética, entenderán inmediatamente lo que dijo **Blaki**.

Para los otros, los menos listos, les proponemos el siguiente ejercicio, para hallar la respuesta. Abran la boca de la misma forma que el líder sindicalista y repitan dos veces la consonante "K". ¿Enterados?

(Acción Getafense)



Jesús Carmelo Esteban, presidente local del PP:

-<<Mira, de eso, no me preguntes... Se me cae la cara de vergüenza... ¡Qué van a decir de nuestro Getafe, la capital de la Cultura...!>>. Y llorando amargamente, se entregó a la bebida. (¡Menos mal que era agua; si le llega a dar por la cazalla!). (Acción Getafense)

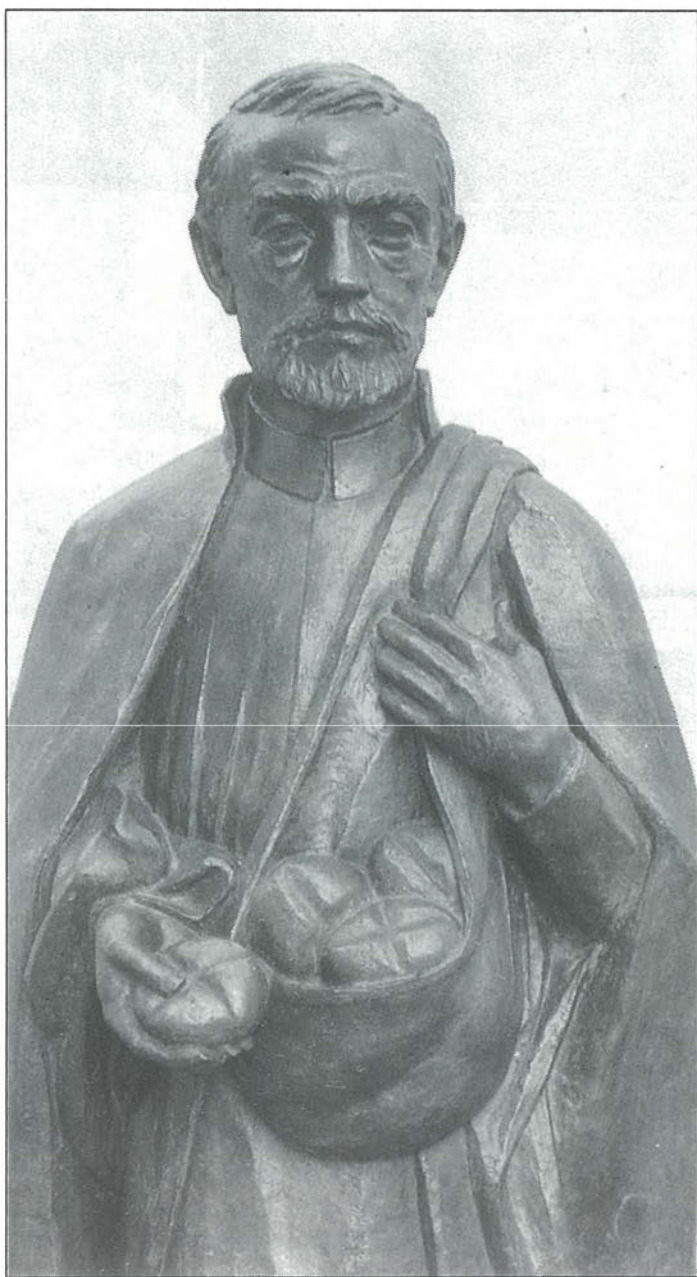


Y entre tanta confusión, **Rosa Conde**, la ministro portavoz del Gobierno, hace lo más sensato. Elevar sus plegarias a Dios, para que ilumine a los responsables de las obras de Getafe.

-<<No, mejor me encomendaré a mi patrona, Santa Rosa de Lima>>. (ABC)

Conmemoración de la muerte del Padre Cristobal de Santa Catalina

Con motivo del tricentenario de la muerte del Padre Cristobal de Santa Catalina, las Hermanas Hospitalarias de Jesús Nazareno, rinden homenaje a su fundador, con una exposición de objetos de arte, reliquias, biografías y documentos relativos al Padre fundador, así como una interesante colección de cuadros, grabados, imágenes y tallas de los siglos XVII y XVIII, candelabros, sagrarios, estandartes, casullas y vestiduras litúrgicas usadas por el padre Cristobal.



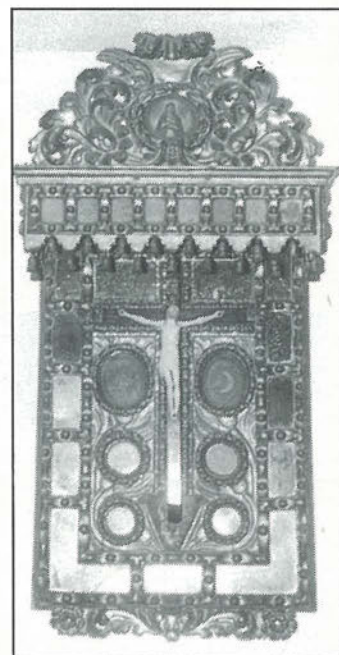
Talla en bronce en el monumento al Padre Cristobal de Santa Catalina. Colegio de Jesús Nazareno, Getafe

● Víctor Manuel Muñoz

La exposición, que ha merecido el reconocimiento de público y crítica, se ha celebrado en el Hospital de San José; se inauguró el día 13 tras un brillante acto académico y se clausuró el día 23 a las 20:00 horas, con la actuación de la Joven Orquesta de Cámara de Getafe.

Contribuyeron al esplendor de esta celebración las Casas Regionales de Castilla-La Mancha, Andalucía y Extremadura.

El Padre Cristobal de Santa Catalina nació en Mérida en el año 1638 y falleció en Córdoba en 1690. Vivió como ermitaño en el desierto de Córdoba, dedicado a la vida contemplativa, a la oración y al sacrificio. Fue fundador del Desierto de San Francisco y San Diego, en la serranía de Córdoba. Pero en 1673 abandonó aquel retiro para dedicarse a la enseñanza de niñas y ancianas abandonadas, pobres y enfermos, compaginando esta hermosa labor con su magisterio espiritual sobre la nueva congregación de Jesús Nazareno, en el hospital de San Bartolomé, ubicado en la calle de Carchenilla en la ciudad de Córdoba. Su vida, salpicada de he-



Crucifijo de marfil con dosel de madera tallada y dorada. Principios del siglo XVIII, existente en la sacristía de la Iglesia de Jesús Nazareno, en Córdoba.

chos milagrosos, vocación, entrega y sacrificio, mereció que la Sagrada Congregación de Ritos, en decreto de 23 de junio de 1770 aceptase el Ordinario Informativo para su beatificación.

La obra del padre Cristobal se extendió por toda España, así como en varias ciudades francesas (Aix-en-Provence, Avignon, Asnières y Orleans). Pero varios años después hubieron de



Hna. Enriqueta de Jesús Romero, superiora del colegio de Getafe (1959-1971), y Superiora General de la Congregación (1971-1977)



Peana, sagrario y manifestador. Plata. Cristóbal Sánchez del Soto. Siglo XVIII. Iglesia de Jesús Nazareno. Córdoba.



Niño Jesús. Talla de madera policromada. Escuela de Martínez Montañés. Siglo XVII. Hospital de Jesús Nazareno. Pozoblanco.

abandonar su labor en Francia.

Las hermanas hospitalarias de Jesús Nazareno se establecieron en Getafe en 1936, teniendo que interrumpir su labor al iniciarse la Guerra Civil, para regresar a nuestra Villa una vez terminada aquella, reanudando su labor hospitalaria en las postrimerías de 1939 y comienzos del 40. En esta década, las hermanas hospitalarias desempeñaron trabajos en las prisiones de Córdoba, Huelva y La Coruña. En Hispanoamérica, República Dominicana, Puerto Rico y Perú, las Hermanas Nazarenas, como las conocemos popular-

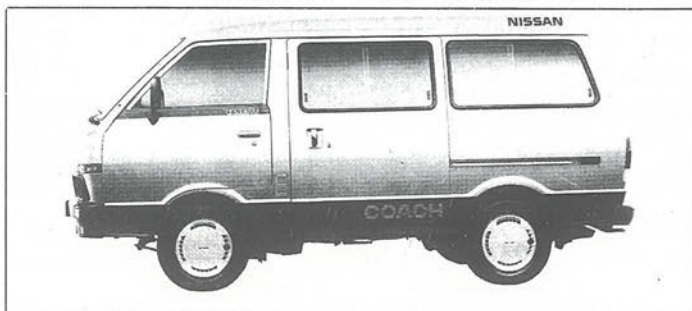
mente en Getafe, tienen también centros dedicados a la enseñanza y atención de los más necesitados.

La primera superiora del colegio de Getafe fue la hermana María Josefa de Jesús, nombrada en 1936. Por mi labor docente en este centro, como profesor de inglés, tuve la fortuna de conocer otras superioras cuya labor en el impulso y desarrollo del "Colegio de las Nazarenas" fue vital. Las hermanas Inés de Jesús, Enriqueta Romero, María Hortensia Castro y María Isabel Pizarro son nombres profundamente grabados en los getafenses. ■



SAN MARCOS MOTOR, S. A.

C/ MARCONI - POLIGONO INDUSTRIAL "SAN MARCOS" - TELEF.- 682 42 62 - GETAFE-



Sólo hay un camino: ser los mejores
Cuando NISSAN hace un coche la
garantía le cuesta por AÑOS.

I festival aéreo Villa de Getafe

El alcalde voló

Varios cientos de personas se dieron cita en la Base Aérea de Getafe para contemplar un espectáculo insólito por lo peculiar. Ultraligeros, globos, alas delta, paracaidistas y aeromodelismo ocuparon el aire y la pista de la base durante la celebración del I Festival Aéreo Villa de Getafe, organizado por el Club de vuelo libre, celebrado el pasado domingo, día 3.

Las alas deltas despertaron la admiración de todos los congregados en la Base Aérea de Getafe. Las pasadas de los pilotos, los vuelos rasantes.. asombraron a algunos de los asistentes. El vuelo con parapente fue otro de los concursos destacados.

De los globos que se suponía iban a surcar los cielos getafenses, sólo el primero de ellos tomó altura, ya que las condiciones no eran las mejores. El aeromodelismo fue otra de las actividades que encontraron acogida en este festival.

Santiago Font, tres veces campeón de España de Vuelo Libre, remontó el vuelo en un ultraligero con un pasajero de excepción, Pedro Castro que, más o menos decidido, tuvo la oportunidad de disfrutar de la panorámica aérea de Getafe.

Ante el éxito de la convocatoria, el año próximo tendrá lugar de nuevo el festival, organizado por el Club de Vuelo Libre de cara a fomentar los deportes aéreos en la localidad.■



Dos heridos graves en los encierros

Durante el primer encierro, celebrado durante la mañana del domingo, dos personas resultaron heridos graves por asta de toro. Según fuentes de Cruz Roja, una de ellas sufrió una herida en el cuello, ya que el cuerno le cercenó la yugular. Además se registraron diez heridos leves.

El encierro de la mañana del lunes no presentó ningún incidente de importancia ya que, por otra parte, también registro menos afluencia de público.■

Extraviado perro Schanauzer negro.
Atiende por POL.

LLamar
al teléfono
681 90 68
(Se recompensará)

ALTA PRECISION INDUSTRIA MECANICA

aprim, s.l.

FABRICACION DE PIEZAS PARA AUTOMOVILES

Carretera de Toledo, km. 11,800 • Getafe (Madrid) • Teléfono 695 38 58

NUEVO ALFA 33

TODA UNA GAMA DE NUEVAS EMOCIONES

De 1.300 a 1.700 c.c. 16 válvulas.

La emoción de conducir un Alfa 33 empieza en su motor Boxer. En la potencia de todas sus versiones. Desde el nuevo Alfa 33 1.3, el 1.300 más emocionante y potente de su clase con 88 CV, al Alfa 33 1.7 16 V., capaz de desarrollar 137 CV y alcanzar 208 Km/h.

Pero también descubrirá en el nuevo Alfa 33 otras

emociones. Como su magnífica estabilidad y su seguridad activa. Como su diseño elegante y exclusivo.

Y aún hay algo que le emocionará más del nuevo Alfa 33, su conducción marcadamente deportiva. Algo que sólo el espíritu Alfa puede proporcionarle.

Nuevo Alfa 33. Empieza la Emoción.

AUTO PEREZ del SUR
Concesionario Oficial
ALFA ROMEO

C/. Leganés, 85
Tel.: 695 00 12 - GETAFE
Ctra. Toledo, Km. 17,400
Teléf.: 690 60 21
FUENLABRADA



**RED DE CONCESIONARIOS
ALFA ROMEO**

Comentarios a una feria que le falta plaza... ¡de toros!

● Julián Zarzosa

Cuando salgan a la luz estas líneas ya se habrán celebrado la mitad de los festejos taurinos programados para estas fiestas del 90. Poco a poco iremos comentando los festejos y demás incidencias que se produzcan en esa "plaza portátil" - ójala sea el último año que tengamos que ver las corridas y demás espectáculos en una plaza portátil.

Bueno, un comentario de los carteles de este año tenemos que hacerlo. A mi particularmente me parecen adecuados para nuestra población.

Tenemos una novillada de lujo, Jesulín y Chamaco, un torero con enorme tirón popular, El Soro, un valiente Fermín Vioque, de Córdoba. También nos encontraremos con el torero local Carretero, y el pupilo de Guzmán Marco Girón. Creo que se debe exigir más a la empresa, pero esa exigencia sólo la puede cumplir el empresario, en este caso empresarios, si los dan un coso en condiciones. O sea,

UNA PLAZA DE TOROS PARA GETAFE YA... ¡PERO YA!

Lo que si se debe exigir, aunque el coso sea portátil, es: W.C. de señoras y caballeros, servicio de bar decente, limpieza de los tablonnes que hacen de asiento, almohadillas para que la "culera" no se ensucie,

menos gente en el callejón, alguacillo dignamente ataviado, areneros que sepan el oficio, que los toros no se tiren con escavadoras al remolque para transportarlos al despiece, que la presidencia imponga el rigor máximo en el transcurso de la lidia, que la corrida empiece a las 7 en punto, que la

suerte de varas sea eso, suerte de varas, que los monosabios vayan con blusas y pantalones limpios, que la banda de música sea por lo menos igual que la del año pasado, buena banda, si señor. Que las entradas sean baratitas, que los jóvenes tengan entradas más económicas... En fin que pongamos todos algo de nuestra parte para demostrar al sr. Caño, edil de cultura, que en Getafe hay AFICIÓN y, además, de las BUENAS. Así no podrá decir las cosas que dice en la presentación de los carteles. Mucho mejor había quedado si hubiera empezado sus palabras. "Yo no se nada de toros, no tengo afición, pero reconozco que la necesidad de la plaza es urgente..." Seguro que muchísima población se lo hubiera agradecido.

Nota: También los encierros se habrán celebrado. Este tema hay que hablarlo largo y tendido. Porque, señores, lo que se corre aquí ni es encierro, ni es ná de ná. Seguro.■



"Estampas como esta no se pueden ver en Getafe sin una buena plaza de toros".

EUROCOR, S. A.

ALMACEN CORTE DE CHAPA A MEDIDA

Políg. San Marcos

C/. G - Parcela C - 22 Ap. Correos, 48 - Getafe
Teléf. 682 81 82 28900 Getafe (Madrid)



EQUILIBRADO de ROTORES
EJES
TURBINAS
POLEAS, etc.

C/. G - Parcelas 23-24
Polígono San Marcos

Teléf. 682 16 22
GETAFE (Madrid)

En la zona Sur

SU HIPER

Muy cerca de Vd.



Alcampo

GETAFE

Anécdotas del pregón

Con humor, como es de rigor, comenzaron las fiestas patronales. Nino Rivero amenizó el acto del pregón con su buen hacer de humorista. Posteriormente tomó la palabra Rafael Caño, concejal de cultura, que dió paso al alcalde, ante lo cual, Nino Rivero bajó el micrófono. Pedro Castro, encajó la broma: <<Aunque no me veais, me oireis>>. Durante su presentación, Pedro Castro recordó que siempre cumple las promesas que realiza para las fiestas, refiriéndose a la Universidad y a la calle Madrid, y aseguró que <<el hospital estará funcionando el año que viene o, si no, yo no estaré aquí para verlo>>. Posteriormente, presentó a Gregorio Peces Barba, pregonero de las fiestas, que anunció la ampliación de

la universidad que, en el próximo mes de septiembre, acogerá las carreras de Económicas y Empresariales y la diplomatura de Biblioteconomía y la próxima puesta en funcionamiento del campus de Leganés. El rector de la Universidad Carlos III intentó animar su pregón con algunos chistes.

Tras la traca de rigor para anunciar el inicio de las fiestas, tuvo lugar una suelta de palomas, y a Gregorio Peces Barba le tocó el honor de liberar a la primera de ellas, una paloma blanca que le salió respondona y se introdujo en el ayuntamiento. Nino Rivero apuntó que <<era buena señal que la paloma blanca, símbolo de la paz, no quisiera abandonar la casa consistorial>>.■

Organizado por Elite y José Mari, tuvo lugar un pase de modelos de lencería femenina y trajes de baño en los salones Emperador. El pase se celebró el pasado viernes 11, a las 9 de la noche, y en él actuaron como modelos no profesionales algunos jóvenes de la localidad.





PLASTICAS SOLUCIONES

para su trabajo de:

- * ROTULACION
- * ACRISTALAMIENTO
- * DECORACION
- * MANTENIMIENTO

Les esperamos en nuestra tienda de:

C/ MADRID, 87

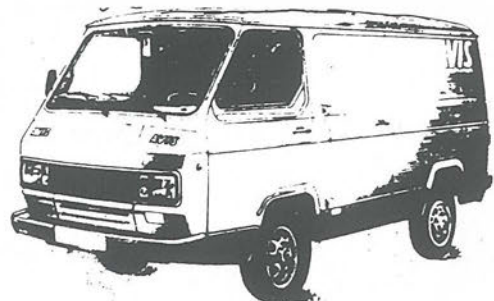
GETAFE

TELEF .- 695 66 12

**Un
peso
menos
con
Avis.**

Ponga su mercancía en marcha ahorrando tiempo y dinero. La flota de furgonetas de alquiler de Avis tiene para usted el modelo que mejor se ajusta a sus necesidades y siempre a punto. Ponga su mercancía en marcha con Avis y gane eficacia y comodidad.

Centro Avis para tus reservas:
Alvaro de Bazán, 6 (junto a Simago)
Teléfs. 682 89 63 - 696 55 73
GETAFE



Nos esforzamos más.

Concurso-elección

“Dama Expres 1990”

GETAFE EXPRES, deseando rendir homenaje de admiración a sus lectoras, convoca su **Primer Concurso Dama Expres 1990**, la ganadora será agradecida con los siguientes premios:

- I. Gran trofeo y diploma **GETAFE EXPRES**.
- II. Un reloj de señora y otro de caballero, por gentileza de **JOYERIA-RELOJERIA DUBLIN**.
- III. Un par de zapatos de señora y otro de caballero, por gentileza de **CALZADOS NOEL**.
- IV. Una máquina de afeitar y una batidora, obsequio de **FERRETERIA VULCANO**.
- V. Una hermosa tarta con el nombre y la fotografía de la ganadora, confeccionada por **CONFITERIA IZQUIERDO**.
- VI. Un bolso de señora y una billetera de caballero, regalo de **ARPIEL**.
- VII. Dos entradas para un cine de nuestra localidad.
- VIII. Una cena para dos personas en la Cafetería Restaurante **EL NORTE**.
- IX. Dos bellos cojines en raso, confeccionados especialmente por **TAPICERIAS ANTONIO MUÑOZ**.
- X. Dos invitaciones para pasar una agradable velada, incluida consumición y atracciones en **MENFIS PUB**.
- XI. Un hermoso ramo de flores, cedido por **FLORISTERIA MARY JULI**.
- XII. Un moderno y precioso conjunto para señora, de la firma **MODAS CAPUYT**.
- XIII. Un fantástico viaje fin de semana a los poéticos valles de Andorra, por gentileza de **VIAJES AZOR**.
- XIV. Cuatro Lp's a elegir, por gentileza de **DISCOS LENNON**.
- XV. Una formidable guitarra española, obsequio de **"MUSICAL EVA MARIA"**.
- XVI.- Estuche de pluma y bolígrafo cedido por **LIBRERIA PAPELERIA PILAR NAVARRRO**.
- XVII.- Un **REGALO SORPRESA** por gentileza de **FLORISTERIA MARY JULI**.

El acto se cerrará con la actuación de artistas, cantantes, poetas y escritores invitados a tal efecto.

CONCURSANTE Nº 17



**ANA MARIA
SIMONI
GOMEZ**

(19 años)

FLORISTERIA

MARY

JULI

**COLABORA EN EL
PATROCINIO
DE ESTE
CONCURSO**

CUPON CONCURSO

Nombredirección
Otorgopuntos a la concursante nº señora/señorita

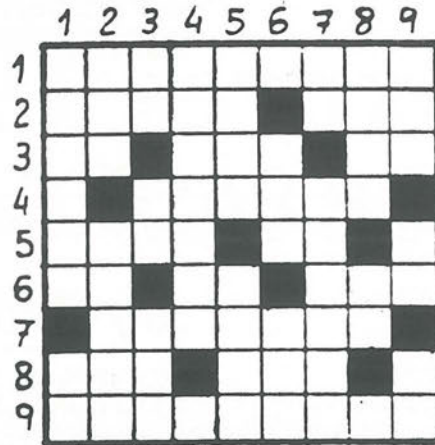
FIRMA

GETAFE EXPRES Nº
FECHA

Los lectores/as de GETAFE EXPRES que deseen intervenir como jurado deberán rellenar este cupón otorgando una puntuación de 1 a 10 a las concursantes. El cupón deberá mandarse cumplimentado a la dirección C/ Cuestas Bajas, 11-1ª (Getafe).

Crucigrama

HORIZONTALES: 1. Apellido de un torero. - 2. Limpiar. Jabón líquido. - 3. Deidad egipcia. Prefijo que significa nuevo. Infusión. 4. Cincuenta. Adorno o compostura. 5. Salida de un astro. Voz de mando. Conjunción. - 6. Conozco. repetido interjección con que se expresa la risa. Calle de un pueblo. - 7. Separen. - 8. Autillo. Escuchaba. Quiñientos. - 9. Serie de televisión.



VERTICALES: 1. Príncipe de Gales. Lengua provenzal - 2. Asidero. Hilera de caballerías. - 3. Forma del pronombre. Símbolo del astato. Música moderna. - 4. Apellido de una cantante. Vocal. - 5. Sustancia que se halla en la orina. Al revés, libro de la ley de los judíos. - 6. Última letra. Alga unicelular. Pariente. - 7. Símbolo de la plata. Falto de realidad. - 8. Limpio y puro. Artículo. Vocal. - 9. Repetido baile andaluz. Interjección para animar. Nota musical.

SOLUCION AL CRUCIGRAMA DEL Nº ANTERIOR



SOLUCION AI JEROGLIFICO DEL Nº ANTERIOR

(UN) (EG) (O) (LAT-R-A) Un egolatra

Jeroglíficos



¿Es Antonio primo tuyo?



SOLUCION A LA SOPA DE LETRAS DEL Nº ANTERIOR

Frases célebres

"Vale más ser cobarde un minuto que estar muerto todo el resto de la vida"
Proverbio irlandés

"Tres condiciones se requieren para llegar a ser feliz: ser imbécil, ser egoísta y gozar de buena salud. Pero bien entendido, si os falta la primera condición todo está perdido"
Flaubert

"Conocer las cosas que le hacen a uno desgraciado ya es una especie de felicidad"
La Rochefoucauld

FARMACIAS DE GUARDIA

- A) Abierto día y noche (cierra de 1.45 a 5)
 - B) Abierto hasta las 10 de la noche
 - C) Abierto hasta las 10 de la noche, (cierra de 1.45 a 5)
 - D) Servicio Nocturno de 10 de la noche a 9.30 del día siguiente.
 - E) Abierto día y noche
- Día 9 Avda. de España, 48 (A)
C/ San José de Calasanz, 4 (B)
- Día 10 C/ Colibrí (Barrio Virgen de Fátima) (A)
Avda. de España, 20 (B)
C/ Madrid, 40 (D)
- Día 11 C/ Madrid, 111 (A)
C/ Valdemoro, 12 (B)
- Día 12 C/ Galicia, 7 (A)
C/ Toledo, 34 (B)
- Día 13 C/ Salvador, 6 (A)
C/ Tarragona, 20 (B)
- Día 14 C/ Alonso de Mendoza (Virgen de Fátima) (C)
C/ Azahar, 1 (B)
C/ Madrid, 40 (D)

Teléfonos de interés

Ayuntamiento	695-03-04
Policía Municipal	681-33-62
Policía Nacional	695-80-44
Guardia Civil	695-01-70
Protección Civil	682-19-12
Bomberos	696-07-08
Correos y Telégrafos	695-47-17
Juzgado nº1	682-98-17
Juzgado nº2	682-03-13
RENFE	695-82-94
Autobuses Urb.del SUR	695-24-70
Ambulatorios:	
Ramón y Cajal	695-91-96
Avda. Los Angeles	695-77-71
Margaritas	695-12-67
Sector III	682-58-96
Taxis	695-10-01
12 de Octubre	469-76-00

CENTRO MEDICO "MABHAKTI"

(EL SISTEMA DE TRATAMIENTO MAS COMPLETO DE LA MEDICINA ORIENTAL)

ACUPUNTURA, MASAJE MEDICO Y DEPORTIVO, MEDICINA NATURAL, HOMEOPATIA, REHABILITACION, OBESIDAD, TRATAMIENTOS PREVENTIVOS DE LA VEJEZ, MACROBIOTICA, SEXOLOGIA, RECUPERACION FISICA, PREPARACION AL PARTO SIN DOLOR, CON EL MAS MODERNO Y EFICAZ DIAGNOSTICO ELECTRONICO DE LA MEDICINA ORIENTAL Y EL METODO MAS COMPLETO DE ADELGAZAMIENTO.

Avda. Gibraltar, 2, 1º B GETAFE

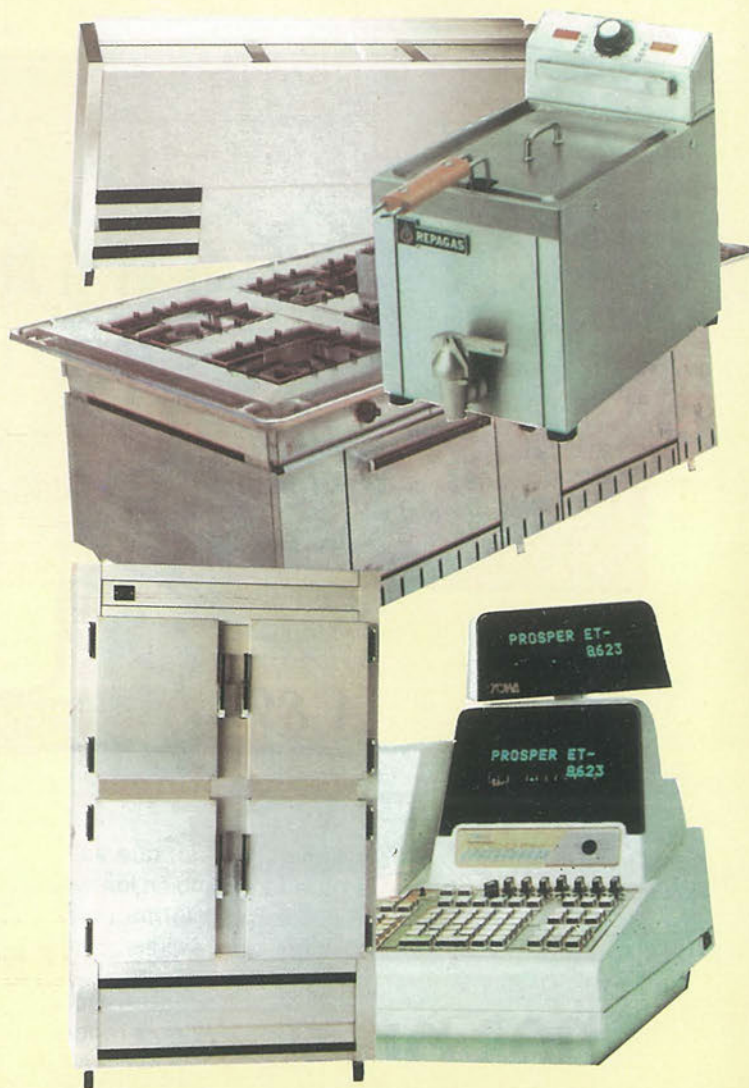
PREVIA PETICION DE HORA AL 681 93 19



- * CAMARAS FRIGORIFICAS
- * MOSTRADORES
- * VITRINAS FIGORIFICAS
- * AIRE ACONDICIONADO
- * CAJAS REGISTRADORAS
- * BOTELLEROS
- * SOTABANCOS - MUEBLES CAFETERIA
- * CAFETERAS
- * MOLINOS



- * BALANZAS
- * CORTADORAS
- * PICADORAS



DISFRUTA
DE
LA DIFERENCIA

Woodies

C/. Felipe Estévez, 9
GETAFE

!! DISFRUTA DE NUESTRA CERVEZA !!
ALSACIANA !!

Kronenbourg



*Trois siècles
d'Amour de la Bière*