

GETAFE

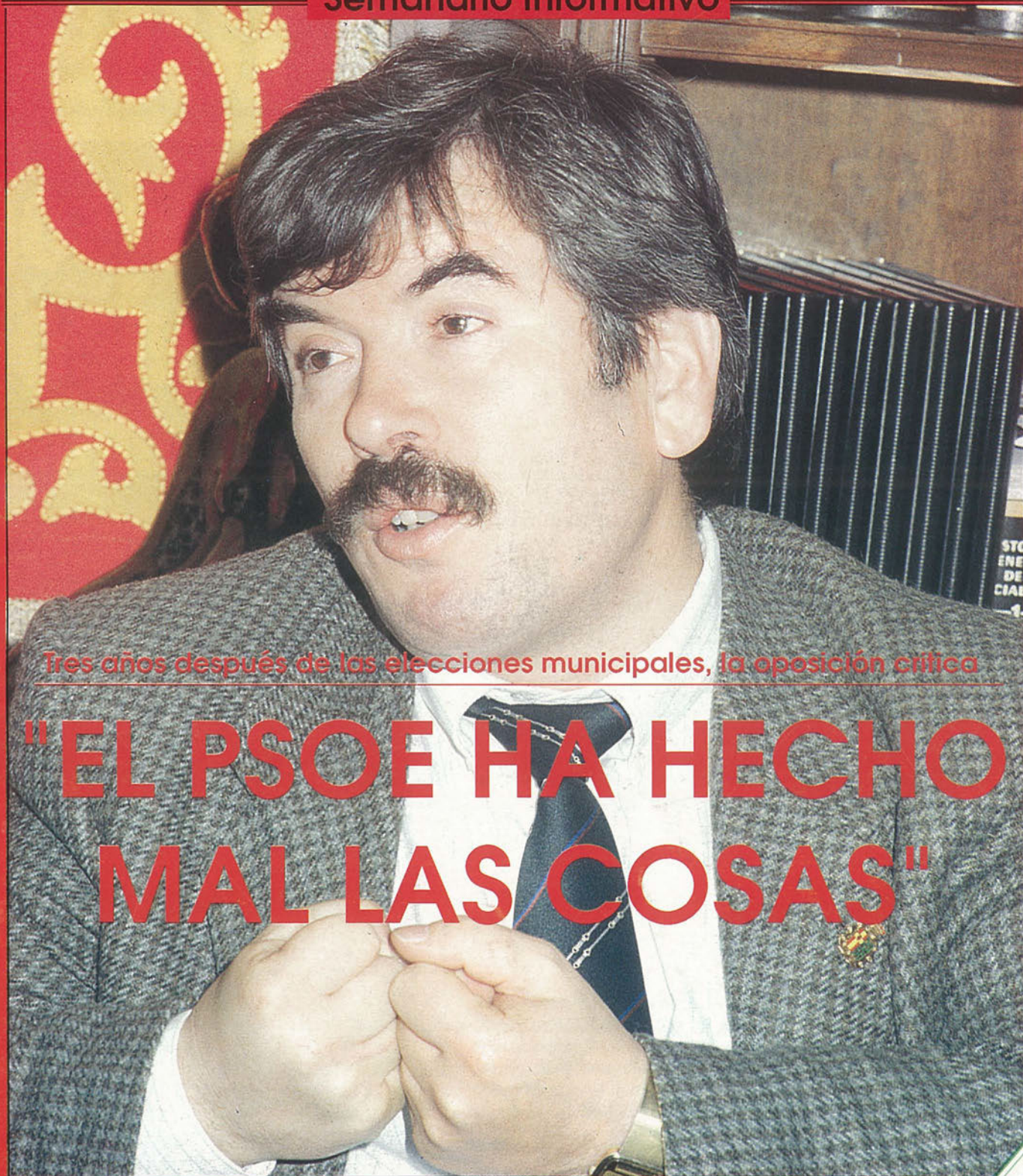
EXPRES

Directora: Soledad Galiana

Número 82 - 31 de mayo de 1990

50 ptas

Semanario Informativo



Tres años después de las elecciones municipales, la oposición crítica

"EL PSOE HA HECHO MAL LAS COSAS"

Juan Francisco Acosta, concejal del PP

"Me sorprende que Jesús Carmelo diga que hay una maniobra interna para desprestigiarle"

INCLUYE PROGRAMA DE FIESTAS '90

OFERTA LIDER

MUNDIAL 90



SANYO

TV - 3092 - 14"
28 Programas. OSD (Memoria en Pantalla).
Conexión auriculares.



LOTE

Televisor + Video + Garantia



PLAYSONIC

VIDEO Mod. 8900
8 programas x 365 días. Pausa cuadro a cuadro.
Programación en el telemando. Sistema de carga instantánea.
Reproducción de hasta 5 veces una escena. Sintonizador de 39 canales.

75.900 ptas.

SANYO

DISTRIBUIDOR OFICIAL

expert

En todo el mundo
vendemos experiencia.



expert



PADE GETAFE

PIZARRO, 2 (esquina C/. Madrid, 115)

Teléf.: 683 81 65 • GETAFE

...OTRAS NOTICIAS**PÁGS 9-10**

JUAN FRANCISCO ACOSTA afirma
 <<no conocer el balance de cuentas del PP>>.

PÁGS. 14-15

CARLOS III: FIN DE CURSO.

PÁGS. 20-21

MARÍA SERRANO: UNA MUJER EN LA EMPRESA

PÁGS. 41

EXPOSICIÓN DE AVICULTURA ARTÍSTICA

PÁGS. 42-43

HABLA FERNANDO SIERRA,
entrenador del GETAFE C.F.

SECCIONES FIJAS

PÁG. 5
 EDITORIAL

PÁG. 7
 EL VISOR

PÁG.17
 GETAFE HABLA

PÁG. 20
 ECONOMIA

PÁG. 23
 BREVES Y SUCESOS

PÁG. 41
 DEPORTES

PÁG. 45
 TOROS

PÁG. 47
 GUIA

PÁG. 49
 DAMA EXPRES

PÁG. 50
 PASATIEMPOS

CUANDO SE CUMPLEN TRES AÑOS

Desde las últimas elecciones municipales, la oposición critica duramente la gestión socialista en el ayuntamiento de Getafe, acusando al PSOE, entre otras cosas de <<despilfarrar el dinero público>>.

PÁGS. 12 Y 13

MANIFESTACIÓN DE LA COORDINADORA DE SALUD DE GETAFE

La Sanidad sigue siendo la asignatura pendiente de la localidad y ha abierto una guerra entre oposición y PSOE que culminó con el abandono de IU, PP, CDS y Grupo Mixto del pleno celebrado el 25 de mayo.

PÁGS. 18 Y 19

EL DÍA 2 DE JUNIO COMIENZAN LAS FIESTAS DE GETAFE

Un programa de fiestas conpleto, con todas las actividades organizadas por el ayuntamiento y las distintas peñas.

DESDE LA PÁG. 25 HASTA LA PÁG. 40

GETAFE

Edita: Grupo Triángulo, S.A.

GERENCIA: Humiliano Martínez

Directora: SOLEDAD GALIANA

Redactores: Raúl Castillo, Jose L. Corrochano, José L. Grau, Miguel Martín, Guillermina Morata, Victor Manuel Muñoz,

Colaboradores: Andrés Díez, Marcial Donado, José Antonio Jimenez, Julian Zarzosa.

Fotografía: Miguel Martín

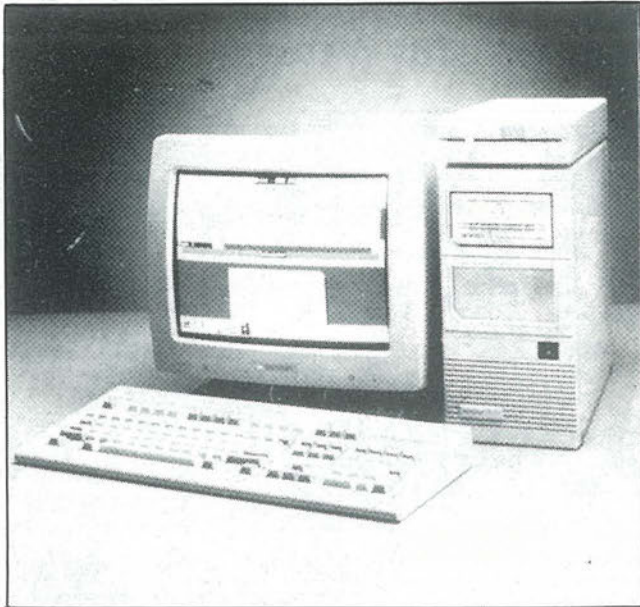
Diseño y Montaje: M^a Angeles G. Cubas.

Dirección para todos los servicios: C/ Cuestas Bajas, 11, 1^º -28901-GETAFE- Tfno. 682 58 64

Depósito Legal: M:41.151-1987

SOMOS ESPECIALISTAS EN RESOLVER SUS PROBLEMAS DE GESTIÓN
ADAPTANDOLOS A LA SOLUCIÓN INFORMÁTICA QUE PRECISE

¡CONOZCANOS!



Somos Concesionarios Oficiales de las más prestigiosas marcas de ordenadores profesionales. le asesoramos en la elección del equipo informático que mejor se adapte a las necesidades de su empresa.

Tenemos una amplia selección de los mejores modelos disponibles en el mercado.

Le instalamos, formamos y mantenemos la solución informática que a usted le hace falta.

SELECCIONE ENTRE:



UNISYS

ENTON

Tandon



SERINGE, S.A. Infórmese y asista a nuestros cursos
de formación en sus distintas especialidades

¡CONOZCANOS, ESTAMOS MUY CERCA DE USTED!

SERINMO
S.A.

CENTRO DE ESTUDIOS INFORMATICOS

Av. Portugal, 10

614 07 65

MOSTOLES

SERIN TO S.L. 
CENTRO DE INFORMÁTICA

Terreros, 2

691 36 16

PINTO

SERINGE, S.A.

SERVICIOS INFORMATICOS

Magdalena, 8

682 71 28 696 91 85

GETAFE

La batalla del hospital

Existe una frase lapidaria que viene a decir, más o menos, "el que no está conmigo, está contra mí", que poco a poco va adquiriendo validez en el terreno político.

Cuando Pedro Castro anunció que el Sur se pondría en pie de guerra por el Hospital, todos creíamos que esa guerra iba a plantearse contra aquellos que motivaban los sucesivos retrasos en la puesta en funcionamiento del mismo, entre los que el propio ayuntamiento, lo quiera o no, debe contarse.

Pues dicho y hecho. La guerra ha comenzado, pero esta es una "guerra civil" en la que PSOE y oposición se han visto involucrados y enfrentados. ¿Por qué? Muy sencillo. La oposición se ha unido en la coordinadora de salud mientras que el partido socialista ha manifestado, por boca de su principal representante, Pedro Castro, que su papel será el de intermediario. Precisamente por eso, mientras unos, la oposición, presenta mociones conjuntas, el otro, el PSOE, presenta las suyas propias. Y no valen las dos, aunque ambas sean válidas. Hay que elegir entre una u otra.

Y esto es porque el hospital, al ser una necesidad, se ha transformado en una importante baza política en la que todos quieren ganar algo. Sería bueno recordar que, en este tema, la política es algo más que un juego para ganar votos. ■

El tinglado getafense

Segundos fuera

Se dice, se rumorea, se afirma... (y quien lo afirma sabe de que va la historia), que el concejal Rivas está "fuera del terreno de juego" y, como prueba, ahí la tenemos, nos lo mandan a Filipinas, y no precisamente a recoger a los "últimos", sino a conocer el terreno para, posteriormente, recibir y enseñárselo a los que, como él, van a quedar en un claro y total "outside" del campo de juego político, al menos en Getafe.

Una vez más, la realidad supera a la ficción. ¡ya era hora!

A este humilde medio local, y somos honestos en reconocerlo, nos agrada muchísimo la idea, pues al margen de las verdaderas razones que justifiquen la acción, nos atañe personalmente el hecho de que se nos haya **discriminado** de una manera tan rotunda, y por ello absurda, hasta rayar en un "odio visceral" hacia nosotros que no encontramos justificado bajo ningún concepto. ■

Por la boca muere el pez

Diálogo mantenido durante el pleno del día 25 de mayo

"Sr. Esteban, mireme usted a los ojos, pero como se miran los hombres, de frente"
Antonio Alonso, portavoz del PSOE en el ayuntamiento

"Usted sabe que yo siempre le miro a los ojos"
Jesús Carmelo Esteban, portavoz del PP

"Yo, por mi posición, no puedo mirarle a los ojos de frente, en todo caso de reojo"
Adolfo Gilaberte, portavoz de IU

PARQUESUR

EL MAYOR PARQUE COMERCIAL DE EUROPA



MODA - HOGAR - CAFETERIAS -
DISCOTECA - RESTAURANTES - SALA DE
CONCIERTOS - HAMBURGUESERIAS -
CERVECERIAS - PIZZERIAS - BARES -
CROISSANTERIAS - DECORACION -
MOBILIARIO - JOYERIAS - JARDINERIA -
PELETERIAS - ALIMENTACION - GRANDES
ALMACENES - MERCADO DE PRODUCTOS FRESCOS - BRICOLAGE -
SALAS DE CINE - VIDEO CLUBS - FOTOGRAFIA - COSMETICA -
TIENDAS DE DEPORTE - GRAN APARCAMIENTO...

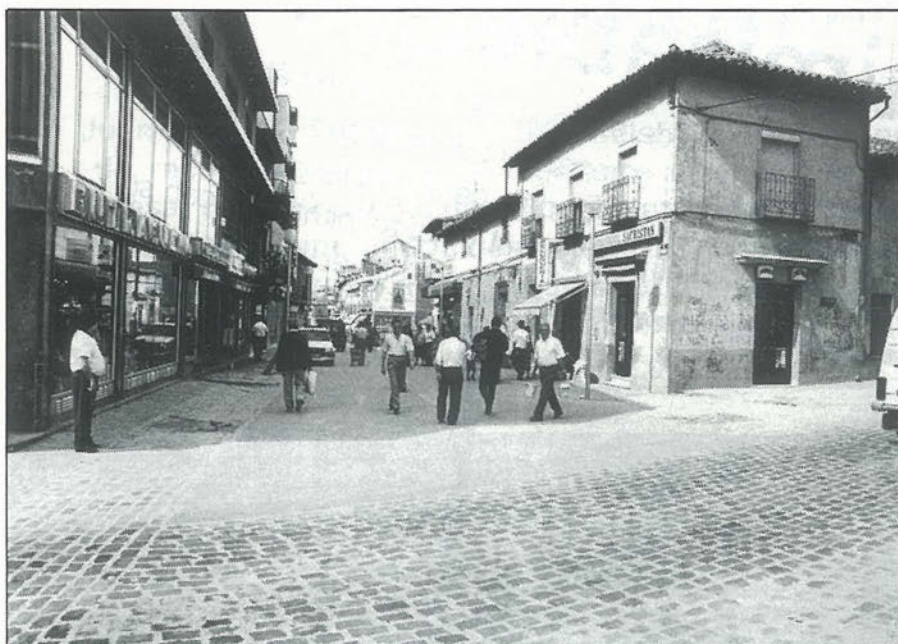
... Y MUCHO MAS DE LO QUE PUEDES IMAGINAR.

PARQUESUR
UN MUNDO DE PELICULA.

VENTE DE PROTAGONISTA.



Un milagro de la Virgen



Era necesario que la Virgen de Los Angeles descendiera, no del cielo, pero sí del Cerro, para que la C/Madrid, tras un año de lentas obras se viera "finalizada". Neira, quizás llevado por su fe en la patrona, juró y perjuró en su día que la Virgen pasaría por la C/Madrid. ¡Y vaya si lo hizo!

Casi cuando el alcalde hizo entrega del bastón de mando a la Virgen se consumó el "milagroso" suceso. Un intrepido albañil, guiado por la "divina gracia" que tuvo que hacerle trabajar durante un día de fiesta, y además a marchas forzadas, fijó la última baldosa.

La Virgen pasó por una C/Madrid en la que no se respetó la ley de Dios, que señalaba ese día como de entrega al festejo patronal. Esperemos que la patrona no les haga pagar a Pedro Castro y Neira su atrevimiento en el "otro barrio" -no nos referimos ni a El Bercial o Perales, que allí ya parecen saber que es lo que pueden esperar de ellos-. ■



EL TRAJE DE LOS DOMINGOS.

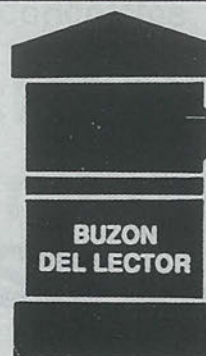
Hay gente que este fin de semana no podrá ir a ninguna fiesta. Ni de copas. Ni quedarse tranquilamente en casa.

Porque tendrá un compromiso mucho más importante. Ayudar a la gente.

+ Cruz Roja Española

HAZTE VOLUNTARIO.

Tel. 900-11 00 00.



Los textos destinados a esta sección no podrán exceder de 30 líneas mecanografiadas y deberá adjuntarse el nº de D.N.I.

Incumplimiento de la actualización de las tablas salariales por el ayuntamiento de Getafe

El gobierno municipal sigue incumpliendo el convenio colectivo sin dar ninguna explicación a los representantes de los trabajadores por la retención de haberes que está efectuando al personal municipal.

La Sección sindical de UGT denunció en su momento este incumplimiento y seguimos esperando contestación o explicación a esta actitud.

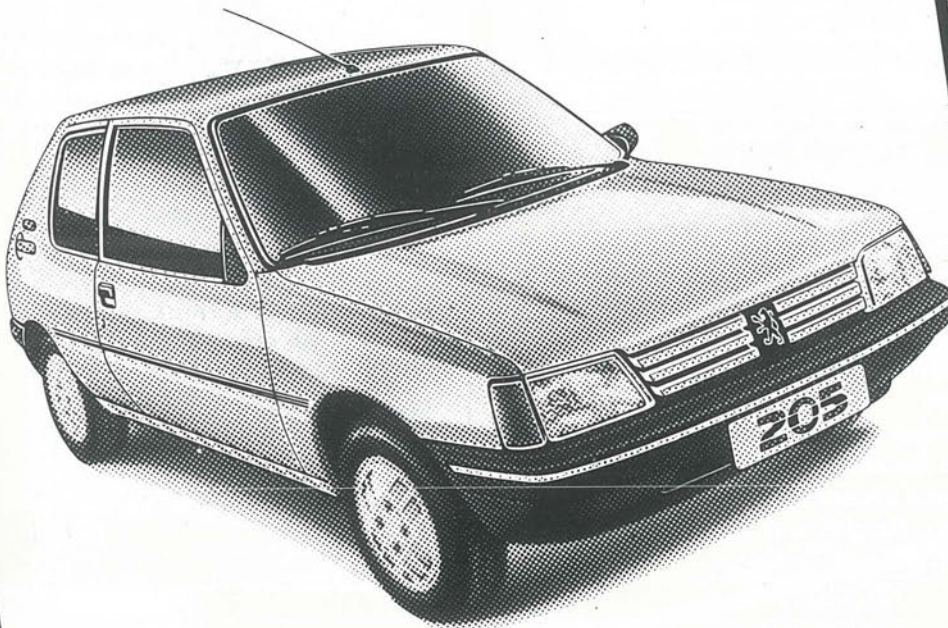
La sección sindical de UGT una vez más exige el cumplimiento del convenio colectivo. ■

Rufino Palacios
Secretario General de UGT en
Getafe

Hasta **100.000** ptas. Inimitable de ahorro

Si quieres disfrutar de tu Peugeot 205 con un ahorro de hasta 100.000 ptas., tráenos tu coche usado a cambio. Escoge entre cualquier modelo de la amplia gama Peugeot 205 **Gasolina o Diesel** y hazte inimitable con su

estilo, economía, mecánica, prestaciones y equipamiento: elevalunas eléctrico, bloqueo de puertas centralizado y hasta aire acondicionado. Peugeot 205. Inimitable.



Oferta válida durante este mes, para unidades en stock.

PEUGEOT 205
Contigo al fin del mundo.

GEMOVIL, S.A.

Calle de Leganés, 23. Tel.: 695 31 82
Ctra. Andalucía, Km. 14,300. Tel.: 695 73 84
Centro Comercial Getafe-3 (Sector Tres) GETAFE

su concesionario
PEUGEOT TALBOT



Reconoce que hay "cierta descoordinación" en el grupo de concejales

Juan Francisco Acosta: <<Hasta el momento no conocemos ningún balance de cuentas>>

Juan Francisco Acosta, concejal del grupo popular en el Ayuntamiento de Getafe, reconoció no conocer <<balance alguno>> de las cuentas de su partido, a pesar de que <<existe democracia interna en el partido>>. Así mismo, Acosta rehusó hacer ningún tipo de declaraciones sobre su mala relación con alguno de sus compañeros y advirtió que se querrellaría contra aquél que le acusase de <<filtrar>> asuntos del partido a la prensa.



● R.C.

Juan Francisco Acosta es considerado por muchos afiliados una de las "cabezas pensantes" del PP en Getafe. Sus discrepancias con algún miembro del partido le han llevado a canalizar una corriente de opinión que tendría algo que decir en este tema. Sin embargo, Acosta se mostró discreto y bastante recatado. Y es que, aunque se diga lo contrario, este tema puede hacer <<rodar cabezas>>:

Preg.- ¿Conoce usted las cuentas de su partido?

Resp.- En estos momentos no. Conozco algunas cosas que me ha expuesto Jesús. Fuera de lo que se trate en la Asamblea General Extraordinaria yo no conozco nada.

Usted no conocía entonces las deudas de la sede

Conocía rumores y el tema que se ha suscitado en la prensa.

¿Y el dinero que da el Ayuntamiento al Grupo Popular?

Claro que lo conozco. Son 500.000 ptas por concejal para gastos de grupo y un concejal liberado que cobra un sueldo.

Pero el dinero son ingresos del grupo y no asignaciones personales

Sí. Son ingresos del grupo para gastos de funcionamiento. Otra cosa es que el grupo entienda que uno ha hecho un esfuerzo y ha perdido tiempo de su trabajo. Entonces se le puede dar algo pero a modo de dieta, pero no como sueldo.

DE MODA EN
E S P A Ñ A



Triunfar en tu país.
Conseguir la aprobación y el
respeto unánime de crítica
y público.

Llegar hasta las mejores mesas
y estar en boca de todos.
Es, en fin, estar de Moda.

*Viña Berceo. El Rioja de Moda.
De Moda en España.*



CONCESIONARIO-ZONA SUR

Barriopedro Años., S. A.

C/. NOBEL, 7 • Pol. Ind. San Marcos
Teléf.: 682 97 11 • GETAFE

¿No se podía haber pagado con ese dinero la deuda de la sede?

Son magnitudes distintas. Los gastos de funcionamiento del grupo municipal se cubren con ese dinero. . .

Perdone, pero ¿el partido funciona en Getafe? ¿Han puesto carteles, por ejemplo?

No soy el más indicado para contestar eso. Pero hay una serie de gastos como suscripciones y cartas. . . Pero no soy el tesorero y no sé.

¿En su partido sólo saben las cuentas el portavoz y el tesorero?

Esa afirmación es muy dura. Quizá hay cierta descoordinación, ya que hasta la fecha no sabemos los balances, pero como estamos a medidados de año. . .

¿Se gastan entonces dos millones de pesetas en sellos?

Depende de a quién se manden.

¿Qué tiene que decir a las acusaciones de que usted y dos personas más filtraron el tema a la prensa?

Eso es falso. Y si usted me dice quién ha difundido ese rumor, yo, automáticamente, me querello criminalmente. Aparte llevaría el tema al comité de disciplina.

¿Cree que la prensa se ha ensañado con Jesús Esteban?

No. Creo que nadie se ha ensañado con Jesús. Hay unas declaraciones y cada uno responde de las suyas.

¿Cree que su presidente de partido es honesto a pesar de lo publicado?

No tengo por qué pensar lo contrario. Todo el mundo es inocente mientras no se demuestre lo contrario. ¿Sabe usted lo que es la prueba? Yo no tengo pruebas jurídicas de lo contrario. De lo único que me sorprende es de que se diga que hay una maniobra interna para desprestigiarle.

¿Hay democracia interna en su partido?

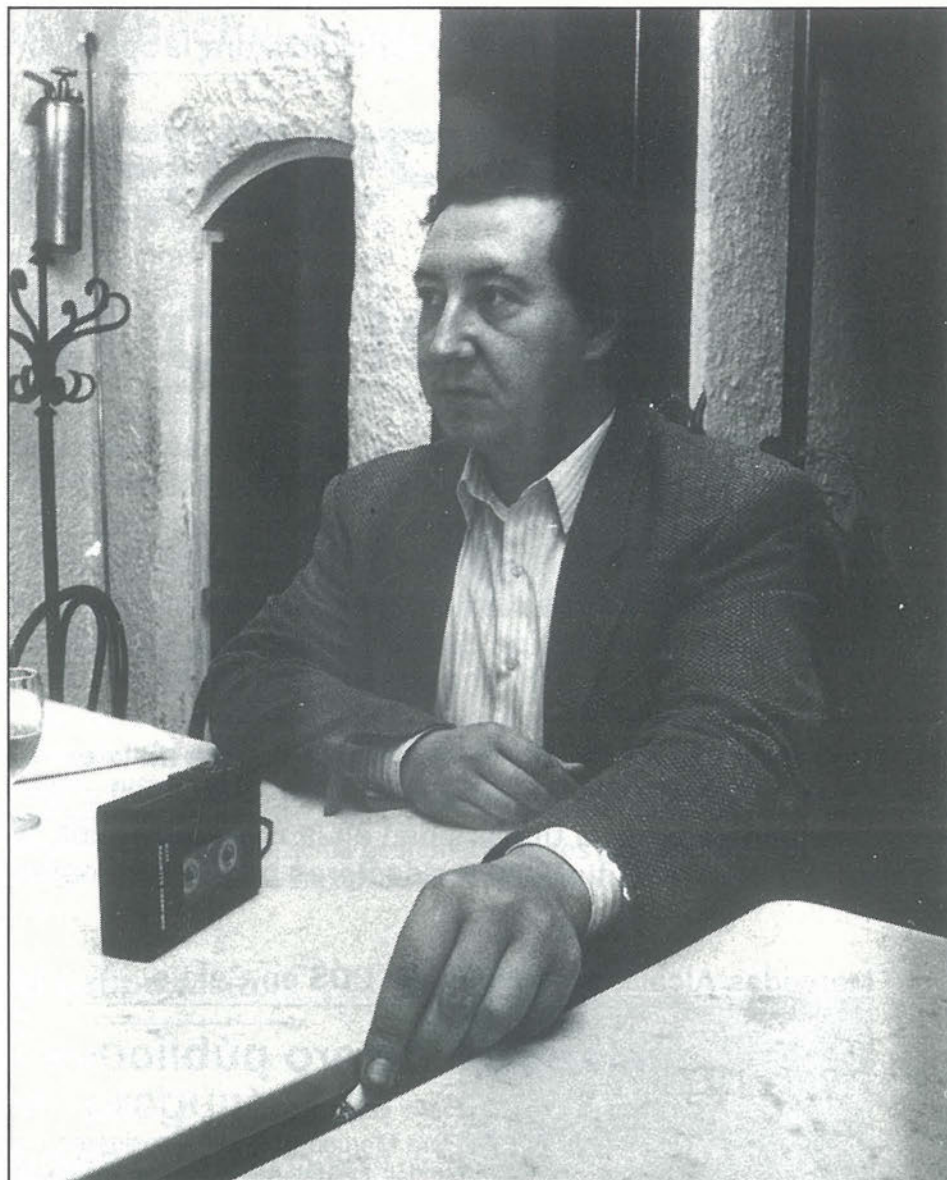
No sólo hay democracia sino que hay unos estatutos.

¿Se cumplen las reuniones periódicas marcadas por esos estatutos?

En general sí.

¿Qué es en general?

En este país el PP consta de una junta nacional, varias regionales, provinciales y locales. Y lógicamente, puede haber un sitio en el que no se cumplan, pero eso es un tema interno del partido.



¿Se atrevería a pedir una auditoría de cuentas?

Es el partido quién debe pedirla.

¿Pero los afiliados tienen que pedir cuentas a alguien?

Sí; pero yo para pedir una auditoría tengo que tener un debate en el que se analice el tema. Le vuelvo a decir que no tengo una opinión formada del tema.

¿Esa falta de conocimiento, se debe a falta de contacto con los del grupo?

Sobre ese tema no quiero hacer comentarios.

¿Por qué?

Sí a bien lo tienes prefiero no hacer comentarios.

No quiere hacer comentarios

Mi relación con el grupo es absolutamente normal. Creo que el grupo no tiene nada que ver con este tema.

¿Por qué no fue a la reunión que se convocó en la Regional sobre el tema?

No sabía que había habido reuniones ¿Sí?

Claro, de Juan Tomás Esteo, Bonifacio Santiago y Jesús Esteban

Ignoro si hubo tal reunión. No tengo por qué ser convocado para un tema de estos, pero si se me cita iré. Yo no he sido citado todavía.

¿Le gusta Esteo como presidente de Getafe?

Es una persona de gran categoría personal y humana y creo que es un gran político.

Pero le gusta como presidente?

Es un gran político.

Si el partido se lo impone, ¿Lo aceptaría?

Por supuesto. Cuando un amigo coge una responsabilidad qué mayor alegría.■

Al cumplirse tres años de la actual legislatura, la oposición critica la gestión socialista

<<Es PSOE lo está haciendo mal>>

El día 10 del mes de junio se cumplen tres años de mandato socialista desde las últimas elecciones municipales. Tres años en los que Getafe ha variado su configuración urbana y social a pasos agigantados. Para la oposición, estos tres años de mandato socialista no han significado un cambio a nivel político y, quizás, las palabras de Mercedes Alcalá, concejala del CDS, pudieran servir de resumen a la valoración de los grupos de la oposición: <<el partido socialista ha hecho cosas, pero las ha hecho mal>>.

Coincidencia en señalar la existencia de una mala gestión en temas considerados, actualmente, como prioritarios, como el hospital o las viviendas sociales, el uso equivocado de la Universidad en la zona Sur..., son temas que acrecientan las críticas en los sectores políticos opositores al PSOE.

Mercedes Alcalá, presidenta del CDS en Getafe

<<Se despilfarra el dinero público>>



Para Mercedes Alcalá, presidenta y concejala del Centro Democrático y Social, la mala gestión del partido socialista se encarna en multitud de temas, pero a la hora de establecer valoraciones, el Hospital Comarcal es <<la peor gestión. La administración municipal ha dejado mucho que desear en un tema que yo creo que es crucial para el bienestar social del ciudadano>>.

La finalización del hospital comarcal está prevista para el mes de noviembre del presente año, tras diez años de obras y modificaciones en las obras. Pero para la presidenta del CDS, la actual atención sanitaria de las urgencias presenta unas características especiales que requieren soluciones temporales. <<Un paciente que tenga que ir a la Cruz Roja, no solamente tiene que sufrir el desplazamiento, sino que como no se ha dado solución a una demanda de mayor número de plazas hospitalarias en la zona, esto supone la aparición de las insufribles listas de espera, que para mí es lo realmente grave en este tema>>. Mercedes Alcalá señala que el Partido Socialista <<no ha defendido los intereses de los ciudadanos en este tema>>.

En una visión global de los tres años de gestión, Mercedes Alcalá piensa que en Getafe se está avanzando, <<pero no de forma paralela al incremento de los presupuestos municipales. Hay una partida presupuestaria superior a la rentabilidad política que se le está sacando. Por qué se despilfarra el dinero público. Porque se hacen cosas pero se hacen mal>>.

Adolfo Gilaberte, coordinador de IU.

<<Cada delegación ha hecho de su capa un sayo>>

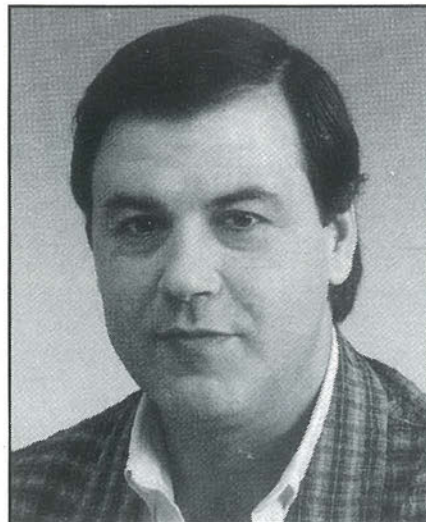
<<La valoración de IU tras estos tres años de la última legislatura no es positiva>>, señala Adolfo Gilaberte, coordinador de Izquierda Unida y concejal de la coalición de izquierdas en el ayuntamiento de Getafe. El principal defecto del PSOE para el concejal es <<no tener una concepción o diseño de ciudad y haber actuado en compartimentos estancos. Cada delegación ha hecho de su capa un sayo y se actúa desordenadamente, derrochando recursos y medios>>.

Adolfo Gilaberte costata su denuncia en la mal política en la vivienda y la mala gestión de suelo. <<Se agota un patrimonio que podía haber posibilitado que el ayuntamiento hubiera ejercido un papel de control en los precios del suelo y ahora tenemos que estar comprándolo>>.

Otro tema que preocupa especialmente a IU es el de la vivienda social. <<Se lanzan 40.000 dípticos, poniendo los dientes largos a todo el mundo, diciendo vivienda social para todos, cuando ni

los terrenos se corresponden a esa "vivienda social para todos" ni los precios se corresponden a esa vivienda social>>.

La participación ciudadana es otro de los grandes fallos de la administración socialista para Adolfo Gilaberte, encarnada en la centralización de la burocracia en el ayuntamiento, que dificulta que el ciudadano realice cualquier tipo de gestión, hasta el papel secundario de las asociaciones de vecinos, <<han sido los hermanos pobres. Existe un comportamiento desigual. Mientras que a las casas regionales, que son organizaciones más festivas y menos reivindicativas, se ha gestionado darles grandes locales, a las asociaciones y los propios sindicatos les ha costado encierros y movilizaciones la consecución de un patrimonio que les corresponde>>.



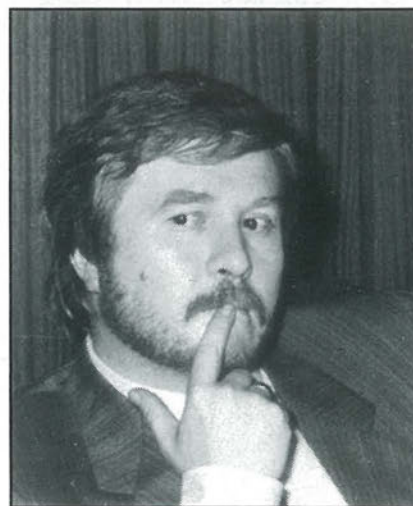
Julio Vallejo, concejal del Grupo Mixto

<<Tendríamos que preguntarnos que dónde ha gestionado bien>>

<<El PSOE hay algo que hace muy bien, dar un poco más de participación a los partidos de la oposición>>. Julio Vallejo piensa que la diferencia principal de la actual gestión socialista con referencia a anteriores legislaturas es un menor exceso de prepotencia. Pero también ve en ello una trampa en la que el resto de los partidos políticos han caído. <<Antes actuaban con una prepotencia mayor. Ahora le dan cancha a los partidos y sindicatos. Quieren que todo el mundo participe para que cuando se hagan las cosas bien llevarse los honores y cuando se hacen mal. Ser todos los culpables>>.

<<Hay que preguntarse dónde lo ha hecho bien el PSOE. Porque estamos muy lejos de como se tenía que gobernar Getafe en cultura, en el área social, en urbanismo>>. Para Julio Vallejo, el área en la que mejor funciona la administración socialista es en el tema de Hacienda, <<aunque no con la transparencia suficiente>>.

En resumen, para Julio Vallejo las cosas no han cambiado demasiado, <<existe ocultismo. Se sigue con la misma política y su gestión a nivel general es la misma. Se sigue con los mismos defectos, tratando de vestir al santo con un hábito distinto. La gestión para mí no es buena>>.

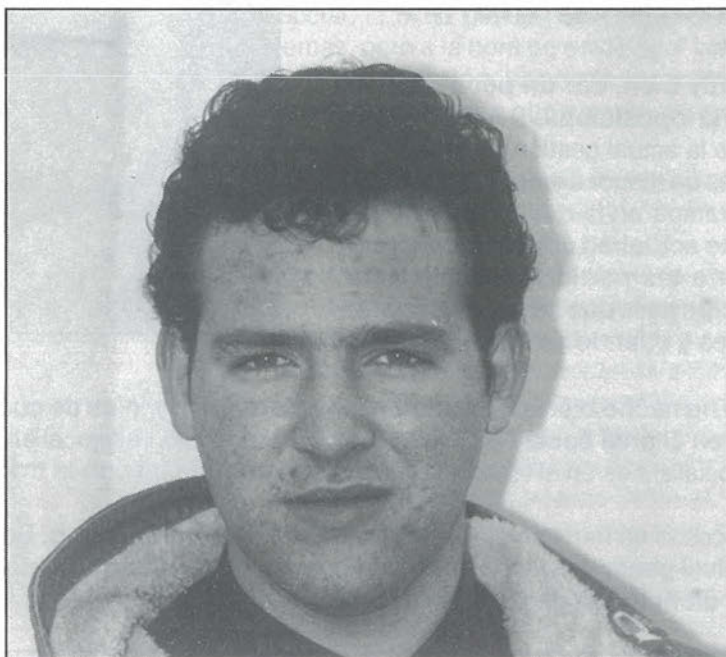


Balance de un año de vida

Un año más llega el mes de junio y, con él, el fin del curso académico. La Universidad Carlos III de Getafe, como todas las de España, se encuentra en estos momentos en pleno apogeo en lo que al tema de los exámenes finales se refiere.



Según Carmen Lamarca se han cumplido todas las expectativas del principio de curso



Antonio Miñarro
ex-presidente
de la
Asociación de
Alumnos de
la Carlos III.
Foto Noé Mora.

● José Luis Grau

Tratando de hacer un balance de lo que ha sido este primer año de vida de la Universidad, Getafe Expres se ha puesto en contacto con Juan Ángel Serrano, delegado general, Antonio Miñarro, ex presidente de la asociación de alumnos, y también intentamos hacerlo con el rector, Gregorio Peces Barba, pero nos fue totalmente imposible, y es que cuando llega el fin del curso, no sólo a los alumnos se les acumula el trabajo.

Puede resultar paradójico, pero parece ser que la Universidad marcha fenomenal y todo el mundo, tanto alumnos como profesores se muestran plenamente satisfechos. Y resulta paradójico porque en los últimos meses están apareciendo en algunos medios de comunicación, como por ejemplo en el diario El Mundo, informes detallados sobre el mal funcionamiento de las distintas universidades españolas, sobre las inexistentes relaciones entre profesores y alumnos, sobre las quejas de los alumnos por la forma subjetiva de calificar, etc.

Si se cree en lo señalado por profesores y alumnos, parece que de momento la recién creada Universidad Carlos III es ajena a todos estos problemas. Carmen Lamarca, asesora del rector y profesora titular de Derecho Penal, afirma que **"se han cumplido todas nuestras expectativas"**, aunque elude claramente el tema de la ley de reforma universitaria. **"Desde el punto de vista del profesorado, la asistencia de los alumnos a clase es buena y las conferencias organizadas han resultado ser un éxito"**, declara Carmen Lamarca.

Económicas y Empresariales

Por otro lado, el próximo año la Universidad va a sufrir una importante ampliación con la incorporación de las carreras de Económicas y Empresariales, además de la carrera de Derecho, que ya ha comenzado a impartirse este año. El cambio traerá consigo un gran aumento en el número de alumnos. Se calcula que el próximo curso habrá unas 1.500 matrículas en la Universidad, y un aumento considerable del profesorado.

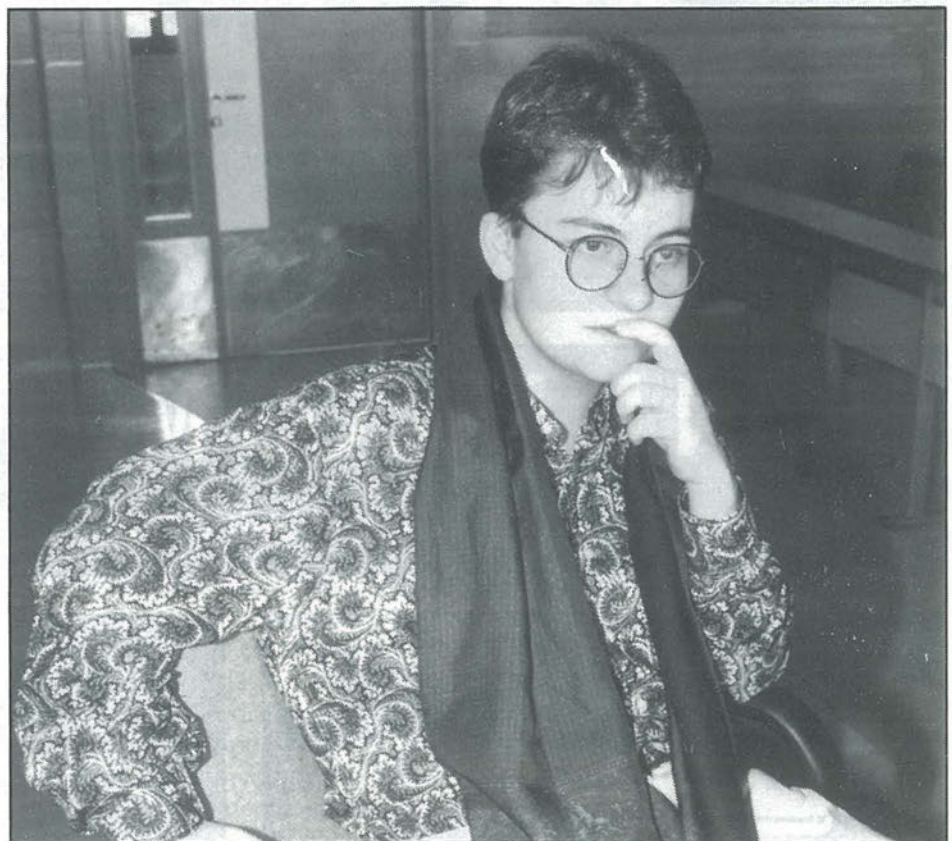
El tema de los horarios está muy mal y el rectorado no está dispuesto a modificarlos

Desde el punto de vista de los alumnos, tanto Juan Ángel Serrano como Antonio Miñarro coinciden al afirmar que **"el principal defecto de la Universidad es el tema de los horarios"**. La cuestión es que los alumnos matriculados este año tienen jornada de mañana y tarde tres días a la semana, lo cual les quita muchas horas de estudio. Es difícil entender la causa por la cual el rectorado se resiste a cambiar estos horarios. Antonio Miñarro cree que con ello **"se trata de evitar el problema de la masificación"**, algo que no parece comprensible, ya que la masificación no tiene nada que ver con este tipo de horario. Si se hiciera un turno de mañana y otro de tarde, la Universidad podría acoger al doble de alumnos, sin que por ello las clases estuvieran saturadas.

En cuanto a todos los demás aspectos, los alumnos creen que la Universidad funciona bien. Juan Ángel Serrano piensa que **"las relaciones entre profesores y alumnos son bastante buenas"**. Antonio cree que el nivel educativo es alto, pero se queja del problema del aparcamiento, el cual afecta al tema de las instalaciones del



Los alumnos de la Carlos III no están totalmente satisfechos. Foto Miguel Martín.



campus. Las instalaciones deportivas son suficientes, pero, como sucede en todas las demás universidades españolas, en ésta no se fomenta la práctica del deporte. No hay una organización adecuada en este aspecto. Un año de vida de una universidad que sorprende por su buen funcionamiento, teniendo en cuenta siempre, que los defectos que se han encontrado

este año se pueden arreglar de cara al próximo curso.

La importancia que una universidad puede tener para una ciudad pequeña como Getafe y los cambios que en ella puede producir, han de ofrecer unos resultados evaluables a corto plazo. La Universidad Carlos III ha de permitir que Getafe se desarrolle a mayor velocidad. ■



SAN MARCOS MOTOR, S. A.

C/ MARCONI - POLIGONO INDUSTRIAL "SAN MARCOS" - TELEF.- 682 42 62 - GETAFE-



Sólo hay un camino: ser los mejores
Cuando NISSAN hace un coche la
garantía le cuesta por AÑOS.

¿Como calificaría la gestión socialista en la construcción del hospital de Getafe?

● Guillermina Morata

Desde 1980, fecha en que se comenzó a buscar los terrenos para la obras del hospital, ha pasado mucho tiempo y se ven muy lentamente los resultados.

Diez años después, grupos políticos, asociaciones y coordinadoras de vecinos continúan realizando manifestaciones y concentraciones para reivindicar la finalización del hospital de Getafe. Ahora, otro problema preocupa a los ciudadanos de Getafe y de toda la Zona Sur, el traslado de las urgencias al hospital de la Cruz Roja, tema que ha levantado otra vez la polémica sobre la eficacia de la gestión socialista en materia sanitaria.

CECILIO GONZALEZ, miembro de la Coordinadora de Salud del Area-10

“Ha sido y es una labor pésima y nefasta”

<<El partido socialista ha llevado este asunto muy mal y como tiene responsabilidades políticas de cara a las próximas elecciones, está intentando llevar el tema del hospital de Getafe de la mano de la palabrería.

Ellos decían que el sur estaba en pie de guerra, entonces si están por la labor de luchar que lo hagan con hechos y que se les vea.

Pienso que se deben de dejar de demagogia y ponerse a trabajar en serio>>.



ANDRES FERNANDEZ, presidente de la Asociación Coordinadora de la Tercera Edad

“Me parece que es una gestión que se lleva con demasiada lentitud”

<<Por despreocupación o por falta de voluntad, las obras del hospital se han llevado de una forma muy lenta. Esto se debería de haber agilizado y hace mucho tiempo que se tenía que tener terminado. Nuestra asociación, al igual que otras muchas, distribuyó panfletos en los que se pedía su finalización, pero todo cae en saco roto.

Todavía está por ver el funcionamiento del hospital, por el tiempo que llevan construyendolo tendría que ser un hospital modelo, pero falta que haya voluntad para hacerlo>>

EZEQUIAS BLANCO, profesor del Instituto Puig Adam

“Todo está por ver”

<<Si se cumplen las obras en el plazo previsto para finales del presente año, entonces bien. Luego hay que saber en que condiciones se va a trabajar en el hospital.

Sin meterme en la lentitud de las obras, todo está por ver y de este modo saber si se cumple verdaderamente todo lo que el partido socialista ha dicho>>.



La oposición abandonó el pleno

El Hospital inicia una guerra política

El viernes 25 fue un día conflictivo. La causa: la problemática sanitaria. Para la tarde, a las 19:00, se había convocado por parte de la Coordinadora de Salud una movilización en la que se exigía que se cumpliera la fecha de puesta en funcionamiento del hospital, el traslado de las urgencias al 12 de octubre y, hasta ese momento, la creación de una línea de autobuses hasta el Hospital de Cruz Roja. Durante el pleno celebrado esa misma mañana, se debatía una moción conjunta de la oposición (CDS, IU, PP y Grupo Mixto) referida a estos mismos puntos. El PSOE presentó una propuesta similar que no había sido incluida en el orden del día. Tras una larga discusión, de más de una hora, la oposición abandonó la Sala de Plenos cuando aún quedaban tres puntos que debatir.



Sobre trescientas personas se concentraron en la Plaza de la Constitución. Foto Miguel Martín



La tercera edad de Getafe tuvo una tarde animada. Foto Miguel Martín



Máximo Barco, portavoz de la Coordinadora y Adolfo Gilaberte, concejal de IU, tomaron la palabra y explicaron la actual situación sanitaria de Getafe. Foto Miguel Martín



Arriba: La repercusión de la manifestación fue superior a la esperada por la coordinadora. También asistieron representantes de las Coordinadoras de Salud de Parla y Pinto. Foto Miguel Martín.



El Pleno que no fue

La moción presentada por la oposición (CDS, IU, PP y grupo mixto), integrante de la coordinadora de Sanidad, inició un debate entre el PSOE y los distintos grupos opositores. La moción recogía peticiones de cara a solucionar, en parte, el problema sanitario en Getafe, como por ejemplo la transformación del Hospital Gómez Ulla en civil y la habilitación de una línea regular que fuera desde Getafe al Hospital de la Cruz Roja.

En el transcurso de este debate, el PSOE presentó una moción similar, que no fue aceptada por el resto de los grupos políticos, ya que no había sido incluida su propuesta en el orden del día. Después de una larga discusión, se procedió a la votación de la moción presentada por la oposición. En esta, el grupo socialista optó, simplemente, por no votar. Cuando llegó la hora de votar las enmiendas presentadas por el PSOE, la oposición abandonó la sala.

Alfonso Carmona, concejal de IU, manifestó que "es una tomadura de pelo lo que ha hecho el PSOE. Estaban pensando en la manifestación de esta tarde". ■

Una mujer en la empresa

María Serrano, veinte años en la industria del automóvil

María Serrano Hernández, de cuarenta y cuatro años, lleva veinte dedicada al mundo de la empresa, y más concretamente a la industria del automóvil. Su trayectoria comienza con la posesión de un pequeño taller libre y llega hasta la dirección del Concesionario Alfa Romeo de la Zona Sur, cargo que actualmente ostenta.

● José Luis Grau

Se puede decir que en los primeros años no se dedicaba plenamente a realizar una labor empresarial, ya que permanecía a la sombra de su marido, director en aquella época de Grúas y Talleres Pérez. Prácticamente se dedicaba al cuidado de su casa y de sus hijos. Fue concretamente hace doce años, momento en que su marido falleció, cuando María Serrano empezó a



Cuando murió su marido empezó a dedicarse plenamente a su taller

desarrollar verdaderamente su labor de empresaria, dedicándose plenamente a ella. Como ella misma nos cuenta, "cuando empecé a ocuparme de la empresa, teniendo en cuenta que en aquella época el campo del automóvil atravesaba unos momen-

tos de profunda crisis, ésta se encontraba en una situación económica muy mala. Yo pensé que sólo podría mantener el taller en funcionamiento dos o tres años más". Según María, fueron sus propios hijos quienes influyeron en ella a la hora de



- BILLETES FERROCARRIL
- BILLETES AVIÓN
- BILLETES AUTO-RES
- ALQUILER DE COCHES
- ESTANCIA EN HOTELES
- ESTANCIAS EN APARTAMENTOS
- BILLETES DE BARCO
- PRESUPUESTOS PARA GRUPOS
- VIAJES DE NOVIOS
- ESPECIAL «TERCERA EDAD»

NUESTRA DIRECCIÓN ES:

CALLE MADRID, 12 •

TELÉFS.: 695 62 30 - 695 58 74
695 30 46 - 696 15 13

GETAFE (Madrid)

decidir si la empresa se iba a mantener o no. Y no sólo consiguió sacar adelante el taller, sino que poco a poco empezó a progresar hasta llegar al cargo que actualmente ocupa.

“Ser mujer me ha cerrado muchas puertas”

Le preguntamos a María si el hecho de ser mujer ha provocado que se encuentre con muchas dificultades en su camino. Ella nos contesta que al principio, le cerró muchas puertas,



“Pensé que sólo podría mantener el taller dos o tres años”

sobre todo en lo que se refiere a la obtención de créditos bancarios. Aún así, no quiere achacar a su condición de mujer la culpa de todos los problemas que le han surgido, pero sí especifica que hay gente que no ve demasiado bien que una mujer ocupe un cargo relevante en una empresa automovilística. El hecho de ser mujer ha sido una de las causas de sus dificultades, quizás unido a su falta de experiencia, sobre todo en sus comienzos.

Hace cuatro años, en 1986, María se dio cuenta de que resultaba muy difícil

para ella mantener una empresa totalmente independiente, y por ese motivo pasó a ocuparse de una agencia de automóviles Peugeot.

Por último, a principios de este año, logró que la firma Alfa Romeo le otorga-

rá la dirección de su concesionario en la Zona Sur, que se encarga de distribuir a Getafe, Leganés, Parla, Fuenlabrada, Humanes y Griñón.

El hecho de que Alfa Romeo haya concedido a María Serrano la dirección de uno de sus concesionarios ha sido motivado por que la empresa de ésta cumple todas las condiciones que la famosa marca italiana exige.

María afirma que el cargo que actualmente ocupa **“es el máximo que una persona como yo, dedicada tantos años al mundo del automóvil, puede aspirar a desempeñar”**.

María Serrano piensa seguir dirigiendo el Concesionario de Alfa Romeo por muchos años, y cuando se retire, su cargo será ocupado por sus hijos José Pedro e Inmaculada. Pero, por ahora, como ella misma dice, **“seguiré dando guerra unos cuantos años más”**.■

Desde principio de este año es directora del Concesionario de Alfa Romeo

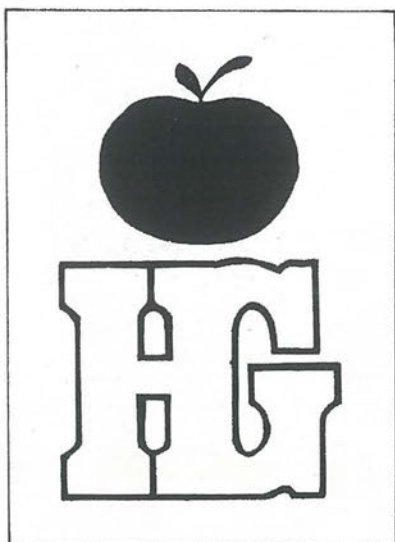


Restaurante EL NORTE

Cervecería-Marisquería

C/. Madrid, 20
Teléf.: 695 70 23

GETAFE
(Madrid)



Hiper Getafe

C/. Madrid, 117 Getafe ☎ 695 68 64

Croissantería-Boutique-Variantes
Cafetería-Restaurante

APARCAMIENTO GRATUITO EN 1.º SOTANO

**Nuestro objetivo:
Una compra agradable
con los precios de Hiper Getafe.**

**rompemos
todos los moldes
de precios**

¡VEN A COMPROBARLO!

Mercedes Alcalá, reelegida como presidenta de CDS



El pasado 21 de mayo, tuvo lugar la elección de la presidencia y comité local del Centro Democrático y Social de Getafe. Durante la Asamblea Local convocada a tal efecto, Mercedes Alcalá Perálvarez fue reelegida como presidenta de la agrupación centrista para los próximos 3 años. El comité local, quedó concretado en los siguientes nombres: Domingo Pérez Barrero (secretario de la agrupación local), Angel Blanco Vicente, José Cañas Rivera, José Luis Cerdeira Villegas, Francisco Lara Sánchez, Luis García Avendaño, José Andrés Luque Navajas, Pedro Ruiz García, Aurelio Segundo González, Ricardo Villaba García y José Carlos Herrero Arribas (secretario local de las juventudes del CDS).■

Joaquín Leguina con el PSOE de Getafe

El presidente de la Comunidad Autónoma de Madrid, Joaquín Leguina, se desplazó el pasado martes a Getafe para mantener una reunión interna con la plana mayor del partido socialista en nuestra localidad.



Entre los temas tratados figuró el del enterramiento de la vía férrea a su paso por Getafe. Joaquín Leguina se ha desplazado a lo largo de la semana a otras localidades del sur de Madrid, quizás buscando apoyo de cara a la elaboración de las listas del PSOE de cara a las próximas elecciones autonómicas.■

SUCESO

Detención de extranjeros en Getafe

En las últimas semanas han sido detenidos once extranjeros en nuestra ciudad por estancia ilegal. De los detenidos, cinco han sido ya devueltos a sus respectivos países y el resto se encuentra en trámites de expulsión.■

**autoescuela
SAN JOSE**



<<El prestigio de una Auto Escuela>>

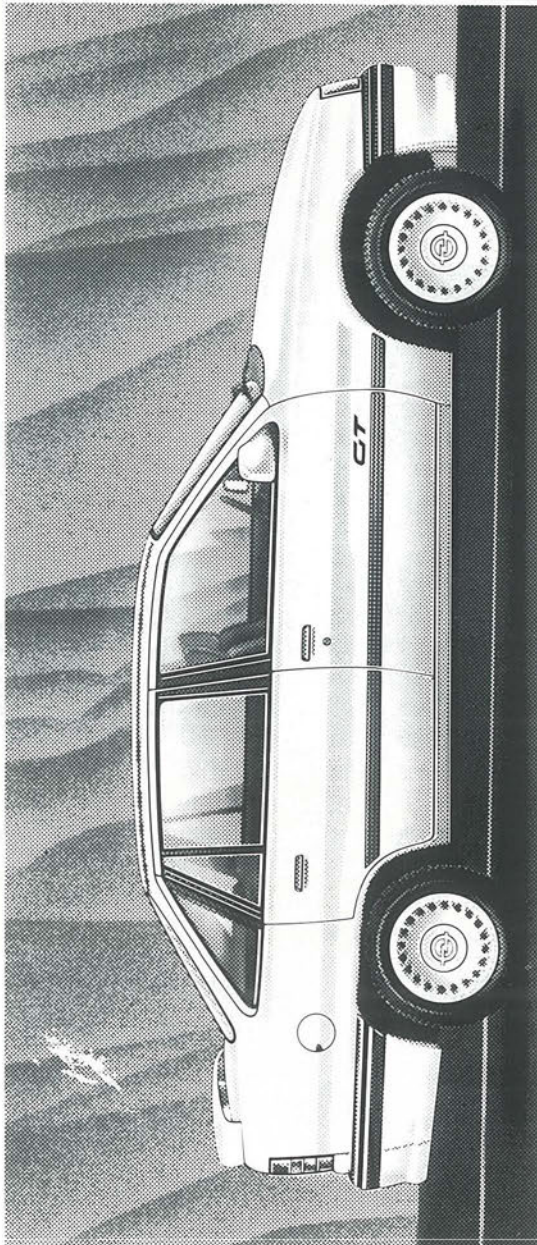
MOTO - TURISMO - CAMION - AUTOCAR

Central:
San José de Calasanz, 18
Teléfono 695 20 19
GETAFE (Madrid)

Sección 2ª
C/ Rayo, 49 Barrio de la Alhóndiga
Teléfono 681 80 30 GETAFE

Sección 3ª
Adva. de las Arcas del Agua, s/n
Centro Comercial <<LOS ARCOS -1>>
Sector - 3 GETAFE Teléfono 682 93 93

OPEL KADETT



MAJANO

AHORA ES EL MOMENTO DE COMPRAR UN OPEL KADETT.

Durante este mes le valoramos su
coche usado muy bien y le añadimos

100.000 PTAS.

DE SOBRETASACION

Además, con un radio-cassette
estéreo...¡Gratis!

Y, por supuesto, cuente con una muy
buena financiación.

*Promoción válida para todos los Kadett en stock
comprados y matriculados DURANTE ESTE MES.
Venta a flotas, consulte a su Concesionario Oficial
Opel.



CONSULTENOS

GEMOSA

C/ MADRID, 121 28903 GETAFE
TELEFONO: 681 69 12

Concesionarios Oficiales

OPEL 
Mejores por experiencia

FIESTAS LOCALES DE GETAFE



V. G. G. G.

Agradecimiento especial a:

- * *Real e Ilustre Congregación de Nuestra Sra. de los Angeles.*
- * *Partidos Políticos: PSOE, IU, PCE, CDS, PP, PT-UC, MC, PST, POSA, GRUPO MIXTO*
- * *Sindicatos: UGT, CCOO*
- * *Medios de comunicación: Acción Getafense, Radio Getafe, Getafe Expres, El Progreso de Getafe.*
- * *Casas Regionales: Andalucía, Castilla-La Mancha, Extremadura, Murcia, Asociación Cultura Extremeña*
- * *Peñas: PCERos, Amistad, Madero, Taurina San Isidro, La Oreja, Los Faroles, Atlético de Madrid, Piratas.*
- * *Entidades: Caja Madrid, MERCASA, ALCAMPO, John Deere, CASA*
- * *Asociaciones: Asociación Minusválidos, Grupo de Apoyo, Jóvenes Estudiantes, AA.VV Margaritas, Coordinadora de la Tercera Edad, Asociación 2001, Scouts Kenia, Agrupación Pulso y Púa, Colectivo Rafael Alberti, Pléyades en el Aire, Jóvenes Prolocales de Ensayos, Creperos, Nos Maltratan, C.F. Juventud Canaria, C.D. AYPE, Colectivo Cultural San Isidro, Nuevas Generaciones, Peña Getafense San Isidro, Asociación Cultural 696, Rutby, Balonmano, La Nueva Gran Piña*
- * *Agradecimiento especial a los servicios de Mantenimiento, Limpiezas, Protección Civil, Cruz Roja, Patronato Municipal de Deportes y Escuela Taller, por su gran colaboración en las Fiestas. ■*

Panasonic

Distribuidor
Oficial

Technics



- ★ *Televisión*
- ★ *Video*
- ★ *Hifi*

Tambien
VIDEO - CLUB

C/ Castaños, 10 Teléfono.- 695 35 71 GETAFE



En su 25 ANIVERSARIO y anticipandose al VERANO VERAMVA sortea el 28 de julio de 1990 con las 4 últimas cifras del Primer Premio de la LOTERIA NACIONAL, un ACONDICIONADOR DE AIRE (CW-50J) o un HORNO MICROONDAS (Panasonic 6259), al que tendrá opción con tan solo visitarnos para el sellado de su posible boleto - GANADOR-

Mensaje del Alcalde



Tengo leído en algún sitio que *"según como un pueblo se divierte se sabe cómo vive"*. Como cualquier frase sacada de contexto puede ser válida o no, servir tanto para un roto como para un descosido. Pero lo evidente es que siempre que hay Fiesta el pueblo se divierte.

Y ese es el común denominador: la diversión. Diversión en libertad con los únicos límites de la educación y el buen gusto. Porque esas dos lindes son las que caracterizan y dan entidad al hecho lúdico de unas fiestas, fijan la idiosincracia de un colectivo y hace presumir cómo en realidad vive el mismo cotidianamente.

A la vista del Programa que ahora está en tus manos, en el que han participado activamente distintas Asociaciones, se echa de ver que hay posibilidades para que todos puedan disfrutar estos días con aquello que más les atraiga, seduzca o sorprenda.

Las fiestas getafeñas del 90 están servidas. Degustémoslas, vivámoslas, sintámonos atrevidos aunque juiciosos, anchos y plenos y que no deje de brillar en nuestras pupilas la alegría y en nuestros labios la sonrisa.

¡Felices fiestas patronales del 90! Y a llenar la calle.■

Pedro Castro Vázquez
Alcalde de Getafe



MUEBLES de COCINA

**POR PRECIO, CALIDAD, DISEÑO
Y SOBRE TODO BUEN GUSTO**

Avd. de Aragon, 4
Telef.- 682 01 89
GETAFE

Los Monegros, 45
Telf.- 687 62 29
ZARZAQUEMADA LEGANES

Lámparas GETAFE

TODOS LOS ESTILOS

¡¡ Lámparas desde 1.750 !!

Avda. Juan de la Cierva, 29 GETAFE

PROGRAMA DE FIESTAS
ESCALA DE PISO
En la zona Sur

SU HIPER

Muy cerca de Vd.



Alcampo

GETAFE

Real Ilustre Congregación de Nuestra Señora de los Angeles

Programa de Cultos

SABADO 2 DE JUNIO

22,30 HORAS:

LA SALVE, representación simbólica de la Asunción de la Virgen a los Cielos, cantándose a continuación la Salve popular.

DOMINGO 3 DE JUNIO

11,00 HORAS:

MISA MAYOR, presidida por D. José Fernández de Haro, Vicario Episcopal. Concelebrarán Padres Escolapios. Acompañará la CORAL DE SANTA MARÍA DEL CASTILLO DE BUITRAGO DE LOZOYA.

20:30 HORAS:

SOLEMNE PROCESIÓN que en acto de fe pública la Sagrada Imagen de la Virgen de los Angeles y la de la Santa María Magdalena, recorrerán las calles del itinerario acostumbrado, llevadas por los Mayordomos que por su antigüedad les corresponde

LUNES 4 DE JUNIO

11,00 HORAS:

Misa Mayor presidida por D. Luis Senovilla Velasco, párroco de La Magdalena. Celebrarán los sacerdotes de las parroquias de Getafe.



20,30 HORAS:

Solemne procesión, igual al día anterior.

MARTES 5 DE JUNIO

20,00 HORAS:

Solemne funeral y procesión de responsos, por el interior del Templo, en sufragio de los hermanos fallecidos.

MIERCOLES 6 DE JUNIO

19,00 HORAS:

Los enfermos tienen una buena oportunidad para ofrecer a la Virgen cada una de las dolencias y, además, pedirla desde muy cerca el remedio de las mismas, invitamos a todos.

JUEVES 7 DE JUNIO

18,30 HORAS:

Se invita a todas las madres a pasar a sus hijos por el manto de la Virgen.

VIERNES 8 DE JUNIO

19,00 HORAS:

"Día de la juventud", en este día los jóvenes tienen la oportunidad de tener un reencuentro espiritual con vuestra Madre.

SABADO 9 DE JUNIO

07,00 HORAS:

Rosario de la Aurora, recorriendo las calles de costumbre.

DOMINGO 10 DE JUNIO

18,00 HORAS:

Misa Vespertina. A continuación saldrá la Sagrada Imagen hacia su Ermita.



Plaza de España,7 GETAFE
Telf. - 683 63 34

MUEBLES GETAFE

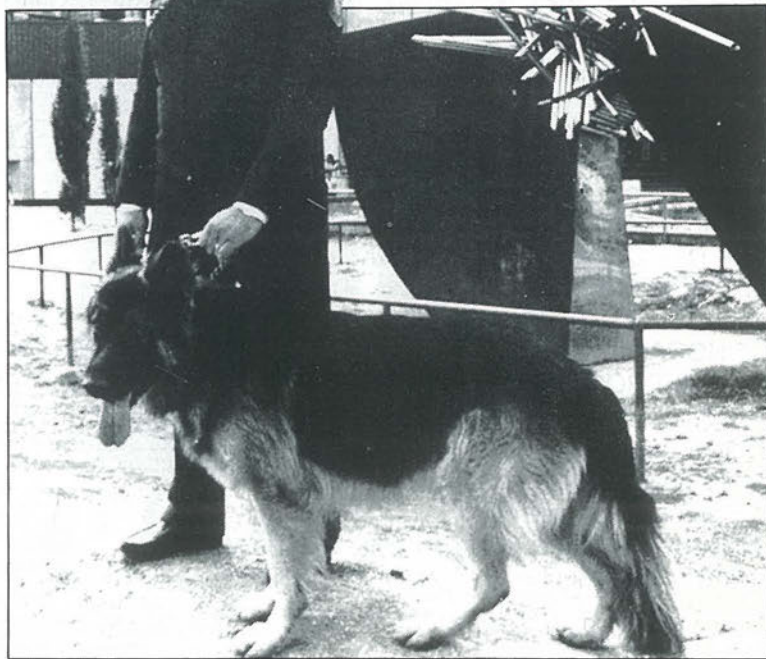
LOS MEJORES PRECIOS DEL MERCADO

Avda. de las Ciudades,82 GETAFE

SI BUSCA *plena* SEGURIDAD

- *Sistemas de Vigilancia y Seguridad Integral.*
- *Sistemas Electrónicos de Alta Tecnología.*
- *Sistemas de Control de Acceso y Presencia.*
- *Sistemas contra Incendios.*
- *Protección Civil.*

Su Seguridad



PONGASE EN MANOS DE PROFESIONALES



CONAVISE, S.A.
COMPAÑIA DE VIGILANCIA Y SEGURIDAD
R.D.G. S.-288
Avda. Orellana, 12 - 1º C - Telef. 693 18 87
LEGANES (Madrid)

TOROS

DIA 2

6 novillos de Felipe Triguero de Cebros (Avila)
Joselillo de Colombia
Gitanillo Vega
Juan Carlos Lima

DIA 3

6 toros de Alicia Pérez Tabernero
Fermín Vioque
Jose Antonio Carretero
José Luis Bote

DIA 4

6 toros de Hnos. Moro
El Soro
José Antonio Carretero
Marco Girón
 (Posible retransmisión de Telecinco)

DIA 5

Superlandya Internacional (3 becerros de Felipe Triguero)
Los enanos toreros

DIA 6

6 novillos de La Cardenilla
El niño de Leganés
Jesulín de Ubrique
Chamaco

DIA 9

Becerrada popular
 3 becerros de una acreditada ganadería
PEÑAS TAURINAS
SAN ISIDRO
LA OREJA
LOS FAROLES

Nota: los festejos comenzaran a las 7 de la tarde

MUSICA

DIA 2 DE JUNIO

23:30 HORAS
 Actuación de **LOQUILLO Y LOS TROGLODITAS**

DIA 3 DE JUNIO

21:30 HORAS
 Actuación del grupo de rock **DERRAME CEREBRAL**
23:00 HORAS
 Actuación del grupo **DINAMITA PA' LOS POLLOS**

4 DE JUNIO

21:30 HORAS Concierto Heavy-metal con el grupo **EXTREMODOURO**

5 DE JUNIO

20:00 HORAS
 Encuentro con la música local (Heavy-metal) con la actuación de:
MELISSA, EASY RYDER, LOS EXCITADOS, JOKER

DIA 6 DE JUNIO

20:00 HORAS
ENCUENTRO CON LA MUSICA LOCAL (pop-rock) con la actuación de:
CURSO LEGAL, TITANIC, SEXAGRAMA, COCKTAIL

DIA 8 DE JUNIO

22:45 HORAS
 Actuación de **LOS INHUMANOS**

DIA 9 DE JUNIO

00:30 HORAS
 Actuación de **EL FARY**

DIA 10 DE JUNIO

21:30 HORAS
 Actuación de **FLORENCIO URIBE y DELGHETTO**
 LUGAR: CASETA MUNICIPAL

DEPORTES

DIA 2 DE JUNIO

11:00 HORAS
Final Copa de la Reina de Balonmano femenino
 LUGAR: Polideportivo Juan de la Cierva

DIA 3 DE JUNIO

11:30 HORAS
Final de la Copa del Rey de Rugby
 LUGAR: Polideportivo San Isidro

DIA 4 DE JUNIO

17:00 HORAS
 III meting Internacional de Atletismo
 LUGAR: Polideportivo San Isidro

DIA 8 DE JUNIO

16:30-20:30 HORAS
 IV Encuentros Escuelas Municipales Judo-Karate
 LUGAR: Polideportivo Juan de la Cierva

DIA 9 DE JUNIO

18:00 HORAS
IV CARRERA POPULAR DE FIESTA VILLA DE GETAFE
 LUGAR: Polideportivo San Isidro

DIA 10 DE JUNIO

10:30 HORAS
 Final Torneo Internacional de Baloncesto Femenino
 LUGAR: Polideportivo Juan de La Cierva
18:30 HORAS
ENTREGA DE TROFEOS AÑO 89-90
JUEGOS DEPORTIVOS MUNICIPALES
 LUGAR: Polideportivo Juan de La Cierva

Telefonía, Sonido y Alarmas para automóvil, s. a.



C/. MAGDALENA, 44
 (FRENTE A PARROQUIA DE LA MAGDALENA)

Teléfono 683 85 05

GETAFE-MADRID

VIERNES 1 DE JUNIO

20.00 HORAS

Inauguración de la exposición "DESDE GETAFE"
Pinturas de José Luis López Romeral

Hace quince años que López Romeral pintó "DESDE GETAFE" y ahora vuelve a emprender esta nueva etapa de su carrera con esta exposición del Hospitalillo de San José. <<Estos trabajos son el producto de un análisis de mi propia forma de sentir; aquí, la Pintura la ofrece limpia y desnuda, sin adornos ni concesiones, dura, como la tierra, rebelde, como el grito, auténtica e implacable, como la siente>>.

LUGAR: Hospitalillo de San José

Días de visita: Laborales de 17,30 a 21,30 h
Festivos de 10,00 a 14,00 h

SABADO 2 DE JUNIO

18,30 HORAS

Gran NOVILLADA CON PICADORES, a cargo de tres famosos novilleros.
LUGAR: Pza. de toros de Getafe (Solar Juan de la Cierva)

19,00 HORAS

Actuaciones de **TEATRO DE CALLE**, con los grupos:
ORQUESTINA CLANDESTINA
DESTELLOS
LUGAR: C/ Madrid- Pza. del Ayuntamiento

20,00 HORAS

CONCIERTO a cargo de la **BANDA MUNICIPAL DE GETAFE**
LUGAR: Pza. del Ayuntamiento.

20,30 HORAS

PREGON DE LAS FIESTAS, a cargo de **D. GREGORIO PECES BARBA**
(Rector de la Universidad Carlos III de Getafe)
GRAN MASCLETA Y SUELTA DE PALOMAS
LUGAR: Pza del Ayuntamiento

21,30 HORAS

VERBENA POPULAR,
con la **Orquesta XANADU**
LUGAR:
Recinto de Casetas
(Solar Juan de la Cierva)



23,30 HORAS

Actuación de **LOQUILLO Y LOS TROGLODITAS**
LUGAR: Caseta Municipal

DEPORTES

11,00 HORAS

Final **Copa Reina Balonmano Femenino TV 2**
LUGAR: Polideportivo Juan de la Cierva

11,30-19,30 HORAS

Jornadas Recreo Acuático
LUGAR: Lago del Sector 3

LOQUILLO Y LOS TROGLODITAS

Un peso menos con Avis.

Ponga su mercancía en marcha ahorrando tiempo y dinero. La flota de furgonetas de alquiler de Avis tiene para usted el modelo que mejor se ajusta a sus necesidades y siempre a punto. Ponga su mercancía en marcha con Avis y gane eficacia y comodidad.

Centro Avis para tus reservas:
Alvaro de Bazán, 6 (junto a Simago)
Teléfs. 682 89 63 - 696 55 73
GETAFE



Nos esforzamos más.

DOMINGO 3 DE JUNIO

09,00 HORAS

DIANA FLOREADA, a cargo de la **BANDA DE TAMBORES Y CORNETAS DE LA CRUZ ROJA. ENCIERRO**, con la tradicional suelta de reses bravas por las calles de Getafe.

12,00 HORAS

Inauguración del XII Concurso, **EXPOSICION DE AVICULTURA-ARTISTICA**
LUGAR: Hospitalillo de San José
ORGANIZA: CLUB DE PALOMAS DE GETAFE
Días 3 y 4 de Junio
Horario de 10,00 a 20,00 h.

18,30 HORAS

CORRIDA DE TOROS, con tres destacados toreros.
LUGAR: Pza. de toros de Getafe (Solar J. de la Cierva)



20,00 HORAS

VERBENA POPULAR, con la Orquesta **PABLO ROPANY**
LUGAR: Solar de Juan de la Cierva

21,30 HORAS

Actuación del grupo de Rock: **DERRAME CEREBRAL**

22,30 HORAS

Gran **QUEMA DE FUEGOS ARTIFICIALES**
LUGAR: C.P. Ortiz Echagüe

23,00 HORAS

Actuación del grupo **DINAMITA PA LOS POLLOS**

DEPORTES

10,00 HORAS

I FESTIVAL AEREO VILLA DE GETAFE (TVM 3)
Base Aérea

10,00-14,30 HORAS

V Encuentros Exhibición Gimnasia Rítmica y Trampolín
LUGAR: Polideportivo Juan de la Cierva

11,30 HORAS

Final **Copa del Rey de Rugby**
LUGAR: Polideportivo de San Isidro

LUNES 4 DE JUNIO

09,00 HORAS

DIANA FLOREADA a cargo de la **BANDA DE TAMBORES Y CORNETAS DE LA CRUZ ROJA. ENCIERRO** con la tradicional suelta de reses bravas por las calles de Getafe.

14,00 HORAS

Tradicional comida de las vaquillas del encierro en el **Cerro de los Angeles**
Organiza: Peñas Taurinas de Getafe

18,00 HORAS

Gran **CORRIDA DE TOROS**, a cargo de:
El Soro
Carretero
Marco Girón
LUGAR: Pza. de toros de Getafe (Solar Juan de la Cierva)

20,00 HORAS

VERBENA POPULAR con la Orquesta **VENECIA**
LUGAR: Solar de Juan de la Cierva

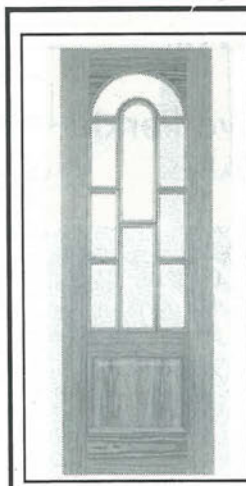
21,30 HORAS

Concierto **HEAVY-METAL**, con **EXTREMODOURO**

TRAZOS

PELUQUEROS

POR INAUGURACION, AL HACERTE UN MOLDEADOR, MECHAS O TINTE, TE REGALAMOS EL CORTE DE PELO
C/. Leganés, 5 (junto al concesionario de la Talbot)



puertas
Berna, s.l.

LES DESEA

¡¡ Felices Fiestas!!
Y les invita a visitar su exposición en:

C/CIEMPOZUELOS, 8

(les obsequiará con un detalle presentando este programa de FIESTAS)

MARTES 5 DE JUNIO

18.30 HORAS

NOVILLADA CON PICADORES

LUGAR: Plaza de toros de Getafe (Solar Juan de la Cierva)

20:00 HORAS

ENCUENTROS CON LA MUSICA LOCAL (heavy-metal)

MELISSA

EASY RIDER

LOS EXCITADOS

JOKER

LUGAR: Caseta Municipal

DEPORTES

16:30 HORAS

Demostración Escuelas Deportivas

LUGAR: Instalación San Isidro

MIERCOLES 6 DE JUNIO

18:00 HORAS

FESTIVAL DE LA TERCERA EDAD

con la actuación especial del

BALLET DE MARIA ROSA

LUGAR: Cine de Las Margaritas

ORGANIZA: COORDINADORA DE LA TERCERA EDAD

PATROCINA: OBRA CULTURAL DE CAJA MADRID.

20:00 HORAS

ENCUENTROS CON LA MÚSICA LOCAL (pop-rock),
con la actuación de los grupos:

CURSO LEGAL

TITANIC

SEXAGRAMA

COCKTAIL

LUGAR: Caseta Municipal

DEPORTES

16:00-22:00 HORAS

Simultáneas de ajedrez

Partido internacional.

Partido Infantil.

LUGAR: Frontón de San Isidro.

JUEVES 7 DE JUNIO

20:00 HORAS

ENCUENTROS CON LA MUSICA LOCAL,
con las actuaciones de:

Casa Regional de Andalucía

Asociación Cultural Extremeña

Casa Regional de Castilla-La Mancha

Asociación Cultural "Vivir en Getafe"

Casa Regional de Extremadura

Gimnasio Alonso

Juanita Osuna

El Greco

Mari Luz Romero

Angelillo de Madrid

Santi Moreno

Montserrat González

LUGAR: Caseta Municipal

La moda en ropa joven

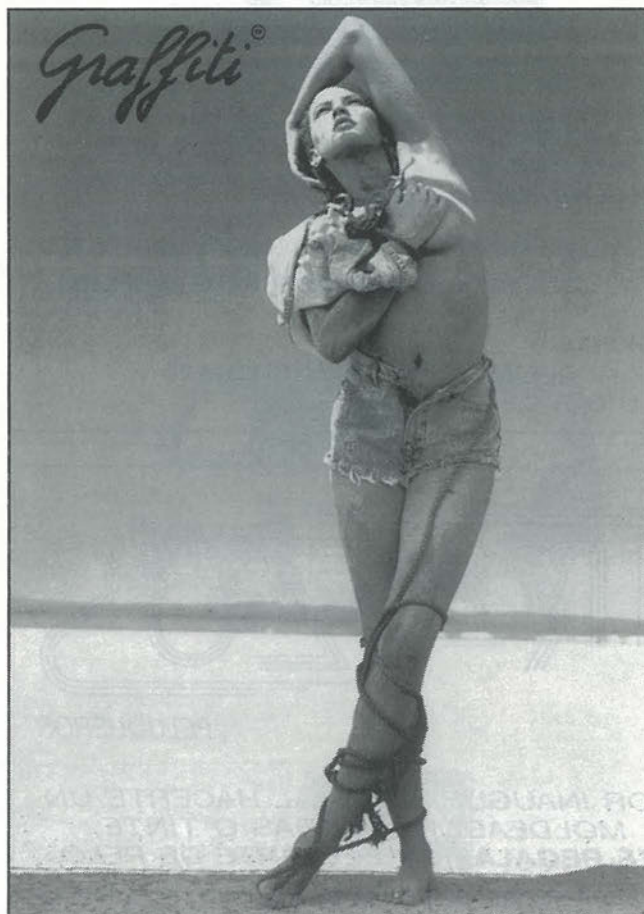
GRAFFITI

acaba de llegar a Getafe, al
CENTRO COMERCIAL
"CALLE MADRID"

Tras su marcha triunfal por Paris,
Nueva York, Barcelona.....
la moda **GRAFFITI** sigue
arrollando y se acerca afí.

Ven a conocer tu nueva tienda
de ropa joven en **GETAFE:**

Graffiti



VIERNES 8 DE JUNIO

18:30 HORAS

ESPECTÁCULO CÓMICO TAURINO

Lugar: Plaza de toros de Getafe (solar Juan de la Cierva)

20:00 HORAS

VERBENA POPULAR, con la Orquesta **PARADISE**

LUGAR: Solar Juan de la Cierva

21:00 HORAS

Actuación del grupo de rock **BASTON BAND**

22:00 HORAS

QUEMA DE LA GRAN CHAMA GETAFENSE, realizada por el **MAESTRO IZQUIERDO** TEMA: C/ Madrid

23:30 HORAS

PROCLAMACIÓN DEL GETAFENSE DEL AÑO 1990. PREMIO ENTREGA A GETAFE Y PREMIO A LOS VALORES HUMANOS.

ORGANIZA: ACCIÓN GETAFENSE

LUGAR: Restaurante Las Moreras

22:45 HORAS

Actuación de **LOS INHUMANOS**

LUGAR: Caseta Municipal

DEPORTES

16:30-20:30 HORAS

IV Encuentros Escuelas Municipales Judo Karate

LUGAR: Polideportivo Juan de la Cierva

23:00 HORAS

Actuaciones de: Cuadro de Baile

Estudios Ortega y Los Payitos

LUGAR: Caseta Municipal

24:00 HORAS

VERBENA POPULAR, con la Orquesta **BANDA SUR.**

LUGAR: Plaza de Sta. Margarita.

00:30 HORAS

Actuación de **EL FARY**

LUGAR: Caseta Municipal

DEPORTES

09:30-13:00 HORAS

Partido de rugby intercambio Eibar-Getafe

LUGAR: Polideportivo San Isidro

13:00-14:30 HORAS

Rugby femenino CEU. Campeón de España

contra **XV Madrid.** LUGAR: Polideportivo San Isidro

14:30-16:00 HORAS

Comité de Francia contra XV España (Rugby)

LUGAR: Polideportivo San Isidro

17:30 y 19:00 HORAS

Selecciones Madrid-Cataluña Bto. juvenil

LUGAR: Polideportivo San Isidro

18:00 HORAS

IV CARRERA POPULAR DE FIESTA VILLA DE GETAFE

LUGAR: Polideportivo San Isidro

SABADO 9 DE JUNIO

18:30 HORAS

NOVILLADA DE PROMOCIÓN.

LUGAR: Plaza de toros de Getafe (solar Juan de la Cierva)

22:00 HORAS

GRAN DESFILE DE CARROZAS de diversas entidades públicas y privadas de la localidad.

Salida: Polideportivo San Isidro

Recorrido: C/ Toledo, C/ Madrid, C/ Gibraltar, Avda. Juan de la Cierva, Avda. España, Avda. de las Ciudades.

DOMINGO 10 DE JUNIO

18:30 HORAS

BECERRADA POPULAR (Se lidiarán tres becerros)

20:00 HORAS

VERBENA POPULAR, con la Orquesta **VENECIA**

LUGAR: Solar Juan de la Cierva

21:30 HORAS

Actuación de: **FLORENCIO URIBE**

DELGHETTO

LUGAR: Caseta Municipal

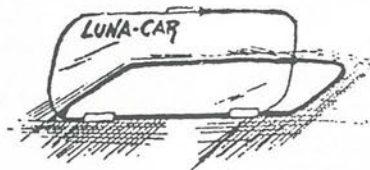


**DISCOS
LENNON**

TODAS LAS NOVEDADES EN
DISCOS Y CASSETTES
AGUJAS PARA TOCADISCOS
CAMISetas - COMPACT DISC

TODO CON UN 10 % DE DESCUENTO

C/. San José de Calasanz, 3. Getafe. Telef.: 682 59 22



LUNA - CAR

MONTAJE DE LUNAS DEL AUTOMOVIL
TECHOS Y LAMINAS SOLARES
RADIO - CASSETTE
ALARMAS TELEFONOS ALERONES

C/ PINTO, 24 GETAFE
Telef. - 683 88 84

**BAR - RESTAURANTE -
BURGUER**

COSTA del SOL

Comuniones

Fiestas

Comidas de Empresa

C/ Toledo, 12 GETAFE
Telef.- 682 05 10

NUEVO ALFA 33

TODA UNA GAMA DE NUEVAS EMOCIONES

De 1.300 a 1.700 c.c. 16 válvulas.

La emoción de conducir un Alfa 33 empieza en su motor Boxer. En la potencia de todas sus versiones. Desde el nuevo Alfa 33 1.3, el 1.300 más emocionante y potente de su clase con 88 CV, al Alfa 33 1.7 16 V., capaz de desarrollar 137 CV y alcanzar 208 Km/h.

Pero también descubrirá en el nuevo Alfa 33 otras

emociones. Como su magnífica estabilidad y su seguridad activa. Como su diseño elegante y exclusivo.

Y aún hay algo que le emocionará más del nuevo Alfa 33, su conducción marcadamente deportiva. Algo que sólo el espíritu Alfa puede proporcionarle.

Nuevo Alfa 33. Empieza la Emoción.

AUTO PEREZ del SUR
Concesionario Oficial
ALFA ROMEO

C/. Leganés, 85
Tel.: 695 00 12 - GETAFE
Ctra. Toledo, Km. 17,400
Teléf.: 690 60 21
FUENLABRADA



**RED DE CONCESIONARIOS
ALFA ROMEO**

Desde 1.547.000 Pts. hasta 2.095.000 Pts. IVA incluido.

ENCUENTROS DE GETAFE CON SU HISTORIA

DEL 31 DE MAYO AL 19 DE JUNIO

Sala **Pablo Serrano**. Centro Cívico del Sector III
Organizado por **La Nueva Gran Piña**

JUEVES 31 DE MAYO

19:00 HORAS

Salutación: **Sr. Muñidor**, de la Nueva Gran Piña,
Moisés Rojas.
Presentación del encuentro: **Sr. Regidor**, de la Nueva
Gran Piña, **Sr. de la Peña**.
Objetivos y proyectos de la Nueva Gran Piña
Sr. Escribano y fedatario de la N.G. Piña, **José Vázquez**
Inauguración de **Encuentro de Getafe con su Historia**.
Invitados: Personalidades de la política, la cultura, el arte,
las letras, la educación, etc.

VIERNES 1 y SABADO 2 DE JUNIO

17:30 HORAS

Exposición Abierta

MARTES 5 DE JUNIO

19:30 HORAS

Charla Coloquio: Historia, literatura y costumbres
Orígenes de Getafe: **Manuel de la Peña**
Las Fiestas: **Martín Sánchez**
Costumbres: **José L. Vázquez**

Invitados: **Camilo José Cela**, premio Nobel de Literatura.
Mariano Tudela. Escritor.
Rafael Florez. Alfaqueque de la Villa de Madrid.
Andrés García Madrid. Poeta y escritor.
José María Kaideda. Editor.

MIÉRCOLES 6 DE JUNIO

19:30 HORAS

Charla coloquio: **Pintura, escultura, arqueología
y cerámica**.

La pintura y escultura en Getafe: **Moisés Rojas**.
La arqueología y cerámica.

Invitados: **Alvaro Delgado**, pintor.
Juan Valenzuela y Chacón, pintor.
Carlos Mejías. Del Museo de arte contemporáneo.
Pintores getafenses.

JUEVES 7 DE JUNIO

19:30 HORAS

Charla coloquio: **Deportes, toros y música**.

El Deporte en Getafe

Los toros en Getafe

La música en Getafe

Invitados: **Jesús Gil y Gil**. Presidente del At. de Madrid.

José Antonio Carretero. Torero.

Javier Campillo. Torero.

Alfredo Santaella. Jugador de fútbol.

Emilio Butragueño. Jugador de fútbol.

Antonio García de Diego. Músico.

Francisco Ortega. Cantor.



PLASTICAS SOLUCIONES

para su trabajo de:

- * ROTULACION
- * ACRISTALAMIENTO
- * DECORACION
- * MANTENIMIENTO

Les esperamos en nuestra tienda de:

C/ MADRID, 87

GETAFE

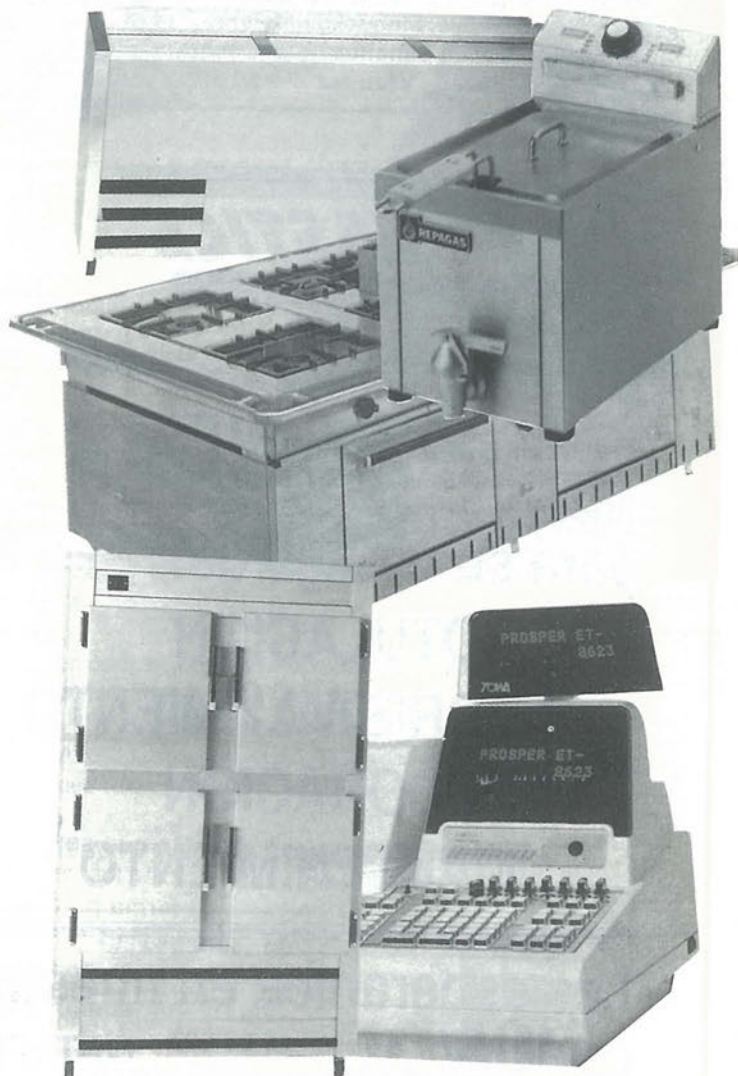
TELEF .- 695 66 12



- * CAMARAS FRIGORIFICAS
- * MOSTRADORES
- * VITRINAS FIGORIFICAS
- * AIRE ACONDICIONADO
- * CAJAS REGISTRADORAS
- * BOTELLEROS
- * SOTABANCOS - MUEBLES CAFETERIA
- * CAFETERAS
- * MOLINOS



- * BALANZAS
- * CORTADORAS
- * PICADORAS



C/ Capitan Carlos Haya, 8

GETAFE - MADRID

Tfno. 695 23 96

PEÑA PCeros

SABADO 2 DE JUNIO

18,00 HORAS Pasacalles	20,00 HORAS Actuación gimnasio Alonso Star
19,00 HORAS Tirada de cohetes	23,30 HORAS Baile con orquesta
19,30 HORAS Pregón de fiestas	01,30 HORAS Concurso de Lambada

DOMINGO 3 DE JUNIO

11,00 HORAS Milla Urbana	17,30 HORAS Campeonato chinchón
01,45 HORAS Campeonato de mus	20,30 HORAS Teatro Guiñol
12,00 HORAS Exhibición de MBX	21,30 HORAS Actuación Liceo Bugor

MARTES 5 DE JUNIO

18,00 HORAS Juego de La Harina	20,00 HORAS Juego del Globo
19,00 HORAS Juego de La Manzana	21,00 HORAS Concurso del chocolate
19,00 HORAS Semifinales baloncesto	22,00 HORAS Actuación del balet de Laura Lopez

MIERCOLES 6 DE JUNIO

18,00 HORAS Tirada de huevos infantil	20,30 HORAS Tirada de huevos adultos
18,30 HORAS Gincana	21,00 HORAS Juego del Bolo Chirinbolo
19,30 HORAS Cintas en bicicletas	22,00 HORAS Juego sin fonteras

JUEVES 7 DE JUNIO

18,00 HORAS Actuación Gimnasio Alonso Star	20,00 HORAS Homenaje a la tercera edad
---	---

VIERNES 8 DE JUNIO

19,30 HORAS Atletismo (pruebas de velocidad)	20,30 HORAS Guiñol Peceros
18,00 HORAS Actuación del Gimnasio Alonso	23,30 HORAS Baile con orquesta
	01,00 HORAS Baile del huevo

SABADO 9 DE JUNIO

10,30 HORAS Carrera de patines y monopatines	14,00 HORAS Entrega de Trofeos
12,00 HORAS Tirasoga	24,00 HORAS Baile con orquesta
	02,00 HORAS Baile Cuchara Acompañada

PEÑA EL MADERO

VIERNES 15 DE JUNIO

18,00 HORAS Campeonato de Tute Tercera Edad	19,30 HORAS Grupo Sevillanas
	23,00 HORAS Orquesta Lugar: C/ Fuerzas Armadas

SABADO 16 DE JUNIO

10,00 HORAS Simultanea de ajedrez Lugar: Parque de San Isidro	18,00 HORAS Invitación a la 3ª edad
10,30 HORAS Atletismo infantil	19,30 HORAS Escuela de Danza Laura López
12,00 HORAS Juegos infantiles organizados por el Grupo Cultural San Isidro	20,30 HORAS Grupo de sevillanas peña La Amistad
	23,00 HORAS Orquesta Lugar: Av. Fuerzas Armadas, 9

C

**PAPELERIA
IMPRESA
SUMINISTROS
OFICINAS**

COPICENTRO

- FOTOCOPIAS -
"Precios especiales grandes
tiradas"

C/ MADRID, 34 GETAFE Telef.-695 25 19

COSMETICA - BISUTERIA

IMAGEN

GABINETE ESTETICA:
TRATAMIENTOS FACIALES
TRATAMIENTOS CORPORALES
DEPILACION ELECTRICA
UÑAS ESCULPIDAS

AVENIDA DE ESPAÑA, 4 GETAFE
TELEFONO 682 06 44

VIDEO - CLUB

IRIS

Tiene a su disposición
**ii LAS ULTIMAS
NOVEDADES
CINEMATOGRAFICAS !!**

C/ CIEMPOZUELOS, 2
Telef. 696 79 99 GETAFE

¿ES CARO EL SEGURO DE SU AUTOMOVIL?

**A. AGUSTIN PEREZ S.L.
CORREDURIA DE SEGUROS**

EN GETAFE

C/ Ramón y Cajal, 33
Telf. 683 86 20

LE OFRECE:

EN PINTO

Pº Dolores Soria, 1
Telf. 691 00 08

**LOS MEJORES PRECIOS DEL MERCADO,
SEGURIDAD, GARANTIAS, RAPIDEZ
Y UN DESCUENTO DE HASTA UN 40%**

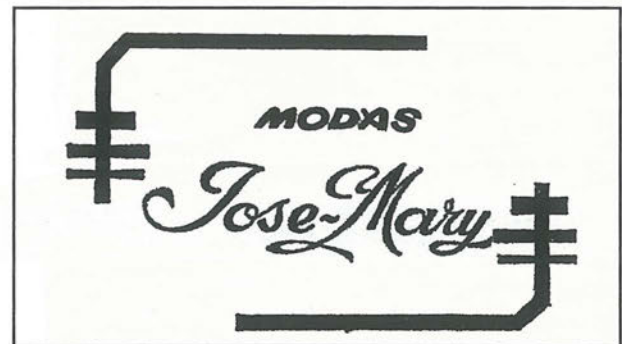
**A . G . F .
SEGUROS GENERALES**

¡¡NO LO OLVIDE, CONSULTENOS!!

EN LA MUTUA SEVILLANA DEL TAXI



Plaza de los Escolapios, 1
Teléfono.- 695 61 24 GETAFE



Toledo, 42
Teléfono.- 696 52 60 GETAFE

En estas tiendas encontrarás la marca "exclusiva"

FRANSA[®]
CLOTHING COMPANY

DESDE AHORA CUENTA CON NOSOTROS

Getafe celebra éste fin de semana una exposición nacional

Avicultura, el amor por los animales

Durante los días dos, tres y cuatro el Hospitalillo de San José acogerá unas trescientas aves. Palomas y gallinas exóticas en su mayoría, que vendrán de toda la geografía española con una sólo intención: ser premiadas por la pureza de su raza.

● J.L.C.

El Club de palomas de Getafe organiza este año un campeonato nacional de avicultura. Aves de toda España llegan a Getafe, al Hospitalillo de San José para ser premiadas por algo tan bonito, en el mundo animal, como es la pureza de la raza. Durante tres días estarán expuestas para que el jurado determine cual de ellas se acerca, tanto en gallinas exóticas como en palomas de fantasías o en otras variedades, a la raza "standard".

Para Javier López, secretario del club getafense, iniciarse en la avicultura no es costoso lo único que hace falta <<es que te gusten

los animales. Porque lo que uno se gasta en tabaco o en ir al fútbol otros se lo gastan en la avicultura>>. La afición en Getafe, gracias a este club, que es uno de los pioneros en este hobby, es sino numerosa si discreta.

Gallinas exóticas y palomas, son las aves que más se utilizan en esta modalidad y que los avicultores procuran cuidar y mimar en su casa. <<En Getafe hay muchos palomares, en las casas ya es más difícil tener gallinas porque los excrementos huelen mucho>>. Pero aún así los avicultores extreman el cuidado de sus aves para que lleguen en perfectas condiciones a estas com-



peticiones.

La avicultura no necesita dinero, pero lo que si necesita es dedicación, y aquí empieza el "problema" para ellos y para sus familias, <<la verdad es que nos quita bastante tiempo libre de estar con nuestra familia>>. La mayoría de estos avicultores son hombres que dedican su tiempo libre a los animales. <<En nuestro club -dice Javier López- tan sólo hay una mujer entre los ciento y pico socios>>

Para ellos la avicultura tan sólo es un hobby que no da ningún beneficio económico y que engancha a la gente. El Club de palomas de Getafe, el más antiguo en la Asociación nacional, pretende reunir en Getafe una muestra de lo que la avicultura nacional es capaz de hacer. Avicultores de Cataluña, Galicia, Aragón, etc. se darán cita en el Hospitalillo de San José para demostrar cual de ellos posee el ejemplar de raza más pura.■

Arpiel

**BOLSOS - REGALOS
ARTICULOS DE VIAJE**

C/ Jardines, 15 GETAFE
Teléf.: 695 33 72

VIP'S

LAPONYA

(MUSICA PARA TODOS)

C/ Juan de la Cierva, 36
28902 Getafe Teléf.: 695 65 63

**Cafetería
Bar Central
(LOS FAROLES)**

Especialidad en:
**Mariscos
Tapas de Cocina
Rabo de Toro**

C/. Madrid, 29 GETAFE
Teléf.: 695 00 01

El Getafe C.F. quedó el segundo y Fernando Sierra, entrenador, renovó por un año

Fernando Sierra: <<Prefiero estar un año más en segunda B>>

En segunda posición acabó la liga en Getafe. Una liga que casi sin querer a punto estuvo de ganarse. Fernando Sierra, entrenador del Getafe C.F. hace balance de un equipo que sin brillar por su buen fútbol demostró ser de los más regulares en sus resultados.

● José Luis Corrochano

El Getafe ha terminado esta temporada en segunda posición, pero se soñó con la primera, ¿por qué cree que al final no ha sido así?

Pienso que el Avilés ha tenido mucha suerte porque ganar seis partidos en los últimos minutos y alguno de penalti es tener suerte.

El objetivo era quedar entre los cinco primeros, pero ahora que ha terminado el campeonato no siente que se ha escapado algo.

Hicimos el equipo pensando en que iba a haber reestructuración, luego no ha sido así. Pero la verdad es que a medida que ha ido avanzando la temporada se nos ha puesto el chupete en la boca y ahora se siente no haber podido ser campeones. Las cosas se torcieron en el partido con el Avilés donde a ellos se les puso todo de cara y supieron aprovechar las oportunidades. Pero yo creo que si dura un poco más la temporada les hubieramos cogido.

El partido ante el Avilés fue un partido clave, pero también ante equipos fáciles el Getafe se relajó bastante.

Es normal porque con equipos serios se pone mucho más interés. Pero esos puntos los hemos recuperado luego porque hemos puesto muchas ganas.

Junto con la Ponferradina ha sido el equipo más goleador,



¿es la delantera lo mejor del Getafe?

Yo estoy contento de todo el equipo, porque a la delantera los goles se los dan los medios o los defensas. Ha sido una regularidad constante de todos, porque también hemos

sido uno de los equipos menos goleados.

El Getafe, a pesar de la posición, no ha dejado un buen sabor de boca entre los aficionados, ¿por qué?

Pero es que la gente de Getafe

no sé lo que piensa y lo que quiere. Porque si gente de primera línea como el Milán y el Benfica no hacen una buena final que vamos a hacer nosotros. A nosotros nos encantaría hacer grandes partidos pero no se puede porque los árbitros cuentan, el otro equipo cuenta,... Aquí haces una cosa mal y está todo el mundo encima de ti.

Fichajes a lo largo de la temporada como los de Romero o Pedro, ¿eran necesarios?

Yo creo que han llegado en momentos oportunos, además creo que son grandes jugadores. Quizá me confundí en recuperar a Aurelio porque no encajó en los planes que yo

<<Nos hace falta una buena afición. Porque vas a otros sitios y se te cae la baba del apoyo que tienen>>

<<Las decisiones las he tomado yo. Porque si echan a alguien va a ser a mi>>

tenía, pero Pedro ha dado un gran resultado y además creo que va a seguir la próxima temporada.

En esta temporada el banquillo ha sido cosa de Luis Duque, segundo entrenador, y usted, o ha sido Fernando Sierra el que ha llevado la voz cantante.

Las decisiones las he tomado yo, él es un colaborador en la parte técnica. Pero el entrenador soy yo, porque si echan a alguien va a ser a mí, no a él. Entonces las cosas y las responsabilidades las tengo yo. Los entrenadores tenemos el carrito preparado porque si le caes mal a la directiva te echan, si le caes mal a la afición también te vas. El fútbol es capricho de muchas directivas.

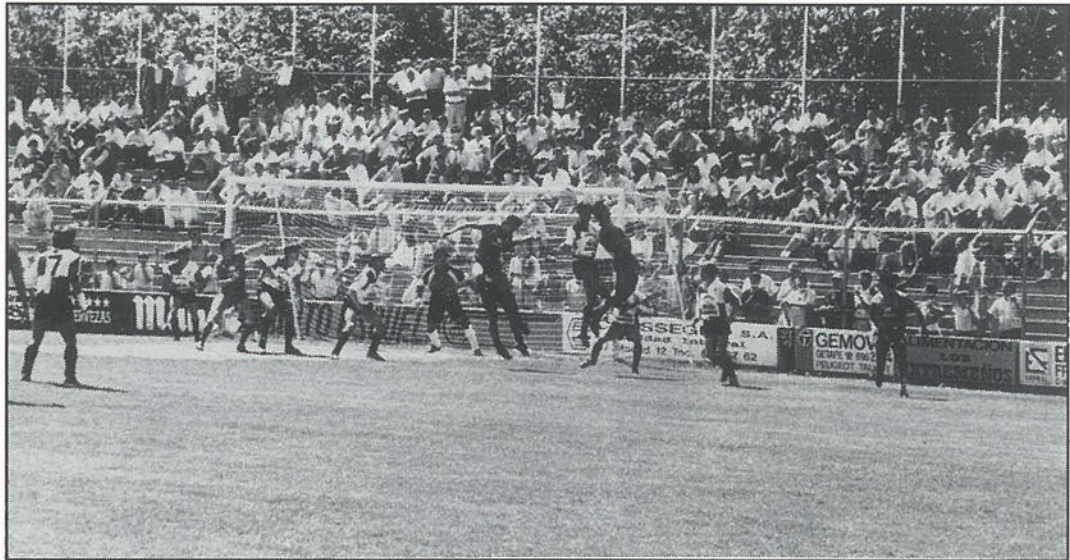
En su primera temporada aquí, ¿cómo le ha tratado la directiva?

Con la directiva me llevo de maravilla, no hemos tenido problema ninguno.

¿Y la afición?

El público es diferente. Porque el público de Getafe no es como el de otras localidades, aquí viene gente de todas las localidades de Madrid. Los que chillan no son de Getafe son de los alrededores. Se te cae la baba de ver a otras aficiones, porque los seis puntos que hemos perdido en casa no los hubieramos perdido si hubieramos tenido aficiones como la de la Ponferradina.

¿Por cuánto tiempo ha reno-



vado?
Por una temporada.

Tan sólo una porque es su táctica o por imposición de la directiva.

Los entrenadores firmamos por una temporada porque no sabemos si en septiembre nos van a echar.

La temporada que viene, si no hay reestructuración, el equipo seguirá en 2ª B. ¿Qué le va a ofrecer a la afición?

Lo que está claro es que tenemos la base del equipo, saldrá

unos poquitos y vendrán otros cuantos. De todas formas estaremos una semana pensando y luego tranquilamente decidiremos la próxima temporada.

En qué línea va a buscar más refuerzos.

En el medio del campo. Pero también vamos a buscar algún delantero y retocar un poco la defensa. Tenemos que ver lo que encontramos porque este año va a ser superdifícil encontrar algo, ya que ha bajado el Castilla y el Madrileño y ha

subido el Móstoles.

Una liga casi de Madrid.

Sí: está claro con tantos equipos de la zona lo tenemos todo muy cerca. Lo que creo es que nos van a cambiar de grupo y nos van a meter con los canarios porque los gallegos después del baño de este año no nos quieren ni ver.

El año que viene la afición va a pedir el ascenso.

Sí: pero creo que un año más en 2ª B no está mal. Aunque luego hay que ver si el Avilés quiere subir porque si no nos pone en un compromiso. Y prefiero estar en esta categoría con los equipos que estar con equipos como el Español que te pueden hundir en tres partidos. Si subes a segunda tienes que hacer un super equipo. Según está el club tienes que duplicar el presupuesto para estar en segunda. ■

<<Encontrar buenos fichajes este año va a estar muy difícil por los equipos que han descendido>>

MESON de JEROMIN

Entre mesones sin fin el primero

- EL JEROMIN - (BOMBI)

Felipe Estevez, 4 GETAFE

HERBOLARIO

SAN JOSE

PRODUCTOS DIETETICOS
COSMETICA NATURAL

Todos los lunes, tarde.
CHARLAS DE ADELGAZAMIENTO

C/ San José de Calasanz, 29
GETAFE
Tfno.- 682 55 00



**Cruz Roja Española
GETAFE**

pone
a su disposición
GABINETE PSICOLOGICO
- UTILIZALO -

José Luis López Romeral, expone su nueva obra en el Hospitalillo de San José

El arte por el arte

Bajo el título "DESDE GETAFE", López Romeral inaugura el día uno del presente mes una exposición en la que inserta sus cuadros más recientes. En ellos se refleja la nueva trayectoria del pintor, que pasa de un expresionismo lírico a un arte abstracto. Esta exposición tiene lugar en el Hospitalillo de San José y se mantendrá abierta mientras se celebren las fiestas de Getafe.

● Guillermina Morata

"Es evidente que con el paso del tiempo las personas se van enriqueciendo". Así lo comenta López Romeral, quien nos define el cambio que se ha producido en su obra.

Esta nueva etapa se inició en el 84, lleva como título genérico "Buscando una salida" y es el resultado de una lucha interna dentro del artista, <<era una situación de reafirmación de la vida en la que nos desenvolvemos, una serie de cosas que tenía dentro y las he expresado mediante la pintura>>.

La técnica, colores y pintura siguen siendo básicamente los mismos; la diferencia está en que rompe con el lenguaje literario, es una pintura con una mayor carga de dramatismo y de sinceridad. <<Es un arte agresivo, contundente y quiero defender lo que siento, donde la caretas no importan para nada, quiero más profundidad y más libertad>>.

El colorido es más serio, no hay tanta floritura aunque sigue utilizando azules, rojos e incorpora flechas que marcan esa ruptura que siente López Romeral.



Ruptura (89-90). Técnica mixta sobre lienzo.



"Quiero defender lo que siento, quiero más profundidad y más libertad"

El Hospitalillo, <<un marco idóneo>>

El marco elegido para albergar esta exposición es el Hospitalillo, sito en la calle Hospital de San José, donde se mantendrá hasta que finalicen las fiestas de nuestra localidad. El artista se siente satisfecho con la ubicación de su obra, <<es el marco idóneo para mi exposición, ya que además de tener su historia tiene un aspecto precioso>>.

López Romeral tiene un especial interés por el flamenco, cante que le llena de sentimiento; por ello, en la inauguración de la exposición se va a celebrar un concierto de flamenco, con la actuación de D. Mariano Morilla, al cante, y de D. Pablo García a la guitarra. Así mismo, piensa que el flamenco es el complemento perfecto para esta exposición, <<aprovecho esta ocasión para hermanar mi pintura con el duende del flamenco, con ese embrujo que produce el "quejío", con ese mundo capaz de comunicar con tanta fuerza los sentimientos>>.

Llega la fiesta a Getafe

● Julián Zarzosa

Sí, llega la fiesta. Y la única pena es que no tenemos plaza. ¡Qué pena! El esfuerzo de confeccionar unos carteles totalmente apropiados para nuestra localidad, puede resultar infructuoso por la sencilla razón de que en ese recinto no se pueden ver los toros. No sólo no se pueden ver, tampoco se pueden dar. Pero ahora no es hora de lamentaciones; todos los taurinos tienen que demostrar que en este pueblo hay una afición con una gran carencia, su plaza de toros. Estoy seguro de que de esta feria, tiene que salir el compromiso por parte de la autoridad municipal de la construcción de un recinto adecuado para dar y ver toros.



La empresa Torres, Guzmán y Triguero, en el acto de la presentación de la Feria.

Carteles para Getafe

El miércoles 23, en la discoteca **Lovely Chic**, se presentaron los carteles de la Feria de la Zona Sur. Gran animación y la destacable presencia del señor **Caño**, concejal de Cultura, que en su intervención se le ocurrió decir que en Getafe no hay afición. Menos mal que este señor va a tener que cambiar de opinión. ¿Por qué? Porque se le va a demostrar que sí la hay y además de las buenas. Seguro.

Es hora de lanzar a los vientos el grito de **UNA PLAZA DE TOROS PARA GETAFE YA. ¡PERO YA!**■

<p>DIA 2 6 novillos de Felipe Triguero de Cebreros (Avila) Joselillo de Colombia Gitanillo Vega Juan Carlos Lima</p>	<p>DIA 5 Superlandya Internacional (3 becerros de Felipe Triguero) Los enanos toreros</p>
<p>DIA 3 6 toros de Alicia Pérez Tabernero Fermin Vioque José Antonio Carretero José Luis Bote</p>	<p>DIA 6 6 novillos de la Cardenilla El niño de Leganés Jesulín de Ubrique Chamaco</p>
<p>DIA 4 6 toros de los Hnos. Moro El Soro José Antonio Carretero Marco Girón</p>	<p>DIA 9 Becerrada popular 3 becerros de una acreditada ganadería</p>
<p>Encierros a las 9 de la mañana. Días 2 y 3. Se soltarán 2 toros, 2 vacas, 2 cabestros de José Escolás (Perales del Río)</p>	



CADENA RATO

RADIO GETAFE
101'8 FM

CAPUYT



MODA
JOVEN

Plaza Escuelas Pías, 1
Teléf. 681 50 19

GETAFE

BOYS

Boutique infantil
y juvenil

C/ Jardines, 21 GETAFE
Teléf.: 696 22 49

ALTA PRECISION INDUSTRIA MECANICA

aprim, s.l.

FABRICACION DE PIEZAS PARA AUTOMOVILES

Carretera de Toledo, km. 11,800 • Getafe (Madrid) • Teléfono 695 38 58

Materiales de Construcción **CORTES**

AZULEJOS - PAVIMENTOS

EL GRES más BARATO

EXPOSICION Y VENTA:

Reina Victoria, 18

Teléf. 698 23 80

Macarena, 21

Teléf. 699 50 50

- PARLA (Madrid) -

EUROCOR, S. A.

ALMACEN CORTE DE CHAPA A MEDIDA

Políg. San Marcos

C/. G - Parcela C - 22 Ap. Correos, 48 - Getafe

Teléf. 682 81 82

28900 Getafe (Madrid)

TALLERES

DUMADU S.L.

EQUILIBRADO de ROTORES
EJES
TURBINAS
POLEAS, etc.

C/. G - Parcelas 23-24

Polígono San Marcos

Teléf. 682 16 22

GETAFE (Madrid)



EXPENDEDURIA N.º 9
DE TABACOS Y TIMBRE

VIDEO - CLUB

LAS ULTIMAS NOVEDADES CINEMATOGRAFICAS

YO-AL

- ARTICULOS DE REGALOS
- PAPELERIA
- SUMINISTRO A EMPRESAS

C/. ALBAETE. N.º 22

GETAFE

PELICULAS EN TELEMADRID

Lunes 4

DONDE LOS JUNCOS SON VERDES, de Derek Twist, con Richard burton, Roger Livesey
Cine de Tarde, 16:45

Martes 5

LA HONORABLA ANGELINA, de Luigi Zampa, con Anna Magnani, Nando Bruno
Cine de tarde, 16:45

Miércoles 6

LOS DUELISTAS, de Ridley Scott, con Keith Carradine, Harvey Keitel
Butaca de patio, 22:00

Jueves 7

ABAJO LA RIQUEZA, de G. Righelli, con Anna Nagnani, Victorio de Sica
Cine de tarde, 16:45

Viernes 8

EXCALIBUR, de John Boorman, con Nigel Terry, Helen Mirren
Noche de cine, 22:20

Sábado 9

ME CASE CON UNA BRUJA, de Rene Clair, con Frederick March, Veronica Lake
Pantalla Chica; 18:00

Domingo 10

AÑO UNO, de Roberto Rosellini, con Luigi Vanucchi, Dominique Darel
Minicine 3, 23:05

UN DIA DE FOTOS

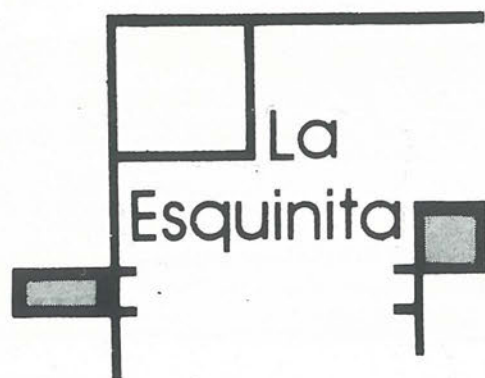
Durante la próxima semana, se celebrará el 2º Maratón Fotográfico de Getafe. La cuota de inscripción es de 500 pesetas y esta se podrá realizar hasta las 20:00 horas del 8 de junio en MK Estudios, en la C/ San José de Calasanz, 40.



El Maratón ha sido organizado por la AGRUPACIÓN FOTOGRÁFICA DE GETAFE y se iniciará el sábado, 9 de junio, a las 17:00 horas. El punto de partida será la Casa de la Juventud Centro de Getafe, en la C/ Guadalajara nº1.

PREMIOS:

1º	Mejor Carrete	30.000 ptas.
2º	Mejor Carrete	20.000 ptas.
3º	Mejor Carrete	10.000 ptas.
4	Accesitt	
	a fotos sueltas	5.000 ptas c/u.



Don Fadrique, 20

Getafe



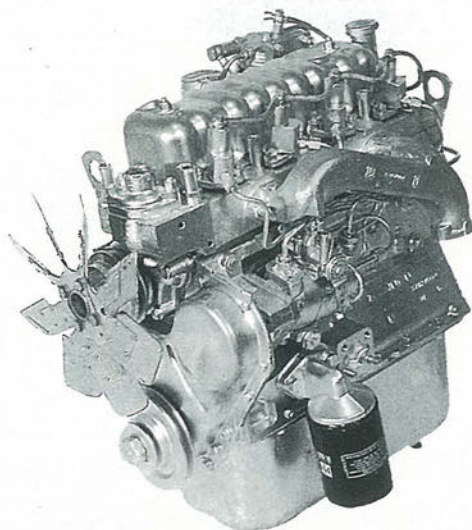
C/ POLVORANCA, 8 - GETAFE - TLF. 682 52 61

MATERIAL DE FOTOGRAFIA Y VIDEO
FOTOGRAFIA PUBLICITARIA E INDUSTRIAL
REPORTAJES EN FOTO Y VIDEO
REPARACION DE APARATOS FOTOGRAFICOS

FOTO - ESTUDIO



motores reconstruidos



¡SOLUCIÓN, YA!

Sustituya su motor por uno reconstruido y garantizado, con las siguientes ventajas:

— Economía por el ahorro de tiempo en la reparación del motor o culata. **24H.**

— Productos de alta calidad, garantizados como nuevos. **6 MESES**

— Precios equiparables a las reparaciones habituales.

— HOMOLOGACION N^º
R - 1099

(Ministerio de Industria y Energía)

Motor Perkins 4/108

- AUDI
- BARREIROS
- CITROEN
- FORD
- LAND ROVER
- OPEL
- PEGASO
- PERKINS
- PEUGEOT
- RENAULT
- SAVA
- SEAT
- TALBOT
- VOLVO
- VOLKSWAGEN



GRUPO DOCA
Ctra. Madrid - Toledo, Km. 11
Poligono Industrial El Rosón



695'4012 GETAFE (MADRID)

Concurso-elección

“Dama Expres 1990”

GETAFE EXPRES, deseando rendir homenaje de admiración a sus lectoras, convoca su **Primer Concurso Dama Expres 1990**, la ganadora será agradada con los siguientes premios:

- I. Gran trofeo y diploma **GETAFE EXPRES**.
- II. Un reloj de señora y otro de caballero, por gentileza de **JOYERIA-RELOJERIA DUBLIN**.
- III. Un par de zapatos de señora y otro de caballero, por gentileza de **CALZADOS NOEL**.
- IV. Una máquina de afeitar y una batidora, obsequio de **FERRETERIA VULCANO**.
- V. Una hermosa tarta con el nombre y la fotografía de la ganadora, confeccionada por **CONFITERIA IZQUIERDO**.
- VI. Un bolso de señora y una billetera de caballero, regalo de **ARPIEL**.
- VII. Dos entradas para un cine de nuestra localidad.
- VIII. Una cena para dos personas en la Cafetería Restaurante **EL NORTE**.
- IX. Dos bellos cojines en raso, confeccionados especialmente por **TAPICERIAS ANTONIO MUÑOZ**.
- X. Dos invitaciones para pasar una agradable velada, incluida consumición y atracciones en **MENFIS PUB**.
- XI. Un hermoso ramo de flores, cedido por **FLORISTERIA MARY JULI**.
- XII. Un moderno y precioso conjunto para señora, de la firma **MODAS CAPUYT**.
- XIII. Un fantástico viaje fin de semana a los poéticos valles de Andorra, por gentileza de **VIAJES AZOR**.
- XIV. Cuatro Lp's a elegir, por gentileza de **DISCOS LENNON**.
- XV. Una formidable guitarra española, obsequio de **"MUSICAL EVA MARIA"**.
- XVI.- Estuche de pluma y bolígrafo cedido por **LIBRERIA PAPELERIA PILAR NAVARRRO**.
- XVII.- Un **REGALO SORPRESA** por gentileza de **FLORISTERIA MARY JULI**.

El acto se cerrará con la actuación de artistas, cantantes, poetas y escritores invitados a tal efecto.

CONCURSANTE Nº 16



**NOELIA
CARMONA
TOLEDO**

(15 años)

CINES

MARGARITAS

AVENIDA

**COLABORA EN EL
PATROCINIO
DE ESTE
CONCURSO**

CUPON CONCURSO

Nombredirección
 Otorgopuntos a la concursante nº señora/señorita

FIRMA

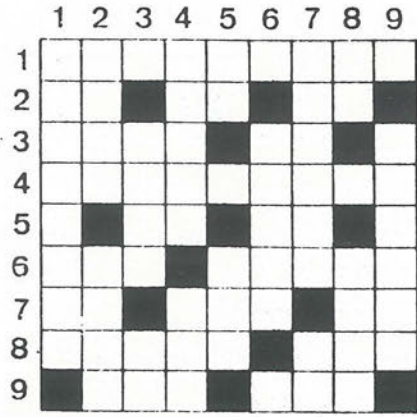
GETAFE EXPRES Nº
 FECHA

Los lectores/as de **GETAFE EXPRES** que deseen intervenir como jurado deberán rellenar este cupón otorgando una puntuación de 1 a 10 a las concursantes. El cupón deberá mandarse cumplimentado a la dirección C/ Cuestas Bajas, 11-1ª (Getafe).

Crucigrama

HORIZONTALES: 1.

Que ve el mejor aspecto de las cosas. - 2. Cifras romanas. Entrega. Vocal repetida. - 3. Rumiante. Mira. Grupo sanguíneo. - 4. Demostración de cariño fingida. - 5. Símbolo del área. Terminación de infinitivo. - Letras de neto. Matrícula de Rumania. - 6. Al revés Producto Interior Bruto. Grupo musical. - 7. Voz de mando. Juego de cartas. Al revés iridio. - 8. Mamífero carnívoros. Tranquilidad. - 9. Astro. Jabón líquido.



VERTICALES: 1.

Apellido de un jugador de golf. - 2. Montón. Disco en cuyo centro está la pupila del ojo. - 3. Símbolo de la temperatura. Sujetapapeles. Repetido noveno. - 4. Discurrir. Cifras romanas. - 5. Matrícula española. Mil. Pronombre relativo. - 6. Vocal. En la mitología latina, diosa de la belleza. Símbolo del gramo. - 7. Hecho fortuito. Nombre de letra. - 8. Pronombre personal. Vocal. Novillo que no pasa de dos años. - 9. Preposición. Composición líquida para dar lustre.

SOLUCION AL CRUCIGRAMA DEL Nº ANTERIOR

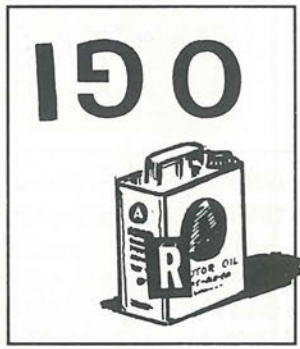


SOLUCION AI JEROGLIFICO DEL Nº ANTERIOR

(SERA) (P) (OCA)
Será poca



Jeroglíficos



¿Qué te pareció Ernesto?

SOPA DE LETRAS

Localizar diez nombres de letras griegas.

Frases célebres

"La mayoría de las gentes triunfarían en las cosas pequeñas si no estuviera hostigada por grandes ambiciones"

Longfellow

"Aún en el hacer bien, lo primero es la satisfacción personal: el bien de la otra persona permanece siempre en segundo lugar"

Mark Twain

"La cooperación tiende hacia la socialización de las riquezas y hacia la propiedad colectiva"

Vergniani

FARMACIAS DE GUARDIA

- A) Abierto día y noche (cierra de 1.45 a 5)
- B) Abierto hasta las 10 de la noche
- C) Abierto hasta las 10 de la noche, (cierra de 1.45 a 5)
- D) Servicio Nocturno de 10 de la noche a 9.30 del día siguiente.
- E) Abierto día y noche

- Día 2 C/ Aragón, 16 (C)
C/ Madrid, 85 (B)
C/ Madrid, 40 (D)
- Día 3 C/ Alicante, 4 (A)
C/ Pintor Rosales, 2 (B)
- Día 4 C/ Granada, 3 (A)
C/ General Pingarrón, 9 (B)
C/ Madrid, 48 (D)
- Día 5 C/ Murcia, 6 (A)
C/ Serranillos, 19 (B)
- Día 6 C/ Zaragoza, 12 (A)
Avda. Juan de la Cierva, 36 (B)
- Día 7 Avda. de los Angeles, 9 (C)
C/ Garcilaso, 42 (B)
C/ Madrid, 48 (D)

Teléfonos de interés

Ayuntamiento	695-03-04
Policía Municipal	681-33-62
Policía Nacional	695-80-44
Guardia Civil	695-01-70
Protección Civil	682-19-12
Bomberos	696-07-08
Correos y Telégrafos	695-47-17
Juzgado nº1	682-98-17
Juzgado nº2	682-03-13
RENFE	695-82-94
Autobuses Urb.del SUR	695-24-70
Ambulatorios:	
Ramón y Cajal	695-91-96
Avda. Los Angeles	695-77-71
Margaritas	695-12-67
Sector III	682-58-96
Taxis	695-10-01
12 de Octubre	469-76-00

CENTRO MEDICO "MABHAKTI"

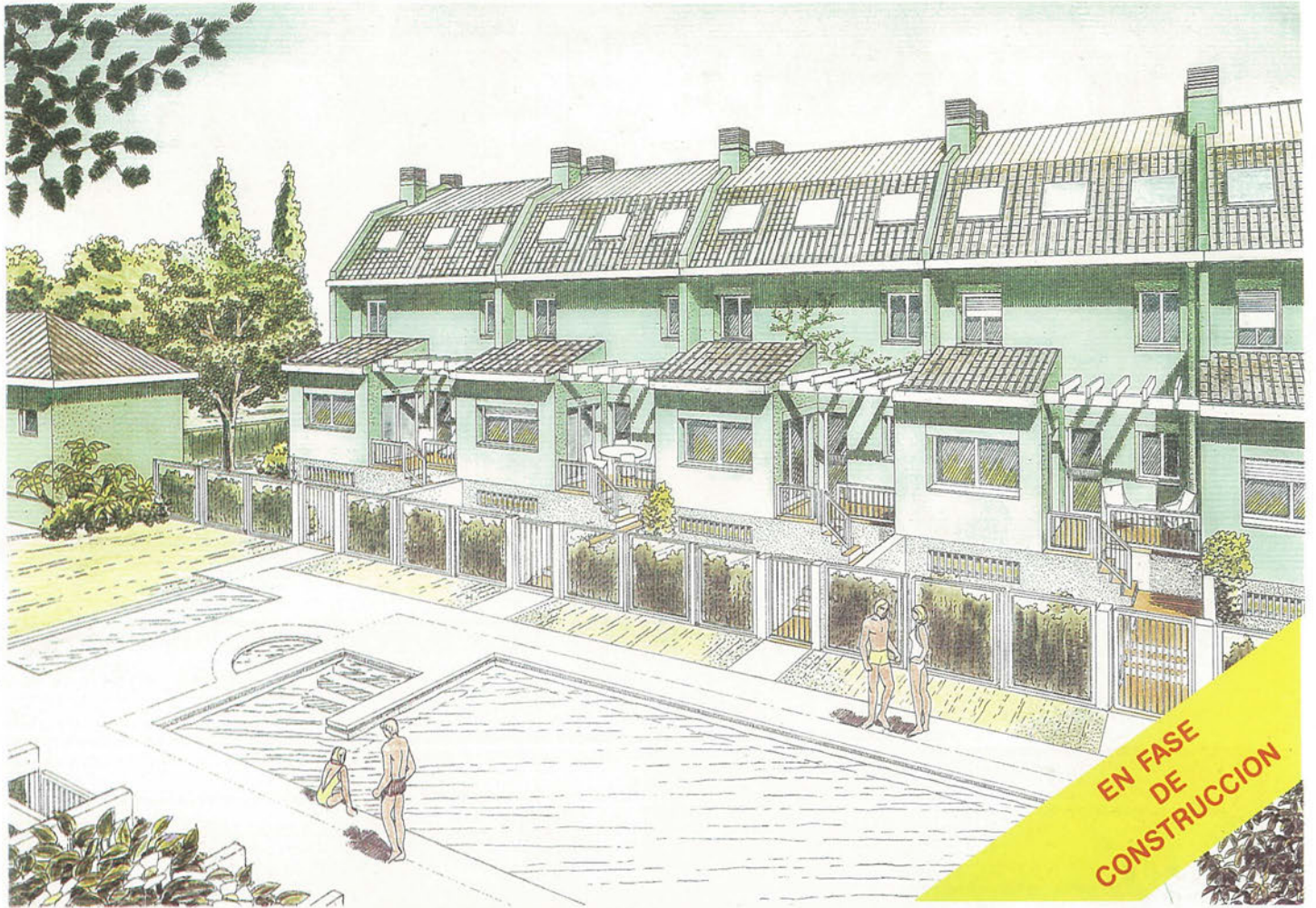
(EL SISTEMA DE TRATAMIENTO MAS COMPLETO DE LA MEDICINA ORIENTAL)

ACUPUNTURA, MASAJE MEDICO Y DEPORTIVO, MEDICINA NATURAL, HOMEOPATIA, REHABILITACION, OBESIDAD, TRATAMIENTOS PREVENTIVOS DE LA VEJEZ, MACROBIOTICA, SEXOLOGIA, RECUPERACION FISICA, PREPARACION AL PARTO SIN DOLOR, CON EL MAS MODERNO Y EFICAZ DIAGNOSTICO ELECTRONICO DE LA MEDICINA ORIENTAL Y EL METODO MAS COMPLETO DE ADELGAZAMIENTO.

Avda. Gibraltar, 2, 1º B GETAFE

PREVIA PETICION DE HORA AL 681 93 19

Calidad de vida



CONJUNTO RESIDENCIAL

26

VIVIENDAS UNIFAMILIARES DE CARÁCTER SINGULAR
CON UNA SITUACIÓN «EXCEPCIONAL»

- Amplia zona ajardinada privada
- Piscina exterior con solarium
- Pista de paddle-tenis
- T.V. vía satélite
- Cuidado diseño interior y exterior

Construye y promueve



Construcciones Técnicas
HERBA, S. A.

C/. Escaño, 27 • Teléfs.: 682 24 36 - 682 25 13 • GETAFE

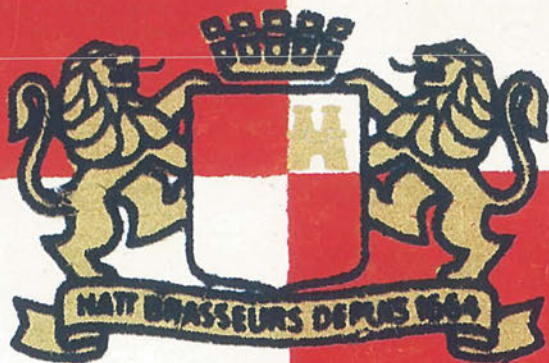
DISFRUTA
DE
LA DIFERENCIA

Woodies

C/. Felipe Estévez, 9
GETAFE

!! DISFRUTA DE NUESTRA CERVEZA !!
ALSACIANA !!

Kronenbourg®



*Trois siècles
d'Amour de la Bière*