

LOS ATLETAS CONTRA EL AYUNTAMIENTO

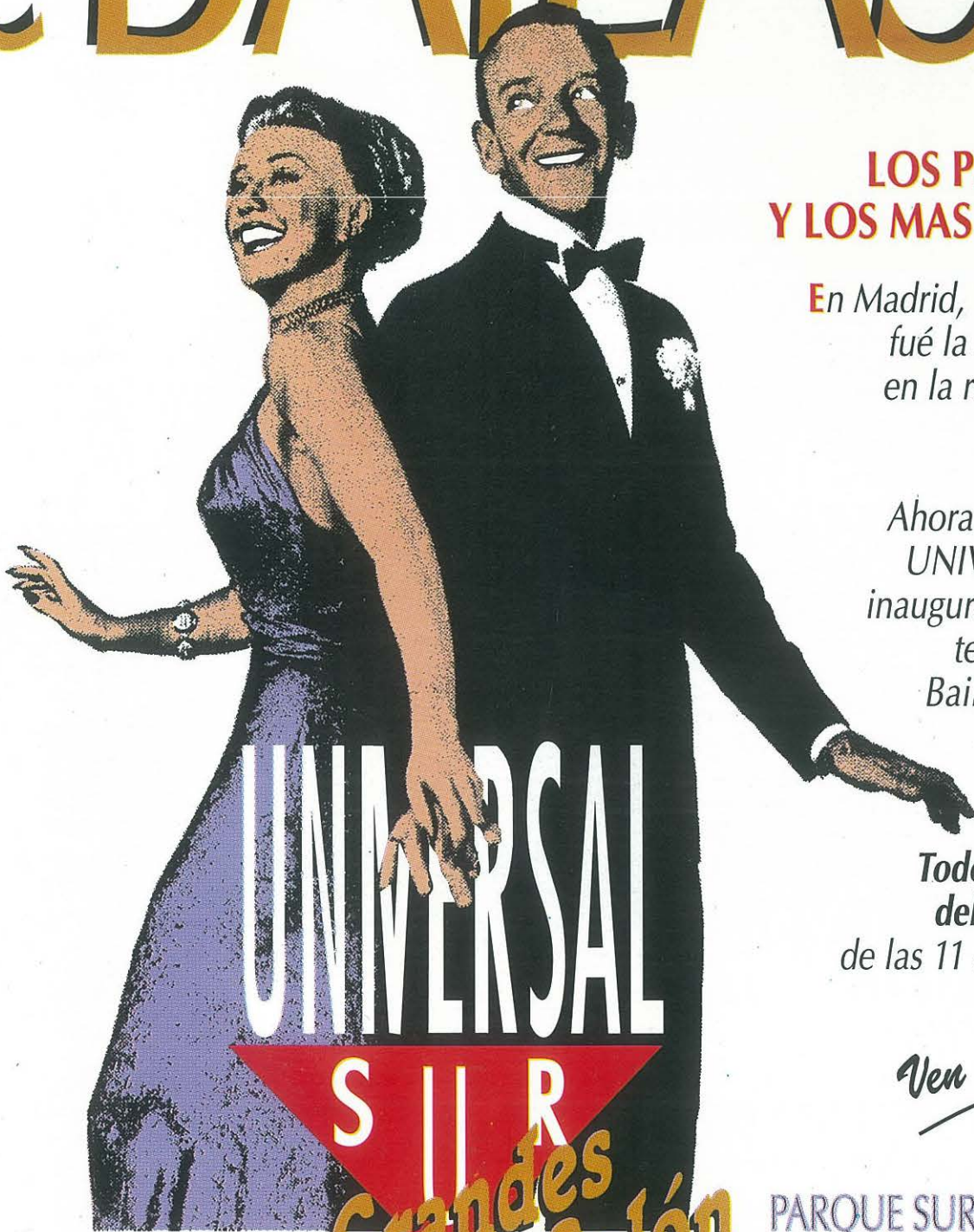
Denuncian falta de medios y "enchufismo"



**JESUS NEIRA:
"EL NUEVO
AYUNTAMIENTO
COSTARA
3.000 MILLONES"**

■ LA PERESTROIKA VISITA GETAFE
■ CON LOS MUSICOS A OTRA PARTE

¿BAILLAS?



LOS PRIMEROS Y LOS MAS NUEVOS

En Madrid, UNIVERSAL
fué la sala pionera
en la recuperación
del género.

Ahora en Leganés,
UNIVERSAL SUR
inaugura su primera
temporada de
Bailes de Salón.

Todos los Jueves
del año a partir
de las 11 de la noche.

Ven y baila!

UNIVERSAL
SUR
Grandes
Bailes de Salón

PARQUE SUR (LEGANES)

3 EDITORIAL**5** OPINION**7** LOCAL

- Desde las Batuecas
- Reportaje
- Jesus Gil
- Entrevista a:
JESUS NEIRA

15 DESDE
LAS AULAS**17** INTERIORES

- Un arquitecto
en la Escuela Taller

18 ECONOMIA

- EUROVENTANILLA
- ARISTRAIN EN VENTA

21 DEPORTES

- POKER DE ASES
- GETAFE SE QUEDA
SIN ATLETAS

25 CULTURA

La realidad de una empresa

Vivimos en una sociedad industrial, no puede olvidarse, y esta actividad se manifiesta a través de las empresas como una necesidad esencial de la vida, ya que de las mismas depende todo nuestro desarrollo económico y social.

A través de las empresas, en cualquiera de sus sectores, y dependiendo de su energía y dinamismo, se configura el bienestar social de todos sus órdenes, estando realmente tan solo condicionado este bienestar por los avances tecnológicos y técnicos del futuro.

Es cierto que existen factores que condicionan al mundo de la producción y el consumo, y que por ende inquieta tanto al empresario como a la parte laboral, lo que nos da una idea mejor del verdadero protagonismo dentro del entramado social de estos agentes, que afectan tan profundamente y en diversos planos al acontecer humano.

Wieland definió a la empresa como "una organización de los factores de producción (capital, trabajo) con el fin de obtener una ganancia ilimitada", intentando explicar, desde su perspectiva, la progresiva escalada de la función empresarial hasta ocupar la posición preeminente en los círculos vitales que rodean al hombre de hoy.

Las empresas son proyección dinámica, y únicamente cuando el fin hacia el que tienden comienza a tener vida, las empresas existen.

El empresario, organizador de la empresa, toma los elementos precisos y en cantidad exacta, y luego, con arreglo a un plan fijado y minuciosamente estudiado, sitúa a cada uno de ellos en su lugar correspondiente, relacionándolos adecuadamente con los demás en una interdependencia funcional que aspira a la realización del objetivo previsto.

Por ello, parece bien que año tras año, nuestro Ayuntamiento intente, combinando todos los factores posibles (empresarios, políticos, sindicatos, etc) premiar la labor de esta realidad social, propiciando una solución más esperanzadora y fecunda. ■

Edita: Grupo Triangulo, S.A.

GERENCIA: Humiliano Martinez

Director (en funciones): RAUL CASTILLO

Redactores: Jose L. Corrochano, Miguel Martín, Guillermina Morata, Victor Manuel Muñoz, Soledad Galiana.

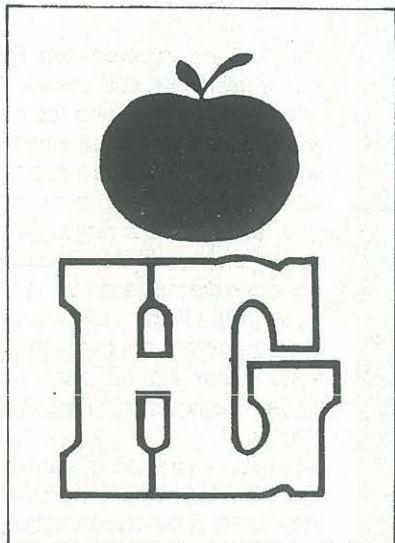
Colaboradores: Andrés Díez, Marcial Donado, José Antonio Jimenez, José Luis Grau, Julian Zarzosa.

Fotografía: Miguel Martín, Noe Mora

Diseño y Montaje: M^a Angeles G. Cubas.

Dirección para todos los servicios: C/ Cuestas Bajas, 11, 1^º -28901-GETAFE- Tfno. 682 58 64

Depósito Legal: M:41.151-1987



Hiper Getafe

C/. Madrid, 117 Getafe ☎ 695 68 64

Croissantería-Boutique-Variantes

Cafetería-Restaurante

APARCAMIENTO GRATUITO EN 1.º SOTANO

**Nuestro objetivo:
Una compra agradable
con los precios de Hiper Getafe.**

**rompemos
todos los moldes
de precios**

¡VEN A COMPROBARLO!

A favor de Manuel Fácila

Los atletas que firmamos esta nota llevamos más de 10 años practicando atletismo y representando a nuestro pueblo **GETAFE**, y dejándolo en muy buen lugar por donde hemos ido participando, gracias al que creemos es el mejor entrenador de Getafe y también uno de los mejores de la Comunidad de Madrid, a la cual pertenece Getafe.

Para ampliar las versiones sobre este tema queremos manifestar que estamos convencidos de que no es una cuestión profesional ni política, sino personal, de algunos miembros de la Fundación Pública contra D. Manuel Fácila.

Dice la Fundación Pública que no quiere ninguna imposición de FAM, según vemos en la revista **GETAFE EXPRES** del día 08-02-90. Nosotros creemos que es lo contrario, que la que quiere imponer es la Fundación Pública a la FAM, basándonos en los motivos expuestos anteriormente.

Los firmantes de esta nota, apoyamos totalmente a D. Manuel Fácila ante la FAM, para que éste sea incluido en el cuadro de profesores para el curso de monitores de nuestra localidad, (**GETAFE**), porque creemos que ha he-

cho méritos suficientes para ello.■

Luis Merallo y 70 firmas más

Señor director de **GETAFE EXPRES**:

en primer lugar, le felicito por dirigir un semanario con una presentación de calidad y unos artículos de interés y actualidad.

Hace unos meses que vengo leyendo dicho semanario y me ha llamado la atención poderosamente el observar que, siempre e invariablemente, un señor que firma J. Zarzosa, termina su artículo con un S.O.S. machacón: "¡Plaza de toros para Getafe, Ya!

Es posible que el señor Zarzosa, que merece todos mis respetos, solicite dicha plaza por "amor" a la fiesta, sin más, pero ante tanta existencia me entra la duda razonable. Puestos a pedir, si pide algo, que sea para Beneficio del Pueblo de Getafe, el colectivo humano de este pueblo. A saber: Seguridad Ciudadana, Contaminación y ruidos, Limpieza, Transportes y un largo etcétera, ¿o todo esto no es importante? Bueno, cuando se haya conseguido, que vaya pensando en su plazita. Yo, señor direc-

tor, que me confieso anti-**taurino**, sin ningún rubor, siento vergüenza ajena cuando a la faena del diestro la catalogan de arte, porque bien sabe usted que el Arte con mayúsculas, es otra cosa distinta y superior, que embriaga los sentidos del ser Humano y produce Felicidad. Está claro que la fiesta es otra cosa, que al igual que el coliseo romano, y salvando las distancias con el tiempo, tendrá que desaparecer, al menos como se practica en el presente y con la reglamentación actual.

Aunque no suelo hacerlo, me gustaría que esta carta viera la luz en su mencionado semanario. quiero dejar constancia que ni conozco al señor Zarzosa ni me guía, por supuesto, nada personal. Pero sí estoy en contra, frotalmente, de los toros, porque además de español, tengo voluntad de europeo civilizado y, con todo lo positivo del siglo XX, para que el XXI sea mejor, necesita que se eliminen muchas cosas como divertirse con la sangre y el dolor, aunque esa sangre y ese dolor no sean necesariamente del toreo. Siempre habrá un ser vivo y maravilloso, bello en su arrogancia y nobleza, pese a ser irracional o, quizás, por eso mismo.■

Angel Romero Vidal

PINCHAR CON GRACIA

por **Lope de Pega**

El concejal de urbanismo no sabe lo que se guisa. O todo le da lo mismo o le guía un egoísmo: "El trabajar muy deprisa".

Y yo digo, concejal: Las cosas hay que pensarlas, porque la prisa es fatal y, cuando ya se hacen mal, sólo cabe el lamentarlas.

¿Y esta crítica por qué? -preguntará el concejal- Pues porque ayer observé algo que yo designé como "chapuza infernal".

Son los bancos de granito de la calle principal que algún cerebro erudito para dejarlos bonitos los pintó con Duraval.

La piedra para limpiarla -querido señor edil- hay que lavar, cepillarla y proceder a picarla con martillo y con buril.

Porque, al pintarlos de blanco, nos han metido en un brete pues nadie sabe- ¡Dios Santo!- si aquello son unos bancos ¡¡o unas tazas de retrete...!!



GETAFE VA A SABER LO QUE ES BUENO

En la zona Sur

SU HIPER

Muy cerca de Vd.

Abierto
de Lunes a Sábado,
de 10 a 22 horas.
Parking.

HIPERMERCADO
ALCAMPO
Fulminamos los precios.

GETAFE 3
Centro Comercial
Sector III

EN LAS "BATUECAS GETAFENSES"

La cara. . .

JOSE C. LOPEZ LACALLE

Mucho vamos a deber los getafenses al **IMADE** y a su director general, ya que con la apertura de la Euroventanilla, **Getafe** se va a convertir en un punto estratégico empresarialmente hablando. **Getafe** pasará a ser la cabeza visible de todo el Plan Estratégico Sur al disponer de una información de gran utilidad para las **PYMES**.■

JUAN TOMAS ESTEO



El diputado residente en **Getafe** ha sido nombrado responsable de la zona sur de **Madrid** en su partido, el **P.P.** Esperemos que, ahora que tiene responsabilidades directas sobre **Getafe**, sea capaz de poner paz y después gloria a las disensiones internas que existen en el partido, ya que con una mayoría absoluta de los concejales socialistas y una oposición dividida, el discurso democrático, apoyado en los diferentes partidos, puede verse afectado.■

LA C.G.T.

El único sindicato que convocó a la huelga a los trabajadores metalúrgicos de **C.A.S.A.** ante la postura de la patronal en el convenio provincial de **Madrid**. Parece ser que la **C.N.T.** está adquiriendo más fuerza en nuestro país y es capaz de montar "cirios" tan grandes como las huelgas de metro, desplazando a los dos sindicatos mayoritarios.■

La pantalla "burrocrática"

Larra, el eterno periodista, se atrevió a hablar en su segunda revista unipersonal titulada "**El Pobrecito Hablador**" de una región donde la cordura no existe y se suceden los hechos más estrambóticos que jamás se pudieran oír. **Las Batuecas**, que así se llamaba al lugar, era una región salmantina que se hizo famosa en el siglo XVIII por ser el lugar habitual de retiro de una importante condesa. La leyenda dice que los habitantes de **Las Batuecas** son felices y que viven su propia vida sin interesarse lo que sucede a su alrededor.

Y qué me dicen de la burocracia getafense. Quiero las actas de los plenos. . . , pues el municipal de turno me hace subir hasta el quinto piso para ver al secretario de su ilustrísima ¡Maldita sea! Jamás vi una alcaldía tan alta, para un alcalde tan pequeño. De nada me sirve subir más de cincuenta escalones. El secretario me manda bajar para que "sea tan amable de pedir las actas mediante carta por registro". Bien, pues aquí estoy con mi "papelito" de turno y dispuesto a conocer el contenido de las maravillosas actas. Miro en el buzón. Nada. "¿Se habrán extraviado las actas?" "¡Este carterero!" . . . "¡Claro! Como el alcalde está reunido casi siempre"-me digo a mi mismo-. ¡Qué casualidad! Al día siguiente encuentro en una papelería del **Ayuntamiento** un papelito como el mío. ¿Y si el mío ha sufrido tan desventurado sino como el de este señor? Ya ven. Todavía espero las actas de los plenos. Me consideraré afortunado, si alguno de mis hijos, o en su defecto, algunos de mis nietos pudiere recoger las actas de los plenos, aunque fuera como recuerdo de cuando yo fui periodista de esta localidad. ¡Vaya con la "pantalla" burrocrática! ¿Hasta cuándo se utilizará la desinformación como sistema para tapar los negocietes de alguno de nuestros políticos?■

Babeuf

La cruz. . .

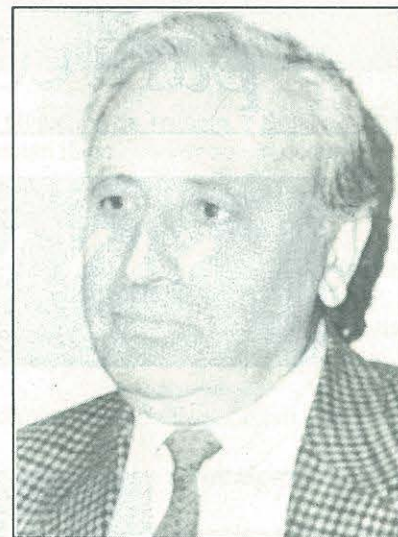
EL AYUNTAMIENTO DE GETAFE

Que da la llamada por respuesta ante el flagrante caso de **Miguel Angel Yuste**, chico de nuestra localidad que perdió la visión al impactarle un coheite lanzado, según el padre, por la comisión de festejos de la **Concejalía de Cultura**.

YURI SIGOV

El director de la revista "**Hechos y Argumentos**" dio una conferencia en la **Carlos III** acerca del momento actual de la **Perestroika** en su país. Al parecer, es incapaz de entender por qué regiones como **Lituania**, incorporada por el rodillo ruso antes de la **II Gran Guerra** de manera arbitraria, quieren ser independientes. Debe ser que, acostumbrado a un régimen irracional, no es capaz de concebir que el concepto de libertad está por encima del de estado, que a finales del siglo XX se está quedando caduco.■

EFREN PEÑA



El concejal del **P.P.** ha estado en boca de todos los propietarios de **EL Gurullero**, por sus desafortunadas declaraciones en medios de comunicación locales y nacionales diciendo que "**Inforild** podría pagar a los labradores hasta 3.000 ptas el metro cuadrado" y que "dada la mayoría socialista, es mejor votar en favor del desarrollo de **El Gurullero**".■

Los músicos de Getafe se quedan sin locales de ensayo

Tocata y Fuga

Más de sesenta grupos se atrevió a contabilizar en su día una conocida emisora de radio.

No es que el número sea excesivo, lo importante es que todos se centraban en una sola localidad, Getafe. Desde entonces hasta ahora, la cifra puede haber aumentado o disminuido, lo importante es que los problemas que esos grupos tenían antes, hace unos 8 ó 9 años, se siguen manteniendo. En la localidad no hay lugares ni posibilidades de actuar -eliminando las situaciones puntuales, como fiestas, carnavales o campaña electoral- y, lo que es más grave, locales donde estos grupos puedan ensayar.

Como siempre, hablar de Getafe como capital de la cultura para hacer hincapié en las carencias existentes, empieza a ser un tópico. Carencias en todos los sentidos que día a día son más acuciantes y preocupantes. No se puede dudar de que el gobierno municipal tiene buena intención e intenta solventar algunas pero, la mayoría de las veces, la necesidad se transforma en problema y acaba echándose encima.

Durante la presentación del disco **Al Sur de Madrid** en la discoteca Mister Black, grabado con la colaboración del ayuntamiento por varios grupos de Getafe, **Pedro Castro**, a pocos días de las elecciones municipales -corría el año 87- y mientras algunos grupos de Getafe tocaban en un escenario montado en el, por entonces, RACA, subía al escenario para prometer ante todos los presentes que se construirían locales para que los grupos de Getafe tuvieran la posibilidad de ensayar. "Antes de las eleccio-



EUROCOR, S. A.

ALMACEN CORTE DE CHAPA A MEDIDA

Políg. San Marcos

C/. G - Parcela C - 22 Ap. Correos, 48 - Getafe
Teléf. 682 81 82 28900 Getafe (Madrid)



EQUILIBRADO de ROTORES
EJES
TURBINAS
POLEAS, etc.

C/. G - Parcelas 23-24
Polígono San Marcos

Teléf. 682 16 22
GETAFE (Madrid)

nes mucho interés, pero lo que hace falta es una realidad", señala Manolo.

Han pasado ya tres años y, de los esperados y prometidos locales, nadie sabe nada. Así se ha llegado ya a una situación límite, cuando los únicos locales de ensayo existentes están a punto de desaparecer. En los primeros, en el polígono de Los Angeles, pervivían unos catorce grupos entre escombros y roedores. Los otros, en la Casa de la Juventud de Las Margaritas, se mantienen siempre que las aguas freáticas lo permiten, pero el próximo traslado de la Casa al Centro Cívico, que se situará en el colegio Pablo Picasso, significará un parón.

Pues bien, la Asociación de Grupos Musicales de Getafe no parece dispuesta a que esto suceda. Florencio y Manolo forman parte de la asociación y, actualmente, están dando la cara por que el ayuntamiento atienda lo antes posible el problema de los locales de ensayo. **"Nuestra postura no es una pataleta de verano, sino un compromiso que viene desde hace 3 ó 4 años"**. Hace, más o menos, ese tiempo que hablaron con el alcalde y obtuvieron de él el compromiso de que se tendría un lugar para ensayar. Fue entonces cuando fueron asignados los locales donde se establecerían -la antigua Ericson- y se iniciaron las últimas negociaciones. De esto hace un año. Y fue entonces cuando se les exigió que constituyeran una asociación de grupos musicales, y la propuesta se aceptó y apareció una asociación que, además, entregó al alcalde un proyecto en el que se reflejaba toda la infraestructura necesaria para que las distintas habitaciones estuvieran bien acondicionadas y respondieran a las necesidades de los grupos. Hace ocho meses que esperan una respuesta. Finalmente, parece ser que el alcalde les aseguró que sería posible instalarles en Ericson, al menos temporalmente, ya que el edificio iba a ser demolido en un plazo de dos años. El resultado de todo ello, según Florencio y Manolo, sería que se construi-



rían los locales, los grupos irían a ellos y, cuando se demolicieran, además de perderse el dinero invertido, se quedarían en la calle.

"El interés es sólo nuestro"

"Desde un primer momento, el alcalde se ofreció a colaborar, pero a la hora de la verdad, nada de nada. La última reunión fue en el verano pasado, nos iban a dar la contestación en una semana y hasta ahora". Parece ser que los problemas se inician cuando el interés debe pasar del alcalde a los concejales. **"Caño dijo que no conocía nuestro proyecto, pero que era imposible"**. El concejal de cultura también les aseguró que sería imposible la cesión de unos terrenos para la construcción de unos locales y que, en todo caso, los ensayos se realizarían en algún edificio ya construido y utilizable.

Las últimas propuestas no han sido aceptadas por los músicos, **"no queremos que nos tapen la boca con cualquier chapuza, que si en el APANID hay unas aulas**

libres... Luego las necesitarán y nos dejarán en la calle". La postura de los músicos es realmente pesimista, pero la verdad es que es ya mucho tiempo el que llevan esperando una respuesta efectiva por parte de las autoridades municipales. Por ello, se suceden frases como **"aquí todos pillan cacho, pero nosotros vamos en el furgón de cola"**, **"no es una opción política porque no somos votos"**, **"el alcalde es el que manda, pero luego los que están por debajo..."** El hecho es que, actualmente, el tema está parado y los grupos molestos. **"El alcalde no pone pegas para recibirnos, pero llevamos ocho meses esperando una contestación. Cuando hablamos con él parece que va a haber una respuesta, pero molesta ver que, finalmente, el interés es sólo nuestro"**.

Pedro Castro ha manifestado que la solución está cerca. **"Tenemos la idea de que existan unos locales que sean propios para los músicos, y que les sirva para ayudarse, con un bar o algo así. Este tema se está tratando con suma urgencia"**. Parece que los más afortunados, dentro de lo que cabe, son los grupos que ensayan en la Casa de la Juventud de Las Margaritas, ya que, según el alcalde de Getafe, se van a adecuar algunas dependencias del colegio Pablo Picasso para que puedan seguir ensayando.

La cultura musical, para unos en un segundo plano, para otros es lo primero. Sin embargo, Florencio y Manolo -que siguen ensayando en Humanes y en los locales del polígono- se encuentran con que el desánimo empieza a invadirles al ver que otras realizaciones han tenido lugar, quedando sus necesidades siempre en la lista de espera. La música parece que amansa a las fieras pero, por ahora, parece que no ablanda a los responsables del ayuntamiento. ■

Soledad Galiana
Fotos: Miguel Martín

ALTA PRECISION INDUSTRIA MECANICA

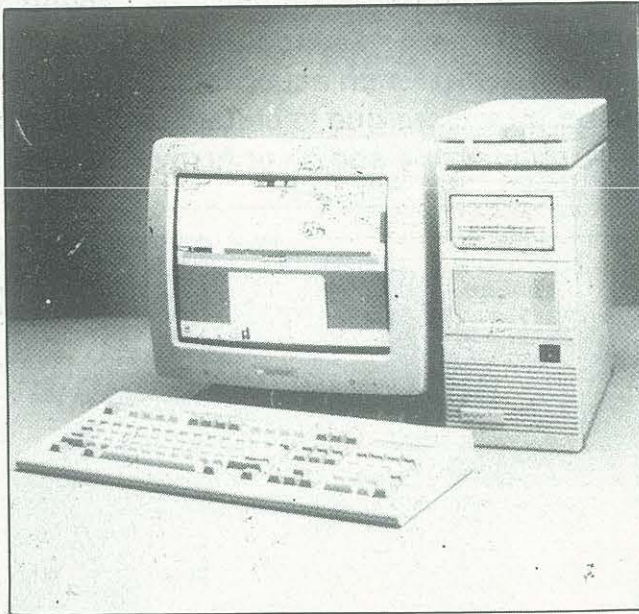
aprim, s.l.

FABRICACION DE PIEZAS PARA AUTOMOVILES

Carretera de Toledo, km. 11,800 • Getafe (Madrid) • Teléfono 695 38 58

SOMOS ESPECIALISTAS EN RESOLVER SUS PROBLEMAS DE GESTION
ADAPTANDOLOS A LA SOLUCION INFORMATICA QUE PRECISE

¡CONOZCANOS!



Somos Concesionarios Oficiales de las más prestigiosas marcas de ordenadores profesionales. le asesoramos en la elección del equipo informático que mejor se adapte a las necesidades de su empresa.

Tenemos una amplia selección de los mejores modelos disponibles en el mercado.

Le instalamos, formamos y mantenemos la solución informática que a usted le hace falta.

SELECCIONE ENTRE:

IBM

LOGIC CONTROL

KORTEX

AMSTRAD

FUJITSU

UNISYS

CTOH

Tandon

hp HEWLETT PACKARD

SERINGE, S.A. Infórmese y asista a nuestros cursos
de formación en sus distintas especialidades

¡CONOZCANOS, ESTAMOS MUY CERCA DE USTED!

SERINMO S.A.
CENTRO DE ESTUDIOS INFORMATICOS

Av. Portugal, 10
614 07 65
MOSTOLES

SERIN TO S.L.
CENTRO DE INFORMATICA

Terreros, 2
691 36 16
PINTO

SERINGE, S.A.
SERVICIOS INFORMATICOS

Magdalena, 8
682 71 28 696 91 85
GETAFE

Jesús Gil: "Han tratado a mis abogados y arquitectos como facinerosos"

La Ciudad Deportiva de Jesús Gil podrá desarrollarse en el Arroyo Culebro

Felix Arias, director de Ordenación Territorial, Jesús Neira, Concejal de Urbanismo de Getafe y representantes de Jesús Gil mantuvieron el viernes pasado una reunión en la Consejería de Política Territorial de Madrid con el fin de llegar a un acuerdo sobre la ubicación de la Ciudad Deportiva. En dicha reunión, quedó muy claro que la ciudad deportiva sólo podrá tener 80 Hectáreas y tendrá que quedar ubicada en el Arroyo Culebro.

La C.A.M. sólo dará la oportunidad de que el At. Madrid haga su ciudad deportiva en una de las dos zonas existentes en el Arroyo Culebro y que ya se destinaron como zonas para complejos deportivos en el Plan Estratégico Sur. Además, la Comunidad no permitirá que se construyan más viviendas de las que se han especificado en los Planes Generales de Ordenación Urbana de cada municipio y en el ya mencionado Plan Estratégico Sur. La Comunidad espera una contraoferta del At. de Madrid que podría producirse en estos días.

Felix Arias, director de ordenación territorial, declaró que "lo razonable sería una ciudad deportiva de 80 Ha. sin viviendas ni oficinas ya que existe una estrategia territorial hecha por los Ayuntamientos de la zona y la Comunidad en la que se especifica dónde se pueden construir las áreas residenciales y dónde las ciudades deportivas". Arias advirtió que "el suelo residencial tiene unos mecanismos de llevarse a cabo. Se puede sacar a concurso o por iniciativa pública. Lo que la Consejería no puede hacer es calificar un suelo para el primer señor que llega, habiendo ya zonas calificadas para este tipo de proyectos". Cabe señalar que Felix Arias no considera el proyecto de ciudad deportiva de interés público "ya que la propuesta que nos hizo el At. Madrid incluye 300.000 metros comerciales, otros tantos de oficinas y más de 1.000 viviendas. Eso para mí, no es de interés público. Además ya existe un proyecto de interés público en el Plan Estratégico Sur".

Por su parte, Jesús Neira, concejal de urbanismo de Getafe, declaró que "para el Ayuntamiento de Getafe es primordial la ciudad deportiva, pero hay que ser realistas y se han definido mediante



convenio con los Ayuntamientos del sur, una zona para ciudades deportivas y el primer proyecto de Gil en Getafe no encajaría, ni en ningún otro sitio".

Asimismo, Jesús Gil se quejó de que Felix Arias hubiera tratado a sus abogados como facinerosos y calificó la reunión del pasado viernes de vergonzosa. Jesús Gil añadió que "el comportamiento de estos señores se debe a que desconfían de todo el mundo, ya que están acostumbrados a dejarse engañar por proyectos turbios y bastardos".

El presidente rojiblanco matizó que "sólo pretendo devolver a la sociedad de Madrid lo mucho que me ha dado. No me importa no hacer la ciudad deportiva si tengo que tratar con gente como el Sr. Arias. Espero que Joaquín Leguina, hombre de otra sensibilidad sepa tratar el asunto bien y no como este señor". Por último, Jesús Gil aclaró que "nuestra operación es limpia y clara y no especu-

lativa para fines de partido. No se puede permitir que con parques urbanos, un particular haya ganado 50.000 millones de pesetas".■

Raúl Castillo
Foto: Miguel Martín

Nuevo teléfono de Cruz Roja

La Cruz roja, ubicada en Avda de Reyes Católicos tiene desde la semana pasada nuevo número de teléfono. Para todos los usuarios que quieran utilizarlo por urgencias el número es:

6 8 3 - 6 6 - 4 1

Jesús Neira, concejal de Urbanismo en el Ayuntamiento de Getafe

Urbanismo: "Todo un reto"

Madrileño de 42 años está casado y tiene dos niñas. Realizó estudios de maestría industrial comenzó su carrera profesional en una imprenta, posteriormente fue técnico electrónico en Construcciones Aeronauticas, donde lleva 20 años de los cuales 14 está en excedencia por su militancia en U.G.T. y PSOE, actualmente es concejal de urbanismo de nuestro municipio.



Este año comienzan a construir las primeras 750 viviendas "sociales", que en principio tienen un precio de 8.000.000, pero esta cifra se va a duplicar debido a los intereses, ¿no están utilizando demagógicamente el término vivienda social?

El término social yo no lo utilizo nunca, siempre hablo de viviendas de precio tasado, de protección oficial con un precio fijo. Nuestro objetivo es que en abril se saquen a concurso, para que antes del verano se sepa las cooperativas adjudicatarias. Pero no nos engañemos, para acceder a estas viviendas es necesario que se disponga de los medios económicos suficientes, es decir que se tenga dos o tres veces más del salario medio interprofesional, o sea unas 135.000 pesetas mensuales. Para las personas que estén por debajo de este sueldo, se tiene previsto realizar unas 200 viviendas, en las que el Ayuntamiento cederá el suelo gratuitamente y su coste estaría entre los cuatro o cinco millones. **No es un tema demagógico lo que ocurre es que esto no va a solucionar los problemas de vivienda en Getafe, es una primera parte para saber si el enfoque es bueno.**

Una de las obras que se está desarrollando a largo plazo, en nuestra localidad, es el hospital, ¿cómo se están llevando a cabo dichas obras?

En el tema del hospital las obras van lentas, lo que pasa es que desde que se inició han pasado cerca de nueve años. Va muy lento fundamentalmente porque durante cuatro o cinco años se empezó a hacer el hospital, pero no había un encaje dentro de la política global del sistema sanitario. Ha sido un periodo de indefinición que se ha terminado con la definición de hospital central de la Cruz Roja. A partir de ahí se ha metido la carne en el asador, se ha presupuestado el dinero suficiente para realizar las obras y la compra de los distintos materiales que tiene que tener.

Según el ritmo actual de trabajo, ¿se va a cumplir el plazo previsto de finalización el 20 de diciembre del presente año?

En estos momentos se puede decir que es una realidad y que tiene una fecha fija de inauguración, que se va a cumplir con

seguridad. Lo que pasa es que una vez terminado el hospital se viene tardando un año en poner en funcionamiento a pleno rendimiento.

Los compromisos son muy fuertes y claros para cumplirse los plazos previstos.

El último plazo que dió el gobierno municipal para finalizar las obras de la calle Madrid fue el mes de marzo. Tal y como se está desarrollando la remodelación, es evidente que no se termina en este mes, ¿qué tiene que decir sobre este nuevo retraso?

Yo nunca he dicho que sea marzo el último plazo, yo siempre he hablado que la fecha tope era las fiestas de Getafe, en concreto la bajada de la Virgen de los Angeles, por ello a primeros de mayo está inaugurada. En estos momentos están hechos los proyectos de la remodelación de la plaza del Ayuntamiento con el aparcamiento subterráneo, junto con el proyecto del nuevo Ayuntamiento que le tenemos ya. Además de la continuación de la peatonalización de la calle Madrid, que va desde la plaza Palacios hasta la plaza de España.

El Ayuntamiento se va a cambiar de ubicación, la fecha tope para que todo esté se produzca será junio. En esta fecha el Ayuntamiento estará en la fábrica de harinas, la calle Madrid estará terminada con las fiestas y empezaremos las obras del nuevo ayuntamiento junto con el aparcamiento de la plaza de la Constitución.

¿Como va a ser la estructura del nuevo Ayuntamiento?

Se va a modificar todo, el Ayuntamiento va a llegar desde la plaza de la Constitución hasta la calle Cuestas Bajas, que está detrás. Se va a realizar mediante un expediente de expropiación y los solares estamos a punto de ocuparlos.

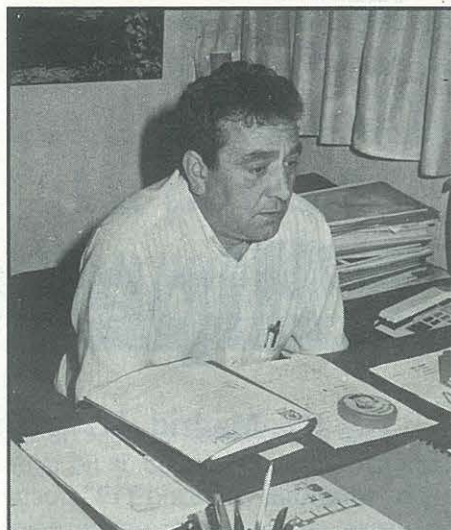
Por otra parte el Ayuntamiento son tres fases: se pretende que todas las concejalías estén ubicadas. La primera fase será lo que es el nuevo Ayuntamiento, la segunda fase será la plaza de la rueda y la última será el edificio conludante, donde actualmente está Informática.

El presupuesto será de 3.000 millones, y el proyecto está prácticamente definido sólo falta definir la fachada: no sabemos si elegir un estilo clásico o vanguardista.

La decisión va a ser paralela a como se vaya a remodelar la plaza de la Constitución, será una plaza porticada por detrás del mercado, que se derribará, y se harán unas edificaciones que llegarían hasta el hospitalillo. Aunque todo esto no están aún definido, hasta mayo no se sabrá nada.

El mes de noviembre pasado desde el Ayuntamiento se afirmó que inmediatamente se comenzaría a construir el carril bus de la carretera de Toledo, con el objetivo de descongestionar el tráfico, estamos a finales de marzo y todavía no se ha realizado nada, ¿qué ocurre con este carril bus?

El asunto está pendiente de una decisión definitiva por parte de la Consejería de



Ordenación del Territorio. El problema está en que la Dirección General de Tráfico ha dicho que no establecerá una vigilancia por su parte. Y ahí están las negociaciones de la Consejería para que realicen ese control.

Cuando comenzaron, sin autorización municipal, las obras del T.A.V. usted comentó que se tomarían las medidas pertinentes, ¿qué medidas se han tomado al respecto?

Las medidas son de varios tipos, los condicionantes son que el paso de dicho tren será subterráneo y la velocidad no alcanzará los 200 km/h. Una vez que pasase el núcleo de Perales el tren sube a la superficie y se harán tres puentes para que la población pase de un lado a otro. En tercer lugar, irá una carretera a ambos lados del trazado del tren para que no se dificulten las comunicaciones por coche.

A parte de eso vienen las medidas medioambientales, taludes, barreras de arbolado y tratamiento de la zona para conservar las húmedas.

En los planos de construcción del apeadero de Las Margaritas también se refle-

jaba la realización de otro apeadero en la zona del Sector III, ¿este proyecto se ha paralizado?

No, hay un acuerdo con Renfe para la construcción de ese apeadero, el Ayuntamiento ha garantizado las disposición de los terrenos. Renfe ha empezado a hacer este proyecto e incluso es posible que este año pudiesen empezar a hacerse.

Los terrenos para realizar este apeadero están en frente del Sector III, más en concreto detrás de la Fiat. A dicho apeadero se podrá llegar indirectamente a través de la carretera del cementerio y está previsto hacer alguna pasarela más, para poder comunicar directamente con el Sector III.

Además se va a hacer la prolongación de la carretera del cementerio hasta el Prado de Acedinos, donde se construirá un puente subterráneo para pasar el ferrocarril y otra carretera que llegará hasta el apeadero con un espacio grande para aparcamientos.

Se están empezando ya a introducir tuberías para la conducción del gas ciudad en algunas zonas de Getafe, ¿cómo se está proyectando esta obra?

Si, es que hemos tenido bastantes peticiones de la población para que el gas natural se implantase en todo Getafe. Se vió que era posible y se han dado ya tres tipos de licencia para hacer los trazados primarios en las 20 calles principales de Getafe: avenida de las ciudades, San Isidro, La Alhondiga, la calle Andalucía. Esa es la primera fase posteriormente se harán los secundarios que es coger desde esas calles y llevarlo a los usuarios.

Hacia el año 92 o 93 podrá entrar el gas natural en bastantes casas de nuestra localidad. ■

Guillermina Morata
Fotos: Miguel Martín

CALLE

MADRID

PARA IR DE COMPRAS,
CALLE MADRID

La perestroika en Getafe

Yuri Sigov, editor internacional de la revista moscovita *Argumentos y Hechos*, Sergei, representante del diario *Pravda*, y Victoria Mijailova, médica del Instituto Científico de Psiquiatría, visitaron Getafe el pasado día 12 para hablar de la actual situación que se vive en la cuna de la perestroika.



Tras una visita y recepción oficial en el Ayuntamiento, los tres soviéticos, que formaban parte de una delegación de 75 personas integradas en el nuevo movimiento ideológico que se está viviendo en la URSS, y que viajaban a España con motivo del Primer Encuentro por la Paz, organizado por el Movimiento Por La Paz, El Desarme y La Libertad (MPDL) y patrocinado por la Secretaria de Estado para la Cooperación del Mº de Asuntos Exteriores y Mº de Cultura, viajaron hasta el campus de la Universidad Carlos III, donde se habían dado cita representantes de distintos medios de comunicación, políticos de la localidad y estudiantes.

Las distintas opiniones expuestas por Yuri

Sigov asombraron un tanto a su audiencia, que tenía la idea de que la perestroika y sus seguidores ideológicos, presentarían otro tipo de posturas. Quizás el tema de la independencia lituana y la problemática de las repúblicas bálticas fue los dos puntos en el que los ánimos discreparon entre audiencia y conferenciante.

Yuri Sigov manifestó que **"las relaciones entre las repúblicas en la URSS y el centro, son muy diferentes en comparación con las que existen en España. Son como vasallos del centro. En Moscú determinan cuantas ovejas tienen que tener en Azerbayan, cuantos kilos de carne tienen que tener en Armenia..."** pero, sin embargo, no parecía muy de acuerdo con la independencia proclamada en Lituania. **"Claro que los obreros no pueden sufrir esta situación más, pero esto no significa que hay que hacer las**

cosas como las hacen en las repúblicas bálticas". Yuri Sigov exigía una reflexión desde las distintas repúblicas, pero señalaba que **"existía una psicosis por declarar la independencia. Veremos que vendrá después"**. Así, planteó la necesidad de un tiempo de adaptación para facilitar que el gobierno central retirara todas sus pertenencias, llámense bienes muebles o inmuebles, de las repúblicas. Parece ser que, llegada la época de las libertades, desde el país que proclamó su apoyo a cualquier revolución y que favoreció la independencia de ciertos estados, empieza el momento del retorcido ideológico. claro que las cosas no se ven igual cuando le pasan a uno. ■

S.G.

Foto: Miguel Martín



Restaurante EL NORTE

Cervecería-Marisquería

C/. Madrid, 20
Teléf.: 695 70 23

GETAFE
(Madrid)

**re
ta
m
is
er**

S.L.

*Sistemas de marcaje
Serigrafía textil
Autoadhesivos*

**c/. Churruca, 10
Getafe**



682 53 24 - 682 53 94

Aristrain no se vende, quieren comprarla

Aristrain, una empresa codiciada

La principal empresa nacional de acero común está presente en la "antesala" de los rumores sobre su posible venta al grupo británico British Steel.

Los responsables de **Aristrain** dejaron claro, ya hace un año, cuando el grupo Trébol y Javier de la Rosa intentaron comprarla, que no estaban dispuestos a deshacerse de ella, al menos bajo ciertas condiciones.

El grupo **Aristrain** está formado por diez sociedades y en estos momentos se encuentra en plena expansión a nivel internacional.

La participación en cada una de las diez empresas varía según cada una de ellas, no teniendo en ninguna menos de un 50% de participación y el 100% en 5 de las mismas.

La desgraciada muerte de su "patrón", D. José M^a Aristrain Noain, en 1986, motivó ciertas variaciones en su forma de actuación, pero manteniendo las mismas bases de gestión que antaño la hicieron famosa. Hoy por hoy, los responsables de la empresa no niegan que existan negociaciones con diversas entidades que posibiliten su ulterior venta, siendo la propia administración la mediadora para encontrar un socio nacional que se quede con ella.

El BCI está dispuesto a dar su apoyo financiero si desde el M^a de Industria se lanza una oferta a los responsables de **Aristrain**.



Se sabe que tanto **ENSIDESA** como **Altos Hornos de Vizcaya**, estarían dispuestas a dar el "salto", pero en definitiva quien debe tomar la decisión es el propio consejo de administración de **Aristrain**.■

Nota aclaratoria

En el nº 70 de **GETAFE EXPRES** de fecha 1-3-90, por error de imprenta, se informó que el premio concedido a la mejor labor comercial de la IV edición de los Premios Getafe Empresarial, recayó en Hiper Getafe, cuando el mismo correspondió a Los Extremeños.

Esta firma, con una antigüedad de 20 años en las labores comerciales, con una red compuesta de 5 tiendas y una central de compras ubicada en el Polígono San Marcos, con nave anexa para fabricación y envasado de productos, al frente de la que están D. Matías Gómez Neila, apoyado por sus dos hermanos y su padre que todavía les ayuda, da ocupación a 60 personas, elogiando sus labores en pro de un mejor servicio, y calidad a sus clientes. Rogamos disculpen este involuntario error, y desde estas páginas queremos dar nuestra enhorabuena a Los Extremeños por este preciado galardón.■

Tan honestos y claros como los demás

Nos parece inoportuna, algo grave e incierta, la acusación que desde cierta publicación local se vierte sobre los componentes del jurado que en pasados días se reuniera para elegir a los galardonados en la IV edición de los Premios Getafe Empresarial.

No entendemos tampoco que los organizadores del evento, en este caso el Ayuntamiento de Getafe, por medio de su concejalía de industria, no salga al paso de esa "siembra de dudas" y manifieste públicamente y enérgicamente, su más absoluta protesta y ponga "las cosas en sus sitios" ante tales acusaciones.

GETAFE EXPRES estuvo presente, como miembro del jurado, en dicha reunión y asistimos a la misma como consecuencia de la convocatoria que, al igual que a los demás medios de la prensa local, se nos había hecho de parte de los organizadores.

Como tal, y con arreglo a las **BASES** que regían en dicha convocatoria, propusimos en el plazo previsto a aquellas empresas o entidades que libre y unánimemente nos parecieron, con arreglo a sus méritos, dignas de tales galardones, quedando algunas empresas más a las puertas de tales menciones, no siendo posible su elección por imperativos de las propias **BASES** que regían en dicha convocatoria.

Estamos convencidos de la dignidad de todas las empresas propuestas, tanto por las presentadas por nuestra publicación, como por las propuestas por los demás integrantes del Jurado. Y si en alguna de ellas hemos coincidido con las presentadas por otros miembros del jurado, se debe a mera coincidencia de criterios, coincidencias de las que nos alegramos por creer o entender que nuestro criterio de selección no debía de ser muy erróneo cuando alguien más coincidía en los méritos de dichas empresas propuestas.

Así pues, que quede muy claro que nuestra presencia, propuestas y demás actuación en esta convocatoria de la IV edición de los Premios Getafe Empresarial ha sido tan honesta y limpia como la que más, y que esa acusación de "sombra de tráfico de influencias" se reduce, al menos para nosotros, a un claro intento de tergiversar la realidad de los hechos, ni más ni menos.■

Destinada a que las pequeñas y medianas empresas puedan informarse de las actividades empresariales de la CEE

Se presenta la "Euroventanilla" en la "Carlos III"

El IMADE inauguró en Getafe la única sucursal de la zona sur de Madrid y de España de la Euroventanilla que hay en Madrid capital, ubicada en la calle García de Paredes. El acto de presentación se realizó en la Universidad "Carlos III", después de que miembros del IMADE, del IMPI y Eugenio Royo, consejero de Economía de la C.A.M., visitaran las instalaciones de este Centro Europeo de Información Empresarial.



La semana pasada fue presentada la Euroventanilla de Getafe o Centro Europeo de Información Empresarial que se situará en la calle Mariano Ron. El acto inaugural se dividió en dos partes y comenzó con la visita de Eugenio Royo, consejero de economía de la C.A.M., Juan José LListerri, director del IMPI, Alens Mayhew, director de la comisión de pequeñas industrias Europeas, y Alejandra Cas experta en el desarrollo de las PYMES (pequeñas y medianas empresas), a la sede donde quedará ubicada la Euroventanilla.

Uno de los primeros en intervenir fue Juan José LListerri, director general del IMPI, quien subrayó que "este es un paso muy importante en lo que será la creación de 180 centros conectados entre sí, a lo largo de toda la Europa comunitaria". Por su parte, Alen Mayhew, director general de la comisión europea de peque-

ñas y medianas empresas, señaló que "el reto del mercado Unico Europeo sólo se puede afrontar teniendo una información que aumente la competitividad de todas las pequeñas y medianas empresas".

Alejandra Cas, directora de las Pymes y experta en cooperación y desarrollo transnacional de las Pymes, sostuvo que "existe un programa muy importante de cooperación entre pequeñas y medianas empresas Europeas, ya que son las que tienen más dificultades a la hora de acceder al mercado extranjero".

Tomando la palabra, Pedro Castro, alcalde de Getafe se mostró "muy satisfecho de que la Euroventanilla haya instalado su primera sucursal en mi localidad, ya que hay que descentralizar todo lo que es el tejido empresarial, cumpliendo los objetivos del Plan Estratégico Sur".

El director general del IMADE, José Car-

los López Lacalle añadió que "la Euroventanilla no será un sitio donde se suministre información nula sino que todos los empresarios tienen derecho a que se les busque la información específica que se les pide". Además, Lacalle puntualizó que "su información puede ser importante para facilitar el contacto con empresas de su mismo ámbito". Eugenio Royo, consejero de economía de la C.A.M. manifestó en rueda de prensa a los informadores que "la Euroventanilla facilita la posibilidad acceder a información acerca de homologaciones y pedidos y la hemos situado en el sur de Madrid para aproximar este instrumento a la pequeña y mediana empresa, allí dónde existen más que es en el sur de Madrid". ■

Raúl Castillo

Foto: Miguel Martín

LE ESPERAMOS EN:

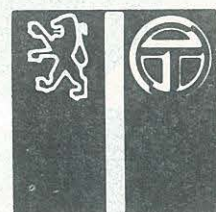
GEMOVIL, S.A.

Calle de Leganés, 23. Tel.: 695 31 82

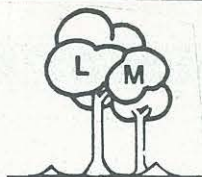
Ctra. Andalucía, Km. 14,300. Tel.: 695 73 84

Centro Comercial Getafe-3 (Sector Tres) GETAFE

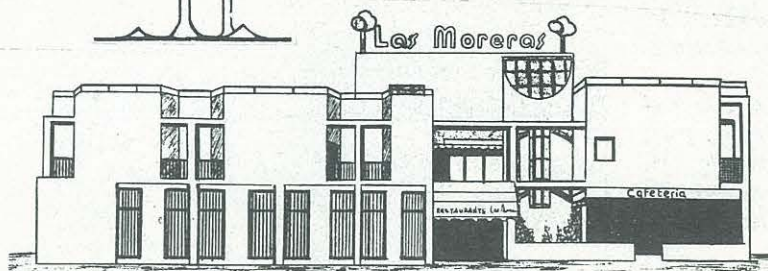
**su concesionario
PEUGEOT TALBOT**



COMPLEJO



LAS MORERAS



ACTUACIONES

DIA 24 de MARZO

**ROSA de ESPAÑA
y
JOSE ARCOS**

(Rumbas, sevillanas y flamenco)

DIA 31 de MARZO

SENDERO ANDALUZ

(Rumbas y sevillanas)

DIA 7 de ABRIL

**MARIA ISABEL
y
MONTROYITA**

(Rumbas y sevillanas)

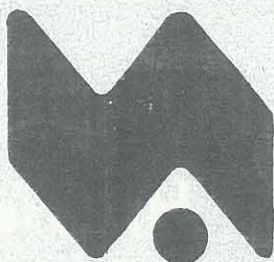
DE NOCHE A MADRUGA, BAILE con la orquesta de la CASA

Calle Madrid, 143 antiguo (final)
Junto aparcamiento de Renfe en Las Margaritas
Teléf. 696 21 75 GETAFE

- * RESTAURANTE
- * SALONES PARA BODAS Y COMUNIONES
- * SALON PRIVADO PARA COMIDA DE EMPRESAS
- * CAFETERIA PUB
- * AMPLIAS TERRAZAS
- * GASOLINERA

**SEMANA SANTA =
VACACIONES**

**NO ESPERE A LOS ULTIMOS DIAS
PARA REALIZAR SUS RESERVAS.
ES UN CONSEJO DE:**



VIAJES AZOR, CENTRO S.A.
AGENTE OFICIAL. IBERIA Y RENFE
C/ JARDINES, Nº 5 TLF. 695 61 19
GETAFE

Arcos estuvo en el memorial Cagigal

La pasada semana José Manuel Arcos, el reciente campeón de España junior en la especialidad de heptathlon, estuvo presente en el memorial José María Cagigal donde participó en los 60 metros vallas. Este memorial que recuerda a uno de los profesores más brillantes del atletismo español, celebró su sexta edición con la atractiva presencia de atletas como Said Aouita, Roger Kingdon, Carlos Sala, Antonio Corgos,... y de Javier Moracho que se despedía del atletismo de alta competición con esta carrera. Arcos que acudía por primera vez a una cita como esta no tuvo una brillante actuación al tropezar con una de las vallas que le desequilibró en el resto de la carrera.

A pesar de que el resultado no fue bueno la categoría de estas pruebas sirven al joven atleta para mejorar, en próximas actuaciones, sus marcas.■

Mónica Latin, Rocío Jimenez y Paula Gonçálves en el All Star femenino

Tres jugadoras del Tintoretto disputaron hace unos días el partido de las estrellas de la liga nacional femenina que tuvo lugar en el pabellón Príncipe Felipe de Zaragoza entre las seleccionadas por el Este y Oeste. Rocío Jiménez y Mónica Latin participaron por el Oeste que no pudieron vencer al equipo del Este que conseguía vencer por 71-67. En el encuentro se incluyó un concurso de tiros libres y otro de triples en el que participó la brasileña Paula Gonçálves que alcanzó la segunda posición, en una gran demostración de lanzamientos de tres, tras la jugadora Ana Junyer.■



El Comercial Pescados Getafe lucha por la permanencia

A pesar de que las intenciones de Pedro Moreno, entrenador del equipo de balonmano femenino eran, a principio de temporada, la participación en la Copa de la Reina. La falta de definición en algunos de sus partidos les han llevado a los últimos puestos de la clasificación impidiéndoles poder conseguir su objetivo y forzándoles a tener que ganar sus partidos restantes para intentar evitar el descenso, en el que se pueden ver implicados Cataluña, Zaragoza y Complutense.■

La revolución de los atletas

José Luis Corrochano

Sin duda alguna coincidirán conmigo, todos aquellos que amen y conozcan el atletismo, que los atletas tienen que sufrir en el deporte lo que los escritores hace ya algunos años padecieron en la cultura. Coincidirán conmigo también que si Butragueño o Sito Pons, con toda mi admiración para ellos, hubieran sido atletas no habrían llegado a tener ni el éxito ni el dinero del que gozan ahora. Pero todo eso, de momento y por mucho que algunos se empeñen en solucionar, es irremediable. Como decía el otro día un importante atleta de nuestra localidad "el atletismo no da ni para comer". En Getafe, tenemos un grupo de atletas que poco a poco se está incorporando a la élite nacional, pero mucho me temo que si no se van de aquí no van a llegar demasiado lejos. Su expulsión de las pistas del municipio, con o sin razón, no ha sido lo más apropiado y no es sino un paso más hacia el distanciamiento de estos atletas del sitio donde nacieron.

Señores, y le hablé a la Fundación, desde que llegó la democracia hay maneras más civilizadas y democráticas de solucionar estos temas, y me consta que en esta ocasión no se ha agotado la última posibilidad y se ha dañado moralmente a un grupo de deportistas. El que un determinado grupo de atletas hayan decidido entrenar con determinada persona y se hayan marchado de los clubes de Getafe para mejorar sus condiciones no es óbice para que ahora se trate de impedir la labor de estos deportistas. Si alguien no se da prisa en solucionar esto (lease Ayuntamiento o Fundación) el atletismo caerá en picado.■



Don Fadrique, 20

Getafe

CLINICA DENTAL EUROCLINIC

- ORTODONCIA
- ENDODONCIA
- CIRUGIA ORAL
- ODONTOPEDIATRIA
- ODONTOLOGIA GENERAL
- LIMPIEZA POR ULTRASONIDO
- OBTURACIONES (EMPASTES)
- TRATAMIENTOS DE PREVENCIÓN
- PROTESIS FIJAS Y REMOVIBLES

Consulta diaria mañana y tarde previa petición de hora

PRESUPUESTOS GRATUITOS

Perales, 2 Local

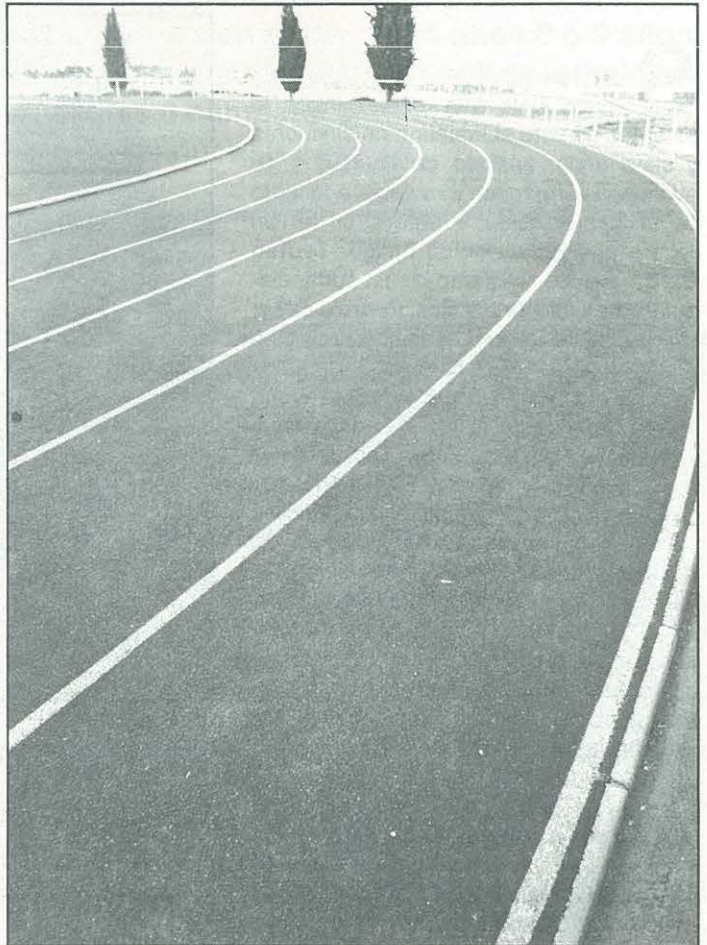
Tel. 696 75 32

GETAFE

Si no pagan sus cuotas, treinta y tres atletas no podrán utilizar las pistas

Getafe se queda sin atletas

Las pistas municipales están cerradas para un grupo de atletas. El día 14 treinta y tres atletas fueron expulsados del polideportivo de San Isidro acompañados por la policía municipal. La Fundación impedirá su entrada hasta que no paguen las cuotas, los atletas pagarán cuando las instalaciones y el material pueda ser utilizado y cuando las autoridades deportivas comprueben que todo el mundo paga sus cuotas.



Nuestras pistas pueden, algún día, quedarse así de solitarias.

Desde hacía ya unos días un grupo de atletas getafenses que pertenecen a clubes como el Tajamar y el Larios estaban viendo peligrar sus entrenamientos en el polideportivo San Isidro, pero el pasado miércoles 14 para la Fundación la situación ya no era sostenible y decidieron prohibir la entrada a estos deportistas. La historia no es fácil de contar entre otras cosas porque se remonta a hace casi un año, pero la verdad es que en esta ocasión ha llegado a su punto culminante. Treinta y tres atletas no podrán a partir de ahora utilizar las pistas de atletismo si antes no pagan la cuota, de 1200 pesetas, que la Fundación y las autoridades deportivas de Getafe tienen establecido.

El miércoles día 14 los atletas entrenados por Manuel Fácil se dirigieron, como habitualmente, a las pistas de San Isidro. Una vez dentro y a la espera de Manolo, como es conoci-

do su entrenador, se les comunicó que no podrían entrenar al no haber pagado la cuota. Cuando llegó Manolo, Felipe, encargado de las pistas por la Fundación le dijo que **"no podían utilizar las pistas"**, y acompañado por la policía municipal les **"invitaron a abandonar las pistas"**. Las explicaciones que atletas y entrenador intentaron dar a Felipe y a la pareja de municipales no sólo no sirvieron para nada sino que costaron la amenaza de ser trasladados a la comisaría a alguno de los deportistas.

Para la Fundación todo está claro porque **"se les ha avisado con tiempo y a partir del lunes se les había acabado el plazo. Tienen que pagar como los demás o estar sometido a los convenios de los clubes como pueden ser el Atlético Getafe, el Satafi o Los Angeles"**. Pero el problema para estos atletas no está en pagar 1.200 pesetas sino en

las prestaciones que reciben por esa cantidad. Algunos de ellos comentaban que si pagan **"queremos tener a nuestra disposición todo el material de las instalaciones y poder utilizarlo a cualquier hora del día"**, porque hasta el momento no han podido hacer uso ni de las colchonetas para salto de altura ni de la pertiga, lo que ha motivado que algunos de los atletas que practican estas especialidades hayan tenido que desplazarse hasta otras instalaciones como son las de

Moratalaz o las del INEF, **"donde no hemos tenido ningún problema, incluso cuando hemos llegado nos han pedido unas fotos para hacernos el carné gratuitamente"**.

Este grupo de atletas pide además de ese material necesario que se compruebe que toda la gente que está en las pistas posee ese carné, **"porque estamos seguros de que no todo el mundo lo tiene e incluso hay gente que pasa con los perros y con los pati-**

netes y nos dicen que es que a esos no hay orden de echarlos". "Estamos seguros de que gente como Chuvieco, Jesús Contreras y otros no pagan".

El mismo día que fueron expulsados de las instalaciones de San Isidro se dirigieron al Ayuntamiento donde Manolo y alguno de los padres de los chavales hablaron por teléfono con Pedro Castro, donde a pesar de los ruegos del entrenador no consiguieron convecerle de que les dejará utilizar las pistas para su entrenamiento diario. Pedro Castro nos comentó que "hasta que no se pague los atletas no podrán utilizar las pistas", y respondió al grupo de atletas que protestaban por haber sido echados por medio de la policía "que los municipales intervendrían todas las veces que fuera necesario". Manolo y todos los atletas habían solicitado una reunión con el alcalde el día anterior para tratar con él todos los problemas que habían tenido. "Estamos hartos de dirigirnos a la Fundación y que pasen de nosotros, por eso decidimos intentar hablar con el alcalde directamente a ver si nos resuelve los



problemas". Por eso decidieron dirigirse al Ayuntamiento el mismo día que habían tenido que abandonar las instalaciones, y ante la negativa del alcal-

de no tuvieron otro remedio que ponerse a entrenar en el único lugar que tenían cerca: el parque situado frente al Ayuntamiento. Allí permanecieron durante casi dos horas haciendo sus habituales ejercicios de entrenamiento, lo único que cambiaba era el lugar. La élite del atletismo de Getafe entre los que se encuentran campeones de España como Arcos y

excelentes atletas como Mera-yo, Cesar Díaz o Botillo entrenaban en la calle.

La salida del alcalde fue acompañada de una serie de incidentes que sin llegar a las manos nunca debieron producirse y de los que tan sólo se consiguió concertar una reunión con el alcalde. En esta reunión Manolo acompañado por padres de los deportistas y por ellos mismos pidieron una mejora de instalaciones y la concesión de becas a aquellos deportistas que se encuentran entre la élite, no sólo de Getafe sino también de España.

Arcos no se explica como habiendo recibido una felicitación de Cañadillas, concejal de deportes, por su participación en el Campeonato de España "me echan al día siguiente". Su padre es aún más contundente "yo ya no quiero que le den la beca pero por lo menos que no le pongan zancadillas".

Así de momento han quedado las cosas, ahora estos atletas deben decidir si pagan o se quedan sin poder entrenar en las pistas municipales. Para ellos parece estar muy claro que aquí no paga todo el mundo y que si por casualidad ellos llegaran a hacerlo exigirían "hasta el último centímetro de las instalaciones".■

José Luis Corrochano
Fotos: Miguel Martín

Relacion de atletas que entrenan con Manuel Facila

Juan Antonio Botillo	Altura 2,01 metros
José Manuel Arcos	Campeón de España De Heptathlon
Cesar Díaz	Jabalina 52,87 metros
Luis Merayo	Longitud 6,87 metros
Juan Pedro García	Jabalina 48,86 metros

Ignacio Beltia	Javier Carvajal
Raúl Benito	Juan Poza
Luis A. Sacristan	Ana Gutierrez
Rebeca Sanz	Jesús Quintana
Antonio Ortega	Rafael Fernández
Juan J. de Hoyos	Gines Sánchez
Carlos Gutierrez	Fco. Martín Lucio
Mariano Rodríguez	Luis Javier Rivas
Luis M. Martín	Tomás Serrano
Remigio del Canto	Cristina de la Plaza
Raúl Huelves	Genma Luengo
Raúl Rico	Javier Plaza
Javier Martín	Marcelino Sánchez
Miguel A. Raboso	



El cartel que reza en la puerta parece afectar solo a un grupo de atletas.



IMPRENTA-PAPELERIA

IMPRESOS SOCIALES Y COMERCIALES
TARJETAS DE BODA, VISITA Y COMUNIONES
MATERIAL ESCOLAR Y DE OFICINA
LIBROS DE TEXTO

Plaza Escuelas Pías, 4
Teléf.: 695 68 20 GETAFE (Madrid)

Mesón Catacaldos

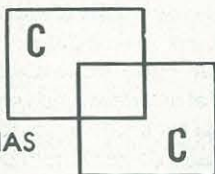


ES CALIDAD!

"La comida casera
del más selecto
plato español."

general pingarrón, 1 getafe

COPICENTRO



- PAPELERIA
- FOTOCOPIAS
- IMPRENTA
- PLASTIFICADOS
- ENCUADERNACION
- SUMINISTROS OFICINAS
- REGALOS

C/ MADRID, 34 Tel. 695 25 19
GETAFE



PELETERIA

RUBEMAR

PIEL FINA - MULTITON - NOVAL - ANTE Y NAPA

ARREGLOS Y
TRANSFORMACIONES

CALIDAD
Y MODA
EN PIEL

C/ Luna, 8
Telf.: 695 81 46
28901 GETAFE - Madrid

*Puertas
Bernac, s.l.*

PUERTAS
(DE SEGURIDAD
E INTERIOR),
ARMARIOS,
HERRAJES Y
CUBRE-
RADIADORES

Ciempozuelos, 8
28904 GETAFE
Teléf. 681 29 01



EXPENDEDURIA N.º 9 DE TABACOS Y TIMBRE

VIDEO - CLUB

LAS ULTIMAS NOVEDADES CINEMATOGRAFICAS

YO-AL

- ARTICULOS DE REGALOS
- PAPELERIA
- SUMINISTRO A EMPRESAS

C/ ALBACETE, N.º 22

GETAFE

Materiales de Construcción CORTES

AZULEJOS - PAVIMENTOS
EL GRES más BARATO

EXPOSICION Y VENTA:

Reina Victoria, 18
Teléf. 698 23 80

• PARLA (Madrid) •

Macarena, 21
Teléf. 699 50 50

Aniversario de la muerte del Padre Faustino Miguez

Investigador, fitoterapeuta y científico de enorme prestigio, fue además el fundador del colegio de hijas de la Divina Pastora Calasancias.

Aun hoy, en el laboratorio de este colegio, se exponen los famosos "específicos Miguez" que según prestigiosos médicos, han pasado las más rigurosas pruebas científicas.



Los Santos Cosme y Damián que se veneran en el templo de Santa Liberata, en Bayona, eran oriundos de Egea, en la Arabia. Eran muy versados en humanismo, religión, terapéutica y en la Ciencia Oficial de su tiempo.

Pasaron a la Historia como "médicos" de gran prestigio, aunque todo lo hace pensar que además de unos expertos fitoterapeutas alquimistas y magos, fueron lo que ahora se empieza a admitir como curanderos o sanadores.

Muchos de los milagros que por centenares se cuentan en la vida de estos hermanos, tienen el sello inconfundible de las prácticas del curanderismo más puros y genuino y las medicinas que preparaban por sí mismos, indican su profundo conocimiento de las propiedades curativas de las plantas.

Adoptados ahora como patrones de la Medicina, San Cosme y San Damián fueron decapitados por orden del prefecto Lisias, el 27 de septiembre del año 275 de nuestra era.

Pero si Bayona se enorgullece de contar con estos Santos médicos, Getafe debe también sentirse orgulloso de haber contado con otro no menos prestigioso, de cuyo saber se están beneficiando miles de enfermos.

Se trata del padre Faustino Miguez, fundador del Colegio de Hijas de la Divina Pastora que además de la hermosa labor de la enseñanza y la educación, impartida a lo largo de muchos años, aún hoy, en sus

laboratorios preparan específicos, con las secretas recetas de que el Padre fundador las hizo depositarias.

Fue el padre Miguez tan eminente en su tiempo que, cuantos han penetrado en su Terapéutica Natural, han quedado sorprendidos de su eficacia y de la inspiración de su creador, como reconoce el eminente doctor Basil Cavernali al efectuar la revisión científica de la terapéutica del padre Miguez.

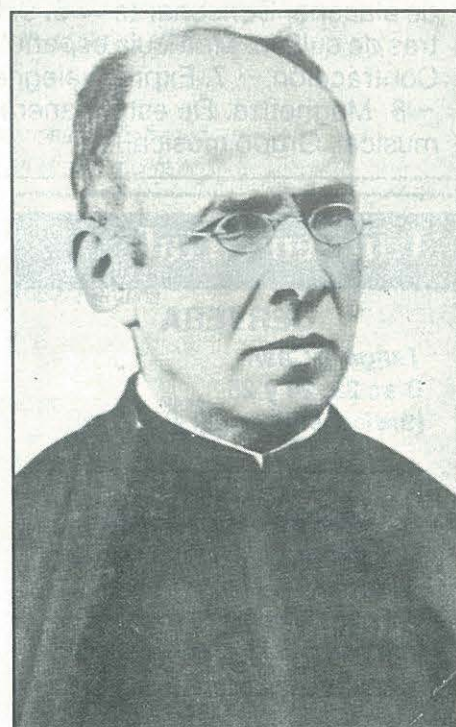
En realidad, Faustino es el nombre que adoptó al entrar en la vida religiosa. Su verdadero nombre era Miguel Miguez González. Nació en Acebedo, en la provincia de Orense, el día 24 de marzo de 1831. Vistió la sotana de escolapio el 5 de diciembre de 1850. Celebró su primera misa el 6 de mayo del mismo año. Falleció, en olor a santidad, en Getafe, el día 8 de marzo de 1925.

Actualmente se sigue el proceso de su beatificación y canonización en Roma. De él se escribió:

"La sólida preparación cultura y científica del padre Miguez, sus dotes de investigador excepcional en los arcanos de la naturaleza, traspasó muchas veces la frontera de lo desconocido para entrar en el mundo de lo milagroso..."

En un breve pero exhaustivo estudio en el Boletín número 49 de la Orden, leemos:

"Por cumplir una promesa, pedí la vida del padre Faustino. Cayó en mis manos la biografía que escribió el padre Cala-



sanz Bau, obra inédita de unas 370 páginas mecanografiadas...

Una vida tan polifacética es difícil de encontrar: profesor-educador, religioso ejemplar, fundador, sabio en medicina, investigador infatigable, consejero, confesor..."

Por su parte, el eminente doctor Basil Cavernali, que estudió la vida y la obra del padre Miguez, que comprobó las fórmulas utilizadas en sus remedios naturales, dándoles el respaldo médico, manifiesta:

"Hablar del Muy Reverendo Padre Faustino Miguez, creador de una terapéutica

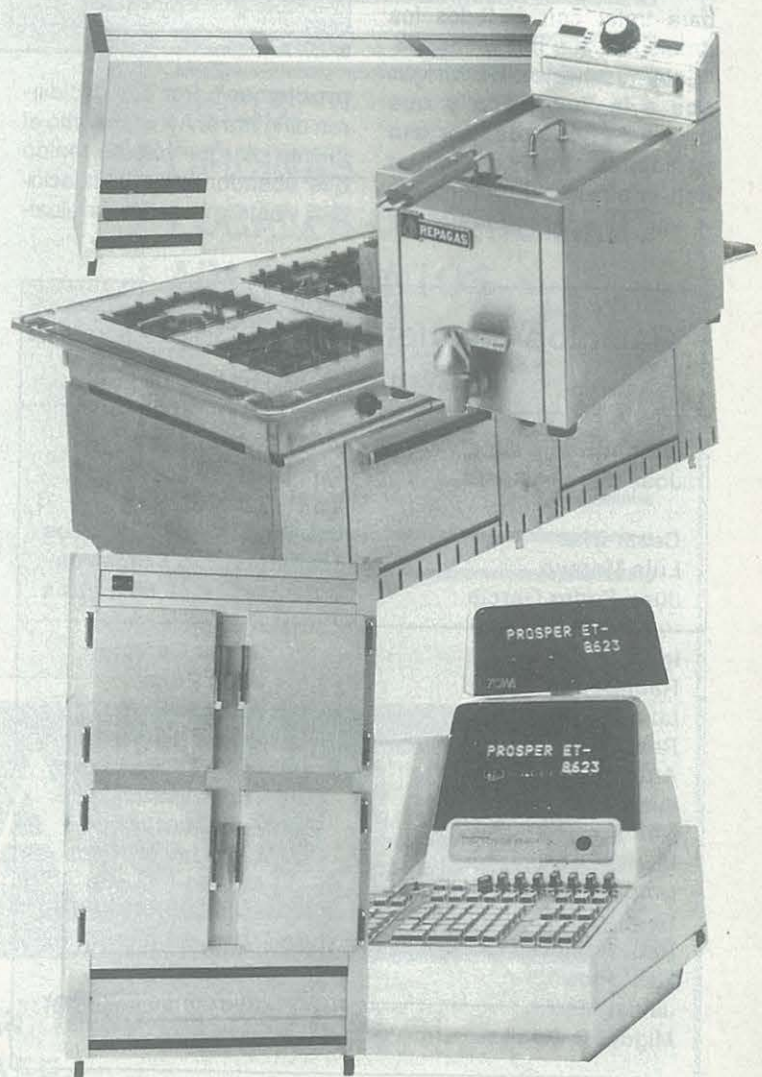
FRIMARROD, S.L.

REFRIGERACION INDUSTRIAL Y AIRE ACONDICIONADO
APARATOS DEL RAMO DE ALIMENTACION Y HOTELETERIA



- * CAMARAS FRIGORIFICAS
- * MOSTRADORES
- * VITRINAS FIGORIFICAS
- * AIRE ACONDICIONADO
- * CAJAS REGISTRADORAS
- * BOTELLEROS
- * SOTABANCOS - MUEBLES CAFETERIA
- * CAFETERAS
- * MOLINOS

- * BALANZAS
- * CORTADORAS
- * PICADORAS



natural, eficazísima para diversas enfermedades, en tanto como adentrarnos en una vida dedicada por entero al amor de Dios y a la Ciencia...

Su bondad le llevó a los más duros sacrificios en bien de los demás y su ciencia le puso al nivel de las figuras cumbre que han puesto en el mundo, ya que no la anulación de la muerte, si la anulación del dolor..."

Entre otras curaciones de tipo casi milagroso que salpican toda la vida del padre Miguez, en un modesto folleto publicado en 1971, se recoge el siguiente caso, donde el antihemorrágico descubierto por el sabio sacerdote demostró su eficacia:

"En pleno campo, un accidente sufrido por un campesino produjo a este rotura de una vena en forma tal que la hemorragia surgió de un modo incontenible, brutal, casi mortal de necesidad. Ni los más poderosos antihemorrágicos surtieron efecto. Ni siquiera tres transfusiones de sangre efectuadas como hemostático. Se imponía una operación a la que el doctor que dirigía el tratamieto se negó. Y fue entonces cuando le fue ofrecido el Antihemorrágico del Padre Miguez. El efecto -explica el médico- fue espléndido. De tal forma que la operación que se imponía- grave en todo momento por las pocas defensas que la pérdida de sangre había dejado en el organismo- no fue necesaria. ¿Milagro? ¿Poder inigualado de los elementos que componen el específico del Padre Miguez?. Sin disquisiciones científicas, dejamos apuntado el hecho de que, por ser personal, tiene un valor absoluto e incontrastable, que puede enfrentarse con las más rigurosas pruebas científicas".

Cuando en 1.869 fue destinado a Sanlúcar de Barrameda, gracias a sus extraordinarias dotes de investigar, comprobó científicamente las aplicaciones terapéuticas de las aguas que el pueblo consumía de los diversos manantiales.



Asolitud del Ayuntamiento de aquella Localidad, emprendió una meticolosa labor de investigación de las aguas, análisis de las sustancias en en disolución, contenido de productos férricos y sales naturales y minerales, etc.

Completado el estudio y análisis, publicó un libro con el resultado del mismo, mereciendo el reconocimiento y gratitud de la Cooperación Municipal, que manifestó:

"El trabajo realizado por el Padre Faustino le acredita no sólo de químico ilustre, sino de amante de esta población que, en adelante, le considerará como uno de sus mejores hijos."

El, por su parte, consideró a Sanlúcar de Barrameda su "Patria Adoptiva".

Allí, dedicado al estudio de las propiedades curativas de las plantas y sus aplicaciones médicas para vencer el dolor y la enfermedad, elaboró sus famosos específicos, gracias a los cuales logró muchas y muy

espectaculares curaciones.

"A ejemplo de mi Divino Maestro- diría- debo mirar, en primer término, por la salud del alma, pero también estoy obligado a atender, según mis fuerzas, a la salud del cuerpo".

Actualmente, el laboratorio del Padre Miguez está establecido en Getafe y cuenta con doce especialidades farmacéuticas debidamente registradas en Sanidad.

Al conmemorar ahora en 65º Aniversario de su muerte, queremos traer a la memoria de nuestros convecinos el recuerdo y la ingente figura de este santo investigador y famosos fitoterapeuta que fue asombro de hombres de ciencia y dió prestigio al nombre de Getafe más allá de nuestras fronteras.■

Victor Manuel Muñoz
Fotos: Noé Mora

CALLE

MADRID

HAGASE UN SITIO
EN CALLE MADRID

Pedro Cid

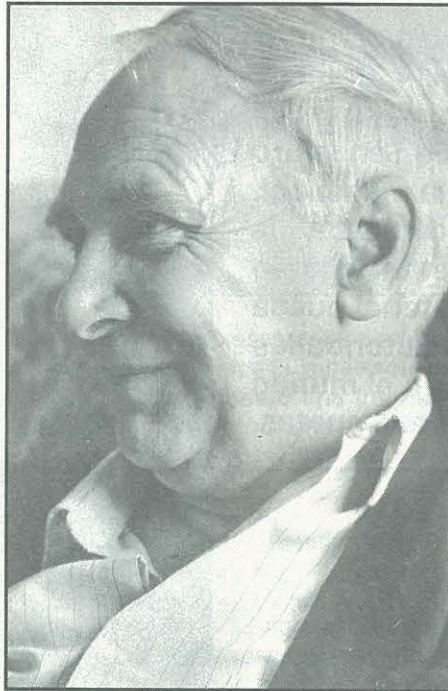
Voluntad y compromiso

Al igual que el "campeador", este hombre de aspecto sencillo y conciliador, ha librado auténticas batallas, pero con el alma. Decidió hace ya muchos años encauzar su vida por el camino de la ayuda a los más necesitados, formando parte de un frente voluntariado que tiene como enemigo a una de las mayores lacras de nuestra sociedad: la drogadicción.

Sentado junto a la mesa camilla, la estampa de este salmantino de cincuenta y siete años, ansioso de libertad y de aventura, permanece inmutable a lo largo de la conversación. Frente a él, en un retrato que le hiciera un amigo, **Teófilo Barba**, parece reflejarse la -sin duda- singular serenidad de sus ojos. Pedro dice ser como el "Ave Fénix", habiendo resurgido muchas veces de sus cenizas. Su fe es de "pocos actos religiosos", una fe íntima, profunda. La del corazón. No tiene miedo a la vejez ni a la muerte. Ama la soledad y la busca cuando la necesita. Ha perdido algo de ambición en el camino, aprendiendo a encajar bien los golpes y siendo capaz de reconocer que, entre los fracasos, ha renunciado también "a la satisfacción del éxito". Sigue ejerciendo como sacerdote, aunque prefiere la labor en la calle, con la gente que realmente le necesita. Para él, ser sacerdote es tan solo una "plataforma de privilegio en la vida".

Su trayectoria vital viene marcada por una serie de factores; el hecho de haber nacido y estudiado en Salamanca por los años 50. Más tarde, su marcha a Paraguay, donde permaneció siete años, conociendo la parte más dura de la experiencia humana. Finalmente, su llegada a Getafe, inesperada y casual, donde descubre un mundo diferente y carente de afecto, estructura cultural y económica. Durante la ocupación de su cargo como rector de la Universidad de Salamanca, y tras su estancia en América Latina, Pedro comprendió que debía dar un paso hacia delante, en busca de nuevos horizontes. Y ese paso culminó en Getafe.

Aquí descubre el mundo de la droga, de la marginación. En una primera etapa, se dedica a actuar "de forma casera" con los muchachos afectados. Corren los años 70. Por entonces, las connotaciones del mundo de la drogadicción eran distintas a las de ahora. Más tarde, en una segunda fase, el grupo se abre a la administración, fundando la coordinadora de barrios y entrando en



"La droga es un montaje, y la rehabilitación, un montaje económico. Hay que olvidarse de la droga. Va a seguir existiendo; sólo cambiará de signo"

una etapa de denuncia, reivindicación y lucha.

La actitud de otro de los grupos que colaboran en la lucha contra la drogadicción, y del que Pedro forma parte, **Madres Contra la Droga**, es también crítica. Para Pedro, "la droga es un montaje, y la rehabilitación, un montaje económico. Hay que olvidarse de la droga. Va a seguir existiendo; sólo cambiará de signo". El ha aprendido mucho de este "juego de la vida y de

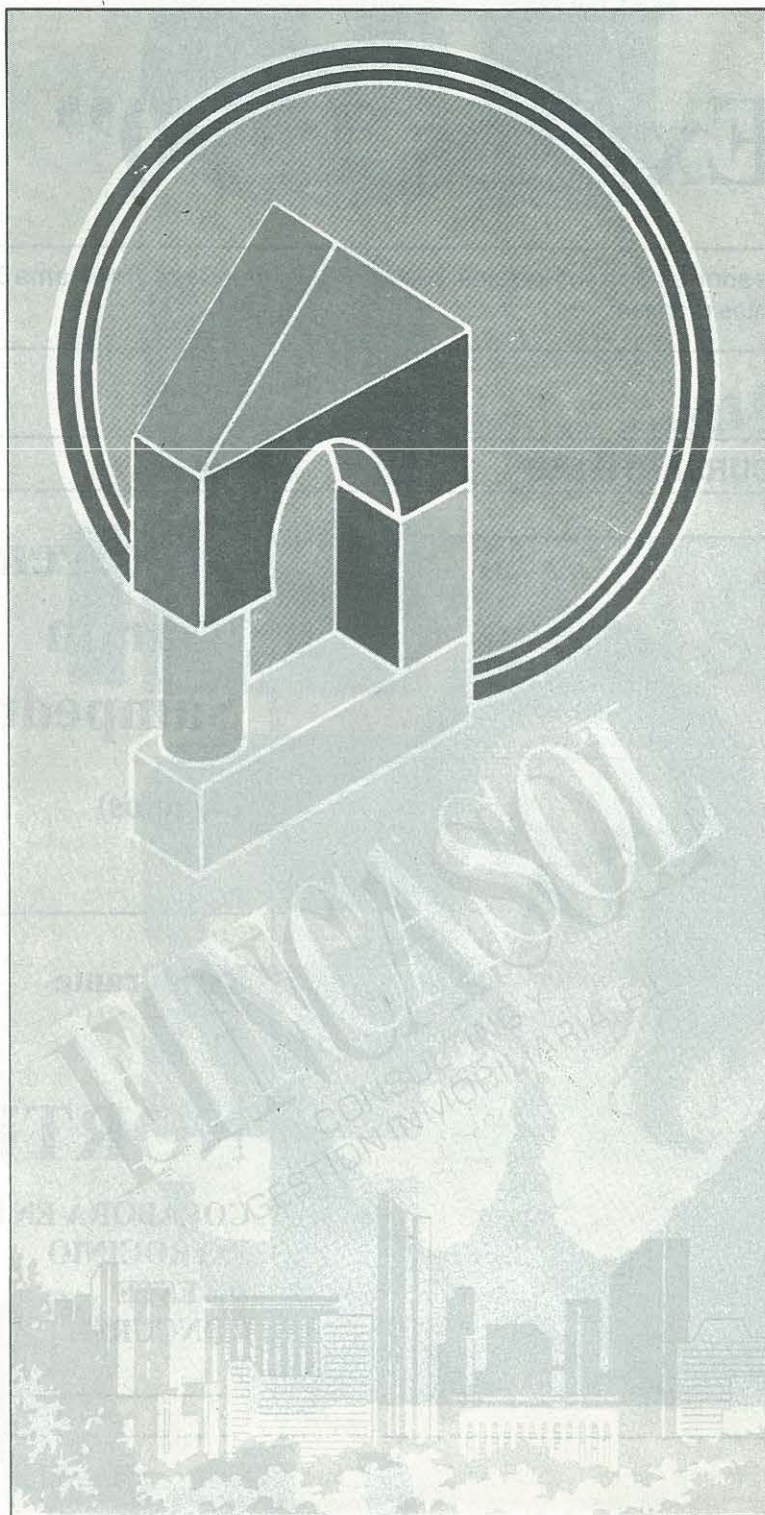
la muerte". Dice haber vivido la baza definitiva. "Yo he recibido mucho y, a veces, más de lo que he podido ofrecer". Pedro ha sentido en su piel la impotencia de los que no pueden luchar, y el regocijo de los que consiguen salir adelante, acogiendo en su casa a muchos de los muchachos con problemas.

Los términos "fracaso humano", soledad o reposo, son frecuentes en sus labios. Pero cree que todo fracaso tiene una recompensa, en los éxitos de todos aquellos que le han hecho frente, aprendiendo a entender la amistad y la soledad, la vida, de una manera distinta. Para él, eso es una garantía.

Cuando puede, Pedro se recluye en algún monasterio con los chicos para hacer frente al agobio y el cansancio que tantas veces le acechan. El último descubrimiento es un monasterio del siglo XII, al norte de Palencia. Allí disfrutan del arte -que es una de sus pasiones- y del encanto de la naturaleza. "El drogadicto no es un delincuente. La droga es para él una muleta, y hay que encontrar otras muletas que le sirvan de apoyo".

Pedro lee y escribe a veces las experiencias de todo un día de trabajo, a especie de apuntes, e influenciado por el espíritu de Unamuno, como buen salmantino. Ha viajado en numerosas ocasiones por Europa, con amigos y en tienda de campaña. Ahora no cree tener tiempo ni fuerzas para hacerlo. Dice estar de vuelta de todo el "entramado político" y cree que el "animal político" -como dijera Aristóteles- tiene que devaluarse. "Hay que crear una conciencia social; que no sea el político el que absorba toda la problemática social. Se están creyendo los dueños absolutos". Sus proyectos se reducen a reflexionar, leer y recorrer el país y, en su acostumbrado tono afable, asegura: "Moriré en la brecha". ■

Manuela Ortiz
Foto: Noé Mora



**PROMUEVE
COMPRA
Y VENDE
ALQUILA**

**PISOS
OFICINAS
LOCALES COMERCIALES
APARTAMENTOS
CHALETES
y todo tipo de
INMUEBLES**

FINCASOL

C/ MADRID, 40 - 1ª Planta. Teléfono: 695 45 97

- GETAFE -

TVE 1

Viernes 23

Un sueño americano de KIM Vidor, con Brian Donlevy, Ann Richards
Clásicos en Blanco y Negro. 1:00

Sábado 24

Cuando el río crece de Mark Rydell, con Sissy Spacek, Mel Gibson

Sábado Cine, 22:35

Lunes 26

Viejo Pozo de Wu Tianming, con Zhang Yimou, Liang Yujing
Cine club madrugada, 1:00

Martes 27

Vértigo de Alfred Hitchcock, con James Steward, Kim Novack
Sesión de Noche, 22:30

Miércoles 28

El final de un campeón de Ted Kotcheff, con Nick Nolte, Charles Durning
Última Sesión, 1:00

TVE 2

Jueves 22

El juego más divertido de Emilio Gutiérrez Aragón, con Victoria Abril, Fdo. Fernán Gómez

Jueves Cine, 22:50

Viernes 23

Cinco almohadas para una noche de Pedro Lazaga, con Sara Montiel, Craig Hill

Cine Español, 17:35

Domingo 25

Redondela de Pedro Costa, con Patrick Newell, Carles Velat
Cine a Medianoche, 00.00

Lunes 26

Aquí, un amigo de Billy Wilder, con Jack Lemmon, Walter Matthau

Cine club, 22.35

Miércoles 28

El precio de la victoria de Kevin Connor, con George Kennedy, Robert Culp
Estrenos TV, 23:35

TELEMADRID

Jueves 22

los partisanos de Gianni Puccini, con Gian Maria Volonte, Lisa Gastoni

Cine de Tarde, 16:20

Viernes 23

Nosotros los decentes de Mariano Ozores, con Carmen Sevilla, José Luis López Vázquez

Cine de tarde, 16:20

Tarde de perros de Sidney Lumet, con Al Pacino, Charles Durning
Noche de Cine, 23:15

Sábado 24

El Cazarecompensas de Spencer G. Bennet, con Dan Duryea, Rod Cameron

Pantalla Chica, 18:00

Domingo 25

El abuelo congelado de Eduard Molinaro, con Louis de Funes, Michel Lonsdale

Pantalla Chica, 15:00

Estudio de terror de James Hill, con John Neville, Robert Morley
Minicine 3, 23:05

Centro de día de la Tercera Edad De Getafe

Entrega de los trofeos de los campeonatos de juegos

El pasado día 14, tuvo lugar en el local-comedor del INSERSO la entrega de los premios y trofeos a los ganadores de los torneos de ajedrez, mus y dominó.

El acto, al que concurrió una nutrida representación -tanto de los mayores como de público visitante-, finalizó con una copa de vino español, durante el cual los ganadores recibieron los parabienes de todos los asistentes.

Mientras, en el salón de la subplanta, se preparaba cuadros y pinturas con vista a una próxima exposición que, pese a las dificultades encontradas (filtraciones, humedad, reparaciones que no se han podido realizar, carencia de la cédula de habitabilidad, etc.) esperamos que se pueda celebrar próximamente.

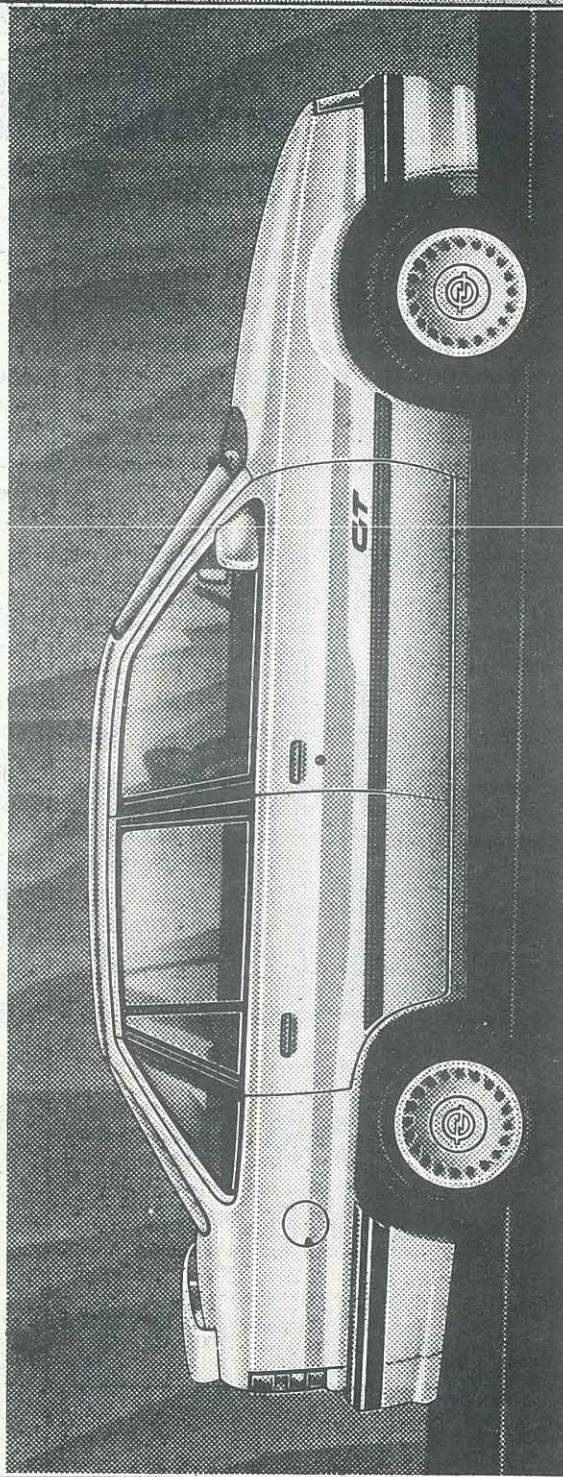
Entre los problemas señalados, el principal podría ser el Contencioso Administrativo que este Centro tiene contra la empresa Constructora y, que mientras no se resuelvan, no permitirá la concesión de la cédula de habitabilidad.

El centro imparte clases de alfabetización, corte y confección, trabajos manuales, teatro, pintura, gimnasia y otra serie de actividades en las que intervienen los mayores con entusiasmo y dedicación. ■

Víctor Manuel Muñoz



OPEL KADETT



AHORA ES EL MOMENTO DE COMPRAR UN OPEL KADETT.

Durante este mes le valoramos su
coche usado muy bien y le añadimos

100.000 PTAS.
DE SOBRETASACION

Además,
con un radio-cassette
estéreo... ¡Gratis!



Y, por supuesto, cuente con una muy
buena financiación.

*Promoción válida para todos los Kadett en stock
comprados y matriculados DURANTE ESTE MES.
Venta a flotas, consulte a su Concesionario Oficial
Opel.



GEMOSA

C/ MADRID, 121 28903 GETAFE
TELEFONO: 681 69 12

OPEL

Concurso-elección

“Dama Expres 1990”

GETAFE EXPRES, deseando rendir homenaje de admiración a sus lectoras, convoca su Primer Concurso Dama Expres 1990, la ganadora será agraciada con los siguientes premios:

- I. Gran trofeo y diploma GETAFE EXPRES.
- II. Un reloj de señora y otro de caballero, por gentileza de JOYERIA-RELOJERIA DUBLIN.
- III. Un par de zapatos de señora y otro de caballero, por gentileza de CALZADOS NOEL.
- IV. Una máquina de afeitar y una batidora, obsequio de FERRETERIA VULCANO.
- V. Una hermosa tarta con el nombre y la fotografía de la ganadora, confeccionada por CONFITERIA IZQUIERDO.
- VI. Un bolso de señora y una billetera de caballero, regalo de ARPIEL.
- VII. Dos entradas para un cine de nuestra localidad.
- VIII. Una cena para dos personas en la Cafetería Restaurante EL NORTE.
- IX. Dos bellos cojines en raso, confeccionados especialmente por TAPICERIAS ANTONIO MUÑOZ.
- X. Dos invitaciones para pasar una agradable velada, incluida consumición y atracciones en MENFIS PUB.
- XI. Un hermoso ramo de flores, cedido por FLORISTERIA MARY JULI.
- XII. Un moderno y precioso conjunto para señora, de la firma MODAS CAPUYT.
- XIII. Un fantástico viaje fin de semana a los poéticos valles de Andorra, por gentileza de VIAJES AZOR.
- XIV. Cuatro Lp's a elegir, por gentileza de DISCOS LENNON.
- XV. Estuche de pluma y bolígrafo cedido por LIBRERIA PAPELERIA PILAR NAVARRRO.
- XVII.- Un REGALO SORPRESA por gentileza de FLORISTERIA MARY JULI.

CONCURSANTE Nº 5



**Macarena
Martín
Sampedro**

(17 años)

Restaurante

**EL
NORTE**

COLABORA EN EL
PATROCINIO
DE ESTE
CONCURSO



CUPON CONCURSO

Nombredirección

Otorgopuntos a la concursante nº señora/señorita

FIRMA

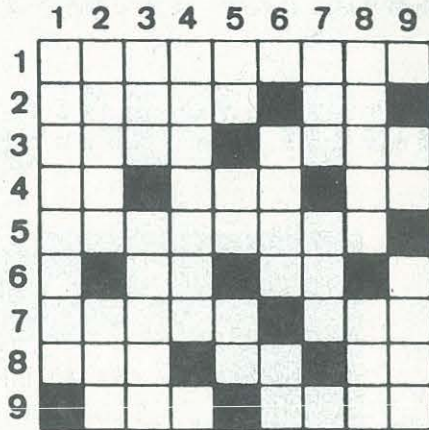
GETAFE EXPRES Nº

FECHA

Los lectores/as de GETAFE EXPRES que deseen intervenir como jurado deberán rellenar este cupón otorgando una puntuación de 1 a 10 a las concursantes. El cupón deberá mandarse cumplimentado a la dirección C/ Cuestas Bajas, 11-1ª (Getafe).

Crucigrama

HORIZONTALES: 1. Demostración de cariño fingida. - 2. Abanico. Al revés forma del pronombre. - 3. Habita. Montón de hierba. - 4. Preposición. Pronombre relativo. Repetido canción de cuna. - 5. Materia cósmica celeste. - 6. Símbolo de la hora. Nota musical. Conjunción. Segunda letra. - 7. Cantidad con que se contribuye para un fin. Extremo inferior de la antena. - 8. Gorro turco. Deidad egipcia. Interjección arriera. - 9. Al revés condimento. Nombre del seleccionador nacional de fútbol.



VERTICALES: 1. Inventor del Esperanto. - 2. Admita en cuenta. Unidad de sonido. - 3. Hogar. Maleza. - 4. Tabla de alacena. Consonante. - 5. Símbolo del molibdeno. Letras de cultivo. Matrícula española. - 6. Vocal. Gas noble. Contracción. - 7. Expresé alegría. Adverbio latino. Vocal. - 8. Magnetiza. De esta manera. - 9. Preposición. Nota musical. Grupo musical.

SOLUCION AL CRUCIGRAMA DEL Nº ANTERIOR

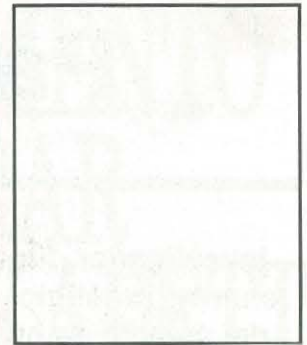


SOLUCION AL JEROGLIFICO DEL Nº ANTERIOR

(NO-LA-CONO-CE)
NO LA CONOCE



Jeroglíficos



¿Tu marido es químico?

SOPA DE LETRAS

Localizar ocho cantantes españolas.

Cine en Getafe

CERVERA

Tango y Cash
Días 23, 24 y 25
(Sesiones 18:30, 20:30 y 22:30)

LAS MARGARITAS

La sociedad de los poetas muertos
Días 23, 24 y 25
(Sesiones 18:30, 20:30 y 22:30)

AVENIDA

Nacido el 4 de julio
Días 23, 24 y 25
(Sesiones 18:30, 20:30 y 22:30)

FARMACIAS DE GUARDIA

- A) Abierto día y noche (cierra de 1.45 a 5)
 - B) Abierto hasta las 10 de la noche
 - C) Abierto hasta las 10 de la noche, (cierra de 1.45 a 5)
 - D) Servicio Nocturno de 10 de la noche a 9.30 del día siguiente.
 - E) Abierto día y noche
- DIA 22 Brunete, 2 (A)
Avda. de las ciudades, 10 (B)
- DIA 23 Alonso de Mendoza, 24 (C)
Azahar, 1 (B)
Madrid, 40 (D)
- DIA 24 Arboleda, 21 (A)
Titúlcia, 15 (B)
Madrid, 48 (D)
- DIA 25 Serranillos, 19 (A)
Murcia, 6 (B)
- DIA 26 Cordoba, 2 (C)
Madrid, 48 (E)
- DIA 27 Avda. de los Angeles, 47 (C)
Madrid, 40 (E)
- DIA 28 General Pingarrón, 9 (C)
Granada, 3 (B)
Madrid, 48 (D)

Teléfonos de interés

Ayuntamiento	695-03-04
Policía Municipal	681-33-62
Policía Nacional	695-80-44
Guardia Civil	695-01-70
Protección Civil	682-19-12
Bomberos	696-07-08
Correos y Telégrafos	695-47-17
Juzgado nº1	682-98-17
Juzgado nº2	682-03-13
RENFE	695-82-94
Autobuses Urb.del SUR	695-24-70
Ambulatorios:	
Ramón y Cajal	695-91-96
Avda. Los Angeles	695-77-71
Margaritas	695-12-67
Sector III	682-58-96
Taxis	695-10-01
12 de Octubre	469-76-00

CENTRO MEDICO "MABHAKTI"

(EL SISTEMA DE TRATAMIENTO MAS COMPLETO DE LA MEDICINA ORIENTAL)

ACUPUNTURA, MASAJE MEDICO Y DEPORTIVO, MEDICINA NATURAL, HOMEOPATIA, REHABILITACION, OBESIDAD; TRATAMIENTOS PREVENTIVOS DE LA VEJEZ, MACROBIOTICA, SEXOLOGIA, RECUPERACION FISICA, PREPARACION AL PARTO SIN DOLOR, CON EL MAS MODERNO Y EFICAZ DIAGNOSTICO ELECTRONICO DE LA MEDICINA ORIENTAL Y EL METODO MAS COMPLETO DE ADELGAZAMIENTO.

Avda. Gibraltar, 2, 1º B GETAFE

PREVIA PETICION DE HORA AL 681 93 19

GETAFE VA A SABER LO QUE ES BUENO



• CENTRO COMERCIAL •

Le presentamos CALLE MADRID.
El primer Centro Comercial de Getafe, destinado a ofrecer a esta ciudad y a toda la zona sur, la más prestigiosa y completa oferta comercial actual.

CALLE MADRID le proporciona la posibilidad de tener un escaparate en el primer centro comercial de Getafe.
Un centro que agrupa a los mejores comerciantes y que excluyendo la alimentación, reúne moda, ocio y complementos en una misma galería comercial.

Situado en la Calle Madrid y, concretamente, entre la plaza Central y la Universidad Carlos III, el nuevo centro comercial de Getafe le ofrece una LOCALIZACION INMEJORABLE para su local. Durante las 24 horas del día los 38 locales comerciales están vigilados por una competente compañía de seguridad.

Venta de locales de moda, ocio, papelería, hostelería, servicios, agencia de viajes...
Información en el propio centro comercial o en los teléfonos 682 16 08 o 531 54 90.



HAGASE UN SITIO EN CALLE MADRID

Y a lo has visto, **UNIVERSAL SUR** tiene todo lo que podías esperar y muchísimo más. *La discoteca* Pero aún

no lo sabes todo. **UNIVERSAL SUR** hay fabulosos sorteos y las más sorprendentes fiestas. *Las tardes*

UNIVERSAL SUR todos los jueves del año en *Grandes Bailes de Salón* puedes disfrutar en la mejor compañía, de la mejor música de siempre.

UNIVERSAL SUR te ofrece exquisitos combinados en el ambiente más selecto. *Cocktail Bar*

UNIVERSAL SUR por las noches *California* **BISTROT** **NEW YORK**

UNIVERSAL SUR

Parque comercial Parquesur
Km.9 de la Ctra. de Toledo, desvío Leganes
Teléfono. 686 57 11

ABIERTO TODOS LOS DIAS DEL AÑO