

# GETAFE

EXPRES

Director: Gustavo Jerez Alarnes

Número 63 - 18 de enero de 1990

50 ptas

Semanario Informativo

## EL CDS SE ROMPE

La cuesta  
de enero  
se inclina

Agreden y causan

daños materiales

a un trabajador

acusado

de esquírol

LA CRISIS DEL PARTIDO  
DIVIDE A LOS  
CONCEJALES LOCALES

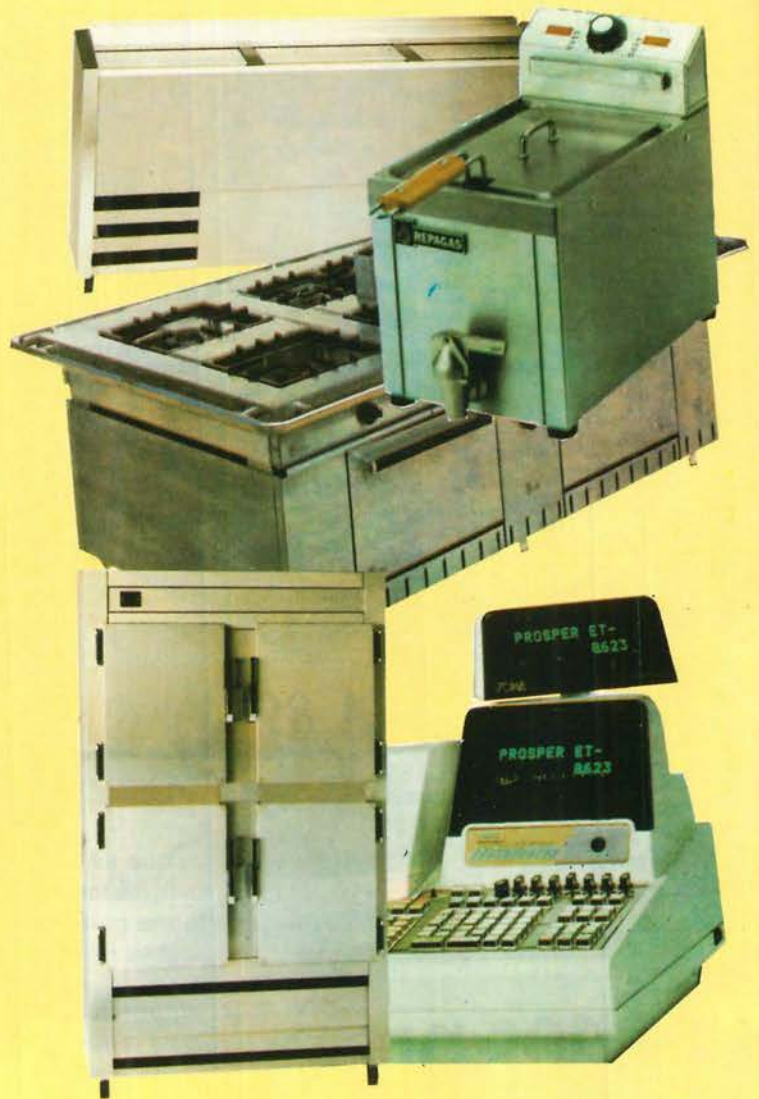




- \* CAMARAS FRIGORIFICAS
- \* MOSTRADORES
- \* VITRINAS FIGORIFICAS
- \* AIRE ACONDICIONADO
- \* CAJAS REGISTRADORAS
- \* BOTELLEROS
- \* SOTABANCOS - MUEBLES CAFETERIA
- \* CAFETERAS
- \* MOLINOS



- \* BALANZAS
- \* CORTADORAS
- \* PICADORAS



C/ Capitan Carlos Haya, 8

GETAFE - MADRID

Tfno. 695 23 96



## Indice

Carta del Director.....	4
Editorial.....	5
El buzón del lector.....	7
¡Qué país!.....	8
El visor.....	11
Reportaje Local: La crisis del CDS.....	13-15
Desde las aulas.....	17
Reportaje: La cuesta se inclina.....	22-23
... al sur de Madrid.....	25-27
Economía .....	29-32
Deportes .....	35-41
Reportaje cultural .....	42-43
Guía.....	44
Hurgando en la historia.	45
Sugerencias.....	46
Interiores.....	47
Salud: El Sida.....	48-49
Toros .....	51
Estilo Expres.....	52-53

## Protagonistas

Almudena López.....	36-39
Héctor Rial, del Madrid al Pontevedra....	40-41
Interiores: Rafael Caño, concejal de Cultura.....	47
Estilo Expres: Balbino Gutiérrez.....	52-53

## EL CDS SE ROMPE

La salida del partido y el trasvase al Grupo Mixto de tres concejales de CDS del Ayuntamiento de Getafe ha roto esta formación política que se queda como fuerza municipal minoritaria, al contar en lo sucesivo con un solo concejal. La crisis del partido a nivel nacional y las diferencias entre los críticos y la portavoz del grupo han provocado la marcha  
**PAGS. 13-15**



## AGREDIDO UN TRABAJADOR ACUSADO DE ESQUIROL

Cecilio González, trabajador de la empresa *Vikex*, ha sido despedido al ser acusado de amenazar a un compañero y ocasionarle daños materiales en el vehículo. La presunta víctima no había cumplido los acuerdos acordados en Asamblea, acuerdos que reflejaban la no realización de horas extras.

**PAGS. 18-19**



## LA CUESTA DE ENERO SE INCLINA

Una vez más la llegada de enero lleva consigo la aparición de las deudas *Rebajas*. Pero las rebajas a veces son una pesada carga que hay que soportar. El poco dinero que ha sobrado tras las festivas fechas es gastado, en ocasiones, en rebajas de dudosa utilidad.

**PAGS. 22-23**

## ALMUDENA LOPEZ EN LA "BLUME"

La deportista de Getafe se ha trasladado a la residencia "Blume". *GETAFE EXPRES* ha querido saber cómo es un día de trabajo para la excelente judoka de Getafe que utiliza las instalaciones del INEF para estar física y técnicamente preparada.

**PAGS. 36-39**



**C**ARTA DEL DIRECTOR

## Centrismo y ambigüedad

Si a nivel nacional la crisis del CDS está resultando claramente desestabilizadora para esta formación política, en el ámbito local se podría decir que la crisis provocada por el abandono del partido de tres de los cuatro concejales centristas del Ayuntamiento de Getafe, ha roto el partido y ha diluido la representación política del CDS a un solo concejal, todo ello a pesar de los 10.000 votos que el electorado de Getafe destinó a esta formación política en los últimos comicios municipales.

Esta crisis debe enmarcarse en las profundas diferencias que existen en la cúpula del partido. Las constantes y reiteradas críticas realizadas por **Fernando Castedo** hacia la figura de **José Ramón Caso** han motivado que la formación centrista no escape a la idea de división, ruptura interna y falta de entendimiento que domina -al menos aparentemente- a los partidos políticos nacionales; divisiones y rupturas que, a la postre, provocaron la devacle comunista, relegaron a un segundo plano a la derecha conservadora y, no olvidemos, supuso la desintegración de la entonces poderosa UCD.

Tal vez este sea el único desenlace posible para un parti-

---

**“Adolfo Suárez sigue gozando de la simpatía y apoyo de un sector de la población, pero sus inexplicables desapariciones de la escena pública en momentos políticos claves y sus ambigüedades ideológicas le han situado en una posición difícil, y tal vez más que a él a su partido”**

---

do que al que siempre le ha costado exponer una definición ideológica exacta, definición que un hábil **Adolfo Suárez** buscó en el liberalismo, aunque el tiempo ha demostrado que el beneficio de la medida hay que ponerlo en duda.

Una vez más la figura del carismático líder del partido se sitúa en el medio y acusa una evidente indefinición. Adolfo Suárez sigue gozando de la simpatía y apoyo de un sector de la población, pero sus inexplicables desapariciones de la escena pública en momentos políticos claves y sus ambigüedades ideológicas le han situado en una posición difícil, y tal vez más que a él a su partido.

Getafe no ha escapado a la crisis, tres de los cuatro concejales de esta formación política han abandonado el partido centrista argumentando “**falta de democracia interna**”. Su paso al Grupo Mixto deja al CDS con tan solo un concejal en nuestro Ayuntamiento. Un concejal que tendrá en frente a un grupo mayoritario que defenderá, es de suponer, sus mismos postulados ideológicos; un mismo programa para dos grupos distintos y 10.000 votos no se sabe muy bien para quién. ■

**Gustavo Jerez**



**GETAFE**  
**EXPRES**Director  
Gustavo JerezSubdirector  
Raul CastilloJefe de Redacción  
Soledad GalianaRedacción:  
José L. Corrochano,  
Esther García,  
Miguel Martín,  
Guillermina Morata,  
Victor M. Muñoz,  
Manuela Ortiz.Colaboradores:  
Andrés Díez, Marcial  
Donado, José  
Antonio Jiménez,  
Julian Zarzosa.Diseño y Montaje  
M<sup>a</sup> Angeles G. CubasFotografía  
Miguel Martín  
Noé MoraHumor  
Jesús RamosPublicidad  
Beni Lopez  
Aurora VizosoEdita:  
Grupo Triangulo SA  
Dirección para todos  
los servicios:  
C/Cuestas Bajas, 11  
1<sup>o</sup> 28901 Getafe  
(Madrid).  
Teléfono : 6825864  
Depósito legal:  
M. 41.151 -1987Imprime:  
Graficas LuimanBUZON  
DEL LECTOR

6825864

**E**EDITORIAL

# Discriminaciones no

No se enteran los responsables de nuestra concejalía de Participación Ciudadana, de la cual depende el Gabinete de prensa del Ayuntamiento de Getafe, del tipo de relación que se ha de mantener con los medios de comunicación; a pesar de que el propio gobierno socialista está intentando recuperar "la imagen" y mejorar sus "deterioradas" relaciones con la prensa.

Nos estamos refiriendo al famoso *Decálogo de Medidas* que el Gobierno de Felipe González intenta poner en marcha con el ánimo de mostrar los nuevos modales políticos del Gobierno que dirige.

Se trata de mejorar la imagen, de no inferir en las funciones y obligaciones de la prensa libre e independiente, se trata de no obstaculizar la labor de los periodistas o de las empresas periodísticas. Se trata, sencillamente, señores responsa-

bles de "prensa" de nuestro querido Ayuntamiento de Getafe, de no discriminar a ningún medio de información local, por muy "modesto" que les parezca a ustedes, o por muy "molesto" que les resulte.

Olvídense de anteponer sus "simpatías" hacia unos pocos a sus obligaciones para con todos. Porque ustedes y sus medios, ya sean económicos o humanos, están al servicio del pueblo de Getafe, de todos sus vecinos, instituciones y componentes; y no tan solo al de unos pocos elegidos "dedocráticamente" por sus afinidades políticas o por simpatías personales.

Procuren tratar a "todos", sin excepción, por el mismo rasero y verán como al final la eficacia de su gestión les será reconocida, al menos por nosotros, y no serán necesarios comentarios como éste.■



NUESTRA DIRECCIÓN ES:

- BILLETES FERROCARRIL
- BILLETES AVIÓN
- BILLETES AUTO-RES
- ALQUILER DE COCHES
- ESTANCIA EN HOTELES
- ESTANCIAS EN APARTAMENTOS
- BILLETES DE BARCO
- PRESUPUESTOS PARA GRUPOS
- VIAJES DE NOVIOS
- ESPECIAL «TERCERA EDAD»

CALLE MADRID, 12 • TELÉFS.: 695 62 30 - 695 58 74  
695 30 46 - 696 15 13 GETAFE (Madrid)



# El canto Gregoriano

Dentro de la magnificencia y la variedad de música sacra, ocupa un lugar preeminente la liturgia y el rito gregoriano, cuyo nombre se debe a San Gregorio I, Papa que ocupó el solio pontificio del 590 al 604 y que es más conocido como San Gregorio Magno.

Nosotros, querido San Gregorio, te admiramos por tu valiosa innovación de la liturgia de la misa pero, créenos, sentimos pena al comprobar que tu homónimo de hoy, otro innovador -pero de la liturgia del poder- ha oscurecido tu bien merecida fama.

Claro que él cuenta con algo que en tu época no existía y que hoy -¡por algo será!- se denomina "*el rodillo socialista*". Ya sabemos que tú, a pesar de tu probada inteligencia, no podrás entenderlo. Pero aunque tampoco nosotros seamos capaces trataremos de explicártelo, a ver si entre todos tenemos la habilidad de desenmarañar el ovillo.

Verás; la prepotencia, la soberbia y el desparpajo de tu tocayo no ha dejado de sorprendernos, aunque es

algo a lo que deberíamos estar habituados por la frecuencia con que se prodiga en quienes ostentan una parcela de poder y, aunque no ocupen como tú la **Silla Gestatoria** -al menos de momento- son "*más papistas que el Papa*".

Este, que trabaja en el Ilustrísimo Ayuntamiento, adquirió un compromiso con la prensa local en nombre de aquel para apoyarla económicamente con una subvención, los medios de comunicación, a cambio, insertaban en sus páginas la correspondiente publicidad del Ayuntamiento de Getafe.

Pues bien; nuestra revista reclamó, lógicamente, el abono de la mencionada subvención que le correspondía. Y tu homónimo, querido Gregorio, pese a su "Canto Gregoriano", cargado de halagadoras promesas, alegando ciertas razones, claramente opuestas a la libertad de opinión, ha manifestado que su compromiso no incluía a **GETAFE EXPRES**.

Aunque por nuestra parte se ha cumplido el compromiso, incluso con mayor profusión que otras publicaciones de carácter mensual, puesto que nosotros salimos semanalmente, se nos niega el derecho a la subvención, en una

clara y manifiesta discriminación, a todas luces arbitraria, partidista y contraria a la Constitución.

Naturalmente, estamos convencidos de que tu homónimo no hablaba "**Ex-Cátedra**" al hacer tales afirmaciones y que rectificará su postura sin argumentar "*que no recuerda haberlo prometido*", ni exigirnos un contrato escrito que jamás fue extendido -creemos- ni con **GETAFE EXPRES** ni con ningún otro medio de información local.

Por su parte **GETAFE EXPRES** quiere recordar una vez más que dichas subvenciones, querido Gregorio, son parte del dinero de TODOS. De los de un lado y los del otro.

*"de los "Gregorianos"  
y de los "Filipenses"..."*

(¡Ojo!; nos referimos a los naturales de Filipos, de Macedonia, a quienes San Pablo dirigió muchas de sus más hermosas epístolas. Lo otro se llama "filípica" que, según el diccionario, significa "censura"... y eso, querido Gregorio, ya no se admite en España).■





Los textos destinados a esta sección no podrán exceder de 30 líneas mecanografiadas y deberá adjuntarse el nº de D.N.I., si lo prefieren podrán hacer las consultas por teléfono todos los martes de 11 a 12,30

Estimados amigos de Getafe Expres:

Os escribo esta carta para hacerle, a través de vuestra revista, una pregunta al concejal de tráfico, al de urbanismo o al que esté encargado de ello.

Me gustaría saber para cuándo está prevista la terminación del paso elevado o puente subterráneo para peatones para cruzar la calle Legánes a la altura del semáforo situado en la esquina de dicha calle con la calle General Pingarrón.

Antes, en dicho semáforo, cuando se ponía rojo, se encendía un intermitente amarillo para que los coches que fuesen a coger la calle General Pingarrón, procedentes de la calle Legánes, pasasen con precaución y cediendo el paso a los peatones. Se cumpliese siempre o no, los peatones tenían posibilidad de paso.

Pero ahora dicho intermitente amarillo lo han sustituido por una luz verde, con lo cual siempre pueden pasar coches, o bien de frente, o bien

a la derecha, y nunca pueden pasar los peatones.

Dicho cambio me hace suponer que la autoridad competente habrá pensado en la construcción de algún otro sistema para que los peatones puedan cruzar dicha calle.

Supongo que alguien dirá que exagero. Yo sólo quiero decir que es un cambio que no entiendo y que considero absurdo, y que pienso que hubiera sido más acertado dejarlo con la luz intermitente amarilla y haber añadido un indicador de cuando está verde o rojo para los peatones.

Agradeciendo vuestra atención, se despide atentamente. ■

Juan Pascual Coy Coy

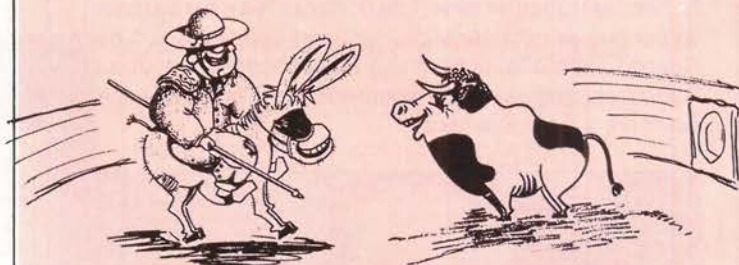
### Obstáculos viales

Todos sabemos ya que circular por Getafe, sobre todo a determinadas horas y por determinados lugares, es bastante difícil. Pero esta dificultad se ve aumentada por hechos que son fáciles de evitar.

Hace unos días tuve que estar varios minutos detenido porque el camión del butano estaba repartiendo y ocupaba la calzada, obstaculizando el paso a los que le seguíamos. El hecho se volvió a repetir unos metros más tarde y cuando ya había logrado desembarazarme del camión de butano. Esta vez, un camión de Mahou que estaba repartiendo en un bar impedía que pasara, al ocupar la mayor parte de la calzada. Si la solución es poner más zonas de carga y descarga que se pongan, o que se haga algo que permita a la gente trabajar en condiciones pero también que permita a la gente circular en condiciones. ■

Jaime Antón

## PINCHAR CON GRACIA



por Lope de Pega

Con las doce campanadas que despedían el año, se daba un alegre adiós a las barreras de antaño; a los muros de Berlín, al odio y la represión, a las viejas dictaduras, la tortura y la prisión; los crímenes de Ceaucescu, la cárcel, la tiranía, las prisiones de Polonia y el dolor de Rumanía. Y al sonar estas campanas -¡una ilusión cada uva!- pienso que también su eco estará sonando en Cuba. Y aunque pretenda ocultarse y aunque alguno no lo crea, estas campanas de paz ya se escuchan en Corea. Y es que no ha caído un muro -digámoslo sin cinismo-, lo que en verdad se derrumba es el viejo comunismo. Un comunismo caduco que murió esta Navidad porque los años noventa traen aires de libertad.



## Los Guerra sustituyen a los Bonanza

La famosa y popular serie "Los Bonanza" va a ser sustituida por otra de características similares denominada "Los Guerra". Para ello, el hermano de Alfonso Guerra, Juan Guerra, compró una finca denominada *La Carrascosa* que sustituirá a *La Ponderosa*.



La habilidad de los nuevos Bonanza ha hecho que la finca, que estaba valorada en 52 millones de pesetas según un peritaje realizado en 1980, haya sido adquirida por 26 millones siete años más tarde. *La Carrascosa* pertenecía a *Ensidesa*, empresa participada al 100% por el Instituto Nacional de Industria (INI).

Todo ello ha sido manifestado durante los últimos días por distintos medios de comunicación y cinéfilos enterados. Alguno ha llegado a declarar que *"ahora sí veremos a una auténtica banda, nadie va a poder con ellos"*. La serie será emitida en la sobremesa y promete desbancar a *Falcon Crest*. ■

## Cangas del porrazo

La conflictividad en la localidad gallega de Cangas del porrazo continúa, según informa **Luixito Tortazos**.

La última escena violenta se vivió hace pocos días cuando el alcalde agredió con una barra de hierro, *"es que la madera se troncha o se parte"*, a un concejal del Frente Popular Galego y a dos mujeres; o al menos eso es lo que declararon los heridos.

O mucho cambian las cosas o en Cangas del porrazo van a terminar como en la antigua Roma, quemando el pueblo; y es que la cosa está que "echa chispas". ■

## Roban un Banco y huyen en bicicleta

Desde la Jefatura Superior de Policía se están empezando a plantear la construcción de triciclos con sirena incorporada al haber quedado en evidencia los transportes utilizados habitualmente por la Policía.

Todo viene a raíz del peculiar atraco que dos personas realizaron en Granada. Bueno, el atraco no tuvo mucho de peculiar, las dos personas llegaron a unas sucursal bancaria con unas pistolas y se llevaron el dinero. Lo peculiar es el medio de transporte que utilizaron para huir: la bicicleta. *"Es mucho mejor, puedes ver el paisaje, si en el camino hay otro Banco no te lo saltas y puedes aprovechar y matar dos pájaros de un tiro y encima haces ejercicio, ya sabes: si mueves las piernas, mueves el corazón"*.

Las altas esferas policiales van a importar de China un vehículo de "tracción pedal" que es el último grito en bicicletas policiales, aunque *"aquí las tendremos que incorporar dos ruedecitas pequeñas en las ruedas de atrás, porque aquí no es como en China, que todo el mundo sabe montar en bici"*. ■

C | A | L | L | E

M | A | D | R | I | D

GETAFE VA A SABER  
LO QUE ES BUENO



SOMOS ESPECIALISTAS EN RESOLVER SUS PROBLEMAS DE GESTION  
ADAPTANDOLOS A LA SOLUCION INFORMATICA QUE PRECISE

**¡CONOZCANOS!**



Somos Concesionarios Oficiales de las más prestigiosas marcas de ordenadores profesionales. le asesoramos en la elección del equipo informático que mejor se adapte a las necesidades de su empresa.

Tenemos una amplia selección de los mejores modelos disponibles en el mercado.

Le instalamos, formamos y mantenemos la solución informática que a usted le hace falta.

**SELECCIONE ENTRE:**

**IBM**

**LOGIC  
CONTROL**

**KORTEX**

**AMSTRAD**

**FUJITSU**

**UNISYS**

**ENTON**

**Tandon**

**hp** HEWLETT  
PACKARD

**SERINGE, S.A. Infórmese y asista a nuestros cursos  
de formación en sus distintas especialidades**

**¡CONOZCANOS, ESTAMOS MUY CERCA DE USTED!**

**SERINMO  
S.A.**  
CENTRO DE ESTUDIOS INFORMATICOS

Av. Portugal, 10  
614 07 65  
MOSTOLES

**SERIN TO  
S.L.**   
CENTRO DE INFORMATICA

Terreros, 2  
691 36 16  
PINTO

**SERINGE, S.A.**  


SERVICIOS INFORMATICOS  
Magdalena, 8  
682 71 28 696 91 85  
GETAFE



## **Si no fuera por nuestros especialistas, seríamos un banco como cualquier otro.**

Servicios financieros, tipos de interés, inversiones... cada vez cuesta más distinguir un Banco de otro. Una vez más, deben ser las personas las que marquen la diferencia.

En el BCI ofrecemos todos los servicios bancarios que la empresa necesita. Con una diferencia clara: la calidad de servicio que sólo pueden ofrecer verdaderos especialistas.

Si no fuera por ello, no le pediríamos que venga a conocernos. O que nos llame, para acercarnos a su empresa. Lo que sea mejor para usted. Desde el primer momento.



Banco de Crédito Industrial  
LA NUEVA BANCA PÚBLICA



## Finalizan los conflictos en el transporte

Julián Revenga, presidente del Consorcio Regional de Transportes, ha sido el mediador en el conflicto entre los trabajadores y la empresa de los Autobuses Urbanos del Sur. Después de cinco largas horas de reunión, se produjo un acuerdo entre ambas partes, consistente en finalizar los paros a cambio de que los 200 trabajadores de la empresa puedan disponer de un día libre a la semana y de otros dos a la semana siguiente. Así mismo, se va a realizar un nuevo reparto de las horas extraordinarias, cuya cuantía se incrementa con carácter retroactivo desde primeros de octubre, por lo que los trabajadores recibirán en la próxima nómina la diferencia correspondiente. Estas son algunas de las principales reivindicaciones de los conductores de los autobuses urbanos del Sur que han sido atendidas. ■



## Accidentes a la salida de CASA

Los trabajadores de Construcciones Aeronáuticas S.A. han firmado un documento en el que manifiestan su preocupación ante los continuos y reiterados accidentes circulatorios que se producen habitualmente durante las horas de salida.

La ingente cantidad de vehículos que se acumula a esas horas ha provocado durante las últimas semanas varios accidentes en los que se han visto involucrados algunos de los trabajadores de CASA. ■

## La Comunidad de Madrid expropia los terrenos de Renault



La Comunidad Autónoma de Madrid ha procedido a expropiar los 4.950 m<sup>2</sup> de terreno de la empresa Renault, para realizar la carretera de acceso a Parque Sur. La noche anterior se llegó a un acuerdo entre Pedro Castro, alcalde de Getafe, Fernando Abad, alcalde de Leganés, Parque Sur y el director de Renault, por el cual se consigue que la realización del desdoblamiento de la carretera de Toledo se pueda hacer con el mutuo acuerdo de todas las partes implicadas. A consecuencia de este acuerdo, el asunto está "zanjado" y concesionario Renault no se cerrará, ya que podría disponer de unos terrenos substitutorios. ■



# UNA FINANCIACION COMO TU LA QUIERES

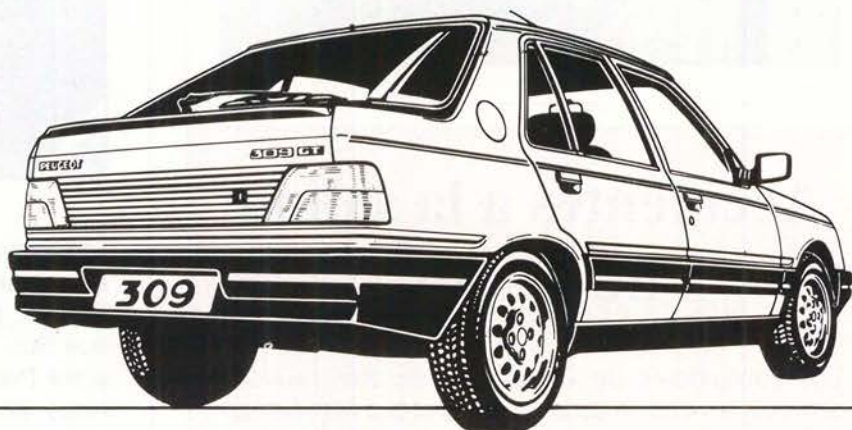
# %

Ahora, si financias tu Peugeot 309 Gasolina o Diesel a un año, no pagas ni una sola peseta de intereses. ¡Menudo ahorro! Sólo tienes que entregar tu coche usado a cambio y con la valoración que te haremos de él podrás compensar e incluso superar la entrada mínima del 10%.

Y si prefieres otra financiación, la tenemos: hasta 48 meses con unas condiciones a tu medida.

Acércate a tu Concesionario y súbete a un Peugeot 309. Como tú lo quieres.

**PEUGEOT 309**  
Es OTRA HISTORIA



Oferta no acumulable a otras anteriores  
y válida hasta el 31 de Diciembre.

**GEMOVIL, S.A.**

Calle de Leganés, 23. Tel.: 695 31 82  
Ctra. Andalucía, Km. 14,300. Tel.: 695 73 84  
Avda. de las Ciudades, 10. Tel.: 695 23 64  
Centro Comercial Getafe-3 (Sector Tres) GETAFE

su concesionario  
**PEUGEOT TALBOT**





## R eportaje

Queda como fuerza minoritaria en el Ayuntamiento con tan solo un concejal

# El CDS se rompe

Los críticos acusan a Mercedes Alcalá de ser presidenta de un partido político y de una Cooperativa.

El abandono del partido de tres concejales de CDS y su paso al Grupo Mixto, dejan a este partido con tan solo un concejal en el Ayuntamiento de Getafe. La crisis abierta a nivel nacional en la formación centrista y la creación de una "corriente renovadora" interna, han afectado directamente al Comité Local, que a lo anterior une las serias diferencias que existían entre la portavoz del Grupo y el resto de concejales.

Si bien la crisis abierta en Getafe se enmarca dentro de la disputa que durante las últimas semanas mantienen altos cargos del partido centrista, las disensiones entre los concejales municipales han quedado patentes ante la petición de abandono del partido de tres de los cuatro concejales que representaban al CDS en el Ayuntamiento de Getafe. **Julio Vallejo**, **Jesús Calahorro** y **Manuel Duchel** solicitaron la suspensión en el partido, dejando de ser concejales de CDS para crear el Grupo Mixto que tendrá como portavoz al primero; las razones aducidas por los concejales centristas se basan en *"la falta de democracia interna que hay en el partido, no nos hacen ni caso"*.

Pero los propios concejales han reconocido que existían serias diferencias con **Mercedes Alcalá**, portavoz del grupo y único concejal de CDS que continúa siéndolo. Diferencias referidas a la presencia de Mercedes Alcalá en una cooperativa de viviendas, *"no se puede ser presidenta de CDS-Getafe y presidenta de una cooperativa donde no se busca el carácter social"*, aseguran los críticos. Además aseguran que la presidenta no quiso aban-



Jesús Calahorro

donar el puesto, a pesar de que se llegó a solicitar, por *"razones económicas, no quería dejar de percibir el dinero que percibe"*.

Este movimiento se enmarca dentro de la **corriente renovadora** promulgada desde algunas autonomías críticas a la actual cúpula del partido. Si bien esta crítica alcanza sus mayores cotas de polémica en el enfrentamiento que desde hace algunas semanas mantiene el Secretario General del partido, **José Ramón Caso** con **Fernando Castedo**, las divisiones y disensiones internas se hacen más profundas en algunas agrupaciones.



Manuel Duchel

### Corriente renovadora

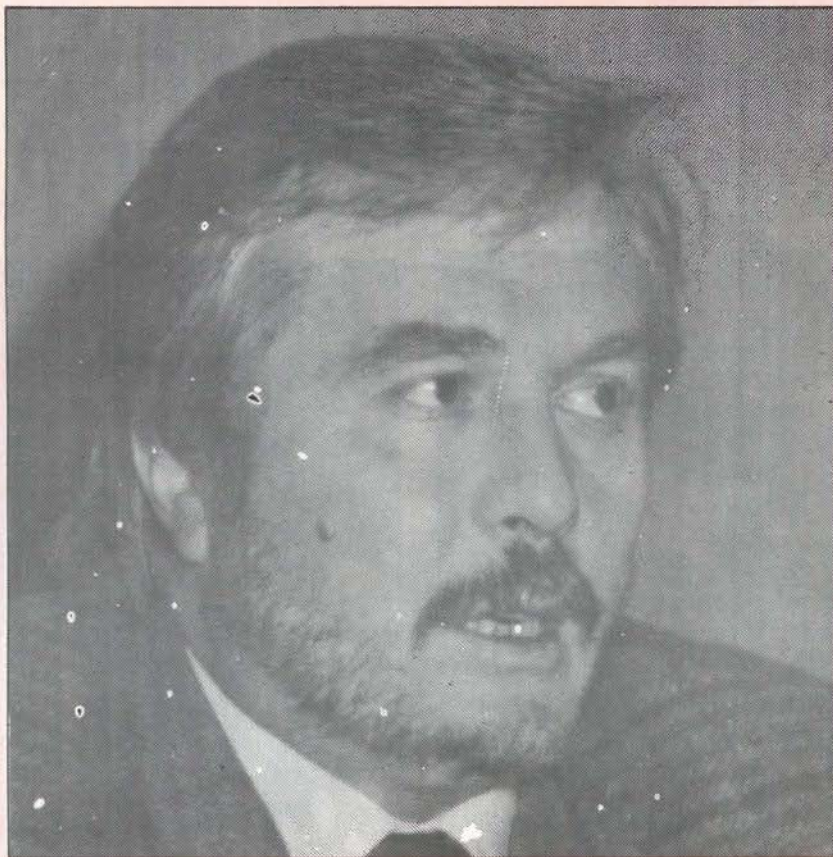
De esta forma, en Madrid, la actual dirección, encabezada por **Gerardo Harguindéy**, está recibiendo la insistente oposición de un grupo disidente encabezado por **Abel Cádiz**. Si bien los disidentes de Madrid enarbolan la bandera de **Fernando Castedo**, el diputado todavía no se ha definido claramente al respecto. La corriente renovadora no cuestiona el liderazgo de **Adolfo Suárez**, si bien cuestiona la influencia de **José Ramón Caso** en la cúpula.



# R

eportaje

## Julio Vallejo: "En Madrid últimamente ni nos reciben"



¿Qué repercusión ha tenido en Madrid la actitud adoptada por los tres concejales de Getafe?

Ninguna, el único que se ha puesto en contacto conmigo ha sido **Abel Cádiz**, que pensaba que era una intoxicación del sector oficialista.

¿Cuándo deciden llevar a la práctica esta medida?

Este es un tema muy meditado, con el que llevamos tiempo. El año pasado nos quejamos del funcionamiento del partido en Madrid, pero es que últimamente ni nos reciben. Da la impresión que te dicen: "es que no me interesa que estés"; ni caso, lo cual es muy duro, yo creo que merecemos otro trato.

Pese a todo ustedes son "Suaristas"

No voy a cuestionar el liderazgo de **Adolfo Suárez** en el CDS, pienso que es un hombre válido que tiene que mantenerse de líder...

... si **J. Ramón Caso** abandonará el partido, Suárez mantuviera el liderato y **F. Castedo** adquiriera mayores responsabilidades, ¿volverían?

Por qué no; sí, podría volver al partido. Esa posibilidad no la voy a cerrar nunca. ■

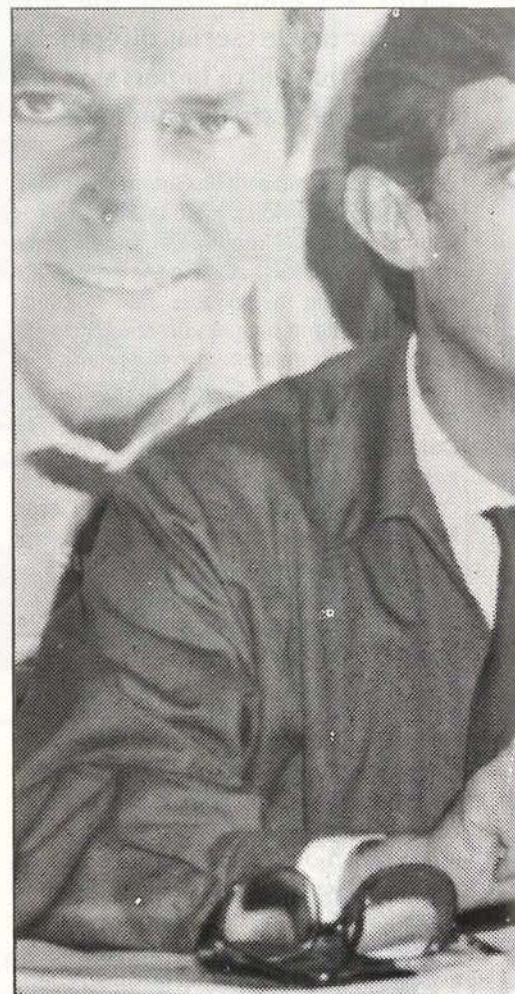
la del partido y se alinea con las tesis de **Fernando Castedo**.

Los tres concejales de Getafe que han solicitado la baja en el partido se sitúan dentro del marco de la crítica de la corriente renovadora y se oponen a las formas utilizadas por los actuales dirigentes de la agrupación de Madrid. Por ello no cuestionan el liderazgo de **Adolfo Suárez**, si bien critican el "escaso caso que se le hace a las bases".

Según Julio Vallejo, la única reacción detectada desde Madrid ha venido dada por parte del propio **Abel Cádiz**, quien se puso en contacto con el ex-concejal de CDS al conocer la noticia para confirmarla de boca del propio afectado.

### Un concejal

**Mercedes Alcalá**, portavoz del grupo municipal, y único concejal que representará hasta el final de la legislatura al partido centrista en el Ayuntamiento de Getafe,





## Reportaje

cree que los concejales disidentes *"están siendo utilizados como marionetas por parte de algún sector de CDS que quiere crear una inestabilidad dentro del partido"*. Mercedes Alcalá ha solicitado que Julio Vallejo, Jesús Calhorro y Miguel Duchel no continuen siendo concejales en el Ayuntamiento de Getafe, *"ya que están ahí gracias a los votos de CDS"*. Sin embargo, los tres concejales han solicitado la creación del Grupo Mixto para *"seguir-asegura Julio Vallejo- defendiendo el programa con el que nos presentamos a las elecciones"*.

La situación del Centro Democrático Social en el Ayuntamiento de Getafe pasa a ser "delicada". CDS se convierte en fuerza minoritaria, al quedar repartido el espectro político local de la siguiente forma: **PSOE 14 concejales, IU 5 concejales, PP 4 concejales, Grupo Mixto 3 concejales y CDS 1 concejal.** ■

Gustavo Jerez



## Mercedes Alcalá: "Trabajábamos en equipo"



¿La explicación de la división local hay que buscarla en el enfrentamiento Caso-Castedo?

Se puede opinar de formas diferentes. La polémica entre **Caso** y **Castedo** se fundamenta en los distintos modos de ver como se organiza un partido político, más que a nivel ideológico. Lo importante es deliberar y discutir las distintas posturas para conseguir el mejor proyecto de CDS. Lo importante es que demos unas bases ideológicas y pragmáticas, que no queden determinadas ambigüedades que puedan haber existido en algún momento.

¿Han existido roces personales entre Julio Vallejo y tú?

Ellos eran miembros de Comité Local, en determinados puntos las opiniones eran diferentes, pero a base de dedicarle tiempo y discutirlo llegábamos a una postura aceptada por todos, trabajábamos en equipo.

¿A qué se debe entonces esta decisión?

Están siendo utilizados como marionetas por parte de algún sector del CDS que quiere crear inestabilidad dentro del CDS para utilizarlo personalmente. ■



**reuter  
is  
er**

**S.L.**

*Sistemas de marcaje  
Serigrafía textil  
Autoadhesivos*

**c/. Churruca, 10  
Getafe**



**682 53 24 - 682 53 94**



Instituto nº 7

# El frío impide las clases

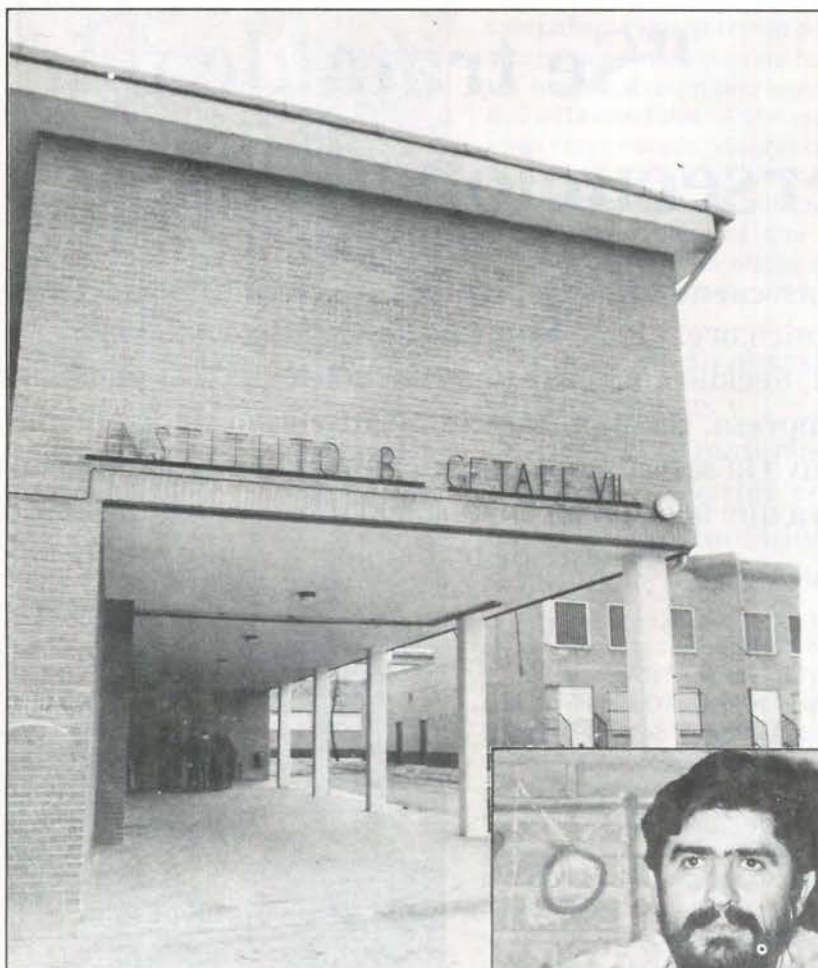
Ochocientos cuarenta alumnos del instituto nº 7 de Getafe decidieron suspender las clases debido a una avería en la calefacción que impedía el normal desarrollo de éstas. Desde el principio del nuevo trimestre solamente se han impartido tres horas de clase el lunes, día 8. La junta directiva espera que la solución sea inmediata.

"Ahora mismo estamos sin alumnos, están suspendidas las clases", explicaba Mariano Labrador, director del instituto nº7, al que los alumnos han decidido no regresar en tanto no se solucione el problema que les tenía sumidos en el más absoluto de los fríos. "Para el profesorado, que está de pie y escribiendo, el frío es menor; pero, para ellos, que están sentados, a los tres cuartos de hora empiezan a castañearles los dientes. Suspendimos las clases con la esperanza de que al día siguiente estuviese solucionado el problema".

Este problema se centra en el depósito de combustibles, en el que entra agua que se sitúa en la parte inferior del depósito, "donde está precisamente la toma". Al parecer, cuando el agua llegaba a las calderas, estas dejaban de funcionar.

Las anomalías se iniciaron en el mes de noviembre, e intentaron solucionarse momentáneamente con la intervención de "las ordenanzas, a las que hacemos venir una hora antes y sangrar el depósito, es decir, quitarle el agua que se acumulaba durante la noche; así funcionamos medianamente bien durante el mes de diciembre". A finales de este mes, la avería pareció solucionarse por sí misma y esta confianza es la que ha significado que actualmente el problema se haya agudizado.

Desde el punto de vista de Mariano Labrador, todo ello es consecuencia de algunos problemas de infraestructuras derivados de la antigüedad del centro -un antiguo colegio, actualmente habilitado como



instituto-, unido a las copiosas lluvias que cayeron sobre la localidad en los últimos meses.

Ante el retraso en la solución, el sr. Labrador inició un nuevo diálogo con el ministerio de Educación que, gracias a la colaboración del concejal de cultura, Rafael Caño, emplazó el inicio de la reparación de la caldera para el pasado día 12, "aunque nadie tiene seguridad de cual es el motivo de la avería".

Algunas protestas se elevaron desde la Asociación de Padres del centro, que no veía con buenos ojos que las clases se suspendieran, decisión tomada por la Junta Directiva ante la votación realizada el día 8 por los alumnos, que mayoritariamente habían decidido abandonar las clases.

Esperemos que cuando esta información vea la luz los problemas se hayan solucionado y el instituto recobre su

normalidad."Esperemos, yo tengo fe, lo que pasa es que cada vez la pierdo un poquito más. Lo que pasa es que este centro, al ser viejo, -se ha arreglado para instituto-, tiene una serie de problemas endémicos, de infraestructura y demás, que no se han solucionado convenientemente. Con bastante frecuencia tenemos problemas, ahora es la calefacción, otras veces son humedades y goteras... Son problemas que inciden de manera importante en la actividad escolar".■



Fue despedido por presuntas amenazas y daños materiales sobre un compañero acusado de esquirol

## Cecilio González: "Se trata de una persecución sindical"



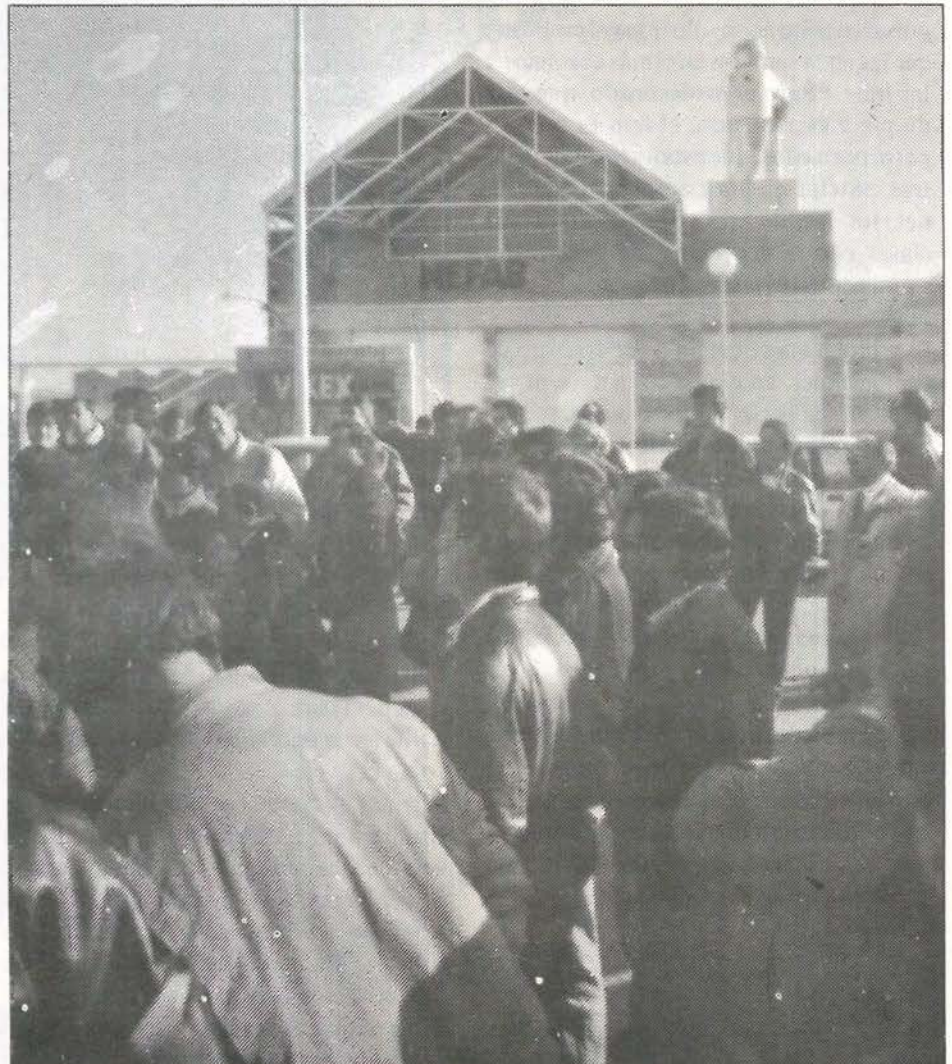
Cecilio González

A consecuencia del despido de Cecilio González, CCOO, único organismo sindical representado en la empresa Vikex, decidió convocar una concentración a la puerta de la empresa. La manifestación transcurrió sin incidentes, y tuvo la salvedad de que los empleados no asistieron a ella, ya que acordaron en una asamblea no acudir ese día al puesto de trabajo para evitar problemas.

**C**ecilio González, trabajador de la empresa Vikex desde febrero del 77 y miembro de Comisiones Obreras, ha sido despedido de su puesto de trabajo debido a unas acusaciones realizadas contra él. Estas acusaciones se resumen en amenazas hacia un compañero y roturas en los faros de su coche y parte de la ropa que se suele dejar en una taquilla. El agredido no había cumplido los acuerdos realizados en la asamblea entre trabajadores y CCOO. Dicho acuerdo consistía en negarse a hacer horas extras como medida de presión para conseguir un convenio de empresa, sobre el cual venían hablando desde hace tres años y la empresa se negaba a realizar.

Cecilio González niega haber realizado los hechos que se le imputan y manifestó a GETAFE EXPRES que se trataba de una clara represión sindical, "uno de los objetivos es la persecución sindical y desca-bezar a alguien que está dentro de la empresa y tiene cierta autoridad moral entre los trabajadores para evitar un convenio que fuera positivo para ellos, y para evitar que fuera delegado de empresa".

Por otro lado, afirma que no hubo agresiones físicas sino desperfectos materiales sobre un compañero que rompió los acuerdos tomados en la asamblea, para darle un toque de atención, "yo siempre me he manifestado en contra de este tipo de actuaciones porque creo que no son las correctas. Si hay que convencer a al-



Concentración sindical ante la fábrica Nefab





Cecilio explica ante los delegados de CC.OO la causa de su despido.



Pintada representativa de las peticiones sindicales

**“Uno de los objetivos es la persecución sindical, descabezar a alguien que está dentro de la empresa y que tiene cierta autoridad moral entre los trabajadores, para evitar un convenio que fuera positivo para nosotros y para evitar que fuera delegado de empresa”**

quien que sea con argumentos, pero no por esta vía”.

El agredido en cuestión, comenta Cecilio, es un trabajador eventual al que la empresa le estaba presionando mediante amenazas relativas a la pérdida del puesto de trabajo para que realizará las horas extras; **“bajo este chantaje claudicó, otros compañeros que entraron en la empresa en los mismos días no han realizado las horas extras, como acordamos todos en la asamblea”**. Por la realización de estas horas y según palabras del presunto agresor le subieron a oficial de primera cuando sólo llevaba un mes trabajando en la empresa, **“mientras que otros que realizan trabajos de oficial de primera tienen categoría de segunda”**.

**“No ha habido agresiones sino amenazas y desperfectos materiales a un compañero que rompió los acuerdos tomados en la Asamblea, para darle un toque de atención”**

Los demás empleados de la empresa, un total de 42, se manifiestan a favor de Cecilio González, **“aunque no asistimos a la concentración nosotros le apoyamos”**, así se desprende de una votación que realizaron el día 29 de diciembre, en la cual 21 de los votos eran de apoyo, 1 en contra y 9 en blanco. Ellos se remiten a actuar por la vía legal, **“estamos dispuestos a declarar en el juicio que los hechos que se le imputan no son correctos”**.

Varias pancartas realizadas por CC.OO rodean las instalaciones de la fábrica. En ellas se pide la readmisión del despido y se denuncia la represión sindical, **“NE-FAB, readmisión sindicalista despedido ya”, “Contra la represión sindical en Vikex”**.

La empresa parte aquí con el nombre de Vikex pero al tomar la mayoría de las acciones la multinacional sueca, propietaria de la patente en la que trabajan, pasa a llamarse Nefab-Vikex. Mantiene una clara división entre lo que es el almacén y lo que es producción o fábrica.

Es una multinacional sueca que tiene patentes de embalajes en 40 países, se dedica a la fabricación de dichos embalajes de exportación y se los venden a empresas como Seat, Motor Ibérica y a las empresas puntas de este país, que exportan material o tecnología de la rama del automóvil.

Guillermina Morata



En la zona Sur

# SU HIPER

Muy cerca de Vd.

Abierto  
de Lunes a Sábado,  
de 10 a 22 horas.  
Parking.

HIPERMERCADO  
**ALCAMPO**  
Fulminamos los precios.

GETAFE 3  
Centro Comercial  
Sector III



Según los familiares

## Los porteros de un pub agreden a un joven

Durante las últimas semanas el pub "Güerto" ha sufrido alguna denuncia y varios rumores circulan en torno a él.

La familia de Pedro J.S. ha puesto una denuncia en comisaría a los porteros de este local por malos tratos a su hijo. Según estas fuentes, el joven de 18 años acudió la noche de reyes al local donde los porteros le pegaron una paliza, por la cual el chico fue trasladado al hospital Gómez Ulla aquejado de lesiones graves: rotura de cadera y alguna costilla.

Como consecuencia de esta denuncia han pasado la noche en la comisaría Joaquín y Miguel, dos de los porteros que trabajan en el Güerto; ambos niegan haber cometido los actos que se les imputan, **"simplemente le sacamos del local, porque iba bastante borracho y le dolía al estómago, se lo llevaron unos amigos y en un bar cercano le dieron un café con sal para calmarle el dolor"**. Según nos comentan, estas acusaciones les perjudican y por ello van a presentar una denuncia por difamación.

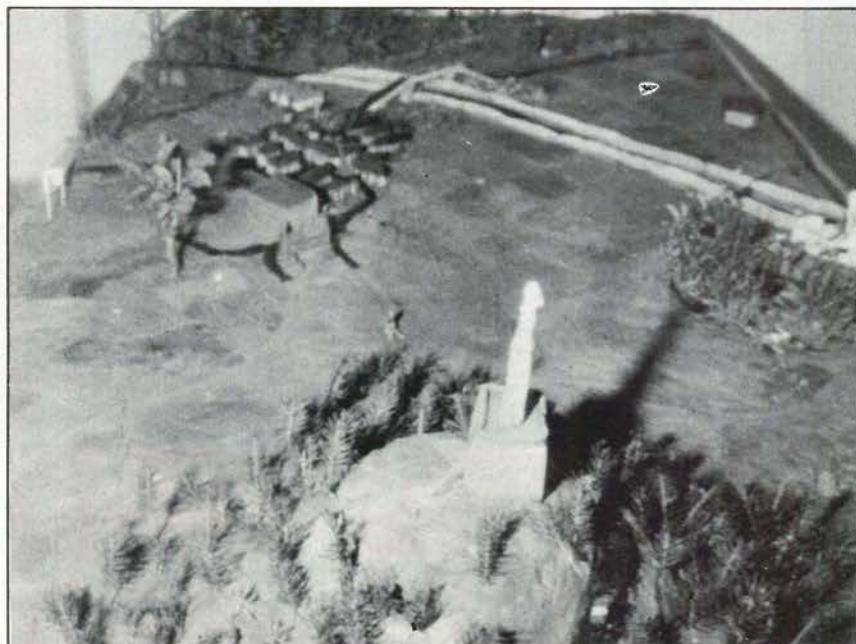
Otros rumores flotan alrededor de este pub, ya que unas madres han manifestado en algunos medios de comunicación de Getafe que en ese local se realizan concursos en los que las niñas enseñan las bragas. Todos estos rumores han sido desmentidos por la propietaria del Güerto, quien piensa que existe una confabulación contra ellos. ■

## La Agencia de Medio Ambiente advierte sobre los peligros medioambientales que causará el T.A.V.

Parece evidente que por las características del trazado el Tren de alta velocidad (T.A.V.) vaya a causar trastornos ecológicos y medioambientales a lo largo de todo su recorrido por la geografía española. Y así lo han corroborado diversos grupos ecologistas y asociaciones en contra de este "grandioso" proyecto.

Recientemente, la Comunidad Autónoma de Madrid, a través de su Agencia de Medio Ambiente, ha sostenido esta posición.

De esta manera advierte que el itinerario del TAV alterará el régimen



hidrográfico del Manzanares. Ello se pone de manifiesto mediante un estudio sobre el impacto medioambiental que supondrá esta nueva línea férrea, **"al discurrir el trazado del tren paralelamente al cauce del Manzanares, el tránsito en terraplén alterará sustancialmente el régimen hidrográfico de la cuenca, así como una extensa superficie del suelo de la vega"**.

La Agencia de Medio Ambiente critica también la ocupación masiva de los cultivos de regadío de la Vega del Manzanares, al tiempo que subraya la necesidad de estudiar modificaciones en el trazado para evitar todos estos problemas y que no sólo el interés económico intervenga en este proyecto. Por otro lado, es sabido que el T.A.V. a su paso por Getafe circulará por una parte del Parque Regional. Por ello, la misma Agencia advierte sobre el riesgo de que se produzca un grave deterioro de la zona. Cernicalos y abutardas son algunos de los animales que sufrirán las consecuencias del paso de este tren. ■

G.M.



En Enero

# Llega la cuesta



Llega enero y, tras los dispendios de las fiestas navideñas, quien más y quien menos se encuentra en los bolsillos un vacío desacostumbrado, lo que técnicamente se ha dado en llamar “cuesta de enero”. También es el final de una época climatológica, al menos en artículos de textil, y el comienzo de otra. Estas son las dos razones principales que dan lugar a las rebajas.

**S**iempre ocurre lo mismo tras las fiestas. El dispendio monetario es una actividad habitual durante las fiestas navideñas, con el consiguiente perjuicio para la integridad de los bolsillos de los consumidores y beneficio de los comercios. Pero, claro está, que tras estas fechas, los consumidores deben seguir comprando y los comerciantes vendiendo. Esta es una de las razones principales de las rebajas.

Por otra parte, ante la proximidad del inicio de las ventas de primavera, los comerciantes pretenden eliminar los posibles stocks, vendiendo la mayoría de los productos de temporada. Las rebajas, que facilitan, en cierto modo, los males materiales de los compradores, han empezado ya en todos los comercios. Pero donde adquieren un carácter más importante es en los grandes centros.

## Rebajas otra vez

**Máximo Rodríguez Ortiz** es uno de los responsables de la tienda que la cadena **Simago** tiene en Getafe. Se explican las rebajas como consecuencia de las exigencias del cliente, que exige una renovación constante en aquellos sectores que, por la climatología, lógicamente deben cambiar. Estos son textil y calzado.

“Para empezar, **Simago** es el comercio que ofrece las rebajas más importantes de Getafe. Las rebajas se hacen porque ni los clientes ni **Simago** queremos mercancías de una temporada para otra. Queremos salir con moda-moda. Para ello se rebaja lo que hay”. Esta es, también, la razón que impulsa a la implantación de las rebajas según el sr. **Serrano**, del



**“Es el mismo artículo que se ha ofrecido durante toda la temporada el que baja de precio, porque vendemos para actualizar moda”**

hipermercado Alcampo; “se pretende liquidar stocks de la temporada actual y que el cliente los adquiera más baratos”. Los clientes adquieren de esta forma, aquellos artículos que deseaban comprar y a los que no tenían acceso debido a su alto precio, ahora, cuando éste se reduce en distintos porcentajes, “la mayor rebaja lo tienen los artículos en función de los stocks que tengan mayor o menor salida. Así, por ejemplo, este año la climatología ha sido extraña y la ropa de abrigo no se ha vendido, porque no ha hecho frío, pero como ha llovido mucho, las gabardinas se han vendido muy bien”, comenta el sr. Rodríguez.

**La misma calidad a menor precio**

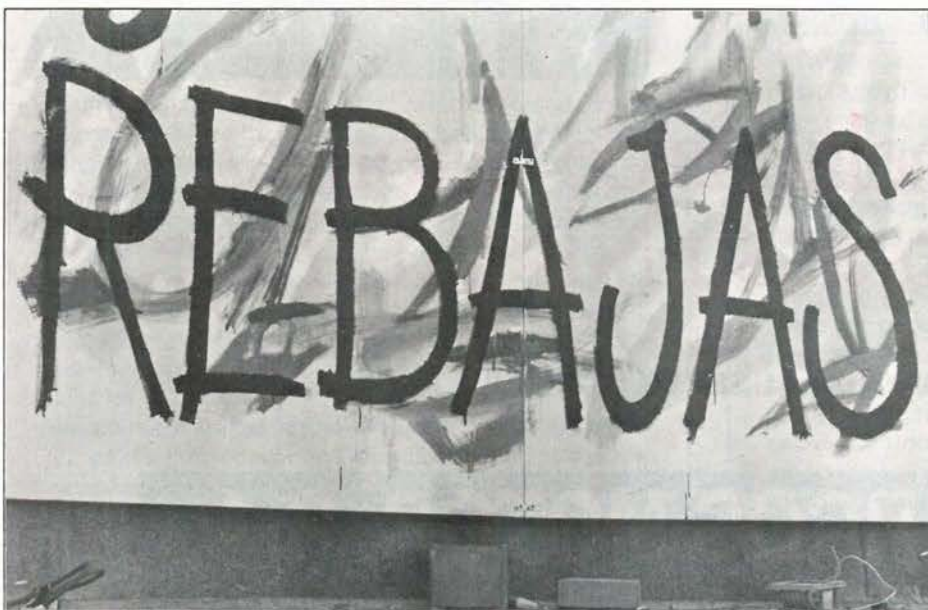
El porcentaje de rebaja en Simago también varía de un artículo a otro, “aunque la media es de un 30% en lo que es moda propiamente dicho. Hay secciones que participan en la misma promoción siempre que se vaya a ofrecer algo nuevo durante la



temporada de primavera-verano”. En Alcampo el porcentaje de rebaja es menor, alcanzando un 20 o 25 % sobre el precio anterior, “siempre en los mismos artículos que se vendían antes”. Este es un tema sobre el que ambos responsables quieren hacer especial incidencia: la calidad de los productos no se rebaja, ya que los productos son los mismos que se han estado ofertando el resto del año y la calidad, por tanto, es la misma. “Simago no compra ningún artículo para venderlo después en las rebajas. Es el mismo artículo que se ha ofrecido durante toda la temporada el que baja de precio, porque vendemos para actualizar la moda”. Los artículos que son rebajados se sitúan sobre todo en las secciones de

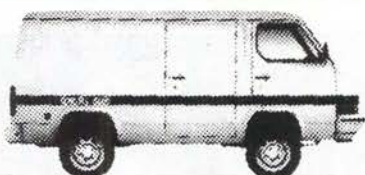
textil y calzado, las más enlazadas con la moda y que padecen la temporalidad exigida por las nuevas tendencias, colores y formas. “En la cuesta de enero, los artículos que sufren la rebaja no son de primera necesidad, alimentación y demás, sino textil”, explica el sr. Serrano, de Alcampo. Realmente, ambos comercios no esperan obtener beneficios sorpresa con sus ventas actuales, ya que, según explica el sr. Rodríguez, “aumenta el número de clientes en un 20 o 25%, pero al ser los artículos más baratos, lo que se gana con la venta siempre es menor”. En Alcampo, la clientela no aumenta en exceso, “contamos con un número de clientes asiduos determinado. Mirarán más. Se incrementará la venta en un 10 o 15% y la clientela en un porcentaje similar”. Las rebajas han empezado ya, y acabaran según lo indique la climatología. Cuando comience a venderse la moda de primavera, será el fin de la cuesta de enero, una cuesta que las rebajas transforman en una suave pendiente. ■

Soledad Galiana  
Fotos: Miguel Martín



**“Se pretenden liquidar los stocks de la presente temporada y que los clientes los adquieran más baratos”**





**Trade 2.0 Furgón.**  
También versión techo alto.



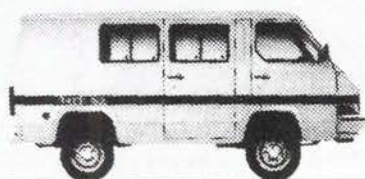
**Trade 2.8 Combi 6.**  
También versión techo alto.



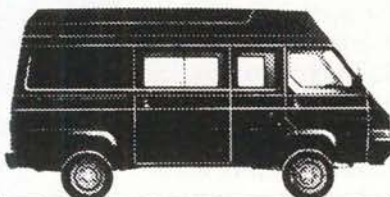
**Trade 2.0 Combi 6.**  
También versión techo alto.



**Trade 2.8 Combi 9.**  
También versión techo alto.



**Trade 2.0 Combi 9.**



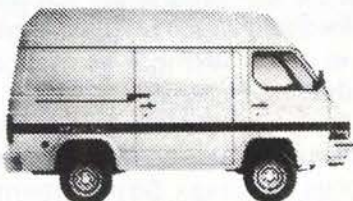
**Trade 2.8 Combi 6 largo techo alto.**  
También versiones Furgón y Combi 9.



**Trade 2.8 Chasis cabina.**  
Versiones en 3 largos diferentes.



**Trade 2.8 Combi 9.**  
También versión largo techo alto.



**Trade 2.8 Furgón techo alto.**  
También versión techo bajo.

Nissan Trade:  
Toneladas de sentido práctico.



**Hay toneladas de razones  
para comprar su Nissan Trade.**

MAS DE 600 PUNTOS A SU SERVICIO EN TODA ESPAÑA.

**SAN MARCOS MOTOR, S.A.**

POLIGONO INDUSTRIAL "SAN MARCOS"  
CALLE MARCONI

TELEF. 682 42 62  
28906 GETAFE (MADRID)



LEGANES

Enseñanza

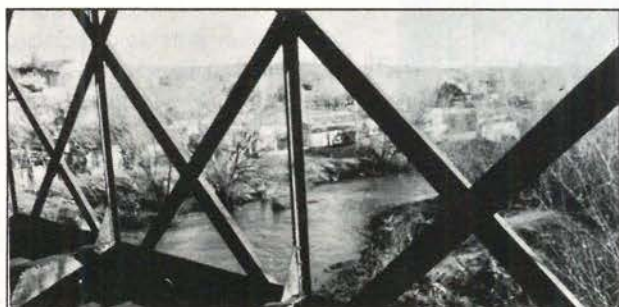
Las obras de la Universidad comenzarán en marzo

El último pleno celebrado en el Ayuntamiento de Leganés aprobó como fecha inicial del comienzo de las obras de la Universidad el próximo mes de marzo. Los problemas que impedían la puesta en marcha de las obras se centraban en la capacidad y ocupación del Regimiento Saboya y en el desconocimiento de la fecha de desalojo del cuartel por parte de los militares. Este último problema quedará resuelto cuando en el verano sea cerrada una gran parte del Regimiento y, poco después, sea desalojado por completo. Las granjas militares, el campo de tiro y el Regimiento Saboya serán las tres zonas en las que, inicialmente, se empiece a construir la nueva Universidad. ■

MOSTOLES

Vivienda

Realojadas las quince familias que perdieron sus hogares



El Consejo de Gobierno de la Comunidad de Madrid acordó finalmente que las 40 personas que habían perdido sus casas en el desbordamiento del río Guadarrama fueran realojadas en las viviendas sociales que el IVIMA ha construido en Móstoles. Desde el 28 de diciembre estas personas se mantuvieron alojadas en locales del partido IU a la espera de que se solucionaran los problemas que les impedían utilizar estas casas. Entre las razones que el alcalde, Bartolomé González, expuso se encontraba la falta de seguridad de que estas personas estuvieran empadronadas en la localidad y las dudas de que a parte de las viviendas siniestradas no tuvieran una segunda residencia. Otro de los problemas que dificultó el traslado de estas quince familias se centró en las divergencias de las dos partes sobre si las viviendas estaban inacabadas y les faltaba luz y agua o, por el contrario, eran perfectamente habitables. ■

PARLA

Ayuntamiento

El presupuesto para 1990 alcanzará los 2.200 millones

El Ayuntamiento de Parla ha presentado un plan de presupuesto de 2.200 millones de pts. para el ejercicio de este año, lo que supone un incremento del 20% con respecto al del año pasado. De estos, 1.900 serán destinados al presupuesto ordinario, mientras que el resto, 300 millones, irán a parar al capítulo de inversiones. La pavimentación y el asfaltado de las calles recibirá una buena parte de este presupuesto, con lo que se intentará solucionar el estado de algunas calles de la localidad. Este plan de presupuestos ha recibido ya algunas críticas por parte de la oposición entre las que destacan las realizadas por el portavoz del CDS, Francisco García, que lo ha calificado de "electoralista".

Por otro lado, la Concejalía de Hacienda comenzará a embargar las cuentas corrientes de aquellos ciudadanos que no paguen los impuestos municipales. Estas medidas entrarán en vigor en el mes de marzo. ■

Ayuntamiento

Los concejales del CDS apoyan al sector crítico del partido



Francisco García, portavoz del partido, Francisco Peñas y Pedro Arroyo, concejales del CDS en Parla, manifestaron estar en pleno acuerdo con el manifiesto presentado por la corriente crítica del partido. Este manifiesto, que fue presentado la semana pasada por los elementos más críticos, consta de diez puntos en los que se advierte una clara renovación del partido. Los tres concejales están de acuerdo en que el partido CDS cambiará, en el próximo Congreso nacional, algunos de los puntos del estatuto "para proporcionar una mayor democracia interna". Francisco García es consciente de que la gente apoya los planteamientos del partido pero que no votan al CDS por que no son transmitidos convenientemente, "por lo que es necesario una renovación". Los concejales manifestaron que en ningún momento pasarán a formar parte de otro partido en el supuesto caso de abandonar el CDS, pero que sí están descontentos por la falta de utilización política de que han sido objeto en las dos últimas elecciones. ■



# 150.000 ptas.

**Ahórreselas y disfrute de un Fiat Regata con lo que hay que tener.**



Ahórrese durante este mes

hasta 150.000 ptas. en la compra de su Fiat Regata.

150.000 ptas. que le serán entregadas de sobrevaloración por su coche usado; pero si no lo tiene, también hay un ahorro de 100.000 pts. para Vd.

Esta oferta es válida en todas las versiones de Fiat Regata.

Vehículos que lo llevan prácticamente todo de serie.

Acuda a su Concesionario Fiat y

llévese un coche con lo que hay que tener.

Doris: Bertoni & Bowles

Financiaciones a su medida a través de Fiat Financiera

## FIAT



**Concesionario Oficial:**

# LORENZO SALCEDO, S. A.

Ctra. de Toledo, Km. 14,500. Tel. 681 62 63. Getafe.



Parla

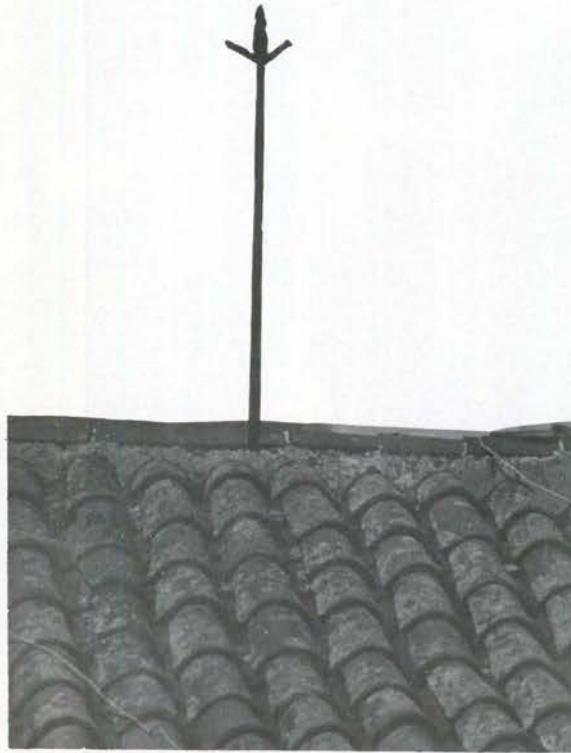
# Pararrayos radiactivos

Dichos informes se centran en el estado real de los pararrayos instalados, así como en el número total existente en Parla. Sin embargo, ésta no parece ser sólo cuestión del citado municipio, sino que es un problema generalizado a nivel nacional. José Carlos Gallego, concejal por IU del ayuntamiento de Parla, destaca con respecto a esta cuestión, su actitud en pro de la eliminación, pero "sin ánimo de alterar a la población". Es consciente, así mismo, de que la postura del grupo socialista es viable, a pesar de no querer arriesgarse demasiado en la eliminación sin antes comprobar la autenticidad de las protestas. "El grupo socialista ha querido primero ver cómo están por aquello de luego no retirarlos", afirma el señor Gallego. El informe, pues, aprobado en el último pleno, con todos los datos concernientes a los pararrayos radiactivos, será elaborado por el propio ayuntamiento quien, además, financiará el estudio sobre el que se sentarán las bases de una posible eliminación.

El principal problema radica en el lugar de almacenamiento de los residuos radiactivos, problema éste que también se generaliza al resto del territorio nacional. Por otro lado, la Coordinadora de Sanidad de Parla es otra de las encargadas del tema y desde ella, piensan hacer llegar la noticia a todos los grupos y

Una de las últimas polémicas sobre la cual se alzan diversas asociaciones y colectivos de Parla, así como el grupo de IU ha sido la instalación de pararrayos radiactivos en distintos colegios de la localidad.

La situación está aún por aclarar, pero los primeros pasos ya se han dado en busca de informes aclarativos del asunto.



movimientos sociales de la localidad para la pronta solución del asunto que, sin embargo, parece ser que llegará tarde. Estos grupos lo conforman las APAS y diversas asociaciones de vecinos, así como grupos y organizaciones juveniles. Este tema llega a ser uno de los más llamativos dentro de las actividades que promocionan los grupos ecologistas; sin embargo, en Parla hay una total ausencia de ellos.

Uno de los miembros de la Coordinadora de Sanidad, Florencio, asegura que la cuestión de los pararrayos tiene una solución a priori y que costará mucho esfuerzo. La coordinadora posee un informe elaborado por un ingeniero sobre el que se sientan las bases del "desmantelamiento". En dicho informe se dice que "no existe peligro siempre que los pararrayos sean instalados en el extremo del mástil o no sean desmontados o manipulados". Así mismo, se han puesto en contacto con ENRESA, empresa implicada en el asunto y se prevé la retirada de unas 40 ó 50.000 unidades.

El tema ya está expuesto. Ahora sólo queda por ver si la solución es acatada a medio plazo y, lo que es más importante, si realmente se lleva a cabo la retirada. ■

Manuela Ortiz  
Foto: Noé Mora

CALLE



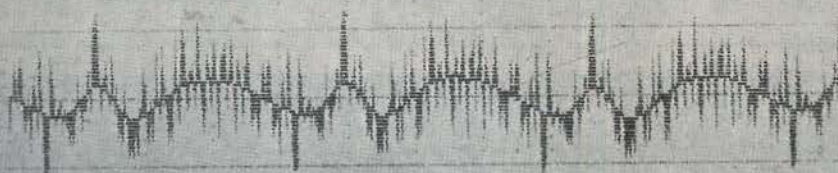
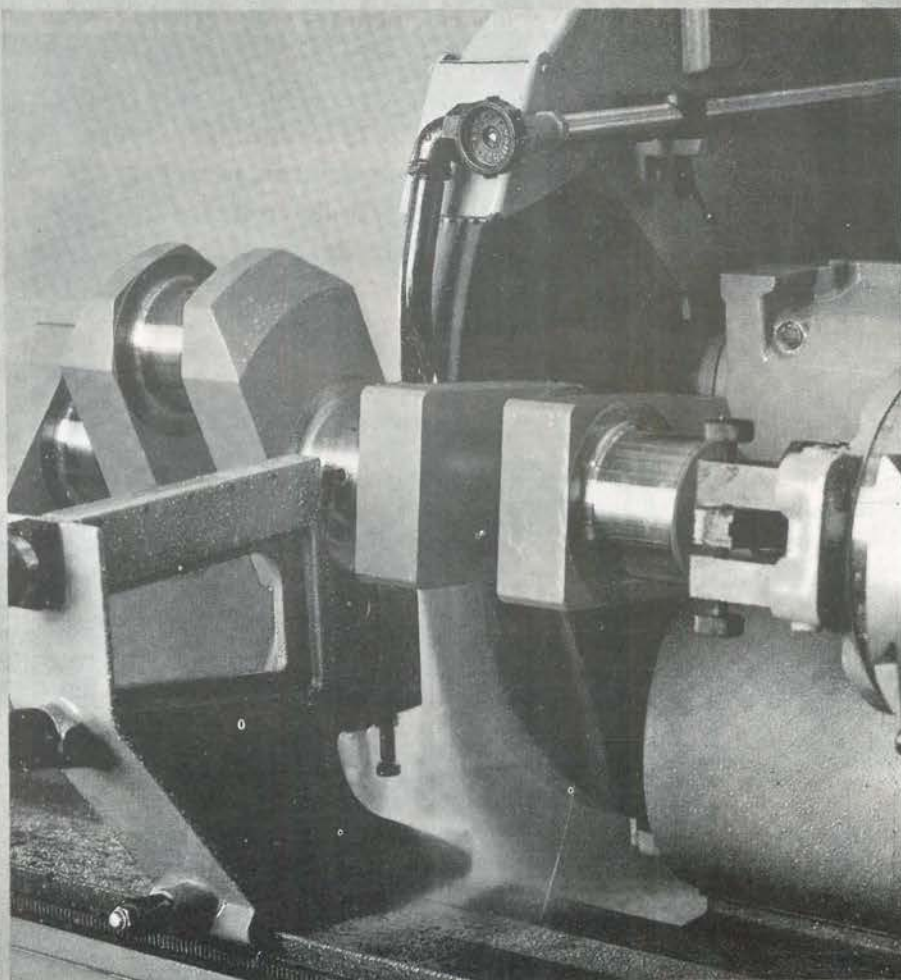
MADRID

PARA IR DE COMPRAS,  
CALLE MADRID



# GRUPO DOCA

INDUSTRIAS DE MECANIZADO RECTIFICADO CROMADO DURO





## EN CANDELERO

### Un nuevo aeropuerto madrileño

De nuevo se vuelve a hablar de segundo aeropuerto para Madrid, situado en la periferia suroeste. Pero esta vez quien lo pide son los propios empresarios. La CEIM ha realizado ya un estudio que propone a la Administración la necesidad de crear un aeropuerto internacional entre Fuenlabrada y Alcalá de Henares. La petición, de la que queda desmarcada Getafe, presenta como objetivo la conversión de Madrid en una importante ciudad comercial, como Londres o París, hacia el 2010. Y el estudio (que no es una fantasía de Kubrick a pesar de la fecha tan señalada) propone la construcción del aeropuerto sobre unos 27.800.000 metros cuadrados, cerca del quinto cinturón y ¡además con una parada del TAV, el Tren de Alta Velocidad, en el aeropuerto!

El ambicioso proyecto presentado por los empresarios tiene, sin duda, miras muy altas. A pesar de que la consecución de un proyecto de estas dimensiones impulsaría el desarrollo económico de la zona sur y de la capital, los empresarios aún no deben imaginar que las trabas políticas son muy difíciles de evitar. Y para llevar a cabo este proyecto primero deberá haber contactos con los gobernantes, aún no existentes, y además la efectividad del aeropuerto sería nula sin una red de autopistas. Por todo ello, la interesante propuesta podría quedar en agua de borrajas.■

Esther García

### “Los relojes de madera”

**Autor:** Chema Sanmillán.

**Editorial:** Exadra Novela. Madrid 1989.

**Páginas:** 230.

“Los relojes de madera” es la última obra que ha publicado el periodista Chema Sanmillán. Finalista en el último premio planeta, esta novela es la primera de Sanmillán, si bien no es su primer trabajo en el mundo literario.

Anteriormente, este autor publicó comedias para café-teatro de éxito. La novela se desarrolla en el entorno desde la contienda civil hasta nuestros días y se narran interesantes vicisitudes políticas y sociales.■

## TRIBUNA...

### Más mujeres en la FP

La cifra de mujeres que siguen la formación Profesional, con vistas a una incorporación próxima en el mercado de trabajo, ha incrementado visiblemente, en un 800 por cien, desde hace 5 años hasta ahora. El Plan Nacional de Formación e Inserción Profesional (FIP) ha beneficiado en los últimos años a más de 2,5 millones de trabajadores, consolidando y mejorándose los planes de control de centros colaboradores con el plan.

En la actualidad, reciben formación más de 40.000 personas, en las 72 escuelas taller y casas de oficio que se pusieron en marcha con el plan.■

## ... DE ACTUALIDAD

### "Chema" Sanmillán

Es el actual responsable de Prensa y Relaciones Públicas de la empresa Construcciones Aero-náuticas (CASA), donde desarrolla su labor profesional.

Cuenta con experiencias veteranas en su carrera como periodista. Y actualmente triunfa también como escritor de obras diversas.■



### Rafael de Riego

Rafael de Riego Campos ha sido nombrado recientemente director general de Infoinvest del Grupo INI. Es responsable de esta compañía creada por el instituto para prestar servicios en el campo financiero y en el inmobiliario.

Hasta ahora había ocupado el puesto de presidente de Social, con conexiones con el INI.

Tiene 34 años y es licenciado en Ciencias Económicas.■



## Reportaje

Plan nacional de Formación e Inserción Profesional

# La búsqueda de salidas al paro

La formación profesional es hoy el punto de debate entre políticos y fuerzas sociales por ser un elemento clave para acomodar la demanda a la oferta de empleo e ir combatiendo el paro de forma razonable. Miles de jóvenes, mujeres y desempleados esperan lograr una oportunidad en el mundo laboral a través del Plan Nacional de Formación e Inserción Profesional.

La Formación Profesional Ocupacional es hoy uno de los términos más empleados en el mundo laboral. De ésta forma se espera conseguir una mejor coordinación y concordancia entre expectativas de trabajo y demandantes.

Esta formación tiende a adaptar a los trabajadores a una profesión determinada mediante cursos preferentemente prácticos. Tras el curso, además, se obtiene un título profesional que habilita para el ejercicio de la actividad profesional aprendida.

El Plan Nacional de Formación e Inserción Profesional se puso en marcha en 1985 y desde entonces se ha venido aplicando a través de diversos Programas de Formación Profesional Ocupacional y diversas medidas de inserción. Entre la diversidad de programas de inserción y formación profesional se encuentran: los que son para jóvenes y parados de larga duración, los de recuperación de la escolaridad de jóvenes, de ámbito rural, de empresas en reestructuración, para mujeres y para mi-



“La reconversión industrial también ha afectado a los trabajadores respecto a su reciclaje profesional, para lograr esto se orientan también a este área programas formativos”

nusválidos y emigrantes.

## Subvenciones a las empresas

Además de garantizarse la formación ocupacional, los Programas de Formación Ocupacional ofrecen subvenciones a las empresas por trabajador y hora de formación. Este supuesto se da cuando la formación se imparte en la propia empresa. En el caso de ser un programa de formación para jóvenes contratados, la empresa obtiene una subvención de 90 pesetas por cada trabajador, hora y día de formación. Precisamente este ha sido uno de los puntos más aprovechados por las empresas para abastecerse de mano de obra barata, por lo que siempre hay un freno del INEM, donde se ofrece formación gratuita.

También se ofrecen ayudas a los alumnos. Para aquellos que se desplazan desde su localidad para obtener la formación oportuna, se conceden ayudas de 891 pesetas por día lectivo. Mientras que a los demás alumnos, jóvenes

ALTA PRECISION INDUSTRIA MECANICA

**aprim, s.l.**

FABRICACION DE PIEZAS PARA AUTOMOVILES

Carretera de Toledo, km. 11,800 • Getafe (Madrid) • Teléfono 695 38 58



## R eportaje

parados menores de veinticinco años, se dan 572 pesetas por día lectivo. La duración de los cursos no suele ser inferior a 200 horas, ni superior a 400.

### Recuperación de escolaridad y servicio militar

Los programas de inserción profesional se aplican también a los jóvenes que aún no han terminado sus estudios de EGB o aquellos que cumplen el servicio militar.

Esta formación compensatoria se realiza a través de convenios suscritos entre el Ministerio de Trabajo y el Ministerio de Educación. También se trata de facilitar a los alumnos de Formación Profesional y estudiantes universitarios la realización de prácticas profesionales, oportunidad poco frecuente en los centros formativos. No obstante no existe relación laboral entre formados y formadores.

Del mismo modo se ofrece a través de estos programas formación para los que cumplen el servicio militar y para aquellos que se ubican en ámbitos rurales, tratando de reconvertir profesionalmente a los trabajadores del medio rural.

### Empresas en reestructuración

La reconversión industrial también ha afectado a los trabajadores respecto a su reciclaje profesional, para lograr ésto se orientan también a este área programas formativos.



**“Esta formación compensatoria se realiza a través de convenios suscritos entre el Ministerio de Trabajo y el Ministerio de Educación, se trata de facilitar a los alumnos de Formación Profesional y estudiantes universitarios la realización de prácticas profesionales”**

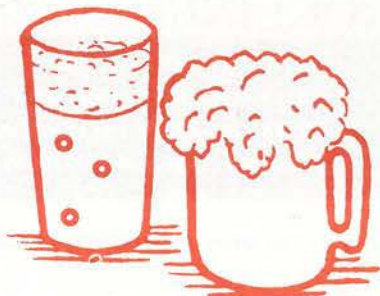
Estos programas se ofrecen desde el INEM o sus centros colaboradores. Y también cuentan con subvención para los empresarios si el curso se realiza en la jornada de trabajo y ayudas para los propios alumnos.

La formación profesional también se orienta al personal de empresas y trabajadores autónomos para facilitar su adaptación a los cambios ocupacionales o de tecnologías.

El resto de programas de formación dirigidos a la inserción de diversos colectivos. También se prevén programas conjuntos de Formación Profesional Ocupacional con otros países de la Comunidad Económica Europea. La formación de formadores es otro de los puntos tratados en el Plan, incluyendo cursos de actualización técnico-pedagógica. ■

E.G.

## CERVECERIA CANTO REDONDO



**Especialidades: CODILLO  
SALCHICHAS  
PATES**

**CERVEZA  
DE  
IMPORTACION**

**PLAZA CANTO REDONDO - GETAFE -**



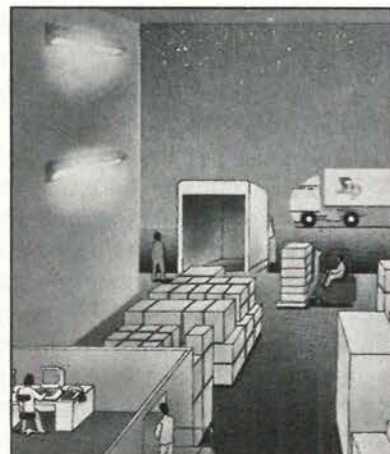
## Camiones ecológicos

El ayuntamiento de Madrid podría adquirir próximamente 250 unidades de vehículos anticontaminantes para el servicio de recogida de basuras. Los nuevos camiones ecológicos emplean batería en la ciudad y gasóleo para circular por carretera. Y fueron presentados como vehículos especiales en la corporación municipal. ■



## Uralita se abre a Europa

El grupo de construcciones Uralita ha anunciado su previsión de realizar una apertura al mercado europeo tras los beneficios obtenidos durante 1989, más de 10.000 millones de pesetas.



Basándose en estos beneficios el grupo realizará su implantación industrial en otros países de la Comunidad europea, del cara al mercado único europeo. Las ventas del grupo ascendieron a 127.000 millones de pesetas.

Esta empresa tiene asociaciones de participación y colaboración tecnológica con empresas del sector de materiales de construcción en cinco países europeos.

Uralita cuenta con 160 delegaciones en España y una plantilla de 8.900 personas, tras la evolución seguida desde su fundación en 1910. ■

## Dinero europeo para la M40 y el TAV

La Comisión Europea ha concedido paquetes de ayuda financiera, 377 millones de pesetas, para los proyectos de infraestructura de la M40 y para los primeros estudios de la línea ferroviaria del TAV, el Tren de Alta Velocidad, entre Madrid y Barcelona.

Las ayudas han sido concedidas por la prioridad que la comisión europea ha dado al plan de interconexiones de redes transeuropeas. ■



Don Fadrique, 20

Getafe

## CLINICA DENTAL EUROCLINIC

- ORTODONCIA
- ENDODONCIA
- CIRUGIA ORAL
- ODONTOPEDIATRIA
- ODONTOLOGIA GENERAL
- LIMPIEZA POR ULTRASONIDO
- OBTURACIONES (EMPASTES)
- TRATAMIENTOS DE PREVENCIÓN
- PROTESIS FIJAS Y REMOVIBLES

Consulta diaria mañana y tarde previa petición de hora

Perales, 2 Local

Tel. 696 75 32

GETAFE





# GEMOSA

C/. MADRID, 121  
28903 GETAFE

¡INFORMESE YA! **OPEL** 

DEPARTAMENTO DE VEHICULOS DE OCASION

- VEHICULOS DESDE 6 MESES
- TODAS LAS MARCAS
- GARANTIA **OPEL**
- TOTALMENTE REVISADOS (40 PUNTOS)
- SIN ENTRADA
- HASTA «60 MESES» PARA PAGAR

**REGALAMOS  
UN RADIO-CASSETTE**

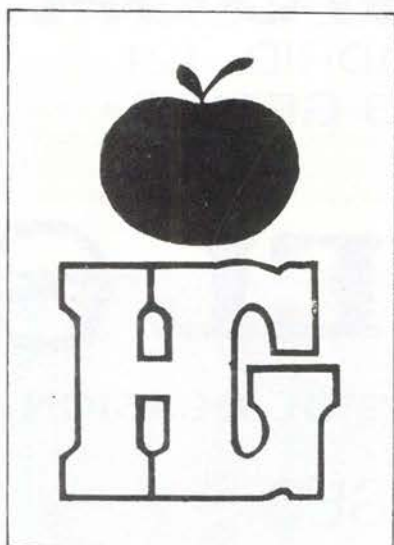
(POR LA COMPRA DE CADA VEHICULO DE OCASION)

**PARA CUALQUIER CONSULTA DIRIGIRSE A:**

*DPTO. VEHICULOS DE OCASION*

TELEFONO: 681 69 12





# Hiper Getafe

C/. Madrid, 117 Getafe ☎ 695 68 64

**Croissantería-Boutique-Variantes**  
**Cafetería-Restaurante**

**APARCAMIENTO GRATUITO EN 1.º SOTANO**

**Nuestro objetivo:  
Una compra agradable  
con los precios de Hiper Getafe.**

**rompemos  
todos los moldes  
de precios**

**¡VEN A COMPROBARLO!**





## Endesa As Pontes: Objetivo, puntuar en Las Margaritas



El equipo de la villa coruñesa de Puentes de García Rodríguez visitará el próximo día 21 el campo de Las Margaritas. El objetivo es puntuar, ya que las cosas no van muy bien por allí y se está en una peligrosa zona de descenso. Esta clasificación es de las peores obtenidas en los últimos años. Con su nuevo técnico, Luis Rodríguez Vas, se espera que el equipo salga a flote, ya que es un entrenador de gran calidad y que ha recalado a varios equipos, entre ellos el Deportivo de La Coruña. La mala marcha del equipo se puede achacar a las bajas, que ya son seis (cuatro lesionados y dos con gripe). También los árbitros pueden haberle perjudicado, ya que el equipo de Pontes es uno de los que tiene más cartulinas del grupo. Sin embargo, el Sr. Parajón, presidente del Endesa, piensa que "no se puede echar la culpa de todos nuestros males a los árbitros, ya que todo lo que nos pasa se debe a las circunstancias adversas que estamos teniendo". Hay un factor clave en toda esta crisis: la afición. Un público que durante estos años ha sido fiel, se ha convertido en una masa social fría. Las últimas taquillas no han pasado de las 20.000 ptas. Olvidándose de todos los males y confiando en el buen hacer de Rodríguez Vas, el Endesa ha viajado hacia la capital con un único objetivo: puntuar en Las Margaritas y soltar parte de ese pequeño pero preocupante lastre que son los negativos. ■

## Cristóbal abandona el Getafe C. F.

Juan Cristóbal González, jugador hasta ahora del Getafe C.F., pidió la semana pasada la baja en el club azul, alegando que no se le daban partidos suficientes para rodarse. Hubo sus más y sus menos a la hora de negociar la rescisión del contrato, ya que la directiva pretendía no pagarle el mes de agosto y que devolviera parte de su ficha para darle la carta de libertad. Cristóbal tiene veinticuatro años y procedía del C. D. Col. Moscardó. Su próximo destino será el equipo del Tarancón, que está en preferente. ■

## Diario desde una grada

### Cacicadas

Raúl Castillo

En un momento de profundos cambios en el mundo que se ha quedado sin totalitarismos comunistas y sin dictaduras populistas en Latinoamérica, parece que en nuestro país renace la figura del cacique. Según el diccionario, este vocablo designa a "aquella persona que ejerce el poder de una localidad al servicio de los intereses de una oligarquía económica dominante". No se puede decir más con menos palabras. Hablando de caciques, no nos podemos olvidar del señor Plaza. Ya era hora de que se cayeran las estructuras del aparato totalitario con el que este vejete ha hecho y deshecho en el fútbol español. Sin embargo, es curioso ver como los árbitros madrileños, que no se acaban de creer que esta dictadura acabe, tiran la piedra y esconden la mano. Sólo uno ha tenido lo que hay que tener para pedir la excedencia, el Sr. Hinojosa. Los demás colegiados, a la sopa boba y a esperar que otros den la cara. El presidente del colegio de árbitros madrileños, ha estado comedido lo que nos hace pensar que no sería difícil que fuera el sucesor de Plaza. Otra persona que, aunque últimamente ha mejorado su imagen, ha vuelto a equivocarse en la forma, es la junta directiva del Getafe C.F. o, lo que es lo mismo, Antonio de Miguel. Antonio: si Cristóbal quiere marcharse del club porque no juega (cosa hasta cierto punto lógica), déjale marcharse en paz y no le andes regateando cuatro pesetas, que él no tiene la culpa de que las taquillas no sean las esperadas. No lo estropees ahora que estás consiguiendo una imagen más seria y respetable que antaño. ■





Becada por el Consejo Superior de Deportes

# Un día con Almudena López en la residencia “Blume”

Una etapa nueva se abrió en la vida de nuestra judoka hace unos meses. Cuando sus padres cambiaron su domicilio habitual, ella se apresuró a solicitar una plaza en la residencia “Joaquín Blume” para mantener las condiciones que hasta el momento le habían permitido desarrollar su labor en el judo con gran acierto. Allí se encuentra ahora, donde pasa los días conviviendo con otros deportistas y esforzándose por conseguir nuevos triunfos.

**A** unos cuantos metros de distancia de lo que es el Consejo Superior de Deportes y en lo más intrincado de todo lo que es el corazón del I.N.E.F. se encuentra la residencia Joaquín Blume, un edificio blanco de más de tres plantas. El cambio de domicilio de los padres de Almudena fue definitivo para que ella solicitara una plaza en la



## Reportaje



Aspecto exterior de la residencia "Blume"

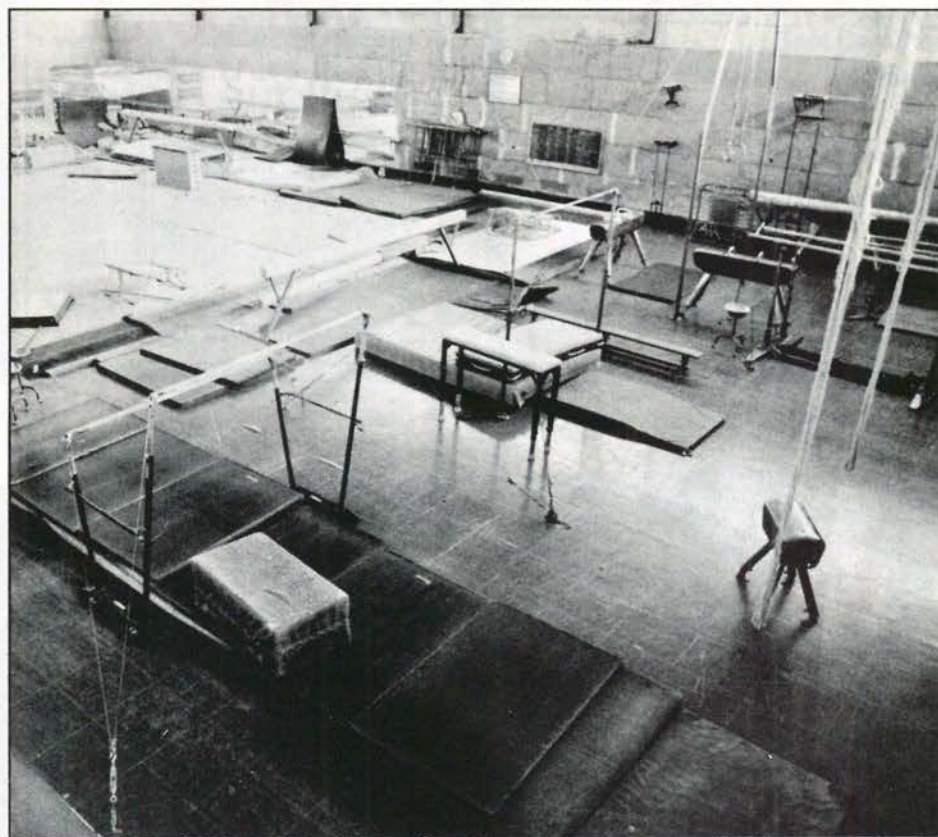
residencia por la que tantos y tantos deportistas han pasado. Su modestia hizo que pidiera la plaza con pocas esperanzas de conseguirla, pero hubiera sido injusto que, con su historial deportivo, no la hubieran admitido.

La residencia es un lugar muy acogedor. Tiene una sala de prensa con confortables sillones, donde los deportistas leen las noticias del día. La mayoría de los ocupantes de **La Blume**, sin embargo, prefieren pasar sus ratos de ocio en el salón de juegos de la planta baja, en el que hay un futbolín, una mesa de ping-pong junto a varias máquinas de botes de refrescos. "El ambiente aquí es muy bueno. Se vive intensamente el deporte y las competiciones. La gente piensa mucho en "machacarse". En casa tienes otro ambiente menos propicio para afrontar tus metas deportivas". Es algo incuestionable que tiene grandes ventajas el estar allí. Todo lo que se refiere a las necesidades más elementales las tiene cubiertas gracias a la beca del **Consejo Superior de Deportes**. Además, dispone de un médico que podría tratarla en casos de lesión. **Almudena** entrena en las pistas colindantes a la residencia y no se priva de usar los portentosos gimnasios que hay en el edificio de al lado. A pesar de las numerosas venta-

jas que le ofrece esta situación, **Almudena López** siente que hay algo novedoso en esta situación. "Mis amistades han cambiado y mis relaciones con mis anteriores amigos también. Se conoce a nueva gente. He llega-



Almudena Lopez entrena en las instalaciones del INEF.



Los atletas disponen de unas limitadas instalaciones.



# GABINETE RADIOLOGICO

# NADUNA

\* RADIOLOGIA GENERAL

\* ECOGRAFIAS

Trabajamos con las siguientes Sociedades:

ASISA - SANITAS - ADESLAS - PREVIASA ESFERA  
MEDICA - U. MADRILEÑA - y Particulares.

Horario:

Lunes a Viernes de 10 a 13 y de 15 a 20 horas

**Cuestas Bajas, 13 Teléfono 682 27 50 GETAFE**

*Arpiel*

BOLSOS - REGALOS  
ARTICULOS DE VIAJE

C/ Jardines, 15 GETAFE

*BOYS*

Boutique infantil  
y juvenil

C/ Jardines, 21 GETAFE  
Telf.- 696 22 49



**NOVIA**

AVDA. LOS ANGELES, 19  
28903 GETAFE (Madrid)  
Telef: 681 64 36



PELETERIA  
**RUBEMAR**

PIEL FINA - MOUTON - NOVAC -  
ANTE Y NAPA

ARREGLOS Y  
TRANSFORMACIONES

CALIDAD  
Y MODA  
EN PIEL

C/ Luna, 8  
Telf.: 695 81 46  
28901 GETAFE - Madrid



*Puertas  
Berna, s.l.*

PUERTAS  
(DE SEGURIDAD  
E INTERIOR),  
ARMARIOS,  
HERRAJES Y  
CUBRE-  
RADIADORES

Ciempozuelos, 8  
28904 GETAFE  
Teléf. 681 29 01

**COPICENTRO**

- PAPELERIA
- FOTOCOPIAS
- IMPRENTA
- PLASTIFICADOS
- ENCUADERNACION
- SUMINISTROS OFICINAS
- REGALOS

C/ MADRID, 34 Tel. 695 25 19  
GETAFE



## Reportaje

do a pasarlo mal porque echaba de menos ciertas cosas." Hay que decir que la relación de **Almudena** con sus nuevos compañeros no es muy profunda. Ella pasa gran parte del día fuera, bien estudiando o bien entrenando. Cuando llega a la residencia, sólo encuentra al portero con el que de vez en cuando se desahoga contándole lo que le ha ocurrido durante el día. Nadie la espera, sólo un plato envuelto con papel de plata y dentro la cena fría.

### Un día cualquiera

Todos los días, **Almudena** se levanta a las 7, 00 h. Después de desayunar se dirige a clase, a las 8, 30 h. Allí pasa la mañana de la manera más entretenida que puede. Al terminar las clases regresa a la residencia donde come, aunque hay días que sale antes de clase y desde las 14, 00 h. a las 16, 00 h. se dedica a entrenar. El rato más apacible para nuestra judoka llega a las 16, 30 h. Es el tiempo para el relax después de la comida que dedica a ver la tele o alguna película. A las 18, 30 h. comienza su aventura para encontrar un gimnasio dónde entrenar. "Normalmente voy a entrenar a Getafe con mi preparador Rafa Rojo. Pero

muchos días voy como invitada a otros gimnasios. Esto llega a ser agotador psicológicamente, ya que como eres la novedad, todo el mundo va a machacarte". Lo que necesitaría nuestra campeona sería un entrenador que la obligara. Hasta ahora la federación no se ha encargado de ponérselo, lo que demuestra la clase de tipos que manejan la F.E.J. (federación española de judo). Gente ensimismada que viene al deporte a servirse y hacen de la federación su finca particular.

Los mejores amigos de nuestra judoka son una campeona de España de natación y una lanzadora de peso. "Los chicos de heptatlón son muy majos. No tengo problemas con nadie en particular y ellos se portan muy bien conmigo. Es difícil hacer amistades ya que cada deporte se cierra en sí mismo y hace sus círculos".

**Almudena** nos cuenta con gracia, alguna de las anécdotas que le han sucedido. "Las novatadas son muy corrientes aquí. Una vez nos hicieron vestir de Batman, aunque nos pidieron perdón. El director lo lleva muy bien. La gente sólo se queja de

que el teléfono está estropeado. El otro día nos dejó hacer una fiesta y estuvo muy bien".

### ¿Qué pasa con las olimpiadas?

Si hubiera alguna manera de calificar lo que hace la F.E.J. para llevar equipos a las olimpiadas, sólo habría una palabra: vergonzoso. A **Seúl** sólo fueron tres personas. Esto es un factor determinante que a buen seguro impedirá a **Almudena** estar en **Barcelona 92**. "A Barcelona sólo irán las seniors y a ellas es muy difícil desbancarlas. No basta con ganarlas una vez. Además, quiero ir subiendo poco a poco y no subir muy pronto y luego derrumbarme". Los judokas han hecho un manifiesto de protesta exigiendo que vaya más gente a las olimpiadas. Estoy seguro de que no les van a hacer ni caso: los únicos que salvan el deporte, son los deportistas, gente que es capaz de dejar por una temporada a su familia y venirse a una residencia a pesar de las incongruencias que siguen cometiendo sus dirigentes. ■

Raúl Castillo  
Fotos: Noé Mora



El edificio dispone de zonas de esparcimiento.



**E**NTREVISTA

Cinco veces campeón de Europa y actual entrenador del Pontevedra

**Hector Rial: “Lo mío con el Pontevedra es algo sentimental”**

Cambió los terrenos de juego por el banquillo, cinco Copas de Europa por llevar un equipo a Segunda División, la fama de un campeón en Madrid por la tranquilidad de un entrenador en una ciudad gallega. Hector Rial, el que fuera ayer gran jugador del Real Madrid, dirige hoy los pasos del Pontevedra. Un equipo de jóvenes jugadores que, de momento, pretende mantenerse en la Segunda B.

¿Cómo está viendo al Getafe?

En lo que llevamos de temporada le estoy viendo muy bien, es sin duda una de los mejores equipos del grupo. Lo he visto alguna vez y tengo algunos informes en los que destacan jugadores muy peligrosos.

¿Qué le parece este grupo en el que están encuadrados los equipos madrileños?

El año pasado jugamos con los equipos del norte, con los conjuntos vascos y la verdad es que me gusta más este, con el Leganés, el Moscardó y, en general, todos los de la zona centro, porque me gusta más el fútbol que practican. El Getafe en concreto tiene muy buenos jugadores, tiene un temperamento agresivo con los Sebas, "Riverita", Michel, Pombo ....que forman un gran equipo.

Algunos equipos de la zona centro tienen dificultades en los campos gallegos por el mal tiempo, ¿cree que este es un punto a su favor?

No, porque aquí en Galicia hay algunos equipos castellanos a los que no les ha ido tan mal; al contrario, yo creo que le va peor a los equipos de aquí porque el año pasado ha hecho un tiempo sensacional y los campos estaban secos; además, pienso que a nosotros nos perjudican los campos pesados. O sea que no es ninguna ventaja.



Hector Rial, dirige desde hace dos temporadas el equipo gallego

¿Cómo ha sido la primera vuelta para el Pontevedra?

Ha sido un poco irregular porque hace cuatro meses que estamos formando un equipo con gente muy joven y con tres o cuatro con más experiencia. Estamos intentando consolidar un equipo con 16 ó 17

jugadores nada más, entre los que hay muchos de 20 años para abajo, incluso uno de 17 que debutó el otro día, con los que intentamos hacer un bloque y coger experiencia.

¿Por qué gente joven y no fichajes de otros equipos?



## ENTREVISTA

Porque había varios jugadores jóvenes aprovechables y, además, la situación económica del club no era muy buena. La directiva marcó una directriz que consistía en formar un equipo con gente de la cantera; entonces yo seguí la política económica que ha marcado el club y lo he trasladado al terreno deportivo, donde no se pueden hacer grandes dispendios. Esto es muy peligroso, pero hay que seguir las directrices de la directiva, que está tratando de colaborar en lo posible para reforzar el equipo.

**La gente de Pontevedra está muy contenta con su presencia en el banquillo, ¿en qué radica su éxito?**

No sé, será porque yo trabajo siempre sin ninguna pretensión de grandes dispendios, tanto ahora como en mi época de jugador. Mis jugadores están bien plantados en el campo y pelean mucho. De todas formas será simpatía personal, porque los entrenadores no caemos demasiado bien.

**¿Por qué se decidió por el Pontevedra?**

También puede ser por eso, porque lo mío no es una cosa económica sino más bien sentimental. Llevó 25 años de entrenador y cuando me había medio retirado del fútbol me llamó este, mi primer amor, por decirlo así, ya que aquí me ha nacido una hija y mi padre es de cerca de aquí. Es un afecto muy especial, por eso vine aquí. Quizá la gente piense que no vine a ganar dinero sino a trabajar, me pagan, es indudable, porque no quiero dañar a mis compañeros de esta división, pero mi afán no ha sido el lucro.

**Existe entonces una especie de atracción entre usted y la afición del Pontevedra.**

Sí, se le puede llamar así, una atracción, pero lo que quiero es seguir ganando, porque esta atracción también se pierde cuando los resultados no son buenos y se pierden los puntos. Un entrenador tiene que hacer equipos, tiene que promocionar jugadores y ganar partidos porque sino se pierde mucho la confianza. Yo espero que esa confianza hacia mí y la mía hacia ellos siga manteniéndose.

**Volviendo a su equipo, ¿cuáles son las características del Pontevedra?**



El Pontevedra, un equipo de jóvenes promesas

Una mezcla de experiencia y chicos en formación, o sea un equipo que no se parece en nada a los que yo he jugado. Así como el Getafe es muy técnico, muy agresivo, el nuestro es un equipo al que los contrarios les cuesta ganar.

**Su media de goles por partido no es muy grande, ¿por qué?**

Bueno, uno por partido no está mal; además, hemos metido bastantes goles fuera. Lo que pasa es que estamos desequilibrados porque nos han metido muchos goles en contra, muchas veces por acierto de los contrarios pero también por inexperiencia de los chicos jóvenes.

**¿Cuáles son sus favoritos para el final de Liga?**

A pesar de que todavía falta una rueda, el Avilés es el favorito porque va el primero, pero hay cinco o seis equipos que pueden ser sus rivales como el Getafe, Leonesa, Lugo, Avila.

**¿Dónde le gustaría al Pontevedra acabar en la segunda vuelta?**

El objetivo que nos hemos marcado para esta segunda vuelta es quedar de la mitad de la tabla para arriba, sobre todo para consolidar al equipo deportiva y económicamente y para el año que viene buscar refuerzos aquí en casa o fuera para hacer una mejor campaña el año que viene. ■

José Luis Corrochano  
Fotos: Noé Mora

## Cinco Copas de Europa

Hector Rial, nacido en Argentina, llegó a España en el año 1954 de las filas del San Lorenzo de Almagro, recomendado por el que luego sería su compañero, Alfredo Di Stefano. Fichado por el Real Madrid formó parte de un famoso quinteto atacante (Kopa, Mateos, Di Stefano, Gento y Rial), que daría los mejores años de fútbol al club blanco. Cinco Copas de Europa pasarían por sus manos durante las once temporadas que disputó defendiendo los colores del, entonces, equipo de Chamartín. Cuando Rial abandonó el fútbol decidió no separarse del deporte del balón recabando durante estas dos últimas temporadas como entrenador del Pontevedra. ■



En el V Salón nacional de fotografía

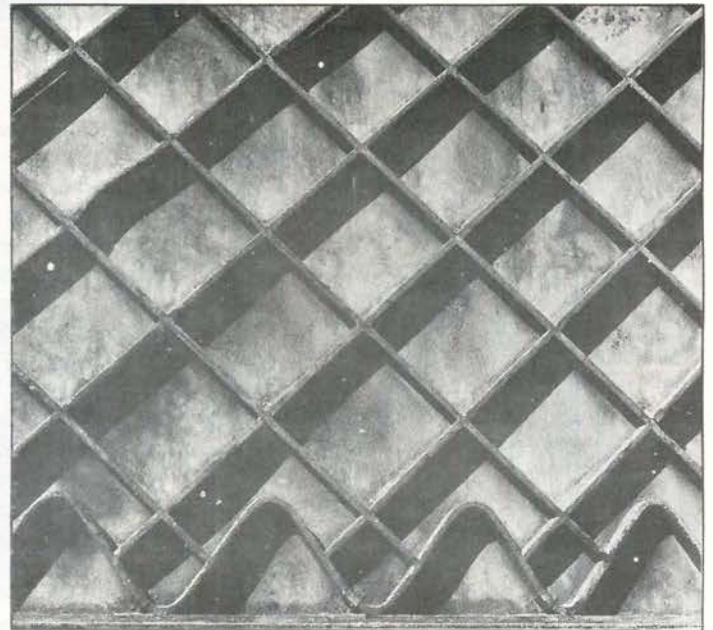
# Gran participación de los fotógrafos de Getafe

Lo más destacable de este V Salón nacional de fotografía organizado por la Agrupación fotográfica de Getafe ha sido, sin lugar a dudas, la excelente participación de fotógrafos getafenses. Esta participación tiene su reflejo en la muestra que hasta el día 15 se pudo observar en el Centro Municipal de Cultura, y en el premio nacional que se otorgó a uno de nuestros vecinos.

Amaro Sánchez. PREMIO LOCAL



José Luis Marcos. PREMIO NACIONAL



Luis Pumares. PREMIO LOCAL

La exposición de este año cuenta con muchas sorpresas. Entre ellas la participación de autores consagrados como F. Flores Huecas, Josep María Ribas i Prous o Feliciano López Pastor, junto a autores noveles, pero que han presentado obras de gran calidad.

En la sala se pueden ver imágenes clásicas de texturas marítimas increíbles (José María Llaurado), junto a foto-pinturas (J.J. Mota) basadas en nuevas ideas.

J. María Ribas i Prous, mantiene la excelente técnica y realización fotográfica a que nos tiene acostumbrados, estuvo a punto de ganar el premio de honor y fue una lástima que al final no consiguiera ningún premio.





**Fernando F. Huecas** es otro de los pesos pesados de este concurso nacional, el cual ya ganó en anteriores ocasiones, por lo que se mantiene muy ligado a Getafe y, como siempre, nos ofrece imágenes perfectas aunque cada vez más interiorizadas y oníricas.

En el apartado de innovaciones, podemos destacar a **Juan José de Chirivella** un valenciano a la búsqueda de la "nueva" fotografía, que persigue mezclando técnicas como la del fotograma o la exposición múltiple con un resultado muy original, que le llevó a conseguir uno de los premios del concurso.

**Feliciano López Pastor** sorprendió a propios y extraños con unos primerísimos planos de anatomía humana saliendo totalmente de las modas y caminos trillados.

Por último, entrar en el apartado de los premios y reconocer

La exposición del V Salón ha sido una buena muestra de las fotografías presentadas a concurso.



Santiago Gavilán y Olga Conde. PREMIO DE HONOR A LA MEJOR COLECCION

que el otorgado a la mejor colección es un trabajo de desnudos masculinos tratado con mucha fuerza, mucha crudeza y mostrando unas imágenes muy evocativas y sugerentes. Sin duda una gran colección.

**José Luis Marcos** es el fotógrafo getafense que consigue un premio nacional y que expone 2 retratos femeninos muy interesantes.

En definitiva, se trata de una exposición que muestra cosas nuevas en lucha con las cosas de siempre, donde los espectadores de turno podemos divertirnos si sabemos mirar.

Los más contentos, sin duda, han de ser los miembros de la **Agrupación fotográfica de Getafe** que ven conseguidos varios propósitos largamente perseguidos: primero consolidar el Salón nacional de fotografía de Getafe como un concurso serio y estable, segundo, que la participación de getafenses y getafensas sea lo más alta posible en cantidad y en calidad; y este año el trabajo de base realizado en años anteriores, ha dado su fruto.

**Miguel Martín**





## Oliver y su pandilla

Cine Cervera

Días 19, 20 y 21  
Sesiones 18:30 sesión continua (sábado) y 16 y 18:30 sesión continua (domingo)

## Red Scorpion

Cine Las Margaritas

Días 19, 20 y 21  
Sesiones 18:30 sesión continua

## Regreso al futuro II

Cine Avenida

Días 19, 20 y 21  
Sesiones 18:30 sesión continua



### Jueves 18

*Los peces rojos* (1955) de José A. Nieves Conde, con Arturo Córdoba, Emma Penella  
Producción Española. 2:00 en TV1

### Viernes 19

*Kid Galahad* (1937) de Michael Curtiz, con Edward G. Robinson, Bette Davis  
Clásicos en Blanco y Negro. 1:00 en TV1

### Sábado 20

*Esta casa es una ruina* (1986) de Richard Benjamin, con Tom Hanks y Shelley Long  
Sábado Cine. 22:35 en TV1

### Domingo 21

*La pareja chiflada* (1975) de Herbert Ross, con Walter Matthau, Richard Benjamin  
Domingo cine. 22:35 en TV1

### Lunes 22

*Duelo de pillos* (1970) de Burt Kennedy, con Frank Sinatra, George Kennedy  
Cine Club. 22:35 en TV2

### Martes 23

*La sombra de una duda* (1943) de Alfred Hitchcock, con Teresa Wright, Joseph Cotten  
Sesión de Noche. 22:20 en TV1

### Miércoles 24

*El admirador* (1981) de Edward Bianchi, con Lauren Bacall, James Garner  
Última Sesión. 2:00 en TV1



(la que figura en primer lugar permanece abierta durante todo el día, la segunda cierra a las 10 de la noche)

- Día 18 C/ Granada, 3,  
C/ General Pingarron, 9 y  
C/ Madrid, 48
- Día 19 C/ Perales, 11  
C/ Aragón, 34 y  
C/ Madrid, 40
- Día 20 C/ Alonso de Mendoza, 24  
Plza. de la Constitución, 10 y  
C/ Madrid, 48
- Día 21 C/ Zaragoza, 12  
Avda. Juan de la Cierva, 36
- Día 22 C/ Cervantes, 5  
C/ Sánchez Morate, 11 y  
C/ Madrid, 40
- Día 23 Avda. de los Angeles, 9  
C/ Garcilaso, 42 y  
C/ Madrid 48
- Día 24 C/ Aragón, 16  
C/ Madrid, 85 y  
C/ Madrid, 40

## CADENA RATO

### RADIO GETAFE 101.8 FM

- 8:30 *Arus con leche*
- 9:30 *Línea abierta*
- 10:00 *Magazine*
- 10:20 *Horóscopos*
- 10:30 *Consejos (médico- fiscal- abogado- Noticias de la semana*
- 10:40 *Jaque al aburrimiento*
- 11:10 *Receta D. Pepín*
- 11:40 *Conexión Leganes Uno*
- 12:00 *El rompecabezas (humor)*
- 12:35 *Conexión con la Unidad Móvil*
- 13:30 *Informativo Local*
- 13:45 *Tiempo Cien (informativo)*
- 14:30 *Sur Deportivo 1ª Edición*
- 15:00 *En un rincón del alma*
- 16:00 *Con Solera (copla española)*
- 17:00 *Musicales Radio Getafe*
- 20:00 *Redacción Tarde (Informativo)*
- 20:15 *Sur Deportivo (2ª Edición)*
- 21:00 *Basa Rock*
- 22:30 *Goles. Pedro Pablo Parrado*
- 00:00 *Historia de un día (Informativo)*
- 01:00 *La calle del mundo (magazine)*
- 04:30 *Goles (repetición)*
- 06:00 *Radio Reloj (Informativo)*
- Sábado**
- 08:30 *Arus con Leche*
- 09:30 *Getafe, empresa de todos*
- 10:00 *60 Minutos con Pedro Castro*
- 11:00 *Café en la Marquesina (Tertulia)*
- 12:00 *En un rincón del alma*
- 13:00 *Basa rock (edición sabado)*
- 15:30 *Todo Sport*
- Domingo**
- 11:00 *En Juego*

(Noticias cada hora en punto)  
Durante el mes de diciembre, todos los jueves, a partir de las 10:30 y durante diez minutos, se emitirá un microespacio en colaboración con la Federación de APAS, encaminado a concienciar a los padres sobre la educación que debe impartirse a sus hijos.



# La Verbena de la Paloma

En un principio don Ricardo pensó en el maestro Chapí. Estaba Chapí poniendo música a éste sainete sobre el libro de Ricardo de la Vega, cuando rompió violentamente con los empresarios del Teatro Apolo. El libro se estaba ensayando y hacía falta la música. Ricardo de la Vega se lo entregó entonces a Bretón, encareciéndole la urgencia del caso. Cuenta el maestro salmantino que para traducir la enrevesada letra del sainete madrileño "*se las veía y se las deseaba*". Pero se metió de lleno en el libro, se encariñó con los personajes, y en diecinueve días compuso la partitura, escribiéndola por cafés y tabernas de los barrios bajos y hasta en los bancos de las calles. Esto tal vez ayudó a que esa música respirara un madrileñismo de la mejor casta, desde la primera hasta la última nota.

Modelo del sainete lírico, "*La verbena de la Paloma*", se estrenó en Apolo el 17 de febrero de 1894, conquistando al público desde su primera escena. Todas las melodías siguen frescas en el recuerdo. La jaracondosa seguidilla:

***Por ser la Virgen de la Paloma  
un mantón de la China na,  
China na, te voy a regalar.***

¿Quién no recuerda la chulonísima habanera, que ha dado la vuelta al mundo, y que inicia el celoso Julián (Emilio Mesejo, en su estreno):

***¿Dónde vas con mantón de Manila***

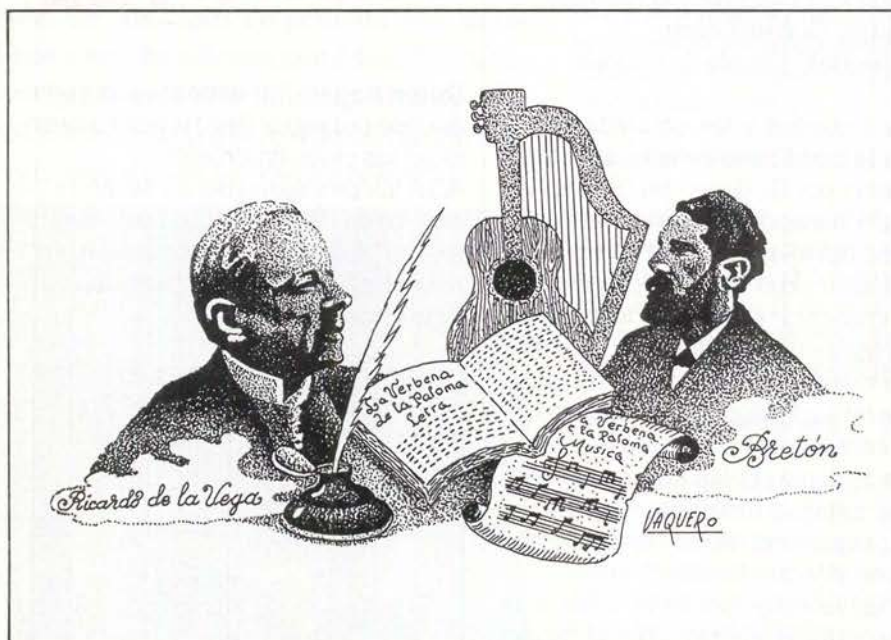
***¿Dónde vas con vestido chiné?  
A lucirme y a ver la verbena,  
y a meterme en la cama después.***

Ricardo de la Vega dio a Bretón personajes, tema y ambiente para realizar una partitura de carácter popular. Si bien es cierto que el prestigioso compositor de óperas los aprovechó en grado superior a lo antes realizado, identificándose con el

madrileñísimo que le servía de modelo.

En esta obra no hay una melodía que no exprese un sentimiento legítimo del pueblo.

***También la gente del pueblo  
tiene su corazoncito  
Las lágrimas en los ojos  
y celos mal reprimidos***



CALLE  
MADRID

HAGASE UN SITIO  
EN CALLE MADRID



## SUGERENCIAS



**Título:** "El Capitán y el Enemigo"

**Autor:** Graham Green.

**Editorial:** Circulo de Lectores.

La inquietud y las contradicciones de la condición humana son analizadas por G. Green en "El Capitán y el Enemigo". La forma y el contenido del relato están al servicio del peculiar objetivo de Green de desenmascarar el espíritu del hombre. El estilo habitual del autor británico se mantiene en esta obra reciente. Se refleja la inseguridad del hombre contemporáneo. Aparecen también en esta novela las notas religiosas del católico torturado, en algunos protagonistas como el personaje central Víctor Baxter.

El paso doloroso de la niñez a la madurez es narrado por el propio protagonista que se presenta a sus 22 años recordando el día de su duodécimo cumpleaños. Este día conocerá al "capitán" que le sacará del colegio donde permanecía interno, ignorado por su padre real, y será un padre adoptivo. El niño adopta un nuevo nombre, Jim. En su nueva vida, cerca de Liza, la compañera del "capitán", ambos viven pendiente del fascinante "capitán", de vida misteriosa, largas ausencias y profesión proscrita.

El ingreso de Jim en el mundo de los adultos se produce con la resolución de descubrir el mundo del "capitán". La entrada en este mundo se narra desde la visión del periodista en que se ha convertido el personaje y fijando su atención en las circunstancias y el entorno. El relato alcanza aquí su punto más próximo a la actualidad inmediata. Se describe la situación de Panamá poco antes de la firma del Tratado del Canal. ■

Esther Garcia

## MAIZ Y PALOMITAS

**Dulce hogar... ¡a veces!** es la comedia que el director Ron Howard presenta en los cines madrileños.

Aquí los protagonistas no serán ni los enanos de "Willow", ni los extraterrestres de "Cocoon", sino unos aún otros más terribles padres e hijos con conflictos generacionales.



La visión que ofrece el director en esta película de la familia norteamericana media es una sátira burlesca e irónica de las frustraciones de los padres proyectadas sobre los hijos. Al final se reproducen las frustraciones y complejos que los padres quieren evitar en los hijos con el resultado de una especie de caos familiar. ■

E.G.

## MÚSICA

### Rock 'n' roll

Si las películas sirven para algo, el estreno de Gran Bola de Fuego en nuestro país va a significar el renacer de las ventas de antiguos discos dedicados al Rock en su vertiente más clásica. Relamente, a algunos puede parecer irrisoria la pose de algunos mitos, como Elvis, Berry o el mismo Killer Lewis, en los tiempos que corren, pero empezaran a respetarlos en el mismo momento en que conozcan algo de lo que han hecho. El rock sigue moviéndose en las mismas vertientes que en aquellas épocas, sólo que quemar pianos o romper guitarras está algo pasado de moda. Pero lo que sobrevive es algo tan ladino como Gran Bola de Fuego, In the gettho o Johnny Begood. ■

Esegé

## AGENDA

### Conferencias

"El Arte en el siglo XX", por el profesor D. Julio Hernández García, licenciado en Geografía e Historia (días 24 y 26 en el Conservatorio Profesional de Música de Getafe).

### Carnaval (del 24 de febrero al 4 de marzo)

Todas la Murgas, Comparsas y Colectivos interesados en participar en las próximas Fiestas del Carnaval podrán inscribirse en la Delegación de Cultura del Ayuntamiento de Getafe antes del 27 de enero.



**Preg.- De no ser concejal, ¿qué te hubiera gustado ser?**

**Resp.-** Prefiero el trabajo en los centros cívicos a la política. Creo que es un trabajo muy completo.

**¿Dónde crees tú que se concentra la cultura?**

Yo no suelo hablar de "cultura"; me interesan más las "culturas". Getafe tiene una cultura que a veces no es la que sale en los finales de los telediarios. La cultura se encuentra un poco, como diría Santa Teresa, entre los puchereros... El tema es facilitar los canales para que ese aporte se manifieste.

**¿Qué prefieres, las fiestas o las exposiciones?**

A mí me gusta la parte de la fiesta que no se ve. Ese apartado que hay detrás del telón, es mi fiesta, mi manía. Las exposiciones me parecen interesantes, pero no termino de comprender ese mercado que hay detrás de la pintura tradicional.

**¿Cuál es el último libro que has leído?**

El último libro entero que estoy leyendo es una cosa de Wenceslao Fernández Flores que se llama El Bosque Animado.

**¿Y la última película que has visto?**

Está claro que la de la tele. Hace tiempo que no voy al cine. La última que vi fue Gorilas en la Niebla.

**¿Ves mucha televisión?**

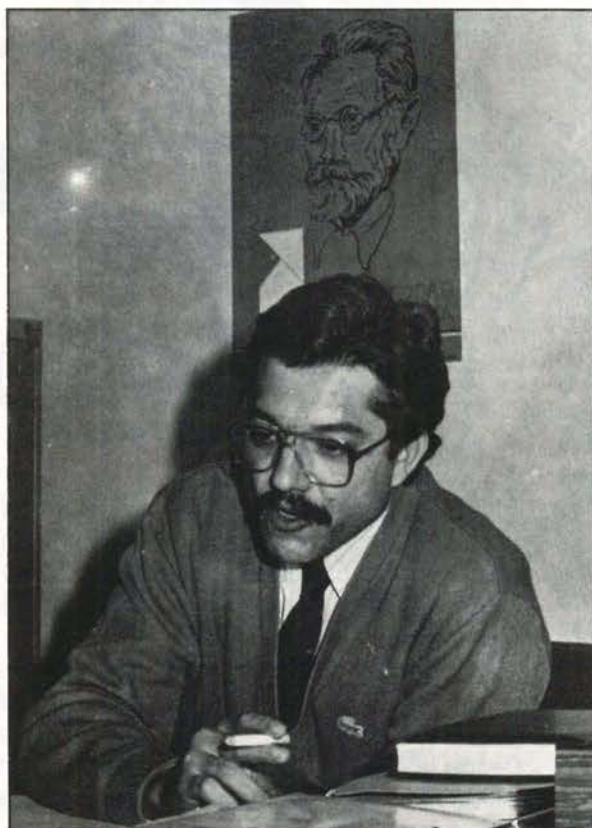
Yo soy de radio más que de televisión. La televisión es el trozo que me sirve para "desenchufar".

**¿Crees que Getafe tiene bastante con dos centros de cultura?**

No. En educación y cultura nunca va a haber suficiente. Pero tenemos la obligación de encontrar horizontes diferentes que permitan que lo que hay llegue a más.

**¿Qué significa para tí eso de**

**Nació en Madrid un 31 de Julio de 1.954. Tiene treinta y cinco años y una profesión - la de profesor de E.G.B.- que abandonó hace algún tiempo para dedicarse a la política. Es concejal de educación y cultura en el ayuntamiento de Getafe y asegura no pensar demasiado en lo que hará en el futuro. Se considera un municipalista convencido y prefiere hablar siempre en términos de "culturas". Algunos de sus fines de semana son actos públicos y muchas de sus comidas, de trabajo. Las reuniones, el teléfono y el despacho son sus citas con el trabajo diario; hablar con la gente, uno de sus hobbies preferidos.**



**Rafael Caño**

**"Y después del 92, ¿qué?"**

**"ciudad universitaria" y "capital de la cultura"?**

En Getafe poco a poco se va construyendo lo que yo llamo un cierto "orgullo de ciudad". Para mí la universidad es una máquina de tren absolutamente importante para toda la Zona Sur, no sólo Getafe. En cuanto a lo de ser "capital de", yo creo que a veces es necesario ponernos metas y retos que calen en la ciudadanía. Y por qué no podemos ser máquina de tren.

**¿Tu objetivo es también el 92?**

Y después del 92, ¿qué? Yo creo que plantearse los procesos sociales con una fecha es un aparente error. El 92 no puede ser concebido como una estación término. Es una estación por la que hay que pasar.

**Un personaje admirado.**

Hay trozos de personajes... Me ha gustado mucho la biografía de Sócrates. Y un personaje que yo he trabajado mucho ha sido un cura italiano, que ya murió, Lorenzo Milani. No es una admiración pero sí un reconocimiento, y en un momento determinado me ha servido como guía.

**Un político admirable.**

Me lo pones muy difícil. La personalidad de Dolores Ibárruri me parece admirable. Y hay otra mujer por la que yo siento muchísimo respeto, Federica Montseny.

**¿Y cuando te retires...?**

¿De qué? A mí esto me ha servido de escuela y de formación, pero también me he quemado mucho.

**¿No echas de menos el profesorado?**

A ratos. Lo que puedo echar de menos no es el profesorado en materia técnica, sino lo que significan las relaciones humanas. Eso sí. ■

**Manuela Ortiz  
Foto: Miguel Martín**



## Síndrome de Inmunodeficiencia Adquirida

# EL SIDA (I)

## Introducción

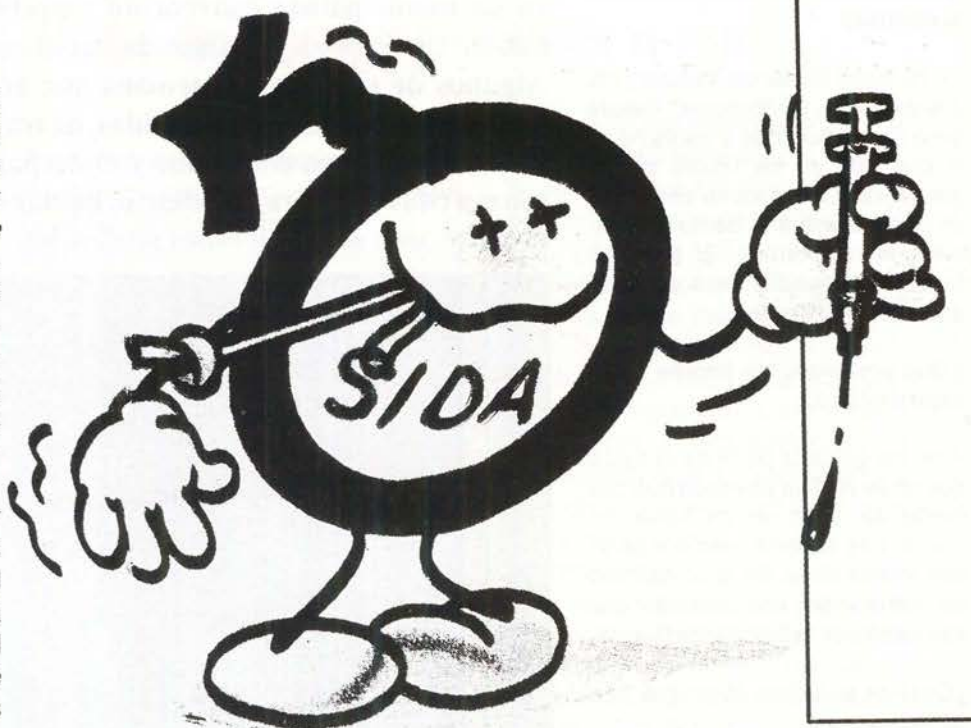
En el verano de 1981, en Estados Unidos, surge la alerta entre la clase médica por la aparición de un número exagerado de casos de Neumonía por *Pneumocistis Carinii* y de *Sarcoma de Kaposi* en hombres jóvenes homosexuales, sin que existiesen razones aparentes para que estos sujetos contrajesen tan raras enfermedades. Desde entonces el número de casos ha aumentado y se ha extendido a otros grupos de población, como heroinómanos y hemofílicos.

En el año 1983, en el Instituto Pasteur de París se logra aislar de los ganglios de un paciente homosexual un virus al que llamarán LAV (Virus Asociado a Linfadenopatía). En abril de 1984, en el Instituto Nacional de la Salud de U.S.A., aislaron un virus en pacientes afectados de SIDA al que llamaron HTLV-III (Virus Linfotrópico de células humanas tipo III). En lo sucesivo, y como unificación de nomenclaturas, nos referimos al virus de productor de SIDA como VIH (virus de inmunodeficiencia humana).

## El virus

El VIH es un retrovirus que necesita para su reproducción tomar contacto con un tipo muy determinado de glóbulos blancos sanguíneos, concretamente la subpoblación OK T4 de linfocitos T. También puede permanecer en las células linfoides en un estado latente e inexpresivo.

El virus es muy delicado, por lo que es muy fácilmente inactivado. Los desinfectantes de uso común en el hogar que contienen lejía, alcohol o amoníaco, cuando se usan en concentraciones recomendadas inactivan el virus en aproximadamente un minuto. El virus se inactiva también por alto y bajo PH y por el calor (a 56° C en 30 minutos).



El VIH ha podido ser aislado principalmente en sangre, en semen y en menor proporción de pacientes infectados en saliva, lágrimas, leche materna, orina y flujo vaginal.

## La enfermedad

Desde la entrada del virus en el organismo no siempre sigue la misma evolución, sino que puede tener distintos comportamientos en función de distintos factores, entre otros: las defensas inmunológicas del individuo receptor y sus características personales.

Durante un periodo de 2-5 años, aproximadamente dos tercios de las personas infectadas por VIH permanecen sin síntomas, mientras que el tercio restante desarrollará enfermedades que variarán clínicamente en severidad desde moderadas a mortales.

Clinicamente el SIDA puede presentarse en cinco formas de manifestación:

### I. Complejo relacionado con el SIDA

#### o PRE-SIDA:

Un 25% de los individuos expuestos al VIH van a desarrollar el complejo relacionado con el SIDA y solo un 10-15% de los que sufren PRE-SIDA van a desarrollar la enfermedad. Este complejo, vago en sintomatología, comprende signos clínicos presentes durante 3 o más meses (adenopatías en dos o más cadenas ganglionares, pérdida mayor del 10% del peso normal, fiebre, diarrea, malestar, sudores nocturnos, esplenomegalia).

#### II. Síndrome de Linfadenopatía crónica:

Aumento del volumen de los ganglios linfáticos en diferentes partes del cuerpo de forma duradera e inexplicable.

#### III. SIDA clásico:

Después de una fase I, ya descrita, aparecen todo un complejo de infecciones oportunistas como neumonía por *Pneumocistis Carinii*, Criptosporidiosis intestinal, infecciones por todo tipo de virus, hongos y bacterias y tumores;



como el Sarcoma de Kaposi, leucemias, linfomas y otros tumores linfoproliferativos. Todos ellos amparados en la inmunodeficiencia celular del paciente con SIDA y que son los que acaban con la vida del enfermo.

#### IV. SIDA agudo:

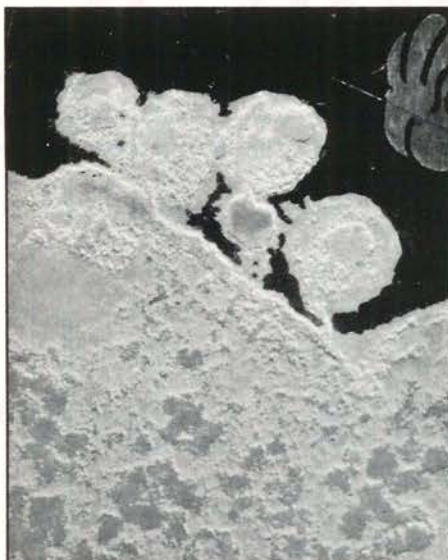
Es de comienzo súbito, de 3-14 días de duración. Se acompaña de fiebre, sudoración, malestar, náuseas, anorexia, letargo, mialgia, artralgia, cefalea, diarrea, linfadenopatía generalizada, erupción eritematosa y macular en tronco y trombopenia.

Se trata de una respuesta aguda por reconversión inmunológica frente a VIH, 2 a 8 semanas después de la exposición a este, en pacientes de alto riesgo para el SIDA.

#### V. Formas asintomáticas:

Son pacientes portadores de anticuerpos frente al VIH que no padecen la enfermedad clínica.

Concluimos el apartado diciendo que no está claro si es el VIH el productor primario de la enfermedad o bien si se precisa un estado previo de inmunodeficiencia en el paciente de SIDA. Y que existen grupos evidentes de población de alto riesgo: homosexuales, hemofílicos, drogadictos y niños recién nacidos de padres portadores, que tienen una característica común: pueden es-



Virus del SIDA (L. Monyagnier/Instituto Pasteur)

tar inmunosuprimidos crónicamente por sobrecarga de antígenos, infecciones múltiples, drogas o en el caso de los niños inmunidad no desarrollada, que les predisponen a contraer la enfermedad. Así, aunque personas sanas han sido expuestas al virus, por tener normal funcionamiento de su sistema inmune no desarrollan SIDA.

#### Grupos de riesgo

La incidencia en los distintos grupos de población afectados por el SIDA es la siguiente:

- 1º Varones homosexuales-bisexuales (71'8%)
- 2º Adictos a drogas intravenosas (16'8%)
- 3º Haitianas (4'7%)
- 4º Hemofílicos (0'6%)
- 5º Otros (hijos de padres con SIDA, pertenecientes a grupos de riesgo, personas transfundidas de sangre, etc.) (6%)

Incidencia racial:

- 1º Raza blanca (59%)
- 2º Raza negra (25%)
- 3º Origen Hispano-Americano (14%)
- 4º Otras razas (2%)

Distribución por edades:

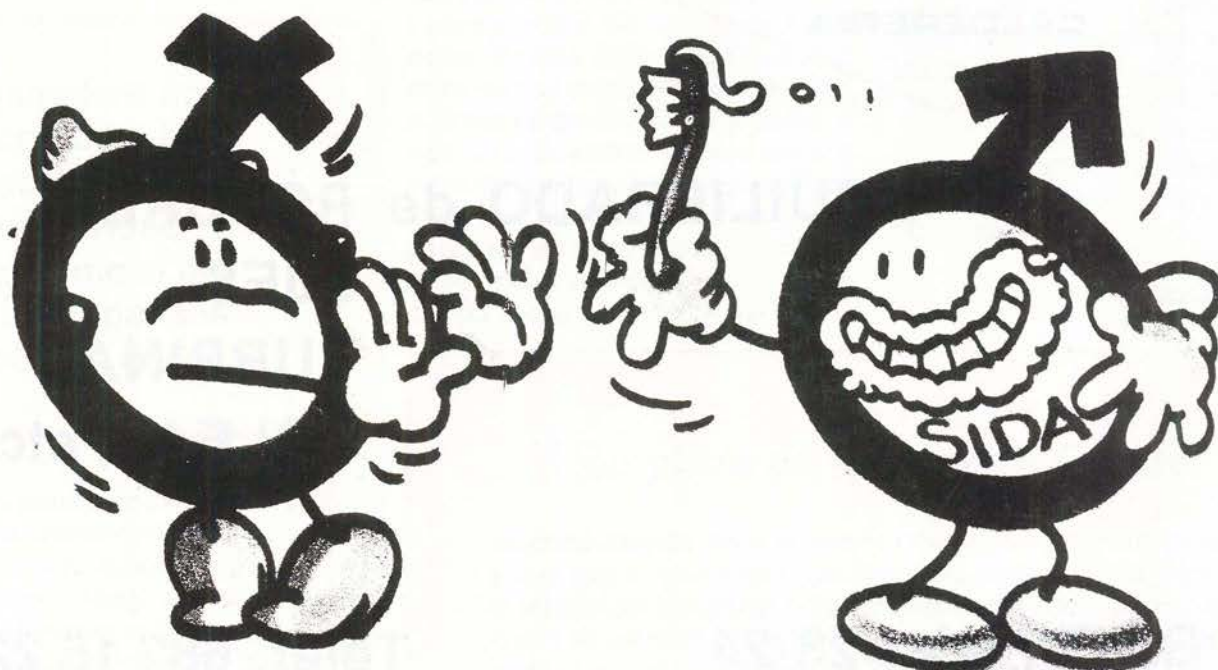
- \* De 20 a 49 años (90%)
- \* De 30 a 39 años (46%)

Distribución por sexos:

- \* Varones (93%)
- \* Mujeres (7%)

La mortalidad se sitúa en el 37% de los afectados.

Dr. D. Julio A. Martínez García  
(Mutual Cyclops-Pza. España, 1)





# **EUROCOR, S. A.**

---

---

**ALMACEN CORTE DE CHAPA A MEDIDA**

**Políg. San Marcos**

**C/. G - Parcela C - 22**

**Teléf. 682 81 82**

**Ap. Correos, 48 - Getafe**

**28900 Getafe (Madrid)**



**EQUILIBRADO de ROTORES**  
**EJES**  
**TURBINAS**  
**POLEAS, etc.**

**C/. G - Parcelas 23-24**  
**Polígono San Marcos**

**Teléf. 682 16 22**  
**GETAFE (Madrid)**



# Victorino saca pecho y además tiene razón

Como aficionado creo, mis queridos lectores, que están al tanto sobre los últimos "infortunios" de ese gran ganadero de reses bravas que se llama Don Victoriano Martín Andrés, conocido por Victorino y cariñosamente apodado el "paleta de Galapagar".

De todas formas conviene repasar la historia por si hay algún despistadillo. Tres toros del de Galapagar fueron sancionados o mejor dicho, propuestos para sanción, durante esta pasada temporada. Victorino no está conforme con esta propuesta y tampoco con el método utilizado para detectar el posible "afeitado" del toro. Ante esto, el ganadero nos dice que como no haya una aclaración de la "autoridad competente" él no lidia en España la temporada noventa. Como el silencio de la autoridad es manifiesto y persistente, este "paleta" se ha "cabreado", y en sus últimas declaraciones da la sensación de que la postura es definitiva, **"se puede afirmar casi al 100% que este año no lidiaré en España"**. Hasta aquí los acontecimientos.

---

**"El ganadero nos dice que como no haya una aclaración de la autoridad competente el no lidia en España la temporada noventa"**

---

Yo para solucionar todos estos problemas que últimamente son, por cierto, desagradable noticia -que todo hay que decirlo-, tengo una postura que algunos pueden considerar como drástica, yo la considero como "solucionadora de problemas".

Es la siguiente: unidad de todo el mundo taurino para presionar y conseguir, de una vez por todas, que la Administración se preocupe de la Fiesta. ¿Forma de preocuparse?; que dicte el reglamento apropiado para los días en que vivimos, que legisle sobre todos los temas pendientes de solución: afeitado, salarios, Seguridad Social, ayudas, etc.

Pero esto qué tiene de drástico, querido Zarzosa. Lo duro viene ahora, en la segunda parte de mi postura. Mientras esta forma de trabajo no sea adoptada por la Administración o ésta no adquiera un compromiso en firme para solucionar los problemas de este querido Planeta de los Toros, no tendría que celebrarse un solo espectáculo taurino en España. Pero no acaba aquí mi postura, va más lejos. Había que prohibir la entrada a todo responsable de la Administración en el área taurina a cualquier recinto en el que se suelte una res, y si quiere entrar por la fuerza, pues nos vamos todos de la plaza y que toree él. ¡Ah!, el primero el mayoral, que sacaría la res de la arena.

La postura de D. Victorino la considero normal y digna. Pues la dignidad es lo último que se debe perder en esta vida. Además es comprensible, te pasas la vida luchando para erradicar el afeitado y resulta que te pillan afeitando. Pues ante esto, Victorino eligió la mejor postura: o esta Administración me satisface públicamente o yo no mando corrida a coso español. A ver lo que



Victorino Martín

pasa.

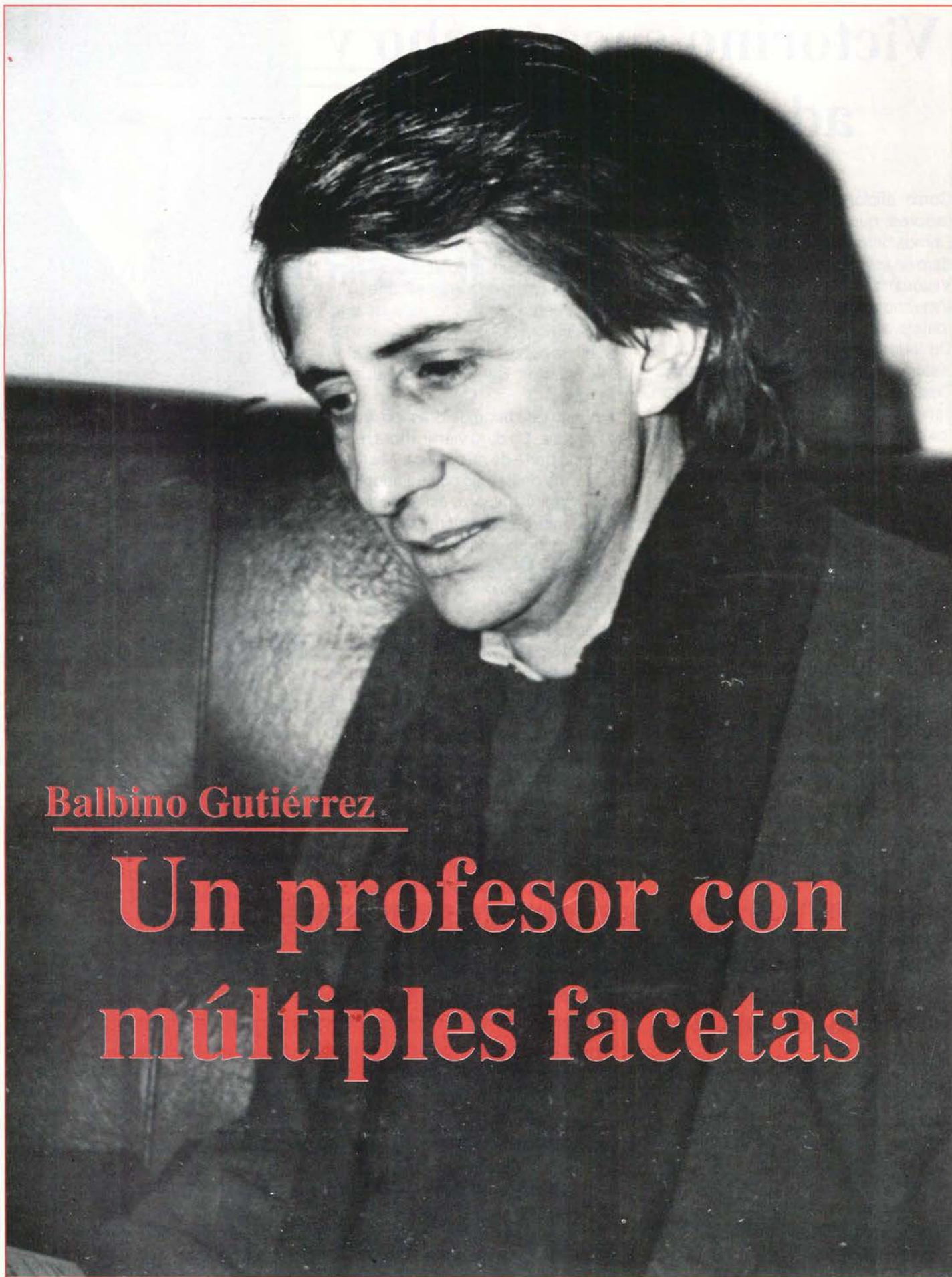
Ante las preguntas: **¿por qué pueden tener razones los veterinarios?, ¿no los pudo afeitar?**; yo creo que D. Victorino Martín Andrés no ha afeitado un toro en la vida. No le conozco, no tengo amistad con él, pero pongo la mano en el fuego y digo que tiene razón, seguro.■

Julián Zarzosa

## Una plaza de toros para Getafe

**Querido Alcalde. Para avanzar un poco en este tema, ya que estoy seguro que nadie habrá movido un dedo, le propongo que publique concurso para la construcción de la plaza, verá como se presenta más de uno. Luego es fácil, se acepta el mejor y por fin tendremos una Plaza de Toros en Getafe fija.■**





Balbino Gutiérrez

# Un profesor con múltiples facetas



Es profesor de francés y subdirector del Instituto Matemático Puig Adam. Entre sus proyectos se mueve la idea de poder dedicarse algún día a la literatura. Reconoce los males que acechan al estudio de la lengua francesa y al sistema educativo, pero mostrando siempre su entusiasmo por la cara más humana de la docencia y las relaciones con el alumnado.



Granada es su tierra natal y del espíritu andaluz, Balbino guarda mucho para sí. En el colegio Padre Suárez, situado en la Gran Vía granadina, llevó a cabo sus primeros estudios y de aquellos años, como de los parisinos del 68, habla con serenidad y nostalgia. A sus cuarenta y cuatro años, no renuncia mencionar que formó parte del "ambiente de fraternidad" propio de aquella época. En París vivió tres años, trabajando y estudiando a un tiempo, ejerciendo de bombero, portero y mil cosas más, mientras se recreaba en el bullicio de lo que era entonces una "ciudad maravillosa". Sagitario convencido y fumador habitual de puritos, Balbino es profesor de lengua francesa y amante incondicional de la literatura y el flamenco. Casado y con dos hijos, cuenta entre risas que marchó a París "detrás de una chica". Anteriormente viajó a Londres, donde trabajó en un hotel y, ya en Madrid, estudió en la Autónoma, en un momento en el que la lucha política estaba a la orden del día.

Sus aficiones se reparten entre la lectura y la música, los viajes y la enseñanza de la que, además, ha hecho su profesión. Asegura haber empezado a dedicarse más regularmente a la literatura y confiesa querer, algún día, poder disfrutar de ella plenamente. Pero los "peros" son siempre aclarativos: "hay que comer".

Su inconfundible acento andaluz le delata en cada palabra y su gusto por el auténtico flamenco como "manifestación extraordinaria" le hizo protagonista y partícipe en dos ocasiones del llamado Festival de Flamenco Joven, coordinado por la Casa de la Cultura y dirigido por él en los años 87 y 88. Un buen día el festival dejó de promocionarse y la "espinita clavada" sigue aún en el recuerdo.

En el Puig Adam, Balbino lleva trabajando ocho años, seis de ellos como subdirector. La radio y algunas colaboraciones en una revista de Madrid forman también parte de su afición por el ámbito de la creatividad.

Prueba de ello son los Cuadernos del Matemático que, bajo el subtítulo de "Revista de Creación", se edita en el mismo instituto. Para Balbino y Ezequías, compañero suyo y director de la revista, el objetivo fundamental de los Cuadernos es "incentivar al personal del centro a que se explaye con la creación". Son ya cuatro los números que se han publicado; para su elaboración, cuentan con la colaboración económica de algunas librerías de Getafe, el ayuntamiento y la Casa de la Juventud. La publicación de la revista es "anárquica y atemporal"; el contenido, no sólo literario; la participación abierta y el intento, romper la espesa barrera que separa a las letras de las ciencias.

### Sobre el sistema educativo, Balbino asegura que "son necesarios más medios económicos y humanos, así como un interés político fundamental"

El Instituto Matemático Puig Adam presenta ahora, después de tantos años de su apertura, un aspecto muy distinto, a juicio de Balbino. Pero a pesar de las inevitables carencias en su infraestructura, "ha mejorado la situación y se ha ido modificando el ambiente". Sin embargo, el alumnado, antes rebelde, es ahora más individualista y las relaciones con el profesor se han vuelto más frías y "profesionales". Para Balbino, éste es un rasgo común en todo el panorama general de la enseñanza. Sobre el sistema educativo, se manifiesta en términos de "casi caducidad" y carencias. "Son necesarios más medios económi-

cos y humanos, así como un interés político fundamental por ella". Y con respecto a la universidad Carlos III, su deseo es que sea "una institución libre donde florezca el saber y la crítica y no se convierta una mera expendeduría de títulos y diplomas".

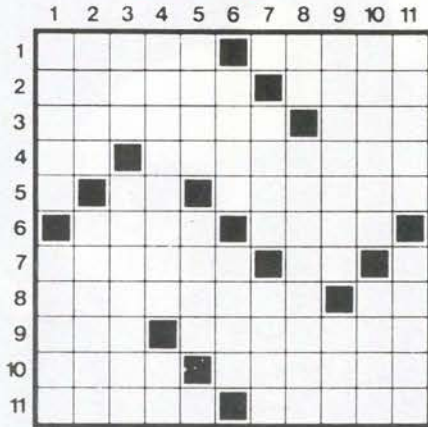
Desde su cargo, y en colaboración con el resto del equipo, Balbino asegura que han intentado que en el Puig Adam no primara, en términos educativos, el aspecto académico sobre el cultural y humano. Así, dedicar parte del presupuesto a la realización de actividades culturales ha sido uno de sus principales objetivos; actividades de carácter general y partiendo del propio centro, entre las que se sitúan algunas conferencias impartidas por personajes de renombre, tales como el novelista José Luis Sampedro y el poeta Luis Antonio de Villena. Así mismo, cuentan con un grupo de teatro estable, dirigido por uno de los profesores del instituto.

Como profesor de francés, Balbino cree que la problemática sobre este tema se centra en que el idioma es considerado por los alumnos como una asignatura más, por lo que no hay ningún interés particular hacia ella. "El alumno estudia porque tiene que cubrir el expediente". Respecto a los profesores, afirma "estamos obligados a permanecer por los siglos de los siglos en el puesto que tenemos", aunque él se siente a gusto en el instituto. Balbino habla de Getafe con familiaridad, ya que son muchos los años que su trabajo le ha hecho participar de la vida y la ciudadanía de este pueblo. Sin embargo, cree que aún está por ver la realización de muchas ilusiones y proyectos. Su ilusión es poder marcharse algún día lejos del ruido y de la fábula para -entre risas- vivir en "algún pueblo andaluz que esté en la montaña y cerca del mar". ■

Manuela Ortiz  
Fotos: Noé Mora



**Crucigrama**



**HORIZONTALES.**—1: Avestruz de América. Isla griega del Mediterráneo. 2: Cristiano griego que reconoce la supremacía del Papa. Utilizar. 3: Carburante que se emplea en los motores de combustión interna. Prefijo latino que significa "tres". 4: Nota musical. Que no es liberal. 5: Símbolo del calcio. Lugar donde se reúne la asamblea de los senadores. 6: Sentimiento, aflicción. Nudo hecho con arte. 7: Membrana que segrega serosidad. Repetido, madre. 8: Religioso de la Orden de San Agustín. Símbolo del praseodimio. 9: Hijo de Noé. Hermosear con adornos. 10: Higiene. Sabio, entre los antiguos peruanos. 11: Que tiene ronquera. Adornar.

**VERTICALES.**—1: De donde son nativos los ñublenses. Extraer una cosa de otra. 2: Planta tifécea. Caballo mitológico alado. 3: (Joaquín), compositor y pianista español. Cera de los oídos. 4: Ladrones de niños pequeños, que los roban para comerciar con ellos. Lengua provenzal. 5: Que puede servir. Cuerno. 6: Cangas de..., municipio de Asturias. Ópera de Verdi. 7: Hijo de Adán y Eva. Gnomo, duende. 8: Símbolo del rutenio. Excitar el amor. 9: Trapo de tela basta. (Cabo), cabo de Marruecos. 10: Que presenta alguna tara. Hembra del pato. 11: Envoltura de algunas semillas. Obrar con error.

**SOLUCION AL CRUCIGRAMA DEL Nº ANTERIOR**



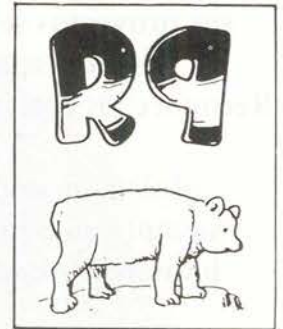
**SOLUCION AI JEROGLIFICO DEL Nº ANTERIOR**

(-T-en-sA-)(LA) ...ténsala



**Jeroglificos**

Núm. 15



¿Qué hace Vd.?

**SOLUCION A LA SOPA DE LETRAS DEL Nº ANTERIOR**

**Frases célebres**

*"Estoy en desacuerdo con tus ideas, pero daría gustoso mi vida para defender tu derecho a expresarlas"*

Voltaire

*"No es tanto el estar exento de faltas lo que nos aprovecha cuando el haber sabido vencerlas"*

Pope

*"Bastantes embustes mete uno, para que no aguante los de los demás"*

Camilo J. Cela

*"Es lo suficientemente sensato como para hacer tontearias de cuando en cuando"*

O. Wilde

**Teléfonos de interes**

Ayuntamiento	695-03-04
Policía Municipal	681-33-62
Policía Nacional	695-80-44
Guardia Civil	695-01-70
Protección Civil	682-19-12
Bomberos	696-07-08
Correos y Telégrafos	695-47-17
Juzgado nº1	682-98-17
Juzgado nº2	682-03-13
RENFE	695-82-94
Autobuses Urb.del SUR	695-24-70
Ambulatorios:	
Ramón y Cajal	695-91-96
Avda. Los Angeles	695-77-71
Margaritas	695-12-67
Sector III	682-58-96
Taxis	695-10-01
12 de Octubre	469-76-00

**CENTRO MEDICO "MABHAKTI"**

(EL SISTEMA DE TRATAMIENTO MAS COMPLETO DE LA MEDICINA ORIENTAL)

ACUPUNTURA, MASAJE MEDICO Y DEPORTIVO, MEDICINA NATURAL, HOMEOPATIA, REHABILITACION, OBESIDAD, TRATAMIENTOS PREVENTIVOS DE LA VEJEZ, MACROBIOTICA, SEXOLOGIA, RECUPERACION FISICA, PREPARACION AL PARTO SIN DOLOR, CON EL MAS MODERNO Y EFICAZ DIAGNOSTICO ELECTRONICO DE LA MEDICINA ORIENTAL Y EL METODO MAS COMPLETO DE ADELGAZAMIENTO.

Avda. Gibraltar, 2,1º B GETAFE

PREVIA PETICION DE HORA AL 681 93 19



# GETAFE VA A SABER LO QUE ES BUENO

C A L L E  
  
M A D R I D

## • CENTRO COMERCIAL •

**L**e presentamos CALLE MADRID.  
El primer Centro Comercial de Getafe, destinado  
a ofrecer a esta ciudad y a toda la zona sur, la  
más prestigiosa y completa oferta comercial actual.

**C**ALLE MADRID le proporciona la posibilidad  
de tener un escaparate en el primer centro  
comercial de Getafe.  
Un centro que agrupa a los mejores  
comerciantes y que excluyendo la alimentación,  
reúne moda, ocio y complementos en una  
misma galería comercial.

**S**ituado en la Calle Madrid y, concretamente, entre la plaza  
Central y la Universidad Carlos III, el nuevo centro comercial  
de Getafe le ofrece una LOCALIZACION INMEJORABLE para  
su local. Durante las 24 horas del día los 38 locales  
comerciales están vigilados por una competente  
compañía de seguridad.

**V**enta de locales de moda, ocio, papelería,  
hostelería, servicios, agencia de viajes...  
Información en el propio centro comercial o en  
los teléfonos 682 16 08 o 531 54 90.

C A L L E  
  
M A D R I D

## HAGASE UN SITIO EN CALLE MADRID



# ORBA

**¡NO DE MAS VUELTAS!**

Le viste su Cocina  
o Baño de pies a  
cabeza

Disponemos de la  
más extensa  
Exposición de  
Muebles de Cocina y  
Cuartos de Baño,  
y ahora también  
Azulejos y Pavimentos



**TODO ELLO A  
LOS MEJORES  
PRECIOS DE  
MERCADO**

**PAGUE  
HASTA EN 36 MESES  
Y SIN ENTRADA**

**ADEMAS HASTA EL 31 DE DICIEMBRE SE PODRA BENEFICIAR  
DE INMEJORABLES OFERTAS ESPECIALES**

**ORBA**

**¡SIN IR MAS LEJOS!**

C/ ARBOLEDA, 7 Y 11  
GETAFE

Tel.- 696 15 11  
682 44 78