

GETAFE

EXPRES

Director: Gustavo Jerez Alarnes

Número 53 - 2 de noviembre de 1.989

30 ptas

Semanario Informativo

GETAFE LLENO LAS URNAS

JUNTO CON MURCIA
REGISTRO EL MAYOR
INDICE DE PARTICIPACION

EL PSOE PIERDE LA
MAYORIA ABSOLUTA



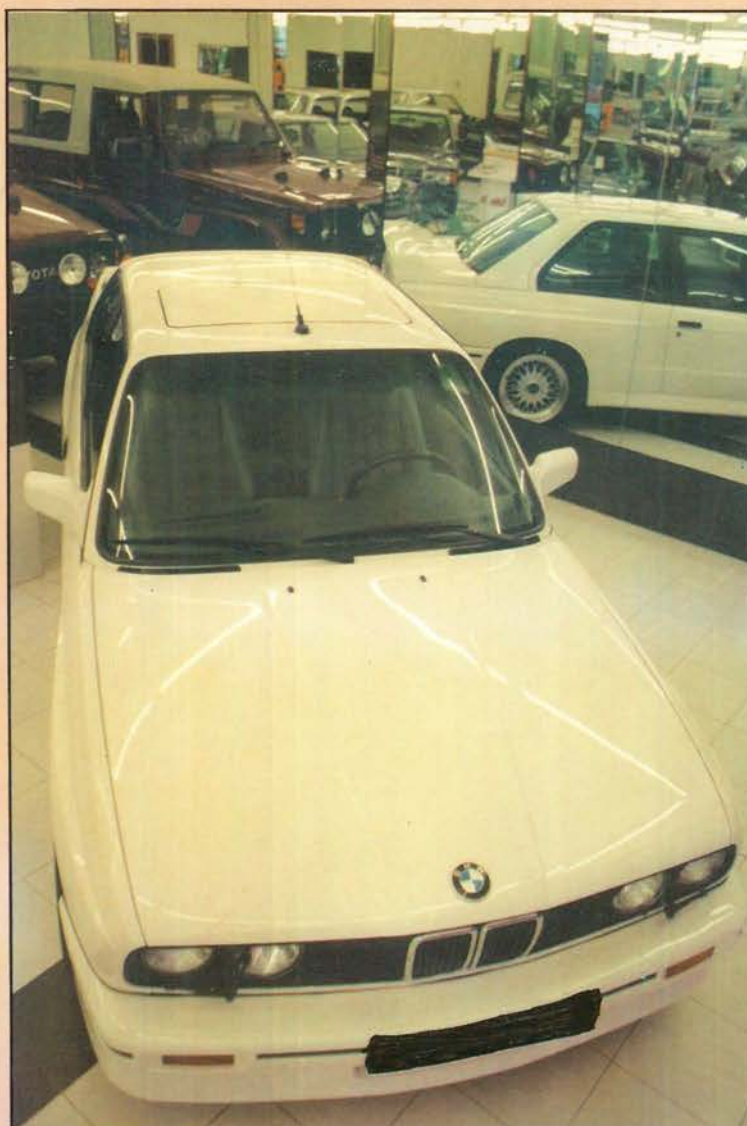
El Ayuntamiento choca con la policía
Entrevista a Manolo, "el hijo del Cordobés"

Auto Ocasión Europa, S. A.
AUTERSA



**NO COMPRE
SU COCHE
DE IMPORTACION
SIN VISITARNOS**

**VEHICULO CON GARANTIA
DE UN AÑO
EN SERVICIOS OFICIALES**



**TODOS TIPO DE
COCHES DE
IMPORTACION
A LOS MEJORES
PRECIOS**

**TOTALMENTE
GARANTIZADOS**

**FACILIDADES DE
PAGO**

**¡ HASTA 5 AÑOS
SIN ENTRADA!**

**ABIERTO
SABADOS TARDE**

C/ ALVARO DE BAZAN, 3

Telf.- 695 25 57

GETAFE

DOMINGO ELECTORAL



El pasado domingo puso el punto y final a una campaña que se ha vuelto a caracterizar por las descalificaciones de los distintos políticos sobre sus rivales y la ausencia de una explicación clara de los distintos programas. En todo caso, los ciudadanos han vuelto a verse representados por medio de su derecho al voto (información sobre resultados electorales en el interior)

PAG. 21

LA POLICIA SE ENCIERRA

La policía municipal llevó a cabo una serie de movilizaciones durante la semana pasada en protesta por las condiciones económicas y materiales en las que se encuentra este colectivo. El encierro se produjo en las dependencias policiales y obligó a negociar al gobierno municipal.

PAG. 14-15

SE RECRUDECE LA SITUACION EN LA ITV

Tras varias jornadas de huelga el personal de la ITV de Getafe ha decidido plantear la convocatoria de una huelga con carácter indefinido.

PAG. 17



INDICE

Editorial	5
Desde la Tarima	7
El buzón del lector	9
¡Qué país!	11
El visor	12-13
Reportaje local: La policía se encierra	14-15
Flashes: Se recrudece la situación en la ITV	17
Resultados electorales	21
Block de notas	25
...al sur de Madrid	27-29
Reportaje: Escuelas Taller, un final polémico	30-31
Economía	33-35
Deportes	39-45
Cultura	48-49
Hurgando en la historia	51
Sugerencias: literatura, música, cine...	53
Toros	54-57
Interiores: José Luis González y su Garaje	59
Guía: Televisión, radio, cine en Getafe...	60

Protagonistas

Joaquín Jiménez, vecino de la P. Iglesias	19
Pilar Cabrera realidad en miga de pan	48-49
Manolo explica su situación con Triguero	54-55
Estilo Expres: Estrella Rubio, detective privado	62-63

EL POLIDEPORTIVO DE LA DISCORDIA

El polideportivo de San Isidro se ha convertido durante las últimas semanas en un foco de polémica. Algunos atletas han manifestado a *GETAFE EXPRES* la precaria situación en la que se encuentran las instalaciones del tradicional polideportivo y de la ausencia de las más elementales medidas de seguridad.

PAG. 40-41



ENTREVISTA A MANOLO

El popular torero que reside en nuestra localidad esclarece ante este semanario los últimos acontecimientos ocurridos con Triguero, uno de sus apoderados. Manolo, ha asegurado ha *GETAFE EXPRES* que toreará "en Getafe aunque tenga que estar durmiendo en la puerta del Ayuntamiento".

PAG. 54-55

Ahorra hasta 100.000 ptas. en Un Diesel Inimitable.

Traenos tu coche usado y disfruta a cambio de tu Peugeot 205 Diesel con un ahorro de hasta 100.000 Ptas. Un Diesel inimitable en mecánica, economía y prestaciones.

Por eso es el más vendido entre los de su clase. Si estás pensando en un Diesel, decídate por Peugeot 205 y ahorra hasta 100.000 Ptas. Inimitable.



Oferta válida durante este mes.

PEUGEOT 205
Contigo al fin del mundo.

GEMOVIL, S.A.

Calle de Leganés, 23. Tel.: 695 31 82
Ctra. Andalucía, Km. 14,300. Tel.: 695 73 84
Avda. de las Ciudades, 10. Tel.: 695 23 64
Centro Comercial Getafe-3 (Sector Tres) GETAFE

su concesionario
PEUGEOT TALBOT



**GETAFE
EXPRES**
Director
Gustavo Jerez

Subdirector
Raul Castillo

Jefe de Redacción
Soledad Galiana

Redacción:
José Luis Corrochano,
Esther García, Miguel
Martín, Guillermina
Morata, Víctor Manuel
Muñoz, Manuela Ortiz

Colaboradores:
Andrés Díez, Marcial
Donado, José Antonio
Jiménez, Julian
Zarzosa.

Diseño y Montaje
Mª Angeles G. Cubas

Fotografía
Miguel Martín
Noé Mora

Humor
Jesús Ramos

Publicidad
Beni Lopez
Aurora Vizoso

Edita:
Grupo Triangulo S.A.
Dirección para todos
los servicios:
C/ Cuestas Bajas, 11-1º
28901 Getafe (Madrid).
Teléfono: 682 58 64
Depósito legal:
M.41.151-1987

SU TURNO


682 58 64

EDITORIAL

Mala siembra

Transcurridos más de cuatro años comienza a florecer la semilla que se plantó o, mejor, malplantó allá por el Cerro Buenavista. A los cinco años, los vecinos de una de las Cooperativas del Sector III, entre ellos el alcalde y el concejal de urbanismo, se encuentran con que sobre sus viviendas existe una orden de embargo preventivo.

Una Junta Rectora que desaparece sin dejar ni rastro y 170 millones que nadie sabe dónde están, a pesar de lo que abultan.

Tal vez haya llegado la hora de recoger los frutos de lo que sin duda fue una mala cosecha. Rodeado por operaciones poco o nada claras, y por una importante cantidad de dinero cuya distribución no puede calificarse de "homogénea", el Sector III se convirtió, en su día, en un gran negocio. Ahora, puede que haya llegado el momento de que las gestiones defectuosas o las operaciones rodeadas por un cierto oscurantismo, empiecen a fructificar y a ocasionar los problemas y quebraderos de cabeza que han comenzado a surgir entre los vecinos de la Cooperativa Pablo Iglesias.

Ciento setenta millones no se pierden fácilmente, a buen seguro que algún despistado los escondió celosamente -tal vez debajo de un colchón- y se le ha olvidado el escondite que eligió. Lo cierto es que transcurridos cinco años, unos vecinos que aseguran haber pagado sus casas se encuentran con que se las pueden embargar.

Difícilmente podemos hacer abstracción de la realidad de hoy y obviar o no tender a la comparación entre aquel Sector III de entonces y el macromontaje al que asistimos hoy. No hay que ser agorero, ni pesimista, pero los hechos se están sucediendo de tal forma que resulta difícil confiar en la transparencia del proceso.

No acaba de ponerse en marcha el polémico nuevo Plan de la Vivienda, y las quejas de los vecinos de Getafe se suceden. La ausencia de claridad, y los distintos criterios que muestran las distintas cooperativas, desconciertan a unos ciudadanos que empiezan a dudar del producto que se les está vendiendo, pero que, sobre todo, comienzan a preguntarse cuál es el significado de la palabra "social" y que beneficios o ahorro puede deparar una "vivienda social".

Normalmente, los resultados no se obtienen hasta que no ha transcurrido un tiempo, más o menos, extenso. Las chapuzas del momento se pueden ir tapando con otras chapuzas hasta hacer "chapuzones" que revientan por algún lado. Tal vez los frutos de una hipotética mala gestión se recojan dentro de cinco años, y entonces, quien pagará, será quien ha comprado unos metros bajo el concepto de "vivienda social" por no poder acceder a unos "metrillos" céntricos, de esos que en nuestro Getafe enriquecen. ■

CARTA DEL DIRECTOR

Conflictividad laboral

La semana ha estado marcada por la polémica y la conflictividad laboral. Dos encierros (la policía municipal y el personal de la ITV) y la huelga que ha tenido lugar en el Centro de Salud Mental, restaron protagonismo a la inminencia del domingo electoral.

Si bien los conflictos se desarrollaron en ámbitos laborales completamente distintos y las reivindicaciones tampoco coincidían, convergieron, sin embargo, en algunos puntos. En los tres casos el diálogo, cuando ha existido, ha sido tenso y marcado por la inflexibilidad. Los encerrados o los huelguistas han coincidido al señalar la nula o casi nula intención de diálogo por parte de la administración respectiva.

Comienzan a ser demasiados los casos, ya, en los que se le acusa al gobierno socialista, ya sea nacional, ya regional o local, de prepotencia y de eludir cualquier síntoma de concertación (concepto sustituido ahora por el propio PSOE por la palabra "diálogo"). Hasta tal punto está dándose esta circunstancia que se ha convertido en el más peligroso de los rivales del partido en el poder. De hecho, la autosuficiencia mostrada por el PSOE ha motivado, o al menos ha ayudado, a que se produjera la ruptura con el sindicato UGT. Y difícilmente, en una democracia occidental, se puede mantener un partido de izquierdas en el poder sin el apoyo de un sindicato.

Se han quejado las autoridades

municipales socialistas de Getafe de la utilización de las fechas electorales por parte de los distintos colectivos. Y puede que sea cierto, pero, acaso ¿no se realizado la apertura (que no inauguración) de Parquesur en fechas electorales?, ¿no se ha inaugurado el parque de San Isidro en fechas electorales?, ¿no ha visitado el Director Provincial del INSALUD las obras del hospital en fechas electorales?... Y al margen de ello, ¿se les da otra opción?, ¿podrían conseguir los mismos resultados si se movilizaban en fechas alejadas de épocas electorales?

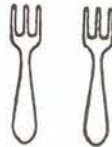
Puede que el diálogo no sea la única vía que el poder tiene para acercarse al electorado, pero sí es la más práctica y la más real. ■

Gustavo Jerez



taberna andaluza
EL ROCIO

RESTAURANTE



C/. Madrid, 63
Tel. 695 93 84
GETAFE (Madrid)



EL ROCIO

Los enigmas del universo

A su paso por España, el magistral físico Stephen Hawking recogió el premio Príncipe de Asturias a la Concordia. Además, tuvo un encuentro con los universitarios. El acto se desarrolló en la facultad de Medicina y fue organizado por Expociencia-89.

Stephen Hawking versó su clase magistral en la explicación de los agujeros negros y la existencia de universos iniciales o, como él los llamó, "*baby universes*", que nacen fruto de un agujero negro. Dicho agujero, según este físico eminente, es tal concentración de materia y energía que su fuerza de gravedad atrae hacia sí, y no deja escapar, nada de lo que hay a su alrededor. Hawking puso un ejemplo: "*si se dispara una bala de cañón, la fuerza de la gravedad de la Tierra tarde o temprano atraería hacia sí la bala expulsada, pero si se consiguiera darle un determinado impulso ésta no llegaría a caer por ser este impulso mayor que la fuerza de la gravedad*". La diferencia entre la energía del impulso y la fuerza de la gravedad es lo que se llama fuerza de escape, que medida en la Tierra es 7 millas por segundo superior a la velocidad de la luz, de modo que si existiese una estrella con una superficie tan condensada de materia en la que la fuerza de escape no dejase escapar la luz podría ser un agujero negro.

Este no se podría detectar por la luz, puesto que ésta no escaparía a la fuerza de escape, pero sí se detectarían los agujeros negros por su fuerza gravitatoria. El ejemplo más evidente es el Sol, que tiene ese tamaño debido a su calor que genera hidrógeno constantemente y lo convierte en helio, como un reactor nuclear o una bomba de hidrógeno controlada. Toda esta energía liberada le hará con el tiempo contraerse poco a poco, por ello, el sol, quizás, pueda llegar a convertirse en una estrella de neutrones o en un agujero negro si la concentración de su masa es superior; pero tranquilos, el Sol no quemará todo su combustible hasta dentro de unos cinco mil millones de años.

Según Hawking, su teoría se basaba en la *Teoría General de la Relatividad* de Eins-

"Si se dispara una bala de cañón, la fuerza de la gravedad de la Tierra, tarde o temprano, atraería hacia sí la bala expulsada, pero si se consiguiera darle un determinado impulso ésta no llegaría a caer, por ser este impulso mayor que la fuerza de la gravedad"

tein, pero piensa que este magistral genio no había tenido en cuenta en sus postulados el principio de incertidumbre de la mecánica cuántica, que plantea que las partículas no pueden tener una posición y velocidad bien definida, puesto que, a mayor precisión de la situación de una partícula, menor precisión de la velocidad. En 1973, Hawking comenzó a investigar la relación de este principio con los agujeros negros y descubrió que estos no son completamente negros, sino que estarían emitiendo radiación y partículas en un estado estacionario. Esta conclusión la propuso en una conferencia de la que los asistentes salieron incrédulos. Incluso, el presidente de la sesión llegó a publicar un artículo en el que ponía en entredicho las teorías de Hawking, pero posteriormente, compañeros de este físico teórico comprobaron en sus estudios que Hawking estaba en lo cierto.

Se han esgrimido hipótesis sobre la posibilidad de viajes a través del tiempo desde el descubrimiento de los agujeros negros, pero Hawking asegura que esto es improbable,



debido a que los objetos que atravesaran un agujero negro para salir en otra dimensión se destruirían al paso por éste. "*Sería como saltar a las cataratas del Niágara dentro de un barril*", no obstante las partículas del objeto podrían sobrevivir pero con la absoluta seguridad de que lo que saliera sería diferente de lo que entrara. El proceso consiste en que el agujero, al apreciar la presencia del objeto, emitiría partículas de radiación, lo que haría perder masa a éste y el agujero se haría más pequeño enviando el objeto a más velocidad hasta hacerlo desaparecer.

"*Los objetos que atravesasen el agujero negro irían a parar a un universo naciente propio*". En este mundo fascinante y desconocido, los agujeros negros y los viajes a través del tiempo son todavía algunos de los enigmas del universo, con los que sólo él, Stephen Hawking, se puede permitir el lujo de bromear. "*Estos agujeros negros podrían tener un fin social, para echar la basura o para enviar a un amigo que no nos caiga demasiado bien*". ■

Rosa Taborda investiga la obra de Stephen Hawking



GABINETE RADIOLOGICO NADUNA

- * RADIOLOGIA GENERAL
- * ECOGRAFIAS

Trabajamos con las siguientes Sociedades:

ASISA - SANITAS - ADESLAS - PREVIASA ESFERA
MEDICA - U. MADRILEÑA - y Particulares.

Horario:

Lunes a Viernes de 10 a 13 y de 15 a 20 horas

Cuestas Bajas, 13 Teléfono 682 27 50 GETAFE



**COMERCIAL
FRIMARROD, S.L.**
REFRIGERACION INDUSTRIAL
APARATOS ALIMENTACION — HOSTELERIA
C/. Capitán Carlos Haya, 8 Telef.: 695 23 96
GETAFE — MADRID

The advertisement displays a variety of industrial equipment including: a large chest freezer, a tall upright freezer, a commercial gas cooktop with four burners and two ovens below, a tall vertical hot water dispenser, a smaller upright freezer, a microwave oven, a food processor, a dishwasher, a small countertop refrigerator, and a large industrial refrigerator.



Los textos destinados a esta sección no podrán exceder de 30 líneas mecanografiadas y deberá adjuntarse en nº de D.N.I., si lo prefieren podrán hacer las consultas por teléfono todos los martes de 11 a 12,30

El día 20 de octubre se recibió en la redacción de GETAFE EXPRES una llamada del Sr. Francisco Padial Moreno, en la que se ofrecían unas puntualizaciones al artículo de Julián Zanzosa publicado en el nº 51 bajo el título *Manolo desaparece, ha roto con Triguero*.

El sr. Padial Moreno ofrece las siguientes puntualizaciones:

- El día 6 de julio de 1989, con el número 2.596, Felipe Triguero y Francisco Padial firman, ante un notario de la Plaza General Palacios, el documento que les acredita como apoderados de Manolo Díaz.

- Felipe Triguero se compromete a darle la alternativa al novi-

llero, en Córdoba, con el sr. Barquero y contando con la presencia de Espartaco, con el que asegura todo está hablado.

- Francisco Padial se entrevista con Espartaco durante una corrida en San Sebastián de los Reyes y éste dice desconocer todo lo relativo a ese tema, con la consiguiente desilusión del co-apoderado y el novillero.

- Debido a esto, surge un enfrentamiento que culmina con la renuncia del sr. Triguero, sólo verbal, de seguir con el novillero Manolo Díaz, encargándole personalmente a Francisco Padial las funciones de apoderado.

- El deseo del sr. Padial a que esta renuncia se haga por escrito, ya que legalmente, siguen siendo socios.

Finalmente, confirma la presencia del novillero Manolo Díaz en Getafe, un pueblo al que aprecia y quiere. ■

Estimada Srta. Manuela Ortiz: Considero un deber ineludible, por mi parte, apresurarme a darle las más expresivas gracias, por la fidelidad y exactitud con que ha reflejado mis palabras e ideas en el artículo que ha escrito, en *GETAFE EXPRES*. Siempre he tenido casi la convicción de que, los periodistas, deforman y añaden, de su propia cosecha, bastante más de lo que los entrevistados dicen. Pero ¡no ha sido este su caso! Usted se ha ceñido, con absoluta precisión y fidelidad, a la conversación mantenida en nuestra entrevista. Vuelvo a repertirle mi agradecimiento y felicitación por su gran profesionalidad y saber hacer. ■

Luis Casanova Pujante

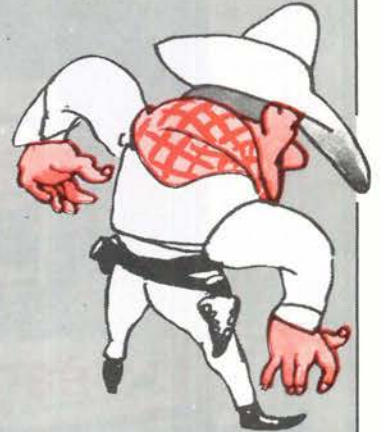
TIN G LADO GETAFENSE

Getafe, tu pueblo y el mío

En Getafe, tu pueblo y el mío, hay oscuras manos negras (porque las manos negras sólo pueden ser oscuras, recuerden a Pilatos) que manejan los hilos de... de casi todo. Por ejemplo de la información.

En Getafe, tu pueblo y el mío, hay oscuras manos negras que manejan los hilos de la información. Y ya se sabe que la información es el cuarto poder, aunque algunos políticos digan que es el primero. O sea que imagínense que alguien detentara el poder político (que sería el primer poder) y el poder informativo... sería tremendo, catastrófico, se haría el dueño del mundo y si ocurriera en Orihuela el dueño del pueblo, que no se que es peor, porque ya se sabe: *"mal de muchos consuelo de tontos"*, y en este país da la impresión de que la mayoría son tontos y el resto "listillos", y en Orihuela supongo que tendrán la misma impresión.

¿Y en Getafe? En Getafe hay listillos "de a 15" que se meten en los buzones de la gente para contarles lo que



no pasa y que encima pretenden que los demás no contemos lo que pasa en Getafe, tu pueblo y el mío, pero sobre todo el de ellos, porque a menudo el que manda impone y el que impone posee y estos personajillos siempre están con los que mandan y estos personajillos son de los que piensan que 2 mejor que 1. Y a veces la cantidad no aumenta la calidad y con dos lo único que hacen es vender la escoria que precorizan a escondidas y ser, si cabe, más personajillos que antes.

En Getafe, tu pueblo y el mío, hay genticilla que lo único que inspira es lástima. ■

Epigrafic



ESTOS NO SABEN LO QUE ES ESTAR ENCERRADO

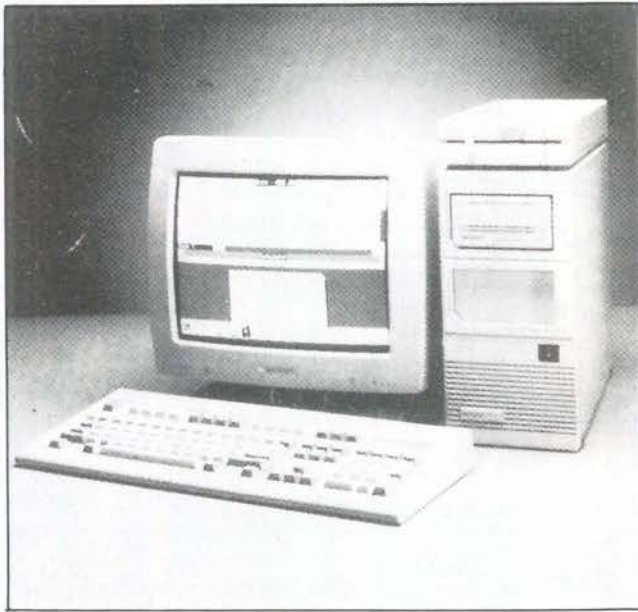


QUE IGNORANCIA, ¿VERDAD CARÍO?

© EPIGRAFIC 89

SOMOS ESPECIALISTAS EN RESOLVER SUS PROBLEMAS DE GESTIÓN
ADAPTANDOLOS A LA SOLUCIÓN INFORMÁTICA QUE PRECISE

¡CONOZCANOS!



Somos Concesionarios Oficiales de las más prestigiosas marcas de ordenadores profesionales. le asesoramos en la elección del equipo informático que mejor se adapte a las necesidades de su empresa.

Tenemos una amplia selección de los mejores modelos disponibles en el mercado.

Le instalamos, formamos y mantenemos la solución informática que a usted le hace falta.

SELECCIONE ENTRE:



UNISYS

CTOH

Tandon



**SERINGE, S.A. Infórmese y asista a nuestros cursos
de formación en sus distintas especialidades**

¡CONOZCANOS, ESTAMOS MUY CERCA DE USTED!

SERINMO
S.A.

CENTRO DE ESTUDIOS INFORMATICOS

Av. Portugal, 10
614 07 65
MOSTOLES

SERIN TO EL 
CENTRO DE INFORMÁTICA

Terreros, 2
691 36 16
PINTO

SERINGE, S.A.

SERVICIOS INFORMATICOS

Magdalena, 8
682 71 28 696 91 85
GETAFE

A lavar a Colón

Hay que reconocer que algunas tradiciones son bonitas o como mínimo curiosas y, por ello, dignas de ser mantenidas.

Por ejemplo, que entrañable era aquello de que las señoras fueran a la fuente del pueblo a lavar. Aquello sí que era un centro de comunicación y amistad, entonces la gente se veía y hablaba: se comunicaba.

Pero, ¿cómo sería eso posible hoy en día en una urbe como Madrid? Imposible hacerlo en una fuente con tantísima gente, a tal caso en los lagos del Retiro o la Casa de Campo y, como no es lo mismo, a un grupo de gente se le ocurrió la semana pasada hacerlo en la plaza de Colón. Así es que allí echaron el detergente y se dispondrían a realizar la faena cuando se dieron cuenta que la Castellana estaba llena de espuma, llena hasta el punto de que los coches no podían circular.

La prensa publicó que se trataba del personal del Ministerio de Defensa que protestaba por la falta del convenio, pero seguro que estaban intentando recuperar viejas tradiciones, seguro que sí. ■

Rubias y alemanas en el Gregorio Marañón

Parece ser que cuando los pacientes del hospital Gregorio Marañón se enteraron de que el centro estaba invadido por una plaga de rubias alemanas aquello fue el desmadre más grande que jamás haya conocido hospital alguno.

Los operados de menisco o escayolados de pierna entera comenzaron a botar hasta que rompieron la escayola o hicieron desaparecer el dolor de menisco al desaparecer el menisco; las botellas de suero subieron repentinamente de temperatura y los que estaban siendo operados

les rogaron a los respectivos cirujanos que utilizaran grapas en vez de hilo para acelerar la operación. Y es que no era para menos: rubias y alemanas.

Las enfermeras sufrieron un ataque de celos, por lo que realizaron huelga de faldas caídas y la más corta llegaba a la altura de la planta del pie, y algún cirujano despitallido se dejó el bisturi y la enfermera dentro del paciente, por aquello de las prisas... Y todo por la plaga de "rubias alemanas".

Todos, absolutamente todos, fueron a la zona de obras, que es donde se las había visto. Y allí estaban ellas... "pues yo me las

imaginaba más altas", "no sabía yo que fueran tan morenas", "hombre, tienen las piernas un poco cortas, pero no están mal".

Después, pasados algunos días, el personal se enteró de que su hospital estaba invadido por una plaga de cucarachas, de las denominadas "rubias alemanas" y todo volvió a la normalidad, la normalidad de la sanidad española. Aunque dicen que alguno, cuando se cruza con una cucaracha por los pasillos, la piropea con el más exquisito de los gustos.

Campaña silenciosa

Ahora que ya ha pasado el ajeteo electoral y sufrimos una anisada resaca habrá que darles las gracias a Los Verdes-Lista Verde por la silenciosa campaña que han desarrollado. Silenciosa hasta el punto que pueden ser incluidos en el libro de records *Guinness* por ser la única formación política que haya realizado la presentación de campaña sin pronunciar palabra alguna, así lo hicieron los Verdes-Lista Verde de Alicante.

Y no crean, que más de uno podría tomar ejemplo. Se imaginan, por ejemplo, a Alfonso Guerra dando mitines por mímica, o a Adolfo Suárez haciendo gestos sexys que



terminaran de encandilar a algunas buenas señoras o señoritas. Todo un show.

Entonces los cortes de mangas, el alzamiento a las alturas del corazón (del dedo corazón), o la exposición en forma de U de los dedos

índice o meñique estarían a la orden del día. Eso por no exponer otros alardes del lenguaje gestual que nuestros políticos realizarían con una perfección casi absoluta. ■

Materiales de Construcción CORTES

AZULEJOS - PAVIMENTOS

EL GRES más BARATO

EXPOSICION Y VENTA:

Reina Victoria, 18

Teléf. 698 23 80

- P A R L A (Madrid) -

Macarena, 21

Teléf. 699 50 50

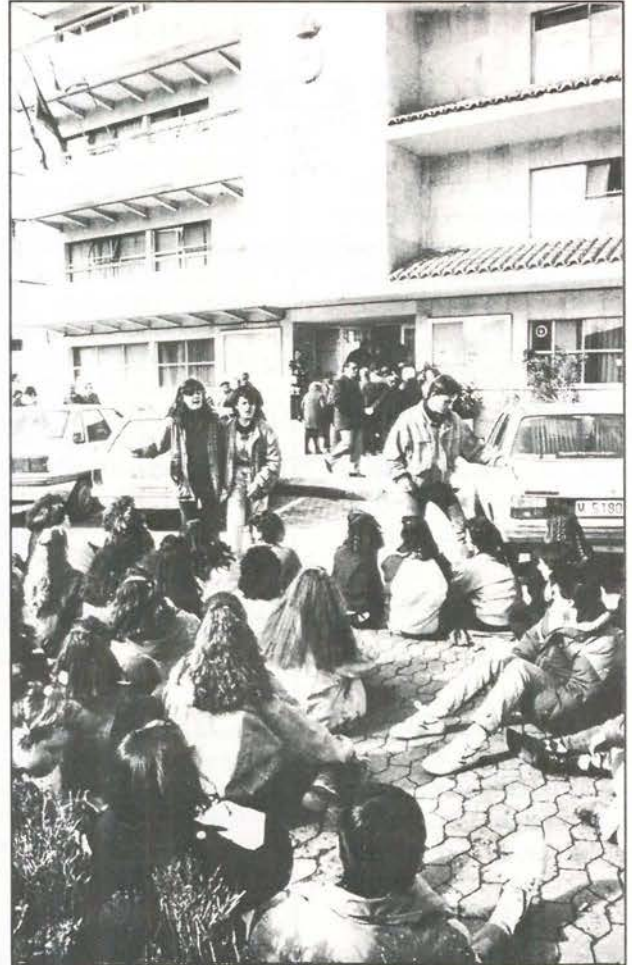
Los niños también votan

Todo parte de una iniciativa de los profesores del colegio Miguel Hernández, que consiste en reproducir el proceso electoral; para ello, los niños de 8º de E.G.B. iniciaron una investigación sobre los distintos partidos políticos y el funcionamiento del sistema electoral español. A partir de ahí comenzó la tarea de formar partido, elegir slogan y defender sus respectivas candidaturas ante el resto de alumnos. Tan solo existía una pequeña diferencia: el objetivo de la campaña era el de elegir un lugar para el viaje de fin de curso.



Cooperativa Antonio Machado

Vecinos de la cooperativa Antonio Machado han denunciado lo que consideran una estafa de la Junta Rectora, a la que acusan de haber estafado 200 millones de pesetas. Algunos vecinos están convencidos de que se ha producido una "apropiación indebida" de este dinero. La constructora, Arbupe S.A., ha denunciado a los propietarios. ■



Movilizaciones estudiantiles

Estudiantes de Enseñanza Media, Formación Profesional y universitarios no admitidos, se movilizaron el martes por las calles de Getafe en señal de protesta por la situación por la que atraviesa la enseñanza. Los estudiantes solicitan la gratuidad de la enseñanza, la desaparición de la selectividad y una mayor calidad en la enseñanza española. ■

ALTA PRECISION INDUSTRIA MECANICA

aprim, s.l.

FABRICACION DE PIEZAS PARA AUTOMOVILES

Carretera de Toledo, km. 11,800 • Getafe (Madrid) • Teléfono 695 38 58

Centro de Salud Mental: no hubo diálogo

El personal del Centro de Salud Mental de la C/ Alvaro de Bazán realizó las tres jornadas de huelga que se acordaron, con la intención de presionar a las administraciones local y regional para que el proceso de transferencias de una administración a otra se agilice.

A pesar de la huelga, el personal laboral de este centro asegura que ninguna representación, tanto del gobierno autonómico, como del local, se ha puesto en contacto con ellos para intentar dar una solución al conflicto. ■



Jubilados de C.A.S.A.

La Agrupación de Jubilados de Construcciones Aeronáuticas S.A. (C.A.S.A.) inauguraron el pasado día 27 de octubre el nuevo local de la Agrupación.

La nueva sede está situada en la calle Ciudad Real, número 13. ■



Nuevo aparcamiento

Durante el pleno celebrado el pasado jueves, día 2, se aprobó la construcción de un nuevo aparcamiento subterráneo en la C/ Polvoranca.

La nueva construcción contribuirá a aliviar los problemas de aparcamiento que existen en la zona centro de Getafe. ■



Don Fadrique, 20

Getafe

CLINICA DENTAL EUROCLINIC

- ORTODONCIA
- ENDODONCIA
- CIRUGIA ORAL
- ODONTOPEDIATRIA
- ODONTOLOGIA GENERAL
- LIMPIEZA POR ULTRASONIDO
- OBTURACIONES (EMPASTES)
- TRATAMIENTOS DE PREVENCIÓN
- PROTESIS FIJAS Y REMOVIBLES

Consulta diaria mañana y tarde previa petición de hora

PRESUPUESTOS GRATUITOS

Perales, 2 Local

Tel. 696 75 32

GETAFE



Según los policías, el concejal delegado de Personal les insultó

La policía obliga al ayuntamiento a negociar

La semana pasada se inició con un conflicto preocupante desde el punto de vista social y político. La Policía Municipal de Getafe inició un encierro que hizo perder los nervios y la compostura a un concejal, que según los policías les mandó a "tomar por..." cuando presentaron las reivindicaciones de este colectivo formado por 120 profesionales.

Francisco Díaz: "Ha sido una amenaza basada en la actitud de poca colaboración de la Policía Municipal".

El lunes, día 23 de octubre, las 120 personas que conforman la plantilla de la Policía Municipal getafense, iniciaron un encierro para exigir la atención del gobierno municipal ante sus peticiones. Estas se centraban, en primer lugar, en el controvertido tema del concepto de disponibilidad, que el Ayuntamiento, en un momento dado, había pretendido eliminar, haciendo que diez policías locales pasaran a trabajar directamente para el ayuntamiento, según Francisco Díaz, concejal delegado de Personal y Servicios. Según este mismo concejal, "este concepto de disponibilidad va ligado a la voluntad del trabajador a dedicar un tiempo al pueblo de Getafe. Por eso, la disponibilidad sí ha sido una amenaza basada en la actitud de poca colaboración de la Policía Municipal". Este concepto suponía un 15% del total del sueldo de los policías. Otro de los temas controvertidos era el de las horas extraordinarias, así

como el de la actual sede, en la antigua fábrica Ericsson, y la precariedad de las condiciones en las que tenían que convivir los policías, con una ducha y un servicio para 120 personas.

El colectivo de la policía municipal redactó una nota explicativa que entregó a los medios de comunicación y a Paco Díaz, concejal delegado de servicios, que según los representantes de la policía, al recibirla, exclamó: "¡Esto! ¡A tomar por culo!". Así mismo, el colectivo profesional envió al actual alcalde de Madrid, Rodríguez Sahagun, una carta en la que solicitaban su ingreso en el cuerpo policial de la capital, debido a "la arrogante, dictatorial y prepotente postura del Gobierno Municipal". El pueblo de Getafe podía quedarse sin policía.

La reacción de las autoridades municipales no se hizo esperar y, al día siguiente, convocaron una rueda de prensa para explicar su

Reportaje

postura ante este conflicto, que comenzaba a tomar unos visos de conflictividad importantes. Poco antes de la misma, según informaron Paco Díaz y Antonio Alonso, los representantes del cuerpo de policía de Getafe solicitaron una entrevista que abriera una vía de diálogo entre las dos partes.

ELECCIONES

Para los representantes municipales, *"el origen del conflicto, el fondo del tema, está en las elecciones del día 29"*. Desde el punto de vista municipal, la causa real del conflicto era el desacuerdo de los policías, *"que no están de acuerdo con la bolsa, que en las europeas plantearon ellos mismos"*. Esta bolsa, en las europeas, ascendió a 2.350.000 ptas., que los policías se repartieron por igual, *"tanto los que trabajaron en las elecciones, como los que no trabajaron"*. Cada policía accedía de este modo, a 25.000 ptas más. *"Una pregunta que me hago es si 25.000 ptas. es una cantidad pequeña por colaborar en unas elecciones en las que cualquier ciudadano, como democráticas, debe participar y, además, colaborar"*. En cuanto, al resto de las reivindicaciones, los portavoces, en este caso, del Ayuntamiento, manifestaron que *"han visto que se han excedido en sus peticiones y han buscado una cobertura de nuevas reivindicaciones para, que de alguna manera, la opinión pública entendiera que no era sólo con motivo de sus quejas, sino que quedara difuminado en reivindicaciones que no digo que no existan, pero que son absolutamente oportunistas"*.

Tras esta rueda de prensa, Francisco Díaz se reunió con los representantes de la policía, ese mismo día, 24 de octubre, a la una de la tarde. En esta reunión se planteó un aumento de la jornada laboral hasta las 40 horas y, según el representante de la Policía Municipal, *"en el tema de las elecciones; por nuestra parte, no hay ningún problema, no tenemos nada que decir. Se hablará personalmente con cada trabajador"*. Esta reunión significó la paralización del encierro y las movilizaciones hasta la celebración de otro encuentro que tendría lugar a las 6 de la tarde. Este final momentáneo de las protestas policiales fue una de las condiciones impuestas por el concejal delegado de personal, junto con la desaparición de *"cualquier tipo de pancartas alusivas al problema y, en concreto, a mí, del pueblo de Getafe"*. A pesar de la puntualización del representante policial, el concejal se ratificó en su visión de que el tema había surgido debido al tema de las elecciones, señalando además que *"a nosotros nos gustaría tener una bolsa de disponibilidad de las 130-140*



Los policías colocaron pancartas en diversos puntos de Getafe



Francisco Díaz, concejal delegado de Personal y Servicios

horas de disponibilidad". En cuanto al resto de las peticiones siguió manifestando que *"son temas añadidos a la situación y no viene a cuento ahora negociarlos"*.

Tras la nueva reunión entre el concejal y los policías, no se llegó a ningún acuerdo. Las ofertas del ayuntamiento fueron, según fuentes policiales, *"el concepto de disponibilidad pero con otra denominación, para buscar garantías de que no se pudiera su-*

primir a su capricho y mantener las mismas retribuciones aumentando las horas de trabajo. De 110 que se habían pactado para el año que viene, a 131". Los policías, reunidos en Asamblea, votaron por mayoría absoluta continuar con sus movilizaciones. Al día siguiente se entrevistarían con Rodríguez Sahagun, manifestando que se irían *"si nos aceptan en Madrid"*.

Al no hallarse en el Ayuntamiento de Madrid su actual alcalde, fue Fernando Bocanegra el encargado de recibir a los comisionados por la Asamblea de los policías. Según declaraciones de éste a *GETAFE EXPRES*, *"no creo estar inmiscuyéndome en un problema. Aunque nos hubiera gustado contar con ellos porque aquí hay déficit, existe una imposibilidad legal, ya que no existe una ley que coordine estas acciones. No hay libre movilidad, sólo está contemplada por la ley la permuta, y esto significaría que 120 policías madrileños deberían ir a Getafe a cambio de los 120 getafenses y si las condiciones son esas, no creo que ninguno quiera hacerlo"*.

Tras esta entrevista, tuvo lugar un nuevo encuentro con Paco Díaz, concejal de servicios, resultado de la cual, y previa votación de la asamblea de los policías, se ratificó un acuerdo según el cual *"desaparecería el concepto de disponibilidad, que pasaría a ser un complemento directo, para que no pueda quitarlo el ayuntamiento y seguiríamos con las mismas horas, que se harían en cuadrante, desapareciendo también el concepto de horas extraordinarias"*.

A pesar del acuerdo, ambas partes mantendrán una reunión el próximo día 6 ■

Getafe Expres
Fotos : Miguel Martín

GETAFE EXPRES



**LA MEJOR OFERTA
DE LA INFORMACION
GETAFENSE**



**PIDALA
¡YA!
EN SU KIOSCO**

GETAFE EXPRES....ACELERA LA INFORMACION

Se plantea la huelga de carácter indefinido

La situación de la ITV se agrava

La situación de los trabajadores de la Inspección Técnica de Vehículos (ITV) de Getafe, que han realizado distintas jornadas de huelga desde el pasado día 4 de octubre, se ha agravado durante los últimos días.

La situación se ha vuelto más tensa tras la reunión que mantuvieron representantes de los trabajadores con el Director General de Industria. La postura de este último ha sido calificada como de "inflexible" por los trabajadores que critican, además, el que el Director General "fuera con el tiempo justo a la reunión, no dio tiempo a nada".

Paralelamente a las distintas jornadas de huelga, se están produciendo encierros que intentan reivindicar el diálogo con la administra-

ción.

Los trabajadores de la ITV de Getafe denuncian el que tan solo se hayan hecho ocho contratos fijos desde que la empresa se convirtiera en pública y que los demás contratos sean renovados (ver *GETAFE EXPRES* nº51). Los trabajadores temen que los contratos no se renueven una vez que hayan transcurrido tres años.

La inflexibilidad que, según los propios trabajadores, ha mostrado la administración, ha motivado que este colectivo se comience a inclinar por la huelga indefinida como medida de presión.

En Getafe trabajan 77 personas y se atiende a unos 400 vehículos diariamente.■

G.J.

Foto: Noé Mora



F LASES DE UNA SEMANA

Más timos de la estampita

Es evidente que el hombre tropieza dos veces con la misma piedra, pero en esta ocasión no son dos veces sino muchas más.

Actualmente, las víctimas del timo ya no son paletos sino ancianos. Francisca G.D., de 70 años de edad, ha sido la última víctima de este engaño que, a la vista está, continúa siendo altamente rentable para los timadores.

La anciana perdió, por medio del conocido timo, 9000 pesetas, además de dos pendientes y el anillo que portaba en ese momento.■

Robo de cheques

Pero la picaresca española no se queda en el "archiconocido" timo de la estampita y así lo ha demostrado Juan Carlos M. M. de 22 años de edad. El joven ha sido detenido acusado de robar cheques en las secretarías de distintos colegios de Getafe.

Seis colegios de nuestra localidad detectaron la ausencia de cheques en sus respectivas secretarías. J. C. M. M. fue quien, presuntamente, cobró uno de ellos por valor de 50.000 pesetas. Al intentar cobrar otro de los cheques fue detenido y puesto a disposición judicial por la policía.■

Guillermina Morata

C/ Madrid, nº 56 1º
Tlfno: 695 30 34
GETAFE



C/ Ampurdan, nº 4
Tlfno: 686 72 08
ZARZAQUEMADA

- * MEDICINA ESTETICA
- * OBESIDAD
- * CELULITIS
- * ADELGAZAMIENTO LOCALIZADO
- * TABAQUISMO

- * LASER MEDICO CO₂
- * LESIONES DEPORTIVAS
- * ARTROSIS
- * HEMORROIDES
- * VARICES

EUROCOR, S. A.

ALMACEN CORTE DE CHAPA A MEDIDA

Políg. San Marcos

C/. G - Parcela C - 22

Teléf. 682 81 82

Ap. Correos, 48 - Getafe

28900 Getafe (Madrid)



EQUILIBRADO de ROTORES

EJES

TURBINAS

POLEAS, etc.

C/. G - Parcelas 23-24

Polígono San Marcos

Teléf. 682 16 22

GETAFE (Madrid)

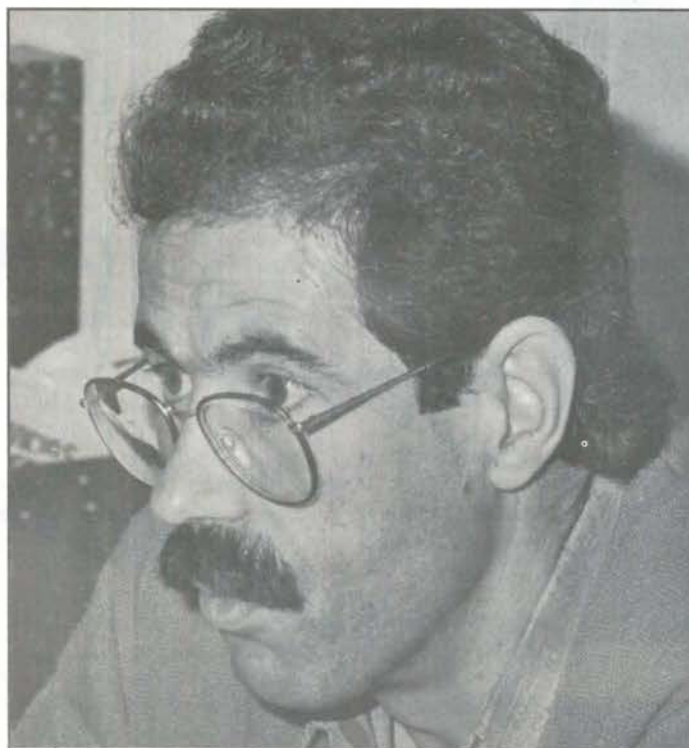
Vecino de la Cooperativa Pablo Iglesias

Joaquín Jiménez Yuste: "El Ayuntamiento está informando de una forma sesgada"

Vecino y cooperativista de la promoción de la Cooperativa Pablo Iglesias del Sector III, pertenece a la comisión de difusión del problema. Tanto él, como los demás vecinos afectados por el embargo preventivo, están molestos con el alcalde, Pedro Castro, por haber manifestado en un medio de comunicación que eran unos miserables, al haber colocado una serie de pancartas por Getafe.

¿Cuál ha sido el origen del problema?

Esta cooperativa está promovida por el PSOE y la UGT; la Junta Rectora en una asamblea hace tres años presentó el estado de cuentas de la cooperativa y los cooperativistas no lo aceptaron porque no estaban las cuentas claras, desde entonces la Junta Rectora dejó de cumplir sus responsabilidades. El problema está en que nosotros pagamos el dinero correspondiente a nuestra promoción para a su vez pagárselo a la empresa constructora, pero ese dinero no sabemos en que lo usó la Junta Rectora en vez de pagarle a la constructora. Al cabo de unos años, ésta presenta unos pagarés por valor de 179 millones de pesetas más los intereses que suponen 29 millones de pts, al no pagarse este dinero el juez admite el trámite de embargo. Esto lo hemos descubierto por casualidad, nadie lo sabía, un vecino fue al registro de la pro-



"El otro día un grupo de vecinos fue a la vivienda del alcalde para hacerle una pitada"

riedad a ver como estaban sus escrituras y se encontró con la anotación de embargo y, a raíz de ahí, nos hemos enterado todos los vecinos.

¿Quiénes son los responsables de este embargo preventivo?

Los responsables son la Junta Rectora; nosotros les hemos dado el dinero y, en vez de dedicarlo a lo que tenían que dedicarlo, lo han dedicado no sabemos a qué, si a satisfacer una deuda que hubiera antes o adquirir terrenos, etc.

¿Cuál es la posición actual de la Cooperativa?

Hemos contratado un equipo de abogados que en primer lugar van a intentar quitar el embargo

de nuestras escrituras, y luego vamos a ver cuál es el patrimonio de la cooperativa, que tampoco lo sabemos, para pagar esa deuda porque hay que pagarla. Existen algunas viviendas en Rivas que están sin vender y que su hipoteca la tiene la caja de ahorros, por lo que las está sacando a subasta por un precio de 2 a 4 millones.

En algunas de las pancartas que habeis hecho se aludía a que el PSOE se había quedado con el dinero, ¿crees que es cierto?

Simplemente les preguntábamos dónde estaba nuestro dinero, en otras pancartas se lo preguntábamos a la Junta Rectora, también aparecían en estas pancartas unas frases lacónicas

como: "Cien años de honradez 200 millones de estafa" o "Socialistas al poder nos embargan otra vez". Parece ser que a los socialistas no les gustaban estas pancartas y decían que estaban manejadas por un partido político, y nos las quitaron. El alcalde llegó a decir en un medio de comunicación de Getafe que somos unos miserables los que hemos puesto estas pancartas.

¿Qué opinas sobre la actuación que en este tema está realizando el alcalde, Pedro Castro?

Mi opinión y la de la mayoría de los vecinos es que está informando de una forma sesgada, no dice todo lo que tiene que decir, está en cierto modo un poco nervioso por la trascendencia. Nosotros no utilizamos el periodo electoral para hacer campaña contra el PSOE. Los vecinos con respecto al alcalde están bastante enfadados, hasta tal punto que el otro día, cuando terminamos la manifestación, un grupo de vecinos fue a la puerta de la vivienda del alcalde a hacerle una pitada, a manifestar su desagrado por las declaraciones que había hecho en la prensa.

¿Qué teneis previsto si el problema no se soluciona?

Esperemos que se solucione porque si no tendríamos que pagar cada vecino alrededor de 1.200.000 pts, seguiremos con los trámites judiciales. En esta semana nos reuniremos para saber que medida tomamos, seguiremos con manifestaciones hasta que esto se aclare o reviente por algun sitio. La deuda es con la cooperativa y son 4.000 socios en ella, y por ello es toda la cooperativa, no sólo los de Getafe, quien tiene que pagar esa deuda. ■

Guillermina Morata
Foto: Miguel Martín

requiser

S.L.

Sistemas de marcaje
Serigrafía textil
Autoadhesivos

c/. Churruca, 10
Getafe



682 53 24 - 682 53 94

Si en Getafe se dieran los mismos resultados en unas elecciones municipales

El PSOE perdería la mayoría absoluta

IU gana 10.000 votos en relación con el 86

Getafe registró un índice de participación que se situó claramente por encima de la media nacional. En Getafe el partido socialista perdió algo menos de 2000 votos con respecto a las generales del 86, pero ganó unos 1000 con referencia a las municipales de 1987. En todo caso, en porcentajes totales, ha perdido más de 6 puntos con respecto a las del 86 y más de 5 con respecto a las últimas municipales.

Izquierda Unida ha sido la gran vencedora. Ha ganado casi 10.000 votantes desde las últimas generales y se afianza como segunda fuerza política de Getafe, seguida de cerca por el PP y más distanciada del CDS, que ha sido la formación más castigada por el electorado de nuestra localidad.

Aunque los datos de las generales no son extrapolables a las municipales, si en éstas se dieran los resultados, a nivel local, del 29-0, el PSOE perdería la mayoría absoluta en nuestra localidad, quedándose con 13 concejales, por 6 de IU, 5 de PP y 3 de CDS. En el senado, J. Antonio Barranco marcó la diferencia, obteniendo un 45'51% de los votos emitidos en Getafe, donde el porcentaje de abstención fue superior en la elección del senado que en la del Congreso (29'63% y 25'15%). Los otros dos candidatos del Partido Socialista obtuvieron porcentajes

que se situaban en el 42'10% y el 41'04%. Tras ellos aparecían Ruiz Gallardon (PP), 20'77%, Teodoro Ignacio (IU), 20'34 y Franco González (IU), 19'39.

Pedro Castro (PSOE): "Ha habido un reequilibrio de fuerzas"

Hemos bajado algo, aunque mantenemos prácticamente el mismo número de votos. En relación con las europeas hemos subido, sin embargo, casi 6000 votos. Izquierda Unida ha subido, pero yo creo que menos de lo que esperaban, y tampoco creo que el bajón del CDS haya sido tan fuerte. Ha habido un reequilibrio de fuerzas.

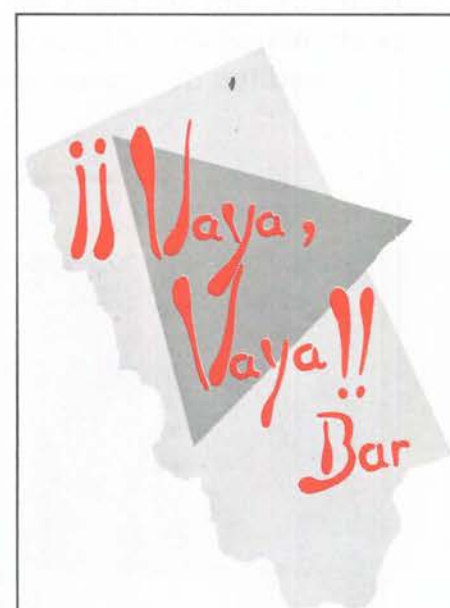
Adolfo Gilaberte (IU): "Nos consolidamos como 2ª fuerza"

Nos hemos consolidado como 2ª fuerza en Getafe en elecciones de carácter general, hemos superado al PP. Hemos doblado en todos los colegios. En el Sector III, en la Pablo Iglesias, que es donde vive el alcalde y el resto de los concejales, hemos sacado el 42%, rebasando al PSOE. CDS y PP se quedan muy limitados en votos en el pueblo de Getafe.

Mercedes Alcalá (CDS): "Recuperamos parte de la confianza del electora-

do"

Hemos superado los resultados de las europeas, donde CDS sufrió un descenso importante en el municipio y en general en toda la zona. Hemos recuperado una buena parte de la confianza de los electores de Getafe. Izquierda Unida ha subido espectacularmente, ha acaparado todo el descontento que se reflejó durante el 14-D.



Los datos de 1986 y 1989 se refieren a resultados de elecciones generales, los de 1987 a las municipales. Hay que tener en cuenta que la tendencia de voto en ambas no tiene por que ser la misma.

	1986	1987	1989
P.S.O.E.	49'58%	48'26%	43'13%
I.U.	10'01%	16'96%	22'05%
P.P.	17'54%	13'43%	18'97%
C.D.S.	14'81%	11'58%	10'99%

Distribución de votos en Getafe el 29-0					
Mesas: 135 (100%)					
Votantes: 72.254 (74'84%)					
Abstención: 24.285 (25'15%)					
	votos	%		votos	%
P.S.O.E.	30.873	43'13%	F.E. de las J.O.N.S.	97	00'13%
Izquierda Unida	15.786	22'05%	A. por la República	92	00'12%
Partido Popular	13.581	18'97%	P.O.R.E.	82	00'11%
C.D.S.	7.871	10'99%	Agrup. Ciudadana I.	81	00'11%
Verdes ecologistas	660	00'92%	G. Radicales de Madrid	68	00'09%
C. Verde-Lista Verde	601	00'83%	C.S.D.-LIBERAL	53	00'07%
Agrup. Ruiz Mateos	589	00'82%	P.C.P.E.	50	00'06%
P.T.E.-U.C.	370	00'51%	Partido Humanista	42	00'05%
P.S.T.	246	00'34%	Unidad Centrista	34	00'04%
VERDE	131	00'18%	Partiu Asturianista	19	00'02%
A.R.D.E.	128	00'17%	Falange Esp. Indp.	13	00'01%
P. Regional Madrid	108	00'15%	P.C.E. (M-L)	4	0'00%

**Sin playa
pero . . .
con mucha
cerveza**

Fuenlabrada, 12 GETAFE

Campaña sobre campaña, y sobre campaña otra...

Ya pasó, se acabó, una campaña más que pasa a nuestra insigne historia. Los políticos, todos, hablaron. Dijeron todo lo que querían decir, ¿todo? Dijeron todo lo que podían decir, pero no todas las situaciones que se han dado, todos los momentos de nuestros líderes políticos, han salido en televisión, se han publicado en la prensa o las hemos escuchado en la radio.

Dicen que una imagen vale más que mil palabras y una imagen y unas palabras (aunque sean menos de mil) pues imagínense lo que tienen que valer. Estas son las imágenes inéditas de una campaña electoral... ¿cómo les diríamos?... habitual, eso es, de una campaña electoral habitual.

Fotos: Miguel Martín



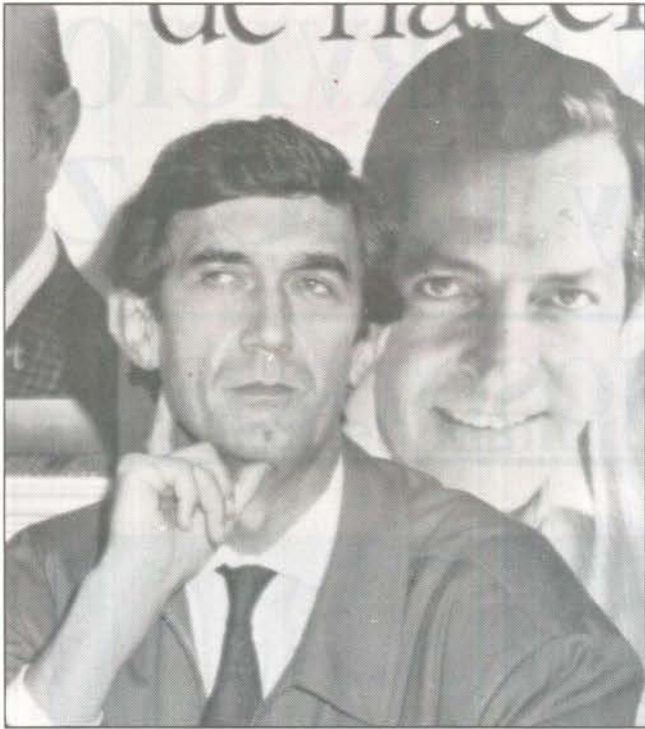
“Virgencita que me quede como estoy”



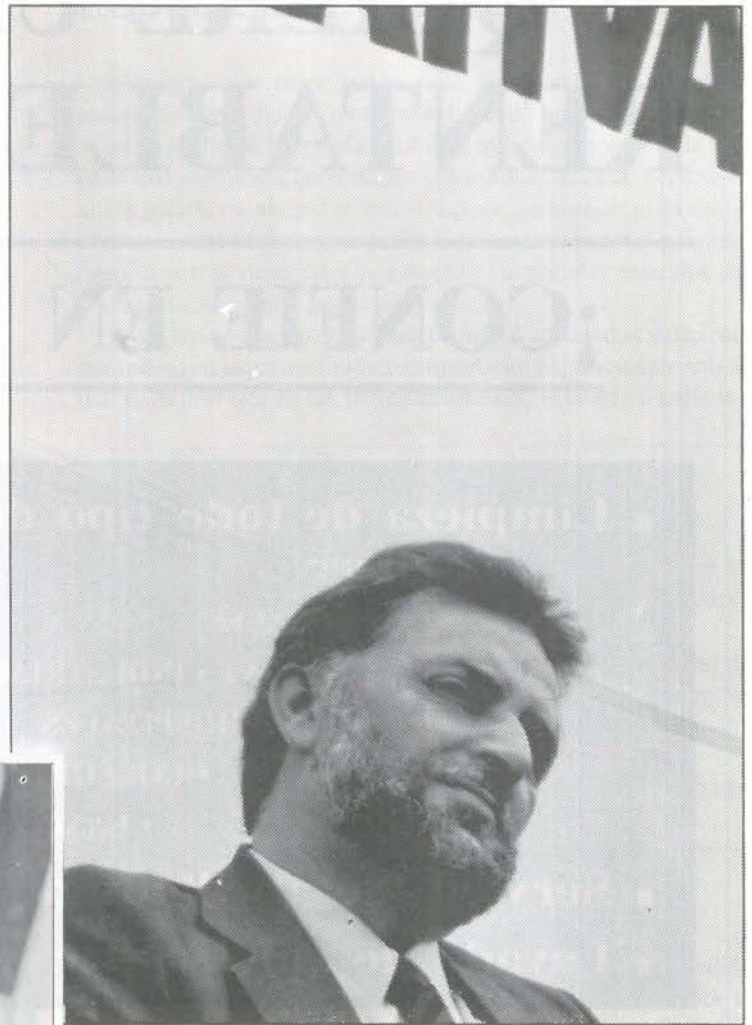
“Ole, ‘vamo’ a por la tercera maestro”

La cara es el espejo del alma





“Tengo la sensación de que me están espiando”



¿Vencedor o vencido?

“Por Tutatis, aquí no hay barra como en los metros”



SI QUIERE UN SERVICIO RENTABLE y EFICAZ

¡CONFIE EN NOSOTROS!

- **Limpieza de todo tipo de superficies:**

- OFICINAS

- LOCALES

- NAVES INDUSTRIALES

- HOSPITALES

- COLEGIOS

- BANCOS, COMUNIDADES, ETC.

- **Servicio de abrillantado y cristalizado de suelos**

- **Lavado de entelados y moquetas, etc...**

— *Disponemos de los sistemas y maquinaria más modernos para facilitarles un servicio especializado y de total garantía.*

PRESUPUESTOS SIN COMPROMISO

SERVICIO DE LIMPIEZAS

PATENA, S.A

Avda. Orellana, 12, 1.º C - LEGANES (Madrid)

Teléfono: **693 18 87**



**Block
de
notas**

El alcalde en Mallorca

Con motivo del viaje de 500 ancianos de Getafe a Mallorca por un periodo de 15 días, el alcalde de Getafe se trasladó hasta esa isla para charlar con ellos, ver la situación en que se encuentran y discutir los problemas que tienen y las posibles soluciones, según ha manifestado a *GETAFE EXPRES* el propio Pedro Castro.

Estos viajes para los ancianos de Getafe están subvencionados por el Ayuntamiento y su organización corre a cargo de la Casa de la Cultura. ■



Espectacular captura

Una espectacular persecución a "la americana" tuvo lugar el pasado viernes, día 27, en la calle Luna de nuestra localidad. A las 16,00 horas la policía recibió el aviso de un vecino de esta calle que aseguraba que estaban robando en su casa. Personada allí la policía municipal se inició la persecución que se extendió a la azotea del edificio, por donde intentaron escapar el presunto caco, quien al descender por una de las paredes laterales del edificio fue atrapado por la policía.

El joven felino apenas sobrepasaba los 13 años, edad suficiente para poner en jaque a un número importante de policías y vecinos, que se dieron cita en las inmediaciones de la céntrica calle. ■

Centros de diabéticos para Getafe

El hospital de Diabetología de Cruz Roja Española que en la actualidad está ubicado en la madrileña calle Infanta Mercedes, será trasladado a Getafe.

Esta medida ha reavivado la polémica que existe en torno al traslado del hospital central de Cruz Roja a Getafe. El director del hospital de Diabetología ha declarado que la postura es negativa, al requerir, el diabético, centros de atención especializada.

En la actualidad, el hospital de Infanta Mercedes también atiende a pacientes de todo tipo durante el día. ■

Vivienda

Durante el pleno celebrado el día 2 del presente mes, se procedió a la aprobación de la delimitación de los terrenos conocidos como El Casar y Los Espartales, en los que se construirán las primeras mil viviendas que se acogen al nuevo Plan de la Vivienda presentado el pasado día 3 de octubre.

Una vez efectuado este proceso se procederá a la adjudicación de los terrenos a las distintas cooperativas.

Los propietarios continúan manteniendo divergencias con el gobierno municipal, quien, pese a todo, ha decidido realizar esta operación. ■



AL-CON

**AGENCIA
INMOBILIARIA**

VENTA DE:

- * PISOS
- * LOCALES
- * TERRENOS
- * ALQUILERES

San Eugenio, 7, 1.º B - Tel. 681 49 37 - GETAFE (Madrid)

UN NUEVO SERVICIO A NUESTROS CLIENTES



No son coches de carrera

- Los carros, al estar abandonados, son utilizados por los niños como bólidos en sus juegos.



No son coches de choque

- Los carros, al estar abandonados en cualquier sitio, entorpecen el tráfico y su entrada o salida de los aparcamientos.



Para que no se deteriore

- Los carros, al dejarse abandonados y dispersos, se deterioran y se usan indebidamente.

ALCAMPO PONE AL SERVICIO DE SUS CLIENTES EL SISTEMA DE MULTIAPARCAMIENTO PARA CARROS ENCADENADOS QUE LE GARANTIZA:

- | | |
|---|---|
| <input type="checkbox"/> Tener siempre a mano un carro para su uso. | <input type="checkbox"/> Eliminar roces de los carros a los coches. |
| <input type="checkbox"/> Que los carros no ocupen plazas de aparcamiento. | <input type="checkbox"/> Conservar los carros en perfecto estado de limpieza. |

ALCAMPO

GETAFE

Reportaje

Severo Ochoa

Un hospital joven con problemas viejos

Hace unas semanas, el Hospital de Leganés, Severo Ochoa, era noticia por la escasez de anestesistas, lo cual provocó la paralización de dos de los ocho quirófanos existentes. Este problema ha sacado a la luz pública otras carencias de personal en el seno del mencionado centro sanitario.

El Severo Ochoa cubre los servicios de las localidades de Leganés y Fuenlabrada conjuntamente. El hospital, abierto en el año 87, tiene disponibles 350 camas, a las cuales se le han incorporado 50 en este año. Esto supone un total de 400 camas para una población de más de 350.000 habitantes, cuando la cifra debiera ser el doble. A este hecho se le une la falta de anestesistas, que parece no ser un problema exclusivo de Leganés, sino también de otros pueblos del cinturón de Madrid, tales como Alcalá de Henares. Según declaraciones de David del Río, secretario general del Sindicato de Sanidad de CCOO, "la situación se deriva de una planificación corta" y

aún reconociendo el ambiente de trabajo que se respira en el centro sanitario, cree que "se necesita otro hospital". Antes del primer año, ya había listas de espera y el hospital quedaba colapsado ante la llegada creciente de los enfermos.

280 operaciones al mes

El Severo Ochoa tiene programadas alrededor de las 280 operaciones mensuales y cuenta con tan solo dos profesionales para atender más de ocho urgencias diarias.

Por lo que respecta al tema de los anestesistas, éstos son un grupo de especialistas cuyo número



escasea en nuestra comunidad. La convocatoria nacional ha ido restringiendo el número de plazas hasta el año 87 y esto ha dado lugar, entre otras cosas, a la carencia de anestesistas. Se ha intentado aumentar la convocatoria pero, según palabras del doctor Pérez Iglesias, de la sección de Pediatría del hospital, "esta no es la solución". Así mismo señaló que los departamentos de Traumatología y Cirugía han sufrido en algún momento similar déficit de personal, que se solucionaba con la existencia de médicos eventual-

les que acudían al concurso de las plazas mediante las convocatorias efectuadas de forma periódica. Sin embargo, "donde más se ha notado el problema es en los anestesistas, incluso a nivel nacional".

El problema, aún sin resolver, podría suponer en el plazo de un tiempo el replanteamiento de una situación que parece generalizarse al ámbito nacional de forma peligrosa. ■

Manuela Ortiz
Foto: Noé Mora

Piense siempre en su seguridad

auto
escuela

ABRIL

Le garantiza una enseñanza segura con los mejores medios que puede encontrar a su alcance.

C/ Magdalena, 17. GETAFE. Teléfono: 681 14 99

C/ Alcalde López Casero, 7. MADRID. Teléfono: 404 37 85



CLINICA VETERINARIA

«ACUARIO»

Capellanes, 7 - GETAFE
Teléfono 682 33 31

Tel. Part. y Urgencias 217 63 83

**Análisis, Rayos X, Cirugía,
Vacunaciones, Peluquería**

Horario:

Laborables: 10-13.30 y 17-20.30 horas
Sábados: 10-13.30 horas

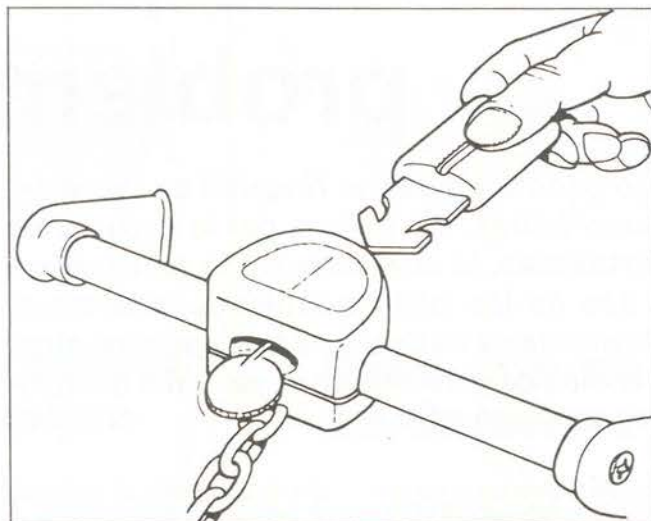
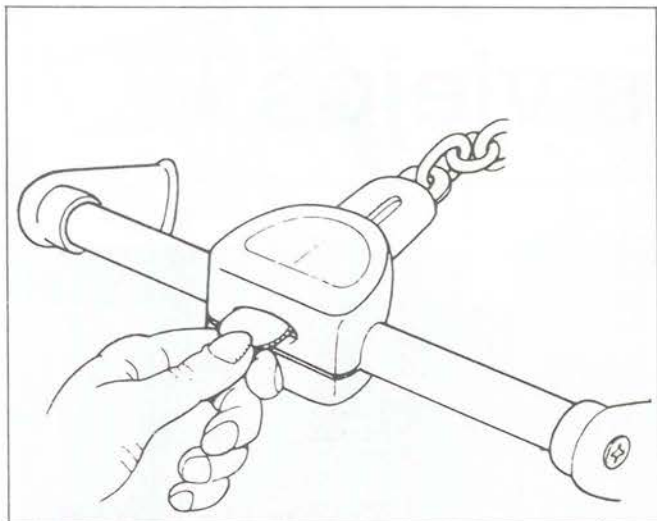
y todo ello con un sistema muy fácil:

1 MULTIAPARCAMIENTOS DE CARRITO

En varias zonas del p rking ALCAMPO se encuentran «islas de Aparcamiento de Carritos» dispuestos de tal forma que a usted le sea c moda disponer de un carrito a escasos metros de donde ha aparcado su veh culo.

2 CARRITOS ENCADENADOS MEDIANTE «CERRADURA-MONEDA»

En todas estas «islas de Aparcamiento se encuentran dispuestos, encadenados unos a otros, los carritos de compra para su uso.



Si desea retirar su carro:

- Introduzca UNA MONEDA DE 100 PESETAS en la cerradura y autom ticamente se desprender  la cadena y le dejar  el carro listo para su uso.
- DURANTE TODO EL RECORRIDO DE SU COMPRA ESTA MONEDA PERMANECE RETENIDA EN LA CERRADURA.

Cuando desee dejar su carro:

- Una vez finalizada su compra, lleve el carrito hasta cualquier MULTIAPARCAMIENTO DE CARRITOS e introduzca en la cerradura la cadena del carrito anterior.
- AUTOMATICAMENTE LE SERA DEVUELTA LA MONEDA DE 100 PESETAS que usted hab a depositado.

¡Este es un servicio totalmente gratuito en el que la moneda que usted deposita s lo act a como mecanismo de control!

**POR UN MEJOR SERVICIO
AGRADECEMOS LA COLABORACION
DE TODOS NUESTROS CLIENTES**

ALCAMPO

GETAFE

LEGANES

EDUCACION

Universidad para el próximo curso

La Universidad Carlos III de Leganés comenzará sus clases en el curso 91-92 que se impartirán provisionalmente en un edificio que se construirá en el sector 1 y que posteriormente pasará a funcionar como colegio público. Paralelamente, se iniciarán las obras de talleres y laboratorios en los terrenos del cuartel militar Saboya. Con esta medida se dará tiempo al traslado de los militares a su nuevo emplazamiento en Badajoz. En esta Universidad se ubicarán las Escuelas Técnicas de Ingeniería por lo que antes de su inicio es necesario la construcción de laboratorios, con lo que posiblemente su comienzo se vea retrasado. ■



COMUNICACIONES

Mejoras en los accesos por carretera

Las carreteras de Alcorcón, Getafe y M-40 serán los tres puntos en los que el Ayuntamiento basará la puesta en marcha de un plan para facilitar los accesos a su población. A esto se une la petición formal de un tercer carril en la carretera de Toledo, que se habilitaría, a la vez, como carril-bus en las horas punta. Con esta medida se conseguiría una mayor fluidez en la circulación evitándose los atascos que diariamente afectan a los habitantes de la zona Sur. ■

SUCESOS

Los colegios serán vigilados contra el tráfico de droga

Policía Nacional y Municipal vigilarán colegios e institutos del municipio para impedir el tráfico de droga. El plan, apoyado por la Junta Local de Seguridad, tratará de impedir que los escolares entren en contacto con la droga previniéndoles de los pequeños traficantes. Este servicio cubrirá 35 colegios y once institutos de la localidad y se intensificará en las horas de entrada y salida de los estudiantes.

El problema de la droga en los colegios es una de las mayores preocupaciones con las que han afrontado el nuevo curso las autoridades políticas.

PARLA

AYUNTAMIENTO

Aumentan los impuestos municipales

En el último pleno celebrado han sido aprobados los impuestos municipales para el próximo año. Las nuevas tarifas suponen un incremento del 5,8 con respecto al año pasado. A su vez quedó aprobado el precio del servicio municipal de transportes para 1990, que se establece en 43 pesetas el billete sencillo y 285 el bono de diez viajes. ■

EDUCACION

La Casa de Oficios de Parla cuestionada

El CDS y CCOO han criticado durante esta semana la gestión que el Ayuntamiento viene realizando con la Casa de Oficios. Este centro, de tan sólo un año de existencia, debe ocuparse de la formación de jóvenes para posteriormente incorporarse a un trabajo. La polémica ha surgido por la desidia del Ayuntamiento al no haber estudiado aún la contratación de los alumnos diplomados. Al respecto CCOO ha denunciado la utilización de los jóvenes en trabajos para edificios particulares. ■



Casas de Oficios de Getafe

El final de la formación trae la polémica

La Casa de Oficios dedicada al Medio Ambiente en Getafe, ha cerrado su curso con las quejas de sus jóvenes alumnos. Mientras el INEM y el ayuntamiento esgrimían que el plazo de finalización del curso de formación se había cumplido, los contratados protestaban por lo que consideraban un curso inacabado.

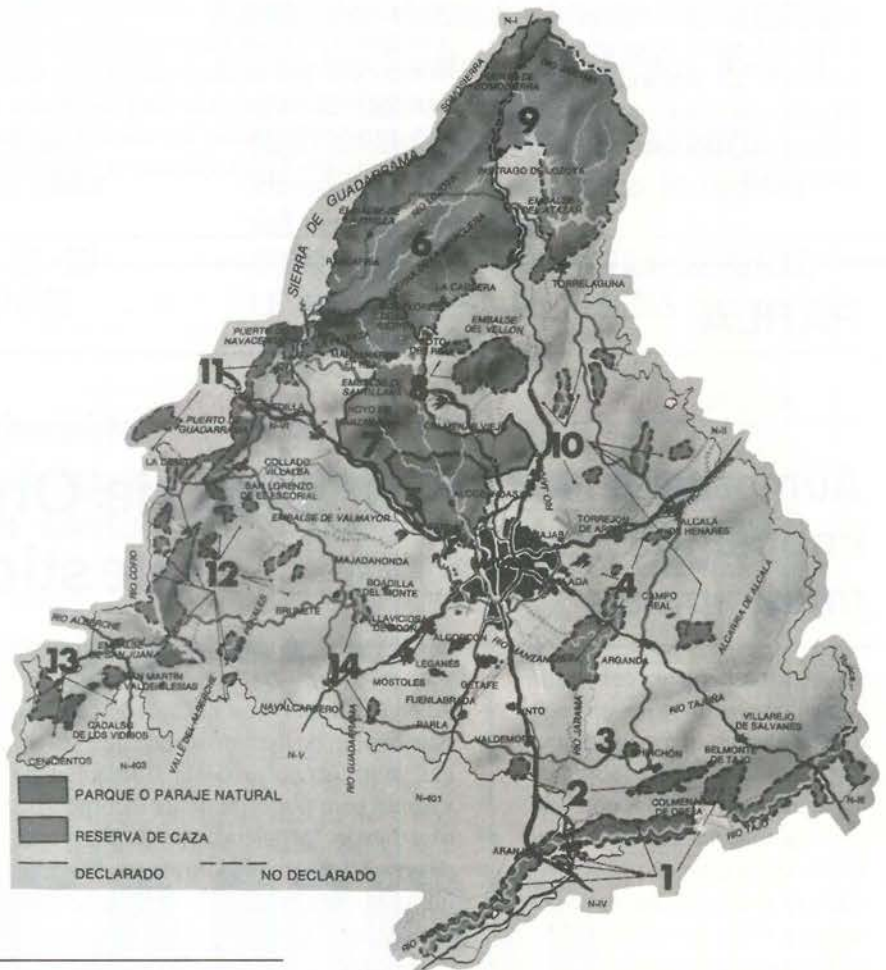
La formación de jóvenes y la realización práctica de esta formación mediante actividades son los dos ejes en los que se mueve el funcionamiento y significado de las Escuelas Taller que tanto han proliferado últimamente en nuestra localidad y las limítrofes. Una salida, como otra cualquiera, a las inquietudes de esas personas que no se conforman con vivir la inconsistencia del paro y que buscan labrarse un porvenir más o menos digno.

a principios del mes de octubre, algunos jóvenes que habían formado parte de esta nueva institución formativa se lanzaban a la calle reivindicando una renovación del contrato que les unía con el trabajo que venían desarrollando en la Casa de Oficios de Medio Ambiente, que actuaba en las riberas del Manzanares. Esta Casa desaparecía, y ello significaba que 30 personas, de las 190 que actúan en la actualidad en las seis Casas, debían abandonar su trabajo. Estos se movilizaron y acudieron al ayuntamiento exhibiendo sus reivindicaciones, "cuando el ayuntamiento no puede solucionarlas. Las Escuelas Taller dependen del INEM y la autoridad municipal es simplemente un intermediario. Se había cumplido la fecha de finalización de la formación y esta Casa de Oficios se cierra, aunque actualmente se ha solicitado de nuevo su puesta en funcionamiento, pero se hará con otros jóvenes, porque todos tienen derecho a disfrutar de las facilidades de esta formación", explica José Félix, el director de la Escuela Taller. "Una de las principales quejas de los jóvenes era que no habían desarrollado ningún tipo de trabajo en la zona de

las Lagunas de Perales, pero eso se debe a que para nosotros la formación es prioritaria y el lugar donde se ejecute esta no es tan importante".

Pero estos muchachos protestaban tam-

bién por "una desorganización tremenda -explica Nacho, uno de los jóvenes contratados- durante seis meses estuvimos sin sitio donde pudiera cambiarse la gente, ni meter las herramientas. Nos pidieron



En el dibujo se aprecian la zona de las riberas del Manzanares, donde los jóvenes de la Casa de Oficios realizaron su labor. Sin embargo, no se recogen las zonas húmedas de Perales del Río, que están incluidas en el nuevo parque regional.

“Nos dimos cuenta que los tres o cuatro días que estuvimos de movida con la manifestación se nos han descontando del sueldo, pero sólo a seis o siete de todos los que estábamos en la Casa”

“Nos pidieron buena voluntad, y nosotros la tuvimos, pero cuando hemos querido plantear unas peticiones se han escudado tras la ley”

buena voluntad, y nosotros la tuvimos, pero cuando hemos querido plantear unas peticiones se han escudado tras la ley”.

La calidad de la enseñanza es otra de las quejas, *“la gente ha pasado del tema y han ido a por las pelotas. Cuando les preguntaban que tal llevabamos el programa han dicho que bien, cuando no teníamos ni idea”* y, finalmente, parece que la categoría que han conseguido con el cursillo, la de peón forestal, no es reconocida como tal por el INEM.

Pero, por parte de la Escuela Taller, se ha querido ver el problema en la configuración del grupo en sí, *“ya que había personas que tenían mucho interés en los temas de Medio ambiente y que entraron queriendo mantener una postura de control sobre el trabajo que se iba a realizar. Querían actuar en las Lagunas cuando se estaba haciendo en el río por la existencia de ciertos problemas legales referidos a expropiaciones”*. Y, realmente, los jóvenes vieron aquí otro de los puntos a debatir. *“De los cuarenta árboles que plantamos en las riberas del Manzanares, deben quedar diez, ya que no se contó con el cauce del río aumenta y disminuye teniendo en cuenta la labor de la depuradora. El Día del Árbol, nos llevaron a plantarlos con los chavales, ya que los de jardines no daban abasto. No sé como el Boletín Municipal y el Progreso se hayan hecho eco de este asunto diciendo que hemos trabajado en las Lagunas de Perales cuando nadie ha hecho nada allí”*, explica Nacho.



“La única voz que oyen es la suya”

acusar a Nacho, porque ha llegado el momento de preguntarse cuál fue el resultado de sus quejas, encarnadas en la movilización. Desde la Escuela Taller se explicaron las soluciones que había y, parece ser, que estas eran escasas, teniendo en cuenta que la fecha de terminación de las tareas de la Casa de Oficios del Medio Ambiente. Sin embargo, las sorpresas para los jóvenes no habían terminado, ya que, cuando fueron a cobrar *“nos dimos cuenta que los tres o cuatro días que estuvimos de movida con la manifestación se nos han descontado del sueldo, pero sólo a seis o siete de todos los que estábamos en la Casa”*. Esta es la triste historia de la formación de unos chicos. El problema es que ellos no piensan que estén formados y, lo que es peor, ahora se sienten engañados.■

Soledad Galiana
Fotos archivo





GEMOSA

C/. MADRID, 121
28903 GETAFE

¡INFORMESE YA! **OPEL** 

DEPARTAMENTO DE VEHICULOS DE OCASION

- VEHICULOS DESDE 6 MESES
- TODAS LAS MARCAS
- GARANTIA **OPEL**
- TOTALMENTE REVISADOS (40 PUNTOS)
- SIN ENTRADA
- HASTA «60 MESES» PARA PAGAR

**REGALAMOS
UN RADIO-CASSETTE**

(POR LA COMPRA DE CADA VEHICULO DE OCASION)

PARA CUALQUIER CONSULTA DIRIGIRSE A:

DPTO. VEHICULOS DE OCASION

TELEFONO: 681 69 12

TRIBUNA ...

Apertura de Parquesur

El complejo recreativo-comercial Parquesur ya tiene una fecha de apertura, el 7 de noviembre.

La fecha se dió a conocer durante la entrega simbólica de diplomas hecha el pasado jueves 26, a los más de 2.000 jóvenes que han seguido los cursos de formación para integrarse a su nuevo trabajo en el complejo.

El acto contó con la presencia de Alvaro Espina, secretario general de Empleo; Pedro Eusebio, director general del INEM; Ana Tutor, delegada de gobierno, además de responsables de Parques Urbanos S.A., como Juan Thomas de Antonio y directores de otras empresas. El ayuntamiento de Leganés ha puesto en marcha la entrega de licencias

Según ha señalado Fernando Abad, alcalde de Leganés, "supone una oferta interesante como generador de empleo para los jóvenes de la zona, se han llamado aproximadamente a 4.000".

La inauguración se produce tras un año de obras sobre 420.000 metros cuadrados, entre la carretera de Toledo y los distritos de Villaverde, Carabanchel y Leganés. y con una inversión de 12.000 millones de pts. El complejo ha sido acometido por Parques Urbanos S.A., empresa que explotará durante 75 años, 20.000 metros cuadrados para construir parte de la Ciudad Olímpica, cerca del aeropuerto de Barajas. ■

(continúa en página 36)

... DE HONOR



**José Francisco
Cornago Moreno**
Nuevo cargo

Es el nuevo gerente de relaciones industriales y de personal de John Deere, desde hace una semana.

El nuevo gerente tiene una dilatada experiencia en el campo de las relaciones industriales, sobre todo en el sector siderometalúrgico. John Deere, dedicada a la maquinaria agrícola, es una de las factorías con más solera en Getafe y que ocupa hoy a un importante número de habitantes. ■



Jesús Cacho
Dinamita
periodística

Especialista en el periodismo financiero y económico, demuestra su solvencia informativa en revistas como "Tribuna" o periódicos como "El Mundo" y sorprende en el mundo editorial con libros reveladores.

"Duelo de Titanes" es su obra en candelerero, de éxito asegurado teniendo como base las ventas de "Asalto al poder". Desvelando la lucha por el poder entre banqueros y financieros. ■

EN CANDELERO

Economía Sumergida

Las irregularidades en el mercado de trabajo están a la orden del día, en pleno candelerero. Son numerosas las pequeñas empresas que emplean a gente en condiciones que se esconden a toda medida de regulación de trabajo.

El hecho es consecuencia de la actual situación de alto índice de paro que empuja a los parados a "trabajar en lo que sea y como sea", mientras las empresas tienen dificultades para salir a flote de otra forma que no sea el ahorro a costa del empleado. A pesar de todo la economía sumergida da empleo, subempleo, pero empleo al fin y al cabo.

No obstante, la economía sumergida no parece ser preocupante en la región madrileña, según el informe "Condiciones de vida y trabajo", elaborado por el Ministerio de Economía y Hacienda, a pesar de que habitamos en una zona dominada por la pequeña empresa. Según el informe sólo el 17,7 % del total de los ocupados pertenece al sector de la economía sumergida, cuando la media nacional es del 27 %.

Sin embargo, el optimismo del informe debería rebajarse cuando es notoria la dificultad de calibrar el índice de economía sumergida de una zona y es evidente que no sólo se da en sectores que "no están tan presentes en la Comunidad madrileña como en otras, como el textil...", como indica el informe. Sino que puede encontrarse en el sector de servicios personales, comercio y hostelería y que afecta doblemente, por las características de estas ocupaciones, a mujeres y jóvenes.

En este panorama la Comunidad intenta reflotar la economía sumergida, mejorando el tejido empresarial y las condiciones salariales en la regularización del empleo. Las medidas con las que cuenta son un criticado Plan de Empleo y los programas de apoyo a la modernización de empresas. Ahora habrá que esperar los resultados y ver si es posible reflotar el peso pesado de la economía sumergida. ■

Esther García



"Duelo de titanés"

Autor: Jesús Cacho.
Editorial: Ediciones Temas de hoy. ITACA.

Este es el nuevo libro del periodista Jesús Cacho, considerado como la segunda parte de "Asalto al poder" ha cosechado ya un exitoso número de ventas al igual que la primera parte.

El estilo periodístico de Cacho consigue que el árido tema de las finanzas sea digerido con avidez por los lectores, que han agotado ya la primera edición del nuevo libro. n

Reportaje

Beatriz Muñoz Seca

“El valor diferencial y el éxito de la empresa es el ser humano”

Ha estudiado en Cambridge, Harvard, Navarra. Ha trabajado en los Estados Unidos, en Méjico, más recientemente en España. Ha escrito libros, se ha recorrido medio mundo investigando recursos humanos y, desde hace unos meses, dirige el Instituto de la Pequeña y Mediana Empresa Industrial (IMPI), tratando de convencer a los empresarios españoles de que incorporen diseño a sus empresas, que es, en definitiva, lo que de verdad les va a diferenciar en ese Mercado Único Europeo que se nos avecina a marchas forzadas.

Hasta hace sólo unos meses presidía la Empresa Nacional de Artesanía “Artespaña”, pero había sido directora de Recursos Humanos en Equipos Electrónicos (INISEL) y la Central de las Cajas Rurales, investigadora y coordinadora de programas de ayuda a adultos y adolescentes en Méjico, además de ayudante de investigación en el Departamento de Desarrollo Humano de Harvard University. “Ahora me encuentro en la dirección del IMPI, porque tengo cierta experiencia en el mundo empresarial -dice- y porque he visto lo suficiente como para dar un buen empujón al tema PYME de cara al mercado único del 93.”

“Cuando llegué aquí -afirma la directora, que es nieta de dos apellidos famosos: el dramaturgo Pedro Muñoz-Seca y el político Raimundo Fernández-Cuesta- el IMPI era muy conocido en el segmento de publicaciones. Pero había que replantearse un nuevo instituto, sencillamente porque el escenario ha-

bía cambiado”.

Preg.-¿En qué ha cambiado concretamente?

Resp.- Pues, en primer lugar, en que dentro de las Comunidades Autónomas hay IMPIS autonómicos, con lo que nuestra actuación tiene que ser mucho más global de sinergia a nivel nacional. Segundo, que existen unos acontecimientos dentro de la CEE en los que el papel español tiene que ser más relevante. Además, ha coincidido nuestra presidencia de la CEE durante el primer semestre del año y nosotros somos el organismo que representa a los medianos y pequeños empresarios. Por todo ello, nuestro objetivo consiste en elevar el nivel de competitividad de la PYME española.

¿Mediante alguna estrategia especial?

En principio mediante tres ejes de actuación, que consisten en



aumentar la información del empresario, la cooperación y fusión entre empresas españolas, y la promoción del diseño y la gestión industrial.

La información parece ser un pilar importante.

Bueno, es una de las grandes necesidades de la PYME española. De hecho, el próximo otoño se va a crear una unidad de atención e información al empresario para que tenga constancia tanto de todas las ayudas de las administraciones central, autonómica y comunitaria como del número de empresas que existen en cada uno de los sectores, las posibilidades de cooperación transnacional y todo aquello que se considere de interés.

¿Alguna actuación más?

Queremos poner en marcha durante este año un servicio telefónico similar a los de la línea 900, iniciar una campaña de

difusión de las normativas del mercado único y el desarrollo de los acuerdos de colaboración firmados recientemente con la Confederación Española de la Pequeña y Mediana Empresa para iniciar dos centros de información con carácter piloto, a los que seguirán otros en 1990.

¿En qué sectores se van a llevar fundamentalmente estas actuaciones?

Nuestro plan de actuación se centra en estos momentos en el mueble, el juguete y el pavimento y la cerámica, pero queremos ampliarlos al envase y embalaje por ejemplo, la máquina-herramienta, el sector del ocio, etc.

En estos sectores existen duros competidores, ¿no?

Depende mucho. En mueble, el competidor frontal es Italia; en mueble más convencional, Francia; y en mueble antiguo, Inglaterra. En el sector del juguete hay que tener en cuenta a

Reportaje

Oriente, porque están haciendo una altísima tecnología con precios muy bajos.

La segunda gran línea de actuación del IMPI residía en la cooperación transnacional, ¿no es así?

Sí, pero entendida no como acuerdo o alianza entre redes comerciales, sino como unión intrínseca de empresas españolas y europeas en todos los sectores: financiero, de investigación, comercial y de recursos humanos.

¿Tipo Europartenariat, 89?

Bueno, es el de mayor proximidad, ya que, como se sabe, se ha celebrado este mes de junio y se han inscrito 221 empresas andaluzas.

Otro capítulo es el de la subcontratación.

Sí, y en este aspecto la política del IMPI es líder en Europa. Hasta ahora esa política de subcontratación era llevada por las Cámaras de Comercio, pero queremos abrirla a todas las Comunidades Autónomas no sólo a nivel del Estado español, sino europeo.

¿Cómo nos ven las PYME europeas?

España es un país muy atractivo, ha sufrido una gran convulsión en los últimos años y eso se nota en Europa. Las PYME europeas nos ven como un potencial aliado importante y son conscientes de que nosotros les aportamos sangre joven. Pero existen los mismos problemas de mentalidad en las PYME de Baviera y en las de la campaña inglesa que en las españolas.

El tercer tema de actuación es el diseño.

El diseño industrial es absolutamente necesario para poder competir con nuestros vecinos europeos. En este sentido hemos reunido a todos los centros



de diseño de las Comunidades para crear una base de datos, que el instituto estará dispuesto a financiar y a apoyar.

El diseño se ha puesto de moda en nuestro país en los últimos tiempos.

Sí, pero el diseño del que hablo es un concepto más dentro del mundo de la empresa, como puede ser el marketing y la gestión de producción. Desde luego, desde esta casa abogamos por el diseño industrial, abogamos por el diseño que tiene en cuenta los materiales, la ergonomía, las maneras de fabricación. No es sólo la parte estética, sino la funcional. Es el diseño metido en fábrica, que mira al producto como una prestación más. Hay un diseño muy claro que es el textil a nivel de moda, más fluctuante y con una curva de vida mucho más corta; hay otro diseño, el industrial, más duradero. La señalización, por ejemplo, no sólo es estética, sino que te ayuda a encontrar lo señalado.

¿Que política van a seguir en este sentido?

Queremos ayudar a los empresarios para diagnosticar sus problemas y solucionarlos, con una aportación del Instituto de

hasta un 50 por 100. Con ese diagnóstico de diseño y de gestión se trabaja en un plan de tres años en donde el IMPI se convierte en vehículo de las ayudas de la Secretaría General de Promoción Industrial y Tecnología.

¿Con qué medios cuentan?

Disponemos de una dotación presupuestaria de 1950 millones de pts. que se incrementan con otros 690 millones para el Plan de Promoción de Calidad, Diseño y Moda para los sectores de madera, mueble, juguete, pavimentos y cerámica.

¿Cuál va a ser el sistema de financiación?

El de las acciones colectivas y el de la garantía recíproca. El primero se ha diseñado como una herramienta para apoyar los objetivos de cooperación transnacional, de diseño y de gestión industrial. Ya sabe que las acciones colectivas son participaciones del Instituto que pueden alcanzar hasta el 45 por ciento del capital, con un compromiso de recompra a tres años con posibilidad de prórroga.

¿Y el sistema de garantía recíproca?

Es el instaurado por el Instituto

desde sus comienzos. Consiste en pertenecer como accionista de un empresa junto con la Comunidad Autónoma correspondiente.

¿Los medios humanos son suficientes?

Contamos tan sólo con una plantilla de sesenta personas, bastante exigua para el reto que nos hemos puesto. Contamos también con la ayuda de profesionales dentro de las diferentes actuaciones, porque no estamos por hacerlo directamente todo, sino por movilizar, dar asesoramiento y reencontrar terceros organismos que realicen estas actuaciones.

Bueno, usted es experta en recursos humanos.

Y me precio de ello. Pero es que, además, el valor diferencial de la empresa es el ser humano y ése va a ser también el valor diferencial del éxito de una empresa grande, pequeña y mediana.

No hace mucho tuvo que comparecer en el Congreso de los Diputados para explicar la política del Instituto. ¿Cuál fue el resultado?

Cierto, tuve que comparecer a instancias de Convergència i Unió, del Partido Popular y del Partido Socialista estaban enfocadas a saber qué iban a significar no sólo a nivel de política general sino en las relaciones con las Comunidades Autónomas las actuaciones del IMPI. Les quedó muy claro que estábamos dejando una política vertical y centrada en áreas financieras para convertirla en mucho más horizontal, basada en la cooperación, la información y buscando un modelo más europeo. El resultado fue muy satisfactorio y todos los grupos agradecieron la información que se les brinda. ■

Luis Sanchez
(de "Cuadernos IMPI")



Nuevo parque industrial en el cerro de La Cantueña

La firma de un importante consorcio urbanístico entre el ayuntamiento de Parla y Fuenlabrada con Joaquín Leguina, presidente de la Comunidad Autónoma, permitirá la habilitación de más de 300 hectáreas en el cerro de La Cantueña para un gran parque industrial.

Se invertirán más de 7.000 millones de pts. en la creación de nuevos empleos en Parla, unos 7.000 puestos, y se reforzarán los empleos en el polígono Cobo Calleja de Fuenlabrada. Las obras comenzarán en el primer semestre del 90 y en el 91 podrán ubicarse las nuevas indus-

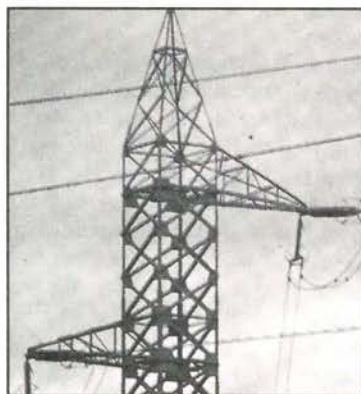
trias.

El consorcio pretende la recuperación medioambiental de la zona y el empleo de mano de obra cualificada por lo que se atenderá preferentemente a la formación de jóvenes. El presidente de la Comunidad incidió "en la importancia que tendrán las nuevas industrias que supondrán una recualificación de la zona, ya que se ubicarán empresas fuertes". Parla y Fuenlabrada quedaron fuera de las ayudas de los Fondos Estructurales entregados por la CEE a 9 pueblos vecinos. ■

Corte del suministro Eléctrico en el Polígono San Marcos

El polígono San Marcos en Getafe sufrió la semana pasada un dilatado apagón, al igual que las localidades de Parla y Fuenlabrada. El corte del suministro eléctrico se debió a la avería en una de las redes situadas en Leganés.

La falta de suministro paralizó la actividad industrial en algunas factorías, aunque fue subsanado el mismo día con la restitución de la energía eléctrica. ■



La CE vota las ayudas para zonas en declive industrial

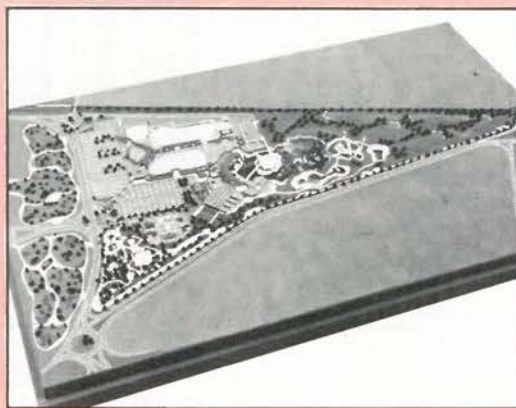
Los fondos FEDER (Fondo Europeo de Desarrollo Regional) se votaron esta semana en la Comisión Europea. Los fondos, previstos para un plazo de tres años, servirán para ayudar a zonas en declive industrial. Se trata de un total de 96.200 millones de ptas. destinados a 11 regiones españolas. Los fondos destinados a

la región madrileña atenderán a 9 municipios del sur, entre los que se encuentra Getafe. Los fondos servirán para mejorar y crear infraestructura económica y también para formación profesional, concretamente estos últimos serán aportados por el FES (Fondo Europeo Social). ■

Primeros contratos de trabajo en Parquesur

(viene de pág 33)

La apertura de la parte comercial de Parquesur, prevista para el 7 de noviembre, ha tenido como preludeo la entrega de 600 certificaciones profesionales a los jóvenes que han realizado los cursos de formación para ser contratados por las empresas de Parquesur. El final de curso coincide con la firma del contrato de trabajo. A estos primeros puestos se sumarán más de mil nuevos empleos que se irán incorporando poco a poco.



Parquesur se halla en la fase final de construcción, tras un año de obras en las que se han invertido más de 12.000 millones de pts. por la empresa Parques Urbanos S.A. y se llegará a una inversión total de 50.000 millones de pts. La primera parte del proyecto inaugurada fue Lagosur, seguida de la parte comercial prontamente y finalizada en unas semanas con la parte recreativa, parque de atracciones y sala de conciertos.

La actuación sobre más de 400.000 metros cuadrados de superficie incluye también una importante actuación en los accesos. Obras que han sido finalizadas en los enlaces de carretera nacional 401 con la M-402 y en y en los nudos de enlace con Leganés, mientras se ultima la nueva autovía hasta Getafe. ■

Esther García

Equipamientos:

- Parque acuático: 110.000 metros cuadrados.
- Parque de atracciones: 50.000 "
- Lago: 17.000 "
- Polideportivo: 6.000 "
- Sala de conciertos: 5.000 "
- Area comercial: 86.000 "
- Estacionamiento: 100.000 "
- 8 salas de cine.

SI BUSCA *plena* SEGURIDAD

- *Sistemas de Vigilancia y Seguridad Integral.*
- *Sistemas Electrónicos de Alta Tecnología.*
- *Sistemas de Control de Acceso y Presencia.*
- *Sistemas contra Incendios.*
- *Protección Civil.*

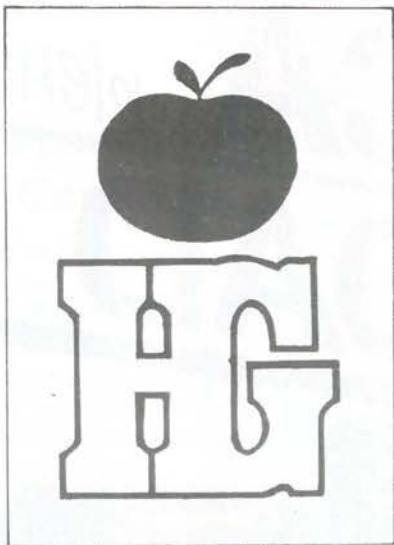
SU Seguridad



PONGASE EN MANOS DE PROFESIONALES



CONAVISE, S.A.
COMPAÑIA DE VIGILANCIA Y SEGURIDAD
R.D.G. S.-288
Avda. Orellana, 12 - 1º C - Teléf. 693 18 87
LEGANES (Madrid)



Hiper Getafe

C/. Madrid, 117 Getafe ☎ 695 68 64

Croissantería-Boutique-Variantes

Cafetería-Restaurante

APARCAMIENTO GRATUITO EN 1.º SOTANO

**Nuestro objetivo:
Una compra agradable
con los precios de Hiper Getafe.**

**rompemos
todos los moldes
de precios**

¡VEN A COMPROBARLO!



El equipo de ciclismo de la O.N.C.E. tras los pasos de Lejarreta

El equipo profesional de ciclismo de la O.N.C.E. se encuentra en este momento gestionando el fichaje de Marino Lejarreta, lo que facilitaría la participación de este equipo en el Tour de Francia. El equipo que dirige Manuel Saiz, ciudadano getafense, ultima también el fichaje del corredor Hogde. Estos ciclistas se unirían al plantel de corredores que ya tiene la O.N.C.E. y en el que están hombres como Cabestany, J.



Weltz, Hdez. Úbeda, Celestino Prieto, Chozas, Anselmo Fuerte... El equipo quedaría reforzado, atreviéndose in-

cluso la entidad deportiva a realizar las tres carreras (Vuelta, Giro y Tour).■

Las promesas del Sr. Domingo Limón



El propietario del videoclub Limón, Domingo Limón, no tuvo la mínima delicadeza a la hora de tratar con sus ex-jugadores y su ex-entrenador, Fermín Novillo, al tratar el tema de las primas. El propietario del videoclub fue totalmente despótico a la hora de negociar y "donde dije digo, digo Diego". Había prometido, si se consumaba el ascenso, unas primas para sus jugadores, pero cuando se vio en el compromiso, reaccionó despóticamente diciendo: "aquí no se da ningún dinero, porque lo digo yo". Parece que no se da cuenta de la publicidad que estos chicos y su entrenador dieron con su buen hacer balompédico durante la pasada temporada. Es una pena. Había que dejar que siga alquilando películas de video que es lo suyo. Si le asesorara un publicitario, otro gallo le cantaría.■

Diario desde una grada

Conózcenos usted: nosotros le conoceremos

Raúl Castillo

El conocimiento recíproco que indica el título es el que debe estar presente en las relaciones entre un medio de comunicación local y un equipo que juega en Getafe. Lo digo porque hay presidentes de equipos de baloncesto que se sienten contrariados y se enfadan cuando les llaman para ampliar alguna información de la cual ya se ha dado debida cuenta. Ellos se quejan de que no conocemos sus actividades. Pues bien, yo me quejo de que ellos no nos conocen a nosotros, pues si así fuera se darían cuenta de ciertos detalles. En primer lugar parece sabiendo que hay múltiples equipos en nuestra localidad. Por si fuera poco, un medio de comunicación semanal cuesta mucho mantenerlo y no tiene sentido retrasar tiradas ni cambiarlas con el fin de ofrecer determinadas noticias. Esto trae consigo que los partidos que se juegan el fin de semana no tienen por que entrar en mis páginas, ni aunque viniera el mismísimo R. Madrid de baloncesto. Estoy seguro de que si usted conociera esto, cada vez que le reclamáramos para pedirle información, nos atendería muy bien. No somos tan malos: conózcenos, nosotros le conoceremos.■



TODO PARA EL DEPORTE

C/ Madrid, 48
28902 GETAFE (Madrid) Teléf. 696 54 00

Reportaje

Las instalaciones del polideportivo San Isidro

El polideportivo de la discordia

No cabe duda de que el polideportivo de S. Isidro es uno de nuestras mejores y más antiguas instalaciones. Pero que sean de las más completas, no quiere decir que en ellas pueda practicarse el atletismo adecuadamente o que no tenga defectos. Por ello intentamos descubrir todas las cosas "mejorables" de este complejo deportivo.

Todos sabemos que los más afectados por este problema son los atletas y por tanto es a ellos a quien les corresponde empezar esta crítica objetiva y constructiva del polideportivo. Si nos centramos en las pistas, podemos encontrar la famosa grieta en la pista de

pértiga. Ahora esto no perjudica a nadie, pero más adelante le imposibilitaría a nuestros atletas el saltar en aquella zona. La cosa no queda ahí. Nuestros lanzadores tienen que estar parando cada dos por tres, ya que, "al no dejarnos utilizar las jaulas, se puede dar con un



Los no iniciados en el atletismo deben acostumbrarse a no correr por la calle uno.

disco o con un martillo a los que corran por el césped". Pues... ¡Qué no corran por la hierba!, pensarán ustedes. A veces, es necesario para el en-

trenamiento hacerlo así.

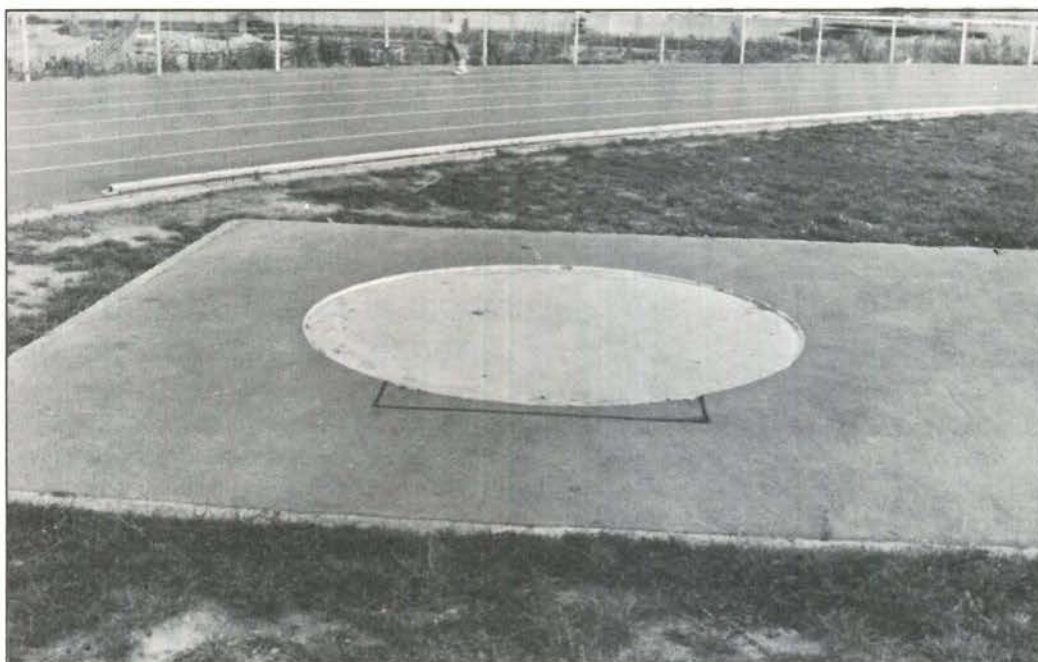
Las "calvas" del césped son ostensibles. J.L. Chuvieco comenta irónicamente: "No. El césped está muy bien. Así cuando corramos los cross estaremos más entrenados". Ni que decir tiene que, los días que entrenan los de Rugby, los lanzadores no lanzan y viceversa. En nuestras pistas, es difícil que los velocistas entrenen porque se cruzan por la calle uno los deportistas de baloncesto. Hay que hacer una campaña de concienciación para que se acostumbren a correr por la pista seis.

Otro problema es el de la infraestructura. Algunos atletas dicen que no se les deja el material, otros que sí. Lo que yo he podido observar es que no hay colchonetas ni saltómetros fuera. Las colchonetas tienen que ser arrastradas de mala manera al exterior para ser uti-



Las calvas del césped del polideportivo S. Isidro.

Reportaje



Los materiales no se dejan fijos en la pista. Los atletas deben colocarlos.

lizadas en vez de estar fuera fijas.

Visite nuestro bar

El bar es un servicio que se debe prestar al público. El ayuntamiento le sacó a subasta y desde hace más de un año y medio funciona allí. El responsable del bar paga al ayuntamiento 75.000 ptas. Por ello se ve obligado a sacar un gran beneficio. Lo ideal sería que hubiera un "quiosquillo", pero aquello va camino de convertirse en un discopub, con música de actualidad, jarras de cerveza y chicos jugando al fútbolín. Esto da bastante ambiente al polideportivo. Me gustaría dar mi opinión particular sobre algunos aspectos de este bar y hablar de lo poco propicia que es su ubicación, ya que se supone que el deporte y otras cosas deben estar reñidos. Pero no voy a hacerlo porque sería jugar con el pan de "otros" que se ganan la vida honradamente, como el dueño de este bar.

El optimismo del Nuevo At. Getafe

El flamante nuevo presidente del At. Getafe, Francisco de Torres, nos dio una visión bastante más positiva de la que hubiera salido en este reportaje de no ser por su participación. "El bar es necesario porque da un servicio al público, pero nosotros jamás hemos utilizado ese bar, ni lo utilizaremos más que en caso de emergencia". Es verdad que el polideportivo de S. Isidro en el 1976 estaba peor con ba-

ches, arena, charcos y sin luces. Ahora hay material sintético y sala de musculación. Todo el material que pide el At. Getafe se le da. Si alguna vez se carece de algo "es porque mis entrenadores y mis atletas no me han dado a mí una queja formal". Las ayudas que está recibiendo el At. Getafe por parte de la F.P.D. van cada día a más. Incluso se podrían hacer cosas junto a otros equipos de Getafe, "aunque el número de equipos que debe haber en Getafe no puede exceder los tres



Zona de lanzamientos: no hay jaula que evite los accidentes

para poder actuar con eficacia". Francisco de Torres ha intentado que los atletas que se van al Larios y al Tajamar se queden. Ellos dicen que el proceso es irreversible.

Los críticos y la sala de musculación

El acceso a la sala de musculación está restringido. Sólo pueden utilizarla aquellos que pertenezcan al Club del ocio y la salud y paguen sus cuotas correspondientes, y quienes pertenezcan a un club que tenga un convenio con la F.P.D. Los aparatos que allí encontramos son muy sencillos y más bien "normalitos". Allí se preparan opositores, culturistas y gente de mantenimiento. Hay unas reglas que rigen el acceso a la sala.

Los más críticos con este polideportivo son los atletas de Manuel Fácil que son de los que mejor conocen este deporte. Ellos denuncian las carencias que sólo gente con pericia en el conocimiento de este deporte pueden apreciar. Es necesario un saltómetro. No se puede saltar altura y pértiga, al menos que alguien sujete manualmente los aparatos necesarios. Los fosos están húmedos y duros y la arena está mal distribuida. A estos atletas les gustaría que la pista estuviera homologada porque así no tendrían que desplazarse para competir.

Está claro que nunca llueve a gusto de todos. Es cierto que las instalaciones están mejor que antaño, pero también es cierto que hay muchas cosas que mejorar. Sólo a larga podemos ver si se han solucionado estos problemas. Sería conveniente por el bien de todos. ■

Raúl Castillo
Fotos: Noé Mora

VIVIR EN GETAFE



VIVIENDA

PARA TODOS



AYUNTAMIENTO
DE GETAFE

INFORMACIÓN:

EMPRESA MUNICIPAL GETAFE INICIATIVAS, S.A. (G.I.S.A.)

C/ RICARDO DE LA VEGA 2, 1ª PLANTA

TLF: 681 55 14. HORARIO: DE 9 A 14 HORAS

Dos cazadores en la noche: Angel y Lucio



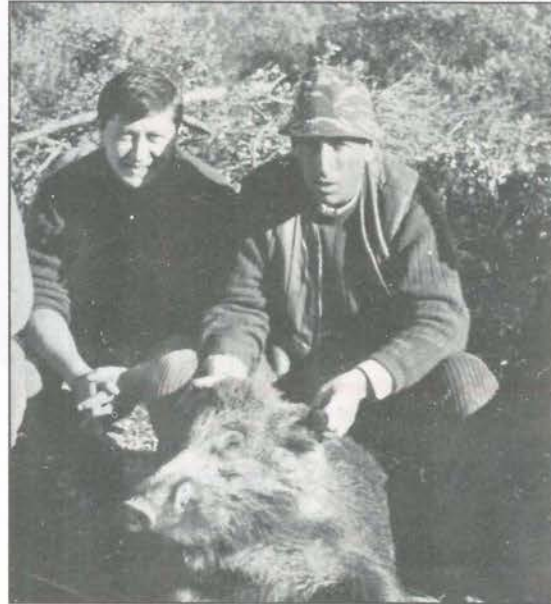
Estos dos amigos tienen en común la misma afición: la caza. Y en especial la caza nocturna de jabalíes en la modalidad de "aguardo" o "espera".

El "aguardo", según cuentan Angel y Lucio, es para ellos la modalidad madre de la caza mayor, encabezándola el jabalí, puesto que es el más dotado y astuto de todos. Lejos están los tiempos de las primeras esperas, en las cuales se les escapaban los "guarros" por no apuntarles bien (asomarse o precipitarse). Para este lance hay que tener sangre fría y más temple que un toreo. La práctica de este tipo de caza necesita muchos conocimientos adquiridos, tanto del animal como del medio en que se desenvuelve.

"Lucio, vamos a ir a ver a nuestros amigos que tienen que estar entrando los cochinos en su viña, pues ya están las uvas pintonas y tienen permiso de espera", según me dijeron. Salimos

un poco tarde, como siempre, por aquello de que antes era la obligación que la devoción. Nos ponemos en carretera "*¡Lo que nos faltaba! ¡Caravana! Vamos a llegar de noche*". Por fin hemos llegado, nos quedan treinta minutos de luz.

"*Hola José, ¿qué tal andáis? No hemos podido venir antes por el tráfico de la carretera ¿Lo tenéis pisteadó, José?*". José hacía dos días que no había subido por la viña. El no iba a poder acompañarnos, ya que tenía tarea, a saber: mirar en la viña nueva. Cuando llegamos allí nos dimos cuenta de que sólo había un puesto. No pudimos buscar algo mejor, al haber oscurecido ya. "*Vamos a cubrir bien esta entrada. Ponte a mi lado. Tu tiras a los de la*



izquierda y yo a los de la derecha". Nos sentamos a esperar, aguardando la suerte. Nos libramos de los "trompeteros" gracias al airecillo que corría. Ladran los perros de la majada cercana, con un ladrido ronco y continuo de rabia. Buena señal. Angel se fuma un cigarrillo, tapándola con su mano para que no se vea la luz de que emite la ceniza. Aunque hubieran sido los jabalíes, les hubiera costado dar con

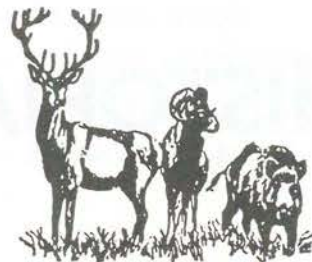
ellos ya que no conocían el terreno. Nos pusimos en marcha con todos los "apaños correspondientes. Pronto descubrimos que por allí había pasado uno grande. "*No te entretengas, Lucio. Vamos a las gateras. En caso de que estén cogidas nos quedamos*". Ante la búsqueda infructuosa, buscamos un sitio nuevo. "*Lucio, tu vete por el barranquete y yo por el borde de esta viña. Se nos hace de noche y*

no se distinguen, apenas las trochas viejas".

Por fin encontramos un rastro en la entrada de una viña. El jabalí debe estar en quince minutos en esta dirección. Sentimos un ruido suave. Vimos ojos como platos. Algo había pasado cerca de nuestro puesto de guardia. Seguramente, eran "guarros" chicos. A los diez minutos vimos un bulto negro, parado. En cuanto se puso en marcha disparamos sobre él. Después de varias intentonas le alcanzamos y se desplomó. Durante media hora estuvimos esperando por si pasaba alguno más, pero al final, decidimos regresar a casa.

Ya en nuestro hogar, la madre de José se alegró mucho de ver el jabalí, acostumbrada a nuestros fracasos. Dentro de dos horas deberíamos incorporar a nuestro trabajo. Pero esas horas que perdemos de sueño se ven recompensadas al recordar relajadamente en la cama nuestras aventuras. ■

PUB PAPA'S



AMBIENTE SELECTO

C/ LARTIGA

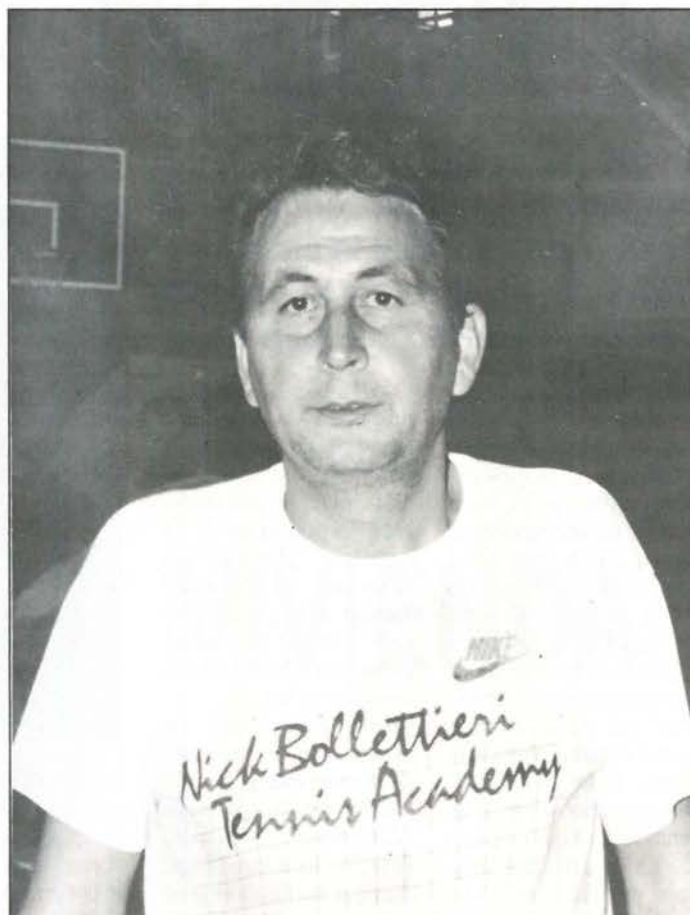
GETAFE

E NTREVISTA

Un año más en 1ª Autonómica

Cheeps Snoopy, trece años dedicados al fútbol sala

Los Cheeps Snoopy afrontan una nueva temporada con su objetivo puesto en el ascenso. Para conseguirlo no se han escatimado esfuerzos y, para ello, este año Fermín Novillo, entrenador la pasada temporada de Videolisa, y cinco de los jugadores de este equipo serán los encargados de reavivar las esperanzas.



Los Cheeps Snoopy llevan desde el año 76 jugando al fútbol sala en Getafe. Ellos ya han estado en esta categoría muchas veces e incluso estuvieron en la categoría superior, donde podrían haber estado este año. El equipo ha sufrido una serie de cambios motivados por la llegada de cinco jugadores del Videolisa y de Fermín Novillo que

se ha convertido en el responsable técnico después de su decisión de abandonar al Videolisa. Fermín lleva muchos años dedicados al fútbol sala, tanto como entrenador como jugador.

¿Por qué te marchas del Videolisa?

Mira, esto ocurre en los clubes

grandes cuanto más en los pequeños. Los presidentes prometen muchas cosas, pero luego ni son presidentes ni son nada, no cumplen sus palabras. En el Videolisa no se cobraba nada, al igual que aquí. Entonces yo hable con el presidente de unas cantidades pequeñas para dar a los chavales un aliciente. Entonces él me dijo que si ascendíamos

así se haría. Ascendimos y cual fue mi sorpresa cuando dijo: "Yo soy el dueño y aquí no hay un duro para nadie". Así que yo decidí mi marcha y algunos de los jugadores me siguieron. Surgió entonces la charla con los Cheeps y decidimos antes de ir a otro equipo hacerlo a uno de Getafe.

Una historia de amor que recordarás toda tu vida.
Con gente inolvidable. En la que tú darás mucho, pero recibirás mucho más.
Hazte voluntario de la Cruz Roja.

VIVE UNA HISTORIA DE AMOR.

Asamblea Comarcal de
Cruz Roja Española
C/ Leganés, 15
28902 GETAFE (MADRID)
Tel. 695 60 47

Cruz Roja Española
LLAMA AL 900-110000

E NTREVISTA

¿En qué condiciones coges el equipo?

Llegué en unas condiciones de las que desgraciadamente todavía se transmite algo, que es lo que tengo que cortar. Ellos son un grupo de amigos fantásticos que, gracias a eso y a que son buenas personas, se mantuvieron. Era un equipo sin ningún orden, totalmente anárquico, sin toque de balón donde todo el mundo gritaba y todo el mundo chillaba, se presentaban cuatro o cinco jugadores a los partidos... Entonces yo hablo con ellos y encontramos un punto en común: ni yo quiero un equipo en esas condiciones y precisamente ellos quieren que me haga cargo del equipo para que tome otro aire. A partir de ahí, iniciamos una nueva etapa, en la que hay un orden, al que le toca jugar, juega y se acabó, y formamos un grupo humano que en los dos meses de pretemporada y este último se está consiguiendo.

De qué manera esperas llegar a conseguir el nivel suficiente para estar entre los mejores.

Hay que trabajar. Yo siempre les digo a los jugadores que no sé lo que hay que hacer para llegar a ser el mejor equipo de España, lo que sí sé es como no se es: no trabajando. Y estamos trabajando, y lo estamos haciendo bien. Bueno, hemos perdido dos partidos, lo que hay que hacer es seguir trabajando. Si trabajamos, si somos humildes y si

vamos a por todas, pienso que podemos estar entre los tres primeros.

Con que características definirías a tu equipo.

A mi llegada se producen dos bloques, uno, los siete jugadores de los Cheeps, y otro, los cinco del Videolisa con los que llevo dos años, con este tres, y que tienen otra manera de jugar. Hay una serie de jugadores que técnicamente son muy válidos. Confío mucho en la individualidad y lo que trato de tener es un bloque en el que se pueda alinear en cualquier momento a cualquier jugador. Es decir que salga quien salga el equipo funcione igual, quiero que el equipo tenga más movilidad, quiero que la pelota ruede más rápido.

Llevas muchos años jugando y entrenando al fútbol sala, cómo ves en este momento este deporte en Getafe.

En Getafe hay varios equipos que tienen un calidad ya contrastada, hay una serie de equipos que están en primera y funcionan bien. Pero no ha habido evolución en Getafe, porque los equipos que están arriba son los que había antes. En cuanto a la liguilla del patronato, creo que no es todo lo serio que debería ser, y no por culpa de los equipos, sino porque no reciben una estructura muy seria. Pienso que los dirigentes deportivos lo hacen lo mejor posible y quiero pensar que saben hacerlo mejor, pero que no pueden por falta de medios, pero no veo que ayuden al deporte de base. Además, creo que nos estamos con-

fundiendo todos porque en el fútbol sala se tiende a masificar.

Esta temporada se ha consolidado una única federación, ¿qué te parece la unión del fútbol sala y fútbol cinco?

A mí la unión me parece correcta, porque tiene haber una sola federación. En la manera que lo han hecho ya no estoy tan de acuerdo, porque los clubes prestigiosos, con mucho presupuesto, han formado su propia organización. Los cambios que han hecho en la manera de jugar, eso ya no me gusta, le ha dado más velocidad, más espectacular de cara al espectador, por los marcadores con muchos goles, pero creo que le han quitado calidad. El fútbol sala debe ser algo con mayor control. ■

José Luis Corrochano

Fotos: Noé Mora

Jugador	edad	procedencia
Pato	29	Videolisa
Pablo	30	Videolisa
Niño	29	Videolisa
Alfredo	30	Videolisa
Rafa	24	Cheeps
Valiente	32	Cheeps
Alfonso	36	Videolisa
José Luis	22	Videolisa
Pedro	33	Videolisa
Coli	22	Cheeps
Hilario	30	Cheeps
Fernando	25	Cheeps

Presidente: Alfredo Alhambra
Campo: Polideportivo Juan de la Cierva



- BILLETES FERROCARRIL
- BILLETES AVIÓN
- BILLETES AUTO-RES
- ALQUILER DE COCHES
- ESTANCIA EN HOTELES
- ESTANCIAS EN APARTAMENTOS
- BILLETES DE BARCO
- PRESUPUESTOS PARA GRUPOS
- VIAJES DE NOVIOS
- ESPECIAL «TERCERA EDAD»

NUESTRA DIRECCIÓN ES:

CALLE MADRID, 12 • TELÉFS.: 695 62 30 - 695 58 74
695 30 46 - 696 15 13 • GETAFE (Madrid)

En Todos los Terres



16 modelos - 5 motorizaciones - Más de 800 puntos a su servicio en toda España.

Nissan presenta el coche para la gente que quiere tenerlo todo: la elegancia, la aventura, el estilo, la fuerza de 136 caballos de potencia, el confort del aire acondicionado, el placer de sus acabados de lujo (tapicería exclusiva, radio cassette estéreo, elevalunas eléctrico, inclinómetro, cierre centralizado de puertas) y todo el nivel y la paz que dan el diseño y la tecnología Nissan.

nos.



Modelo presentado: Patrol 4 x 4 Corto Top Line

SAN MARCOS MOTOR, S.A.

POLIGONO INDUSTRIAL "SAN MARCOS" TELEF. 682 42 62
CALLE MARCONI 28906 GETAFE (MADRID)

Nuevo Patrol 4x4



NISSAN

Entar en su domicilio es disfrutar de la contemplación de auténticas maravillas confeccionadas con pasta de pan, porcelana rusa, porcelana rococó, repujados y cincelados en estaño, así como toda una serie de técnicas que le permiten brindar un verdadero museo en el que abundan los centros de mesa, floreros, relojes de pared con pájaros de vistosos plumajes. Las hojas y flores se mezclan armoniosamente en un conjunto de gran plasticidad y belleza.

La charla es amena, el ambiente acogedor. La exquisitez de la entrevistada compite con las atenciones de su esposo y sus hijas. Todos quieren darnos información sobre esta mujer dedicada a la enseñanza de este arte que de forma genérica se denomina artesanía floral, pero que abarca toda una multiplicidad de técnicas diversas.

No es difícil, créeme. puede hacerlo cualquiera con solo recibir unas pocas clases, en las que se enseña la forma de preparar la pasta, trabajarla y lograr los mejores resultados.

¿Dedicas mucho tiempo a las clases y a tu propia producción?

Prácticamente todo el día. No se descansa, porque cuando has terminado las clases propiamente dichas, tienes que dedicar tiempo a dar forma a tus propias creaciones.

¿Cómo nacen esas creaciones?, ¿piensas en un motivo y luego lo llevas a la práctica o sencillamente empiezas a trabajar la masa sin tener prefijado algo y luego va surgiendo la idea?

No, aunque haya podido ocu-



Una prodigiosa capacidad creativa

Pilar Cabrera o la artesanía floral

Pilar Cabrera es una persona muy conocida y estimada en Getafe. No sólo por ser hija del que fue prestigioso industrial, Pedro Cabrera Madrigal, pionero de la industria del calzado en nuestra Villa, sino porque desde muy pequeña sus trabajos manuales, cuadros, pinturas o bordados, despertaron la atención por su belleza y realismo.

rrir así en alguna ocasión, lo más frecuente es empezar a trabajar sobre algo que ya has madurado o que de repente la inspiración o la casualidad te sugieren. Verás, esas dalias de ahí son el resultado de una idea fugaz. Había ido al cementerio para llevar un ramo de flores a la tumba de mi padre. De pronto ví unas dalias hermosísimas, de tan bello colorido que me subyugaron. Corté dos flores y un capullo y los llevé a casa, donde los puse en agua para que conservara su lozanía. Lo realmente difícil no era modelar las flores, sino lograr el colorido y la textura aterciopelada. Una vez conseguido esto, había que pensar en la armonía necesaria para el color del fondo, la forma y dibujo del marco a la hora de enmarcarlo y, en fin, toda una serie de detalles que contribuirán a dar mayor belleza y atractivo al conjunto. En otra ocasión, me levanté de madrugada a dejar plasmada la idea, temiendo que a la mañana siguiente lo hubiera olvidado. Era esa hora incierta en que estás vagando entre la vigilia y el sueño, que parece ser que es cuando el espíritu está más libre de las trabas físicas y la fantasía vuela libremente. De repente "ví" lo que habría de hacer. Se trataba de encuadrar en el reducido espacio de un cuadrado (unos 25 centímetros) el interior de una habitación, con los muebles, cuadros, mesa y demás detalles interiores. Y así, surgió este cuadro.

Me lo muestra y mi admiración no tiene límites. En efecto, la habitación reproducida con todo detalle, es un compendio de armonía y belleza. Sobre la mesa, platos, cubiertos y hasta unas barras de pan de tamaño casi microscópico, dan una sensación de hogar y de realismo impresionantes.

Tengo la suerte de contar con

la confianza de otras profesoras que vienen a conocer mis creaciones, las técnicas o modalidades que se me van ocurriendo y luego imparten estas enseñanzas a sus respectivos alumnos. Vienen de Valladolid, Murcia, Ciudad Real y otros puntos de España. Dedicó un par de días cada mes, y a veces incluso más, a este intercambio de información.

¿Y este arte gusta a la gente?

Sí, mucho, cada vez más, a medida que se va difundiendo. La prueba es que cada vez hay más alumnos. Cuando consiguen figuras tan bonitas y piensan que es obra suya, no sólo se sienten felices y satisfechos, sino que desean compartir este placer con familiares y amigos. Esto hace aumentar el alumnado. Pero, además, durante las exposiciones te das cuenta de la admiración de los visitantes. Sí, debo admitir que cada día tienen mejor acogida.

¿Haces muchas exposiciones?

Bastantes. Generalmente dos o tres al año. Lo cual representa un trabajo ininterrumpido, porque no olvides que cada uno de los centros o cuadros supone un mes de trabajo y a veces más. Además, aquí, en Getafe, tengo una exposición permanente en el escaparate

de FLAYCA.

¿Cuánto tiempo llevas dedicándote a este arte?

Bueno, a los trabajos manuales podría decir que siempre, desde que empecé a tener uso de razón. Pero sería exagerado incluir a aquellos primeros balbuceos artísticos que hacía de niña. Digamos que empecé a los doce o trece años. Ahora bien, en la técnica de miga de pan hace casi diez años. Aparte de eso, hago repujados y relieves en estano, espejos, imaginería, etc., así como pintura de figuras y estatuas en marmolina.

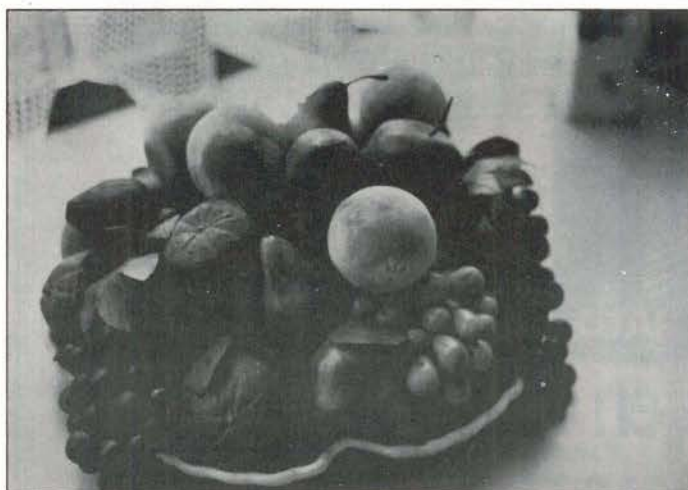
El trabajo en sí es bonito, pero lo realmente apasionante es la creatividad. Descubrir, inventar, crear, para dar forma a lo que en principio fue solo un sueño, una idea, eso es lo más fascinante. Luego, es también muy importante el montaje y enmarcado apropiados.

Cuando salimos, una lluvia va charolando las calles y tamizando la luz de las farolas. Un venticillo fresco nos recuerda que el invierno se acerca pausadamente. Pero apenas nos afecta. Nuestros ojos y nuestro espíritu, aún están cuajados de flores, de pájaros, de una primavera hecha forma por unos dedos de mujer. ■

Víctor Manuel Muñoz



Pilar reproduce la realidad con miga de pan.



**PRIMERA SESION
GRATUITA**

fitness
SALONES DE GIMNASIA PASIVA

Como quitar
el stress, la tensión
y la fatiga con nuestro
programa fitness



Es verdaderamente simple. La respuesta está en las camas de gimnasia SLENDERIZERS. Una nueva forma de ejercicio que te ayudará a perder celulitis, y a estar en forma sin esfuerzo de tu cuerpo.

No hay lugar a fatiga, stress o tensión. Sólomente relax, y una forma cómoda de sentirte bien y cuidar tu imagen. Prueba esta nueva experiencia para estar en forma.



**Enróllate
con la música
de los 50.
Y no va de boleros.**



«Supermusicales». De 21 a 22'30. de Lunes a Viernes. Dirige: Javier R. Taboada. Presenta: Juan Minaya.

Date marcha cada noche con la música que más pega. Los 50 temas más, más, más, llegan a ti, día a día, para que



te montes los clips a tu aire. No te cortes. Enróllate con la música de los 50...
SUPERMUSICALES.

60 Emisoras y tú, en Cadena.

Rato Getafe, 101.8 F.M.

Angelo Nardi

Artistas de la Magdalena

El pintor Angelo Nardi nació en Razzo (Vaglia di Mugallo Florencia) el 19 de febrero del año 1584, vino a España en 1607, murió entre el 4 de marzo de 1663 y el 8 de julio de 1665.

Se le atribuye por algunos el retrato de la reina Isabel de Borbón, primera mujer de Felipe IV, que lleva en el Prado el n.º 1037 (Catálogo del Museo del Prado. Madrid 1933. Biblioteca Nacional).

Sobre el pleito que Nardi y Carduchi tuvieron contra las alcabalas, viene una extensa explicación en el Boletín de la Sociedad Española de Excursiones. Los pintores de los Austrias por Sánchez Cantón. Año XXIII, primer trimestre. 1915, págs. 58-61 y 138. Y año XXII. 1914, pág. 298.

Sobre el Museo de la Trinidad, consultar tomo en boletín de la Sociedad de Excursiones al tratar de las pinturas del Palacio de Jesuítas.

En 1639 pinta dos escenas de la vida de Santa María Magdalena para la iglesia parroquial de Getafe. Pág. 415 de "Historia de la Pintura Española", por Augusto L. Mayor, 2ª edición. Madrid 1942.

Nardi, fue el pintor de la confianza del cardenal, don Bernardo de Sandoval y Rojas, de ahí los cuadros de las Bernardas.

Tiene bastante importancia el reclamar una rehabilitación por la circunstancia



de deber, entre otros, al voto de Velázquez su diputadísimo nombramiento de pintor de cámara (Tormo, página 192). En nota dice el mismo Tormo: "en la vacante de Bartolomé González, en 1627, entre diez aspirantes, fue promovido Nardi por haberse referido a la propuesta formulada por los tres pintores de cámara, F. Caxes, V. Carducho y Velázquez" (página 193), también dice Tormo en la misma página que Nardi influyó en Zurbarán.

De Nardi hay 20 cuadros en Las Bernardas y algunos firmados en 1620. En la memoria de



Jesuítas de Alcalá de Henares del año 1631, dice que ya hacía 15 años que trabajaba en España para el Palacio Real, por tanto en 1615 de pintor de cámara cobraba una mitad más que Carducho.

Angelo Nardi, formó con Eugenio Caxes y Vicente Carducho o Carduchi, un trío envidioso de Velázquez ante el rápido encubrimiento de éste; sus embargos, después le ayudaron cuando el rey trató de hacerle caballero de Santiago (Velázquez, por FC. Sainz de Robles, pág. 129).

Los cuadros de Getafe: están en el retablo, en el 2º piso. El de la izquierda, representa la Magdalena que acaba de entrar en el sepulcro del Señor, unos ángeles le están diciendo que Cristo ha resucitado hace un momento y que por eso no está allí...

Ella sale del sepulcro, sigámosla nosotros al otro cuadro, en el que está preguntando dónde le han puesto...; tarda algo en darse cuenta que aquel hombre es el mismo Jesús resucitado. El pintor, con detalle claramente alusivo, pone en la cabeza del Señor un amplio sombrero para que no le moleste el sol de todo el día a modo de un hortelano trabajador. Sobre estas pinturas consultar: Palacio de Azara. M. Dolores. Pinturas de la iglesia parroquial de Getafe. Boletín Sociedad Española Excursiones. 1118, pág. 21. ■

Marcial Donado

RESTAURANTE VENTA DE LAS MERCEDES

Especialidad en:

**Cordero Asado
y
Chuletón de Avila**

Ctra. de Toledo, Km.10,200 GETAFE (Madrid)
(Junto a estación de servicio) Telef. 695 40 02

Publicidad

LOOK



- REGALOS DE EMPRESA
- PRENSA Y RADIO
- ENCENDEDORES
- BOLIGRAFOS
- CAMISETAS
- RELOJES
- LLAVEROS
- CARTERAS
- DIETERIOS
- AGENDAS
- MARROQUINERIA
- LOGOTIPOS
- ROTULACION DE FACHADAS Y VEHICULOS INDUSTRIALES

OFICINA Y EXPOSICION

C/ CAPITAL CARLOS HAYA, 1
28902 GETAFE (MADRID)

TEL: 682 35 80



Lovely

Chic

DISCO

Getafe

elite

**MODA
HOMBRE Y MUJER**

PLZA. ESCUELAS PIAS, 1
TEL: 695 61 24

MODAS



JOSE MARY

C/ TOLEDO, 36 TEL: 695 52 60



NOVIA

AVDA. LOS ANGELES, 19
28903 GETAFE (Madrid)
Telef: 681 64 36

**Centro del
Corcho S.A.**



**CORCHO EN GENERAL
DECORACION,
MARROQUINERIA
Y CONFECCION
VESTIDO GITANA Y
COMPLEMENTOS**

AVDA DE OPORTO, 81 C/ DEPOSITOS, 2
TELEFS: 472 46 63 ESQUINA C/ MADRID
472 47 47 TEL: 696 64 37
28019 MADRID Getafe (MADRID)



*Puertas
Beana, s.l.*

**PUERTAS
(DE SEGURIDAD
E INTERIOR),
ARMARIOS,
HERRAJES Y
CUBRE-
RADIADORES**

Ciempozuelos, 8
28904 GETAFE
Teléf. 681 29 01



**PELETERIA
- RUBEMAR -**

PIEL FINA - MOUTON - NOVAC -
ANTE Y NAFA -

**ARREGLOS Y
TRANSFORMACIONES**

**CALIDAD
Y MODA
EN PIEL**

C/ Luna, 8
Telf.: 695 81 46
28901 GETAFE - Madrid

SUGERENCIAS



LIBROS

El goce del paraíso

"El goce del paraíso" es el sugerente título de la última novela de John Ralston Saul, un novelista al que le gusta sumergirse en las realidades sociopolíticas de países conflictivos, de los que luego extraerá los argumentos para sus best-sellers. Así pues, Ralston se ha dedicado a escribir sobre el Sahara, los dictadores del Tercer Mundo, las profundidades de los grandes negocios, etc.

En "El goce del paraíso" le toca adentrarse en el submundo de Tailandia, la

compra-venta de mujeres, el sexo y la forma de verlo de los orientales; la mezcla es explosiva, excitante, otra novela entretenida con todos los ingredientes para agradar: violencia, sexo, corrupción política...

El conocimiento de la sociedad tailandesa por parte de un occidental resulta sorprendente y además de divertir sirve para que el lector desvele como puede ser ese exótico mundo. ■

Miguel Martín

MÚSICA

Novedades

Tras los bolos veraniegos llegan los discos nuevos. Este va a ser un nuevo refrán a tener en cuenta dentro del mundo de las notas y los pentagramas. Cosas nuevas que escuchar por todas partes.



Esto es lo que hay además de S. Pues bien. Entre lo que nos llega de fuera tenemos, para empezar, nuevo Lp del siempre reverenciado ex-líder de Echo & the bunnymen. Un disco lleno de las mismas lindezas a las que nos tenía acostumbrados cuando andaba en la olla con los hombres-conejo, igual de hipersensible. Más, los Jesus & Mary Chain -cuánto los hechaba de menos- vuelven con la misma fuerza y suciedad que siempre y Sugar Cubes vuelven a resucitarnos con Regina, en la misma sintonía vocal al que nos tiene acostumbrados su bella-bestia cantante. Lo Ramones vuelven a

la carga con Brain Drain y Tears for Fears parecen retornar a sus raíces con The Seeds of Love. También Eurythmics retoman los surcos con un disco llamado We too are one.

Y aquí, donde casi nunca pasa nada, se presentaba lo calentito de Gabinete, algo como muy Privado. ■

S.G.



Rompiendo moldes

Jose Juan de Chirivella es un fotógrafo valenciano que desde 1.970 ha desarrollado un trabajo muy personal. Con exposiciones por media España, publicaciones en todas las revistas especializadas y múltiples premios nacionales e internacionales, la Agrupación Fotográfica de Getafe ha conseguido un nuevo éxito al traer una muestra de toda su obra a la sala de exposiciones del C.C. Sector III. Chirivella es un provocador, rompe los márgenes de las fotos y coloca motivos de la imagen en los laterales del marco, junta dos imágenes descentrándolas y creando nuevas composiciones, superpone recortes de fotos dando volúmenes y aumentando el realismo de las fotos...

En definitiva, se trata de una exposición donde la originalidad rebosa por todas partes, en los encuadres, en la presentación de las imágenes, en la temática, en el concepto mismo de la fotografía. ■

Miguel Martín

MAIZ Y PALOMITAS

"Los viejos vaqueros nunca mueren", o en todo caso mueren con las botas puestas y el western vuelve, retorna a nuestras pantallas durante un largo ciclo preparado por TV.

Revivir el viejo oeste en los 90 es tan gratificante como lo fue para aquellos espectadores de las primeras películas de los años 20. Inspiradas en novelas y rodeos del oeste surgieron los primeros argumentos del western, complementados después por las caravanas de conductores de ganado y los enfrentamientos con los colonos.

Las primeras películas del oeste fueron mudas y tuvieron entre sus actores a forajidos y sheriffs reales, como el propio Buffalo Bill. "Asalto y robo al tren" (1903) es el primer western que se recuerda, aunque sería "La caravana de Oregón" (1920), el primer western épico famoso. La llegada del sonoro marcaría la decadencia que se



superaría con mejores argumentos y novedades visuales como la del famoso film "La Diligencia" (1939).

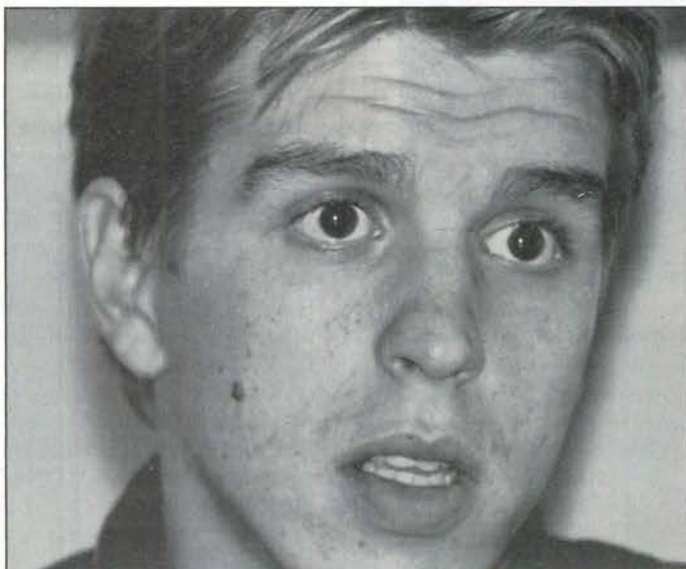
Los buenos y los malos, el héroe, un cowboy rudo, astuto y dotado de caballerosidad era el componente común del western. Encarnados primero en Tom Mix, Alan Lad, después, y Clint Easwood y John Wayne o Gary Cooper posteriormente. ■

Esther García

Manolo Díaz

“La primera vez que pisé una plaza de toros fue a ver una película de cine de verano”

En los últimos días, la figura del joven novillero es noticia en Getafe, por su presunta separación del que fue, y sigue siendo su apoderado, Felipe Triguero, y por la alternativa que iba a tomar este año con Espartaco. Manolo desmintió tal noticia, afirmando que continúa su carrera de la mano conjunta de Triguero y Francisco Padial. Tenía trece años cuando comenzó a interesarse por lo toros. Su color para salir a la plaza es el tabaco y oro y, entre sus “manías de torero”, está la de llevar en la corbata el escudo de la legión. Ilusionado con el trabajo y el entrenamiento constante, tiene un deseo que ocupa todos sus pensamientos: llegar algún día a ser una figura del toreo.



Preg.- ¿Qué ha sucedido finalmente con Triguero?

Francisco Padial.- *Es cierto que Felipe me dijo que me hiciera yo cargo de Manolo. Pero a mí esto no me vale, siempre y cuando no haya un contrato por medio en el cual se especifique que puede dimitir el apoderado cuando quiera; en ese caso, tiene que presentar su dimisión al torero con quince días de antelación, y al torero no se le ha comunicado nada. Por lo tanto, Felipe Triguero sigue siendo socio mío en toda la carrera de Manolo, hasta que se cumpla ese contrato. Porque yo no le quiero obligar, ni él a mí tampoco. Nuestros contactos siempre han sido muy buenos y muy claros.*

Entonces, ¿cómo crees que ha corrido tan rápidamente la voz?

F.P.- *Hay una serie de bulos por Getafe; una serie de celos y envidias. No sé a quién se debe. Que si ha dicho Padial, que si ha dicho Manolo... Hay piques y recelos de gente que no tiene por qué meterse en la vida artística de Manolo, ni para bien, ni para mal.*

¿Qué pasa finalmente con la alternativa, de la mano de Espartaco?

F.P.- *Yo estaba esperando que llegaran los contratos. Fuí personalmente a hablar con los padres de Espartaco y con él, y me dijeron que no sabían nada del tema. Este año no la vamos a hacer porque ya no merece la pena. Manolo se va ahora una semanita con su familia y luego irá a Salamanca, donde ya hay unos contratos hechos. Yo, personalmente, quiero dársela - consultándolo con mi socio- en mayo, junio... o algo más tarde.*

Manolo ¿cómo te van las cosas en Getafe?

Estoy en Getafe hace cinco años ya. No me he ido de aquí. Si me marchó durante un tiempo, me voy a Almería con mi madre, o con mi apoderado a Las Palmas, o a torear... Desde aquí no se puede mover todo. Pero aunque no soy de Getafe, un cachito lo llevo conmigo.

¿Piensas torear en las próximas fiestas de la localidad?

Ya lo tengo hablado. Yo ya he toreado dos tardes en Getafe, y dos tardes en las que las cosas no salieron del todo bien. Entonces, por sacarme esa espina, me gustaría torear, sin pedir nada. Lucharé por ello todo lo que pueda. Torearé aquí aunque tenga que estar durmiendo en la puerta del ayuntamiento. Te lo juro, lucharé por ello.

¿Cómo valoras tu actuación en la pasada temporada?

Muy bien, porque de los 26 festejos en los que participé, me parece sólo en tres no he cortado orejas. En todos los demás sí, y en algunos he salido a hombros. Por todos los sitios en los que he estado he dejado buen sabor de boca, porque mi toreo es un poco espectacular y a la gente le gusta.

¿Por qué crees que no te han metido en una feria grande como, por ejemplo, la de Valencia?

La verdad es que no hemos tocado este tema. He estado un poco en plan de preparación, esperando el día de poder torear en una feria grande y poder salir adelante.

Vamos, que hay que tener paciencia...

“Torearé aquí aunque tenga que estar durmiendo en la puerta del ayuntamiento. Te lo juro, lucharé por ello”

Si. Siempre te encuentras a gente que te pone zancadillas. Y ya no solamente por la gente, sino mismamente en una tarde que pones ilusión y las cosas no te salen bien... Eso te hunde un poco. Cuando la gente se vuelca contigo -ya seas mejor o peor-, te suben rápidamente. En dos años toreas 60 novilladas, las que yo he tenido que torear, a lo mejor, en cuatro años. También depende mucho de los sitios en los que triunfes. Es muy difícil llegar a Madrid, cortar cuatro orejas y encontrarte con trescientos contratos. Imposible.

¿Toreaste en la feria de novilleros de Algemesí (Valencia)?

No. Pero yo creo que lo de las novilladas ya está pasado. Con lo que yo más o menos sé, puedo estar ya de matador de toros. Torero de feria me gustaría ser. Es lo suyo.

¿Crees que mereció la pena tirarte a la plaza cuando torea-ba El Cordobés?

Si te digo la verdad, no. Y me arrepiento mucho de haberlo hecho, porque a mí no me hacía falta hacer eso. Si no hubiera ocurrido, se me habrían puesto mejor las cosas. Lo que pasa es que la inmadurez y la edad... me cegaron un poco, ofreciéndome dinero y novilladas que luego no sirvieron de nada.

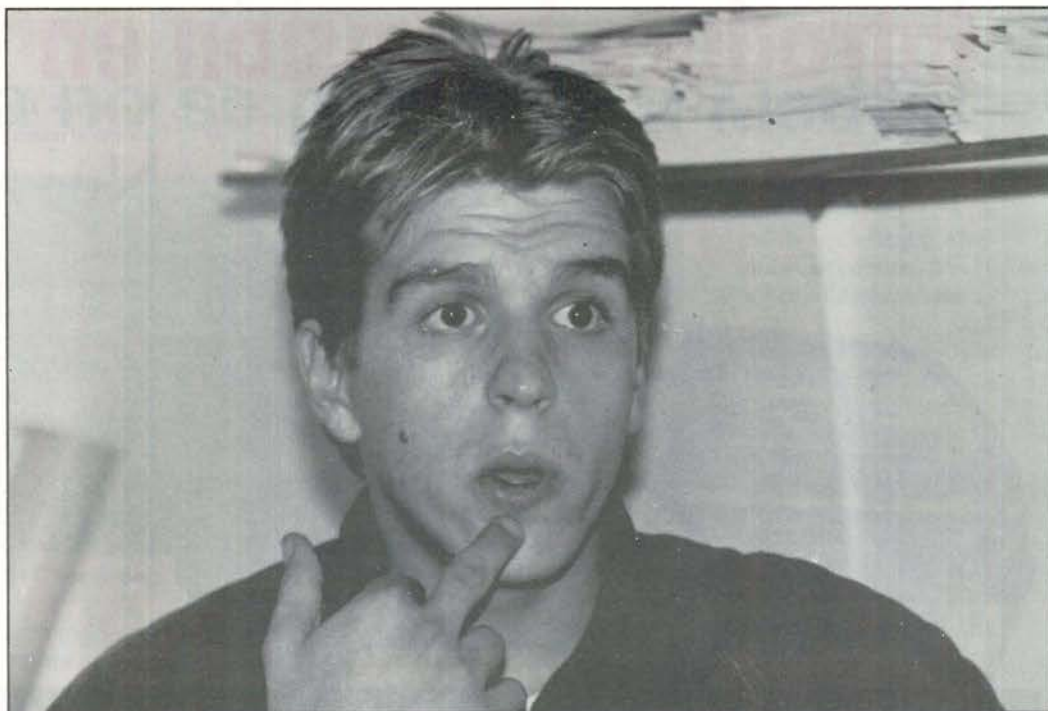
¿Cuáles son tus figuras del toreo, de hoy y de siempre?

Yo -señala entre risas-. Conozco a muchos toreros y cada uno me aporta algo. Todos me gustan porque son chavales y hombres que, como yo, están intentando encontrar el camino, con lo duro que es ser torero. Es admirable. Hay algunos que, de verdad, me causan envidia...

¿Por ejemplo?

Por ejemplo, Espartaco. Es increíble lo que está cosechando en estos años y lo mucho que le queda.

El toreo de Manolo es "algo tremendista", según sus propias palabras. Para él, lo mejor es no preocuparse demasiado y disfrutar con el trabajo



"... Creo que lo de las novilladas ya está pasado. Con lo que yo más o menos sé, puedo estar ya de matador de toros. Torero de feria me gustaría ser. Es lo suyo"

bien hecho. Tiene sus propias manías, como todos los toreros, sus ídolos y, ante todo, posee ese indudable sentido del deber común a todos los profesionales de este "deporte duro", según palabras de su apoderado. Ama al toro porque lo conoce y, en alguna ocasión, le ha visto llorar.

¿Con qué te quedas, con un toro fácil o difícil?

Me gustan los que tienen los pitones de mantequilla, pero de esos no los hay. Prefiero los difíciles, pero cuando estoy centrado, porque es bonito ver a un torero funcionándole la cabeza delante del toro.

¿Qué es lo primero que se te pasa a tí por la cabeza cuando te enfrentas al toro?

Al principio no se me pasaba nada. Pero últimamente pienso a ver si el toro se queda corto o largo, si echa la cara arriba... lo estudias. Y eso es el verdadero aprendizaje del toreo; no im-

provisar, sino ir casi preparándolo.

Cuando los toros no ocupan tu tiempo, ¿cómo lo aprovechas?

Me gusta entrenar y, sobre todo, estar tranquilo y relajado. Pensar en lo mío.

¿Fumas?

Nada.

¿Bebes?

Nada.

Y tampoco vas con mujeres...

(Risas). Eso hay que frenarlo un poquito, pero tengo mis amigas, como todo el mundo.

¿Hasta qué punto merece la pena tanto sacrificio?

Yo todavía, en el tiempo que llevo, no le he visto grandes frutos a esto del toreo. No me he podido comprar una finca, ni un Mercedes, que me lo compraré,



si Dios quiere. Pero la satisfacción de estar ahí... Sí, es sacrificado, pero tiene sus recompensas...

Manolo insiste en que no se irá de Getafe porque aquí tiene amigos y afición. Pero quiere llegar todo lo lejos que pueda para afianzarse como figura del toreo. Ese es su deseo desde aquella primera vez que pisara una plaza de toros para ver una película de cine de verano...■

Manuela Ortiz
Fotos: Noe Mora

Introduce la pasión en tu vida.

Ya está aquí. Esperándote en tu Concesionario. La pasión por el nuevo Uno.

Nuevo Fiat Uno.

Te va a sorprender porque es único en funcionamiento. Económico, brillante y deportivo.

Definitivamente quedarás envuelto en la pasión del Uno.

No retrases más la cita con la pasión de tu vida. Ven ya a tu Concesionario y elige una versión para tu pasión.

P.V.P. desde 998.000 Ptas.

VERSIONES	CILINDRADA (c.c.)	POT. MAX. (CV.)	VEL. MAX. (Km/h.)	ACELERACION 0-100 Km/h. (seg.)	CONSUMO a 90 Km/h. (l/100 Km.)
UNO 45/5 3/5 p.	999	45	145	17,00	4,60/4,30
UNO 60 S 3/5 P.	1.108	57	155	13,90	4,50
UNO SELECTA i.e. 5 p.	1.372	72	157	14,00	5,40
UNO 70 SX i.e. 3/5 p.	1.372	72	170	11,40	5,20
UNO TURBO i.e. 3 p.	1.372	118	204	7,70	5,80
UNO D/DS 3/5 p.	1.697	58	155	15,90	4,40



Uno, che passione!

Concesionario Oficial:

LORENZO SALCEDO, S. A.

Ctra. de Toledo, km. 14,500. Tel. 681 62 63

Getafe Madrid

ABRIMOS SABADOS Y DOMINGOS

FIAT

TECNOLOGIA LIDER

Chopera no se presenta a Madrid

Por fin se desveló la incógnita, Manolo Chopera no se presentó al concurso para regir las temporadas próximas el destino de la primera plaza del mundo, las Ventas.

Las razones de Chopera no son muy claras. Asegura que con las condiciones puestas por la Comunidad y el estado actual de la Fiesta, es difícil mejorar sustancialmente la actual gestión. De todas formas Manolo no se retira del mundo taurino, ha dejado claro que posiblemente vuelva a por las Ventas, porque para él y por los muchos "novios" que la quieren, debe ser el plato más apetecible de este "cotarro" taurino.

Mi postura sobre la gestión de Madrid Toros S.A. y su representante principal, Manolo Chopera, en las Ventas, creo que ha quedado clara durante estos meses de crónicas. De todos los modos creo que conviene exponerla para dejar la cuestión suficientemente clara.

D. Manuel Martínez Flamarique, Manolo Chopera, ha sido el artífice del auge de la Fiesta en Madrid. Se encontró una plaza en crisis y a una afición que sólo respondía dos o tres veces al año. Año tras año fue la



El Chopo deja las Ventas, pero asegura que volverá

cosa mejorando, hasta encontramos hoy en día con lleno tras lleno en la Feria de San Isidro y, lo que es más halagador, con una demanda de abonos imposible de atender. Este es mi parecer sobre uno, el principal, de los tres ciclos en los que se divide la temporada madrileña. Respecto al segundo ciclo en importancia, Feria de Otoño, la intentó resucitar, pero como la gente no le respondía, debió de pensar: "para cabezón yo, y estos, quieran o no, van a tener que venir a los toros en septiembre". Ideó el plan, criticado por este cronista cada vez que viene a cuento, de abonarse a los dos Ferias. O usted se saca su abono para la Feria de Otoño o usted lo pierde para el ciclo isidril.

El resultado final ya lo sabes, querido lector, llenos en los dos abonos que nos preparan en la

plaza de esta ciudad. Criticable esta forma de llenar la plaza, pero en realidad se le puede perdonar, porque el resultado ha sido más beneficioso que perjudicial para la Fiesta en Madrid.

Pero lo que no se le puede perdonar son las programaciones que nos colocó en estos últimos veranos. Este ha sido el gran fallo de la empresa Madrid Toros S.A. Y no lo digo por no anunciar a tres figuras, o toreros conocidos, en el cartel de turno. Porque conociendo al aficionado de todo el año, al que no se pierde ninguna, le gusta descubrir toreros y cualidades de los diestros.

Candidatos para las Ventas

El viernes 27 de octubre se abrieron las plicas de los con-

cursantes para la plaza de las Ventas. El acto se celebró en el teatro Albéniz y fue público. Son 10 los candidatos, a saber:

1. Urnova, S.A. Juan Pedro Domecq, José Luis Pereda y Celso García.
2. Nueva Compañía de Promoción de Espectáculos de Madrid. Antonio Ordóñez, Julio Stuyck, Banca March (este último sin confirmar).
3. Espectáculos de Madrid S.A. Hermanos Lozano.
4. Servicios Taurinos Centrales. Hermanos Valencia y Arturo Beltrán.
5. Agrupación Madrileña Taurino-Ganadera S.L.
6. IN-90 S.A. Luis Alvarez.
7. Promociones Taurinas Madrileñas. Hermanos Peralta (Berlusconi podría ir en esta candidatura).
8. Antonio Méndez Moreno.
9. Pablo Gregorio Gómez Terrón.
10. Andrés Hernando García.

Julián Zarzosa



REPRISS
AUTO-ESCUELA

C/ TARRAGONA, Nº 21 GETAFE
TELEF: 696 78 96

ACADEMIA PAIDOS POLITECNICA
Plaza España,1 GETAFE - MADRID Telef: 696 58 61

SECRETARIADO - Tco ADMON. Y BANCA
INFORMATICA - Contabilidad
INGLES - TAQUIMECANOGRAFIA
APOYO BUP - F.P. E.G.B. OPOSICIONES

DIPLOMA AUTORIZADO MINIS. EDUCACION Y CIENCIA (D.707/76 art. 35)

GETAFE EXPRES

LA PUBLICIDAD NO ES
CUESTION DE SUERTE,
SINO DE IMAGEN,
IMPACTO.....

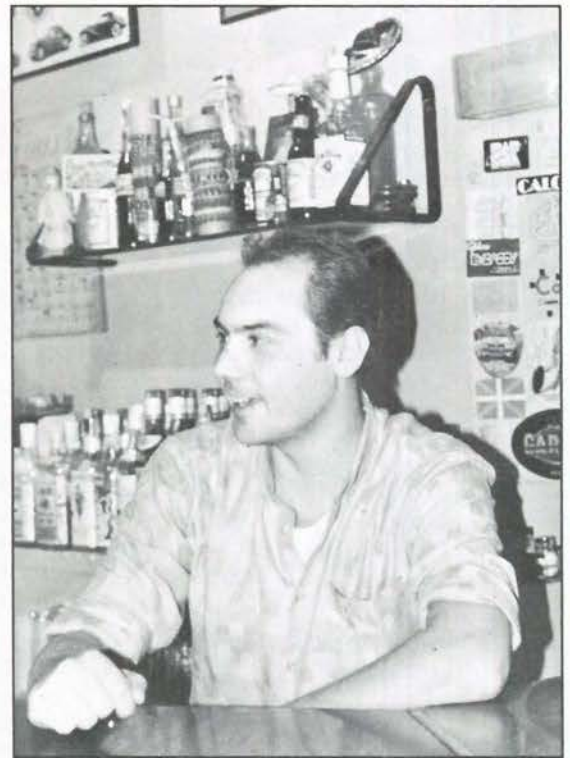


¡¡Aprovechese de una publicidad
eficaz!!

José Luis González

Una pincelada de buena música en el GARAJE

Tiene veinticinco años, un curioso sentido del humor y un bar muy concurrido, el cual comparte con Paco, su hermano. Entre mi Martini seco y su Trinaranjus de naranja, se resignó con complacencia a las preguntas. Nació en Madrid y el km. 5 de la carretera de Andalucía fue su hogar durante algún tiempo. De allí al Bercial, y más tarde a Getafe. Le gusta el pueblo, pero no el ayuntamiento, y sus aficiones favoritas son beber y escuchar música. Su coche, un Opel Corsa, no tiene "garaje", pero sí 90.000 kilómetros de carretera y tres años de vida; prueba de ello son los numerosos viajes de su dueño por toda España. Este muchacho tiene muy claro lo que no haría jamás: defraudar a su gente. El interior del Garaje es el escenario de muchas vivencias, desdibujadas entre el humo y la música.



Preg.- En los diecinueve meses que lleva abierto el Garaje, ¿tienes más amigos que antes, o más enemigos?

Resp.- Más amigos.

¿Crees haberte dejado algo en el camino?

Estoy contento de ser quién soy, cómo soy y lo que tengo. Lo mejor de este negocio es la gente.

¿Qué es lo que más te gustaría hacer?

Irme al Caribe. A Cuba, por ejemplo.

¿Qué es lo que no vas a hacer jamás?

Portarme mal con la gente.

¿Cómo ves el tema de la "juerga" en Getafe?

Perfectamente. Cada uno hace lo que quiere. Y lo ideal es que cada uno se meta en su vida.

Si ampliaras el local, o adquirieras alguno nuevo, ¿reservarías el derecho de admisión?

No, nunca. A la gente se la echa después de pasar por la puerta, porque arme jaleo o moleste a los demás, pero nunca por las pintas. Todos somos iguales.

Una opinión sobre la actuación del ayuntamiento a nivel de bares.

No te informan cuando les planteas algo. Y no llegan al fondo nunca porque no saben lo que vas a montar.

¿... Rivas o Al Capone?

Está claro, Al Capone; al menos es más serio.

¿Tienes garaje?

No.

Un coche.

Un Mercedes SXL.

Una mezcla explosiva.

Tequila.

Y tú, ¿qué bebes?

Cerveza, pero ahora estoy pachucho y sólo bebo Trinaranjus.

Una película de cine.

La vida de Brian.

Un deporte.

No hacer nada; echarme la siesta (que debería ser deporte nacional). Si tu-

viera mucho dinero, no haría nada.

¿Y no lo tienes...?

Mucho, mucho, no. Se va tirando. Empezamos sin un duro y con préstamos. Lo que tenemos ahora lo hemos conseguido nosotros.

Una canción.

"Sultanes del Swin", de Dire Straits.

Un tipo de mujer.

La que tengo.

¿Qué es lo que más bebe vuestra gente?

Sin duda, cerveza.

Tras la barra ¿se liga ... o ves simplemente cómo ligan los demás?

Se puede ligar, pero ves más cómo liga la gente.

¿Te han llorado mucho, o han intentado vender la moto...?

No. Siempre hemos comprado lo que queríamos.

¿Se ha ido gente sin pa-

gar?

Más de uno.

¿Tienes algún proyecto "in mente"?

Hay proyectos, sí, pero a largo plazo y si el ayuntamiento lo permite... Y eso es a largo plazo.

Cuéntame alguna anécdota.

El día que celebramos el primer aniversario. Llenamos el local de tarta hasta arriba y luego casi nadie comió... Estuvimos limpiando tarta dos meses.

¿... Algo más?

Tan solo agradecer el entusiasmo y la confianza que ha depositado en nosotros. Queremos que la gente se sienta bien.

Y la verdad es que lo consiguen. Este es el interior de un Garaje, casi siempre, lleno hasta la bandera de gente: siempre, repleto de buena música y buenos amigos.■

**Manuela Ortiz
Fotos: Noé Mora**



Super Agente K-9

Dirigida por Rod Daniels, esta película narra la típica historia del excéntrico policía que para librar a su novia de una historia de drogas tiene que pisar más fuerte que de constumbre, En los papeles principales puede verse a James Belushi, Mel Harris y Kevin Tighe. Comedia estadounidense comercializada este mismo año.
Cine "Las Margaritas"
Días 1,2,3,4 y 5 de noviembre

De profesión: duro

El guapo Patrick Swayze es Dalton, jefe de seguridad de Double Douce, un garito rural de Missouri, que tiene que cuidar del local y cuidarse del cacique de la ciudad, que no le ve con muy buenos ojos. Le acompañan en el film Kelly Lynch y Sam Elliot, todos ellos dirigidos por Randy Herngton. Despliega de artes marciales e ironía típicamente americana del año 1988.
Cine "Avenida"
Días 1,2,3,4 y 5 de noviembre

Las cosas del querer

Los monstruos del cine español reunidos en el Madrid de postguerra viviendo pasiones desatadas al ritmo que marca Jaime Chávarri. Aquí tenemos a Manolo Banderas, Angela Molina y Angel de Andrés López en pleno mundo folclórico.
Cine Cervera
Días 1,3,4 y 5 de noviembre



Para esta semana, recomendamos:

Viernes, 3

Corredor sin Retorno (1963), de Samuel Fuller, con Peter Breck, Constance Towers y Gene Evans.
Clásicos en Blanco y Negro. 1,00 en TV1

Sábado, 4

Rogopag (1963), V.O., de Rossellini-Godard-Pasolini-Gregoretto, con Orson Welles, Rossana Schiafa, Alexandra Steward.
Filmoteca TV, 00,55 en TV1.

Domingo, 5

El amor de Swan (1983), de Volker Schlöndorff, con Jeremy Irons, Ornella Mutti y Alain Delon.
Especial domingo. 2,15 en TV1

Lunes, 6

El Caballero del Oeste (1945), de Stuart Heisler, con Gary Cooper, Loretta Young, Eilliam Demarest.
Cine-club. 22,35 en TV2

Martes, 7

Yo confieso (1953), de Alfred Hitchcock, con Montgomery Clift, Anne Baxter, Brian Aherne.
Sesión de Noche. 22,20 en TV1

Miércoles, 8

El regreso de Sherlock Holmes (1987), de Kevin Connor, con Margaret Colin, Michael Penginton y Lila Kaye
Estrenos Tv; 23,30 en TV1



- 09,30 Línea Abierta
- 10,00 Magazine
- 12,00 Rompecabezas (programa de humor)
- 12,30 Magazine
- 13,30 Informativo Local
- 13,45 Informativo Nacional
- 14,30 Deportivo local
- 15,00 Con solera (coplas)
- 17,00 Musicales
- 20,00 Informativo Nacional
- 20,15 Deportivo "2ª Edición"
- 21,00 Basa Rock (Musical)
- 22,30 Goles (con Pedro Pablo Parrado)

FARMACIAS DE GUARDIA

(la que consta en primer lugar permanece abierta durante todo el día, la segunda cierra a las 10 de la noche)

- Día 2 C/ Brunete, 2 y Avda. de las Ciudades, 10
- Día 3 C/ Alonso de Mendoza (esq. a Paloma, Barrio de Fátima) y Azahar, 1
- Día 4 C/ Barraquer, 9 y C/ Rojas, 36-38
- Día 5 C/ Castellón de la Plana, 10 y C/ Hospital de San José, 10
- Día 6 C/ Serranillos, 19 y C/ Murcia, 6
- Día 7 C/ Córdoba, 2 y C/ Madrid, 48
- Día 8 C/ General Pingarrón, 9 y C/ Granada, 3

LE DAMOS 150.000PTAS. A USTED Y 6 MESES DE VACACIONES A SU BOLSILLO

Porque ahora ROVER le ofrece, además de sus excepcionales gamas ROVER 216 y MONTEGO, 150.000 ptas, más por su vehículo usado y no pagar ni una cuota hasta abril del 90.

Montego. Desde 1.840.000 ptas

Rover 216. Desde 1.645.000 ptas



COMASA

Avda. de España, 5
Tef. 696 28 15
GETAFE



IDEAS

PARA
LA DECORACION

CONTAMOS CON
LAS MEJORES

IDEAS



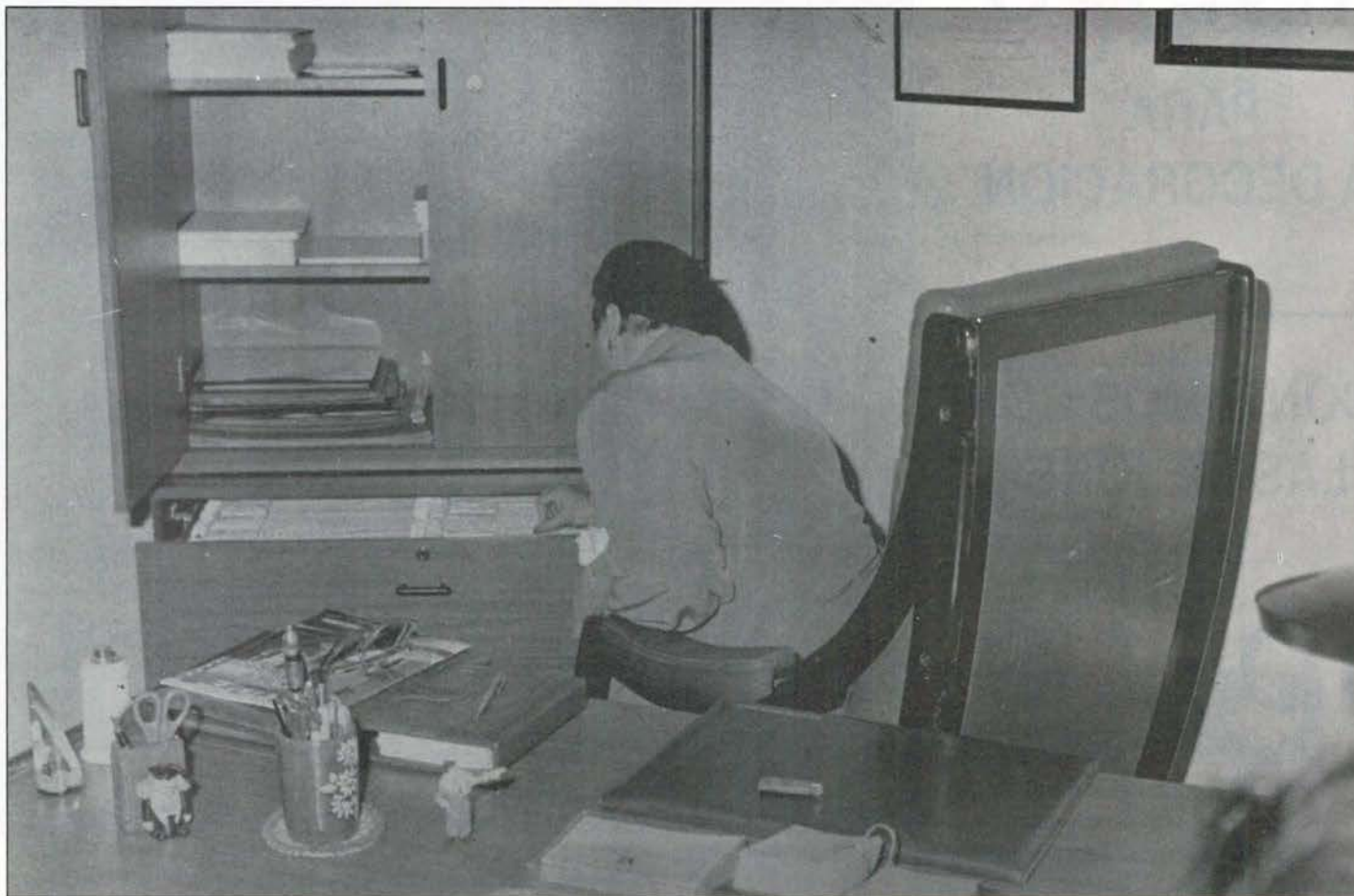
M U E B L E S
D E C O R A C I O N
IDEAS

PROMOCIONES
V ANIVERSARIO

¡¡¡COMPRUEBALAS!!!

MUEBLES DECORACION IDEAS
C/VILLAVERDE, 36 — Telf.: 695 03 44
(CONSULTANOS)
GETAFE





Estrella Rubio

De profesión detective

Estrella dirige la que es, hoy por hoy, la única agencia de detectives privados de toda la zona sur, R&D. Eligió el camino de la investigación hace más de tres años y desde entonces, ha resuelto cientos de casos y, con ello, la vida de muchos particulares y empresas.

No es para nada el serio detective de humeante pipa y gabardina hasta los pies. Ella fuma cigarrillos negros y viste con elegancia un traje de color rojo. Está segura de lo que quiere y apuesta por ello en cada una de sus palabras. Nerviosa y temperamental, Estrella recurre siempre que puede a la soledad, buscando un rincón donde poder olvidar las noches de insomnio y los indeseables madrugones de algunos días. Ese rincón es el mar, y con las playas de Benicasim tiene obligada cita cuatro veces al año. Su indudable sentido del humor y conversación infatigable le han hecho rodearse de muchos y buenos amigos, empezando a sentirse ya "parte de Getafe". Casada y sin hijos, Estrella asegura que la intuición femenina tiene mucho que ver con este juego de intrigas que es la profesión del

detective privado. Algo obsesionada con ella, cree que el riesgo estimula y fomenta el interés de un caso a resolver. En la mesa de su despacho, una minúscula figura de "monsieur Gachet" se abre paso entre un montón de objetos cuidadosamente ordenados. A Estrella le gusta, al igual que al famoso inspector de dibujos animados, disfrazarse para cada ocasión y disfruta con los cambios de imagen, si bien su trabajo se centra más ahora en la labor de despacho, al contar con otros compañeros, Carlos y Federico, que se encargan de los "trabajos de calle". Estrella nació en Salamanca hace cuarenta y cuatro años. Dice ser "castellana pura" y haber recorrido muchos países en sus continuos viajes a Europa. Cuenta en su haber con cinco carreras -entre ellas, Derecho y Criminología- que le han hecho desembocar en su

actual profesión. Hija de padre militar y familia vinculada a los Cuerpos de Seguridad del Estado, Estrella siempre quiso trabajar en ésto y, cuando encontró la oportunidad la aprovechó al máximo.

R&D: Investigación y Desarrollo

R&D abrió sus puertas el 16 de Mayo del 86. Sus iniciales corresponden a la traducción inglesa de las palabras Investigación y Desarrollo. En ella, Estrella comparte su trabajo con Carlos y Federico, este último también licenciado en Criminología y, según sus propias palabras, "el perfecto nº 2". Estrella eligió la Zona Sur, descartando a Madrid por la excesiva saturación de detectives en la capital -alrededor de ciento cincuenta y seis-, convirtiéndose así en la única agencia de todo el extraradio. Tienen clientes en Leganés, Fuenlabrada ... y, paradójicamente, en Getafe se dan menos casos; quizás por el temor de los clientes a ser reconocidos.

Como profesión "de contactos", la colaboración con otros compañeros y detectives se hace imprescindible. Estrella hace referencia a esta cuestión, planteando la escasa protección de los investigadores privados por parte de la ley. "Tienes que valerte de cincuenta mil armas y la ley tenía que protegernos en este sentido". Dependientes del Ministerio del Interior, a través de la Dirección General de Policía, los detectives se agrupan en las tres asociaciones voluntarias que existen repartidas por todo el territorio nacional, pero Estrella arguye no pertenecer a ninguna "porque no me gusta que me manipulen. Yo voy por libre".

Prefiere los casos de absentismo laboral, bajas finjidas y todos aquellos relacionados con el espionaje industrial, incluidos los de sabotaje, quizás por la dificultad y el riesgo que

conllevan. No le atraen tanto los casos matrimoniales y le encanta buscar a desaparecidos.

Estrella cree que veteranía e intuición femenina son dos

cualidades favorables para ejercer la profesión. "La veteranía es un grado. Sabes cómo vas a reaccionar a partir de las experiencias y la madurez intelectual que vas adquiriendo". Ella se sirve de buenas armas, no sólo las que le proporciona su condición de mujer. Son necesarios una buena cámara fotográfica, así como un maletín repleto de toda serie de productos químicos, sin olvidar la siempre carismática lupa y los consabidos walkie-talkies. En algunas ocasiones, son también necesarias largas horas de espera en el coche, acompañadas de una buena dosis de paciencia.

Estrella piensa seguir en ésto mientras pueda, aunque con los años intensificará su labor de despacho. Todo porque "me gusta mi profesión y estoy muy metida en ella". Continúa haciendo algunas colaboraciones como abogado laboralista y matrimonial y su mayor deseo sería que R&D llegara a trabajar para los polígonos industriales, que no son pocos en esta zona. Reconoce que "siempre queda algo por hacer", y ese "algo" se traduce en su deseo de ampliar la agencia y seguir trabajando; a pesar de las dificultades (escasez de medios a nivel de información oficial) y motivada siempre por las ventajas (viajes y contactos con mucha gente) de una profesión, sin lugar a dudas, llena de emociones.

Sus ratos libres los dedica a escribir -siempre por la noche- leer y ver películas policíacas en video, cuando el cine queda demasiado lejos. Ella es un buen ejemplo de mujer activa y trabajadora que puede contar, además, con la satisfacción de estar haciendo lo que realmente le gusta. ■

Estrella argumenta no pertenecer a ninguna asociación voluntaria de detectives porque "no me gusta que me manipulen"



Los contactos son imprescindibles en esta profesión. "Tienes que valerte de cincuenta mil armas y la ley tenía que protegernos en este sentido"

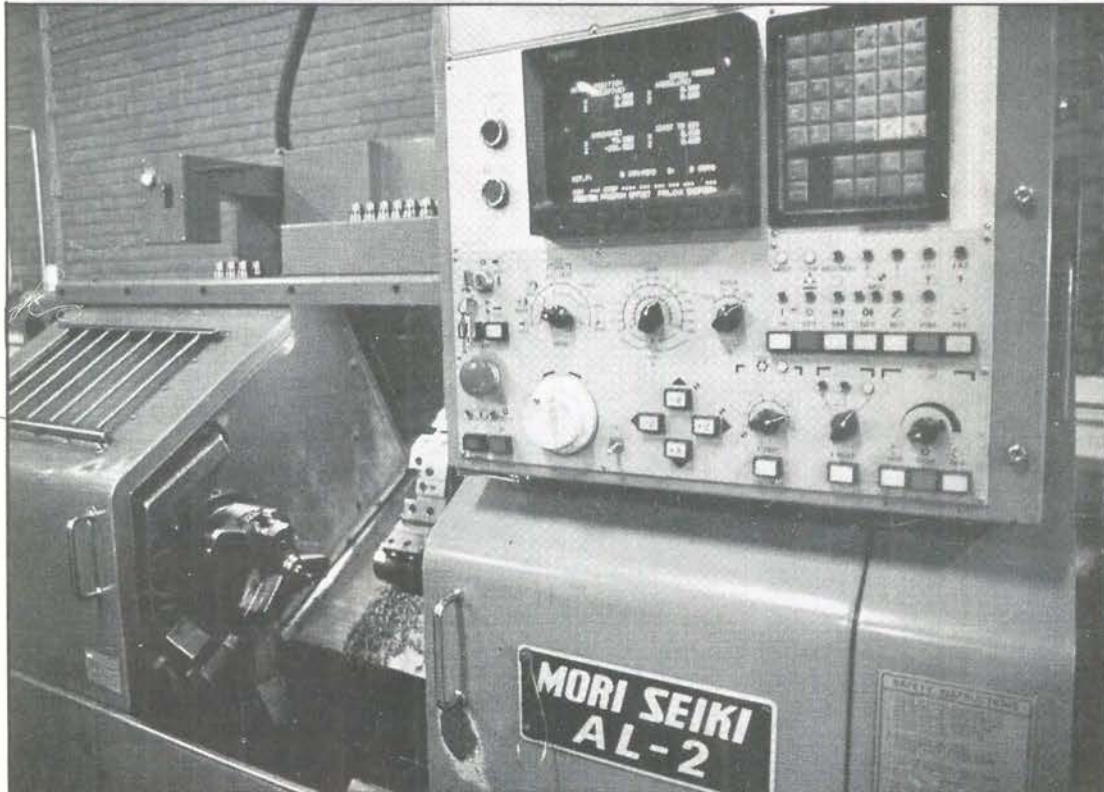
Manuela Ortiz
Fotos: Miguel Martín

DOCA
AUTOMOCION

MICROAC

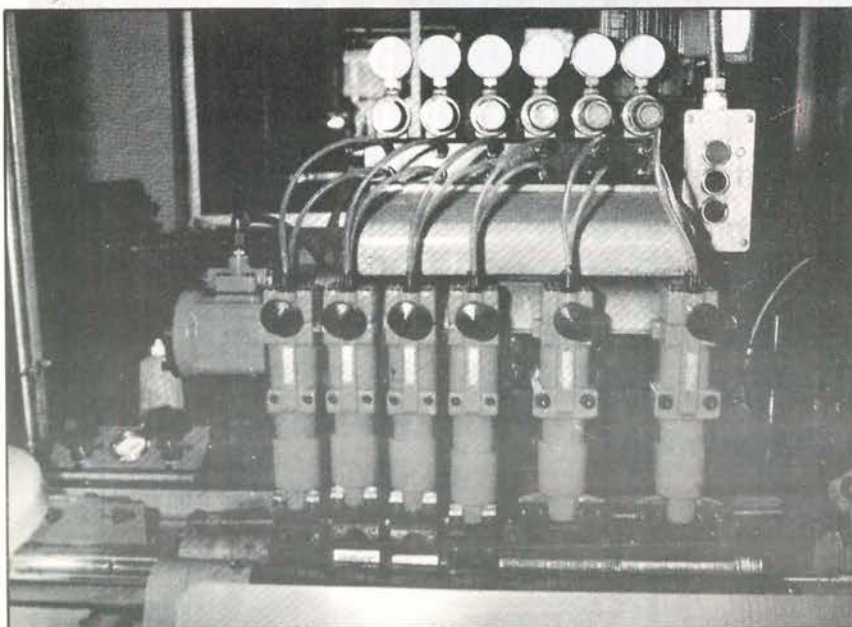
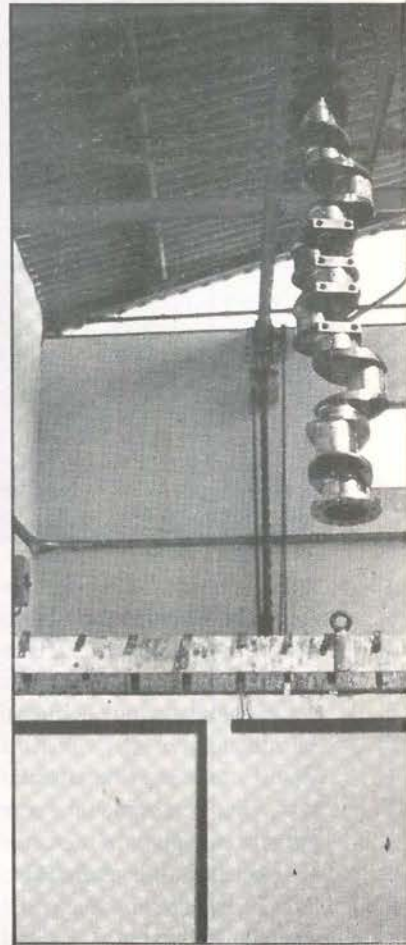
GRUPO

LA MAS ALTA PRECISI



**MECANIZADO
CONTROL NUMERICO**

Con los procesos de control numérico conseguimos la precisión y producción necesarias, en las piezas más diversas. El control de calidad aplicado a todos nuestros fabricados, garantiza la fiabilidad de los mismos.



MICROACABADO

Lapeado de diámetros exteriores de gran producción. Los acabados conseguidos son de un alto grado de calidad.

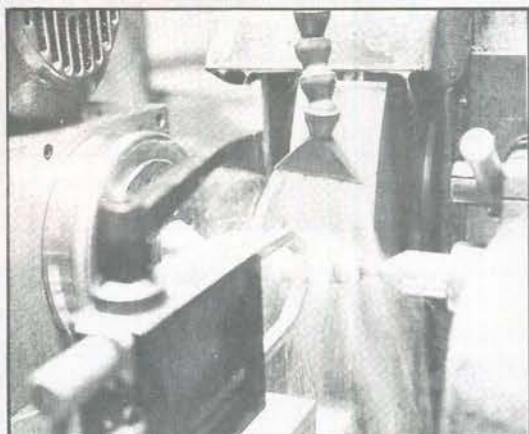
**RECTIFICADO
SIN CENTROS**

Adecuado para medianas y grandes series de diversas piezas cilíndricas como: ejes, bulones, pasadores, pernos, etc.



ABADOS, S.L.
DOCA

ON A SU SERVICIO

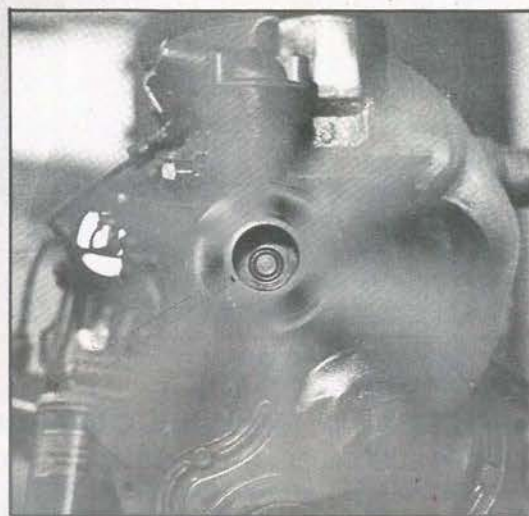


**RECTIFICADO
ENTRE PUNTOS**

Tomando como centraje el propio eje de la pieza conseguimos la redondez, formas y medidas requeridas.

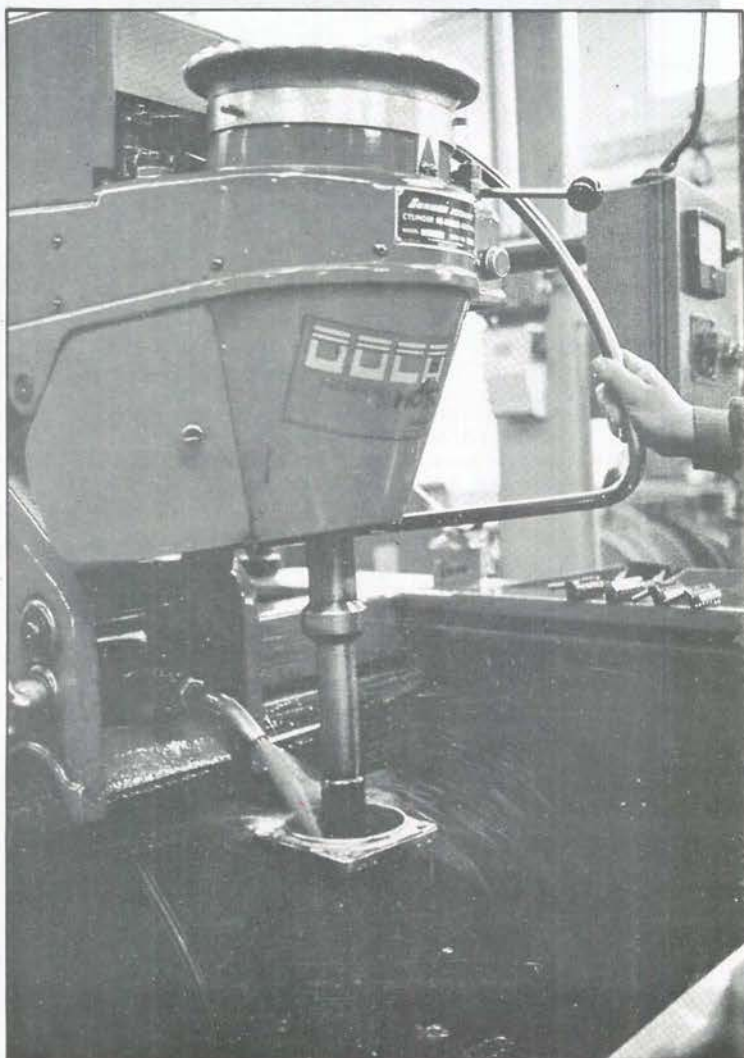
CROMADO DURO

Aportación de película de cromo, mediante procesos electrolíticos. Las propiedades de este depósito, en cuanto a dureza y coeficiente de rozamiento son extremas.



RECONSTRUCCION DE MOTORES

Nuestros motores reconstruidos, responden a todas las exigencias de origen. El proceso de reconstrucción se lleva a cabo metódicamente, en nuestras modernas instalaciones.

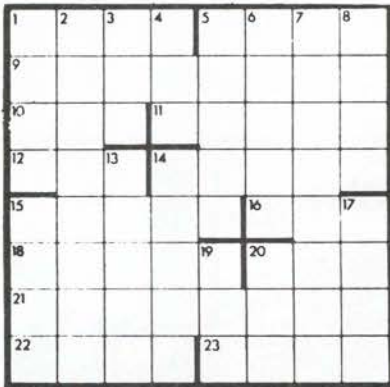


**RECTIFICADO Y BRUÑIDO
DE INTERIORES**

Mediante esta operación logramos la precisión y el acabado exigido en cada caso.

Nuestro Grupo de Empresas fabrica piezas y componentes para las empresas líderes de los sectores de: Automoción, Naval, Aeronáutica, Petroquímica, Papeleras, Centrales Energéticas, Obras Públicas y Bienes de Equipo en general. Fabricamos sobre plano o muestra las piezas más diversas. Dentro de nuestro programa de producción encajan desde una pieza hasta grandes series.

CRUCIGRAMA



ENCADENADO

HORIZONTALES.—1: Resonancias. 5: Jefe árabe. 9: Vecino del barrio de Triana (Sevilla). 10: Antiguo peso argentino. 11: Letras que se ponen en los emblemas. 12: Nombre de mujer. 14: Tejido de Arouca. 15: Cesta grande. 16: Punto cardinal. 18: Moluscos gasterópodos comestibles. 20: Nombre de consonante. 21: Arbol anacardiáceo de fruto acorazonado. 22: Cesta de los pescadores. 23: Naves.

VERTICALES.—1: Volcán de Sicilia. 2: Relativa al cráneo. 3: Lengua provenzal. 4: Cloruro de sodio. 5: Primer mes del año. 6: Tontos. 7: Colérico. 8: Flor del rosal. 13: Brazos de molino. 14: Acomete. 15: Tribu. 17: Prisioneros. 19: Apócope de "santo". 20: Epoca.

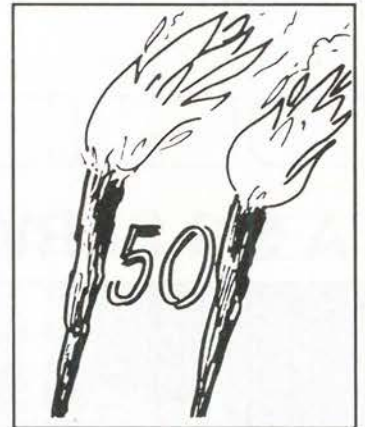


SOLUCION
AL CRUCIGRAMA
DEL N.º ANTERIOR

JEROGLIFICOS



¿Qué encontraste en la feria?



¿Qué vendes?



SOPA DE LETRAS

Localice, entre las letras del recuadro DIEZ términos relativos al fraude.

SOLUCION A
LA SOPA DE LETRAS



TELEFONOS DE INTERES

- Ayuntamiento: 695-03-04
- Policía Nacional: 695-80-44
- Policía Municipal: 681-33-62
- Protección Civil: 682-19-12
- Bomberos: 696-07-08
- Correos y Telégrafos: 695-47-17
- Juzgado nº1: 682-98-17
- Juzgado nº2: 682-03-13
- RENFE: 695-82-94
- Autobuses Urb. del SUR: 695-24-70

FRASES CELEBRES

- "En materia de arte no importa el modo, sino la moda"*
Ramón y Cajal
- "Muchos son buenos, si se da crédito a los testigos; pocos si se toma declaración a sus conciencias"*
Quevedo
- "La brevedad es el alma del ingenio"*
Shakespeare
- "La calumnia tiene siempre más historiadores que la verdad"*
Caraccioli
- "El respeto al derecho ajeno, es la paz"*
Benito Juárez

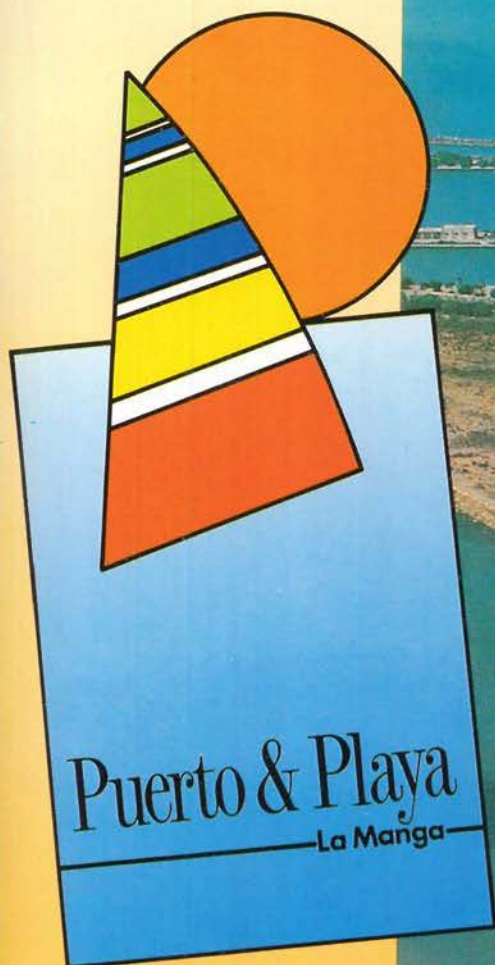
CENTRO MEDICO "MABHAKTI"

(EL SISTEMA DE TRATAMIENTO MAS COMPLETO DE LA MEDICINA ORIENTAL)

ACUPUNTURA, MASAJE MEDICO Y DEPORTIVO, MEDICINA NATURAL, HOMEOPATIA, REHABILITACION, OBESIDAD, TRATAMIENTOS PREVENTIVOS DE LA VEJEZ, MACROBIOTICA, SEXOLOGIA, RECUPERACION FISICA, PREPARACION AL PARTO SIN DOLOR, CON EL MAS MODERNO Y EFICAZ DIAGNOSTICO ELECTRONICO DE LA MEDICINA ORIENTAL Y EL METODO MAS COMPLETO DE ADELGAZAMIENTO.

Avda. Gibraltar, 2, 1º B GETAFE

PREVIA PETICION DE HORA AL 681 93 19



En La Manga del Mar Menor, junto al puerto deportivo Tomás Maestre, se encuentra PUERTO & PLAYA, una urbanización hecha y pensada para los que desean disfrutar de una vivienda junto al mar, gozando del sol y el excelente clima.

PUERTO & PLAYA, una urbanización para disfrutar de la vida todos y cada uno de los días del año; un lugar ideal para los que buscan el relax y la tranquilidad, con todas las ventajas que ofrece un emplazamiento único, en primerísima línea de mar.

- * 378 viviendas de 1,2 y 3 dormitorios.
- * Plazas de garaje.
- * Zona ajardinada.
- * Piscina.
- * Antena vía satélite.



SERVICIOS Y PROYECTOS COOPERATIVOS

C/ NUÑEZ DE BALBOA, 35
28902 GETAFE MADRID
TELF: 682 15 97



MISTER BLACK: Jueves, sábado y domingo tarde
Avda. Juan de la Cierva,30 (Getafe)



ALIEN: Viernes y domingo tarde. Sábado tarde y noche
C/ Castillejos,23 (Fuenlabrada)