

GETAFE

EXPRES

Director: Gustavo Jerez Alarnes

Número 36 - 1 de junio de 1.989

30 ptas

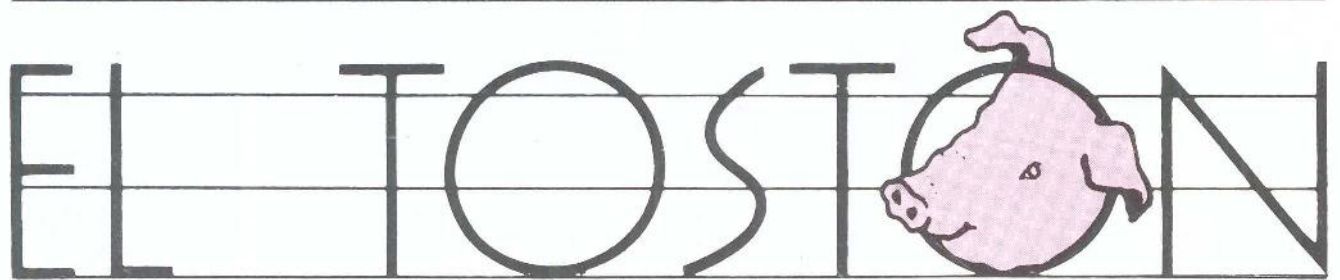
Semanario Informativo

JUNIO

Pánico al suspenso

- * SANTIAGO CARRILLO EN GETAFE
- * ATRACADO UN VENDEDOR DE LA ONCE

HORNO DE LEÑA



CAFETERIA • RESTAURANTE

- **BODAS**
 - **COMUNIONES**
 - **BANQUETES**
 - **REUNIONES DE EMPRESA**

Cena-Espectáculo: **VIERNES Y SABADOS**

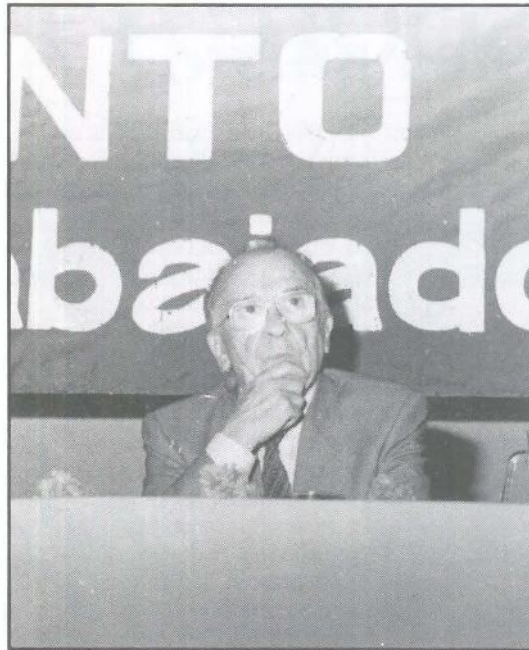
Carretera de Madrid-Toledo, Km. 9,300 • Apartado de Correos 158
Teléfono 682 82 62 - Extensión 247

CARRILLO EN GETAFE

El veterano líder comunista visitó la pasada semana nuestra localidad con motivo de la campaña electoral que las distintas formaciones políticas han comenzado ya de cara a las elecciones europeas que habrán de celebrarse este mes.

Santiago Carrillo fue un buen reclamo e hizo que el salón de actos de la antigua Casa de la Cultura se llenara.

(pág.13)



VENDEDOR DE LA ONCE ROBADO

La picaresca continúa dándose y degradándose en nuestra localidad. La pasada semana un vendedor de cupones de la Organización Nacional de Ciegos Españoles fue objeto de un robo mientras estaba vendiendo. El joven atracador, armado con arma blanca, obtuvo un botín de 50.000 pesetas.

(pág. 15)



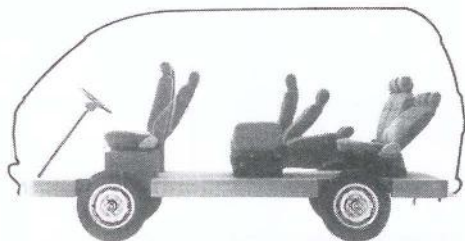
EXAMENES DE JUNIO.

Con la llegada del mes de junio llegó el auténtico martirio de la mayoría de los estudiantes: los exámenes. Esta prueba, que resulta decisiva, acarrea importantes trastornos físicos y psíquicos entre los estudiantes que en ocasiones pueden llegar hasta el suicidio. Para combatir el sueño y el cansancio ha surgido lo que ya se puede denominar "el doping del estudiante".

(págs. 35-37)

I N D I C E	
¡Qué país!	5
Desde la tarima	6
Editorial	7
Local	9-15
Su turno	16
Pueblos	19
Economía	20-21
Agenda económica	23
Deportes	25-34
Reportaje	35-37
Cultura	39
Agenda Cultural	40-41
Toros	43-44
Opinión	46
Estilo Expres	48-49
Ocio	50

Todo sobre 4 ruedas.



El espacio



Las vacaciones



Los negocios



Los amigos



Los niños



La comodidad



Es el único vehículo para llevar todo tipo de vida.
Una, para todo: La Vanette es el coche total, con lo mejor de los turismos y con todo el espacio y la comodidad del mundo.

Por todo esto, y por la calidad y tecnología Nissan, la Vanette es la más vendida en su clase.

Más de 600 puntos a su servicio en toda España.

Nissan Vanette.



SAN MARCOS MOTOR, S.A.

POLIGONO INDUSTRIAL «SAN MARCOS»
CALLE MARCONI

TELEF. 682 42 62
28906 GETAFE (MADRID)

Mascaicasca se lanza al mercado

Un nuevo caramelo digestivo ha sido lanzado al mercado. Mascaicasca promete ser la auténtica novedad de este verano que ayude a los estómagos glotones a digerir ("de una vez por todas dice, el prospecto") los alimentos.



Mascaicasca es un compuesto químico compuesto por Acido Sulfúrico, Nítrico, Acido Arsénico, Cicuta, un poco de lejía ("para darle sabor") y algunas sustancias agregadas que "se han encontrado en las fábricas de por aquí".

Al parecer el negocio es, sobre todo, seguro, "muy seguro" dicen los responsables, quienes añaden: "máxime teniendo en cuenta las últimas experiencias al respecto, la libertad de maniobra es absoluta e incluso tenemos la intención de crear una sociedad pro-consumidores que puedan dirigir acciones legales y penalicen a los que no consuman".

Sicilia con Madrid

La alianza siciliana CDPPSO (Conjunto De Pandillas Pro-Sicilia Organizada) ha mostrado públicamente su admiración y "hasta envidia" por todo lo que en Madrid está aconteciendo durante las últimas semanas. El CDPPSO ha elogiado los métodos utilizados en la compra-venta de diputados, les ha gustado de tal forma que han decidido mandar una expedición a España que se alojará, casi con toda seguridad, en Getafe (toda vez que lo de Italia está prácticamente olvidado). La expedición se dedicará a tomar buena nota de todas las argucias que a nivel político se utilizan en nuestra comunidad y tienen la intención de publicar un libro al que piensan titular "Como invertir 100 millones en una moción". El dirigente del CDPPSO, Caco Mangoneti, ha declarado a GETAFE EXPRES que "se van a enterar los vecinos napolitanos, cuando pongamos en práctica todo lo que hemos aprendido en Madrid les vamos a dejar a la altura del betún".

El revuelo político organizado en la Comunidad de Madrid con motivo de la mociones de censuras surgidas reciente-

mente, ha tenido su lado "positivo" en la nueva hermandad que ha surgido entre nuestra Comunidad y la bella Sicilia.



A la fuerza en Europa

Con su nuevo lema "Por la fuerza en Europa", o "Con fuerza en Europa" o algo así, el PESOE (dos veces Español) ha emprendido la campaña electoral para las próximas elecciones europeas con el ánimo de obtener una amplia representación en el parlamento europeo.

La necesidad de votos es tan grande que a más de uno se le ha oído decir "aunque sea por la fuerza estaremos en Europa".

Preguntado algunos líderes socialistas sobre la oposición, contestaron "a mi lo que digan los demás me entra por una Oreja y me sale por la otra, la verdad es que me parecen todos un Royo, son un auténtico Caso"

ALTA PRECISION INDUSTRIA MECANICA

aprim, s.l.

FABRICACION DE PIEZAS PARA AUTOMOVILES

Carretera de Toledo, km. 11,800 • Getafe (Madrid) • Teléfono 695 38 58

Desde
la tarima

¿Menores marginados en Getafe? (I)

Silvia Perdomo e Isabel Martínez

¿Por qué la interrogación? Poner el adjetivo marginado a un colectivo o a una persona causa aún mayor marginación. Es un término que no trae sino rechazo, ya que por sí mismo no explica de donde procede esa marginación y qué papel juega la voluntad del sujeto en la misma.

En la práctica muchas características de los menores marginados las pueden vivir también los menores de las clases medias o altas:

- Toxicomanías en menores
- Fracaso escolar
- Abandono físico o psíquico por parte de los padres
- Parejas donde se da la violencia física o verbal
- Separaciones de los padres en condiciones que pueden afectar al menor
- Delitos de menores
- Alcoholismo de los padres

Las situaciones de marginación las produce el sistema social, a través del modelo que intenta poner en práctica, de los valores que transmite y de las profundas contradicciones que supone para el ser humano adaptarse a ese modelo que aparta todo lo que es diferente

Pero las "miserias" de los que tienen dinero u otro nivel cultural van acompañadas de un mejor acceso a los medios para resolverlas o encauzarlas (tratamientos de desintoxicación especializados, los mejores colegios privados o los mejores profesores particulares, personal que se ocupa de los menores en el hogar, psicoterapias, etc...).

Las situaciones de marginación las produce el sistema social, a través del modelo que intenta poner en práctica, de los valores que transmite y de las profundas contradicciones que supone para el ser humano adaptarse a ese modelo que aparta todo lo que es diferente. Los medios que se ponen al alcance de las personas para superar esas contradicciones, esos desajustes son mucho más eficaces en el caso de unos menores que en el de otros, dependiendo de su situación de clase social. Habría que hablar de procesos de exclusión del sistema social, proceso que afecta sobre todo a sectores del subproletariado que además se convierte en la marginación registrada.

En Getafe hay una población de 132.643 habitantes (padrón municipal de 1 de abril de 1986), la renta per cápita es de 22.500 pts. Hay unas 3500 familias que tienen una renta per cápita inferior a 15000 pts. lo que supone que un 15% de la población puede ser calificada como de pobre. Este marco es de por sí revelador pero describe la situación en que se encuentran los menores, sobre todo aquellos que pertenecen a colectivos desfavorecidos.

Partiendo de estos datos se pueden encontrar distintos factores que originan o inciden en la marginación

Habría que hablar de procesos de exclusión del sistema social, proceso que afecta sobre todo a sectores del subproletariado que además se convierte en la marginación registrada.

En Getafe hay unas 3.500 familias que tienen una renta per cápita inferior a 15.000 pesetas, lo que supone un 15% de la población

infantil. Estos factores inceden en los tres ámbitos de referencia fundamentales en el niño: familia, escuela y barrio.

Hay que tener en cuenta que son fruto de una estructura social general, es decir, es el sistema social existente que se traduce en manifestaciones concretas en cada uno de los ámbitos mencionados, por lo que las soluciones que se aporten no serán eficaces si no afrontan directamente el cambio de dicho sistema.

Silvia Perdomo es Coordinadora del Equipo de Apoyo a Familia y Menor e Isabel Martínez es Directora del Centro de Acogida de Adolescentes

GETAFE
EXPRES

Director:
Gustavo Jerez Alarnes

Redactores:
Manuela Ortiz,
Soledad Galiana,
Esther García,
Marcial Donado,
Andrés Díez,
José Antonio Jimenez,
Miguel Martín,
Ana M^a Salamanca,
Raul Castillo

Diseño y Montaje:
M^a Angeles G. Cubas

Dibujante:
Jesús Ramos

Fotografía:
Miguel Martín

**Redacción, Publicidad
y Administración:**
C/ Cuestas Bajas, 11-1^o
28901 Getafe
MADRID
Teléfono: 682 58 64
Depósito Legal:
M.41.151-1987

SU TURNO



682 58 64

Carta del director

Empollar y aprobar

Los exámenes de junio son el auténtico suplicio y drama de los estudiantes. Dramático hasta el punto de que se dan casos habitualmente de depresiones nerviosas, agotamiento físico y psíquico y esporádicamente de suicidios y medidas increíblemente drásticas. Puede resultar incomprensible, exagerado e incluso en algún caso "pelicularo", pero desgraciadamente es la realidad. El sistema educativo, los medios, los métodos, abocan al estudiante a situaciones límite en estas fechas. "Empollar" horas y horas, durante días y días delante de un libro para memorizar un contenido que en la mayoría de los casos va a quedar en el más absoluto de los olvidos horas después de que haya finalizado la prueba es la triste y absurda realidad.

Mucho se ha hablado de las nuevas técnicas de estudio y de lo anticuado de los métodos utilizados en este sentido por los estudiantes. Pero estos se ciñen al sistema, se tienen que acomodar a él, y hoy los exámenes en nuestras aulas se aprueban "empollando". Aprender, formar personas o profesionales es secundario, hay que aprobar.

Ante esta situación el estudiante opta, generalmente, por aprobar (amenudo "como sea") y deja en un plano secundario "la adquisición de conocimientos". Generalmente solo el estudiante autodidacta aprende.

La masificación, la precariedad de medios, la ausencia de objetivos, hacen que el asistir a clase sea un nuevo trámite que "nos está mandado cumplir". Las encuestas revelan que un elevado porcentaje de alumnos no encuentran utilidad, no saben como hacer prácticos, los conocimientos adquiridos en muchas asignaturas. A menudo se memoriza sin entender lo que se lee.

Ante esta situación y con los exámenes de junio ante si, los estudiantes se juegan todo el año en una prueba. Puede que de nada haya servido la regularidad en la asistencia a clase o la intervención en ejercicios prácticos, el 4'5 le hará ir a septiembre y el 5 "quitarse el muerto de encima". Esta responsabilidad provoca el "doping" del estudiante, cuyos resultados pueden causar secuelas graves. Noches enteras sin dormir provoca que se llegue absolutamente "zombi" a los exámenes. Mantener esta tensión durante 20 días o 1 mes resulta un auténtico reto psicológico. La situación está lejos de ser la ideal y habrá que ser pesimista de cara a un futuro próximo, es una pena, porque el tan manoseado "cambio del sistema" seguramente no surja nunca en el seno de las fábricas sino en el de los centros de enseñanza.

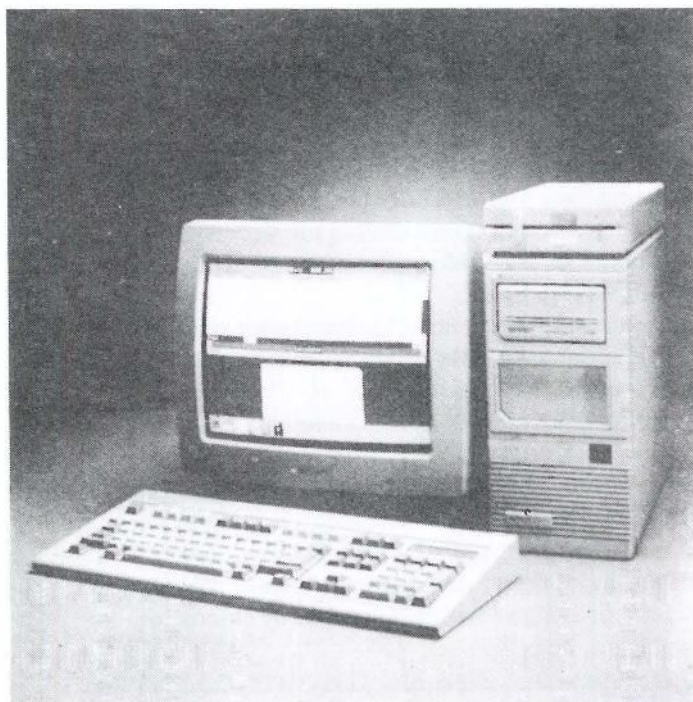


CURSOS DE INFORMATICA

OPEN ACCESS II OFIMATICA BASIC

SOMOS ESPECIALISTAS EN RESOLVER SUS PROBLEMAS DE GESTION
ADAPTANDOLOS A LA SOLUCION INFORMATICA QUE PRECISE.

¡CONOZCANOS!



Somos concesionarios oficiales de las más prestigiosas marcas de ordenadores profesionales. Le asesoramos en la elección del equipo informático que mejor se adapte a las necesidades de su empresa.

Tenemos una amplia selección de los mejores modelos disponibles en el mercado. Le instalamos, formamos y mantenemos la solución informática que a usted le hace falta.

SELECCIONE ENTRE:

Tandon

Bondwell

AMSTRAD

IBM

¡CONOZCANOS ESTAMOS MUY CERCA DE USTED!

SERINMO
S.A.

CENTRO DE ESTUDIOS INFORMATICOS

Av. Portugal, 10
614 07 65
MOSTOLES

SERIN TO 
S.L.
CENTRO DE INFORMATICA

Terreros, 2
691 36 16
PINTO

SERINGE, S.A.


SERVICIOS INFORMATICOS

Magdalena, 8
682 71 28 696 91 85
GETAFE

Asegura que algunos ascensos se realizan "a dedo"

El PP califica de inconstitucional la política de contratación de personal público

El panorama político (no solo nacional, también local), se ha revuelto como es ya habitual con la llegada de las elecciones. El partido popular de Getafe ha denunciado el sistema de contrataciones en el ayuntamiento y ha basado su acusación en una sentencia del Tribunal Constitucional que extiende la denuncia a todas las administraciones.

Dicha sentencia ha llevado a los portavoces locales del Grupo Popular a denunciar el sistema de contrataciones que se está utilizando en las distintas administraciones del Estado español.

No obstante este grupo va a especificar la denuncia y se va a centrar en los casos que se están dando dentro del ayuntamiento local. De esta forma Jesús Carmelo, portavoz del Partido Popular en el ayuntamiento de Getafe, ha declarado a este semanario que "las bases para la contratación de personal llevadas a pleno son inconstitucionales". El portavoz sitúa el origen de la denuncia en una sentencia del Tribunal Constitucional que según afirma el propio Jesús Carmelo califica de inconstitucional la política de contratación que se está llevando a cabo en las distintas administraciones socialistas.

La denuncia se extiende al ayuntamiento de Getafe al asegurar que ocho auxiliares administrativos que trabajan en él van a sufrir un ascenso en su categoría profesional siguiendo un método que el propio portavoz del Partido Popular califica de "a dedo".

La política de contratación seguida por la administración local ha sido criticada ya en otras ocasiones, recibiendo duras críticas por parte de otros grupos políticos de la oposición que si bien han visto como sus denuncias no surtían efecto las han llegado a hacer reiterativas. Ahora el posible ascenso de categoría profesional de algunos auxiliares administrativos ha vuelto a levantar polémica en torno a la política de contratación. Por otra parte el portavoz popular ha criticado duramente algunas declaraciones realizadas por el concejal de urbanismo durante las últimas fechas.

Las declaraciones hacían referencia a la próxima e inminente construcción en Getafe de varios miles de viviendas. Las declaraciones, consideradas como desafortunadas por el portavoz, no se ajustan, según este, a la realidad y levantan falsas expectativas que por el momento son inviables.

Jesús Carmelo ha afirmado que no sabe "de



Francisco Díaz concejal de personal y servicios.

donde saca el señor Neira que en Getafe se van a construir 8000 viviendas próximamente".

Estas declaraciones se producen en un momento en que la administración local está llevando a cabo un auténtico bombardeo de cifras en distintos frentes. Uno de ellos se refiere a la próxima construcción en Getafe de viviendas de precio tasado y de protección oficial.

La problemática de la vivienda ha alcanzado una cuota lo suficientemente preocupante en nuestra localidad como para que los tres grupos de la oposición hayan forzado la celebración para este mes de un pleno monotématico en torno a la problemática de la vivienda. ■

G.J.

EL VISOR

Eugenio Royo se reúne con el alcalde de Getafe. El consejero de economía de la Comunidad Autónoma se reunió con Pedro Castro esta semana para conversar sobre los proyectos que se acometerán en la localidad con la base de los Fondos Europeos para el Desarrollo Regional, FEDER, concedidos por la CEE al sur madrileño.

El laboratorio municipal de medioambiente de Getafe fue inaugurado este martes ante las autoridades municipales. El laboratorio municipal, dependiente de la concejala de medioambiente, completa la actuación de control ambiental de la estación meteorológica inaugurada hace un par de meses.

Siemens continuó con los paros y encierros durante la semana pasada tras los infructuosos intentos de negociar con la dirección. Los 240 trabajadores de la factoría piden la negociación del convenio colectivo, mientras la dirección se negaba a toda conversación por la forma que habían adoptado las protestas, siempre negativas para la imagen de la empresa.

Correos estudió la posibilidad de una huelga durante la semana pasada. El sindicato libre de correos estudiaron la posible realización de una huelga en protesta por la situación en que tienen que desarrollar el trabajo en el local de la C/Arboleada. La huelga hubiera afectado a la propaganda y otros elementos de las elecciones europeas.

El grupo popular asegura que son 170 y no 230 los millones solicitados

Un pleno relámpago aprueba la solicitud de 230 millones a la CAM

En plena orgía de millones y cuando apenas había transcurrido una semana del anuncio de Pedro Castro de la llegada a Getafe de 17.000 millones de pts., se celebró la semana pasada un "pleno fantasma" en el que se aprobaba la solicitud de subvención de 230 millones de pts. del Plan Regional de la Comunidad Autónoma.

El pleno, convocado con urgencia, apenas tuvo la habitual publicidad. Precisamente la inesperada convocatoria motivó la casi total ausencia de público en el salón de plenos. La improvisación de la sesión plenaria fue uno de los desencadenantes de la abstención por parte de comunistas y populares.

Jesús Carmelo Esteban portavoz del grupo popular asegura que no entiende "porque el ayuntamiento difunde ahora que se han aprobado 230 millones, cuando lo cierto es que aprobamos la solicitud de 170, no lo entiendo, a no ser que el grupo socialista haya solicitado 60 por su cuenta" Todos los grupos de la oposi-

ción criticaron la forma, más que el contenido del pleno. Mientras CDS apoyó la solicitud de la subvención, PP e IU se abstuvieron. Esto no extrañó al portavoz comunista, Adolfo Gilaberte, ya que según él "nos tienen acostumbrados a hacer las cosas precipitadamente, "con calzador" como se suele decir, y son temas muy importantes".

Hay que destacar que el plazo para presentar la solicitud terminaba al día siguiente. Motivo que argumentó el PSOE para justificar la urgencia de

una solicitud, que tan sólo 3 días antes había pasado por la mesa zonal de empleo. El concejal de Promoción Industrial, Francisco Hita, señaló "reconocemos la confusión, yo creía que antes de presentar la solicitud en el pleno, había que discutirla en la mesa zona y podía haber sido al revés. No obstante no es bueno abstenerse sólo por cuestión de forma en proyectos importantes".

La solicitud de subvenciones para proyectos sobrepasa la posible entrega de dinero que hará la Comunidad madrileña.

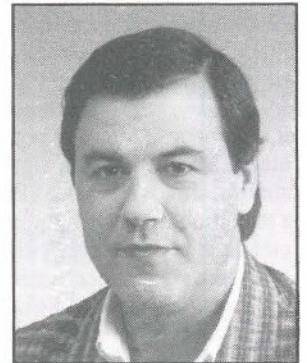
Mercedes Alcalá, portavoz CDS: "hemos hecho crítica constructiva"



Votó favorable: "Hemos hecho crítica constructiva por no pasar antes el tema por la comisión informativa, ni por el consejo sectorial de empleo. Pero nuestro grupo da el apoyo, aunque se viera una forma de trabajar poco sólida y ello podría llevar a que la Comunidad Autónoma denegara las subvenciones. Aunque es loable que sólo el ayuntamiento de Getafe haya presentado proyectos en la mesa zonal de empleo".

Adolfo Gilaberte, portavoz de IU: "no se puede pedir por pedir"

Voto de abstención: "Es un tema de suficiente importancia como para sentar las bases de donde tiene que pasar la reindustrialización del pueblo. No se puede improvisar y meter subvención, pedir por pedir. El mal mayor no es que pidamos un dinero y lo malgastemos, el mal mayor es que para justificar ese dinero hagamos cosas que no se corresponden o sienten las bases de un desarrollo industrial erróneo como el de los polígonos industriales del pue-



blo, como el de la demanda en el mercado actual y no enseñemos a los jóvenes con salida al mercado laboral".

Jesús Carmelo, portavoz del PP: "o se les ha olvidado o lo han hecho a mala fe"

Voto de abstención: "El 23 de marzo entra en vigor la orden de la Consejería y recoge que el plazo máximo de presentación de solicitudes es de dos meses. Con dos meses por delante para discutirlo es imperdonable que nos lo metan sin ningún tipo de información previa, en fiestas y sin opción a discutirlo otro día porque finalizaba el plazo. O se les ha olvidado o lo han hecho a mala fe. Los proyectos, además, no eran los más interesantes.



Francisco Hita, concejal de promoción industrial: "por pedir que no quede"



Voto favorable: "Yo estoy seguro de que todos esos proyectos no nos los van a dar, porque sólo se dan 300 millones de pts. para el sur, pero por pedir que no quede. Además sobre todo nos interesan los proyectos a nivel zonal, como el del centro de empresas y el centro de formación".

Esta ofrecerá 1800 millones de pts. para toda la región en concepto de apoyo a iniciativas locales y apoyo a nuevas empresas, de los cuales 300 son para el sur. Precisamente las iniciativas presentadas por Getafe casi cubrirían todo el presupuesto.

Especial interés tiene la petición de una subvención de 50 millones para la construcción de un centro de empresas que costará 103 millones, y para el cual ya se cedió el año pasado



Al contrario de lo que ha ocurrido en algunas ocasiones el salón de plenos estaba prácticamente vacío

una parcela en el polígono de Los Angeles. También hace un año se cedió una parcela en el Bercial para la construcción de un centro zonal de formación que costará 335 millones y para el que se pide ahora una subvención de 50 millones de pts. En este centro se proyecta formar especialidades concretas que saldrían del estudio concreto de necesidades laborales. ■

E.G.

Proyectos subvencionables	coste	subvención (millones pts.)
Centro de empresas.	103	50
Centro zonal de formación.	335	50
Sede de servicios de promoción de empleo e industria.		25
Salida laboral a escuelas taller.		11
Formación de mujeres adultas.		34
Estudios sobre tipología empresarial y otros.		Resto

**re
c
m
is
er**

S.L.

*Sistemas de marcaje
Serigrafía textil
Autoadhesivos*

**c/. Churruca, 10
Getafe**



682 53 24 - 682 53 94



Santiago Carrillo en Getafe

“La gente sencilla terminará pensando que todos los políticos somos unos chorizos”

Santiago Carrillo visitó Getafe la semana pasada con motivo del inicio de la campaña electoral al parlamento europeo. El líder comunista dió un mitin en la antigua Casa de la Cultura cuyo salón de actos se llenó para escuchar las palabras del veterano político, quien aseguró que el objetivo de su partido es obtener los votos suficientes para conseguir uno o dos diputados.

Santiago Carrillo aprovechó la ocasión para referirse a la actual situación política que se está viviendo en la Comunidad Autónoma de Madrid, el líder comunista dijo que está viéndolo “con bastante rubor porque son fenómenos de travestismo político que dicen poco a favor de los políticos que lo realizan”.

Carrillo se refirió al CDS y a su ex-compañero de partido, Ramón Tamames, asegurando que “no comprendo como después de haber hecho una política aparentemente de izquierdas se puede pactar con la dere-

cha para tener un alcalde. No comprendo como gente que ha sido comunista y elegida con votos comunistas puede votar ahora una moción del centro-derecha” y continuó su reflexión diciendo que “son cosas que confunden a la gente sencilla que termina pensando por lo que hace fulano o mengano que todos los políticos son unos chorizos”.

El líder comunista acababa de llegar de Barcelona, donde había realizado una intervención electoral. El mitin se celebró en el antiguo salón de actos de la Casa de la Cultura de la calle Guadalajara, el escenario fue abarrotado por el público que se dió cita para escuchar al veterano líder comunista.

Una vez finalizado el mitin, el líder se dirigió a la taberna andaluza El Rocio, donde afirmó que “Getafe es una ciudad importante, es una aglomeración urbana donde viven muchos trabajadores, es importante para un partido político de trabajadores”.

Por esta razón Santiago Carrillo no ve con excesiva lógica la “moderación” electoralista a la que está tendiendo Getafe, “eso significa”, dijo, “que el trabajo de la izquierda en este pueblo no ha sido muy eficaz, la izquierda debe trabajar mejor. En este pueblo los trabajadores deben de estar a

la izquierda y no ser moderados”.

Los sondeos realizados por su coalición le dan un diputado, si bien los objetivos se centran en intentar conseguir el doblete en el parlamento europeo.

También se refirió a Agustín Rodríguez Sahagún asegurando que “es una buena persona y no es tonto pero va a estar, de alcalde, mediatizado por la derecha. No me lo imagino (a Agustín Rodríguez Sahagún) de alcalde apoyado por la derecha de Fraga. No me explico como se ha metido en este libro de caballerías con él”. Pedro Castro, alcalde de Getafe, se personó en el bar El Rocio ante la sorpresa de parte de los asistentes y saludo al líder comunista con quien departió durante unos minutos.

La mayoría de las señoras que se dieron cita allí posaron junto a Santiago Carrillo ante las cámaras fotográficas.

Carrillo no pudo obviar una referencia a la hipotética unidad comunista y arremetió contra el Partido Comunista, afirmó que la unidad se conseguirá “cuando mis camaradas del PCE se den cuenta de que mientras no hay unidad no vamos a ninguna parte”. Este acto abrió la campaña electoral (todavía en pre-campaña) en Getafe. ■

Gustavo Jerez



GEMOSA

C/. MADRID, 121
28903 GETAFE

¡INFORMESE YA! **OPEL** 

DEPARTAMENTO DE VEHICULOS DE OCASION

- VEHICULOS DESDE 6 MESES
- TODAS LAS MARCAS
- GARANTIA **OPEL**
- TOTALMENTE REVISADOS (40 PUNTOS)
- SIN ENTRADA
- HASTA «60 MESES» PARA PAGAR

**REGALAMOS
UN RADIO-CASSETTE**

(POR LA COMPRA DE CADA VEHICULO DE OCASION)

PARA CUALQUIER CONSULTA DIRIGIRSE A:
D. RAFAEL PEREZ BUITRAGO
DPTO. VEHICULOS DE OCASION
TELEFONO: 681 69 12

El PSOE pegó 1500 carteles

El PP retrasó el inicio de la campaña electoral

El partido popular de Getafe retrasó el inicio de la campaña electoral mostrando así su repulsa al acto terrorista que tuvo lugar en Bilbao el pasado día 24.

El resto de partidos políticos inició la campaña con normalidad llevando a cabo la tradicional pegada de carteles.

El partido socialista fue quien más carteles distribuyó por la localidad, pegando un total de 1500. Pedro Castro se desplazó a los polígonos industriales de la periferia para desempeñar allí su función de "pegador".

El líder de la coalición Izquierda Unida, Adolfo Gilaberte, y Mercedes Alcalá, portavoz del grupo de concejales de CDS en el ayuntamiento de Getafe, también intervinieron durante la primera noche de campaña electoral en la pegada de carteles. La única ausencia fue, pues, la del portavoz del Grupo Popular, Jesús Carmelo Esteban. Su grupo decidió retrasar el inicio de la campaña electoral con la intención de guardar un día de luto por las víctimas del atentado perpetrado por la banda armada ETA.

Pedro Castro se reúne con el subdirector del MOPU

Pedro Castro, alcalde de Getafe, mantuvo una reunión la semana pasada con el subdirector del Ministerio de Obras Públicas. El tema principal del encuentro era la futura ampliación de la carretera de Toledo.

Si bien este proyecto está anunciado desde hace algunos meses, con este tipo de reuniones se intenta acelerar el comienzo de su ejecución.

La ampliación de la carretera nacional 401 podría parchear y no solucionar una situación que se agrava progresivamente. La experiencia del tercer carril en la carretera de Andalucía no ha resuelto el problema del acceso a Madrid.

Durante la reunión se trataron otros temas tales como los futuros accesos al hospital de Getafe.

Le roban 50000 pts. a un vendedor de la ONCE

La pasada semana un vendedor invidente fue objeto de un robo en las calles de Getafe. Los hechos se produjeron cuando un joven armado con arma blanca se acercó al vendedor y le arrebató las 50.000 pesetas que este portaba.

El invidente se encontraba vendiendo cupones en el momento en el que se produjo el robo.

Este tipo de hurtos no es habitual, si bien la cantidad de dinero que el vendedor llega a portar le convierten en un blanco más de los atracadores.

Durante las últimas semanas se están sucediendo en Getafe una serie de actos delictivos poco habituales. GETAFE EXPRES ya daba cumplida información



en su número 35 de los sucesivos timos de la estampita que se han producido durante las últimas fechas en nuestra localidad. La picaresca y falta de escrúpulos están reproduciéndose durante las últimas semanas con este tipo de actos y acciones delictivas.

Este suceso se produce toda vez que la Organización Nacional de Ciegos Españoles (ONCE) ha anunciado la posibilidad de instalarse en Getafe (véase Getafe Expres nº 34).

Junto a esta circunstancia hay que destacar el aumento en el número de concesiones para la instalación de quioscos para la venta de cupones que se está produciendo en nuestra localidad.

CLINICA DENTAL EUROCLINIC

- ORTODONCIA
- ENDODONCIA
- CIRUGIA ORAL
- ODONTOPEDIATRIA
- ODONTOLOGIA GENERAL
- LIMPIEZA POR ULTRASONIDO
- OBTURACIONES (EMPASTES)
- TRATAMIENTOS DE PREVENCIÓN
- PROTESIS FIJAS Y REMOVIBLES

Consulta diaria mañana y tarde previa petición de hora

PRESUPUESTOS GRATUITOS

Perales, 2 Local

Tel. 696 75 32

GETAFE



Don Fadrique, 20

Getafe

EXPONGA SUS QUEJAS

Los textos destinados a esta sección no podrán exceder de 30 líneas mecanografiadas y deberá adjuntarse el nº del D.N.I., si lo prefieren podrán hacer las consultas por teléfono todos los martes de 11 a 12,30 llamando por teléfono.



Ya circulamos como en Madrid

Cada día Getafe se parece más a una gran ciudad. La lástima es que se parece a lo malo de una gran ciudad. Por ejemplo, en circulación. ¿Es, realmente, necesario tardar 15 minutos o más en recorrer Getafe en coche?.

Hasta la aparición de los innumerables semáforos, Getafe, de punta a punta, era cosa de 5 minutos. ¿Para qué más tiempo?. Lo mismo daba que recorrieras el centro que lo hicieras por alguna de las calles laterales. Ahora, el centro (c/ Madrid, c/ Toledo, etc) está imposible, la plaza Palacios supone 4 ó 5 semáforos descoordinados y eso que aún no han empezado las obras en la c/ Madrid, después ¿qué va a pasar?.

La circulación rodada está fatal por Getafe, las calles son estrechas y no hay zonas de carga y descarga, los semáforos se reparten equitativamente con las



obras para empeorar la situación y los cortes de calles son cada vez más frecuentes; los camiones, trailer y demás pesos pesados siguen propiciando sus "numeritos" por todo el pueblo y a mí me empieza a entrar esa sensación de agobio cada vez que cojo el coche para circular por Getafe, casi igual que si fuera a Madrid.

Pedro Lobos

Buenas calles con hoyos

Muchas veces oigo decir al alcalde en los medios de comunicación que las calles de Getafe

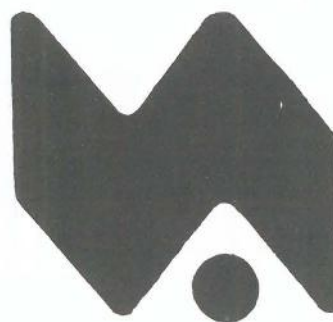
han mejorado ostensiblemente durante los últimos años, pero eso es normal, no hay que vanagloriarse de ello. En vez de hacerlo más valdría que se taparan todos los "agujeros" que hay en Getafe, y digo bien: "agujeros" El último socavón que conozca ha aparecido en la C/ Leganés y circulando a menos de 20 por hora el impacto es lo suficientemente considerable como para que el coche se resienta.

Se podría destacar otros aún de mayor consideración como el "hoyo" de la C/ Villaverde o los de la c/ Manzana. El primero puede llegar a traer alguna desgracia porque está llegando un momento en que no tengo muy seguro que el coche que lo pise pueda salir de él.

J. Antonio Melero

VERANO=VACACIONES

NO ESPERE
A LOS ULTIMOS DIAS
PARA REALIZAR
SUS RESERVAS.
ES UN CONSEJO DE:

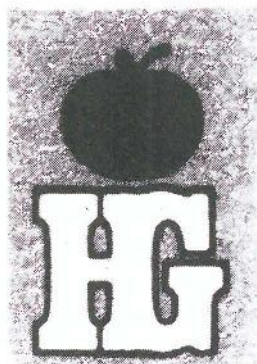


VIAJES AZOR, CENTRO S.A.

AGENTE OFICIAL. IBERIA Y RENFE

C/ JARDINES, Nº 5 TLF. 695 61 19

GETAFE



HIPER GETAFE, S.A.

EN EL CORAZON DE GETAFE

Nuestra afición

LA VENTA

Su mejor inversión

COMPRAR EN HIPER GETAFE

COMPRUEBELO USTED MISMO

Aparcamiento gratuito 1.º sótano

Calle Madrid, 117
Teléfonos 695 68 64 - 695 68 95
28903 GETAFE (Madrid)

Principios fundamentales de la Cruz Roja

Humanidad

El Movimiento Internacional de la Cruz Roja y la Media Luna Roja, al que ha dado nacimiento la preocupación de prestar auxilio, sin discriminación, a todos los heridos en los campos de batalla, se esfuerza bajo su aspecto internacional y nacional, en prevenir y aliviar el sufrimiento de los hombres en todas las circunstancias. Tiende a proteger la vida y la salud, así como hacer respetar a la persona humana. Favorece la comprensión mutua, la amistad, la cooperación y una paz duradera entre todos los pueblos.

Imparcialidad

No hace ninguna distinción de nacionalidad, raza, religión, condición social o credo político. Se dedica únicamente a socorrer a los individuos en proporción con los sufrimientos, remediando sus necesidades y dando prioridad a las más urgentes.

Neutralidad

Con el fin de conservar la confianza de todos, el Movimiento se abstiene de tomar parte en las hostilidades y, en todo tiempo, en las controversias de orden político, racial, religioso e ideológico.

Independencia

El Movimiento es independiente. Auxiliar de los poderes públicos en sus actividades humanitarias y sometidas a las leyes que rigen los países respectivos, las sociedades nacionales deben, sin embargo, conservar una autonomía que les permita actuar siempre de acuerdo con los principios del Movimiento.

Carácter voluntario

Es una institución de socorro voluntario y de carácter desinteresado.

Unidad

En cada país sólo puede existir una Sociedad de la Cruz Roja o de la Media Luna Roja, que debe ser accesible a todos y extender su acción humanitaria a la totalidad del territorio.

Universalidad

El Movimiento Internacional de la Cruz Roja y de la Media Luna Roja, en cuyo seno todas las sociedades tienen los mismos derechos y el deber de ayudarse mutuamente, es universal.

Hazte socio de la Cruz Roja. Harás bien.

NOMBRE Y APELLIDOS _____

DIRECCION _____

CODIGO POSTAL Y POBLACION _____

DNI _____

FECHA _____

DATOS BANCARIOS

(Banco o Caja y Nº de cuenta) _____

BANCO O CAJA _____

DIRECCION _____

SUCURSAL _____

Sr. Director

Ruego abonen a CRUZ ROJA ESPAÑOLA, con cargo a mi cuenta corriente/libreta vista nº _____

recibos anuales correspondientes a mi aportación, como socio colaborador

FIRMA _____

FECHA _____

CUOTA MINIMA ANUAL

2.400 Ptas. 5.000 Ptas. Otras _____

Pts.

Enviar cumplimentado a: Asamblea de Cruz Roja Española Comarcal
C/ Leganés, 15 -28902- GETAFE (MADRID) Tel. 695 60 47

 Cruz Roja Española

Denuncia a un policía de Parla por malos tratos

Jesús Martín Naranjo, de 44 años, ha denunciado a un cabo de la policía municipal de Parla por malos tratos.

Jesús Martín, vecino de Fuenlabrada, tuvo un accidente circulatorio en Parla. Minutos después de producirse la colisión se personó en el lugar de los hechos la policía, quien realizó la prueba de alcoholemia al denunciante, dando esta positivo. Al parecer el retenido había mantenido ese mismo día una discusión con su mujer.

Ante esta situación Jesús Martín fue trasladado a la comisaría donde recibió la asistencia de un abogado de oficio.

Una vez que prestó declaración, el denunciante afirma que su abogado le aseguró que podía retirar el coche, al ir a hacerlo Jesús Martín declara que el policía municipal se negó y que incluso le dijo que se fuera andando a Fuenlabrada. Posteriormente, y siempre según la versión del denunciante, el policía le golpeó causándole un eccema en el pabellón auditivo, herida que asegura refleja el parte médico que posteriormente se le realizó.

El ayuntamiento de Parla ha negado oficialmente estas afirmaciones y apoya la versión del policía implicado. ■

El SUP se reunió en Leganés

La Asamblea Regional de Madrid del Sindicato Unificado de Policías se reunió la semana pasada en Leganés.

Con esta medida el sindicato pretende dar un sentido más amplio a los comités locales, de ahí que esta postura no vaya a ser exclusiva, con lo cual próximamente se celebrarán asambleas en otros municipios como Fuenlabrada, Móstoles, Parla o Alcorcón.

A la reunión celebrada en Leganés asistieron 75 secretarios de organización de distintas comisarías de distrito y locales de Madrid, así como la comisión ejecutiva en pleno. ■

Parla solicita 180 millones a la Comunidad

El ayuntamiento de Parla aprobó en un pleno de carácter urgente una moción del concejal de urbanismo que solicita a la Comunidad Autónoma una subvención de 180 millones.

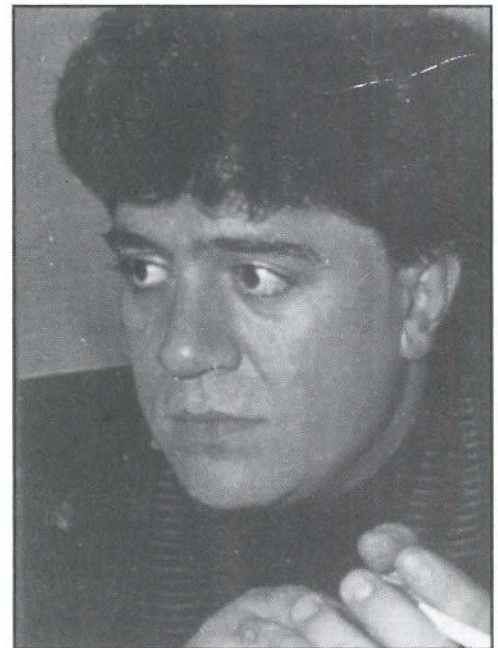
La subvención ha sido solicitada a la Consejería de Economía y facilitará la creación de siete proyectos distintos, entre lo cuales hay que destacar la creación de un centro de empresas, material y utillaje para formación de la escuelas talleres, informatización de la oficina de promoción industrial así como otros proyectos que se enmarcan dentro del programa elaborado por la comunidad para la creación de empleo.

En total está previsto que la cifra a repartir entre los municipios de la zona sur ascienda a 2000 millones de pesetas. ■

Almodóvar en el manicomio de Leganés

El popular director de cine, Pedro Almodóvar, visitó el manicomio de Leganés acompañado del director del centro sanitario, el doctor Manuel Desviat.

Pedro Almodóvar realizó la inusual visita con la intención de buscar interiores para su nueva película, para lo cual creyó que el centro de Leganés podría resultar el lugar idóneo. El director cinematográfico invirtió una mañana entera para recorrer junto con un grupo de técnicos el conocido edificio. El manicomio de Leganés pertenece al movimiento histórico-artístico del siglo XVIII, esta circunstancia pudo ser una de las características que atrayeran al conocido director. ■



E.G.

Sobre ruedas

La fiebre del automóvil se ha desatado. Todo el mundo considera un éxito personal el ser propietario de un vehículo. Desesperarse en el volante de un coche observando impasible cómo la fila que nos antecede se pierde en el horizonte acaba siendo más rentable, al menos para la salud mental, que aguardar estoicamente al autobús o soportar los empujones en el metro. Codazos inoportunos o tráfico desmesurado, esa es la cuestión.

El automóvil se ha convertido en un mito que ha marcado épocas. A pesar de ser un descubrimiento relativamente reciente, su evolución resulta asombrosa. Desde la manivela, al turbo pasando por el motor a vapor para desembocar en la informatización y alta tecnología. Hoy los coches, maravillas de la ciencia, hablan. Lo que parecía un invento de unos cuantos locos ha llegado a convertirse en un elemento indispensable dentro del desarrollo de cada país. El nivel de vida medio se mide por el número de automóviles, cuantos más haya, mayor es el crecimiento de una economía. Muchos modelos pasarán a la historia como prototipo y reflejo de una sociedad. Quién no recuerda al entrañable biscuter, o al sin par 600, "alma mater" de los dorados años 60. En España, la industria automovilística nunca destacó por su vitalidad, sólo a partir del 87 despuntó hasta alcanzar cifras sobresalientes. El "boom" estalló con tal intensidad que todas las marcas existentes invadieron con sus ofertas el incipiente mercado español. Pero cuantos más coches, mayor debe ser la calidad y prestaciones que deben ofrecerse al usuario. De esta forma, al menos, lo ha entendido Gemóvil, concesionario oficial de Peugeot-Talbot, quien, viendo la importancia que ha ido adquiriendo el parque de automóviles de Getafe, decidió ampliar sus instalaciones y construir en una extensión de 12.000 metros cuadrados situados en la carretera de Andalucía, un nuevo servicio de postventas donde se incluyen reparaciones rápidas, además de poseer otros puntos de venta en esta localidad. "Decidimos instalarnos aquí -apuntaba a nuestra revista Victorino Tornero, director de este centro- porque pensábamos que un gran taller con



Quién no recuerda al entrañable biscuter, o al sin par 600, "alma mater" de los dorados años 60

espacio suficiente no lo podíamos hacer en un centro de ciudad. Aquí ofrecemos un servicio rápido donde el cliente no tiene que dejar su vehículo. Creemos que el futuro está en la comodidad del usuario y por ello le ofrecemos un servicio de recogida. El nos llama, nosotros vamos y le recogemos o nos deja su coche para luego acercarle a Getafe. Esto no lo hace todo el mundo, pero es algo que dentro de muy poco tendremos

que hacer los concesionarios."

En Gemóvil trabajan un total de 51 personas, 33 de las cuales están en estas instalaciones, la más importante de las que posee este concesionario y también de la zona sur en cuanto a capacidad de trabajo. Tiene, además en perspectiva, una exposición de vehículos de ocasión prevista para el mes próximo y considerada por sus promotores como uno de los proyectos más ambiciosos en cuanto a volumen se



refiere. Las ilusiones y esfuerzos añadidos saltan a la vista."La inversión ha sido muy importante, al menos sólo los 12.000 metros cuadrados de terreno lo demuestran. Además, el equipamiento del que disponemos, el más moderno dentro de la gama de reparación de automóviles, es muy costoso pero inevitable. El factor tecnológico es muy importante porque hoy en día la tecnología de la automoción avanza más que

nosotros. Para ello realizamos constantemente cursos de formación y reciclaje del personal, para no quedarnos atrás."

Previamente al contrato que compromete a la casa oficial y al concesionario, éste último ha de presentar, lógicamente una solvencia económica, instalaciones y personal cualificado. A partir de aquí, se establece una relación entre ambas partes mediante acuerdos que fijan el objetivo de

recambios para las reparaciones y el de vehículos, el más difícil de conseguir, ya que depende de factores externos y de las variables del mercado. En líneas generales, todas las marcas automovilísticas reciben con agrado las ofertas que empresarios particulares les ofrecen. Existe también una media de ventas que alcanza sus cuotas más elevadas en los primeros meses de cada año. Gemóvil, en este sentido, se sitúa en un nivel bastante aceptable dentro del panorama automovilístico. "Tenemos un volumen de venta anual de 650 unidades. Estamos dentro de los concesionarios de toda España en el nivel medio-alto. Hay concesionarios por encima de los 800 vehículos, que no son muchos, luego está el nivel donde nos incluimos, entre 500-800, el nivel medio y por último, el bajo. Para ser un concesionario que lleva un año, pienso que está bien, bastante bien."

Hay mercado para todas las marcas y para todo tipo de coche. Cada vehículo está introducido en un segmento determinado y compite con otro del mismo apartado. Por ejemplo, el Peugeot 205, la "niña bonita" de esta firma compite con el Opel Corsa, Renault 5 y Citroën AX. Todos se promocionan de la misma forma, aunque la inestabilidad de la demanda hace fluctuar las preferencias de los usuarios.

"Existen modas a la hora de comprar coches, la prueba de ello es que dentro de cualquier vehículo de nuestra gama existen varios modelos. Los hay con cinco puertas, con tres, de dirección asistida, es decir, infinidad de variedades porque nadie viene a comprar meramente un coche, sino uno concreto."

El comprador sabe lo que quiere, aunque a veces se deje deslumbrar por lo que se ve a simple vista y no por lo que de verdad hace funcionar al automóvil. Una mala costumbre que hay que erradicar, ya que gusto y utilidad deben primar a la hora de elegir el modelo deseado. "Creo que todavía hay mucha gente que mira más que un vehículo sea bonito, que tenga un buen acabado a que sea un buen coche tecnológicamente. Peugeot-Talbot lo que mira es que el coche sea bueno, que tenga una buena fiabilidad para el cliente, que tenga el mínimo de avería y el mínimo de mantenimiento; da prioridad a eso."■

Ana Salamanca



Ayuntamiento de Getafe

INFORMA

El Ayuntamiento, a través de la Delegación de Juventud y la Fundación Pública de Deportes, oferta a todos los niños y jóvenes de Getafe las actividades de vacaciones programadas para los meses de julio y agosto, en las que se realizan diversas actividades: cicloturismo, wind-surf, plásticas, deportes, etc., en distintos puntos de la geografía española y europea.

P R O G R A M A

JULIO

- Del 1-15: El Escorial. **Precio 12.000 Ptas.**
Edad: 7-9 años. 82 plazas (4 becas y 8 integración Servicios Sociales).
- Del 1-15: Cangas de Onís (Asturias). **Precio 13.000 Ptas.**
Edad: 10-12 años. 90 plazas (5 becas y 10 integración Servicios Sociales).
- Del 16-30: Itinerante (Guara, Benasque, Costa Brava). **Precio 14.000 Ptas.**
Edad: 15-17 años. 50 plazas (5 integración Servicios Sociales).
- Del 19-31: Cicloturismo por la Ruta de los Castillos del Loira (Francia). **Precio 26.000 Ptas.**
Edad: 18 años. 53 plazas.

AGOSTO

- Del 1-15: Cangas (Pontevedra). **Precio 13.000 Ptas.**
Edad: 13-14 años. 90 plazas (5 becas y 10 integración Servicios Sociales).
- Del 1-15: Náutico Doñana (Huelva). **Precio 16.000 Ptas.**
Edad: 17-19 años. 53 plazas.
- Del 31 de Julio al 15 de Agosto: Portugal. **Precio 14.000 Ptas.**
Edad: 18-26 años. 53 plazas.
- Del 16-30: Cangas (Pontevedra). **Precio 14.000 Ptas.**
Edad: 15-17 años. 90 plazas (5 becas y 8 integración Servicios Sociales).
- Del 17-31: Austria. **Precio 26.000 Ptas.**
Edad: 18-30 años. 53 plazas.

- Estas plazas son sólo para niños y jóvenes de Getafe.
- En el momento de la inscripción se necesita acreditar la edad y residencia (D.N.I. o Libro de Familia).
- Las plazas se adjudicarán por riguroso orden de llegada.

I N S C R I P C I O N E S

- Día 5 de junio: El Escorial (7-9 años). Cangas de Onís (10-12 años).
- Día 6 de junio: Itinerante (15-17 años). Loira (18-28 años). Pontevedra (13-14 años).
- Día 7 de junio: Pontevedra (15-17 años). Náutico Doñana (17-19 años).
- Día 8 de junio: Portugal (18-26 años). Austria (18-30 años).

INFORMACION E INSCRIPCIONES: Delegación de Juventud, Calle Guadalajara, 1. Teléf. 682 14 60. Lunes a viernes de 9 a 13 horas y de 17 a 19 horas. Sábados del mes de junio de 10 a 12 horas.

REQUISITOS BECAS SERVICIOS SOCIALES:

Renta per cápita inferior a 11.666 Ptas. Subvención 90%
Renta per cápita inferior a 16.338 Ptas. Subvención 50%

Información y solicitud de becas en Servicios Sociales, Calle Magdalena, 28 - 1º

MANUEL CAÑADILLAS
CONCEJAL DE JUVENTUD Y DEPORTES

TU FUTURO,
HOY
EN

GETAFE

Naturalmente

La CAM compra terrenos a Fuenlabrada por valor de 3.900 millones de pesetas

La Comunidad de Madrid ha comprado terrenos para la construcción de 4.000 viviendas sociales en Fuenlabrada por 3.900 millones de pesetas a través del Ivima (Instituto de la Vivienda de Madrid). Estas 91 hectáreas adquiridas han supuesto una de las ofertas públicas más importantes de los últimos años. Así mismo, en el polígono denominado Programa de Actuación Urbanística Oeste de Fuenlabrada, la CAM ha adquirido 67.500 metros cuadrados para equipamiento comercial, lo que supone expropiaciones de terrenos con un coste de 500 millones de pesetas. También la comunidad cederá al Ayuntamiento de Fuenlabrada 500.000 metros cuadrados de suelo rústico para integrarlos en un parque forestal que limitará por el oeste con la zona urbanizada. Un total de 27 bloques

ya construidos serán demolidos al encontrarse dentro de esta futura zona verde. ■



Terrenos colindantes a Fuenlabrada cedidos a la CAM

Campaña publicitaria del Plan de Empleo

Ya ha comenzado la campaña publicitaria para dar a conocer el Plan de Empleo de la Comunidad de Madrid aprobado bajo el visto bueno del gobierno autónomo, los sindicatos mayoritarios UGT y CCOO y la CEIM (Confederación de Empresarios Independientes de Madrid). El objetivo, según señaló el director general de Empleo, Manuel Ventura es que, con un presupuesto reducido, este proyecto se dé a conocer ante los ciudadanos y ampliar al máximo su cobertura. A este respecto cabe señalar la iniciativa del Ayuntamiento de Alcobendas que ha hecho posible la incorporación de jóvenes al polígono industrial de la citada localidad mediante una encuesta efectuada entre todos los empresarios de esta zona, una de las más importantes del cinturón industrial de la región, para conocer las necesidades más perentorias de la zona. La posible puesta en marcha de cursos de formación profesional de jóvenes en colaboración con las empresas va a convertirse pronto en una realidad.

Con esta nueva populosa campaña la Comunidad Autónoma de Madrid vuelve a incidir a través de una campaña publicitaria en la problemática del desempleo.

Pese a asegurar que el presupuesto es reducido la campaña ha tenido una gran repercusión en toda la comunidad. ■

A.S.

Centro de promoción y animación empresarial

La creación de un centro de promoción y animación empresarial será posible tras la firma del ayuntamiento de Madrid con la empresa CAEMSA. Con este centro se posibilita que un mayor número de empresarios destinen sus recursos a dar empleo a los jóvenes madrileños. De esta forma se da un núcleo de cobertura que no está cubierto por las administraciones públicas.

La sociedad CAEMSA,, que depende al cien por cien de las administraciones públicas, construirá el edificio y desarrollará el proyecto para dinamizar y dar infraestructura para el arranque de empresas jóvenes con rendimiento tecnológico. El proyecto estará concluido a finales de 1990 aunque en septiembre comenzará a desarrollarse una actividad paralela y complementaria. ■



- BILLETES FERROCARRIL
- BILLETES AVIÓN
- BILLETES AUTO-RES
- ALQUILER DE COCHES
- ESTANCIA EN HOTELES
- ESTANCIAS EN APARTAMENTOS
- BILLETES DE BARCO
- PRESUPUESTOS PARA GRUPOS
- VIAJES DE NOVIOS
- ESPECIAL «TERCERA EDAD»

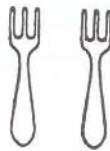
NUESTRA DIRECCIÓN ES:

CALLE MADRID, 12 • TELÉFS.: 695 62 30 - 695 58 74
695 30 46 - 696 15 13 • GETAFE (Madrid)



taberna andaluza
EL ROCIO

RESTAURANTE



C/. Madrid, 63
Tel. 695 93 84
GETAFE (Madrid)



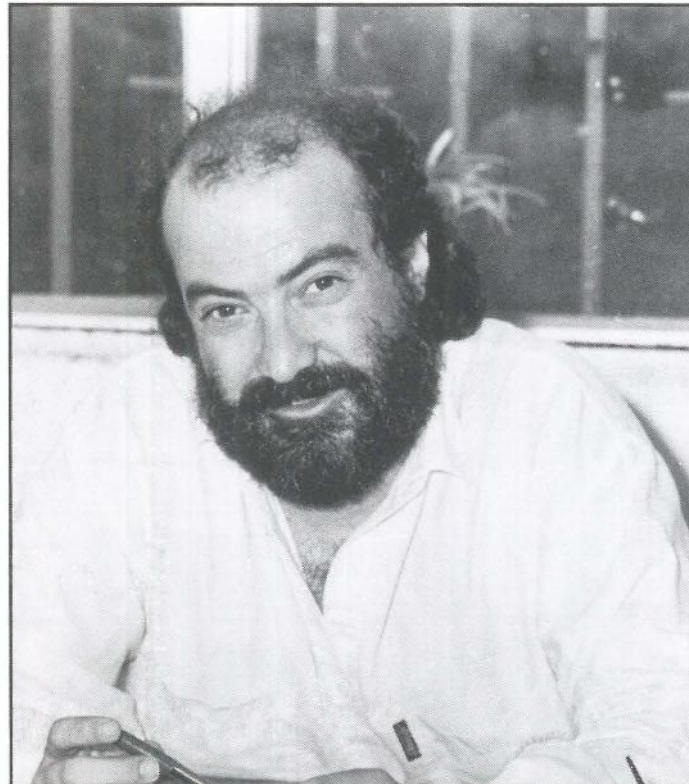
EL ROCIO

Santos Vázquez: director de la F.P.D.

El deporte como calidad de vida

"Las instalaciones son el gran lunar que tenemos, la mayoría están mal hechas y desde luego sin ningún tipo de planificación".

"Se van a invertir unos 1.050 millones en instalaciones los próximos 3 años".



"A causa del polideportivo S. Isidro he recibido hasta amenazas de muerte".

"Se ha intentado pagar 4.000 pesetas para comprar a un árbitro en un partido de infantiles".

"En Getafe hay 28.000 personas haciendo deporte".

Un campo de golf y un hipódromo para Getafe

Clasificación final deportes populares fiestas-89

Dos campeones nacionales en marcha para Getafe

● DISEÑOS ●

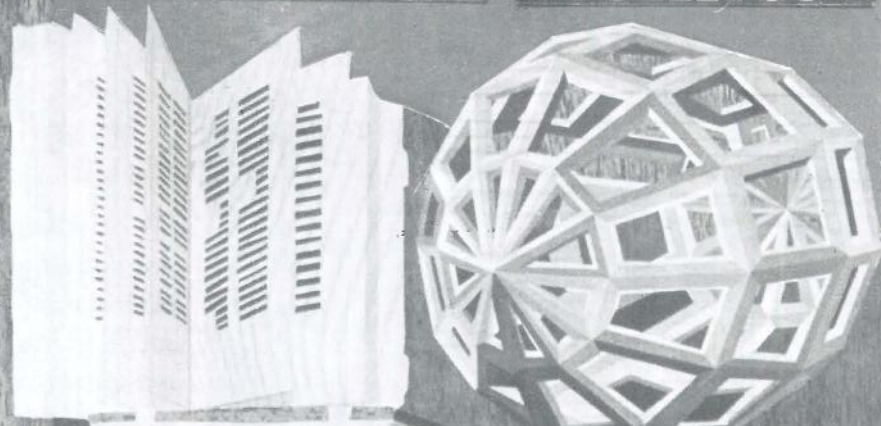
● ANUNCIOS ●

● CATALOGOS ●

● IMPRESOS ●

● MEMORIAS ●

● FOLLETOS ●

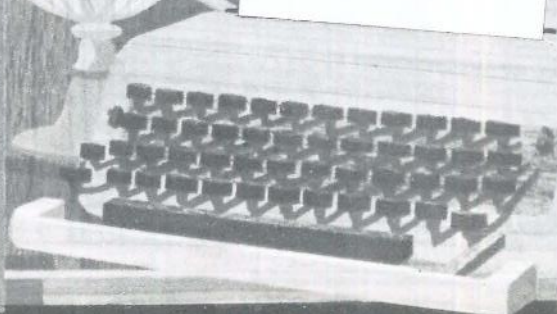


GRAFICAS

GETAFE

S.A.

P.º de la Estación, 19
Teléf. 682 51 70
GETAFE (Madrid)



Punto de mira

Un campo de golf y un hipódromo para Getafe

Según ha reconocido el alcalde de Getafe, existe una oferta de un grupo francés para la instalación de un complejo turístico-deportivo que contaría con un hipódromo, un campo de golf con 27 hoyos, una escuela de formación, un hotel y las necesarias infraestructuras.

Como sede de estas instalaciones se pensó en las proximidades del Cerro de los Angeles, teniendo en cuenta la necesidad de espacio y la buena comunicación y acceso a las mismas.

La oferta del proyecto se ha hecho oficial al pasar por el registro del ayuntamiento y según palabras de Pedro Castro: "Existe interés en que la idea salga adelante, pero aún queda mucho camino por recorrer".

Por nuestra parte, preferimos este tono comedido y de dar tiempo al tiempo, al otro tono muy usado últimamente, de lanzar las campanas al vuelo antes de tener aprobado el asunto (ejemplos como el del aeropuerto sobran).

Si nuestro alcalde deja el tema en su justa medida, donde está, y prefiere no adelantarse a los acontecimientos es que tiene interés en que el complejo deportivo salga adelante y tal vez por esta vía consigamos todos los getafenses sacar más partido de este tipo de proyectos.

Quedamos pues a la espera de novedades y deseosos de poder emular a Ballesteros y compañía. ■

CAFETERIA Lido



DESAYUNOS

PLATOS COMBINADOS

CANAPES



¡buen ambiente!

c/ madrid, 9

GETAFE

Santos Vázquez: Director de la F.P.D.

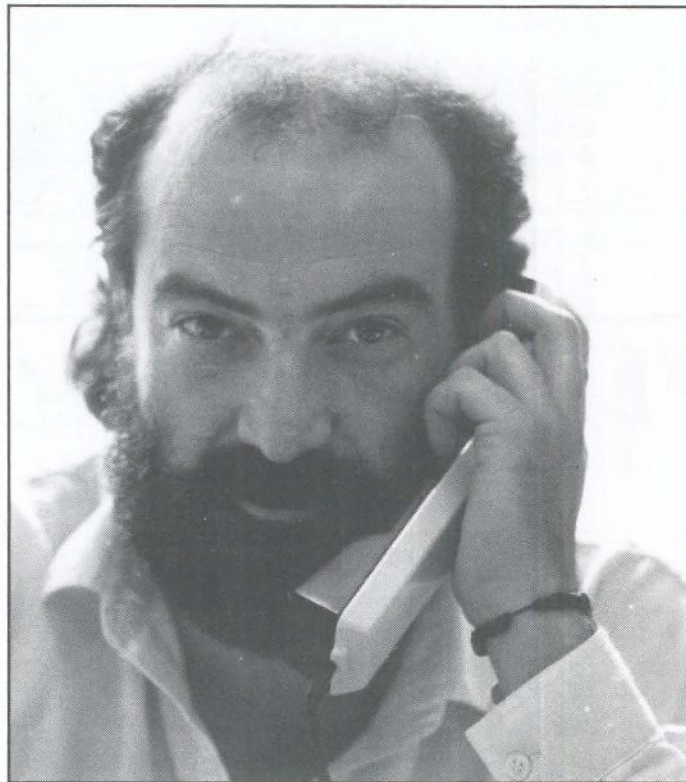
El deporte como calidad de vida

Desde la Fundación Pública de Deportes se organiza el deporte en Getafe y dentro de la misma Santos Vázquez, como director, es el máximo responsable de los aciertos y equivocaciones en este área. El es un hombre que lleva muchos años en estos "fregaos", que se las sabe todas, y que sabe también las pasiones que levantan estas actividades.

El y su equipo de gente intentan que no se convierta en realidad el conocido dicho y que se den dos pasos adelante y solo uno atrás.

Yo he sido el típico hombre de deportes desde pequeño, empecé como futbolista y luego me acerqué al baloncesto, sobre todo a entrenar. Fui entrenador con 17 años y en la actualidad soy maestro de baloncesto y lo que ahora se llama entrenador superior.

Cuando estaba en la selección universitaria de baloncesto (con Fernando Martín y compañía) decidí que la alta competición no era para mí y me dediqué a los equipos de Getafe. No me arrepiento de esta decisión pero alguna añoranza no puedo negar que si se tiene. Empecé en el 79 a trabajar en el antiguo Patronato de deportes, luego compartí los estudios de educación física con los entrenamientos en "las Pastoras" y en Leganes, tuve que dejar los entrenamientos porque era una locura, acabe la carrera y seguí trabajando en el patronato hasta que por problemas internos decidí dejarlo y pasé al área de juventud como coordinador de aire libre entre 1.982 y 1.985. A partir de ahí acepté ser director de la Fundación Pública de Deportes.



¿Cómo era esa F. P. D. del 85?

Con muchos problemas laborales, problemas internos y enfrentamientos con los clubes e instituciones deportivas, por eso ahora uno de nuestros mayores logros es haber limado esas diferencias, tener proyectos comunes con los clubes y ahí están las coordinadoras deportivas de barrios

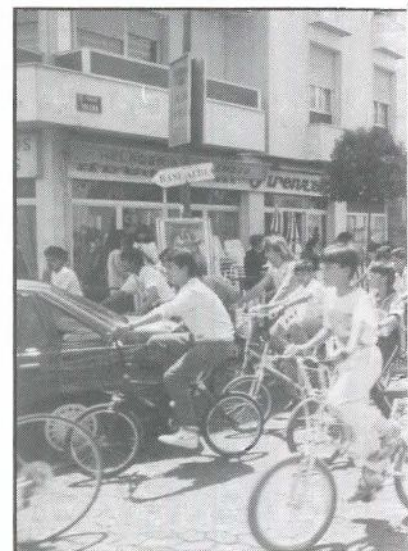
como uno de los ejemplos, consolidadas con sus propios presupuestos y estabilizadas. Aunque hay que decir que las coordinadoras no son un plato agradable, que están coordinadas por gente de la casa que sabe buscar los fallos de la F.P.D. y nos hace estar constantemente en tensión, pero yo creo que eso es bueno.

¿Pero la F.P.D. sigue tenien-

do problemas con algunos club?

Sí, pero es otro problema porque no hay que olvidar que el deporte en Getafe tiene 28.000 usuarios. Y en Getafe hay deportistas capaces de ser campeones de España y gente que lo que quiere es ponerse un chandal y correr, satisfacer a todos es muy difícil.

En Getafe no solamente hay muchos participantes del deporte de base es que además, hay un alto nivel deportivo, con equipos en divisiones de honor en varios deportes. Y compaginar a todos en las instalaciones que hay, resulta



complicado.

Con los club de atletismo, por ejemplo, es diferente porque es un deporte individual y los 4 clubes de Getafe se reúnen y hacen su propia distribución, te puedo decir que el año pasado nos hemos gastado 7 millones en inversiones para atletismo.

Otro gran problema del deporte en Getafe son las instalaciones, sus carencias y malas condiciones.

El tema de las instalaciones es el gran lunar que tenemos, es un reto. Históricamente, Getafe ha estado falto de instalaciones deportivas. Antes y después de los ayuntamientos democráticos en sanidad, en colegios se han hecho grandes inversiones, en deportes no se puede decir lo mismo, desde un principio se dijo a la gente, "haga deporte que es bueno, es saludable" la gente salió a la calle, y lo hizo pero luego dijo: "y ahora ¿qué?, ¿dónde hago ese deporte, en qué instalaciones?".

Porque luego, las instalaciones que se han hecho, la mayoría están mal hechas, es una crítica que hay que asumir y desde luego están hechas sin ningún tipo de planificación. Se han construido rápidamente, por la propia presión de la gente, para



En Getafe se nueven al año unos 30 millones de pesetas, en sponsorizaciones deportivas

tapar huecos y luego resulta que los vestuarios eran pequeños, que no había agua caliente, etc.

A partir del año pasado, nos hemos plantado en este tema y se empezó a invertir en instalaciones, ahora mismo hay presupuestada una inversión de unos 10.000 u 11.000 millones de pts. presentándose por los barrios, en periodo de discusión y que en septiembre se presentará el plan definitivo. Ya está firmado por la Comunidad que en los próximos 3 años se van a invertir 1.050 millones de pts, en instalaciones deportivas. Además de las instalaciones cubiertas que,

por otro lado, va a crear el Ministerio de Cultura dentro de los colegios y que fuera de las horas lectivas podrán utilizar los vecinos del barrio.

Si estas instalaciones se hubieran hecho hace 3 años ahora no estaríamos hablando de que el deporte en Getafe efectivamente se está haciendo en malas condiciones.

Otra instalación muy criticada es la del polideportivo S. Isidro.

Sí, pero yo siempre le digo a la gente que de tiempo al tiempo, porque inicialmente estaba claro que Getafe necesitaba

una pista sintética de atletismo y eso nos forzaba a quitar el campo de arena que estropearía la pista y convertirlo en un campo de hierba. Había 14 equipos de fútbol jugando en S. Isidro y todos no podían jugar en hierba, sin embargo, no había prioridades de unos sobre otros y entre ellos no se ponían de acuerdo sobre quien sí y quien no, por otro lado teníamos un deporte incipiente como el rugby y nos decidimos por éste.

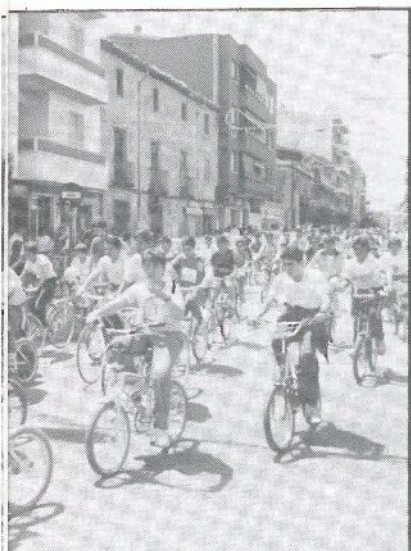
Yo te puedo decir que encima de esta mesa me encontraba anónimos. Me he tirado un mes recibiendo anónimos a las 2 y media de la mañana y me colgaban el teléfono, gente que he estado con ellos muchos años me retiraron la palabra, ahora vuelvo a tomar copas con ellos afortunadamente, hasta amenazas de muerte, he tenido.

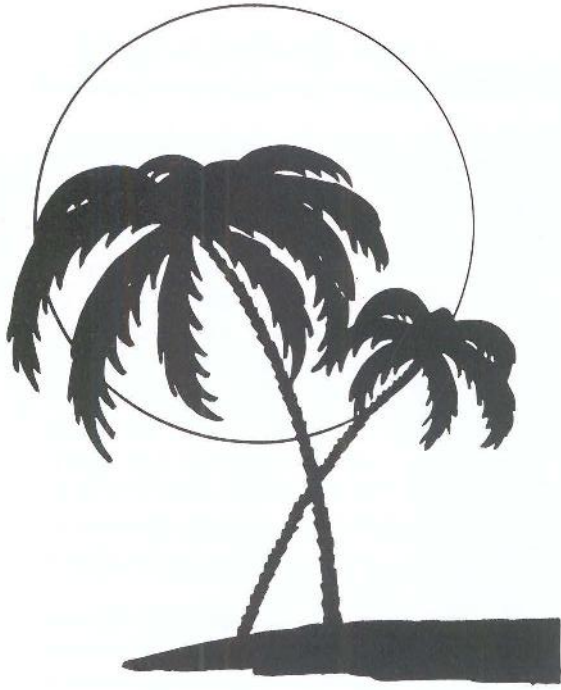
La apuesta era fuerte y más trayendo un equipo de fuera, te puedes imaginar, pero el convenio con Filosofía era muy rentable. Ellos nos garantizaban la dinámica del rugby, aseguraban el funcionamiento de la escuela de rugby, gracias a sus técnicos y que el equipo iba a dar espectáculo, pues adelante. Y ni los más optimistas podíamos pensar hace 2 años que el rugby se iba a consolidar como deporte en Getafe y ahí está con sus 140 plazas cubiertas en la escuela de rugby. Aunque luego hay que reconocer que las obras del campo estén mal hechas y que esto unido al mal año que llevamos para el césped pues nos haya dado problemas con la implantación de hierba.

¿Qué resultados están teniendo los convenios con los clubes?

Es un tema que están empezando a copiar en otras zonas, porque está siendo muy positi-

(pasa a pág. 7)





Lovely

Chic

DISCO

Getafe

TE INVITA
A SUS FIESTAS



PARA ...

fannaticar de...
LA BUENA MUSICA

BUEN SONIDO



EL BAILE

Lovely Chic
DISCO

PARA GENTE ENCANTADORA

(Viene de pág. 5)

vo el mezclar el deporte de base y los equipos de alta competición. Por ejemplo, el Tintoretto ocupa el 7,8% de las instalaciones del polideportivo J. de la Cierva, a cambio paga las escuelas de baloncesto y hace una aportación importante en material deportivo para dichas escuelas y otros centros. En otros deportes estamos intentando hacer lo mismo a nivel de sponsor para otros equipos de alto nivel y nuestra intención es crear una especie de Plan ADO en Getafe contando con esos empresarios que suelen dedicar parte de sus beneficios a promocionar el deporte.

Pero también hay que decir claramente que el deporte de alta competición se puede hacer en Getafe porque hay unos empresarios muy receptivos al deporte y que lo están pagando. Con los datos que tenemos pensamos que en Getafe se mueven al año unos 30 millones de pts, en sponsorizaciones deportivas y son datos muy significativos, porque se trata de apoyos a deportes de base sin intenciones de



No podemos estar gastándonos 8 millones de pesetas al año en arreglar los desperfectos que hay, a causa del vandalismo en las instalaciones, se reponen 300 aros al año.

rentabilidad publicitaria.

En cuanto a deporte popular, ¿Qué destacarías de esta temporada deportiva que ya acaba?

Hay datos escalofriantes, que sorprenden porque nosotros pretendemos que el deporte de base sea participativo y no competitivo. Pero cuando te

dicen que en un partido de infantiles han intentado pagar 4.000 pts a un árbitro para comprarle, no se, se te abren las carnes. En el 85 descubrí que un equipo de alevines estaba pagando 5 duros a los chavales por partido empatado fuera de casa y 10 duros cuando ganaban fuera, ¡ un equipo de alevines ¡. El año pasado, sin ir más lejos un equipo no se

presentó para perder solamente 2 a 0 y que quedara campeón el que estaba 3º porque en el basquet-haberat le venía mejor.

Hay que decirle a la gente que este no es el deporte que queremos, el que hay que practicar y poco a poco se consiguen ver detalles tan bonitos como el de las pasadas fiestas en el que un chaval se rompió una pierna y el equipo contrario no quería seguir jugando, cuando decidieron seguir, al final se acordó que la copa era para ese muchacho, bueno pues esa es la línea que hay que seguir.

No podemos estar gastándonos 8 millones de pts al año en arreglar los desperfectos que hay, a causa del vandalismo en las instalaciones, se reponen 300 aros al año.

Por otro lado el año deportivo ha sido muy participativo, destaca el constante aumento de benjamines. Ratificar así mismo que se ha consolidado la estructura de deportes populares que cada año son más numerosas y más largas las ligas.

Miguel Martín.

Cuarta semana infantil "viva la calle"

Organizada por el Centro Cívico Alhondiga, Coordinadora Deportiva Alhondiga, Movimientos Juveniles e Infantiles, entre las fechas 29-30-31 de mayo y 1-2 de junio, horarios de las actividades de 18,30 a 20,30.

Aspectos a resaltar:

Lunes 29: Rueda calles: Pasacalles inauguración con patines, monopatines, bicicletas y otros elementos con ruedas.

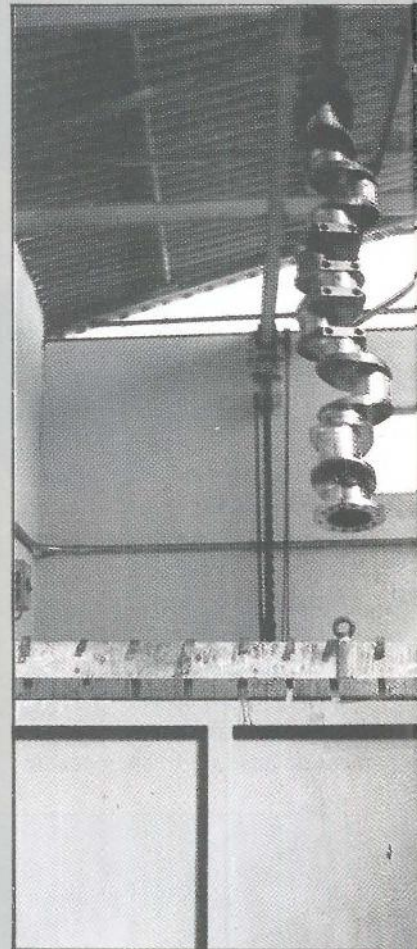
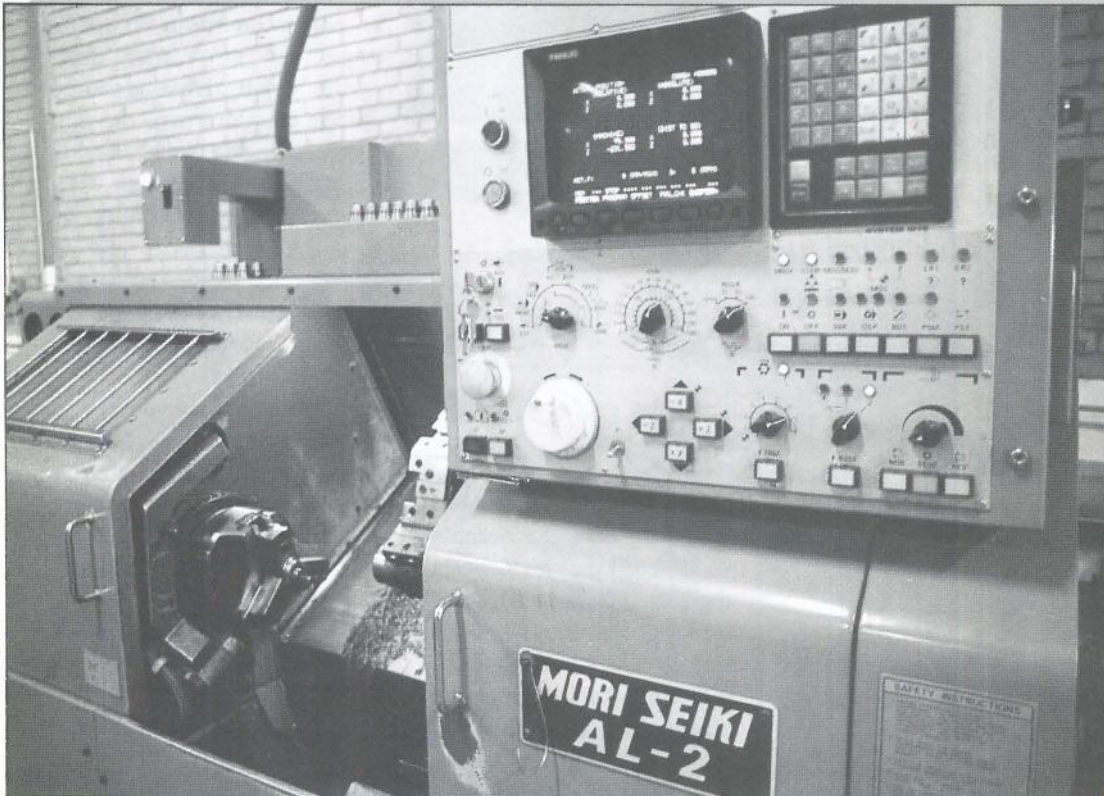
Martes 30, Miércoles 31, Jueves 1: Talleres, juegos deportivos, danza, etc.

Viernes 2: Teatro, gran juego de la espuma, cine, (en la plaza D. Rufino)



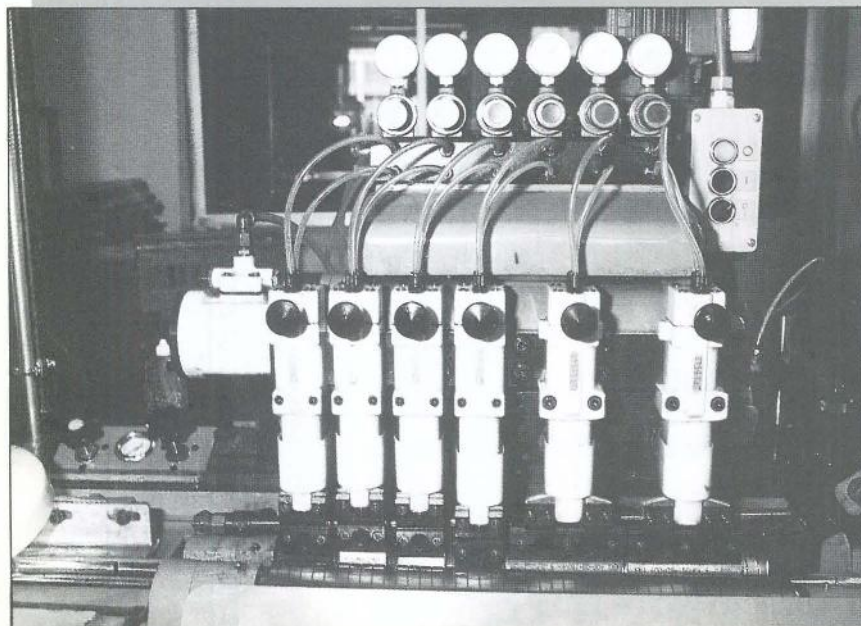
GRUPO

LA MAS ALTA PRECISIÓN



**MECANIZADO
CONTROL NUMERICO**

Con los procesos de control numérico conseguimos la precisión y producción necesarias, en las piezas más diversas. El control de calidad aplicado a todos nuestros fabricados, garantiza la fiabilidad de los mismos.



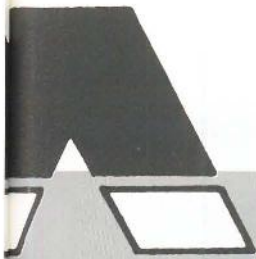
MICROACABADO

Lapeado de diámetros exteriores de gran producción. Los acabados conseguidos son de un alto grado de calidad.

**RECTIFICADO
SIN CENTROS**

Adecuado para medianas y grandes series de diversas piezas cilíndricas como: ejes, bulones, pasadores, pernos, etc.



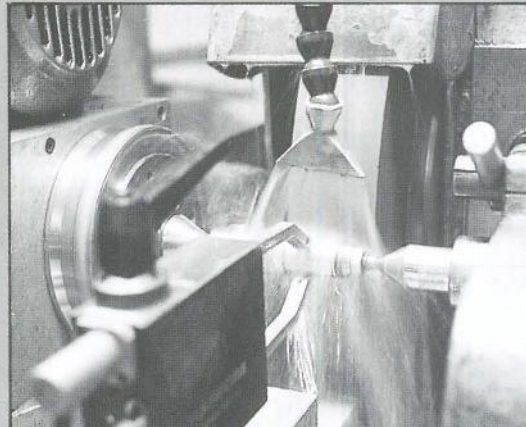
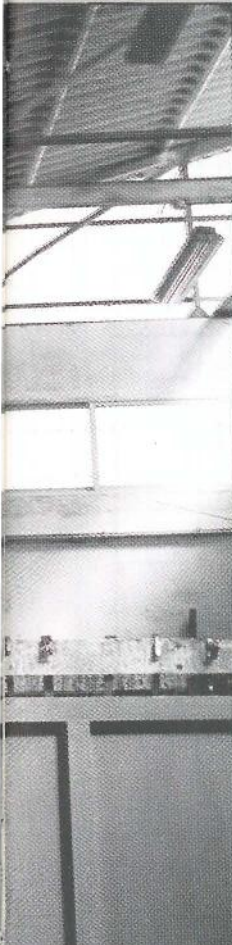


ABADOS, S.L.



DOCA

ON A SU SERVICIO

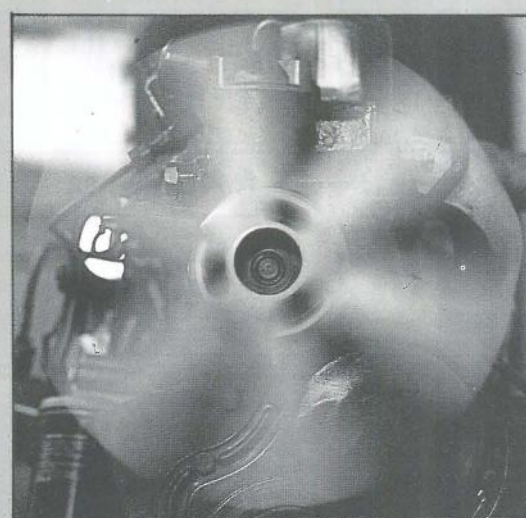


RECTIFICADO ENTRE PUNTOS

Tomando como centraje el propio eje de la pieza conseguimos la redondez, formas y medidas requeridas.

CROMADO DURO

Aportación de película de cromo, mediante procesos electrolíticos. Las propiedades de este depósito, en cuanto a dureza y coeficiente de rozamiento son extremas. *



RECONSTRUCCION DE MOTORES

Nuestros motores reconstruidos, responden a todas las exigencias de origen. El proceso de reconstrucción se lleva a cabo metódicamente, en nuestras modernas instalaciones.



RECTIFICADO Y BRUÑIDO DE INTERIORES

Mediante esta operación logramos la precisión y el acabado exigido en cada caso.

Nuestro Grupo de Empresas fabrica piezas y componentes para las empresas líderes de los sectores de: Automoción, Naval, Aeronáutica, Petroquímica, Papeleras, Centrales Energéticas, Obras Públicas y Bienes de Equipo en general.

Fabricamos sobre plano o muestra las piezas más diversas.

Dentro de nuestro programa de producción encajan desde una pieza hasta grandes series.

Clasificación final deportes populares Fiesta-89

FUTBOL -SALA

SENIOR	VETERANOS	ALEVIN	INFANTIL
1.- BAR PLAZA	1.- SP.BAEZA	1.- GARCIA	1.- AC. BERCIAL
2.- MAPPRE	2.- GALISTEO	2.- ALHONDICA "A"	2.- CIUDADES "A"
3.- JOCH	3.- LIBERTAD	3.- G ^a MARQUEZ	3.- CASTILLA
4.- V CARABEL	4.- ARBOLEDA	4.- DEREKU	4.- URALITA

BALONMANO

ALEVIN MASCULINO	ALEVIN FEMENINO
1.- ESCUELA JUAN CIERVA	1.- DIVINA PASTORA
2.- CASTILLA	2.- ADG. SESEÑA "B"
3.- SEVERO OCHOA	3.- ADG. MARGARITAS
INFANTIL MASCULINO	INFANTIL FEMENINO
1.- ESCUELA S. ISIDRO	1.- SESEÑA Y BENABENTE
2.- RAMON Y CAJAL	2.- ADG. MARGARITAS
3.- S. ISIDRO AZULES	3.- FCO. FRANCO

FUTBOL

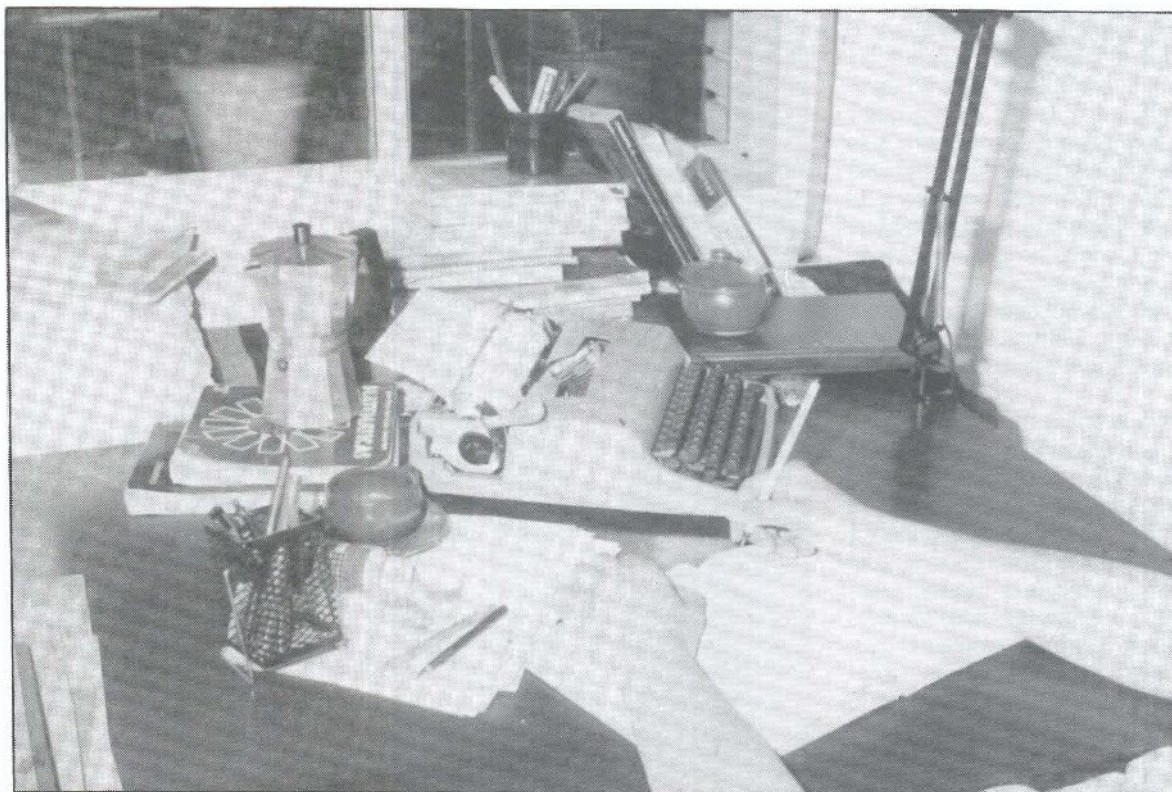
INFANTIL
1.- LOS CUARENTA
2.- BRUNETE
3.- ESC. S. RAFAEL
SENIOR
1.- PINTURAS JN
2.- GETAFE AULEN
3.- PROYECTO 2015

BALONCESTO

ALEVIN FEMENINO	INFANTIL FEMENINO	CADETE FEMENINO
1.- SEVERO OCHOA	1.- PENDIENTE	1.- CASTILLA FLIP
2.- ESC. S. ISIDRO	2.- FASE AUTONOMICA	2.- GOGIGAMA
3.- CP.CASTILLA "A"	3.- STA. MARGARITA	3.- A.V. MARGARITAS
ALEVIN MASCULINO	INFANTIL MASCULINO	CADETE MASCULINO
1.- ESCOLAPIOS	1.- PENDIENTE	1.- SATAFI
2.- ESC. S. ISIDRO	2.- FASE AUTONOMA	2.- ESCOLAPIOS "B"
3.- STA. MARGARITA	3.- JULIO CORTAZAR	3.- A.V. MARGARITAS

DOS CAMPEONES EN MARCHA PARA GETAFE

El pasado domingo 21 de mayo el atleta de Getafe Francisco González Martín se proclamó campeón nacional de Marcha en los 10 Km, categoría veteranos, dentro de las pruebas realizadas en San Quirze del Valles. Así mismo, el conocido y reconocido atleta Joaquín Calleja Santander quedó también campeón de España en los 100 Km. Marcha, categoría de veteranos, equivaliendo su cronómetro al 19º puesto absoluto. En las pruebas celebradas en Palafrugell.



Los estudiantes y los exámenes

Cuestión de codos

La proximidad del verano delata para los estudiantes las cercanas vacaciones, pero antes llega la época de exámenes. Es el ser o no ser de todo un año reflejado en unas notas, que para muchos no son ni justas ni exactas, porque los exámenes no son una forma adecuada de medir los conocimientos de los estudiantes, según opinan ellos.

Los exámenes son una selección de preguntas sobre una materia estudiada anteriormente, y la gama de respuestas muchas veces excede a lo esperado por exceso o por defecto. A veces hay preguntas que reciben respuestas sorprendentes, y con ellas se han elaborado libros realmente divertidos en su lectura. Fruto del despiste, o de un exceso de cara, algunas de estos exámenes curiosos se llevan la palma.

"¿Qué son los rayos catódicos? Isabel y Fernando." "¿Qué es un terremoto? Un movimiento psíquico." "¿Qué son los reptiles? Los animales que se disuelven en el

agua". "¿Cuál es el origen del desierto? Nace en primavera y se desarrolla en verano". "¿Quiénes forman la santísima Trinidad? El Padre, el Hijo y la palomita esa que no me acuerdo como se llama." "¿Qué descubrió Colón en el tercer viaje? Algo del Portal de Belén y el Paraíso Terrenal." "¿Quién escribió Rimas y Leyendas? Gustavo Adolfo Hitler." "¿Quién inventó el pararrayos? Benjamín Frankenstein." Estas son las "inteligentes" respuestas, a veces inevitables en los exámenes. Algunas fruto de los nervios.

No se puede olvidar que la época de exámenes es la más temida por los alumnos. Es la hora de las ojeras y el nerviosismo. El stress estudiantil tiene una de sus causas principales en los exámenes y en las terribles notas

que amenazan con provocar las riñas familiares y los castigos. En el entorno social no cuenta el esfuerzo durante todo el curso, lo único que se aprecia es el resultado final, reflejado en calificaciones terribles como Muy Deficiente o Suspenso, en los aceptables aprobados y bienes y en los loados Notables, Sobresalientes y Matrículas de Honor, pero el estudio es algo más que eso.

La importancia del examen

Aunque muchos no quieran enterarse, el curso estudiantil se inicia en septiembre para Educación General Básica y en octubre para BUP, Formación Profesional y Universidad. Este es el principio de un

trabajo que puede resultar tan competitivo como cualquier profesión. Realmente, el problema real planteado en la educación española es que el estudio no tiene un significado especial en sí. Nadie, o casi nadie aprende por el gusto de saber más, sino que lo hacen por cumplir una obligación impuesta directamente por padres y profesores e, indirectamente, por la sociedad. No es por ello extraño que la desesperación ante una mala nota conduzca al niño o adolescente al suicidio, no tanto por el temor ante las represalias familiares, como por el peso del fracaso social que su suspenso conlleva.

La idea, asentada en las mentes del pueblo español, de que los estudios son un medio de conseguir un trabajo mejor remunerado, no hizo sino acrecentar una forma de enseñanza más dirigida al fin, trabajar, que al medio, adquirir mayor cultura. Quizás por eso presente España un panorama cultural tan desolador, en el que la gente, incluidos los altos cargos del ejecutivo, no comprenden el interés investigador de algunos que han descubierto en la profundización de lo aprendido en sus años de estudio, una forma de enriquecer su vida.

Ahora, el panorama es distinto. Los estudios no facilitan un puesto de trabajo. Todos conocemos o imaginamos el futuro de los médicos que estudian actualmente la carrera. La Facultad de Ciencias de la Información, en la que se estudia Periodismo, Publicidad e Imagen y Sonido, es la que lanza mayor número de parados al año. En Biológicas no trabajan y, actualmente, un grupo de ellos se halla en huelga de hambre por la reforma del plan de estudios, que no les permitirá ni ser biólogos. Este es el panorama, realmente desolador, de las personas que en un futuro conformarán nuestro país, con exigencias nuevas pero atados a modelos viejos.

“La realidad de los exámenes nos remite a nueve meses descansando y dos meses trabajando por encima de tus posibilidades”, señala una estudiante de Publicidad. Verdaderamente, en la universidad se trabaja a un ritmo totalmente divergente con respecto a los niveles anteriores. Los exámenes



que el profesor debe realizar obligatoriamente son sólo los de junio y septiembre. Si el citado profesor tiene buen corazón puede optar por la realización de parciales, para facilitar que la asignatura sea aprobada. Si es un profesor al que le gusta que sus alumnos aprovechen realmente sus enseñanzas, in-

cluso llegará a realizar evaluación continua, pero esto son casos excepcionales.

Últimamente se está planteando seriamente entre profesores y alumnos la problemática que conlleva que las fechas de exámenes se sitúen en el caluroso inicio del verano, que significa un bajón importante en el rendimiento estudiantil. Y eso con los exámenes de junio. Las asignaturas a recuperar en septiembre presentan un problema aún mayor. Resolver las carencias que conlleva un suspenso significa muchas veces acudir a un profesor particular o a una academia, porque una mala nota no remite siempre al poco estudio, sino a la poca comprensión.

Drogas para estudiar

Quizás esta acumulación de materia para los veinte primeros días de junio sea una de las causas que ha desatado el consumo de drogas entre los estudiantes.

Hay drogas, como las anfetaminas, tan unidas al mundo estudiantil como los propios libros.

Ranking del doping estudiantil

Anfetaminas, en sus dos variantes, **Centramina** y **Dexidrina**.

Rubifen, con el mismo efecto que éstas, pero sin pertenecer a su grupo.

Katovit, vitaminas con **drolintano**, un derivado anfetamínico.

Laptagon Vitaminado, su resultado es inferior al de la anfetamina, pero produce alucinaciones.

Café, para mantenerse despierto.

Tabaco, para calmar los nervios, cuando en realidad su efecto es el contrario.

Las anfetaminas suelen ser adquiridas a los conocidos camellos, que durante épocas de exámenes, rondan los campus universitarios ofreciendo su mercancía, y también en algunas farmacias sin presentar receta, aunque esta es obligatoria. Respecto a los compuestos anfetamínicos, podemos distinguir dos tipos, la **centramina** y la **dexidrina**. Su consumo permite mantener despierto al estudiante, que de este modo contará con mayor número de horas de estudio. Pero sus efectos secundarios son peligrosos, el rendimiento se incrementa espectacularmente, pero se produce dependencia psíquica, disminuye el rendimiento cerebral y produce insomnio y ansiedad, sólo remediable con tranquilizantes. Lo cual nos conduce a un círculo en el que una anfe es seguida por un tranquilizante y este, a su vez, por otra anfetamina....

En cuanto a su consumo, existe un amplio espectro, desde el estudiante que las consume ocasionalmente, en situaciones límites, a aquel que no concibe un examen sin la toma de sus anfeas.

La favorita para los estudiantes es la **centramina**, indicada hasta hace poco para favorecer el adelgazamiento. Actualmente, se receta para el tratamiento de la narcolepsia, igual que el **Rubifen**, que también necesita receta médica y que activa el estudio.

Pondinil y **Delgamer** son dos derivados anfetamínicos que no suelen producir de-

pendencia.

Y vamos con las vitaminas, el **Katovit** era de circulación libre hasta hace un par de años en que se varió su composición introduciendo un componente anfetamínico, que no produce adicción, pero sí taquicardias y palpitaciones. Aún hoy es posible adquirirlo en farmacias libremente.

El **Minilib** es un componente que aumentaba la acción de la anfetamina, pero como podía producir toxicodependencia fue retirado de las farmacias.

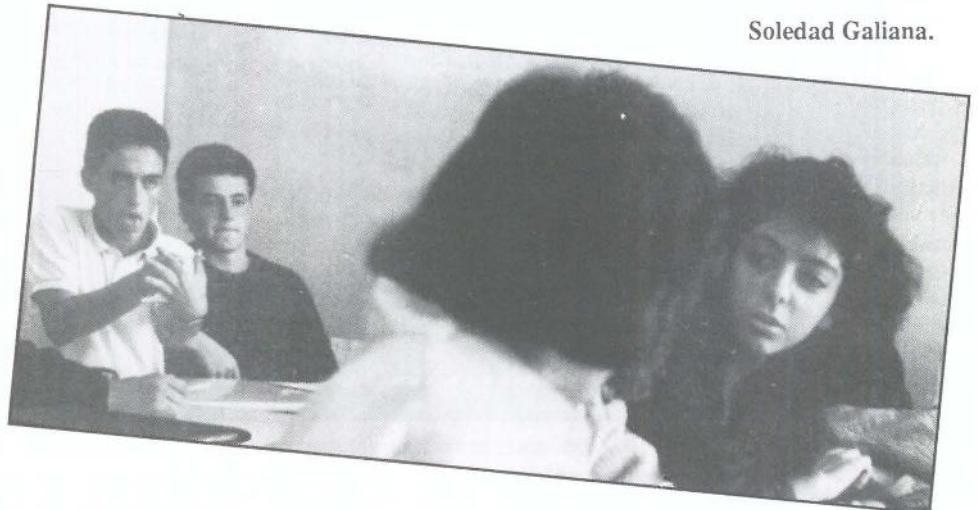
Este es el amplio espectro del doping estudiantil, que aderezado con café y tabaco llena las noches de muchos alumnos ante la proximidad de los exámenes.

En los niveles inferiores, como la **EGB** y **BUP**, la problemática de los exámenes no resulta tan cruda, ya que se mantiene una división trimestral en la calificación de la

asignatura, y en **EGB** se tiende, cada vez más, a la evaluación continua del trabajo del estudiante. El inicio del cambio para el estudiante de **BUP** se da con la famosa selectividad, que obliga a asimilar para un sólo examen, la materia estudiada a lo largo de todo un ciclo. Las protestas en contra de este examen de acceso a la universidad son constantes, pero hay que plantearse la necesidad de un método de control para una universidad ya excesivamente masificada. A pesar de tener una razón justificada, este examen no deja de resultar frustrante, pues puede significar catorce años de estudios perdidos tan sólo en dos días.

Este es el panorama actual de la educación en España. La enseñanza no tiene toda la calidad que sería de desear y los esfuerzos de los estudiantes se miden de forma bastante discutible mediante los temidos e injustos exámenes, una serie de preguntas que no reconocen el verdadero valor del estudio. ■

Soledad Galiana.



SI QUIERE UN SERVICIO RENTABLE y EFICAZ

¡CONFIE EN NOSOTROS!

- **Limpieza de todo tipo de superficies:**

- OFICINAS

- LOCALES

- NAVES INDUSTRIALES

- HOSPITALES

- COLEGIOS

- BANCOS, COMUNIDADES, ETC.

- **Servicio de abrillantado y cristalizado de suelos**

- **Lavado de entelados y moquetas, etc...**

— *Disponemos de los sistemas y maquinaria más modernos para facilitarles un servicio especializado y de total garantía.*

PRESUPUESTOS SIN COMPROMISO

SERVICIO DE LIMPIEZAS

PATENA, S.A

Avda. Orellana, 12, 1.º C - LEGANES (Madrid)

Teléfono: **693 18 87**

Madrid en danza

El Centro Cultural de la Villa de Madrid abre sus puertas los meses de Mayo y Junio a una nueva edición de MADRID EN DANZA. En estos dos meses, se darán cita compañías de ballet, en un encuentro paralelo con otras actividades, como coloquios, exposiciones y videos.

Madrid en Danza, como en su anterior edición, se propone acercar a críticos, bailarines y coreógrafos para allanar el ondulante camino de la danza contemporánea en España. Para ello, además de los distintos encuentros que se llevan a cabo en el centro, la sala 2 se convierte en el escenario donde cada una de las compañías participantes protagonizan sus escenas de baile. Cada una, con motivos y estilos diferentes.

Entre las actividades paralelas que se han llevado a cabo en estos días, cabe destacar el debate del pasado 19 "Sobre la creación coreográfica contemporánea", y en el que intervinieron los coreógrafos Carmen Senra, Alberto Méndez, Francesc Bravo y José Lainez. El día 30 se abrió un coloquio "Sobre la crítica a la danza contemporánea", con la participación de

colaboradores y críticos de los más conocidos periódicos del país.

El video cobra especial importancia en esta edición, en tanto que se ha convertido en el soporte ideal del archivo de danza. Así, en los dos monitores del centro se ofrecen videos con

fragmentos de creaciones de Karmen Larumbe, Mudances, María Muñoz, Carmen Senra y muchos más.

Compañía de Carmen Senra

El pasado día 17, la Compañía de Carmen Senra ofreció una muestra nada despreciable de su

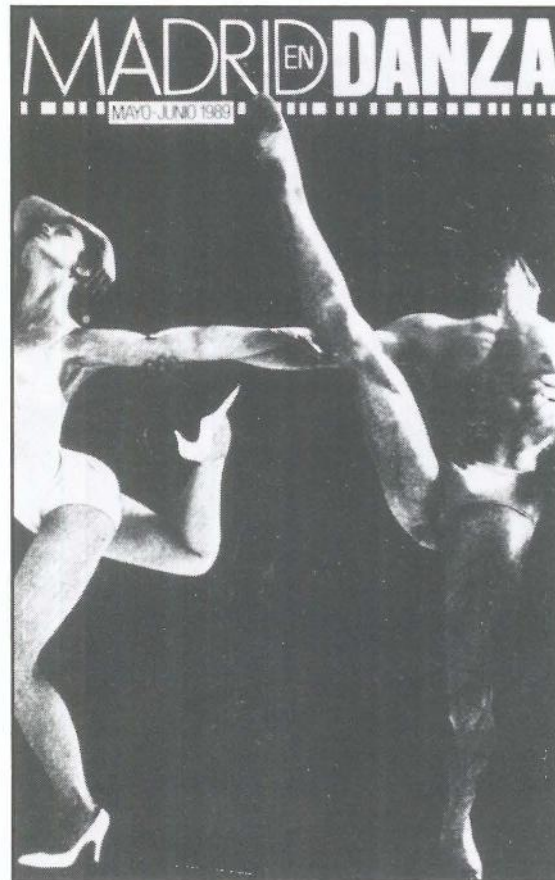
talento. Carmen Senra, bailarina y coreógrafa, ha aprendido con el paso del tiempo a darlo todo en su baile, en un proceso de madurez ejemplar dentro de su estilo, entre las compañías españolas actuales. Para esta mujer, se trata de "meter las manos en el barro para sacar las rosas".

Coreografía con un estilo muy personal y una buena dosis de romanticismo, mezclado con un realismo que implican de lleno al bailarín y al espectador. Coreografías que gustan y llenan, como "El Paro" y "Espacio definido", donde cada movimiento es una interpretación del mundo. La primera, más realista. La segunda, desprendiendo verdadero encanto.

El público no aplaudió sólo los movimientos de los bailarines; también su actuación teatral. Porque se entremezclaban música, teatro y baile. Sólo faltaban las palabras.

Carmen Senra cuenta con diez bailarines en su compañía, algunos con más experiencia que otros. Todos, bailando en una combinación casi perfecta en la última coreografía. Sin duda, el destino les depara un futuro prometedor. ■

Manuela Ortiz



Materiales de Construcción **CORTES**

AZULEJOS - PAVIMENTOS

EL GRES más BARATO

EXPOSICION Y VENTA:

Reina Victoria, 18

Teléf. 698 23 80

PARLA (Madrid)

Macarena, 21

Teléf. 699 50 50

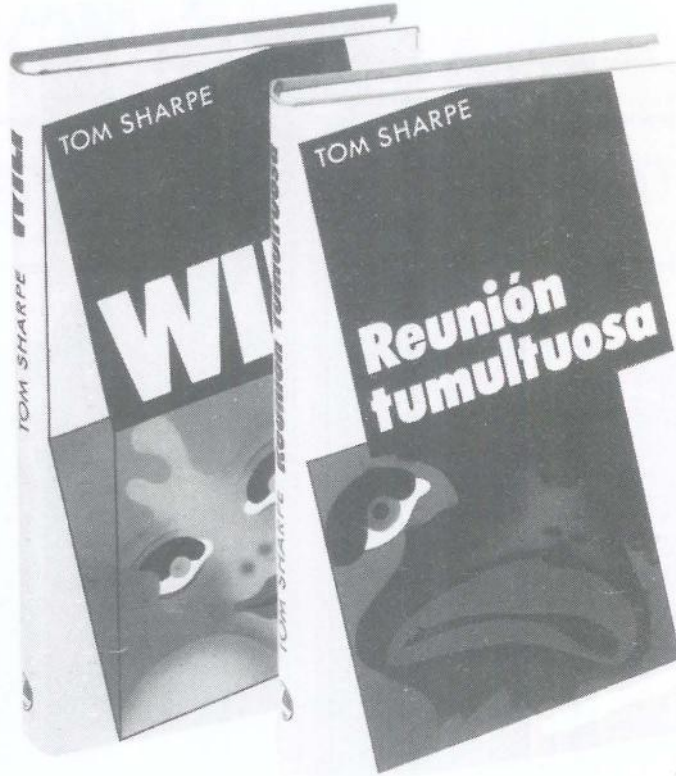
L I T E R A T U R A

No lo lea en el metro

La primera vez que vi un libro de Tom Sharpe le pregunté a quien lo estaba leyendo: ¿qué tal es?. Me respondió: Es muy bueno, pero no te aconsejo que lo leas en el metro, ni por la calle.

Me picó la curiosidad y en cuanto pude leí "Wilt". Ahora les recomiendo lo mismo, no lo lean en público, si no quieren que todo el mundo se les quede mirando mientras ustedes se parten de risa.

¿Alguna vez no han podido leer un libro porque a cada frase se les saltaban las lágrimas por las carcajadas?, ¿no?, ¿que no es para tanto?. Entonces lean "wilt", o cualquier otra novela de Tom Sharpe, un inglés educado en Cambridge y considerado como el mayor humorista británico de los



últimos años.

Por supuesto se trata de ese fino humor inglés tan aireado pero los enredos de Sharpe llegan a ser totalmente absurdos, muy irónicos, cargando las tintas contra la ineficacia policial, la familia burguesa, o la progresía intelectual.

Leer "Vicios ancestrales", "El temible Blott" o "Reunión tumultuosa" quiere decir estar dispuesto a pasar un gran rato, divertido y relajado. Cuando se acaba esa obra, se está pensando en dónde y cómo conseguir la siguiente novela de Tom Sharpe.

Y recuerde, no lo lea en el metro, usted se morirá de risa y los demás de curiosidad. ■

Miguel Martín

Exposiciones

Desde el día 24 de mayo hasta el 17 de junio se expone en la Sala Amadis (C/ José Ortega y Gasset, 71-Madrid-) la exposición IMAGENES DEL VIDEO. Exponen Elisenda Antón, Antonio Cano, Fernando García Victor García, Jose Rosales, Jose A. Hergueta y Maite Ninou.

- MATERIALES DE CONSTRUCCION -

LA SOLEDAD, S. L.

Pavimentos y revestimientos
en general

Rio Ebro, 26 - Teléf. 699 94 16 - PARLA

Gran
exposición
de azulejos

M U S I C A

Heroes del silencio

“El mar no cesa” es uno de esos L.P. que va subiendo a medida que pasan las canciones, por tanto su 2ª cara es mucho mejor que la primera y te deja con las ganas de una 3ª y una 4ª oportunidad de escuchar a los “Heroes del silencio”.

En la primera parte, además de la exhibición del cantante (Enrique Bunbury), apenas unas pocas “lágrimas” y una “lluvia gris”. La 2ª cara comienza con la archiconocida “Flor venenosa” que a pesar de todo es una buena canción. Después “Agosto”

(otra que tal baila) . Y ya el cantante empieza a dejar que el resto del grupo se explaye y escuchamos algo más que su profunda voz. “El estanque” es casi un instrumental y “La isla de las iguanas” lo es por completo.

Con este bloque uno se puede dar por contento y esperar al nuevo trabajo de “Heroes del silencio”. Material de calidad hay, solo falta un poco más de diversificación, asumir más riesgos y tal vez, podamos hablar de otro buen grupo español. ■

Miguel Martín



C I N E

Maiz y Palomitas



Alan Parker ha vuelto a grabar su sello característico en “ARDE MISSISSIPPI”, una película tan dura como “El corazón del angel” o “El expreso de medianoche”. Sorprende que aún haya enfoques diferentes y novedosos de un tema tan trillado como el racismo. Un asunto que pocas veces se trata de forma crítica, sin caer en el melodrama o la manipulación.

Parker ha obtenido un merecido éxito en esta película con 7 nominaciones al oscar y el oso del Festival de Berlín para Gene Hackman como mejor actor. Imágenes duras, para un tema comprometido donde el odio irracional es dibujado sin escrúpulos. Y nada mejor que el fuego para expresar la furia de unos personajes y unos hechos que un día no fueron ficción.



La trama se basa en la investigación que realizan 2 agentes del FBI, contrapuestos (el investigador maduro con experiencia y el joven universitario), a raíz de la desaparición de 3 jóvenes. Sale a la luz una guerra despiadada que no deja impune la sensibilidad del espectador.

“Arde Mississippi” es sin duda un buen trabajo del director Alan Parker y una buena interpretación de Gene Hackman. Pero es ante todo una señal de alerta ante el fanatismo, que no sólo se desató en aquel sangriento 1964 en Mississippi. ■

E.G.

pub



mentis

Tiene clase





SI TE GUSTAN LAS CARRERAS, PRUEBALAS.

OBJETIVO 4 x 4

*te ofrece la oportunidad de entrar
en el mundo de las carreras.*

*Como piloto, copiloto
o de simple observador. Con o sin coche.*

*Nosotros te informamos y
orientamos y si te animas te formamos
como piloto o copiloto,
preparamos tu Patrol -5 niveles a elegir -
y te apoyamos con asistencia
mecánica y logística.*

Si te gustan las carreras, pruébalas.

OBJETIVO
4x4

Centro de información y formación
Villarreal, 191 bajos B / Tel. (93) 410 78 52
08036 Barcelona / Apartado de Correos 1111

con el patrocinio de



SAN MARCOS MOTOR, S.A.

POLIGONO INDUSTRIAL «SAN MARCOS»
CALLE MARCONI

TELEF. 682 42 62
28906 GETAFE (MADRID)

SEXTA DE ABONO

Reseña: Plaza de toros de Getafe. Corrida de toros: Dos de Carmen Camacho, cuatro de Aldeaquemada. Diestros: Rejoneador Gines Cartagena. Toreros: José Antonio Carretero. Jose Luis Bote. Entrada: aceptable, más de media. Incidencias: Empezó cinco minutos tarde.

Gines Cartagena:

El rubio rejoneador alicantino presentó una buena cuadra de caballos que le respondieron en todo momento a sus exigencias.

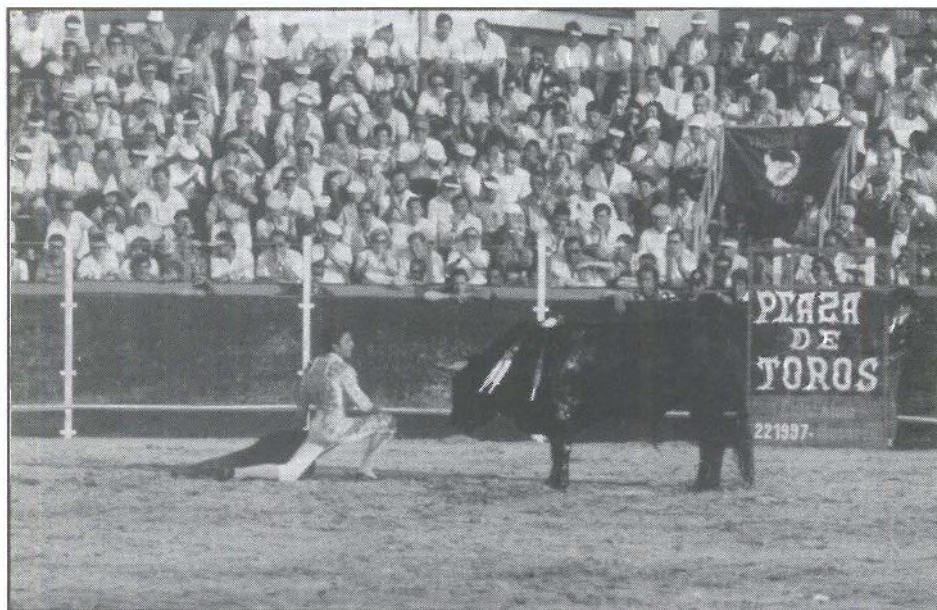
Pero los que no respondieron fueron los toros que le tocaron. El primer toro, manso de solemnidad, le puso dos veces en apuros, pues el marrajo, le dió dos apretones hacia los adentros que casi tiran al centauro de la montura. Ante tal papeleta Gines Cartagena tuvo que porfiar con el manso que además desde los primeros galopes se rajó y se aquerenció en tablas. La actuación en este su primer toro no pudo ser lúcida por falta de enemigo adecuado. Para la muerte suprema hubo de utilizar dos rejones de muerte y además tuvo que descabalar para utilizar la espada.

En su segundo toro, cuarto de la corrida, toro con más movilidad que le permitió una actuación lúcida. Clavó rejones, banderillas a dos manos, banderillas cortas y rosas. En este toro demostró su dominio del caballo, con unas puestas de manos que hicieron que el respetable le ovacionase fuertemente en varias ocasiones.

Un certero rejón de muerte, bien colocado, acabó con el toro en pocos segundos. Consiguíó las dos orejas como premio a su labor.

José Antonio Carretero

El torero de Madridejos afincado en Getafe, no tuvo suerte en su segunda tarde de feria. Su primer toro, muy flojo de remos, besó la



arena en repetidas veces. La mansedumbre del astado se comprobó en baras pues el "puyacito" que dejó dar fue de refilón y además salió suelto. Ante este manso Carretero cogió las banderillas, pero no lo hizo bien, pues las puso a toro pasado y, para más desgracia, se dió un golpe en el tobillo derecho al tomar el olivo en el segundo par. Se resintió en el segundo toro pues solo colocó dos pares, al no poder correr con las garantías suficientes cuando el astado hizo "hilo con él" tras la suerte.

No es un secreto que lo más flojo de Carretero es la muleta. Y si lo fuera, en este toro se descubrió. A pesar de que el animal era manso, cojo, flojo y demás adjetivos desmerecedores de su casta, el espada no se confió, estuvo descolocado todo este tercio, buscando la ayuda del pico y ayudándose con la espada.

Necesitó entrar cuatro veces a matar, repartidas de la siguiente manera: pinchazo hondo, pinchazo, pinchazo y espadazo. Fue ovacionado.

En su segundo, el diestro estuvo mejor en líneas generales, destacando unas chicuelinas para poner en suerte al toro, que recibió un puyazo.

Como se dijo antes se resintió del golpetazo que se dió en su primero.

Mala suerte pues tuvo que saltar la barrera por la zona donde estaba despejado el



**EXPENDEDERIA N.º 9
DE TABACOS Y TIMBRE**

VIDEO - CLUB

LAS ULTIMAS NOVEDADES CINEMATOGRAFICAS

YO-AL

- ARTICULOS DE REGALOS
- PAPELERIA
- SUMINISTRO A EMPRESAS

C/ ALBACETE, N.º 22

GETAFE

callejón, pues de haberlo hecho por la zona de sombra hubiese sido más afortunado, pues el golpe lo hubiera amortiguado alguna de las mil personas que estaban indebidamente situadas en referido lugar. Tanto es así que los mozos de espada y subalternos tenían que pedir permiso y dar los correspondientes perdones cuando pasaban por la zona, en las ayudas que tienen que prestar a su torero.

Con la franela se entonó más que en su primero, destacando dos series de redondos y un pase de pecho. A pesar de estas dos buenas series, tiene que mejorar mucho más si quiere salir del pequeño bache en el que se encuentra. Acabó con el toro de forma breve y certera. El paisanaje le otorgó las dos orejas del animal.

Jose Luis Bote

Estuvo bien, muy por encima de sus dos enemigos.

Nos confirma su buen momento que ya, en los primeros días del año, pudimos comprobar en Valdemorillo, faena que le valió ser proclamado triunfador de la Feria de la localidad serrana y ser incluido en la Isidrada en la que estuvo solo discreto, aunque es que los Pabloromeros que le tocaron en suerte a cualquier torero del escalafón de hoy en día estar como él de discretos.

Volviendo al festejo, Jose Luis Bote utilizó el percal en su primero con clase en una serie de verónicas en el centro del ruedo, rematadas con media que hizo al respetable otorgar la primera ovación de lo que llevábamos de



tarde.

Bote demostró un toreo reposado, distancia y ganas de hacer bien las cosas. Pena de la mansedumbre del animal que nos privó de una faena más completa. Acabó con el animal de media desprendida. Se le otorgó una oreja.

En el segundo fue ovacionado.

Nota: La presentación de los toros fue correcta, no destacando de la tónica general del ganado que se suelta en este tipo de plazas.

SEPTIMA DE ABONO

Reseña: Novillada picada, seis novillos del Marques De Tobat con genio y flujos. Novi-

llos: MANOLO, EL JAVI, JULIO MARTINEZ

MANOLO: Le tocaron dos novillos muy distintos, el primero peligroso por el derecho que le dió dos revolcones, levantándose el diestro enrabieta-do. Mató mal.

El segundo se dejó torear algo más pero se le rajó, aquerenciándose en tablas. Tardó en matar. Una oreja.

EL JAVI: Le tocó el lote más potable, aprovechándolo lo más posible. Este chaval banderilleo esplendidamente. Sobresaliendo dos pares que los cuadro en la cara.

Oreja y dos orejas.

JULIO MARTINEZ: En cuanto al ganado tuvo igual suerte que Manolo. Pero a este novillero se le nota más inexperto que al

Getafeño. Con menos recursos para ganarse al público.

Pero aún muy joven hay que verle en circunstancias más favorables para él.

Eso sí, tiene que practicar muchísimo con la espada. ■

Julian Zarzosa



Restaurante EL NORTE

Cervecería-Marisquería

C/. Madrid, 20
Teléf.: 695 70 23

GETAFE
(Madrid)



EQUILIBRADO de ROTORES
EJES
TURBINAS
POLEAS, etc.

C/. G - Parcelas 23-24
Polígono San Marcos

Teléf. 682 16 22
GETAFE (Madrid)

Te vas a enterar.
Y no es 
una amenaza.

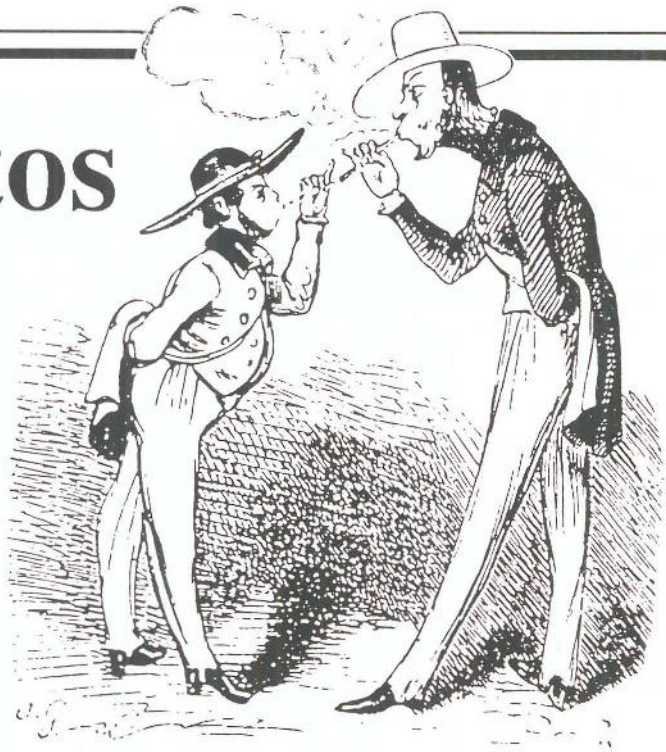
Datos inéditos

En varias ocasiones trate de corregir datos que desfiguraron la historia de Getafe. Aún así el ayuntamiento getafense sigue haciendo caso omiso y patrocinando datos históricos que han sido publicados repetidamente. Que pena que los patrocinados municipales estén poco informados sobre historia getafense. Dónde están las sorpresas y esos datos inéditos a los que alude el Señor Concejal de Cultura en las publicaciones Getafe Historia Viva y Getafe Vive. Escribir sobre lo ya escrito poco o nada aporta. Señor Caño, si en dos libritos de historia getafense de una treintena de páginas cada uno, es normal introducir catorce o más datos sacados íntegramente de las Relaciones de Felipe II y darlos como primicia, imagínese hasta que se agoten las 57 preguntas de que consta el interrogatorio de Getafe en dichas Relaciones, máxime si se acompañan estos datos con otros que vayan cayendo, hay publicaciones para rato, ¿no le parece?

El citar en un libro de historia la opinión de otro autor sin urdir título y nombre es correcto, mas nunca convertir estas publicaciones en prototipo para las nuestras. Sin duda "Getafe Historia Viva" es una publicación más lograda que la recién editada "Getafe Vive". Aún teniendo sus fallos la primera, cual es el citar en una mínima parte los datos inéditos de los distintos historiadores que hemos tocado el tema, y lo que es peor, urdir el nombre de alguno en lo posible.

La publicación "Getafe Vive" es un calco de la primera, refiriéndome a las referencias bibliográficas. Solo que con fuertes errores, por ejemplo los restos de San Eugenio llegaron a Getafe el miércoles día 14 de noviembre del año 1565 a las dos de la tarde (no el 9 de febrero de 1560). Ignoro totalmente el que la iglesia de San Eugenio se edificase con parte de la ermita de Santi Espíritu, según mis publicaciones documentadas esta ermita se adosó a la de San Sebastian, bastante distantes estas de la de San Eugenio, y cuando se edificó San Eugenio la ermita de San Sebastian con su sacristía, que era la ermita de Santi Espíritu, estaban en perfectas condiciones.

Me alegro, y mucho, de que se citen nombres ilustres, como por ejemplo al Señor Ignacio Negrin, que en su día el amigo Domínguez, y con una carta abierta publicada en Acción Getafense le pedía datos obligadamente a su buen amigo Peña, del Señor Negrin. Datos que no fueron facilitados (yo a los pocos días le facilite al amigo Domínguez esos datos). Igual me agrada lo que se dice de don Rafael, al reconocer que ha sido un gran difusor de la historia de Getafe. No obstante, aún recuer-



do aquella frase peyorativa que publicó Acción Getafense diciendo que el archivo de la Magdalena era coto cerrado para algunos. Amigo Peña, tu sabes muy bien que a don Rafael había que genárselo con naturalidad - a muchos les hizo favores, "posiblemente a ti también"- y aquella frase a su familia no le gusto en absoluto.

Con fecha de julio del año 1876 el rey concedió al municipio de Getafe el tratamiento de Ilustrísima, gestión que estuvo a cargo de la marquesa de Gondomar, ignoro el por qué se oculta este dato diciendo solamente que a esta señora se le debe el nombramiento de Villa.

Así mismo se resalta la eclosión de Getafe a principios de siglo con la llegada de diferentes personalidades. Lo que no se menciona o posiblemente se quiera urdir, es que el municipio en aquella época se aferraba a que ésta tardase lo más posible en llegar, me remito a las publicaciones que obran en mi poder de los distintos medios de información y referente a los años 1914 a 1925.

En algunas de estas se puede leer como el municipio no consintió que en nuestro término se instalasen ciertos talleres de la RENFE y C.A.S.A, así mismo se le negó el instalarse a la Colonial, si bien más tarde, en 1923, C.A.S.A logra sus instalaciones en Getafe. No olvidemos que por esas fechas se hizo alguna donación ... que al pueblo no gustó, no digamos de las relaciones ayuntamiento-Hospital de S. Jose. Aunque el boletín del ayuntamiento recientemente haya publicado y tratado de hacer sus "pinitos" sobre el tema en su sección fija "Otros tiempos" diciendo, primero que el ayuntamiento ganó el juicio contra el hospitalillo, para después decir "... pero, ... es que, ... no quiso apelar el ayuntamiento", etc. Amigos las cosas no son como empiezan sino como acaban y si para estos artículos hubiese consultado el

amigo Pingarrón todo el proceso llevado por el letrado Señor Rodrigo Necedad, seguro que en su primer artículo hubiese quedado todo aclarado.

Al parecer en la rueda de prensa que hubo en la presentación de "Getafe Vive" se trató de urdir la verdad sobre la eclosión a principios de siglo en Getafe y, amigos, ésta tardó en llegar y con sus correspondientes problemas.

La historia del pueblo en que vivimos se merece algo más de atención por parte de todos. Lo que no entiendo es como el Instituto Alonso Covarrubias no se ha dado cuenta de que estas publicaciones aportan datos inéditos dando luz verde a su publicación. Quizas los datos inéditos sean los personajes que muchos hemos conocido. Sinceramente elogio el que se hallan insertado en estas obras como auténticas curiosidades para los venideros.

Amigo Peña creeme, me alegro por ti de estas publicaciones y bien sabes que soy ajeno a las críticas, haya cada cual con sapiencia, pero se está escribiendo tanto de historia de Getafe y urdiendo tantos nombres, que clama al cielo.

Me viene a la memoria la página nº 33, por citar una del Estudio Histórico de Getafe, también editado a todo lujo por el ayuntamiento, en la que se atribuye a don Juan Francisco Gascon la primicia de dar la fecha de nacimiento del general Pingarrón, nada hay más incierto, es un dato totalmente mío, tantos errores tiene esa publicación que mejor es dejarlo así.

Nada digo que no sea cierto, escribo sin nostalgia, sin envidias, sin pasión. Solo trato de aclarar de una vez por todas y para los que toca historiar nuestro pueblo, el que sepan distinguir un dato inédito del que no lo es.

Marcial Donado

EUROCOR, S. A.

ALMACEN CORTE DE CHAPA A MEDIDA

Políg. San Marcos

C/. G - Parcela C - 22

Teléf. 682 81 82

Ap. Correos, 48 - Getafe

28900 Getafe (Madrid)

«Informativos». A todas las horas en punto. De Lunes a Domingo.
Director: José Antonio Ovies. Subdirector: Julián Cabrera.

Si quieres enterarte de todo lo que pasa en el mundo, tienes 24 ocasiones diarias para hacerlo.

A todas las horas en punto te



damos puntual información de lo que ha pasado, de lo que está pasando y de lo que va a pasar.

Como ves, si quieres, te vas a enterar.

60 Emisoras y tú, en Cadena.

C A D E N A R A T O G E T A F E 1 0 1 . 8 F . M .

INFORMACION REGIONAL, COMARCAL Y LOCAL:

08:15

HOY EN MADRID SUR

14:15

MEDIODIA SUR

En Cataluña



CC CADENA CATALANA

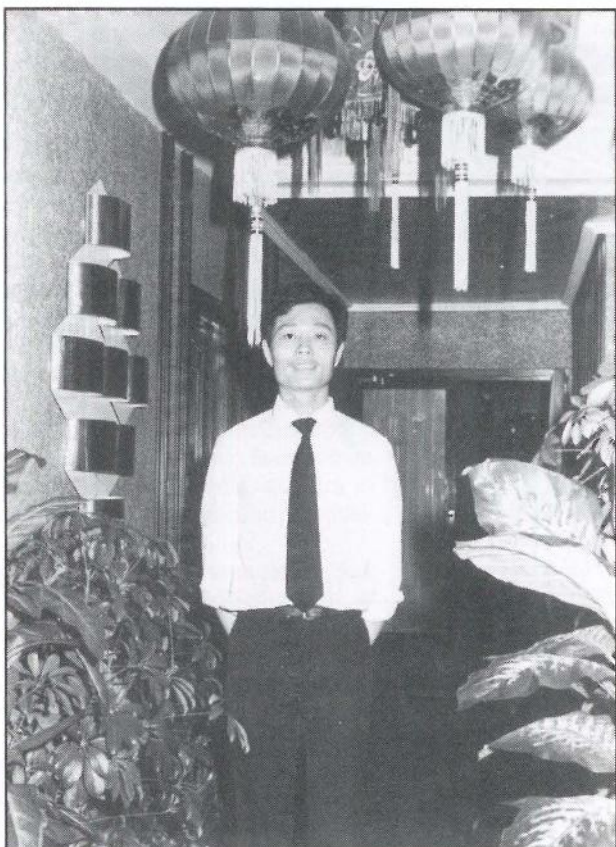
Flashes Informativos a las 09:30, 10:30, 11:30, 12:30 y 13:30.

Realizan: ESTHER GARCIA Y MIRIAM DE LAS HERAS.

Sun y "Nuevo City"

El gusto por lo oriental

En Getafe hay retazos de otras tierras, algunas de ellas muy lejanas. Gentes que abandonaron su lugar de origen y su familia para conquistar nuevos mundos y cambiar de vida. Sun es un buen ejemplo, lleva cinco años viviendo en España, y cada vez está más enamorado de sus gentes.



Sun regenta uno de los muchos restaurantes chinos que hay repartidos por todo Getafe. El local, decorado con un rojo acogedor, del más puro estilo oriental, lleva abierto apenas un mes. Antes era un pub-cafetería-bar, que conoció tiempos mejores y que ya se quedaba algo pequeño. Ahora, la fiebre de los restaurantes chinos, el gusto por la comida oriental, está de moda, y cualquier ocasión es apropiada para deleitar el paladar más exigente con los famosos "rollitos de primavera" o los deliciosos postres de frutas exóticas. "Los restaurantes chinos son muy baratos. Se come bien, por muy poco dinero". Esto es cierto. El restaurante de Sun, Nuevo City, es un pequeño pasillo en la entrada, con mesas al fondo y una barra repleta de botellas -algunas de ellas conteniendo licores muy originales- en una de las paredes laterales. Sun no es nuevo en el negocio. Nació hace treinta años en Zhejiang, y allí estudió y trabajó de oficinista. Ha visitado otros países y conocido otras gentes, pero se queda con las de España. En Getafe tiene su trabajo y su vida; con Nuevo City, la suerte ya está echada. "En Madrid tengo muchos y buenos amigos que trabajaron antes conmigo". De nuestro país le gusta... todo. Abandonó la República Po-

pular de China huyendo de un sistema político y una situación económica poco enconmiabiles. Aquí ha encontrado un trabajo seguro y gratificante, del que dice que "es un buen negocio".

Hablar con Sun es perderse en un mundo distinto. Palabras y frases entrecortadas, gestos de manos inquietas y una mirada despierta y espectante conforman el perfil de un hombre que afirma no sentirse lejos de su tierra y totalmente identificado con la nuestra. Aunque vuelve a China cada dos años, Sun piensa quedarse a vivir en España y no está interesado por los acontecimientos políticos que en estos momentos sacuden su país.

Sun tiene familia en París, Holanda y otros países de Europa. Todos, llevando negocios de restaurantes. Ante la pregunta de la evidente competencia en Getafe con todos los restaurantes chinos abiertos y por abrir, él me remite - con una sonrisa- a la calidad y originalidad de la comida china. Y cada restaurante es distinto.

Nuevo City no es un negocio exclusivo de Sun. En él trabaja más gente; entre ellos, Juan, un joven de Getafe, y más compañeros suyos, como Chang-Chang, el cocinero, y Susana, afanada en planchar y preparar las mesas. Un equipo que abre a las ocho de la mañana y cierra -tras un "interme-

Abandonó la República Popular China huyendo de un sistema político y una situación económica poco enconmiabiles. Aquí ha encontrado un trabajo seguro y gratificante, del que dice que "es un buen negocio"

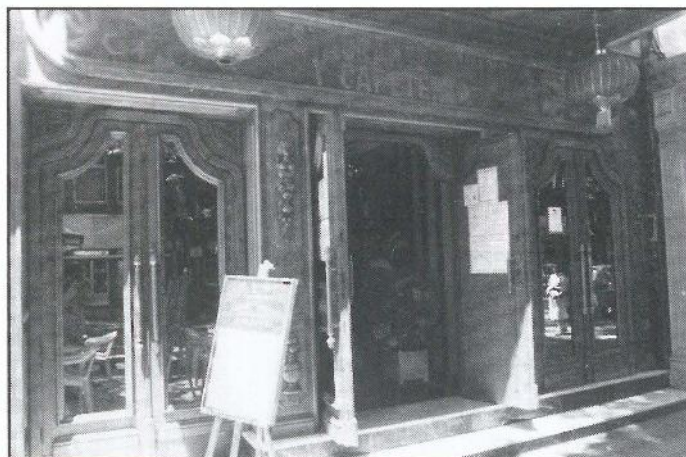
dio"- a las doce de la noche, aproximadamente.

Para Sun, éste no es un trabajo duro, y lo que pueda tener de agotador -sobre todo, los fines de semana-, es compensado con la seguridad y la confianza que produce el trabajo bien hecho. Y es que Sun parece dispuesto a todo. Le pedí que me diera alguna recetilla especial, pero eso es "top secret". Resultan increíbles algunos de los licores que aparecen expuestos en la barra del bar: licor de lagarto y de salamandra, con la inclusión del propio reptil en la botella (será para darle más sabor), y el tan particular sake, o licor de arroz (bastante solicitado).

De comida, lo más frecuente es pedir los "rollitos de primavera" y todo tipo de carne, especialmente pollo, preparada al estilo oriental. Para postres, la especialidad de la casa, el "barco chino", al que se apuntan muchos, atraídos por la curiosidad del nombre, y las sorpresas de las frutas exóticas que -quién sabe-, quizás contengan algún tipo especial de



Resultan increíbles algunos de los licores que aparecen expuestos en la barra del bar: licor de lagarto y de salamandra, con la inclusión del propio reptil en la botella, y el tan peculiar sake, o el licor de arroz



afrodisíaco.

Sun sabe mucho de todo esto. Y piensa seguir deleitando los paladares getafenses en Nuevo City. Entre bromas y haciendo uso de un estupendo sentido del humor llegó a España sin hablar nuestro idioma; lo que sabe -que no es poco- lo aprendió en contacto con la gente, sin academias ni estudios de ninguna clase. Asegura que el español es un idioma fácil y él lo maneja casi correctamente. Llegó a España sin oficio ni beneficio, pero con una idea fija: dedicarse al negocio de la hostelería, alentado por el fuerte impulso que los restaurantes típicos tienen fuera del país de origen.

Ahora, con Nuevo City, la suerte ya está echada. Sun se muestra contento y en espera de que las cosas continúen como hasta ahora. Su proyecto a largo plazo es seguir en el negocio y en España. A corto plazo, marcharse de vacaciones a alguna playa del sur. Y es que realmente, le gusta nuestro país. ■

Manuela Ortiz



GENEALOGIA Y HERALDICA

Tercilla



Procede de Angulo (Vizcaya), desde donde pasó a Salmantón y Amurrio (Alava).

ARMAS

De oro, con un árbol de sinople terrasado de lo mismo. Al pie del tronco, un jabalí de sable, muerto, boca arriba, acostado de dos caballos quietos, de gules, bridados y ensillados de plata, opuestos de ancas uno a otro.

FARMACIAS DE GUARDIA

(la que consta en primer lugar permanece abierta durante todo el día, la segunda cierra a las 10 de la noche)

- Día 25 C/ Rojas, 36-38 y
C/ Barraquer, 9
- Día 26 C/ Hospital de S. Jose, 10 y
C/ Castellón de la Plana, 10
- Día 27 C/ Titulcia, 15 y
C/ Arboleda, 21
- Día 28 C/ S. Vicente, 25 y
Avda. de las Ciudades, 54
- Día 29 Avda. de las Ciudades, 10 y
C/ Brunete, 2
- Día 30 Alonso de Mendoza (esq. a Paloma) y
C/ Azahar, 1
- Día 31 C/ Murcia, 6 y
C/ Serranillos, 19

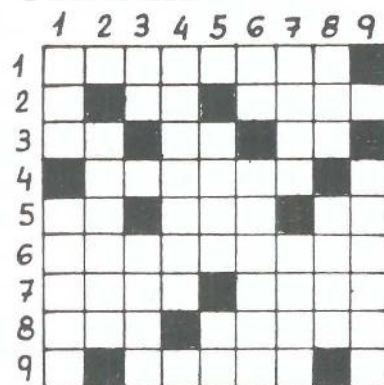
TELEFONOS DE INTERES

Ayuntamiento:	695-03-04
Policía Nacional:	695-80-44
Policía Municipal:	681-33-62
Protección Civil:	695-60-47
Bomberos:	696-07-08
Correos y Telégrafos:	695-47-17
Juzgado nº1:	682-98-17
Juzgado nº2:	682-03-13
RENFE:	695-82-94
Autobuses Urb. del SUR:	695-24-70

CRUCIGRAMA

HORIZONTALES:

1. Apellido presentadora de Televisión. - 2. Vocal. Fantasma. Desfallecido. - 3. Símbolo de la plata. Marchar. Preposición. 4. Caja para flechas. Segunda consonante. 5. Contracción. Al revés, culpada. Deidad egipcia. - 6. Famosa orquesta. - 7. Baja del carruaje. Mes del año. - 8. Moneda extranjera. Conjunto de flores (plural). 9. Primera letra. Aprieto. Conjunción.



VERTICALES:

1. Posesivo (fem.). Cantante (fem.). - 2. Vocal. Marcha del caballo. - 3. Símbolo del antimonio. Matrícula española. Niña. - 4. Mandíbula de los vertebrados. Decimonona letra. - 5. Vocal. Raspar la superficie. Letras de rudo. - 6. Artículo. Rugir el león. - 7. Bahía. Rumiante. - 8. Tueste. Apellido humorista. - 9. Símbolo del oxígeno. Que tiene el pelo blanco.

SOLUCION AL CRUCIGRAMA DEL Nº ANTERIOR

HORIZONTALES: 1. Erquicia.-2. Me. Ur. Lis.-3. E. Legua. A.-4. Cambiará.-5. As. Ra. Ira.-6. Nina. An. V.-7. luT. Atar.-9. Sarah. Era.

VERTICALES: 1. Mecano. S.-2. Ee. Así. La.-3. T. LM. niur.-4. Quebranta.-5. Urgía. C. H.-6. I. uA. Ara.-7. Clarinete.-8. li. Ar. Par.-9. Asa. Avara.

SOLUCION A LA SOPA DE LETRAS

S	E	T	N	A	U	G	B	A
A	T	A	B	A	R	D	O	C
Ñ	E	G	I	K	M	N	T	N
A	J	P	G	R	K	T	A	O
T	V	E	Q	A	X	Z	S	T
N	B	D	R	C	A	P	A	E
O	D	O	R	S	F	H	O	U
M	N	J	O	L	E	G	N	Q
A	O	Q	S	U	I	Y	W	A
S	Y	A	C	R	H	K	I	H
A	O	E	B	L	O	R	T	C
P	E	A	D	N	A	F	U	B

Localizar los nombres de 12 huesos del cuerpo humano

E	P	A	R	I	E	T	A	L
C	A	C	G	J	L	L	N	O
R	L	S	U	Y	Z	I	B	D
E	H	A	K	M	O	P	O	R
O	A	I	V	O	M	E	R	N
M	O	B	C	I	R	E	O	F
O	T	I	B	U	C	N	T	H
P	I	T	M	J	R	U	U	N
L	E	E	L	E	O	M	L	S
A	F	I	T	D	E	L	A	A
T	A	S	R	R	T	V	O	S
O	E	N	O	R	E	P	L	N

CENTRO MEDICO "MABHAKTI"

(EL SISTEMA DE TRATAMIENTO MAS COMPLETO DE LA MEDICINA ORIENTAL)

ACUPUNTURA, MASAJE MEDICO Y DEPORTIVO, MEDICINA NATURAL, HOMEOPATIA, REHABILITACION, OBESIDAD, TRATAMIENTOS PREVENTIVOS DE LA VEJEZ, MACROBIOTICA, SEXOLOGIA, RECUPERACION FISICA, PREPARACION AL PARTO SIN DOLOR, CON EL MAS MODERNO Y EFICAZ DIAGNOSTICO ELECTRONICO DE LA MEDICINA ORIENTAL Y EL METODO MAS COMPLETO DE ADELGAZAMIENTO.

Avda. Gibraltar, 2, 1º B GETAFE

PREVIA PETICION DE HORA AL 681 93 19

En la zona Sur

SU HIPER

Muy cerca de Vd.

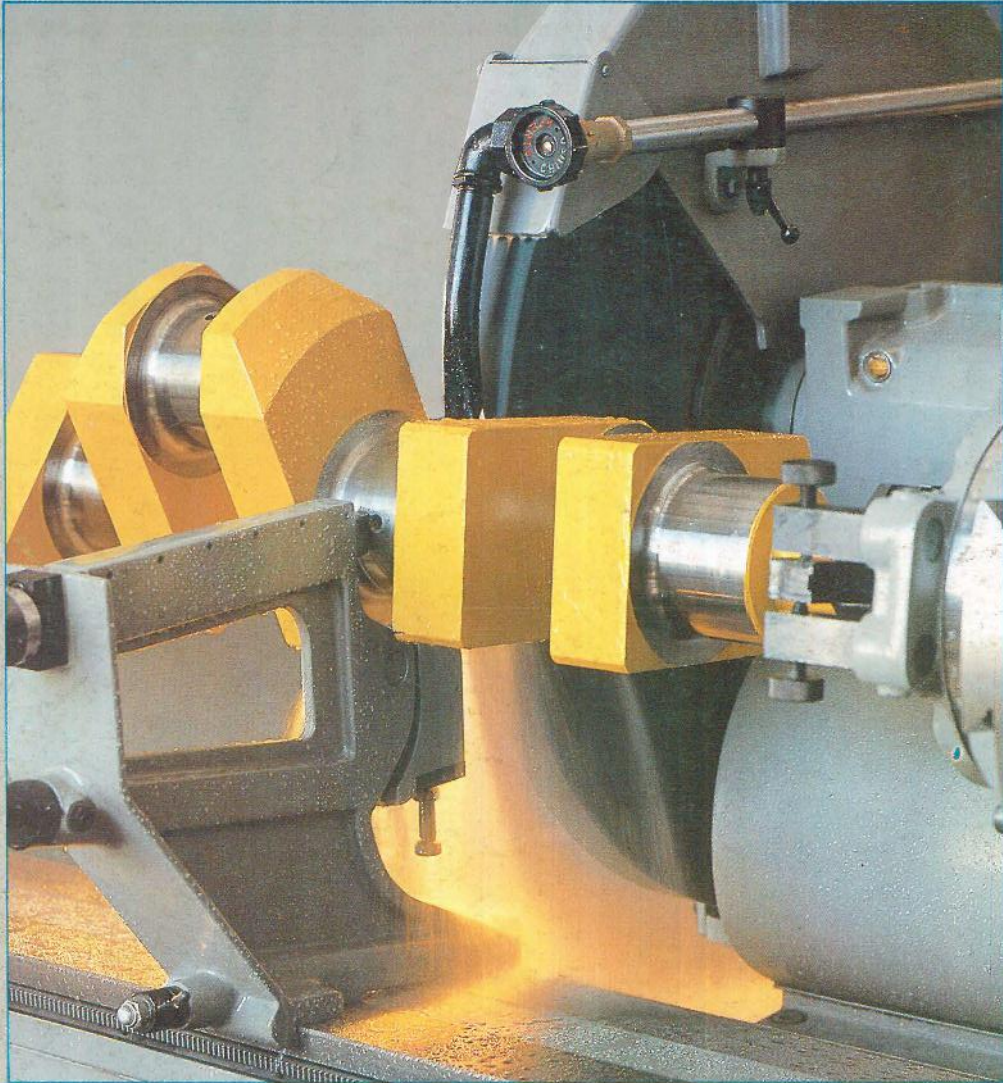
Abierto
de Lunes a Sábado,
de 10 a 22 horas.
Parking.

HIPERMERCADO
ALCAMPO
Fulminamos los precios.

GETAFE 3
Centro Comercial
Sector III

GRUPO DOCA

INDUSTRIAS DE MECANIZADO RECTIFICADO CROMADO DURO



INDUSTRIAS DE MECANIZADO RECTIFICADO CROMADO DURO

