

GETAFE

EXPRES

Director: Gustavo Jerez Alarnes

Número 34 - 18 de mayo de 1.989

30 ptas

Semana de la farmacia



LA RANA MARRANA REINA DE LAS FIESTAS

EXTRAÑO
HALLAZGO DE JOYAS
EN EL CEMENTERIO

DEPORTES

LA VIOLENCIA LLEGA A LAS MARGARITAS



Hiper Getafe

C/. Madrid, 117 Getafe ☎ 695 68 64

**Croissantería - Boutique - Deportes
Cafetería - Restaurante**

APARCAMIENTO GRATUITO EN 1.º SOTANO

**Nuestro objetivo:
Una compra agradable
con los precios de Hiper Getafe.**

**rompemos
todos los moldes
de precios**

¡VEN A COMPROBARLO!

HUELGA DE TRANSPORTES



El transporte público atraviesa por una situación delicada, los paros convocados para el mes de mayo están ocasionando graves trastornos. La huelga del transporte ha contagiado a otros sectores sociales.
(Págs. 12-13)

UN EXTRAÑO TESORO

El hallazgo de varios dientes de oro realizado en la caseta del encargado del cementerio nuevo ha estado envuelta en misteriosos entresijos. Se ha llegado a hablar de "profanación de tumbas".
(Pág. 15)



LA RANA MARRANA

El "Perrito piloto" sustituyó a la célebre "Chochona" y este a su vez ha encontrado recambio durante estas fiestas con la colorida "Rana marrana", que se ha llegado a convertir en la reina de estas fiestas, unas fiestas que han tenido en la Orquesta Mondragón uno de sus principales atractivos.
(Págs. 16-17)



BIBLIOTECAS

A pesar de presumir de ser la "Capital de la cultura" en Getafe hay pocas bibliotecas y pocos libros, las escasas bibliotecas que hay en nuestra localidad sostienen, además, carencias importantes de infraestructura.
(Págs. 36-39)

INDICE

¡Qué país!	5
Desde la tarima	7
Editorial	9
Local	11
Su turno	18
Pueblos	21
Economía	22-23
Agenda económica	25
Deportes	27-33
Reportaje	36-39
Cultura	41
Agenda cultural	42-43
Especial fiestas	44-45
Epigrafiac	47
Estilo espres	48-49
Ocio	50

**ANUNCIESE
EN
GETAFE EXPRES**



taberna andaluza
EL ROCIO

RESTAURANTE



C/. Madrid, 63
Tel. 695 93 84
GETAFE (Madrid)



EL ROCIO



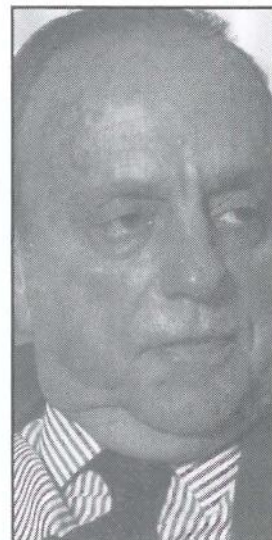
Primó el PRIM

¿O acaso no es así?, Leguina le habrá podido ofrecer a Nicolás Piñeiro la presidencia de la Comunidad Autónoma pero si alguien ha salido beneficiado de la "archipopular" moción de censura del Pepe y del Cedese, ese ha sido el PRIM.

¿Acaso estaban ustedes familiarizados con estas siglas con anterioridad al intento de moción?. Seguramente a muchos de los que les hubieran preguntado habrían descifrado las siglas diciendo "Plan Regional de Inversiones Macabras" o cosas parecidas, claro que sí y es normal porque aparentemente, representación, lo que es representación, la verdad es que, al menos aparentemente tenían poca.

Pero ahí lo tienen, llega el Sr. Piñeiro se pone a hablar de cocidos y cuando le preguntan lo de la moción dice que "a mi prim".

"Todos salimos ganando"



No es que todos ganen con el triunfo del Barcelona, es que ese es el lema que el Partido Popular presentará en las próximas elecciones europeas. Cuentan algunos que surgió del..., de la cabeza de D. Manuel Fraga cuando el Sr. Marcelino Oreja le preguntó: "D. Manuel, a quien presentamos como nº uno de lista", y D. Manuel replicó: "me coloco yo y todos salimos ganando".

Una copa es para siempre, digo ... una copa es un diamante

Por fin el Barcelona consiguió su copa de esta temporada, y es un buen triunfo, la recopa de Europa. Con ella el Barça consigue recuperar la imagen de una gran familia y todos tan amigos, Nuñez lloró emocionado por el triunfo, la afición perdonó los sinsabores pasados y por fin se consigue un equipo estable capaz de ser campeones de algo.

Los dos equipos, italianos y españoles, coincidían en que la mitad del triunfo estaba en marcar el primero. A los 3 minutos el Barça había conseguido ya esa media copa. Cruyff había acertado sacando a Urbano (que hizo un partidazo) y volvió a acertar con los cambios de Soler y Recarte (que fabricaron el segundo gol).

El encuentro fue más dulce si cabe para los barcelonistas, el equipo perdedor iba de blanco ... pero cuidado, el Barça también estaba disfrazado y no iba de Barça...■



- BILLETES FERROCARRIL
- BILLETES AVIÓN
- BILLETES AUTO-RES
- ALQUILER DE COCHES
- ESTANCIA EN HOTELES
- ESTANCIAS EN APARTAMENTOS
- BILLETES DE BARCO
- PRESUPUESTOS PARA GRUPOS
- VIAJES DE NOVIOS
- ESPECIAL «TERCERA EDAD»

NUESTRA DIRECCIÓN ES:

CALLE MADRID, 12 • TELÉFS.: 695 62 30 - 695 58 74
695 30 46 - 696 15 13 • GETAFE (Madrid)

**re
te
m
is
er**

S.L.

Sistemas de marcaje
Serigrafía textil
Autoadhesivos

c/. Churruca, 10
Getafe



682 53 24 - 682 53 94

Desde
la tarima

La Virgen de Los Angeles, patrona de Getafe

La espléndida y majestuosa carroza fue realizada por Juan Masurat en 1775, es de madera policromada en oro, en la parte frontal, en el centro se encuentra la figura de la Fe con los ojos vendados y en los laterales 8 ángeles que realzan el conjunto de forma maravillosa.

El arco que enmarca a la Virgen es de plata y piedras preciosas formando rayos y estrellas, fue construido en 1739 por los plateros Francisco Torres y José Estrada.

El manto rojo está bordado a mano en oro y es sin duda alguna el más valioso de los que la Virgen posee y el más apreciado por todos los congregantes. Fue costeado por suscripción popular.

En el año 1816 tomó forma definitiva la congregación estableciéndose entonces los primeros estatutos, para lo cual se solicitó la aprobación del Cardenal Arzobispo de Toledo, D. Luis M^a de Borbón

Los cultos que la Real e Ilustre Congregación prepara a Nuestra Señora la Virgen de Los Angeles comienzan el día de la Ascensión con el traslado de la Virgen en su carroza a modo de romería acompañada por miles de personas de Getafe a la Iglesia de la Magdalena, donde permanecerá hasta su regreso 18 días más tarde. Durante estos

días la Virgen será objeto de diversos cultos, destacando entre ellos "La Salve", Misa Mayor y Procesión del domingo de Pentecostes.

La Salve, simulación de la Ascensión a los Cielos de la Virgen, se realiza sobre el retablo principal de la Iglesia de la Magdalena, para lo cual éste ha sido ambientado de tal manera que la Imagen de la Virgen subirá desde el nivel del suelo oculta entre nubes, flores y diversos ornamentos, hasta un sol situado a unos 10 metros de altura con respecto al suelo.

La iluminosidad irá subiendo progresivamente hasta que la Virgen ocupe el centro del sol, momento éste de máxima luminosidad. La emoción contenida durante toda la elevación se desata en este instante dando paso al canto de la Salve. Las lágrimas de emoción impiden a muchas personas la entonación adecuada de los primeros acordes de este precioso himno a la Virgen.

Los restantes cultos pueden entenderse analizando el programa, pero también están plasmados de forma poética en la composición realizada por una congregante incluida este año en el programa de cultos anteriormente mencionado.

En cuanto a la historia, hay que decir que pertenece a la leyenda el hecho de la aparición de la Virgen. Parece ser que corriendo el siglo XVI fue encontrada por unos pastores después de una gran tormenta acaecida en el cerro, trasladada a una casa, la Virgen volvió a aparecer en el cerro, trasladada entonces a Getafe, volvió nuevamente a aparecer en el cerro, por la cual se construyó una ermita en donde se le venera desde entonces.

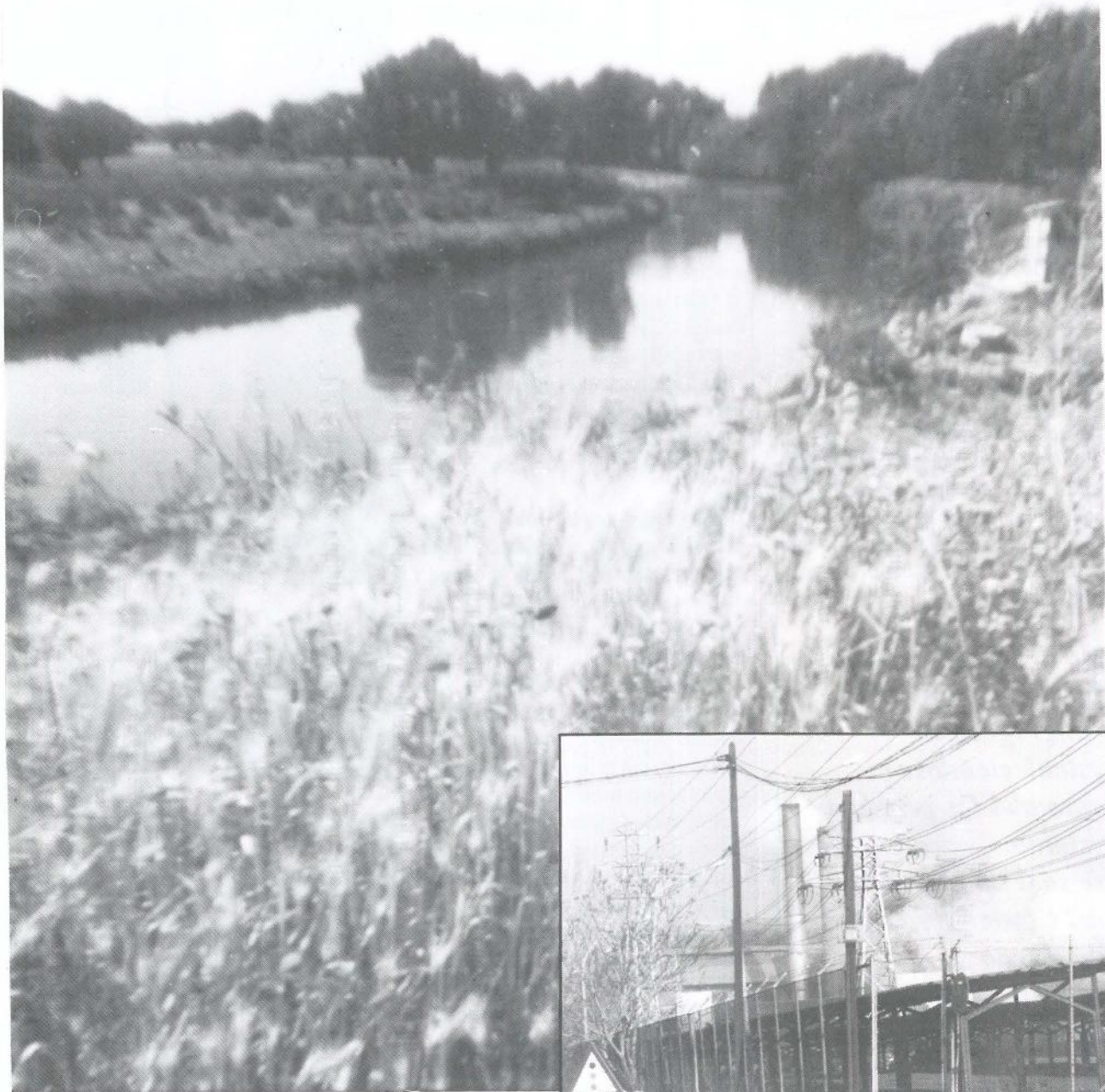
En el año 1816 tomó forma definitiva la congregación estableciéndose entonces los primeros estatutos, para lo cual se solicitó la aprobación del Cardenal Arzobispo de Toledo, D. Luis María de Borbón, firmando las constituciones el día 22 de mayo de 1816, pasando posteriormente a la Real Casa y Corte donde en agosto del mismo año, tras las correspondientes diligencias, éstas quedaron definitivamente aprobadas el 31 de agosto de 1816.

La primitiva imagen fue restaurada en el año 1610 celebrándose en el cerro el último domingo de abril de 1616 la primera fiesta en su honor.

En 1829 eran 111 hermanos de la Virgen los que componían la Congregación, siendo en el momento actual cerca de 6000 hermanos. La primitiva imagen fue restaurada en el año 1610 celebrándose en el cerro el último domingo de abril de 1616 la primera fiesta en su honor. La Congregación la componen los hermanos-as de la Virgen, de entre ellos se forma la Junta de Gobierno encargada de hacer cumplir los estatutos y procurar dar el mayor esplendor a los actos que se programan anualmente para dar culto a Nuestra Señora La Virgen de Los Angeles. ■

La Congregación de Nuestra Sra. de los Angeles.

LA ALTERNATIVA



**ESTA EN
TUS MANOS...**



DELEG. MEDIO AMBIENTE
AYUNTAMIENTO DE GETAFE

GETAFE
EXPRES

Director:
Gustavo Jerez Alarnes

Redactores:
Manuela Ortiz,
Soledad Galiana,
Esther García,
Marcial Donado,
Andrés Diez,
José Antonio Jimenez,
Miguel Martín,
Ana M^a Salamanca,
Raul Castillo

Diseño y Montaje:
M^a Angeles G. Cubas

Dibujante:
Jesús Ramos

Fotografía:
Miguel Martín

**Redacción, Publicidad
y Administración:**
C/ Cuestas Bajas, 11-1^o
28901 Getafe
MADRID
Teléfono: 682 58 64
Depósito Legal:
M.41.151-1987

SU TURNO



682 58 64

¿Profanación de tumbas o de información?

El terror, o el morboso terror, siguen siendo noticia en una sociedad ávida de comunicación, pero a menudo de comunicación frívola. Desgraciadamente, una parte importante de la responsabilidad de esa frivolidad, del apoyo y en ocasiones de la generación de esa comunicación, la tenemos los llamados medios de comunicación. Porque somos nosotros los que en ocasiones fomentamos la intriga y que decir ya del morbo.

Cómo podríamos calificar lo ocurrido en el cementerio, donde se han hallado en la caseta del encargado 4 dientes de oro, 11 puentes y una cadena: "profanación de tumbas", "robo", "hallazgo de un tesoro"...

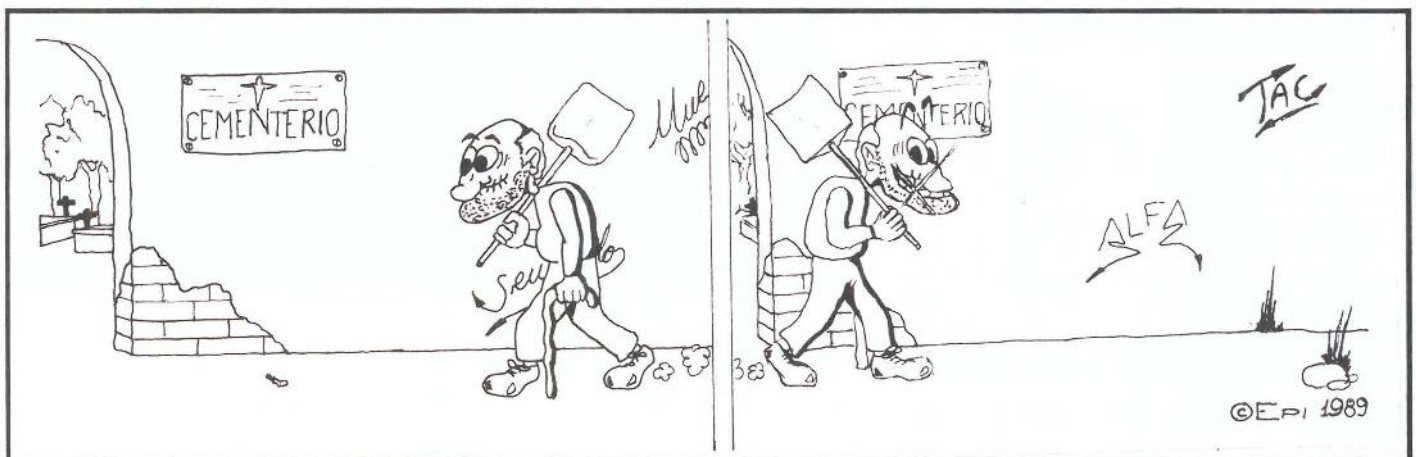
Viene el primer párrafo a colación porque si bien la intriga rodea el macabro y morboso caso, peor es, sin duda alguna, la des-información de que ha sido objeto el mismo. Desinformación desgraciadamente fomentada y originada desde algún medio de comunicación.

Una vez más ha surgido, como de la nada, una noticia fantasma; llamadas anónimas, hallazgos de inmensos tesoros y búsqueda de responsabilidades ¿donde?, porque los que buscan explicaciones a lo mejor son los que tendrían que dar algunas.

Que los políticos, o en ocasiones los implicados, fomenten la intriga no es digno de alabanza, pero entra, si quieren, dentro de los cánones de la normalidad. Pero que la fomente un medio de comunicación, que siempre ha de estar al servicio del oyente, lector o telespectador resulta siempre triste y lo peor, sin duda alguna, es que no es un caso aislado.

Centrándonos estrictamente en el caso que nos ocupa, una vez más corresponde a las autoridades correspondientes esclarecer los hechos, aunque lo cierto es que por mal camino han empezado cuando los datos que se han ofrecido han sido, en muchos casos, contradictorios. Se dijo, en un principio, que el hallazgo se realizó en el cementerio viejo, cuando el encargado de cementerios asegura que fue en el nuevo; se dijo que los halló la policía municipal cuando echaba un vistazo por allí y se habla en círculos que deben de estar bien informados de llamadas anónimas al alcalde ...

Que esclarezcan los hechos, sí; y si se ha "metido la pata" que como mínimo se reconozca. ■



¡Muchas Facilidades!

Citroën AX: 10.000 Ptas.

Citroën BX: 15.500 Ptas.
al mes durante el primer año.

Llévese ahora su Citroën financiándolo a través de Financiaciones Citroën, sin letras ni gastos de formalización, y le ofrecemos la fórmula que mejor se adapte a sus necesidades. Condiciones especiales para pago al contado. **Sólo hasta fin de mes.**



Aprobado BE F/24/89

EJEMPLO DE FINANCIACION AX 11 RE			
PVP 1.009.254 pesetas	ENTRADA 367.354 pesetas	CANTIDAD APLAZADA 641.900 pesetas	
PRIMER AÑO 10.000 Ptas. (14 pagos)	SEGUNDO AÑO 15.900 Ptas. (14 pagos)	TERCER AÑO 18.900 Ptas. (14 pagos)	CUARTO AÑO 20.900 Ptas. (14 pagos)
Precio total financiado a 4 años: 1.287.154 pesetas			
Tasa anual efectiva: 17,63%			

EJEMPLO DE FINANCIACION BX 14 RE			
PVP 1.547.771 pesetas	ENTRADA 552.871 pesetas	CANTIDAD APLAZADA 994.900 pesetas	
PRIMER AÑO 15.500 Ptas. (14 pagos)	SEGUNDO AÑO 24.644 Ptas. (14 pagos)	TERCER AÑO 29.294 Ptas. (14 pagos)	CUARTO AÑO 32.394 Ptas. (14 pagos)
Precio total financiado a 4 años: 1.978.519 pesetas			
Tasa anual efectiva: 17,63%			



Las furgonetas C-15 se beneficiarán también de esta importante oferta.



Automóviles Uceda, SA

Carretera Madrid-Toledo, Km. 11,450. Tel: 682 23 12. Getafe.

OFERTA VALIDA PARA PEDIDOS DE TURISMOS Y FURGONETAS EN STOCK EN PENINSULA Y BALEARES. A TRAVES DE LA ENTIDAD DE FINANCIACION DE CITROEN. CONDICIONES ESPECIALES PARA CANARIAS. NO ACUMULABLE A OTRAS OFERTAS PROMOCIONALES.

En menos de dos semanas han timado 300.000 pts. utilizando el viejo engaño

Vuelve el timo de la estampita

El timo de la estampita ha vuelto, y con fuerza, a las calles de Getafe. En menos de dos semanas, dos víctimas han perdido 300.000 pts. por apiadarse del "tonto", que al final resultó no serlo tanto. Si se les acerca alguien con una bolsa llena de billetes tengan cuidado, no es oro todo lo que reluce y en todo caso recuerden que la avaricia rompe el saco.

En menos de dos semanas se han producido dos timos a la vieja usanza. El ya antiquísimo timo de la estampita ha vuelto a crear víctimas. A todos nos parece difícil o imposible caer en la trampa, sin embargo, pese a las películas, anécdotas, etc., que se han creado en torno al famoso timo, los timadores continúan haciendo, en este caso, su máyo. El pasado 27 de abril un hombre de unos 40 años, 1'80 de estatura, de comprensión fuerte y pelo moreno y corto, se acercó a una señora que transitaba por la calle Ramón y Cajal, el hombre que parecía "algo tonto" transportaba una bolsa al parecer llena de billetes y se los cambiaba a la

señora por 20.000 miserables duros. Ante la sorpresa de la señora apareció "casualmente" un hombre que aparentaba 30 años de edad, era bajito y delgado y vestía con un traje oscuro, y aquel hombre si que tenía que ser bueno porque aseguraba que si él tuviera el dinero se lo cambiaría al "pobre tonto". La señora finalmente optó por acercarse a la sucursal bancaria más cercana, sacar de su cuenta corriente 100.000 pts. y cambiarlas por la bolsa del "tonto" que portaba una cantidad de papeles y recortes por los cuales no le hubieran dado ni 200 pts.

La escena, aunque pueda resultar poco creíble se iba a repetir solo 13 días más tarde. Esta vez el montaje iba a estar más elaborado y el botín por consiguiente iba a ser, si cabe, más sangrante.

El turno le tocó a un señor que paseaba por la Avda. Juan Carlos I, sin darse cuenta le paró un joven de unos 18 años, con un mono azul (riñase de las películas) y la tez colorada que aseguraba que se había encontrado una bolsa con 4 millones de pts. La víctima debió de

pensar que el joven acababa de aterrizar en Getafe procedente de Lepe (con todos los respetos hacia esta localidad), pero cuando vió que un matrimonio, de unos 50 años y bien vestidos, se interesaban y apenaban por "el pobre chaval", los remordimientos comenzaron a desaparecer.

En esta ocasión también se acercó a la sucursal bancaria más

cercana, pero no retiró de su cuenta bancaria 100.000 pts., sino 200.000, y además (4 millones bien lo vale), el reloj, los anillos y la cadena del cuello. Cuando se alejaron y comprobó el botín observó que efectivamente podía llegar a haber 4 millones de trocitos de papel.

Fuentes policiales han asegurado a GETAFE EXPRES que es lamentable que se produzcan este tipo de actos, máxime cuando, aseguran, se han llevado a cabo infinidad de campañas al respecto y se trata de un engaño tradicional.

En todo caso ya lo saben, si se les acerca alguien que no vende sino cambia, y además da más por menos, no lo duden, desconfíen aunque quieran ser corteses. ■

G.J.



EL VISOR

El gobierno regional estudió la posibilidad de invertir 69.000 millones en la zona sur. Aunque el programa de actuaciones se dirigirá principalmente a la mejora de las comunicaciones viales y al sector industrial, también se tenía previsto una inversión importante (6.500 millones de pts.) en la Universidad Carlos III, esta partida se mantendrá lógicamente al margen de las aportaciones que realizará el Ministerio de Educación y Ciencia. Además se podría incluir en esta partida económica la realización de un intercambiador de transportes al sur de nuestra localidad, en la carretera de Andalucía.

La polémica ha rodeado a la Feria del Libro que este año ha sido secundada activamente por un escasísimo porcentaje de librerías. El hecho se ha producido al tener la opción de montar casetas tan solo los que pertenecen a la Asociación de Libreros de Getafe. Esta circunstancia no ha agradao a los excluidos, quienes en todo caso no comparten los criterios de la organización de la Feria.

Después de que el primer fin de semana la Feria contara con una masiva afluencia de público, en los días sucesivos las ventas se redujeron considerablemente.

Un obús fue explotado en las instalaciones de la Universidad Carlos III por el Grupo de Artificieros. El artefacto, que estaba cargado, fue hallado durante el transcurso de las obras que se realizan en las antiguas instalaciones militares. Se cree que el artefacto data de la guerra civil.

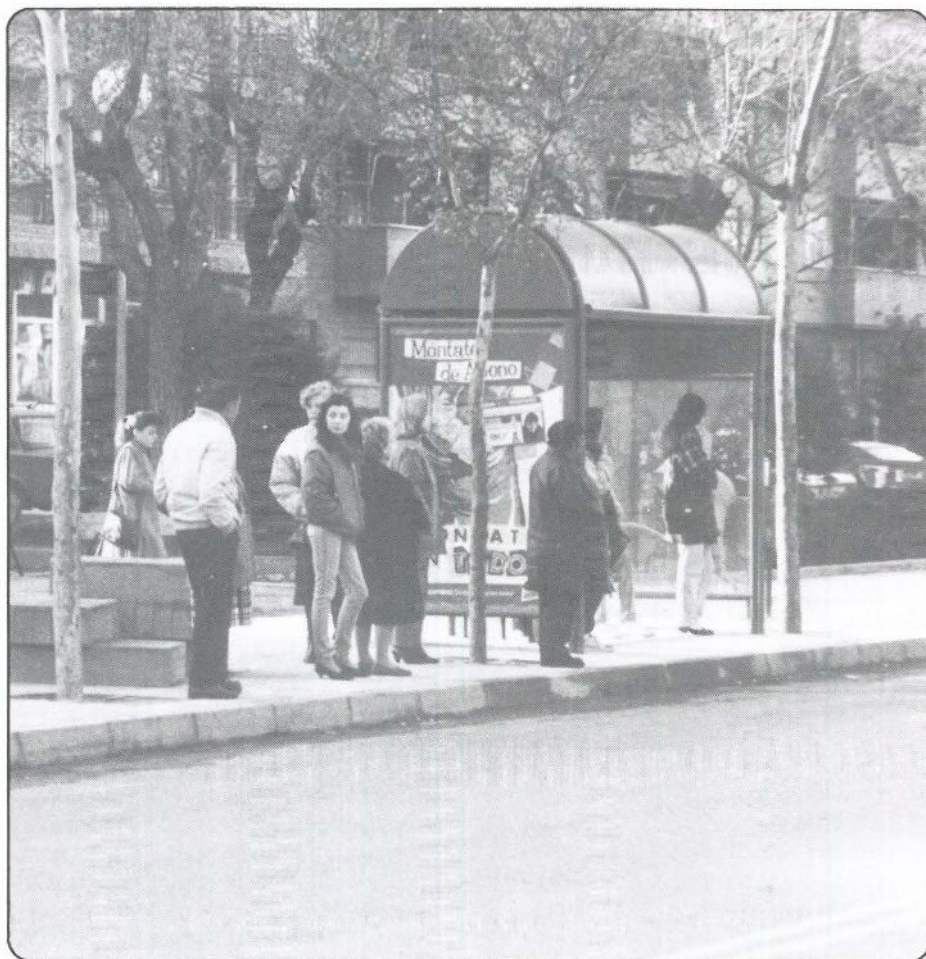
El transporte público no se mueve

El transporte público está viviendo unas jornadas agitadas y reivindicativas. Los trabajadores consideran que las condiciones salariales y laborales deben mejorar y las empresas no parecen dispuestas a ajustarse a las peticiones de estos. Mientras, los usuarios, y en esta ocasión muy especialmente los usuarios de la zona sur, están sufriendo una situación que se ha ido extendiendo paulatinamente a diversos sectores de la actividad laboral española.

En pleno desgaste de los gobiernos socialistas, cercano el verano y en unas fechas llenas de festividades, "la revolución del transporte" adquiere, un año más, durante estos días, un protagonismo casi monopolizador.

Los representantes de los trabajadores consideran inflexible la postura de la empresa

En esta ocasión no han sido las líneas aéreas y ferroviarias las más afectadas, el transporte vial ha sido esta vez el que ha acaparado la mayor atención. Y no se ha centrado únicamente en la capital, sino que ha bajado a la zona sur madrileña. Si era la Empresa Municipal de Transportes (EMT) quien abría el fuego en la capital, posteriormente iban a ser dos empresas de autobuses que actúan en la zona sur quienes iban a secundar los pasos de la EMT: Autobuses Urbanos del Sur y Transportes de Cercanías; ambas canalizan el transporte en autobús no solo entre Getafe y Madrid, sino también entre nuestra localidad y los pueblos limítrofes, así como el transporte interior de Getafe.



El autobús continúa siendo uno de los transportes masivamente elegidos por los usuarios

Finalmente el transporte discrecional no ha querido ser menos y también se ha sumado a los paros.

Las diferencias que separan a trabajadores y empresa son fundamentalmente salariales. Si bien son dos empresas distintas,

Antonio Regatero, miembro del Comité de Huelga de Autobuses Urbanos del Sur, afirma que "en la práctica quien las guía es la misma persona".

En todo caso los trabajadores exigen un aumento sobre el salario base de 10.000



Durante las jornadas de huelga las paradas han ofrecido una imagen inusual

pts., mientras que la empresa ofrece un incremento porcentual del 7'5%.

El gerente de Transportes de Cercanías ha asegurado a GETAFE EXPRES que el incremento lineal que exigen los trabajadores es "muy especial, al exigir que repercuta en todos los conceptos, de esta forma algunos tendrían un aumento de 17.000 o 20.000 pts. solo por la antigüedad".

Las largas caravanas de vehículos han llegado a alcanzar longitudes de 15 kilómetros en las carreteras nacionales de Toledo y Andalucía, y han propiciado importantes colapsos circulatorios en la capital

Transportes de Cercanías comunica Getafe con Parla, Leganés, Pinto y Torrejón de la Calzada, y se calcula que cada jornada de paro ha afectado a un total de 15.000 viajeros.

Por su parte, Autobuses Urbanos del Sur comunica Getafe con Madrid (mantiene 6 líneas entre Getafe y la capital), con Leganés-Alcorcón, con Villaverde (alto y bajo) y se ocupa del transporte interior de Getafe, se calcula que transporta una media de 800 viajeros por línea.

Junto al aumento salarial, los trabajadores exigen la reducción de la jornada laboral a 38 horas semanales. Antonio Regatero considera que en "la actualidad se trabaja en condiciones infrahumanas" y considera deficientes las "51.000 pts. de sueldo base que tenemos".

En esas 51.000 pts. es donde los trabajadores pretenden realizar el incremento, según el propio Antonio Regatero.

Paralelamente a la obtención de estas reivindicaciones los sindicatos pretenden alargar la duración del convenio.

Salvo que se llegue a un acuerdo entre las dos partes hay paros convocados para los días 19,22,29 y 2 de junio. Sin embargo no es fácil que se produzca un acuerdo entre ambas partes, e incluso para la empresa "las posturas están bastante alejadas".

Los representantes de los trabajadores consideran inflexible la postura de la empresa y están dispuestos a mantener los paros. Antonio Regatero considera que la fallada moción de censura contra Leguina podía haber

influido decisivamente en el conflicto. Ante el distanciamiento de posturas entre ambas partes no es previsible que se alcance una solución rápida y definitiva que de fin al conflicto.

Los paros en el transporte público han provocado que el acceso a Madrid se vea, si cabe, aún más dificultado. Las largas caravanas de vehículos han llegado a alcanzar longitudes de 15 kilómetros en las carreteras nacionales de Toledo y Andalucía, y ha propiciado importantes colapsos circulatorios en la capital.

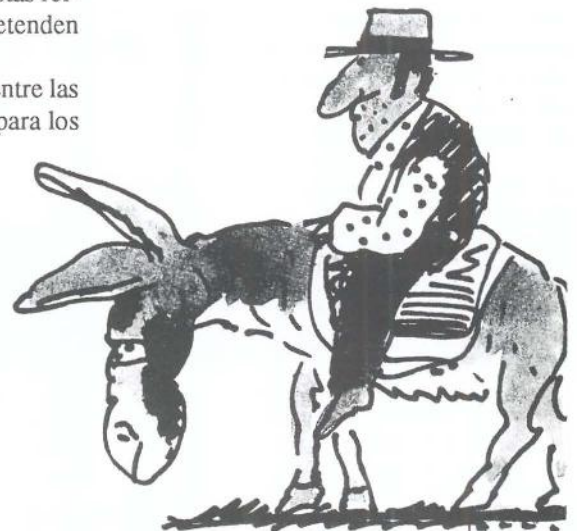
Los enfrentamientos se han mantenido también en lo concerniente a los servicios mínimos. Finalmente se decidió diferenciar a las líneas en las que actúa RENFE del resto.

En las no coincidentes se han llegado a mantener el 40% de los servicios, mientras que en las primeras no ha habido servicios mínimos desde las 9,00 horas hasta las 17,00.

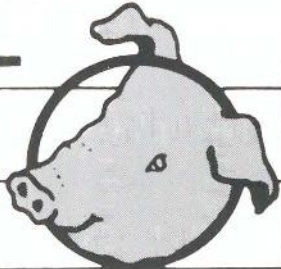
Por otra parte los sindicatos han acusado a los responsables de la empresa de intentar ponerles en contra a la opinión pública, todo este cúmulo de circunstancias y el ambiente que rodea al conflicto hace que cada vez se vea más lejana una vía para la solución.

El transporte ha sido en esta ocasión quien ha iniciado una serie de paros que han contagiado a distintos y variados sectores sociales. Una vez más el panorama laboral español se ha alborotado masivamente y en cadena. ■

Gustavo Jerez



HORNO DE LEÑA

EL TOSTON 

CAFETERIA • RESTAURANTE

- **BODAS**
 - **COMUNIONES**
 - **BANQUETES**
 - **REUNIONES DE EMPRESA**

Cena-Espectáculo: **VIERNES Y SABADOS**

Carretera de Madrid-Toledo, Km. 9,300 • Apartado de Correos 158
Teléfono 682 82 62 - Extensión 247

Según el coordinador de cementerios: "existe una mano negra detrás del caso"

Un extraño tesoro aparece en el cementerio

Un extraño hallazgo ha tenido lugar en el cementerio nuevo de Getafe. Varias muelas y puentes de oro y alguna cadena han sido hallados en la caseta del encargado. Se ha llegado a hablar de "profanación de tumbas", de "robos", de "tesoros"..., pero ¿qué hay detrás de toda esta oscura y es posible que hasta manipulada historia?, es posible que solamente un afán desestabilizador y un propagandismo fácil.

Sin embargo es posible que nunca se sepa que intenciones había detrás de la "macabra" acción. Y es posible que nunca se sepa porque en ocasiones los que investigan deberían ser los investigados.

Los hechos se desencadenan a raíz de una llamada telefónica que, según fuentes municipales, recibe Pedro Castro, alcalde de la localidad. La llamada asegura que en el cementerio se esconde un "tesoro".

Pedro Castro y el concejal de Seguridad Ciudadana se dirigen personalmente al cementerio (nuevo) y hallan un bote (para unos de leche condensada, para otros de foie-gras), que contiene 4 muelas, 11 puentes y una cadena, todo de oro y plata. Las autoridades municipales creen conveniente abrir una investigación para dirimir responsabilidades ante la sospecha de que el pequeño botín pudiera estar realizándose con ánimo de lucro.

Las informaciones en un principio son bastante confusas. Se habla de que fue en el cementerio viejo y no en el nuevo, y se relaciona el "oscuro" caso con el traslado de cadáveres que se está llevando a cabo en el antiguo cementerio. Empiezan entonces a realizarse conjeturas en torno a una posible "profanación de



Eduardo Mangada acompañó a la delegación

Delegación nicaragüense visita Getafe

El ministro de Bienestar Social de Nicaragua visitó Getafe la semana pasada. El ministro centroamericano vino acompañado por el Consejero de Política Territorial de la Comunidad Autónoma de Madrid, Eduardo Mangada, así como por el viceconsejero, Jesús Morón.

Si bien los invitados visitaron el Sector III, el motivo real de la visita, según el propio Pedro Castro, alcalde de Getafe, fue "el espectacular desarrollo del área social" que ha tenido lugar en nuestra localidad. La delegación comió en un restaurante de la localidad antes de visitar el Sector III.

Por otra parte hay que destacar la asiduidad con la que el Consejero de Política Territorial está visitando Getafe durante las últimas fechas.

tumbas" y cuestiones similares. Sin embargo, para Manuel Bengala, coordinador de cementerios, "detrás de todo esto existe una mano negra que intenta echar por tierra el trabajo que estamos realizando aquí".

Manuel Bengala afirma que los objetos estaban en el sitio en el que se encontraron desde hace dos años y medio y que proceden de la manzana 10 del nuevo cementerio. El coordinador de cementerios asegura que los objetos de ese tipo que se encontraban los trabajadores, eran depositados en la lata de foie-gras que las autoridades hallaron en un cajón.

Manuel Bengala afirma que "los trabajadores no se acordaban de que eso estaba ahí", y repite una y otra vez que en ningún momento ha existido ánimo de lucro alguno.

En todo caso el tesoro resultó no serlo tanto y la investigación puede comenzar respondiendo a una serie de interrogantes como por ejemplo el por qué no se escondió mejor el bote si efectivamente existía ánimo de lucro en la acción del trabajador.

Ahora el personal de los cementerios asegura que el caso no se volverá a repetir porque "si vemos algo irá para abajo".

G.J.

El desmadre de Getafe

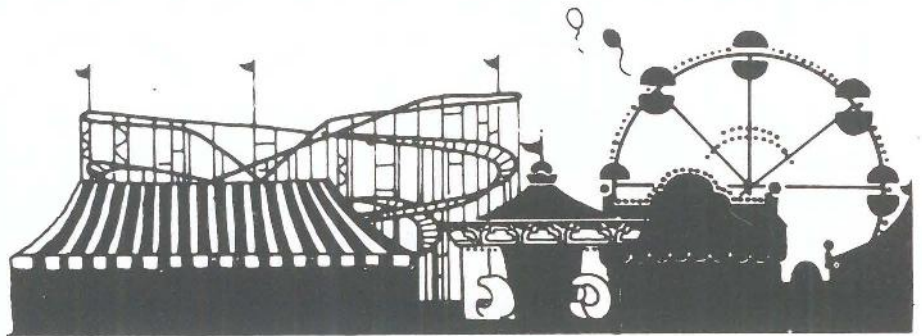
Luces y confeti para los buhos nocturnos, choricitos y sangría a ritmo de pachanga. Mañanas de ojeras y resaca junto a unos churros con chocolate. Son días de desmadre general.

“Hoy el noble y el villano, el prohombre y el gusano, bailan y se dan la mano, sin importarles la facha. Juntos los encuentra el sol a la sombra de un farol empapados en alcohol...”

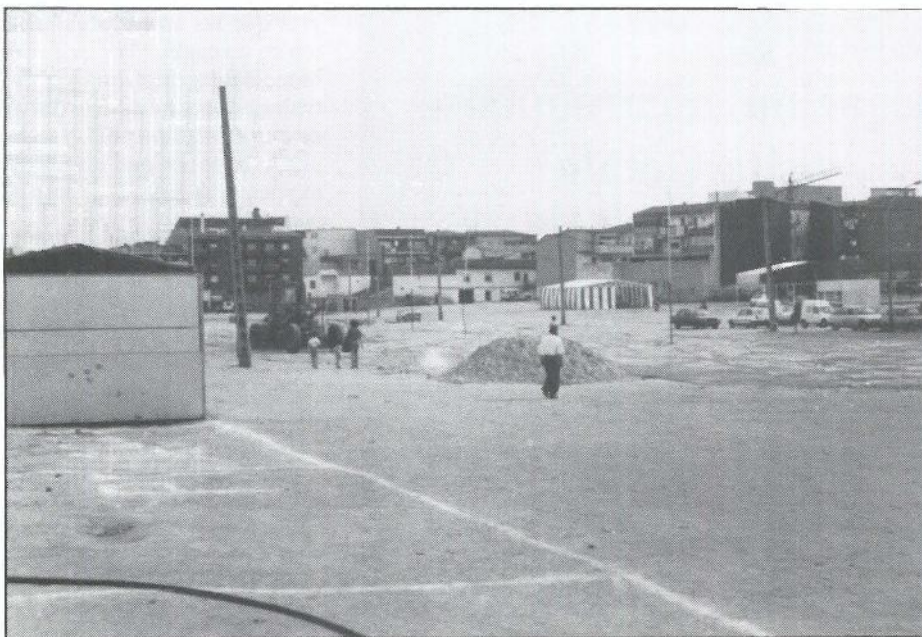
En voz de Serrat éste sería el retrato de muchos getafenses en fiestas. Son días lúdicos, de encuentros inesperados en calles rebosantes y sembradas de bombillas. El lugar más frecuentado, sin duda, es el recinto de los chiringuitos.

Más de una docena de casetas, situadas en la avenida Juan de la Cierva, se reparten una jugosa clientela que durante esta semana se permitirá engordar unos kilos por aquello de “una vez al año...”.

Sindicatos, partidos y otras asociaciones servirán a los getafenses cantidades exorbitantes de chorizos y morcillas, más de 3000 kilos en una semana. La cerveza consumida en este abusivo período supera los 400.000 litros, “más de 300 cajas de botellines en un fin de semana en una caseta”, nos comentan desde uno de los chiringuitos. Las ganancias irán al partido o a la organización en cuestión, después de



La cerveza consumida en este abusivo período supera los 400.000 litros, más de 300 cajas de botellines son consumidas en una caseta en tan solo un fin de semana



pagar el agua y la luz utilizada durante la estancia en un terreno cedido por el ayuntamiento.

Las noches de fiestas, siempre llenas de sorpresas, son aún más largas para los que están detrás del mostrador sirviendo a la multitud glotona. Cuando se apagan las luces y los últimos buhos nocturnos se van a la guarida, 2 ó 3 personas se quedan en cada caseta a cuidar el material. Sólo alguna caseta grande puede permitirse el lujo de tener cierres seguros. El resto queda a cargo de un par de personas, mientras las otras 8 ó 10 duermen para relevar el turno por la mañana.

La solidaridad entre las casetas se hace patente estos días. Siempre hay algún trueque de algunos kilos de chorizos por algunas barras de pan... Mientras, el cliente, ajeno a los mostradores, va probando los mejores chorizos y haciendo intermedios con alguna berenjena.

Otros prefieren alimentar la vista y el oído con toda la fanfarria de las tómbolas.

Precisamente las verbenas son los escenarios donde se suelen desgastar todas esas calorías que se consumen en los chiringuitos

Desde hace unos años las sartenes, los relojes y los peluches quedaron desbancados por el muñeco del año. La gente terminó los veranos del 86 y el 87 bailando al ritmo de aquella cancioncilla escandalosa "que viene la chochona...". Esta era una muñeca regordeta que cautivó al público y que no pasó sin polémica. Varios grupos feministas mostraron su repulsa por el apodo de la famosa muñeca.

El año pasado la moda "tombolera" nos trajo el "perro piloto" con una nueva

cancioncilla machacona. Y 1989 nos trae como reina de la tómbola a la "rana marrana", que amenaza ya con colarse en todas las casas como la mítica "chochona".

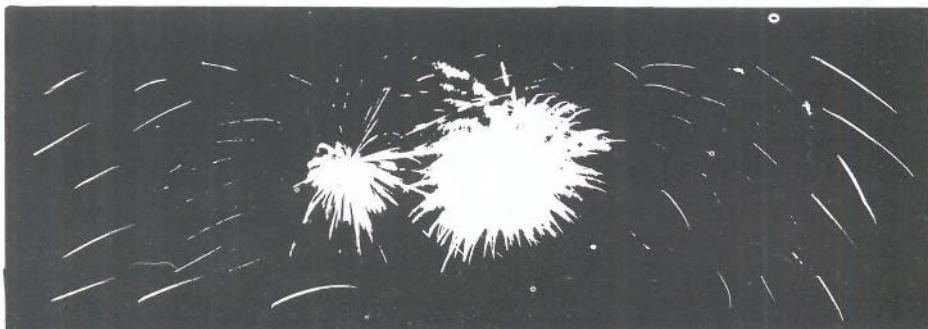
Mientras, embobados, seguiremos comprando boletos y bailando al nuevo ritmo de "la rana marrana, que canta y baila por sevillanas...".

Y para bailar durante la semana del desmadre la multitud se dirige a la caseta municipal, con entrada gratuita y a las verbenas que se instalan cada año en la plaza General Palacios y Ramón y Cajal, donde no faltan los pisotones, los empujones y baños de sangría. Precisamente las verbenas son los escenarios donde se suelen desgastar todas esas calorías que se consumen en los chiringuitos. Al fin y al cabo todo está pensado, consumir y gastar. Tampoco faltan los que prefieren marearse en los tiouvivos, la noria y otros artefactos de la feria, argumentando riesgo y emoción. Precisamente la montaña rusa es la preferida de los amantes de la emoción, un artefacto que este año casi se quedó sin sitio en el recinto ferial, a pesar de haber pagado su ubicación. La adquisición de un lugar en el recinto ferial se realiza a través de subasta, este año alcanzó la cantidad de 29 millones de pts. También este año estuvo reñida la subasta tras la competencia con otras 4 ferias de la temporada.

Para acabar el día, con el mareo que producen los aparatos de la feria, con el estomago lleno de "delicias de chiringuito" y descansar de los vaivenes de la verbena, se suele optar por el chocolate (pocas veces delicioso) y los churros. La demanda de churrerías en estas fiestas seguro que tampoco se completa a pesar de esas 4 que se instalan en la feria y las del resto de la localidad.

La jornada se completa con el largo retorno a la morada tras una ajetreada noche en la que se olvidó que "cada uno es cada cual". ■

E.G.



EXPONGA SUS QUEJAS

Los textos destinados a esta sección no podrán exceder de 30 líneas mecanografiadas y deberá adjuntarse el nº del D.N.I., si lo prefieren podrán hacer las consultas por teléfono todos los martes de 11 a 12,30 llamando por teléfono.



Sr. Director de GETAFE EXPRES

Tan solo quisiera exponer mi más sincera denuncia sobre un hecho vivido el pasado domingo en una parroquia de Getafe. Se celebraba el acto de la Primera Comunión del hijo de mi máspreciado amigo, y tanto yo como mi esposa asistimos emocionados a la misma, viviendo tan intensamente como si fuera nuestro propio hijo dicho momento, tan importante para todos los niños. Observamos con alegría, la candidez y entusiasmo de los niños y niñas que siguiendo o las instrucciones del sacerdote, celebraban tan importante ceremonia para ellos.

De pronto nuestros ojos observaron como cierta persona, con barbas para más señas, se dedicaba a perseguir a los familiares de los niños que con toda ilusión y buena fe, se

dedicaban a hacer fotografías del acto. Pudimos ver como dicho señor ponía las manos delante del objetivo de las cámaras, se dedicaba a hacer gestos y aspavientos hacia los momentáneos fotógrafos y como se enzarzaba en violenta discusión con los mismos, llamando la atención de todos los asistentes de la iglesia. El murmullo era notable y se sintieron momentos de gran malestar en todos los allí presentes, pues casi nadie entendía cómo y con qué derecho se puede prohibir tomar algunas instantáneas de tus hijos, sobrinos, hermanos, primos, nie-

tos o amigos. Realmente se hace un buen negocio con el tema de la exclusividad de los reportajes fotográficos o de video en las iglesias, pero por favor, que nadie pueda decir nunca que los mismos sacerdotes colaboren en ello, pues los creyentes y personas de fe terminan perdiendo la misma ante hechos tan lastimosos como éste. Esperemos que por el bien de la iglesia se tomen las medidas pertinentes para evitar situaciones y hechos tan desagradables. ■

Pedro Canales y
Eva Ballesteros



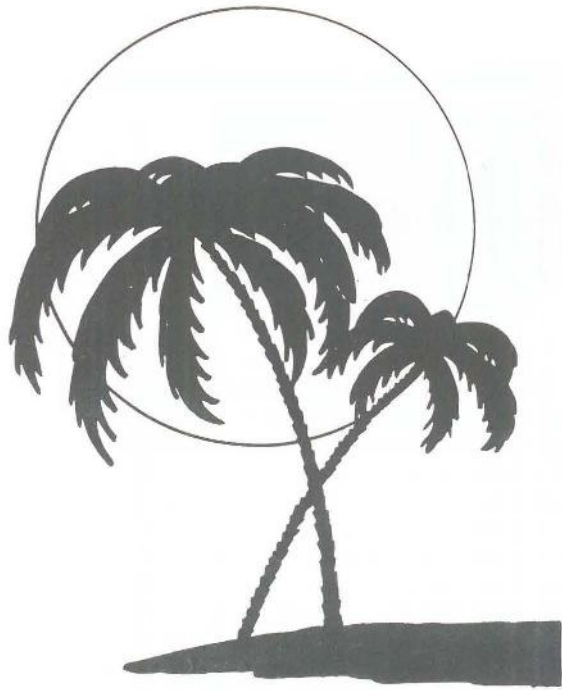
GARCIA, S.L.
CONSTRUCCIONES
Y PROMOCIONES
PROYECTOS Y OBRAS

VENTA DE PISOS Y LOCALES

- CONSTRUCCION INDUSTRIAL
- RESTAURACION DE EDIFICIOS
- ESTUDIO DE INSTALACIONES
- GESTIONES INMOBILIARIAS

OFICINAS
Calle Madrid, 65. 1.ª
GETAFE
Tels. 695 58 59 - 695 08 56

Handwritten numbers on paper: 14,97, 203,42, 84,45, \$232,80



Lovely

Chic

DISCO

Getafe

TE INVITA
A SUS FIESTAS



PARA ...

fannaticas de...

LA BUENA MUSICA

BUEN SONIDO



EL BAILE

Lovely Chic
DISCO

PARA GENTE ENCANTADORA

FABRICA
DE
PATATAS FRITAS



CHURRERIA
Y
FRUTOS SECOS

ABADES

C/ MADRID,8
Telef. 695 09 17
GETAFE

C/ JOSE ARCONES GIL, 72 (Posterior)
Telef. 407 59 52
MADRID

Pº de Extremadura, 78
Telef.463 59 78
MADRID

CAFETERIA *Lido*



DESAYUNOS

PLATOS COMBINADOS

CANAPES



¡buen ambiente!

c/ madrid, 9

GETAFE

En Leganés

Acción Popular por el asalto de los GEOS

José Barrionuevo, Rafael Vera y el jefe de la brigada de los GEOS, entre otros, serán llamados a declarar por los abogados que representan la acción popular de vecinos de Leganés, con motivo de la responsabilidad de estas personas en el asalto que se produjo por la sospecha de encontrar al entonces secuestrado industrial Emiliano Revilla.

La acción popular podrá ser ejercitada por los vecinos de Leganés tras un año de espera y tras la entrega de 540.000 pts. (reunidas con aportaciones vecinales) exigidas en el juzgado. Jaime Godet, Amalia Alejandre y Emilio Ginés son los 3 abogados que representarán a los vecinos en el ejercicio de la acción popular, teniendo acceso al proceso sumarial.

La operación de los GEOS y el intento frustrado de encontrar a Emiliano Revilla, secuestrado por ETA, se realizó en dos inmuebles de los barrios San Nicasio y Fuenlabrada de Leganés, causando desperfectos, shocks en algunos vecinos y una herida de bala en la persona de Soffa González. Esto motivó la denuncia vecinal de exceso de brutalidad por lo que se reclamó el ejercicio de la acción popular, figura reconocida en la constitución española. ■

Visita de Nicolas Sartorius y Pablo Castellanos

El consejo político de IU de Leganés, compuesto por 13 personas, fue presentado en un acto celebrado en la sede del PCE. El consejo estará compuesto entre otros por 3 concejales del ayuntamiento de Leganés, el secretario general de CCOO de la localidad y 4 independientes. Se ocupará de 13 áreas diferentes entre las que destacarán estudios sobre mujer, educación, empleo, política industrial, deporte, etc. Seguidamente se celebró un acto en el cine Capitol, donde asistieron responsables comunistas como Nicolás Sartorius y Pablo Castellanos que arremetieron contra la política socialista y su temor a los pactos de otros partidos cuando según señalaba Sartorius el PSOE siempre había hecho "pactos contra natura" en otras regiones. ■

En Fuenlabrada

Antonio Gutierrez inauguró nuevas sedes



El secretario general de CCOO, Antonio Gutierrez, visitó Fuenlabrada para inaugurar nuevos locales de la sección sindical en diversas empresas. Visitó 3 empresas de la localidad, Valeo, Casbega y knipping. Antonio Gutierrez señaló en sus declaraciones no descartar la huelga general como arma para conseguir las reivindicaciones de los trabajadores. Además subrayó que la zona sur madrileña es una de las más afectadas por la crisis económica y la conflictividad laboral de la que responsabilizó al PSOE. ■

Plan especial por exclusión de las ayudas comunitarias

IU de Fuenlabrada ha presentado un plan especial para subsanar la exclusión del municipio, junto a Parla y Pinto, de las ayudas del Fondo Regional de Desarrollo Europeo. En el plan se incluye la propuesta de rehabilitación de polígonos industriales y equipamientos suficientes para potenciarlos. Además un gran número de proposiciones van encaminadas a los transportes, como la apertura de nuevas líneas de la EMT y la creación de una luna línea suburbana que conecte con otras poblaciones de la zona sur, con los polígonos de la Universidad Carlos III. Así mismo se propone a RENFE que aumente sus servicios y la apertura de túneles para la línea ferroviaria. Así mismo se pide la modificación de líneas territoriales con Parla y Leganés para mejorar los accesos a ambas localidades. ■

E.G.



Le ofrece todos los días:

- **COMIDAS DE EMPRESA**
- **RECEPCIONES**
- **BODAS, COMUNIONES, BAUTIZOS**
- **MERIENDAS FAMILIARES**

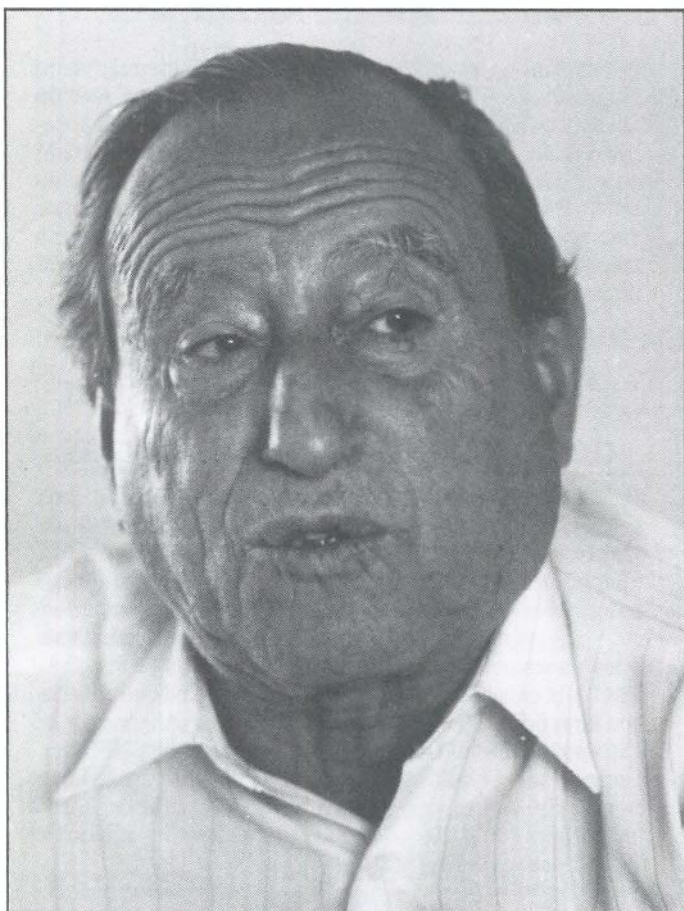
Estos servicios podemos ofrecérselos en su domicilio o empresa

CUESTAS ALTAS, 3

TELEFONO 682 22 44

GETAFE

Al calor de la barra de un bar



El primer café que Jesús Sacristán Butragueño vendió costó, ni más ni menos, que 60 céntimos. Su primera venta llegó a la cifra de 135 pesetas. 30 años, que se dice pronto, lleva el Plaza en el mismo lugar, impertérrito, en el ojo del huracán. Punto de encuentro ineludible, ha sido y es protagonista y espectador de una gran retazo de la historia getafense, evolucionando con las modas y sobreviviendo a las tempestades.

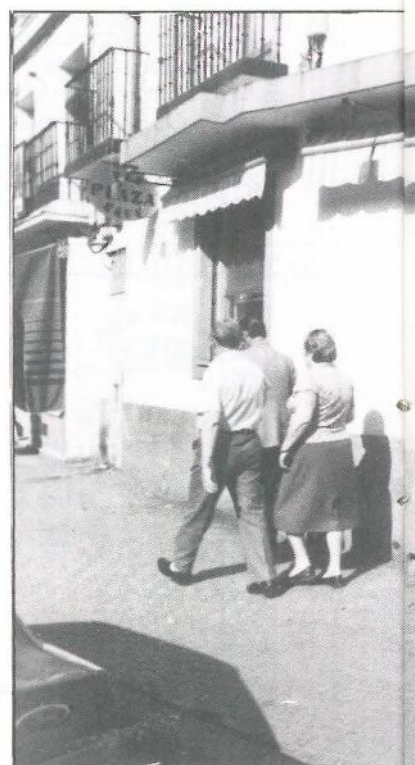
Mucho tiempo ha pasado y muchas cosas han cambiado desde que abrió sus puertas. Entre sus paredes se encierran secretos, anécdotas cotidianas y, en especial, toda una vida repartida entre la barra, la cocina y la familia. Peñas como la de El Trompeta pasaban su tiempo de ocio cada tarde intentando poner un poco de orden en el acontecer de cada día. El bar es como una escuela. En él se desarrolla una parte de nuestra historia que no pasará a la posteridad, pero con su silencio y su presencia nos descubre otras formas de ser y de estar. La jungla del asfalto, esa fauna tan variopinta que se reúne entorno a un vaso de vino o una jarra de cerveza, es la que da consonancia y prestancia a un local. "El Plaza, a lo largo de su historia, ha ido sufriendo cambios, ateniéndose, lógicamente, a las modas. En 1960, de taberna de vinos pasa a convertirse en un bar. En el 68 surge la moda americana y comencé a vender hamburguesas y perritos calientes. Ya en el 76 sufrirá una nueva transformación convirtiéndose en cafetería, como hasta ahora. Todo lo logrado ha sido a costa de sacrificio, tanto mío como de mi mujer y mis hijos, quienes, ya con 12 y 13 años, a la salida del colegio me ayudaban."

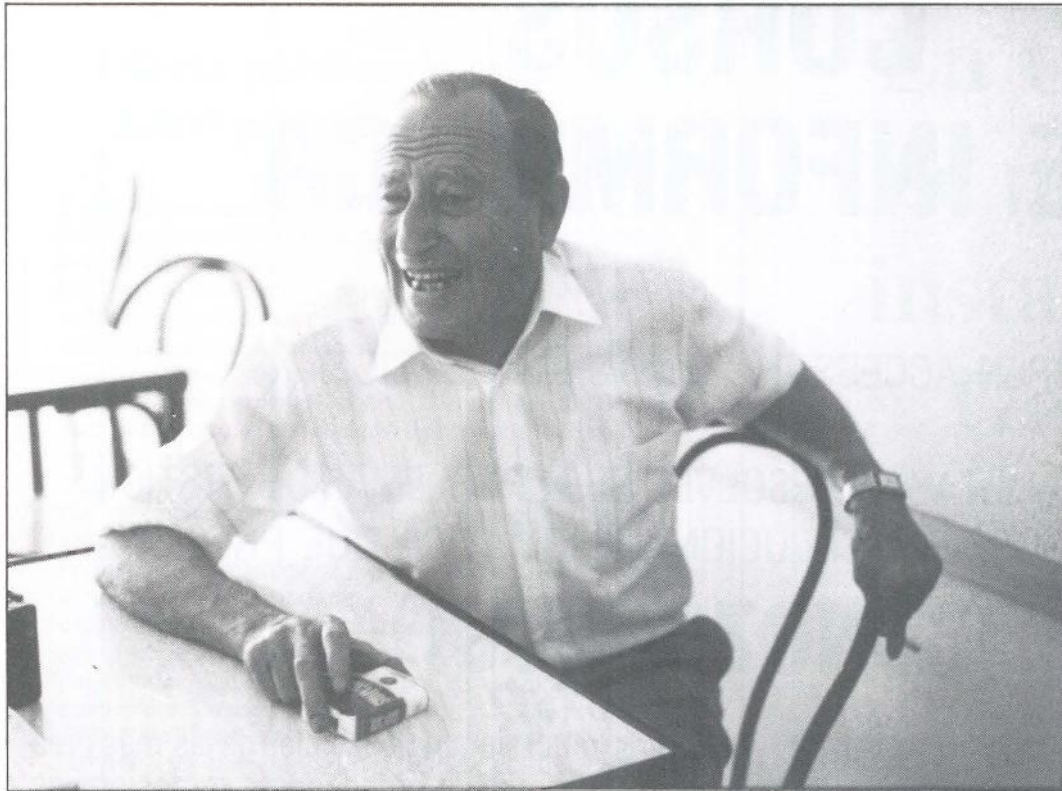
Jesús Sacristán Butragueño puede presumir de árbol genealógico y de ser uno de los pocos getafenses de origen. Sus padres ya poseían una tienda de ultramarinos y bebidas en esta localidad. En 1932, a la edad de 12 años comienza a trabajar en la Casa Marcilla con un sueldo diario de dos pesetas. Así hasta 1936, fecha en que estalla la guerra civil y se incorpora a filas. Licenciado en el 42, vuelve a Getafe para trabajar en una fábrica de gomas, pero como el amor hace milagros, sus andanzas por el mundo de la hostelería se inician por obra y gracia de un romance que desemboca en boda con la hija del propietario de un bar. Después de algunos cambios, en el 59 emprende su carrera en solitario. "En el 59 me quedo con la taberna de El Trompeta que luego denominé Bar Plaza. La primera venta

que hice aquí fue de 360 pesetas en vinos. Era un lugar muy pequeño donde despechaba de todo, calamares, pinchos de tortilla, de lomo. Han sido 30 años de mucho trabajo, de no dormir, pero ha merecido la pena."

Para esta veterano que ha pasado una gran parte de su vida al pie del cañón, este mundo es mucho más fácil hoy que ayer. Abrir al alba, cerrar al alba. Las costumbres y los usos han cambiado por completo. Antes, las tertulias, ahora, las copas. La política, sociedad, economía se resolvían entre calada y calada de un buen cigarro y sorbos de café. "Antes era mucho más familiar, al menos para mí. La gente se marchaba al campo y no volvíamos a ver un cliente en todo el día hasta la noche. En cuanto

“
En 1932, a la edad de 12 años comienza a trabajar en la Casa Marcilla con un sueldo diario de 2 pesetas
”





“
El Plaza ha sido un observador nato de los cambios sufridos en Getafe a lo largo de los últimos 30 años
”

cenaban se acercaban por aquí y se liaban de tertulia hasta las 10, 12 de la noche. Ahora, en cambio, se entra más a un bar, pero la gente no habla casi nada, sólo viene la juventud que charla un rato.” El Plaza ha sido un observador nato de los cambios sufridos por Getafe a lo largo de los últimos

30 años. Del campo a la industria, de unos pocos habitantes al estallido de la inmigración, de ser un pueblo más de Madrid a convertirse en un centro empresarial destacado.”Getafe comenzó a cambiar a partir del año 66, cuando se construyeron barrios como el de las Margaritas y San Isidro. Poco

a poco fue evolucionando; de 18.000 habitantes saltó a 70 u 80.000 en menos de 7 años. El último censo daba una cifra de 140.000, de los cuales, nacidos en Getafe somos muy pocos, alrededor de un 20%, aunque la gente que vino de fuera se ha acoplado muy bien aquí.”

Todo cambia, se transforma. El paso del tiempo deja huella en lo que hacemos y en lo que somos, Ya se sabe, renovarse o morir. Cada escalón, cada peldaño que se sube es una ley que se impone, lo queramos o no. El futuro, el mañana siempre va un paso por delante. Por eso las modas pasan, se suceden y repiten.”Los establecimientos cambian constantemente por los gustos que se imponen. Siempre se está evolucionado, aunque también he de decir que ha sido gracias a mis hijos. Me he ido adaptando a las modas y es ahora, con mis 77 años cuando ya me encuentro cansado. Son 47 años los que llevo aquí y he visto pasar una gran variedad de clientes. Por ejemplo, cuando era taberna venía gente mas bien del campo. Hoy el Plaza puede sentirse orgulloso porque tiene una gran variedad de clientela. Por la mañanas, los desayunos; al mediodía la cerveza; por la

tarde los cuatro amigos que jugamos la partida y cuando llega la noche, la juventud”.

El Plaza, toda una institución y su creador, Jesús Sacristán Butragueño, una figura digna de recordar en los anales getafenses. A pesar de su jubilación, no puede matar el gusanillo de la hostelería, no en vano ha pasado 30 años de su vida viendo cómo amigos, viajeros de paso, caras desconocidas cruzaban el umbral de su establecimiento. Son muchos años y muchas cosas que contar.”Ahora que estoy jubilado me doy una vuelta por el establecimiento para ayudar a mis hijos. No puedo faltar de aquí, tengo que venir todos los días aunque no sea más que para quitar cuatro vasos o barrer un poco. Por una parte, lo hecho de menos, y por otra, ya es demasiado cansado para mi.” ■

Ana Salamanca

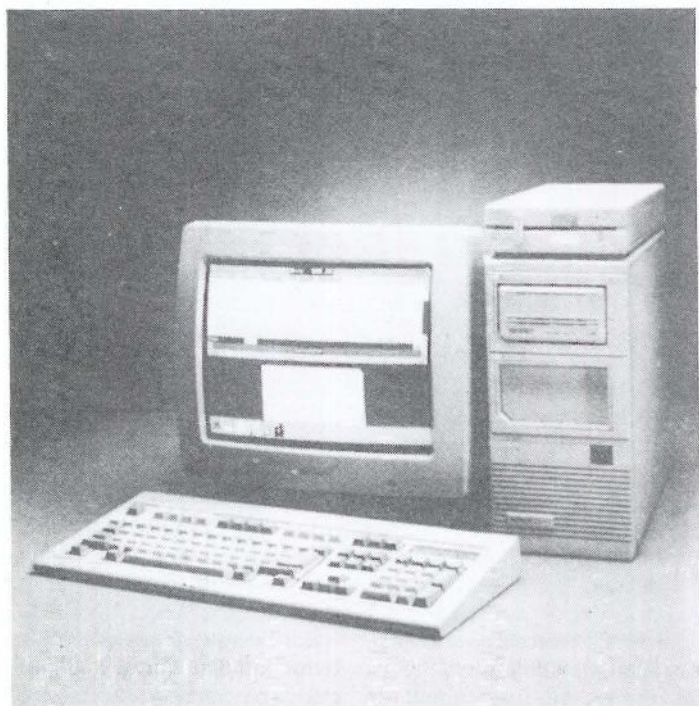


CURSOS DE INFORMATICA

OPEN ACCESS II OFIMATICA BASIC

SOMOS ESPECIALISTAS EN RESOLVER SUS PROBLEMAS DE GESTION
ADAPTANDOLOS A LA SOLUCION INFORMATICA QUE PRECISE.

¡CONOZCANOS!



Somos concesionarios oficiales de las más prestigiosas marcas de ordenadores profesionales. Le asesoramos en la elección del equipo informático que mejor se adapte a las necesidades de su empresa.

Tenemos una amplia selección de los mejores modelos disponibles en el mercado. Le instalamos, formamos y mantenemos la solución informática que a usted le hace falta.

SELECCIONE ENTRE:

Tandon

Bondwell

AMSTRAD

IBM

¡CONOZCANOS ESTAMOS MUY CERCA DE USTED!

SERINMO
S.A.

CENTRO DE ESTUDIOS INFORMATICOS

Av. Portugal, 10
614 07 65
MOSTOLES

SERIN TO 
CENTRO DE INFORMATICA

Terreros, 2
691 36 16
PINTO

SERINGE, S.A.


SERVICIOS INFORMATICOS

Magdalena, 8
682 71 28 696 91 85
GETAFE

Oferta pública de empleo: 2.400 puestos de trabajo

La pasada semana se presentó la oferta pública de empleo en Madrid con unos 2.400 puestos de trabajo. Se recogen, así, los acuerdos a los que se llegó con los sindicatos mayoritarios, UGT y CCOO, donde se preveían la creación de nuevos empleos y reconversión de puestos eventuales en fijos. Esta oferta presenta un incremento del 100 por 100 respecto al año anterior. De los 2.400 puestos de trabajo, aproximadamente el 70% son para personal laboral, mientras que el 30% se destinará a personal con régimen de funcionario. Este dato responde a la decisión tomada por el gobierno regional de Madrid en relación con la adscripción en diferentes categorías de empleos públicos dentro de la propia institución autonómica.

Por otro lado, la Consejería de Economía de la Comunidad ha trazado las bases de lo que será una proyección de la capital de España al exterior. Los mercados internacionales son el objetivo a cubrir, aunque, en estos momentos, el proyecto ha quedado paralizado por los cambios políticos acontecidos. Eugenio Royo, Consejero de Economía, y el director de Planificación, Gonzalo López Aranguren, presentaron a los empresarios galos en París, la estructuración del cinturón industrial de la zona sur y del Corredor del Henares, compuesto, fundamentalmente, por pequeñas y medianas industrias auxiliares. ■

Aprobado el Plan de Investigación por el Gobierno Regional

El Consejo del gobierno regional aprobó la pasada semana el denominado Plan de Investigación con un presupuesto de 7.115 millones de pesetas para 1990-1993. El plan cubre cuatro líneas fundamentales como la salud, industria, recursos naturales y ciencias humanas y sociales. Así, se pretende apoyar la creación de una infraestructura para la investigación en centros cualificados que necesitan ayuda económica, además de promover la formación de investigadores que se dediquen sobre todo, a áreas concretas relacionadas con el desarrollo económico y social de Madrid. También se pretende fomentar la investigación industrial, destacando como sectores elegidos a la robótica, fotónica, nuevos materiales, microeléctrica, telecomunicaciones y química-farmacéutica. La conservación y aprovechamiento de recursos naturales son otro punto a destacar. Así mismo, el gobierno regional aprobó destinar 718 millones de pesetas dentro del Plan Regional de Empleo, a programas destinados a la promoción de la mujer; un convenio con el Ministerio de Educación por el que se destinarán 400 millones de pesetas en financiar programas deportivos y 340 millones para la financiación de acuerdos que se concreten con los ayuntamientos de la región para la mejora o creación de servicios sociales. ■

La ONCE se podría instalar en Getafe

La Organización Nacional de Ciegos (ONCE) se podría instalar en un futuro próximo en Getafe. Con motivo de esta circunstancia el Director General de Inversiones de la Organización se ha entrevistado con Pedro Castro.

La ONCE tiene interés en encontrar suelo industrial en la zona y Getafe podría ser el lugar adecuado. Sin embargo, el gobierno municipal estaría dispuesto a ofertar el suelo pero siempre teniendo en cuenta las inversiones y el tipo de inversiones que se llevarían a cabo en nuestra localidad.

Si se aclarara este extremo la decisión final podría ser adoptada durante las próximas fechas.

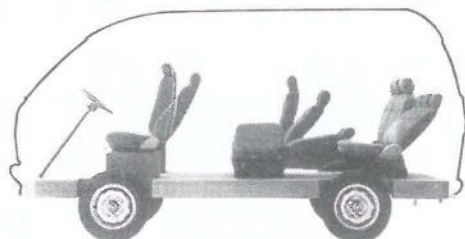
Fuentes municipales han asegurado a GETAFE EXPRES que no existirían problemas para ofertar suelo a la potente organización. ■

Promoción de viviendas sociales



El Concurso para que cooperativas y promotores municipales accedan a suelo municipal para construir 18.000 viviendas en Madrid en el plazo de 3 años será aprobado por el pleno de este mes, lo que permitirá que las adjudicaciones se puedan producir en noviembre. En estos momentos existe suelo urbanizado para la construcción de más de 4.000 viviendas, disponiendo de suelo para 22.000. Este tipo de viviendas se construirán bajo el régimen de derecho de superficie por un plazo de 75 años. Las modalidades de financiación irán desde el derecho de suelo gratuito al pago de un cánon situado entre un 10 y un 15% del módulo de vivienda de protección oficial. Los destinatarios serán trabajadores que perciban entre 3 o 5 veces el salario mínimo interprofesional. ■

Todo sobre 4 ruedas.



El espacio



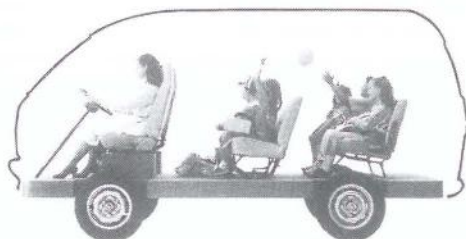
Las vacaciones



Los negocios



Los amigos



Los niños



La comodidad



Es el único vehículo para llevar todo tipo de vida.
Una, para todo: La Vanette es el coche total, con lo mejor de los turismos y con todo el espacio y la comodidad del mundo.

Por todo esto, y por la calidad y tecnología Nissan, la Vanette es la más vendida en su clase.

Más de 600 puntos a su servicio en toda España.

Nissan Vanette.



SAN MARCOS MOTOR, S.A.

POLIGONO INDUSTRIAL «SAN MARCOS»
CALLE MARCONI

TELEF. 682 42 62
28906 GETAFE (MADRID)

Continúan los enfrentamientos entre las dos corrientes

Las verdades del Getafe

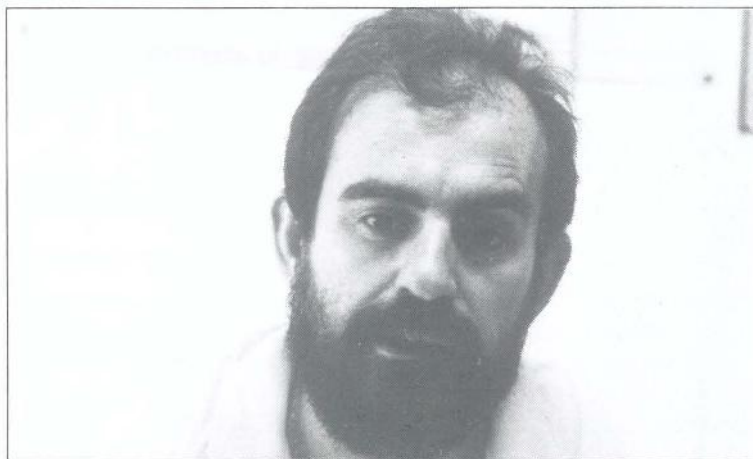


ALFREDO DURO

"Está claro que es una campaña orquestada por Antonio de Miguel"

ANGEL TORRES

"Antonio de Miguel es un fascista"



ANTONIO DE MIGUEL

"No vamos a dejar pasar más a los chavales gratis"

● DISEÑOS ●

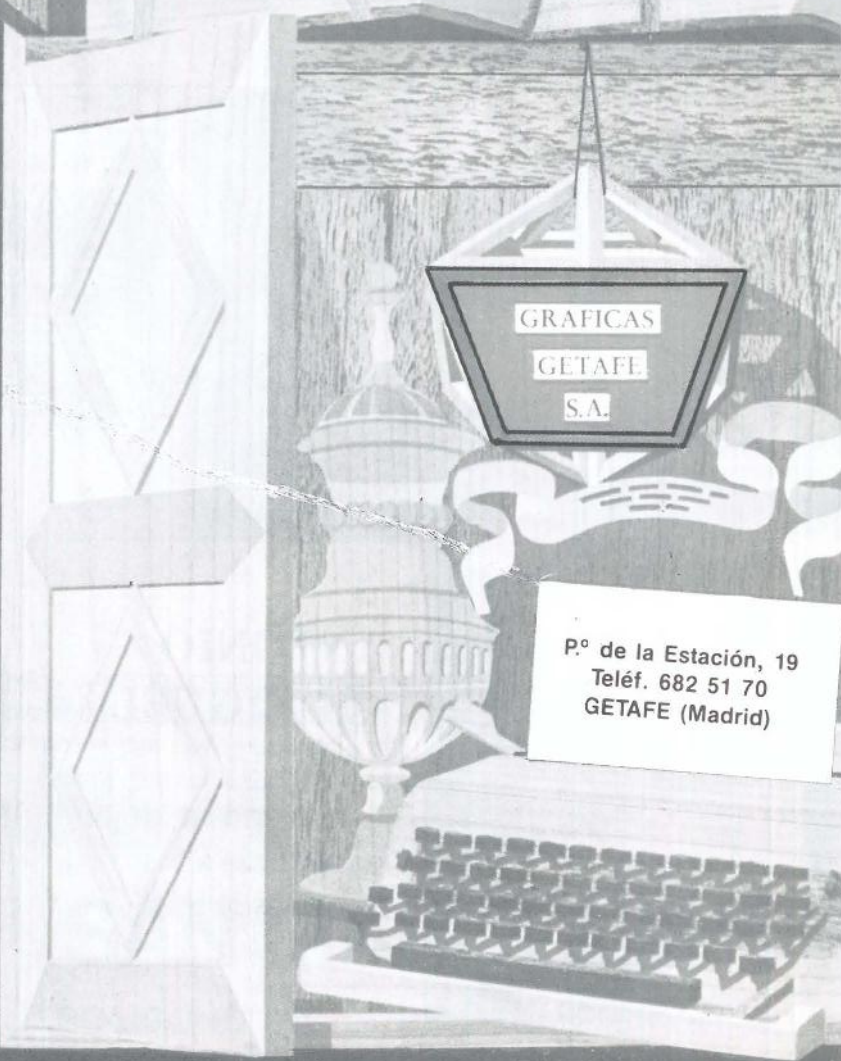
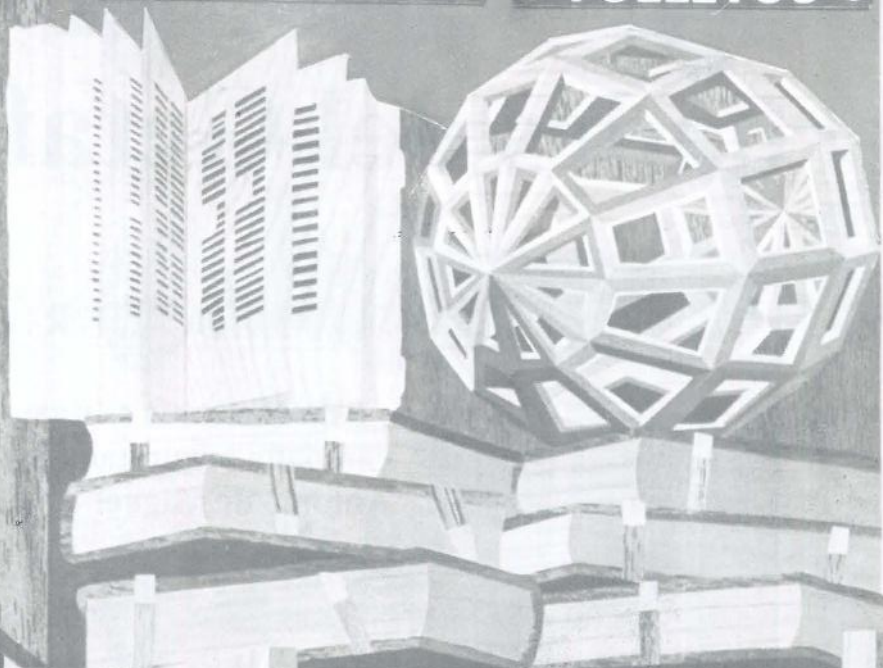
● ANUNCIOS ●

● CATALOGOS ●

● IMPRESOS ●

● MEMORIAS ●

● FOLLETOS ●



GRAFICAS

GETAFE

S.A.

P.º de la Estación, 19
Teléf. 682 51 70
GETAFE (Madrid)

Punto de mira

Imitando la violencia

De nuevo se ha vuelto a imitar a los grandes, pero de nuevo se ha vuelto a imitar lo malo de los grandes. Los incidentes ocurridos el domingo día 7 de mayo en el municipal de Las Margaritas son graves, muy graves en si mismos. Pero si se desarrolla un análisis más profundo, si se analizan racionalmente causas y efectos, el panorama es para echarse a llorar.

Cuando más se habla de violencia en el fútbol, cuando más se clama al cielo por la misma, cuando más alarmantes y compungidos son los mensajes al respecto, cuando más lloramos todos por el fútbol, "este nuestro fútbol" que dicen algunos, cuando más ... cuando más violencia se genera. Porque la violencia se genera, la violencia se crea, la violencia se alimenta, la violencia mama de la ira y de la rabia porque si no las hubiera difícilmente habría violencia.

El domingo una panda de chavales que imitaban a los ultra-sur (que ya es triste) utilizaron absurdamente la absurda violencia ¿para expresarse?, ¿para cumplir con alguien o con algo?, ¿para divertirse un rato gratuitamente?, no tiene nombre, ni ellos ni lo que hicieron, y si alguien se lo mando hacer tiene nombre, pero no publicable y si alguien contra-mando no es mejor que los anteriores.

Pero como no va a haber violencia en el fútbol, y en la calle, y en las casas, y ..., como no va a haberla si un sector importante de gente apoyaba y daba ánimos a los crios. Afortunadamente la inmensa mayoría reprocharía la violenta acción, algunos que no estaban conformes con los métodos informativos del periodista en cuestión tampoco lo estaban por los salvajes métodos utilizados por los chavales, pero es que otros, creanselo, los animaban, los muy burros los animaban. Como no va a haber violencia.

Miren, es tontería seguir hablando de violencia en el fútbol, existe la violencia porque somos unos borricos, y el que es borrico en el fútbol lo es en cualquier lado. ■

CARTAS DEL LECTOR

Los textos destinados a esta sección no deben exceder a 30 líneas mecanografiadas.

Es imprescindible que estén firmados, y que se refleje en ellos el domicilio y número de D.N.I. de sus autores. Estadio Expres se reserva el derecho de publicar tales colaboraciones, así como de resumirlas cuando lo considere oportuno. No se devolverán los originales no solicitados, ni se facilitará ningún tipo de información sobre ellos.

CLINICA DENTAL EUROCLINIC

- ORTODONCIA
- ENDODONCIA
- CIRUGIA ORAL
- ODONTOPEDIATRIA
- ODONTOLOGIA GENERAL
- LIMPIEZA POR ULTRASONIDO
- OBTURACIONES (EMPASTES)
- TRATAMIENTOS DE PREVENCIÓN
- PROTESIS FIJAS Y REMOVIBLES

Consulta diaria mañana y tarde previa petición de hora

PRESUPUESTOS GRATUITOS

Perales, 2 Local

Tel. 696 75 32

GETAFE



Don Fadrique, 20

Getafe



GEMOSA

C/. MADRID, 121
28903 GETAFE

¡INFORMESE YA! **OPEL** 

DEPARTAMENTO DE VEHICULOS DE OCASION

- VEHICULOS DESDE 6 MESES
- TODAS LAS MARCAS
- GARANTIA **OPEL**
- TOTALMENTE REVISADOS (40 PUNTOS)
- SIN ENTRADA
- HASTA «60 MESES» PARA PAGAR

**REGALAMOS
UN RADIO-CASSETTE**

(POR LA COMPRA DE CADA VEHICULO DE OCASION)

PARA CUALQUIER CONSULTA DIRIGIRSE A:
D RAFAEL PEREZ BUITRAGO
DPTO. VEHICULOS DE OCASION
TELEFONO: 681 69 12

Continúan los enfrentamientos entre las dos corrientes

Las verdades del Getafe

Las rencillas internas en el Getafe tuvieron su punto culminante el pasado día 7 de mayo en el partido contra el Badajoz, cuando un grupo de adolescentes insultó a Alfredo Duro (locutor de Radio Getafe) y lanzó bolas de agua y huevos rellenos de pintura contra las cabinas de prensa llegando a alcanzar a algunos espectadores.

Las diferentes valoraciones de la situación económica del Getafe y de las aspiraciones del club llevan a algunos socios del mismo a tensos debates.

Getafe Expres ha querido recoger los puntos de vista de uno y otro lado y presentarlos directamente para que juzgen nuestros lectores.



Alfredo Duro, objeto de las iras de estos chavales. Según tú, ¿a qué responde esta serie de hechos?

Para mí está claro que es una campaña orquestada por Antonio de Miguel, presidente del Club Getafe que permite que entren en la zona de "general", que coloquen sus pancartas y posteriormente lleguen a la zona restringida de las tribunas y realicen sus actos de gamberrismo, el tema es más sangrante si cabe porque esto lo preparan el miércoles anterior en una reunión que tiene de Miguel con los chavales y luego el viernes se dedican a probar las pancartas y colocarlas a modo de ensayo, es decir un tema absolutamente descarado, y que está absolutamente probado.

También aparecieron unos panfletos en contra del presidente del Getafe firmados como "Barras azules", ¿a qué viene esto?

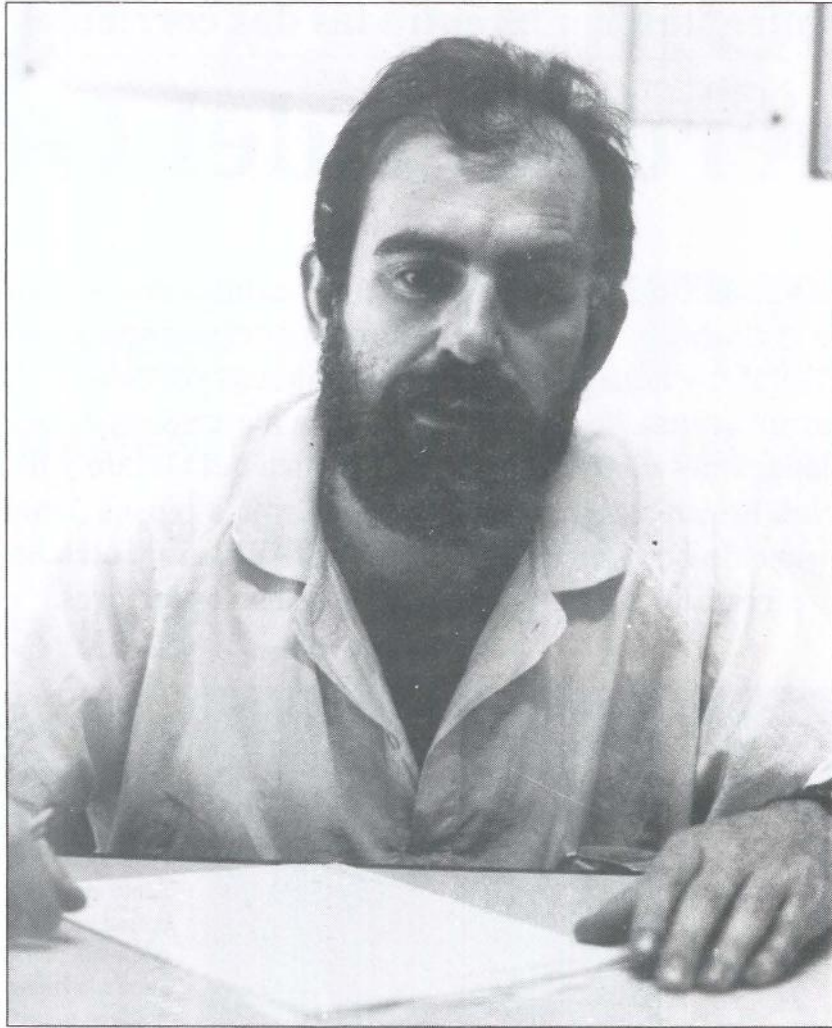
Creo que es una buena pregunta para hacerle al propio A. de Miguel. Es una forma de distraer la atención de la situación a la que ha llevado al club. Se ha cargado el equipo, se ha cargado a su masa social, ya no hay ese equipo envidiable de hace 2 años y él es el máximo responsable de esto, que es lo verdaderamente preocupante y no los panfletos o pancartas.



Angel Torres, socio del Getafe y ex-vicepresidente del club, ¿qué opinas tú de los

incidentes del domingo?

Con relación a los incidentes del partido Getafe-Badajoz creo que hay una responsabilidad clara del club por permitir, primero dejar pasar a estos chavales sin pagar entrada, y después, porque ya que pasan a general, no entiendo como pueden llegar hasta la tribuna, una zona restringida, en la que yo pagé 1.000 pts como todos los que estábamos allí. Por lo tanto no comprendo como esos niños pueden, impunemente, recorrer todo el campo e impedir que veamos los socios, tranquilamente, la segunda parte del partido. Si el Ayuntamiento o quien corresponda no llama la atención del presidente del club, e



impide que se repitan hechos como este, podemos asistir todos los domingos a una batalla campal contra los periodistas, contra mí o contra quien sea porque cada día le tocará a uno y esto será un cachondeo.

Hasta ahora la prensa ha tratado al Getafe con más atención y cuidado de lo que incluso se podría esperar y todo lo dicho por Alfredo Duro creo que es demostrable. El tema de que se haya deshecho al equipo, se cobre una cuota de 14.000 pts a los socios por ver un equipo que esté arriba y ahora resulta que estamos los 8º, sin Eduardo Caturra, sin una serie de jugadores vendidos sin el consentimiento de la afición ni de nadie. Creo que es motivo de que la afición se vaya, por los resultados y la falta de confianza en un equipo que se ha roto desde la directiva.

Creo que hechos como estos no se pueden permitir, yo conozco al presidente del club porque he estado un año en la directiva y sé que utiliza estas artimañas, este señor es un fascista y es capaz de utilizar a 20 ó 30 chavalillos, regalándoles un bocadillo,

dejándoles entrar al fútbol gratis o dejándoles hacer en el campo lo que les de la gana, creo que hay que prohibírsele a este señor porque eso es fascismo puro, si no fuera así habría salido ya una denuncia en comisaría diciendo que estos chavales han atropellado a los porteros para entrar. Como socio del Getafe pido responsabilidades porque no pude ver el partido por culpa de estos chavales que no habían pagado como yo por entrar. Lo tengo muy claro "las Margaritas" no se pueden convertir en un campo de batalla y no lo deben consentir las autoridades.

¿Y, en cuanto a los presupuestos?

Hace poco hubo una asamblea informativa a los socios del Getafe y la directiva informó de que el club iba a quedar con un déficit de 10.000 pts y es algo que yo sigo diciendo que es falso, que no es cierto, que llegará junio y el Getafe tendrá 3, 4, 5 u 8 millones de déficit.

Que ha sido necesario romper el equipo, vender al entrenador, a jugadores y que ese

dinero tendría que aparecer como superhábit y sin embargo dicen que hay 10.000 pts de déficit. Lo único que está consiguiendo es dividir a la afición, hace 2 años cogieron un equipo en trámite que han conseguido subir de categoría pero que eso no lo es todo y que ahora mismo el campo está desolado, cuando el año pasado contra el mismo equipo se hizo un entradón. Estamos perdiendo una gran oportunidad de estar en 2ª A porque si la federación termina haciendo esa reestructuración de 2ª, estando entre los 5 primeros se puede ascender y no se puede permitir que el Getafe con un presupuesto de 50 millones no esté entre esos 5 primeros.

Y yo desde aquí lo digo, en estos momentos el Getafe tiene problemas con la plantilla, yo he hablado con algunos jugadores y están hasta las narices. El equipo el año que viene queda roto. Los futbolistas están negociando con equipos de por aquí. Cuidado porque el año que viene podemos tener un equipo de 3ª división.

Y es una pena que esto ocurra por la irresponsabilidad del presidente, al que todo le da igual y lo único que quiere es seguir en la poltrona. Esta directiva es capaz de gestionar un presupuesto de 8 ó 10 millones pero ya uno de 50 millones les viene grande. No se puede hacer un equipo de 50 millones y en la segunda vuelta deshacerle.

¿Y el tema de los panfletos contra el presidente del club?

Yo creo que eso es algo que no tiene sentido. Nadie en el Getafe hace eso, todo el mundo da la cara y si tiene algo que decir va a la asamblea y lo dice. Esto de las pancartas y los panfletos no me preocupa

cada uno puede decir lo que quiera, lo que si me preocupa es el tema de la violencia en las Margaritas.

Antonio de Miguel , presidente del Getafe C.F.

A mí lo que me gustaría resaltar de una vez por todas es que el Getafe lo que quiere es estabilidad, no andar todo el día para arriba y para abajo, que las cuentas están a disposición de quien quiera verlas, que las nóminas de los jugadores están pagadas ya, que los transportes están pagados, tal y como se reflejó en la pasada asamblea.

Efectivamente, el Getafe ha tenido unos ingresos a cuenta de los fichajes de Alfredo, Caturla, Angelín... pero también teníamos presupuestados 17 millones de taquilla para este año y estamos en 10 millones, porque la taquilla no acompaña. Si hubiésemos sacado lo que estaba presupuestado el Getafe hubiera tenido el superávit del siglo, pero también teníamos presupuestados 10 millones a cuenta de socios y hasta la fecha van 8.600.000 pts, por eso estamos como estamos y yo les digo a los socios: ¿qué es mejor, ir los 2º y deber 7 millones y estar en boca de todo el mundo o quedar 8º ó 9º y no deber un duro a nadie?. Por otro lado, hoy resulta muy difícil retener a un jugador, porque hacen un cambio de residencia y te quedas sin jugador y sin dinero.

Tenemos el caso de Alfredo por ejemplo, el jugador no quería irse al Sevilla, si no conseguimos que fichara por un equipo antes del 30 de junio se iba sin que el Getafe recibiera ni un duro, Alfredo quería irse al At. de Madrid porque le ofrecían un

mejor contrato y no había quien le cambiara de idea. Había quien auguraba que Alfredo se iría al At. de Madrid sin que el Getafe cobrara ni un duro, tenemos 2 millones por el fichaje, 260.000 pts que pagó el At. de Madrid de sueldos al jugador mientras jugaba con nosotros y un partido con 5 titulares como mínimo con el Atlético por los menos otras 250.000 pts.

más para el Getafe

Ante las críticas de que se puede estar saneando la economía del club a costa de "cargarse el equipo", ¿qué tiene que contestar?

En primer lugar, lo que te he dicho antes, a un jugador amateur no podemos nunca cerrarle el paso, (te puede hacer un cambio de residencia y marcharse). 2º tema, al ver que el Getafe no podía ser campeón o era muy muy difícil y llegarles estas ofertas a los jugadores hemos creído que lo mejor para el Getafe era, si quedamos arriba mucho mejor pero siendo realistas, lo mejor era pensar: ¿o quedamos 3º y deber 6 ó 7 millones o quedar 8º o en medio de la tabla no debiendo nada?. Esa es mi pregunta.

Por que por otro lado, el próximo día 18 habrá reunión de 2ª B y en ella se va a tratar de la reestructuración de 2ª. Pero yo puedo adelantar que con casi total seguridad para este año no se va a reestructurar la 2ª división y que es muy posible que sea para el año que viene.

Dando por acabada esta temporada, ¿qué previsiones tienen para la que viene?

Bueno nosotros vamos a tratar de que el Getafe para la temporada que viene quede entre esos 5 primeros con vistas a la reestructuración. Pero lo que si es verdad es que el Getafe, desgraciadamente, con esa cantidad de socios que tiene, no puede estar en 2ª A. Este es el planteamiento, a no ser que las autoridades locales pudieran aumentar la ayuda considerable que ya

dan. Hay que tener en cuenta que para estar en 2ª A se necesitan 18 profesionales, algunos habría que buscarlos fuera de Madrid y calculamos que cada uno nos podría costar 900.000 pts, ¿que dinero se necesita solamente para esto?.

¿Qué valoración hace usted de lo ocurrido en el partido contra el Badajoz?

Primero quiero dejar claro que no he mantenido ninguna reunión con esos chavales, tu mismo has podido comprobar que esta tarde ya estaban aquí esos mismos chicos y que están todos los días en el campo, o sea que eso de la reunión queda descartado.

Las pancartas, yo puedo dar, y mi junta directiva también, palabra de honor de que el viernes no vimos a nadie, ese día teníamos un problema bastante más grave entre el entrenador y un jugador como para preocuparnos de otros temas.

El día del Badajoz efectivamente al llegar al campo vimos algunas pancartas y a estos chavales.

¿Por qué pasan estos chavales al campo gratuitamente?

Bueno pues por que en su día el señor Caturla nos pidió que pasaran porque eran los que animaban al equipo. Entonces les dejamos pasar, ahora visto el cariz que están tomando los acontecimientos y de momento, no les vamos a dejar pasar más al campo gratis.

Solo faltaría explicar, ¿por qué pasaron al patio de tribuna, una zona restringida?

Bueno las puertas se abren 10 minutos antes de finalizar el partido y al parecer recorrieron la general, salieron fuera y volvieron a entrar pero ya por la tribuna, según me comentó el gerente del club que fue quien lo vio porque yo estaba abajo, despidiendo al equipo contrario y animando a mis jugadores a pesar de la derrota. ■

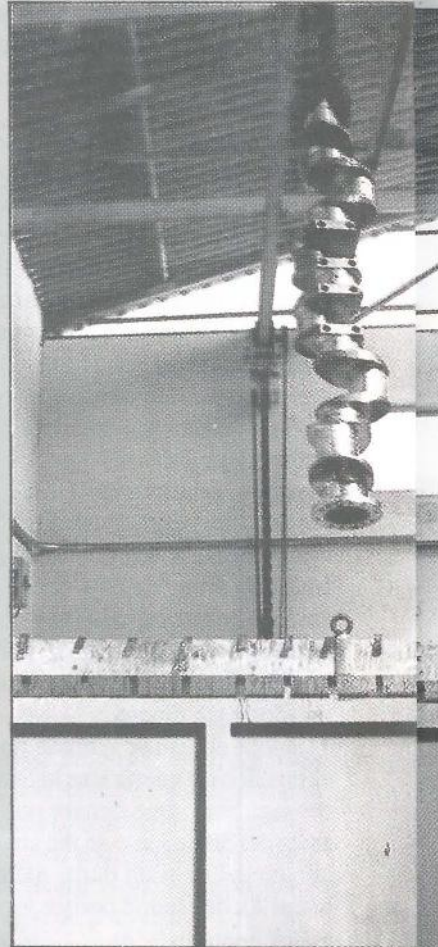
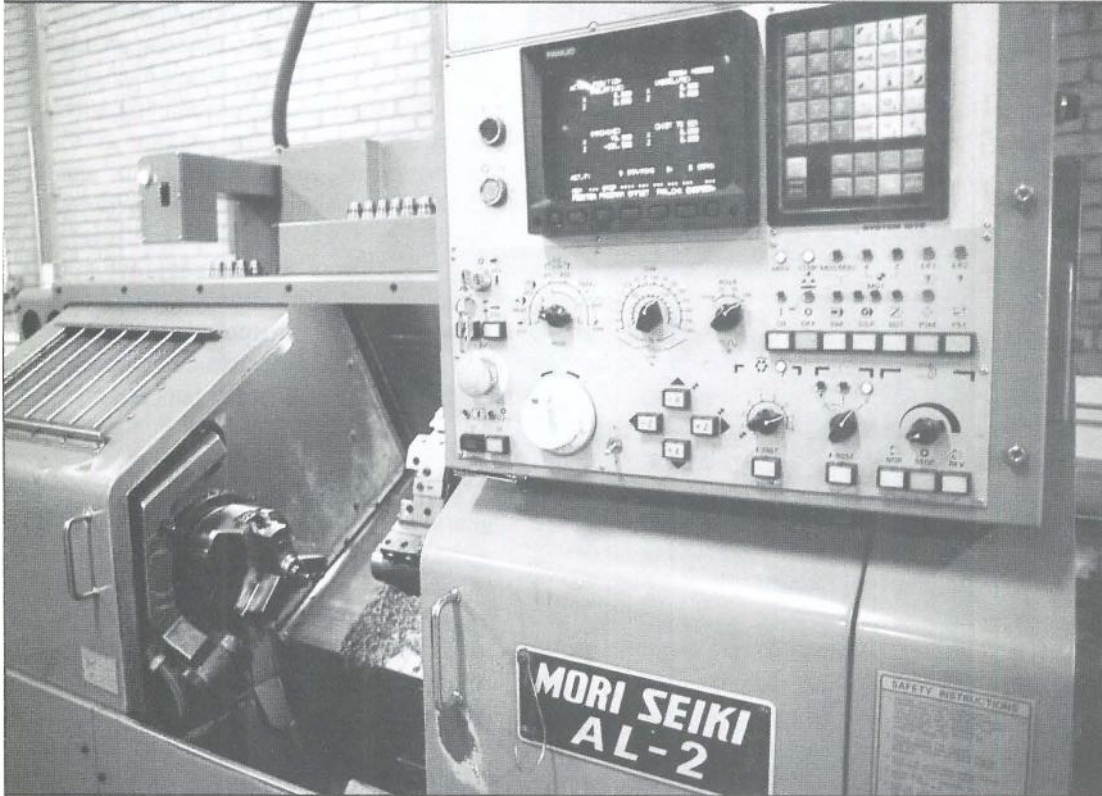
Miguel Martín.





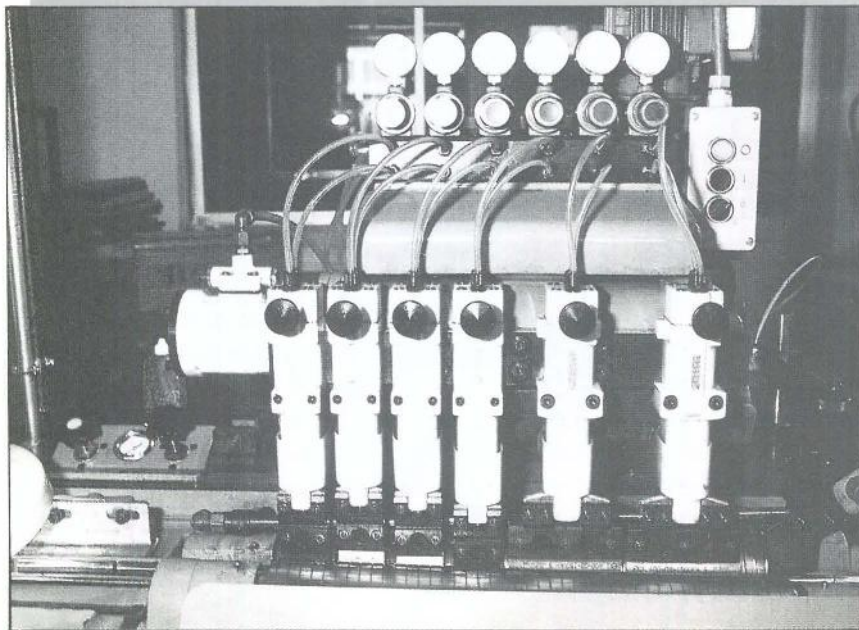
GRUPO

LA MAS ALTA PRECISION



MECANIZADO CONTROL NUMERICO

Con los procesos de control numérico conseguimos la precisión y producción necesarias, en las piezas más diversas. El control de calidad aplicado a todos nuestros fabricados, garantiza la fiabilidad de los mismos.



MICROACABADO

Lapeado de diámetros exteriores de gran producción. Los acabados conseguidos son de un alto grado de calidad.

RECTIFICADO SIN CENTROS

Adecuado para medianas y grandes series de diversas piezas cilíndricas como: ejes, bulones, pasadores, pernos, etc.



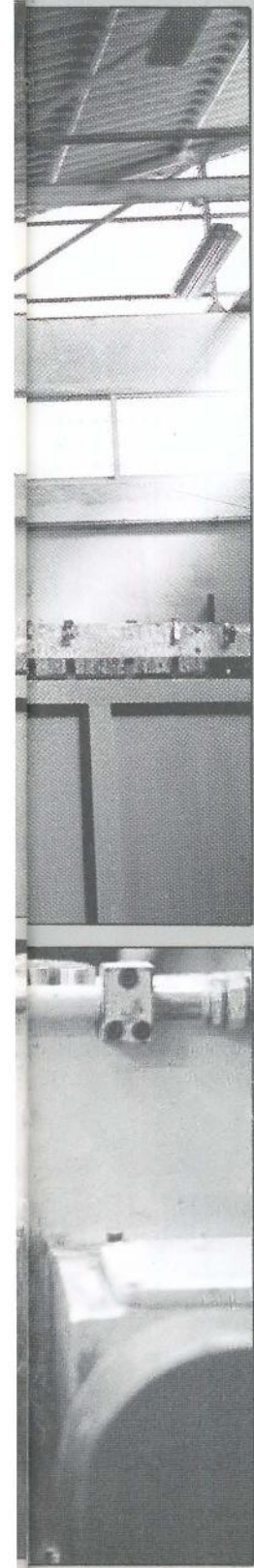


ABADOS, S.L.



DOCCA

ON A SU SERVICIO

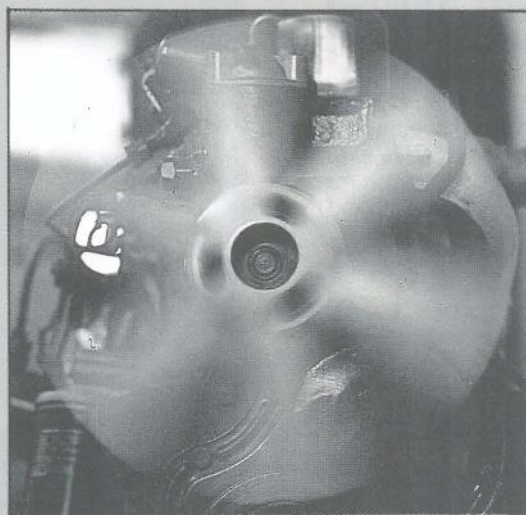


**RECTIFICADO
ENTRE PUNTOS**

Tomando como centraje el propio eje de la pieza conseguimos la redondez, formas y medidas requeridas.

CROMADO DURO

Aportación de película de cromo, mediante procesos electrolíticos. Las propiedades de este depósito, en cuanto a dureza y coeficiente de rozamiento son extremas.



RECONSTRUCCION DE MOTORES

Nuestros motores reconstruidos, responden a todas las exigencias de origen. El proceso de reconstrucción se lleva a cabo metódicamente, en nuestras modernas instalaciones.



**RECTIFICADO Y BRUÑIDO
DE INTERIORES**

Mediante esta operación logramos la precisión y el acabado exigido en cada caso.

Nuestro Grupo de Empresas fabrica piezas y componentes para las empresas líderes de los sectores de: Automoción, Naval, Aeronáutica, Petroquímica, Papeleras, Centrales Energéticas, Obras Públicas y Bienes de Equipo en general. Fabricamos sobre plano o muestra las piezas más diversas.

Dentro de nuestro programa de producción encajan desde una pieza hasta grandes series.

Getafe, capital de la cultura

Pequeñas y escasas bibliotecas

Los libros, esos grandes desconocidos, se han asomado hace una semana a las calles de Getafe, intentando reclamar para sí un espacio propio, negado en nuestro país, dentro de la cultura getafense, pero normalmente podemos acceder a ellos a través de las bibliotecas, que en Getafe son escasas y pequeñas.

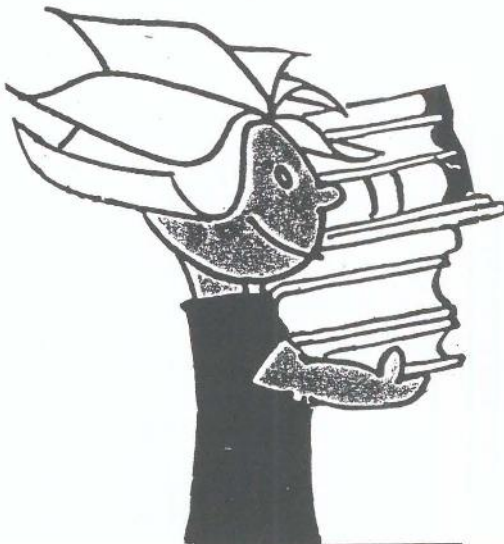
Las bibliotecas en Getafe son pequeñas salas que no exceden los 100 metros cuadrados y en los que se acumulan libros en espera de que alguien acuda a ellos para consultar, mirar o pasar un buen rato. Siete son las bibliotecas que hay en Getafe, cinco dependen del ayuntamiento, aunque algunas se hallan bajo la dirección técnica de la Comunidad de Madrid, una de una entidad bancaria y otra de una asociación de vecinos.

Todos podemos recordar los tiempos en los que la antigua cárcel, al lado de la iglesia de La Magdalena era la única biblioteca de la localidad, pero las condiciones en que se encontraban no eran en absoluto las ideales. Por ello fue cerrada. Ahora, tras un importante trabajo de rehabilitación, el edificio va a volver a ser abierto retomando su antigua actividad. Será la biblioteca central de Getafe, con el nombre de Biblioteca Ricardo de la Vega. La nueva biblioteca contará con tres plantas, dedicadas a sala de lectura infantil, sala de adultos y de investigadores. Por otra parte, se espera que esta biblioteca central cuente con el apoyo de distintas bibliotecas en los barrios de Getafe. También está programado que el Centro Municipal de Cultura se traslade de su sede en la calle Madrid a la antigua fábrica de harinas, en la calle Ramón y Cajal.

Cultura, la del Centro Municipal de Cultura, la biblioteca Jorge Luis Borges -en el Sector 3-, la del barrio de El Bercial y la de Perales del Río; otra se encuentra en la Casa de la Juventud de Las Margaritas, dependiendo de la Delegación de Juventud; otra en la plaza Tirso de Molina, creada por los vecinos de la zona y, finalmente, la dependiente de Caja Madrid, perteneciente a la obra social de esta entidad bancaria.

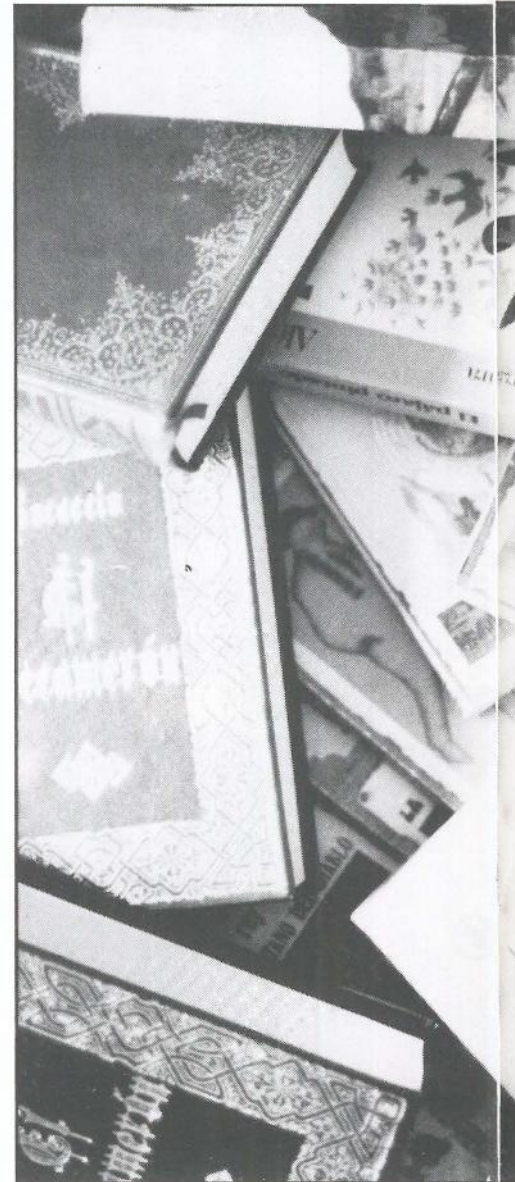
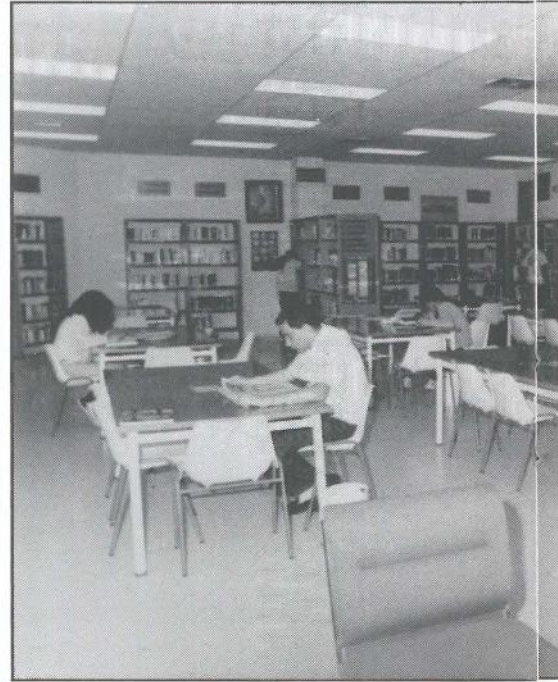
A nuestras bibliotecas públicas han acudido desde comienzo de año unas quince mil personas, sólo el 11 % de la población total getafense. De esos quince mil lectores, 7.000 son niños.

La coordinadora de Bibliotecas de Getafe, Alicia, reconoce que estas bibliotecas "no son suficientes, realmente existe una carencia a nivel de espacios y de bibliotecas, que no existen en barrios como Juan de la Cierva, Las Margaritas o La Alhóndiga".



Situación actual

Pero, por ahora, dejemos de lado los planes de futuro y centrémonos en las situación actual de las bibliotecas en Getafe. De las siete bibliotecas públicas existentes, cuatro dependen directamente de la concejalía de



Se advierte, una carencia de bibliotecas en los colegios e institutos, que repercute en que los ejemplares de determinados libros, necesitados por un número grande de estudiantes en un momento preciso, no se hallen a la disposición de todos.

Las cuatro bibliotecas dependientes de la concejalía de Cultura albergan en total 29.577 libros, siendo la biblioteca del Centro Municipal de Cultura la que dispone de mayor número de obras, llegando a los 15.304 volúmenes de obras diversas, tanto libros de consulta general, especializados o de evasión. Claro está que ello se debe a que esta biblioteca lleva funcionando siete años, frente a la Jorge Luis Borges, que apenas ha cumplido los dos desde su apertura.

La elección de los libros que se compran cada año se efectúa mediante una selección directa sobre los catálogos que envían las distintas editoriales, una lista de libros enviada por la Comunidad de Madrid, propia elección de los encargados o las desideratas de los lectores, esto es, las obras que los usuarios de las bibliotecas solicitan. Para la compra de libros disponen de una parte del presupuesto municipal dedicado a Cultura, que este año se eleva a 2.300.000 pesetas. La Comunidad Autónoma de Madrid concede también una ayuda para incremento de fondos, que este año aún no se conoce, pero que en 1988 alcanzó la cifra de 1.300.000 pts. Por otra parte, también se incrementa el número de libros gracias a donaciones de particulares.

Todas las novedades se dan a conocer gracias a los distintos boletines editados, que son enviados a colegios y a asociaciones culturales, "todo para que la gente sepa que esos libros están aquí y que pueden disponer de ellos, porque de poco sirve que aumente el número de libros si nadie viene a leerlos", explica la coordinadora de bibliotecas.

Una nueva iniciativa municipal para acercar los libros a los habitantes de Getafe será la próxima Exposición Bibliográfica del Li-

bro Infantil y Juvenil, que tendrá lugar en la sala Pablo Serrano del Sector 3 entre los días 29 de mayo y 2 de junio.

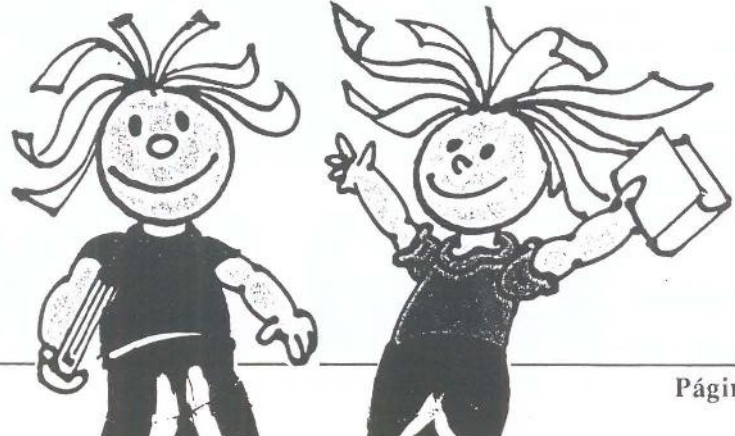
Todo tipo de lectores

Los lectores de bibliotecas de Getafe no son demasiado respetuosos con los libros, que sufren las iras o las ansias de estos predadores, que no dudan en arrancar páginas, subrayarlos, añadir notas en los márgenes o, incluso, robarlos. En el último inventario hecho en la biblioteca del Sector 3, se descubrió la falta de 90 libros, que debieron ser repuestos. "Esto se debe a que la gente aún no sabe tratar los bienes públicos". Aunque no puede dejar de tenerse en cuenta de que esta es la biblioteca a la que acuden mayor número de niños, siendo de los lectores en sala totales, 2.365, los infantiles 1.530, y los préstamos de libros infantiles 1.420 frente a sólo 951 libros prestados a adultos.

Una de las anécdotas vividas recientemente en esta biblioteca se debió a un trabajo llevado a cabo por los niños de un colegio sobre Picasso, que acabó con la desaparición de los grabados y fotografías del pintor de los libros que sobre él trataban en la biblioteca. Descubiertos los autores de tal desaguisado, los encargados de la biblioteca acudieron a explicar las razones por las que no podían hacer eso, "que otra cosa puedes hacer si son sólo críos", explica Alicia, la encargada de la coordinación de bibliotecas.

Otras razones del deterioro de los libros es debido al popular formato de bolsillo, que por su tipo de encuadernación hace difícil la conservación.

(pasa a pág. 39)



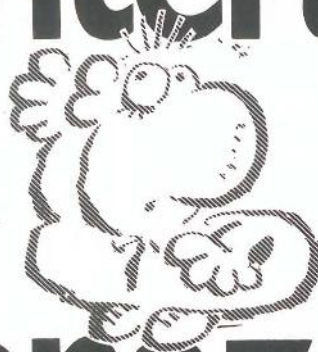


**EQUILIBRADO de ROTORES
EJES
TURBINAS
POLEAS, etc.**

**C/. G - Parcelas 23-24
Polígono San Marcos**

**Teléf. 682 16 22
GETAFE (Madrid)**

**Te vas a enterar.
Y no es
una amenaza.**





Los libros preferidos de los getafenses o, al menos, los más solicitados en las bibliotecas, son **El nombre de la rosa de Umberto Eco**, **El Caballo de Troya de J.J. Benítez**, **Versículos Satánicos de Salman Rushdie**, que aún no se ha editado, novelas de **Agatha Christie** y colecciones de las editoriales **SM** y **Alfaguara**.

(viene de pág 37)

Las personas que van a las bibliotecas lo hacen en su mayoría para consultar los libros que allí se albergan. Normalmente la gente no acude por el placer de la lectura, "a no ser los universitarios y la gente que tiene un nivel cultural alto..., pero también acuden ancianos a leer la prensa y amas de casa a buscar novelas".

Se advierte, por otra parte, una carencia de bibliotecas en los colegios e institutos, que repercute en que los ejemplares de determinados libros, necesitados por un número grande de estudiantes en un momento preciso, no se hallen a la disposición de todos. Otro de los problemas es que los universitarios acuden buscando títulos muy especializados, "y no comprenden que esos libros resultarían demasiado caros y serían infrutilizados en bibliotecas como éstas, de carácter general".

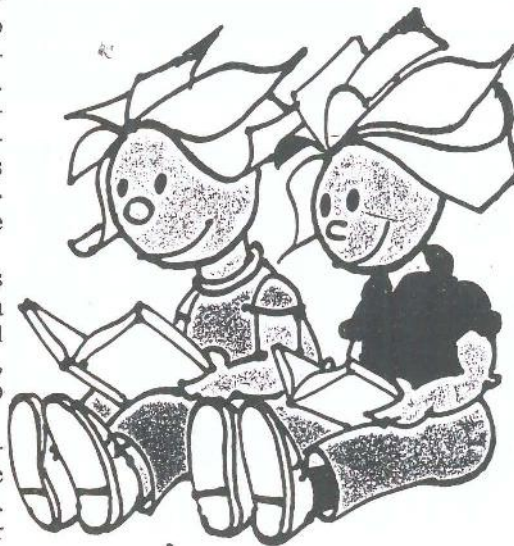
La zona que mayor penuria está sufriendo es la de Perales del Río, ya que su biblioteca permanece cerrada debido al problema del hundimiento del Centro Cívico, por lo cual, la sala de lectura se halla clausurada y sólo funciona el préstamo de libros.

La escasez de espacio ha obligado a la creación de dos horarios, para niños y adultos, de cara a evitar aglomeraciones en las salas. Así, en los momentos en los que está en vigor el horario dedicado al público infantil, los adultos sólo pueden acudir para solicitar préstamos y viceversa.

Iniciativas populares

La biblioteca abierta en la **Casa de la Juventud de Las Margaritas**, es un claro indicativo del interés popular por la creación de bibliotecas en los barrios para que el mayor número posible de gente tenga acceso a los libros. Así, los vecinos donaron títulos, que fueron posteriormente catalogados y registrados. Los fondos aumentaron con compras posteriores. El número actual de títulos, entre comics, tebeos y libros será de **3.000 más o menos**.

Los libros son en su mayor parte de lectura y el número de préstamos es alto. Por ahora, es



la única biblioteca que depende de la Delegación de Juventud, y el presupuesto que se dedicará a ella aún no ha sido confirmado. Su sala es pequeña, para 25 personas más o menos, aunque las demás bibliotecas no suelen albergar asientos para más de 200 lectores. Una iniciativa similar es la que tuvo lugar con la biblioteca de la plaza de Tirso de Molina.

Por otra parte, la Comunidad de Madrid ha creado el llamado **Bibliobus**, un servicio de extensión bibliotecaria que se traslada de un pueblo a otro en forma de autobús y que permite a los lectores acceder a los libros bajo la forma del préstamo. Recorre pueblos de la Comunidad de Madrid y barrios de Getafe como Las Margaritas, La Alhóndiga...

Los libros preferidos de los getafenses o, al menos, los más solicitados en las bibliotecas, son **El nombre de la rosa de Umberto Eco**, **El Caballo de Troya de J.J. Benítez**, **Versículos Satánicos de Salman Rushdie**, que aún no se ha editado, novelas de **Agatha Christie** y colecciones de las editoriales **SM** y **Alfaguara**.

Este es el estado de nuestras bibliotecas. La despreocupación por los libros parece una constante en nuestro pueblo, quizás por el pequeño número de espacios de lectura. Esperemos que las cosas cambien cuando las bibliotecas lleguen a los barrios, pero de poco sirven las bibliotecas si no hay lectores y ese es un problema recíproco que incumbe a todos. ■

Soledad Galiana

EUROCOR, S. A.

ALMACEN CORTE DE CHAPA A MEDIDA

Políg. San Marcos

C/. G - Parcela C - 22

Teléf. 682 81 82

Ap. Correos, 48 - Getafe

28900 Getafe (Madrid)

«Informativos». A todas las horas en punto. De Lunes a Domingo.

Director: José Antonio Ovies. Subdirector: Julián Cabrera.

Si quieres enterarte de todo lo que pasa en el mundo, tienes 24 ocasiones diarias para hacerlo.

A todas las horas en punto te



damos puntual información de lo que ha pasado, de lo que está pasando y de lo que va a pasar.

Como ves, si quieres, te vas a enterar.

60 Emisoras y tú, en Cadena.

C A D E N A R A T O G E T A F E 1 0 1 . 8 F . M .

INFORMACION REGIONAL, COMARCAL Y LOCAL:

08:15

HOY EN MADRID SUR

14:15

MEDIODIA SUR

En Cataluña



CC CADENA CATALANA

Flashes Informativos a las 09:30, 10:30, 11:30, 12:30 y 13:30.

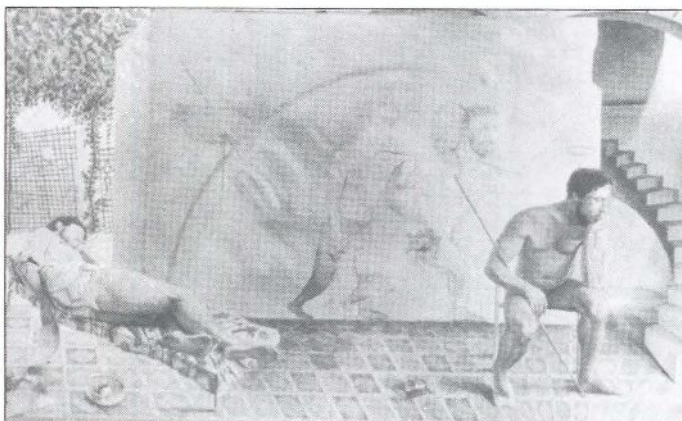
Realizan: ESTHER GARCIA Y MIRIAM DE LAS HERAS.

La Fundación Juan March expone, desde el pasado 8 de mayo y durante los próximos dos meses, una selección de sus fondos artísticos, bajo el título genérico de "Arte español contemporáneo (selección de fondos propios)". Esta muestra nos invita a un repaso por lo que han sido las tendencias pictóricas y escultóricas de las tres últimas décadas en España. Entre las creaciones expuestas, se observa un especial predominio de la generación de los cincuenta, el informalismo y las tendencias de cariz lírico. Es un recorrido vertiginoso a través del tiempo y de las cinco salas que albergan la muestra. De las cuarenta y una obras expuestas, casi la mitad proceden de la colección del Museo de Arte Abstracto Español de Cuenca, donada a la Fundación por Fernando Zóbel, hace ya nueve años.

La muestra arranca con la sobriedad de la primera sala, donde encontramos obras de Cuixart, Saura y Canogar, entre otros. Del blanco "Nº 148" (1959), de Feito, al cálido rojo de Ferreras, sin prescindir del "Noir Central" (1963) de gran formato, de Pablo Palazuelo.

El encuentro con la segunda sala produce un agradable impacto, cargado de referencias y de símbolos: destellos de sol envueltos en la tela roja metálica de Rivera y una encantadora mezcla pictórico-escultórica con trozos de madera, metal y tela -siempre hacia la búsqueda del elemento esencial- en la

El arte de España en la Fundación Juan March



"Rueda de Bicileta" (1963), de Josep Guinovart. El trono de tonos granates y verdes, de

Lucio Muñoz, o los fantasmas y las sombras de Antonio López en "Figuras en una casa"

(1967). La escultura yacente de Julio Hernández, en el centro, y el "Nº 1471", de Genovés, completan la sala.

El siguiente espacio está dominado por la luminosidad de cuadros como "La escala de Jacob", de Gustavo Torner, el conflicto entre los rojos y negros de Rueda y el sutil lirismo de las "Cuatro Estaciones" (1980), de Sempere. Zobel y Carmen Laffón están también presentes en ese espacio.

Gómez Perales y Tápies llenan, entre otros, una sala abierta a los tonos azules y misteriosos, con un tríptico de Luis Gordillo y cuadros de Campano, Guerrero y Hernández Pijuán.

La última sala, para las mujeres. La limpieza de los colores de Soledad Sevilla y las imágenes frágiles de Eva Lootz, convergen en el espacio con la escultura de Susana Solano, la de mayor tamaño de la muestra. A destacar el políptico de Teixidor, que nos lleva a la contemplación de un mar azulísimo, y "La estancia" (1983), de Pérez Villalta.

Tres cuadros y una escultura de Alfaro completan la exposición en un marco un tanto alejado del núcleo central de las salas. Una exposición que merece la pena visitar y contemplar, ya que ofrece la posibilidad de perderse tranquilamente entre rojos y azules, las sombras y los claros de las tres últimas décadas del arte contemporáneo en España.

Manuela Ortiz

ALTA PRECISION INDUSTRIA MECANICA

aprim, s.l.

FABRICACION DE PIEZAS PARA AUTOMOVILES

Carretera de Toledo, km. 11,800 • Getafe (Madrid) • Teléfono 695 38 58

M U S I C A

Lou Reed sigue vivo

Que Lou Reed siga vivo y cantándonos historias de "New York" resulta esperanzador. El, que declaraba en su canción "Heroin": "Voy a tratar de anular mi vida, porque cuando la sangre comienza a brotar, cuando sube el émbolo de la jeringuilla, siento la muerte cerca" (1.967). Ahora, cumplidos hace tiempo los 40 años ha dejado ese proceso autodestructivo que suponen las drogas, pero no el rock and roll.

¿Quien sabe qué puede pensar este personaje después de pasar por la "Velvet underground" junto a Andy Warhol como promotor y Nico como cantante (¿recordáis aquella rubia, ligera de ropa, encima de un caballo blanco, anunciando un coñac?), después de experimentar con las drogas duras, después de asegurar que su vida fue salvada por la música?

"New York" su último trabajo continúa con una guitarra cadenciosa, sensible que acompaña a una voz ronca, susurrante, una de esas voces que sirve para contar historias de misterio. En este L.P. se nota la tranquilidad de ánimo de Lou Reed, es un disco para escuchar sentado, sin acelerarse, como quien degusta un buen licor o un buen habano, sabiendo que se lo tiene merecido, así que aplícate el cuento: ¿Te has ganado ya, el derecho a escuchar "New York"? Lou Reed cree que se ha ganado a pulso el derecho a crearlo.

Por cierto, gracias; gracias a la casa discográfica por traducir al castellano las letras. Ya era hora, lástima que solo se haga con poetas de la talla de Lou Reed, lástima que se necesiten 20 años de profesión para conseguir estos favores. Pero en fin, al menos podemos enterarnos de las historias de Lou Reed, de su forma de ver su ciudad de siempre, New York. podemos enterarnos de historias como la de "El sucio Boulevard":

Pedro vive en el Wilshire Hotel, mira a través



de una ventana sin cristal, las paredes son de cartón, periódicos bajo sus pies. Su padre le pega porque está demasiado cansado para mendigar. Tiene 9 hermanos y hermanas, han crecido de rodillas, es difícil comer cuando una percha te golpea los muslos. Pedro sueña con hacerse mayor y matar a su viejo, pero tiene pocas oportunidades porque se va al Boulevard, acabará en el sucio boulevard, se está yendo al sucio boulevard, está bajando al sucio boulevard, esta habitación cuesta 2.000 dólares al mes, te lo puedes creer tío, es verdad, en algún sitio un casero se está meando de risa, nadie aquí sueña con ser Dr. o abogado nadie sueña con negociar aquí en el boulevard, dame a tus hambrientos y tus agotados, a tus pobres me mearé en ellos, eso es lo que la estatua de la beatería dice, tus pobres manipuladas masas vamos a someterlas hasta la muerte y terminar con ellos, simplemente tóralos al boulevard, sácalos al sucio boulevard... ■

Miguel Martín

¿Cultura?

Al contrario de lo que algunos puedan pensar, los términos "popular" y "cultura" no están reñidos y pueden ser, perfectamente, objeto de combinación. No se entiende entonces por qué el programa de actividades culturales de las fiestas destaca por su casi inexistencia.

Los ciudadanos reclaman fiesta y diversión, pero también, en algunos casos, todavía minoritarios (pero a todos corresponde que eso vaya cambiando), exposiciones, cine, teatro ... y todo tipo de actos "culturales, esto es, relacionados con la cultura.

Pero si se ofertan con cuentagotas las exposiciones, si los conserjes no pueden visitar Madrid para adquirir películas ... habrá que seguir presumiendo de cultura mientras vemos "El precio justo".

II ENCUENTRO DE TEATRO AFICIONADO DE LA COMUNIDAD DE MADRID

Viernes 26 de Mayo.

COMPañIA DONDESTA TOMAS presenta "Historias de la Historia (el Zoo)", de Edward Albee.

Sábado 27 de Mayo.

Al ALBA presenta "Motín de Brujas", de Josep M. Benet I Jornet.

CENTRO MUNICIPAL DE CULTURA.

(Todas las funciones, a las 8 de la tarde).

C I N E

Maiz
y
Palomitas



Con nuevo cartel y versiones integras se abrió este año el Festival de Cannes. No faltó el fervor francés en la anual reunión del festival que este año también celebra el bicentenario de la Revolución de 1789 con un cartel representando a "la libertad" y la bandera francesa.

Mientras en la pantalla grande saludaba Lawrence de Arabia, tan inmortal como su mito. La película del también legendario David Lean, restaurada a su larga versión original de 1962, abrió el certamen. Omar Sharif y Peter O'Toole volvieron a deleitar en sus papeles de héroes al público de Cannes.

El Festival de Cannes, prometedor en esta edición, no sólo contó con el recuerdo. Se proyectaron películas renovadoras donde afortunadamente fueron elegidas algunas españolas como la de Agustín Villaronga "El niño de la luna".

Tampoco faltaron los grandes como Woody Allen, Scorsese y Coppola, juntos en la película "Historias de Nueva York", película formada por 3 episodios independientes. Durante varios días se presentará un atractivo programa en la ciudad costera donde como otros años resonarán nombres ya consagrados entre los nuevos aspirantes, prueba de ello es una programación que incluye películas como "Splendor" de Ettore Scola, "Francesco" de Liliana Cavani, "Demasiado bella para tí" de Bernard Blier y muchos más

E.G.

L I T E R A T U R A

Opus Nigrum

Marguerite Yourcenar

El Opus Nigrum es una fórmula alquímica referida a la fase de separación y disolución de la materia que constituye el primer paso de la Gran Obra.

La vida de Zenón, el protagonista de esta novela, no es sino el Opus Nigrum desde su nacimiento hasta su muerte, configurado en un continuo crecimiento espiritual e intelectual que le aparta de cualquier regeodeo carnal o material.

El libro discurre en una época en la que Europa vive los inicios del conflicto intelectual y religioso que significaron el fin de la Edad Media y dieron lugar al Renacimiento. Calvinistas, luteranos, sectas heréticas... coinciden en este momento, en el cual el hombre busca un nuevo camino más allá de la opresión de la Iglesia Católica y del pensamiento teocéntrico.

La represión del rey y emperador español sobre los flamencos se acentúa con la presencia del implacable Duque de Alba. Y, en Flandes, precisamente, discurre la vida de Zenón, médico, alquimista y filósofo, un personaje novelesco que intenta recordar la personalidad real de estudiosos como Servet, Da Vinci, Paracelso o Campanella, dedicados siempre a sus investigaciones y fieles a unas ideas que ponen en constante peligro sus vidas. Marguerite Yourcenar supo recrear, con la participación de sus personajes, una época en la que la rebeldía de las ideas transformó a los hombres en víctimas y vencedores de la intransigencia que les rodeaba. Es el momento en el que el ser humano se transforma en un mito para sus congéneres.

Marguerite escribió un libro interesante,



verdídico, con una gran carga humanística, que le valió el reconocimiento de sus contemporáneos materializado en el premio Fémina de 1968 y en su inclusión en L'Académie Française, siendo la primera mujer que accedía a tal dignidad en el país vecino.

Sus viajes y su profundo conocimiento de la época clásica se reflejan fielmente en las páginas de Opus Nigrum, una de las grandes obras de nuestro tiempo. ■

Soledad Galiana

Materiales de Construcción CORTES

AZULEJOS - PAVIMENTOS
EL GRES más BARATO

EXPOSICION Y VENTA:

Reina Victoria, 18

Teléf. 698 23 80

- P A R L A (Madrid) -

Macarena, 21

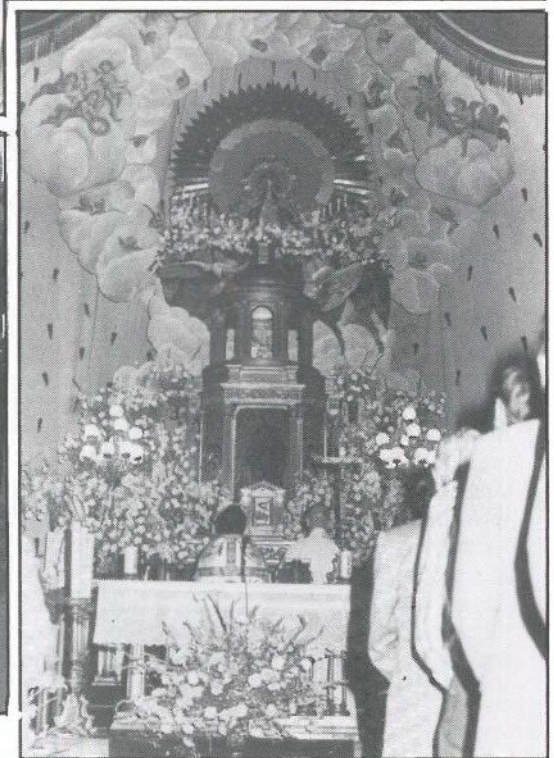
Teléf. 699 50 50

Javier Gurruchaga salió a

El pregón de Rafael Portaencasa, Rector de la Universidad Politécnica de Madrid, abrió las fiestas patronales del 89. El primer día contó con el inconveniente de la lluvia que impidió que se celebrara la primera corrida de toros. A pesar de todo la población salió masivamente a la calle a disfrutar de los primeros días festivos.

Las anécdotas tampoco faltaron, la Casa Regional de Castilla-La Mancha no se inauguró porque no se finalizaron las obras, José Bono no llegó a venir a Getafe; la Montaña Rusa se llegó a instalar en la explanada de Juan de la Cierva donde correspondía a la Plaza de Toros y tuvieron, lógicamente, que demontarla ante la imposibilidad de lidiar los toros en la atracción.

Un año más La Salve fue masivamente seguida, la iglesia de La Magdalena no pudo acoger a todos los que se dieron cita allí el pasado sábado.



XI CONCURSO-EXPOSICION DE AVICULTURA ARTISTICA

Buchanes de razas especiales:

1º Jienense (M) Alfonso Calderón

2º Raceño (M) José Blanco

2º Raza Granadino (M) Alberto Serrano

Fantasia :

2º Jacobína (M) Luís Miguel Gª Moratilla

Gallina:

1º Paluana Lanceolada (H) Luis M. Garcia



MECANIZACIONES EN GENERAL
ESTAMPACIONES Y UTILLAJE
CALEFACCION

INDUSTRIAS

CEL

FABRICADOS

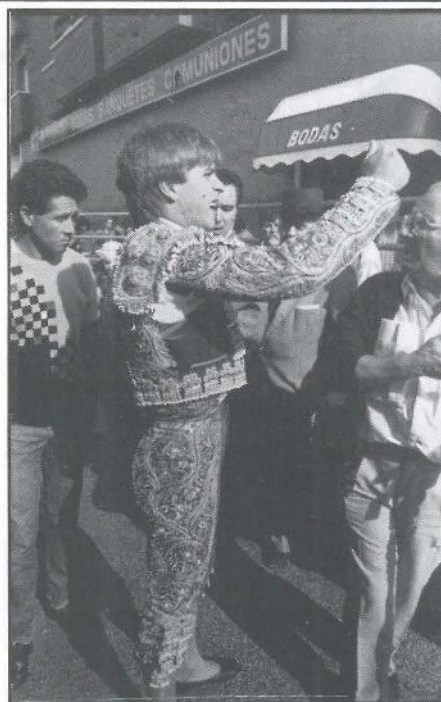
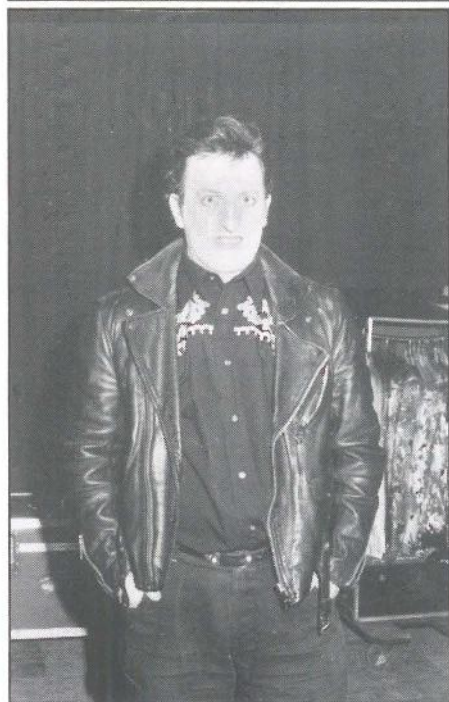
LEMA

APARATOS PARA IMPERMEABILIZACIONES

C/ Impresores, 38
28906 GETAFE (Madrid)

Tels.: 695 99 71
695 60 07

30.000 pesetas por minuto



Manolo, el hijo del Cordobés, no pudo torear el sábado por la lluvia. La gran atracción del fin de semana fue la Orquesta Mondragón que atrajo a todo tipo de público. Javier Gurruchaga salió a 30.000 pts. por minuto, convirtiéndose en la actuación más cara de estas fiestas, pese a las críticas, el showman continúa arrastrando masas.

El nuevo estandarte de Getafe fue izado por Pedro Castro ante la gran multitud de gente que se dio cita en la Pza. de La Constitución, el color rojo ha sido elegido como fondo de la nueva bandera.

Los encierros resultaron masivamente seguidos por los aficionados y "aficionadas" getafenses (unas 10.000 personas siguieron cada uno de los encierros) que entre susto y susto demostraron su valentía ante los "morlacos" preparados para tal ocasión.

El primer encierro en su recorrido provocó 2 heridos graves, David Díaz y Jesús de la Cruz. En el segundo encierro, la afición más tranquila y prudente, no dejó que los novillos y vaquillas hicieran de las suyas, y a excepción de algunos "topetazos" y caídas, que provocaron 12 heridos leves, estos discurrieron con tranquilidad haciendo las delicias del público asistente, que según fuentes de la policía municipal se cifró en unas 8.000 personas.

- MATERIALES DE CONSTRUCCION -

LA SOLEDAD, S. L.

Pavimentos y revestimientos
en general

Rio Ebro, 26 - Teléf. 699 94 16 - PARLA

Gran
exposición
de azulejos

Principios fundamentales de la Cruz Roja

Humanidad

El Movimiento Internacional de la Cruz Roja y la Media Luna Roja, al que ha dado nacimiento la preocupación de prestar auxilio, sin discriminación, a todos los heridos en los campos de batalla, se esfuerza bajo su aspecto internacional y nacional, es prevenir y aliviar el sufrimiento de los hombres en todas las circunstancias. Tiende a proteger la vida y la salud, así como hacer respetar a la persona humana. Favorece la comprensión mutua, la amistad, la cooperación y una paz duradera entre todos los pueblos.

Imparcialidad

No hace ninguna distinción de nacionalidad, raza, religión, condición social o credo político. Se dedica únicamente a socorrer a los individuos en proporción con los sufrimientos, remediando sus necesidades y dando prioridad a las más urgentes.

Neutralidad

Con el fin de conservar la confianza de todos, el Movimiento se abstiene de tomar parte en las hostilidades y, en todo tiempo, en las controversias de orden político, racial, religioso e ideológico.

Independencia

El Movimiento es independiente. Auxiliar de los poderes públicos en sus actividades humanitarias y sometidas a las leyes que rigen los países respectivos, las sociedades nacionales deben, sin embargo, conservar una autonomía que les permita actuar siempre de acuerdo con los principios del Movimiento.

Carácter voluntario

Es una institución de socorro voluntario y de carácter desinteresado.

Unidad

En cada país sólo puede existir una Sociedad de la Cruz Roja o de la Media Luna Roja, que debe ser accesible a todos y extender su acción humanitaria a la totalidad del territorio.

Universalidad

El Movimiento Internacional de la Cruz Roja y de la Media Luna Roja, en cuyo seno todas las sociedades tienen los mismos derechos y el deber de ayudarse mutuamente, es universal.

Hazte socio de la Cruz Roja. Harás bien.

NOMBRE Y APELLIDOS _____
DIRECCION _____
CODIGO POSTAL Y POBLACION _____ DNI. _____
FECHA _____
DATOS BANCARIOS
(Banco o Caja y Nº de cuenta) _____
BANCO O CAJA _____ DIRECCION _____
SUCURSAL _____
Sr. Director: _____
Ruego abonen a CRUZ ROJA ESPAÑOLA con cargo a mi cuenta corriente/libreta vista nº _____
recibos anuales correspondientes a mi aportación, como socio colaborador.
FECHA: _____ FIRMA _____

CUOTA MINIMA ANUAL _____ Pts.
 2.400 Ptas. 5.000 Ptas. Otras _____

Enviar cumplimentado a: Asamblea de Cruz Roja Española Comarcal
C/ Leganés, 15 -28902- GETAFE (MADRID) Tel. 695 60 47

 **Cruz Roja Española**





CASTOR GARCIA

“Cruz Roja es acción”

Este aries, de aspecto sosegado y tranquilo, es el responsable de Acción Social de Cruz Roja en Getafe. Tras lo apacible de su rostro, se oculta un espíritu inquieto y emprendedor, algo soñador, pero de esos con los pies en la tierra. Una labor bien hecha y el trabajo día a día son los dos móviles de Cástor. Y Cruz Roja, su hobby favorito..

Cástor es un toledano de cincuenta y tres años, nacido en Totanés, pero a buen seguro, criado y educado en Getafe, el pueblo donde lleva viviendo ya cuarenta y ocho años. “Me gusta Getafe, pero no reniego de mi tierra. Aquí he conseguido todo lo que tengo y todo lo que soy”. Cástor está casado y tiene tres hijos, dos de ellos militares. Es, además de voluntario de Cruz Roja, policía municipal desde hace veintiún años. Aficionado a las colecciones y a la marquetaría, no le gusta hacer demasiados planes de futuro, y sí mimar el presente día a día.

Ha trabajado de camionero, técnico de Telefunken, profesor de autoescuela... Entre sus amigos, es conocido como “el

hijo de la toledana”; su madre montó -hace ya muchos años- una casa de comidas con el mismo nombre y Cástor estuvo traba-

“**Me gusta Getafe, pero no reniego de mi tierra. Aquí he conseguido todo lo que tengo y todo lo que soy**”

jando allí hasta después de casarse, en el año 61.

En 1968, ingresó en el Cuerpo de Policía. De aquellos tiempos, Cástor guarda muy buenos recuerdos. El y un amigo llevaban entonces una ambulancia -la primera de Cruz Roja- y, desde entonces, su afición a la institución ha ido haciéndose más fuerte con el paso del tiempo. “Nunca he abandonado, y nunca he querido llevar cargos”. Cástor se considera un hombre modesto, sin demasiadas pretensiones; en Acción Social ha encontrado lo que buscaba: gente necesitada a la que poder atender, personas que necesitan ayuda, de verdad.

Desde los primeros años, y hasta ahora, se

dedica a ir casa por casa, buscando gente necesitada y ayudándola en la medida de lo posible, ya que los medios de la institución no son siempre suficientes.

“No se puede mirar nunca el cajón del dinero”

Desde que **Henri Dunat** creara Cruz Roja, hace ya más de un siglo, son muchos los hombres y mujeres que, de manera voluntaria y altruista, colaboran con ella en todos los ámbitos de su actividad. Para atender heridos y prisioneros de los beligerantes, en tiempos de guerra, y ayudar a las víctimas del hambre, la pobreza o el desgaste social, en tiempos de paz.

Para Cástor, uno más de esos hombres, **“Cruz Roja es acción”**, porque en esta institución no bastan las palabras. Se ofrecen ayudas económicas desinteresadas, pero también está la labor de todos aquellos que la hacen factible.

Cástor no es el único en Acción Social. Para realizar su trabajo, cuenta con un grupo de gente, muchos de ellos jóvenes, siempre dispuestos a ayudar. **“Nuestra sección está muy bien surtida; los jóvenes de Cruz Roja son muy obedientes, aunque a mí me gustaría que hubiera gente más madura que me echara una mano”**.

El índice de personas contabilizadas que reciben ayuda -principalmente alimentaria- en Cruz Roja de Getafe, supera las dos mil. En esta sección se incluye también la localidad madrileña de **Parla**. Ante la pasividad de la mayoría de los ciudadanos, se dan algunos casos de familias en muy malas condiciones, que realmente

necesitan ayuda. Familias sin nada. **“Hay matrimonios jubilados que tienen cuarenta mil pesetas para todo el mes. Y algunos, que porque tengan televisión y**

“Acción Social está muy bien surtida; los jóvenes de Cruz Roja son muy obedientes, aunque a mí me gustaría que hubiera gente más madura que me echara una mano”

video... no significa que no estén necesitados”. Cástor lleva a cabo, antes de “pasar a la acción”, una labor de comprobación, asegurándose de que las ayudas son realmente necesarias y no van a ser desaprovechadas. **“Antes, muchos estaban comiendo de Cruz Roja. Ahora, procuramos que ésto no ocurra. Aquí alguien ha venido y ha llorado; cuando un hombre llora, es porque realmente lo necesita”**.

Cástor asegura encontrarse a gusto con su trabajo y afirma, con una sonrisa de convencimiento, que **“Cruz Roja es un hobby muy bonito”**. Pero un hobby con el que nos se puede jugar, ya que, precisamente, hay demasiadas cosas en juego. Sobre el tema de las pasadas elecciones en el órgano administrativo de Cruz Roja -las primeras en la historia de la institución-, Cástor cree que ello supone un paso adelante, siempre que se tenga en cuenta la auténtica “ideología” de Cruz Roja, basa-

da en una ayuda desinteresada y al margen de toda concepción política. **“Aquí hay que venir a trabajar, y no se puede mirar nunca el cajón del dinero”**

Cástor cree en lo que hace. Ayudar a levantar un cuerpo con mucha historia tras de sí. Una institución que no hace distinción de nacionalidad, credo religioso o ideología política. Su único color es el rojo -siempre luchador- de todos los que día a día ayudan a izar la bandera de la solidaridad. Cástor me invitó a “pasar “ a Cruz Roja porque, como él mismo dice, **“esto es un gusanillo; el que viene, se queda”**. ■

Manuela Ortiz



GENEALOGIA Y HERALDICA

Sarraoa

Originario de Guipuzcoa.

ARMAS

De plata, con brazo vestido de sinopla y moviente del flanco siniestro, empuñando una bandera de gules, con el asta de sable y cargada de una flor de lis de oro. Bordura de gules, con cuatro lobos, andantes, de oro.



FARMACIAS DE GUARDIA

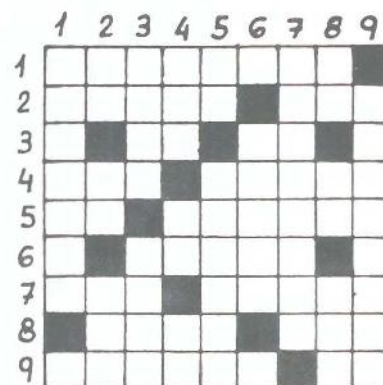
(la que consta en primer lugar permanece abierta durante todo el día, la segunda cierra a las 10 de la noche)

- Día 18 C/ Maestro Bretón, 19 y C/ León, 6
- Día 19 C/ San Jose de Calasanz, 4 y Avda. de España, 48
- Día 20 C/ Colibrí (bloque 42) y Avda. de España, 20
- Día 21 C/ Madrid, 48 y C/ Córdoba, 2
- Día 22 C/ Madrid, 111 y C/ Valdemoro, 12
- Día 23 C/ Galicia, 7 y C/ Toledo, 34
- Día 24 C/ Salvador, 6 y C/ Tarragona, 20
- Día 25 C/ Rojas, 36-34 y C/ Barraquer, 9

TELEFONOS DE INTERES

- Ayuntamiento: 695-03-04
- Policía Nacional: 695-80-44
- Policía Municipal: 681-33-62
- Protección Civil: 695-60-47
- Bomberos: 696-07-08
- Correos y Telégrafos: 695-47-17
- Juzgado nº1: 682-98-17
- Juzgado nº2: 682-03-13
- RENFE: 695-82-94
- Autobuses Urb. del SUR: 695-24-70

CRUCIGRAMA



HORIZONTALES: 1. Cantante folclórica pop que usa grandes peinetas. - 2. Discurrir. Al revés avión a reacción. - 3. Nitrógeno. Mil cincuenta. Siglas comerciales. Vocal. - 4. Prefijo que significa Tierra. Moneda extranjera. - 5. Forma de pronombre. Príncipe. - 6. Una te. Que posee la sabiduría (fem.). Última letra. - 7. Repetición del sonido. Borde de las mesas de billar. - 8. En aquel lugar. Todavía. - 9. Flor. Vocal repetida.

VERTICALES: 1. Humorista. Cien. - 2. Al revés entrega. Existe. Oxido de calcio. - 3. Deporte. Unica. - 4. Semillante. Nota musical. Cincuenta y cinco. - 5. Marchar. Nombre de la protagonista de la serie televisiva "Fama". - 6. Una erre. Acostumbrada. Matrícula española. - 7. Perteneciente a un país europeo (fem.). - 8. Vocales. Al revés, repetido padre. Grupo de dos. - 9. Torero.

SOLUCION AL CRUCIGRAMA DEL Nº ANTERIOR

HORIZONTALES: 1. Hurtado.-2. Mo. oeG. Sc.-3. eriM. Usar.-4. Campuzano.-5. A. Penar. L.-6. Nao. Iras.-7. ótnoC. Hez.-8. Leroy. Tu.-9. Faro. aboL.
VERTICALES: 1. Mecano. F.-2. Hora. atLA.-3. U. Imponer.-4. Rompe. Oro.-5. Te. Unico.-6. Aguzar. yA.-7. D. Sarah. B.-8. Osan. Seto.-9. Crol. zuL.

JEROGLIFICOS

¿Cómo ganaste el premio



¿Qué tiene el niño?



En la zona Sur

SU HIPER

Muy cerca de Vd.

Abierto
de Lunes a Sábado,
de 10 a 22 horas.
Parking.

HIPERMERCADO
ALCAMPO
Fulminamos los precios.

GETAFE 3
Centro Comercial
Sector III

GRUPO DOCA

INDUSTRIAS DE MECANIZADO RECTIFICADO CROMADO DURO

