



En el X aniversario de los ayuntamientos democráticos...

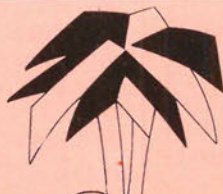
## ...101 concejales



- \* El transporte universitario al borde de la desaparición
- \* Cuatro importantes empresas podrían instalarse en Getafe

La fiebre de los  
aparcamientos

pub



Mentis

Tiene clase

J&B RARE SCOTCH WHISKY

Desde  
la tarima200 años después de la  
revolución francesa

E.J. Hobsbawm

Si la economía del mundo del siglo XIX se formó principalmente bajo la influencia de la revolución industrial inglesa, su política e ideología se formaron principalmente bajo la influencia de la Revolución francesa. Inglaterra proporcionó el modelo para sus ferrocarriles y fábricas y el explosivo económico que hizo estallar las tradicionales estructuras económicas y sociales del mundo no europeo, pero Francia hizo sus revoluciones y les dio sus ideas, hasta el punto de que cualquier cosa tricolor se convirtió en el emblema de todas las nacionalidades nacientes. Entre 1789 y 1917, las políticas europeas (y las de todo el mundo) lucharon arduosamente en pro o en contra de los principios de 1789 o los más incendiarios todavía de 1793. Francia proporcionó el vocabulario y los programas de los partidos liberales, radicales y democráticos de la

***Francia proporcionó el vocabulario y los programas de los partidos liberales, radicales y democráticos de la mayor parte del mundo. Ofreció el primer gran ejemplo, el concepto y el vocabulario del nacionalismo.***

mayor parte del mundo. Francia ofreció el primer gran ejemplo, el concepto y el vocabulario del nacionalismo. Francia proporcionó los códigos legales, el modelo de organización científica y técnica y el sistema métrico decimal a muchísimos países. La ideología del mundo moderno penetró por primera vez en las antiguas civilizaciones, que hasta entonces habían resistido a las ideas europeas, a través de la influencia francesa. Esta fue la obra de la Revolución francesa.

El siglo XVIII fue una época de crisis para los viejos regímenes europeos y para sus sistemas económicos, y sus últimas décadas estuvieron llenas de agitaciones políticas que a veces alcanzaron categoría de revueltas, de movimientos coloniales autonomis-

tas e incluso secesionistas: no solo en los Estados Unidos (1776-1783), sino también en Irlanda (1782-1784), en Bélgica y Lieja (1787-1790), en Holanda (1783-1787), en Ginebra, e incluso -se ha discutido- en Inglaterra (1779). Tan notable es este conjunto de desasosiego político que algunos historiadores recientes han hablado de una "era de revoluciones democráticas" de las que la francesa fue solamente una, aunque la más dramática y de mayor alcance.

Desde luego, como la crisis del antiguo régimen no fue un fenómeno puramente francés, dichas observaciones no carecen de fundamento. Incluso se puede decir que la Revolución rusa de 1917 (que ocupa una posición de importancia similar en nuestro siglo) fue simplemente el más dramático de toda una serie de movimientos análogos, como los que -algunos años antes- acabaron derribando a los viejos Imperios chino y turco. Sin embargo, hay aquí un equívoco. La Revolución francesa puede no haber sido un fenómeno aislado, pero fue mucho más fundamental que cualquiera de sus contemporáneas y sus consecuencias fueron mucho más profundas. En primer lugar, sucedió en el más poderoso y populoso Estado europeo (excepto Rusia). En 1789, casi de cada cinco europeos, uno era francés. En segundo lugar, de todas las revoluciones que la precedieron y la siguieron fue la única revolución social de masas, e inconmensurablemente más radical que cualquier otro levantamiento. No es casual que los revolucionarios norteamericanos y los "jacobinos" británicos que emigraron a Francia por sus simpatías políticas, se consideraran moderados en Francia. Tom Paine, que era un extremista en Inglaterra y Norteamérica, figuró en París entre los más moderados de los girondinos. Los resultados de las revoluciones americanas fueron, hablando en términos generales, que los países quedaron poco más o menos como antes aunque liberados del dominio político de los ingleses, los españoles o los portugueses. En cambio, el resultado de la Revolución francesa fue que la época de Balzac sustituyera a la de Madame Dubarry.

En tercer lugar, de todas las revoluciones contemporáneas, la francesa fue la única ecuménica. Sus ejércitos se pusieron en marcha para revolucionar al mundo, y sus ideas lo lograron. La revolución norteamericana sigue siendo un acontecimiento crucial en la historia de los Estados Unidos, pero (salvo en países directamente envueltos en ella y por ella) no dejó huellas importantes en nin-

guna parte. La Revolución francesa, en cambio, es un hito en todas partes. Sus repercusiones, mucho más que las de la revolución norteamericana, ocasionaron los levantamientos que llevarían a la liberación de los países iberoamericanos después de 1808. Su influencia directa irradió hasta Bengala, en donde Ram Mohan Roy se inspiró en ella para fundar el primer movimiento reformista hindú, precursor del moderno nacionalismo indio. (Cuando Ram Mohan Roy visitó Inglaterra en 1830, insistió en viajar en un barco francés para demostrar su entusiasmo por los principios de la Revolución francesa.) Fue, como se ha dicho con razón, "el primer gran movimiento de ideas en la cristiandad occidental que produjo algún efecto real sobre el mundo del Islam", y esto casi inmediatamente. A mediados del siglo XIX la palabra turca "vatan" que

***La revolución francesa puede no haber sido un fenómeno aislado, pero fue mucho más fundamental que cualquiera de sus contemporáneas y sus consecuencias fueron mucho más profundas.***

antes significaba solo el lugar de nacimiento o residencia de un hombre se había transformado bajo la influencia de la Revolución francesa en algo así como "patria"; el vocablo "libertad", que antes de 1800 no era más que un término legal denotando lo contrario que "esclavitud", también había empezado a adquirir un nuevo contenido político. La influencia indirecta de la Revolución francesa es universal, pues proporcionó el patrón para todos los movimientos revolucionarios subsiguientes, y sus lecciones (interpretadas conforme al gusto de cada país o cada caudillo) fueron incorporadas en el moderno socialismo y comunismo. ■

De la obra "Las revoluciones burguesas" de E.J. Hobsbawm

**GETAFE**  
EXPRES

**Director:**  
Gustavo Jerez Alarnes

**Redactores:**  
Manuela Ortiz,  
Soledad Galiana,  
Esther García,  
Marcial Donado,  
Andrés Díez,  
José Antonio Jimenez,  
Miguel Martín,  
Ana M<sup>a</sup> Salamanca

**Diseño y Montaje:**  
M<sup>a</sup> Angeles G. Cubas

**Dibujante:**  
Jesús Ramos

**Fotografía:**  
Miguel Martín

**Redacción, Publicidad  
y Administración:**  
C/ Cuestas Bajas, 11-1<sup>o</sup>  
28901 Getafe  
MADRID  
Teléfono: 682 58 64  
Depósito Legal:  
M.41.151-1987

**SU TURNO**



**682 58 64**

## Diez años y un día

Pese a los 10 años transcurridos de tradición democrática municipal, las administraciones locales no han adquirido el lugar que les debe de corresponder en la vida social española.

A diferencia de países como Francia o Estados Unidos, cuya división federal en departamentos y estados respectivamente dota de grandes dosis de autonomía a las "regiones" de estos países; España, dividida en autonomías, soporta aún dosis importantes de centralismo a excepción de autonomías como las de Cataluña, Galicia o Euskadi, con competencias importantes a todos los niveles.

Aún así, las autonomías van adquiriendo cada día una mayor descentralización y aumentando sus competencias (jurídicamente estas competencias no son mayores o menores sino distintas) de tal forma que, cada día más, son auténticos "gobiernos" de ayuntamientos. A esto hay que unirle la creciente identificación de los ciudadanos con su autonomía, entre otras cosas porque una parte importante de los molestos trámites burocráticos han pasado a desarrollarse en estas.

Parece como si existiera cierta conciencia social de que sea la autonomía la administración más cercana al ciudadano, los ayuntamientos no han adquirido el protagonismo que cabría esperar durante este decenio.

La escasez de competencias, que se traduce en una falta de capacidad de maniobra, ata en cierto modo a las corporaciones municipales, que a menudo ven como su papel político se ajusta a la reclamación, la protesta o la petición ante el resto de administraciones.

Felipe González ha pedido 25 años más de gobiernos municipales socialistas, y es lógico, el desgaste del gobierno central intenta ser contrarrestado con el mantenimiento de la hegemonía en los gobiernos locales. Además, el control de los ayuntamientos es una forma cómoda y eficaz para posibilitar la ejecución de acciones tomadas más allá de las fronteras municipales.

Tal vez hagan falta diez años y un día para que los gobiernos municipales alcancen la madurez. ■



# SI QUIERE UN SERVICIO RENTABLE y EFICAZ

**¡CONFIE EN NOSOTROS!**

- **Limpieza de todo tipo de superficies:**

- OFICINAS

- LOCALES

- NAVES INDUSTRIALES

- HOSPITALES

- COLEGIOS

- BANCOS, COMUNIDADES, ETC.

- Servicio de abrillantado y cristalizado de suelos

- Lavado de entelados y moquetas, etc...

— *Disponemos de los sistemas y maquinaria más modernos para facilitarles un servicio especializado y de total garantía.*

**PRESUPUESTOS SIN COMPROMISO**

**SERVICIO DE LIMPIEZAS**

**PATENA, S.A**

**Avda. Orellana, 12, 1.º C - LEGANES (Madrid)**

**Teléfono: 693 18 87**

La empresa asegura que el ayuntamiento le adeuda dinero

## El servicio de transporte universitario podría desaparecer

El servicio de transporte universitario que al igual que en otras localidades limítrofes existe en Getafe, podría desaparecer ante los intentos del consorcio de la comunidad madrileña de promocionar el transporte público y la aparente pasividad de las autoridades locales. En medio del problema surge una parte que puede ser la gran perjudicada: los estudiantes.

El servicio surgió hace 5 años, los autobuses realizaban el trayecto Getafe-Ciudad Universitaria directamente, resultando, teóricamente, más cómodo y rápido para los estudiantes. Sin embargo, la masificación y deficiencias en los servicios hicieron que muchos usuarios, con el paso de los años, optaran por otros medios de transportes.

Ahora, el consorcio, de quien depende en última instancia que el servicio se mantenga, intenta que los usuarios de este transporte opten por el público, poniendo como excusa la Universidad Carlos III, argumento insostenible porque la gran mayoría (seguramente todos) de los estudiantes matriculados en Madrid seguirán estudiando en las facultades en que lo hacen en la actualidad.

Por su parte, la empresa asegura que el servicio no resulta rentable y que por lo tanto no se mantendrá si no se obtiene beneficios. En la actualidad se realizan 10 viajes, 5 por la mañana y 5 por la tarde. Los de la mañana son los más masificados (se llegaron a recaudar 112.500 pts en febrero en el de las 7,30), junto a estos se encuentran los que realizan el trayecto por la tarde, en los cuales el nº de usuarios desciende considerablemente (poco más de 25.000 pts. se recaudaron en febrero en el de las 21,00 horas).

La empresa considera que para que el servicio sea rentable debe darse una recaudación media por viaje de unas 6000 pts. y en la actualidad esta media se sitúa en las 3600 pts.

Victoriano Gómez, portavoz del gobierno municipal en el conflicto confía en que "el servicio se pueda mantener, no tiene que haber ningún problema", sin embargo, los estudiantes acusan a los responsables municipales de "pasividad", al tiempo que afirman que las decisiones municipales varían en función de fines electoralistas, motivo por el cual surgió y se mantuvo el servicio en su día.

Pedro Hernández, encargado de G.B.F. (empresa que lleva la contratación del servicio), afirma que además el ayuntamiento no les ha traspasado todavía el dinero recaudado este año y asegura "que el año pasado ya hubo problemas". Las 90 pts. del billete son recogidas por el ayuntamiento que posteriormente debe de traspasarlas íntegramente a la empresa, la cual no recibe, según el propio Pedro Hernández, ningún tipo de subvención. ■

Gustavo Jerez



Se calcula que aproximadamente 400 estudiantes utilizan este servicio

### EL VISOR

La construcción del tercer carril en la carretera de Toledo fue una de las cuestiones que se abordaron durante el transcurso de la reunión que mantuvieron representantes del gobierno municipal de Getafe con el Viceconsejero de Urbanismo y Ordenación del territorio de la Comunidad Autónoma de Madrid. La experiencia desarrollada en la Ctra. de Andalucía se pretende trasladar de esta forma a la Nacional 401.

Un aviso de bomba en el ayuntamiento hizo que la Casa Consistorial tuviera que ser desalojada la semana pasada.

Una llamada anónima aseguró que en el interior del ayuntamiento se había colocado una bomba, la policía procedió a la inspección de las dependencias municipales y comprobó la inexistencia del artefacto.

Fuentes cercanas a la corporación municipal han relacionado la llamada con el conflicto que el ayuntamiento sostiene con los vendedores ambulantes.

Familiares del fallecido embajador de España en Líbano, Pedro Manuel Arfistegui, y la representación española que viajó a este país para obtener la repatriación del fallecido, partieron de la Base Aérea de Getafe a bordo de un avión de transportes de las Fuerzas Armadas.

10 años de ayuntamientos democráticos

## El salón de plenos volvió a acoger a la primera corporación

Hasta el año 1979 la democracia que había parido, pocos meses antes, nuestro país, no iba a llegar a los ayuntamientos. Desde 1933 no tenían lugar en España unas elecciones que eligieran democráticamente a quienes debían de formar las distintas corporaciones municipales.

Con motivo de la conmemoración del X aniversario de los ayuntamientos democráticos, el salón de plenos del ayuntamiento de Getafe fue objeto el pasado miércoles día 19 de un acto que simbolizó la historia plenaria de nuestro municipio durante estos 10 últimos años.

De esta forma, la mayoría de los concejales que salieron elegidos en las primeras elecciones, celebradas el 3 de abril de 1979, ocuparon los sillones de antaño durante unos minutos en los cuales los distintos portavoces políticos se dirigieron brevemente a la concurrencia. Posteriormente los, en su mayoría, ex-concejales, dejaron su sitio a los componentes de la actual corporación. Solo 4 concejales coincidieron: los socialistas Pedro Castro, Jose Luis Rivas y Jesús Neira y el comunista Adolfo Gilaberte.

En abril del 79 cuatro grupos políticos obtuvieron representación plenaria, 3 de los denominados de "izquierdas" y la antigua UCD. PCE y PSOE obtuvieron 10 concejales cada uno, UCD 5 y la ORT 2. Coalición Democrática, que obtuvo 1388 votos, no consiguió representación plenaria.

Jesús Prieto, que volvió a actuar de presidente del pleno el pasado día 19 durante unos minutos, se convirtió en el primer alcalde de Getafe elegido de-



Después de diez años la primera corporación volvió a ocupar el salón de plenos

### ANGEL ARROYO

#### "Getafe vivió unas fechas llenas de odio"

"La propaganda que los grandes medios de comunicación: prensa, radio y televisión, dieron al cambio fue una verdad "retocada", apañada, muy depurada para que el mundo entero pudiera decir un día (ya se ha dicho repetidas veces) que la transición española había sido un ejemplo de madurez. En Getafe no existió tal idilio. Recuerdo que el día de la toma de posesión de la primera corporación con mayoría socialista y alcalde del PSOE, en una palabra, mayoría de izquierda, digo que el día aquel y un minuto después de la toma de posesión, saltó hecha añicos la piedra conmemorativa que tantos años vimos en la fachada del ayuntamiento junto a la puerta principal, un pico bien dirigido pretendió borrar de la historia de Getafe algo que no pueden borrar los picos y sí el odio... Getafe vivió unas fechas llenas de odio hacia las instituciones, hacia los políticos y en especial hacia las corporaciones, hacia el alcalde. Físicamente entre aquel Getafe de los años 77, 78 y principios del 79 y el Getafe de los años actuales no existe prácticamente diferencia alguna".

## JESUS PRIETO

### “El peor momento fue el 23 de febrero”

“Hace 10 años no había ni calles asfaltadas, no había equipamientos, no había infraestructuras, no había colegios, hoy se habla de calidad de enseñanza, si es buena o es mala, entonces era escolarizar a los niños. No había ni un centro cultural funcionando, no había espacios públicos. Hoy España y Getafe han tenido un desarrollo cultural que hace que los ciudadanos exijan calidad de vida, es decir, que estos equipamientos funcionen bien. El peor momento durante mis años de alcalde fue el 23 de febrero. Fue malo en el sentido de vivir una experiencia dura y fue muy bonito por otra parte porque en Getafe, quizá a diferencia de otros municipios de España, tanto los concejales como el pueblo de Getafe aguantamos aquí toda la noche dispuestos a defender la democracia”.

## PEDRO CASTRO

### “Hemos pasado de una ciudad inhumanizada a una ciudad más humana”

“Tuvimos que eliminar la corrupción y erradicar los malos equipamientos y servicios, era un Getafe donde se pisaba barro; hoy hay parques, colegios, centros sanitarios... Hemos pasado de una ciudad inhumanizada a una ciudad más humana.

El mejor momento de alcalde se produjo cuando estaba hablando con un grupo de vecinos que me denominaba “el alcalde”, y un chavalín de 8 o 10 años se me acercó y con una voz fuerte gritó “mi alcalde”. Está bien que los vecinos se identifiquen no tanto con su alcalde como con su ayuntamiento. Por otra parte, uno de los peores momentos lo viví el 23 de febrero de 1981”.

mocráticamente después de 46 años. Sustituyó en el cargo a Angel Arroyo Soberón que lo abandonaba después de 5 años de mandato (21 de julio de 1974 al 19 de abril de 1979). Angel Arroyo recuerda una anécdota de aquella época, “durante esos años estuve sometido a una gran cantidad de propaganda destructiva, recuerdo que me encontraba veraneando en mi tierra, Santander y recibí un recorte de un periódico de Navarra que decía este titular: **EL ALCALDE DE GETAFE SORPRENDIDO EN LA FRONTERA PORTUGUESA CON 40 MILLONES DE PESETAS**. Luego seguía un pequeño comentario. Como es lógico, al leerlo, pensé que se trataba de otro alcalde, no obstante se lo mande al Gobernador Civil, entonces J. José Rosón, quien días después me decía: “He mandado una carta al periódico diciendo que tiene que haber un error y efectivamente contestaron diciendo que sí, que había habido un error, que según la nota de agencia no eran 40 millones sino cuatro”.

La exigua diferencia de votos obtenida por el PSOE sobre el

PCE (16.960 de los socialista por 16.833 de los comunistas), solo 127, fue determinante para que el nº uno comunista, Jose Luis Nuñez, no cogiera las riendas de la alcaldía. José Luis Nuñez, desligado actualmente de la política activa, recuerda gratamente la celebración del primer pleno celebrado tras las elecciones, “estabamos todo el pueblo agolpado en el salón, los trabajadores, los ciudadanos de Getafe y en todos había un

rostro de entusiasmo porque habíamos conseguido alcanzar la democracia”.

Jesús Prieto obtuvo 22 votos a favor en su nominación para alcalde (PSOE, PCE y ORT), mientras que la UCD votó a su prepresentante, Julián Catalina Gilaberte, que obtuvo 5 votos.

Pese a todo, el PCE logró hacerse con 8 de las delegaciones más representativas del ayuntamiento que lo dotaron de un considerable poder en la 1ª

corporación municipal. Poder que iban a perder en la celebración de las segundas elecciones que tuvieron lugar en 1983. En estas, el PSOE arrasó obteniendo una abrumadora mayoría absoluta. De las 27 concejalías en litigio, el partido socialista obtuvo 19. Pedro Castro, que había cogido las riendas del partido pocos meses antes ante la marcha de Jesús Prieto a MERCASA, salió elegido alcalde Getafe. La coalición AP-PDP-UC con 5 concejales y el PCE de Adolfo Gilaberte con 3, se convertirían en la debilitada oposición de esta 2ª legislatura.

Los actuales representantes municipales fueron elegidos en las terceras elecciones de la nueva etapa democrática celebradas en junio del 87. El PSOE vió debilitada su representación con la pérdida de 5 concejales pero los 14 obtenidos le permiten gobernar con mayoría absoluta. IU, con 5 concejales, se convirtió en la 1ª fuerza de la oposición y CDS, que apareció en el espectro político municipal en esas elecciones, igualó con 4 concejales a AP. ■



Los actuales concejales fueron durante unos minutos espectadores

Gustavo Jerez





Se requerirían 400.000 mts.<sup>2</sup> para ubicarlas

## Cuatro grandes empresas se podrían instalar en Getafe

**Cuatro importantes empresas del espectro económico nacional podrían instalarse próximamente en nuestra localidad si durante los próximos días se alcanza un acuerdo tripartito empresa-comunidad-ayuntamiento, según ha podido saber GETAFE EXPRES.**

De las cuatro empresas que podrían instalarse próximamente en nuestra localidad, no todas serían firmas establecidas y con prestigio en el mercado nacional, junto con estas, algunas de las pretendientes son empresas que se constituirían en nuestra localidad.

La magnitud del proyecto se pone de relieve ante la afirmación realizada por el alcalde de Getafe, Pedro Castro, a GETAFE EXPRES, en el sentido de que serían necesarios 400.000 mts.<sup>2</sup> de suelo de nuestra localidad para proceder a la instalación de estas nuevas empresas en Getafe.

Pedro Castro mantuvo una reunión la pasada semana con Jesús

Morón, Viceconsejero de Urbanismo y Ordenación del Territorio, durante la cual se perfilaron condiciones y se trató la posibilidad de que este nuevo proyecto se haga efectivo en un futuro próximo.

Durante la reunión mantenida entre el alcalde y el viceconsejero de la comunidad madrileña se abordaron algunas de las condiciones que el ayuntamiento de Getafe exigiría para que se hiciera efectiva la instalación de estas 4 empresas y la dotación para las mismas de 400.000 mts.<sup>2</sup> de suelo de nuestro municipio. Entre estas condiciones se encuentran la garantía de creación de puestos de trabajo y la cuantía de estos y las inversio-

nes que las nuevas empresas realizarían en nuestro municipio.

En el caso de que se hiciera efectivo este proyecto se procedería a la ampliación de suelo industrial en nuestra localidad, la escasez de este es uno de los puntos de denuncia y preocupación de los sectores empresariales de nuestra localidad.

### 2000 viviendas sociales

Por otra parte, Jesús Morón y Pedro Castro, acordaron la ampliación de reserva de suelo para viviendas sociales en Getafe.

Esta medida se une a la intención de las distintas administraciones

de solucionar el grave perjuicio que esta produciendo en determinados sectores de la población el encarecimiento del precio de las viviendas durante los últimos años en la comunidad madrileña, encarecimiento que se ha puesto de relieve espectacularmente en nuestra localidad. El nuevo proyecto, que tendría que ser ratificado formalmente para hacerse efectivo, comprendería la construcción de 2000 viviendas sociales, según han informado fuentes municipales a este semanario.

Estas 2000 viviendas se edificarían en la zona de Las Margaritas, detrás del campo de fútbol municipal. ■

### Dimite un concejal de IU

Carmen Donoso, concejala de Izquierda Unida en el ayuntamiento de Getafe, presentó la semana pasada la dimisión.

Esta reacción sorprendió tanto al portavoz del grupo político como a los componentes del mismo, quienes el pasado día 21, fecha en que se produjo la dimisión, aseguraban no conocer las razones de la misma.

Al parecer Carmen Donoso adujo motivos de índole personal. Izquierda Unida, con cinco concejales, es la segunda fuerza política en el ayuntamiento de Getafe.

### Según los vendedores ambulantes

## Un policía les amenazó con una pistola

Durante los incidentes que el pasado sábado se produjeron entre los vendedores ambulantes y la policía municipal, un cabo de la policía, según los vendedores ambulantes, sacó la pistola en actitud amenazante. Las mismas fuentes añadieron que dos agentes metieron en un coche al cabo y abandonaron el lugar del conflicto. Por su parte, los policas aseguran que un camión de los vendedores intentó atropellar a uno de ellos.

El día 22 fue el tercer sábado consecutivo en el que se produjeron incidentes con motivo del conflicto que durante los últimos meses los vende-

dores del mercadillo sostienen con el gobierno municipal con motivo del cambio de ubicación del mercadillo de los sábados. El alcalde de Getafe, Pedro Castro, telefoneó a la comisaria con la intención de que la policía nacional consiguiera que los

puestos que se habían instalado (pese a la prohibición municipal) fueran retirados. Un portavoz de la comisaria se personó en la C/ Sánchez Morate para lograr persuadir a los vendedores.



Los tres últimos sábados los vendedores han formado atascos importantes en el centro del casco urbano

# PEUGEOT 205 JUNIOR



## LO TIENES EN EL BOLSILLO.

**T**oma asiento en tu Peugeot 205 Junior y llévatelo de calle. Ahora, tienes potencia de sobra para escaparte de la rutina. Con total seguridad. Y economía. Elijas el modelo que elijas,

3 ó 5 puertas, su diseño te va a conquistar. Y cuando descubras su interior, con asientos tapizados en tela vaquera y pre-equipos de radio, lo elegirás sin rodeos. Ven a por tu Peugeot 205 Junior. Lo tienes en el bolsillo.

**PEUGEOT 205**  
Contigo al fin del mundo.

### **GEMOVIL, S.A.**

Calle de Leganés, 23. Tel.: 695 31 82  
Ctra. Andalucía, Km. 14,300. Tel.: 695 73 84  
Avda. de las Ciudades, 10. Tel.: 695 23 64  
Centro Comercial Getafe-3 (Sector Tres) GETAFE

su concesionario  
**PEUGEOT TALBOT**



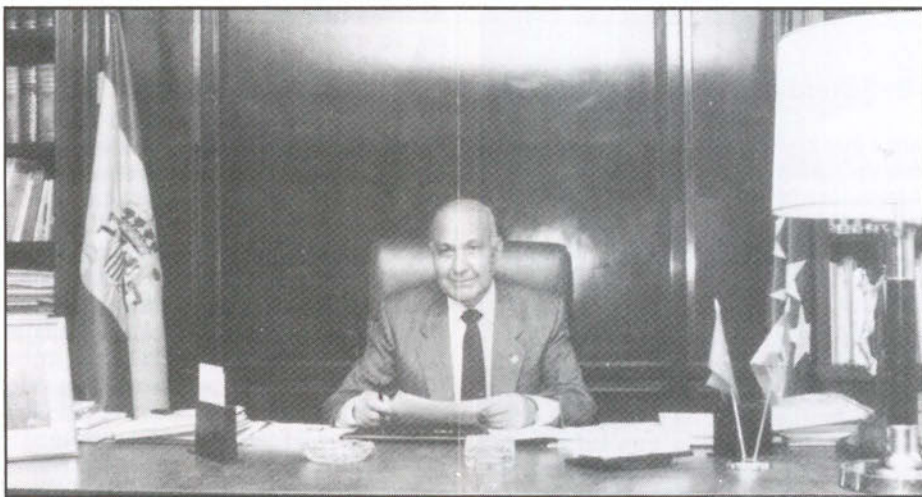
## Ana Tutor visitó Alcorcón

La Delegada del Gobierno en la Comunidad Autónoma de Madrid, Ana Tutor, constituyó la Junta Local de Seguridad de Alcorcón durante la visita que la semana pasada realizó a esta localidad. La Delegada del Gobierno en la Comunidad presidió también los actos celebrados en conmemoración del décimo aniversario de los ayuntamientos democráticos. Durante la visita a la localidad madrileña, Ana Tutor, junto a la corporación municipal, visitó la ampliación del nuevo edificio del ayuntamiento.

Posteriormente se constituyó formalmente, puesto que ya funcionaba, la Junta Local de Seguridad que coordina los tres cuerpos policiales del municipio. La Delegada del Gobierno destacó la baja tasa de delitos que se dan en esta localidad.

A continuación el alcalde presentó la estatuilla que se entregaría a los concejales de anteriores corporaciones, presididas por José Aranda, alcalde de Alcorcón. La estatuilla con forma de alfarero, simboliza la tradición de Alcorcón.

Esther García



José Aranda, alcalde de Alcorcón.

### En Leganés

## Convenio Ayuntamiento-Consejo de Juventud

El ayuntamiento de Leganés ha firmado un convenio con el Consejo de Juventud de la localidad según el cual se conceden 8 millones de pesetas, además, se cederán dos aulas en el Centro Cívico Santiago Amón y dentro de las dependencias municipales, al tiempo que se ceden los equipamientos necesarios.

Esta ayuda va encaminada a elaborar un programa de actuaciones para desarrollar

la formación y fomentar el asociacionismo juvenil. El Consejo de la Juventud compuesto por más de 40 asociaciones realizará también un estudio sociológico. Además, este Consejo de la Juventud podrá participar dentro de la comisión de juventud con voz pero sin voto, de esta forma se entra en contacto directo con los órganos de decisión del ayuntamiento. ■

E.G.

### En Fuenlabrada

## El ayuntamiento acusado de no promover la participación ciudadana

El ayuntamiento de Fuenlabrada ha desmentido que exista escasa participación ciudadana en la localidad, tal y como afirmaba la lista elaborada por la Federación Regional de Asociaciones de Vecinos (FRAV).

Esta lista incluía a las corporaciones que incumplen la ley de participación ciudadana, a las cuales se les dará un plazo para elaborar un reglamento de participación.

Fuentes municipales han asegurado que en los tres próximos meses quedará ultimado dicho reglamento, según un acuerdo firmado por IU el pasado mes de marzo.

Las mismas fuentes han asegurado que tanto en el Consejo Escolar, aprobado en este mes de abril, como en el Consejo Local de Salud, están representados todos los grupos políticos, sindicatos y entidades ciudadanas y que en general las mancomunidades, asociaciones y entidades participan en los órganos de gobierno, así como en el estudio de los presupuestos.

## Cambios en el gobierno municipal

El alcalde de Fuenlabrada, José Quintana, se ha visto obligado a variar el equipo de gobierno. De esta forma, Manuel Robles pasa a ocupar la plaza de primer teniente de alcalde y se convierte en concejal de la nueva delegación de participación ciudadana. Mientras que José Ignacio Carrión abandona la presidencia para pasar a comandar el área de enseñanza.

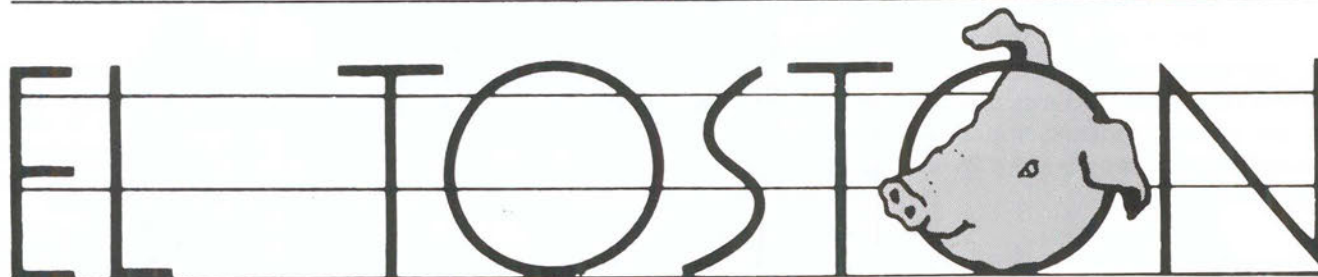
Representantes de la oposición se han apresurado a calificar la situación de "crisis" en el seno del gobierno municipal.

Junto a las delegaciones reseñadas también han sufrido cambios las de Urbanismo y Transportes.

# Algo más que una vocación

Llegar a ser un buen hostelero no significa sólo entender de cocina. El restaurador, término que tan en voga está en los últimos tiempos, debe dominar los entresijos de la diplomacia, la sutileza de las relaciones públicas y el oficio de empresario. Todo ello unido da como resultado una explosiva mezcla.

En esta ocasión, les invitamos a comprobarlo. Pasen y vean.



**E**l mundo de la hostelería está tomando cada vez más auge en España y Getafe no podía ser menos. El españolito de a pie es un cliente crítico, exigente a la hora de escoger sus restaurantes que ya no son un mero lugar de paso donde calmar el hambre sin más pretensiones, al contrario, la sofisticación va mucho más allá. El hostelero o restaurador, ya que los nombres cambian con las modas, debe cuidar todo al detalle. Cualquier imperfección puede dañar seriamente su reputación, máxime si todavía se encuentra en sus primeros balbuceos, como es el caso de El Tostón, un nuevo restaurante situado en la carretera de Toledo, con una sabrosa especialidad, el cochinito y cordero asado. Angel González, constructor de profesión aunque metido en menesteres culinarios, es el principal artífice de este proyecto. "A mí siempre me ha gustado ser hostelero. Cuando comenzamos toda la

obra que rodea a El Tostón, nos veíamos con un gran problema a la hora de comer. Llegamos a la conclusión de que había una necesidad de hacer un restaurante de estas características. De aquí partió la idea, que al cabo de un año ya es una realidad. Además, creo que la zona sur necesitaba un restaurante como éste. Es verdad que

*"El cliente de un restaurante no es el mismo que el que va a tomar copas a un pub. Pides una copa, te la sirven de cualquier manera y no te importa, pero en la comida hay que tener cuidado en mil detalles".*

existen otros tres semejantes, aunque no iguales, sino más pequeños y sin especialidad como podemos tener nosotros."

Nada es fácil desde un principio. La suerte, saber acertar en el momento justo, conocer bien el terreno que se pisa, todas estas circunstancias que rodean cualquier empresa pueden convertirse en obstáculos o ventajas. El mundo de la hostelería requiere, como todo, mucho trabajo, pero también grandes dosis de dedicación. No es cuestión de apariencia, sino de algo más. "Es mucho más complicado de lo que yo creía. Nunca sabes cómo va a resultar. Hay días que piensas que van a ser buenos y resultan lo contrario. Otros, en cambio no paras de trabajar. También influyen factores externos, porque el cliente de un restaurante no es el mismo que el que va a tomar copas a un pub. Pides una copa, te la sirven de cualquier manera y no te importa, estás a gusto y punto, pero en la comida hay que tener cuidado en mil detalles, cómo hacer-

Piense siempre en su seguridad

auto  
escuela

**ABRIL**

Le garantiza una enseñanza segura con los mejores medios que puede encontrar a su alcance.

C/ Magdalena, 17. GETAFE. Teléfono: 681 14 99

C/ Alcalde López Casero, 7. MADRID. Teléfono: 404 37 85

## CLINICA DENTAL EUROCLINIC

- ORTODONCIA
- ENDODONCIA
- CIRUGIA ORAL
- ODONTOPEDIATRIA
- ODONTOLOGIA GENERAL
- LIMPIEZA POR ULTRASONIDO
- OBTURACIONES (EMPASTES)
- TRATAMIENTOS DE PREVENCIÓN
- PROTESIS FIJAS Y REMOVIBLES

Consulta diaria mañana y tarde previa petición de hora

PRESUPUESTOS GRATUITOS

Perales, 2 Local

Tel. 696 75 32

GETAFE

la, servirla, la hora y el tiempo exacto. Hay que estar siempre alerta."

El cliente, base y fundamento de toda empresa. Se le mima, se le ama, siempre tiene la razón. El cliente, personaje por excelencia, protagonista indiscutible de toda obra, es el que con sus formas y maneras garantiza el éxito o fracaso de cualquier iniciativa empresarial. Por ello requiere un cuidado especial. Verle satisfecho significa que la misión ha constituido un gran triunfo, pero si su rostro indica decepción, o peor aún, si su mirada se nos antoja un tanto inquisitorial, estamos perdidos. "Se llega a conocer una gran variedad de personas por su forma de comportarse en la mesa o por sus gustos, incluso pueden clasificarse en varios tipos. Hay personas que piensan que porque coman algo más caro son, digámoslo así, más importantes. También hay gente que come lo que le apetece, sabe pedirlo y comerlo. ¿Qué quiero decir con esto? Bueno, que está la clásica persona de apariencia, por impresionar, aunque enseguida se ve que no está a la altura de las circunstancias. Es una apreciación clara."

Detrás de un menú, de una carta de vinos, se esconden horas robadas al sueño, un intenso trabajo que se traduce en pequeños, aunque no por ello insignificantes detalles. Desde la elección de un mantel hasta la presentación de un buen plato, pasando por la distribución, los proveedores, cada cosa en su sitio y todos dispuestos a dar la cara en la batalla. "En El Tostón trabajan 14 personas más la oficina. Hacer un plato requie-

re pasar por múltiples etapas. Primero, comprar bien, saber escoger la calidad que vas a vender y que después vas a cobrar. Luego lleva su elaboración en la cocina y, más tarde, saber servir justo en el momento crítico. Si se pasa ya no sirve y si no llegas, tampoco."

¿Cocinero antes que fraile?, quién sabe, aunque, eso sí, un buen hostelero, si se quiere considerar como tal, necesita algo más que una buena vista para los negocios. Buen diplomático, excelentes relaciones públicas, olfato empresarial y muchas dosis de paciencia. "Para este trabajo se necesita paciencia y saber tratar al cliente, porque cada uno de ellos es un mundo con unas determinadas exigencias. Es difícilísimo acertar con todos a la vez. En esta zona, concretamente, donde ya están hechos los

círculos y sus ambientes, hay que saber ganarlos. No se trata de poner un restaurante y abrir sus puertas. Hay que saber llevarlos hacia ti poco a poco porque la gente es reacia a la hora de elegir nuevos restaurantes."

El hostelero se va formando con el tintineo de la vajilla, el ruido del aceite caliente y el humo que escapa por la chimenea de la cocina. Ni se nace restaurador ni se hace, simplemente "se nace empresario o se hace. Tiene que gustar emprender algo, tienes que ser, en definitiva, un emprendedor. Lo único que en estos momentos deseamos es que podamos llenar todos los días el local, que salga adelante y que a la gente le guste. Lo difícil es empezar, pero esperamos conseguirlo." ■

Ana Salamanca



*"Se llega a conocer una gran variedad de personas por su forma de comportarse en la mesa o por sus gustos, incluso pueden clasificarse en varios tipos".*

ALTA PRECISION INDUSTRIA MECANICA

**aprim, s.l.**

FABRICACION DE PIEZAS PARA AUTOMOVILES

Carretera de Toledo, km. 11,800 • Getafe (Madrid) • Teléfono 695 38 58

# SI BUSCA *plena* SEGURIDAD

- *Sistemas de Vigilancia y Seguridad Integral.*
- *Sistemas Electrónicos de Alta Tecnología.*
- *Sistemas de Control de Acceso y Presencia.*
- *Sistemas contra Incendios.*
- *Protección Civil.*

*Su Seguridad*



**PONGASE EN MANOS DE PROFESIONALES**



CONAVISE, S.A.  
COMPAÑIA DE VIGILANCIA Y SEGURIDAD  
R.D.G. S.-288  
Avda. Orellana, 12 - 1º C - Teléf. 693 18 87  
LEGANES (Madrid)

## Más suelo industrial para Getafe



El polígono S. Marcos acogerá a dos nuevas empresas

El suelo industrial de Getafe se ampliará con un millón de metros cuadrados. Empresas italianas y alemanas se disputan el suelo getafense, incluso, según apunta la "rumorología" de nuestra localidad, se baraja la posibilidad de que una importante multinacional germana, AEF, se instalen aquí, lo que supondría una inversión de 10.000 millones de pesetas y la creación de 800 puestos de trabajo. Este dato no está del todo confirmado, aunque las autoridades competentes ya han puesto en marcha todos los instrumentos de los que dispone para que esta hipótesis se haga realidad. Pero aún hay más. La creación de nuevos polígonos, como el del SEPES que ocupa 40 hectáreas y el de los Olivos, con una extensión de 700.000 metros aumenta las esperanzas para la recuperación

económica de la zona sur. Varias empresas cuentan con terreno para comenzar a construir y ponerse rápidamente en funcionamiento. A este fin, el ayuntamiento está creando una infraestructura que facilite la ubicación de estas empresas.

En estos momentos, alrededor de unas 100 pequeñas y medianas empresas están esperando la viabilidad de sus proyectos, aunque las grandes no le van a la zaga, como puede ser la instalación de una nueva fábrica del grupo Amper y otra gran empresa dedicada a los prefabricados. Además, está prevista la ampliación del Polígono Los Angeles. Está claro que Getafe no está dispuesto a perderse esta gran oportunidad y para ello busca ventajas que ofrecer a la demanda que se avecina. Ya se sabe, renovarse o morir. ■

## Tabacalera se instala en Leganés

Tabacalera, dentro del programa de mejora de su red de distribución que incluye la construcción de tres nuevos centros en Madrid, Logroño y Palma de Mallorca, tiene previsto iniciar en el próximo otoño las obras de lo que será el principal centro de distribución y que se ubicará en Leganés, concretamente en el Polígono de la Polvoranca. Por lo pronto, la escritura de compra de los terrenos es ya un hecho, ratificada por el presidente de la compañía, Baldomero Palomares, el alcalde de este municipio, Fernando Abad y un grupo de vecinos propietarios de los 150.000 metros cuadrados adquiridos. El complejo incluye una fábrica, la más importante de España de filtros y cigarrillos, centros de investigación y distribución, así como una sede de informática. Las obras se calculan entorno a los 2.000 millones de pesetas y dará servicio a unas 3.500 expendedorías, con un movimiento de tabaco anual de mil millones de cajetillas, lo que supondrá una recaudación superior a los 90.000 millones de pesetas anuales. Los terrenos han sido comprados por 825 millones de pesetas al Ayuntamiento de Leganés y a particulares. ■

### Desciende el paro en la Comunidad Autónoma

El paro ha descendido en la Comunidad Autónoma de Madrid desde marzo de 1988 hasta marzo de este mismo año en un 1,6%, cifra muy superior al descenso del 9,8% del nivel nacional. Tanto en Madrid como en el resto de España disminuye el paro masculino en relación con el femenino, aunque las diferencias son cada vez menores. Así mismo, el número de parados que encuentran su primer empleo sigue descendiendo. Dentro de las estadísticas se observa que el paro tiene mayor repercusión en la construcción, disminuyendo en el sector servicios. Por zonas, las más afectadas se localizan en la zona sur, el corredor del Henares y los distritos industriales de la capital. Para paliar estas deficiencias, la CAM tiene previsto invertir este año unos 15.000 millones de pesetas en programas de empleo y cursos de formación para jóvenes en paro en vistas a su profesionalización. ■

# Materiales de Construcción CORTES

AZULEJOS - PAVIMENTOS

EL GRES más BARATO

EXPOSICION Y VENTA:

Reina Victoria, 18

Teléf. 698 23 80

· PARLA (Madrid) ·

Macarena, 21

Teléf. 699 50 50



# GEMOSA

C/. MADRID, 121  
28903 GETAFE

¡INFORMESE YA! **OPEL** 

DEPARTAMENTO DE VEHICULOS DE OCASION

- VEHICULOS DESDE 6 MESES
- TODAS LAS MARCAS
- GARANTIA **OPEL**
- TOTALMENTE REVISADOS (40 PUNTOS)
- SIN ENTRADA
- HASTA «60 MESES» PARA PAGAR

CONDICIONES ESPECIALES  
PARA ESTE MES

**REGALAMOS:**

**(100 LITROS DE GASOLINA POR LA COMPRA  
DE CADA VEHICULO DE OCASION)**

**PARA CUALQUIER CONSULTA DIRIGIRSE A:  
D. RAFAEL PEREZ BUITRAGO  
DPTO. VEHICULOS DE OCASION  
TELEFONO: 681 69 12**





Almudena Lopez

## Una judoka de lujo



ANZANI  
MBAO

Asamblea informativa del Getafe C.F.

## Cuentos y cuentas



En la zona Sur

# SU HIPER

Muy cerca de Vd.

Abierto  
de Lunes a Sábado,  
de 10 a 22 horas.  
Parking.

HIPERMERCADO  
**ALCAMPO**  
Fulminamos los precios.

GETAFE 3  
Centro Comercial  
Sector III

## Punto de mira

### Información de interés

La asamblea informativa para los socios del Getafe C.F. del día 21 de abril, ha dejado las cosas más claras para lo bueno, que lo hay, y para lo malo, que también.

Las previsiones económicas de la junta directiva a grandes rasgos, limpian la situación económica del club y dejan el déficit prácticamente a cero. Esto es posible gracias al fichaje de Alfredo por parte del Atlético de Madrid, a la salida de Caturra al Salamanca y a una actuación económica ajustada.

El económico es un tema importante en un club deportivo, no el único, pero sí que le viene de "perlas" a la actual junta ante las previsibles elecciones, al final de temporada.

Las contrapartidas y algunos socios ya lo criticaron en la reunión, son las deportivas: pérdida de jugadores de calidad, inestabilidad en el conjunto del Getafe, algo que se nota en el juego del equipo y después en la bajada de la taquilla.

Tras estos acontecimientos la junta directiva está en buena situación para solucionar los otros problemas del club, como son: El bajo número de socios. La pobre asistencia de los getafenses a las Margaritas...

Sin duda, con esta temporada ya hecha, de lo que se trata es de acertar para la próxima, de conseguir un par de refuerzos que atraigan a la afición, mejoren el juego del equipo, ilusionen a todos con un posible ascenso, sin que esto signifique un endeudamiento del club. Una misión difícil de cumplir, pero a la que a de estar dispuesto todo representante de una entidad deportiva. Quedamos pues a la espera de lo que suceda, entiéndase: Las esperadas elecciones, anunciadas para el final de temporada. La remodelación del equipo. Los partidos pendientes de fiestas, contra el Atlético de Madrid, contra el Salamanca... ■

# GABINETE RADIOLOGICO NADUNA

\* RADIOLOGIA GENERAL

\* ECOGRAFIAS

Trabajamos con las siguientes Sociedades:

ASISA - SANITAS - ADESLAS - PREVIASA ESFERA  
MEDICA - U. MADRILEÑA - y Particulares.

Horario:

Lunes a Viernes de 10 a 13 y de 15 a 20 horas

**Cuestas Bajas, 13 Teléfono 682 27 50 GETAFE**

Almudena Lopez

# Una judoka de lujo

A sus dieciocho años de edad, Almudena López lo ha conseguido casi todo en el judo. Fue subcampeona de Europa y únicamente la inexperiencia, le privó de ganar un campeonato de Europa. Estudia C.O.U. en el colegio La Inmaculada de los PP. Escolapios y nos ha comentado que el judo es tan importante en su vida que cuando no entrena le cambia la personalidad. Aunque no lo tiene claro, le gustaría estar en la Olimpiada de Barcelona.

**¿Cuándo empezaste a practicar el judo?**

Tenía 9 años, empecé en el gimnasio de los PP. Escolapios. Como el ballet no se me daba muy bien, me pasé al judo, deporte que ya practicaban mis hermanos. Luego me lo empecé a tomar en serio y por problemas de desplazamiento tuve que cambiar a un gimnasio más cercano a donde vivo. Este cambio fue decisivo en mi carrera deportiva porque el entrenamiento en este gimnasio es mucho más de cara a las competiciones.

**¿Cuánto tiempo dedicas a entrenar?**

Suelo correr todos los días y hago pesas. En el gimnasio estoy 2 horas al día haciendo judo. Hace falta más entrenamiento pero no puedo estar todo el día allí porque repercute de manera negativa en mis estudios.

**Cuando estás sobre el tatami, ¿en qué piensas?**

En el tatami hay que salir pensando en ganar. Lo primero que debes pensar cuando sales por las mañanas de tu casa para ir a competir, es que vas a ganar. Debes mentalizarte ya que, cuando vas con miedo, no suele salir bien la pelea. Actualmente en las competiciones encuentras gente con muy poca técnica y con mucha preparación de pesas y de fondo. Esto trae consigo que los combates duren mucho y se resuelvan por decisión (de los jueces).

**Últimamente vas de lesión en lesión, ¿a qué se debe?**

La verdad es que tengo mala suerte con las lesiones. Entreno muy fuerte y suelo ha-

Almudena Lopez en el centro de la imagen, con uno de sus múltiples trofeos



cerlo con los chicos que son muy orgullosos y cuando les tiras al suelo van descaradamente a por ti. Pero la mayoría de mis lesiones se deben a la mala suerte. La única lesión que provoqué fue en un campeonato de Europa que me luxaron un brazo y aguanté hasta que no pude más.

**Si tuvieras que dejar el judo, ¿a qué te dedicarías?**

No lo sé. El judo es algo muy importante en mi vida. Cuando estoy lesionada y no puedo entrenar me cambia la forma de ser. De todas formas, me gustaría estudiar alguna carrera universitaria como periodismo, por ejemplo.

**¿Cuáles han sido tus mayores logros en la competición?**

Empecé con quince años ganando el campeonato sub-18 de Madrid. Posteriormente estuve en el de España y de allí pasé a un campeonato en Bélgica donde quedé tercera. En ese mismo año, fui al campeonato de Europa situándome en segundo lugar. Salí perdida, estaba muy impresionada. No creía que pudiera estar en la final.

**¿Por qué no estuviste en Seúl?, ¿piensas ir a Barcelona 92?**

No estuve en Seúl porque no llevaron a chicas a las olimpiadas. La federación



Almudena Lopez  
con nuestro  
redactor

llevó solamente a 3 chicos debido a problemas económicos. En cuanto a Barcelona, yo tengo ilusión por ir, pero la federación está apoyando a chicas de 23 y 24 años porque ellas están consiguiendo muchos triunfos para el judo español. Yo me preparo con ilusión, pero a veces tengo la impresión de que no voy a estar allí.

#### ¿Qué papel juega tu preparador en el desarrollo de tu carrera deportiva?

Rafael Rojo me ha transmitido toda su técnica. También hay compañeros que me han apoyado mucho. De otros no puedo decir lo mismo. Creo que Rafa está haciendo mucho por el judo en Getafe y está sacando buenos deportistas.

#### ¿Cuáles son los países de Europa más fuertes en la competición?

En chicos destacan los países del este que están formando grandes judokas con escasa técnica pero gran preparación física. En chicas tienen buenos equipos las francesas y las holandesas. Las polacas están consiguiendo medallas con chicas que tienen grados muy bajos pero gran preparación física.

#### ¿Qué tal te llevas con la federación de Judo?

Hasta ahora no tengo quejas. Me dieron un premio como la mejor judoka de Madrid

consistente en 30.000 ptas en material deportivo. Los problemas económicos han hecho que algunas veces hayamos tenido que pagar por competir. Tengo miedo a bajar de nivel por mis lesiones, ya que se me tendría menos en cuenta a la hora de darme ayudas oficiales.

#### ¿El judo en Getafe está bien promocionado?

La Fundación Pública de Deportes presta más atención al fútbol y al baloncesto. Ahora es cuando se está moviendo un poco más. En Getafe se están organizando campeonatos infantiles. La F.P.D. se ha motivado porque en Getafe hay muy buenos competidores que están a un nivel nacional. Hay gimnasios bastante buenos como "Los Angeles" y "Manuel Jiménez". Estaremos entre los sextos o séptimos de la comunidad madrileña. Lo que ocurre es que hay poco tiempo y malas condiciones para entrenar, ya que por ejemplo, las chicas no podemos ir solas a correr por el campo, que es peligroso y esto perjudica a nuestro judo local.

#### ¿Qué sabes de un profesor llamado De Frutos?

No le conozco personalmente. Es un profesor que se separó de la Federación y creó su propia asociación. Hay mucha gente que ha pensado en hacer esto. De todas maneras, estos conflictos no les doy más

importancia de la que tienen, porque ocurre en todos los deportes.

#### ¿Qué compañeros destacan de Getafe a nivel nacional?

Destacaría a Carlos Amores que ha quedado 4º de España Senior; Esther Arjona, 2ª en el ranking; Patricia Izquierdo, 2ª también en el ranking y Manuel Serrano 1º, en el ranking. En Getafe no hay nivel de seniors, la mayoría somos juniors.

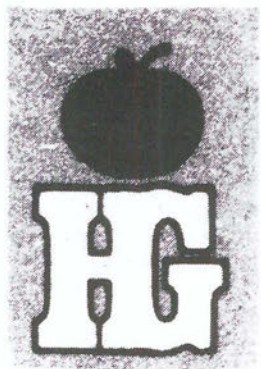
#### ¿Sería interesante que la F.P.D. se hiciera cargo de los grandes judokas de Getafe?

Si esto ocurriera, no tendríamos tantos problemas para entrenar. Si la F.P.D. tuviera un equipo con los judokas de élite como hace en baloncesto, balonmano y otros deportes, podríamos llegar más lejos y subir el nivel de Getafe.

#### ¿Qué piensas hacer en el futuro?

Me gustaría tener un gimnasio para formar competidores desde muy temprana edad, pero sin "machacarlos". Quiero seguir compitiendo hasta que pueda. Tengo salidas a Austria, Polonia y URSS. No sé si iré porque estoy recién salida de una lesión. Lo que más me interesa es ganar el próximo campeonato de España y luego ya veremos. ■

Raúl Castillo



# HIPER GETAFE, S.A.

EN EL CORAZON DE GETAFE

Nuestra afición

**LA VENTA**

Su mejor inversión

**COMPRAR EN HIPER GETAFE**

***COMPRUEBELO USTED MISMO***

***Aparcamiento gratuito 1.º sótano***

Calle Madrid, 117  
Teléfonos 695 68 64 - 695 68 95  
28903 GETAFE (Madrid)

# Cuentas y cuentos

La asamblea informativa del Getafe C.F. contó con unos 150 socios de los 1.045 que tiene actualmente el club. En principio estaba convocada para aclarar la situación financiera del equipo, aunque inevitablemente se terminó valorando otros aspectos del Getafe C.F.



Los datos económicos que como previsiones ofreció la junta directiva son los siguientes:

Por pagar hasta el 30 de junio:

Nóminas de los próximos 3 meses... 4.500.000

Primas a los jugadores... 1.200.000

Autocares... 100.000

Árbitros... 360.000

Compromisos especiales con jugadores... 500.000

Varios ( oficinas, farmacia)... 340.000

total... 6.900.000

Por cobrar hasta el 30 de junio:

Taquillas de los partidos que quedan,

Dinero a recibir por Alfredo del Atlético,

Dinero a recibir del Salamanca por Catur-la...

total: 6.240.000.

Déficit: 660.000 pts.

A todo esto hay que añadir:

Los gastos de los viajes a jugar en Canarias... 1.200.000

Y los ingresos a recibir por parte de la federación española de fútbol y de la taquilla del partido pendiente con el Atlético de Madrid...1.850.000.

Subtotal... 650.000 a favor.

Así pues, el total definitivo...10.000 pts de déficit.

De esta manera, la junta directiva salía al paso de algunas publicaciones según las cuales el Getafe C.F. debía del orden de 10 a 12 millones de pesetas. El saneo del club como reconocía su propio vicepresidente señor Baraona se debía sobre todo a los fichajes de jugador y entrenado por parte del Atlético y del Salamanca, respectivamente. Pero la reunión de socios del viernes pasado sirvió para algo más y si bien partía de un balance económico positivo, no dejó de recordar problemas como los siguientes:

Las taquillas esta temporada eran muy inferiores a las de años anteriores y eso a la larga puede resultar mortal para cualquier club pues es su fuente principal de ingresos y no se puede contar todos los años con fichajes de otros club más o menos sustanciosos e interesantes.

También se resaltó el bajo número de socios, otra fuente importantísima de ingresos pero que difícilmente esos nuevos socios se verán

atraídos hacia el Getafe si ven desaparecer a sus mejores jugadores y si el juego del equipo no vuelve a ser lo que era. En un pueblo como Getafe, 1.045 socios supone una cifra muy baja de apoyos incondicionales al club. Si a esto añadimos las quejas por el precio de las entradas estamos ante un problema grave.

Si además escuchamos las quejas sobre el juego del equipo, las consideraciones de que ante un mismo gasto en plantillas existe diferencia entre la calidad de juego esta temporada y la anterior, nos encontramos con que las tiranteces en el Getafe continúan, que el interés por el bien del club se interpreta de diferentes maneras según quien y como y por lo tanto que se palpan las elecciones prometidas y el período electoral.

Entre otros temas de interés se confirmaron las siguientes noticias: el Leganés jugará en las Margaritas mientras duren las obras en su campo para plantar la hierba. Y que este año no será necesario realizar ningún día del club. ■

Miguel Martín



**EXPENDEDURIA N.º 9  
DE TABACOS Y TIMBRE**

**VIDEO - CLUB**

LAS ÚLTIMAS NOVEDADES CINEMATOGRAFICAS

**YO-AL**

- ARTICULOS DE REGALOS
- PAPELERIA
- SUMINISTRO A EMPRESAS

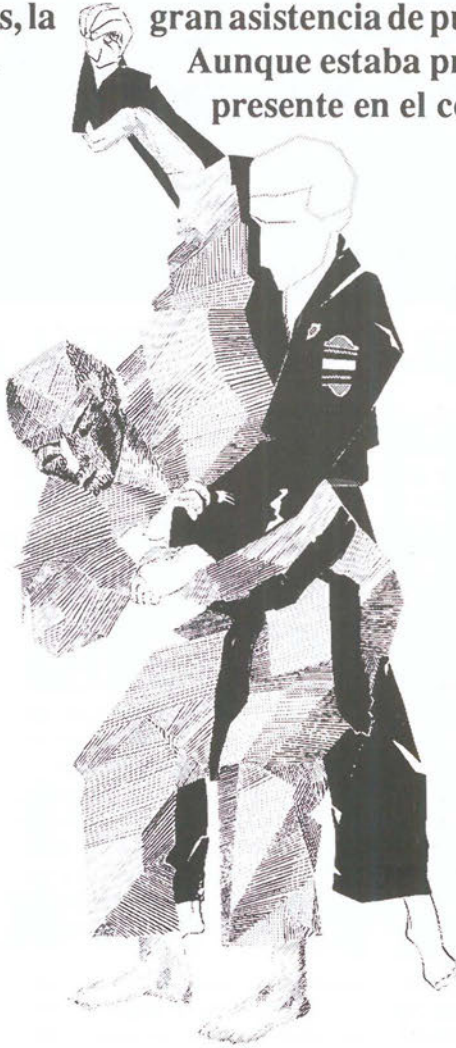
C/. ALBALETE, N.º 22

GETAFE

Campeonato autonómico de judo en Getafe

# Un buen campeonato

En el polideportivo "Juan de la Cierva" se celebró el pasado sábado día 22, el "II campeonato autonómico de judo" en las categorías de infantil, masculino y femenino. Cabe destacar el buen nivel de los participantes, la gran asistencia de público y una buena organización que tuvo errores minúsculos. Aunque estaba prometida su asistencia, el señor Juaquín Leguina, no estuvo presente en el comité de honor.



Todo parecía indicar que veríamos un buen campeonato, ya que de allí saldrían los representantes madrileños de la categoría infantil para el campeonato de España. El pesaje se realizó de manera rápida, pese a lo que están acostumbrados los sufridos judokas. La ceremonia de inauguración, intentó asemejarse a las que se nos ofrecen en las Olimpiadas. Cada equipo salía formado y uno de sus componentes portaba una pancarta que nos indicaba el lugar de procedencia de cada grupo. El polideportivo estaba bastante lleno. El tatami era de buena calidad, aunque algo duro.

La organización del campeonato fue buena. Los chicos del gimnasio Ronin-Do se encargaron de ello, aunque hubo momentos en que la gente se agolpó alrededor de las mesas de cronometraje. La F.P.D. más o menos cumplió sus horarios y con la ayuda del Comité Técnico, consiguió que todo fuera marchando. El único fallo notable se dio en la mesa dos, donde se hizo competir en la categoría femenina de más de 61 kg. a Esperanza Peñas que ya había sido eliminada en la primera ronda. Si no es por un entrenador que estaba atento, la que se hubiera montado después, hubiera sido gorda. Llama la atención que las chicas tuvieran un solo tatami para competir y los chicos ocuparan los restantes. La razón que se alegó para justificar esto fue que los combates de estas eran

solo a 2 minutos, mientras que los de los chicos eran a 3 minutos.

M<sup>a</sup> Jesús Estevez (Madrid 5) sufrió una espectacular lesión. La judoka fue sacada en camilla pero únicamente tenía un fuerte golpe en la pierna. El médico de la federación nos dijo que había que esperar a las radiografías. Hubo otras contusiones y caídas aparatosas, pero nada grave.

Bien entrada la mañana el comité de honor, formado entre otras personalidades por D. Juaquín Leguina, D. Pedro Castro y D. Manuel Cañadillas, no había hecho acto de presencia. D. Juaquín Leguina no apareció por allí. D. Pedro Castro, apenas estuvo tres cuartos de hora en el palco y marchó al bar del polideportivo, regresando a tiempo de hacer entrega de los trofeos. El concejal de deportes D. Manuel Cañadillas, fue a quien más se le vio por allí, ya que D. Francisco Valcárcel, presidente de la federación madrileña de judo, pasó al comité técnico y ayudó a este a realizar sus labores.

Las finales se celebraron rápidamente, destacó la final masculina de 65 kgs. en la que un mermado judoka Andrés Lazcano, que tenía su tobillo vendado, perdió con Juan de la Fuente por cometer una infracción, (Chui) que le valía a su contrincante un yuko, mientras Andrés contaba únicamente con dos kokas. ■

Raúl Castillo



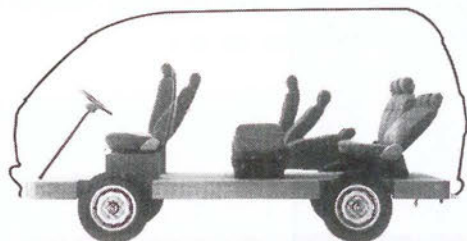
- BILLETES FERROCARRIL
- BILLETES AVIÓN
- BILLETES AUTO-RES
- ALQUILER DE COCHES
- ESTANCIA EN HOTELES
- ESTANCIAS EN APARTAMENTOS
- BILLETES DE BARCO
- PRESUPUESTOS PARA GRUPOS
- VIAJES DE NOVIOS
- ESPECIAL «TERCERA EDAD»

NUESTRA DIRECCIÓN ES:

CALLE MADRID, 12 • TELÉFS.: 695 62 30 - 695 58 74  
695 30 46 - 696 15 13 • GETAFE (Madrid)



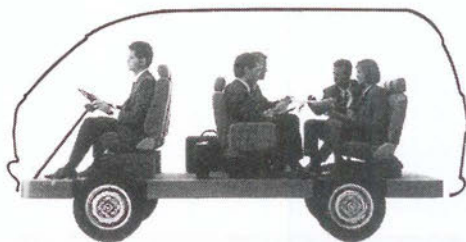
# Todo sobre 4 ruedas.



*El espacio*



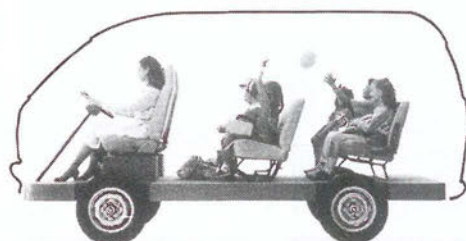
*Las vacaciones*



*Los negocios*



*Los amigos*



*Los niños*



*La comodidad*



Es el único vehículo para llevar todo tipo de vida.  
Una, para todo: La Vanette es el coche total, con lo mejor de los turismos y con todo el espacio y la comodidad del mundo.

Por todo esto, y por la calidad y tecnología Nissan, la Vanette es la más vendida en su clase.

Más de 600 puntos a su servicio en toda España.

Nissan Vanette.



## SAN MARCOS MOTOR, S.A.

POLIGONO INDUSTRIAL «SAN MARCOS»  
CALLE MARCONI

TELEF. 682 42 62  
28906 GETAFE (MADRID)

Cuatro aparcamientos en Getafe, dos a punto de ser terminados y dos en fase de adjudicación, son el resultado de la nueva política municipal planteada desde la Delegación de Urbanismo. Con ellos se pretende solucionar la problemática del aparcamiento en la vía pública y sus consecuencias en la circulación rodada por el interior de la localidad.



## La fiebre de los aparcamientos

**D**esde hace dos años, el proyecto de construcción de **ocho parkings, con un media de 150 plazas cada uno,** pretende resolver

el problema del aparcamiento en Getafe, una problemática que día a día se complica, debido al aumento de la población y, consecuentemente, del número de vehículos.

Así, el ayuntamiento inició la **política de concursos** para dotar a Getafe de los suficientes parkings subterráneos que permitieran simplificar este problema, atendiendo a las iniciativas de empresas constructoras que habían realizado estudios de viabilidad para realizar estas obras.

El camino a seguir para las empresas que desean realizar las obras, es la presentación de un proyecto sobre el que la Delegación Técnica de Urbanismo realiza un informe. Entre todos los proyectos que

sean seleccionados, el ayuntamiento puede elegir el más adecuado al presupuesto municipal, si bien siempre se rumorea en torno a la posibilidad de que exista especulación con el suelo e incluso se ha llegado a hablar de tráfico de influencias en las concesiones.

Si la iniciativa parte de una empresa priva-

da, que plantea la construcción en un solar de propiedad municipal, se siguen las mismas normas, con la excepción de que el terreno pasa a la empresa mediante una concesión durante un periodo de 75 años. La diferenciación entre plazas privadas y públicas se refiere a que estas últimas, al cabo de 75 años, vuelven de nuevo a la



Getafe ha sufrido una auténtica plaga de aparcamientos

propiedad municipal. La localización de los aparcamientos se basa en las necesidades de la población. Así, las zonas más pobladas son las más agraciadas con la cercanía de un parking.

## Uno a uno

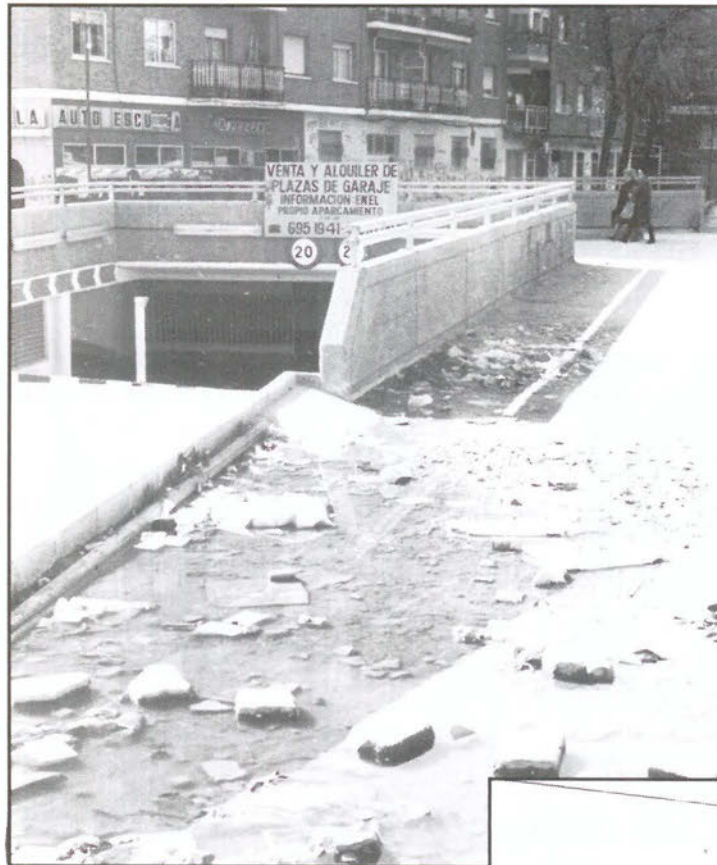
La política de construcción de aparcamientos subterráneos se inició en el año 86, con la adjudicación de los aparcamientos de la plaza de Tirso de Molina y plaza de España, a la empresa Promociones e Infraestructuras. Aún hoy, las obras no han terminado en Tirso de Molina. Los problemas se iniciaron ante un conflicto con relación a la propiedad de los terrenos, reclamada por unos particulares al ayuntamiento, aunque finalmente fue judicialmente reconocida la propiedad municipal.

Posteriormente, al exceder la construcción los 3 000 metros cuadrados, fue necesaria la variación del proyecto, para crear dos salidas, nuevas rampas para vehículos y personas..., lo cual provocó una disminución del número de plazas totales.

Y en la plaza de España, dice la voz popular, el ayuntamiento no sabía lo que se traía entre manos. Así, cuando se daban por terminadas las obras, los vecinos iniciaron sus quejas ante la poca estética de la salida construida, llamada popularmente "el bunker". El ayuntamiento planteó entonces a Promociones e Infraestructuras la demolición de la construcción y la edificación de una nueva, que es la que existe actualmente, algo más aparente.

El otro parking terminado se sitúa en el barrio de Las Margaritas. Este aparcamiento fue adjudicado a la empresa PROAPSA. Los problemas en este parking de 222 plazas se debieron a modificaciones posteriores en los remates de los accesos. A pesar de ello, se cumplió con lo presupuestado, y el aparcamiento se construyó sin ningún tipo de dificultades, aunque el número de plazas para los vehículos fue inferior a la ideada en un primer momento.

El aparcamiento de la Avenida de Aragón, fue adjudicado a la empresa HERBA, el 27 de marzo de 1987, con un total de plazas de 208,



Algunos aparcamientos han roto la fisonomía del barrio

siendo 122 de estas de carácter público. A HERBA fue adjudicado también, más recientemente, el 29 de diciembre de 1988, la construcción de otro parking en la confluencia de la Avenida de las Ciudades con la calle Madrid, como es posible que acceda, si su proyecto resulta aceptado, a la adjudicación del aparcamiento universitario.

SAMEJO construyó el parking de Padre Blanco, de unas 140 plazas. Inicialmente, el número de plazas debía ser superior, pero la edificación de una residencia del INSERSO le restó terrenos. SAMEJO opta, actualmente, a la adjudicación de otro aparcamiento en la calle Sánchez



Morate, guardando celosamente su proyecto hasta dentro de una semana.

El aparcamiento de la Plaza del Beso cuenta con 117 plazas, 73 públicas y 44 privadas. Esto según el proyecto era factible, pero PROVIARSA se ha encontrado con problemas en la construcción que

reduzcan ese número. Esta es la historia de los aparcamientos. Esperemos que ello resuelva los problemas de aparcamiento y el caos circulatorio de Getafe. Un proyecto que quiere significar una nueva proyección ciudadana de esta localidad, y que está moviendo mucha tierra. ■

Soledad Galiana

## Un boom alocado

El boom de los aparcamientos subterráneos ha estado salpicado de anécdotas, interrogantes y rumores. Rumores que han apuntado a un posible tráfico de influencias en las adjudicaciones y que aseguran revelar un buen y seguro negocio. En todo caso las 1.200 plazas de aparcamientos subterráneos que se pretenden crear aliviarán vitalmente una superficie donde residen 140.000 personas.

**TALLERES  
DUMADI S.L.  
CALDERERIA**

**EQUILIBRADO de ROTORES  
EJES  
TURBINAS  
POLEAS, etc.**

**C/. G - Parcelas 23-24  
Polígono San Marcos**

**Teléf. 682 16 22  
GETAFE (Madrid)**

**Te vas a enterar.  
Y no es  
una amenaza.**



## Teatro para Getafe

El alcalde de Getafe, Pedro Castro, mantuvo la semana pasada una reunión con el Consejero de Cultura, Ramón Espinar, para tratar sobre el nuevo teatro próximamente se instalará en la localidad.

El local, con una capacidad de 800 plazas, estará ubicado en la antigua Fábrica de Harinas cuando esta se convierta en Casa de la Cultura.

Ramón Espinar realiza reuniones periódicas estos días para crear circuitos de salas alternativas por toda la comunidad madrileña. Esto obedece al objetivo de intentar superar la carencia de locales escénicos en nuestra Comunidad. De este modo se intentará crear salas en Fuenlabrada, Leganés, Parla, Móstoles, Pinto y Valdemoro.



Maiz  
y  
Palomitas



## Revelar Madrid

La VI semana de la Juventud madrileña servirá como expositor del 5º concurso fotográfico "revelar Madrid". El concurso celebrado este viernes movilizó a 1215 fotógrafos.

Durante 24 horas los participantes fotografiaron la vida nocturna de Madrid, la arquitectura ... Cinco apartados diferentes ocuparon la atención de los fotógrafos que

recibieron un carrete en los servicios de educación y juventud para dedicarlo monográficamente a un apartado.

Los dos ganadores de cada apartado recibirán 150.000 y 75.000 pts. respectivamente. Y próximamente podremos admirar los trabajos ganadores en el libro "Revelar Madrid". ■

E.G.

### Actividades de la Casa de la Cultura

#### Música

Día 27 Duo Flauta-Piano

Día 30 Coral "Oro Minero de Turon" (Iglesia de La Magdalena)

Ciclo Conciertos en Primavera

#### Teatro

Día 28 "Alforjas-prosapon", presenta "El rey se muere" de Euféne Ionesco

Día 29 Taller de teatro Albaquias. "El tortuero" de Carlos Muñoz.

Fin de la 1ª fase del Encuentro de Teatro Aficionado de la CAM (la 2ª se extenderá del 2 de mayo al 1 de julio).

Especial atención para los cinéfilos merece esta semana la celebración del **IMAGFIC 89**, el Festival Internacional de Cine Fantástico. Un festival variopinto que en realidad incluye mucho más que cine fantástico. Se proyectarán durante la semana del 21 al 29 de este mes, en el cine Palafox y multicines Picasso, ciclos informativos, de recuerdo, de homenaje y uno de cine fantástico español. También merecen la pena los pases especiales, inaugurados magníficamente con la nueva versión ampliada de "Lo que el viento se llevó", pase que ha servido como estreno en Europa. El punto omega del festival puede ser interesante con la proyección del maratón del sábado noche, accesible por 750 pts.

Las versiones originales y la presencia de algunos directores europeos darán el carisma al festival. Doce películas acuden a la competición que será juzgada por directores de revistas especializadas en cine, críticos y el Presidente de la Federación Internacional de Periodistas y Escritores Cinematográficos, Peter Cargfin. Pablo Serrano ha sido el elegido para realizar el trofeo que se entregará a los ganadores, que podrán llegar a 8.

Esperemos que este año **IMAGFIC 89** concluya con más éxito que años anteriores y gane carisma. ■

Esther García

# EUROCOR, S. A.

---

---

ALMACEN CORTE DE CHAPA A MEDIDA

Políg. San Marcos

C/. G - Parcela C - 22

Teléf. 682 81 82

Ap. Correos, 48 - Getafe

28900 Getafe (Madrid)

«Informativos». A todas las horas en punto. De Lunes a Domingo.

Director: José Antonio Ovies. Subdirector: Julián Cabrera.

Si quieres enterarte de todo lo que pasa en el mundo, tienes 24 ocasiones diarias para hacerlo.

A todas las horas en punto te



damos puntual información de lo que ha pasado, de lo que está pasando y de lo que va a pasar.

Como ves, si quieres, te vas a enterar.

## 60 Emisoras y tú, en Cadena.

C A D E N A   R A T O   G E T A F E   1 0 1 . 8   F . M .

INFORMACION REGIONAL, COMARCAL Y LOCAL:

08:15

HOY EN MADRID SUR

14:15

MEDIODIA SUR

En Cataluña



CC CADENA CATALANA

Flashes Informativos a las 09:30, 10:30, 11:30, 12:30 y 13:30.

Realizan: ESTHER GARCIA Y MIRIAM DE LAS HERAS.

Hurgando en la historia

Silverio Lanza (VIII)

"Cuentecitos sin importancia"

Dedicatoria al Sr. D. Fernando Castelo

Mi novelita: "Mala Cuna y Mala Fosa" está dedicada a un muerto porque yo ni de los muertos me olvido. Ahora bien; como me reservo el placer deseo verle a usted, morir, se hace preciso que le recuerde a usted en vida.

Esto ha sido un pequeño extracto de la exquisita y formidable obra del literato Silverio Lanza. Obra que después sus contemporáneos, han tratado de divulgar, unos con mejor fortuna, otros ...

Juan Bautista Amorós, entregó su alma a Dios a las 10h. del día 30 de abril de 1912 en su casa de Olivares, 16 de Getafe.

El entierro se verificó a las 12 de la mañana del día 1 de mayo. Según costumbre, los parientes más allegados, salían de la casa mortuoria, y se dirigían a la parroquia, en este caso, San Eugenio (iglesia Chica), para recoger el clero; una vez éste en la casa del óbito, los sacerdotes decían un responsorio en la puerta; y acto seguido se formaba la comitiva, que debió hacer el recorrido siguiente: salida por Oliva-



res a Juan Tolo (hoy Ramón y Cajal) cruzando la calle Madrid, al llegar a la puerta de San Eugenio, se depositaba el féretro en una mesa que tradicionalmente portaba el sepulture-ro, procediendo el clero a decir el oficio de difuntos. Después, el cortejo partió con dirección al cementerio por la calle de Madrid, plaza de Escuelas Pías, calle de Leganés y Paseo del Cementerio.

En la capilla de éste otra vez el

clero contó el responsorio de difuntos y finalmente fue inhumado en el nicho nº 27 del primer patio.

Como de costumbre, en los trayectos desde la casa mortuoria a la iglesia y desde esta al cementerio, el féretro era depositado, frecuentemente sobre la mesa que portaba el sepulture-ro, y el clero repetía el ritual acostumbrado. Hay que dejar constancia que en Getafe por estas fechas no

había coche fúnebre; y en los entierros, el ataúd se portaba a hombros o agarrado por las cuatro asas; (la costumbre en Getafe era llevar el ataúd suspendido por las asas).

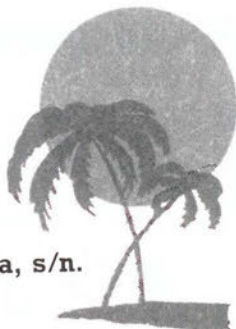
Numeroso público acompañó los restos mortales del extinto Amorós. El general D. Narciso Amorós, hermano del finado, Jose Tellaeché, pariente de la viuda, así como D. Emilio Cervera (alcalde), los literatos Ramón Gómez de la Serna, Ramón Martínez Sol y Emilio González Linera, Pablo de Fuenmayor, hermano mayor de la Congregación de la Virgen de los Angeles, Emilio Gutierrez y Alfonso Sánchez (sacristanes), así como D. Eugenio Nedeo Mahor, párroco de Getafe, Juan González. Eduardo Pimentel, firmantes como testigos en el obitorio, y un gran número de amigos y vecinos que se sumaron a la comitiva para así darle el último adiós al literato de Getafe Juan Bautista Amorós, "Silverio Lanza". ■

Marcial Donado

Lovely Chic

DISCO

Getafe



C/. Empedrada, s/n.

"Marca tu estilo"



Don Fadrique, 20

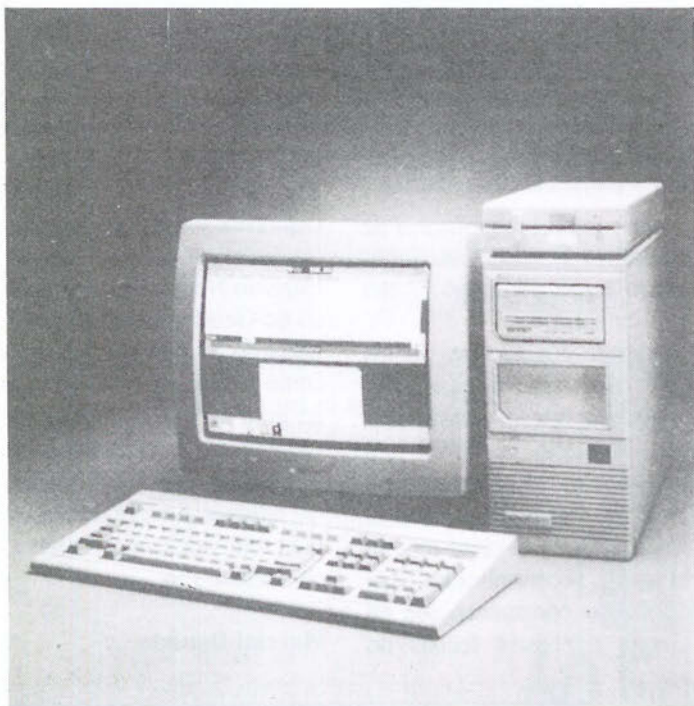
Getafe

# CURSOS DE INFORMATICA

OPEN ACCESS II OFIMATICA BASIC

SOMOS ESPECIALISTAS EN RESOLVER SUS PROBLEMAS DE GESTION  
ADAPTANDOLOS A LA SOLUCION INFORMATICA QUE PRECISE.

## ¡CONOZCANOS!



Somos concesionarios oficiales de las más prestigiosas marcas de ordenadores profesionales. Le asesoramos en la elección del equipo informático que mejor se adapte a las necesidades de su empresa.

Tenemos una amplia selección de los mejores modelos disponibles en el mercado. Le instalamos, formamos y mantenemos la solución informática que a usted le hace falta.

SELECCIONE ENTRE:

**Tandon**

**Bondwell**

**AMSTRAD**

**IBM**

¡CONOZCANOS ESTAMOS MUY CERCA DE USTED!

**SERINMO**  
**S.A.**

CENTRO DE ESTUDIOS INFORMATICOS

Av. Portugal, 10  
614 07 65  
MOSTOLES

**SERIN TO**   
**S.A.**  
CENTRO DE INFORMATICA

Terreros, 2  
691 36 16  
PINTO

**SERGE**, S.A.  

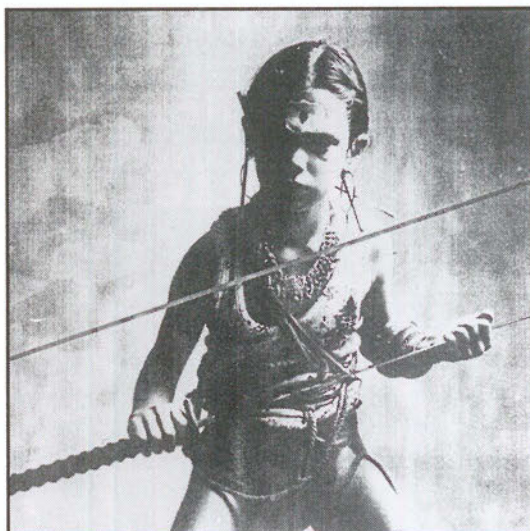

SERVICIOS INFORMATICOS

Magdalena, 8  
682 71 28 696 91 85  
GETAFE



## 21 Japonesas

# Hombre de la Selva



El nuevo Lp de **21 Japonesas** ha llegado al mercado discográfico envuelto en un silencio sorprendente. La pregunta de siempre está en el aire: ¿por qué no se promociona como se debe a este grupo? Seguimos sin saber si esto se debe a la incapacidad de **Nola!**, su casa discográfica, o a la imposibilidad de esta independiente de plantearse una campaña promocional importante o, al menos, mínima. No sabemos como les irá por San Sebastián, pero por aquí se prodigan poco, para nuestra desgracia.

Realmente **21 Japonesas** no necesitan de excesivo apoyo, como ya demostraron con su anterior Lp, **...donde rien los locos**. Ellos solos se comieron su propio mercado con la madurez prematura reflejada en este plástico. Y el nuevo disco demuestra que los que confiamos en ellos no equivocamos nuestras miras. Su saber hacer sigue presente y los nuevos temas superan

con creces a los anteriores. Once temas en treinta y cinco minutos y mucho que decir sobre cada uno de ellos. Sigue siendo música caliente llegada del norte. La voz de **Txetxo Bengoetxea**, para mí una de las mejores del país, suena como nunca en una música más cuidada. En este disco se han lanzado con temas instrumentales, como **En una gota de agua**, **Minuto y medio** u **Osa menor**, pero los textos del resto de las canciones siguen rezumando la calidad de siempre. Destacar alguno es difícil, pero la escucha de **Hombre de la Selva**, **En sus sueños** o **Nostalgia**, es inexcusable para todos aquellos que disfrutaron en 1987 con su primer disco. ■

Soledad

Estos discos puees conseguirlos en Discos Lenon

## The Blow Monkeys

# Whoops! There Goes The Neighbourhood

Con este sonoro título, los chicos de **Doctor Robers** se lanzan a la aventura de un sonido más cercano al funky y a los sonidos caribeños y latinos, aunque sin abandonar la veta soul que tan buenos resultados les ha dado. Esto es música de baile hecha por blancos, quizás podría calificarse de pop con influencias negras. Ellos eligieron su línea a seguir con su segundo Lp, **Animal Magic**, y no han vuelto atrás.

Este es un disco sustuoso, a lo que nos tienen acostumbrado, con temas destacables, como la versión de **This is your love**, distinta a la del single, **No woman is an island** o **It Pays to Belong**. Todos conocemos lo suficiente a **Blow Monkeys** como para que nadie tenga que decir mucho más. ■

- DISCOS DE IMPORTACION
- VIDEOS MUSICALES
- CAMISETAS



- TODAS LAS NOVEDADES EN DISCO CASSETTES y COMPT DISC
- AGUJAS PARA DISCOS

# DISCOS LENNON

San José de Calasanz, 3 • Teléfono: 682 59 22 • GETAFE (Madrid)

● DISEÑOS ●

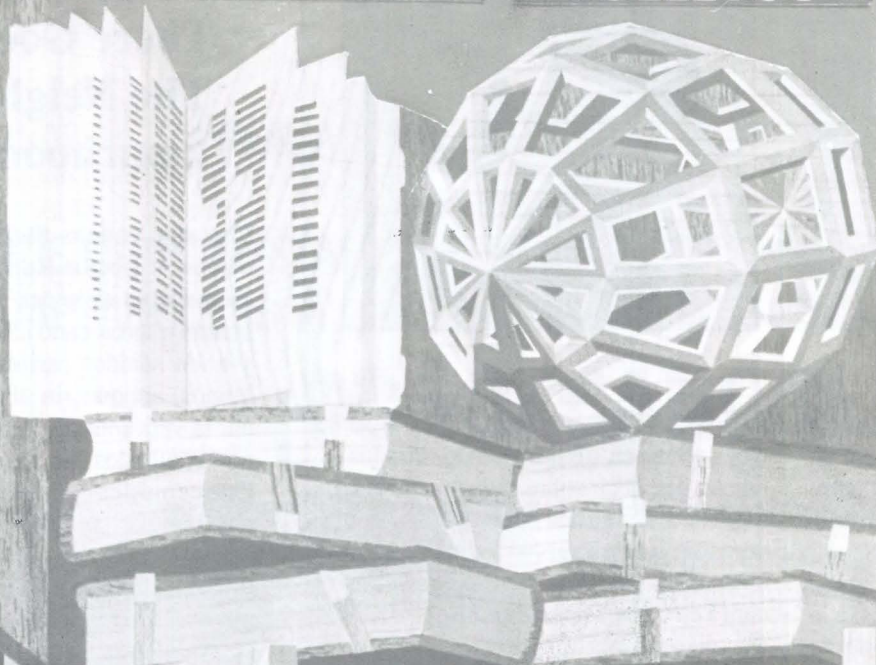
● ANUNCIOS ●

● CATALOGOS ●

● IMPRESOS ●

● MEMORIAS ●

● FOLLETOS ●

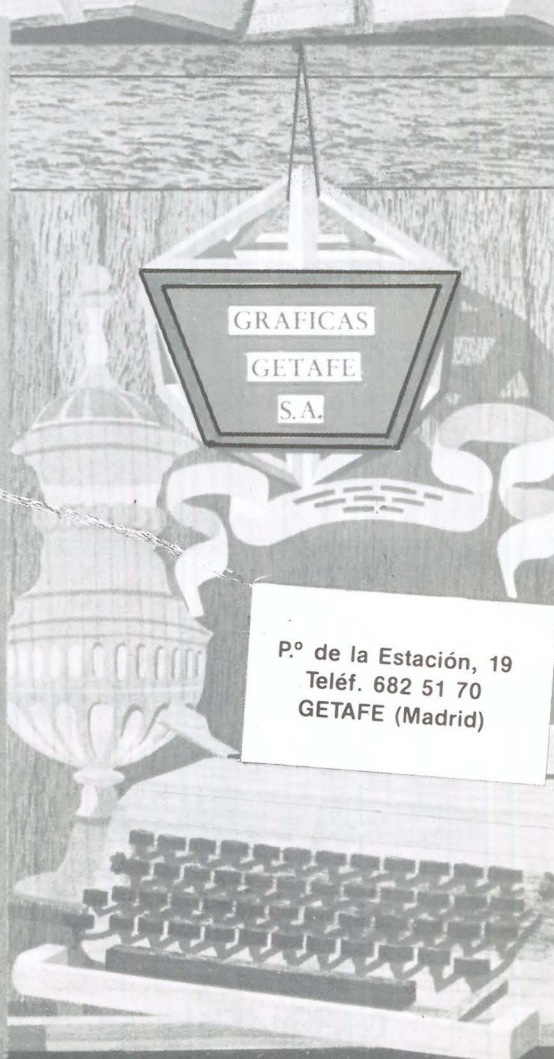


GRAFICAS

GETAFE

S.A.

P.º de la Estación, 19  
Teléf. 682 51 70  
GETAFE (Madrid)



## EXPONGA SUS QUEJAS

Los textos destinados a esta sección no podrán exceder de 30 líneas mecanografiadas y deberá adjuntarse el nº del D.N.I., si lo prefieren podrán hacer las consultas por teléfono todos los martes de 11 a 12,30 llamando por teléfono.



Muy señor mio:

En la publicación nº 28 (6-4-89) de este semanario, apareció, en la sección de "Estilo Expres", un reportaje biográfico titulado "Una vida entre motores", firmado por Doña Manuela Ortiz y referido a la meritoria vida de Don Agustín Marina Barrio, en cuyo remate, aludiendo al biografiado, dice textualmente:

Le gustaría, sin embargo, encontrarse algún día con Dolores Ibarruri y poder decirle: "ese que tiraba las bombas era yo" (se refiere a bombas aéreas lanzadas en nuestra Guerra Civil).

Por la arrogancia de esta última expresión deduzco que,

Don Agustín, desde su óptica de bombardero aéreo, es decir, desde arriba, considera que participó en una heroica misión.

Excluyendo todo matiz político, por amor a la verdad y por respeto a la dignidad humana, desde la óptica opuesta, es decir, desde abajo, desde "el pueblo", quiero dar testimonio de los resultados que aquellas bombas producían:

Aún recuerdo, con horror, el efecto de aquellas bombas aéreas: El ruido de su caída, la explosión de su choque, los gritos de sus heridos y el impresionante silencio de sus muertos. También recuerdo a mis compañeros de colegio y de juegos infantiles, a mis vecinos, conocidos y familiares, masacrados por las mismas.

Aquellas bombas actuaban indiscriminadamente, sin distin-

ción de edades, sexos, profesiones, ideologías, ...; sencillamente, mataban y mutilaban por el simple delito de estar presente en el momento y lugar del bombardeo.

(Vergonzosamente, el precedente histórico-universal de "Bombardeos aéreos a poblaciones abiertas" se estableció en nuestra Guerra Civil: Guernica, Barcelona, Reus, Getafe, ...).

Aquel cataclismo fratricida pasó a ser historia.

Con un emocionado y respetuoso recuerdo dedicado a todas sus víctimas inocentes, hago votos porque sigan soplando vientos de paz que disipen todo vestigio de agresión. Confiando en que sea atendida mi petición, le anticipo mis más expresivas gracias. Le saluda atentamente

Eusebio Vara



### COMERCIAL FRIMARROD, S.L.

REFRIGERACION INDUSTRIAL

APARATOS ALIMENTACION — HOSTELERIA

C/. Capitán Carlos Haya, 8      Telef.: 695 23 96

GETAFE — MADRID



# RECTIFICADOS

## PARA AUTOMOCION E INDUSTRIA

### Pequeñas y grandes series

- **RECTIFICACION DE MOTORES** en general:  
Diesel, gasolina, compresores, navales, obras públicas, etc.
- **RECTIFICADO DE EXTERIORES**  
Hasta  $\varnothing$  1000 x 4000 de longitud, entre puntos y cigüeñales.
- **INTERIORES**  
De ciclos automáticos y universal; SIN CENTROS, amplia capacidad
- **RECTIFICADO PLANO**  
Tangencial y segmentos hasta 3000 x 800 x 800
- **LAPEADO**  
Amplia capacidad, interiores y exteriores.
- **MECANIZADO**  
Mandrinado, fresado, torneado, etc...., amplia capacidad.
- **CROMADO DURO**  
Hasta  $\varnothing$  800 x 5000 de longitud
- **EQUILIBRADO**  
Estático, dinámico y portátil
- **RECAMBIOS** en general.  
Pistones, camisas, cojinetes, válvulas, juntas, retenes, etc...  
(PRIMERAS MARCAS)

CTRA. MADRID-TOLEDO, KM. 11, GETAÑE (MADRID). TEL. (91) 695 40 12

## GENEALOGIA Y HERALDICA

### Sarasola



Juan Sarasola, el Menor, era vecino de Gaviria, en 1548: Martín de Sarasola probó su hidalguía en Villafranca, en 1685.

#### ARMAS

De azur, con una torre de oro, aclarada de gules, y dos lebreles de plata, manchados de sable y atados a las aldabas de la puerta con traillas de gules.

#### FARMACIAS DE GUARDIA

(la que consta en primer lugar permanece abierta durante todo el día, la segunda cierra a las 10 de la noche)

##### abril

Día 27 Avda. de Las Ciudades, 54 y C/ San Vicente, 25

Día 28 C/ Barraquer, 9 y C/ Rojas, 36-38

Día 29 C/ Toledo, 34 y C/ Galicia, 7

Día 30 C/ León, 6 y C/ Maestro Bretón, 19

##### mayo

Día 1 C/ Castellón de la Plana, 10 y C/ Hospital de S. Jose, 10

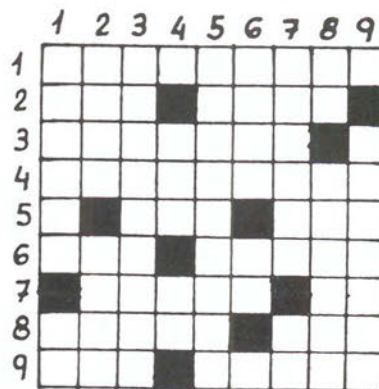
Día 2 C/ Azahar, 1 y C/ Alonso de Mendoza (esq. a Paloma)

#### TELEFONOS DE INTERES

Ayuntamiento:	695-03-04
Policía Nacional:	695-80-44
Policía Municipal:	681-33-62
Protección Civil:	695-01-70
Bomberos:	696-07-08
Correos y Telégrafos:	695-47-17
Juzgado nº1:	682-98-17
Juzgado nº2:	682-03-13
RENFE:	695-82-94
Autobuses Urb. del SUR:	695-24-70

#### HORIZONTALES:

1. Apellido de Glynis Barber en la serie televisiva "Como el perro y el gato". - 2. Jugador de baloncesto. Adinerado. - 3. Futbolista. Símbolo del fósforo. - 4. Comunicación olor muy agradable. - 5. Símbolo de un gas abundante. Tres mil. Río de Girona. - 6. Se atreva. No mala. 7. - Al revés, cultivado. Artículo. - 8. Vajija de metal para cocinar. Nombre de letra. - 9. Elevo. Observas desde una altura.



#### VERTICALES:

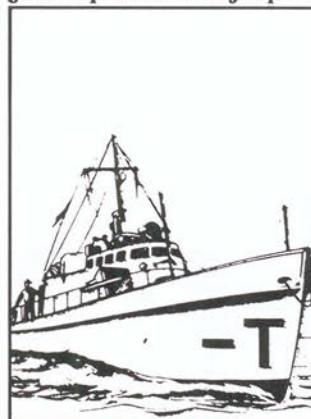
1. Grupo musical. Letra griega. - 2. Al revés, afeitado. Grosero. - 3. Medida de longitud. - 4. Vocal. Al revés, dos mil quinientos. Artículo neutro. - 5. Exordio o preliminar. - 6. Al revés, escoja. Letras de bucle. Vigésima tercera letra. - 7. Líquido grasoso. Vocal repetida. 8. Repetido, fantasma. Borde o ribete. - 9. Conjunción. Apellido cantante.

#### SOLUCION AL CRUCIGRAMA DEL Nº ANTERIOR

HORIZONTALES: 1. Espartaco.-2. Piano. Set.-3. I. Jamón. O.-4. Ca. Bloc.-5. Karpov. La.-6. Te. Símil.-7. Bosé. Do. A.-8. eD. Anafe.-9. Orca. Asa.

VERTICALES: 1. Epi. K. Be.-2. Si. Cátodo.-3. Pajares. R.-4. Ana. P. eaC.-5. Rombos. Na.-6. T. Olvida.-7. Asno. Mofa.-8. Ce. CLI. Es.-9. Oto. Ala. A.

¿Para qué usa la caja que le diste?



¿Quién ocupa este piso?

AGUSTINA MENDEZ

## Mirando al futuro

A pesar de su juventud, ya dirige el Albergue Juvenil de la Casa de Campo. Con la carrera de Sociología a medio terminar y un montón de deseos guardados en el baúl, asegura sentirse cómoda en su trabajo. Su postura es claramente aperturista, de cara a un futuro próspero para los albergues, y un futuro no menos prometedor para su propia vida.



**E**sta extremeña de veintiseis años, casada y con una niña, Amanda, comenzó a trabajar en albergues juveniles hace ya algún tiempo. Vino a vivir a Getafe cuando tenía dos años y aquí estudió en el colegio San José de Calasanz, del que guarda muy buenos recuerdos y que, como tantos otros, "ya no es lo que era". Después del bachiller, y tras algunos años de Sociología, comenzó a trabajar en albergues. Tuvo que dejarlo todo a medias y meterse de lleno en su nueva profesión ya que, como ella misma dice, "este es un trabajo que necesita mucha dedicación".

Agustina es en la actualidad y, desde hace algo más de un año, directora del Albergue Juvenil de la Casa de la Campo. Para llegar hasta donde está, han hecho falta algunos campamentos, escaladas y salidas al campo o a la montaña. La

y lo cuenta mientras sostiene a la pequeña Amanda, algo inquieta, en los brazos. Ella quiere dar un aspecto nuevo a la estructura que conforma el sistema de los albergues juveniles. Aportar su granito de arena y apoyar en todo momento una visión aperturista de estos centros de acogida y diversión para extranjeros y españoles.

Los albergues pertenecían en un principio al Movimiento o a la Sección Femenina. De eso hace ya bastantes años. De un tiempo a esta parte, se está intentando que la cosa cambie, desde dentro, comenzando por la visión que los propios directores tienen de estos lugares, teniendo presente los escasos medios con los que cuentan, y que "la delegación de juventud es la que menos medios tiene". De un tiempo a esta parte, se ha intentado dar un nuevo rumbo a esa dirección. De la sección femenina, los

*Lo que ha llevado a Agustina a trabajar en este campo ha sido su pasión por la naturaleza, el poder trabajar con chicos jóvenes, entre robles o, como ahora, entre encinas.*

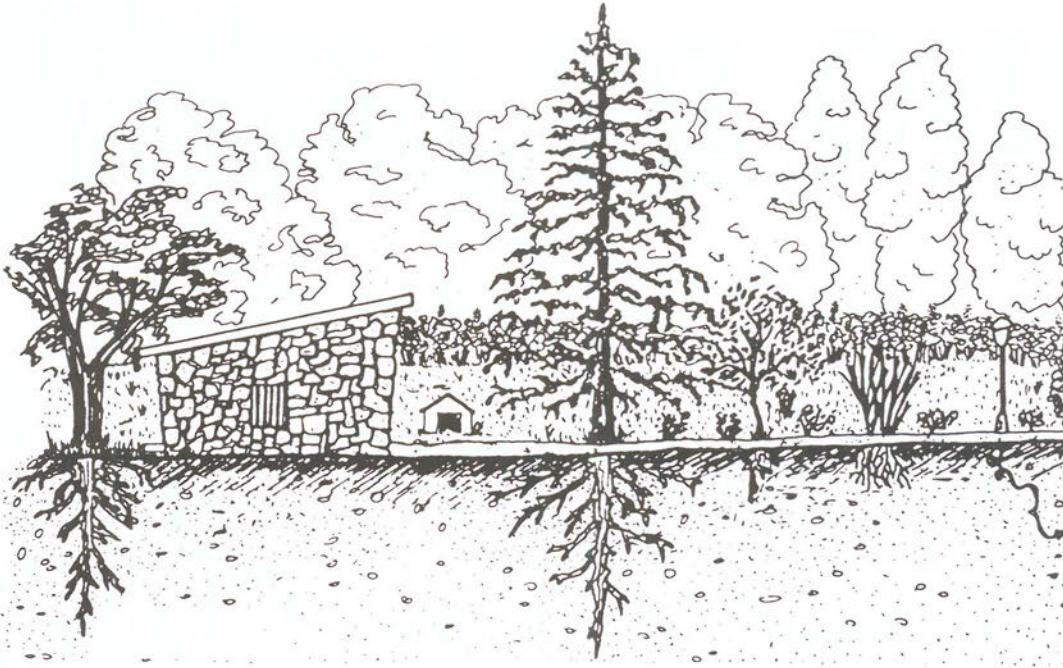
presencia de los parajes a orillas del Lozoya permanece todavía en su memoria. Y es que la Casa de Campo está un poquito apartada del casco urbano, pero no en plena sierra.

Lo que ha llevado a Agustina a trabajar en este campo ha sido -y continúa siendo- su pasión por la naturaleza, el poder trabajar con chicos jóvenes, entre robles o, como ahora, entre encinas. El hecho de saber que, aunque haya que madrugar para ir a trabajar, puedes ver el nacimiento del sol tras las montañas.

Agustina sabe mucho de esto,

albergues se transfirieron al Ministerio de Cultura, y de ahí, a la Comunidad Autónoma de Madrid. "En un principio, los albergues eran aquellos lugares donde iban los jóvenes, únicamente a comer y a dormir. Los directores eran antiguos instructores, con normas y planteamientos excesivamente rígidos. Cuando entró el primer director general de juventud de la CAM, se pensó en darle otro cariz...".

Apagar las luces a una hora determinada y, generalmente muy temprana, no permitir "jaleos" nocturnos en las habi-



*"En un principio, los albergues eran aquellos lugares donde iban los jóvenes, únicamente a comer y dormir. Los directores eran antiguos instructores, con normas y planteamientos excesivamente rígidos".*

taciones y toda una serie de normas insufribles, hacían de los albergues lugares un tanto desagradables en ciertos aspectos de su infraestructura. Todavía hoy sigue pasando en algunos sitios.

Pero parece ser que, en general, las cosas han cambiado. Agustina propone una apertura de los albergues a la zona donde están ubicados. "Hay temporadas en las que son desaprovechados. En Rascafría se hizo un proyecto de animación, en el cual se contaba con la participación del pueblo, y la cosa funcionó bastante bien".

En Madrid existen dos albergues, uno por la zona de Argüelles y otro en la Casa de Campo. Este último, el que dirige Agustina, consta de 134 plazas y está ubicado en un "enclave precioso, según palabras de la propia directora. Tiene, además, todas -o casi todas- las comodidades necesarias para pasar unos días de jolgorio y disfrutar del encanto de nuestra capital (sólo para extranjeros). Desde "salón multiusos", hasta un rockódromo para hacer escaladas y un

huerto-vivero. También se llevan a cabo cursillos y proyectos con colectivos e institutos de la zona. "Uno de los problemas más frecuentes -comenta Agustina- es el chocar con jóvenes que se han marchado de casa y acuden aquí para quedarse durante un tiempo. Pero, pasados tres días, hay que echarles, ya que

nosotros mantenemos una filosofía: la cuestión de la permanencia aquí ha de ser rotativa, para que entre el mayor número de gente posible".

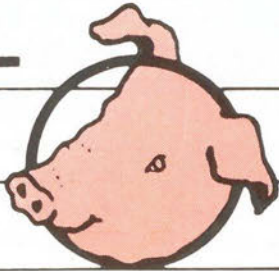
Agustina cree de lleno en su trabajo y en la labor que realiza día a día. Piensa seguir en ello unos años y poder concluir lo que se ha iniciado. "Entrar en

un sitio que estaba anquilosado, meterte en este mundo y saber que con tu actitud, el albergue va a cambiar... te produce una sensación gratificante". Le gusta lo que hace, aunque algunas veces tenga que encargarse de los problemas de administración y sentarse tras la mesa del despacho. Pero también controla y se relaciona con los grupos que van llegando al albergue, en una labor conjunta, de equipo. Agustina tiene deseos y esperanzas, como todos los mortales. Su deseo más grande, el que más fuerte le aprieta, es poder montar algún día su propio albergue, junto con su marido. Independientemente de la administración, a su propio aire y con su propio estilo. Para Agustina, los albergues no son un negocio, son calidad de vida. Atrás quedaron para ella las excursiones al campo, en tienda de campaña y con la mochila a cuestas, los viajes por España y fuera de España. Pero continúa soñando con alguna escapadita a la montaña, entre robles y, posiblemente, a orillas del Lozoya. ■

Manuela Ortiz



# HORNO DE LEÑA

EL TOSTON 

CAFETERIA • RESTAURANTE

- BODAS
  - COMUNIONES
  - BANQUETES
  - REUNIONES DE EMPRESA

Cena-Espectáculo: **VIERNES Y SABADOS**

Carretera de Madrid-Toledo, Km. 9,300 • Apartado de Correos 158  
Teléfono 682 82 62 - Extensión 247