

GETAFE

EXPRES

Director: Gustavo Jerez Alarnes

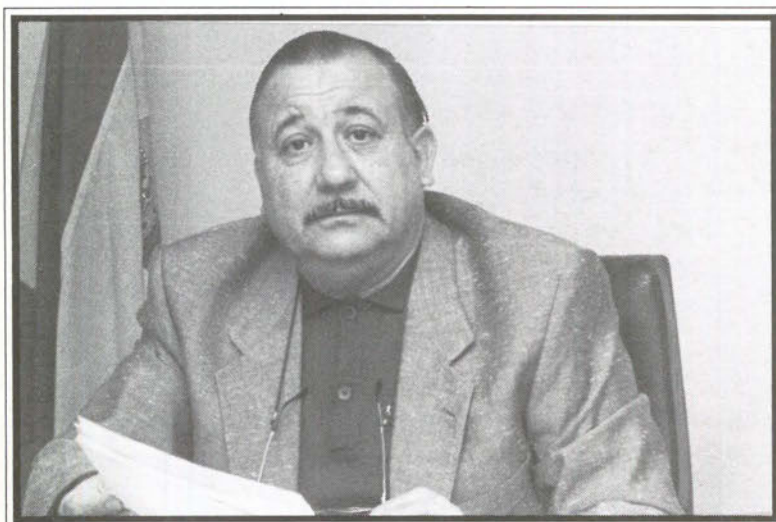
Número 12 - 8 de diciembre 1988 25 ptas.

Semanario Informativo

Jesús Esteban:

"AP tiene en Getafe un listón potencial de votos en torno a los 14.000 ó 15.000 electores"

Págs. 6 y 7



Antonio de Miguel.

"No voy a cumplir los 2 años que me quedan"

El presidente del Getafe C.F. afirma que no va a finalizar los dos años de mandato que le quedan. Antonio de Miguel analiza ampliamente en nuestro suplemento deportivo los aspectos polémicos y controvertidos que rodean al Getafe y a su presidente.

(Suplemento deportivo "ESTADIO EXPRES")

LOCAL

Unas 30.000 personas componían el censo electoral

Consejos Escolares en Getafe

Pág. 5

ECONOMIA

La empresa del automóvil

Miguel Angel Uceda

Págs. 10 y 11

REPORTAJE

X aniversario de la Constitución

Getafe 10 años después

Págs. 14 y 15

CULTURA

Se presentó el instituto "Alonso de Covarrubias"

La pasión por las humanidades

Pág. 27

Desde
la tarima

La cultura en Getafe

César Navarro

Desde hace algún tiempo han aparecido en las entradas por carretera de nuestra población carteles que anuncian a Getafe como ciudad de la cultura.

Tanto a los que hemos nacido aquí, como a los que aquí han encontrado su lugar de residencia y de trabajo nos enorgullecería que Getafe fuera realmente lo que afirman esos carteles: la capital de la cultura. Nos complacería enormemente vivir en una ciudad donde sus gentes pudieran ser reconocidas por su educación esmerada, su civismo, su sensibilidad para las bellas artes y su afición a los trabajos del intelecto. Donde sus regidores fueran aquellos en los que más resaltaron esas virtudes y donde sus ciudadanos gozaran de los bienes que dan al trabajo, la armonía y la tolerancia. Nos emocionaría que la historia nos homologara con la Atenas clásica, la Florencia renacentista o con el Toledo luminoso de la Escuela de

Traductores del siglo XIII.

"Getafe no es en estas fechas un lugar donde florezca la cultura"

Pero haciendo un análisis de la realidad, aunque este se haga desde el orgullo local y el amor a nuestro pueblo, tenemos que reconocer que Getafe no es en estas fechas un lugar donde florezca la cultura. Esta reflexión, que, aunque inevitable, resulta un poco amarga, tiene no obstante su lado positivo. Getafe puede llegar a ser una ciudad culta e incluso una capital de la cultura. Pero esto requiere un esfuerzo colectivo de gran magnitud, una dinámica social y política de considerable envergadura. Probablemente un salto histórico desde los puntos de apoyo del regeneracionismo y de la honestidad pública.

Pocos conceptos como el de cultura tienen una definición tan difícil. Porque cultura es una forma de estar en el mundo, una manera de perfeccionarse todos los días, en el ocio, en el trabajo y en la convivencia. La cultura es algo sutil, como un aroma que se desprendería de la historia. No es la educación, aunque se relacione con ella. Tampoco es el conocimiento concreto o la erudición si estos no son elevados a conocimientos colectivos.

Getafe es un pueblo trabajador. En momentos difíciles, sus hijos y sus habitantes han sostenido con nobles esfuerzos su dignidad proletaria. Su historia es la historia de un desplazamiento. El desplazamiento de las gentes que alcanzaban a lograr su pan y su sustento en las tierras de labranza y que se establecían a lo largo del camino real de Toledo canalizando las fuerzas

de trabajo en industrias de la jerga y de la lana, en posadas, comercios y mesones.

Getafe fue esa integración campesina, menestral, y proletaria, que fiel a su historia supo acoger a todos los que venían de las provincias deprimidas y ha sabido integrar en su actividad fabril y en su ciudadanía a las familias andaluzas, extremeñas y manchegas que hoy forman una parte sustancial de nuestra población.

En tiempos pasados esa atmósfera de integración dió frutos de indudable valor cultural. Hidalgos e ilustrados, sacerdotes eruditos, eficientes labradores, artesanos hábiles, laboriosos metalúrgicos, formaban en otro tiempo un ambiente de saber de trabajo que es el suero necesario para que se den en él la tradición y la cultura. Sin duda nuestra villa vivió en el pasado mejores tiempos.

"La cultura es algo sutil, como un aroma que se desprendería de la historia"

Con la instauración de la democracia formal en España, que traía consigo la libertad de expresión y el pluralismo político, llegó a todos nuestros pueblos y ciudades un ambiente de ilusiones esperanzadas. Tanto más cuanto que la constitución consensuada y una cierta forma de restauración monárquica daban garantías de estabilidad y de orden al tan anhelado cambio.

Pronto se oscureció el cielo ibérico con los negros nubarrones del paro, la inseguridad ciudadana y la droga. El deterioro creciente de los servicios públicos esenciales, como la justicia, la sanidad y la enseñanza y el impudor creciente de políticos y gobernantes expre-

sado en el abuso escandaloso y en la adquisición de bienes privados con dinero público, hicieron que el ciudadano se fuera hundiendo cada vez más en la perplejidad y en la desesperanza. Nuevos males vinieron en los tiempos últimos a sumarse a los anteriores: el aumento y la extensión de las bolsas de pobreza.

"Como sucedáneo se ofrecen al pueblo charangas populacheras ruidosas y vulgares"

La precarización del empleo que condenará a toda una generación a una vida inestable y a un futuro incierto. La sospecha de oscuras tramas favorecedora de enriquecimientos indebidos y aún fraudulentos al socaire de las administraciones y del poder. Todo esto aumenta cada día más la desesperanza y la crispación.

Getafe sufre en gran medida todo lo que carácter general afecta a la nación. La cultura no puede florecer en este clima social. Como sucedáneo se ofrecen al pueblo charangas populacheras ruidosas y vulgares que entran a veces en la chocarrería y en el mal gusto, por supuesto a costa de la contribución pública que en algunos casos multiplica casi por cincuenta las cargas fiscales.

No es suficiente poner en unos carteles que Getafe es la ciudad de la cultura. Esos títulos los da la historia.

César Navarro es ex-presidente del Ateneo de Madrid

GETAFE EXPRES

GRUPO TRIANGULO
S.A.

Director:
Gustavo Jerez Alarnes

Redactor Jefe:
Joaquín Herrero

Redactores:
Manuela Ortiz
Soledad Galiana
Esther García
Marcial Donado
Andrés Díez
José Antonio Jiménez
Pedro Luis Arias
Ana María Salamanca

Diseño y Montaje:
M^{ra} Angeles G. Cubas

Fotógrafo:
Pablo Cabellos del Sol

Redacción, Publicidad y Administración:
C/ Cuestas Bajas 11 1.
28901 Getafe
MADRID
Teléfono: 682 58 64
Depósito Legal:
M. 41.151-1987

EDITORIAL

UN CONSEJO QUE SE HAGA REALIDAD.

Por segunda vez desde la implantación de la LODE se han realizado elecciones para la formación de Consejos Electorales. El miedo del ministerio a la abstención y la no participación demuestra que aún no hemos asimilado, ni entendido el concepto de "enseñanza abierta, de participación" que podría llevarse a cabo si todos (padres, alumnos, profesores, personal no docente, gobierno, . . .) nos uniéramos en el propósito de anteponer la educación a cualquier otro tipo de interés.

Sin embargo, no es de extrañar ese miedo que exhibe el ministerio si tenemos en cuenta que, en nuestra universidad (en teoría institución crítica por excelencia), la participación en las elecciones a claustro fueron irrisorias. Pensamiento crítico y ciencia se esfuman ante el interés casi único de obtener un título "sea como sea". La LODE levantó en su momento gran polvareda y polémica. Los consejos escolares son un punto de trascendental importancia en la mencionada ley. ¿Qué iba a ocurrir cuando profesores, padres y alumnos participaran conjunta y activamente en el desarrollo de la vida del centro?. Aunque no hay datos concretos al respecto en nuestra localidad, el resultado, después de 2 años de haberse puesto en práctica la experiencia, no parece que haya sido el más óptimo. Pero no por ello hay que tirar la toalla, cualquier fórmula de participación debe ser apoyada. Los consejos escolares son jóvenes y por ello hay que ayudarlos a cimentar; hay que ser generoso, ahora más que nunca, con ellos. GETAFE EXPRES pese a no disponer de cifras concretas (porque no las hay, según nos han asegurado fuentes municipales), ha realizado una estimación de los votantes en potencia que había en nuestra localidad para estos comicios, cifra que superaría los 30.000. Aún no existen datos concretos acerca de la participación en estos segundos comicios, seguramente no haya sido grande. Pero hay que pensar que en los terceros esta participación aumentará y que la enseñanza, poco a poco, será responsabilidad de todos, para lo cual no sólo serían necesarios los comicios, sino también que nuestros mandatarios hicieran realidad ese aire de libertad.



NISSAN



EBRO

SAN MARCOS MOTOR, S.A.

POLIGONO INDUSTRIAL «SAN MARCOS»
CALLE E - PARCELAS B, 5 Y 7

TELEF. 682 42 62
28906 GETAFE (MADRID)

En la zona Sur

SU HIPER

Muy cerca de Vd.

Abierto
de Lunes a Sábado,
de 10 a 22 horas.
Parking.

HIPERMERCADO
ALCAMPO
Fulminamos los precios.

GETAFE 3
Centro Comercial
Sector III

SE LLENO EL SALON DE PLENOS.

El pleno del pasado día 1 resultó atípico aunque mantuvo su comicidad habitual. En contra de lo que suele ser habitual el salón de plenos registro un lleno absoluto. El debate sobre el polémico Plan de Empleo Juvenil, que cerró la sesión plenaria, fue el causante del lleno. El pleno se celebró bajo unas fuertes medidas de seguridad, había policías en todas las plantas del ayuntamiento, el miedo a que los jóvenes que se habían congregado en el salón de plenos pudieran llevar a cabo alguna acción que distorsionara el normal funcionamiento del pleno, resultó ser absolutamente infundado. El comportamiento de estos fué siempre de una total corrección.

Tanto la Plataforma Juvenil, los sindicatos, como IU volvieron a mostrar su repulsa por el polémico plan. PSOE lo defendió y CDS y AP se posicionaron en terrenos intermedios sin definirse claramente cuando se abordó la problemática de la huelga del día 14.

También se debatió la propuesta de emmienda del CDS a la Comunidad para retirar los presupuestos de la Universidad, con el propósito de "conseguir una universidad más digna". El grupo centrista se quedó solo y su portavoz, Mercedes Alcalá, escuchó expresiones como: " me asombra su ineptitud ", " yo con usted ..., ya es que no se que hacer ", " lo único que me queda por decirla es ignorante, y no se lo voy a decir ", etc.; expresiones dichas todas ellas por el portavoz del partido socialista, Antonio Alonso, y que provocaron la risa de los asistentes.

Por otra parte se aprobaron los estatutos relativos a la creación de la empresa privada en forma de S.A. "Getafe Inicativas", cuyo capital es cien por cien municipal.

UNAS 30.000 PERSONAS COMPONIAN EL CENSO ELECTORAL PARA CONSEJOS ESCOLARES



Aunque no existen datos concretos al respecto, aproximadamente 32.000 personas han compuesto el censo electoral en nuestra localidad en los comicios electorales que han tenido lugar, entre el 28 de noviembre y el 2 de diciembre, con motivo de la elección de los consejos escolares en los centros públicos. Estas son las segundas votaciones desde que se aprobará la polémica Ley Orgánica del Derecho a la Educación (LODE), las primeras se realizaron en 1986.

En Getafe existen 33 colegios públicos, 7 institutos y 2 centros de Formación Profesional, que suman un total de 42 centros. De ellos, unos 35 han elegido consejo escolar durante las fechas mencionadas (los que tienen una antigüedad menor a 2 años no han realizado votaciones). Sólo votan los mayores de 11 años matriculados en cada colegio, aproximadamente 11.000 alumnos tenían derecho al voto.

En esta ocasión han podido votar el padre y la madre de cada alumno y podrán presentarse a la elección en candidaturas separadas. Aproximadamente 20.000 padres y madres de nuestra localidad estaban insertados en el centro electoral.

En cuanto al personal docente, en Getafe hay aproximadamente 1.100 maestros trabajando en centros públicos.

En definitiva, aproximadamente 32.000 personas componían el censo electoral en nuestra localidad. Para Rafael Caño concejal delegado de Educación y Cultura "la diferencia entre una escuela activa y una escuela cerrada pasa por la participación". Cien millones de pesetas ha invertido el MEC para evitar la abstención y la no participación.

Gustavo Jerez.

ALTA PRECISION INDUSTRIA MECANICA

aprim, s.l.

FABRICACION DE PIEZAS PARA AUTOMOVILES

Carretera de Toledo, km. 11,800 • Getafe (Madrid) • Teléfono 695 38 58

**JESUS ESTEBAN:
"SOCIALISMO O CUALQUIER COSA MEJOR".**

Asegura que no se deja influir por "casi nadie" y se declara fraguista, Jesús Esteban es portavoz del grupo de concejales de A.P. en nuestro ayuntamiento. Se ha propuesto una meta, que no techo (porque en el fondo le atemoriza un poco hablar de "techos" por lo que pueda pasar), y es la de conseguir que su partido sea votado por 14 ó 15.000 personas de Getafe en las próximas elecciones.

¿En qué medida afecta a Getafe la división interna de A.P.?

En cualquier partido que tenga una estructura orgánica medianamente establecida como AP, que tiene una de las mayores infraestructuras como partido en el territorio español. Estas cosas afectan a nuestro propios afiliados aquí, que se crea una intranquilidad, una incertidumbre lógica. Y a otro nivel, que también es importante, es a nivel organizativo. Eso paraliza en cierta manera lo que es la vida normal de un partido y crea algunas dificultades de operaciones cotidianas que dificultan cualquier otro tipo de actividad política. No cabe duda de que un partido se someta a un congreso nacional ya es un drama importante y, más aún, si el

precongreso cuenta con las dificultades que están sucediendo hoy en nuestro partido.

¿Mancha o Fraga?

Yo creo que era mi obligación manifestarme. He dejado muy claro que no es la opinión oficial de Getafe, porque no he querido que Getafe como organismo territorial se pronuncie, porque creo que no es bueno para el partido que se haga. Personalmente yo ya he manifestado mi apoyo a la candidatura del Sr. Fraga.

¿Todas estas luchas internas hacen que se descuide la labor de oposición al partido socialista?

Bueno, yo creo que no. En el grupo de concejales de AP esto nos crea alguna difi-

cultad más y algún trabajo extra, por decirlo de alguna forma. Pero tanto como para cuestionar el trabajo de oposición en el Ayuntamiento, yo creo que no. El trabajo de oposición es un trabajo razonable en función de los medios y posibilidades que aún tenemos. Estamos avanzando mucho en ese sentido. No podemos olvidar que han votado más ciudadanos de Getafe a los 3 grupos que estamos en la oposición, que al propio gobierno socialista. Más ciudadanos en número, y es injusto por lo tanto que nosotros tengamos unos medios de oposición completamente limitados. Le puedo decir que la máquina del despacho está estropeada, y yo las mociones o me las hago en mi casa o las tengo que hacer a mano, cuando el gobierno socialista tiene

multitud de auxiliares en este ayuntamiento que se lo hacen.

¿Dentro del grupo de concejales existe el conflicto entre los seguidores de Mancha y de Manuel Fraga?

Es totalmente posible y no creo que pasase nada. Yo estoy convencido de que en Getafe hay personas que apoyan la candidatura de Mancha, yo no comparto esa opinión. Eso puede crear algún roce lógico en los planteamientos, pero en ningún momento llega la sangre al río.

¿Por qué en Getafe no gana la derecha?

Sí, eso es un hecho importante que hay que meditar detenida y profundamente y

J. PEREIRA, S. L.

 **papelería rodríguez**

PINTURAS Y ARTICULOS INDUSTRIALES

- SUMINISTROS A OFICINAS
- OBJETOS DE ESCRITORIO
- MATERIAL DE DIBUJO TECNICO
- DESTRUCTORAS
- ENCUADERNADORAS
- IMPRESOS

SAN JOSE, 24
Teléf. 695 52 14

GETAFE

San José 24
Teléfonos 695 38 69 682 67 86

GETAFE
(Madrid)

yo lo he hecho. Nosotros hace 5 años teníamos un electorado real, en votor, de 14 ó 15.000 electores o votantes, lo cierto es que ha ido disminuyendo de una manera no alarmante pero si preocupante. Los motivos de por qué ahora mismo la representación de AP en el ayuntamiento sea solo de 4 concejales y no más, yo creo que se dan en unas circunstancias muy concretas que acontecieron en las últimas lecciones municipales. Nosotros eramos una coalición política donde uno de los partidos que formaban esa coalición se presentó también a las elecciones municipales con lista propia, como era el PDP.

No me influye ni Sebastián Carro ni nadie"

Partido que contaba con algunos medios a su alcance para hacer campaña política y que recogió un porcentaje importante de votos que a nosotros probablemente nos hubiera supuesto un concejal más y a ellos no le fueron suficientes para obtener representación municipal. Por lo tanto el descenso, tanto en número



Grupo de concejales de A.P

de votos como en representación en el ayuntamiento no supone que el electorado de Getafe haya perdido su intención de voto a la derecha, sino que en las últimas elecciones tuvo que optar por 2 partidos que habían ido históricamente juntos en las mismas, y eso condicionaba un reparto lógico. Y se ha demostrado que dividir votos en el centro-derecha sólo beneficia al partido socialista. Hoy por hoy Getafe tiene un listón potencial hoy en votos dirigidos a AP en torno a 14 ó 15.000 electores y es el reto que yo tengo para las próximas elecciones.

¿Es cierto que se deja influir por el lider de la Democracia Cristiana, Sebastian Carro?.

Creo que es de buen criterio el cambiar opiniones y el pedir opinión a ciertas personas. Y no solamente en

este caso, como usted dice, al responsable de DC, sino también a algunos colaboradores o personas a las que consulto temas concretos, considerando que son más o menos expertos en esas áreas. Yo tuve casi cuatro años de convivencia política en el mismo grupo con el actual representante de DC en Getafe, y eso marca una relación personal, y es bueno consultar con personas que puedan aportarte una opinión. Indudablemente no me influye, ni él ni casi nadie. El actual presidente de DC provocó con su candidatura en Getafe, cuestión que yo nunca compartí que lo hiciera, que nosotros no tuviésemos un concejal más, y lo que es más grave, que el partido socialista tuviese, 14, porque sino le garantizo que se hubiese quedado con 13.

¿Qué valoración hace de la política desarrollada

por el PSOE?.

Es la clásica política de izquierdas. Y cuando la gente dice que hace política de derechas yo digo: "pues no sé de qué derechas, a lo mejor de alguna". Desde la derecha se pueden reivindicar los derechos de cualquier clase social: El partido socialista hace una política a salto de mata. Sigue teniendo unos principios clarísimos de lo que es una filosofía socialista que ya hace muchos años que en Europa se ha superado y que por eso no gana en ningún sitio, y ahora se llama social-democracia y no sé cuantas cosas más, pero aquí (en Getafe) todavía si, aquí seguimos unos cuantos atrasados. El dicho de "socialismo u otra cosa peor" es hoy falso, yo creo que "socialismo o cualquier cosa mejor". ■

Gustavo Jerez.



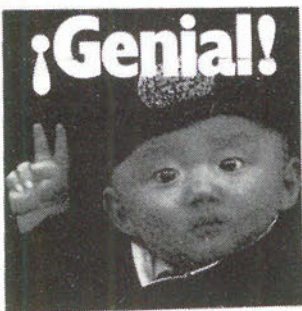
F.M. 101.8 MHz.



Don Fadrique, 20

Getafe

100.000 PESETAS



AUTOMOVILES UCEDA S.A.

CONCESIONARIO OFICIAL
CITROËN

TALLER Y RECAMBIOS

Ctra. Toledo, Km. 11,450 ☎ 682 23 12.

GETAFE

ESPECTACULAR ACCIDENTE

Con un espectacular accidente terminó el mes de noviembre. El día 30, a las 21,30 de la noche, el conductor de una Alfa Romeo 33 caía en una profunda zanja. Esta, con una profundidad de 3 metros, está situada en la calle Toledo, frente al instituto de Formación Profesional. La zanja ha sido excavada con motivo de la instalación de un colector para la zona. El lugar se encuentra cortado al tráfico (vallado y señalizado), hace algunas semanas.

No obstante, el conductor afectado conducía presuntamente a excesiva velocidad y tras un leve vuelco, no pudo evitar caer en la zanja. Fue sacado con cuerdas y se le pronosticó heridas leves. El coche tuvo que ser sacado con una grúa hidráulica, a la mañana siguiente. Desgraciadamente, algunos creen que pueden hacer lo que Michael con su "coche fantástico". ■

CORTE DE VIAS.

El presente mes de diciembre se inauguró con un arriesgado corte de vías de tren. A las 7,15 de la mañana, el día 1, un grupo numeroso de personas invadía las vías del tren a la altura de la estación de las Margaritas.

El grupo reivindicaba, con esta protesta, más vagones disponibles para los horarios matinales. El tren detenido tuvo que esperar una hora para volver a iniciar su marcha hacia Madrid, según han manifestado a GETAFE EXPRES algunos usuarios. Al día siguiente el tren apareció con una unidad más. ■

E. G.

¡QUE BONITO ES MI PUEBLO!.

Aquí están y ellos son los que deberían escribir esta columna. Pero hoy os la presento yo. Son los ecologistas. GETAFE EXPRES ha decidido abrir su página, y también sus puertas, a las opiniones y denuncias de todos aquellos grupos interesados en las reformas para el mejoramiento del medio ambiente en Getafe.

¿Qué cosas están pasando en Getafe? ¿Qué soluciones proponen estos grupos para que el futuro sea menos gris y más verde? - no, no me refiero a la pintura de los semáforos y vallas-.

Esperemos que estos muchachos entren en acción y utilicen la pluma para que todos nosotros conozcamos lo que debemos saber.

OK. ■

Soledad Galiana.

NAVIDAD = VACACIONES

NO ESPERE A LOS ULTIMOS DIAS
PARA REALIZAR SUS RESERVAS.
ES UN CONSEJO DE:



VIAJES AZOR , CENTRO S.A.
AGENTE OFICIAL. IBERIA Y RENFE

C/ JARDINES, Nº 5 TLF. 695 61 19
GETAFE

PASO A PASO

La fe mueve montañas y el afán de abrir nuevos caminos en busca de nuevos horizontes tantas veces imaginados afianza las esperanzas e ilusiones de todos aquellos que persiguen unas metas marcadas, casi siempre, por la lucha, el sacrificio y la satisfacción de ver consolidado en la realidad un proyecto, fruto de la casualidad, de un sueño, e incluso, de una quimera.



Getafeño por los cuatro costados, Miguel Ángel Uceda aún no ha tenido tiempo de saborear las mieles del éxito porque vive todavía inmerso en la vorágine cotidiana que supone el combate diario por sacar adelante una idea que, curiosamente, llegó por medio de una tarjeta de Navidad. "El tema vino de casualidad. Mis tíos y mi padre tienen una empresa de metalurgia y son proveedores de piezas de Peugeot y Citroën. Una simple

felicitación navideña que recibieron hizo que surgiera en mi familia la idea de abrir un concesionario".

Ser empresario no entraba precisamente en sus planes, pero las circunstancias decidieron lo contrario, y, de este modo, la informática y los ordenadores a lo que se supone iba destinado irremediablemente, darán paso a la mecánica y responsabilidades. " Me gusta lo que hago porque es un mundo muy diferen-

te. Un concesionario de automóviles es como un conjunto de pequeñas empresas que se engloban en una sola. Existe un departamento de ventas, otro de taller, un tercero de recambios. Son funciones distintas que necesitan relacionarse continuamente para que todo marche bien".

Automoviles Uceda S.A. está dando sus primeros pasos dentro de la industria en la que se ha especializado. Promotor y obra mar-

chan al unísono y su relación es cada vez más estrecha y duradera. Sin embargo, la juventud no sirve como cartel de presentación, al contrario. "Quizás la inexperiencia y el que te vean joven no ayudan a que te hagan la vida más fácil. De todos modos, creo que cualquier persona encuentra muchas barreras. Por eso es muy importante la capacidad de iniciativa y la organización, tanto desde el punto de vista empresarial como



MARCAJES GALAN, S.A.
SELLOS DE CAUCHO

Avda. Aragón, 25 - GETAFE

NUMERADORES - FECHADORES
IMPRESILLAS - SELLOS EN SECO
SELLOS DE LACRE - PLACAS GRABADAS

ARTICULOS DE MARCAJE PARA LA INDUSTRIA

TINTAS ESPECIALES (Metal, Madera, Indeleble, Secado rápido).

ESTARCIDOS Y MAQUINAS PARA SU FABRICACION
IMPRESORAS PARA LINEAS DE PRODUCCION
NUMERADORES Y FECHADORES GIGANTES
IMPRESORAS DE ETIQUETAS Y PRECINTADORAS.
ROTULADORES PARA CUALQUIER SUPERFICIE

Tfno. 695 79 07

personal".

Cuesta aprender de los errores, lo mismo que es duro caer una y otra vez sin que, en ocasiones, veamos extendida una mano que acuda a nuestro auxilio. Pero la experiencia se consigue a base de tropiezos y, cómo no, de aciertos. **"Ser empresario es diferente. Supone corregir decisiones, sacar partido de tus propios errores. Me ha enseñado a establecer contacto con la gente, a reflexionar mucho sobre las tomas de postura que determinan toda tu actividad personal"**.

A pesar de su corta carrera, conoce cuáles son las necesidades más apremiantes e indispensables para continuar su labor. Así, la imagen que se tiene cara al exterior configura, en gran medida, el éxito o fracaso de cualquier iniciativa. **"Es fundamental, tener una buena imagen, pero ésta no es suficiente sin un servicio eficiente. Son importantes las relaciones con el cliente, pero no todo es superficial, es imprescindible, además un equipo cualificado que resuelva las quejas que**

puedan presentarse".

Hacer realidad un proyecto exige, al menos en sus comienzos, enfrentarse a cualquier imprevisto que trastoque en un momento crítico la marcha ordinaria de la empresa. **"Soy consciente de que el trabajo absorbe mucho tiempo, pero no siempre va a ser así. Quizás hubiera podido tener otro trabajo que me quitara menos tiempo, pero a lo mejor no me compensaba tanto como éste"**.

Por el momento, los proyectos de Miguel Angel Uceda se centran en la

consolidación definitiva del concesionario que dirige y labrarse, poco a poco, un puesto dentro de la competencia que en estos momentos hay en Getafe entre las distintas firmas. **"Lo que más nos preocupa ahora es darnos a conocer y luchar contra el vacío que ha habido aquí de Citroën"**.

Automóviles Uceda S.A. es, ante todo, una empresa familiar donde las tareas profesionales conviven con los lazos afectivos sin que uno u otro interfieran o dificulten las relaciones entre los diferentes miembros del

equipo. **"La ventaja de trabajar en familia es que te ayudan muchísimo en los momentos difíciles. El inconveniente reside en que siempre que salta una chispa, ésta tiende a agrandarse, quizás por la confianza y el cariño"**.

El triunfo en solitario no da siempre buenos resultados. El ambiente que rodea al empresario puede estimular o frustrar el sueño de su ambición. No son suficientes las ganas de luchar; dar tumbos sin saber dónde dirigir el rumbo de nuestros pasos convierten ilusiones en fracasos. **"Trato de avanzar por mí mismo apoyándome en el personal. A veces surgen problemas en los que la falta de conocimientos puede jugarte una mala pasada. Es en estas ocasiones cuando acudo a la experiencia que me brindan mis tíos y mi padres que me apoyaron en todo momento; incluso periódicamente tenemos reuniones donde se tratan temas que entre todos intentamos resolver."** Suerte.

Ana Salamanca Moreno

FICHA TECNICA:

Lugar de Nacimiento:
Getafe.

Edad:
28 años.

Años en el Negocio:
Medio año.

Hobbys:
El cine y la Literatura.

Una Ilusión:
Escribir un libro.



c/ Madrid, 9

GETAFE

DESAYUNOS

PLATOS COMBINADOS

CANAPES

¡buen ambiente!



HIPER GETAFE, S.A.

EN EL CORAZON DE GETAFE

Les desea Felices Fiestas

Nuestra afición

LA VENTA

Su mejor inversión

COMPRAR EN HIPER GETAFE

COMPRUEBELO USTED MISMO

Aparcamiento gratuito 1.º sótano

Calle Madrid, 117
Teléfonos 695 68 64 - 695 68 95
28903 GETAFE (Madrid)

SOLUCIONES A LOS PROBLEMAS DEL POLIGONO DE SAN MARCOS.

El Polígono de San Marcos que nació entre grandes controversias y enfrentamientos, va a ampliar su infraestructura con la construcción de un complejo comercial y de servicios dentro del cual se concederá a la Asociación de Empresarios un local de al menos 150 metros cuadrados para su uso exclusivo. Según las estimaciones del ayuntamiento, las empresas que se instalen en la segunda fase serán las más importantes del polígono y se prevé que, en un plazo de aproximadamente doce meses se crearán alrededor de 2.500 puestos de trabajo. Parece ser que el terreno industrial de nuestra localidad es bastante apreciado por los empresarios a la hora de elegir el lugar en el que instalar sus industrias. No olvidemos que firmas como Uralita, Siemens, C.A.S.A. o John Deere están presentes en Getafe.



CREACION DE UN NUEVO POLIGONO INDUSTRIAL

El nuevo polígono industrial, denominado "Los Olivos", está ubicado junto al Cerro de los Angeles, en el margen izquierdo de la carretera de Andalucía, con una extensión de 1.380.000 metros cuadrados. De este modo se pretende poner fin a todo el movimiento especulativo que pudiera originarse en esta localidad además de proveer con suelo industrial a la creciente demanda que supera, en ocasiones, a la oferta de terreno. Por el momento ya se han instalado las empresas ENA y DIA.

SERMASA Y CISA.

El próximo día 15 de Diciembre a las 6 y media de la tarde se celebrará en la Oficina de Promoción Industrial la presentación de las empresas SERMASA (Sociedad de la Energía Región de Madrid), y CISA (Calidad Industrial S.A.), organizada por la Delegación de Empleo e Industria del Ayuntamiento de Getafe. En el acto se expondrán las actividades características de ambas empresas. En relación con SERMASA, se hará referencia a su configuración principal, la energía en Madrid y el proyecto AFEP, mientras que CISA centrará su exposición en la calidad y producción a través de la planificación control y productividad.



- BILLETES FERROCARRIL
- BILLETES AVIÓN
- BILLETES AUTO-RES
- ALQUILER DE COCHES
- ESTANCIA EN HOTELES
- ESTANCIAS EN APARTAMENTOS
- BILLETES DE BARCO
- PRESUPUESTOS PARA GRUPOS
- VIAJES DE NOVIOS
- ESPECIAL «TERCERA EDAD»

NUESTRA DIRECCIÓN ES:

CALLE MADRID, 12 • TELÉFS.: 695 62 30 - 695 58 74
695 30 46 - 696 15 13 • GETAFE (Madrid)

ANIVERSARIO DE LA CONSTITUCION.

GETAFE 1978-1988.

Nuestra Constitución, aprobada el 6 de diciembre de 1978, ha cumplido 10 años. Este decenio nos conduce a la reflexión y al recuerdo de cómo llegó y fue aceptada esta Ley de leyes por los habitantes y autoridades de Getafe.



Ahora ya ha quedado atrás el deseo de recordar la época franquista, y quizás sea el momento de hablar de la etapa que España está viviendo. En 1976., la mayoría de los españoles escogió la democracia y, entonces, se hizo factible la reforma política. Había llegado la hora de afrontar el reto de la convivencia ideológica en un tiempo en el que aún se mantenían las diferencias heredadas de la Guerra Civil. Pero se vivía ya un tiempo de moderación, ante el temor de que los radicalismos dieran al traste con el viraje político que acercaba a España a la tradición democrática del resto de Europa.

1976 UNA FECHA CLAVE EN LA HISTORIA DE ESPAÑA.

En Getafe, en 1976, se vivió el referéndum para la reforma política con gran interés, como indica el hecho de que el 80,62% de los 66.303 electores

participaran en la votación. La victoria del **SI** fue aplastante, con el 93,28% de los votos emitidos. Había llegado un momento decisivo para la historia de España, y así lo entendió la mayoría de la población, salvo ese 2,25% que prefería vivir de los recuerdos del pasado y votó **No** al futuro democrático de los españoles. La tasa de abstención no fue excesivamente alta, alcanzando sólo a un 19,73% de los electores. Dos años después llegó el momento de conocer la opinión popular sobre la valía o no de la **Constitución** redactada por el Parlamento, que se había reunido con carácter legislativo. Este fue un momento histórico, pues el nuevo texto jurídico iba a ser la base donde se asentara el desarrollo político y social de la España democrática que apenas había comenzado a vivir.

La Constitución es una norma jurídica

excepcional, donde se debe determinar el alcance del poder, sus límites, instituciones que lo detentan, relaciones entre éstas y los fines que persigue el Estado en cuanto a la consecución de un orden político determinado. Tras una campaña de propagación del texto constitucional, el **día 6 de diciembre de 1978** fue el elegido para el referéndum de aceptación o rechazo del nuevo texto que iba a constituir la legalidad vigente en el Estado español.

GETAFE CON LA CONSTITUCION

Angel Arroyo Soberón era entonces el alcalde de Getafe, y en el Boletín de Información Municipal de noviembre de 1978 se nos describe el sentir de la Corporación ante la Constitución que se avecinaba: "**Estamos pidiendo a gritos una Constitución, o lo que es igual, la legalización o el compro-**

IFER

INDUSTRIAS FERNANDEZ ROJAS, S. A.

FABRICACION DE PIEZAS Y COMPONENTES INDUSTRIALES

Ctra. Fuenlabrada a Pinto, Km. 18,400
Calle Astorga - Nave 25
FUENLABRADA (Madrid)
Teléfono 690 06 90
Correspondencia:
Apto. de Correos 60
GETAFE (Madrid)

miso que rubrique estos deseos de concordia".

En el espacio de tiempo que separó el referendun de 1976 y el de 1978, se había producido un cambio importante en lo que respecta al número de votantes, ya que **se había aprobado la mayoría de edad a los 18 años**, mediante la entrada en vigor del **Real Decreto Ley 33/78**. Con ello, todos aquellos que no habían podido participar con su voto anteriormente, podían hacerlo ahora.

A pesar, o quizás debido, a esta ampliación del censo electoral, la participación fue menor en este referendun que en el celebrado en 1976, alcanzando la abstención a un 28,53% de los **79.883 electores**. **La mayoría de los votantes getafenses dio un "aprobado" a la Constitución**, que tantas controversias había levantado en algunos sectores, con un 91,50 del total. Sólo un 4,60% se negó a aceptar el texto constitucional, de un modo total o parcial.

Una vez aceptada por los españoles y refrendada por el Rey, **la Constitución pasó a ser el indicador y guía de todos los integrantes de la nación**. Nuestra última constitución fue redactada durante la II República, en 1931, exactamente. Ahora se volvía a vivir en España con el conocimiento de los derechos y deberes de la organización social y política, y con una libertad asegurada por un texto jurídico al que todos debíamos ceñirnos. Así, **el pueblo de Getafe eligió libremente a su primer alcalde dentro de**



la época democrática, Jesús Prieto, que vivió desde la Alcaldía las primeras experiencias como autoridad local de un municipio democrático.

SIGNIFICADO PRESENTE DE LA CONSTITUCION

Han pasado diez años desde aquel 6 de Diciembre tan lejano y cercano. Quizás aún estamos viviendo en la transición, debido a problemas como el terrorismo, que cierran el paso a una evolución democrática más rápida con su intolerancia.

El 6 de diciembre se ha transformado en una fiesta nacional, recordato-

rio del paso democrático que la nación española dio con la soberanía de su decisión. Hoy, nuestro actual alcalde, **Pedro Castro** señala que **"La Constitución es el hecho más importante que nos ha ocurrido a los españoles. Es nuestro marco de referencia y convivencia"**.

Desde 1978 hasta 1988, han cambiado muchas cosas en el panorama español, tanto desde el punto de vista político como social. ¿Puede nuestra Constitución responder a esta evolución?. Pedro Castro cree que **"al ser la Constitución fruto de un consenso, en el que partidos de izquierda como PSOE, PCE convienen con otros como Minoría Catalana, PNV, UCD . . . el texto constitucional, el desarrollo de éste permite que pueda gobernar un partido de derechas o uno de izquierdas, lo cual favorece la estabilidad de la norma. Quizás algunas cosas queden obsoletas, pero actualmente no es necesario, ni conveniente, cambiarlas, pensando en la estabilidad de la Democracia española."**

Anécdotas como el cambio de la fecha de la aprobación de la Constitución por el parlamento, al coincidir con la fiesta de los Santos Inocentes, han salpicado la vida de una Constitución que ha resistido embates como el Golpe de Estado del 23-F. Lo importante es que seguimos siendo democráticos y constitucionales. **¡Viva la Pepa de 1.978!** ■

Soledad Galiana

Materiales de Construcción **CORTES**

**AZULEJOS - PAVIMENTOS
EL GRES más BARATO**

EXPOSICION Y VENTA:

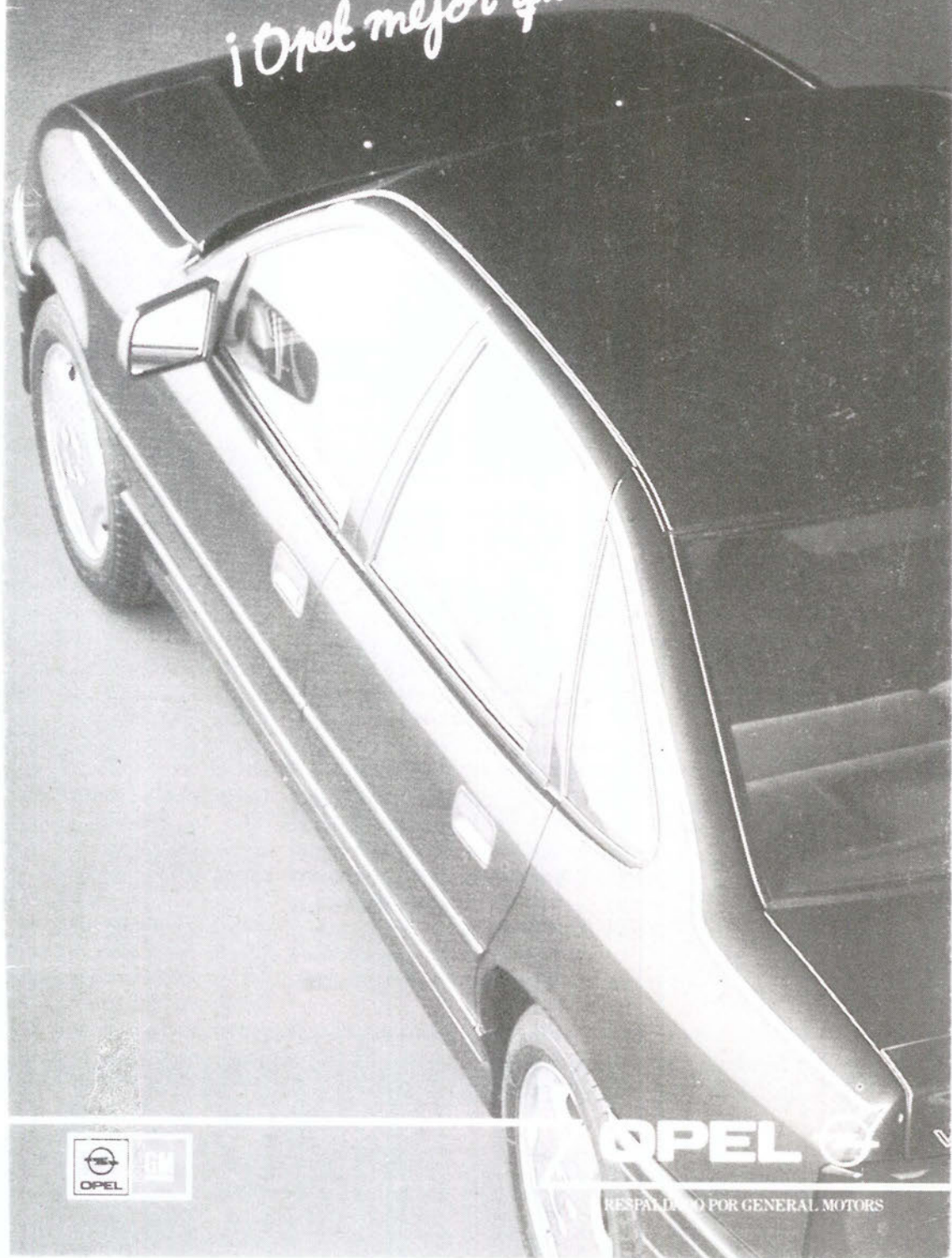
**Reina Victoria, 18
Teléf. 698 23 80**

PARLA (Madrid)

**Macarena, 21
Teléf. 699 50 50**

VECTRA

¡Opel mejor que nunca!



OPEL

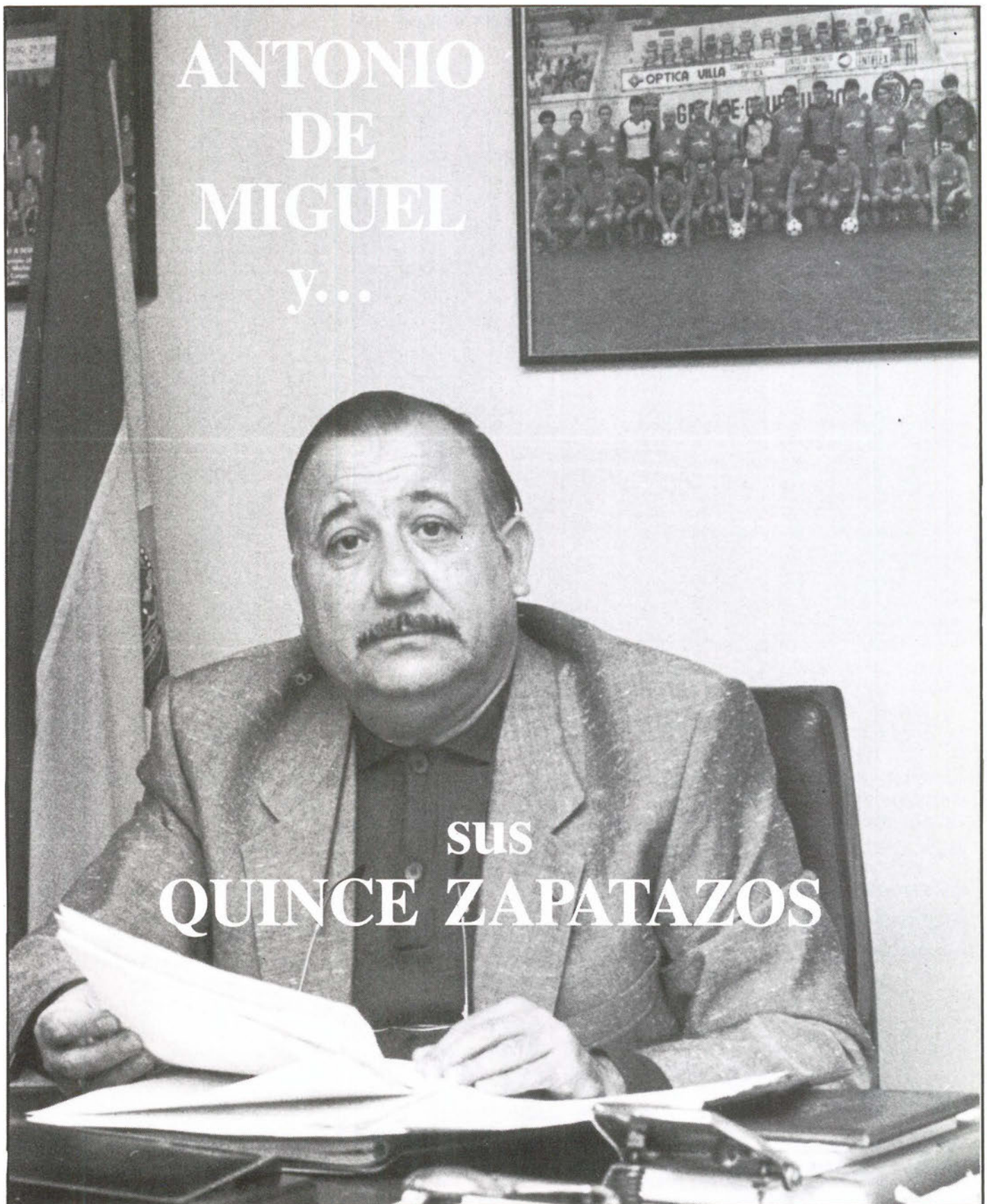
RESPALDADO POR GENERAL MOTORS

GEMOSA

SERVICIO OFICIAL



C/ Madrid, 121
GETAFE
Tlf.: 681 69 12



ANTONIO
DE
MIGUEL
y...

SUS
QUINCE ZAPATAZOS

PUNTO DE MIRA

Hoy nace en Getafe un nuevo espacio para el deporte. ESTADIO EXPRESS sale a la calle con la intención de cubrir y ampliar ese espacio de tiempo que el lector dedica a la información deportiva en general. Y digo información deportiva en general, porque ESTADIO EXPRES quiere salirse del tópico en que caen otros medios de comunicación, al dedicarse única o casi exclusivamente a un deporte que por unas u otras razones consideran de moda, sobrevaloran y fomentan en detrimento de otros, minoritarios tal vez, pero deportes al fin y al cabo. Desde éstas páginas, semana a semana, trataremos de tocar de una manera puntual y sencilla, amenizada a modo de reportajes y diversas entrevistas de fácil lectura; la mayor parte de los deportes que se practican a nuestro alrededor. Este objetivo es el que hoy pretendemos llevar a cabo, al iniciarnos en esta singladura. Y para llevar la nave a buen término contamos, en cada una de las secciones de que consta la revista, con un magnífico, competente y cualificado equipo técnico, que conjuga a la perfección sus aptitudes gráficas con su amor al deporte.

Pasando breve y escuetamente a enumerar las secciones de que consta ESTADIO EXPRESS, son de obligada prioridad las dedicadas a Atletismo, Fútbol, Baloncesto o Balonmano, como deportes más asiduamente practicados y que una mayor expectación levantan ante el público en general. Sin contradecirnos a lo anteriormente expresado, hay que señalar que también tienen cabida en nuestras páginas todas aquellas prácticas deportivas, que sin gozar del conocimiento y atención por parte de mucha gente, sí encierran exquisitez y belleza, plagando de satisfacciones a sus participantes.

A la vez, abarcaremos las actividades que desde la Fundación Pública de Deportes (F.P.D.) se llevan a cabo a lo largo de la temporada.

Diversos personajes darán opiniones a temas de candente actualidad en nuestra sección de ASI OPINA...

En definitiva, hoy salimos a la calle con ilusión y ganas, apostando fuerte por el deporte, porque "EL DEPORTE ES CULTURA".

ESTADIO EXPRES GRUPO TRIANGULO S.A.

DIRECTOR: Pedro Luis Arias ASESOR: Celestino Cortina Lobo REDACTOR JEFE: Nico Méndez
REDACTOR: Arturo de la Cruz COLABORADORES: José Miguel Polo, Raúl Gamonal,
Juan Sanchez Soria, Juan José Villegas, Juan Antonio Bravo, Juanjo.



CONCESIONARIO OFICIAL
VEHICULOS DE IMPORTACION

FERMOVIL, S.L.

Hospital de San José, 39 GETAFE
Teléf. 696 32 56

Piense siempre en su seguridad

auto
escuela

ABRIL

Le garantiza una enseñanza segura con los mejores medios que puede encontrar a su alcance.

C/ Magdalena, 17. GETAFE. Teléfono: 681 14 99

C/ Alcalde López Casero, 7. MADRID. Teléfono: 404 37 85

**ASI OPINA:
PEDRO QUEMADA**

El Asociacionismo deportivo, asignatura pendiente en Getafe.

El asociacionismo deportivo es una de las piedras angulares del desarrollo deportivo de un municipio moderno.

Lamentablemente, en Getafe, como reflejo de lo que ocurre en la mayor parte de España, el asociacionismo deportivo, salvo escasas y honrosas excepciones, carece de vertebración, no tiene detrás estructuras, cuotas, socios, tiene los pies de barro. No afirmo que en Getafe no haya personas comprometidas con el deporte, con ganas e ideas, pero faltan iniciativas de clubs aglutinantes y globalizadoras.

Con el fenómeno asociativo nos enfrentamos a un problema de mentalidad social, al lastre heredado de una historia colectiva marcada por la baja tradición y cultura asociativa, cuya solución no se va a producir de la noche a la mañana. Hay que afrontar el hecho de que nuestras carencias en éste campo como en tantos otros, son infinitas, de siglos.

Instalados en este panorama, gran parte de clubs y asociaciones soportan una dura existencia y se enfrentan al diario problema de cómo sobrevivir, tan cargadas de ilusiones como faltas de recursos y perspectivas, enredadas en una heroica madeja de rifas, loterías y peregrinaciones en busca de ayuda.

Todo indica que con demasiada frecuencia existe un modelo de "Club-Guadiana", que aparece y desaparece en función del impulso

de líderes sociales con gran dinamismo, que por lo general acaban desgastados en una pelea generosa y poco valorada y, después de un tiempo, suelen quedar definitivamente quemados como agentes de dinamización deportiva, culpando de su dolorosa deserción a las inoperantes entidades públicas locales por su nula sensibilidad para prestar el apoyo suficiente.

Resulta ciertamente paradójico tras esta queja, que los clubs en vez de exigir responsabilidad a sus federaciones para que racionalicen gastos y administren de un modo más eficaz el dinero público que reciben para apoyar más y mejor el trabajo cotidiano de las asociaciones y deportistas, acudan a la administración local demandando ayudas y financiación, cuando la principal tarea de ésta es la de construir instalaciones, hacer campañas educativas y prestar servicios colectivos abiertos y no la de sostener artificialmente a las entidades privadas.

Además es hora de asumir que las asociaciones deportivas son privadas, nacen del libre ejercicio del derecho de asociación y deben ser capaces de generar sus propios recursos. Ningún municipio puede permitirse la frivolidad de financiar generosamente con fondos públicos el asociacionismo privado, por un elemental principio de justicia distributiva cara al resto de la ciudadanía.



El fortalecimiento del asociacionismo deportivo debe suponer una nueva mentalidad, debe basarse en la creación de entidades capaces de hacer ofertas completas y atractivas. Habría que pasar del simpático grupo de amigos que organiza un equipo aislado, a un sistema de entidades fuertes con varias secciones, con un abanico de actividades socioculturales, recreativas y de convivencia, que permitan ampliar su base social y la captación de recursos. Los pequeños clubs, el asociacionismo elemental, por hermoso que sea, tiene escasa viabilidad. El cambio necesario de mentalidades exige eliminar protagonismos vanos, querellas de patio de colegio y visiones miopes de la realidad. En Getafe hay suficiente iniciativa social para que multitud de los esfuerzos actuales se centren en la enérgica tarea de asociar, unificar proyectos y racionalizar estructuras, que sirvan de germen de desarrollo de una nueva cultura cívico

deportiva en la que la aglutinación, la suma, barra el imperante sistema de reinos de taifas y personalismo de salón.

Desde la dimensión del deporte asociativo fuerte, perdurable en el tiempo, basado en líneas unificadoras, socialmente avanzadas y creadoras, es donde hay que presionar firmemente sobre los organismos públicos del deporte de Getafe para demandar la sensible ampliación de los canales, actualmente insuficientes, de apoyo financiero, cesión de instalaciones para la gestión directa y suficiente cobertura de necesidades técnicas, con el carisma que reviste a aquellos que presentan al club, entidad o asociación, como algo bien diferente al "cortijo" propiedad de unos pocos, sino como el patrimonio maduro de una colectividad culta y socialmente vertebrada.

Pedro Quemada Torrico es Coordinador del área de comunicación, estudios y recursos F.P.D.

El presidente,

A la tercera fue la vencida. Antes no fue posible la entrevista con el Presidente del Getafe C.F. En el despacho de su oficina esperaba Antonio de Miguel, sobre su mesa, muchos papeles, cartas, bolígrafos, As, Marca y una grabadora. El presidente no quiere más sorpresas, todas sus conversaciones con la prensa serán grabadas por el mandatario azul. Tranquilo y expectante comenzó el diálogo que se prorrogó por espacio de una hora. Como siempre, intentó ser habilidoso, quiso mostrar sus dotes de buen fintador y se salió por la tangente.

Su rostro denotaba cansancio, el cansancio de haber librado una y mil batallas. Ya no tiene la chispa de antaño, lo mejor es que se retire a descansar. Lo tuvo que hacer mucho antes, pero la poltrona es muy golosa. Ahora, por seguir, está pagando en sus propias carnes este atrevimiento.



— En primer lugar, le pedimos al Presidente que hiciese balance de los seis años que lleva al frente de la entidad, éstas eran sus palabras:

— Yo creo que no soy la persona indicada para decirlo, pero la verdad es que en su momento nadie quiso coger la presidencia. Por medio de unos amigos que nunca olvidaré (a pesar de que no están en la junta directiva), nos hicimos cargo de ello, efectivamente el Getafe está ahora en la 2ª B, con un segundo año de experiencia.

— Le quedan dos años de mandato, ¿Piensa cumplirlos?

— No, te lo digo de antemano, te voy a dar la primicia a tí, no los voy a cumplir, porque de verdad, desgraciadamente en algún momento puedo llegar a involucrar a mi familia, (porque yo) tengo dos hijos de una talla bastante grande y puede haber algún problema en mi vida particular, con algunas personas, y, de verdad, no quiero involucrarlo. Si me gustaría porque creo que el Getafe C.F., merece el respeto, creo que trabajando con honradez, que es mi línea, la que he seguido desde el primer día, como humano que soy me voy a equivocar y seguiré equivocándome en esta temporada, lo que sí te digo es que quiero apartarme, por ese motivo, porque ya tengo mi familia y son muchos problemas los que tengo con ellos.

— Se puede decir que Antonio de Miguel ha destacado por su trabajo, entrega y amor a los colores.

— Yo no soy la persona para indicarlo, eso sois vosotros. No cabe duda que la presidencia de un club lleva muchos problemas y, efectivamente, cuando se hacen muchas cosas buenas, todo sale bien y la junta directiva es buena, no el presidente, la junta directiva, y cuando se hace una mala, todo sale luego al retortero. Lo que sí es verdad es que nuestra conciencia está muy tranquila y los seis años creo que han sido fructíferos. Ahí están los años que llevamos, el equipo a vuelto a coger el nombre y la entidad suena como Getafe C.F.

— ¿Porque ha tenido y tiene tantos problemas el Presidente del Getafe C.F.?

— Eso habría que preguntárselo a alguien, yo no quiero tener esos problemas, ni los he tenido, lo que sí te puedo decir es que con mis socios no los tengo, pero hay personas que quieren buscarse problemas, por eso te digo que no voy a cumplir el mandato. Porque ya tengo dos hijos (vuelvo a repetirlo) como dos castillos de grandes, y de verdad, en algún momento se puede... la vida ya se hartan, de esos insultos de esas cosas que se llegan a decir, que si una persona es demente, que si una persona está loca, yo no estoy loco gracias a Dios, estás delante de mí y creo que me

encuentro honradamente. Creo que soy tan respetado como todo el mundo, llevo treinta y tantos años en el pueblo de Getafe, quiero a Getafe con toda mi alma, por Getafe voy a dar todo lo que pueda y soy socio del Getafe, desde entonces, no de ahora, yo soy de los socios y tú lo sabes principalmente Arias, de que soy socio del Getafe desde muchísimos años, desde los tiempos de Luis Aragonés, Segovia, yo iba y ya recogía la cesta del Getafe, por eso miro la entidad, siempre la entidad, vuelvo a repetir nos hemos equivocado, nos equivocaremos y seguiremos equivocándonos, pero con ilusión y ganas y siempre con una honradez intachable.

— Una pregunta obligada ¿Se arrepiente de algo de lo que ha hecho?

— No, yo no me arrepiento nunca de nada, porque cuando una persona puede salir a la calle con entera libertad, puede salir, porque bueno, como se ha vertido en unos medios y se ha dicho que tendríamos que marcharnos del pueblo, que tendríamos que irnos de las Margaritas, creo que no somos criminales ni personas indeseables. Yo voy por el pueblo de Getafe por todas las calles y puedo salir tranquilamente con mi mujer, que gracias a ella puedo estar en Getafe. (le debo muchísimo y a mis hijos), con todo el mundo hablo, con todo el mundo tengo amistad, por lo tanto, la verdad no me arrepiento de nada. Lo único que muchas veces piensas en esos momentos que tienes

cual César del Olimpo

vacilación, momentos de la vida en que estás deprimido, dices "merece la pena estar ahí, luchando para que luego seas criticado", bueno, pues en la vida tiene que haber personas que hagamos esto, en este caso me ha tocado a mí. Yo lo que deseo muchísima suerte a la persona que coja los destinos del Getafe, porque bueno, todas las juntas directivas son criticadas, quizás ésta por medio de algunas personas más que ninguna vez, pero vaya, lo que sí podemos decir es que de los socios, todavía no he visto una mala cara, una mal gesto, no he visto nada hacia la junta directiva.

— Le han llamado enfermo mental, alpargatero, mamporrero, sinvergüenza y miles de cosas más, defiéndase.

— Sí, pero yo creo, que las personas, vuelvo a repetir, yo llevo 35 años en este bendito pueblo y lo digo con mucho orgullo, conocí a una mujer con la que me casé, estoy enamorado de ella y la verdad, unos hijos maravillosos, tengo una casa y estoy supercontento, como podría yo demostrarle al pueblo de Getafe, luchando ahí, quizás a lo mejor esas palabras no me las habrían dicho si no me hubiese metido, pero yo creo que esa persona, en algún momento, algún día, porque yo no guardo rencor a nadie, espero y deseo de corazón que recapacite todas las cosas y que en algún momento esa persona no merece ese criterio, no merece esas afirmaciones, allá él con su conciencia, yo le dejo, no voy a tomar la medida con él, y creo, que pra muestra un botón, el otro día un compañero le llamó muchísimas cosas, y sin embargo yo, al contrario, fui a apaciguar, para que no hubiera ningún problema, porque realmente creo que en la vida lo que tenemos que ser, es no ser rencorosos, hay quien tiene unos medios para desahogarse y otros no los tenemos.

— Su familia que dice al respecto de todo este tema.

— Mi familia, principalmente mi mujer, es la primera que a mis hijos les está dando consejos para que no cometan ninguna torpeza, pero claro llega un momento, el honor de su padre y muchas veces esas criaturas se lo están "tragando doblao". Entonces, yo, la verdad, les pido a mis hijos que piensen como yo, que al final lo importante es salir por la calle de Getafe, por todo el pueblo, y que nadie te pueda llamar ni sinvergüenza, ni ladrón, ni ninguna cosa.

— ¿Lo importante es que se hable de uno, aunque sea mal?.

— Lo importante sí, efectivamente, es que se hable de uno, eso de para mal, se pueden sacar cosas en broma, o se pueden sacar otros temas, pero es que la verdad, llegar a una persona para llamarle demente, loco, creo que es contraproducente, porque esas mismas personas cuando luego me ven en la calle y hablan conmigo me dicen que de eso no tengo nada, entonces yo creo que el hablar de uno, es más interesan-

te que se hable para bien que para mal.

— ¿Cómo están realmente las cuentas del club?

— Las cuentas del club, están perfectamente, con muchos problemas, lo que no cabe duda es que tenemos que pelear mucho para sacar el presupuesto de esta temporada, y vuelvo a repetir una y mil veces el Getafe C.F., terminó la temporada anterior con un déficit de novecientas y pico mil pesetas y la póliza de 3 millones. Lo que no cabe duda es de que tenemos que pelear mucho, porque yo no sé en Getafe de verdad, seguimos siendo los mismos en el campo de las Margaritas, nos vemos las mismas personas, los socios nos vemos los mismo, entonces que pasa, que la junta directiva tiene que pelear, tiene que luchar mucho. Tenemos la ayuda, por que no decirlo de la corporación municipal al completo (derechas, izquierdas y centro). Vamos a luchar los directivos del Getafe, aunque somos muy modestos, pobres que no ponemos un duro, la verdad, si vamos a patear, vamos a dedicarnos ahora, y, ese presupuesto sacarle adelante, ahora mismo, en estos momentos todo marcha sobre ruedas, pero no hay que pensar ahora, hay que esperar al 30 de Junio, que finalice, y vamos a tratar de solucionarlo.

— Con el préstamo al tesorero, se ha sentado un gravísimo precedente en el Getafe C.F.

— El ya indicó a otro medio de comunicación, que ese dinero nadie le había autorizado aogerlo, única y exclusivamente fue el director del banco, que desgraciadamente ese señor salió del banco, porque la junta directiva se movió y eso lo cogieron entre ellos, entonces el club nunca en sus cuentas a faltado un millón. Ese dinero efectivamente lo habían cogido ellos por su cuenta y riesgo en un momento que pensaban iba a ser dos o tres días y lo cogieron ellos, eso lo ha dicho Ramos principalmente, delante del Sr. Carro, del Sr. Angérica y del

directivo Sr. Urbán, él pensó que iban a ser dos o tres días y lo recogió, entonces automáticamente nosotros al informarnos del tema, porque él no pudo cumplir los tres días pues fueron un mes o cosa así, automáticamente el entonces Sr. Vicepresidente, Sr. Salazar y un servidor, rápidamente les cogimos sus bienes por si acaso, por si había algún problema, recogimos sus bienes, el Banco lo repuso otra vez y a nosotros no nos ha faltado ese millón en la cuenta del club.

— ¿Su tienda se ha arreglado con dinero de la entidad?.

— Eso puedo demostrarlo, ya le contesté al entonces Vicepresidente, que si él decía eso para ponerle una querrela, él me contestó que no, que eran algunos bulos. Antonio de Miguel Navas no ha tenido que coger gracias a Dios, ningún dinero porque en aquellos momentos pidió un crédito al Banco de Bilbao, para solucionar su tienda. Aprovecho la oportunidad de tu periódico para decir que voy a hacer otra pequeña reforma en mis escaparates y en mi negocio y gracias a Dios, vuelvo otra vez a trabajar con bancos, porque yo soy hombre de bancos y hombre de negocios.

— ¿En su día jugó a dos bandas?: Getafe-Federación.

— No, no, te doy mi palabra de honor, voy a decirlo ya una vez que eso, soy católico, creyente y apostólico y además practicante. No jugué a dos bandas, pretendía ayudar a un amigo que es Manolo Menéndez León, le iba a ayudar a muerte para que saliera, pero yo del Getafe nunca me pensaba marchar.

— ¿Se ofreció por 50.000 ptas. al mes (cuando falló la federación) a cambio de la presidencia?

— Me alegro que me hagas esta pregunta, yo

(continua en pág 23)

El palco en el que seguramente no se vuelva a sentar como Presidente



● DISEÑOS ●

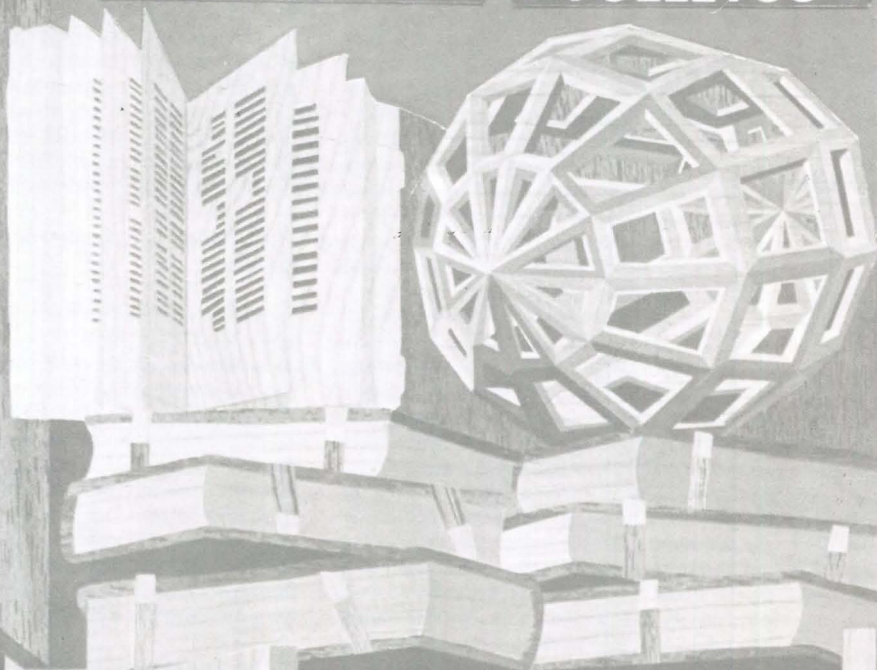
● ANUNCIOS ●

● CATALOGOS ●

● IMPRESOS ●

● MEMORIAS ●

● FOLLETOS ●



GRAFICAS

GETAFE

S.A.

P.º de la Estación, 19
Teléf. 682 51 70
GETAFE (Madrid)



(viene de pág 21)

por 50.000 ptas., ni me vendo ni me venderé jamás, gracias a Dios mi situación la tengo un poquito privilegiada y no tengo por qué. Yo nunca jamás por 50.000 ptas. Yo lo haría gratis porque el Getafe, vuelvo repetirlo lo llevo muy dentro y lo haría gratis. Yo seguiré siendo socio del Getafe el día que me marche y voy a seguir ayudando al Getafe en lo que pueda, no como algunas personas que se han hecho socios cuando han llegado a la entidad o se han dado de baja y no siguen, eso es lo que yo pienso, que no hay getafenses, lo digo muy cariñosamente, no hay getafenses, son personas que llegan los momentos, pero sin embargo, yo puedo demostrar que soy socio del Getafe desde hace veintitantos años.

- El haber nacido en Puertollano (el pueblo de las mentiras), ¿Le hace a uno ser mentiroso?.

-- No, nací en ese bendito pueblo y estoy muy contento de haber nacido allí. Me engendraron en Madrid. Bautizado, confirmado y mis estudios en Madrid, realmente no tiene ninguna cosa, pero estoy, muy orgulloso de ese pueblo y del segundo pueblo que me ha acogido como ha sido Getafe.

- ¿Los zapateros son embusteros?.

-- En algún momento todo el mundo tenemos que echar alguna mentira piadosa, por qué no ha de ser así, pero es el zapatero, el sacerdote, el médico, el campesino, pero siempre y cuando no se perjudique a otras personas porque eso es muy grave.

- Su actual equipo, los fichajes, Caturla, que nos dice.

-- El equipo de este año es distinto al del año anterior, el equipo va mejorando día a día. Reconocemos el fallo del fichaje de Victor Porras, pero el responsable de los fichajes es Caturla, la directiva sólo habla con los jugadores del tema monetario. Victor Porras no ha engañado al Getafe. Sobre el clan Caturla, decirte que todos los entrenadores se traen a su gente porque trabajan más cómodos.

- ¿Qué le dirías a los socios?.

-- Yo a los socios les pediría que miren al Getafe, que no miren a las personas que llevan los destinos porque, las personas pasamos y la entidad sigue. Los que se han borrado que vuelvan, es muy bonito presumir de número bajo, el que no es socio que vaya por las Margaritas y no haga caso de las cosas. Que somos humanos, que esta junta directiva se ha equivocado, se equivocará y se seguirá equivocando. Lo que sí les pido es que tengan confianza que el tiempo que vayamos a estar al frente, trabajaremos con honradez e ilusión. si llegan otras personas a la junta directiva que no hagan caso de lo que les digan, que les ayuden, que lo importante es la entidad, el Getafe C.F.

- ¿Por qué tiene tanto miedo a dejar el Getafe C.F.?

-- Siempre he dicho que el Getafe C.F., debe mantenerse con lo que recibe de sus socios y de su pueblo, lo que no puede ser es capricho de personas, porque tú ya sabes que aquí había gente que intentaba hacer negocio, de vender camisetas, de esos mejicanos que quisieron comprar el club, hacer un negocio para ellos. Es lo que yo no quisiera, que cayera el Getafe C.F. porque ya que de la 2ª Regional lo hemos llevado hasta la 2ª División, sería una pena que el Getafe cayera en manos caprichosas. Este es el tema y ese temor que me da, no es otro temor.

Para finalizar le pedimos al Presidente que nos dé su OPINION de...

SU DIRECTIVA: No son hombres adinerados, pero son honrados y trabajadores.

PEDRO CASTRO: Un monstruo.

LUIS DUQUE: El hombre que nunca tuvo que haber salido de la entidad.

COLLADO: Un hombre al que aprecio muchísimo y quiero mucho. El me ha tratado un poco mal, pero no ha salido de su adentro, estaba un poquito influenciado. El sabe que en mí encontrará siempre un amigo.

ANGEL TORRES: No opino.

ALFREDO DURO: No opino.

Antes de despedirnos insistimos.

-¿Creé que existe un pacto entre Angel Torres y Alfredo Duro para derrocarlo?

-- Eso, que el pueblo lo juzgue.

- La mejor defensa es un buen ataque, cuándo va a pasar a la ofensiva.

-- Nunca he sido rencoroso, lo mejor en ésta vida es demostrar a esas personas que uno es como es, una persona sensata, tranquila, trabajadora, con muchos errores, por qué no decirlo, pero es mejor dejarlo pasar. El tiempo dará razones a las personas.

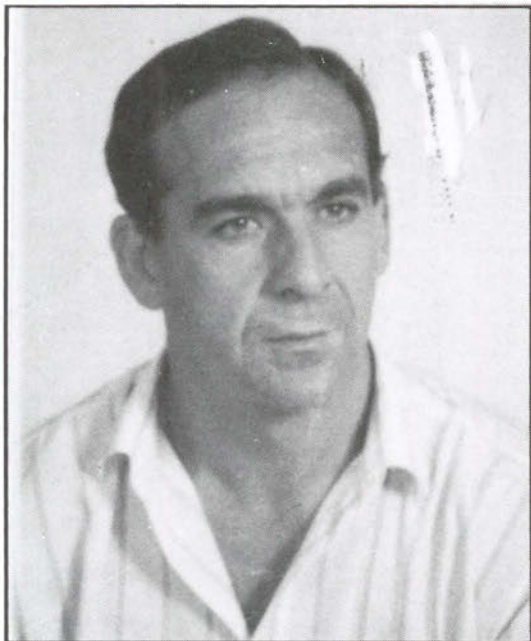
Así concluyó nuestra entrevista con Antonio de Miguel. El Presidente cual César del Olimpo debe retirarse a descansar. Falta le hace. De lo hablado saquen ustedes sus propias conclusiones. Una cosa está clara, si el presidente cumple su palabra (otras muchas veces no lo ha hecho), le quedarán cinco mil cien horas al frente de la entidad.

Pedro Luis Arias.



MENÉNDEZ Y SUS QUINCE ZAPATAZOS.

- 1.- Al término de ésta campaña me voy.
- 2.- Las cuentas del Club están perfectamente.
- 3.- Lo digo cariñosamente: no hay Getafenses.
- 4.- Nadie autorizó a coger dinero a Ramos.
- 5.- Esta Directiva se ha equivocado, se equivocará y se seguirá equivocando.
- 6.- Con los socios de Getafe no tengo problemas.
- 7.- Mi Directiva es honrada y trabajadora.
- 8.- El responsable de los fichajes es Cartula.
- 9.- Soy católico, creyente, apostólico y además practicante.
- 10.- Nuestra conciencia está muy tranquila.
- 11.- Yo no me arrepiento nunca de nada.
- 12.- En estos momentos todo marcha sobre ruedas.
- 13.- Trabajamos con ganas e ilusión y siempre con una honradez intachable.
- 14.- Soy hombre de Bancos y Negocios.
- 15.- Sobre Angel Torres y Alfredo Duro no opino.



POLO Y SUS COMENTARIOS

A modo de presentación

Cuando se acomete por primera vez el reto de escribir sobre algo tan complejo como el fútbol, se hace innecesario decir que la disparidad de criterios puede ser infinita. Esto es un hecho, y por tanto, no quiero que vean en estos comentarios una actitud pragmática, es, simplemente, una forma más de ver éste deporte desde una perspectiva tal vez distinta. Nada más que eso.

Algo tiene éste deporte que lo hace distinto a todos. Es frecuente, entre ex-jugadores, oír comentar que "a pesar de todo, mereció la pena", mostrando inconscientemente su apego hacia la profesión que les reportó sensaciones irrepetibles. Para quién ha tenido la suerte de vestirse de corto, no encuentra otra solución para experimentar aquello, que el volver a hacerlo. No basta con verlo desde la grada. Por eso, quizás, nuestro punto de vista difiera un tanto del de un simple espectador. En los errores, somos más condescendientes, con los aciertos, más ecuanímenes. Pero está bien que se magnifiquen los triunfos y se dramaticen las derrotas, porque esto es consustancial con el espectáculo. Aquí, todos forman parte del evento, es un rito que cada cual interpreta a su manera y sólo el marcador consigue, a veces, poner de acuerdo a todos.

Es evidente que a pesar de la grandeza de éste deporte, existen algunos aspectos claramente mejorables, y cualquiera que tenga posibilidad de hacerlo debe exigirse una conducta encaminada a que esto siga vivo por encima de otros intereses. Existe un legítimo interés por parte de los aficionados en que el espectáculo sea mejor de lo que es. Cada vez menos, el público se conforma con el resultado favorable, y por mucho que se le repita que lo que importa es ganar, hay ya muchos que se preguntan para quién es importante. Lo de "lo importante es ganar", atiende exclusivamente a una conducta conformista, cuyas consecuencias son claramente contrarias al fin que se pretende.

Hemos de asumir por tanto unos compromisos no escritos para intentar, de alguna manera, mejorar ciertos aspectos del fútbol. Hay que cambiar esa escala de prioridades en donde lo que manda es el resultado, en anteponer la incógnita de los caprichos personales, a la realidad del trabajo responsable. Hay que ser extremadamente coherente con las propias ideas y no dejarse llevar por lo más cómodo, aunque esto sea, en principio, un seguro de permanencia en el puesto. Hay que cambiar la rutina de que ya todo está inventado, como si sólo a los profesionales del fútbol nos hubiesen clausurado la imaginación. He repetido en cuantas ocasiones he podido que todo es susceptible de mejora. Esto, también. Es urgente que cambiemos la postura de halagar por pura costumbre y ser, en cambio, mezquino con el trabajo no tan brillante, pero efectivo, de tanta gente ocupada y consagrada a labores oscuras y menos gratificantes. Respetando y valorando el trabajo de un profesional de élite, no debemos olvidar que resulta aún más difícil generar, educar y corregir

aptitudes de unos chicos que empiezan a calzarse por primera vez unas botas de tacos. Hay demasiado desequilibrio entre unos y otros, y muy poca solidaridad. En muy pocas ocasiones, sale a la palestra el nombre de éstas personas que lo único que les mantiene es su propia afición. Naturalmente, después de ver tantos casos en los que se impone la frivolidad, por encima del análisis, soy escéptico con respecto a esta transformación de la que hablo. Resulta contradictorio en un deporte de tanta resonancia preocuparse por lo que no se ve, pero no hay duda de que éste es el camino a seguir. De lo contrario, nos vamos a cansar de oír que hay jugadores valorados en más de lo que vale el estadio donde juegan. Y esto, ya sabemos que no es transitorio, sino que se repite, y lo que es peor, parece como si existiera una locura colectiva en ver quien comete la mayor barbaridad. Desde ésta perspectiva, dentro de poco, sólo nos quedará observar un paisaje arrasado por la incapacidad y la falta de rigor de algunos que apostaron por lo más fácil: traer figuras que, en muchos casos, no pueden responder a las exigencias deportivas que su precio demanda.

Parece ser que la audacia no consiste en ir contra corriente, sino en ver quién llega más lejos en esta dinámica de dilapidar un dinero que naturalmente no es suyo. Habría que pararse a recapacitar si es esto lo que conviene o tratar de ver si por "casualidad" con un poco de paciencia y un mínimo de cordura se pueden sacar jugadores de fabricación propia con posibilidades de llegar a ser tan buenos como los de fuera. Pero no, otra vez nos invade la moda de los jugadores foráneos con la única virtud, en muchos casos, de tener un nombre impronunciable. No estoy en contra de que vengan buenos jugadores, si en que se pague tanto por ellos, no en que vengan entrenadores que enseñen. Estoy en contra de tanta farsa que sólo sirve para evadir responsabilidades.

No basta en proclamar las ideas, hay que ponerlas en circulación, hacer frente a la ineptitud y la desmesura, calibrar con todo rigor las propias posibilidades para luego no tener que depender exclusivamente del azar. No convirtamos este deporte en un todo mercantil. El sobresalto que producen algunas noticias relacionadas con ciertos fichajes no da pie precisamente a pensar en un proceso renovador, más bien en una recesión a otros tiempos de los que algunos clubes tienen una dramática experiencia. El fútbol español desde hace mucho tiempo, está instalado en una nube. Como no puede ser de otro modo, debemos, entre todos, intentar que el fútbol español se rija por criterios más coherentes en donde el único riesgo a asumir sea decir no a tanto desmadre.

Jose Miguel Polo.

EUROCOR, S. A.

ALMACEN CORTE DE CHAPA A MEDIDA

Políg. San Marcos

C/. G - Parcela C - 22

Teléf. 682 81 82

Ap. Correos, 48 - Getafe

28900 Getafe (Madrid)



EQUILIBRADO de ROTORES
EJES
TURBINAS
POLEAS, etc.

C/. G - Parcelas 23-24

Polígono San Marcos

Teléf. 682 16 22

GETAFE (Madrid)

CEMAVE

(Centro de Mantenimiento de Vehículos)

- LIMPIEZA DE BAJOS
- CAMBIO DE ACEITE
- ENGRASE
- LAVADO AUTOMÁTICO
- LAVADO AL VAPOR
- CAPACIDAD PARA EL MANTENIMIENTO DE FLOTAS INDUSTRIALES
- LAVADO Y ENGRASE DE CAMIONES
- PINCHAZOS Y EQUILIBRADO

Rapidez y Comodidad a su servicio

**EXPERIENCIA Y PROFESIONALIDAD EN
EL CENTRO MAS MODERNO DE LA ZONA SUR**

POLIGONO SAN MARCOS. CALLE E. PARCELA B-1

GETAFE. TELS. 682 09 12 - 96



CONCESIONARIO



Barriopedro Anos., S.A.

C/. Carpinteros, 26 • Téléf.: 681 82 11 • GETAFE

Cesar Navarro, Pedro Pingarrón y Rafael Caño presentaron el acto



INSTITUTO "ALONSO DE COVARRUBIAS"

Alonso de Covarrubias fue la imagen paradigmática del hombre del Renacimiento, época de acercamiento a la cultura y las humanidades. Con la ilusión de un nuevo reencuentro cultural se presentó el pasado día 30, en la Casa de la Cultura, el Instituto "Alonso de Covarrubias". Entidad Civil que se dedicará a la promoción y difusión de Humanidades en Getafe y resto de la zona sur madrileña.

El acto fue presentado por Cesar Navarro, ex-presidente del Ateneo de Madrid, acompañado del concejal de Educación, Rafael Caño y el presidente del Instituto, Pedro Pingarrón.

El nuevo Instituto de Estudios, hasta ahora formado por 11 personas, se presentó como una entidad

independiente y autogestionaria. Aunque recibe subvenciones de corporaciones oficiales, como el Ayuntamiento, Pedro Pingarrón declaró a GETAFE EXPRES que esto no les compromete **"la independencia la tenemos, porque tenemos una asamblea independiente y una junta general independiente. Además estamos dados de alta como una asociación no lucrativa. Para poder acceder a subvenciones, nuestro método es presentar un proyecto para cuya realización necesitamos una financiación."**

Hasta el momento, desde su nacimiento en noviembre del 87, el instituto sólo ha recibido subvención del ayuntamiento getafense, 1

millón de ptas. Ya antes de su presentación el Instituto se ha puesto en marcha en proyectos como rehabilitar los archivos de la Magdalena. Para lo que se otorgaron dos becas de 500.000 pts. a 2 licenciados, miembros del Instituto. Magdalena Merlos, una de las becas, nos explica como se ha otorgado la beca **"De quien más te fias es de los de dentro. Estabamos próximos, surgió de nosotros y la idea fue reabsorbida por el Instituto"**.

Hablando de millones, aproximadamente 12, es el coste estimado para realizar el proyecto de un laboratorio de música electroacústica. Proyecto que avala este nuevo Instituto cultural, a pesar de no tener aún ni un pequeño local que les sirva

como sede.

En el acto también fue presentada la revista trimestral del Instituto, "SOLANO", que Pedro Pingarrón definió como **"órgano de expresión que pretende ser el reflejo de la panorámica cultural de la Comunidad Madrileña"**. El presidente del Instituto explicó que han denominado a la revista con el nombre de este viento que nace del sol, **"porque queremos que esta revista recoja la luz oculta en el interior de todo artista e investigador"**. No obstante no faltaron quienes se empezaron a poner gafas protectoras contra el sol y el viento.

Esther García.

Cafetería - Restaurante

Los Arcos

BELMI, S. A.

ESPECIALIDAD EN:

- VENADO
- JAMON DE BELLOTA
- QUESO PURO DE OVEJA

**CTRA. GETAFE-ANDALUCIA POL. SAN MARCOS PARC. B , 10
TELEF.: 682 93 64 GETAFE (MADRID)**



RECTIFICADOS

PARA AUTOMOCION E INDUSTRIA

Pequeñas y grandes series

- **RECTIFICACION DE MOTORES** en general:
Diesel, gasolina, compresores, navales, obras públicas, etc.
- **RECTIFICADO DE EXTERIORES**
Hasta ϕ 1000 x 4000 de longitud, entre puntos y cigüeñales.
- **INTERIORES**
De ciclos automáticos y universal; SIN CENTROS, amplia capacidad
- **RECTIFICADO PLANO**
Tangencial y segmentos hasta 3000 x 800 x 800
- **LAPEADO**
Amplia capacidad, interiores y exteriores.
- **MECANIZADO**
Mandrinado, fresado, torneado, etc...., amplia capacidad.
- **CROMADO DURO**
Hasta ϕ 800 x 5000 de longitud
- **EQUILIBRADO**
Estático, dinámico y portátil
- **RECAMBIOS** en general.
Pistones, camisas, cojinetes, válvulas, juntas, retenes, etc...
(PRIMERAS MARCAS)

CTRA. MADRID-TOLEDO, KM. 11, GETAFE (MADRID). TEL. (91) 695 40 12

¡¡ Vaya baile de calle !!



¿Tú has ido a comprarte unos zapatos por la calle Madrid? ¿Te has tropezado con seres como llegados de otra galaxia con extraños armatostes en brazos? ¿Y crees sentirte vivo? Pues no, la vida no es eso. Como dijo Oscar Gūai, "la vida no es más que un mal cuarto de hora formado por momentos exquisitos."

Caminar dulcemente por la calle Madrid, henchido el pecho de gloria, llenar con tu suave aliento el ámbito del "tontódromo", donde en cualquier día por la tarde, las "marías" y los "manolos" admiran los escaparates... Eso no es vida.

Y a tus espaldas, como la onda expansiva de un coctel molotov metálico, percibes la degradante música de los "40 principales", cada día más horteras, cada día menos vitales, cada día más aburridos... Eso no es vida.

Y un poco más adelante, a la vuelta de la esquina, te ensordecen los senti-

mientos agridulces de esos pobres que para disfrutar de esos "sonidos" caóticos que les gustan, recurren a cargar con su loro, que muchas veces no llegan al nivel de periquitos... Eso no es vida.

Y qué es la vida... Y tú me lo preguntas... La vida no eres tú, porque tú, como nosotros, no eras más que un zombi que se traga todo lo que le dan, que intenta sobrevivir en esta penuria sin darse cuenta de que el tiempo de ser alguien se ha acabado y que sólo le queda la oportunidad de ser algo. No escuches la música de las zapaterías, ni te pasees por la calle con tu loro, ni compres discos en las tiendas, no escuches la radio ni leas las críticas musicales... Para ser alguien canta en la ducha y delante del espejo. Esa es la música y ésa es la vida. Hoy es nuestro día de depresión.

Makokis y Eno.

MAIZ Y PALOMITAS



Si les apetece hacer turismo y quieren ver Baton Rouge, no tienen más que ir hasta el estado de Lousiana, a la orilla izquierda del Mississippi. Pero si les gusta la intriga les sugerimos ver "Baton Rouge". Una buena película del director Rafael Monleón, apenas conocido en el mundo de la gran pantalla.

Un argumento, digno de Agatha Christie, acerca esta película a las series negras americanas, género al que tan poco acostumbrados nos tienen los cineastas españoles. Rafael Monleón logra un buen resultado y sobre todo engancha al espectador. El entretenimiento, y no sólo el arte, es una de las funciones primordiales del cine. Objetivo que olvidaron en alguna película de buena valoración artística, como "Muerte en Venecia", pero donde algunos pueden dormirse de aburrimiento.

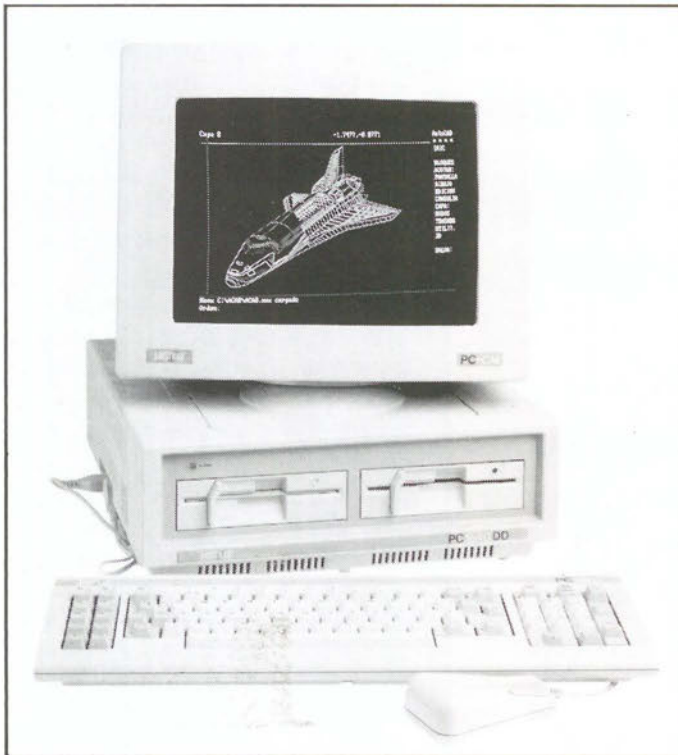
El argumento gira alrededor de un doble asesinato en el que se ve implicado un triángulo de personajes (que no calificaría de "triángulo amoroso"), interpretado por Carmen Maura, Victoria Abril y Antonio Banderas. Tres personajes que absorben el protagonismo del film y la atención del espectador en los 88 minutos que dura la cinta.

Por otra parte les recomendamos "Una llama en mi corazón", proyectada en la Casa de la Cultura, el día 12. La película de Alain Tanner realiza un profundo estudio sobre una mujer desequilibrada emocionalmente. La penetración psicológica lograda por la actriz Myriam Mezeris es fruto de ser ella misma la guionista.

Esther García.

HAZ REGALOS CON INTELIGENCIA

REGALATE INFORMATICA



Por la compra de un
PC 1.512 ó 1.640
regalamos
una impresora DMP-3.000,
un procesador de textos
WORDSTAR,
un programa integrado
ABILITY
y 2 juegos.

**OFERTA
LIMITADA**

DISTRIBUIDOR AUTORIZADO

Bondwell

Tandon



SERGE, S.A.
PRIMERA

EMPRESA DE INFORMATICA

DE LA ZONA SUR

C/ Magdalena, 8 GETAFE (Madrid) Teléfs. 682 71 28 - 696 91 85



HURGANDO EN LA HISTORIA

La obra del Pórtico

El once de febrero del año 1769 se empieza a construir la portada de la iglesia de Santa María Magdalena. Obra que se catalogó de cierta importancia ya que le dió a la iglesia y a su estructura un aire destinto del que tenía.

El proyecto fue del padre Blas del Espíritu-Santo y García, maestro de obras residente en la casa de Escuelas Pías de Getafe, quien se encargó de toda la obra de albañilería. La obra de sillería estuvo a cargo de Don Ramón Vázquez, vecino de Madrid y el aparejador, fue don Alejandro Fernández residente en Toledo.

Toda la portada se hizo de piedra se sillería y el piso del pórtico enlosado con piedra blanca de Colmenar. Del Cerro de los Angeles, se trajeron a pie de obra 29 carros de piedra-pedernal. Todas las herramientas que utilizaron los canteros y albañiles, eran reparadas en la fragua de Josept Martínez, maestro herrero de Getafe.

Las puertas de hierro, estaban divididas de la forma siguiente: un medio punto con friso y dos barras de moldura que pesaban 103 arrobas y 8 libras, dos hojas de puerta con dos barras de círculo. Su peso, 172 arrobas y media, a razón de tres reales y



cuartillo cada libra. Puertas que fueron realizadas por Francisco Manzano, maestro herrero y cerrajero de las obras del nuevo Palacio Real.

Todo el herraje, se pintó de negro y oro por Manuel Corral, pintor residente en la villa de Madrid.

Don Jerónimo Herrero, cura parroco de Getafe, donó una efigie de bulto de Sta. Maria Magdalena, imagen que fue instalada en una hornacina sobre la puerta interior del atrio. El coste total de la obra fue de 102.994 reales y 4 maravedies.

El trece de marzo de 1.775, el licenciado D. Tomas de Marcos Molina, presbítero abogado de los reales consejos y visitador oficial, manda inspeccionar la tribuna o coro, pues el piso estaba muy agrietado, y los estribos que se hayan al costado izquierdo tambien estaban en muy malas condiciones. Tribuna que fue diseñada por el arquitectos y trazador mayor del rey, Juan Gómez de Mora. Esta se empezó a derribar para construir la actual, el día 23 de septiembre del año 1.775, con planos del arquitecto Don Antonio Berete.

Marcial Donado

CLINICA DENTAL

- ORTODONCIA
- ENDODONCIA
- CIRUGIA ORAL
- ODONTOPEDIATRIA
- ODONTOLOGIA GENERAL
- LIMPIEZA POR ULTRASONIDO
- OBTURACIONES (EMPASTES)
- TRATAMIENTOS DE PREVENCIÓN
- PROTESIS FIJAS Y REMOVIBLES

Consulta diaria mañana y tarde previa petición de hora

PRESUPUESTOS GRATUITOS

C/. Perales, 2 Local

Tel. 696 75 32

GETAFE (Madrid)



Recambios GETAFE

¡¡SOMOS RESPONSABLES!

C/TOLEDO, 38

«LA LABOR Y EL ESFUERZO EMPRESARIAL»

¡25 AÑOS DE SERVICIO NOS AVALAN!

Y NOS VAMOS A ESFORZAR EN MEJORARLO

— 1963 - 1988 —

**DEPORTISTAS DEL AUTOMOVILISMO
YA SE ESTA PREPARANDO EL II RALLYE DE TIERRA
"CIUDAD DE GETAFE"**

LUGAR: CERRO DE LOS ANGELES

COLABORAN: EXCMO. AYUNTAMIENTO DE GETAFE-ESCUDERIA CLEMENTE
PATROCINA: RECAMBIOS GETAFE-SOLOCHAPA y C.

!! asombra a tu estilo

COLECCION · OTOÑO · INVIERNO

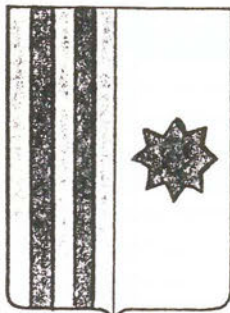
Primer Paso

«TE ESPERAMOS EN»

C/ leganes 13, esquina don fadrigue (frente escolapios)
lunes a sábado de 10 a 14h. - 17 a 20.30h. tlf. 698.23.29

GENEALOGIA Y HERALDICA

CASTRO



Castro, de Aragón y Valencia

Esta noble y antiquísima familia de Castro, es una de las cinco derivadas en Castilla de sus primitivos soberanos y cuyos solares, desde los tiempos más remotos, fueron considerados como los primeros en la península. Tomaron el nombre de Castro cuando comenzaron a formarse los apellidos, del lugar de Castro-Geriz, del que eran señores, en la provincia de Burgos, y cuya primitiva denominación fue Castro-Xeriz. Los Castros ocuparon durante toda la Edad Media los puestos más eminentes y las más altas dignidades.

Marcial Donado

CRUCIGRAMA BLANCO

	1	2	3	4	5	6	7	8	9	10
1										
2										
3										
4										
5										
6										
7										
8										
9										
10										

Número 646. Al resolverlo, poner los once (11) cuadros en negro que contiene.

HORIZONTALES: 1. Que tiene una sola fase.-2. Repetición de un sonido, plural. Nunca.-3. Relativo a las mejillas. Flota en un líquido.-4. Artículo determinado, plural. Lecho. Consonante.-6. Símbolo del osmio. Preposición. Nombre de una consonante.-7. Símbolo del fósforo. Pusiera en algún lugar.-8. Cumplirán la voluntad de alguien.-9. Señal a una mujer caudal para tomar estado. Iguala con el rasero.-10. Ondas. Edificios para habitar.

VERTICALES: 1. Que tiene grandes los pies.-2. Afección de las fosas nasales con flujo fétido, plural. Taza grande y sin asas.-3. Impares. Nombre de una consonante.-4. Al revés, pongo precio a las cosas vendibles. Cortas las ramas de los árboles.-5. Consonante. Sitios cerrados y cubiertos.-6. Al revés, interjección que, repetida, denota la risa. Al revés, que pertenece al coro. Cifra romana.-7. Apócope de santo. Ablanda una cosa estrujándola.-8. Magnetiza. Labras la tierra.-9. Adjetivo. Mantecosa y gorda.-10. Hembra del oso. Apoyo para colocar encima una figura u otra cosa, plural.

Sg

1949



d+i

A NOTA FAROSA

¿Por qué se resfrió?

SOLUCION PASATIEMPOS DEL Nº ANTERIOR

CRUCIGRAMA:

HORIZONTALES: 1. Amona. 2. Alazana. 3. Escuálida. 4. Escarlatina. 5. Broza. Teror. 6. RA. aseaR. Re.7. Oler. Cama. 8. Ser. Mis. Gas. 9. Verosimil. 10. sojagel. 11. Nasas.

VERTICALES: 1. ebroS. 2. esraleV. 3. Asco. Eres. 4. Alcázar. Ron. 5. Mauras. Moja. 6. ozal. Elisas. 7. Nalata. Siga. 8. aniterC. Mes. 9. Adir. Agil. 10. Anormal. 11. Areas.

JEROGLIFICO:

Está en Salamanca (está en SA-LA-manca).



MECANIZACIONES EN GENERAL
ESTAMPACIONES Y UTILLAJE
CALEFACCION

INDUSTRIAS CEL

C/ Impresores, 38
28906 GETAFE (Madrid)
Tels.: 695 99 71
695 60 07

FABRICADOS

LEMA

APARATOS PARA IMPERMEABILIZACIONES

GETAFE

EXPRES

¡¡ EXPRES SUGIERE EXPRESION !!

La libre expresión de un pueblo en su más prestigioso medio de información



*UNA REVISTA AGIL, MODERNA, DINAMICA

*UNA OJEADA AL MUNDO DE HOY

La política

La economía

La historia

El deporte, la cultura....

Todo lo visto y oído en reportajes, entrevistas, crónicas, con el sabor del mejor ..EXPRES...

Bien sabemos todos que días vendrán en que se dirá: Dichosas las estériles, y los vientres que no engendraron, y los pechos que no amamantaron. Pero también es verdad que, frente a todo abismo árido o vacío oscuro, siempre habrá un pecho dispuesto a ofrecer su leche caliente, dulce y confortadora. Da igual que no se lo crean, estoy acostumbrado a morir.

Él es hijo de Fe y Saturnino, ambos casados y residentes en Riaza, provincia de Segovia. Tiene treinta y dos años. Sus ojos son marrones, y están llenos de una luz pura y harto melíflua que se vierte de sus iris hacia afuera, en busca de un deseo solamente asequible para unos pocos: el Amor total, que se realiza en la praxis cotidiana de cada día sobre el asfalto, las aceras y la tierra toda. Él es bajo, pero muy ágil. Está lleno de vida. En sus Eucaristías intenta aniquilar la destrucción de la carne; también, pero con mayor dificultad, la del caballo de nieve que galopa desbocado por las venas

El Ruedo Xetafense

Miguel Angel

Joaquín Herrero

ahítas de sangre infecta. Hagan juego, hermanos, ¿álguen da más?.

Vino de Parla hace año y medio. Ahora está entre nosotros, aquí en la Parroquia de San Sebastián, sita junto a la Avenida de Juan de la Cierva.

Todos los miércoles de 5 a 7,30 horas de la tarde, se reúne con treinta madres de toxicómanos, aunque del mismo modo, intenta que la figura del padre se integre también. Organizan estas reuniones un total de seis personas. A saber: dos jóvenes del barrio, tres madres sin hijo toxicómano alguno y Él personalmente.

En la actualidad él tiene consigo, en su casa, a un joven toxicómano recuperándose.

Bien es cierto que existen muchas clases de pobres. En el Medioevo el mundo de la necesidad se clasificaba en pobres de solemnidad, fiscales, mendigos, profesionales y automarginales. Aunque ya no estamos en la Edad Media, y sí a fines del siglo XX, no se lo crean, hagan ustedes un esfuerzo de abstracción.

Eviten los escaparates de los comercios, las sonrisas furtivas de los mercaderes, el apretón de manos de los políticos, los anuncios

ideales de la televisión, la palmadita amable en la espalda del joven por parte del empresario y la música de las discotecas, a cambio tendrán ustedes un móxico paisaje de destrucción y soledad, entre las calles y los semáforos, entre la vida y la muerte. No lo duden, Él apuesta por los más depauperados, los jóvenes toxicómanos. Porque sabe que si se daña a la juventud, se asesina a sangre fría una esperanza nueva.

Tengo suerte. He encontrado a un nuevo amigo. El se llama Miguel Angel. El no es ningún mito del tiempo, es un Hombre cualquiera, una carne, y sé muy bien que debajo de su camisa, sobre la epidermis de la espalda, tiene dos egregios costurones de unas alas cercenadas en un pasado no muy remoto. Acudan a verle, si lo necesitan. Está disponible los lunes, martes y miércoles de 6 a 7 horas de la tarde en su despacho de la Parroquia de San Sebastián. Odia al Dios Dinero, que es un poderoso y maligno caballero.

Lartiga, 2 - GETAFE



PUB
PAPA'S



IMPRENTA-PAPELERIA

IMPRESOS SOCIALES Y COMERCIALES
TARJETAS DE BODA, VISITA Y COMUNIONES
MATERIAL ESCOLAR Y DE OFICINA
LIBROS DE TEXTO

Plaza Escuelas Pías, 4
Teléf.: 695 68 20 GETAFE (Madrid)

Visi nació en **Getafe** el dos de Julio de 1893. Desde entonces, su vida ha estado centrada en torno a su familia. Con ella comparte una casa en la que conviven cuatro generaciones bajo el mismo techo.

Se casó en 1917 en la Iglesia de la Magdalena. Su marido y ella se habían criado juntos y habían compartido muchos momentos gratos; uno de ellos fue el matrimonio. Como fruto de esa unión nacieron nueve hijos, pero desgraciadamente, cuatro de ellos se perdieron en el camino. Visi ha sobrevivido a su marido y a esos cuatro hijos. De ellos, le queda el recuerdo, pero puede contar con toda su familia y sus siempre agradecidas muestras de cariño.

La historia de su vida, como la de tantas otras personas que padecieron la guerra, está cargada de momentos amargos y oscuros. **Siempre hay un antes y un después. Antes de 1936, "la vida era tranquila"**. Tras la guerra, el hambre y las enfermedades hicieron muy difíciles algunas vidas y acabaron con tantas otras.

Todo empezó el 19 de Julio. Una tarde salieron de casa y vieron que "estaba la gente tirando tiros". Tres meses más tarde tendrían que abandonar Getafe y trasladarse a Madrid. Entonces, Visi, sufrió la separación de su familia en dos bandos. **"Ellos aquí y nosotros en Madrid"**. La guerra siempre enfrenta y separa al hombre, sin distinción alguna.

Al volver a Getafe encontraron la casa destruida. Tan solo quedaba "un



Visitación Serrano García

Casi cien años de Getafe

Sólo tiene noventa y cinco años. Ha vivido siempre en Getafe y sufrido en su propia carne el desgaste físico y moral que conlleva una guerra. Su rostro refleja el paso del tiempo, pero tras él se esconde un corazón fuerte, dispuesto todavía a seguir latiendo por muchos años más. Es una vida llena de recuerdos y en la que aún hay un rincón para la esperanza.



candil y una cama vieja en el patio". Pero, sin duda, los años de postguerra fueron los peores para todos. Empezar de nuevo y sufrir la escasez de alimentos y la nostalgia de un tiempo que se les escapó de las manos. Pero a pesar de todo, Visi sigue siendo una mujer feliz, como lo fue antes de que estallara la guerra. El sustento que le ayudó a paliar el sufrimiento y el dolor fue su incansable fe en Dios. Es una fiel devota de la Virgen de los Angeles, la cual la acompaña todas las noches, desde 1926, en la cabecera de su cama.

Aquellos años continuarán imborrables en su memoria, pero también hay cabida para los buenos momentos. Siempre fue una mujer activa y continúa siéndolo en la medida en que sus fuerzas se lo permiten. Le ha gustado mucho salir y viajar y todos los veranos se escapa de Getafe, junto con su familia. Hasta el año pasado, se "bañaba" en las frías aguas de las costas gallegas, y todo ello es porque goza de una "salud de roble". No ha visitado nunca a un médico, salvo contadas excepciones, le gusta mucho leer y, como persona inteligente, prefiere la radio a la televisión.

... Visi tiene el encanto de esas personas que han sobrevivido a su propia generación... de todo lo que fue y pasó. Sus manos reflejan el paso de esos años que quedaron atrás, y en la palma, quizás se desdibuja una línea que le indica todavía mucho camino por recorrer.

Manuela Ortiz.