

GETAFE EXPRES

Director: Raúl Castillo

Número 123 - 10 de mayo de 1991

50 ptas

Semanario Informativo

habla con
GETAFE EXPRES

Como es habitual hace más de tres siglos, Nuestra Señora de Los Angeles, Santa Patrona del municipio fue recibida. Miles de getafeños esperaban la llegada de la Virgen con fervor. Manifestación de fe que revela la idiosincrasia de los creyentes del municipio. Sagrados valores que guían la vida de los ciudadanos hacia un destino universal. (Editorial e información en página 19)

Miles de
Getafeños
recibieron con
fervor a La Virgen
de Los Angeles



Vecinos de Perales
acusan a IU de
"utilizarles" para
su campaña electoral

31 alemanes de la Escuela Taller de Bremen

¡Los getafeños les pagamos parte
de sus vacaciones por España!

● Los alemanes:
"Queremos volver"

● El PSOE aprobó
las cabinas
electorales del PP...



...Pero no, las cabinas
telefónicas en la
estación de RENFE

¡10.000 usuarios de "Getafe-Centro" sin poder comunicar con sus allegados!

FRIMARROD, S.L.

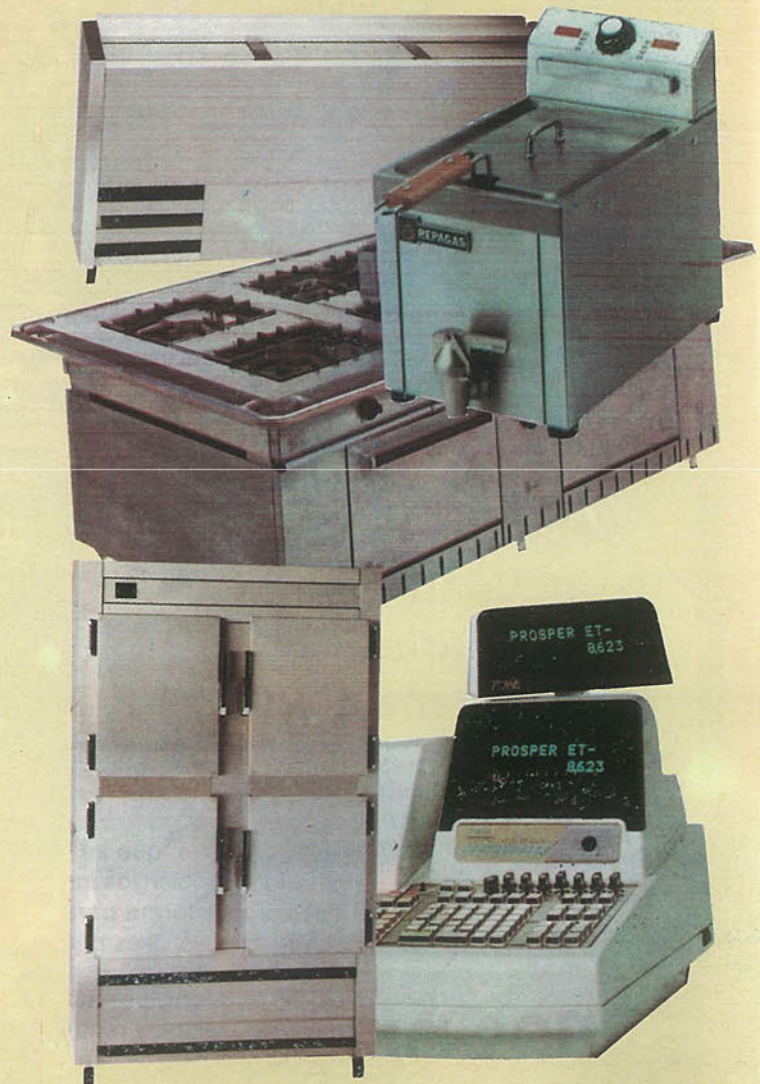
REFRIGERACION INDUSTRIAL Y AIRE ACONDICIONADO
APARATOS DEL RAMO DE ALIMENTACION Y HOSTELERIA FRIMARROD



- * CAMARAS FRIGORIFICAS
- * MOSTRADORES
- * VITRINAS FRIGORIFICAS
- * AIRE ACONDICIONADO
- * CAJAS REGISTRADORAS
- * BOTELLEROS
- * SOTABANCOS - MUEBLES CAFETERIA
- * CAFETERAS
- * MOLINOS



- * BALANZAS
- * CORTADORAS
- * PICADORAS



C/ Capitan Carlos Haya, 8

GETAFE - MADRID

Tfno. 695 23 96

Feroz campaña de desprestigio orquestada contra el PP local

En círculos cercanos al PP ha causado indignación la campaña de desprestigio orquestada que se está llevando a cabo por determinados sectores de la prensa y por determinados grupos políticos contra las personas que integran las nuevas listas de los populares. Para ello, estos grupos oligárquicos que ven peligrar sus privilegios con la entrada de savia nueva en el centro-derecha local utilizan al anterior portavoz del PP y apartado de las listas, Jesús Esteban, cuya incontinencia verbal causada por la pérdida de su único medio de vida conocido que tenía (la política) va a traer más problemas de los esperados a la nueva candidatura del PP. Parece como si determinados vividores de la política vieran peligrar el sistema de "pacto de silencio" que se ha venido ejerciendo en el Ayuntamiento durante los cuatro últimos años por parte de la oposición. El "entendimiento" les será más difícil con gente nueva en las "lides" de este honesto Ayuntamiento. GETAFE EXPRES entrevistó a Juan Carlos Escobar, número dos de la lista. (Página 13)

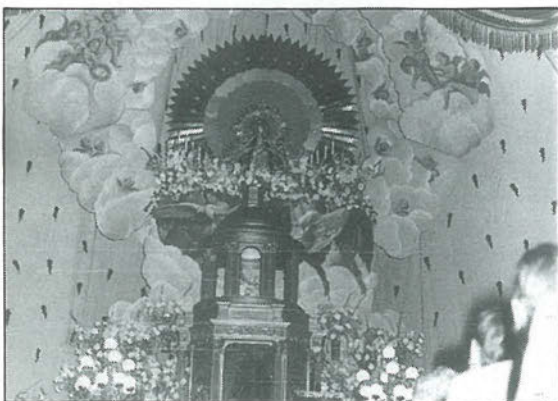


J. Carlos Escobar número dos del P.P.

Tres millones de pesetas de los getafeños hacen turismo

No se sabe dónde han ido a parar las partidas presupuestarias aprobadas en la comisión de gobierno del 11 de abril para dar alojamiento a los treinta y un integrantes de la Escuela Taller de Bremen. Se supone que, además del citado alojamiento, se les pagó la manutención, se les dio algún dinero para viajes y, como pueden adivinar, no lo pagaron los componentes del equipo de gobierno municipal. GETAFE EXPRES quiso saber qué hicieron los alemanes en Getafe y, para ello, se puso en contacto con la Escuela Taller. No se sabe si estos muchachos habrán trabajado mucho pero Jaén y Castilla-León se lo caonocen muy bien. (Editorial e información en página 11)

La Virgen de Los Ángeles: una realidad más cercana a los ciudadanos



La bajada de Nuestra Señora de Los Angeles despierta, sin duda, las más antiguas raíces de la cultura getafense. Una celebración llena de fe y de devoción y, en algunos casos, de cariño a la Virgen. La llegada de Nuestra Señora trae la esperanza a todos los ciudadanos de este municipio y la alegría que se plasmará posteriormente en la celebración de nuestras fiestas locales. (Editorial e información en página 19)

El Pleno aprueba la subida de dietas en un 10% a los concejales

El Pleno celebrado la semana pasada se saldó con la aprobación de un incremento del 10% de las dietas de los concejales. A juicio del portavoz socialista, Antonio Alonso, esta subida es simbólica. Hasta la presente, nadie ha tenido la delicadeza de mostrar, a través de cauces oficiales, cuál es la subida en cuestión. Volvemos al argumento de siempre: la no transparencia en asuntos donde aparece el dinero público. (Información en páginas centrales)

Y, ADEMÁS...

OPINION

Editorial	5
El foro	6-7

LOCAL

Barrios	8-9
Plaza del Beso: los vecinos se quejan	15
La estación Getafe-Centro sin teléfono	17
Quejas por la situación del polígono los Angel	22
Panificadora Popular	23
El Ayuntamiento se queja de que los feriantes utilizan niños marginales	25

DEPORTES

El campo las Margaritas tendrá que esperar	26
Justo Vázquez, árbitro pugilístico	27
Victoria de Larios en la liga de clubes junior	29-
Pleligna la clasificación del Getafe C.F.	31-32

PALADARES	33
-----------	----

CULTURA

En casa de... M. Arenas, ceramista	34-35
"Teatro hecho en el cole"	37

OCIO	38
------	----

GETAFE
EXPRES

Edita: Grupo Triángulo, S.A.
GERENCIA: Antonio Pingarrón
Director: RAUL CASTILLO
Redactor Jefe: Alex Castellano
Redactores: Celia Blanco, Ana Luz Carbajosa, Jose L. Corrochano, Victor M. Muñoz,
Colaboradores: Andrés Díez, Marcial Donado, Soledad Galiana, José A. Jimenez.
Dibujos: Violeta L. Fágés.
Fotografía: Miguel Martín
Diseño: M^a Angeles G. Cubas.
Dirección para todos los servicios:
C/ Cuestas Bajas, 11, 1^o -28901-
GETAFE-
Tfno. 682 58 64
Depósito Legal: M:41.151-1987

ACOSTÚMBRESE A ESTAR POR ENCIMA DE LOS DEMÁS.

A BORDO DE UN PATROL UNO SE ACOSTUMBRA A ESTAR POR ENCIMA DE LA MEDIA. EN POTENCIA, CON SUS 136 CABALLOS Y 6 CILINDROS PARA ABRIRSE CAMINO. EN SEGURIDAD, CON UN CHASIS DE ESTRUCTURA INTEGRADA POR BASTIDOR RÍGIDO, QUE LO CONVIERTE EN UNA AUTÉNTICA FORTALEZA EN EL TRÁFICO URBANO.

DE PUERTAS ADENTRO, EL PATROL SE DESMARCA DE LOS DEMÁS. EN ESPACIO. EN EQUIPAMIENTO: DESDE AIRE ACONDICIONADO, EQUIPO STEREO Y CUADRAFÓNICO, CIERRE CENTRALIZADO, TAPIZADOS EXCLUSIVOS. CON UN NIVEL DE ACABADOS QUE ENVI-

DIARÍA CUALQUIER TURISMO DE LUJO, Y CON UNA VISIBILIDAD A PRUEBA DE COMPARACIONES.

Y SI EN LA CIUDAD ESTÁ POR ENCIMA, EN PLENA NATURALEZA, EL PATROL SUPERA SIN PROBLEMAS PENDIENTES DE 100° Y DISPONE DE UNA CAPACIDAD DE VADEO DE MÁS DE MEDIO METRO. PARA NO DETENERSE ANTE NADA. ADEMÁS, AHORA NISSAN LE OFRECE UNA GARANTÍA DE 3 AÑOS** PARA SU PATROL.

SI NO SE CONFORMA CON SÓLO UN COCHE, SUBA DE NIVEL DE CONDUCCIÓN. DESCUBRIRÁ QUE NO HAY PUNTO DE COMPARACIÓN.

PATROL 4x4



Solo hay un camino: ser los mejores.



* (MANO DE OBRA Y RECAMBIOS LIMITADA A 100.000 KM.)

SAN MARCOS MOTOR, S. A.

C/ MARCONI - POLIGONO INDUSTRIAL "SAN MARCOS" - TELEF.- 682 42 62 - GETAFE-

EDITORIAL

La Madre de todos los getafeños

Un año más, nuestro municipio vuelve a reencontrarse con su patrona que llena de fulgor y de esperanza la vida de todos los creyentes y admiradores de Nuestra Señora de Los

Angeles, la eterna patrona del municipio. Atrás quedan las disputas familiares, laborales. Atrás queda el rencor y el odio que, amparado en el individualismo imperante, fomenta nuestra sociedad. Sólo ella, la Virgen Santa y madre de todos los getafeños es capaz de acabar con nuestras angustias cotidianas y nuestras miserias. A través de su bondad infinita intercediendo por todos los ciudadanos de este municipio ante nuestro Señor Jesucristo es capaz de hacernos más llevadera la rutina en la que nos envuelve el secularismo deshumanizado que propugnan determinados sectores de la sociedad.

Es día de Alegría y de Gozo. Día de entregarnos con devoción a Nuestra Señora. Días para aguardar su llegada con ilusión, como viene siendo desde hace cuatro siglos y como será eternamente en este municipio. Es hora de convertirnos en los pastores que encontraron a la Virgen en el Cerro y consagrarle, al menos en ese día, nuestro amor y devoción.

Reencontrarnos con ella, significa reencontrarnos con nuestras tradiciones y nuestros valores como pueblo con una idiosincrasia muy especial. Es el reencuentro con nuestra madre, con nuestra cultura, marcada a lo largo de todo el Renacimiento e incluso durante la Ilustración por nuestra fe. En resumen es reencontrarnos con nosotros mismos.

No perdamos la oportunidad de brindar, como buenos getafeños, un rato de oración o, simplemente, de compañía a la que fue, es y será eternamente la Madre de todos los que día a día vivimos en este municipio. Romper con nuestras tradiciones es acabar con nuestras señas de identidad y en definitiva deshumanizarnos. ■

Los alemanes hacen turismo en Getafe

No hace mucho que el ciudadano de Getafe tuvo que asistir al dantesco espectáculo de un viaje de turismo que organizaron concejales de este municipio con la excusa de ir a hermanarse a Filipinas con una ciudad homónima. Aprovechando la coyuntura los ediles y empresarios que formaban la expedición se dieron una vuelta por Hong-Kong, Yakarta, Bangkok, las islas Filipinas y Frankfurt. El escándalo saltó a todos los medios de comunicación, cuando GETAFE EXPRES descubrió que el Ayuntamiento había tenido que poner dinero para que hicieran turismo los ediles. Todos los medios nacionales (incluso, los más oficialistas en el ámbito del

municipio) criticaron la actitud de los excursionistas. No conformes con esto y con la excusa de que nuestros muchachos de la Escuela Taller también haran turismo en Alemania, el gobierno municipal ha decidido darle a treinta y un turistas alemanes, que vienen a conocer Andalucía y Castilla León y a salir por los bares de Getafe, más de tres millones para que los chavales coman, se alojen, hagan turismo y viajen en autocar y tengan hasta un equipo de animación. A GETAFE EXPRES nos parecería bien. . . Lástima que el dinero no lo saque el alcalde, Pedro Castro, de su cuenta corriente, sino de la de todos los contribuyentes, hecho al que ya nos tiene acostumbrado el gobierno municipal socialista.

El hecho no pasaría de una anécdota si no fuera que la prensa, algunos políticos y, en general, la opinión pública tiene la sensación de que en nuestro municipio se despilfarra el dinero. No remitimos a los hechos, viajes cada dos por tres, calles que se vuelven a levantar como la Avenida de Las Ciudades, dinero que se tira en exposiciones destinadas a convencer al ciudadano de lo bien que lo hace el gobierno municipal. Y para colmo, se suben las dietas.

La única palabra que este semanario encuentra para calificar estos hechos, que son continuados, sabiendo la pobreza que existe en la zona sur de Madrid y en el mundo, en general, es "inmoralidad". No hay moral, o, mejor dicho, como propugno Maquiavelo hay doble moral. una para el que gobierna, otra pueblo que se tiene que "apretar el cinturón" cada dos por tres.

Mientras, la voz del pueblo pide justicia distributiva y grita: "¡Basta ya de inmoralidades!, señores gobernantes. Un hombre sin moral es una mala bestia". ■

10.000 usuarios de RENFE sin teléfono

Es loable la actitud del PSOE aprobando la propuesta del PP acerca de la colocación de las cabinas electorales en todos los colegios donde se realicen las elecciones municipales. Es un paso más del partido en el gobierno en lo que es el reconocimiento de un derecho constitucional como es el voto libre y secreto.

Sin embargo, es una lástima que nuestro gobierno municipal no se haya percatado de que en la estación Getafe-Centro, utilizada por 10.000 personas, necesita un teléfono público.

El ajetreo que conlleva la vida moderna hace que las comunicaciones en los centros de transporte sean imprescindibles para los trabajadores ya que la rigidez de los horarios y la falta de tiempo hace que la vida de las personas esté sujeta a múltiples circunstancias.

De esto no se enteran los municipales que se dedican a viajar en coche oficial y a llamar desde su motorola para trazar las intrigas políticas más increíbles de todas Las Batuecas Getafenses. Preocuparse por el ciudadano, no. ■

Vamos de excursión... a Getafe

● Raúl Castillo

En un lugar de Alemania, de cuyo nombre se van a acordar los contribuyentes durante mucho tiempo llamado Bremen, se pudo escuchar, ad Calendas Graecas, la siguiente conversación:

-Miren. Miren el anuncio que hemos encontrado en el GETAFE EXPRES. "Ayuntamiento ofrece vacaciones pagadas a querubines teutones dispuestos a hacer turismo por Castilla -León, tierra de la reconquista, y por la Sierra jienense. Para ello, les daremos 449.660 pesetas para el equipo de animación, por si los muchachos se desaniman al ver como administran los dineros del getafense nuestro alcalde, Pedro Castro. Además, les damos dos millones para que se coman ustedes un buen cordero cuando vayan a Segovia y tengan ustedes una buena sobremesa castellana. Por si todavía, no les pareciera atractiva la oferta, les pagamos el alojamiento y les damos 360.000 pesetas para viajes interiores". En una alcaldía cualquiera, de un pueblo cualquiera se oía la siguiente conversación:

-Jefe, jefe. Mire lo que ha publicado el plumífero ese del Castillo. Mire que mala leche tiene. Total que son para nosotros tres millones de pesetas. Si los chavales se divierten.

-Y encima insinúa, Antonio, que somos unos derrochones y unos manirroto. Total tres millones lo que puede ganar en Latinoamérica durante toda la vida un trabajador normal. ¡Qué son tres millones!

-¡e un fascista! eshe plumífero mardito-gritan los adláteres del alcalde- e un andemocrático el Castillo ese. Tu te cree que llamó a nuehstro Perico derrochón y despilfarrador Por tre milloné.

(el alcalde los tranquiliza)

-Tranquilos, tranquilos. Que ya he mandado a Paco para que lo liquide. Ya le meteremos en algún lio.

Tres millones para que paseen treinta y un alemanes por España. Mientras los getafenses se levantan a las seis de la mañana(bueno algunos, hay concejales que hasta las diez. . .) para ir a trabajar y pagar sus impuestos y que se tiren con muchas cosas de este estilo. ¿Quién es fascista y el tirano? Juzgen ustedes.



● Los getafenses llamarán desde la motorola de Benegas

A partir de ahora, y ante los problemas que sufren los usuarios de la estación Getafe-Centro, sin teléfono para comunicar desde allí bien a sus lugares de trabajo o bien a su casa, José María Benegas, el del "Chiquifonazo" hapedido a Dios, o sea, a Felipe que la motorola desde la que llamó se ceda a la estación de Getafe Centro para que así los getafenses pueden utilizar un servicio cómodo y eficaz(tan eficaz que todos los españoles pueden comunicarse y enterarse de lo que habla el señor Benegas) del que Castro y Serrano junto al señor responsable de telefónica, Velazquez, han privado a los getafenses.

Castro y su equipo de gobierno, no tendrán problemas para llamar desde sus coches oficiales o en avisar a sus secretarías de que den los recados a su señora. Los paganos, que hagan señales de humo o que llamen por tam-tam para avisar a sus mujeres.

● El milagro de la Virgen: que sobreviva el CDS

Parece ser que hay personas empeñadas en que, a costa de los novatos o novilleros

del PP, y con una absurda campaña de desprestigio contra las personas de este partido, se consiga lo imposible: que el CDS sobreviva.

Lo mejor es que estas personas se acercaran a la Iglesia de la Magdalena y pongan una velita de los Ángeles, como hemos hecho todos aquellos que apreciamos a Mercedes Alcalá, para que el CDS consiga tener representación. La escopetas las carga el diablo.

Y la próxima semana más. ■



Mercedes Alcalá, concejal del CDS

La oligarquía, sin privilegios, utiliza la prensa y algún partido político para sobrevivir

En medios políticos del municipio ha causado malestar la burda utilización que determinados grupos de presión del municipio están haciendo de sus medios de comunicación y de su brazo político, para intentar desprestigiar con torpes maniobras la nueva candidatura del PP a las próximas elecciones municipales. Hasta el momento este semanario no ha encontrado actuaciones concretas de este joven grupo de candidatos gracias a las cuales poder emitir un juicio objetivo y veraz. Entre otras cosas porque no han ejercido todavía su labor en el Consistorio.

Sin embargo, una camarilla de medradores, que utilizan a determinado partido político y a su portavoz como refugio de sus ansias de figurar en política quieren desprestigiar, por rencores personales, a todo un diputado nacional, elegido por la soberanía popular que, todavía, ejerce el pueblo y no camarillas que se consumen en envidias por haber perdido los privilegios de antaño.



Es curioso que un "querido" compañero nuestro arremeta contra el PP cuando, como es conocido de todos, ha pasado los últimos seis meses arrastrándose por la calle Génova y mendigando un puesto en el partido que ahora ataca. Pero más curioso, resulta que haga mártir a Jesús Esteban, saliente portavoz del PP, cuando en su órgano de presión quincenal se ha dedicado a vilipendiar y a ridiculizar a este político que ahora canoniza. ¿Qué credibilidad puede tener un camaleón político que ha dado bandazos desde la derecha más recalcitrante hasta el liberalismo de John Stuart Mill?. Ninguna. Dicho elemento siempre va al "sol que más calienta".

Respecto al periodista/político/gestor de cooperativas. Poco que decir. Deseo al PSOE a utilizar su periódico y sus lazos familiares para medrar y figurar. En un agónico intento de levantar a su partido, brazo político que favorece sus intereses particulares, aprovecha las declaraciones de un portavoz saliente para atacar a los futuros representantes del electorado de centro-derecha con el ánimo de levantar lo "inevitable", de hacer creer lo increíble: que dicho partido, que agoniza, exista. Es una pena que una profesional tan cualificada de la política, como la portavoz, se preste a este juego de compadreo y de camarillas que solo buscan medrar a costa del contribuyente y engordar su panza más de lo que ya la tienen. Parece ser como si ustedes no tuvieran vergüenza o como si no se hubieran enterado que el Antiguo Régimen acabó. Fernando VII murió y con este monarca los privilegios de las oligarquías. ■

EL TERMOMETRO

▲ Suben

El PSOE por aprobar en el pasado pleno municipal una moción presentada por el PP sobre la instalación de cabinas en los colegios electorales. Como diría un prestigioso líder nacional del Partido Popular, el PSOE sólo acierta cuando rectifica.



El pueblo de Getafe, que como siempre mostró su ya tradicional fervor en el traslado de la Virgen desde el cerro de Los Angeles hasta la Iglesia de la Magdalena.

▼ Bajan



El máximo responsable municipal de la Escuela Taller que consintió en pagar con el dinero de los contribuyentes la excursión a Getafe de unos alumnos de la Escuela Taller de la ciudad alemana de Bremen.

El Getafe C.F., que podía haberse asegurado definitivamente su pase a los play-off en el partido disputado en Las Margaritas contra el Pegaso y perdió estrepitosamente. Menos mal que los resultados de sus más inmediatos perseguidores fueron positivos para el Getafe, sino su clasificación hubiera peligrado tontamente hasta el último partido de la temporada.

Centro

Quejas por los chiringuitos de las fiestas

Vecinos de la calle Marqués han mostrado su queja al Ayuntamiento por la instalación de chiringuitos durante las fiestas patronales en la citada zona. Ruidos y falta de aparcamientos son algunas de sus denuncias. Además los dueños de los bares consideran que durante esos días se produce una competencia desleal. ■



Mal estado del colegio Barrileros

Padres de alumnos del colegio Barrileros han pedido a la delegación de Educación del Ayuntamiento de Getafe un laboratorio para el centro ya que su carencia provoca falta de hábito en los estudiantes de cara a su acceso al Bachillerato. Igualmente solicitan a los Servicios de Mantenimiento que reali-

cen las obras de acondicionamiento necesarias en el patio porque su espacio es reducido y la arena está en mal estado. El obstáculo principal es la existencia de un muro que encajona a dicho patio debido a la cercanía de unas viviendas de nueva construcción en la calle Magdalena. ■



Las Margaritas

Falta de protección en las obras de un aparcamiento

La falta de protección en unas obras de construcción de un aparcamiento en la calle Sánchez Morate esquina al doctor Marañón ha ocasionado las protestas

de los vecinos de la zona. Según estos las vallas que rodean el sótano subterráneo se encuentran caídas por lo que supone un gran peligro para los transeúntes. ■

Juan de la Cierva

Inseguridad ante vehículos mal aparcados

Las obras en el interbloque situado entre las calles Extremadura y Cáceres ha ocasionado que los vehículos, ante la falta de aparcamientos, se suban a la acera estacionando debajo de las terrazas de las viviendas, lo que ha provocado las denuncias de sus

inquilinos. Esto supone que alguna furgoneta aparcada allí facilite el que cualquier individuo pueda trepar hasta el primer grupo de terrazas. Como solución proponen la colocación de hierros en las aceras para que los coches no puedan subirse a las mismas. ■

Los vecinos tienen que arreglar las aceras

Vecinos de la calle Mérida han tenido que poner manos a la obra parcheando las aceras del lugar mediante pequeñas cantidades de cemento, ya que las caídas son frecuentes por

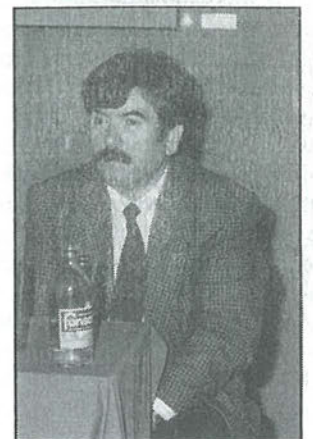
el gran número de hoyos y prominencias que existen. A pesar de que todo el barrio de Juan de la Cierva está en obras todavía quedan aceras en mal estado. ■



Getafe Universitario

Reunión del Alcalde y el gobernador militar

El alcalde de Getafe, Pedro Castro y el gobernador militar de Madrid, general de división Juan Sosa Hurtado se reunieron el pasado 22 de abril para llegar a una solución concertada que permita el desalojo de las nueve familias militares de los terrenos que debe ocupar el campus de la Universidad Carlos III de Getafe. El gobernador militar manifestó al alcalde su intención de ponerse en contacto con las familias afectadas. ■



El Ayuntamiento ayuda a los damnificados por la última explosión

Tres explosiones de gas en ocho días

El Ayuntamiento de Getafe ayudará con 500.000 pesetas a las cuatro familias afectadas por la última explosión ocurrida en la calle del Calvario número 4 el pasado 26 de abril. Con esta eran tres las explosiones de gas producidas en los últimos ocho días.



C /Andalucía nº4 uno de los bloques afectados.

La más grave se produjo en la calle Calvario número 4, al parecer por un escape de gas, donde resultaron heridas de distinta conside-

ración tres personas, Casimiro Jimenez Martínez que fue ingresado en la Unidad de Quemados de la Cruz Roja, con quemaduras de segundo grado en ambas manos y en la cara. Su esposa Mari Angeles Montero Sánchez con quemaduras de segundo grado y su sobrina Sara Cortes Montero que fue ingresada con quemaduras leves en el Hospital Doce de Octubre. En total resultaron afectados cuatro pisos del inmueble.

Según los dueños de la vivienda una bombona que acababan de adquirir estaba en mal estado ya que perdía gas por la válvula, aunque al cierre de esta edición el portavoz de Repsol Butano, Salvador de Andrés, manifestó a GETAFE-EXPRES que aún no disponían del informe de la inspección realizada por la misma compañía. Sin embargo si confirmó que en la explosión ocurrida el pasado 21 de abril en la calle andalucía número 14 tanto la bombona de butano como la instalación del gas estaban en perfecto estado por lo que considera un misterio como pudo producirse. Y añadió, sobre los rumores de una posible existencia de una partida de bombonas en mal estado, que estas se inspeccionan concienzudamente antes de proceder a su distribución por lo que descarta totalmente esta hipótesis.

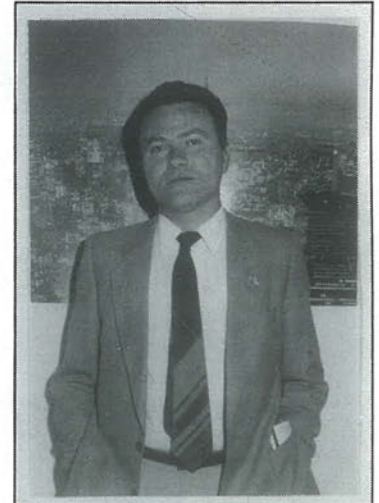
Los vecinos se reunieron con el alcalde el 29 de abril para solicitar una ayuda que les permitiera su realojo hasta que reparasen su vivienda. El pleno municipal había aprobado ese mismo día una subvención de 500.000 pesetas para las cuatro familias afectadas. ■

ENTREVISTA

Jose Luis Casarrubios, presidente de la Asociación de Afectados por Bami

“Enviaremos una carta a Fidel Castro para que sepa quien es Bami”

La Asociación de Afectados por la Inmobiliaria Bami enviará una carta al presidente de Cuba, Fidel Castro, para advertirle de cual es el problema que tienen con esta empresa en Getafe, ya que tienen conocimiento de que Bami posee negocios en Cuba. Esta es una medida más para presionar a la inmobiliaria con la que mantienen un contencioso que afecta a ochocientas familias de la Urbanización Las Laderas, debido al mal estado en que les entregaron sus viviendas.



Jose Luis Casarrubios

Preg: ¿Por vuestra parte habeis agotado todas las vías de negociación?

Resp: La negociación se agotó el pasado día 15 de abril. Nosotros dimos un plazo para que Bami aceptase nuestras reivindicaciones. Los vecinos están ahora bastante soliviantados. existe una violencia soterrada en la urbanización Las Laderas y lamentablemente, el tema se está escapando de la vía negociadora. Vía que Bami nunca ha aceptado, sino que su actitud ha sido siempre belicosa ya que nunca nos ha contestado por escrito al cuadro reivindicativo que les habíamos planteado que iba desde la terminación de la urbanización hasta la reparación de las casas, continuando con medidas de seguridad como eran tapar huecos, alcantarillas o retirar las columnas de alta tensión que está demostrado que son perjudiciales para la salud.

Preg: ¿A que se refiere cuando habla de actitud belicosa y violencia por parte de los vecinos?

Resp: Pues las demostraciones como las que lamentablemente ha habido hace poco con cantidad de pintadas en la urbanización donde la gente muestra su disconformidad con la actitud de Bami. Pero es que parece que esta inmobiliaria quiere tener a la gente caliente.

Preg: Una vez rotas las negociaciones ¿qué se va a hacer?

Resp: La presentación de más de trescientas demandas de afectados por Bami, a través de la Asociación de Consumidores de la Región Madrid, ante el IVIMA, ante la Comunidad de Madrid, y la ejecución por vía judicial de aquellas demandas individuales en solicitud de daños y perjuicios por importe del uno y medio por ciento mensual de las cantidades entregadas por la vivienda. Además estamos preparando otras medidas de impacto.

Preg: ¿Y en qué van a consistir?

Resp: Por ejemplo en mandar una carta al presidente de Cuba, Fidel Castro para ponerle sobre aviso de qué clase de empresa es Bami. Sabemos que esta inmobiliaria tiene intereses en la isla y que también promueve viviendas. Por ellos queremos exponerle los problemas que hemos tenido nosotros aquí con Bami. También mandaremos una carta al presidente del Gobierno y al Defensor del Pueblo. Y por supuesto al ministro de Asuntos Exteriores, Francisco Fernández Ordoñez, porque no queremos crear un conflicto entre Estados. ■

DE MODA EN ESPAÑA



Triunfar en tu país.
Conseguir la aprobación y el
respeto unánime de crítica
y público.

Llegar hasta las mejores mesas
y estar en boca de todos.
Es, en fin, estar de Moda.

*Viña Berceo. El Rioja de Moda.
De Moda en España.*



CONCESIONARIO-ZONA SUR

Barriopedro Años., S.A.

C/. NOBEL, 7 • Pol. Ind. San Marcos
Teléf.: 682 97 11 • GETAFE

Los turistas son miembros de la escuela Taller de Bremen

Tres millones para pagar un viaje a 31 alemanes por varias ciudades españolas

● El Ayuntamiento aprobó, en Comisión de Gobierno, un presupuesto de intercambio con la Escuela Taller de Bremen por el que se habilita una partida de 3.373.040 pesetas para alojamiento, manutención, viajes interiores de los treinta y un "turistas" alemanes por España. La excusa para este encuentro es el intercambio de experiencias con la Escuela Taller de nuestra localidad.

● R.C. /C.B.

Fuentes de la Escuela Taller del municipio aseguraron a GETAFE EXPRES que "en julio iremos nosotros a Bremen, aunque tenemos que confirmar todavía la fecha". Respecto a la forma de financiación del viaje, Carmen García, animadora sociocultural de la Escuela Taller aseguró que "el 50% lo ha puesto el Fondo Social Europeo y, el resto, el Ayuntamiento. El total ha sido tres millones trescientas mil y pico pesetas".

No obstante, este semanario ha comprobado que, en la Comisión de Gobierno del 11 de abril de 1991, punto número doce, aparece una moción en la que se modifican las partidas del presupuesto de intercambio entre la Escuela Taller de Getafe y la Escuela Taller de Bremen. En dicha moción se recoge que el presupuesto queda como sigue: "coste de equipo de animación, 449.660 pesetas"; seguro de participantes, 85.000 pesetas; alojamiento-manutención, 2.185.440 pesetas; viajes interiores, 360.000 pesetas; otros gastos 319.000 pesetas".



☆ Itinerario variado

Los excursionistas alemanes han tenido una dura agenda en nuestro municipio y, según Carmen García, "han realizado trabajos en los talleres de carpintería y jardinería. También hemos estado en los sitios habituales donde salen los jóvenes getafenses. En Madrid hicimos un juego para conocer la ciudad. Estuvimos también en Salamanca, Avila y Segovia. Volvimos a Madrid y después a

● Los excursionistas viajaron por Ávila, Salamanca, Segovia, Cazorla, Úbeda y Baeza.

Cazorla. Conocimos-relata la monitora la sierra, pero antes pasamos por Úbeda y conocimos la Escuela Taller de allí. En Cazorla, otra escuela taller nos enseñó lo que hacía".

Esta experiencia con el dinero de los getafenses debe haber sido muy reconfortante para los alemanes, ya que, como el propio representante de la Escuela Taller de Bremen, Ernest Krose, reconoce que "la mayoría de ellos se lo tomaron con miedo ya que casi ninguno había salido de su ciudad, Bremen. Puede que esta sea una de las experiencias más importantes de toda su vida".

T. Hoorman, miembro de la Escuela Taller de Bremen, declaró a este semanario que "nuestro trabajo es más fácil allí puesto que nuestras herramientas están muy adelantadas.■



**EXPENDEDURIA N.º 9
DE TABACOS Y TIMBRE**

VIDEO - CLUB

LAS ÚLTIMAS NOVEDADES CINEMATOGRAFICAS

YO-AL

- ARTICULOS DE REGALOS
- PAPELERIA
- SUMINISTRO A EMPRESAS

C/. ALBAETE. N.º 22

GETAFE

VECTRA

Usted descubre realidades donde los demás sólo encuentran deseos.

Vectra. 13 versiones distintas en gasolina o diesel, 4 ó 5 puertas, caja de cambios manual o automática, tracción a 2 y a las 4 ruedas y hasta 150 CV. de potencia.

Con aire acondicionado, dirección asistida, alarma antirrobo y sistema antibloqueo de frenos ABS de serie, según modelos.

¡Opel mejor que nunca!



ENTREGA INMEDIATA

GEMOSA

C/. Madrid, 121

Tel.: 681 69 12 - 681 69 94. GETAFE (Madrid)

Concesionarios Oficiales

OPEL 
Mejores por experiencia

El número dos del PP respeta la labor del actual portavoz, Esteban.

Juan Carlos Escobar: "La gestión de los socialistas se ha caracterizado por el despilfarro público"

Juan Carlos Escobar, miembro de Nuevas Generaciones se ha convertido en el brazo derecho de Juan Tomás Esteo, candidato a la alcaldía por el PP. A los veinticinco años la seriedad que le atribuyen sus compañeros de partido le ha llevado a convertirse en uno de los jóvenes políticos con más perspectivas.

¿Cuál es tu opinión sobre los cuatro años de gestión socialista?

Han querido hacer, ahora, un lavado de imagen publicitario con muchas inversiones para mostrar lo bien que lo han hecho. Sin embargo, la realidad es otra muy diferente. Por ejemplo, en el tema de la vivienda. Es curioso que, como ya dijo José María Aznar en Valladolid, semanas atrás, el plan de las cuatrocientas mil viviendas lo prometieron en el 82. Han pasado tres años y todo sigue igual. La gestión de los socialistas se ha caracterizado por el despilfarro. Las partidas que se han ido presupuestando no han estado muy compensadas. Por ejemplo, se ha confundido la cultura con la "culturilla". No se ha hecho una inversión considerable en el Conservatorio, que se paga a medias con la Comunidad, y se gasta en charangas, que animan el pueblo pero no es cultura. Realmente, no se sabe si se ha invertido por el bien del municipio o por el bien de un sector muy determinado del municipio que es el que le da votos.

Cómo valora las declaraciones del todavía portavoz del PP en contra de la candidatura?

Entiendo que una persona que ha sido político durante ocho años puede estar dolido. No se le critica su labor política. Los

"Me llena de orgullo que, antes de empezar a trabajar, me empiecen a criticar determinados grupos de presión que defienden intereses particulares"

órganos superiores del partido entienden que se iba a producir un cambio en la política municipal y que con él al frente no se podría comenzar una nueva línea. Con sus aciertos o sus desaciertos respetamos su labor. Lo que si le notamos es que está herido.

¿Cree que hay una campaña en contra del PP por sectores que defienden intereses particulares y se sirven de la política para ello?

Si antes de empezar a trabajar, ya me quieren callar o que no me pronuncie sobre determinados aspectos, este hecho me llena de satisfacción. Esto demuestra que el trabajo que podemos hacer se está empezando a ver desde fuera. Somos una candidatura joven que puede aportar ideas nuevas y todo esto viene acompaña-



do de cierto toque de experiencia por parte de Juan Tomás. Su experiencia en el Congreso puede ser fundamental para que esta ciudad se entere de cómo funciona la política a nivel nacional. Su experiencia es de un nivel político. No entiendo demasiado bien las críticas de los medios de presión de los grupos políticos que sobreviven pero las acepto. Espero que el tiempo nos dé la razón y olvidarnos de esta gente y trabajar para el pueblo que es lo que queremos.

¿En caso de que les tocara la oposición que innovaciones introducirán en el ejercicio de la misma?

El significado que queremos dar a nuestra actuación política es precisamente el del inconformismo. No llegar a "acuerdos" que beneficien a determinados sectores. Esa actitud revolucionaria que puede aportar gente joven y ese anticonformismo puede ser lo suficientemente bueno para no arrojarse ni doblegarse ante ninguna propuesta aún cuando el PSOE tuviera la mayoría absoluta ■

**MESON
DE
JEROMIN**

**BOMBI
EL SITIO IDEAL**

TENEMOS CANAL +

Felipe Estevez, 4 GETAFE



**MENSAJERIA
URGENTE**

**URBANO, NACIONAL
E INTERNACIONAL**

683 83 38

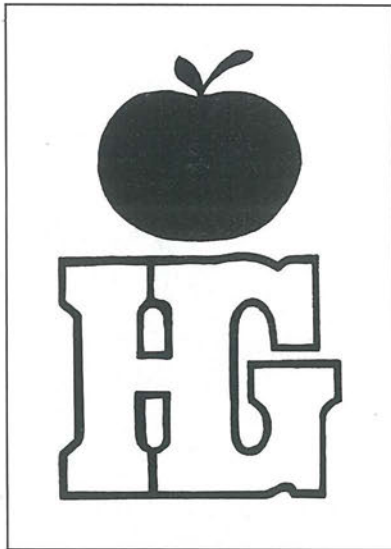
Plaza de las Cuestas 28901 GETAFE

PARTICULAR

**VENDE PISO
DE LUJO**

**EN EL CENTRO DE GETAFE,
100M², CALEFACCIÓN CENTRAL,
TRES HABITACIONES,
2 CUARTOS DE BAÑO, COCINA
AMUEBLADA.**

TFNO.- 682 75 04



Hiper Getafe

C/. Madrid, 117 Getafe ☎ 695 68 64

Hiper Getafe 2

C/. Arboleda, 25 Getafe ☎ 683 30 00
C/. San José, 32 Getafe ☎ 683 30 00

Croissantería - Boutique - Variantes

Cafetería - Restaurante

APARCAMIENTO GRATUITO EN EL 1.º SOTANO

**Nuestro objetivo:
Una compra agradable
con los precios de Hiper Getafe.**

**rompemos
todos los moldes
de precios**

¡VEN A COMPROBARLO!

Vecinos y transeuntes indignados por el estado de la plaza

“La plaza del Beso no la arreglan ni en elecciones”



En época de elecciones es norma general que las autoridades se dediquen a inauguraciones y a hacer obras por doquier. Vecinos y transeuntes de la céntrica plaza del Beso opinan de esa forma, pero sin embargo no entienden proque han dejado en el olvido una zona que fue remodelada hace poco tiempo y presenta um pésimo estado.

● Alejandro castellano

La plaza del Beso, situada a pocos metros de la iglesia de la Magdalena, y recientemente remodelada presenta un lamentable estado como así lo han manifestado los vecinos de la zona. “Dicen que en época de elecciones a los gobernantes les da por comenzar a hacer obras, pero no entiendo como no les da vergüenza de tener esta plaza como está”.

Bancos de piedra boca abajo y partidos por la mitad, el piso levantado en distintas partes de la plaza y las paredes llenas de pintadas son algunas de las cosas que indignan a los residentes en este lugar. “La verdad es que a parte de los actos vandálicos de los gamberros que tienen mucho de la culpa del estado de la plaza, la remodelación fue una chapuza, y quien lo hizo se cubrió de gloria porque el piso se ha ido a poco que se ha pisado. A parte, la fuente tira más agua hacia afuera que la que cae dentro del recipiente”.

● “Más vale que acondicionen la plaza y se dejen de hacer obras de cara a la galería”

● La modificación de la plaza del Beso fue una chapuza.

● De momento no hay previstas más obras en la plaza .

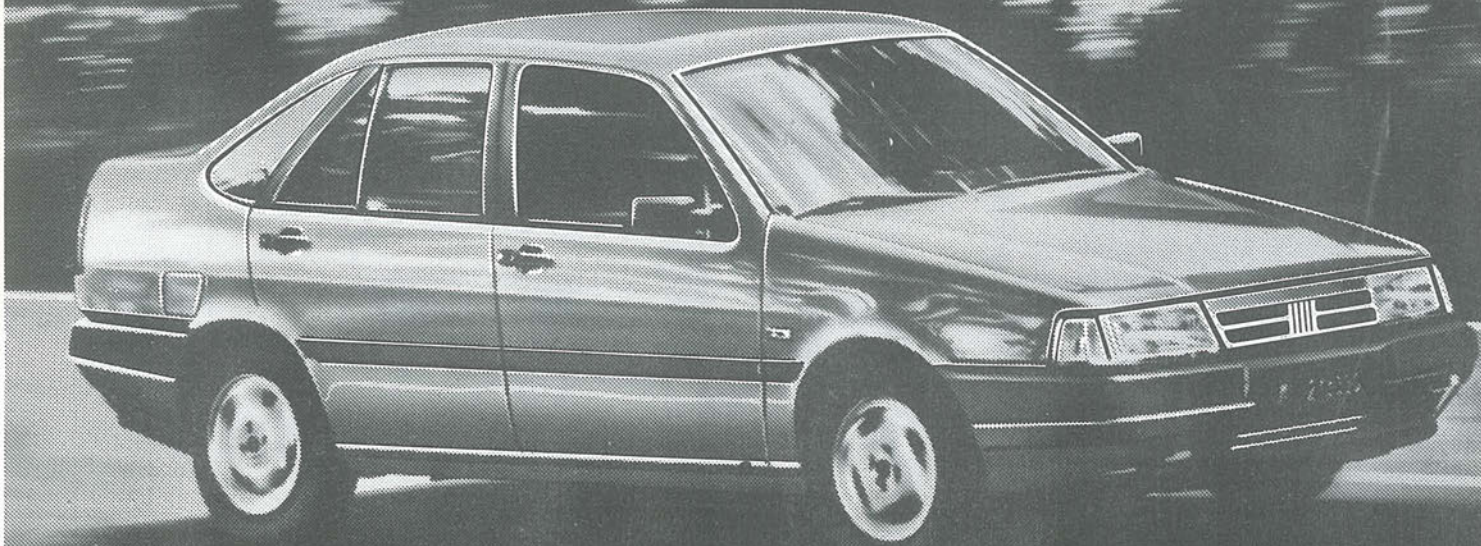
● Vergüenza ajena

Los viandantes que pasan por la plaza a diario para ir a su estudio o trabajo manifiestan que sienten vergüenza ajena. “Yo paso mucho por aquí para ir o volver de mi trabajo y siento mucha pena de ver esta plaza como está. Dice el Alcalde que todo Getafe está en obras, pero más vale que acondicionen la plaza y se dejen de hacer obras de cara a la galería”.

El Ayuntamiento de momento no tiene previsto realizar obras en la plaza del Beso a corto plazo. Una plaza que se ha remodelado tres veces y cuyas especiales características, según el Alcalde, hacen que sea blanco de los gamberros.

A la vista de las fechas electorales y de las quejas de los vecinos mucho nos tememos que la solución de la plaza del Beso sea uno de los temas pendientes para la próxima legislatura municipal. Esperemos que no sea también una promesa para la otra. ■

Nuevo Fiat Tempra. Pruebe a Tocarlo.



Su Concesionario le espera para presentarle el último gran éxito de Fiat, el nuevo Fiat Tempra. Donde se han incorporado los últimos avances del mundo del automóvil integrándolos en un solo vehículo. Así es el nuevo Tempra.

Con el coeficiente aerodinámico (0'28) más bajo entre sus competidores, un amplísimo espacio interior y el maletero más capaz (500 dm³). Pruebe a tocar en su Concesionario Fiat el nuevo Tempra.

Se advierte del riesgo que supone superar los límites de velocidad establecidos por la ley.

Tempra 1.4 - 78 CV - 172 Km/h. - Tempra 1.6 - 86 CV - 177 Km/h. -
Tempra 1.8 i.e. - 110 CV - 190 Km/h. - Tempra 1.9 diesel - 65 CV -
162 Km/h. - Tempra 1.9 turbodiesel - 92 CV - 178 Km/h.

Fiat Tempra. Sensaciones en vivo.

ABIERTO
SABADOS Y
DOMINGOS

FIAT

Concesionario Oficial:

LORENZO SALCEDO, S. A.

Ctra. de Toledo, Km. 14,500. Tel. 681 62 63. Getafe.

Briceño, molesto con IU, por el programa de Perales del Río

“Sólo se acuerdan de nosotros en época de elecciones”

El presidente de la Asociación de Vecinos de Perales del Río, Nicanor Briceño, ha expresado la indignación de los vecinos del barrio getafense ante el programa específico presentado por el grupo político, IU, para Perales del Río. Nicanor Briceño señala que “el programa nos parece bien, lo que nos da pena es que lo saquen un mes antes de las elecciones”.

● Ana Luz Carbajosa

Nicanor Briceño ha declarado que la Asociación de Vecinos de Perales del Río no tiene nada en contra del grupo político IU, y que el programa específico presentado por el mencionado partido “nos parece fenomenal, pero lo que no es justo es que nos tengan olvidados durante cuatro años y cuando falta menos de un mes para las elecciones, plasmen en un papel algo que nosotros llevamos reivindicando durante mucho tiempo”. Además Nicanor Briceño considera que “los partidos políticos no deben prestar ayuda cuando falta un poco para las elecciones, eso no es serio”.

● Gilaberte: “Siempre he trabajado por Perales”.

Por otra parte GETAFE EXPRES quiso conocer la opinión del candidato a la alcaldía del municipio por IU, Adolfo Gilaberte, ante las críticas furibundas de los vecinos de Perales del Río, representados por Nicanor Briceño. Adolfo Gilaberte apunta que “ese señor tiene muy poca memoria, si alguien ha estado preocupado por Perales del Río, ha sido IU, yo he asistido a muchos actos sobre Perales a los que él no se ha molestado en acudir”.

El presidente de la Asociación de Vecinos de Perales del Río opina sobre la gestión del PSOE durante los cuatro años de la legislatura: “parece mentira que un grupo así se llame de izquierdas, cuando el alcalde se gasta los cuartos en un video para enseñarnos lo bien que lo ha hecho, cuando hay una revista del PSOE, todo eso cuesta un dinero que no se emplea para resolver los problemas de los ciudadanos de Getafe en general y más concretamente de Perales del Río.

Como recordarán nuestros lectores, GETAFE EXPRES, ya denunció estos hechos en la página 13 del número 119. En dicho artículo, que causó estupor en medios políticos, se denunciaba que “El PSOE utiliza su mayoría absoluta para promocionarse con dinero público”. Este semanario denunció que se gastaron 20 millones a tal efecto. Las declaraciones de Briceño vienen a dar la razón a GETAFE EXPRES.■

La estación Getafe Centro sigue sin cabina telefónica

Según el jefe de la línea C4, Antonio Fierrez, “RENFE ha solicitado dos cabinas telefónicas desde hace muchos años, pero el tipo de cabinas que se requerían no estaba muy perfilado, preveemos que sobre la semana del 6 al 15 de mayo, se adelantarán las gestiones”. Para Antonio Fierrez, la instalación de las cabinas telefónicas en la estación “no se puede considerar fundamental, aunque si muy necesaria”.



Por otra parte Antonio Fierrez considera que el Ayuntamiento no es el responsable de la demora en la instalación de las cabinas demandadas por los ciudadanos de Getafe, “no creo que se pueda hablar de responsables, todo depende de la política comercial de cada empresa”. Por lo tanto, y como denunciaba GETAFE EXPRES en su pasada edición, no se agilizan los trámites con Telefónica para instalar un teléfono en la estación de cercanías Getafe-Centro. La estación es frecuentada por 10.000 viajeros al día. Para estos 10.000 viajeros puede que la instalación de una cabina telefónica si sea algo fundamental.■

Dr. D. José Ramón Tatay Manzanares
Traumatología y cirugía ortopédica

Colegiado nº. 21.845

C/ San José, 61 y 63, 1º B
Teléfono.- 683 74 39 -
28901 GETAFE

Consulta diaria, previa petición de hora

✓ TRAUMATOLOGIA

✓ CIRUGIA ORTOPEDICA, INFANTIL Y DE ADULTO

Citaciones en el Teléfono 683 74 39

IMPRESA-PAPELERIA



IMPRESOS SOCIALES Y COMERCIALES
TARJETAS DE BODA. VISITA Y COMUNIONES
MATERIAL ESCOLAR Y DE OFICINA
LIBROS DE TEXTO

Plaza Escuelas Pías, 4
Teléf.: 695 68 20 GETAFE (Madrid)

**FABRICA
DE
PATATAS FRITAS**

**CHURRERIA
Y
FRUTOS SECOS**

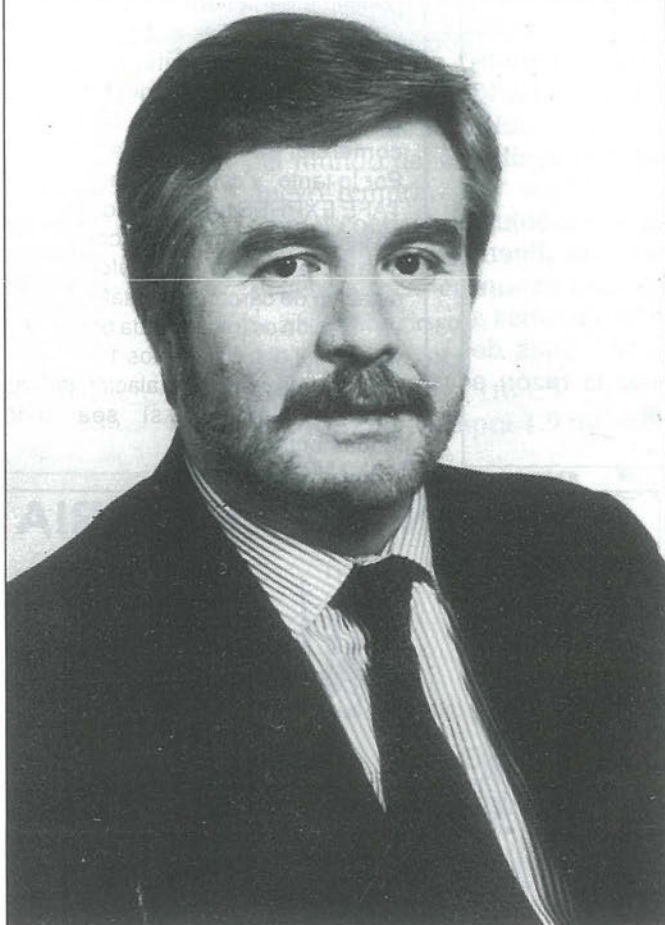


ABADES

C/ MADRID,8
Telef. 695 09 17
GETAFE

C/ JOSE ARCONES GIL, 72 (Posterior)
Telef. 407 59 52
MADRID

Pº de Extremadura, 78
Telef.463 59 78
MADRID



VOTA

GETAFE
CANDIDATURA
INDEPENDIENTE

- UNA GESTION TRANSPARENTE
- LA MEJORA DE LOS SERVICIOS SOCIALES
- AYUDA AL COMERCIO
- LA INTEGRACION DE LA JUVENTUD EN SU MUNICIPIO

EN TUS MANOS

Más de trescientos años de tradición y devoción contemplan a Nuestra Señora de Los Angeles

El pueblo recibe con efusión y en olor de multitudes a su Santa Patrona

● El pasado jueves 9 de mayo el pueblo de Getafe acogió con devoción a su patrona, Nuestra Señora de Los Angeles, tras la bajada del cerro. Una celebración que se viene realizando desde finales del siglo XVI con el mismo entusiasmo y donde se vuelcan todos los getafenses en el acto de más relevancia de sus fiestas mayores. Los miembros de la Congregación de Nuestra Señora de los Angeles son los principales protagonistas.

● Alejandro Castellano

Los cultos de la Congregación comenzaron el día de la Ascensión con el traslado de la virgen en su carroza a modo de romería acompañada por miles de personas hasta la iglesia de la Magdalena donde permanecerá hasta su regreso 18 días más tarde. La Virgen salió a las cinco y media de la tarde del cerro de Los Angeles y fue bajada por los mayordomos de la Congregación por riguroso orden de antigüedad. Cada año participan en los actos 20 mayordomos y 24 mayordomas, teniendo en cuenta que quienes lo hacen en la bajada también participan en la procesión del lunes 20 de mayo, y los que lo hacen en la procesión del domingo de Pentecostes también participarán en su devolución al Cerro.

A lo largo de estos días Nuestra Señora de los Angeles es objeto de diversos cultos, entre ellos La Salve, Misa Mayor y Procesión del Domingo de Pentecostes. La Salve, simulación de la ascensión a los cielos de la Virgen, se realiza sobre el retablo principal de la Iglesia para lo cual este ha sido ambientado de tal manera que la Imagen de la Virgen subirá desde el nivel del suelo oculta entre nubes, flores y diversos ornamentos, hasta un sol situado a diez metros de altura. Se comenzó a bajar a la Virgen de Los Angeles a finales del siglo XVII para hacersele rogativas ante la sequía que azotaba Getafe por aquellos años.



Historia de la Imagen

La primitiva Imagen fue restaurada en el año 1610 y se celebró en el Cerro de Los Angeles la primera fiesta en su honor el último domingo de abril del año 1616. La carroza fue realizada por Juan Masurat en 1775. Es de madera policromada en oro en la parte frontal. En el centro se encuentra la figura de la Fe con los ojos vendados y en los laterales ocho ángeles. El arco que enmarca a la Virgen es de plata y piedras preciosas formando rayos y estrellas y fue construido en 1739 por los plateros Francisco Torres y José Estrada. ■

● La leyenda de la Aparición

Pertenece a la leyenda el hecho de la Aparición de la Virgen. Parece ser que en el siglo XVI fue encontrada por unos pastores después de una gran tormenta que se produjo en el Cerro. Sufrió distintos traslados pero siempre volvía a aparecer en el Cerro Los Angeles por lo que se le construyó allí una hermita.

En el año 1816 se formó la Congregación de Nuestra Señora de Los Angeles y se establecieron los primeros estatutos, para lo cual se solicitó la aprobación del cardenal Arzobispo de Toledo, Luis María de Borbón, firmando las constituciones el 22 de mayo de 1816 y pasando posteriormente a la Real Casa y Corte donde en agosto del mismo año éstas quedaron definitivamente aprobadas.

● Cada año participan en los actos 44 mayordomos entre hombres y mujeres

En 1829 sumaban la cifra de 111 hermanos de la Virgen los que componían la Congregación, siendo en el momento actual aproximadamente seis mil. De entre ellos se forma la Junta de Gobierno encargada de hacer cumplir los estatutos y procurar dar el mayor resplandor posible a los actos celebrados en honor de la Virgen. ■

Materiales de Construcción CORTES

AZULEJOS - PAVIMENTOS

EL GRES más BARATO

EXPOSICION Y VENTA:

Reina Victoria, 18

Teléf. 698 23 80

- PARLA (Madrid) -

Macarena, 21

Teléf. 699 50 50

Los concejales, con prisa para aprueban 42 puntos

El pasado 29 de abril fue el penúltimo antes de las elecciones del 26 del 10% en las dietas de los concejales y personal eventual del Ayuntamiento, el portavoz del PP, Jesus Esteban, consiguió que el POSE aprobara colegios electo

● Alejandro Castellano

Los concejales deciden subirse las dietas un 10%

En el último pleno de la legislatura se trataron 42 puntos en un tiempo record de 46 minutos. Ni siquiera en asuntos como la subida de las dietas en un 10% a concejales y personal eventual del Ayuntamiento se perdió excesivo tiempo. La moción se aprobó con el voto afirmativo de todos los grupos municipales a excepción de Izquierda Unida que votó abstención. Según el portavoz de esta coalición, Adolfo Gilaberte, existe una disposición de carácter legal que viene revisándose anualmente a nivel de la administración Central, "para que no haya distintas formas de medir los temas de los desplazamientos, dietas subvenciones que se dan cuando hay conferencias, etc. Entonces vienen ya unas cantidades estipuladas por distancias, cuando es en el término nacional o en el extranjero. Y en ese sentido se han subido para estar sujetos a las disposiciones de carácter legal y no empezar otra vez ha dispersar las dietas en distintos municipios". Sin embargo añadió que le resulta un poco "chocante" que la subida haya sido del 10% porque el gobierno de la nación es quien orienta y determina a los empresarios "de todos los sitios diciendo por donde va a pasar el incremento del IPC del año 91 y estamos viendo como empresas como Construcciones Aeronáuticas que están sujetas a las orientaciones del gobierno por ser empresas públicas están siendo resistentes y voraces la Dirección en tratar de mantener unos porcentajes bastantes bajos de incremento a los trabajadores".

Adolfo Gilaberte dijo que no se puede desde la Administración aprobar alegremente cantidades por encima de los criterios de inflación que existan durante el año. El portavoz de IU manifestó que no



Pleno municipal efectuado en el Centro Municipal de Cultura.

merecía la pena votar en contra de la subida de las dietas porque no tenía la suficiente entidad como para polemizar sobre ello y "además no le iba a suponer un problema gordo al presupuesto del Ayuntamiento de Getafe. Y el motivo de la abstención ha sido nuestra extrañeza de que empiezen a romper otra vez el criterio de unificación que se estaba haciendo a nivel general en base a una disposición de carácter legal".

Gilaberte explicó que tras la subida no se puede hablar de una cantidad fija porque hay una tabla bastante amplia para desplazamientos y dietas. "A lo mejor en una dieta dentro del término municipal si son 3.000 pesetas, el incremento sería de 300".

Alonso: "la subida es simbólica"

Por su parte, el portavoz del Partido Socialista y primer teniente de Alcalde, Antonio Alonso, declaró que la subida no sólo es un tema de concejales y personal

eventual sino que por convenio a todos los trabajadores del Ayuntamiento se les aumenta la dieta de desplazamiento. "Es decir cuando alguien tiene que ir en misión de servicio a unas conferencias o unas jornadas se le da un dinero para pagar el hotel y el viaje. Pero ocurre que se había aprobado con anterioridad para todos el personal de Ayuntamiento con excepción de los concejales ya que no estamos sujetos a ese convenio. Entonces lo que se propuso por parte de la Comisión correspondiente es que esas cantidades fueran exactamente las mismas que los de los trabajadores por lo que se ha tratado simplemente de una actualización".

Antonio Alonso manifestó que la subida supone una cantidad simbólica porque "se trata de controlar que uno tenga lo suficiente para pagar el hotel y poder comer, y a veces a duras penas llega con lo que te dan".

Para trabajar la campaña electoral, juntos en 46 minutos

mes del 26 de mayo. En la citada sesión plenaria se aprobó una subida del Ayuntamiento de Getafe. Únicamente, se abstuvo IU. Por otra parte aprobará la moción del PP acerca de la colocación de cabinas en los colegios electorales.

Contra la voluntad de gobierno socialista de la nación, el PSOE local instalará cabinas en los colegios electorales

En Getafe no habrá voto "cautivo" y si voto secreto. El Partido Popular consiguió que se aprobara una moción sobre colocación de cabinas en los colegios electorales aunque al presentarla dijo que ya se había tratado en otro tipo de foros a nivel de la administración central por lo que retiró uno de sus puntos y mantuvo únicamente los que hacían referencia a que "es voluntad política por lo menos de los grupos que formamos esta Corporación de que se diera esa dotación necesaria de cabinas que probablemente en Getafe si se den pero que hay otros sitios en los que no se da y era simplemente una demostración una vez más de que este Ayuntamiento en Pleno está de acuerdo con esa obligatoriedad de colocación de cabinas. E insisto en que no es el caso de Getafe pero simplemente quería mostrar nuestra voluntad de que se diera en todos los sitios".

Como se recordará, esta moción se debatió hace meses en el Parlamento y el PSOE con la mayoría absoluta de su grupo parlamentario decidió que no fuere obligatoria la instalación de cabinas en los colegios electorales.

Por su parte, el diputado nacional y candidato a la alcaldía por el PP, Juan Tomás Esteo dijo sentirse satisfecho de la aprobación de la moción. "Ya era hora de que el PSOE nos hiciera caso, aunque empieza a preocuparnos que, coincidiendo con la campaña electoral, el partido socialista, empiece a rectificar en temas como el de las drogas o como este de las cabinas electorales". Esteo añadió que "es una lástima que los parlamentarios del grupo socialista no sean capaces de copiar esta magnífica iniciativa de sus dirigidos locales apoyando las tesis del PP"

Antonio Alonso: "A duras penas tenemos para pagar con las dietas que nos dan"

Antonio Alonso ha explicado que esta moción más que aprobada fue confirmada ya que en Getafe siempre ha habido

cabinas, " lo que pretendían los populares es que mandásemos esa petición al Parlamento para que se extendiera al resto del Estado, lo que pasa es que su propio portavoz reconoció que ya se había tratado, y si no era inoportuna la moción la verdad es que ya no tenía actualidad". ■

Esteban arremete contra la lista del PP

El portavoz del Partido Popular en el Ayuntamiento de Getafe, Jesús Carmelo Esteban, ha manifestado que le parece triste que más del cincuenta por ciento de los candidatos del PP para las próximas elecciones municipales no estén afiliados, "y si lo están sería irregularmente".

El portavoz del PP dijo que lamentaría que se produjeran malos resultados en las elecciones porque en las últimas encuestas "nos dan de seis a siete concejales, y espero que se mantenga, y lo deseo porque no quiero hacer coyuntura personal, pero ante la opinión pública, y por lo que estoy percibiendo en la calle me hace pensar que no va a ser así y el PP se va a resentir de una manera importante en los comicios de mayo".

Esteban explicó que en el mes de

julio habrá elecciones internas en el PP de Getafe y "si cuento con el respaldo de la gente me presentaré a la reelección porque yo ahora mismo sigo siendo el presidente". ■



Jesús Carmelo Esteban.

● AGENDA ECONOMICA

IRMASA no desestima la rehabilitación del polígono de El Rosón

Según el responsable del gabinete de Promoción de IRMASA, Luciano Represa, "no se ha desestimado la rehabilitación del polígono de El Rosón, solamente se consideró prioritaria la remodelación del Polígono de los Angeles". Además Luciano Represa señala la dificultad de la rehabilitación de El Rosón por el problema de Kelvinator, empresa cerrada que ocupa más del 30% del polígono. Por otra parte Represa apunta que "en un primer momento se pensó en acometer la rehabilitación de El Rosón por áreas, pero como el programa de IRMASA era global, se desestimó y se acometió la remodelación de los Angeles.■

Posible reunión en la primera quincena de mayo para la "Confederación Empresarial"

Aunque todavía no hay nada decidido, posiblemente en la primera quincena de mayo haya una reunión de los distintos estamentos empresariales de Getafe, para debatir temas referentes a la formación de la confederación de empresarios, organización de la que todos los empresarios consultados por GETAFE EXPRES coinciden en afirmar que "es necesaria y puede solucionar los problemas económicos del municipio".■

Según Francisco Hita, "S.I.E.G. S.A. generará puestos de trabajo"

De momento, según palabras del concejal de Industria, Francisco Hita, los puestos originados con la formación de la empresa mixta en la que participan GISA y ESABE, son un gerente, un jefe de compras, un administrativo y algunos vendedores. El concejal considera que estos puestos se verán incrementados en el futuro. Por otra parte Hita afirma que la empresa pública GISA, polémica por sus pérdidas, "genera mucho empleo en Getafe".■

La Asociación de Empresarios del polígono de los Angeles: "el polígono es un basurero"

Hita ante el polígono Los Angeles: "La situación del polígono no es tan grave"

Estas son las palabras del concejal de Industria, Francisco Hita, ante las reiteradas protestas del presidente de la Asociación de Empresarios del polígono de los Angeles, Juan Manuel Pérez de Gallego, que señala no tener la autoridad suficiente para resolver los problemas más acuciantes del polígono.

● Ana Luz Carbajosa

Ante las palabras que el presidente de la Asociación de Empresarios del Polígono de los Angeles, Juan Manuel Pérez de Gallego, ha pronunciado a distintos medios de comunicación, denunciando "la situación del polígono en el que se puede encontrar toda clase de vertidos, colchones, partes de cuarto de baño, que convierten al polígono en un verdadero basurero", el concejal de Industria ha declarado que la situación actual del polígono de los Angeles "no es tan grave, hemos acometido obras, de infraestructuras básicas, obras de asfaltado y ahora IRMASA va a acabar el polígono".

Francisco Hita piensa que "son los empresarios y sus trabajadores los que tienen que empezar a considerar que el polígono es suyo, y son ellos los que tienen que correr con los gastos que lleva el mantenimiento de un polígono de esas características". Además, el concejal de Industria considera que "puede haber seguridad en el polígono, ya que los empresarios pueden contratar una empresa de seguridad". Francisco Hita sólo está de acuerdo en un punto con los empresarios y es el que se refiere a "los vertidos, se van a tomar decisiones, pero en el resto de los compromisos el Ayuntamiento va cumpliendo."

Pérez de Gallego: "Francisco Hita, reconoció que el polígono estaba mal."

El presidente de la Asociación de Empresarios



Vertidos y basuras en el polígono los Angeles.

Francisco Hita: "Si los empresarios quieren seguridad pueden contratar empresas para cumplir esa función"

rios señala que "en la última reunión con Francisco Hita, éste ha reconocido la pésima situación en la que se encuentra el polígono, por eso me extraña que ahora diga que el problema es de los empresarios". Juan Manuel Pérez de Gallego apunta que "¿para qué pagamos los empresarios impuestos?, el Ayuntamiento es administrador del dinero que pagamos los ciudadanos, la verdad es que yo no tengo nada contra el Sr. Hita, pero no puedo estar de acuerdo con él". Para Pérez de Gallego, el problema fundamental que tiene el polígono es el de la seguridad, ya que se amontonan escombros que "alguien" se dedica a tirar en el suelo industrial. Para el presidente de la Asociación del Polígono de los Angeles es el Ayuntamiento quien debe solucionar la situación: "yo puedo cuidar de la seguridad de mi empresa, pero no del suelo industrial que pertenece al municipio". Asimismo, Pérez de Gallego afirma que "el Ayuntamiento nos prometió una máquina para quitar vertidos para el lunes después de Semana Santa, pero no nos dijo de que año".

José Luis Martín, consejero delegado de "Panificadora Popular":

"Cada vez se consume más pan de molde"

José Luis Martín es uno de los socios de "Panificadora Popular", una empresa con tradición que estuvo ubicada en la C/ Magdalena y, que, en la actualidad, se encuentra en el Polígono de los Angeles. El incremento del consumo de pan de molde, en detrimento de la costumbre de consumir pan normal, ha dado pie a que "Panificadora Popular" haya creado una nueva línea de fabricación de pan de molde que, por su comodidad, está siendo cada vez más demandado.



"Panificadora Popular" fabrica pan de molde desde el 4 de noviembre de 1.990

● Ana Luz Carbajosa

El consejero delegado de "Panificadora Popular" señala que "se decidió ubicar la fábrica en el Polígono de los Angeles porque al meter un nuevo sistema automático de fabricación, no había sitio en el anterior local". José Luis Martín se siente satisfecho de la evolución de la panificadora que pasó de tener dos líneas de fabricación, una manual y otra automática, a contar con cinco líneas automáticas. La jornada de trabajo comienza en la fábrica a las doce de la noche y concluye a las siete de la tarde. Hasta las diez de la mañana se trabaja con las líneas de fabricación del pan y a las siete de la mañana se comienza a hacer el pan de molde que se empaqueta por la tarde. En "Panificadora Popular", trabajan 29 empleados y hay 35 furgonetas que se encargan de hacer la distribución por toda la zona sur de Madrid: Móstoles, Alcorcón, Parla, Fuenlabrada e incluso parte de Toledo, por lo tanto se

cubre una zona de distancia de cincuenta kilómetros a la redonda de Getafe. Este radio de extensión se ve ampliado en el caso de la distribución del pan de molde que llega a Talavera de la Reina y a la zona Norte de Madrid. Además se tiene previsto que, en un futuro cercano, se cubra territorio nacional.

José Luis Martín: "nuestro gran reto es el pan de molde"

El consejero delegado de "Panificadora Popular", José Luis Martín, considera que el gran reto con el que se encuentra ahora su empresa es el de la fabricación y distribución del pan de molde. A juicio de Martín, "se puede observar por estadísticas que el consumo del pan normal va disminuyendo. Para poder mantener la fabricación, tienes que encontrar nuevos clientes para vender los mismos kilos de pan". Según José Luis Martín, esto es debido a que el pan normal es un alimento más perecedero, mientras que el

de molde se puede conservar varios días sin que se perjudique la calidad, textura y sabor. En una sociedad en que la mujer se ha incorporado al mundo del trabajo y ya no tiene tiempo para hacer la compra, el pan de molde es "la solución ideal a los problemas de tiempo", añade el Consejero de "Panificadora Popular".

● "El pan de molde es la solución ideal a los problemas de tiempo"

El día 4 de noviembre de 1990, "Panificadora Popular", comenzó a comercializar el pan de molde, aunque la empresa llevaba en el proyecto desde hace tres años. En un futuro próximo, José Luis Martín no descarta la posibilidad de fabricar otros derivados de la harina como magdalenas, o pan de hamburguesas, que por las mismas razones que el pan de molde, son cada vez más demandados dejando a la tradicional "pistola" cada día más abandonada. ■

CLINICA DENTAL EUROCLINIC

- ORTODONCIA
- ENDODONCIA
- CIRUGIA ORAL
- ODONTOPEDIATRIA
- ODONTOLOGIA GENERAL
- LIMPIEZA POR ULTRASONIDO
- OBTURACIONES (EMPASTES)
- TRATAMIENTOS DE PREVENCIÓN
- PROTESIS FIJAS Y REMOVIBLES

Consulta diaria mañana y tarde previa petición de hora

PRESUPUESTOS GRATUITOS

Perales, 2 Local

Tel. 696 75 32

GETAFE



Don Fadrique, 20

Getafe



En Getafe

VOTA PSOE

Decisión de progreso



Felicitación del pintor Moisés Rojas a GETAFE EXPRES

La felicitación de Moisés Rojas fue remitida en forma de carta a la propia redacción de la publicación. En ella el pintor getafense agradece la labor llevada a cabo en relación a la actividad cultural que él realiza. El número 120 de GETAFE EXPRES dedicó "EN casa de..." a Moisés Rojas, con el fin de reconocer la labor cultural que Moisés realiza. En la carta desea "manifestarles mi agradecimiento a la profesionalidad de la Srta. Ana Luz Carbajosa y D. Miguel Martín". Asimismo, deseó para GETAFE EXPRES "todo tipo de éxitos". Con esta felicitación queda patente la profesionalidad del equipo de redacción de GETAFE EXPRES desvinculado totalmente de lazos ideológicos que puedan sesgar su libertad de expresión y condicionar las opiniones que en este semanario se emiten. Esta redacción quiere expresar su más profunda felicitación a Moisés Rojas por su objetividad e imparcialidad a la hora de opinar acerca de las actuaciones de esta redacción.

"En casa de ..." número 120.

El artículo de la revista número 120, trataba sobre la actividad pictórica de Moisés Rojas. Obra con reminiscencias de El Greco, Goya y Toulouse Lautrec, tal y como confesó el autor. Moisés Rojas, director de marketing, dedica sus ratos libres a pintar en la

● **Moisés Rojas agradece y reconoce a GETAFE EXPRES por su labor periodística**

buhardilla de su casa. Recientemente ha presentado en Getafe la exposición "Getafe: historia viva", GETAFE EXPRES le desea la mejor de las suertes en su carrera artística y profesional. ■

El Ayuntamiento dice que los feriantes utilizan menores para trabajar "ilegalmente".



Carmen García Rojas, Concejal de Salud y Bienestar social.

La concejala de Servicios Sociales, Carmen García Rojas, acusó la actuación de determinados grupos de feriantes que utilizan a menores para trabajar en los puestos de la feria. Según aseguró "Una de las cosas que detectamos hace dos años es que chicos, que habitualmente trabajan en nuestros centros, desaparecían o faltaban a las actividades que tenían programadas". Según parece, los menores se iban con los feriantes y les ayudaban en las atracciones a cambio de regalos como bicicletas, que atraía a los chavales, al igual que el tipo de vida de los feriantes. Desde entonces el ayuntamiento está llevando a cabo una campaña de concienciación, para que todos aquellos que conozcan a menores que se dediquen a estas actividades puedan denunciarlo por

tratarse de explotación ilegal de los mismos.

Algunos niños abandonan sus casas.

La concejala, Carmen García Rojas, mencionó la labor de determinadas asociaciones culturales para que la campaña salga adelante. "En esta campaña colaboran numerosas entidades juveniles, sobre todo de la Alhondiga". Se pretende así que estos niños no sean explotados por aquellos feriantes que obtienen beneficios con los trabajos que los menores realizan. "Incluso algunos niños continuaban con los feriantes y se iban fuera de la población". Aquellas personas que reconozcan a niños que trabajen con feriantes pueden dirigirse al ayuntamiento informar de ello, para evitar que se dé este tipo de explotación infantil. ■

El levantamiento del terreno de juego comenzará después de los play-off

El campo de Las Margaritas tendrá que esperar

Entrenador y jugadores del Getafe C.F. venían reclamando desde hace meses la necesidad de que el campo de Las Margaritas se levantara. La Junta directiva y el ayuntamiento de Getafe han llegado a un acuerdo y el campo será renovado. Los socios han decidido que sea tras disputar los play-off por el ascenso.

● José Luis Corrochano

La mala situación del terreno de juego de Las Margaritas, repetida una y otra vez tanto por Fernando Sierra como por los jugadores, ha contribuido al mal juego desarrollado por el equipo getafense en su casa durante las últimas jornadas. La necesidad de arreglar esta situación obligó a la actual Junta directiva a convocar una asamblea en la que se decidieran las fechas de este levantamiento.

Los pensamientos de Antonio de Miguel y los de la pequeña "masa" social, que acude a las asambleas, coincidieron en las fechas elegidas para realizar estas obras. Según Antonio de Miguel "la Junta directiva cree que los play-off deben jugarse en Las Margaritas y comenzar la temporada que viene jugando algunos partidos fuera". Y así se decidió. Ante cerca de ochenta votantes tan sólo hubo cuatro votos en contra de la propuesta de la directiva. El presupuesto de estas obras será cubierto por el ayuntamiento y ascenderá, en un principio, a 7.135.259 pesetas. De ese dinero 2.525.259 pesetas serán destinados a la implantación de un sistema de riego con el que hasta ahora no contaba el Getafe. Las obras comenzarán tras el último partido de los play-off disputado en el campo de Las Margaritas y que podría disputarse el 9 o el 16 de junio.

Los socios no quieren Leganés

Los socios decidieron poder presenciar al



Getafe en Las Margaritas y esperar a la próxima temporada para conocer donde tendrán que desplazarse para seguir a su equipo. Aunque podría pensarse que por proximidad tendría que ser Leganés la localidad elegida, los socios ya han manifestado su negativa a que los partidos se disputen en esta localidad. Al final de la

la asistencia al campo de Las Margaritas por lo que sugería que no se renovara a la comisión técnica. Sin embargo la propuesta de este socio fue desestimada y se aprobaron por mayoría los precios propuestos por la Junta directiva. ■

● El Getafe C.F. comenzará la próxima temporada lejos de las Margaritas.

asamblea algunos socios se dirigían en tono amistoso al presidente Antonio de Miguel, "a Leganes no va nadie. Como se te ocurra llevarnos allí ...". Parece, sin embargo, que el lugar elegido será Usera. Otro de los temas tratados en esta asamblea fue la presentación de los precios para los partidos de la liga final o play-off de ascenso. En este punto intervino uno de los socios presentes, que además es el presidente de la Peña de la Amistad, y que presentó a los socios y Junta directiva una serie de cifras que demostraron que las taquillas de este año han bajado sensiblemente a pesar de aumentar los precios de las entradas, por lo que propuso que las entradas bajaran de precio.

A esto añadió que el mal juego del equipo getafense era uno de los condicionantes de

Los precios del play-off

El segundo tema tratado en la asamblea hablaba de la aprobación de la subida de precios para los partidos de los play-off de ascenso. Los precios aprobados por los socios fueron.

No socios

General: 1.000 pts.

Tribuna lateral: 1.500 pts.

Tribuna central: 2.000 pts.

Jubilados y niños: 500 pts.

Socios: 500 pts.

Socios juveniles y féminas:

250 pts. ■

Antes fue boxeador profesional

Justo Vázquez, una institución mundial en el arbitraje pugilístico

Justo Vázquez, un sevillano afincado en Getafe, dejará huella en el mundo del boxeo. Su trayectoria como árbitro en el deporte de las doce cuerdas es difícil de superar. Sus cargos actuales le convierten en uno de los árbitros de prestigioso reconocimiento mundial.

● José Luis Corrochano

Justo Vázquez no comenzó en el boxeo por casualidad aunque según él este deporte nunca pasó de ser un hobby. "Mi padre ya había estado ligado al boxeo y un vecino me llevó a un gimnasio de boxeo. Yo tenía doce años, y aunque no peleaba, poco a poco fui cogiendo afición y a los dieciseis me coloqué unos guantes. Pero siempre para mí ha sido una afición, nunca me lo tomé como un medio de vida"

Justo debutó como profesional el 14 de diciembre de 1957 después de haber peleado durante tres años como amateur en 65 combates de los que sólo perdió cuatro a los puntos.

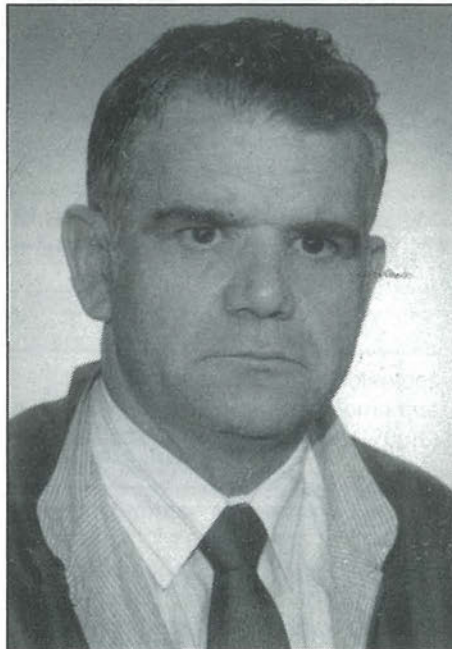
Decidió dar el salto como profesional tras comprobar que los boxeadores con los que peleaba como amateur se iban convirtiendo en profesionales.

Los Gasparini, Galiana, García, ... no consiguieron que en su etapa como profesional Justo Vázquez cayera en el ring. De 75 combates disputados ganó 56 y perdió a los puntos cinco. "Jamás me contaron ni caía a la lona. Creo que si hubiera caído no hubiera vuelto a pelear porque, aunque no lo vi, había oído hablar de los boxeadores 'sonaos'. Justo Vázquez recuerda sus victorias frente a Gasparini en Valencia y París.

En el año sesenta y cuatro, este sevillano afincado en Madrid, decidió dejar el boxeo, y apartarse de él para siempre. "Yo me había casado, tenía dos hijos y un trabajo, además de la carrera de periodismo, y preferí dejarlo. Me aparté definitivamente porque si tienes un contacto con el boxeo te vuelven a liar. El boxeo no se olvida nunca".

En el arbitraje lo ha conseguido todo

En el año 68, Justo Vázquez, asiste a la



Justo Vázquez, una vida dedicada al boxeo profesional.

Último asalto

-¿Quién es el mejor boxeador del momento?

Julio César Chávez

-¿Quién ganará el Poli-Wittaker?

Con el corazón, Poli

-¿Mohamed Alí o Mike Tyson?

Mohamed Alí, a años luz de Tyson

-¿La vuelta de Foreman?

Ha perjudicado al boxeo.■

Cargos actuales

Presidente del Comité Nacional de Árbitros/Jueces

Presidente de la Agrupación Europea de árbitros/Jueces

Presidente de la Comisión técnica Interfederativa

Oficial de Ring del Consejo Mundial

Vicepresidente 1º de la Organización Mundial de Árbitros/Jueces

Arbitrajes más importantes

Ctos. Nacionales: 49

Ctos. Europeos: 45

Ctos. Mundiales: 49

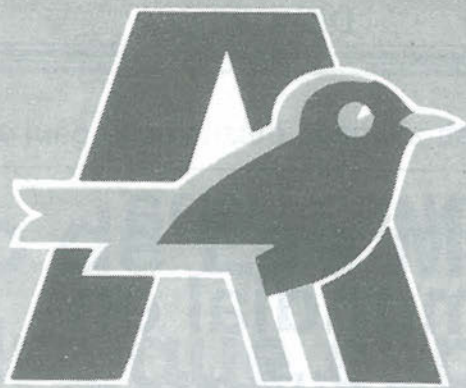
Intercontinentales: 4

despedida como boxeador de su amigo Manolo Calvo. Allí le propusieron ser árbitro. "Vi que era una cosa distinta, donde no tenía que perder mucho tiempo y decidí hacer el curso de árbitro" Justo cree que su etapa como boxeador le sirvió al principio para introducirse en el mundo del arbitraje. "Al principio haber sido boxeador es una ventaja, porque subes al ring con más tranquilidad, sabes lo que es meterte entre dos hombres que se están pegando. Pero en este momento en España hay 30 árbitros internacionales y tan sólo tres han sido boxeadores". Justo Vázquez, después de haber arbitrado 49 combates mundiales, cree que todos los combates son importantes, "y el que piense que es más importante un combate mundial que el que disputan dos chavales que están empezando no merece ser árbitro".

● "Como boxeador nunca caí en el ring"

Su experiencia primero como boxeador y posteriormente como árbitro le han hecho pensar que el 'tongo' dentro de este deporte no existe. "El boxeo es un deporte noble. Jamás nadie me dijo que yo me tirara y que nadie se caería ante mí. Lo del 'tongo' es una leyenda"

Este getafense lo ha conseguido prácticamente todo dentro del arbitraje pero quizá lo que más le llena de orgullo es su internacionalidad en el Consejo y en la Asociación, algo que ningún árbitro ha conseguido. A su vez es Oficial de Ring del Consejo Mundial, cargo que tan sólo diez personas han conseguido en todo el mundo.■



EL HIPER MAS GRANDE

Alcampo Getafe

LA MEJOR CALIDAD AL MEJOR PRECIO

**Le prestamos todo un
mundo de servicios**

Alcampo Getafe

**CENTRO COMERCIAL «GETAFE 3»
PLAZA JUAN CARLOS I, s/n
GETAFE (MADRID)**



SERVICIO DE
TELECOMPRA



BAR CAFETERIA
RESTAURANTE



TODOS LOS SERVICIOS
EN ELECTRODOMESTICOS



SERVICIOS DE
TRANSPORTE



PARKING
GRATUITO



GALERIA
COMERCIAL



HORARIO DE 10 A 22 H.
DE LUNES A SABADO

Con la presencia de destacados atletas getafenses

Larios volvió a "barrer" en la liga de clubes junior



Fco. Martín Lucio, Carlos Rivas, Gemma Luengo, Cristina de la Plaza,... todos ellos getafenses y atletas del Larios contribuyeron a que una vez más se alzaran con el título de campeones por clubes en la liga junior. En las pruebas estuvieron presentes otros atletas getafenses del equipo Tajamar.

● J.L.C.

Con 14.823 puntos en la categoría masculina y por delante de Tajamar y Postobón el Larios conseguía la victoria en esta liga de clubes junior. Francisco Martín Lucio, uno de los atletas de mayor proyección en la velocidad española, conseguía el primer puesto en los 100 m. lisos con una marca de 11" 01. A su vez era primero en 4 x 100, junto con Carlos Rivas, y conseguían una de las marcas más interesantes de la jornada con 42".

Juan P. García era otro de los protagonistas de esta liga de clubes junior al conseguir el primer puesto en jabalina lanzando 52'12 metros. Marca que le da acceso al Campeonato de España. José Manuel Arcos, también del club Larios, supuso una de las decepciones del equipo al no pasar de 3 m. en salto con pértiga ya que falló a la hora de intentar los 4'20 m.

● Juan P. García accede al Cto. de España de jabalina lanzando 52,10 mtrs.

En altura destacaron los puestos obtenidos por Jesús y Sergio Fernández Horna que fueron tercero (1'85 m.) y sexto (1'70 m.) respectivamente.

En chicas también primeros

El equipo femenino del Larios conseguía también la victoria con 10.764 puntos por delante del club Blanco y Negro. Destacaron las posiciones conseguidas por Isabel de Frutos que fue segunda en 5 kilómetros marcha (27' 16"), Cristina Santos y Cristina de la Plaza que fueron tercera (2'27") y cuarta (2'24") respectivamente en los 800 metros, y Gema Luengo que era tercera en 3.000 metros con 10'58".■

Otras marcas de atletas getafenses

Disco	
Andrés Berrueco	3º
(34'90 m.)	
Marino Risueño	4º
(32'48 m.)	
Peso	
Tomás Sánchez	4º
(10'25 m.)	
5.000 m.	
Alberto Merallo	6º
(17'04")	
3.000 m. obstáculos	

Marcas conseguidas en categoría cadete e infantil del club Satafi en Alcalá de Henares y Vallehermoso

Alcalá de Henares	
Cadetes (1.000 m.)	
Noelia Muñoz	3'15"
Sara Corredora	3'24"
Infantil (1.000 m.)	
Libertad Estrada	3'38"
Vallehermoso	
Cadete (100 m.)	
Javier Velasco	11" 5
Infantil (80 m.)	
Ester G ^a del Valle	11" 5.■

EUROCOR, S. A.

ALMACEN CORTE DE CHAPA A MEDIDA

Polig. San Marcos

C/. G - Parcela C - 22 Ap. Correos, 48 - Getafe
Teléf. 682 81 82 28900 Getafe (Madrid)

DUMADI S.L.

EQUILIBRADO de ROTORES
EJES
TURBINAS
POLEAS, etc.

C/. G - Parcelas 23-24
Polígono San Marcos

Teléf. 682 16 22
GETAFE (Madrid)

SIMBOLO DE CONFIANZA

ASOCIACIONES ADHERIDAS

Unión de Consumidores de Getafe
ASGECO. Asociación General de Consumidores

ACUREMA. Asociación de Consumidores y Usuarios de la Región de Madrid

UNAE. Unión Cívica Nacional de Consumidores y Amas de Hogar de España

OCU. Organización de Consumidores y Usuarios.

ACOGE. Asociación de Comerciantes de Getafe

CMP. Asociación Comerciantes y Profesionales Calle Madrid Peatonal
Gremio Hostelería de Getafe.

ANCED. Asociación Nacional de Centros de Enseñanza a Distancia.

CEPYME Madrid. Confederación de la Pequeña y Mediana Empresa de Madrid

COPYME. Confederación General de las Pequeñas y Medianas Empresas del Estado Español.

ASETRA. Asociación Empresarios Talleres Reparación de Automóviles de Madrid

Asociación de Tintoreros.

Los establecimientos que ostentan éste símbolo aceptan la Junta Arbitral de Consumo como forma amistosa para resolver diferencias con sus consumidores y/o usuarios.

Oficina Municipal de Información al Consumidor (OMIC)
Ayuntamiento de Getafe



Establecimiento adherido



ARC

ARBITRAJE DE RECLAMACIONES
DE CONSUMO



OMIC

INFORMATE EN:
C/. MADRID, 10. GETAFE
682 64 11 - 695 56 29

Pegaso buscó su salvación a costa de los play-off del Getafe

GETAFE C.F. 0 - 1 C.D. PEGASO

INCIDENCIAS

Arbitro: Balmaseda Mazas (Castellano-Manchego)

Cambios: El Getafe realizó su primer cambio en el minuto 46 dando entrada a Totó por Flores, en el minuto 67 Antonio era el sustituto de Villa. El Pegaso a diez minutos del final sustituía a Guerra por Azcona.

Amonestaciones: El colegiado mostró tres tarjetas amarillas, todas ellas al Pegaso en sus jugadores Simón, Nogales y Mengibar.

Gol:

Min. 4. 0-1. Falta que saca Ríos y Gabi adelantándose a la defensa marca.

Campo: Las Margaritas. Estado del terreno de juego en malas condiciones. Menos de media entrada que dejó en taquilla 215.000 pts.

ALINEACIONES

GETAFE C.F.

Caballero
Michel
Angelín I
Pombo
Caro
Arroyo
Villa
Sebas II
Rivera
Flores
Sebas I

1
2
3
4
5
6
7
8
9
10
11

C.D. PEGASO

Simón
Ríos
Alejandro
Acero
Gabi
Fidel
Guillermo
Mengibar
Guerra
Benito
Nogales

Ante un Getafe sin ideas

El Pegaso alargó el final de liga

La mala racha de juego que atravesaba el Getafe en las últimas jornadas quedó reflejada en el resultado del partido que le enfrentó al Pegaso. El juego desarrollado durante todo el partido fue sin duda de lo peor que el Getafe ha hecho esta temporada.

Se consumó la primera derrota del Getafe C.F. en el Campo de Las Margaritas, ante uno de los equipos más flojos de la clasificación y en el momento más inoportuno. La victoria del equipo getafense hubiera supuesto la clasificación definitiva dentro de los cuatro primeros que disputarán los play-off pero el gol conseguido por el Pegaso le hará sufrir hasta el último partido de liga.

La necesidad de los dos puntos del equipo camionero para eludir los puestos de descenso y el gol conseguido en el minuto cuatro por Gabi fue suficiente para acabar

con un Getafe que en ningún momento dió la impresión de tener las ideas claras.

Los 86 minutos restantes fueron un querer y no poder por parte del equipo de Fernando Sierra. La desconexión entre la línea del centro del campo y los tres hombres colocados en punta se evidenciaba en las continuas bajadas de Rivera o Villa para recoger balones.

Los resultados obtenidos por el resto de los equipos del grupo I de la Segunda B favorecería, en esta ocasión, al conjunto de Las Margaritas. La derrota del Palencia en Orense (1-0) dejaba como estaban las

cosas entre estos dos equipos, es decir, a tres puntos. Sin embargo añadía un rival más en este final de liga, el Orense. Con esta derrota el Getafe conseguía que aquellos equipos que hacía tiempo habían perdido buena parte de sus posibilidades para entrar en los play-off finales volvieran a retomar esperanzas.

Hasta cinco equipos mantenían las esperanzas de clasificación, a falta de dos encuentros para el final del partido. Leganés, Atlético de Madrid, Palencia, Leonesa y Orense se frotaron las manos con la derrota del Getafe. ■



El Pegaso el único equipo que ha vencido en las Margaritas.



*cervecería
canto redondo*

● GRAN SURTIDO EN ENSALADAS Y SALCHICHAS

- CODILLO
- SURTIDO DE PATES

**CERVEZAS NACIONALES Y
DE IMPORTACION**

¡¡SI TE GUSTA LA CERVEZA, VEN A CONOCERNOS!!

PLAZA DEL CANTO REDONDO, 5 - TEL.- 695 10 75 GETAFE

El Getafe reaccionó en tierras gallegas

C.D. LUGO 1 GETAFE C.F. 1

INCIDENCIAS

Arbitro: Marqués Nistal (Castellano-Leonés)

Cambios: En el minuto 51 el Lugo realizaba su primer cambio al sustituir Medina a Castro. En el Getafe C.F. Arroyo sustituía a Michel en el minuto 82 y Antonio a Sebas I en el minuto 89.

Amonestaciones: El colegiado mostró cartulinas amarillas a Toño (en dos ocasiones por lo que tuvo que abandonar el terreno de juego), Javi y Modesto por el club lucense y a Angelín I y Michel por el Getafe.

Goles:

Min. 30. 1-0. Penalty cometido por Caro sobre Toño. Lanza el propio Toño y marca.

Min. 45. 1-1. Pase en profundidad de Sebas sobre Totó que ante la salida de Domínguez marca.

Al Getafe le sirve el empate en su último partido de liga

GETAFE O LEGANES

Los resultados obtenidos en la penúltima jornada de liga decidieron definitivamente que equipos tienen posibilidades de entrar en esa cuarta plaza que da opción a los play-off finales. El empate del Getafe en Lugo sólo dejaba la opción de la victoria a sus más inmediatos perseguidores.

Tan sólo Leganés y Palencia fueron capaces de ganar, ambos por 1-0, a sus respectivos rivales. Orense y Móstoles caían derrotados, unos perdiendo su opción a los play-off y otros la categoría. El Atlético de Madrid, que había perdido buena parte de sus posibilidades hace tiempo, dejaba definitivamente de luchar por la cuarta plaza al caer derrotado ante el Real Madrid por dos goles a cero. La Leonesa caía también derrotada ante el Cambados (1-0), un equipo que pelea por no descender.

Tan sólo Leganés y Getafe tienen ya opción a jugar los play-off. El Getafe 43 +6. Leganés y Palencia 41 +3. El equipo palentino no tiene ya ninguna opción por el "golaverage" particular con el resto de los equipos. El Getafe se enfrentará en casa al

Compostela en el último partido de liga, mientras el Leganés lo hará, fuera de casa, frente al Móstoles de "Rodri", que tras su derrota ante el Palencia ha perdido la categoría definitivamente.

Al Getafe le sirve el empate, mientras que a Leganés sólo la victoria les haría verse incluidos en los play-off. Un empate a puntos entre Getafe y Leganés le daría la ventaja al equipo de Luis Angel Duque, gracias al balance entre los dos equipos. (Getafe 1-1 Leganés y Leganés 1-0 Getafe).

Con tan sólo un punto el Getafe se vería incluido en los play-off finales. Tan sólo la derrota ante el Compostela y la victoria del Leganés en el Soto mostoleño daría el cuarto puesto al equipo dirigido por Luis Angel Duque. ■

ALINEACIONES

C.D. LUGO		GETAFE C.F.
Domínguez	1	Caballero
Cayetano	2	Michel
Alvite	3	Angelín I
José Angel	4	Pombo
Modesto	5	Caro
Miguel G ^a	6	Loren
Castro	7	Totó
Cacharrón	8	Sebas II
Carolo	9	Rivera
Javi	10	Flores
Toño	11	Sebas I

EN LINEA DE VESTUARIOS

Fernando Sierra, entrenador del Getafe C.F., manifestaba al final del partido, a los micrófonos de Radio Getafe, su indignación por todo lo ocurrido en el campo municipal Antonio Carro. Sierra denunciaba el estado del terreno de juego que fue regado antes del comienzo del partido. "Era un barrizal. Han regado el centro del terreno del juego y no las bandas que es por donde desarrollan ellos el juego".

El entrenador getafense se quejaba también de las decisiones del colegiado Marqués Nistal que, según sus palabras, perjudicó durante todo el partido al Getafe C.F. "Es indignante que un colegiado pite así. Me da pena. Si esto lo hacen en Getafe salimos en la prensa mundial".

Pero ahí no acababan las quejas de Fernando Sierra que hacía un llamamiento a la Federación Española de Fútbol y al propio Angel M^a Villar, presidente de la Federación, para que solucionen la situación de los campos gallegos. "Aquí la gente hace lo que quiere. Yo pediría a la afición de Getafe que hiciera lo mismo que estas aficiones y ya veríamos lo que pasaba. Que venga aquí Villar y se entere". ■

CENTRO MEDICO "MABHAKTI"

(EL SISTEMA DE TRATAMIENTO MAS COMPLETO DE LA MEDICINA ORIENTAL)

ACUPUNTURA, MASAJE MEDICO Y DEPORTIVO, MEDICINA NATURAL, HOMEOPATIA, REHABILITACION, OBESIDAD, TRATAMIENTO PREVENTIVO DE LA VEJEZ, MACROBIOTICA, SEXOLOGIA, RECUPERACION FISI-

CA, PREPARACION AL PARTO SIN DOLOR, CON EL MAS MODERNO Y EFICAZ DIAGNOSTICO ELECTRONICO DE LA MEDICINA ORIENTAL Y EL METODO MAS COMPLETO DE ADELGAZAMIENTO.

Avda. Gibraltar, 2, 1^o B GETAFE
Telef.- 681 93 19

PREVIA PETICION DE HORA

Generalísimo, 53 Illescas (Toledo)
Telef.- (925) 51 14 08

Contraste con el resto de los sitios: Inercia

Distinto a lo que hay en Getafe podría ser el lema de Inercia. Con ganas de romper esquemas, de variar el gusto de los sitios de copas, aparece este pub.

Cerca de los lugares donde acostumbra la gente a salir, dentro de los límites que los jóvenes de Getafe marcan triunfa Inercia.

● Celia Blanco.

Poner un pie en Inercia es como poner un pie en otro planeta. Las luces, el decorado, el ambiente, todo es distinto. La necesidad de que bares con estas características funcionaran en el municipio, ha hecho de Inercia uno de los sitios más frecuentados de nuestra localidad. A finales de este último verano **Rafael Sanz, Rafa** como quiere que le llamen, decidió que ya era hora de que septiembre trajera algo más que un nuevo curso. Entonces nació Inercia. Rafa estaba

seguro de lo que quería, un lugar donde la gente joven pudiera tomar algo sin sentirse incómodo por etiquetas o modas. "Lo que más me apetecía era abrir un sitio que se llenara de gente joven, que le diera marcha al lugar", indica Rafa Sanz. Lo que en principio parecía fácil, era en realidad todo un reto. Había que guardar hasta el más mínimo detalle y estar al pie del cañón para que todo funcionara perfectamente.

Una decoración que rompe estructuras.

Lo más difícil para Rafa era la



decoración. Sabía perfectamente que es lo que quería, las ideas las tenía muy claras, pero darle forma era más difícil. "La decoración era idea mía-dice Rafa-, pero necesité la ayuda de un experto, así que me puse en contacto con Vergara, él me ayudó mucho, sin él hubiera sido muy difícil que esto saliera bien". Uno de los murales del local es obra del pintor, famoso en Getafe por sus numerosas exposiciones. El resto de la decoración no se puede clasificar, hay que verlo para hacerse una idea. El metal, la chapa, los tonos grises de la ciudad cobran formas distintas, confortables. Rafa y Ver-

"Lo que más me apetecía era hacer un sitio para gente joven que diera "marcha" al lugar"

"El pintor Vergara me ayudó mucho. Sin él, no hubiera podido sacar la decoración adelante"

gara han conseguido un ambiente urbano donde transcurren los ratos de ocio de la gente joven que llena el local. ■



MYRIAM VILLANUEVA RIÚ, en el mundo artístico, **MYRIAM DE RIÚ**, burgalesa, cantautora, profesora de guitarra por el Conservatorio de música de Burgos, en posesión de la credencial correspondiente a Dirección de Orquesta del antiguo Sindicato de Músicos de España.

MYRIAM DE RIÚ, actuando en innumerables ocasiones en TV, distintas Emisoras de Radio, ofreciendo recitales por toda España y más allá de nuestras fronteras.

En 1984 actúa en los penales de Alcalá-Meco y Carabanchel, un año más tarde estudia doblaje de cine y arte dramático, realiza como productora independiente, ayudada por los Ayuntamientos de todo el país, la canción pacifista "PUEBLO NORTEÑO", dedicada al País Vasco en el año internacional de la Paz, constituyendo el único disco español, con portada de Viola.

En el año 87 forma espectáculo con "Los Gemelos", versionando temas de los 50-60-70s, con cuyos músicos continúa actualmente en galas.

Durante el pasado año 90 compagina recitales de todo tipo, incluido el ofrecido en la cárcel de Palma de Mallorca, con su Gira Italiana y programas especiales en la RAI. Habla y escribe Inglés, Francés e Italiano, es una persona "amable" como ya la han definido los getafeños y, a partir de ahora, te llevará a través de la música de los 60s desde esta Emisora.

De lunes a viernes, desde las 9 de la noche...déjate llevar por MIRIAM DE RIÚ.
60 MOMENTOS... CONTIGO



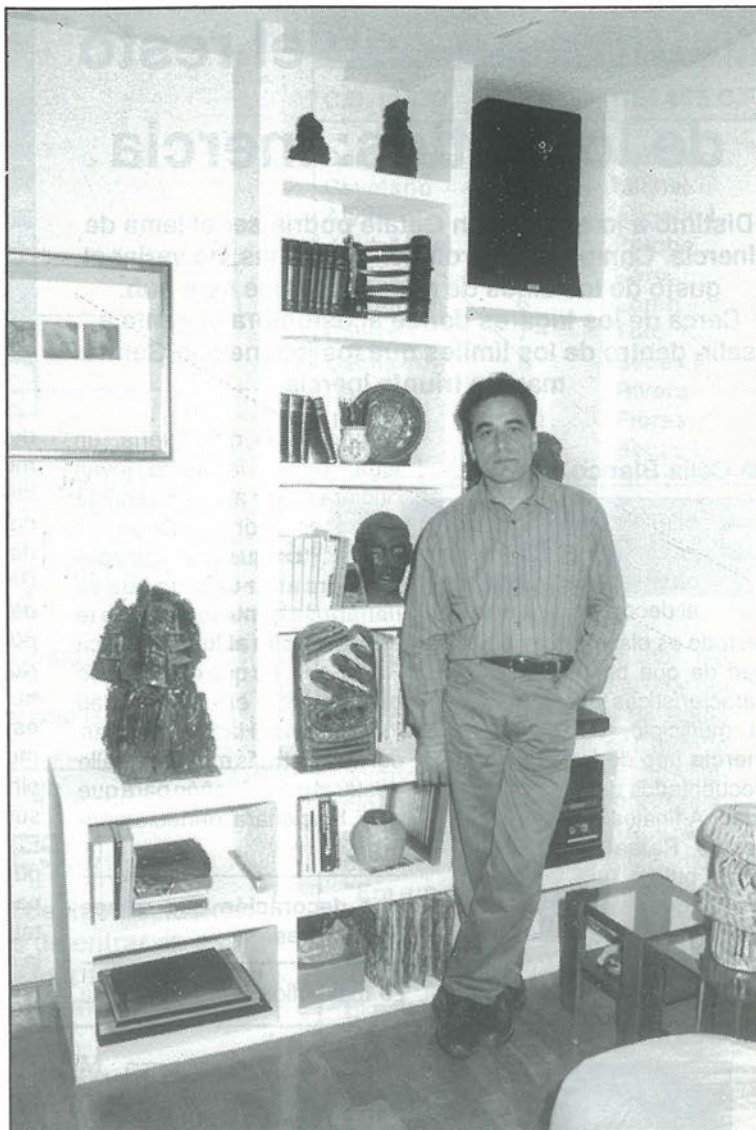
RADIO GETAFE
La radio, con imagen...

Mariano Arenas, ceramista.

Convertir el barro en sentimientos

La casa de Mariano Arenas está decorada por todas partes con piezas de cerámica. El barro pasa de ser simple tierra mojada a formas que se moldean, sentimientos o ideas que un día surgieron en su cabeza. Los tonos ocres y tostados de sus figuras se combinan con un decorado en madera. Los cuadros, las figuras de los muebles, todo es forma y color de un mismo artista.

● Celia Blanco.



Mariano Arenas junto a su biblioteca decorada con cerámica.

La cerámica le ha gustado desde siempre, pero sólo ha tenido oportunidad de conocerla hace tres años. Según Mariano Arenas, empecé en el Centro Municipal de Cultura. Antes no tenía ni idea, sólo que me gustaba, y allí me enseñaron". El Centro Municipal de Cultura es el sitio donde trabaja Mariano, su taller es el taller de todos los que están allí. "En Getafe-apunta Mariano- es posible aprender. Hay varios talleres y Centros Cívicos donde aprender cerámica y cualquier otro tipo de actividad cultural". Pero lo que parece muy fácil se complica cuando ya sabes algo del tema, así señala que "El problema es cuando ya has aprendido. Hacen falta hornos más grandes".

● Una forma de acercarse a los demás.

Mariano Arenas ha realizado algunas exposiciones en Getafe, la última de ellas finalizó el día 30 de mayo y tuvo lugar en el Hospitalillo. Se inclina hacia este tipo de

● "Todo el mundo que hace algo, sobre todo en el campo artístico, lo que quiere al final es enseñarlo".

actividades culturales. Para el ceramista "todo el mundo que hace algo, sobre todo en el campo artístico, lo que quiere al final es enseñárselo a los demás. Las exposiciones son una forma de que la gente participe en lo que tú haces. Es un acercamiento del artista al público". El único temor que manifiesta hacia las exposiciones es que se extravíe o rompa alguna de sus obras, porque el barro es muy frágil. Al ser preguntado por GETAFE EXPRES sobre los concursos,

Arenas respondió que "no tengo nada en contra de los concursos. En un concurso puedes estar en contra de lo que falla el jurado, porque creas que hay obras mejores de la que ha sido elegida, pero por lo demás no tengo nada en contra". Mariano apoya cualquier tipo de acercamiento al público, ya sean exposiciones, concursos o conferencias.

● Ideas en su mente.

Combinar su trabajo como ingeniero en Telefónica con la cerámica le relaja y satisface. Describir lo que siente al hacer cerámica le cuesta. Mariano dice que "Es muy difícil explicar lo que sientes. Es una gran satisfacción el convertir el barro en algo. Has transformado un sentimiento en una figura que tiene tres dimensiones". Su trabajo no obedece impulsos o reacciones, pero tampoco es una cosa ya definida y organizada. En su mente está la idea, lo que más o menos quiere expresar, luego lo moldea con el barro. Nos explica que "tienes la idea de lo que quieres,



La combinación de madera y cerámica da un toque de originalidad a su casa.

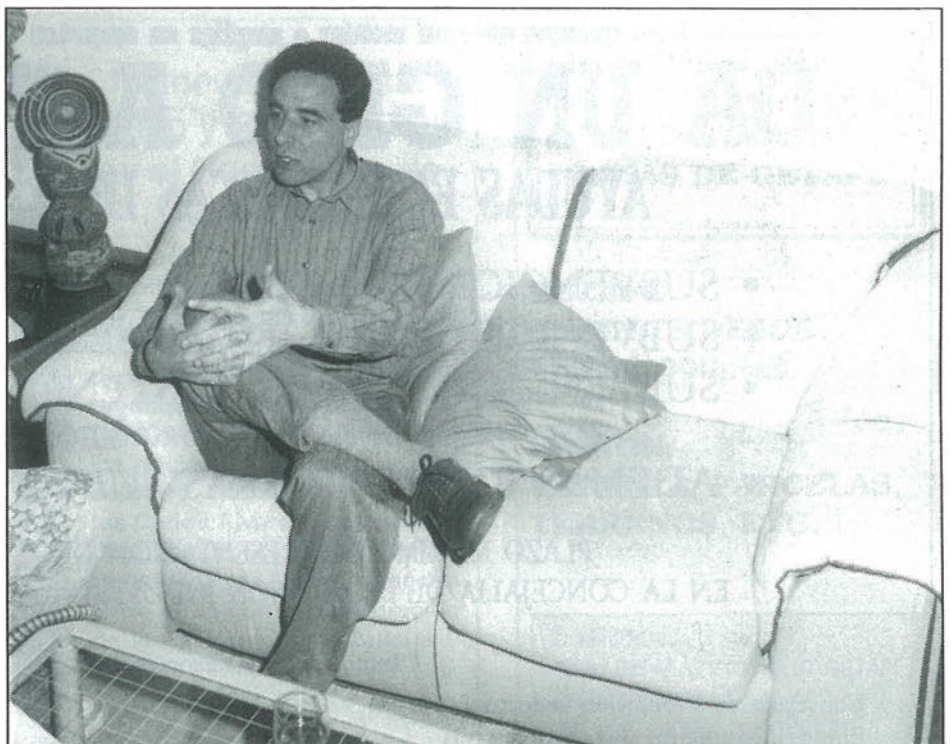
haces el boceto, lo tienes en mente. Luego viene la transformación. Muchas veces parece que no tiene nada que ver con lo que habías pensado, has ido cambiándolo conforme va cobrando forma, pero has llegado a un final que expresa tu interior". Este sentimiento que le lleva a modelar, se ve en sus obras. Es un predominio de tonos cobrizos, tierras y marrones que dan sensación de familiaridad. En alguna de ellas hay una ruptura y las formas parecen estar suspendidas por una mano invisible en el espacio. El tiempo que suele emplear en cada figura es de un mes y medio o dos. Mariano explica que "es una cosa laboriosa. Suelo tardar mes y medio o dos meses en cada una".

● Apoyo familiar.

En su casa está bien visto que Mariano se dedique a hacer cerámica en sus ratos libres. El apunta que "dicen que un día les voy a echar de casa, porque tengo todo lleno de cosas, pero les encanta". La afición hacia la cerámica no viene de familia, no ha habido nadie que le enseñara lo que tenía que hacer ni es una tradición de padres a hijos. Tuvo que esforzarse por aprender algo que le fascinaba, que le gustaba desde siempre. Lo ha conseguido, ha logrado lo que se proponía por sus propios medios. Buscó un sitio donde le enseñaran y allí se dirigió, hasta conseguir todo lo que sabe.

Mariano ha aprendido en los talleres de Getafe. Por eso defiende a todas las iniciativas culturales llevadas a cabo por el

● "Es muy difícil expresar lo que sientes. Notas una gran satisfacción al convertir el barro en algo".



Mariano Arenas habla con nosotros en su cuarto de estar.

● "No tengo nada en contra de los concursos. Puedes estar en contra de lo que falle el jurado y nada más".

● Mariano Arenas ha realizado algunas exposiciones en Getafe, la última finalizará el día 30 de Mayo de este año.

Ayuntamiento, si bien cree que es necesaria para seguir, unas instalaciones más adecuadas, como hornos más grandes. El hecho de que este tipo de actividades comiencen a implantarse en los colegios le parece una buena idea. Así dice que "es positivo que los niños empiecen a trabajar cerámica, pintura, fotografía. Es la única manera de que traten desde el principio con las formas artísticas y de que el día de mañana tengamos buenos artistas. En Getafe hay algunos colegios en lo que ya se hace, entre ellos el colegio Miguel Hernández". ■



SUS CORTINAS EN



Rosario Vega



DECORACION

CONFECCIONAMOS E INSTALAMOS
TODA CLASE DE CORTINAS Y ESTORES

Venga a visitarnos, disponemos de una amplia gama de complementos para su hogar:

* .. ALFOMBRAS * .. MANTAS * .. TOALLAS * EDREDONES. . .

Estamos en:

C/ Madrid, 32
GETAFE

C/ Parvillas Altas, 27
28021 MADRID

C/ Pedro Jimenez. 9
28021 MADRID



AYUNTAMIENTO DE GETAFE GETAFE INICIATIVAS, S.A.



Para quienes quieran montar o ampliar su empresa generando empleo

«DA UN GIRO A TU VIDA» AYUDAS ECONOMICAS DE LA C.A.M.

- SUBVENCIONES A FONDO PERDIDO
- SUBVENCIONES DE INTERESES DE CREDITOS
- SUBVENCIONES PARA ASISTENCIA TECNICA
HASTA 35.000.000 DE PESETAS POR PROYECTO DE INVERSION
- ADEMAS EXISTEN OTRAS SUBVENCIONES

PLAZO MAXIMO DE PRESENTACION DE PROYECTOS
EN LA CONCEJALIA DE PROMOCION INDUSTRIAL: 15 DE MAYO DE 1991

Información y asesoramiento

Concejalía de Promoción Industrial
Empresa Municipal Getafe Inicativas

C./ Ricardo de la Vega, 2 - 1ª Planta
Concertar entrevista. Téf.:681 55 14

“Teatro hecho en el cole”: 16 Colegios Públicos interpretan sus obras.

Del 6 al 17 de mayo, se celebra la II Muestra de teatro interpretado por niños y niñas de 6 a 14 años de 16 colegios públicos de Getafe. La muestra se desarrolla en el Centro Municipal de Cultura, donde cada colegio representa la obra elegida que, en algunos casos, es de creación propia, y en otros, son obras ya conocidas.

● Celia Blanco.

Además de la representación, se pretende que la muestra sea un intercambio entre diversos colegios, de tal forma que, un colegio representa y es otro colegio el que va a ver la representación. Al final de la obra, hay ruegos y preguntas para que intercambien sus puntos de vista y sus experiencias. Esta iniciativa llevada a cabo por el Ayuntamiento de Getafe pretende que el teatro sea un medio adecuado de expresión para los chicos de Getafe y que se consiga desde las mismas aulas del colegio.

En esta segunda muestra de teatro se pretende que los niños sean partícipes de sus propias experiencias teatrales, ya sea como autores de algunas de sus obras, como de espectadores. El acercamiento de los niños al teatro es sobre todo si tenemos en cuenta las pocas obras teatrales que se adaptan para los niños y el desinterés como respuesta que ellos ofrecen hacia este tipo de literatura

Literatura para niños hecha por niños.

Tras la representación, los chicos exponen

sus ideas y dudas acerca de la obra que sus propios compañeros acaban de representar, ellos son los que deben explicarles el contenido, el argumento y el contenido de la representación. Es por lo tanto, una experiencia didáctica muy interesante: simplificar la literatura al campo de los niños. La muestra teatral tiene lugar los días lectivos desde el 6 de mayo hasta el diecisiete del mismo, en horario de mañana (11 horas) y tarde (15.30 horas).

● Segunda muestra teatral de teatro en la que los niños son los verdaderos protagonistas de sus propias obras.

Algunas obras han sido escritas por los chavales y mientras unas son adaptaciones de cuentos infantiles como **El Aya Ladina y los bandoleros** (Colegio San Isidro Labrador), otras son adaptaciones teatrales de series de televisión como es el caso de **Twin Peaks** (Colegio Concepción Arenal), serie que Tele 5 ha emitido recientemente.■

Acto cultural en el I.B. Manuel Azaña dedicado a la Segunda República.

Un año después de celebrarse el cincuentenario de la muerte del presidente de la Segunda República, el I.B. Manuel Azaña rinde homenaje al movimiento cultural que se desarrolló durante el periodo comprendido entre 1931 y el final de la Guerra Civil y posterior implantación del régimen franquista, 1939. En la primera de las partes, dedicada a poesía y música, se leyeron poemas de autores de la generación del 27 como R. Alberti, A. Machado, M. Hernández, F. García Lorca y Pedro Salinas, acompañados todos ellos por flauta, clarinete, piano, guitarra violoncelo y piano respectivamente.

La representación teatral, incluida en la segunda parte del acto, se representó una adaptación de "La Velada en Benicarló", escrita por Manuel Azaña en 1937. La adaptación corrió a cargo de José Luis Gómez y se representó el cuarto tiempo de la misma.■

Homenaje a César Vallejo y Blas de Otero en el Hospitalillo de San José.

Con motivo de las celebraciones del 2 de mayo, día de la Comunidad de Madrid, el Ayuntamiento de Getafe en colaboración con organismos culturales de la Comunidad, rindió homenaje a los poetas César Vallejo y Blas de Otero. Intervinieron los poetas Carlos Álvarez, Sabina de la Cruz, Benito de Lucas, Rafael Hernández y Manuel Lacarta entre otros con la colaboración de los actores María Cuadra y Mariano Venancio.■

Grupo IBERSOL

Consulting y Gestión Inmobiliaria

Pisos:

- Zona Centro
2ª planta, dos dormitorios grandes, WC, salón y cocina.
Precio.- 6.750.000 ptas.
- Zona S. Isidro
2ª planta, 2 dormitorios, WC completo, cocina reformada, salón, hall, ventanas de aluminio, puertas de madera, puerta de la calle brindada, pintado a gotelet.
Precio 7.000.000. ptas.
- Zona Juan de la Cierva
Principal exterior, 3 dormitorios, WC completo, cocina amueblada, trastero aluminio en ventanas, suelos de placaeta, armario empotrado, muy reformado, terraza.
Precio.- 8.500.000 ptas.

Pisos nuevos
desde
15.000.000ptas

OFICINAS
VENTA Y ALQUILER
INMEJORABLE ZONA

LOCALES
VENTA Y ALQUILER
EN TODAS LAS
ZONAS DE GETAFE

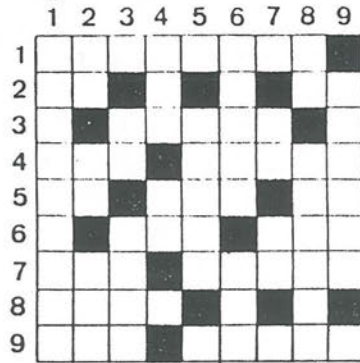
GETAFE:
CHALETS DESDE
18.200.000ptas.

GRINON:
CHALETS, PARCELAS,
TERRENOS, ETC.

C/ Madrid, 40 - 1ª planta
Tfno.- 695 45 97 y 696 19 87 GETAFE
C/ General Varela, 15
814 05 32 y 814 05 33 GRINON
fax.- 681 99 95

Crucigrama

HORIZONTALES: 1. Constelación. - 2. Matricula andaluza. Vocal. Inicial de Francisco. Simbolo de la plata. - 3. Mil. El aguililla. "Ave". Grupo sanguineo. - 4. Preposicion. Ave palmpeda. - 5. Vocales. Especie de guante para limpiar las caba-llerias. Cifras roma-nas. - 6. Ultima letra.



Al revés, astro. Comité Olímpico Internacional. - 7. Anillo. Grata. - 8. Río africano. Vocal. Simbolo del segundo. 9. Vocales distintas. Repugnancias.

VERTICALES: 1. Apellido de un torero. - 2. Articulo. Vocal repetida. Expresa alegría. - 3. Norte. Consonante repetida. Nombre de "La Faraona". - 4. Pariente (fem.). Letras de bloc. Conjunción. - 5. Preposicion. Interrupcion breve. Vocal. - 6. Arrogante (fem.). Juego de cartas. - 7. Inicial de Raquel. Letras de zuecos. Comunidad Europea. Vitamina. - 8. Vocales. Nombre de Don Quijote, "..... Quijano". - 9. Apellido de uno de los compo-nentes del dúo musical "El último de la fila". Sur.

SOLUCION AL CRUCIGRAMA DEL Nº ANTERIOR



L C O L O M B I A
I A H C E G I N E
S A K I E L I M Y
A N I U L T P A A
R P R V N E U T U
B E V E I G X Z G
P B G D U L F H A
J R L R N O O Q R
A S U W Y A E B A
C R O D A U C E P
D G J M O R U X B
A L E U Z E N E V

SOLUCION A LA SOPA DE LETRAS DEL Nº ANTERIOR



SOPA DE LETRAS

LOCALIZAR DIEZ PAISES SUDAMERICANOS

Frases célebres

"Es más vergonzoso desconfiar de los amigos que ser engañados por ellos".

(La Rochefoucauld)

"El que ocupa demasiado en hacer el bien no tiene tiempo de ser bueno".

(Tagore)

Cine Avenida

"Los Timadores". Sesión continua desde las 18:30. C/ Arboleda, 24

Cine Margaritas

"Misery". Sesión continua. Desde las 18:30. C/ Sánchez Morate, s/n

Cine Cervera

"The Doors". Sesión continua desde las 18:30. C/ Toledo, 10.

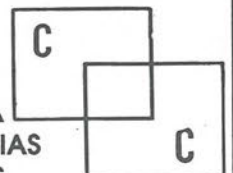
FARMACIAS DE GUARDIA

- A) Abierto día y noche (cierra de 1.45 a 5)
 - B) Abierto hasta las 10 de la noche
 - C) Abierto hasta las 10 de la noche, (cierra de 1.45 a 5)
 - D) Servicio Nocturno de 10 de la noche a 9.30 del día siguiente.
 - E) Abierto día y noche
- Día 10:** C/ Castellón de la Plana, 10 (C)
C/ Hospital de San José, 10 (B)
C/ Madrid, 40 (D)
- Día 11:** Avda. de las Ciudades, 54 (C)
C/ San Vicente, 13 (B)
C/ Madrid, 48 (D)
- Día 12:** C/ Barraquer, 9 (A)
C/ Rojas, 36-38 (B)
- Día 13:** Avda. de las Ciudades, 10 (A)
C/ Brunete, 2 (B)
- Día 14:** C/ Alonso de Mendoza, (C)
C/ Azahar, 1 (B)
C/ Madrid, 40 (D)
- Día 15:** C/ Titulcia, 15 (C)
C/ Arboleda, 21 (B)
C/ Madrid, 48 (D)
- Día 16:** C/ Granada, 3 (C)
C/ General Pingarrón, 9 (B)
C/ Madrid, 48 (D)

Teléfonos de interés

Ayuntamiento	695-03-04
Policía Municipal	681-33-62
Policía Nacional	695-80-44
Guardia Civil	695-01-70
Protección Civil	682-19-12
Bomberos	696-07-08
Correos y Telégrafos	695-47-17
Juzgado nº1	682-98-17
Juzgado nº2	682-03-13
RENFE	695-82-94
Autobuses Urb.del SUR	695-24-70
Ambulatorios:	
Ramón y Cajal	695-91-96
Avda. Los Angeles	695-77-71
Margaritas	695-12-67
Sector III	682-58-96
Taxis	695-10-01
12 de Octubre	469-76-00

COPICENTRO



- * PAPELERIA
- * FOTOCOPIAS
- * R. PLANOS
- * PLASTIFICADOS
- * ENCUADERNACION
- * SUMINISTROS OFICINAS
- * REGALOS

C/ MADRID, 34 Tel. 695 25 19
GETAFE



DISCOS LENNON

TODAS LAS NOVEDADES EN DISCOS Y CASSETTES
AGUJAS PARA TOCADISCOS
CAMISETAS - COMPACT DISC

TODO CON UN 10 % DE DESCUENTO

C/ San José de Calasanz, 3. Getafe. Telef.: 682 59 22



"Tú sitio ideal para tomar una copa"

- GETAFE -



VEN

Si vienes a PARQUESUR te encontrarás
el mayor espectáculo del ocio. Con todo
lo que te imagines para pasar los ratos
más divertidos de tu vida.

Si vienes a PARQUESUR, verás
todo un mundo de compras.

Un mundo en el que te moverás a tus anchas,
porque aquí sí tienes donde elegir.

Busques lo que busques.

Ven a PARQUESUR.

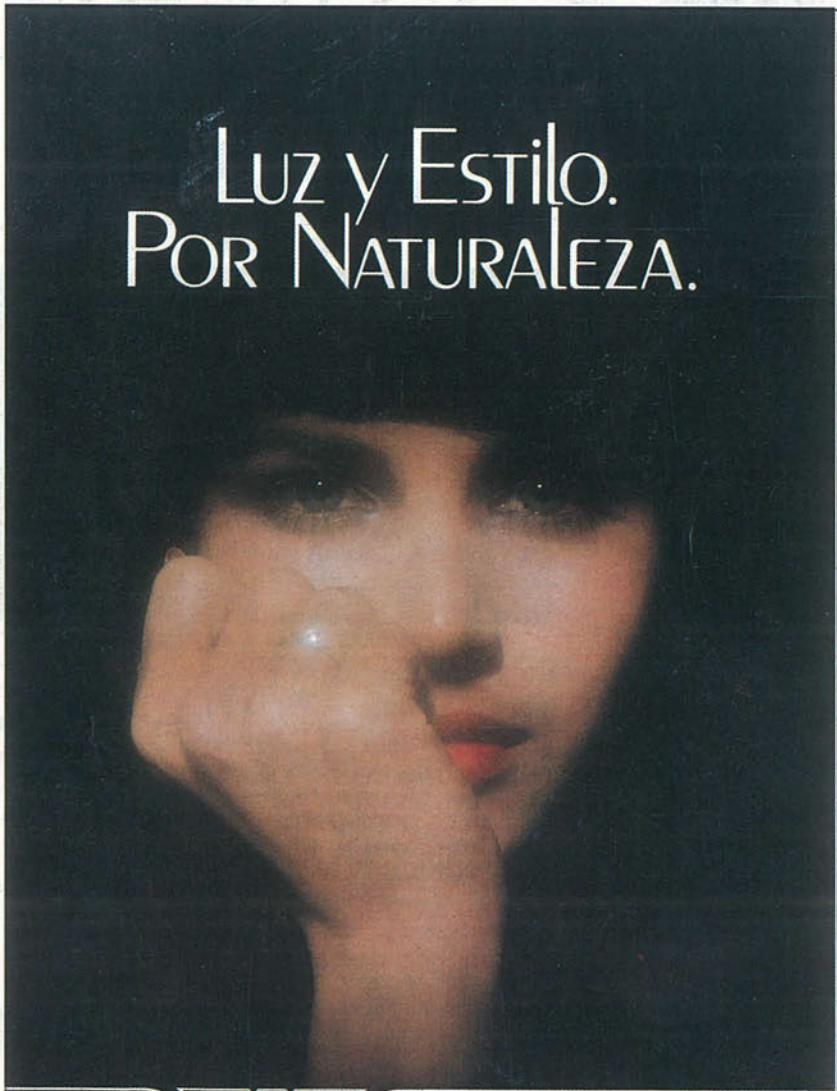
Porque, si vienes, seguro que vuelves.



PARQUESUR
SIEMPRE VOLVERAS

EL MAYOR PARQUE COMERCIAL DE EUROPA

LUZ y Estilo.
POR NATURALEZA.



THE
LONGINES
STYLE



JOYERIA - RELOJERIA

ALAN

CENTRO COMERCIAL "GETAFE 3" LOCAL 25
C/ PADRE FELIPE ESTEVEZ, 16 GETAFE

