

GETAFE EXPRES

Directora: Mar Luna Villacañas

Número 7 - 3 de Noviembre 1988 25 ptas.

Semanario Informativo

El Senado dijo no Cientos de millones perdidos para Getafe y la zona sur



La preocupación de todos los alcaldes de la zona sur de Madrid no les ha valido para que la subvención de la C.E.E. para las zonas en declive industrial se vaya a otros lugares "supuestamente" más necesitados. La votación se celebró en el Senado y "gra-

cias" a los votos socialistas nos quedamos sin la declaración. Ni el creciente paro ni las pérdidas de las empresas locales les parecen suficiente causa para la designación.



¿Directiva nueva para el GETAFEC.F.?

Ante los acontecimientos que se están produciendo dentro de dicho club, se verán caras nuevas en el palco. En páginas de deporte les contamos las posibles causas de este cambio.

ESTA SEMANA

Nueva comisaría en Getafe.
Página.....5

120 controladores aéreos para Getafe.
Página.....6

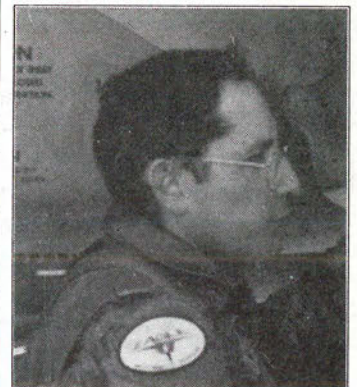
REPORTAJE:
Educación de adultos.
Páginas.....8 y 9

ECONOMIA:
Leoncio Fletes
Páginas.....10 y 11

Un plano inédito en Getafe.
Página.....13

Acuerdos de la comisión de Peñas.
Página.....19

Como crear un millón de puestos de trabajo.
Página.....22



OTTO R. NUILA
Un hombre con alas



"Miró...pero miró muy mal..."

Es cierto, **doña Pilar**. Usted, mi querida directora general, "miró" única y exclusivamente por sus intereses personales y, con toda honestidad, no nos parece muy bien.

Usted, mi respetada **doña Pilar**, como todos los que nos representan olvidan con harta frecuencia que no están en los cargos públicos para su lucro personal, para su lucimiento ni para su enriquecimiento a costa de los demás, ni mucho menos para manejar el dinero de los contribuyentes como si se tratara de sus "ahorritos".

Porque nos parece, **doña Pilar**, que ahorritos, según esa política debe tener usted bastantes; por lo menos, muchos más de los que tenía usted allá por los años sesenta, cuando trabajaba en **Videotape**, donde yo fui a visitar a su compañero **Samuel Angel Ortega Polo**.

Por aquel entonces, se criticaba la actuación de los responsables de RTVE, se protestaba por los derroches económicos, por los errores administrativos, por las contrataciones abusivas, se hablaba de corruptelas y de otras actividades muy poco claras. Pero lo que no cabe duda, **doña Pilar**, es que ya entonces usted sabía sobradamente



que los altos ejecutivos del Ente no tenían en absoluto el derecho de gastar el dinero público en prendas personales. Y usted, que se ha gastado el dinero de los demás en zapatos de dieciocho mil pesetas, o en unos gemelos para su cónyuge valorados en doscientas mil pesetas, argumenta ahora candorosamente que creía que la Directora General tenía derecho a este tipo de gastos con el dinero ajeno.

¡Vamos, **doña Pilar**...! No me diga que se "traga" usted misma lo de la torpeza contable. Y lo más lamentable es que

sus compañeros de partido, traten también de justificar su torpeza, contable o no. Como **doña Rosa Conde** que, después de enmascarar el gasto bajo el confuso nombre de "gastos de repercusión", argumenta que éstos "se produjeron por un convencimiento de la directora general de que su actuación era correcta".

¿No hubiera sido más correcto o al menos más honesto, que los "gastos de repercusión" hubieran repercutido en los treinta y dos millones y medio que Televisión Española le pagó a usted como pro-

Directora:
MAR LUNA VILLACAÑAS

Redactores:
Victor Manuel Muñoz
Miriam de las Heras
Manuela Ortiz
Soledad Galiana
José Luis Toribio
Marcial Donado
Andrés Díez
José Antonio Jiménez
Pedro Luis Arias
Ana María Salamanca
Fotógrafos:
Pablo Cabellos del Sol
Jorge Corona
Diseño:
M.L.V.
Montaje:
José Luis Toribio

Redacción, Publicidad y Administración:
C/ Cuestas Bajas 11 1-
28901 Getafe 28904
MADRID
Teléfono: 682 58 64
Depósito Legal:
M. 41.151-1987
Suscripciones:
Getafe Expres
C/ Cuestas Bajas 11 1-
Teléfono: 682 58 64
28904 Getafe

ductora (Pilar Miró, Productora Cinematográfica) de la película Werther, más las 9.000 pesetas por minuto que reporta la proyección de dicha película en la pequeña pantalla?.

Sí, Sí, **doña Pilar**... **Miró**, pero sólo "miró" por su interés personal. Lo peor, señora Miró, es que al españolito de a pie es al único que no le queda donde "mirar" en su búsqueda angustiada ante tamaños desmanes. Porque ustedes, su partido, el partido en el poder, en un abuso manifiesto de dicho poder, nos están quitando hasta la posibilidad de volver la mirada hacia los santos que, paulatinamente han sido "descalificados" en nuestro santoral.

Y ahora, rematando esa política descalificativa, nos salen con la aviesa intención de suprimir la festividad de la Inmaculada.

¡Claro, que "inmaculado" significa limpio, transparente, sin mancha, y éso no parece ser muy acorde con su política...!

Trleme

Foto y dibujo: Epoca

OTTO ROLANDO NUILA

Un piloto de pruebas y un hombre afable

El hombre de la calle, de ordinario piensa que volar a velocidades supersónicas ascendiendo por el cielo azul o perforando blancas nubes, realizando vuelos de prueba en aviones recién fabricados o que acaban de pasar una revisión general, arriesgando la vida en esta

aventura aparentemente apasionante, debe ser un empleo maravilloso, gozoso y gratificante. Pero ¿pensará el piloto de prueba que su trabajo es tan gozoso y gratificante o por el contrario acaba siendo pesado y monótono?



Otto inspeccionando uno de los aviones antes de una prueba

Otto Rolando Nuila, piloto de pruebas de Construcciones Aero-nauíticas S.A. nació en la Ciudad de Guatemala el 20 de Septiembre de 1954 y actualmente ostenta la categoría de Comandante. Su misión, realizar los vuelos de prueba de los aviones F-15, aunque cuenta en su haber con 700 horas de vuelo en aviones F-4.

¿Cuánto tiempo lleva usted como piloto de pruebas?

- Va para dos años, aunque antes fui piloto de aviones de caza táctica durante casi 10 años.

¿Cómo o por qué se hizo usted piloto de pruebas?

- Me llegaba el momento del traslado y se me hizo la oferta de éste empleo en CASA. Cuando vivía en Ramstein, Alemania, venía volan-

do a entregar aviones F-4 a CASA y con este motivo, disfruté realmente de España. Me gusta este país. Naturalmente, la decisión de venir a CASA me resultó muy fácil.

¿Es su trabajo realmente apasionante y gratificante?

- No hay trabajo comparable al de "cabalgar" sobre un F-15 y cruzar el cielo como una exhalación mientras abajo queda el mundo que conocemos, durante una hora o dos. La belleza del cielo y de los campos a tus pies es algo que te deja sin aliento. La potencia de la máquina que pilotas es increíble. Pienso en mi vuelo como un bello juego, y no como un trabajo.

¿Es realmente peligroso, o antes de volar, el avión ha sido probado una y otra vez hasta

garantizar una seguridad absoluta?

- ¿Peligroso?, ¡no! Si lo fuese, yo no volaría. Gracias a los técnicos de CASA y al personal de la Línea de Vuelo yo despegó confiado en que mi reactor está en perfectas condiciones de vuelo. El vuelo de pruebas, aunque extenso, es un vuelo de "fina sintonía". Lo que hacemos es eliminar los "estorbos" para tal sintonía, antes de devolver el avión para su vuelo normal.

¿Fue usted antes piloto de guerra?, Quiero decir, ¿tomó parte en acciones bélicas como en Corea o Vietnam?

- Mi principal entrenamiento fue como piloto para aviones de combate, pero afortunadamente, nunca me he visto involucrado en conflictos bélicos.

¿Tiene miedo en algún momento el piloto de pruebas?

- Sólo cuando vuelo como pasajero.

¿Cuál ha sido su acción más peligrosa?

- Hace unos meses, durante el vuelo, perdí una gran parte del estabilizador del avión F-15 que pilotaba, mientras volaba a 2,0 Mach (dos veces la velocidad del sonido). Es en estos momentos justo cuando no quieres problemas. Pero el F-15 es un buen avión y muy controlable aún con graves daños estructurales y afortunadamente aterrice con toda felicidad.

¿Qué considera imprescindible para ser un buen piloto de pruebas?

- Yo deseo ser el mejor- sonrío y continua- Conocer perfectamente los sistemas y lo más importante, lo que yo llamo "disciplina del aire" es decir, atenerse a las normas y límites, incluso los límites de tu propia capacidad como piloto y como hombre.

¿Es larga la vida laboral de los pilotos de prueba?

- Puede ser una larga vida profesional.

¿Se retiran los pilotos antes que otro tipo de trabajadores?

- Realmente no

¿Qué le ofrece la vida tras la jubilación?

- Cuando deje las Fuerzas Aéreas, creo que las líneas aéreas son prometedoras, pero pueden cambiar. Cualquier trabajo que encuentre; lo más importante es que sepa disfrutarlo.

¿Merece la pena esta vida de riesgo, desde el punto de vista económico?

- Bueno; yo considero que el conducir mi coche por la M-30 es más arriesgado que volar como piloto de pruebas. La satisfacción de mi trabajo, contrarresta la posible desventaja económica.

¿Alguna otra cosa que decir a los lectores?

- Que es realmente satisfactorio para mi el trabajar con el personal de CASA. Getafe, cuando se me entrega un avión, sé que se le ha realizado el mejor mantenimiento de Europa.

Víctor Manuel Muñoz.



- SUMINISTROS A OFICINAS
- OBJETOS DE ESCRITORIO
- MATERIAL DE DIBUJO TECNICO
- DESTRUCTORAS
- ENCUADERNADORAS
- IMPRESOS

San José 24

Teléfonos 695 38 69 - 682 67 86

GETAFE (Madrid)

J. PEREIRA, S. L.

PINTURAS Y ARTICULOS INDUSTRIALES

SAN JOSE, 24
TEL: 695 52 14

GETAFE

En la zona Sur

SU HIPER

Muy cerca de Vd.

Abierto
de Lunes a Sábado,
de 10 a 22 horas.
Parking.

HIPERMERCADO
ALCAMPO
Fulminamos los precios.

GETAFE 3
Centro Comercial
Sector III

Ana Tutor se reunió con Pedro Castro

Nueva comisaría en nuestra localidad

La Delegada del Gobierno de la Comunidad de Madrid, Ana Tutor, se reunió el pasado 25 de Octubre con el alcalde de Getafe Pedro Castro, para confirmarle que ya ha quedado ultimado el proyecto de la nueva comisaría en nuestra localidad.

La Administración, ha asignado el presupuesto para el nuevo centro de la policía para finales de éste año. Incluso la Dirección General de la Policía ya ha terminado también con su proyecto.

En la misma reunión con la delegada del Gobierno, Ana Tutor, se ha informado del convenio que firmarán en un plazo corto, los Ayuntamientos de Getafe y Parla

con la Administración Central. Con éste convenio se quiere que estos municipios cuenten con ayuda en los servicios sanitarios, educativos y en promoción de empleo.

Éstas organizaciones generarán un programa para las inversiones que se realicen en Getafe y Parla, cubriendo las necesidades y demandas de cada municipio.



Un hombre que se hace pasar por representante

Un nuevo timo está de moda

Según informó la Comisaría de nuestra localidad, un nuevo timo está de moda en Getafe. Si usted es un jubilado o pensionista, desconfié de algunas de las personas que llamen a su puerta y si alguna de ellas se identifica como representante, pídale la documentación pertinente.

Al parecer, un hombre de unos 40 años aproximadamente, canoso, de estatura media y vestido elegantemente, se presenta en las casas de las personas jubiladas y pensionistas haciéndose pasar por empleado de la Oficina de Habilitación de clases pasivas del Estado.

El presunto representante

después de haber entablado conversación con la persona a la que ha ido a visitar, solicita que se le abone una cantidad de dinero que oscila entre las 15.000 y las 20.000 ptas.

Una vez que tiene el dinero en su poder, el timador desaparece.

Sólo se ha registrado una denuncia en la Comisaría, sobre este nuevo modelo de timo.

Pero fuentes oficiales sospechan que ya se hayan dado otros casos, pues una cosa es lo que ocurre y otra lo que se denuncia.

Miriam de las Heras.

taberna andaluza
EL ROCIO
 RESTAURANTE TT
 Especialidad en barra
 Pescaditos
 y
 Vinos finos
 C/ Madrid, 63 - GETAFE
 Teléfono: 695 93 84

Fabricia
 MODA

C/. QUEVEDO, 9
 Teléf. 682 17 64

GETAFE
 (Madrid)

ROPA IMPORTADA DE LONDRES



Colocación de aparatos acústicos en los semáforos Eliminación de las barreras arquitectónicas en Getafe

El Director Provincial del Instituto Nacional de Servicios Sociales (INSER-SO), Manuel Sanchez, se reunió el pasado miércoles con los alcaldes de Getafe, Parla y Leganés para firmar la eliminación de las barreras arquitectónicas.

La reunión, que se celebró en el Ayuntamiento de Getafe, prevé para esta localidad una inversión de trece millones de pesetas. Se trata de ir eliminando de las calles y vías públicas los posibles elementos arquitectónicos que supongan un inconveniente y un esfuerzo para aquellas personas que padecen algún tipo

de minusvalía. En Getafe, la inversión será menor que en otras localidades ya que el proceso de eliminación será parcial, en lo que más se va a insistir es en la colocación de aplicadores acústicos en los semáforos, algo pensado para personas invidentes. Después de la rueda de prensa, los alcaldes se reunieron con Manuel Sánchez, para tratar los planes que tiene proyectados el Instituto Nacional de Servicios Sociales, en estas localidades de la zona sur madrileña.

Miriam de las Heras



Se colocarán señales acústicas en los semáforos

120 controladores de vuelo para Getafe

El Ayuntamiento de Getafe está llevando a cabo las gestiones necesarias con distintos organismos tanto oficiales como privados para desarrollar un curso para controladores aéreos y mecánicos de vuelo que se van a realizar en nuestro Municipio.

Se prevé que serán 240 jóvenes los que podrán

beneficiarse de éste aprendizaje que culminará, con un puesto fijo de trabajo en un sector con futuro.

Esta iniciativa significaría dentro del campo de la Formación Profesional, un motivo de superación para la juventud de Getafe.

Miriam de las Heras.

No existen las supuestas pegatinas con droga

Por distintas ciudades de España han circulado durante semanas anteriores, unos folletos que alertaban de la existencia de unas pegatinas en el mercado que contenía L.S.D. La policía ha asegurado que la información es totalmente falsa y que la distribución de éstos folletos, se debe a una "guerra sucia" entre empresas afines cuya firma se desconoce.

Las misivas iban dirigidas a "personas que tengan hijos", y aseguraban que una serie de tatuajes, llamados "Blue Star", contenían el ácido estupefaciente L.S.D. Se advertía que éstas calcamonías con formas de estrellas, o de personajes como Mickey Mouse, portaban la droga que podía ser absorbida por los poros de la piel. Algo que científicamente es casi imposible.

La Delegación del Gobierno para el Plan Nacional sobre Drogas, desmintió la existencia de drogas en estas pegatinas. Los laboratorios del Ministerio de Sanidad y Consumo han hecho los análisis precisos y no se ha detectado ningún elemento que pueda avalar las informaciones difundidas.

Fueron muchos los medios de comunicación, como éste periódico, los que advirtieron de la existencia de estas pegatinas. Afortunadamente ha sido una falsa alarma y un suceso surgido de los intereses económicos de algunas empresas.



RECTIFICADOS

PARA AUTOMOCION E INDUSTRIA

Pequeñas y grandes series

- RECTIFICADO DE MOTORES en general: Diesel, gasolina, compresores, navales, obras públicas, etc.
- RECTIFICADO DE EXTERIORES hasta ϕ 1000 x 4000 de longitud, entre puntos y cigüeñales;
- INTERIORES de ciclos automáticos y universal; SIN CENTROS, amplia capacidad
- RECTIFICADO PLANO tangencial y segmentos hasta 3000 x 800 x 800
- LAPEADO amplia capacidad, interiores y exteriores
- MECANIZADO. Mandrinado, fresado, torneado, etc. ... amplia capacidad
- CROMADO DURO hasta ϕ 800 x 5000 de longitud
- EQUILIBRADO estático, dinámico y portátil
- RECAMBIOS en general. Pistones, camisas, cojinetes, válvulas, juntas, retenes, etc. ... (1^{as} MARCAS)

CTRA. MADRID-TOLEDO, KM. 11, GETAFE (MADRID). TEL. (91) 695 40 12

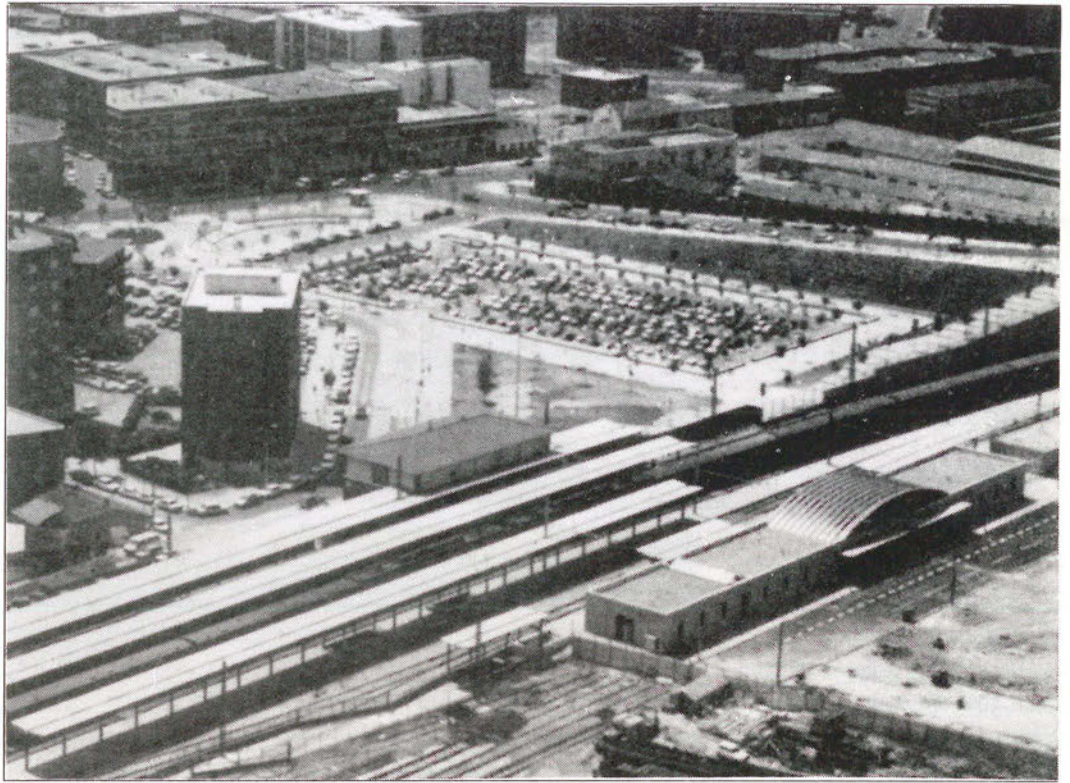
La preocupación que mantienen las autoridades locales para apoyar la industrialización de la zona Sur madrileña, se refleja en esa continua búsqueda de contactos que puedan favorecer el desarrollo.

Alcaldes de la zona sur, incluido Pedro Castro, acudieron a una reunión con el Consejero de Política Territorial, **Eduardo Mangada**. En la cita se trató el tema de llevar a cabo un plan estratégico en la zona para hacerla atractiva e incentivar el asentamiento de empresas de alta tecnología. Se invertirá una suma de 15.000 millones de pesetas destinadas a cambiar, sobre todo, la infraestructura vial, las condiciones medioambientales y otros equipamientos.

Pedro Castro se mostró dispuesto a movilizar la zona sur y ejercer presión sobre la Asamblea, en caso de que el proyecto no saliera adelante, pues todavía no se han aprobado los presupuestos.

Por otra parte y como apunte a ese interés por el desarrollo de éste área madrileña, recordar que el Senador y Presidente regional de Alianza Popular, **Luis Eduardo Cortés**, solicitó en su intervención en el Pleno

El Senado se negó a declarar a la zona sur área en declive



de la Cámara Alta del pasado miércoles 26, que se incluyera a la zona sur de Madrid, como área en declive industrial.

Cortés argumentaba ésta declaración con el hecho de que ésta zona, cuenta con un 21,7% de desempleo y un 52% de paro juvenil. Por lo que creía necesario que se contase con ayudas de la Administración Central y la

Comunidad Económica. Pues bien, el Grupo Socialista en el Senado ha rechazado la propuesta de que la zona sur sea declarada área industrial en declive. Ante ésta iniciativa los alcaldes del sur madrileño han mostrado su preocupación, ya que supone el dejar de percibir cientos de millones de pesetas en concepto de ayudas que concede la

C.E.E.

El alcalde de Getafe, uno de los principales impulsores de la iniciativa ha señalado que se pedirá información con objeto de comprobar que realmente la comisión correspondiente de la C.E.E. ha rechazado la propuesta.

Miriam de las Heras.

NISSAN **EBRO**

**SAN MARCOS
MOTOR S.A.**

Polig. Ind. SAN MARCOS
Calle E - Parcelas B. 5 y 7

Tel: 682 42 62
GETAFE.



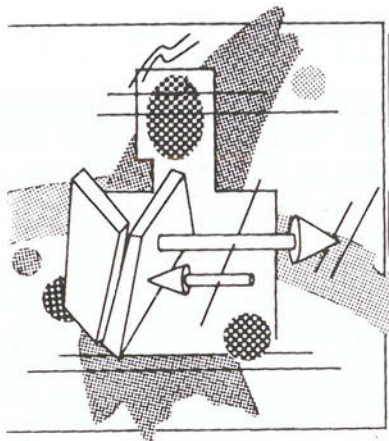
MENFIS PUB

MUSICA EN DIRECTO



VUELVE A TU CASA A TOMAR
UNA COPA

C/. Arboleda, 22 • Teléf. 682 55 29 • GETAFE (Madrid)



Educación de adultos Los mayores también quieren aprender

La educación en Getafe no es solamente asunto de unos pocos. Ahora, cualquier persona con algo de interés y ganas de aprender cosas nuevas puede apuntarse a un curso de Informática, de Inglés... o simplemente hacer sus pinitos en Pintura o Cerámica. Esto es la educación de adultos: todo un programa de actividades destinadas a la formación de todos aquellos que piensan que nunca es tarde para aprender... y muchos más.

En Getafe existen numerosos centros donde poder llevar a cabo esas actividades, tal y como recoge el **Plan Local Integrado de Educación de Adultos**.

Para conocer mejor el tema, estuvimos hablando con el director del Centro de Educación de Adultos, **Juan José Rivera**, y uno de los profesores, **Juan Francisco García**, quienes nos introdujeron en un montón de cuestiones interesantes en relación con la educación de adultos, que tanto puede dar de sí en **Getafe**.

En nuestra localidad, **algo más de la mitad de la población es adulta y casi un 25% está en edad escolar**.

Los niños inician su educación en el colegio y muchos padres comprenden la necesidad de buscar un punto de apoyo distinto del que supone el trabajo en la fábrica o en la casa.

Lo que un chaval hace en ocho años de estudio, lo puede llevar a cabo un adulto en tan solo tres años. Para ello, hay que partir de dos aspectos claramente diferenciados, la educación



(E.G.B., B.U.P., F.P...) y la educación de adultos. En este segundo punto donde coexisten dos líneas claramente definidas: **La enseñanza reglada y la no reglada**.

La primera de ellas se establece para compensar a aquellas personas que no tienen estudios básicos. Y

para ello, se imparten tres ciclos fundamentales: **alfabetización, certificado de estudios primarios y graduado escolar**.

La enseñanza no reglada tiene también tres campos de desarrollo: **el área de integración social, el área cultural y, finalmente, el área ocupacional**, que tie-

ne que ver con la **Formación Profesional**, pero es más bien "una preparación de reciclaje para colocaciones inmediatas,"

según afirma **Juan José Rivera**.

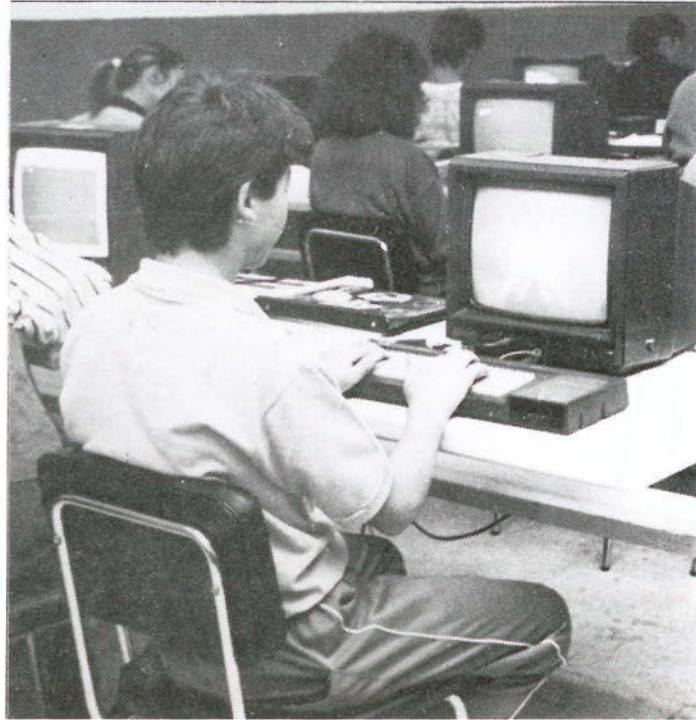
¿Cuales son, pues, las diferencias entre una y otra educación? La educación de adultos es más funcional

y está "enfocada a la práctica". Pretende enseñar desde conceptos básicos y aplicados una posible experiencia profesional, evitando así aspectos excesivamente teóricos y aprovechando el tiempo libre del adulto.

PERO HAY PROBLEMAS

En el conjunto de España, la educación de adultos está teniendo hasta el momento un desarrollo muy escaso. En Madrid, y su zona sur, concretamente, ocurre exactamente lo mismo. Sin embargo, Getafe parece ser que es un "superfavorecido", ya que al menos cuenta con instalaciones mínimamente acondicionadas al respecto. En otros pueblos del cinturón de Madrid no hay ni eso.

El tema de la educación de adultos siempre queda reflejado a un segundo plano, a pesar de su importancia, y no merece la pena establecer comparaciones, porque, como dice Juan Francisco,



"siempre pierde la educación de adultos". Son necesarias, por lo tanto, nuevas instalaciones, apoyo moral y técnico y, sobre todo, es necesaria una "legislación en relación a la proyección que tiene este tema".

Muchas veces se choca con una excesiva información institucional que no es

del todo necesaria. Hay que saber que existe una estrecha relación entre el Ayuntamiento, los distintos centros y el Ministerio de Educación y Ciencia, pero sobre todo, es necesaria una investigación en el plano social para intentar crear una Educación de Adultos nueva. Esto es, establece un canal "para poder ex-

presar lo que dice el adulto", el hombre o la mujer que asiste a los cursos de formación que se imparten en este tipo de centros.

CURSOS

¿Y cuáles son estos cursos?. A saber: desde Electrónica, Informática, Bolsa de Trabajo y Gestión Empresarial, hasta Pintura, Teatro y Ganchillo, y Miga de Pan, pasando por Taquigrafía, Administrativo, Inglés, Alemán, (Chino)... Y, por supuesto, la Formación Básica elemental, con programas de Alfabetización, Graduado Escolar, etc. etc.

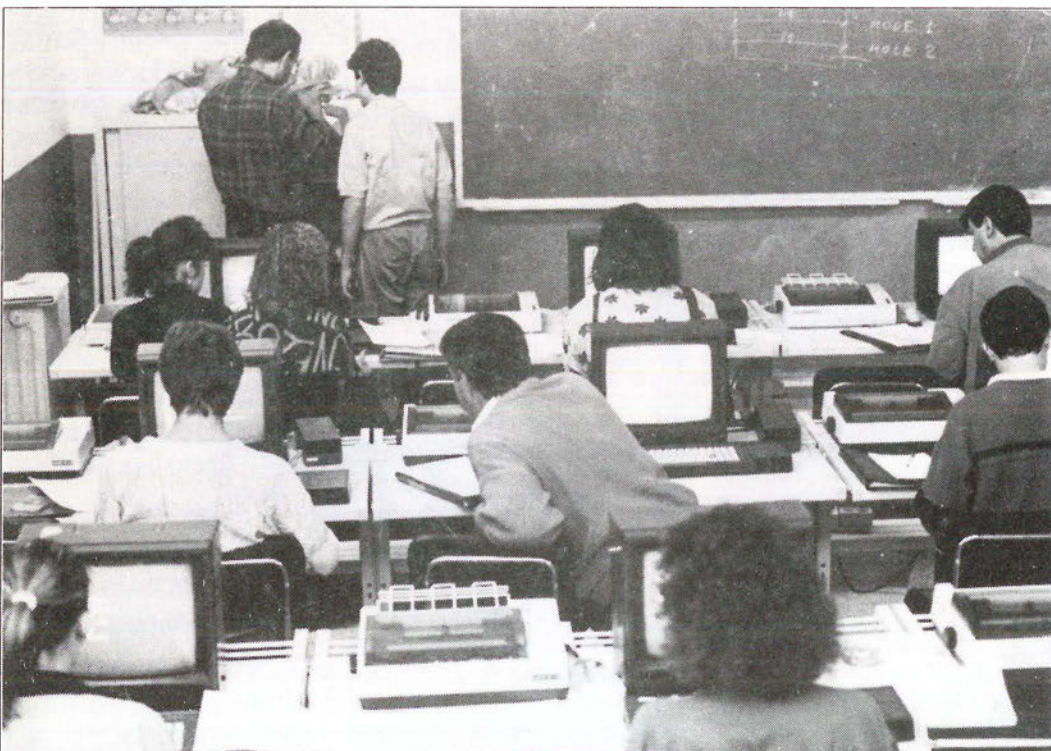
CENTROS

En cuanto a los sitios donde acudir, éstos están repartidos a lo largo y ancho de Getafe: centros cívicos de la Alhóndiga, Juan de la Cierva, Perales del Río, Las Margaritas, Sector 3 y el Centro de Educación de Adultos (Casa de la Cultura).

Como el listado de todos los nombres ocuparía todas las páginas de la revista, vamos a dejarlo aquí, con una última idea: antes sólo existían lugares comunes de reunión, como la tasca o la plaza del pueblo. Ahora hay mucho más.

Lo que esperamos se conviertan en auténticas plataformas de cultura y de convivencia humana. Esos tipos de centros donde a la gente le gusta asistir para pasar un rato agradable mientras aprende a pintar un cuadro o a hacer figuritas con migas de pan... Y sobre todo esa gente que representa el 59,5% de la población de Getafe.

Manoli Ortiz.



El empresario, ¿nace o se hace?. Parece ser que en el caso de **Leoncio Fletes**, toledano de origen y madrileño de adopción, ambas cosas se complementan. Su vocación empresarial viene marcada desde niño, o al menos la descubrió mientras ayudaba a su padre en el taller de herrería que éste dirigía y del que era propietario.

Poco a poco fue aflanzándose en él la idea de independencia. Sus objetivos eran otros y sus sueños e inquietudes tan reales que un buen día decide, a pesar de su juventud, lanzarse a lo desconocido e iniciar una nueva aventura. Así a los 18 años, cambia el rumbo de su vida y se traslada a la capital de España, donde comienza trabajando como asalariado en varias empresas hasta que por fin llega la gran oportunidad. **"Gracias a mi padre conocía muy de cerca lo que significaba ser empresario y me di cuenta que yo también tenía posibilidades de dedicarme a ello. Por eso, en cuanto pude monté un taller con unos amigos en Vallecas. Era una nave muy pequeña,**

El triunfo de la experiencia **LEONCIO FLETES**



Nacido en Caleruela, un pequeño pueblo de Toledo, hace 53 años, Leoncio Fletes es considerado en los círculos empresariales como uno de los pioneros de la industria getafense. La clave de su éxito reside en la experiencia acumulada y en el trabajo diario, una combinación ganadora.

pero a partir de este momento comienza mi andadura".

Después de estos primeros pasos llenos de incertidumbre y no pocos sobresaltos, llega el éxito perseguido tras múltiples esfuerzos, y con él la expansión, reflejo del triunfo logrado. **"Para ello pensé en Getafe porque era una población donde había bastantes industrias, un sitio donde me podía abrir camino como empresario, y en parte, porque estaba ligado a Getafe por el hecho de que vivían mis padres y mi familia".**

De esto han pasado ya 15 años, tiempo suficiente para reflexionar sobre el pasado, recordar viejas historias y revivir los duros comienzos que Leoncio Fletes no duda en calificar como buenos. **"No conocía a nadie, pero, poco a poco comencé a sacar mi negocio a flote a la vez que me iba haciendo buenos amigos."**

Pero no todo ha sido un lecho de rosas, porque la creación de una empresa no es tarea fácil. Al riesgo y la incertidumbre se unen la

TALLERES

- MECANIZACION DE PIEZAS
- ALTA PRECISION

PIBAB

POLIGONO SAN MARCOS

GETAFE

capacidad de evolución y superación. La idea empresarial se configura en base a la creatividad y dotes de organización de su fundador. Por ello, la vida del empresario está llena de sobresaltos, pero también de satisfacciones. Ver el sueño hecho realidad se convierte en un espectáculo único.

"La verdad es que conlleva bastantes dificultades. Tienes que trabajar muchas horas, incluso sábados y domingos, pero como lo considero una vocación lo acepto sin ningún tipo de inconveniente". Lo que no comparte, por el contrario, es la opinión, generalizada de lo que es un empresario. **"Su objetivo no es sólo la constante búsqueda de beneficio, también se compromete a otras obligaciones como puede ser con los trabajadores, aunque en este sentido me considero afortunado porque apenas si he tenido problemas con ellos."**

Leoncio Fletes como tesorero del Polígono Los Angeles y vocal del Polígono San Marcos, prevee grandes perspectivas de futuro para la industria en Getafe. El sector empresarial en ésta zona ofrece garantías válidas que posibilitan el fomento de su crecimiento y que ayudan a aportar por su futuro. **"De todas las poblaciones que hay en Madrid, es una de las primeras en industrializarse. Hubo momentos en los que atravesó ciertos baches, pero va tomando forma. Además, a nivel municipal**



creo que se está tomando conciencia de ayuda al empresario."

Esperemos que estas predicciones sean ciertas, o al menos es lo que piensa uno de los principales promotores de la economía getafense. Que sea por muchos años.

Ana Salamanca Moreno.

Ficha Técnica.

Edad: 53 años.

Lugar de Nacimiento: Caleruela (Toledo).

Años en Getafe: 15

Años en el Negocio: 25

Hobbies: Trabajar, viajar y conducir.

Propósitos Normales:

Tener más tiempo libre.

Una Ilusión: Seguir trabajando y tener más tiempo para mi familia.



GETAFE EXPRES

¡¡ EXPRES SUGIERE EXPRESION !!

La libre expresión de un pueblo en su más prestigioso medio de información



***UNA REVISTA AGIL, MODERNA, DINAMICA**

***UNA OJEADA AL MUNDO DE HOY**

La política

La economía

La historia

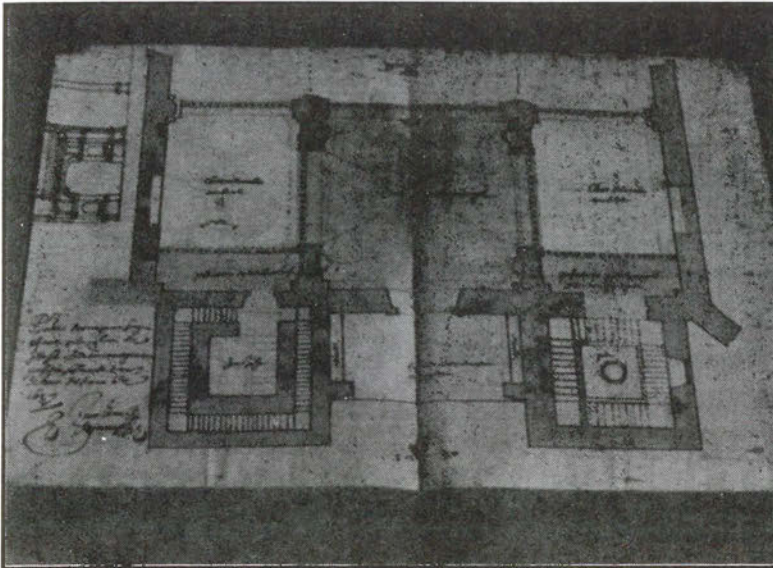
El deporte, la cultura....

Todo lo visto y oído en reportajes, entrevistas, crónicas, con el sabor del mejor ..EXPRES...



HURGANDO EN LA HISTORIA:

La traza de Juan Gómez de Mora UN PLANO INEDITO EN GETAFE



Santo quién lo trazó construyéndose con piedra del Cerro de los Angeles.

Volvamos historia atrás y ocupémonos del arquitecto Juan Gómez de Mora. Éste viene por primera vez a Getafe, según una solicitud fechada en 3 de Abril del año 1.618, Gómez de Mora, viene a ver la iglesia y declara su estado ruinoso, el 15 de abril del año 1.622, da trazos y condiciones para ha-

de Getafe.

Breve historia de un arquitecto: Juan Gómez de Mora, fue sobrino y discípulo de Francisco de Mora, hijo de Juan Gómez y Francisca de Mora. El día 2 de Noviembre de 1.611, el rey Felipe III le nombró arquitecto suyo y trazador mayor de las obras reales; trabajó muchísimo en Madrid, ayuntamiento, cárcel nueva, la Encarnación, San Gil, Plaza Mayor, fachada sur del antiguo palacio real, torre y casas del campillo (bosque del Escorial). En Salamanca iglesia y colegio de la compañía, colegio del Rey.

En Alcalá, las Bernardas, parte del colegio de Jesuitas; en Getafe, iglesia de la Magdalena. Dió trazas para la construcción de la Parroquia de San Andrés- Capilla de San Isidro, a raíz de la canonización del Santo.

Intervino en el Panteón Real del Escorial. Montaña, dice que el muy celebrado Juan Gómez de Mora sucesor de Herrera y príncipe, discípulo y sucesor suyo... tomó parte y no pequeña en las obras del Real Sitio de Aranjuez.

(Arquitectos Escorialenses, página 16).

Marcial Donado

Hoy les informaré de una noticia histórica totalmente inédita para la historia de nuestro pueblo; cual es el hallazgo realizado por un servidor de un plano fechado en 1.639, con la firma nada menos que del arquitecto y trazador mayor del Rey Felipe III (Juan Gómez de Mora). Hallazgo que ha sido producto de mi ininterrumpida labor en clasificar papeles del archivo parroquial siempre bajo la dirección de su párroco don Luis Casanova gran enamorado de su parroquia.

En esta reliquia getafense, se aprecia la construcción

que tuvo el coro o tribuna. Tribuna que hubo de ser derribada en el siglo XVIII, por amenazar ruina. Si el nuevo coro rompió las líneas arquitectónicas y perdió unidad la fábrica, ganó, aprovechando el espacio del nuevo pórtico que se alzó sobre él, y sobre la entrada de la iglesia una gran tribuna. Hizose esto en el año 1776, fue su arquitecto don Antonio Bérete.

En 1770 se levantó de fábrica el atrio y su portada correspondiente, ocupando el vano de las dos torres y fué un Hermano Escolapio su arquitecto: Blas del Espíritu

cer el cuerpo de la iglesia, portadas y torres. En 1.624 Bartolomé de Barreda y Francisco Ballesteros, añaden condiciones a los trazos de Juan Gómez de Mora; el día 5 de Septiembre de 1.632 se hundió la iglesia, a consecuencia de esta catástrofe murieron siete personas, Bartolomé de Barreda máximo responsable de la obra es apresado y requisados todos sus bienes. En el año 1.639 hay nuevos trazos de Juan Gómez de Mora, estando a disposición de los estudiosos en el archivo parroquial de la iglesia de Santa María Magdalena

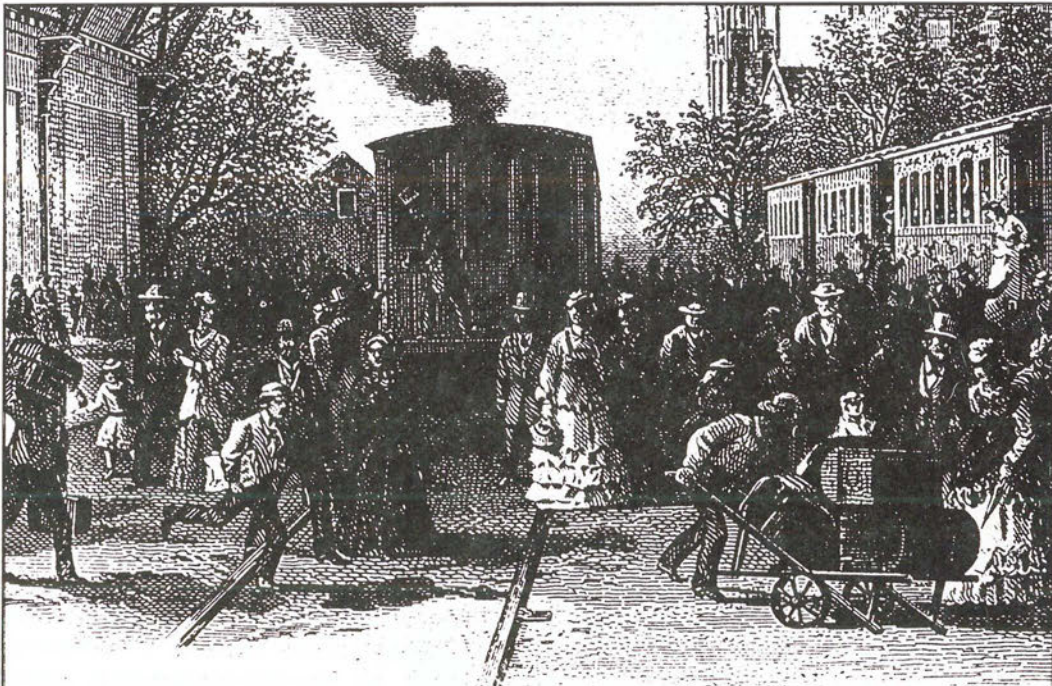
ALTA PRECISION INDUSTRIA MECANICA

aprim, s.l.

FABRICACION DE PIEZAS PARA AUTOMOVILES

Carretera de Toledo, km. 11,800 • Getafe (Madrid) • Teléfono 695 38 58

LA CULTURA



Pinturas
y
grabados

TALLER INFANTIL

" Nosotras, futuras planchas de algún grabador, delicadamente envueltas en papel de seda, como novias en velo de tul, esperábamos ávidas de la bendición del pastor, en los anaqueles del taller.

Ni que decir tiene que cuando vimos entrar por primera vez a los niños nos pusimos muy contentas pensando que estas criaturas jamás nos harían nada...

Hasta que un día llegó Joaquín San Juan cargado de unos folios, cada uno de los cuales contenía una suscita descripción de las múltiples que hay en el LIBRO DE LOS SERES IMAGINARIOS de Jorge Luis Borges, mientras que Maica les indicaba a los niños que cada quien pintara una interpretación de lo que le sugiriera el texto borgiano que le había tocado en suerte...

Hasta aquí todo iba muy bien, se pasaron unos días dibujando. Nos cogieron, eso sí, con mucho cuidado. nos pusieron con gran cariño sobre la mesa y el que más y el que menos

comenzó hacer con nosotras tales perrerías que sólo faltó que nos quemaran vivas...

arañándonos sin piedad, un dibujo, con lo que nuestras entrañas al verse desprotegidas de dicho barniz sintieron la tentación de lo bello.

Cuando nos sacaron de aquel suplicio nos pusieron bajo el chorro de agua y allí nos tuvieron no se sabe cuanto...

El resultado es el inicio de un futuro artístico que todas nosotras respaldamos a pesar de los grandes sufrimientos...

LAS PLANCHAS "

Sacados del país de los sueños, la sala se desdibuja en mil formas multicolores recuadradas. Color y negro, lápices y aguafuertes.

Traspasas la línea de la puerta y te tienes que transportar a un mundo imaginario, quitar de nuestra mente los pensamientos y meternos en la pequeña mente de algunos de los "seres bajitos" que pululan por la sala.

Yo me imaginaba trazos sin sentido y un niño que estaba a mi lado de unos siete años de edad me decía

Barriopedro Hnos., S. A.

CONCESIONARIO



Calle Carpinteros, 26 • Teléf.: 681 82 11 • GETAFE

LA CULTURA



DAVID SEDEÑO
9 años
"Tiene un brazo y 3 ojos. Fabrican carruajes voladores en los que viajan por el viento".

ARANCHA SAN JUAN
8 años
"El País de los violines"

"pero no ves que es una serpiente de cuatro cabezas", yo no veía más que cuatro rayas. No se puede ser adulto para ir a visitar este tipo de exposiciones, o por lo menos no hace falta pensar como tal.

Arancha San Juan me deleitó con "El país de los vio-

lines" en unos tonos carmesí y morado que parecía imposible que saliera de su mano de ocho años.

"Tiene un brazo y tres ojos. Fabrican carruajes voladores en los que viajan por el viento", así se titulaba el grabado de **David Sedeño** con una interpretación a través de su lado artístico de nueve años.

Maica, Joaquín, los padres, los niños y todos los que hemos visitados la sala, debemos estar orgullosos de la magia que invade una sala tan fría y mal montada pero que para los pensantes de menos de doce años

M. Luna



DAVID PASAMONTES
11 años

"Es un dragón alado, que por delante tiene cabeza de toro, por detrás la de un león y por el medio la cara de un dios"



Don Fadrique, 20

Getafe



CLINICA VETERINARIA

«ACUARIO»

Capellanes, 7 - GETAFE
Teléfono 682 33 31

Tel. Part. y Urgencias 217 63 83

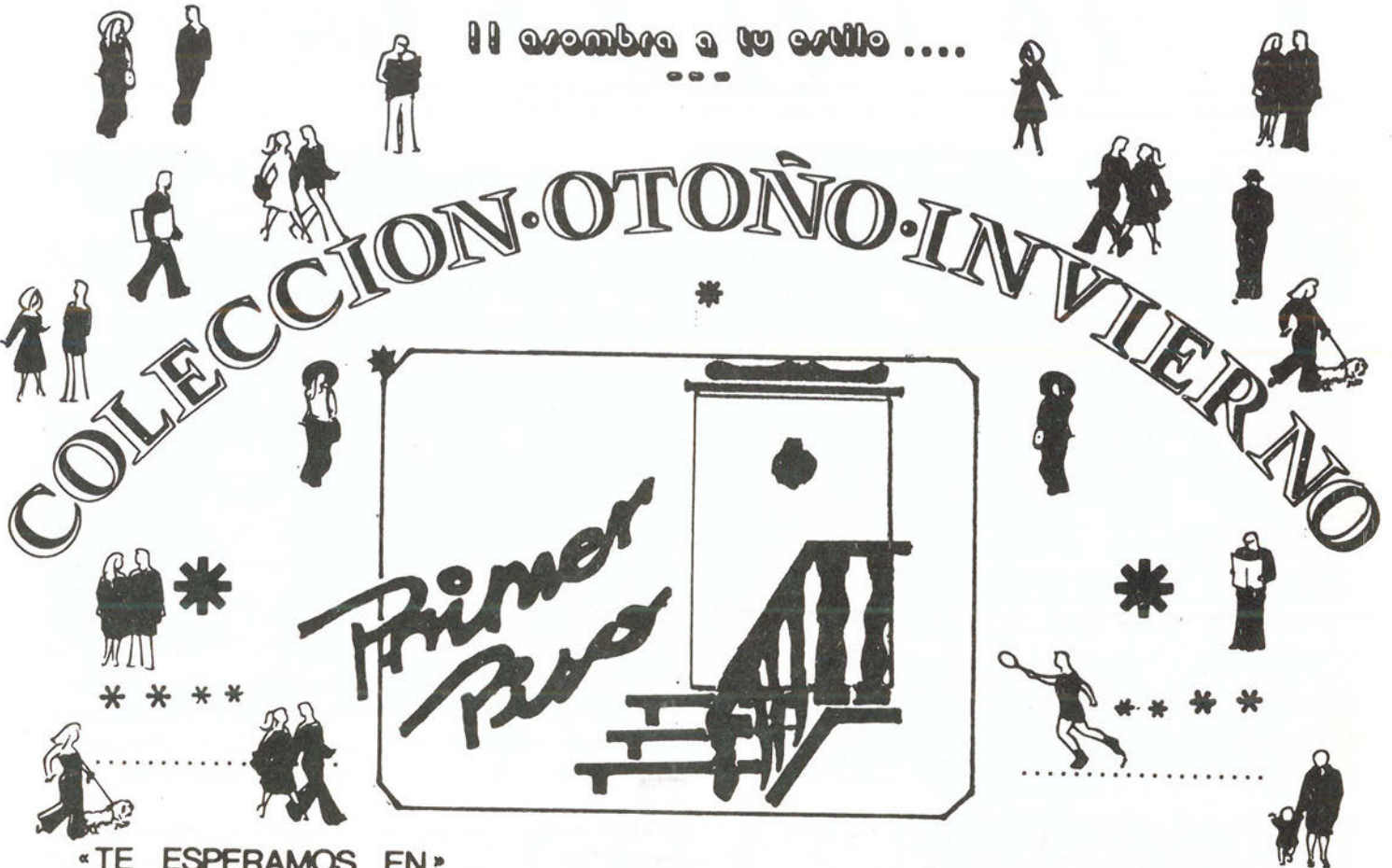
**Análisis, Rayos X, Cirugía,
Vacunaciones, Peluquería**

Horario:

Laborables: 10-13.30 y 17-20.30 horas

Sábados: 10-13.30 horas

!! asombra a tu estilo



«TE ESPERAMOS EN»

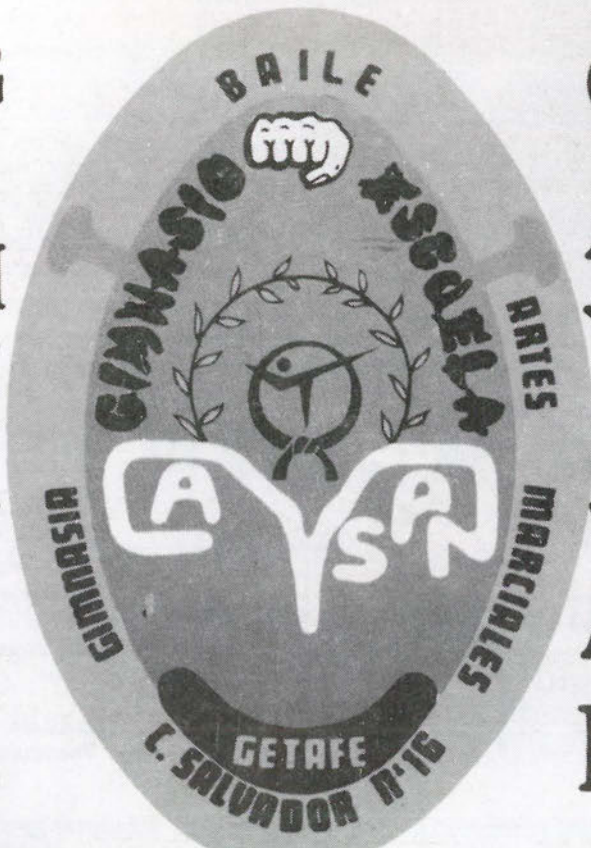
C/ leganes 13, esquina don fadrique (frente escolapios)
 lunes a sábado de 10 a 14h. - 17 a 20,30h. tlf. 696.23.29

JUDO
 KARATE
 KUNG-FU

TAEKWON-DO
 KEN-PO-KARATE

Próximamente
 FOUL CONTACT
 MUSCULACION
 PESAS y
 AEROBIC

G
 I
 M
 N
 A
 S
 I
 O



C
 A
 Y
 S
 A
 N

BALLET
 SEVILLANAS
 GIMNASIA
 RITMICA
 GIMNASIA DE
 MANTENIMIENTO
 GIMNASIA
 TERCERA EDAD

C/. Salvador, 16 - C/. Presidente Kenedy, 4 - Teléf. 681 98 41 - GETAFE

Comunicado de la plantilla del Getafe C. F. a los socios

Reunida la plantilla del Getafe C.F., una vez analizada la situación actual que rodea nuestro club y el intento desestabilizador que una emisora de carácter local está ejerciendo sobre la entidad, queremos exponer por unanimidad:

1º *Mostrar nuestra solidaridad con nuestro presidente y su junta directiva.*

2º *Mostrar nuestra repulsa a los comentarios manipulados y tendenciosos que se vierten desde la emisora local por parte de su Redactor Jefe de Deportes, Alfredo Duro, que desunen, perju-*

dicen e influyen en la buena armonía y compañerismo existente en la entidad.

3º *Que con todos nuestros respetos hacia la citada emisora, a partir del día de la fecha no realizaremos declaración alguna hasta que el citado redactor no cambie de actitud.*

4º *El sentir de la plantilla, no es otro, que el de seguir luchando y trabajando por la entidad, con el apoyo y la colaboración ahora más que nunca de nuestra afición.*

Firmado: La Plantilla del Getafe C.F.

Creo que sobran todo tipo de comentarios al respecto. La plantilla del Getafe se une a la "Semana de los Comunicados" con una falta de respeto absoluto hacia su Capitán (Angel) que no se encontraba presente en el momento de redactar ésta nota, ya que no asistió al entrenamiento del Martes. Con esto, queda clara la manipulación habida desde dentro del club.

Pedro Luis Arias

¿Directiva nueva para el Getafe C.F.?

Ante los acontecimientos que se están produciendo en el Getafe futbolístico (reuniones extrañas, acuerdos inauditos, querrelas a directivos y de directivos, insultos...) la mala imagen que están ofreciendo las partes más interesadas en la poltrona azul (**Antonio de Miguel-Angel Torres**) y la desacreditación de los anteriormente nombrados, de cara a los socios y aficionados, se ésta trabajando en la sombra, en la ante-sala de las Margaritas se cuece algo nuevo, distinto diría yo. Hombres jóvenes, socios del club, todos ellos menores de cuarenta años, afincados y nacidos en Getafe, ansiosos de que su Getafe no se derrumbe ante los mazazos que está recibiendo, están confeccionando una nueva junta directiva. Claro que para acceder al palco de las Margaritas, **Antonio de Miguel** tendrá que cumplir su palabra de marcharse al final de esta campaña. ¿Cuántas veces a dicho esto el actual presidente?.

(sigue.....pag 18)



La plantilla del Getafe lanzó su comunicado



**EXPENDEDURIA N.º 9
DE TABACOS Y TIMBRE**

VIDEO - CLUB

LAS ÚLTIMAS NOVEDADES CINEMATOGRAFICAS

YO-AL

- ARTICULOS DE REGALOS
- PAPELERIA
- SUMINISTRO A EMPRESAS

C/. ALBACETE, N.º 22

GETAFE

Vamos más allá, más lejos, incluso han tenido contactos con entrenadores residentes en Getafe, se quiere tener todo muy bien atado para cuando el "asalto" se produzca.

Si todo marcha sobre ruedas para estos aspirantes a regir los destinos del Getafe C.F. habrá muchísimas novedades, les adelantamos una de ellas, las categorías inferiores mejorarían, nuevamente la entidad azul tendría un equipo infantil.

Obviamente vamos a omitir nombres, nosotros y ellos hemos de esperar acontecimientos, no debemos adelantarnos (ni nosotros como transmisores de la noticia, ni ellos como futuribles directivos).

Una cosa está clara, el Getafe C.F., debe cambiar la imagen interna que tiene, ha de estar más tranquila para que todo el mundo trabaje más y mejor.

Dejemos pasar el tiempo, dejemos transcurrir días y horas para que todo el mundo pueda pensar lo más conveniente para su persona.

Lo cierto, es que el día "D" y la Hora "H" está mucho más cerca para todos.

Pedro Luis Arias.



¿ A qué juegan las Peñas ?

Resulta que ahora las Peñas Getafenses, tienen la "brillante idea" de saltar a la palestra para defender al actual mandatario azul, **Antonio de Miguel** y sus directivos.

Nos parece muy poco seria su actitud, fuera de lugar y todo los calificativos que ustedes quieran pensar.

A la vista de los acuerdos tomados (siete), las PEÑAS GETAFENSES, se declaran por sí solas **COMPLICES DE LA ACTUAL JUNTA DIRECTIVA DEL GETAFE C.F.**

¿Cómo se puede estar totalmente identificados con unos directivos que dejan dinero a compañeros de junta con total pasividad. Que fichan jugadores por espacio de un mes, llevándose estos un montón de miles de pesetas, que vuelven a cometer el error con el fichaje de Marian.?

Una directiva que ha destrozado la cantera. Malos

administradores, que en poco tiempo tienen un déficit impensable cuando comenzaron. Podríamos seguir, ¿para qué? sería inútil, a ellos les da igual.

¿Dónde estaban las Peñas, cuándo realmente tenían que haber dado la cara?

Ahora, los llama el jefe supremo, agachan las orejas, se muestran conformes con todo lo que los dicen, lanzan un nota a la opinión pública y prensa local, con acuerdos ridículos e inauditos y no se ponen "ni coloraos". Aquí paz y después gloria.

Apañados estamos. Eso sí, habrá que exculpar a las **PEÑAS: COLLADO Y SAN ISIDRO**, que por los motivos que sea, no han firmado esa impresentable nota.

Pedro Luis Arias

Comunicado de las Peñas

Getafe, 24 de Octubre de 1.988

De : **Comision de Peñas.**

Reunidas las Peñas Getafenses Deportivas, **EL MADERO, LOS SONAOS, MARGARITAS, PEREJILES y LA AMISTAD** el día 20 de Octubre de 1.988, junto con la totalidad de la Junta Directiva del Getafe C.F. donde fuimos informados de la situación del Club, de las opiniones vertidas en contra de la Junta Directiva y tuvimos acceso a los libros de Contabilidad, en esta reu-



MARCAJES GALAN, S.A.

SELLOS DE CAUCHO

ARTICULOS DE MARCAJE PARA LA INDUSTRIA

TINTAS ESPECIALES (Metal. Madera, Indeleble, Secado rápido).

ESTARCIDOS Y MAQUINAS PARA SU FABRICACION

IMPRESORAS PARA LINEAS DE PRODUCCION

NUMERADORES Y FECHADORES GIGANTES

IMPRESORAS DE ETIQUETAS Y PRECINTADORAS.

ROTULADORES PARA CUALQUIER SUPERFICIE

Avda. Aragón, 25 - GETAFE

NUMERADORES - FECHADORES

IMPRENTILLAS - SELLOS EN SECO

SELLOS DE LACRE - PLACAS GRABADAS

Tfno. 695 79 07



nión se acuerda crear una Comisión de la que será su portavoz el **Presidente de la Peña LA AMISTAD D. Ezequiel López Muñoz**, que asistirá a partir de la fecha a las reuniones que la Junta Directiva del Getafe C.F. efectúe y que posteriormente reunidas la Comisión de Peñas el 24 de Octubre de 1.988 acuerdan mandar a la opinión pública y prensa local los siguientes acuerdos:

1º- Las Peñas se encuentran totalmente identificadas hasta la fecha con el Getafe C.F. y por tanto con su actual Junta Directiva.

2º- Que la campaña llevada a cabo por D. Alfredo Duro en los medios de comunicación dañan la enti-

dad y por encima de todo al propio pueblo de Getafe.

3º Esta comisión entiende que dicha campaña contra algunos miembros de la Junta Directiva, es totalmente personal y no representa en ningún momento el verdadero sentir del aficionada.

4º Pensamos que la mencionada campaña de palabras altisonantes, soeces, hirientes y de mal gusto, se efectúa para beneficio de terceras personas y consecuentemente pernicioso para la entidad representante del Pueblo.

5º Esta comisión entiende y exculpa a los medios informativos en los que se han producido estas acusaciones y cree que el único res-

ponsable es el anteriormente citado D. Alfredo Duro.

6º Creemos que la crítica si es constructiva es buena, pero ésta que se está efectuando no nos lo parece, entendemos la labor de un periodista, pero no entendemos la forma en que se efectúa en este momento, sacando ahora a relucir cosas que sabía hace tiempo y no las pública hasta el cese o dimisión de un miembro de la Junta Directiva ¿POR QUE? al que creemos ahora está sirviendo desde los medios de que dispone para hacerse con la Presidencia del Club.

7º La Comisión entiende que la actual Junta Directiva ha cometido errores que

esperamos a partir de ahora no se repitan, esperando que tanto Peñas como aficionados sean informados puntualmente de lo acontecido en el seno del CLUB.

Al margen de estos puntos que creemos deben de servir para una mayor unión del gran familia Getafense, esta Comisión se complace en invitar a un debate que promovido por el periódico Getafe Deportivo, tendrá lugar en los **SALONES EMPERADOR** el próximo día 7 a las 20.00 horas, y que contará con representantes de Ilmo. Ayuntamiento, Getafe C.F. Peñas, Socios y aficionados además del propio Getafe Deportivo.

Getafe, 24 de Octubre de 1.988

Fdo.
Ezequiel López Muñoz

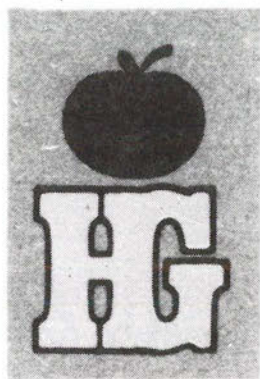
Portavoz.

Para impulsar el deporte en Getafe:

Comercial de Pescados

Antonio y Ricardo

SOCIEDAD ANONIMA



HIPER GETAFE, S.A.

EN EL CORAZON DE GETAFE

Nuestra mejor afición es

LA VENTA

Su mejor inversión es

COMPRAR EN HIPER GETAFE

COMPRUEBELO USTED MISMO

Aparcamiento gratuito 1.º sótano

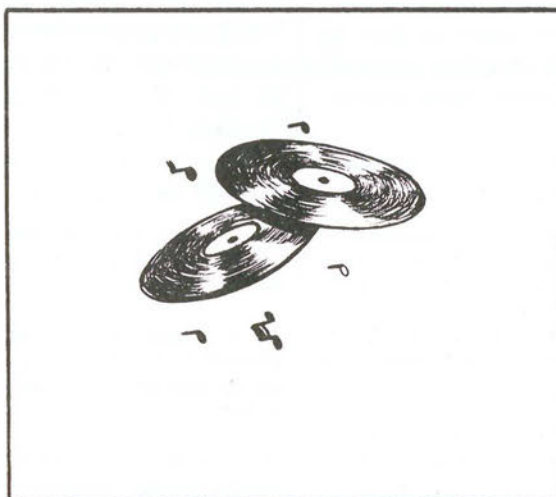
Calle Madrid, 117
Teléfonos 695 68 64 - 695 68 95
28903 GETAFE (Madrid)

¿Sabes cuantas tiendas hay en Getafe que se dediquen exclusivamente a la venta de discos? ¿Sabes qué tipo de discos son los que más se venden en Getafe? Pues es hora de que te enteres. . . Ya nos estamos cansando de contartelo todo.

Comprarse un disco es una verdadera odisea en Getafe. Normalmente acudir a los grandes almacenes o marchar a Madrid son las soluciones que todos seguimos, pero en Getafe hay una tienda llamada **Discos Lennon**, donde puedes escuchar, comprar o encargar aquellos discos que más te gustan. Un dato más : es la única tienda que se dedica a la venta de discos, y sólo a eso, en Getafe.

Vicente Fernández es el dueño de la tienda, un auténtico melómano o un

¿Qué pasa con los discos?



masoquista. Tiene que aguantar la competencia de Simago, pero "**Alcampo no es que me haga la competencia, es que me hace puré**". No se explica cómo puede poner los discos a un precio tan bajo, por debajo incluso de lo que hay que pagar a las compañías discográficas en los lotes al por mayor.

Siguiendo la tónica de las ventas en el país, lo más vendido son los Lps, ya que parece que los formatos single y maxisingle no interesan a nadie, y el estilo más perseguido es el pop, inglés, por supuesto, seguido del español. Luego piensan que aquí somos todos heavys, pues no, hay diversidad de gustos. . . ! ¡Qué nos lo digan a nos!

Soledad y Manoli .

Escucha la radio

No podemos, ni debemos, soportar que la gente siga escuchando esos programas de radio llenos de locutores pagados de sí mismos y de números uno alcanzados más a golpe de billetera que de batería. Si te gusta de verdad la música, hoy, y para rellenar este espacio que nos sobra, te vamos a aconsejar unos programas de radio en los que tú votas, te llevas premio, y escuchas todo tipo de música, no siempre nueva, pero sí de calidad.

En Radio Nacional de España, en el 92.4 de FM, puedes escuchar, de 5 a 6 Discópolis, un programa en el que oyes toda esa música que normalmente no es recogida en otras emisoras. Folk, rock, pop o pop-rock-folk, lo que prefieras. En esta misma, pública y no por ello mala, a las 6 puedes escuchar ROCK 3, un programa más abierto a las novedades discográficas de todo tipo. Si quieres oír lo último de lo último, lo que nunca va a llegar a España, o llegará seis meses después de que lo conozcas, esta es tu oportunidad. De Juan de Pablos hablaremos otro día, porque ha llegado el momento de Jesús Ordovás, José M^a Rey y Tomás Fernando Flores y su Diario Pop. Pasado, presente y futuro musicales, español o extranjero, se mezclan con comentarios satíricos y presentaciones curiosas. Cantidad y calidad.

En Radio Cadena tenemos Disco Grande y Secuencias. Música Extranjera y de aquí, entrevistas, votaciones y simpatía. Todos estos programas te ofrecen una visión auténtica de la música que se hace en todo el mundo, no aquella que interesa la discográficas.

Makokis.

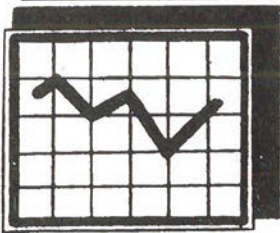
IMPRESA - ENCUADERNACION



Juguetes,
Material de oficina

Lartiga, 2
Teléfono: 681 48 90

28901 GETAFE (Madrid)



COMO CREAR UN MILLON DE PUESTOS DE TRABAJO

En los tiempos actuales, con los vientos que corren, realizar una propuesta de acuerdos económico-sociales puede ser más que una quimera, pero lo que es indudable es que no todo el monte es orégano y que no todo, ni muchísimo menos, está bien en nuestra economía.

Si hoy, continua siendo una asignatura pendiente, encontrar alguna solución que amortigüe el problema del

Tenemos claro que cualquier propuesta de acuerdo social es tierra quemada, y más, si parte de las humildes páginas de un medio de comunicación como GETAFE EXPRESS, pero por lo menos, para dejar nuestra conciencia tranquila, no nos resistimos a publicar nuestras veinte medidas, que no terminarán con el paro, pero que podemos garantizar que con ellas se pueden crear un millón de puestos de trabajo en tres años.

Para conseguir este objetivo el pacto comprendería los años de 1989-90-91 y éstas serían las condiciones necesarias:

1- Congelación salarial a cero durante los tres años.



2- Compromiso empresarial

de no reducir las plantillas salvo las causas contempladas en el artículo 49 del Estatuto de los Trabajadores.

3- Compromiso empresarial de destinar a nuevas inversiones tecnológicas o industriales al menos el 75% de los beneficios líquidos anuales durante estos tres años.

4- Las organizaciones sindicales deben comprometerse a pedir a los trabajadores que realicen un esfuerzo para aumentar la productividad que acorte las distancias con el resto de los países europeos.

5- Debe fijarse la jornada máxima legal en 37,5 horas semanales.

6- El Gobierno debería constituir, de forma inmediata el Consejo Económico Nacional con las representaciones previstas en el mismo, las organizaciones empresariales y sindicales. El Consejo será el Organismo encargado de la vigilancia de los

acuerdos. Simultáneamente a ésta constitución las organizaciones empresariales y sindicales tendrían representación, también inmediata, en los Organismos de Control del Ministerio de Trabajo.

7- El crecimiento de los presupuestos del Estado debería estar en función de dos bases:

- a) según el I.P.C. previsto para cada año y
- b) Según las estimaciones por mayores ingresos en la lucha contra el fraude fiscal.

8- El Gobierno debería destinar al control del fraude fiscal como mínimo un 25 % más de los funcionarios actuales tanto en el Ministerio de Economía como en el de Trabajo.

9- El Gobierno se comprometería a mantener los Préstamos de Regulación Monetaria y el mercado interbancario a un tipo de interés máximo del 10%.

10- Compromiso del Gobierno de utilizar cuantos mecanismos de control y de intervención directa sean necesarios en los productos de consumo básicos al objeto de garantizar que el I.P.C. termine en 1989 en el 3% en 1990 en el 2% y en 1991 en el 1,5%.

11- Para cumplir el objetivo anterior el Gobierno intervendrá en el mercado sacando los productos que sean necesarios al objeto de conseguir que la demanda se mantenga sensiblemente por debajo de la oferta, vigilando y sancionando los acuerdos empresariales sobre precios que atenten contra el cumplimiento de estas normas.

12- El crecimiento de los presupuestos del Estado sólo será posible, por encima del I.P.C., en los Ministerios de Sanidad, Educación, Trabajo, Obras Públicas y Urbanismo y Transpor-

paro, y que no sean soluciones de imagen y muy transitorias, mucho peor será el problema a partir de 1.992, porque nadie ha podido contradecir a los pocos que anticipan que la liberación de mercados y fronteras en ese año puede significar la caída en picado de muchas de nuestras empresas por falta de competitividad frente a la llegada de productos del exterior en una Europa sin fronteras.

tes y Turismo y siempre sobre la base de un mejoramiento general en la gestión.

13- El cumplimiento de los presupuestos del Estado en todos los Ministerios debería alcanzar el 95%.

14- Al objeto de evitar el calentamiento de la economía, el Gobierno re-



tiraría dinero de la circulación aumentando los coeficientes bancarios obligatorios reumrándolos al interés básico del Banco de España, ésta medida sólo estaría justificada en el supuesto, comprobado, de que se producen desviaciones en el I.P.C. sobre las bases previstas.

15. El Gobierno destinaría, al menos, un 4% de las disponibilidades crediticias del crédito oficial, a proyectos nuevos o de ampliación y mejora de las empresas, estos créditos serían concedidos en función de los puestos reales a crear, al mismo tiempo los beneficios anuales de la banca oficial serían destinados a subvencionar los créditos a proyectos de interés preferentes.

16- El Gobierno patrocinará la firma de convenios de aplicación general en todo el Estado para que los estudiantes de F.P. realicen sus prácticas en las empresas, debiendo asumir el coste los Organismos y administraciones públicas, hasta que los jóvenes cumplan los 18 años

17- Aprobación, por el Parlamento, de una norma legal que obligue a quienes se beneficien del desempleo, y durante todo el tiempo en que reciban las prestaciones, a la asistencia cinco días a la semana a cursos de capacitación, reciclaje y especialización.

18- El Gobierno pondría en práctica una serie de medidas para controlar y fiscalizar el mercado de trabajo sumergido tendente a reducirlo a su mínima expresión en colaboración con las comunidades Autónomas, ayuntamientos, organizaciones empresariales y sindicales.

19- Compromiso de las Comunidades Autonómicas y locales de destinar como mínimo el 25% de su presupuesto a partidas que incentiven la creación, directa o indirecta, de puestos de trabajo.



20- Deberían ser congeladas las tasas e impuestos municipales por lo que el crecimiento de los presupuestos de los Ayuntamientos sería sobre la base de una mejor gestión en los recursos y la eliminación del fraude.

Estas son las medidas que proponemos, se nos puede tachar de ilusos y demagogos pero nadie podrá demostrarnos que con estas medidas no es posible crear más de un millón de puestos de trabajo además de crear unas mejores condiciones de nuestras empresas de cara a ese periodo que comenzará en 1992.



S. Sánchez.

De viaje con nosotros

BRIHUEGA

Distancia: 100 Km.

Tiempo de Viaje: 1 hora 20 minutos.

Monumentos:

- Puerta de la Cadena
- Jardines de la Real Fábrica de Paños de Carlos III.
- Fuente de los Doce Caños.
- Plaza Mayor.
- Castillo de la Peña Bermeja.
- Gruta de la Virgen de la Peña.
- Puerta de Santa Maria.

SOLUCION A LOS PASATIEMPOS DEL NUMERO ANTERIOR

SOLUCION AL CRUCIGRAMA BLANCO

(El asterisco (*) representa cuadro en negro)

HORIZONTALES: 1. Nominadora. -2. Aderezo. * aC. -3. Volatiliza. -4. Iré. * Etanol. -5. Cinema. * anO. -6. Ufano. * Amar. -7. Les. * Cólera. -8. Ar. * Patinad. -9. Roda. * Ajos. -10. * Sónicos. * S.

VERTICALES: 1. Navicular. * -2. Oloríferos. -3. Melenas. * Do. -4. Ira. * En. * Pan. -5. netemoca. * I. -6. azitA. * oiaC. -7. Dola. * Alilo. -8. O. * namenos. -9. Razonaras. * -10. Acalorados.

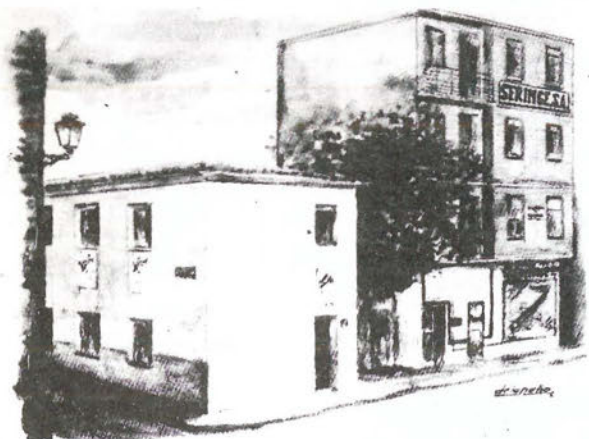
Pasaratos

	1	2	3	4	5	6	7	8	9	10
1										
2										
3										
4										
5										
6										
7										
8										
9										
10										

Al resolverlo, poner los doce (12) cuadros en negro que contiene

HORIZONTALES: 1. Pertenecientes o relativos a la fábula.—2. Matachines, jiferos.—3. Cerco de madera. Tablero contador, en plural.—4. Boga. Al revés, cogida con la mano.—5. Maltratase, marchitase. Al revés, lista, banda o faja.—6. Cama para niños. Título honorífico turco. Punto cardinal.—7. Al revés y repetido, niño pequeño. Hacer donación de algo. Preposición.—8. Denunciar, delatar. Dios egipcio.—9. Símbolo del oxígeno. Pecado capital. Mezclar, trabar, incorporar algunas cosas entre sí.—10. Que causa calamidades.

VERTICALES: 1. Mejorana, hierba medicinal. Lengua provenzal.—2. Igualdad o semejanza. Vocal.—3. Tela de tejido acordonado que se usa principalmente para vestidos de mujer. Ciento cuarenta y nueve.—4. Nota musical. Conjunto de las entrañas de un animal.—5. Habla en público. Punto cardinal. Al revés, volumen, conjunto.—6. Corcoba, joroba. Labra la tierra. Símbolo del yodo.—7. Al revés, nombre del jefe del Estado libio. Mujer moabita, esposa de Booz.—8. Carne salada, seca al aire, al sol o al humo, en plural. Negación.—9. Perteneciente o relativo al hueso. Arco que ostenta los siete colores simples.—10. Consonante. Pusiera las cosas en su punto y madurez.



ESTAMOS MUY CERCA DE TI.

SERIRGE, S.A.
PRIMERA
EMPRESA DE INFORMATICA
DE LA ZONA SUR

Distribuidor autorizado ERICSSON

C/ Magdalena, 8 - Getafe (Madrid)
Tfnos.: 682 71 28 - 696 91 85

JESUS ROJAS

Toda una vida en C.A.S.A.

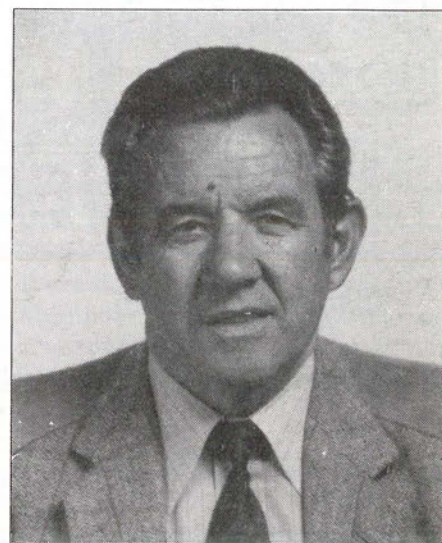
Todos tenemos nuestra casa, pero en este caso tendríamos que hablar de un hombre que ha dividido su vida entre su familia y Construcciones Aeronáuticas S.A., Jesús Rojas, una persona que ha formado parte del engranaje de esta empresa durante casi cincuenta años.

Cuando llamas a la puerta nunca sabes lo que te espera, pero el que está dentro tampoco se lo imagina. Esto es un asalto a la intimidad, pero no queremos caer en el cotilleo. **Jesús Rojas**

años ya ayudaba a su abuelo en el huerto, y cuando acabó la guerra civil, y con su padre en la cárcel, tuvo que trabajar en la construcción.

Surge la oportunidad de en-

en Construcciones Aeronáuticas, una empresa a la que no quiere volver porque le ha costado mucho irse. Echa de menos la



nos abre la puerta vestido con un chandal blanco y azul. Nos lleva al salón y apaga la Televisión, nos ponemos a fumar y a hablar.

Este hombre acaba de jubilarse, y hace poco recibió el homenaje de la empresa a la que ha dedicado gran parte de su tiempo.

A él realmente le ha llegado en una buena edad, quizás porque no aparenta los años que tiene.

Recuerda que con siete

trar en C.A.S.A. y la madre no duda, a pesar del esfuerzo que van a tener que realizar.

Es un hombre agradecido que no olvida los nombres de aquellos que le ayudaron en su camino. Empujado por la necesidad y el deseo de superación, va escalando puestos hasta alcanzar el cargo de Jefe de Taller. **Todo se lo enseñó la experiencia.**

Sus tres hijos, dos chicos y una chica, están trabajando

rutina diaria llena de sorpresas que le ofrecía su trabajo.

Piensa que ante todo hay que ser honesto con uno mismo y exigir siempre lo que te mereces, tanto del jefe como del subordinado. **"Muchas veces he tenido que vestirme de tigre cuando soy menos que un cordero".**

Se reconoce sentimental y sensible y piensa que se debe ayudar al que lo necesita, pero siempre que lo

merezca.

Esta es la historia de un hombre que durante casi 50 años ha trabajado en **Construcciones Aeronáuticas** y al que le da miedo viajar en avión.

Quizás porque no hemos nacido para ello.

Soledad Galiana.