

# GETAFE EXPRES

Número 5 - 20 de Octubre de 1988 25 pts.

Directora: Mar Luna Villacañas

Semanario Informativo

## Medidas cautelares para que no ocurran Ocho policías vigilarán las calles contra las pintadas



Frente al notable y abusivo aumento de las pintadas en las fachadas de nuestra localidad, el Ayuntamiento de Getafe ha dictado una serie de medidas cautelares para que no se repita este fenómeno.

Ocho policías de paisano vigilarán durante las veinticuatro horas del día todas las calles de Getafe deteniendo a los autores de las pintadas.

Página.....5

ESTA  
SEMANA

MARLEM Y AMADOR  
Como otra Pimplina  
Página.....3

SÉPTIMAS JORNADAS  
IBEROAMERICANAS.  
Página.....5

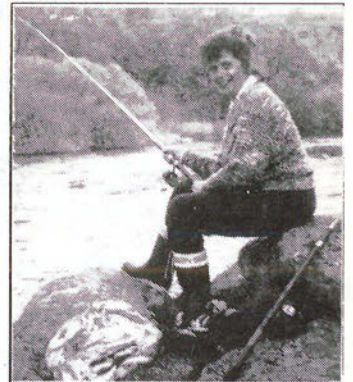
SUBEN LAS TASAS  
MUNICIPALES.  
Página.....6

HURGANDO EN LA  
HISTORIA.  
Página .....13

EXPOSUR.  
Página.....10 y 11

CONVENIO CON EL  
ATLETICO DE MADRID  
Página.....18

DELGHETTO  
Página.....21



PESCA A  
RITMO DE  
SAMBA

## Barra libre a la diversión



Bares, discotecas, pubs, cafeterías.....todo un mundo para disfrutar las tardes festivas de un Getafe que rezuma diversión.

Un análisis de alguno de los más frecuentados establecimientos, desde la tradición hasta las últimas novedades, desde El Plaza hasta El Güerto.

No están todos los que son..

**EDITORIAL**

**La portería**

Decir a los neófitos en la materia que la ley es muy tolerante en cuanto a formas de porterías se refiere. Las acepta cuadradas, rectangulares, redondas, semirredondas o elípticas, siendo estas últimas las más corrientes. Nosotros nos ocuparemos en este caso de la redonda. Tal portería alardea y presume de estar homologada, totalmente falso, ya que ha de pasar cinco años de exámenes y pruebas para dicha homologación.

Claro así ocurre, que la anchura y el grueso de los postes y del larguero transversal exceden de los 12 centímetros reglamentarios. No es de extrañar que el día menos pensado se nos venga abajo. Por tal motivo, todas las mañanas intentan ponerla a punto en el Polideportivo San Isidro, la tarea no es fácil, ya verán como al final no podrá presumir de ser la portería de un importante estadio.

Hay más, las redes que han de estar cuidado-

samente sujetas a los postes, suelo y larguero, presentan huecos al descubierto, constituyendo un gravísimo peligro, pues pueden ocurrir jugadas poco claras, confusión de si el balón sale o no sale. Estas cosas hay que revisarlas antes de comenzar los encuentros. Es aconsejable, que el portero, aunque los encuentros se disputen de noche, dé un repasito a la portería que ha de defender. Las porterías deberán estar pintadas de blanco salvo en su parte inferior, a cuarenta centímetros del suelo, que lo estarán de negro. Esta, sin embargo, dependiendo de la situación cambia de color.

Por esta vez, sólo la amonestaremos, de reincidir, habrá que expulsarla de los terrenos de juego por considerarlo grave incorrección. De ocurrir esto, siempre tendrá la oportunidad de asentarse en el Campo Municipal de San Roque.

Directora:  
MAR LUNA VILLACAÑAS

Redactores:  
Víctor Manuel Muñoz  
Miriam de las Heras  
Manuela Ortiz  
Soledad Gallana  
José Luis Toribio  
Marcial Donado  
Andrés Díez  
José Antonio Jiménez  
Pedro Luis Arias

Fotógrafos:  
Pablo Cabellos del Sol  
Jorge Corona  
Diseño:  
M.L.V.  
Montaje:  
José Luis Toribio

Redacción, Publicidad y Administración:  
C/ Cuestas Bajas 11 1-  
28901 Getafe 28904  
MADRID  
Teléfono: 682 58 64  
Depósito Legal:  
M. 41.151-1987  
Suscripciones:  
Getafe Expres  
C/ Cuestas Bajas 11 1-  
Teléfono: 682 58 64  
28904 Getafe

**Mucho chorro y poca fuente**

Decía un célebre personajillo getafense de los años veintitantos llamado Mariano de la Serna, que para todo el que anda por la vida una de las condiciones más imprescindibles, era tener cacumen y cantidad mercantil.

Pues bien, el motivo de todo este preámbulo es para referirme a la minifente que el Ilmo. Ayuntamiento, tuvo a bien colocar junto al muro que sostiene las dos escaleras que dan acceso a esa monstruosidad arquitectónica llamada Iglesia de San Eugenio

Esta fuente, tiene un chorro tan fuerte que resulta desproporcionado con el rebosadero que es mínimo, por lo que el agua discurre por toda la ancha acera, yendo a desembocar en la parada de taxis establecida en ese lugar, formando un gran charco que parodiando

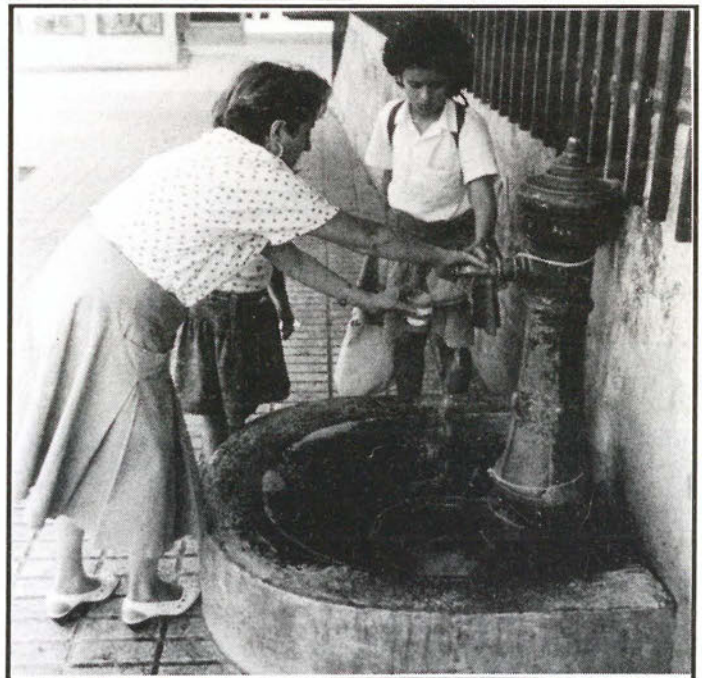
con un poco de imaginación, bien parecería las lagunas de Ruidera. Yo estimo que cuando lleguen los meses en los que los hielos son muy frecuentes, el número de contusionados aumentará progresivamente, siendo estos, motivos de peligrosidad para el sufrido transeunte.

Además de todo lo expuesto, el rebosadero está constantemente obturado, despidiendo un olor fétido y a la vista una mala impresión.

Llamó la atención a quién corresponda para que por favor examinen esto que expongo detenidamente al solo objeto de poner el debido remedio y al mismo tiempo No olviden pues que para andar por la vida se necesita CACUMEN

y CANTIDAD MERCANTIL:

**Andrés Díez**



**MARCAJES GALAN, S.A.**  
SELLOS DE CAUCHO

Avda. Aragón, 25 - GETAFE

NUMERADORES - FECHADORES  
IMPRENTILLAS - SELLOS EN SECO  
SELLOS DE LACRE - PLACAS GRABADAS

ARTICULOS DE MARCAJE PARA LA INDUSTRIA

TINTAS ESPECIALES (Metal, Madera, Indeleble, Secado rápido).

ESTARCIDOS Y MAQUINAS PARA SU FABRICACION  
IMPRESORAS PARA LINEAS DE PRODUCCION  
NUMERADORES Y FECHADORES GIGANTES  
IMPRESORAS DE ETIQUETAS Y PRECINTADORAS .  
ROTULADORES PARA CUALQUIER SUPERFICIE

**Tfno. 695 79 07**

Cuando actuaron durante tres semanas consecutivas y convivieron con nuestros convecinos, decidieron cambiar su residencia y vivir entre nosotros.

— ¿Qué habeis encontrado en Getafe para veniros a vivir con nosotros tan precipitadamente?

— Nos gusta la gente. La acogida de nuestras canciones y de nuestro estilo, que encajaba perfectamente en la sala donde nos presentamos, nos decidió a residir entre tantos nuevos amigos que nos abrieron sus brazos y su corazón.

— Y hasta sus casas— interrumpe Mador con una sonrisa— porque hasta que encontramos piso y pudimos comprar muebles y enseres, hemos compartido su comida y nos han proporcionado lo que hemos ido necesitando.

— En efecto— agrega Marlen— si no hubiera sido así, habríamos tropezado con mil inconvenientes.

— Supongo que como todo el mundo que se muda...

— No; peor, no creas que exagero. Verás, cuando estábamos tramitando todo lo

MARLEM Y MADOR

## Como otra "Pimpinela"



necesario, firmamos un contrato con la sala Pirandello para dos meses de actuaciones diarias, tarde y noche. Mientras tanto, teníamos que atender nuestro compromiso con Menfis...

— Está prohibido la publicidad...

— Bueno; ya está dicho. Además estábamos am-

pliando nuestro repertorio para presentarnos en Televisión Española.

— Sí, sí. Ya veo que estaba la situación bastante complicada. ¿Vais a continuar en la misma línea?.

— Sólo con ligeras variantes. El público exige y hay que

satisfacerle.

Este dúo, imita a ese otro tan conocido que se llama "PIMPINELA", pero a diferencia de aquel, su número es todo un "show" y cuando Mador canta solo es una fiel imitación de Raphael, Tom Jones o Emanuel.

Trieme



- BILLETES FERROCARRIL
- BILLETES AVIÓN
- BILLETES AUTO-RES
- ALQUILER DE COCHES
- ESTANCIA EN HOTELES
- ESTANCIAS EN APARTAMENTOS
- BILLETES DE BARCO
- PRESUPUESTOS PARA GRUPOS
- VIAJES DE NOVIOS
- ESPECIAL «TERCERA EDAD»

NUESTRA DIRECCIÓN ES:

CALLE MADRID, 12 • TELÉFS.: 695 62 30 - 695 58 74  
695 30 46 - 696 15 13 • GETAFE (Madrid)

# GETAFE EXPRES

**¡¡ EXPRES SUGIERE EXPRESION !!**

**La libre expresión de un pueblo en su más prestigioso medio de información**



**\*UNA REVISTA AGIL, MODERNA, DINAMICA**

**\*UNA OJEADA AL MUNDO DE HOY**

**La política**

**La economía**

**La historia**

**El deporte, la cultura....**

**Todo lo visto y oído en reportajes, entrevistas, crónicas, con el sabor del mejor ..EXPRES...**

## Ocho policías vigilan las calles de Getafe contra las pintadas

Al principio sólo fué una que otra pintada en el Metro madrileño, al final la fiebre se extendió por toda la comunidad y ni Getafe pudo librarse de esos nombres, que en chillones colores, ensucian los muros, paredes y escaparates de nuestra localidad. El tema ha pasado de Castaño oscuro, los autores no respetan nada y el Ayuntamiento de nuestro municipio ha creado un servicio contra-pintadas.

Ante las continuas quejas de vecinos y el efecto que las pintadas producen, la corporación municipal se decidió a crear un servicio de la policía municipal dispuesto a sancionar, a los frustrados pintores que se dedican a dejar su rúbrica hasta en los sitios más insospechados, como puede ser una farola. Este servicio contra-pintadas, cuenta con ocho agentes municipi-

pales, que vestidos de paisanos pasean por las calles del municipio durante las veinticuatro horas del día, cuentan con dos unidades móviles y a la vez, siguen cumpliendo sus obligaciones. El procedimiento para "cazar" a los creadores de cada pintada, es el siguiente: una vez que algún agente ha sido testigo del hecho, identifica al autor y pone el asunto en conocimiento de los padres. Hasta el momento, la vigilancia está dando buenos resultados, pues ya han sido identificados quince de los jóvenes entre 12 y 19 años de edad, que con sus botes de spray se dedicaban a "decorar" la ciudad. Se da el caso de que dos de los chicos son vecinos de la localidad de Parla, aunque el resto pertenecían a Getafe. El material que utilizaban solía ser robado de distintos hipermercados. El Ayuntamiento de Getafe, ha incluido además de sanciones que



Este fenómeno se repite a diario en nuestras calles

pueden llegar hasta las quince mil pesetas, el hecho de que se reponga el daño causado. Por su parte, la corporación municipal está dedicándose a evaluar el coste de todas las superficies

dañadas, para devolverlas a su estado original. Aunque existen casos, como el de distintos muros pintados en las calles, en el que su estado es ya irreparable.

Miriam de las Heras

### En las séptimas jornadas iberoamericanas Pedro Castro explica como Getafe se ha desarrollado

El Alcalde de nuestro municipio, Pedro Castro, se trasladó la semana pasada a la provincia de Granada para asistir a las séptimas jornadas Iberoamericanas, sobre estudios municipales. Este año, la celebración se centrará en el lema de "Experiencias de Desarrollo Local en España e Iberoamérica",



El alcalde de Getafe ha participado activamente en las jornadas y el máximo responsable de Getafe, explicará el desarrollo y los estudios que se

están llevando a cabo en nuestra localidad, tanto en equipamientos como en in-

dustria, explicando las condiciones que se han dado para favorecer ésta situación.

Estas jornadas han sido organizadas por el Centro de Estudios Municipales de la Cooperación Interprovincial y por el Instituto de Cooperación Iberoamericana.

El Alcalde de Getafe, se ha preocupado por el desarrollo de otras ciudades del sur de América, mostrando su apoyo en algunos problemas municipales.

Miriam de las Heras



### CONFECCION DE

- VISILLOS
- CORTINAS
- COLCHAS

UN NUEVO ARTE EN LA DECORACION DEL HOGAR

Infórmese en el Tel. 681 84 87

**Fabricia**  
MODA

C/. QUEVEDO, 9  
Teléf. 682 17 64

GETAFE  
(Madrid)

ROPA IMPORTADA DE LONDRES

# Suben las tasas municipales y el impuesto de circulación



El impuesto de circulación subirá en un 10 %

Largo y monótono fué el Pleno celebrado el día 6 de octubre, que duró más de 5 horas debido a la gran cantidad de puntos a los que se hacía mención. Sin embargo, la sesión celebrada por la Corporación Municipal del Ayuntamiento de Getafe, careció de expectación ante los "invencibles" votos socialistas.

Entre los temas discutidos, destaca por su inusitado resultado el hecho del despido del conserje del poli-

deportivo Juan de la Cierva, Camilo García, al que se le impuso ésta medida por haberse ausentado de su puesto durante 20 minutos y haber lavado su coche en éstas instalaciones.

El despido sólo fue refrendado por los votos del grupo socialista ya que para los grupos de la oposición municipal, el "castigo" es totalmente desproporcionado pues aunque la falta ha existido no era tan grave como para causar el despido. Izquierda Unida y el

C.D.S. votaron en contra y el Grupo de A.P. se abstuvo.

Otro de los asuntos, fué la moción presentada por Izquierda Unida referida al tema del transporte gratuito para los jóvenes que éste año comienzan las Enseñanzas Medias, y se ven obligados a asistir a centros alejados de su lugar de residencia

El portavoz de I.U., Adolfo Gilaberte, volvió a acusar al grupo socialista y en éste caso al concejal de enseñanza de no preocuparse

por facilitar terrenos al Ministerio de Educación y Ciencia, para la construcción de nuevos centros de enseñanza. Finalmente y tras la invitación del responsable educativo, de tratar la situación de la educación municipal, en un debate monográfico, el Pleno aprobó la gratuidad del transporte para los alumnos que temporalmente cursarán sus estudios en cursos de noche.

Sin embargo, lo que afecta de forma más directa a todos los getafeños es la subida de las tasas municipales para el año 1.989, que fueron aprobadas por el grupo socialista mientras que los otros tres grupos se abstuvieron.

Se incrementarán en un 6 % de media las tasas municipales, y en cuanto se refiere a la Contribución Territorial Urbana, se incrementará en un 2,5%. La subida, también afectará al Impuesto de Circulación en los vehículos de mayor potencia con un 10%.

Miriam de las Heras



## RECTIFICADOS PARA AUTOMOCION E INDUSTRIA Pequeñas y grandes series

- RECTIFICADO DE MOTORES en general: Diesel, gasolina, compresores, navales, obras públicas, etc.
- RECTIFICADO DE EXTERIORES hasta  $\phi$  1000 x 4000 de longitud, entre puntos y cigüeñales;
- INTERIORES de ciclos automáticos y universal; SIN CENTROS, amplia capacidad
- RECTIFICADO PLANO tangencial y segmentos hasta 3000 x 800 x 800
- LAPEADO amplia capacidad, interiores y exteriores
- MECANIZADO. Mandrinado, fresado, torneado, etc. ... amplia capacidad
- CROMADO DURO hasta  $\phi$  800 x 5000 de longitud
- EQUILIBRADO estático, dinámico y portátil
- RECAMBIOS en general. Pistones, camisas, cojinetes, válvulas, juntas, retenes, etc. ... (1<sup>as</sup> MARCAS)

CTRA. MADRID-TOLEDO, KM. 11, GETAFE (MADRID). TEL. (91) 695 40 12



**Amigos, copas y música... Todos deseamos que llegue el momento de combinar estos tres elementos y alcanzar el ideal de diversión. En Getafe es fácil de conseguir y hay un ambiente para cada gusto. Si no lo sabías, ha llegado el momento de que te enteres. Si lees este reportaje te darás cuenta de que es así de sencillo pasárselo bien.**

Si **Gabinete Caligari** le cantaba a "el calor del amor en un bar", nosotros te vamos a hablar de esos lugares donde podrás refugiarte ante el frío invernal que se nos echa encima.

Como hablar de todos los bares de Getafe constituiría un imposible, hemos seleccionado cuatro, pero nunca incompatibles, quizás los más representativos y conocidos en este momento.

## La Multitudinaria Esquinita.

Si alguna vez has pasado por la calle don **Fadrique**, puedes haberte asombrado ante la multitud concentrada en una de sus esquinas. La causa de esta "masificación" no es sino LA ESQUINITA.

Este bar inició su andadura el 1 de Abril de 1987, cuando **Eduardo Cubero**, decidió que era el momento adecuado de cumplir su ilusión de "abrir garitos".

Lo que empezó como un juego se ha transformado en un negocio bastante fructífero por lo que se puede apreciar. La clientela habitual es bastante joven, "Aunque eso depende de las horas", nos indica Cubero.

**El bar dispone de una pequeña terraza y una sala interior donde se puede jugar al fútbolín, ver vídeos o descansar.**

Si lo que buscas es un ambiente joven y multitudinario, la Esquinita es tu bar.

## La imagen de "El Güerto".

Desde hace tres meses Getafe,

cuenta con un nuevo disco-pub, con una decoración sorprendente y moderna. Asientos en los que columpiarse, pantallas de vídeo, un panel de treinta monitores y ni una sola luz, pero una buena iluminación, son los nuevos ingredientes que han convertido a El Güerto en uno de los locales más frecuentes de Getafe.

**Paco** es el encargado de esta supermoderna "cueva", y

**su política se basa en la selección del cliente y el cuidado de éste pub puede encontrar calidad y novedades llegadas vía satélite.**

Tras nueve años de experiencia **Paco**, sabe muy bien lo que hace y señala que tanto él como **Joaquín**, el "jefe", quieren "darle vida a Getafe, traer gente de fuera, que se divierta con nosotros aquí, y creo que lo vamos a conseguir". La verdad es que no les falta ni empeño ni conocimientos. Seis camareros te sirven copas hasta las 3 y media diariamente, y hasta las 4 o las 5 los sábados. Si te van las copas tempranas puedes tomarte un vermut las mañanas de los sábados y los domingos. Si te interesa la imagen, el vídeo, la música internacional y la innovación en todos estos campos tienes que ir a "El Güerto".

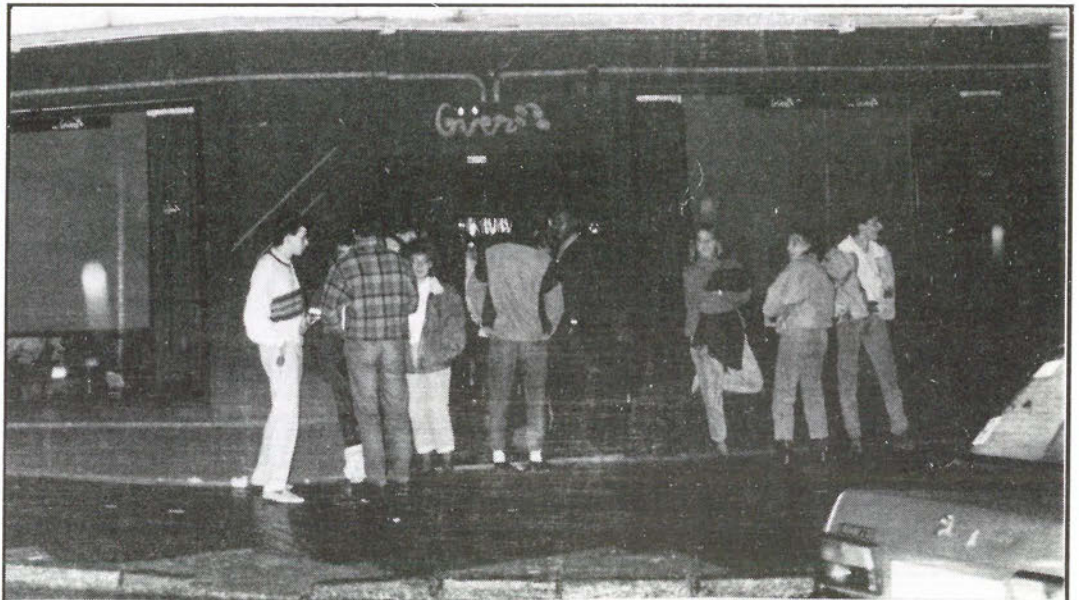
## Buena Música en el Garaje.

Normalmente, al cruzar la puerta, reconoces el sonido de **El Ultimo**



# BARRA LIBRE A

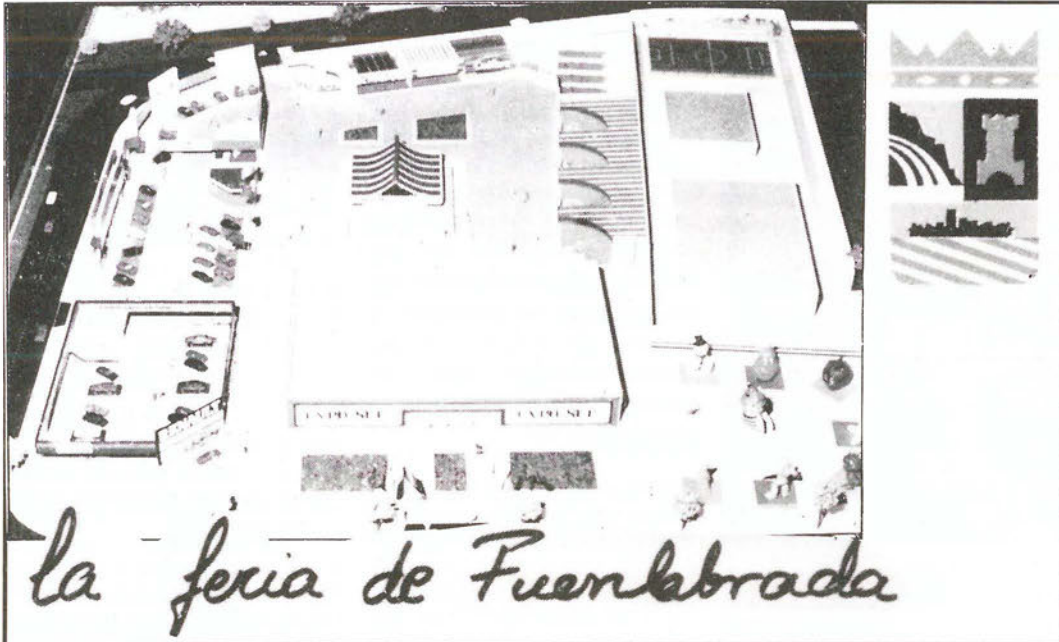
Por Soledad Galiana







# El recinto ferial de la zona Sur de Madrid ya está a pleno rendimiento



En el municipio de Fuenlabrada se ha ubicado la Exposur

Después del escalabroso resultado en la primera muestra de industria y comercio del año 1.986, que se saldó con un déficit de 5.000.000 de ptas.; Este año, EXPOSUR "vuelve al ataque" con nuevas expectativas.

El recinto ferial de la zona sur de la Comunidad de Madrid, éste año se ubicó en Fuenlabrada, en el centro

del casco urbano. La superficie de la exposición será de 30.000 metros cuadrados, divididos en dos zonas, una para los stands de presentación y otra para servicios sociales. La fecha de la celebración de la feria ha sido de seis días, del 11 al 16 de octubre ambos inclusive.

**Fernando Burgos**, máximo responsable de promoción

económico-social del Ayuntamiento de Fuenlabrada, en una informal rueda de prensa, comentó las expectativas de esta Feria en el terreno industrial y comercial. Entre otros temas declaró, que

los stands desbordaban el espacio y que se encontraban importantes firmas como RENFE y Telefónica.

R.- " Por lo que se está viendo reflejado, incluso después de la primera experiencia en el año 86, es la busca de una feria de servicios donde el usuario de la zona también se sienta motivado y que las firmas recojan así, resultados interesantes."

P.- ¿Qué asistencia de público se espera éste año en EXPOSUR?.

R.- " Nosotros hemos contado con 50.000 o 60.000 personas aproximadamente.

Esto no es lo más importante, si hubiesemos querido más público, hubiéramos mandado invitaciones por los colegios, esa no es la feria que nosotros buscamos, aunque debe existir una parte infantil y de hecho la hay, lo que nos interesa es un visitante cualificado, nos debemos al expositor"

P.- ¿Cuál ha sido el presupuesto del Ayuntamiento de Fuenlabrada para EXPO-

**IFER**  
**INDUSTRIAS FERNANDEZ ROJAS, S. A.**

**FABRICACION DE PIEZAS Y COMPONENTES INDUSTRIALES**

Ctra. Fuenlabrada a Pinto, Km. 18,400  
Calle Astorga - Nave 25  
FUENLABRADA (Madrid)  
Teléfono 690 06 90  
Correspondencia:  
Apto. de Correos 60  
GETAFE (Madrid)

SUR?

R.-" Ascenderá a 24.000.000 de ptas., desglosado en 14 o 15 millones en montaje como tal, otros millones en gestión, otros en publicidad..."

P.- Y la Comunidad de Madrid, ¿Cómo ha apoyado económicamente esta exposición de nuevas tendencias y tecnologías?.

R.-" La subvención de la Comunidad, que en todo momento ha colaborado, rondará los 3.000.000 de ptas.

Y tal vez, nos den dos millones para la estructura de la feria, es decir, lo que ha supuesto la preparación de la EXPO."

La zona sur de la Comunidad de Madrid, busca continuamente alicientes para asegurar con base firme, un futuro más próspero. Con la celebración de la exposición se avanza un paso más y esperemos que esta iniciativa no se quede "colgada" por la falta de recursos económicos o decisiones políticas.

Miriam de las Heras



Aspecto previo de la maqueta de lo que hoy es ya una realidad, Exposur, en Fuenlabrada.

## **EUROCOR, S. A.**

ALMACEN CORTE DE CHAPA A MEDIDA

Polig. San Marcos

C/. G - Parcela C - 22 Ap. Correos, 48 - Getafe  
Teléf. 682 81 82 28900 Getafe (Madrid)



EQUILIBRADO de ROTORES  
EJES  
TURBINAS  
POLEAS, etc.

C/. G - Parcelas 23-24  
Polígono San Marcos

Teléf. 682 16 22  
GETAFE (Madrid)

En la zona Sur

# SU HIPER

*Muy cerca de Vd.*

Abierto  
de Lunes a Sábado,  
de 10 a 22 horas.  
Parking.

HIPERMERCADO  
**ALCAMPO**  
Fulminamos los precios.

GETAFE 3  
Centro Comercial  
Sector III



# Hurgando en la Historia

## Iniciación del Monumento en el Cerro de los Angeles

El día 21 de mayo de 1.916, hubo una solemne peregrinación al Cerro de los Angeles.

Entre los más de tres mil peregrinos, se encontraban las duquesas de T'Serclaes y de la Conquista; marquesa de Lorenzana, señoritas de T'Serclaes, Lorenzana, Bernaldo de Quiros, Loygorri, Echarri, Urzaiz, Topete, Benavente, Moreno, Canalejas, García, Palomeque, etc.

En la estación de Getafe esperaban a los peregrinos, las autoridades civiles-militares y eclesiásticas, los alumnos del Colegio de Padres Escolapios, las Hijas de María y el pueblo getafense en general. En la misa celebrada, por la tarde en el Santuario-ermita de Ntra. Señora de los Angeles, se pidió y se puso de manifiesto, lo urgente que era la construcción de un monumento al Sagrado Corazón de Jesús e instalarlo en lo

alto del cerro.

La duquesa de la Conquista, se ofreció a patrocinar tan importante proyecto.

Proyecto que acordaron fuese levantado por suscripción nacional con la cuota máxima de una peseta y mínima de 15 céntimos, con una inscripción que dijese: "Reino de España".

Al final hicieron uso de la palabra el Padre Legisima, el Señor Requejo Valverde, el capellán de Getafe padre Ruano, don Ramón Necedal, don José Aragones, el párroco de la Magdalena padre Nedeo Moya, el escolapio padre Felipe, el padre Calasanz de los escolapios y el escultor encargado del proyecto señor Irurozqui:

En todo momento, supieron las autoridades de Getafe, estar a la altura de las circunstancias, pues el acontecimiento, era de suma importancia para ellos

y para el pueblo getafense.

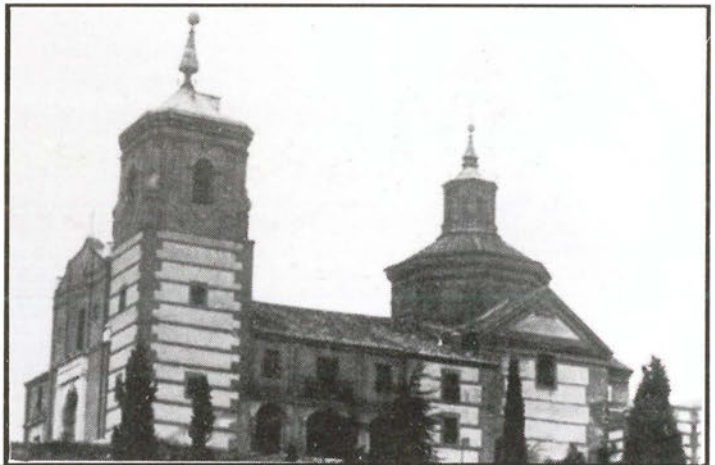
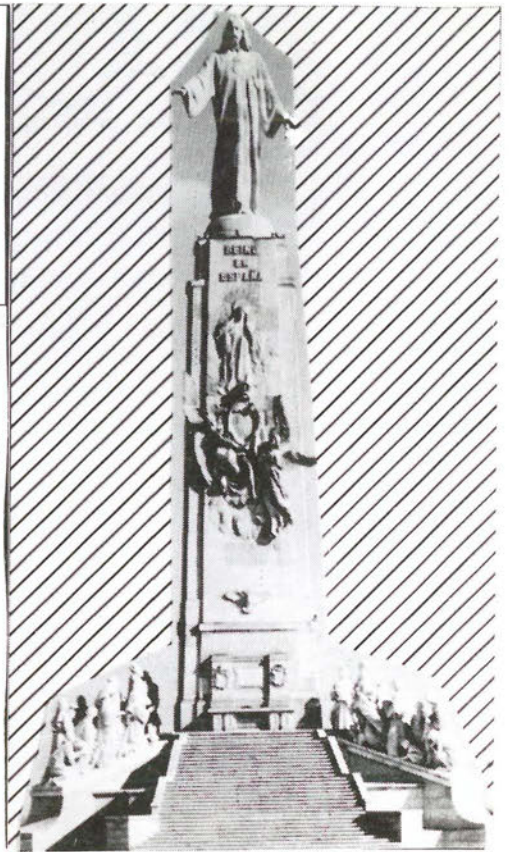
Al final hubo broche de oro cuando fueron requeridos los peregrinos para tomar y degustar un espléndido "lunch" con

sabroso vino de los (Frailes).

Este monumento, se inauguró el año 1.919, siendo el rey don Alfonso XIII y su augusta familia los princi-

pales protagonistas de tan importante inauguración.

**Marcial Donado**



## CLINICA DENTAL

- ORTODONCIA
- ENDODONCIA
- CIRUGIA ORAL
- ODONTOPEDIATRIA
- ODONTOLOGIA GENERAL
- LIMPIEZA POR ULTRASONIDO
- OBTURACIONES (EMPASTES)
- TRATAMIENTOS DE PREVENCIÓN
- PROTESIS FIJAS Y REMOVIBLES

Consulta diaria mañana y tarde previa petición de hora

**PRESUPUESTOS GRATUITOS**

C/. Perales, 2 Local

Tel. 696 75 32

GETAFE (Madrid)

# LA CULTURA

Lorenzo Vaquero

## La magia de una paleta

Decir Vaquero es traer a la imaginación inquietud, renovación y afán de lucha.

Desde las soleadas llanuras de Daimiel, llegó a Getafe en los años 50 con los ojos cargados de paisajes luminosos, de aves migratorias y de lagunas rumorosas que reverberan entre juncos y mimbrales.



Y aquí, en el Getafe de entonces, árido y expectante, como intuyendo su evolución hacia ese monstruo de polígonos industriales y urbanizaciones gigantes, Vaquero nos fue dando, como regalo de su paleta mágica, la luminosidad de sus cuadros, la infinita perspectiva de sus óleos, la ingravidez de sus acuarelas y pasteles, sus impecables retratos, la etérea espiritualidad de sus Cristos y Vírgenes, las vistosas vidrieras multicolores y la sobria reciedumbre de sus dibujos a plumilla.

Fundador de la primitiva Asociación Artística de Getafe, con Manuel de la Peña, Mancha, Mejías Quilez y otros, fue pionero del Arte en nuestra Villa. Luego, vendrían otros como Marchá u Honorio Marcos; pero de aquella gloriosa generación del 50, Vaquero es uno de sus más destacados representantes.



— ¿A qué te dedicas ahora?

— Como siempre, a la pintura; aunque es cierto que con mi hijo hago pintura publicitaria, carteles, rótulos, decoraciones, etc., no por eso he dejado de seguir con mi vocación artística.

— ¿En la línea de siempre?

— Soy pintor clásico, principalmente. Pero en el Arte, como en todo, sigue siendo válido el aforismo "Renovarse o morir".

Y para probar que es cierto, me muestra cuadros de in-



**papelería rodriíguez**  
**populista y técnica**

— SUMINISTROS A OFICINAS — DESTRUCTORAS  
— OBJETOS DE ESCRITORIO — ENCUADERNADORAS  
— MATERIAL DE DIBUJO — IMPRESOS  
TECNICO

c/ San José, 24  
Teléfonos: 695 38 69 — 882 87 86

28901 GETAFE  
(Madrid)

**J. PEREIRA, S. L.**

PINTURAS Y ARTICULOS INDUSTRIALES

SAN JOSE, 24  
TEL: 695 52 14

GETAFE

# LA CULTURA

les que tan de moda están en Getafe?. Sabemos que tú habías protestado por ello.

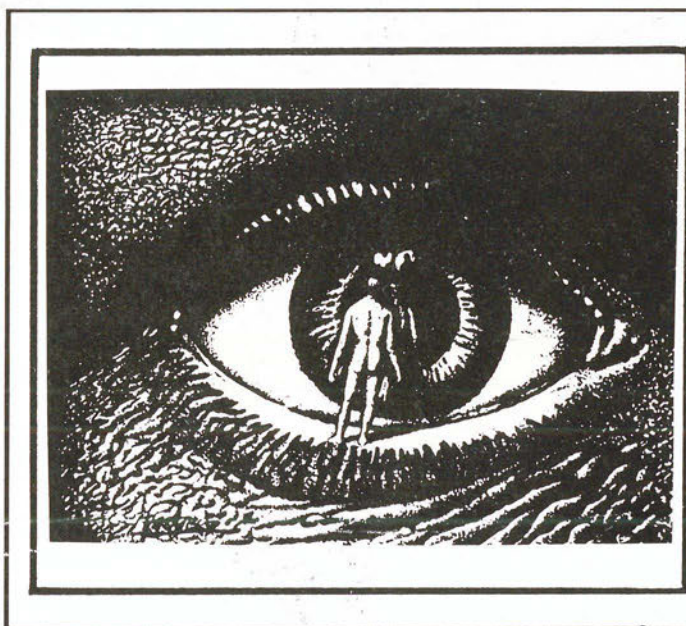
– Bueno; quizás la culpa fue nuestra por no estar al corriente, o por falta de divulgación achacable a la Consejería de Cultura del Ayuntamiento. Ahora tenemos un Colectivo de Pintores organizado Y presentamos nuestros proyectos y presupuestos, como los demás, porque ahora ya los murales salen a

dudable tendencia modernista con figuras geométricas y volúmenes transparentes.

– ¿Has visto éste?

Me enseña un impresionante dibujo a plumilla. Es un ojo de asombroso realismo, la imagen del autor se yergue, de pie sobre el párpado inferior, y en la pupila se refleja, la parte anterior del pintor, constituyendo un formidable autorretrato en miniatura, que hace de este cuadro una auténtica pequeña joya.

–¿Cómo es que no habeis confeccionado nunca los artistas locales esos mura-



concurso.

– ¿Dónde tiene su sede este Colectivo?

– Sede, propiamente dicha, no. Nos reunimos en casa de Bianchi y allí estudiamos proyectos, hacemos apuntes y cambiamos impresiones.

– ¿Preparas una exposición?

– Si, la inauguraré muy pronto. Y junto a la pintura clásica, colgaré cuadros futuristas, cubistas, neomodernistas, etc... Además, he introducido algunas innovaciones con aerógrafo. ■

Víctor Manuel Muñoz

**ALTA PRECISION INDUSTRIA MECANICA**

**aprim, s.l.**

**FABRICACION DE PIEZAS PARA AUTOMOVILES**

Carretera de Toledo, km. 11,800 • Getafe (Madrid) • Teléfono 695 38 58



taberna andaluza  
**EL ROCIO**

**RESTAURANTE**



C/. Madrid, 63  
Tel. 695 93 84  
GETAFE (Madrid)



**EL ROCIO**



# La filosofía del pescador a ritmo de samba

¿El pescador nace o se hace?, hasta ahora nadie, a pesar de los miles de libros dedicados a la pesca ha encontrado la piedra filosofal.

Desde siempre, el ser humano ha tenido necesidad de capturar por su instinto, a pesar de la evolución, tanto cultural como social y de haber modificado su comportamiento, la acción de pescar comporta una serie de satisfacciones no tanto el hecho de matar como el triunfo de un adversario de otro medio.

¿El pescador nace o se hace? He aquí la cuestión. El personaje que traemos a esta sección de pesca, nos habla de sus vivencias, de sus éxitos y fracasos que de todo hay en este deporte versátil, apto para todas las edades y todos los bolsillos, puede ser fácil o difícil, tranquilo o excitante, calmado o fatigoso.

Encarnación Rebollo, mujer, esposa y madre, más conocida en nuestra localidad como la mujer del "CACHI" se inició en este bello deporte más allá de nuestras fronteras, concretamente en Brasil, hace ya cerca de 30 años.

- ¿El pescador nace o se hace?, Encarna.

- Para confirmarlo, basta observar a alguien que nunca haya pescado, sacar un pez del agua por vez primera; es tal nerviosismo y emoción como el de cualquier pescador por mucha experiencia que éste tenga.

- ¿Consideras a la pesca, entonces, como una distracción?.

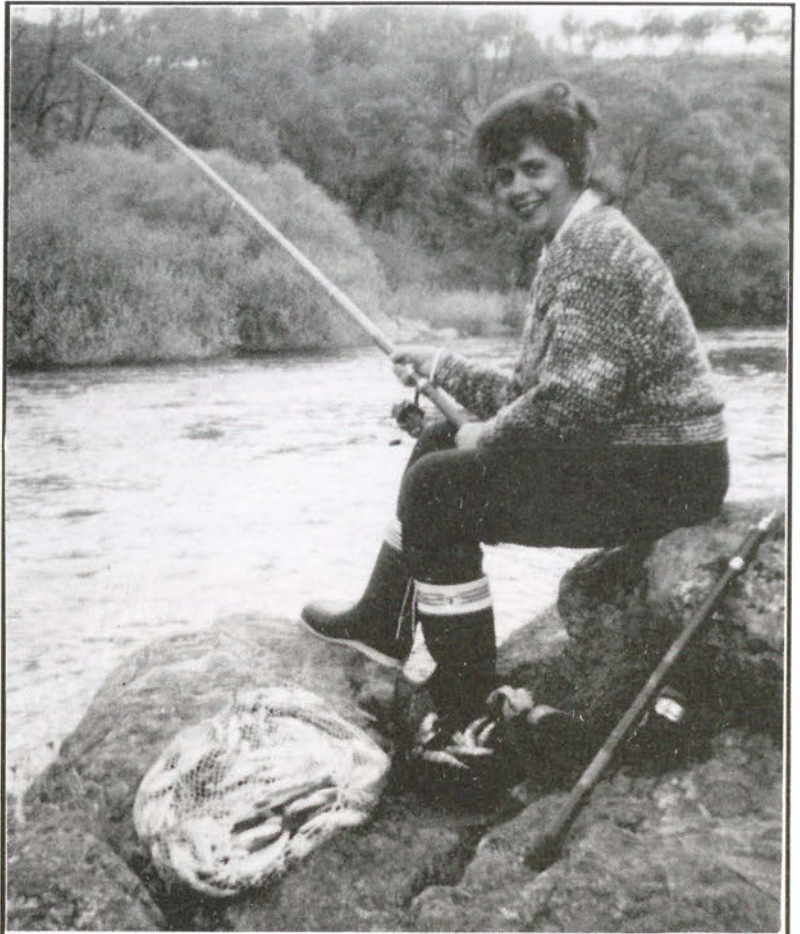
- No, la pesca se ha convertido en un deporte y es necesario disponer de un conjunto de conocimientos indispensables para conseguir un fin: extraer de las aguas a ese desconocido.

- ¿Cómo te iniciaste tú en la pesca?.

- Fué en Brasil, posiblemente se despertó en mí ese instinto que todos llevamos aún sin saberlo. Paseando por la playa con mi marido "EL CACHI" nos acercamos para ver pescar a un viejo, entablamos amistad y éste me invitó a que realizase algunos lances con la caña, ya no puede dejar de pensar en otra cosa que no fuese hacerme con un modesto equipo y día tras día cuando mis obligaciones me lo permitían acudir a la cita con mis amigos los peces.

- ¿Siempre has pescado por libre?.

- En Brasil sí, a mi vuelta a España y residiendo en Madrid pertenecemos a la peña "El Barbo", y posteriormente y ya de forma definitiva nos afincamos en Getafe, siendo socios fundadores de



Encarnación Rebollo en plena "faena"

la peña "La Cabaña" y después de la sección de pesca del "C.D. C.A.S.A.". Actualmente pertenezco junto a mi marido al "GRUPO DE EMPRESA C.A.S.A."

- ¿Cuál es tu record en capturas?.

- Un lucio de 12 Kg. en el Velou cuando en este pantano se disfrutaba de la pesca tanto por el número de peces como por el poco personal que entonces iba. También tengo pescado otro lucio en el pantano de Ortega y Gasset éste de 9.500 Kg.

- ¿Tengo entendido que muchos pescadores han seguido tus consejos? Es cierto y tengo mucha paciencia con los principiantes.

Encarna. doy fe de ello y te agradezco la atención que has tenido con Getafe Expres.

HALCON.

## Materiales de Construcción CORTES

AZULEJOS - PAVIMENTOS

EL GRES más BARATO

EXPOSICION Y VENTA:

Reina Victoria, 18

Teléf. 698 23 80

- P A R L A (Madrid) -

Macarena, 21

Teléf. 699 50 50

Clubs y entidades socios de la Fundación Pública de Deportes.- Temporada 1987 / 88

Total Entidades y Clubs de Sports.....130

**Modalidades Deportivas.**

116 Fútbol Sala.....	51,3%
54 Fútbol.....	23,8%
40 Baloncesto.....	17,6%
10 Balonmano.....	4,4%
4 Frontenis.....	1,7%
1 Rugby.....	0,4%
1 Voleybol.....	0,4%
<b>Total equipos.....</b>	<b>226</b>
<b>Total socios.....</b>	<b>2.890</b>

\*Atletismo excluído.

**Estimación de Deportistas que han utilizado las instalaciones deportivas municipales para sus encuentros correspondientes durante la temporada 1.987 / 88.**

Pabellón Juan de la Cier-va.....	9.340
Pabellón San Isidro.....	9.200
Frontón San Isidro.....	7.400
Cancha Descubierta San Isidro.....	5.200
Centro Deportivo Municipal.....	5.840
Magallanes.....	8.756
Giner de los Ríos.....	15.650
Sector III.....	10.624
<b>TOTAL.....</b>	<b>72.010</b>

\* No están computados:

- C. Herrerros.
- C. Rayo
- C. Cristales

## Convenio con el AT de Madrid

### REUNIDOS

De una parte, D. Ruben Cano Martínez, mayor de edad, de estado casado, en representación del Club Atlético de Madrid, con sede social en Madrid, en la calle Virgen del Puerto, 67, y C.I.F.. G - 280220683

Y de otra, D. Manuel Cañadillas Carretero, Presidente de la Fundación Pública de Deportes del Ayuntamiento de Getafe, cuyas circunstancias personales no se especifican por actuar con carácter oficial.

Dichas partes tienen y se reconocen plena capacidad legal y contractual, y por medio del presente documento.

### EXPONEN

### ESTIPULACIONES

**Primera.**- El Club Atlético de Madrid abonará la cantidad de QUINIENTAS MIL PESETAS (500.000 ptas.) en concepto de subvención, dentro de los treinta primeros días

posteriores a la firma de este convenio, y que irá destinada a la escuela municipal de fútbol de esta Fundación Pública de Deportes.

**Segunda.**- A cambio de dicha subvención, el Club Atlético de Madrid utilizará el estadio de fútbol de Las Margaritas por lo que respecta a las actuaciones de su equipo juvenil - División de Honor, para la Liga Nacional durante la temporada 1.988 - 1.989. Los encuentros se celebrarán, preferentemente, los sábados por la tarde. En ellos se concederá entrada gratuita a todos los jóvenes de la localidad en edad escolar y a aquellos que presenten carnet de socios, ficha o licencia deportiva expedida por la Fundación Pública de Deportes de Getafe, así como a los miembros del Colegio de Jueces y Arbitros de esta Entidad.

**Tercera.**- El Club Atlético de Madrid aportará a la Fundación Pública de Deportes, 50 localidades para que jóvenes de Getafe asistan a todos los encuentros que dicho

Club dispute en el Estadio del Manzanares correspondientes a la Primera División de Liga, durante la temporada 1.988 - 89.

**Cuarta.**- El equipo de fútbol Atlético Madrileño, perteneciente al Club Atlético de Madrid, reforzado con jugadores de la plantilla de éste, disputará con el Getafe C.F. un encuentro amistoso durante la semana de Fiestas de nuestra localidad, y siempre antes de finalizar el mes de Diciembre de 1.989, en el campo de éste último Club y a beneficio de la Fundación Pública de Deportes de este Ayuntamiento de Getafe.

**Quinta.**- Igualmente, el equipo de Balonmano de División de Honor del Club Atlético de Madrid disputará un encuentro amistoso en Getafe a beneficio de la Fundación Pública de Deportes de este Ayuntamiento de Getafe, con otro equipo a designar por ésta.

**Sexta.**- En caso de incumplimiento de las condiciones del presente documento, la parte perjudicada podrá exigir de la contraria las indemnizaciones por daños y perjuicios que se le hayan causado.

Y en prueba de conformidad firman el presente documento las partes afectadas, por duplicado y a un solo efecto, en el lugar y fecha indicados en el encabezamiento.



Los juveniles rojiblancos seguirán teniendo su "casa" en el campo de Las Margaritas de Getafe.



**\*DESAYUNOS\***

**PLATOS COMBINADOS**

**\*CANAPES\***

**¡buen ambiente!**

**c/ Madrid, 9**

**GETAFE**

## Queremos agua

Todos los deportistas que se ejercitan en los diversos campos municipales de nuestra localidad (GINER DE LOS RIOS; SECTOR III y MAGALLANES) claman no al cielo, sino a las mangueras para que sean utilizadas en las mencionadas instalaciones.

Es vergonzoso y antinatural, que cientos y cientos de futbolistas durante el tiempo que tienen de entrenamiento estén tragando polvo y más polvo. No exageramos en absoluto, puestal elemento a veces alcanza una altura superior a los 50 cmts. Esto, unido a la dureza de los terrenos de juego, hacen difícil el trabajar con normalidad. Por tanto los deportistas lanzan su queja: Queremos agua para los campos donde entrenamos.

Pedro Luis Arias



Se podrían evitar muchos problemas si se regasen los campos y se cortase la maleza



La dureza del terreno del campo de Magallanes es insufrible



El Campo del Sector Tres es como un desierto

### TAPICERIAS

C/. Narváez, 32 - Teléf. 435 20 96 - MADRID  
 C/. H. San José, 5 - Tel. 695 90 52 - GETAFE  
 C./ Constitución, 48 - Tel. 653 37 86 - ALCOBENDAS

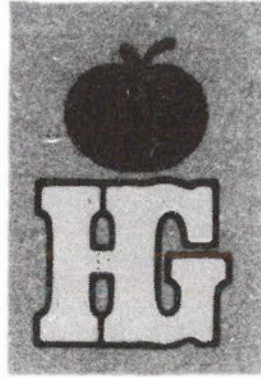
## BEIAUT

 **NISSAN**  **EBRO**

## SAN MARCOS MOTOR S.A.

Polig. Ind. SAN MARCOS  
 Calle E - Parcelas B, 5 y 7

Tel: 682 42 62  
 GETAFE-



# HIPER GETAFE, S.A.

EN EL CORAZON DE GETAFE

Nuestra mejor afición es

**LA VENTA**

Su mejor inversión es

**COMPRAR EN HIPER GETAFE**

***COMPRUEBELO USTED MISMO***

***Aparcamiento gratuito 1.º sótano***

Calle Madrid, 117  
Teléfonos 695 68 64 - 695 68 95  
28903 GETAFE (Madrid)

# Ya no son todos DELGHETTO

Cuando todo parecía ir sobre ruedas con el éxito de su Lp. "Salir del Ghetto", el grupo más conocido de Getafe se ha separado. Unos conservan su nombre originario, los otros tienen que comenzar una nueva andadura musical partiendo de cero.

Y como la curiosidad sobre el porqué de su separación era impertinente y pertinaz, decidimos hablar

nentes. Ellos no querían trabajar con Vicky y yo sí, porque creo que es un tipo válido". Esto no ha acabado con las amistades entre los antiguos componentes y los actuales, pero los problemas parecen complicarse con el tiempo. La historia de Delghetto ha sido, hasta estos momentos, tan breve como intensa. **Vicky (guitarra), Pedro Rodríguez (batería),**

Lolly-pop y editaron el Lp. "Salir del Ghetto". Vicky nos lo cuenta: "Fue todo tan rápido y luego se estancó. Se sufre como cuando te ponen el pastel en la boca y no te lo dan".

Los problemas se iniciaron tras las giras de este verano por Madrid, León y Tarragona. Parte del grupo decidió la exclusión de Vicky, y Pedro optó por abandonar. "Pre-

que otra colaboración importante: Luis Miguel, ahora teclados de Tino Casal y Pedro, bajista de los Macana (otro grupo interesante de Getafe).

En esta nueva formación, Vichy pasará al micrófono y Pedro seguirá marcando el ritmo al son de los tambores. Pedro Alcázar se sumará al mogollón con un buen historial tras de sí como estudiante de con-



con los dos muchachos que se han quedado compuestos y sin grupo, **Vicky y Pedro.** Para ello, y tras la consabida llamada telefónica, nos citamos en un conocido bar de Getafe. Tras larga espera, y es que estos chicos tienen que trabajar, para ganarse la vida, pudimos hablar con ellos... y las cosas que nos contaron fueron tan curiosas como **el lugar donde les entrevistamos, el coche de Pedro.** La conversación giró en torno al hecho de su separación, efectiva desde el 5 de septiembre de este bendito año. Pedro nos explicó que la ruptura era debida a "distintos pareceres de los compo-

**Pedro Arroyo (bajista) y Carlos y Luis Fernando Machí (voz y guitarra)** formaron Delghetto en 1985, e iniciaron sus actuaciones en la Metropolitan, la única discoteca de Getafe que se ha abierto a estas actividades y que permanece cerrada por motivos ajenos totalmente la voluntad de los que allí íbamos. Después comenzaron sus actuaciones en la capital y en 1986 participaron en el villa de Madrid, en el que **el grupo obtuvo el segundo puesto en el apartado de pop-rock.**

A partir de ahí, su ascensión fue excesivamente rápida. Ficharon por la discográfica independiente

**fiero ser honesto conmigo mismo a ser de Delghetto, aparecer en el disco y que pongan mi nombre".**

Como suele pasar, la continuidad en un grupo de música es algo difícil de conseguir. No se necesitan líderes, sólo ganas de trabajar. El problema surge cuando se crean intereses dentro del grupo y, tal como afirma Vichy: "Delghetto ya era una empresa, no un grupo de amigos".

Ahora estos chicos se van a decantar por una nueva formación y un nuevo nombre. Con ello, abarcan proyectos para la creación de una nueva línea de estilo y alguna

servatorio. **Delghetto es de Getafe.** Y eso es algo que supone un mayor esfuerzo por parte del nuevo grupo ya que, por desgracia, todavía hay diferencias entre los grupos de la capital y los de los "aledaños". Es una distancia que hay que salvar hasta que se reconozca que buena música se hace en todas partes. Aunque separados, cada uno continuará trabajando porque, como ellos mismos dicen "todos los grupos triunfan si siguen". Esperamos que por mucho tiempo.

Soledad Galiana y Manuela Ortiz



Don Fadrique, 20

Getafe



Fabricación propia

Precios únicos



Plaza de las Cuestas, 3  
Telf.: 696 43 02 - GETAFE

Distribuidor oficial



EMPRESAS  
**JMR**



TODOS LOS QUE TRABAJAMOS EN EQUIPO, DAMOS  
LAS GRACIAS AL PUEBLO DE GETAFE POR  
HABERNOS CONCEDIDO EL PREMIO A

«**LA LABOR Y EL ESFUERZO EMPRESARIAL**»

**¡25 AÑOS DE SERVICIO NOS AVALAN!**

**Y NOS VAMOS A ESFORZAR EN MEJORARLO**

**— 1963 - 1988 —**



Hospital de San José, 8  
28901 GETAFE (Madrid). Tel. 695 17 21

**VERSALLES**

**banquetes**



## De viaje

### TOLEDO

Distancia: 60 Km.  
Tiempo de Viaje: 1 hora.

#### LUGARES A VISITAR:

- El Alcázar.
- Puente de Alcántara.
- Puerta de Bisagra.
- Puerta del Cambrón.
- Museo Arqueológico.
- La Catedral.
- Casa del Greco

José Antonio Jiménez



En la Vanguardia Española, Barcelona, del día 7 de Noviembre de 1954, se publicaba la siguiente noticia: "Ayer llegó a nuestro puerto el transatlántico italiano CELIO que realiza un viaje de placer, Durante las horas que permaneció en esta ciudad recorrió lo más notable de la misma..." Además de las Ramblas y el Tibidabo, suponemos que también recorrería los alrededores de la Sagrada Familia, para no perderse detalle de la genial obra de Gaudí... ¡ si es que cuando los catalanes se proponen una cosa...!

### ¿Lo sabía usted?

¿Sabían ustedes que en Gales del Norte, existe una pequeña mina de oro ( en miniatura, según el libro de Vicente Vega, "CURIOSIDADES") que proporciona el preciado metal para todas las alianzas de la familia real inglesa?

Una forma muy castiza y antigua para manifestar que una persona es muy tacaña, es decir: "No da ni los meaos para medicina". Aunque no lo parezca, tiene

### Curiosidades Expres

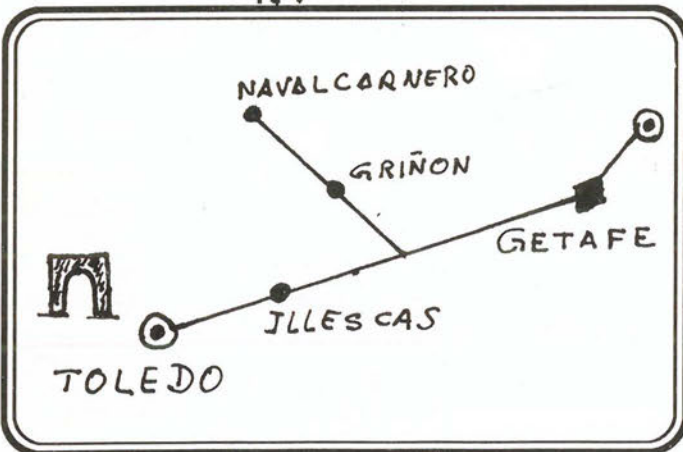
su explicación, ya que desde muy antiguo, la orina se ha venido empleando como medicina. La orina de una persona sana está totalmente exenta de gérmenes. En las dos guerras mundiales muchos soldados salvaron la vida gracias a la orina que aplicaban a sus heridas como agente desinfectante y cicatrizante. No, no se asombren.

La Medicina moderna usa la urea para el tratamiento de las llagas rebeldes. En muchos países occidentales civilizados, todavía se usa la orina del niño en el tratamiento de la tuberculosis pulmonar.

### Increible pero cierto

Víctor Manuel Muñoz

Continuará.....



## Barriopedro Hnos., S. A.

### CONCESIONARIO

Calle Carpinteros, 26 • Teléf.: 681 82 11 • GETAFE



## Juan Vergara: pintor

Su casa situada en la calle... es un pequeño museo, con algunos lienzos que ya están en el recuerdo y otros tantos apenas palpitando en los trazos, con ganas de convertirse en algo conclusivo.

Entramos y nos acoplamos. Riansares nos ofreció un pequeño refrigerio y nosotros nos entretuvimos viendo algunos videos de exposiciones y observando atentamente los cuadros empotrados en las paredes del salón, mientras nos movíamos entre el ir y venir de las estratagemas, esto es, el plato de aceitunas.

Juan Vergara es, hoy por hoy, un artista con algo realmente palpable que ofrecer a los que contemplan su pintura: **una obra que no es otra cosa que un buen trabajo de dedicación y de muchos años pateando museos, salas de exposiciones.**

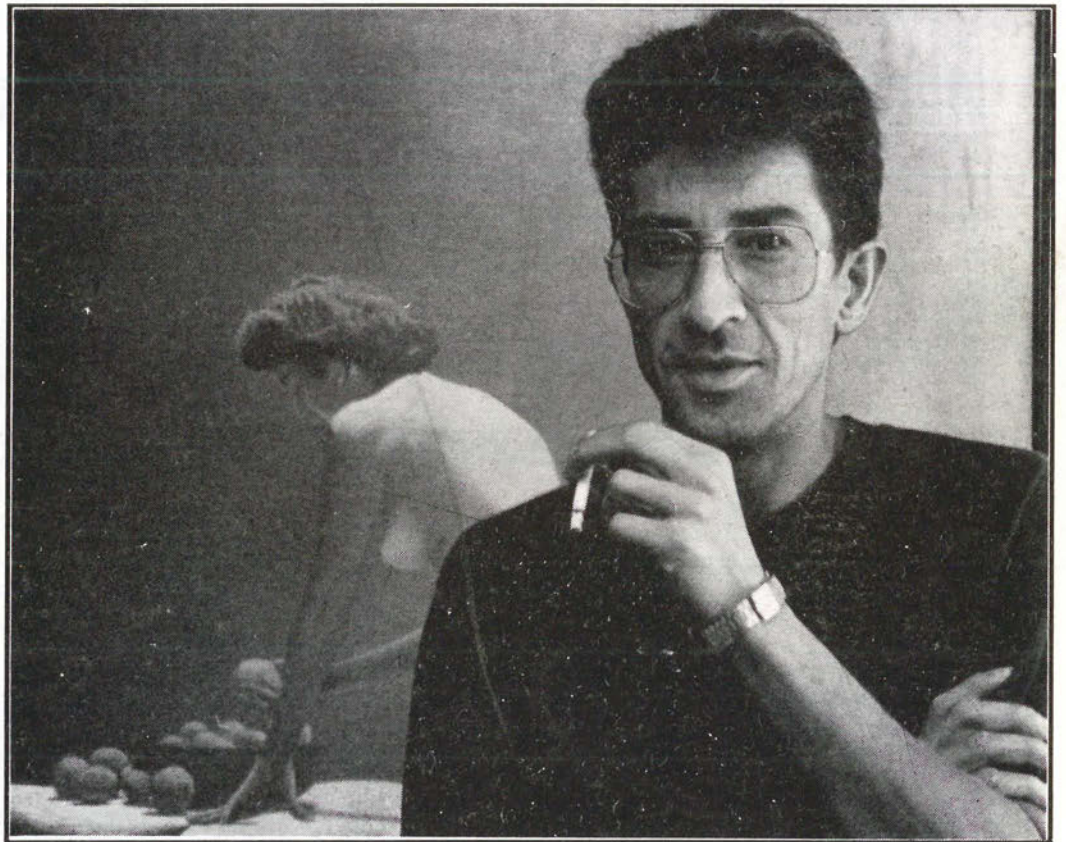
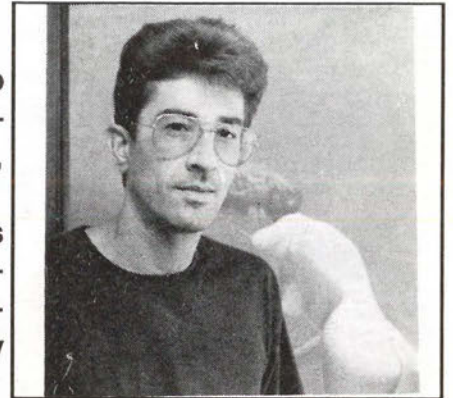
En sus cuadros se mezclan paisajes, retratos y mil formas de colorido, todo ello con un encanto especial, sólo propio del que es capaz de crear materia.

En el concepto de reglismo, **Juan Vergara** engancha con todas las acepciones por encima y por debajo del término. Su pintura no sigue una línea concreta y, sin embargo, cada uno de los cuadros tiene un toque especial de agudeza de estilo y manejo en todas las técnicas que utiliza.

Pero con todas esas buenas cualidades, el caso es que este hombre, de aspecto delgado y conciliador, de carácter extrovertido y abierto, **confiesa no poder vivir sólo de la pintura.** Y eso es increíble. Porque resulta realmente descon-

**Esta vez nos hemos trasladado con Estilo Expres al mundo del arte, charlando y extrayendo sustancia de lo que, sin duda, fue un rato francamente agradable.**

**Juan Vergara y su mujer Riansares, nos llevaron por unos momentos por el camino de la imaginación y de la obra, haciendo muestras de una excelente buena fe y sentido del humor.**



solador el hecho de que en este pueblo se siga supeditando el arte a muchos otros intereses que muy poco o nada tienen que ver con lo artístico. Amiguismo e historias raras que distorsionan cualquier buen criterio de calificación de una obra de arte.

Ahora Juan Vergara tiene algunos proyectos e historias sin concluir. Quizás el más goloso sea el de **exponer en la República Federal de Alemania, a partir de un Intercambio cultural entre ese país y España.**

También está en pie la idea de **llevar su obra a Lanzarote**, ambos son proyectos a largo plazo pero para los que hay ya acumuladas muchas esperanzas.

Juan y Riansares llevan casados trece años. Su hijo no parece sentir la misma pasión que Juan por la pintura, aunque reconocen que él mismo se "curra" los trabajos de clase sin prestarle, por lo demás, mayor interés al mundillo del arte. **Y en este mundo se trata, ante todo, de crear y de que la gente reconozca el**

**mérito de lo creado. A veces, eso sí, cuesta mucho desprenderse de una pintura, aún sabiendo que vas a obtener beneficios, por ella.** Sin copias y con un fuerte apego a cada uno de los cuadros de Juan, Riansares reconoce que **hay pinturas que no tienen precio.**

Finalmente, se nos acabó el refrigerio y el tiempo, aunque no el interés por saber más cosas, y decidimos abandonar la casa de Juan Vergara

Manuela Ortiz