

GETAFE

EXPRES

N.º 8 — 28 MARZO 1988

P.V.P.: 30 Ptas.

LA LUCHA CONTRA EL PARO ENFRENTA A LA IZQUIERDA DE GETAFE



UN AVION «AZOR» EN LAS CALLES DE GETAFE

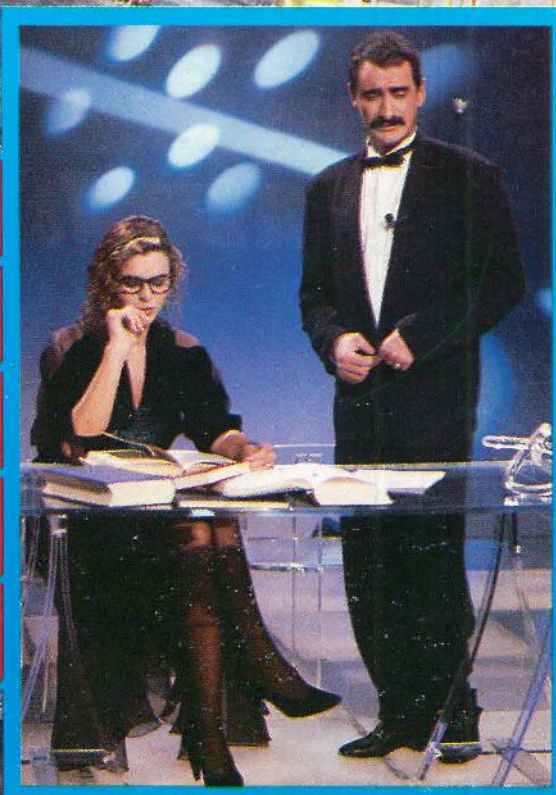
JOSE LUIS GARCIA:
UN JOVEN RASCACIELOS EMPRESARIAL

FOTOS EXCLUSIVAS del nuevo ¡SABADO NOCHE!



MANUEL CAÑADILLAS (Concejal)
«LA ILUSION DEL DEPORTE para TODOS»

HERNANDEZ MANCHA
BAJAREMOS LOS IMPUESTOS



En la zona Sur

SU HIPER

Muy cerca de Vd.

Abierto
de Lunes a Sábado,
de 10 a 22 horas.
Parking.

HIPERMERCADO
ALCAMPO
Fulminamos los precios.

GETAFE 3
Centro Comercial
Sector III

GRUPO TRIANGULO, S.A.

Director:

José Manuel Romero-Salazar

Redactores:José Antonio Jiménez (Agenda)
Juancho (Deportes)

Joaquín Martín (Deportes)

Marcial Donado (Historia Local)
Mar Luna (Cultura)**Equipo de Diagramación y Diseño:**

José Luis Ruiz «Millán»

Jorge Corona

(Fotografía)

Mar Luna (Maqueta)

José Luis Toribio (Dibujos)

Colaboradores:

Halcón (Sección Caza y Pesca)

Equipo 3 (Suplemento Económico)

Juan Luis Martín y

Paco de León (Música)

Andrés Díez (Local)

Rafael Onieva (Cine)

**Redacción, Administración
y Publicidad:**

C/. Cuestas Bajas, 11 - 1.º

28901 GETAFE (Madrid)

Distribución:

Distri-Madrid S. Coop. Ltda.

C/. Núñez de Balboa, 21

28902 GETAFE (Madrid)

Impresión y Fotocomposición:

Industrias Gráficas Getafe, S.A.

Suscripción anual:

Getafe Expres

C/. Cuestas Bajas, 11 - 1.º

28901 GETAFE (Madrid)

Depósito Legal:

M. 41.151 - 1987

OPINION LIBRE**EDITORIAL****Empleo juvenil y terror del 90**

El crecimiento vegetativo de la población de Getafe tiene la particularidad coyuntural de generar cada año 3.000 nuevos parados en potencia, dado que ése es el número de getafenses que alcanza anualmente la edad laboral. Eso quiere decir que en menos de 3 años si no se ataja ese crecimiento vertiginoso, el paro se puede duplicar. Dentro de unos días tendrá lugar un Pleno del Empleo en el que los socialistas presentarán su gestión positiva atrayendo empresas al municipio y poniendo en marcha la experiencia de la Escuela-Taller. Izquierda Unida, por el contrario, hablará de lo escasamente positivas que han resultado las inversiones industriales en Getafe y descalificará con sus propios argumentos lo positivo del proyecto Escuela-Taller.

En la trifulca dialéctica habrá que esperar que se aporten soluciones e imaginación al asunto. Será entonces cuando el Pleno sobre el Empleo dejará de convertirse en Tribuna Política para ser Tribuna Social

La necesidad de un Aeropuerto Civil en Getafe

Es de Perogrullo que Getafe, por los hábitos y costumbres de sus vecinos, no necesita un aeropuerto. Pero PEROGRULLO, personaje ilustre y asistido no pinta nada en toda esta historia. Si los responsables, no sólo autonómicos sino del gobierno central dan vía libre a este proyecto, el municipio de Getafe podrá empezar a confirmar su presunta capitalidad de la zona sur. Lo verdaderamente importante será que las autoridades competentes se dejen de rodeos, cautelas y reservas sin sentidos y que anuncien la buena nueva. Getafe, por otro lado, presenta suficientes cualidades urbanísticas e históricas para ser la sede perfecta del segundo Aeropuerto Civil de Madrid. Esperemos y deseemos que los políticos competentes dejen de dar vueltas sobre el asunto y acometan las actuaciones pertinentes.

sumario**LOCAL**

Hernández Mancha en Fuenlabrada Pág. 5

Un avión «AZOR» para Getafe Pág. 6

Desmantelamiento de vídeos comunitarios Pág. 7

El hospital de Getafe, para 1990 Pág. 8

Aeropuerto civil para Getafe .. Pág. 10

COMUNIDAD

Feria de Abril en Madrid Pág. 11

REPORTAJE

La lucha contra el paro enfrenta a la izquierda Pág. 12-13

CAJON DE SASTRE

Squash, dragones y Leguina ... Pág. 15

MAGAZINE EXPRESS

Eau de Tintoretto, el aroma de la gente guapa Pág. 16

SUPLEMENTO ECONOMICO

Economía, paro e inflación Pág. 20

Soluciones para el S. Marcos .. Pág. 21

Entrevista a José Luis García . P. 22-23

Plan estratégico de CASA Pág. 25

Habrá más suelo industrial ... Pág. 26

PAISAJE Y PERSONAJE Pág. 27

GENTE DE PLUMA

Tertulias getafenses Pág. 29

CULTURA P. 30-31

LINEA DIRECTA

Entrevista a Carlos Herrera ... P. 32-33

DEPORTES

Entrevista a Manuel Cañadillas P. 34-35

Entrevista a Joaquín Calleja .. Pág. 36

Caza Pág. 37

TOROS Pág. 38

MADRID DE PUEBLO EN PUEBLO Pág. 39

MUSICA Pág. 40

CINE Pág. 41

COMIC

Getafito y los atascos Pág. 42

• DISEÑOS •

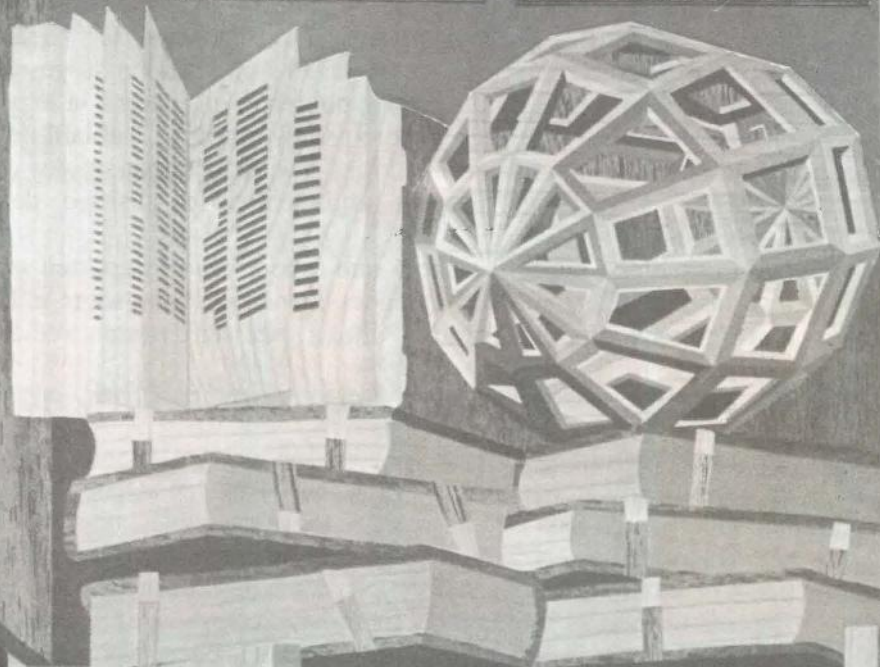
• ANUNCIOS •

• CATALOGOS •

• IMPRESOS •

• MEMORIAS •

• FOLLETOS •



GRAFICAS

GETAFE

S.A.

Núñez de Balboa, 55
Teléf. 682 09 42 (3 líneas)
GETAFE (Madrid)





Antonio Hernández Mancha:

«Cuando formemos gobierno bajaremos los impuestos»

«Creo que los políticos tenemos obligación de ir a todos los lados, el político que se queda en las cuatro paredes de su despacho pierde perspectiva.» La perspectiva de Antonio Hernández Mancha, presidente de Alianza Popular, se encontraba dispuesta a la batalla del trato con los militantes aliancistas del sur de Madrid y con ese motivo visitó hace días Fuenlabrada, para conmemorar el VI Aniversario de la fundación de este partido en la localidad.

La noche fue larga e intensa, la cena que se ofreció a los militantes aliancistas, previo pago de la correspondiente minuta, tuvo a los notables aliancistas presentes en la mesa de honor. Junto a Antonio Hernández Mancha se encontraban Alberto Ruiz Gallardón, vicepresidente nacional y portavoz en la Asamblea de Madrid, Arturo García Tizón, secretario nacional y portavoz del grupo aliancista en el Congreso de los Diputados, José María Álvarez del Manzano, portavoz en el Ayuntamiento de Madrid y Luis Eduardo Cortés, presidente regional.

DISCURSOS A LOS POSTRES

Con los postres llegaron las intervencio-

nes, que comenzaron por el máximo responsable local Antonio Hernández Guardia, y finalizaron el máximo responsable nacional, Antonio Hernández Mancha. En todas las intervenciones se puso de manifiesto la inquietud existente en las filas aliancistas ante los ataques sufridos durante los últimos días por posibles divisiones y discrepancias dentro del partido. Todos coincidieron en alabar a Antonio Hernández Mancha y confirmar la unidad existente entre los aliancistas. Entre las perlas de la noche cabría destacar la intervención de Luis Eduardo Cortés, que comparó en una cita bíblica a Manuel Fraga con Moisés y a Antonio Hernández Mancha con Josue. El enchufismo, la inseguridad ciu-

dadana y la nefasta política de empleo fueron las críticas más utilizadas por los aliancistas.

VICEPRESIDENTE «ROMANTICO»

Antonio Hernández Mancha ofreció una breve rueda de prensa con foto con los periodistas incluida, en la que puso de manifiesto que la zona sur está cambiando positivamente y se están desprendiendo «costuras», quizás refiriéndose al cambio de signo político entre los vecinos de la zona sur. Calificó a Alfonso Guerra como romántico y mantuvo silencio cuando se le pidió un comentario sobre Felipe González. Criticó al Centro Democrático Social, manifestando que «algunos prometen que la mili se puede hacer por teléfono», y sorprendió a la concurrencia llamando amigo y compañero a Julio Anguita. Fue la noche de Alianza Popular en la zona sur de Madrid. Con baile incluido. ■



Cz. kolensky

DISEÑO Y CALIDAD

Lupus
PELETERIAS

Calle Madrid, 3 - GETAFE
Abierto también domingos y festivos
TALLER DE PELETERIA



Un avión Azor adornará el paisaje urbano junto a la Base Aérea.

El Ejército del Aire regala un avión Azor al Ayuntamiento de Getafe

El Año del Dragón de Pedro Castro

Domingo, 13 de marzo. Base Aérea de Getafe. Jura de Bandera y entrega de una condecoración importante. El Alcalde de Getafe, PEDRO CASTRO, recibía de manos del General Jefe del Estado Mayor del Mando Aéreo de Combate, RAFAEL PARDO ALBARELLOS, la Cruz al Mérito Aero-náutico de 1.ª Clase con distintivo Blanco. «Parece que este es mi año del Dragón», ha dicho Pedro Castro.

Hace algunas semanas PEDRO CASTRO, Alcalde de Getafe, lucía con satisfacción un Boletín Oficial del Estado, publicación generalmente tediosa que en este caso contenía un párrafo que explicaba una condecoración militar para el Ilmo. Alcalde de Getafe, D. PEDRO CASTRO VAZQUEZ. A Pedro Castro se le veía feliz. La felicidad se concretó el pasado 13 de marzo, que amaneció con el sol luciendo en todo lo alto para acompañar una mañana de las históricas para el Alcalde de Getafe. «Siento una tremenda satisfacción de que se pueda exponer en público el trabajo cotidiano que vienen haciendo la Base Aérea y el

Ayuntamiento, y esto es un poco el exponente público, pero hay un trabajo más importante que es el día a día, en el que el Coronel de la Base y el Alcalde se tienen que llamar mutuamente para ir solucionando esos problemas cotidianos que hace que dos elementos tan importantes como la Base Aérea y el Ayuntamiento vayan trabajando de manera uniforme.» El Alcalde se mostraba modesto en el recibimiento del premio. «Yo creo que esto es el reconocimiento a la labor de todo un pueblo, no sólo del Alcalde, que ha entendido que la Base Aérea es algo propio, es algo suyo y que lo asume como tal.»

ESTRECHAR RELACIONES

Era el día de estrechamiento de relaciones entre la Base Aérea y el Ayuntamiento de Getafe, y buena prueba de ello eran las declaraciones del General Jefe del Estado Mayor del Mando Aéreo de Combate. D. RAFAEL PARDO ALBARELLOS, que explicaba la condecoración asignada al Alcalde de Getafe. «Como una manera de estrechar las relaciones entre el pueblo de Getafe y la Base, y es el reconocimiento del Ejército del Aire hacia el Ayuntamiento de este magnífico pueblo que tanto está haciendo por la Base y que tan hermanado está con ella.»

EL AVION AZOR EN LAS CALLES

Todo fueron parabienes en esta gran fiesta político-militar que tenía como noticia curiosa de excepción la cesión por parte del Ejército del Aire al Ayuntamiento de Getafe de un avión Azor, que se ubicará en zona civil, frente a la Base y cuyas obras de acondicionamiento urbano para su instalación comenzarán, según confirmó PEDRO CASTRO, el próximo mes de mayo, para tener todo dispuesto para el mes de septiembre. El escenario urbano de Getafe también tendrá su propio avión, un avión fabricado en Getafe, que ha sobrevolado el pueblo durante los últimos 30 años. Pedro Castro entendía que la ubicación del Azor en Getafe, «habida cuenta de que el marco idóneo es CASA y la Base Aérea, va a ir frente a la Base Aérea, es decir, en la plaza más grande de Getafe, para el avión más grande que se construyó en aquella época por la Aeronáutica Española». ■

J. M. Romero

Levi's

Levi's center

ROPA VAQUERA

C/. MADRID, 96

GETAFE

El Ayuntamiento cortó los cables de los vídeos comunitarios

La LOT mató a la estrella del vídeo comunitario

Noche del 15 de marzo: Los servicios municipales comienzan a cumplir una orden tajante. Desmantelamiento de los vídeos comunitarios. El acuerdo plenario del pasado 4 de febrero se hace efectivo y cientos de familias de Getafe dejarán de tener a su disposición un medio importante de evasión con millones de adictos en todo el mundo. El Ayuntamiento dio facilidades legales para su continuación, pero el negocio de los vídeos comunitarios había muerto, víctima de la Ley de Ordenación de las Telecomunicaciones.

Sin excesivos aspavientos, el Ayuntamiento de Getafe a través de la Delegación de Consumo, procedía el pasado 16 de marzo a desmantelar los cuatro vídeos comunitarios que existían en el municipio y cuya situación era de clara ilegalidad.

El gobierno municipal a través de la Comisión de Gobierno, advirtió seriamente hace algunos meses a los propie-

tarios de empresas de vídeos comunitarios sobre el peligro de su situación. La entrada en vigor de la Ley de Ordenación de las Telecomunicaciones no sólo ponía de manifiesto la clara ilegalidad de las empresas de los vídeos comunitarios sino que, además, les asestaba un durísimo golpe en su núcleo vital. El negocio, francamente fácil y lucrativo de otros tiempos, se convertía en un riesgo em-

presarial difícil de amortizar. La LOT se había cargado a los vídeos comunitarios.

EXPLICACIONES OFICIALES

José Luis Rivas explicaba horas después de proceder al corte del cableado aéreo de estos vídeos comunitarios, las causas de la acción municipal, «al margen de que no han cumplido la legalidad vigente (LOT), además en el plazo de dos meses que se les dio para solicitar su licencia de obra y apertura y legalizar su situación, ninguna de las cuatro empresas solicitó ningún tipo de licencias, por lo que el Ayuntamiento entendía que no querían acogerse a la legalidad, y acordó el cortar los cables después de pasado un plazo de 10 días para que los propietarios cortaran voluntariamente el cable aéreo».

MORIR LUCHANDO

Las empresas no sólo no cortaron sus cables, sino que estuvieron emitiendo durante los últimos instantes de vida. Su muerte fue particularmente curiosa, por cuanto emitieron mensajes contra el Ayuntamiento de Getafe, en los que ponían de manifiesto el interés de los responsables municipales por eliminar los vídeos comunitarios para montar su propia televisión.

En cualquier caso, el fin de los vídeos comunitarios ha llegado de la mano de una Ley de Ordenación de las Telecomunicaciones que convierte, con sus artículos farragosos, el negocio del vídeo comunitario en un riesgo para locos de la comunicación o de la exhibición de películas norteamericanas. Quizás los vecinos sientan que los políticos que votaron hagan leyes para acabar con su propia capacidad de ocio barato.

J. M. ROMERO



José Luis Rivas, concejal de Consumo del Ayuntamiento de Getafe.

MUEBLES DECORACION

”Ideas”

CREAMOS HOGAR Y DECORAMOS SU PISO
PRESUPUESTOS GRATUITOS DE DECORACION

¡¡ CONSULTENOS !!

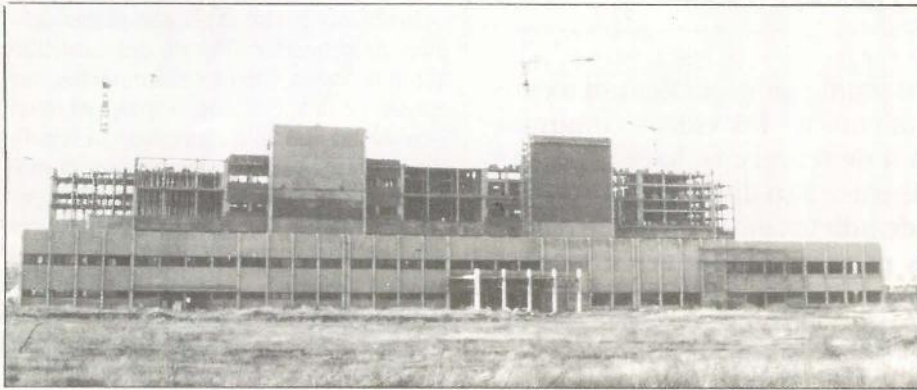
VILLAVERDE, 36
LEGANES, 25
PLAZA PINTO, 1

GETAFE (Madrid)

TELEFONO 695 03 44
TELEFONO 682 34 37
ALMACEN

Tras varias modificaciones sobre el proyecto inicial, se presenta el final de las obras

1990, un compromiso para el Hospital de Area de Getafe



El INSALUD se compromete a que el hospital funcione en 1990.

El pasado 18 de marzo, el secretario general de asistencia sanitaria y presidente del INSALUD, Eduardo Arrojo, presentó en compañía de distintas autoridades sanitarias, la última fase de construcción del Hospital de Area de Getafe. La rueda de prensa ofrecida tuvo como referencia puntual la confirmación de una noticia que circuló durante el período electoral del pasado mes de junio. El Hospital de Area de Getafe iba a ser sede del Hospital Central de la Cruz Roja, el presidente del INSALUD no quiso o no pudo confirmar esta noticia. Lo verdaderamente importante, sin embargo, es la fecha dada por las autoridades para que Getafe y sus habitantes puedan disponer de hospital propio, 1990.

El proyecto de construcción del Hospital de Area de Getafe ha sufrido a lo largo del tiempo algunas modificaciones. La más importante, por la relevancia pública y política que adquirió en su día, la integración del Hospital Central de la Cruz Roja en el Hospital de Area de Getafe. El nuevo proyecto que se puso en marcha contemplaba la necesidad de ampliar el hospital mediante una solución arquitectónica de elevación de dos plantas en el proyecto primitivo, contando con 628 camas de conjunto hospitalario, 612 correspondientes a unidades médico-quirúrgicas, 6 camas de hemodiálisis y 10 camas de observación.

Esta modificación fue utilizada por todos los partidos políticos de Getafe para su campaña electoral en las municipales del pasado año. Los socialistas argumentaban que la calidad del hospital aumentaría con la llegada de la Cruz Roja, mientras que la oposición defendía que esta circunstancia iría en detrimento de los intereses de los vecinos de Getafe.

La presentación de la última fase de la construcción de este hospital contempla la existencia de 650 camas: 80 de pediatría, 40 de obstetricia, 200 de especialidades médicas, 300 de especialidades quirúrgicas y 30 de cuidados inten-

sivos. El hospital dispondrá de cinco plantas y cubrirá la asistencia sanitaria de 12 pueblos del entorno, entre los que destacan Getafe, Parla y Pinto, por su importancia demográfica. El Consejo de Gobierno de la Comunidad Autónoma de Madrid acordó hace dos semanas una reestructuración de las áreas sanitarias, según la cual, el hospital de Getafe cubrirá el Area 10, donde se encuadra una población de 230.000 personas, de las cuales más de 80.000 serían menores de 14 años.

SILENCIOS A VOCES

El alcalde de Getafe, Pedro Castro, asistió a la rueda de prensa con gesto de circunstancias, y no sabemos si de cabreo. Con los responsables sanitarios entre las cuerdas, nadie se atrevió a afirmar que la sede del Hospital Central de la Cruz Roja será Getafe, cuando el propio alcalde de Getafe defendió a brazo partido durante las pasadas elecciones municipales que la llegada de la Cruz Roja al municipio sería tremendamente positiva por cuanto el hospital contaría con una estructura de mayor calidad. Lo que sí quisieron dejar claro las autoridades del INSALUD, que dentro de los hospitales de área el que se está construyendo en Getafe, quizás por aquello de que es el último, será el más moderno de los construidos en la Comunidad Autónoma de Madrid. Un hospital cuyo costo final se va a elevar a 5.000 millones de pesetas. ■

J.M. ROMERO-SALAZAR

IFER
INDUSTRIAS FERNANDEZ ROJAS, S. A.

FABRICACION
DE PIEZAS Y
COMPONENTES
INDUSTRIALES

Ctra. Fuenlabrada
a Pinto, Km. 18,400
Calle Astorga - Nave 25
FUENLABRADA (Madrid)
Teléfono 690 06 90
Correspondencia:
Apto. de Correos 60
GETAFE (Madrid)

GEMOSA
SERVICIO OFICIAL



O P E L K A D E T T

AHORA CON MANDO A DISTANCIA



GEMOSA
SERVICIO OFICIAL



C/ Madrid, 121
GETAFE
Tlf.: 681 69 12

**GRATIS, UNA
RADIO OCULTA PHILIPS
CON MANDO A DISTANCIA**

Todos los modelos de la gama Kadett* comprados y matriculados durante este mes, llevan instalada, completamente gratis, una magnífica radio digital Philips DC-026.

Incluidos altavoces y antena.

Y por control remoto. Así la radio va oculta. Para que nadie la vea.

* Excepto vehículos comerciales.



OPEL

• RESPALDADO POR GENERAL MOTORS.



Los Amigos de Andalucía y su Feria de Abril en Madrid

La gracia andaluza y su marcha lúdico-festiva-primaveral estarán presentes en Madrid un año más. Y ya llegan a su tercera edición los Amigos de Andalucía, nostálgicos de la rumba y de la jarana sana que han desplazado todo el jolgorio del abril andaluz hasta la capital de España. Los aleda-

ños de la Plaza de Toros de Las Ventas reventarán de alegría reconcentrada en las distintas casetas que serán durante más de una semana cita obligada de todos los que quieran disfrutar a lo grande de un mes de abril por sevillanas en Madrid.

La tercera edición de la Feria de Abril organizada por los Amigos de Andalucía, ya está en marcha. Entre el 7 y el 17 de abril, guitarras, trajes de lunares y peinetas, no sabemos si a «lo Martirio», lucirán altas junto a Las Ventas. Una aventura diaria que cobra actualidad y fuerza durante la segunda semana del mes de abril en Madrid, capital de España, que nunca tendrá puerto de mar pero que, por mor de los Amigos de Andalucía, tiene cada año su particular y coqueta Feria de Abril.

EL ARTE DE BAILAR SEVILLANAS

Lo más «in» de los últimos tiempos es bailar sevillanas y las academias de baile proliferan por doquier. En la tercera edición de la Feria de Abril en Madrid, los concursos de sevillanas tendrán su puntual referencia con los japoneses, a buen seguro, en primera línea de butaca viendo las maneras de los madrileños. Junto a este concurso, los caballeros que se atrevan podrán competir por componer la mejor figura en el paseo a caballo en un concurso que puede tener su particular salero y razón de ser.

CASSETAS CON FAROLES

La decoración de las casetas puede ser el atractivo principal de una feria que también contará con su correspondiente concurso de decoración. Esta circunstancia se verá notablemente ampliada con las actuaciones musicales de los grupos más punteros en la cuestión de las malagueñas, seguidillas, rumbas y cante jondo del más genuino estilo andaluz.

La inauguración de la fiesta correrá a cargo del alcalde de Madrid, Juan Barrranco, del presidente regional, Joaquín Leguina, y de las autoridades andaluzas, que están comprobando cómo, año a año, un competidor simpático y bonachón, concentrado en los Amigos de Andalucía, ha puesto el listón de la Feria de Abril verdaderamente alto.



COLOR EN LA NOCHE

Los fuegos artificiales amenizarán y darán colorido especial a la inauguración y clausura de esta fiesta grande en Madrid, que recupera los alicientes nocturnos, festivos y jaraneros de la capital de España en un mes, primordialmente andaluz.

La Comunidad Autónoma de Madrid y el Ayuntamiento de la capital de España han colaborado estrechamente con los Amigos de Andalucía en la inauguración de esta gran fiesta, que poco a poco se ha ido institucionalizando en Madrid y que promete, en la edición de este año, ser lo más recomendable para pasarlo bien en la Villa y Corte durante la noche primaveral que nos espera.

EL MOTOR DE LOS AMIGOS DE ANDALUCIA

Paco de Paula ha puesto en marcha un

año más este invento maravilloso que ha sido bien recibido por los madrileños en sus dos ediciones anteriores. El escenario casi taurino en el que se van a concentrar todos los actos, será con el tiempo reconocido por todos como el lugar donde «se celebra la Feria de Abril en Madrid». Una feria que, como todas las que se precien de serlo, contará con recintos dedicados especialmente a atracciones infantiles, y para mayores con coches de choque, tiovivo, tómbolas y todos los aditamentos que cualquier cerebro lúdico y marchoso imaginarse pueda.

Cita obligada en Madrid entre los días 7 y 17 de abril para todos los bailarines, juerguistas, jaraneros y personas normales que busquen entretenimiento y diversión a un bajo precio. Locos maravillosos apodados Amigos de Andalucía han trabajado para buscar unos ratos de ocio maravilloso en Madrid, en la tercera edición de la Feria de Abril. A divertirse. ■

Aviación Civil no pondría ningún reparo

El Aeropuerto Civil de Getafe cada día más cerca

Quizás una de las noticias más sorprendentes de los últimos tiempos fuera la referida a la posibilidad de que Getafe en un futuro próximo pudiera ser sede del segundo Aeropuerto Civil de la Comunidad Autónoma de Madrid. GETAFA EXPRES adelantaba en primicia la existencia de contactos en este sentido. Esos contactos cobraron rango

de oficialidad tras la primera entrevista que realizaron 8 alcaldes de la zona sur con el consejero de Ordenación Territorial, Eduardo Mangada.

En el pre-documento estratégico de equilibrio de la zona sur, un párrafo escueto contemplaba la maravillosa posibilidad.

Pedro Castro hace algunas semanas andaba con un documento voluminoso entre las manos. Un documento casi secreto del que mostraba un párrafo que conseguía dibujar una sonrisa en su rostro. El párrafo aludía a la creación del segundo Aeropuerto Civil en Getafe.

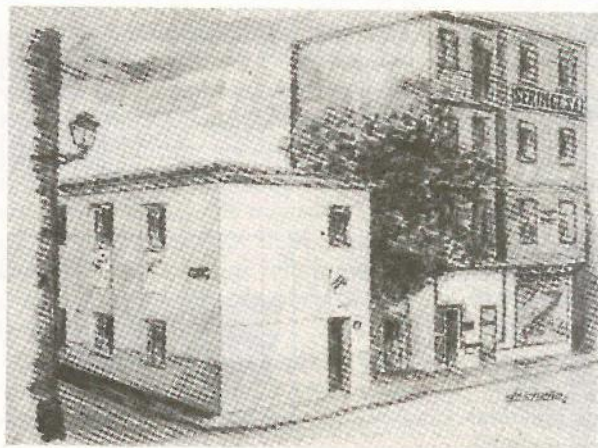
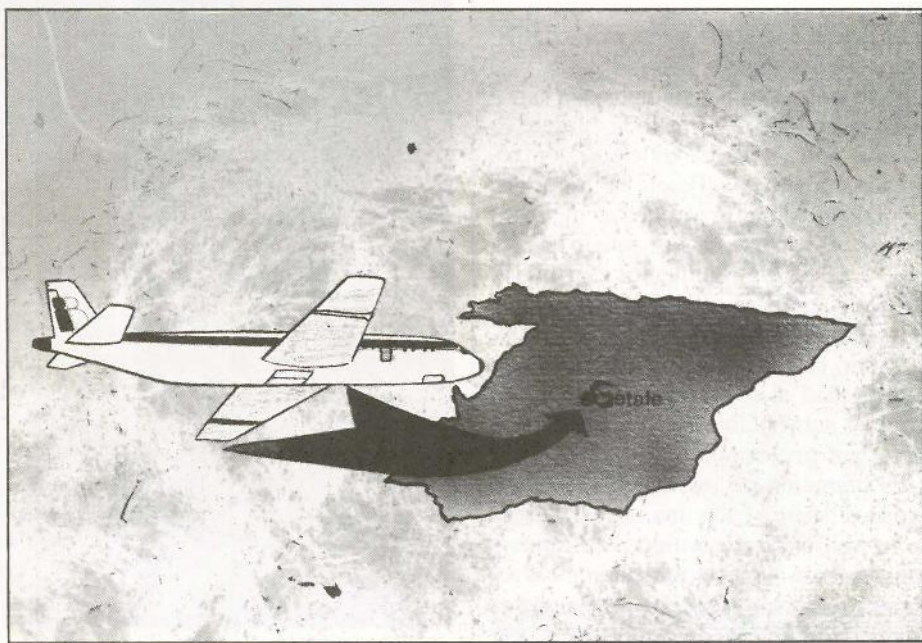
El primer comentario de esta noticia que partió del Ayuntamiento de Getafe apuntaba la Base Aérea como lugar donde ubicar el nuevo aeropuerto. El Ejército del Aire y sus máximos responsables no quisieron desmentir la noticia, e incluso hoy en día sigue sin haberse desmentido, aunque aquella primera hipótesis ha dejado de tener fuerza. Más tarde se apuntaron terrenos paralelos a los de la empresa pública Construcciones Aeronáuticas, S.A. y se comentó el disgusto existente en la Comunidad Autónoma de Madrid y entre sus máximos responsables ante la relevancia que había cobrado la noticia.

La reunión mantenida hace escasos días por Eduardo Mangada y 8 alcaldes de la zona sur volvió a servir para actualizar el segundo Aeropuerto Civil y volver con su ubicación en Getafe. El concejal de Urbanismo del Ayuntamiento de Getafe, Jesús Neira explicaba que «se están haciendo ya los estudios y se ha calificado una zona importante a lo largo de donde está el actual aeropuerto». También se filtró la noticia de que a Aviación Civil la idea le gusta y, por

tanto, parece ser que la carta del Aeropuerto Civil de Getafe empieza a estar marcada por las grandes posibilidades de que la noticia se concrete en la realidad.

Por otra parte, el alcalde de Getafe, Pedro Castro, pese a mostrar una cautela extraña en él, argumentaba que no sólo quieren ese aeropuerto para Getafe y van a trabajar con él, sino que día a día, se va demostrando que Madrid necesita imperiosamente un aeropuerto civil nuevo, aunque el tráfico que recoja sea restringido. Para ello, Pedro Castro citaba el

editorial de EL PAIS del pasado domingo, 20 de marzo, en el que se advertía, «ha llegado el momento de pensar seriamente en dotar a la capital del Estado de un segundo aeropuerto civil. (...), las expectativas de tráfico internacional, la evolución del turismo y la importancia cada vez mayor del transporte aéreo aconsejan adelantarse al futuro, y no ir detrás, como ha sucedido cada vez que se han emprendido obras de ampliación y mejora de Barajas». ■



ESTAMOS MUY CERCA DE TI.

SERINGE, S.A.
PRIMERA
EMPRESA DE INFORMÁTICA
DE LA ZONA SUR

Distribuidor autorizado ERICSSON

C/ Magdalena, 8 - Getafe (Madrid)
Tfnos.: 682 71 28 - 696 91 85

La lucha contra el paro enfrenta a la izquierda en Getafe

El pleno de la corporación de Getafe, y más concretamente el grupo socialista, decidió celebrar un pleno sobre el empleo en un plazo no superior a 40 días. La petición reiterada de la celebración de este pleno monográfico, había corrido a cargo de la coalición Izquierda Unida, que

ha trabajado durante los últimos días para llegar a ese importante pleno con las mochilas atiborradas de datos y argumentos para convertir el pleno en tribuna abierta, donde poner de manifiesto la «incompetencia de los socialistas en la lucha contra el paro en la localidad».

El crecimiento vegetativo de la población de Getafe presenta una importante particularidad. Cada año se incorporan al mercado de trabajo cerca de 3.000 jóvenes, lo que quiere decir que al ritmo que marca la generación de empleo, el paro juvenil dentro de unos años puede ser el problema más grave de la localidad, con el agravante del veneno de la droga rondando la vida de estos potenciales jóvenes en paro. Los responsables municipales viven con el alma del futuro en vilo pensando en el grave lastre social que puede suponer tanto joven en paro.

El grupo socialista y sus más cualificados representantes han puesto de manifiesto en los últimos tiempos que la política de empleo desarrollada durante su gestión política se ha reflejado con resultados positivos. «Pese a la importante incorporación de jóvenes al mercado laboral, el paro no ha aumentado en Getafe.» Uno de los argumentos esgrimidos por los socialistas es el positivo funcionamiento de la experiencia de la Escuela Taller, una experiencia que tendrá su continuidad si el Instituto Nacional de Empleo subvenciona los proyectos que se le han presentado.

Es intención de los responsables socialistas llevar a cabo una serie de tareas de rehabilitación de antiguos edificios y conservación y mantenimiento de los recursos naturales mediante nuevas experiencias de Escuelas Taller. Entre los pro-

yectos presentados al INEM, se encuentra la rehabilitación y restauración de la iglesia de Perales y la recuperación, mantenimiento y conservación de las lagunas de Perales, el trozo de cuenca del Manzanares y los yacimientos arqueológicos de Perales y el parque norte y el

albergue. Igualmente, es intención del grupo socialista la creación de cuatro casas de oficios por barrios, en módulos de 10 jóvenes. El INEM, en función de una serie de criterios, decidirá en la reunión que mantendrán representantes de ayuntamientos, del INEM y de los dos



Don Fadrique, 20

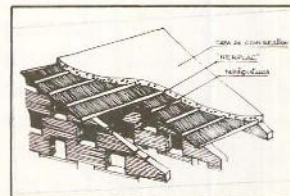
Getafe

Nerplacsa

PLACA DE ACERO LAMINADO NERVADO Y ESTIRADO PARA FORMAR PLACAS RESISTENTES

Fábrica:
Polígono Industrial Sevilla
Tel. 690 50 61
FUENLABRADA (Madrid)

Oficina:
Antonio Acuña, 19
Tel. 435 23 64
MADRID-9



sindicatos mayoritarios CC.OO. y UGT en la Comisión Ejecutiva Provincial, si se da vía libre a estas ilusiones concretadas en proyectos de los socialistas.

PLAN OCUPACIONAL

La Oficina de Promoción Industrial del Ayuntamiento de Getafe ha elaborado un Plan Ocupacional para Jóvenes Desempleados que contempla la posibilidad de crear hasta 1.000 empleos, no sólo para jóvenes, sino para otros sectores de la población de Getafe, que se concretan en seis proyectos. La creación de Casas de Oficios, con la creación de 250 empleos, ocupaciones de formación y con la necesidad de contar con 54 profesionales, que formarían a los nuevos trabajadores en las especialidades de albañilería, cerrajería, forja, carpintería, pintura, ferralla, encofrador, escayolista y yesero.

Un proyecto de creación de Escuela de Hostelería con 28 profesionales ofreciendo el aprendizaje a 250 jóvenes en las especialidades de conserjes, recepcionistas, cocineros, marketing, etc.

Las excavaciones arqueológicas tienen también su referencia en este Plan Ocupacional con 30 jóvenes, que entrarían en un proceso de formación que correría a cargo de 28 profesionales en la especialidad de peones especializados en excavaciones arqueológicas.

Una escuela agrícola ganadera formaría a 100 jóvenes con 18 profesionales en la vertiente de agricultores y ganaderos. El medio ambiente y la jardinería también tiene su proyecto en este plan, con unas previsiones de 150 empleos ocupacionales y 18 profesionales al frente de estos jóvenes para el aprendizaje de jardinería y conservación del medio ambiente.

Uno de los proyectos más curiosos sería el referido a la asistencia y servicio a domicilio con una planificación para 80 jóvenes con 14 formadores en el aprendizaje de asistentes a domicilio.

Son los proyectos fundamentales de generación de empleo juvenil que tiene a corto plazo el gobierno socialista. También hacen especial hincapié en la gestión política para traer empresas a Getafe, lo que durante los últimos tiempos se ha puesto de manifiesto con un importante porcentaje de empresas que se han subvencionado vía ZUR y que han llegado a Getafe, lo que refleja «la positiva gestión política que se está desarrollando en este sentido».

Es la tarjeta de presentación de los socialistas frente a un pleno sobre el empleo que, en principio, promete ser interesante y polémico.

El PSOE sólo ayuda a los empresarios

Izquierda Unida ha sido el grupo político que ha azuzado durante los últimos tiempos el tema del empleo en Getafe. Ellos presentaron una moción para la celebración del pleno del empleo y durante los últimos tiempos han trabajado en el estudio de la problemática del paro en Getafe. Para Carmen Donoso, la política desarrollada por los socialistas no ha sido la más idónea, han descuidado las relaciones con los parados del municipio y, sin embargo, han favorecido descaradamente a los empresarios. Además, las cifras del paro son más alarmantes de lo que se refleja oficialmente. Para Izquierda Unida, en Getafe existen 16.000 parados, mientras que las cifras oficiales del INEM reflejan tan sólo 10.000.

—¿Qué valoración puede hacer de la política de empleo desarrollada por los socialistas en los últimos tiempos?

—Nosotros mentiríamos si dijéramos que hay una solución al paro, pero comprendemos que se puede paliar de alguna manera y que tiene que haber una política del gobierno central que trabaje en este tema. Y la política que se ha desarrollado por parte del PSOE se ha encaminado fundamentalmente al beneficio empresarial, sin ninguna contrapartida. Subvenciones a fondo perdido, contratos a la carta, etc. que, además, no han creado nuevas inversiones que creasen empleo.

—¿Qué opinión os merece la experiencia de la Escuela Taller de Getafe, que se piensa ampliar en un futuro próximo a nuevos proyectos?

—No conocemos los nuevos proyectos, pero la valoración de la escuela taller, en función de lo que conocemos, que los costes son de más de 500 millones, aunque el Ayuntamiento no ha puesto un duro, pero estos millones no han tenido una rentabilidad real, porque se han dado cursos a unos 115 alumnos, algunos están acabando y no se les asegura ningún trabajo estable, ni a nivel de cooperativa ni nada, y se han gastado más de 500 millones en esto.

—¿Cuáles son vuestras alternativas?

—Desde el tema de recursos propios, creemos importante que el gabinete psicopedagógico municipal haga un plan de orientación profesional y ocupacional para todos los alumnos y de los diferentes ciclos educativos. Hasta ahora se está haciendo en plan muestreo para pocos colegios y no se benefició a colectivos de jóvenes. Por otra parte, estaría el tema de planificar trabajos de utilidad colectiva (atención a enfermos y ancianos, actividades medioambientales, campañas educativas, proyectos culturales).

En el campo de los recursos ajenos estaría la Escuela Taller, pero se tendría que asegurar la continuidad del trabajo para

estos chavales, se tendrían que gestionar desde la Escuela Taller movimientos empujados de empleo para jóvenes, cooperativas o sociedades laborales facilitándoles la financiación y los trámites educativos.

—¿Qué resultados refleja el trabajo de investigación sobre el empleo que habéis realizado?

—Por ejemplo, que el número real de parados está ahora mismo en los 16.000, porque en las cifras oficiales no te meten la historia de los mayores de 55 años, de los jóvenes demandantes de empleo que están en proceso educativo pero que buscan trabajo, ni una serie de colectivos que están ahí.

—¿Cómo calificaría la labor que está haciendo el concejal de Promoción Industrial y Empleo, Francisco Hita?

—No me gusta en absoluto, se dedica a sus relaciones con el empresario. La OPI es nueva y está muy bien puesta, donde el empresario tiene su casa, mientras la oficina del INEM de Getafe está en un edificio donde no cabe la gente que tiene que guardar colas en la calle. Se dirige solamente al empresario y no tiene una relación con el parado de Getafe. ■



Carmen Donoso, concejala de Izquierda Unida.

Manos Unidas
CAMPAÑA CONTRA EL HAMBRE



SI TU
QUIERES
ES POSIBLE

COLABORA CON LA CAMPAÑA

INGRESA TU APORTACION EN EL BANCO HISPANO-AMERICANO

SUCURSAL N.º 134. GETAFE (MADRID)

N.º DE CUENTA 7918-5

ES UN MENSAJE DEL AYUNTAMIENTO DE GETAFE





MUS, PETANCA Y A VECES SQUASH

Ha sido habitual durante los últimos años, comprobar y visionar las apetencias deportivas del presidente del gobierno español FELIPE GONZALEZ. La bodeguilla ha pasado en ocasiones por unos billares de altos vuelos con un jugador de excepción, «El Presi». A veces incluso hemos visto a Felipe González mostrando sus artes de petanca en compañía de algunos amigos y algunas bolas. Eran y son deportes de obrero, de chavalines de barrio y de ancianos ilustres. Pero hete aquí que los socialistas de poder en puño también gustan de ejercer otros deportes de alta alcurnia. Y claro, pasa lo que pasa. El concejal de Promoción Industrial y Empleo del Ayuntamiento de Getafe, FRANCISCO HITA, sufrió un ligero percance cuando disputaba una partida de SQUASH en un famoso club de la capital de España. Su tobillo se resintió y el concejal ha tenido que guardar cama durante algunos días. Los empresarios se han quedado con las ganas de que FRANCISCO HITA les visite en viernes. El concejal se resiente del SQUASH. ■

DRAGONES Y AZORES

El Alcalde, Pedro Castro, está últimamente como niño con zapatos nuevos. La alegría desborda toda su estampa y no es para menos. Si hace unas semanas recibía una mención especial en los Premios Getafe Empresarial, con polémica incluida y bochorno público, hace tan sólo unos días recibía de manos de un alto representante del Ejército del Aire español una condecoración de la que muy pocos alcaldes españoles pueden presumir. «Parece que éste es mi año del dragón», ha dicho el alcalde sin vergüenza. Esperemos que el fuego de ese dragón municipal no acabe quemando la estampa del alcalde de Getafe, PEDRO CASTRO. ■



LEGUINA, EN FUERA DE JUEGO

El presidente de la Comunidad Autónoma de Madrid, JOAQUIN LEGUINA, inauguró hace días el Centro de Salud existente en el municipio de Griñón. Durante la rueda de prensa que ofrecieron las autoridades autonómicas para explicar las características del centro, el alcalde de HUMANES, presente en la misma, expresó con gestos y muecas notablemente expresivas, su claro disgusto por la situación sanitaria de la localidad que regía. JOAQUIN LEGUINA hizo caso omiso de la cuestión y respondió sin problemas a las preguntas de los informadores. Cuando le preguntamos si conocía la petición de la corporación municipal de Alcorcón a la Comunidad Autónoma de Madrid para recalificar suelo con vistas a la ubicación en ese municipio de parte del campus universitario de la Universidad de Somosaguas y de la Facultad de Informática de la Universidad Politécnica, el presidente autonómico puso cara de póker, y manifestó sin vergüenzas que desconocía la noticia, pero que su gobierno estaba dispuesto a apoyar cualquier proyecto tendente a revalorizar la zona sur de Madrid. Diplomático perfecto, al presidente regional le habían fallado sus servicios de información. ■

¡¡ CONDUCTOR * CAZADOR!! Certificados Médicos**

Para: Permisos de conducir*armas*escolares

/CENTRO MEDICO/ VIJMAR

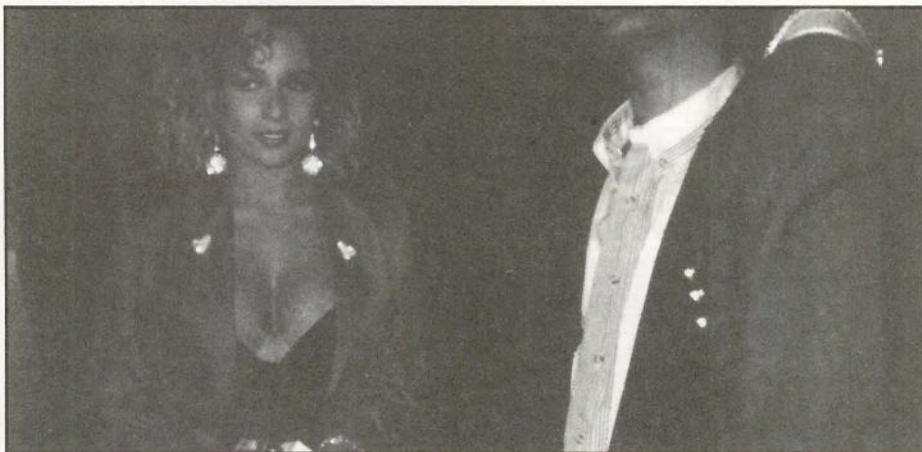
Avenida de España, 4º TIº 682 45 32

Calle Madrid, 25º

TIº 681 01 19

Horarios mañana y tarde
sábados solo mañanas. Oculista diario

encima de la villa del jamon



La Discoteca Joy Eslava congregó a las más bellas del momento

«Eau» de Tintoretto, el aroma de la gente guapa

Madrid huele mejor desde que el perfume Tintoretto ambienta los poros de gentes de mil estilos y maneras. Una conocida discoteca madrileña fue escenario de la presentación de este nuevo perfume, que corrió a cargo de Irma Soriano. La popular señorita Soriano, del programa de Televisión «Por la mañana», de Jesús Hermida, sirvió de encantadora y bella viviente en la noche, en una ceremonia de protocolo discreto y caras relucientes.

El acto comenzó con un desfile de modelos presentando la moda rabiosamente joven y actual de la marca Tintoretto. En medio de todo el marasmo de gente guapa en la noche, destacaba la figura de Irma Soriano, a la que se había encomendado las tareas de presentadora de un nuevo aroma, «EAU» de Tintoretto. La señorita Soriano declaraba a GETAFE EXPRES que no le gustaban las salidas nocturnas «porque me levanto a las 5.30 de la mañana, lo que pasa es que uno se acostumbra y un día a la semana tampoco pasa nada, pero no me gusta». Irma Soriano es un personaje público de ojos vivarachos y reflejos frescos y rápidos, su vida ha cambiado decisivamente y ella misma lo reconoce, «mi responsabilidad actual es triple siete veces al cuadrado, la gente te para por la calle y tú debes estar con ellos y estar bien, porque bueno, todo te lo dan ellos. Mi vida ha cambiado bastante y lo que he perdido es tranquilidad en mi casa, porque no paro nunca y cuando estoy, estoy con dolor de cabeza, o me entra la depre, o tengo que salir corriendo, o José Antonio, mi esposo, coincide que tiene un juicio y no me puede ver, entonces lo único que ha cambiado para peor es ese tema». Un tema que, sin embargo, no entristecía el gesto de la señorita Soriano, que seguirá repartiendo miles de pesetas a las amas de casa con su generosidad y simpatía particular. Y, por la vitalidad que desprende, parece que por mucho tiempo.

FLEQUILLOS ROJIBLANCOS

Un personaje, quizás anacrónico, presente en la fiesta de Tintoretto, y en la presentación de su nuevo perfume «EAU», era un médico forense, en otro tiempo presidente del Atlético de Madrid y actualmente noctámbulo de pro, Alfonso Cabeza, aunque él nos afirmó que frecuentaba poco las fiestas nocturnas, lo que ocurría es que, cuando lo hacía, todo el mundo se enteraba, «en este país hay un refrán que dice que unos mean en lata y no hacen ruido y otros se mean en la cama y se entera todo el mundo, a mí me pasa eso un poco, normalmente me gustaría salir por las noches, lo que pasa es que hay que levantarse a las 7 de la mañana todos los días, y entonces

tengo que cuidarme, porque tengo que trabajar. Ese, en definitiva, es el problema, sales dos noches y se entera todo el mundo». Alfonso Cabeza reconoció que le gustaba estar en primera línea de portadas de prensa, aunque ahora vivía mucho mejor y más tranquilo, tan tranquilo como para soportar sin sobresaltos las preguntas sobre Jesús Gil y Gil. «Creo que a lo mejor lo malo de todo el tema del Sr. Gil es que lo que dice tiene toda la razón, tal vez sea la forma de decirlo la que no sea la más correcta. Pero yo creo que muchas de las cosas que está diciendo está en lo cierto. Pero ha tenido un craso error en meterse con un periodista, porque los periodistas tenéis una gran ventaja, que cuando se meten con uno hacéis una piña y automáticamente tendéis a defenderos. Yo no soy más listo, yo soy yo y él es él, y yo no me quiero parecer a él y él tampoco creo que se quiera parecer a mí, lo he dicho muchas veces, él tiene más dinero que yo, pero desde luego es mucho más viejo y mucho más feo que yo.» El doctor Cabeza seguía presumiendo de flequillo y belleza, no tanta como la que lucían las asistentes femeninas, entre las que destacaban por encima de todas, Norma Duval, que estuvo pero no estuvo, porque su visita fue un suspiro, y Marta Sánchez, que acudió con su principio de novio y su manager.

AROMA DE MUJER

Marta Sánchez llegó a Joy aprovechando «la ocasión para dar un paseo, porque estamos un poco hartos ya de trabajar y esto nos distrae».

Marta venía acompañada de Juan, su novio oficial, aunque ellos no quieren confirmarlo con la rotundidad exigida. Juan expresaba su satisfacción ante la marcha del último LP que había grabado el grupo, aunque «ahora estamos con el nuevo trabajo muy ilusionados y trabajando para intentar superar lo que ha

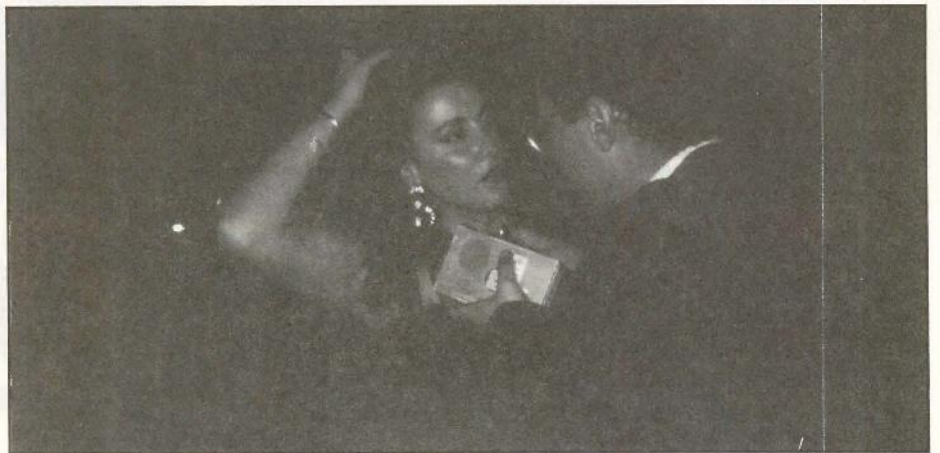


sido 'Los caballeros las prefieren rubias'. Marta nos adelantaba que en el próximo LP habrá temas «muy divertidos, como el de una chica que habla con una vecina, que es anciana y le da mucho la lata, o una chica que va a una fiesta de disfraces y se enamora de un chico que va vestido de Superman, son temas que hemos querido en esta ocasión que sean más divertidos y cómicos». Marta no estaba ni demasiado divertida, ni demasiado cómica, pero estaba radiante en la noche de Tintoretto. Una noche de diario que según confesó la parejita de Olé, Olé, no era la más idónea para salir, porque «solemos salir más que nada los fines de semana, porque el resto de la semana estamos trabajando... salimos los viernes y los sábados como buenos trabajadores». Marta Sánchez nos sorprendió también con reconocimientos innecesarios y a todas luces injustos, «yo no me consiero una mujer guapa, lo que pasa es que la gente me ha hecho creer un poco eso y ahora pues quizás estoy un poco como más obligada a ser eso que la gente quiere, pero, al revés he sido siempre el patito feo de la familia». Ver para no creer.

MUECAS DE FIESTA

Quien no desprendía demasiada alegría era Pedro, antiguo componente de Pecos, ahora en solitario, que andaba con el fantasma de ese LP grabado a toda prisa, y que aún no ha sido editado para su mosqueo particular. También conversó largo y tendido y puso muchas ilusiones en el próximo largo y, espere-mos, cálido verano. Tantas ilusiones como la marca Tintoretto ha puesto en su nuevo perfume. Un perfume que llegó de la mano de la señorita Soriano y desapareció en la noche como Jesús Her-mida que, llegó, vio, no encontró... y se marchó. ■

Juan Luis Martín y P. de León



Barriopedro Hnos., S. A.

CONCESIONARIO



Calle Carpinteros, 26 • Teléf.: 681 82 11 • GETAFE

SI BUSCA *plena* SEGURIDAD

- *Sistemas de Vigilancia y Seguridad Integral.*
- *Sistemas Electrónicos de Alta Tecnología.*
- *Sistemas de Control de Acceso y Presencia.*
- *Sistemas contra Incendios.*
- *Protección Civil.*

Su Seguridad



PONGASE EN MANOS DE PROFESIONALES



CONAVISE, S.A.
COMPAÑIA DE VIGILANCIA Y SEGURIDAD
R.D.G. S.-288
Avda. Orellana, 12 - 1º C - Teléf. 693 18 87
LEGANES (Madrid)

DEFENDER A AZMA CON UÑAS Y DIENTES

El «silencio administrativo» puede impedir a AZMA beneficiarse de las ayudas contempladas en la O.M. de octubre del 87.

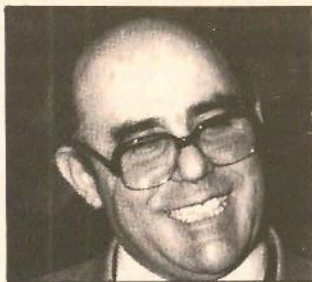
El Ayuntamiento de Getafe ha aprobado por unanimidad una resolución favorable al plan industrial presentado por la empresa ante el Ministerio de Industria y se ha comprometido a gestionar una reunión entre el director general de Industrias Siderometalúrgicas y Navales o el responsable de la Gerencia Siderúrgica, Sr. Bartolomé, y una representación de la empresa AZMA y los trabajadores, que permita desbloquear la dudosa situación en que se debate este tema actualmente.

La situación financiera de AZMA se considera como una de las más favorables del sector, y la posible supresión de un horno de fusión, una colada continua y uno de los dos trenes, supondría reducir la mitad de las 315.000 toneladas de capacidad de producción que tiene la factoría, según información publicada en un medio económico nacional.



La empresa AZMA lleva ubicada en nuestra localidad muchísimo tiempo, siendo empresa modelo tanto por su gestión como por su capacidad de producción, viéndose empañada su trayectoria por las dificultades, tanto a nivel político como económico, que encierra el proceso de reconversión del subsector del acero común.

MENCION ESPECIAL



D. LEONCIO FLETES
Industrial Cel, S.A.

Pionero en instalarse en el Polígono Industrial «Los Angeles», se le puede considerar como maestro de empresarios, tanto por su buen hacer en sus propias empresas como por su capacidad de unión y adhesión al movimiento empresarial de dicho polígono.

Hombre apreciado por sus amigos y empresarios vecinos, continúa inmerso en la buena marcha de su empresa, actuando con tanta eficacia como honestidad.



D. SEGUNDO LOPEZ
Flash-Color, S.A.

La profesionalidad y el buen gusto, adornado por un sentido inmejorable de la elegancia y el buen hacer, acompañan a este «retratista» de la realidad, que hace de su profesión: La Fotografía, el que le haya llevado a realizar unas instalaciones industriales que van a estar aproximadamente entre una de las cinco más importantes de España en el terreno de la fotografía industrial y publicitaria.

Sus clientes están orgullosos de sus productos y segundo sabe plasmar en sus fotografías y reportajes la calidad de los mismos.

EL ENFASIS DE CADA MOMENTO

Creemos acertada la política de nuestra administración local que conoce y ofrece la posibilidad de independencia de nuestro comercio getafense.

La necesidad y la conveniencia de fusiones o asociaciones entre ciertos sectores de nuestro sector terciario local, es un mensaje difundido desde y por nuestros gobernantes locales.

Se necesita un fortalecimiento y control de los recursos y posibilidades de este sector, y creemos que la labor iniciada con un primer proyecto a desarrollar en el Polígono San Marcos es un buen paso a seguir.

No hablemos de crear instrumentos de inspección y vigilancia, porque ya los hay, sino de iniciar unos planteamientos que consigan consolidar, renovando y modernizando, a una serie de entidades que en la próxima generación se formen bien a nivel de grupos reducidos o de grandes entidades y pequeños industriales locales, que ocupen parcelas específicas de mercado que en suma cierren las posibles entradas a los intereses extranjeros en ciertos sectores estratégicos. Y en Getafe ya existe una buena muestra de esto.

Y quien sepa desmenuzarlos que los desmenuce, si es que no va en contra de sus propios intereses, cuando se ponen a hablar de inversiones foráneas sin advertir que los que primero deben de tener prioridad a la hora de elegir, son nuestros propios industriales locales, que junto con el resto de los vecinos contribuyen al beneficio de nuestra localidad. ■

COLABORACION

LA ECONOMIA, EL PARO Y LA INFLACION

La política económica seguida por el Gobierno para mantener los índices dentro de sus previsiones ha estado centrada en tres tipos de medidas: a) la congelación salarial; b) la importación de choque de bienes de consumo; y c) los tipos de interés aplicados a los créditos y financiaciones empresariales.

Las tres medidas, independientemente de su repercusión directa en el I.P.C., tienen unas consecuencias y connotaciones inmediatas sobre otros factores de la producción y de la economía del país, a saber:

Congelación salarial: Con la congelación salarial efectivamente se produce una repercusión directa, a la baja, en el I.P.C. pero también se produce una disminución considerable en el poder adquisitivo de la mayor parte de los ciudadanos de este país, lo que lógicamente se traduce en el descenso de la demanda en el consumo privado y los aumentos de los excedentes empresariales, tanto de bienes de consumo como de servicios, y como consecuencia lógica el aumento del paro.

Importación de bienes de consumo: Con la importación puntual de bienes de consumo se consigue que determinados productos, en el que la demanda es superior a la oferta, mantengan un nivel controlado en su repercusión en el I.P.C. lógicamente con esta medida se controla también la tendencia de determinados sectores empresariales, que mediante actuaciones especulativas autorregulan la salida al mercado de determinados productos, con el objetivo de provocar la subida de los precios al ser superior la demanda a la oferta.

Los tipos de interés en créditos y financiaciones empresariales: El que el tipo de interés que se aplica a créditos y otras funciones empresariales estén más o menos altos o bajos tiene mucha más importancia en el I.P.C. y en el paro de lo que muchos suponen, un tipo de interés alto se traduce automáticamente en un retroceso de la demanda del consumo privado, y con ello una disminución en las ventas de las empresas, que a su vez tratan de reducir sus excedentes me-

diantes las regulaciones de trabajo y la reducción de las contrataciones laborales. Por contra, un tipo de interés bajo hace crecer la demanda de consumo privado, al poder llegar a ello por el menor coste financiero que supone, y lógicamente el aumento de la demanda sobre la oferta hace crecer los precios.

Con los datos económicos de 1987 en la mano, esto que decimos queda muy claro; durante el primer semestre los tipos de interés de los Certificados de Regulación Monetaria del Banco de España y el Mercado Interbancario, verdaderos termómetros de los tipos de interés bancarios, llegaron a estar por debajo del 12 %, el consumo privado se disparó hasta el punto de que las ventas de coches rompieron records de hace años, y como los salarios crecieron, más que la inflación prevista, un 1,8 % de media, el I.P.C. superó las previsiones del Gobierno; pero a su vez por primera vez en los últimos diez años el paro se mantuvo estable, con tendencia a la baja; durante el segundo semestre, el tipo de interés de los Certificados de Regulación Monetaria llegó, por iniciativa del Ministerio de Economía a través del Banco de España, al 19,75 %, el consumo bajó considerablemente, el I.P.C. terminó finalmente dentro de las previsiones del Gobierno y el paro sobrepasó los tres millones de parados.

La política económica seguida durante los últimos años, tanto por Boyer como por Solchaga, como anteriormente por los Gobiernos de UCD, ha estado centrada en dos puntos concretos: congelación brutal de los sa-

larios, por debajo del I.P.C., y tipos de interés altos, los más altos de Europa. No tocando, salvo excepciones, la salida de bienes de consumo al mercado para regularlo e incidir en los precios. Como es lógico, y teniendo en cuenta lo anteriormente expresado, estas medidas no podían tener otro resultado que el que han tenido: el control, sí, de la inflación, pero a costa del colosal aumento de las cifras del paro.

La obsesión del Ministerio de Economía por controlar el I.P.C. ha sido tan absoluta que en ningún momento ha puesto en práctica ninguna medida que pudiera alterar esta política, a pesar del enorme coste social y económico que ha supuesto.

En estos momentos, en que parece que el I.P.C. está suficientemente controlado, se hace más que necesario imperioso que desde el Ministerio de Economía lleguen al convencimiento de que las subidas salariales deben tomar como base, para su aumento, no el índice previsto para el año que comienza, sino el índice del año anterior, para que los salarios recuperen su poder adquisitivo; que los tipos de interés bancarios para créditos y financiaciones deben bajar a niveles razonables, que los hagan interesantes en las inversiones; y como medida alternativa, debe intervenir en el mercado con la salida de bienes de consumo que controlen la oferta y la demanda y eviten las especulaciones que pretenden alterar el mercado de precios sobre la base y objetivo de conseguir hacer capital rápidamente a costa de quien o quienes tienen otros objetivos más razonables y realmente empresariales.

No olvidemos que las deducciones en la Seguridad Social, en los impuestos y las ayudas financieras, que deben seguir, han podido crear, en estos últimos años, puestos de trabajo, pero no han podido cortar el crecimiento del paro, porque no han estado acompañadas de unos créditos a un tipo razonable y de unos ingresos de la masa social sin pérdida del valor adquisitivo.

Tomar medidas de macroeconomía, de las que se han tomado tiene unos beneficios inmediatos, sobre todo para los grandes holdings o las grandes empresas, pero esto no se traduce en ningún resultado positivo, a corto y medio plazo, ni para las medianas ni para las pequeñas empresas y, por supuesto, tampoco para los consumidores de a pie.

S. Sánchez



F. M. 101.8 MHz.

GETAFE

EMPRESA de TODOS

TODOS LOS SABADOS
de 2 a 3 de la tarde, una cita con
los

EMPRESARIOS

¡Para estar bien informados!

Tensión y sorpresa en la reunión con el Alcalde

EN BUSCA DE SOLUCION PARA EL S. MARCOS

El pasado 9 de marzo, los empresarios del Polígono Industrial de S. Marcos llegaron hasta el Ayuntamiento de Getafe para reunirse y trabajar en la solución de sus problemas. El camino de espinas recorrido hasta ahora por los empresarios, era adornado con una alfombra persa por los responsables municipales. Con la perplejidad de los primeros instantes, los empresarios asistieron, un tanto incrédulos, a la exposición clara del alcalde, Pedro Castro, quien les entregó un documento donde se dibujaban posibles soluciones a los problemas que tienen los empresarios. La firma de ese documento para su puesta en funcionamiento, no está tan segura como entiende el alcalde de Getafe, Pedro Castro.

Tras los últimos acontecimientos de la «guerra por las bonificaciones», nadie podría esperar que el alcalde de Getafe tendiese puentes de diálogo a los empresarios del S. Marcos. La suspicacia de los distintos medios de comunicación interpretó el hecho como una jugada política de Pedro Castro para calmar los ánimos excesivamente acalorados de los empresarios. El alcalde de Getafe desmintió a GETAFE EXPRES esta posibilidad, «la reunión se convocó tras la visita de Adrián Piera en el Polígono de S. Marcos». Ningún empresario ha manifestado a esta redacción que conocieran desde aquel día la existencia de una convocatoria de reunión, todos coinciden en reconocer que se enteraron de la misma justo unos minutos antes.

INTERLOCUTORES EMPRESARIALES

El gobierno municipal socialista, según las palabras de su máximo responsable, Pedro Castro, «intentamos ser los interlocutores válidos de los empresarios, para recibir los problemas que tienen».

El aspecto fundamental de esta reunión fue el compromiso adquirido por los responsables municipales para propiciar una reunión con el SEPES lo más urgente posible, donde se trabajaría en el compromiso del SEPES para reparar todos los deterioros de la primera fase, y en el tendido aéreo que, según el alcalde de Getafe, «el SEPES está dispuesto a hacerlo subterráneo o como está, aéreo, con cargo a su patrimonio, aproximadamente 21 millones de pesetas».

El último aspecto de la negociación con el SEPES sería la agilización de servicios para la segunda fase, debido a las empresas que se han instalado y están funcionando.

REACCIONES RESERVADAS

Los empresarios han recibido el documento con cautela, aunque las primeras reacciones de Manuel García Archidona, en función de las reuniones mantenidas por los empresarios, no son excesivamente positivas hacia el documento que se les ha entregado para su ratificación, «en el documento existen

unas disfunciones claras respecto a lo que se habló en la reunión con el alcalde. El documento, a nuestro modo de ver, no es firmable, porque contiene un dato en el que se dice que el tendido aéreo que nosotros queremos que se entierre, dice que se pagaría por el SEPES y por los empresarios de Getafe, y nosotros no estamos de acuerdo con eso. Las palabras del alcalde son distintas, sin embargo, a lo que dice el documento. Nosotros firmamos y compramos una parcela que, según el proyecto de urbanización, tenía enterrado el tendido aéreo de baja tensión, y opinamos que se puede enterrar por la acera, sin necesidad de tener que darle paso a Iberduero por nuestras parcelas, lo que supondría un importante problema».

La situación, compleja y complicada en el Polígono Industrial S. Marcos, puede empezar a solucionarse en función de la reunión mantenida el pasado 9 de marzo, aunque el camino, visto lo que opinan sus protagonistas, es largo y tortuoso, y el SEPES sigue dando la callada por respuesta a todas sus actuaciones urbanísticas, que no son precisamente ejemplares. ■

EQUIPO-3



Pedro Castro afirma que la reunión quedó fijada tras la visita de A. Piera a Getafe.



MARCAJES GALAN, S. A.

Avda. Aragón, 25
Teléfono 695 79 07
28903 GETAFE (Madrid)

FABRICA DE SELLOS DE CAUCHO

NUMERADORES - FECHADORES
IMPRESILLAS - SELLOS EN SECO
SELLOS DE LACRE - PLACAS GRABADAS

SERVICIO EN 48 HORAS

ARTICULOS DE MARCAJE PARA LA INDUSTRIA

TINTAS ESPECIALES (Metal, Madera, Indelebre, Secado rápido).
ESTARCIDOS Y MAQUINAS PARA SU FABRICACION
IMPRESORAS PARA LINEAS DE PRODUCCION
NUMERADORES Y FECHADORES GIGANTES
IMPRESORAS DE ETIQUETAS Y PRECINTADORAS
ROTULADORES PARA CUALQUIER SUPERFICIE

SERVICIO DE REPARTO Y RECOGIDA
A DOMICILIO PARA MAYORISTAS

JOSE LUIS GARCIA, UN JOVEN RASCACIELOS EMPRESARIAL

José Luis García es madrileño de pura cepa, por aquello del nacimiento, aunque su vida en la capital de España casi fue un suspiro. Con un año de edad, recaló en Getafe, donde lleva

viviendo 35 años, muchos de los cuales los ha dedicado a levantar nuevos edificios en un pueblo para el que todo son alabanzas y por el que siente especial afecto.



José Luis García es constructor de profesión y prestigio, aunque nunca se ha visto en el brete de poner un ladrillo «en principio porque el negocio mío ha sido un negocio heredado de mi padre, y ha sido siempre él el experto en esos temas. Yo siempre he estado dedicado a la labor comercial y técnica más que a la propia obra en sí, y como esa labor he tenido quien me la resolviera, pues no he tenido la oportunidad de poner un ladrillo ni siquiera por curiosidad». Su verbo es cadencioso y armónico y sus maneras discretas y elegantes. Su padre se inició en el negocio de la construcción hace 27 años, y José Luis García fue alternando sus estudios con el negocio y se hizo cargo de las riendas a partir de los 22 años, «poco a poco me fui introduciendo hasta hace 6 años, que prácticamente domino casi toda la dirección del negocio». Se le siente ambicioso en su profesión y lo manifiesta, «no podría denominar la meta a la que quiero llegar, no tiene cifra y no se puede cuantificar en dinero, es llegar lo más alto posible, la meta no está fijada ahora mismo».

José Luis García no esconde su agradecimiento especial por lo que tiene y por lo que es. «Se lo agradezco sobre todo a mi padre, por supuesto.» Un padre que pudo y supo levantar la empresa de la pro-

moción y la construcción de la familia García hasta dar seguridad y consolidar todo el negocio para que tuviera una continuidad sin sobresaltos en el tiempo. A pie de obra, José Luis García padre luchó tenazmente por todos sus hijos.

LA ESPONJA DE UN NEGOCIO

José Luis García estudió bachiller superior, e incluso hizo intentos para empezar aparejadores, justo en el momento en que el negocio se cruzó en su vida, absorbiendo prácticamente toda su existencia. Una existencia plagada de proyectos de construcción, de los que se siente satisfecho «especialmente obras de nuestra propia promoción, en la que hemos intervenido desde el principio con la gestión del solar, hemos hecho nuestra construcción y luego nuestra promoción, sobre todo en esas obras cuando se ha terminado me he sentido satisfecho por haberla cogido desde el principio».

Confiesa no haber tenido nunca grandes dificultades, «porque aquí en Getafe he tenido siempre ayudas de todo tipo. En principio tengo que agradecer a todos los bancos por ofrecerme ayuda moral y también económica en el momento en que lo he necesitado, las entidades de crédito nunca me han puesto zancadillas

y siempre me han ayudado en todo». Con 36 años, se le siente joven y emprendedor, y se le pide consejos para los empresarios que empiezan, «yo diría que ser muy fuerte y no dejarte hundir en ningún momento en su empuje y en su fuerza, por ningún tema en que la competencia en muchos momentos no es grata, y hay que tener la suficiente fuerza y frialdad para seguir luchando y en ningún momento derrumbarse». José Luis García parece ser un empresario inasequible al desaliento y trabajador tenaz y constante, tan constante, que manifiesta que su negocio le absorbe actualmente hasta en el sueño, lo que no deja de ser negativo, «en algunos momentos piensas que lo pagas demasiado caro, porque de tal forma te absorbe tu tiempo, que no te sientes persona, porque estás robotizado.»

EROTICA DEL EMPRESARIO

«La mentalidad del empresario es una vocación y es un vicio, y según vas escalando hay momentos en los que ya te produce verdadero vicio profundo. Es algo que no sabes denominarlo, pero una vez que te imbuyes en ello, no sabes lo que te ocurre, pero estás ahí en todo momento y pensando en dedicación exclusiva para la empresa.» El cuadro que pinta José Luis García puede resultar maravilloso para otro empresario pero es kafkiano, el propio José Luis lo reconoce, «en muchos momentos te da rabia contra ti mismo, puesto que abandonas la familia, tus hobbies y te reprochas por tu forma de actuar, al no dedicar ninguna hora a tu familia».

35 años y un solo pueblo, Getafe, ha visto la constante ascensión empresarial de José Luis García, para el que la localidad «es un pueblo al que quiero, estoy a gusto, me encuentro como empresario con mucha ilusión en Getafe y me siento un poco creador de todo lo que se pueda hacer, las posibilidades nuestras nos ofrecían cambiar de sitio, pero yo jamás, por lo bien que me siento aquí, he pensado en cambiar de zona de trabajo». Lo que sí cambiaría es el casco antiguo de Getafe, «es un pueblo con muchos años de edificaciones viejas y deterioradas, y hay algunas que en muchos casos no se pueden conservar. El casco antiguo está pidiendo a gritos que se tomen algunas medidas para restaurarle o para hacer los derribos de esos edificios y hacer edificios nuevos». Una labor que encantaría

a José Luis García y por la que está trabajando actualmente.

CORDIALIDAD SIN PROBLEMAS

José Luis García es constructor y por encima de todo empresario. Ningún problema. «El trato con mis trabajadores es directo, y hasta ahora maravilloso, las reivindicaciones de las personas son de tú a tú y el trato muy cordial, hasta ahora no he denotado que nadie me haya criticado o creado problemas.»

Casi tiene el aspecto de no poder hacer daño a nadie, y por lo tanto no ser capaz de generar enemistad en nadie ni mucho menos generar personas que puedan atacarle, aunque «en este mundo algunas

personas no te miran muy bien. Aunque yo no he podido comprobar todavía que el hecho de haber sido empresario me haya generado alguna enemistad, creo que todo lo contrario. En algún momento alguna persona haya podido pensar que el poder económico que puedas tener le haga mirarte de una forma especial. En Getafe, no he llegado en ningún momento a tener enemistades que estén vinculadas directamente con el negocio.»

SE HACE CAMINO AL ANDAR

«Nunca he sido conformista, por mi edad y por mi capacidad de trabajo tengo mundo abierto para seguir, voy a seguir luchando al máximo para formar

FICHA TECNICA

Edad: 36 años.

Lugar de nacimiento: Madrid.

Años en Getafe: 35.

Años en el negocio de la construcción: 14.

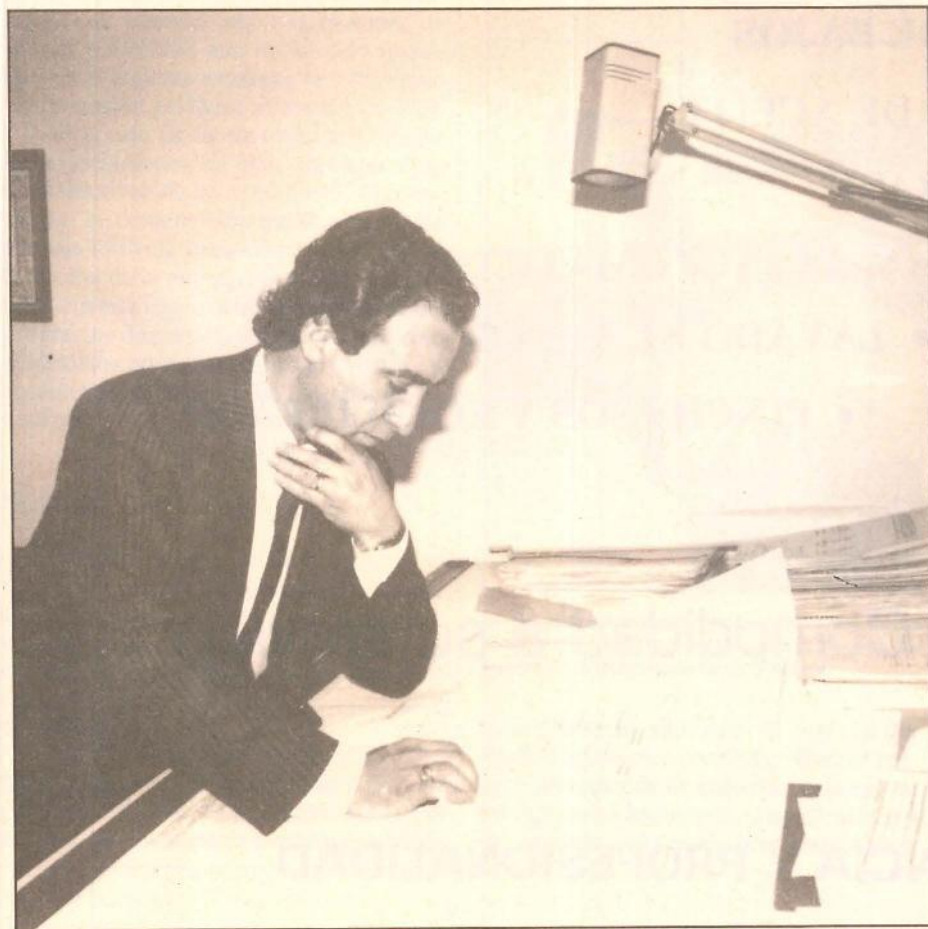
Ladrillos puestos: Ninguno.

Estudios: Bachiller superior. Quiso hacer aparejadores pero el negocio absorbió todo su tiempo.

Hobbys: El tenis.

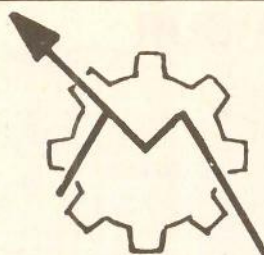
Propósitos normales: Dedicar más tiempo a la familia.

Una ilusión: Poder adecentar el casco antiguo de Getafe.



en Getafe una gran empresa constructora. Getafe ahora mismo es una de las ciudades dentro de la industria de la construcción, es de las que mayores esperanzas nos puede dar, porque tenemos una Universidad Sur, que a corto plazo conllevará construcción, y una serie de cosas, tenemos posibilidad de que la Base Aérea nos la hagan Aeropuerto Civil, tenemos un Polígono S. Marcos prácticamente por ejecutar, en Getafe pienso que quedan cuatro o cinco años verdaderamente buenos.» Tiempo suficiente para que este experimentado constructor, con un prestigio ganado a sudor y pulso en Getafe, pueda seguir subiendo en el escalafón empresarial para conseguir metas que de momento parecen abstractas y alejadas del simple argumento económico. El único lastre que pesa de manera especial en el cuerpo y en el alma de este empresario de 36 años, es el tiempo que no puede dedicar a su familia por el veneno de la empresa. «Todos los días me prometo dedicar más tiempo a mi familia, pero llega el día siguiente y me vicio más en la empresa. Yo me hago ese propósito para dedicar más tiempo a mis hijas, y luego no soy capaz de conseguir hacer realidad ese deseo.» ■

EQUIPO-3



INSTALACION
MANTENIMIENTO
Y REPARACION DE

MAQUINARIA

MATEN, S. L.

- Convencional
- Control numérico

INSTALACIONES

C/. Gabriel y Galán, 1 - Teléfono 682 62 72

28904 GETAFE (Madrid)

— PROXIMA INAUGURACION —

CEMAVE

(Centro de Mantenimiento de Vehículos)

- LIMPIEZA DE BAJOS
 - CAMBIO DE ACEITE
 - ENGRASE
 - LAVADO AUTOMATICO
 - LAVADO AL VAPOR
 - PINCHAZOS Y EQUILIBRADO

Rapidez y Comodidad' a su servicio

EXPERIENCIA Y PROFESIONALIDAD
EN
EL CENTRO MAS MODERNO DE LA ZONA SUR

— POLIGONO SAN MARCOS —
GETAFE

Según el Comité de Empresa, la dirección va a crear dos mesas paralelas

La negociación del Plan Estratégico Conjunto va a ser motivo durante los próximos días de nuevas polémicas en el seno de la factoría de CASA en Getafe. Noticias aparecidas en medios de información nacional apuntaban a que los preparativos de la negociación del Plan Estratégico Conjunto dejaban

fuera no sólo al sindicato CC.OO., sino a los representantes del Comité Intercentros.

Fuentes consultadas del Comité de Empresa de CASA en Getafe han confirmado que el Comité Intercentros estará presente en una mesa de negociación paralela.

Negociación compleja para la salvación de CASA

El sindicato Comisiones Obreras mantiene una dura pugna laboral y política con la dirección de la empresa por la negociación de un convenio que tras 14 meses de «dimes y diretes», aún no ha sido firmado. Hace algunas semanas se constituyó una comisión paritaria formada por UGT y la dirección de la empresa para iniciar las negociaciones del plan estratégico para la reactivación de la empresa. Esta comisión se contemplaba en el acuerdo de eficacia limitada firmado por UGT con la dirección de la empresa el pasado mes de julio. En esta negociación se hablará de los programas de participación en la empresa en distintos proyectos, la productividad, el absentismo laboral y las inversiones a realizar.

NEGOCIACION PARALELA

El pasado viernes, 11 de marzo, en el marco del Comité Intercentros de CASA se acordó iniciar esa negociación del plan estratégico. La dirección de la empresa no excluye al Comité Intercentros, sino que crea dos mesas paralelas o comisiones negociadoras.

El sindicato ugetista ha apuntado que uno de los principales males de CASA lo constituye la desastrosa organización del trabajo. En este aspecto también coinciden

miembros del sindicato Comisiones Obreras. Julián Gilaberte, presidente del Comité de Empresa ha apuntado, no obstante,



El Comité Intercentros sigue luchando. Buena prueba de ello es la concentración de trabajadores frente a Magistratura de Trabajo.


otros planteamientos para la negociación del plan estratégico conjunto. «Hemos trazado propuestas de carácter general en las vertientes industrial, organizativo, y planteamos qué tipo de productos deben

perfilar la estrategia industrial y el futuro de CASA. También planteamos una serie de iniciativas en el capítulo financiero, y también en temas sociolaborales y sindicales, para crear verdaderamente una estrategia de futuro.»

GUERRA SINDICAL

La guerra entre los dos sindicatos con mayor poder de penetración social, a nivel nacional, continúan su guerra particular en la empresa pública CASA. El secretario general del Metal de UGT, ANTONIO PUERTA, ha manifestado que han elaborado un proyecto de estrategia, y que están dispuestos a llevar adelante esta negociación con la empresa aunque sea en solitario «porque nos asiste la razón». Para el presidente del Comité de Empresa de CASA, estas declaraciones «ponen de manifiesto lo que conforma la estrategia de negociación de UGT, obviar en la práctica a los comités, ellos pretenden abordar en solitario la negociación pero nosotros no vamos a admitir ningún tipo de acuerdo que se diese con una central minoritaria y la única alternativa de nuevo sería la movilización».

GETAFE - EXPRES



CAFETERIA Lido

DESAYUNOS

PLATOS COMBINADOS

CANAPES

¡buen ambiente!

c/ madrid, 9

GETAFE

La Asamblea de Madrid debatirá pronto el futuro del sur

MANGADA PROMETE MAS SUELO INDUSTRIAL

El Palacio de Maudes, de la Comunidad Autónoma de Madrid, volvió a ser el pasado 18 de marzo lugar de cita y punto de encuentro de los alcaldes de 8 municipios de la zona sur, con el consejero de Ordenación Territorial de la Comunidad Autónoma de Madrid, Eduardo Mangada. Un nuevo y supermoderno panorama del sur se elabora en Madrid en un documento estratégico que será debatido, y posiblemente aprobado, en el Pleno de la Asamblea de Madrid a celebrar en breve plazo.

La Oficina de Promoción Industrial del Ayuntamiento de Getafe recibe diariamente visitas. Entre la mayoría de estas visitas se encuentra el germen, cada día más voluminoso, de la necesidad de suelo industrial. Tantas son las peticiones, que la lista de espera llena de ilusión a los gestores locales, que piensan, con argumentos en la mano, que si tuvieran suelo tendrían a decenas de empresas pe-gándose por conseguirlo.

NUEVA REUNION

El consejero de Ordenación Teritorial de la Comunidad Autónoma de Madrid, Eduardo Mangada, volvió a reunirse el pasado 18 de marzo con los alcaldes de la zona sur para discutir los pormenores del denominado documento estratégico para el equilibrio de la zona sur. Según confirmó el concejal de Urbanismo del Ayuntamiento de Getafe, la reunión había presentado algunas variantes respecto a la mantenida semanas antes, y el documento había sufrido ligeras modificaciones, «en niveles concretos, está en que se va a ir hacia la calificación de un polígono de unos 12 millones de metros cuadrados, a lo largo de la carretera de Andalucía, en todo el eje del Culebro, hasta llegar a la parte de Leganés, otra variante es que se va a hacer, por fin, la famosa carrete-

ra que está a lo largo de todo el Culebro, haciéndola a la vez con un par-que lineal lleno de zonas verdes». Estas actuaciones se van a llevar a cabo mediante expropiación.

DESARROLLO URBANISTICO

Otra de las variantes que se plantean es la de un gran desarrollo urbanístico e industrial, entre la zona de Móstoles y Alcorcón. Pero quizás uno de los compromisos más importantes y mejor recibidos por los municipios de la zona sur, fue el de que paralelamente mientras esta actuación se va haciendo, los ayuntamientos podrán calificar suelo industrial, aunque a un nivel restringido, del orden de 300.000 metros cuadrados para las necesidades más imperiosas que tenga cada municipio.

Las únicas discrepancias en torno a este documento que no vieron los alcaldes de la zona sur, pero que escucharon de labios del consejero, la puso el alcalde de Fuenlabrada, José Quintana Viar, quizás motivada por lo escasamente positivo que es el documento para los intereses de su localidad, lo que viene a reflejar que el equilibrio intentado por los responsables regionales sigue siendo desequilibrio en la mente de alguno de los 8 alcaldes que se reunieron hace algunos días. ■



CONSTRUCCIONES
Y PROMOCIONES
GARCIA, S.I.

PROYECTOS Y OBRAS

PROYECTOS DE OBRA Y APERTURA
DIRECCIONES FACULTATIVAS
ESTUDIOS DE INSTALACIONES
GESTION EN ORGANISMOS OFICIALES

25 años
de experiencia
en construcción
y mantenimiento
industrial

VENTA
Pisos del más alto standing
Locales en las mejores zonas

Calle Madrid, 65, 1º
GETAFE.

Teléfonos 695 58 59
695 08 56

Don Juan Pingarrón



Entre otros, quizás sea Don Juan Pingarrón el más ilustre hijo de Getafe y el que más alta graduación obtuvo en la carrera militar.

Nacido el 30 de diciembre del año 1676, de muy joven ya militar a las órdenes de Felipe V, quien le nombró en 1709 comisario provincial de Artillería de Aragón, Valencia y Cataluña.

Después hubo de pelear honrosamente en tierras de Italia, para defender los derechos de España, y el 8 de junio del año 1735, al mando de artilleros españoles y franceses, hunde parte importante de las naves del Archiduque Carlos de Austria, en esa campaña fue cuando Carlos III, entonces rey de Nápoles, pudo conocerle, apreciarle y premiarle con el título de Marqués de la Granja.

Don Juan Pingarrón fue hombre sencillo, a pesar de recibir constantes honores, siguió en sus costumbres muy arraigadas a su pueblo natal y a la de sus paisanos, su vinculación con la Patrona Ntra. Sra. de los Angeles y la fervorosa fe que tenía, bien lo demuestra cuando regala las banderas ganadas en las batallas de Milán, banderas que adornaron durante muchos años el Altar de la Virgen en su ermita, asimismo, donó las campanas de la mencionada ermita.

Era Pingarrón dueño del único molino de aceite que había en Getafe y propietario de dos mil olivos, en el término de nuestro pueblo. En 17 de diciembre de 1754, fue nombrado Teniente General de los Ejércitos, con el sueldo de 750 ducados mensuales; los últimos años de su larga vida los pasó aquí en Getafe, al amparo de sus familiares, pues Don Juan había perdido bastante vista, su casa solariega estaba en la calle La Magdalena, esquina a la iglesia del mismo nombre, falleció el 20 de septiembre de 1763. ■

Marcial Donado

ESCOLAPIOS EN GETAFE (VI)

El 27 de diciembre de 1942 se propagó un incendio en el colegio de los Padres Escolapios de Getafe.

Sucedió a causa del hollín existente en la chimenea y el maderamiento del tejado. Para sofocar el mencionado incendio, hubieron de intervenir bomberos de Madrid, así como del cuartel de artillería y aviación. Esa noche la comunidad escolapia cenaron y se alejaron a las dependencias que les ofrecieron los religiosos de la Sagrada Familia y Nazarenas.

Año 1943: Empieza el año con las reparaciones sufridas por el incendio. El día de Santo Tomás de Aquino, se proyecta la película «hablada» *Blanca Nieves y los Siete Enanitos*, se inaugura el dormitorio que destruyó el incendio, se realiza una excursión a Polvoranca, asisten los profesores y alumnos a la jura de bandera celebrada en Aviación, cuya presidencia la presidía el Ministro del Aire, señor Vigón. Por el curso 1942-43, desfilaron en el internado 260 alumnos, el número de vigilados fue de 200.

En agosto, 22 postulantes reciben el día de la Asunción el Santo hábito de manos del rector P. Antonio Lara de la Asunción.

Septiembre, es nombrado nuevo rector, y recae este nombramiento en el P. Jacinto Ruiz de la Inmaculada Concepción.

Año 1944: Con motivo de haber sido promovido al generalato el Señor Coronel de Artillería don J. Díaz Varela, el alcalde Getafe, D. Juan Vergara, ex-alumno del colegio, encargó a los escolapios un pergamino para entregárselo al S. Díaz Varela, el día de Pentecostés.

Curso 1944-45: Los alumnos pasan de 540.

Año 1946: Solemnes fiestas de la bendición de la bandera e imposición de insignias a los jóvenes y aspirantes de Acción Católica del centro de la Inmaculada P.P. Escolapios; fue madrina la señorita Paloma Cisneros, y abanderado José Juan Pérez.

Ese mismo año se edita en el colegio un periódico mural: «Senderos de Luz», igualmente es editado el semanario mural «Impetus».

Septiembre, día 4: Nuevo rectorado a cargo del R.P. Enrique López de la I.C., que toma posesión el día 8 del citado mes. El Padre Jacinto Ruiz es trasladado a Sevilla. En el curso de 1946-47, los alumnos alcanzan la cifra de 612.

Este año del 46 se hace cargo de la cocina una comunidad de Religiosas Pastoras, formada por cinco hermanas y sor Fernanda Rodríguez de Jesús, que hace de superiora.

Enero día 10, año 1947, muere el hermano Toribio. Día 18 de mayo, bodas de oro sacerdotales del R.P. Manuel Galán Encinar.

El día 25 de este mes, el Ilmo. Ayuntamiento de Getafe declara y nombra al R.P. Galán hijo adoptivo de la villa de Getafe, como prueba de agradecimiento a los muchos y continuos trabajos en favor del pueblo.

El 3 de junio, se colocó en el Altar Mayor de la Iglesia de Padres Escolapios una imagen de la Inmaculada, obra de D. Jacinto Higuera.

Este año son divididos los internos en cuatro secciones, antes lo estaban en tres, así pues, éstos quedan de la forma siguiente:

Primera: Primaria, primero y segundo.

Segunda: Segundo y tercero.

Tercera: Cuarto y quinto.

Cuarta: Sexto y séptimo.

Con este fin fueron realizadas las obras



En los últimos días de septiembre llegan los aspirantes de Villacarriedo, Monforte, Sevilla, Granada, en total 60, el curso de 2.ª empieza con 33 aspirantes.

Entre las mejoras del colegio cabe destacar la construcción de un horno de cocer pan, se compran dos sillones marca Koken para la peluquería, se construyen mesas, bancos, se compran sillas, cortinas, manteles, etc., etc.

Santo Tomás de Aquino, año 1948: Se celebran grandes torneos entre los alumnos, dándose ese día toda la tarde libre, para que pudiesen asistir al interesante partido de fútbol que entre los clubs de Getafe Deportivo y San Germán que se disputaban el campeonato de liga de segunda regional, siendo el ganador el Getafe Deportivo por 2-0. ■

Marcial Donado

MESON de JEROMIN

«BOMBI», el sitio ideal

Padre Felipe Estévez, 4 - GETAFE

NISSAN



BLUEBIRD

EL MAXIMO REFINAMIENTO JAPONES

En todo el mundo es calificado de **UNICO**
en sus dos versiones:

Bluebird SLX y Turbo SGX

EL PULSO DE LOS JAPONESES

NISSAN

GETAUTO

Ventas y servicios: San José, 75, y Hormigo, 11. GETAFE
Carretera de Fuenlabrada a Humanes, km 0,200. FUENLABRADA

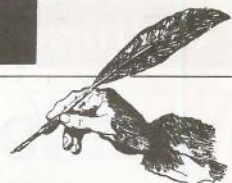
Ventas y recambios: General Ricardos, 128. MADRID

CATSA Calle Guadalquivir, polígono industrial Latoca. FUENLABRADA

AUTOS BONILLA Calle Zaragoza, 7. MOSTOLES

VENTACAMION Vía Carpetana, 340. MADRID

SAN MARCOS MOTOR, S. A. polígono SAN MARCOS. Calle E. GETAFE



Las tertulias de Getafe

Con el paso del tiempo se han ido perdiendo aquellas tertulias...

Aquellos cafés, con sus veladores de mármol y los célebres sofás de terciopelo, regularmente rojo o marrón, la jarrita de cristal con el vaso de agua y su correspondiente cortadillo de azúcar, no faltando el rico y humeante moka.

Las tertulias, que por lo general eran siempre las mismas personas, versaban sobre temas literarios, taurinos, teatro, música, etc., comenzaban al principio de la tarde y finalizaban al atardecer, aproximadamente hasta las 7 o a las 8 de la tarde.

Podemos recordar las del célebre Café Pombo, Café del Prado, adonde acudía Don Benito Pérez Galdós, entre otros, Café Gijón, El Gato Negro, Café Madrid en la Puerta del Sol, sede de **guitaristas y cantaores**, pero lo que me anima a redactar esta crónica es hacer resaltar las tertulias que existieron en Getafe durante la década de los años veinte y treinta.

GETAFE, MUNICIPIO DE TERTULIAS

Podemos mencionar las del célebre CAFE LION D'OR, cuyo propietario era Juan Redondo, aunque la gente le conocía por el apelativo cariñoso de **Juanito Liondor**, y estaba situado en los bajos del Casino de la Unión Getafense, hoy exposición de Galerías Cervera y la del Café Madrid, vulgarmente llamado el Café de Lucas, posteriormente, Café Nacional, no podemos olvidar las del TUPÍ y la Marquesina.

En estas tertulias la conversación siempre versaba sobre temas taurinos, com-



Militares de Artillería asiduos en la tertulia del Café «LION D'OR».

poniéndolas generalmente El Chapi (padre), Elías Deleyto, Manuel Díez Alonso (mi padre), Pepe el Pesca, apodado así por poseer una pescadería en la calle Madrid (antiguo banderillero), Ignacio el Máquina, representante de las máquinas de coser SINGER, Prisco Ortega «Torerito de Getafe», el procurador Luis Sanz, Julio Galeote (Julio Coche), Víctor Muñoz y Amigo y Benito Uría, antiguos barberos y posteriormente practicantes. Todas estas personas eran bastante conversadoras.

PERSONAJES Y CHARLAS DE CAFE

También asistía, temporalmente, Andrés Benavente, soltero y con un buen desahogo económico, muy aficionado y muy entendido en el arte de Cúchares. Digo temporalmente, porque era muy hecho a viajar por toda España y el extran-

jero y asistir a todas las ferias taurinas: Málaga, Sevilla, Pamplona, etc., así es que cuando se incorporaba hacia la gaceta de las correspondientes corridas, no faltando las anécdotas y por supuesto los graciosos chistes que se originaban. Aparte de estas tertulias, los jefes, oficiales y suboficiales, destinados en los entonces Regimientos 10.º y 2.º de Artillería ligera, se reunían en el mencionado Café Lion D'Or para organizar una partida de **julepe o subastao**.

Hoy podemos recordar con cierta nostalgia aquellas tertulias en las que se reunían un determinado número de personas para polemizar sobre algún tema de los mencionados, alrededor de un velador y saboreando las excelencias de un humeante rico café. ■

ANDRES DIEZ

CUATRO BUENAS RAZONES
PARA VISITAR SAN MARCOS MOTOR, S.A.

- 1.ª DESCUENTO DE 1.000 PESETAS EN EL COSTO TOTAL DE LA REPARACION DE SU VEHICULO.
- 2.ª DESCUENTO DE 25.000 PESETAS EN LA COMPRA DE UN NISSAN PATROL.
- 3.ª DESCUENTO DE 50.000 PESETAS EN LA COMPRA DE UNA FURGONETA TRADE.

 **NISSAN**  **EBRO**
SAN MARCOS MOTOR, S.A.
POLIGONO INDUSTRIAL - SAN MARCOS - TELEF. 682 42 62
CALLE E - PARCELAS 9, 5 Y 7 28906 GETAFE (MADRID)

Y LA 4.ª RAZON: **EL SERVICIO Y LA PROFESIONALIDAD DE**

NOTA: Presente este vale en Caja y se le descontará la cantidad asignada. Se descontará un sólo vale por factura.

AGENDA FOTOGRAFICA

AGRUPACION FOTOGRAFICA DE GETAFE



Del 11 al 31 de marzo 1988.

KANAU.

C/. Betanzos, 3. San José de Valderas. ALCORCON. Teléf. 611 11 10.

La Agrupación Fotográfica de Getafe se creó en el año 1983. Han realizado hasta la fecha 3 Salones Nacionales (1985, 1986, 1987), y están preparando la siguiente para el año 1988.

Entre las exposiciones de autores que han organizado, se encuentran: Fernando Flores, Josep M.^a Ribas Prous, Colectivo de la Agrupación Fotográfica de Getafe y en estos momentos se encuentran preparando dos más: Osvaldo Cipriani y Feliciano López Pastor.

Aparte, han realizado continuamente cursos básicos de fotografía, monográficos, seminarios, audiovisuales, etc. La Agrupación es miembro activo de la Federación Madrileña de Fotografía desde sus inicios. ■

M. Luna

EXPOSICION FOTOGRAFICA

OSVALDO CIPRIANI BRIZZOLLA



Sala de Exposiciones del Centro Municipal de Cultura de Getafe.

C/. Madrid, 54.

Lunes a viernes, de 6 a 9 tarde.

Osvaldo Cipriani Brizzolla nace en Bahía Blanca (Argentina) en 1942, se inicia en la fotografía como autodidacta en 1956. Cinco años más tarde estudia y trabaja con el maestro George Arsich, y posteriormente con el retratista Alejandro Volk, desde entonces y según sus propias palabras, ha disfrutado y vivido de la fotografía, como profesor y fotógrafo de ballet.

En 1980 llega a España y desde entonces se dedica, casi exclusivamente, a la enseñanza, primero como profesor en los cursos di-

rigidos a formar monitores de fotografía, que organiza el Centro Municipal de Cultura de Getafe, y en la actualidad como profesor de Imagen de la Universidad Popular de Torrejón.

Los que conocen a Osvaldo, saben de su vitalidad y entusiasmo, de su forma de entender la vida huyendo de los convencionalismos, de su búsqueda constante, y sobre todo, de su capacidad para contagiar su pasión fotográfica.

Osvaldo, con los pies en la tierra, se pierde en sus sueños, plasmándolos en bellas imágenes que nos transmiten múltiples sensaciones, y en las que de una u otra forma va dejándonos un poco de sí mismo. ■

M. Luna



RECTIFICADOS

PARA AUTOMOCION E INDUSTRIA

Pequeñas y grandes series

- RECTIFICADO DE MOTORES en general: Diesel, gasolina, compresores, navales, obras públicas, etc.
- RECTIFICADO DE EXTERIORES hasta ϕ 1000 x 4000 de longitud, entre puntos y cigüeñales;
- INTERIORES de ciclos automáticos y universal; SIN CENTROS, amplia capacidad
- RECTIFICADO PLANO tangencial y segmentos hasta 3000 x 800 x 800
- LAPEADO amplia capacidad, interiores y exteriores
- MECANIZADO. Mandrinado, fresado, torneado, etc. ... amplia capacidad
- CROMADO DURO hasta ϕ 800 x 5000 de longitud
- EQUILIBRADO estático, dinámico y portátil
- RECAMBIOS en general. Pistones, camisas, cojinetes, válvulas, juntas, retenes, etc. ... (1^{as} MARCAS)

CTRA. MADRID-TOLEDO, KM. 11, GETAFE (MADRID). TEL. (91) 695 40 12

SEMANA SANTA

CENTRO REGIONAL DE INFORMACION Y DOCUMENTACION JUVENIL

INDSURFING

Cursos de iniciación y perfeccionamiento. Los precios oscilan entre las 10.000 y las 6.000 pesetas. Campañas de promoción especiales para colegios, ayuntamientos, clubes, colectivos... Optativo: transporte, comida, alojamiento.

Windsurfing Maran.
Cervera de Buitrago. Embalse de «El Atazar».
Teléfonos 260 78 10 y 738 60 48.

ALPES SUIZOS

Cursillos de naturaleza en los Parques Nacionales y viaje cultural. Semana Santa. 9 días. Matrícula: 43.800 pesetas. Incluye viaje desde Madrid y Barcelona, hotel, excursiones y diploma.

Centro Europeo de Estudios Internacionales.
Teléfono 93/235 45 35.

CAMPO DE TRABAJO

Del 3 al 6 de abril, en Tomar (Portugal). Excavaciones arqueológicas y topografía. Se aceptan seis voluntarios (edad de 18 a 25 años).

Dirección del Campo: Campo de Trabajo Arqueológico CEAA. Escuela Superior de Tecnología. Avda. Cándido Madureira, 13. 2300 Tomar. 049/32114.

Consejería de Educación.
Departamento de Actividades.
Caballero de Gracia, 32.
28013 Madrid.

RUTA DE LA LUNA LLENA

Marcha desde Sierra Nevada hasta la costa mediterránea. Del 31 de marzo al 3 de abril. Monitores + guías + furgón de apoyo + comidas y avituallamiento + alojamiento en tiendas + seguro de viaje. Precio: 10.000 pesetas.

Teléfono de Madrid: 735 17 85.
Asesoría «Rivas».
Avda. González Robles.
Orgiva. Granada.
Teléfono 958/78 51 70.

VUELO LIBRE

Cursos de vuelo libre y paracaidismo de montaña en los niveles de iniciación y perfeccionamiento. Los precios oscilan entre las 25.000 y las 15.000 pesetas. Existen descuentos del 20 por 100 para menores de 18 años, matrimonios o parejas y grupos superiores a cinco.

Club Vuelo Libre «Halcón».
Avda. Santa Rosa de Lima, 10 - bajo.
29007 Málaga.
Teléfono 952/30 02 41.

TURISMO VERDE

Zona de Alicante. Del 26 de marzo al 2 de abril. Jóvenes de 14 a 17 años y de 18 a 25 años.

Itinerante: Sierras de Aralar, Urbasa, An día... del 30 de marzo al 3 de abril. Jóvenes de 18 a 25 años.

Dirección de Servicios de Educación y Juventud.

Mejía Lequerica, 21.
28004 Madrid.
Teléfono 593 23 56.

MARRUECOS. CIUDADES IMPERIALES

Del 25 de marzo al 4 de abril y del 31 de marzo al 10 de abril. Bus + hoteles: 26.500 pesetas. Bus + camping: 18.500 pesetas.

AÑOS LUZ.
Rodríguez San Pedro, 2.
28015 Madrid.
Teléfono 455 11 45.

PARQUES DEL SUR DE ESPAÑA Y PORTUGAL

Del 25 de marzo al 6 de abril. Bus + visitas + camping: 28.000 pesetas. Mínimo 35 personas; máximo 52.

ENTALPIA.
Hilarión Eslava, 50.
Teléfono 449 68 03.

IBIZA

Del 31 de marzo al 4 de abril. Bus + Ferry + apartamento + acompañante + seguro. Precio: 17.350 pesetas.

UNIJOVEN.
Paseo de la Castellana, 28.
28046 Madrid.
Teléfono 435 22 60.

TREN BLANCO DE NAVACERRADA

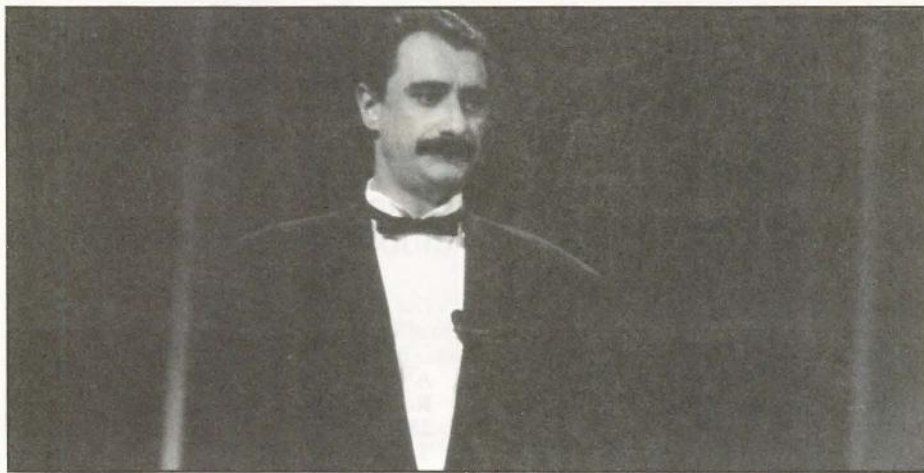
Circulará todos los sábados, domingos y festivos entre Madrid, Cercedilla Navacerrada y Cotos hasta el 28 de mayo. El tren saldrá de Atocha apeadero a las 8.25 horas; de Cotos a las 18.12. Los precios, con billete de ida y vuelta, son de 260 pesetas hasta Cercedilla, 680 a Navacerrada y 700 a la estación de Los Cotos.



- BILLETES FERROCARRIL
- BILLETES AVIÓN
- BILLETES AUTO-RES
- ALQUILER DE COCHES
- ESTANCIA EN HOTELES
- ESTANCIAS EN APARTAMENTOS
- BILLETES DE BARCO
- PRESUPUESTOS PARA GRUPOS
- VIAJES DE NOVIOS
- ESPECIAL «TERCERA EDAD»

NUESTRA DIRECCIÓN ES:

CALLE MADRID, 12 • TELÉFS.: 695 62 30 - 695 58 74
695 30 46 - 696 15 13 • GETAFE (Madrid)



Primeras fotos en exclusiva del programa «Sábado Noche»

CARLOS HERRERA: «Yo he venido al mundo a divertirme»

Pilar Miró ha puesto en marcha una política de fichajes impresionantes que puede dejar la radio sin las estrellas del momento. La última incorporación sonada es la de Carlos Herrera, premio ONDAS del año 1987, por su programa «COPLAS DE MI SER», que presentará a partir de abril el programa «SABADO NOCHE», en compañía de Bibí Andersen. Carlos Herrera también será guionista en este programa de televisión, que supone un reto para este gran profesional. «Quiero que la señora María de Albacete, dice Carlos Herrera, refiriéndose a los miles de personas sin demasiada cultura que existen en España, sepa quién es STEVE WONDER». Los jefes del ente público RTVE, han manifestado que Carlos Herrera será el hombre del futuro o nuevo hombre de Televisión.

Siempre fue un gran comunicador y durante los últimos tiempos la prueba de fuego de la copla y la tonadilla ha sido su lanzamiento a la fama. «El Herrera», D. Carlos, es considerado como maestro de las nuevas generaciones radiofónicas por su particular forma de ser y estar. Carlos Herrera ha manifestado su disposición a alegrarnos la hora de la noche sabatina con un programa de variedades, donde la letra y la materia gris

serán cosa de una sola persona, Carlos Herrera. Este locutor de radio, metido a presentador de televisión y en breve plazo hombre de futuro en el medio, es arte y figura puliendo el verbo con la perfección del mejor orfebre. Cuando se le pregunta por sus deseos para la humanidad, todo su ser se rebela, «sentido del humor, por favor».

—¿Cómo puede haberse adaptado tan bien a géneros tan distintos como

un programa de coplas en tono de humor, un magazine de actualidad serio en la radio, los telediarios de televisión? Y encima le conceden un Premio Ondas por su programa de tonadillas?

—Bueno, la verdad es que el programa de las coplas he tenido que tardar unos ocho años en hacerlo, porque no había jefes con sentido del humor como para entenderlo. Había los existencialistas anteriores que decían, no, por favor, pero hoy en día con nuestro progresismo vital, hacer un programa con coplas, pero qué dices, qué dices, y otros que todo lo contrario, no tenían sentido del humor, hasta que he encontrado a unos que, más o menos, favorecida la cosa porque a las 10 de la noche no sabían qué hacer, pues permitieron que alguien les pusiera en marcha una historia de coplas. Luego todos nos hemos ido animando...

—No obstante, Carlos Herrera es un hombre tremendamente versátil, porque no se queda solamente en la copla...

—Hombre claro, no... y Dios no quisiera... me decía hace algunos días un directivo de la casa que por qué no hice cuando presenté la «LA TARDE» un programa dedicado a la copla y le dije «pues



HIPER TEXTIL

Quemor®

cadena Q®

**ES + BARATO
TODO EL AÑO**

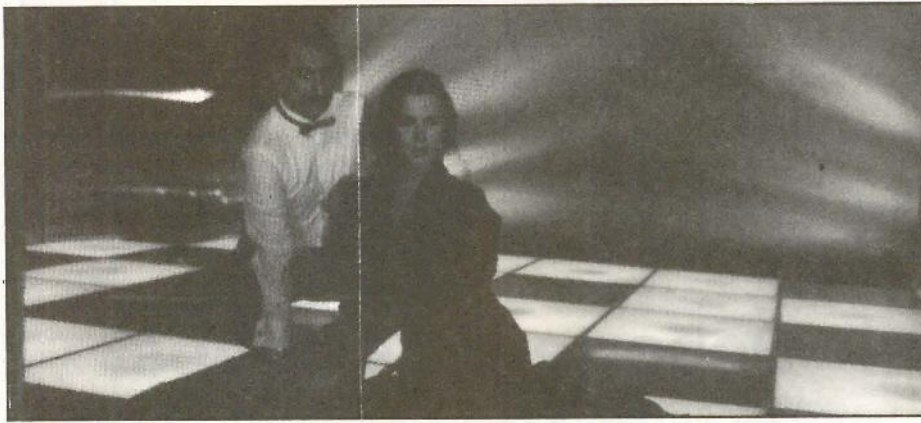
RECUBRIMIENTOS

García e Hijos, S.L.

Víctor García Rojas

ESPECIALIDAD EN CINCADO NEGRO

c/. Ferrocarril, s/n. • Pol. Ind. EL ROSON • Teléf. 695 96 21
JUNTO A INDUSTRIAS DOCA



no, porque yo además de las coplas sé más cosas». Las coplas son un divertimento maravilloso pero es que además hay más cosas.

—¿Qué recuerdos guardas de tu paso por televisión para presentar los telediarios?

—Muy buenos, porque trabajé con muy buena gente, hombre, con gente bastante mala también, hay mucho petardo en todas partes, no sólo en televisión, también en la Cadena Ser y en todas partes existimos petardos. En televisión aprendía mucho de muchas gentes y de otros aprendía por pasiva. Me lo pasé bien haciendo el telediario, lo que pasa es que el lengüje con la cámara en un telediario es como el que habla con una duquesa en un cóctel, que se tiene que andar con un distanciamiento...

—¿Cómo fue tu presencia en los telediarios, cómo surgió la idea de hacerte un hombre trajeado y serio para leer noticias transcendentales?

—Cuando José María Calviño llega el primer día y me ve, yo creo que me vio con cara de recién levantado, me dijo: «Usted qué serio es, usted tiene hacer el telediario de la noche, joven», digo «si yo venía a hacer la Tarde», dice, «no, no, no, y además tiene usted que llevar colores azulitos y las corbatas muy gordas, porque así da usted credibilidad seria», y digo, «pues vale, tú, vista que tienes, que te la conserve Santa Lucía», y así me puso en el Telediario de la no-

che, porque yo era serio, porque, claro, yo soy muy profesional y me dijeron serio, pues yo serio.

—En el nuevo programa de televisión que vas a presentar has exigido ser tú el propio guionista del programa, aunque tu capacidad de improvisación es imprescindible en todo lo que has hecho en radio.

—Yo en cuanto a lo de improvisar, sí. Está muy bien, pero por si acaso, también prefiero tener una cosa escrita, por si en un momento determinado a mí o a cualquiera se nos va el santo al cielo, y siempre va muy bien tener un papelito en el que hayas apuntado cuatro nociones.

—¿Por qué parece que quien más se divierte en sus programas de radio es usted mismo?

—Claro, y además es verdad. La vieja máxima que llevamos tiempo preconizando unos cuantos. Yo he venido al mundo a divertirme, vuelvo a decirlo por enésima vez, he venido al mundo a que mi química se mueva, pero se mueva de una forma divertida, yo no he venido a sufrir, que no quiero, que no me interesa lo más mínimo. Quiero divertirme y todo lo que yo haga en televisión será sola y exclusivamente para divertirme y para divertir a los demás, y eso tiene éxito fijo. ■

J. L. Martín y P. de León



Ctra. Toledo
Km. 14,500
Teléf. 681 71 87
GETAFE



Entrevista con el Concejal de Deportes

Manuel Cañadillas ha dejado la tranquilidad del trabajo habitual para dedicarse en cuerpo, alma y espíritu a la Delegación de Deportes y a la, compleja y extensa, Delegación de Juventud

del Ayuntamiento de Getafe. El Patronato sirve de sede oficial a este Concejal socialista que se declara amante y practicante del fútbol-sala.

La ilusión del «Deporte para Todos»

—¿Que usted sea actualmente concejal con dedicación exclusiva significa que actualmente el deporte en la localidad crece de manera importante y hace que el concejal que lleva estos temas tenga que dedicarse en exclusiva a esta tarea?

—No es ese el motivo de que yo esté liberado, el motivo es que además de llevar Deportes, también llevo Juventud, y lo que sí es cierto, es que la Delegación de Deportes necesita una mayor dedicación, cosa que yo venía haciendo de una forma..., dentro de las posibilidades que me daba mi trabajo profesional, dedicaba el mayor número de horas posibles, cuando se plantean las últimas elecciones municipales el gobierno municipal piensa que MANUEL CAÑADILLAS era uno de los concejales liberados para mayor dedicación.

—¿Cómo es su vida ahora? ¿Más tranquila o más tensa?

—Es más tensa que la de antes, porque antes trabajaba en la Delegación en el tiempo que tenía libre, ahora mi dedicación exclusiva hace que mi vida sea más tensa.

—¿Cómo se ha ido creando la base deportiva de Getafe desde que los socialistas llegaron al poder?

—El tejido deportivo de Getafe se inicia desde las primeras elecciones democráticas, cuando un ayuntamiento de izquierdas empieza a regir los destinos de un pueblo como Getafe, donde lo que se va priorizando son los servicios de cara al ciudadano, cosas que eran muy necesarias y que en un momento determinado se opta por dotar a la ciudad de una serie de ele-

mentos que carecían de ellos. En un principio se apuesta por la Educación, que fue el primer reto de los gobiernos democráticos, y a partir de ahí se van consolidando estructuras, no solamente de Educación o Enseñanza, sino culturales, deportivas, asistenciales y demás.

—¿Qué defectos reconoce en sus años de gestión política al frente de la Delegación de Deportes del Ayuntamiento de Getafe?

—Bueno, más que defectos yo diría que esas necesidades, las carencias que apuntaba anteriormente, las infraestructuras que partíamos eran escasas. Aún todavía siendo escasas, vamos en alguna forma paliando esa necesidad, y sobre todo no es el defecto sino las necesidades que hemos ido cubriendo pero que todavía falta por cubrir.

—¿Reconoce que el gobierno regional socialista ha olvidado a la zona sur en materia deportiva?

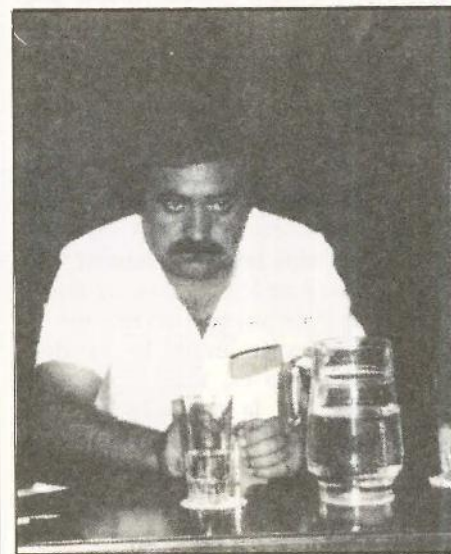
—Yo creo que más que acordarse ha sido poder atender a necesidades, realmente yo creo que la Comunidad se ha preocupado de la zona sur, lo que pasa es que eran tantas y tan importantes las carencias que aquí estamos sufriendo que por mucho esfuerzo que la Comunidad haya hecho no ha podido llegar a cubrir todas esas necesidades.

VA A SER DIFÍCIL QUE LLEGUEMOS A CUBRIR TODA LA DEMANDA EXISTENTE

—¿Cuáles son las necesidades más pe-

rentorias que tiene el edificio deportivo de Getafe?

—Getafe, para llegar a ser una ciudad moderna, va a ser difícil porque proliferan elementos físicos y deportivos tan numerosos que va a ser difícil que lleguemos a cubrir toda la demanda existente. Quizás lo que nos falta son espacios cubiertos para que los jóvenes puedan hacer actividades físicas en todo tiempo y época, tanto en verano como en invierno. Ese quizás sea el mayor handicap que estamos soportando ahora mismo, la falta de espacios cubiertos para poder desarrollar actividades físicas y en ese intento estamos.



**EXPENDEDURIA N.º 9
DE TABACOS Y TIMBRE**

VIDEO - CLUB

LAS ÚLTIMAS NOVEDADES CINEMATOGRAFICAS

YO-AL

- ARTICULOS DE REGALOS
- PAPELERIA
- SUMINISTRO A EMPRESAS

C/. ALBACETE, N.º 22

GETAFE

—¿Cuántas veces se ha peleado en una Comisión de Gobierno por llevarse algo para su Delegación?

—Bueno, pelearme, casi todos los días, tanto en la Comisión de Gobierno como con los consejeros de Deportes y directores generales de la Comunidad Autónoma de Madrid, pero las peleas son amistosas, donde lo que hay que hacer es consensuar las necesidades más perentorias que la ciudad tiene. A veces aunque yo quiera hacer un polideportivo, hay que ser conscientes de que a lo mejor un centro asistencial para la tercera edad, un centro asistencial médico sanitario o un centro para niños, quizás en un momento determinado pueda ser más importante por esas necesidades. Al final de todas las peleas acabamos siendo amigos.

LAS COSAS MAS INMEDIATAS SON ACTUACIONES PUNTUALES EN EL SECTOR III Y EN EL BERCIAL

—¿Qué mejoras se van a realizar en el futuro en cuanto a equipamientos deportivos se refiere?

—Dentro del Plan de Instalaciones para este año, las cosas más inmediatas son actuaciones puntuales en el Sector III y en El Bercial, con unos equipamientos básicos, caso de El Bercial, donde va un equipamiento básico con pistas polideportivas y vestuarios, iluminación y un campo de fútbol con cerramiento, pista deportiva e iluminación. Ya están aprobados estos proyectos y otra actuación a continuación será la segunda fase o continuación del Polideportivo JUAN DE LA CIERVA, donde lo primero que se va a hacer es el cerramiento y urbanización de toda la parcela deportiva, para luego ir implantando los elementos básicos deportivos, como son campos de fútbol y pistas polideportivas y demás.

—¿Cómo piensa acometer la Delegación de Deportes del Ayuntamiento de Getafe los problemas de vandalismo contra las instalaciones deportivas que

siguen existiendo?

—Concienciando a los ciudadanos de que las instalaciones son suyas y deben cuidarlas ellos mismos, porque el Ayuntamiento debe hacer el esfuerzo de concienciar a los ciudadanos de que las instalaciones son suyas y deben respetarlas como tal. En instalaciones básicas como LAS MARGARITAS, hace poco tiempo que dejaron arrasado todo aquello, y esto es que el ciudadano no se concienza.

LOS OBJETIVOS GLOBALES FUNDAMENTALES SON DOTAR AL CIUDADANO DE INSTALACIONES BÁSICAS PARA SU ESPARCIMIENTO Y OCIO

—¿Qué objetivos se ha marcado el gobierno municipal socialista en materia deportiva para estos cuatro años?

—Los objetivos globales fundamentales son dotar al ciudadano de instalaciones básicas para su esparcimiento y ocio donde puedan practicar el deporte, o al menos tener la oportunidad de hacer alguna actividad física y además también dar la oportunidad de que el ciudadano pueda contemplar deporte. A nivel de educación deportiva, uno de nuestros retos importantes es conseguir que los niños tengan educación física en los colegios. Fue un reto que el Ayuntamiento tomó en su momento, y en este momento estamos dentro de unos convenios con el Ministerio de Educación y Ciencia donde, ya este año, el Ministerio ha mandado a profesores para impartir clases de Educación Física, el resto lo sigue cubriendo el Ayuntamiento, como lo veníamos haciendo antes e intentamos llegar la plenitud de esa formación física del chaval, lo que le va a permitir también formarse humana y culturalmente.

—¿Qué deporte practica MANUEL CAÑADILLAS?

—Juego al fútbol-sala, que es el deporte en el que recaemos los que veníamos del fútbol, que era mi deporte.

—¿Qué puede ofrecer Getafe a los

equipos de élite que quieran venir a Getafe?

—Nuestra mayor preocupación no es esa precisamente, sino dotar de instalaciones básicas para que el ciudadano pueda practicar deporte. Si además tenemos instalaciones de calidad e importancia, para permitir que el ciudadano también tenga la opción de ver deporte-espectáculo también estamos en ello, pero sin olvidar las instalaciones básicas para que el ciudadano tenga lugar donde hacer deporte.

EL PROBLEMA PRINCIPAL ES QUE AL AYUNTAMIENTO TIENE LOS TERRENOS EN EL EXTRARRADIO DE GETAFE

—¿Hay algún plan de instalaciones deportivas en barrios?

—Sí, el problema principal es que el Ayuntamiento tiene los terrenos en el extrarradio de Getafe y no en el centro. La idea es centralizar tres núcleos importantes de instalaciones que son, POLIDEPORTIVO DE SAN ISIDRO, consolidado prácticamente, POLIDEPORTIVO JUAN DE LA CIERVA-MARGARITAS, que está en un primer proceso con el pabellón cubierto y desarrollaremos a continuación distintos elementos, y finalmente el POLIDEPORTIVO DEL SECTOR III, que será quizás el más importante, no sólo de Getafe, sino de la zona sur, pero esto digamos a largo plazo. Y luego dotar de elementos básicos a los barrios (canchas polideportivas, zonas de juego, canchas abiertas) para permitir esa actividad dentro de los barrios.

No obstante, tenemos dos barrios satélites en Getafe, PERALES y EL BERCIAL. Conocemos todas las necesidades de estos barrios, en PERALES se están dando unas mejores condiciones al campo de fútbol con iluminación, vestuarios y posibilidad de cerramiento, y también estamos acondicionando la pista deportiva. ■

GETAFE-EXPRES



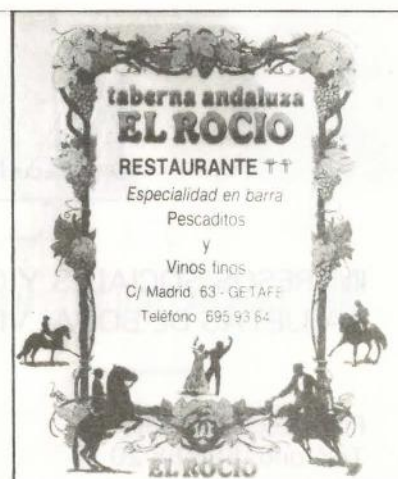
ELECTRICIDAD INDUSTRIAL Y BOBINADOS

J. R. Alvarez

ELECTRICISTA AUTORIZADO

RIO TAJO, 11
TELEFONO 699 28 26

PARLA (Madrid)



Joaquín Calleja, un ejemplo para todos



Joaquín Calleja llegando a la meta.

El próximo 26 de agosto cumplirá medio siglo un hombre que empezó a sentir el placer de practicar atletismo hace escasamente siete años. Había aumentado considerablemente de peso (106 kg.), se puso en tratamiento médico, sin conseguir rebajarlo de una forma continuada, entonces decidió practicar atletismo.

Empezó corriendo en el año 1981, por su cuenta, sin ningún control, y se atrevió con la I Maratón de Madrid, haciéndola en 4 h. 23' 29", al año siguiente consiguió rebajarla en 22'. Fue después de esta maratón cuando decidió entrenar más, y pasó a la disciplina del entrena-

dor. Fernando Rodríguez Bautista empezó así una nueva etapa.

Siete Maratones de Madrid, 4 en Valencia, 2 en Valladolid, 1 en San Sebastián y 1 en Sevilla han hecho que su mejor marca sea 3 h. 7' 44".

Aburrido un poco de los Maratones, quiso emprender la aventura de correr 100 km., y ni corto ni perezoso se presentó en Santander y corrió en el Campeonato de España de los 100 km., entrando el 55, con un tiempo de 10 h. 23' 14". Desde ese día se propuso rebajar esa marca, y con 2.300 km. en sus piernas en cinco meses de preparación se presentó en los II 100 km. Villa de Madrid. El esfuerzo tuvo su premio, 9 h. 1' 54". Fue la marca conseguida en las calles de la ciudad que más le motivan, que le empujan, que le hacen ir a más. Madrid es otra cosa.

Atrás quedaron los difíciles momentos pasados en el km. 78, donde un pinchazo en el pie, por problemas de las zapatillas, le hicieron pasar unos 500 metros muy mal.

Como buen deportista, tiene palabras de agradecimiento para los que le ayudan a conseguir sus objetivos, a su mujer, a su hijo, que en su coche estuvo a su lado proporcionándole alimentos, a los atletas del Club At. Getafe y a los del G.E. de CASA, que le acompañaron y le animaron en todo momento.

Joaquín Calleja hoy es un hombre feliz, su objetivo es el Campeonato del Mundo de 100 km. El próximo octubre en Santander quiere quedar campeón del mundo de su categoría. Seguro que lo conseguirá. ■

Fernando



Rodeado de sus amigos.



Lorfe **IMPRESA - PAPELERIA**

IMPRESOS SOCIALES Y COMERCIALES
TARJETAS DE BODA, VISITA Y COMUNIONES

MATERIAL ESCOLAR Y DE OFICINA
LIBROS DE TEXTO

Plaza Escuelas Pías, 4
Teléfono: 695 68 20

GETAFE (Madrid)

LOS HERMANOS GAMO «CAZADORES DE BIGOTE»

Hablar de Getafe de caza menor es automático pensar en los Gamo. Estos son una familia compuesta por cinco hermanos, cuatro varones y una hembra, nacidos en Perales del Río, donde su padre trabajaba como vaquero de reses bravas.

A los cuatro varones les fascina la caza, y aunque han practicado todas las modalidades, la que más les atrae es la caza menor con perro y escopeta. Cualquiera día hábil de caza, los hermanos Gamo pueden ser vistos en nuestro término, dispuestos a cobrar cuanto se les ponga a tiro, y desde que tienen uso de razón son conocedores expertos en el arte de la caza en ésta y otras modalidades.

Lo de Gamo podía parecer un apodo, por su actitud como cazadores, relacionándoles con este bellissimo animal de igual nombre «EL GAMO». Nada más lejos de la realidad, lo de Gamo es precisamente porque se apellidan así, sus nombres son **Angel, Julián, Carlos y Valentín Gamo Ocaña**.

Si hay algún cazador en Getafe que conozca el campo de nuestro pueblo, estos son los **Gamo**, conocedores del término municipal igual que la palma de su mano. Con la certeza de saber de su afición, nos ponemos al habla con dos de ellos, **Carlos y Valentín**.

—¿Dónde nacisteis?

—Nacimos en Perales del Río, el día 28-7-1928 y 28-5-1932, respectivamente.

—¿Desde cuándo practicáis este deporte?

—Prácticamente desde que empezamos a andar; la primera escopeta, dice **Carlos**, que tuve, se la compré a mi hermano mayor por 425 pesetas. A **Valentín** le regaló mi madre su primera escopeta.

—¿Qué tipo de caza os gusta más?

—Sin duda la caza menor con perro, y nos da igual el tipo de pieza, aunque preferimos la perdiz y la liebre.

—¿Cuántas piezas habréis matado a lo largo de vuestra vida?

—Ni se sabe, muchas, no se pueden calcular.

—¿Qué tipo de armas son vuestras preferidas?

—Carlos prefiere la paralela y Valentín la repetidora.

—¿Qué raza de perro?

—Nos da igual, siendo bueno, aunque nos agrada mucho el cruzado legítimo.

—¿Qué perro que habéis conocido hubieseis querido tenerle en vuestra cuadra?

—De Getafe ninguno nos ha dado envidia, hemos tenido siempre perros nuestros que han podido competir con cualquier otro.

—¿Habéis pertenecido a algún coto?

—No, nunca.

—¿A alguna sociedad de caza?

—Sí, a la Getafeña, de la que fuimos fundadores los cuatro hermanos, junto con Abelardo y Juanito «El lechero».

—¿Ahora pertenecéis a esta sociedad?

—No, ni a ésta ni a ninguna.



Carlos Gamo de regreso a casa después del paseo diario por el campo con sus perros.

—¿Por qué?

—Sería muy largo de contar y preferimos callar; había mucho patoso que en vez de ir de caza creía que íbamos al teatro y no les gustaba que los perros fuesen dentro del autocar, había que meterlos en el maletero, y en algún caso se asfixió algún perro; en fin, es mejor no comentar.

—¿Qué tal el término de Getafe en cuanto a caza?

—Muy mal, no hay nada, lo matan lo poco que se cría en época de veda, y los conejos con los bichos.

—¿Creéis vosotros que se podía acotar el término de Getafe?

—Sinceramente, no.

—¿Por qué?

—Porque somos muchos cazadores en Getafe, y sería una guerra campal.

—¿Pero creéis que hay zonas del término que podían tener caza si se acotase?

—Sin duda hay zonas donde se criaría mucha caza: la «cogorri-lla», «Los Gavilanes», «Las Mezclitas», «Los Llanos», «Las Zorreras» y un sinfín de zonas más que han sido auténticos hervideros de caza en otras épocas y en la actualidad se suele ver alguna pieza, pero está tan machacado todo...

Queda patente la personalidad de estos dos aficionados a la caza, ejemplo de sacrificio, austeridad y bien hacer en el noble arte de la caza menor con perro. Muchas gracias por atender a GETAFE-EXPRES. ■

Halcón

COMPLEJO Las Moreras

RESTAURANTE

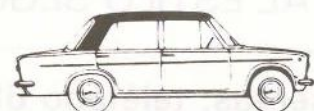
C/ Madrid N/143

Getafe

tl. 696 21 75

salones para bodas * salon privado para comidas de empresa * estacion de servicio. "Pub"

//tenemos aparcamiento//



EL TRADICIONAL CARTEL DE BANDERILLEROS ABRIÓ LA FERIA DE VALENCIA



Valencia, 13 de marzo: Comenzó el ciclo fallero con un estupendo ambiente en la plaza y una gran entrada.

Como es lógico, el cartel de matadores-banderilleros tenía ese irresistible toque de ilusión y espectacularidad que siempre brindan estos toreros. ¡Siempre que el ganado ayude y colabore, eso está claro!

En el caso cabe decir que las reses que mandó don Salvador Domec no colaboraron en absoluto y carecieron totalmente de casta y genio.

Luis Francisco Esplá, que anduvo voluntarioso y valiente, no pudo triunfar ante tales enemigos.

Víctor Méndes poco más que Luis Francisco, en algún que otro muletazo Vicente Ruiz «El Soro» tampoco pudo conectar con su público en sus dos toros. En definitiva, mala tarde para empezar, una feria tan necesitada de tardes grandes. Eso sí, Luis Francisco Esplá, como siempre, sacó el baúl de los recuerdos, un par de detalles francamente hermosos, como esperar al toro sentado en el estribo, en un par de banderillas y construir toda la faena de muleta sin desmonterarse. ¡Bien por el alicantino!, que de vez en cuando nos deleita con estas cositas de antaño que tan agradables son de ver.

Triunfo de «El Soro» en Valencia



Vicente Ruiz «El Soro» conoció un nuevo triunfo en la plaza de toros de la Comunidad Valenciana, compartiendo terna con Curro Vázquez y Fernando Cepeda, ante toros de D.^a Concha Navarro.

«El Soro», que fue cogido aparatadamente en el primero de su lote cuando le esperaba a «portagayola», se rehízo y dejó bien claro que casta, valor y profesionalidad tiene este torero valenciano. Fue en el quinto de la tarde cuando «El Soro», ante un emocionante brindis a su madre y su mujer, formó un reuelo de su firma. Banderilleó con clase y riesgo, muleteó suficientemente con algún matiz que apunta evolución en su estilo muy positiva y mató recibiendo y jugándose, resultando cogido de nuevo. Dos orejas ante un gran toro de D.^a Concha Navarro. ■

J. L. Toribio

La Fiesta y...

D. GERARDO DIEGO

«Gloria a vosotros, alfiles, jinetes, gloria y honor. Que mi verso más clásico, desde el toril al trotar de mulillas corona os ciña solemne.»

LA ALTERNATIVA

Plaza de Reloj, 6

GETAFE

Especialidad en:
CABRITO AL HORNO
Y
COCHINILLO ASADO
AL ESTILO SEGOVIA

Reservas: teléfono 681 78 36



BATRES: Musa de Garcilaso de la Vega

La villa de Batres, situada a 35 km. de Madrid, a una altitud de 608 m. sobre el nivel del mar. Pueblo este de estilo castellano, que goza de una buena climatología, que junto con su situación hacen de la zona un paisaje pintoresco, inspirador y poético.

Para llegar a Batres el itinerario ideal es ir por la carretera de Toledo hasta Torrejón de la Calzada, donde nos desviamos hacia Griñón, y una vez allí nos dirigimos por la carretera que va hacia Navalcarnero y un desvío a la izquierda nos lleva directamente a Batres.

Los orígenes de esta pequeña villa se remontan a los tiempos de los romanos, como lo demuestran algunos hallazgos arqueológicos encontrados en su término. Es un pueblo abundante en agua, en medio de la sequía castellana, todo ello hace suponer que hubo un asentamiento del pueblo al suroeste del actual...

Fue un puesto destacado para los musulmanes. Reconquistado por Alfonso VII, fue donado en 1142, con derecho hereditario, al monje canónigo toledano, médico y maestro del emperador Hugo.

Una vez terminado el pequeño preámbulo de su historia, nos disponemos a visitar el pueblo, y comenzamos por el cas-

tillo, que es la principal joya de cuantas posee Batres; data del siglo XV, aunque su principal núcleo es del siglo XIII, es de planta cuadrada con torreones en los ángulos y tiene a su alrededor un foso que aún se conserva. En su interior se conserva el escudo de los Guzmanes y Garcilaso de la Vega y unas lápidas con inscripciones de homenajes de poetas, una de ellas de los poetas españoles de 1957.

En este castillo murió la madre de Garcilaso de la Vega y fue en él donde el poeta escribió gran parte de su obra literaria.

Actualmente los jardines del castillo han sido convertidos en Escuela de Jardinería y es Monumento Histórico Artístico.



Vista del Castillo.

Tras visitar el castillo es aconsejable observar con tranquilidad su variada flora, sobre todo su encinar, de gran valor ecológico, que sirve de atracción y preámbulo para los que buscan la paz y el sosiego en la naturaleza, con tan placentero paisaje.

LA CRUZ DE BATRES

Existe en Batres una leyenda, en la que se cuenta que a un campesino de la localidad se le apareció una cruz formada por troncos que él mismo había recogido para quemar en la lumbre del hogar. Al parecer los troncos eran de una cruz que habían perdido unos vecinos de Añover de Tajo.

Hubo un pleito entre ambos pueblos, fallándose a favor de Batres, y con tal motivo Pío V regaló a la iglesia donde se veneraba la Cruz unas sandalias que había usado él mismo.

En 1936, parece ser que desaparecieron las sandalias de la urna en que se guardaban. Es curioso que de éstas una era más alta de tacón que la otra, por lo que se decía que el Pontífice podría haber sido cojo.

MONUMENTOS

Iglesia parroquial de la Asunción, en la que se venera la Cruz de Batres.

Castillo del siglo XV.

Fuente de Garcilaso, en la misma finca del Castillo.

Una gran nave del siglo XIX, que perteneció al Marqués de Riscal, donde guardaba sus afamados vinos.

GASTRONOMIA

Los platos típicos de esta pequeña villa se limitan a los puramente castellanos (asados, sopas de ajo, etc.), por supuesto sin olvidar sus famosísimos vinos de Riscal.

J. A. Jiménez

alta precisión industria mecánica

carretera de toledo km. 11,800 • getafe (madrid)
Tel 695 38 58

aprim, s.l.

FABRICACION DE PIEZAS
PARA AUTOMOVILES

MIRA COMO SUENA



Claire Severac - David Soul - Drem With Me - ABS

Hace años que se rompió el tandem televisivo Starky and Hutch y nos quedamos así sin poder disfrutar de sus peripecias detectivescas. Ahora el rubio galán de ojos azules ha preferido la compañía de una amiguita francesa con una voz envidiable.

La imagen se convirtió en sonido de balada tierna para que las nostálgicas admiradoras continúen soñando con él.



José Manuel Soto - Por ella - Fonomusic

Ha irrumpido en el mercado nacional sin hacer ruido, con suavidad, presentando su segundo elepé, repleto de poesía aflamencada y sentida. Este sevillano habitual en los programas de Tola, canta como pocos al amor y mima delicadamente la melodía. Seis mil copias vendidas en Andalucía avalan su arte. Los aplausos ofrecidos por el público madrileño en la sala «Elígeme» anuncian su éxito.

EL VIAJE A EUROPA DE LA DÉCADA PRODIGIOSA

Muchos años han transcurrido ya desde que Massiel triunfó con su «La, la, la» en el Festival de Eurovisión. Fue toda una hazaña nacional el traer a España tan preciado galardón, en medio de aquella gran Torre de Babel televisiva. Tras la ilusión compartida de la edición siguiente con el canturreo vital de Salomé, nuestro país hizo «mutis por el foro» y se perdió en la retaguardia anónima del marcador electrónico. Ni el más puro folclore de la piel de toro logró arrancar un número de votos suficientemente digno como para no vol-

ver a casa por la puerta de atrás. Ahora, una década de prestigio compuesta por ocho jóvenes nada carrozas, ha sido designada para participar en ese festival devaluado, pero que merece su respeto continental. La Década Prodigiosa tratará de expedir pasaporte español en Dublín al trofeo festivalero. Suerte, aplausos y sobre todo muchos votos en inglés, es lo que le desea GETAFE EXPRES. ■

**J. Luis Martín
y Paco de León**

RECOMENDADOS DE ALCAMPO

NACIONALES

SINGLES

- Radio Futura.**
La negra flor.
BMG ARIOLA.
- F. Mercury-M. Caballé.**
Barcelona.
POLYGRAM.
- Gabinete Caligari.**
La sangre de tu tristeza.
EMI ODEON.
- Miguel Bosé.**
Como un lobo.
WEA.
- Joan Manuel Serrat.**
Los fantasmas del Roxy.
BMG ARIOLA.

LP

- Luis Cobos.**
Tempo d'Italia.
CBS.
- Ducan Dhu.**
El grito del tiempo.
G. ACCIDENT.
- La Década Prodigiosa.**
Los años 70 por...
HISPAVOX.
- Gabinete Caligari.**
Camino Soria.
EMI ODEON.
- Cantores de Hispali.**
Danza.
HISPAVOX.

INTERNACIONALES

- George Michael.**
Faith.
CBS.
- Rick Astley.**
Whenever you need...
BMG ARIOLA.
- Eros Ramazzotti.**
En ciertos momentos.
HISPAVOX.
- Mike Oldfield.**
Island.
VIRGIN.
- The HouseMartins.**
The people who grinned...
BMG ARIOLA.

- Pet Shop Boys.**
Always on my mind.
EMI ODEON.
- Sabrina.**
Hot girl.
B. Y NEGRO.
- Rick Astley.**
Whenever you need...
BMG ARIOLA.
- Mango.**
Flor de verano.
BMG ARIOLA.
- Terence Trent D'Arby.**
Sign your name.
CBS.



J. PEREIRA, S. L.

PINTURAS Y ARTICULOS INDUSTRIALES

SAN JOSE, 24
Teléf. 695 52 14

GETAFE

La perfecta técnica norteamericana de Steven Spielberg y la flema británica de Richard Attenborough reunidas en la gran pantalla.

«El Imperio del Sol» y «Grita libertad», dos films de lujo

Después de comentar en anteriores números las películas más destacadas de producción española, le corresponde el turno a dos films, que se van a disputar un buen número de oscars y de muy diferente corte.

Hasta el propio Spielberg reconocía en una entrevista el cuidado que en Hollywood se le presta a los medios técnicos. No es de extrañar que cualquier film de producción norteamericana, por muy malo que sea, se le reconozcan sus valores. Al menos su presentación, su puesta en escena.

Afortunadamente, genio y técnica están unidos en el nombre de Spielberg, máxime cuando aún saboreamos las mieles de su anterior trabajo, *El color púrpura*, todo un reto, sabiendo la línea trazada en su cinematografía por el director de *E.T.* entre otras.

El drama también forma parte de sus virtudes. Ahora con *El imperio del sol* nos damos cuenta de las diferencias que puede haber entre directores y grandes directores. Todo está planeado milimétricamente. Fastuosos movimientos de cámara, secuencias donde se mueven millares de individuos en torno a un bombardeo, etc. Bien es cierto que *El imperio del sol* no aporta ninguna novedad importante, pero brillan minutos de extraordinario cine. El

resto son elementos ya vistos en otras películas. Por ejemplo, el protagonista es —Christian Bale— un muchacho. Como en *E.T.* también el elemento familiar es, una vez más el eje central, pues aquí pierde a sus padres. En idénticas circunstancias que en *Encuentros en la tercera fase* o *Poltergeist*, esta última producida por él. Sucede pues, que nuevamente volvemos a identificarnos con el protagonista, que nos rodeará de ternura por todas partes, hasta hacernos caer en la trampa de las lágrimas y devolvernos a un enternecedor y angustioso final, sin olvidar uno de los mensajes más claros de la película. Nunca jamás una nueva guerra.

Tan sólo una pequeña traba. Le sobran algunos metros.

Evidentemente, a quien no le sobra ni un solo segundo es al último trabajo de Richard Attenborough. De momento, puedo decirles a todos ustedes que me ha gustado algo que parece ser a otros realizadores no quieren o prefieren obviar. Se trata de la elección de actores. Para Attenborough, el método star-system está lejos de sus planes. No busca estrellas, busca actores que den la medida. Ejemplos tenemos en su oscarizada *Ghandi*. Ahora Kevin Kline, un notable actor de la escuela de Lawrence Kasdan, a quien recordamos por su intervención en *Silverado*, se hace



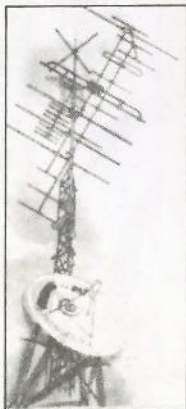
responsable de un acomodado director periodístico, que goza de una muy buena reputación en Sudáfrica, sin enterarse de las cruentas muertes provocadas por el apartheid.

Este es el epicentro de la película, y ésta es la denuncia que su director con habilidad y pericia nos presenta en un tono a caballo entre la ficción y lo documental. Digo documental, porque pese a que todo el trabajo es suyo, las dantescas imágenes que se suceden llaman incansablemente la atención respecto de uno de los mayores problemas del planeta.

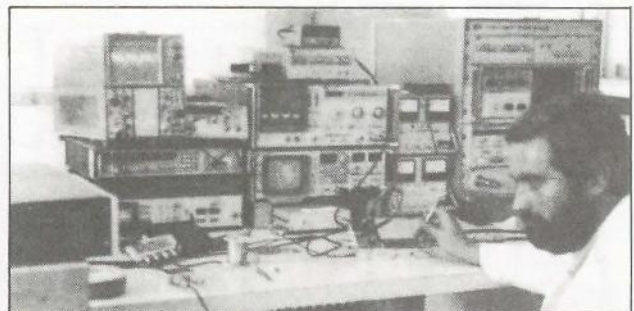
Sus actores de color viven hasta el límite con sus personajes, y el resultado es todo un conjunto de aciertos, que se verá culminado al final de la película con una larga lista expuesta de desaparecidos y con cónicas explicaciones por parte de sus provocadores. Lamentable. ■

Rafael Onieva

TELECOLVER
SERVICIO TECNICO
DE TELEVISION



SERVICIO TECNICO
TV y VIDEO



- ANTENAS COLECTIVAS Y VIA SATELITE.
- PORTEROS AUTOMATICOS.
- SISTEMAS DE SEGURIDAD.

20 años al servicio de las Telecomunicaciones.

Central: Alonso de Mendoza, 3
Teléf. 695 19 96 - Getafe (Madrid)

Sucursal: Móstoles, 12 - 1.º A
Teléf. 690 57 03 - Fuenlabrada (Madrid)

GETAFITO

AUTOESCUELA DON MICKY.

ENHORABUENA GETAFITO AQUI TIENES TU "CARNE" DE CONducir - A LA PRIMERA



COCHES DE OCASION

¡JA! YA ERA HORA SOY UN RATON MOTORIZADO. AHORA PODRE DEDICARME A MIS ASUNTOS SIN DESGASTAR LAS SUELAS DE LOS ZAPATOS



¡JA! ¡JA! EN DOS MINUTOS ESTOY EN LAS MARGARITAS.



¡UAYA HAY ATASCO. DEBE DE SER ALGUN CAMION QUE ESTA APARCANDO



PASAN LAS HORAS Y GETAFITO SIGUE EN EL ATASCO.

ESTOY HARTO ESTO ES INSUFRIBLE HAY MAS SEMAFOROS QUE FUNCIONARIOS EN GETAFE.

¡UMPF!



¡PES!



ESTO ES VIDA SIN PROBLEMAS DE ATASCOS. CON EL DINERO QUE ME HAN DADO POR EL COCHE ME VOY A COMPRAR UN CASCO Y A VER SI DE PASO

ME ENCUENTRO CON EL RESPONSABLE DE LOS SEMAFOROS.

G
I
M
N
A
S
I
O



C
A
Y
S
A
N





● AMIGOS DE ANDALUCIA

III FERIA DE ABRIL EN MADRID

«MADRID CON ANDALUCIA»

Del 7 al 17 de abril de 1988

PLAZA DE TOROS DE LAS VENTAS

Teléfono de información: 542 77 66