

GETAFE

EXPRES

— N.º 5 — 14 FEBRERO 1988

P.V.P. 30 Ptas.

A photograph of three men in dark blue suits and white shirts, smiling and shaking hands. The man on the left is looking down at the hands, the man in the middle is looking towards the camera, and the man on the right is looking towards the other two. The background is dark and out of focus.

CONDE y REDONDO

SE REPARTEN LA ECONOMIA

**TELEVISION PRIVADA EN GETAFE ¡YA!
EL CHOLLO COMERCIAL DE LOS JOVENES
LOS EMPRESARIOS DEL AÑO EN GETAFE**



Seat • Sistema Vehículo Ocasión

HAGA NUMEROS:

71

PUNTOS CLAVE
REVISADOS
A FONDO.

1.000

PUNTOS DE
ASISTENCIA
TECNICA.

36

MESES
PARA PAGAR.

MODELO	MATRICULA	PESETAS	MODELO	MATRICULA	PESETAS
Seat Fura GL	M-5749-ET	525.000	Seat Ritmo Diesel	M-3245-FB	490.000
Seat Trans Cerrada	M-4781-FM	425.000	Seat Málaga GL-1.5	M-1189-GL	925.000
Seat Panda 40	M-0638-FZ	475.000	Seat 131 2.5 Diesel Sofi	M-2432-EX	775.000
Seat Panda 40	M-2854-GZ	560.000	Renault 4 F6	M-2231-GB	580.000
Seat Panda 40	M-9701-GK	510.000	Renault 4 TL	M-2135-GG	490.000
Seat Panda 40	M-5846-FH	475.000	Talbot Horizontón S1 1.5	M-9657-EZ	725.000
Seat Ronda Crono 2.0	M-9661-FV	830.000	Ford Fiesta Ghia Diesel	M-1168-GJ	825.000

Infórmese en:

SEAT | **Salcer, S.A.**

Ctra. de Toledo, Km. 13,700. Tel.: 681 09 56. Getafe
Ramón y Cajal, 7. Tel.: 696 36 40. Getafe
Madrid, 34. Tel.: 695 27 02. Getafe

Director:

José Manuel Romero-Salazar

Redactores:

Concepción Bravo (Cultura)
José Antonio Jiménez (Agenda)
Juancho (Deportes)
Joaquín Martín (Deportes)
Marcial Donado (Historia Local)

Equipo de Diagramación y Diseño:

José Luis Ruiz «Millán»
Jorge Corona
(Fotografía)
Mar Luna (Maqueta)
José Luis Toribio (Diseño)

Colaboradores:

Halcón (Sección Caza y Pesca)
Equipo 3 (Suplemento Económico)
Juan Luis Martín y
Paco de León (Música)
Paloma Fernández (Mujer)
Andrés Díez (Local)

**Redacción, Administración
y Publicidad:**

C/ Cuestas Bajas, 11-1.º
28901 GETAFE (Madrid)

Distribución:

Distri-Madrid S. Coop. Ltda.
C/ Núñez de Balboa, 21
28902 GETAFE (Madrid)

Fotocomposición:

FER, Fotocomposición, S. A. Lenguas, 8
28021 MADRID

Suscripción anual:

Getafe Expres
C/ Cuestas Bajas, 11-1.º
28901 GETAFE (Madrid)

Depósito Legal:

M. 41.151 - 1987

LA MODA DE LAS COMISIONES

Nada gusta tanto a los políticos como proponer comisiones por mil motivos y en mil circunstancias. El Ayuntamiento de Getafe propuso, a través del grupo de concejales de Alianza Popular, la creación de dos comisiones de control y vigilancia de las contrataciones y las obras y del control presupuestario. Los políticos de Getafe pudieron oír la tremenda cacerolada de unas madres, por mor, precisamente de las dichas comisiones. La creada a bombo y platillo contra la droga ha demostrado, al menos de momento, su nula efectividad. Si para muestra sirve un botón, la chaqueta de nuestros políticos de moda, sensibilizados por la creación de comisiones, puede empezar a deteriorarse por la pérdida de sus botones.

CON LA SUERTE EN LOS TALONES

Las últimas cuitas de Pedro Castro situaban su epicentro en el Palacio de Maudes. El Consejero de Ordenación Territorial tenía en sus manos una bomba de efectos retardados. El reequilibrio de la zona sur preocupaba a todos y de manera fundamental a los responsables locales de Getafe. Al final todos quedaron contentos, algunos como Parla y Fuenlabrada tan sólo a medias y Getafe recibió la golosina de terreno en abundancia para sus necesidades de suelo industrial. Getafe sigue siendo, pese a quien pese, capital de la Zona Sur. Ahora tendrán que demostrar que son agradecidos y cuidar con mimo los regalos, aunque hayan trabajado para conseguirlos.

sumario

NACIONAL

- *La tregua de ETA* Pág. 5
- *Kamikazes a la cárcel* Pág. 5

LOCAL

- *Cacerolada en Getafe* Pág. 6
- *Pleno tedioso, acuerdos importantes* Pág. 7

ZONA SUR

- *Alumnos sin clases por colegio ruinoso en Fuenlabrada* Pág. 8
- *Móstoles: El juego del desconcierto* Pág. 8

COMUNIDAD

- *Droga en Madrid* Pág. 10
- *El chollo de la juventud* Pág. 11

REPORTAJE CENTRAL

- *Televisión en marcha para Getafe* Págs. 12 y 13

CAJON DE SASTRE

- *Desconcierto, epítetos y un chófer escayolado* Pág. 15

PAISAJE Y PERSONAJE

- *Escolapios IV* Pág. 17

MAGAZINE EXPRES

- *La BEAUTIFUL PEOPLE en el SCALA* Págs. 18 y 19

SUPLEMENTO ECONOMICO

- *Empresarios del año* Pág. 21
- *Entrevista a Julián Mazuecos* Págs. 22 y 23
- *Centro Comercial en el Polígono S. Marcos* Pág. 24
- *Conde y Redondo se reparten la economía* Pág. 25
- *Getafe: Capital industrial de la Zona Sur* Pág. 26

DEPORTES

- *Campos de fútbol en mal estado*
- *El Getafe C.F. necesita dinero*
- *El Atlético Getafe en alza* ... Págs. 29 a 32

- *Caza* Pág. 33

TOROS

- *Cogida de Campuzano* Pág. 34

HILO DIRECTO

- *Entrevista a Julio Caro Baroja* Págs. 36 y 37

MADRID PUEBLO A PUEBLO

- *Aranjuez* Pág. 38

MUSICA

- *Sabrina y Paquirrín* Pág. 39
- *De Carnaval* Pág. 39

- CULTURA Págs. 40 y 41

CINE

- *El juego más divertido* Pág. 42
- *Espérame en el cielo* Pág. 43

COMIC

- *Getafín y Torrente Ballester* . Pág. 46

• DISEÑOS •

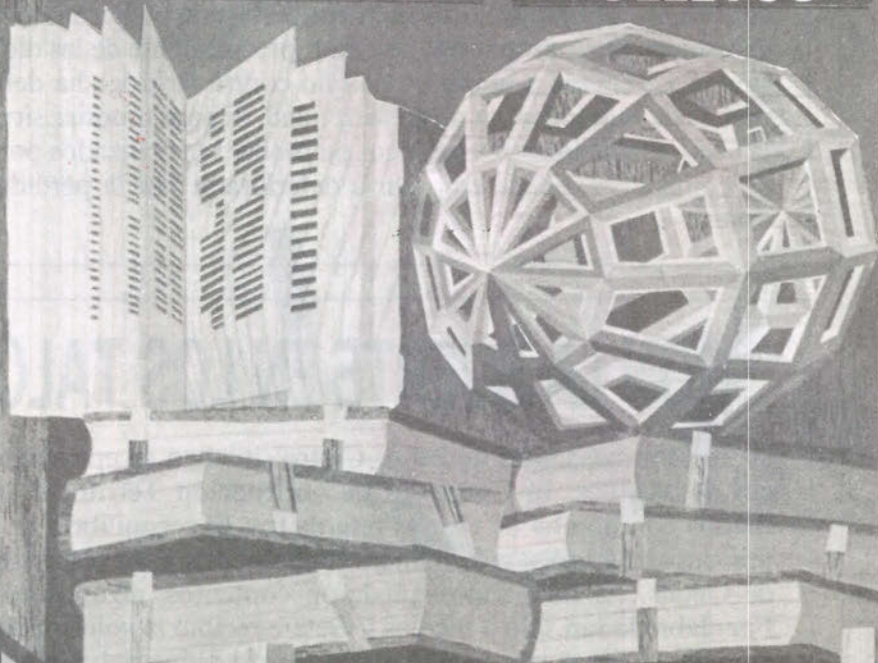
• ANUNCIOS •

• CATALOGOS •

• IMPRESOS •

• MEMORIAS •

• FOLLETOS •



GRAFICAS

GETAFE

S.A.

Núñez de Balboa, 55
Teléf. 682 09 42 (3 líneas)
GETAFE (Madrid)

Pleno tedioso, acuerdos importantes



Jesús C. Esteban (portavoz de AP).

El Pleno de la corporación municipal de Getafe celebró el Pleno correspondiente al primer jueves de cada mes con unos puntos de atractivo especial. El tedio fue la constante y el debate de algunos puntos fue inusual, aunque no insustancial. El único atractivo añadido al pleno fue la presencia de un grupo de MADRES EN LUCHA CONTRA LA DROGA, que asistieron impávidas a parte del Pleno. Al final optaron por poner pies en polvorosa ante la duración del Pleno y el aburrimiento del mismo.

Los vídeos comunitarios firmaron su sentencia de muerte durante las últimas semanas. La Comisión de Gobierno del Ayuntamiento de GETAFE, tomó el 5 de noviembre del pasado año, la decisión de notificar a las empresas de vídeo comunitario del municipio, su situación de ilegalidad. Se le dieron dos meses de pla-

zo para legalizar su situación y solicitar sus correspondientes licencias de obras para enterrar el cable coaxial y apertura para poder emitir. La respuesta ha sido silenciosa y el Pleno ordinario decidió seguir con las notificaciones a los vídeos comunitarios. En este caso la notificación lleva inmersa la muerte y desaparición de los 4 vídeos comunitarios de GETAFE. JOSE LUIS RIVAS, concejal de Consumo y Participación Ciudadana lo explicó con claridad, «por no haber solicitado ninguna de las empresas, ni licencia de obras, ni tampoco licencia de apertura, el Ayuntamiento tiene que dar el siguiente paso, el Ayuntamiento comunicará a las empresas de vídeos que procedan a desmontar todos los cables que ocupan dominio público en un plazo de 10 días; si no lo hicieran así, el Ayuntamiento procedería a desmontarlo a costa de las empresas».

LA LOT MATO AL VIDEO COMUNITARIO

La aparición de la Ley de Ordenación de las Telecomunicaciones ha acelerado, a su vez, la desaparición de los vídeos comunitarios en Getafe. Con la nueva ordenación, los vídeos comunitarios han dejado de ser un negocio redondo para convertirse en un negocio arriesgado. JOSE LUIS RIVAS entiende que el pueblo de Getafe no podía consentir la situación en que se encontraban las empresas de vídeos comunitarios, «toda la actividad que han hecho hasta ahora la han hecho sin pagar un duro a nadie, son beneficios absolutos, no han pagado a Hacienda, ni a la Administración Local, ni han sacado licencia alguna, ni han pagado derechos de autores, en una sociedad como la nuestra, yo creo que ni los comercios, ni los vecinos, ni las Administraciones pueden permitir que se haga».

CONTROL DE OBRAS Y GASTOS

Uno de los grupos más interesados en el Pleno ordinario era ALIANZA POPULAR, dos mociones cuyas podían obtener con un mínimo de suerte y lógica de consenso de todos los grupos con representación municipal. JESUS CARMELO ESTEBAN defendió la creación de una COMISION DE CONTROL DE LA CONTRATACION Y VIGILANCIA DE LAS OBRAS, que obtuvo un sí condicional. La condición era el compromiso de tratar el tema en la próxima COMISION DE URBANISMO, para su correspondiente estudio. El mismo portavoz aliancista consiguió sacar adelante la creación de una COMISION DE CONTROL DEL PRESUPUESTO MUNICIPAL, que se desarrolló con el acuerdo de 4 reuniones al año, que llevarán a cabo los distintos portavoces de la COMISION DE HACIENDA que funciona en el AYUNTAMIENTO. ■

J. M. Romero-Salazar

Los alumnos del Francisco de Quevedo se salvaron por los pelos

Techos falsos y traicioneros

El reportaje aparecido en el número 3 de Getafe Expres ponía de manifiesto la ruinosa estructura de la educación en la Zona Sur. Los hechos han vuelto a darnos la razón, en el COLEGIO FRANCISCO DE QUEVEDO de Fuenlabrada, uno de los techos falsos se desplomó a las dos y media de la tarde. Si lo hubiera hecho unas horas antes, algunos niños lo hubieran pasado mal.

La movilización de los padres y de las autoridades competentes fue rápida y los contactos con los responsables educativos a nivel local, regional y nacional motivaron el que se tomaran soluciones inmediatas.

Los alumnos del FRANCISCO DE QUEVEDO tendrán que cambiar todos sus hábitos, al menos por este año. El COLEGIO CELIA VIÑA acogerá a los 800 alumnos del FRANCISCO DE QUEVEDO que se han quedado sin

clases, por mor de un techo falso que un buen día se desplomó.

SOLUCIONES URGENTES

Urge por tanto, tomar medidas rápidas para que el problema de los alumnos del FRANCISCO DE QUEVEDO no alcance una gravedad crónica. Habrá que remodelar el COLEGIO para darle toda la seguridad que requiere, o bien habrá de construirse uno nuevo, lo que en muchos casos suele resultar más barato y práctico que reconstruir el ruinoso. Las autoridades pertinentes tendrán que poner manos a la obra y cerebros a trabajar para que los alumnos del FRANCISCO DE QUEVEDO, sigan levantándose a las 8 de la mañana para acudir al COLEGIO. ■

El desconcierto de Móstoles

Si quisiéramos ser frívolos, calificaríamos la situación de Móstoles de alucinante y kafkiana. Nadie entiende nada y, lo peor, todos pretenden entender lo que está pasando a la perfección. Con el paso del concejal de IZQUIERDA UNIDA al grupo mixto, muchos quisieron entender que la gobernabilidad del AYUNTAMIENTO DE MOSTOLES iba a ser por fin posible. El último pleno celebrado en este AYUNTAMIENTO dejó en la incógnita esta cuestión, ya que el concejal independiente apoyó ciertas tesis socialistas, pero rechazó otras. Ante esta situación, la problemática de la gobernabilidad de Móstoles seguía en candelero.

SANBENITOS INJUSTOS

Para descolgarse de la figura de bisagra fácil, el concejal MARTIN GALVEZ anunciaba en rueda de prensa, que pediría a los grupos de la oposición su apoyo para sacar adelante una moción de censura, para crear un gobierno de concentración «ante el deterioro que está sufriendo la vida política en MOSTOLES».

INSENSATA MOCION DE CENSURA

La respuesta a esta proposición no se ha hecho esperar; sus antiguos compañeros no han entendido la invitación y consideran que no es viable una moción de censura. Como aperitivo han enviado una carta al concejal pidiéndole que vuelva a la COALICION, o que deje su puesto en el AYUNTAMIENTO, para que lo ocupe el siguiente en la lista de IZQUIERDA UNIDA. Ellos esperan que MARTIN GALVEZ vuelva, si no lo hace tendrá que coger las maletas para decir adiós. ■



CLINICA DENTAL

- ORTODONCIA
- ENDODONCIA
- CIRUGIA ORAL
- ODONTOLOGIA GENERAL
- LIMPIEZA POR ULTRASONIDO
- OBTURACIONES (EMPASTES)
- TRATAMIENTOS DE PREVENCIÓN
- PROTESIS FIJAS Y REMOVIBLES

Consulta diaria mañana y tarde previa petición de hora

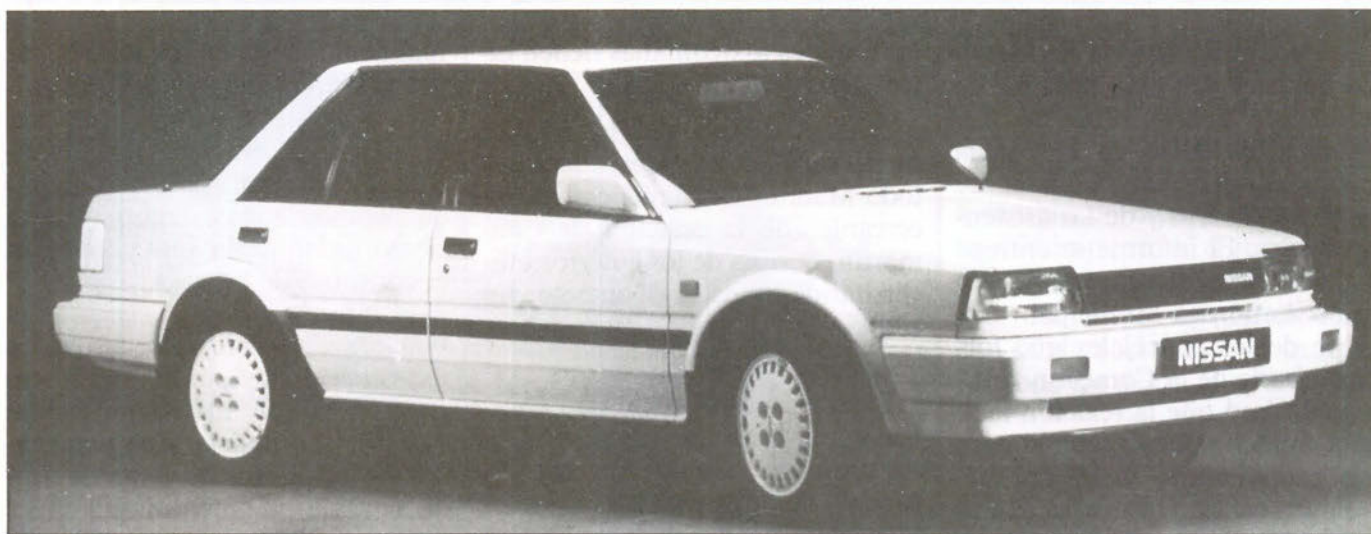
PRESUPUESTOS GRATUITOS

C/ Perales, 2 Local

Tel. 696 75 32

GETAFE (Madrid)

NISSAN



BLUEBIRD

EL MAXIMO REFINAMIENTO JAPONES

En todo el mundo es calificado de **UNICO**
en sus dos versiones:

Bluebird SLX y Turbo SGX

EL PULSO DE LOS JAPONESES

NISSAN

GETAUTO

Ventas y servicios: San José, 75, y Hormigo, 11. GETAFE
Carretera de Fuenlabrada a Humanes, km 0,200. FUENLABRADA
Ventas y recambios: General Ricardos, 128. MADRID

CATSA Calle Guadalquivir, polígono industrial Latoca. FUENLABRADA

AUTOS BONILLA Calle Zaragoza, 7. MOSTOLES

VENTACAMION Vía Carpetana, 340. MADRID

La policía declara la existencia de puntos de venta de droga en Madrid

Los dos informes de los Servicios Sociales sobre la relación de puntos de venta de droga se hizo tomando los datos de la Policía Municipal, del Plan General de Droga de Madrid y de las asistencias sociales. El informe se entregó a los concejales que forman la Comisión Antidroga Municipal.

Uno de los concejales que formaban parte de la Comisión Antidroga declaró que la relación facilitada es incompleta y cita el caso de su propio barrio, Orcasitas, que no figura en la relación, «cuando en el barrio sabemos de la existencia de numerosos camellos, y los sitios donde viven y dónde se vende la droga».

El informe realizado por los servicios municipales, que lleva fecha del 3 de diciembre de 1987, tampoco incluye el distrito de Salamanca, en el que la recogida de datos no se llevó a cabo.

El informe recoge el perfil típico del toxicómano, realizado por los expertos del Plan Regional de Drogas, en base a los 1.829 pacientes admitidos hasta la fecha de su realización. De este número, el 63,6 por 100 pertenece a una clase social baja o media baja, el 50 por 100 estaba en paro y el 34,4 por 100 había sufrido los efectos de una escolarización sin tener estudios primarios. El 39,2 por 100 de

las mujeres toxicómanas tienen hijos de corta edad.

En la relación municipal figuran numerosas calles repartidas por todo Madrid, así se mencionan las cercanías de la estación de Chamartín, la zona de los colegios universitarios y cita, en concreto, un edificio casi destruido cerca del colegio mayor Chaminade.

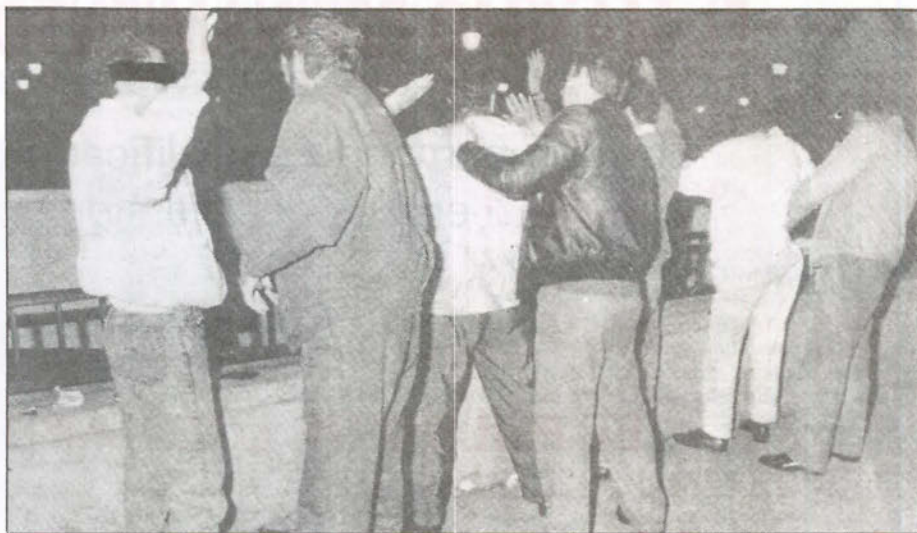
En el caso del distrito de La Latina el informe cita: «En general, el consumo se extiende por todos los barrios del distrito». Referido a Mediodía señala: «En general, en todas las zonas (Villaverde Bajo, San Fermín, Torregrosa, Pozo del Tío Raimundo, Entrevías, la UVA de Vallecas, etc., se consume habi-

tualmente droga en los solares, calles y parques públicos».

Respecto a San Blas el informe reconoce: «El distrito debe ser considerado de forma general, excepto en algunas zonas, como de alto riesgo, tanto en la venta como en el consumo de drogas».

El informe de la Delegación del Gobierno, realizado en base a los datos aportados por las diferentes comisarías son muy similares al anterior. La policía sabe perfectamente los puntos de venta de droga de Madrid, e incluso uno de los policías ha indicado uno: «Colonia de Almendrales. Prácticamente toda la colonia». ■

M. Luna



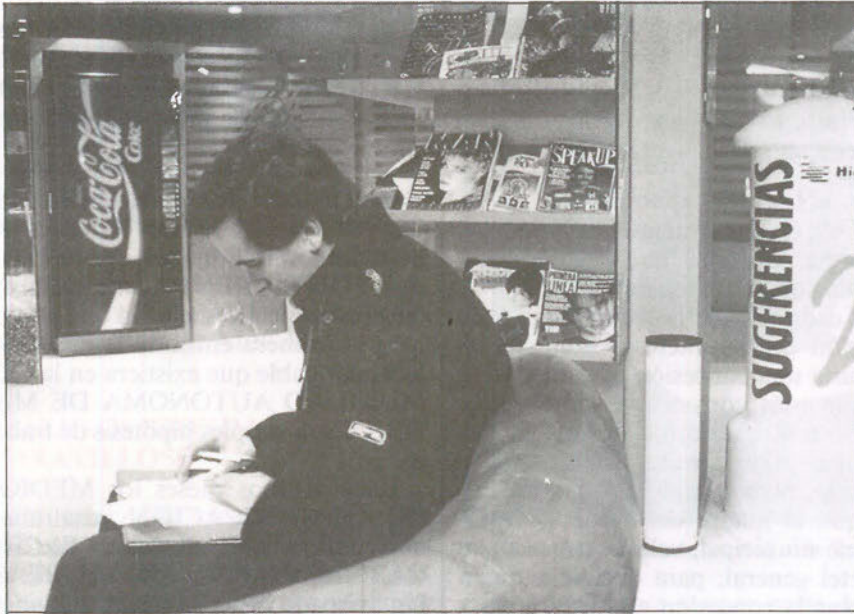
IFER
INDUSTRIAS
FERNANDEZ
ROJAS, S. A.

FABRICACION
DE PIEZAS Y
COMPONENTES
INDUSTRIALES

Ctra. Fuenlabrada
a Pinto, Km. 18.400
Calle Astorga - Nave 25
FUENLABRADA (Madrid)
Teléfono 690 06 90
Correspondencia:
Apto. de Correos 60
GETAFE (Madrid)

La Comunidad pone en marcha la tarjeta joven

Juventud, divino tesoro



MONTATE EN TODO

Durante los últimos tiempos, la juventud ha dejado de ser referencia exclusivamente obligada en período electoral para convertirse en uno de los objetivos clave de las grandes campañas comerciales. Hoy las técnicas de marketing dirigen su mirada a la juventud para poder entrar en su sintonía. Actualmente se está produciendo el

pistolotazo de salida en busca del bolsillo del joven.

Una de las cuñas publicitarias que más impacto causaron el pasado año fue la referida a los trenes-búho, que puso en funcionamiento RENFE para viajar de noche a módico precio, tan módico que la vuelta era gratis. Pese al jugoso ca-

ramelo que ofrecía RENFE hay que reconocer que en ocasiones amargaba. Nadie da duros a pesetas y RENFE daba precios baratos a cambio de incomodidad excesiva. No importaba, el mercado potencial de los jóvenes se encargó de abarrotar estos trenes especiales con salida nocturna, y la campaña fue todo un éxito.

TARJETA JOVEN

La Comunidad Autónoma de Madrid ha puesto en marcha durante las últimas semanas, la denominada tarjeta joven que podrán utilizar jóvenes con edades comprendidas entre los 15 y los 26 años.

Bares, librerías, discotecas, grandes almacenes, estadios de fútbol, pabellones de baloncesto, y un largo etcétera de recintos cerrados y abiertos contarán con un descuento entre el 10 por 100 y el 25 por 100 para todos aquellos que presenten su tarjeta joven. Si la iniciativa del gobierno regional tiene éxito los jóvenes dejarán de ser los potencialmente mejores consumidores, para convertirse en los mayores clientes del año 2000. ■

GETAFE - EXPRES

RESTAURANTE



Pl. del Reloj; Getafe

GETAFE TENDRA SU TELE

Ya ha habido contactos. Y no han sido primeros contactos, sino contactos que se han repetido durante las últimas semanas. La LEY DE ORDENACION DE LAS TELECOMUNICACIONES, que ha entrado en vigor hace poco más de un mes, ha dejado un vacío legal impresionante en el apartado de televisiones locales por cable. El Ayuntamiento es soberano para decidir si quiere o no tener televisión local para su municipio. El GOBIERNO SOCIALISTA DE GETAFE tiene en su po-

der la decisión más televisiva de los últimos tiempos. Algunos rumores de fuentes, casi siempre bien informadas, apuntan a la creación de una sociedad para la gestión de la emisora de televisión por cable, en la que el Ayuntamiento tendría una importante participación. Los políticos siempre han sentido envidia por el cuarto poder y hasta celos. En GETAFE, el romance entre el gobierno local y el cuarto poder puede ser provocado por una celestinesca televisión por cable.

«Nosotros no tenemos inconveniente en la instalación de la televisión por cable, siempre y cuando cumplan con los requisitos», JOSE LUIS RIVAS, concejal de consumo y participación ciudadana y cabeza política visible del proyecto televisión por cable, al menos por conocimiento de cómo está la situación, no descarta la posibilidad de que en GETAFE pudiera funcionar en breve una televisión local. Ni mucho menos, «los requisitos son: primero, tiene que haber una concesión administrativa municipal en lo que no habría ningún proble-

ma». «Nosotros, apunta JOSE LUIS RIVAS, en el momento que haya una empresa, o varias que pretendan la instalación y lo soliciten, estudiaríamos cada una de las propuestas y en función de los intereses municipales se haría una concesión administrativa al que más conveniente pareciera y por lo tanto, nosotros estamos en ese trámite». Un trámite, a simple vista sencillo, pero complejo y complicado porque la madre del cordero, el gobierno municipal, velaría armas en su cuartel general, para decidir a quién otorgar la concesión administrativa y con qué intereses.

Casi el subconsciente, traicionó al CONCEJAL, al AYUNTAMIENTO no le importaría dijo, en vez de decir, el AYUNTAMIENTO intentaría estar presente en la sociedad que gestionara la primera emisora de televisión local por cable que existiera en la COMUNIDAD AUTONOMA DE MADRID. Son simples hipótesis de trabajo.

Hace algunos meses los MEDIOS DE COMUNICACION resaltaban una noticia que afirmaba: ELCHE CABLEADA POR SOCIALISTAS. Un avisado concejal socialista llamado ANTONIO RODES, de 35 años de edad, leyó un día en el periódico que tras un recurso de los vídeos comunitarios de SEVILLA, el TRIBUNAL SUPREMO había reconocido esta actividad como algo distinto a la televisión por tratarse de distribución por cable de material audiovisual previamente grabado. El «previamente grabado» fue utilizado con astucia por el concejal socialista de ELCHE, ANTONIO RODES, para montar su televisión por cable con programación propia, incluso telediarios, pero siempre «previamente grabados». Actualmente, 10.000 hogares reciben la emisión de la denominada TELEELX a través del cable y previo pago de una cuota mensual de 1.000 pesetas. El proyecto económico de TELEELX,



Telediarios locales.

PARTICIPACION MUNICIPAL

De momento el CONCEJAL DELEGADO encargado de dirigir el tema, entiende que el AYUNTAMIENTO DE GETAFE no podría crear su propia televisión local por cable, porque siempre estaría sujeta a los intereses políticos del partido en el gobierno municipal, «otra cosa es que el Ayuntamiento pudiera participar dentro de una sociedad que se lo pudiera proponer, el Ayuntamiento no tendría ningún inconveniente en participar en el CONSEJO de ADMINISTRACION.



PRECAM, S. A.
FABRICA DE ALMOHADAS
DE VENTA EN LOS MEJORES
ESTABLECIMIENTOS DE LA ZONA

RJVEN

Azul

Oro

Av. de Laredo, 42
Teléf. 697 61 05

Políg. El Alamo
Fuenlabrada (Madrid)



MARIANO RON, 13 • GETAFE

VISION LOCAL POR CABLE

que podría parecerse mucho al del hipotético proyecto de TELEGETAFE, es un proyecto económico bastante ajustado. En apenas 110 metros cuadrados tiene todas sus dependencias, despachos, plató, archivo, continuidad, almacén ... La empresa que gestiona la televisión local de ELCHE ha invertido 150 millones de pesetas, la mayoría en enterrar 80 kilómetros de cable por las calles de la ciudad. Factura casi un millón de pesetas al mes en publicidad y da trabajo a 110 personas. Se ha convertido en el medio más importante de ALICANTE.

REALIDAD PROXIMA O SUEÑO MARAVILLOSO

En GETAFE existen condiciones más que suficientes para la instalación de una televisión por cable local, con el condicionante de que no tendrían que andar con interpretaciones subjetivas de sentencias del TRIBUNAL SUPREMO, porque la actual LOT deja un vacío legal perfectamente aprovechable, «había dos ordenes ministeriales del año 70 que hacían referencia a la televisión por cable en las que se establecía que las autorizaciones las concedía el ente público RTVE. Dado que las concesiones ahora son administrativas y para la televisión por onda se establecen otros requisitos en cuanto a que las autoriza-



José Luis Rivas se muerde las uñas entre Rafael Caño y Jesús Neira.

ciones tienen que ser por parte de las COMUNIDADES AUTONOMAS que tengan competencia o del ESTADO, por tanto, en estos momentos hay una especie de vacío legal sobre la televisión por cable.

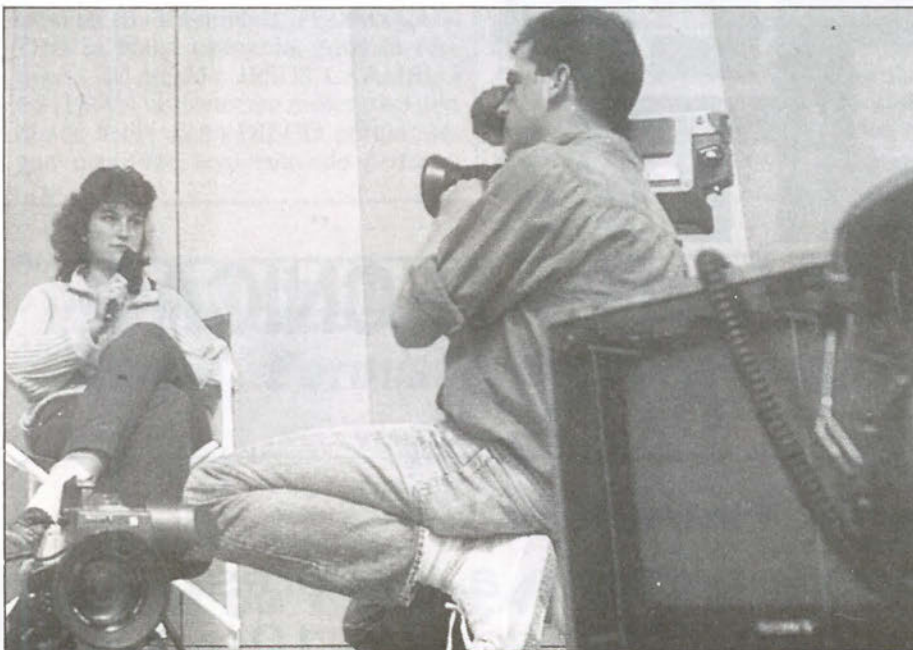
Precioso vacío legal que ha sido aprovechado por algunas empresas que han lanzado sus tentáculos contra el AYUNTAMIENTO DE GETAFE, que ha demostrado estar favorablemente sensibilizado al tema de la televisión por cable para GETAFE. JOSE LUIS RIVAS reconoce que ha habido

contactos «con algunos grupos interesados en este proyecto, concretamente con dos grupos, pero aún no se ha presentado ningún proyecto de ejecución material».

Los plazos en caso de que se presente el proyecto son mínimos, «si se presentara hoy el proyecto, tendrían que pasar dos meses para la autorización de ese proyecto y 3 ó 4 meses para la puesta en marcha del mismo. Antes del 88, por tanto, podría funcionar».

«HASTA AQUI HA LLEGADO, HOY, EL INFORMATIVO DE MEDIODIA DE TELEGETAFE. LAS NOTICIAS ESTARAN DE NUEVO CON USTEDES A LAS NUEVE DE LA NOCHE. BUENAS TARDES». Y el alcalde de GETAFE sonreirá de oreja a oreja, porque en su pueblo la televisión local funciona y es que los responsables municipales socialistas están muy ilusionados con el proyecto, «tenemos mucha ilusión porque esto se lleve a efecto, por el hecho de tener un medio de comunicación que pueda llegar a GETAFE con la importancia que eso tiene...»

Si el gobierno municipal socialista decide hacer entrar al AYUNTAMIENTO DE GETAFE en el proyecto, EL CONSEJO DE ADMINISTRACION DE LA TELEGETAFE, va a ser más movido que el que dirige PILAR MIRO en el ente público RTVE. ■



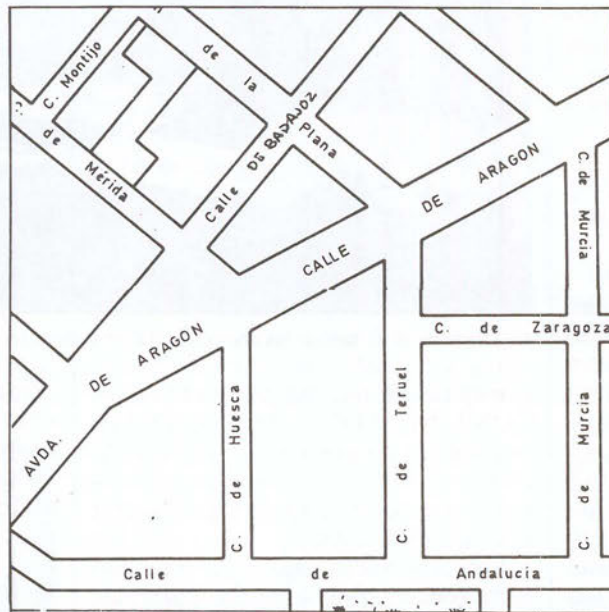
Estudios de Teleelx.

J. M. Romero-Salazar

TU TRANQUILIDAD LO MERECE

208

PLAZAS DE APARCAMIENTO



CONFLUENCIA DE LA AVDA. DE ARAGON
CON LA CALLE BADAJOZ



CONSTRUCCIONES TECNICAS HERBA, S. A.

INFORMACION:

Avda. Aragón, esquina a Cáceres

Diario de 16 a 20 h. Sábados de 10 a 13

Teléfonos 682 24 36 - 682 60 73 - 682 25 13



EPITETOS INNECESARIOS

En la última sesión ordinaria celebrada en el Ayuntamiento de Getafe hubo un ligero enfrentamiento o encontronazo verbal entre el alcalde PEDRO CASTRO y el portavoz de grupo de concejales de ALIANZA POPULAR, JESUS CARMELO ESTEBAN.

En uno de los puntos del debate el señor ESTEBAN defendía ardientemente su tesis, de pronto sin llegar a entrar en cólera, PEDRO CASTRO, en el turno de réplica, manifestó: «mire usted, yo soy bajito pero no memo (...)», fue quizás el momento que aprovecharon todos los presentes para convertir el sueño del tedio en risa disimulada, PEDRO CASTRO se había sincerado. Ante la respuesta del alcalde, JESUS CARMELO ESTEBAN visiblemente molesto no dijo donde había dicho DIEGO porque, según manifestó, «yo entiendo perfecta-

mente lo que he dicho y he querido decir justamente eso», y zanjó la cuestión con un «yo siempre sé lo que estoy diciendo». ¿Lo sabría en esos momentos? Pese al tedioso pleno, todos los presentes pudieron comprobar in situ que los políticos de GETAFE usan la sinceridad de una manera hartó coyuntural.

BABYLONIA SHOW

En el municipio de MOSTOLES el rayo verde está trastocando las mentes de los políticos y amenaza con volver locos a los temerarios vecinos que se atreven a acudir a su AYUNTAMIENTO para ver en vivo y en directo un pleno ordinario o extraordinario. ■

En uno de los últimos plenos celebrados en la localidad se produjeron tantos altercados que los vecinos han manifestado su absoluta sorpresa ante la irresponsabilidad y malas formas de sus gestores públicos. En cualquier caso, también son los vecinos parte activa en las tumultuosas reuniones de las sesiones plenarias.

MARTIN GALVEZ, concejal independiente, que abandonó hace algunas semanas la COALICION IZQUIERDA UNIDA, recibió los airados insultos de parte de la concurrencia ante el pasmo general. Cuando una de las mociones cayó del lado del grupo socialista por arte y gracia del concejal MARTIN GALVEZ, voces hubo que manifestaron su repulsa ante la actitud del concejal. La palabra TRAIADOR resonó alta en toda la sala y aquello en vez de SALON DE PLENOS, parecía el tinglado de la antigua farsa, con unos actores que clamaban al cielo aquello del viejo histrión: «SI ME MIRO NO SOY NADA, PERO ANDA QUE SE MI COMPARO.» Está visto que el juego de los plenos mostoleños está recomendado sólo y exclusivamente para cuerdos marchosos. ■

EL ESCAYOLADO CHOFER DEL SEÑOR ALCALDE

El popular y dicharachero «PACO» ha tenido un ligero contratiempo. Durante una de sus maratonianas sesiones de karateka amateur, la falta de reflejos en los últimos instantes le jugaron una mala pasada. Uno de los sensibles dedos de nuestro amigo PACO quedó ligeramente trastocado en su último golpe. Un crujido doloroso anunció la mala nueva. El chófer del alcalde ha tenido que ser escayolado y sus manos no podrán sujetar, al menos durante un mes, el aterciopelado volante del coche oficial del Alcalde. Esperamos que el alcalde no pierda el rumbo, tan sólo se ha roto un dedo su chófer. El karateka fue vencido por un pasivo palo casero. Deseamos su pronto restablecimiento. ■



¡¡ CONDUCTOR * CAZADOR!! Certificados Médicos**

Para: Permisos de conducir*armas*escolares

/CENTRO MEDICO/ VIMAR

Avenida de España, 4 • Tlº 682 45 32

Horarios mañana y tarde
Sabados solo mañanas. Oculista diario

Calle Madrid, 25 •

Tlº 681 01 19 encima de la villa del jamon

Talleres **FERMOVIL**

C/. Hospital de San José, 39
Teléfonos 696 32 56 - 696 55 73

MECANICA Y ELECTRICIDAD DEL AUTOMOVIL

- FRENOS
- SUSPENSION
- CARBURACION
- DIRECCION
- AMORTIGUACION
- MOTORES GASOLINA
- PUESTA A PUNTO
- LIMPIEZA DE MOTOR
- ANTICONGELANTES

Por inauguración ofrecemos a nuestros clientes un **15 % de descuento** (en mano de obra) hasta el **15 de febrero**.



ADRIANO VI

Por cuanto tiene de sorprendente y aleccionador para los historiadores y de honroso para los españoles, considero oportuno evocar unos apuntes insólitos pertenecientes a nuestro vecino pueblo de Fuenlabrada.

En la visita pastoral del año 1890, realizada en los pueblos del partido getafense y refiriéndonos a nuestro inmediato pueblo de Fuenlabrada, el visitador observó en el primer libro de bautismos al folio 42, del archivo parroquial, una nota que decía así: «El Papa Adriano VI fue Papa por los años 1522, siendo Dean de Lovaina y Gobernador de Castilla, fue cura de Fuenlabrada; así se dice de padres a hijos y lo fue probado en una información de cinco testigos hecha el año 1590 y por verdad lo firmé en Fuenlabrada a 17 de marzo del año 1839, como cura propio de San Esteban, don Juan Enrique.

Al folio 65 vuelto del mismo libro se encuentra otra nota que dice: «Tengo para mí Juan de Nata, servida por Adriano Florentino, natural de Utrech en los estados de Flandes, Dean de Lovaina y Obispo de Tortosa y Cardenal y Cura de Fuenlabrada, que después año 1522 fue electo pontifice y se llamó Adriano VI. Yo, don Juan Enrique lo escribí con fundamentos». ■

Marcial Donado



Escolapios en Getafe (IV)



El P. Felipe Estévez y Franco de Souza

R. L. M.

Al Sr. D.

y al mismo tiempo que le participa haber tomado posesión del cargo de Rector del Colegio de Getafe, gustoso aprovecha esta oportunidad para ponerse incondicionalmente a su disposición.

Getafe de de 1919

Continuamos nuestra historiografía escolapia con el homenaje que brindan los Padres Escolapios al maestro nacional don José Barriero, en enero de 1935. La tarjeta de invitación decía:

«Los Padres Escolapios le invitan a Vd. a dicho acto que tendrá lugar el próximo domingo día 13 a las 3 de la tarde en el Grupo Escolar, calle de la Magdalena, 19; donde se verificará el descubrimiento de la lápida dándole su nombre. Después en el Gran Teatro se entregará al homenajeado una placa artística y un álbum con las firmas de los asistentes, Getafe, 7 de enero de 1935: LA COMISION.»

Asistieron al acto, por parte de los Escolapios, el rector José Olea y Emiliano Vimesa

con una comisión de alumnos internos de la sección mayor.

En marzo, con motivo de las fiestas de San José, los días 17, 18 y 19 se celebraron varios actos:

Domingo 17: fiesta del Niño pobre. Con Santa Misa a las 8, a las 10,30 inauguración del campo de deportes y a las 4 teatro, con la obra «El Divino Impaciente».

Lunes 18: a las 8 comunión, a las 10,30 partido de fútbol entre el Sadel Scio y la Juventud Católica.

Martes 19: a las 7 de la mañana misa, a las 10,30 partido de fútbol y a las 4,30 representación de «El cruzado de Cristo».

El día del Corpus Cristi se celebró la tradicional procesión por el parque del colegio.

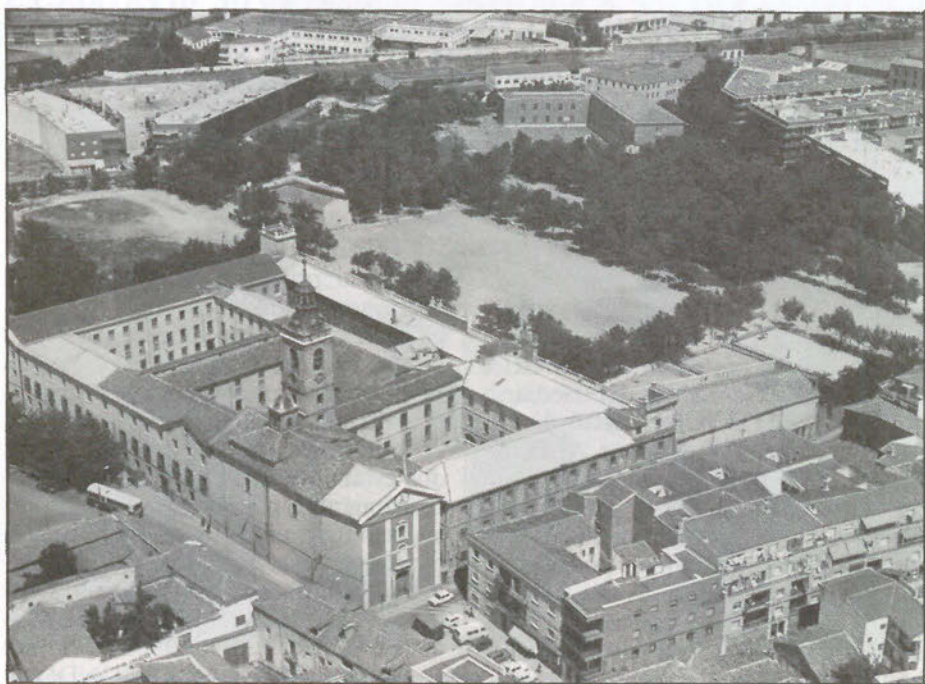
En agosto vuelven las religiosas después de breves vacaciones; se aprueban los planos y el proyecto para instalar la calefacción y en octubre se abre el curso académico con 190 alumnos.

En enero del 36 la intranquilidad y los temores imperan a raíz de la muerte de los Padres Marino, Rafael Cospío y Juan Cerdeirña. En este año se acometen las obras de ensanche del campo de deportes y la repoblación del parque y la adquisición de 200 sillas para el salón de actos.

El día 13 de abril el Padre Clemente Martínez, provincial de Castilla, y su secretario el Padre Enrique Puente, cierran el libro de crónicas del colegio para reanudarse después de la guerra civil española.

Durante el tiempo que el colegio perteneció al gobierno republicano, fue habilitado como sede de las milicias republicanas. Después los nacionales lo convirtieron en hospital, pero debido a los bombardeos quedó como puesto de socorro. Al finalizar la guerra fue utilizado para hospital de prisioneros, destino que tuvo hasta su recuperación por la Escuela Pía getafense. ■

Marcial Donado



Raúl Alfonsín piropeó a Rosa Mateos

El Grupo 16 convocó a la «beautiful people» en el Scala



Raúl Alfonsín dejó constancia de su elegancia oral. Rosa M.^a Mateos quedó encantada.

Fue lo que se dice una noche redonda, como redondo fue el discurso de Alfonsín: «AGRADEZCO MUCHO ESTA DISTINCION QUE RECIBO EN NOMBRE DEL PUEBLO DE ARGENTINA, DE TODOS LOS QUE LUCHAN POR LA DEMOCRACIA, POR LA LIBERTAD DE MI PATRIA. ES MUY IMPORTANTE QUE SEA ENTREGADA ESTA DISTINCION POR CAMBIO 16, QUE NO SOLO EN ESPAÑA SINO EN MUCHAS PARTES TIENE SENTADO PRESTIGIO POR SU INFATIGABLE TAREA AL SERVICIO DE LA DIGNIDAD DEL HOMBRE».

La noche empezó con la perfección como referencia visible. Todo era acogedor y las primeras palabras del presidente de la REPUBLICA ARGENTINA llenaron el ambiente de cordialidad y alegría. Al presidente argentino se le dan bien los piropos y además es elegante. ROSA MARIA MATEOS, presentadora del telediario TERCERA EDICION, ejerció de anfitriona perfecta y el señor ALFONSIN la correspondió gustoso, «señora que acaba de iniciar este acto, dijo el presidente argentino, desde luego procuraré estar a la una para poder verla por televisión», Rosa María Mateos hizo una reverencia educada y todos se dieron cuenta que la fiesta no podía comenzar mejor.

HOMBRE DE MODA Y ABRAZO CURIOSO

El Grupo 16, en los labios primorosos de la presentadora de televisión, fue concediendo los premios que otorga cada año a distintas personalidades que se han destacado en el campo de la ciencia, el arte, la moda, el pensamiento, el teatro, el cine, la política, la economía, etc. Algunos de los premiados estaban ausentes por diversos inconvenientes, pero en general todos se encontraban en el SCALA. Entre las ovaciones más significativas tendríamos que destacar a fuerza de entrar en el mundo de los tópicos, la que recibieron MARIO CONDE, el hombre de moda, y NICOLAS REDONDO, el

salpullido del PSOE, a los que se consideró HOMBRES ECONOMICOS DEL AÑO. Entre las ovaciones más entrañables y emotivas, la que se le dio a ENRIQUE DE CASTRO, cura de ENTREVIAS, el luchador más ardiente de los últimos tiempos contra el negocio del narcotráfico, que se llevó a la FIESTA DEL SCALA a una representación de esos jóvenes de barrios periféricos que han logrado o lo están haciendo, descolgarse de la mortal heroína.

DISCURSO EMOTIVO

Cuando ROSA MARIA MATEOS invitó a alguno de los premiados a que dirigiera unas palabras a los asistentes, todos sabíamos, los de arriba del escenario y los de abajo, que ENRIQUE DE CASTRO tenía que hablar entre tanta pedrería fina, lentejuela, y capitales millonarios, ENRIQUE DE CASTRO tenía que levantar su humilde pero potente voz: «Cuando en los primeros 15 días de este año, chavales hijos de las madres en lucha contra la droga han muerto víctimas de un negocio que es el segundo a escala mundial, después del armamento, es un grito a la vez de protesta contra ese armamento y contra ese negocio que hace que la gente muera (...) Los chavales no necesitan reinsertarse, no son enfermos, son chavales que buscando vivir no se les dan posibilidades. No sólo es la droga, también es el fracaso escolar, es la falta de atención a los niños, para ellos y por ellos yo estoy aquí agradeciendo a CAMBIO 16 que haya destacado esto este año, y me siento a gusto de estar entre otras personas que están viviendo conmigo este galardón, agradecer que os hayáis fijado en nuestros barrios como os habéis fijado en otras cosas y en otros personajes». Fue junto al discurso de ALFONSIN lo más emotivo e interesante de un acto que siguió generando situaciones curiosas y casi trascendentales.

Había personajes realmente ilustres sentados en el SCALA. Había una orquesta que parecía sumida en la más absoluta de las incógnitas, pero que fue poco a poco ganándose a la au-

diciencia hasta conseguir que MASSIEL bailara al son de una música marchosa, o hacer que ALVARO POMBO agarrara con fuerza las caderas que le precedían para corear la BAMBBA, o que SANCHO GRACIA (CURRO JIMENEZ) y BETTY MISIEGO, se marcaran un vals muy particular ante las miradas sorprendidas de los más próximos.

BARRANCO: PROHIBIDA LA ENTRADA

En el SCALA estuvo JUAN BARRANCO, que llegó antes de tiempo y tuvo que vivir la anécdota de un portero muy de fiar, que no dejaba entrar a nadie, absolutamente a nadie... hasta que el guardaespaldas del AL-CALDE, advirtió con el sonrojo en la cara: es don JUAN BARRANCO. Estuvo RAMON MENDOZA que no se dejó ver demasiado, MIGUEL RIOS que fue de discreto y permaneció un tanto al margen de la fiesta.

Y estuvimos con FORGES que nos habló de las buenas cosas que tiene GETAFE, casi envidiando que pudiéramos trabajar en un pueblo con abundantes centros de CULTURA. El sin embargo, se aburre en POZUELO, donde sólo existe un CENTRO MUNICIPAL DE CULTURA y está cerrado. Y nos dijo encantado, y encantados nos dejó, que estaríamos en contacto para traer a las páginas de GETAFE EXPRES sus ocurrencias y peripecias.

CURRO JIMENEZ: BANDOLERO EN LA NOCHE

Y con CURRO JIMENEZ, que lo fue durante toda la fiesta, fue el bandolero de noche vestido en traje austero que se llevó todos los abrazos y algunos más, y eso que no se levantó prácticamente nunca, hasta el hombre de moda, MARIO CONDE, tiró de abrazos para SANCHO GRACIA, todo un detalle dado lo escueto y reservado que estuvo en el SCALA.

Y así fue como este cuento de actualidad político-festiva-internacional, acabó con los 3 reporteros de GETAFE EXPRES, alterando el ánimo de los camareros del SCALA que a eso de las tres de la madrugada ya tenían ganas de descansar mientras CURRO JIMENEZ nos echaba la mano por encima y nos contaba interioridades con un cubata en la mano, y un puro de GROUCHO MARX en su boca, una boca que no se cansó de hablar y de besar durante toda la noche. ■



Enrique de Castro, «El cura de Entrevías», fue uno de los más ovacionados en el Scala.

Massiel recogió el premio en lugar de Victoria Abril, que se encontraba rodando.



Así de cordial se mostró Sancho Gracia (Curro Jiménez) con Getafe Expres.

VIERNES 12 DE FEBRERO

20,00 Horas.

Encuentro de Murgas y Charangas en la Plaza del Ayuntamiento.

Batalla de Doña Cuaresma y Don Carnal.

Pregón del Carnaval.

21,00 Horas.

Baile de Carnaval en la Plaza de General Palacio, con la Orquesta Vendabal.

SABADO 13 DE FEBRERO

10,00 Horas

Festival Infantil en el Centro Cívico del Getafe III.

12,00 Horas.

Mogollón Infantil de Carnaval en Las Margaritas. Actuaciones de titiriteros, concursos, magia, juegos y canciones.

Organizan:

— Movimiento infantil de la Parroquia.

— Scout Pirineos.

— Talleres de infancia del Centro de Barrio.

18,00 Horas.

Encuentro de Murgas en la Plaza General Palacio. Recorrido: C/ Madrid, C/ Toledo, Parque San Isidro.

19,30 Horas.

Tercer Encuentro de Murgas, con grandes premios para los participantes. **Lugar:** Parque San Isidro.

21,30 Horas.

Baile de Carnaval con la Orquesta Anade.

Habrà MIGAS, GACHAS Y ZURRA, para todos los participantes, realizadas por la Casa Regional de Castilla-La Mancha de Getafe.

DOMINGO 14 DE FEBRERO

20,00 Horas.

Baile de Carnaval, con concursos y sorpresas en la Plaza de las Provincias, con la Orquesta Banda-Nova.

Organiza: Centro Cívico «Juan de la Cierva».

MARTES 16 DE FEBRERO

17,00 Horas.

GRAN BAILE DE DISFRACES, con premios, limonada, confetis y serpentinas.

Lugar: Hogar del Pensionista.

Organiza: Asociación Coordinadora de la Tercera Edad y Pensionistas de Getafe.

17,30 Horas.

FIESTA DEL CARNAVAL EN EL SECTOR III.

ENTIERRO DE LA SARDINA.

Manteo y quema de peleles. Asado popular de sardinas.

20,00 Horas.

Baile de Carnaval.

20,00 Presentación de la novela «Náufragos de Ciudad», del escritor Manuel Praena.

Lugar: Centro Municipal de Cultura.

21,00 Actuación de las Murgas del Barrio.

Organiza: Centro Cívico del Getafe III.

MIERCOLES 17 DE FEBRERO

15,00 Horas.

«CARNAVAL INFANTIL» organizado por todos los colegios de Getafe.

Lugares: Barrio de La Alhóndiga (Aureola), Getafe III (Centro Comercial); Orquesta Pentagrama; Juan de la Cierva-Margaritas (Pza. de las Provincias); Orquesta Nevada.

19,00 Horas.

ENCUENTRO DE TODAS LAS MURGAS, CHARANGAS Y VIUDAS PARA ACOMPAÑAR A LA COMITIVA DEL ENTIERRO DE LA SARDINA.

Desfile del Carnaval por la C/ Madrid, hasta llegar al solar Juan de la Cierva.

20,00 Horas.

Actuación de las Murgas ganadoras del Tercer Encuentro de Murgas de Getafe.

21,00 Horas.

Baile de Carnaval en el solar Juan de la Cierva, con la orquesta «Los Valles».

SABADO 20 DE FEBRERO

20,00 Horas.

Baile de Carnaval en la Pza. de Santa Margarita, con la orquesta Kalimba, concursos, juegos, piñatas, etc.

Organizado por la Comisión de Festejos de Las Margaritas.

DOMINGO 21 DE FEBRERO

17,00 Horas.

Gran Baile de Carnaval, con la orquesta Nevada, organizado por la Coordinadora de la Tercera Edad, con 10 estupendos premios para las máscaras vestidas con mejor gusto y humor.

Lugar: Centro Cívico «Juan de la Cierva».

18,00 Horas.

Piñatas para niños y grandes, imprescindible ir disfrazado.

Concurso de disfraces.

Gran baile, despedida de Carnaval con la Orquesta Banda-Nova, organizado por la Casa Regional de Extremadura de Getafe.

Habrà Priva de Morro, organizado por la Peña «Nos maltratan» en los actos más importantes del Carnaval.

Programaciones especiales de Carnaval en los barrios del Bercial y Perales del Río, organizados por las comisiones de festejos, con bailes de carnaval y entierro de la sardina.

Este programa de Carnaval 88 ha sido posible por la participación de las siguientes entidades y colectivos:

Casa Regional de Andalucía.
 Casa Regional de Castilla-La Mancha.
 Casa Regional de Extremadura.
 Peña «La amistad».
 Peña «El madero».
 Peña «La oreja».
 Peña «Peceros».
 Peña «San Isidro».
 Peña «Nos maltratan».
 Centro de Barrio de Las Margaritas.
 Centro Cívico «Juan de la Cierva».
 Centro Cívico «La Alhóndiga».

Centro Cívico «Getafe III».
 Centro Cívico «Perales del Río».
 Consejo socio-cultural del Barrio de La Alhóndiga.
 Coordinadora de la Tercera Edad.
 J.O.C.E.
 Casa de la Juventud de Las Margaritas.
 Casa de la Juventud de la C/ Guadalajara.
 Orquestina Clandestina.
 Colectivo «Arte Canaima».
 Colectivo de teatro «Agora».

Colectivo de teatro «Al Alba».
 Colectivo de teatro «Los Mayores».
 Colectivo de teatro «Amauta».
 Cruz Roja de Getafe.
 Colectivo «Tarsis».
 Charanga «El Relox».
 Colectivo «Los Jamacucos».
 Centro de Educación Permanente de la C/ Guadalajara.
 Centro de Alfabetización de Adultos.
 Colegios públicos y privados de Getafe.

SUPLEMENTO DE ECONOMIA

SUPLEMENTO DE NEGOCIOS, INDUSTRIA E INVERSIONES

N.º 5 • 14 - FEBRERO - 88

II ENTREGA DE PREMIOS GETAFE EMPRESARIAL

El pasado día 5 de febrero tuvo lugar el fallo del Jurado para galardonar a los empresarios a nivel nacional y local que más se han distinguido por su labor al frente de la empresa.

El Jurado reunido en un restaurante de la localidad decidió al filo de la medianoche elegir en este año a los siguientes premiados:

NIVEL NACIONAL

EMPRESARIO DEL AÑO: DON LUIS SOLANA (Presidente de TELEFONICA). INSTITUCION DESTACADA POR SU LABOR EN PRO DE LA ECONOMIA ESPAÑOLA: ASOCIACION PARA EL PROGRESO Y LA DIRECCION (APD), Presidente: D. CLAUDIO BOADA. PREMIO A LA INNOVACION TECNOLOGICA: AMPER (Presidente: DON ANTONIO LOPEZ). PREMIO A LA EXPANSION Y CONSOLIDACION EMPRESARIAL: DON MARIO CONDE (Presidente de BANESTO). PREMIO A LA PERSONALIDAD PUBLICA POR SU LABOR EN FA-

VOR DEL DESARROLLO DE LA INDUSTRIA: DON PEDRO CASTRO (Alcalde del AYUNTAMIENTO DE GETAFE).

NIVEL LOCAL

PREMIO A LAS EMPRESAS DEL 87: AUTOMOCION IBERICA, S. A. EMPRESA JOSE SANCHEZ PEÑATE (JSP). PIANOS MAXPER. PREMIO AL ESFUERZO Y DEDICACION EMPRESARIAL: DON JULIAN MAZUECOS REGIDOR (RECAMBIOS GETAFE). PREMIO A LA CREACION DE EMPLEO: RICARDO FERNANDEZ. PREMIO A LA ESTRUCTURACION INDUSTRIAL: JOHN DEERE IBERICA, S. A. MENCION ESPECIAL COMO EMPRESARIO (A título póstumo). DON MIGUEL VERDE PAREDES (ADHESIVOS VERDE, S. A.)

El Jurado estuvo compuesto por las siguientes personas:

Presidente: Don PEDRO CASTRO VAZQUEZ (Alcalde de GETAFE).

Secretario: DON JOSE MARIA DIAZ (Secretario Asociación Empresas, Polígono Los Angeles).

Vocales: D. FRANCISCO HITA GAMARRO (Concejal de Industria, Ayuntamiento de GETAFE). DON EFREN PEÑA (Concejal Alianza Popular). DOÑA MERCEDES ALCALA (Concejal CDS). DON GABRIEL NAVARRETE (Presidente, Polígono El Rosón). DON MANUEL GARCIA ARCHIDONA (Presidente Asociación Empresas, Polígono San Marcos). DON FRANCISCO MINGO BRAVO (Representante JOVEN CAMARA ECONOMIA DE GETAFE).

El acto de entrega de los segundos premios GETAFE EMPRESARIAL, tendrá lugar en un acto empresarial el próximo día 27 de febrero. ■

GETAFE EXPRES manifiesta su más cordial enhorabuena a todos los galardonados, animándoles a conseguir más éxitos en su labor empresarial.

MENCION ESPECIAL



RAMON ARECES

Presidente de EL CORTE INGLES

Maño maestra la de este «joven empresario» al frente de una «veterana» empresa, que se distingue por su capacidad de innovación que progresa día a día, y que se adapta a las nuevas condiciones de mercado.

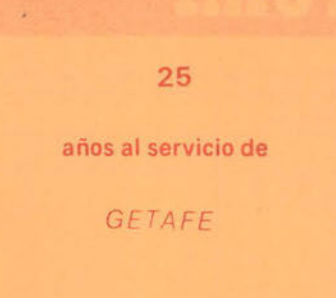
Líder en su sector, y en plena expansión. ■



JESUS DE POLANCO

Presidente de PRISA

Sus múltiples actividades empresariales ocultan su gran humanidad, difícil de resaltar por su constante negativa a aparecer en los medios de información, sector en el que se mueve, como pez en el agua. Gran gestor de empresas que destacan con brillantez en los sectores en que desarrollan sus actividades. ■



JULIAN MAZUECOS REGIDOR
RECAMBIOS GETAFE

Sus 25 años al «pie del cañón» bien merecen un recuerdo en estas páginas, y máxime después de haber conseguido ser galardonado como uno de los mejores empresarios de Getafe.

Hombre trabajador y fiel amigo de sus clientes, a los que atiende con tanto esmero como cariño. ¡Feliz aniversario don Julián! ■

FRASES SUELTAS

Luis Carlos Croissier (M.º Industria):

«Sobre el alcance de la crisis, pregunten al Presidente del Gobierno, porque es el único que conoce las respuestas.»

¡El marido siempre es el último en enterarse...!

José María Cuevas (Presidente CEOE):

«Los salarios de los últimos años nunca se situaron por debajo del coste de la vida.»

¡Pues será el tuyo majo...!

Jesús F. Briceño (Periodista EPOCA):

«Mientras los banqueros juegan —unos en broma y otros en serio— a las fusiones.»

¡De juegos nada, Jesús, de juegos nada...!

NOTICIAS EXPRES - NOTICIAS EXPRES - NOTICIAS EXPRES

Sector a sector:

NOTA DE LA AGRUPACION DEL COMERCIO DE GETAFE (ACOGE)

La Agrupación del Comercio de Getafe ha celebrado su novena asamblea general.

Ha servido evidentemente para repasar lo que ha sido el último año, aprobar el ejercicio económico y preparar acciones y objetivos para este año 1988.

No podía faltar una referencia a los pasados acontecimientos y a las actuales relaciones con el Ayuntamiento.

En un escrito dirigido al alcalde el 28-12-87, se quejaban los comerciantes de la inseguridad ciudadana y de falta de atención municipal que se concretaba en una serie de temas puntuales.

En el mismo escrito se reconocía que parte de culpa la tiene el propio comerciante que no busca su fuerza en la unión de todos.

Buscar esta unión ha sido desde siempre el principal objetivo de ACOGE (Agrupación del Comercio de Getafe), pretendiendo expresarlo incluso con la composición de sus siglas.

Desde esta perspectiva de unión hay que entender la actuación de la Junta Directiva ante la convocatoria de cierre del 13 de enero por los representantes de los videoclubs.

El cierre se planteó a casi un mes de la muerte tan lamentable del comerciante Julián Pizarro.

El responsable del cierre deberá responder a estas preguntas:

¿Por qué se dejaron pasar todas las vacaciones de Navidad, se esperó a que los niños volvieran al colegio y se acordó cerrar un miércoles, normalmente el «día de los videoclubs»?

¿Por qué no se tuvo en cuenta que la Agrupación se había ofrecido a la viuda y familia, había organizado una misa y una marcha que salió incluso en TV y tenía en el Ayuntamiento, pendiente de contestación, un escrito de protesta?

¿Por qué se acusó a la Agrupación de hacer política barata, aprovecharse de la muerte de un comerciante y no ser representativa, justo los mismos argumentos que había utilizado el Ayuntamiento para desacreditarnos?

¿Por qué, ya que se pedía cerrar, no se hizo un escrito, una manifestación, una colecta..., algo?

Lo que no podía hacer la Agrupación era, detrás de unos carteles que invitaban a cerrar, pegar otros que dijeran «no cerrará».

El espectáculo y los resultados hubieran sido mucho más lamentables y aunque se ha dado pie para que el alcalde y el concejal de Consumo digan que no estamos unidos y sigan sin hacer caso de los comerciantes, creemos que la unión sí esta salvada.

No tenía ningún sentido aquel cierre. Sólo beneficiaba a Alcampo y grandes cadenas.

La Agrupación lo dijo por la radio y por teléfono a quienes consultaron y a cuantos tuvieron oportunidad de contactar, entre otros todas las Galerías Comerciales.

La Agrupación ante determinadas insinuaciones e imaginaciones quiere dejar claro:

1.º Que sus intereses coinciden con los intereses profesionales de los comerciantes, exclusivamente.

2.º Que para defender estos intereses es imprescindible la unión de todos.

3.º Que los intereses de los comerciantes no están reñidos con los intereses del pueblo de Getafe, porque simplemente son un colectivo más de este pueblo.

4.º Que, atravesando el comercio minorista una situación crítica, reclaman a la autoridad municipal una atención que no han recibido hasta la fecha. ■

NOTA DE LA REDACCION: Getafe Expres se limita a publicar literalmente el comunicado enviado por la ACOGE a esta redacción.

• NUEVAS EMPRESAS EN GETAFE •

POLIGONO SAN MARCOS

COPRODEMA. Sociedad Cooperativa de Prótesis dentales. Creación de 45 empleos.

SAN MARCOS MOTOR, S. A. Servicio oficial NISSAN y taller mecánico especializado. Creación de 8 empleos.

POLIGONO LOS ANGELES

PESCASUR, S. A. Congelados. Inversión aproximada de 600 millones de pesetas. Creación de 25 empleos.

COYUNTURA

La tabla de retenciones aplicable a partir del 1 de febrero de 1988

	Sin hijos		Número de hijos										
	S	C	1	2	3	4	5	6	7	8	9	10	11
Hasta 840.000	—	—	—	—	—	—	—	—	—	—	—	—	—
Más de 840.000	2	1	—	—	—	—	—	—	—	—	—	—	—
Más de 900.000	5	3	2	1	—	—	—	—	—	—	—	—	—
Más de 1.000.000	8	6	4	3	2	1	1	1	—	—	—	—	—
Más de 1.100.000	10	8	7	5	3	3	3	2	2	1	1	—	—
Más de 1.300.000	12	11	10	8	6	6	4	3	3	3	2	2	1
Más de 1.500.000	14	13	11	11	9	9	7	6	5	4	3	3	2
Más de 1.700.000	15	15	13	13	12	10	9	9	8	7	6	5	3
Más de 2.000.000	18	17	16	15	14	13	12	11	11	10	9	7	5
Más de 2.300.000	19	18	18	17	16	15	14	14	13	12	11	9	7
Más de 2.600.000	20	20	19	18	17	17	16	15	14	13	12	10	9
Más de 3.000.000	21	21	20	20	19	19	18	17	16	15	14	12	11
Más de 3.500.000	22	22	22	22	21	21	20	19	18	17	16	15	14
Más de 4.000.000	23	23	23	22	22	22	22	20	19	18	17	16	15
Más de 4.500.000	25	25	25	24	24	24	23	22	21	20	18	17	16
Más de 5.000.000	26	26	26	25	25	25	24	23	22	21	20	19	18
Más de 5.500.000	27	27	27	27	27	26	25	24	23	22	21	20	19
Más de 6.000.000	28	28	28	28	28	27	26	26	25	24	23	22	21
Más de 7.000.000	31	31	31	30	30	29	28	28	27	26	25	24	23
Más de 8.000.000	33	33	33	32	32	31	31	30	30	30	30	30	29
Más de 9.000.000	34	34	34	34	34	34	33	33	33	32	31	31	30
Más de 10.000.000	36	36	36	36	36	36	35	35	34	33	33	33	32

Biblioteca del empresario



«Economía: Las reglas del juego». Un manual para no iniciados

M. Didier
Ediciones Deusto, S. A.
238 págs. 157 x 232 mm.
Rústica, 1.845 pesetas.

- Los consumidores y el nivel de vida.
- El equilibrio de la economía.
- Los intercambios y los pagos exteriores.

El abrazo de Conde y Redondo causó sensación en el Scala

Conde y Redondo se reparten la economía

El GRUPO 16 y en su nombre el seminario de información general CAMBIO 16, otorgó el premio al destacado del año 87 en el campo de la economía, a dos hombres importantes a distintos niveles. Por un lado, el hombre de moda de los últimos meses, MARIO CONDE, y por otro al doloroso grano que le ha salido a los socialistas en la parte más indecorosa, NICOLAS REDONDO. El presidente del BANESTO y el Secretario General del sindicato UGT se abrazaron efusivamente ante la mirada entre sorprendida y alarmada de los presentes en la entrega del premio del Grupo 16.

Cuando ROSA MARIA MATEOS leyó el nombre de MARIO CONDE, éste, engominado hasta la médula y más bajito de lo que su aspecto altanero da a entender, se quedó quieto como don TANCREDO esperando que su compañero de premios se levantara del asiento. Cuando NICOLAS REDONDO intentaba salir al pasillo que dirigía hacia el estrado, MARIO CONDE le estrechó en un abrazo que no duró eternamente, pero sí lo justo para que se hiciera la foto de rigor que, no sabemos, si será la del año 88.

Muchos de los invitados de alcurnia de la noche no le dieron más importancia a la

foto en cuestión, manifestaron a GETAFE EXPRES que si sale publicada no habrá que pensar nada malo, «sólo es el oportunismo de una foto para llenar páginas en la prensa, seguramente la problemática, el condicionante social y el detonante humano y vital de NICOLAS REDONDO y MARIO CONDE, no tienen nada en común, pero "los cargos con las cargas", cuando uno viene a un acto público tiene que ser educado y darle la mano a quien le recibe y en este caso el anfitrión era CAMBIO 16 y cuando te llaman al estrado has de subir y las buenas formas nunca se deben de perder». Era el comentario más generalizado en la noche del SCALA, aunque saliera de labios de un personaje que luce de manera especial, y en la noche de los premios esa manera especial, estaba adornada con un escote entre elegante y frívolo.

NOCHE SIN MIGAS

La verdad es que, salvo el encuentro ante el premio que se les otorgó, MARIO CONDE y NICOLAS REDONDO no hicieron buenas migas, porque no hicieron ninguna simplemente. Estuvieron discretos dentro de sus posibilidades, aunque en esta hipotética lucha por la discreción, el líder sindical llegó en solitario a la meta.

MARIO CONDE estuvo afable con los famosos que se dieron cita en el SCALA, le vimos abrazado y posando en multitud de rincones, y pese a todo, los medios de comunicación tuvieron que quedarse compuestos y sin palabras del hombre más de moda en el panorama económico nacional. No sabemos si con buen o con mal criterio, Conde atajó pronto los intereses de los profesionales y no quiso dar créditos blandos de amortización imposible. «Creo que no es el momento de hacer entrevistas», dijo mirando de frente y con el peinado impecable. Fue el jarro de agua fría, de una noche caliente por mil motivos.

DIOS DE CARNE Y HUESO

El presidente del BANESTO dejó entre el público una grata sensación, porque este monarca de los negocios y Dios de la banca, se atrevió a presentarse ante el gran público, un público que aplaudió con especial intensidad cuando se pronunció su nombre y su premio.

NICOLAS REDONDO, sin embargo, parecía desencajar en el cuadro. Quizás no comprendimos demasiado el motivo del premio, quizás el Grupo 16 quiso dar un rapapolvo elegante al gobierno socialista, cuatro ministros estaban invitados y ninguno fue. ■

CAFETERIA

Lido



DESAYUNOS

PLATOS COMBINADOS

CANAPES



¡buen ambiente!

c/ Madrid, 9

GETAFE

Empresas y empresarios

**El primer día vendió una lámpara de coche (30 ptas.)
y hoy tiene cuatro tiendas abiertas al público**

Julián Mazuecos: El tesón y la constancia

Julián Mazuecos, propietario de RECAMBIOS GETAFE, colgó un cartel en su tienda con todas las consecuencias: «EN CASO DE URGENCIA LLAMAR, QUE BAJO A DESPACHAROS». Algunos días de algunos años, los vecinos de Getafe comieron pan por obra y gracia del espíritu santo que se había instalado en la bondadosa alma de JULIAN MAZUECOS, «algunas noches venían a mi tienda panaderos porque se les quedaban las máquinas paradas y les daba unas correas o el rodamiento que les faltaba, a veces llevaba repuestos a pueblos cercanos como Pinto, que incluso hoy cuando me ven mis antiguos clientes todavía me preguntan si sigo metido en esto».

Es JULIAN MAZUECOS, el típico y típico ejemplo de los empresarios que se van haciendo importantes a costa de dejar su vida y la de los suyos en el negocio. Un negocio que fue desde el principio una arriesgada aventura, «yo estaba trabajando en una tienda de Atocha y me vine a Getafe, aunque tenía un buen sueldo y estaba asegurado, el primer día en la tienda vendí tan sólo una lámpara de faro de coche y por la noche me dije "vaya fracaso", pero al día siguiente visité a todos aquellos que tenían un coche, o que trabajaba con ellos, o un taller, y poco a poco fui captando clientes hasta llegar a la actualidad, en que facturamos anualmente 140 millones de pesetas».

JULIAN MAZUECOS siempre ha sabido buscarse la vida, su escuela ha sido la calle y el hambre, «mi niñez fue muy difícil, éramos cuatro hermanos y mi padre trabajaba como tranviario y con lo que ganaba no nos podía dar de comer». La picaresca madrileña roció de esencia la figura de JULIAN MAZUECOS para buscar entre las piedras y encontrar riqueza desde el primer momento, aunque los primeros frutos fueran humildes, «yo me enganchaba en el tope del tranvía para gastarme los 25 céntimos que me ahorraba en higos o en pasas en la CAVA BAJA, o en aceitunas y pan, algo para comer. Fue una niñez difícil pero alegre, donde he hecho de todo, menos malo».

LAZARILLO DE TAXISTAS

Julián Mazuecos nació hace 55 años en un barrio castizo madrileño entre CUATRO CAMINOS y TETUAN, Julián, niño, aprendió a amar todo lo que estaba relacionado con los coches. Sus amigos más entrañables y generosos eran los taxistas, se convirtió con 8 años en LAZARILLO de taxistas por la zona de Cuatro Caminos-Tetuán, «entonces no había gasolina en Madrid y echaba una mano a los taxistas que tenían gaxógeno. Ponían un aparato detrás de los coches en el cual se echaba carbón de encina y se prendía, y con el gas que procedía del carbón servía de incandescencia para los coches. El taxista me llevaba con él para cuando se terminaba el carbón, yo me tenía que subir a la cacerola y echar el carbón para que él no se manchara, entonces yo volvía con él y luego me daban un sueldo de 3 pesetas».

El tiempo y el trabajo convirtió las inquietudes y los compromisos de JULIAN MAZUECOS, que hizo de los recambios del automóvil algo casi artístico y mimado. Las anécdotas de un comienzo a fuerza de empujones sembraron de simpatía aquellos momentos difíciles, «mi señora, como no teníamos coche por aquel entonces y sólo teníamos una Vespa que no sabía conducir, se iba a Madrid a por ballesas y piezas de coches y volvía con ellas en el popular Adeva. Entonces la llamaban LA CORSARIA o LA RECADERA, la verdad es que siempre me ha ayudado muchísimo, y dado su carácter activo incluso me ha servido de parapeto en situaciones que quizás yo no hubiera sabido afrontar». Habla de DOÑA MANUELA FERNANDEZ, una mujer que no sólo ama a JULIAN MAZUECOS en la salud y en la enfermedad, en la tristeza y en la alegría, en la riqueza y en la pobreza, le ama en el trabajo cotidiano y le ayuda, como si se tratara de un empleado más, a salvar los obstáculos que se le presentan en el trabajo.

La familia MAZUECOS parece cortada por el mismo patrón, un patrón cuyos ingredientes esenciales son tesón, constancia y trabajo, «muchas veces me he quedado

P PERSONAJE



Julián Mazuecos Fernández.

sin ir a comer, sin ir a una boda o a por las notas de mis hijos, sin atender la parte de juerga personal que quizás me corresponda». Lo suyo, sin duda, ha sido y sigue siendo el trabajo. Un trabajo que no le ha deparado demasiados enemigos y en cualquier caso cuando se le habla de ellos prefiere olvidar y mirar hacia adelante. A la hora de resaltar apoyos especiales se acuerda con especial cariño de la CASA TUDOR, «a esta casa empecé comprándole tres baterías y hoy le hacemos un volumen de compras próximo a los 12 millones de pesetas. Aunque han sido muchos los que nos han apoyado, a mi me gustaría destacar a JARO, un personaje que anda estos días enfermo, pero al que tenemos especial aprecio porque nos servía el aceite perfectamente, y también a ANTONIO DIOS SALAZAR, que fue mi maestro de maestros». Desde el barrendero del pueblo hasta el alcalde, un amplio repertorio de personas se consideran y son considerados por JULIAN MAZUECOS como grandes amigos. La amistad aparece en la vida de este catedrático de los repuestos automovilísticos, como el valor más importante del que ha hecho gala durante los 25 años que lleva en GETAFE.

«Amo a Getafe y sería de mal nacido si

no lo hiciera, que es lo que nos ha dado el ser, lo que tenemos y lo que somos». JULIAN MAZUECOS vio desde el principio la importancia del negocio del automóvil, que se acrecentaba en un pueblo de la trayectoria industrial de Getafe, «yo creo que el sector automovilístico ha sido uno de los que más ha ayudado a la economía española, bien en los equipos o bien en los ya terminados. Aquí, en Getafe, hay mucha industria dedicada sola y exclusivamente a la fabricación de piezas para las primeras marcas de coches y esto ha dado mucha riqueza a la localidad».

Cuando JULIAN habla de agradecimientos se le llena la boca y su cerebro piensa más rápido que su lengua, da prioridad absoluta a los suyos... y luego a todos los demás. A su mujer, a sus hijos y a sus 24 empleados, desde la señora de la limpieza «que pese a su avanzada edad sigue viniendo a limpiar, hasta los primeros chiquillos que llegaron y hoy son hombres, y da nombres y en su rostro se atisba la inequívoca señal de la felicidad, «ANTOÑITO, MANOLIN, PANIAGUA, etc.»».

JULIAN MAZUECOS sigue dando consejos de sabio viejo, de hombre con una experiencia vital casi insuperable, de luchador nato y trabajador incansable, de amigo de todos y enemigo de casi nadie, «hijos, compañeros, empleados; procurar seguir el mismo timón para que el barco llegue a buen puerto». Un puerto que de momento se haya enclavado en un pueblo de secano, donde el cielo nunca ha visto el mar, pero un pueblo al que JULIAN MAZUECOS estará eternamente agradecido por todo lo que le ha dado, no sólo el dinero con toda su importancia, sino, primordialmente, por sus gentes, gentes que en el vivir diario a lo largo de los años han ido acostumbrándose al señor JULIAN y sus RECAMBIOS GETAFE. Desde ese burrendero al que daba los buenos días aunque fueran días de perros, hasta el señor ALCALDE que le ha tenido de espectador en sus famosas partidas de mús.

«Lo que más me duele es que los chicos de hoy no tengan trabajo, el ocio es el que los hace malos, los hace sentirse marginados y malhumorados constantemente, yo



les diría que «DIOS APRIETA PERO NO AHOGA» y pondría mi experiencia como ejemplo. Antes te colocabas en el momento, ahora pese a que la juventud está más preparada no pueden trabajar». Y cuando dice esto se le llenan las palabras de deseos, «Ojalá Dios quisiera que cambiara todo esto para que hubiera empleos para los jóvenes».

JULIAN también hace sus pinitos de teórica empresarial cuando se trata de solucionar un problema tan grave como el

paro juvenil, «los empresarios tenemos que cambiar, necesito actualmente a dos o tres empleados más y pienso que habrá más empresarios en mi misma situación, y entre todos debemos conseguirlo». Consecución harto difícil como ha quedado demostrado a lo largo de los últimos años. No obstante, el problema del paro cuenta con un enemigo hostil, inasequible al desaliento y luchador incansable, JULIAN MAZUECOS de RECAMBIOS GETAFE. ■



RECTIFICADOS

PARA AUTOMOCION E INDUSTRIA

Pequeñas y grandes series

- RECTIFICADO DE MOTORES en general: Diesel, gasolina, compresores, navales, obras públicas, etc.
- RECTIFICADO DE EXTERIORES hasta ϕ 1000 x 4000 de longitud, entre puntos y cigüeñales;
- INTERIORES de ciclos automáticos y universal; SIN CENTROS, amplia capacidad
- RECTIFICADO PLANO tangencial y segmentos hasta 3000 x 800 x 800
- LAPEADO amplia capacidad, interiores y exteriores
- MECANIZADO. Mandrinado, fresado, torneado, etc. ... amplia capacidad
- CROMADO DURO hasta ϕ 800 x 5000 de longitud
- EQUILIBRADO estático, dinámico y portátil
- RECAMBIOS en general. Pistones, camisas, cojinetes, válvulas, juntas, retenes, etc. ... (1^{as} MARCAS)

CTRA. MADRID-TOLEDO, KM. 11, GETAFE (MADRID). TEL. (91) 695 40 12

Centro comercial y de servicios en el polígono «San Marcos»

El centro comercial y de servicios en el polígono San Marcos, promovido por el SEPES, podría desarrollarse en breve, según el proyecto realizado en noviembre de 1986 por esta misma entidad.

Con el desarrollo del mismo se solucionarían los problemas que en un futuro próximo pueden plantearse en una actuación industrial de este tipo.

El CCSS estaría compuesto de dos parcelas, P1 y P2, separadas por un vial del polígono sumando una superficie de 15.860 m², contigua a las zonas verdes del polígono.

En las dos parcelas mencionadas se sitúa el conjunto de edificaciones que forman el CCSS, de tal forma que se pueden establecer 2 ETAPAS de PROMOCION para la ejecución del CCSS. La SEGUNDA ETAPA de ellas se puede desdoblar, a su vez, en dos fases, quedando por tanto 3 FASES diferenciadas en el tiempo que constituyen una serie de 3 UNIDADES FORMALES IDENTICAS.

La disposición de las edificaciones y los USOS da lugar a tres tipologías, según tres bandas de USOS:

- UNIDAD MODULAR para USOS COMERCIALES, BANCARIOS, ADMINISTRATIVOS Y PROFESIONALES. (Constituido por las 3 UNIDADES FORMALES QUE FORMALIZA LA IMAGEN).
- DOS UNIDADES MODULARES PARA SERVICIOS; UNA DE ELLAS PARA HOSTAL, Y LA SEGUNDA PARA CENTRO SOCIAL.
- NAVES MODULARES (10 UNIDADES) PARA CREACION DE TALLERES ARTESANOS.

Las 3 UNIDADES MODULARES QUE FORMALIZAN EL CCSS están unidas entre sí a través de una pasarela peatonal (sobre 4,20 m de altura), que estructura y potencia la integración de las partes que forman el conjunto del CCSS.

DESCRIPCION DEL CCSS

Superficies del CCSS	
Zona verde	7.586 m ²
Parcela P.1	3.410 m ²
Parcela P.2	12.450 m ²
Total CCSS	23.446 m ²
Plazas de aparcamiento	120 Uds

SUPERFICIE CONSTRUIDA EN EL CCSS

Módulos		M ²
Comercial	C	72
Servicios	S	162
Naves talleres	N	162

Sector	Fase	M ²	M ²	M ²	
Comercial y oficinas	I. Sup. Cerrada	2.160			
	Sup. Abierta	330			
	Total Fase I			2.490	
	II. Sup. Cerrada	2.160			
	Sup. Abierta	330			
	Total Fase II			2.490	
	III. Sup. Cerrada	2.160			
	Sup. Abierta	330			
	Total Fase III			2.490	
	Total Comercial y oficinas				7.470
Servicios	Hotel (3 plantas)				
	Sup. Cerrada	972			
	Sup. Abierta	81			
	Total hotel			1.053	
	C. Social (3 plantas)				
	Sup. Cerrada	972			
Sup. Abierta	87				
Total C. Social			1.053		
Total Servicios				2.106	
Industria talleres artesanos	10 naves modulares	1.620		1.620	
Total superficie construida				11.196	



MARCAJES GALAN, S.A.

SELLOS DE CAUCHO

ARTICULOS DE MARCAJE PARA LA INDUSTRIA

TINTAS ESPECIALES (Metal, Madera, Indeleble, Secado rápido).

ESTARCIDOS Y MAQUINAS PARA SU FABRICACION
IMPRESORAS PARA LINEAS DE PRODUCCION
NUMERADORES Y FECHADORES GIGANTES
IMPRESORAS DE ETIQUETAS Y PRECINTADORAS
ROTULADORES PARA CUALQUIER SUPERFICIE

Avda. Aragón, 25 · GETAFE

NUMERADORES - FECHADORES
IMPRENTILLAS - SELLOS EN SECO
SELLOS DE LACRE - PLACAS GRABADAS

48 HORAS

Teléf. 695 79 07

REPARTO Y RECOGIDA
A MAYORISTAS

EDIFICABILIDAD

• Superficie construida cerrada total	10.044 m ²
• Parcela (P1 + P2)	15.860 m ²
• Edificabilidad proyectada	0,64 m ² /m ²

SUPERFICIES CONSTRUIDAS UTILES

MODULOS		M ²
• Comercial	C	69
• Servicios	S	153,12
• Nave	N	157,50

SECTOR	FASE	M ² SUPERFICIE CONSTRUIDA	M ² SUPERFICIE CONST. TOTAL SECTOR
• Comercial oficinas	1	2.070	6.210
	2	2.070	
	3	2.070	
• Servicios	Hotel	918	1.836
	C. social	918	
• Talleres artesanos	10 uds.	1.575	1.575
TOTAL SUPERFICIE UTIL			9.621

Servicios que podría
ofrecer el CCSS

OFICINA INTEGRADA

Oficina postal, transportes y comunicaciones
Correo
Paquetería
Giros
Caja Postal
Teléfonos
Telégrafos
Télex
Agencias de transportes, etc.

AREA ADMINISTRATIVA

(Carácter privado)

Oficinas y despachos profesionales
Asesorías fiscales
Asesorías jurídicas
Asesorías laborales

AREA DE HOSTELERIA

Un hostel
Equipamiento de Hostelería
Restauración

AREA BANCARIA

AREA COMERCIAL

Suministros para la industria
Alimentación
Consumo general

AREA DE SERVICIOS ADMINISTRATIVOS

(Carácter público)

Oficina recaudadora
Oficina informativa
Oficina de servicios urbanos
Agua, electricidad, saneamiento
Retén de bomberos, policía municipal
Camión de limpieza, etc.

AREA DE ARTESANIA INDUSTRIAL

Producción industria artesanal
Producción artística
Carácter comercial en talleres profesionales



- BILLETES FERROCARRIL
- BILLETES AVIÓN
- BILLETES AUTO-RES
- ALQUILER DE COCHES
- ESTANCIA EN HOTELES
- ESTANCIAS EN APARTAMENTOS
- BILLETES DE BARCO
- PRESUPUESTOS PARA GRUPOS
- VIAJES DE NOVIOS
- ESPECIAL «TERCERA EDAD»

NUESTRA DIRECCIÓN ES:

CALLE MADRID, 12 • TELÉFS.: 695 62 30 - 695 58 74
695 30 46 - 696 15 13 • GETAFE (Madrid)

Getafe, capital de la Zona Sur

Getafe mantiene su rango de capital de la Zona Sur con la aprobación de más de cinco millones de metros para suelo industrial

Getafe ya tiene suelo industrial. La instalación en nuestra localidad de grandes empresas puede ser una realidad con la medida aprobada en la reunión mantenida el pasado día 6 de febrero en la Consejería de Ordenación Territorial de la Comunidad de Madrid.

Empresas multinacionales de diversos sectores, están interesadas en instalarse en Getafe, y ahora con la aprobación de suelo industrial en nuestra zona, estos proyectos de inversión tienen visos de realidad

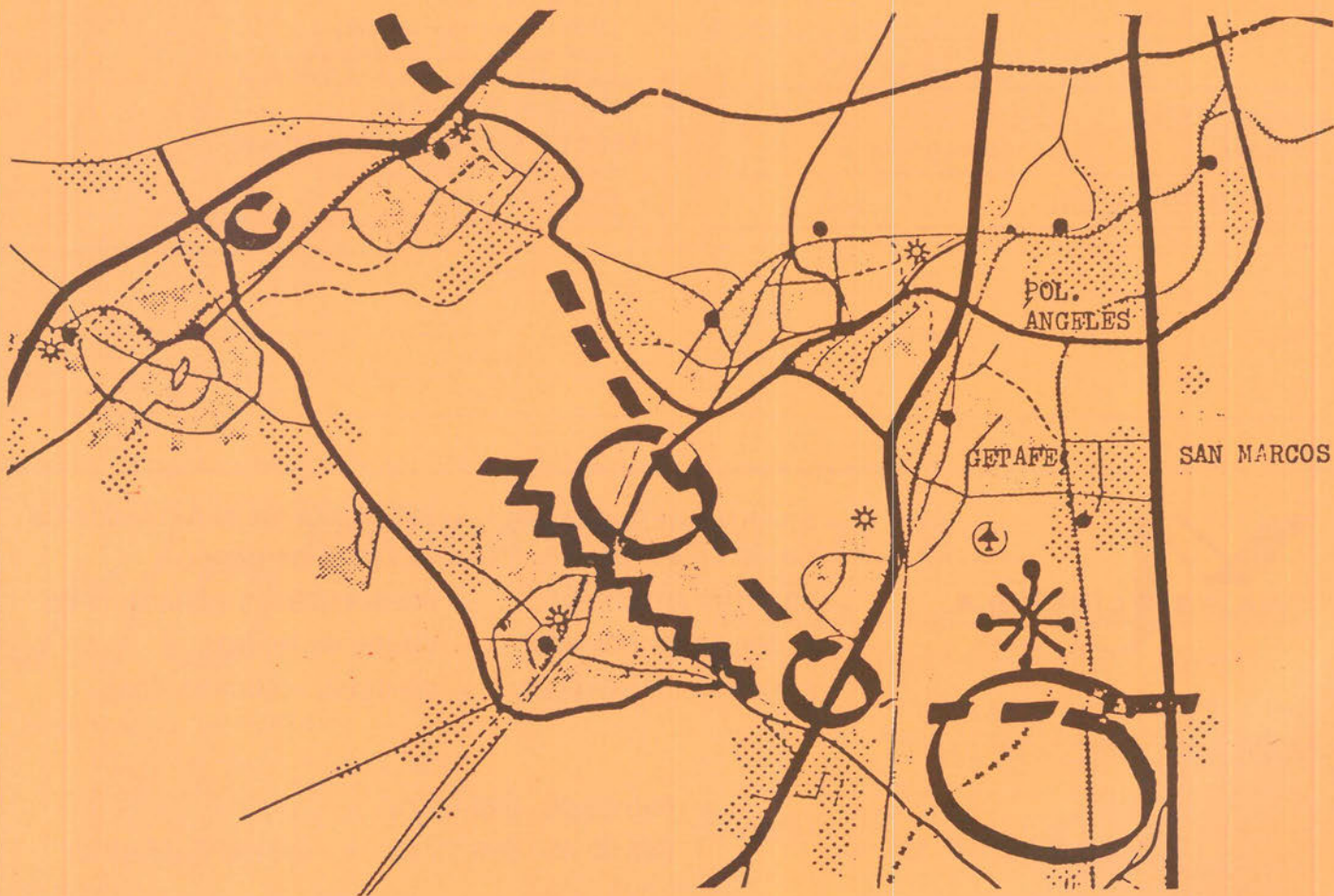
Pedro Castro, Alcalde de Getafe, ha

tejido lenta y pacientemente su estrategia, y ésta ha culminado en un proyecto industrial de gran envergadura, con posibles grandes beneficios para nuestro pueblo.

La creación de un gran área industrial de más de 10 millones de metros entre Getafe y Pinto, donde se tiene prevista la instalación de grandes empresas, creando un macro-polígono industrial, junto con la creación de grandes áreas de servicios dentro del sector terciario en las localidades de Móstoles, Fuenlabrada, Leganés y Parla, enlazadas por un gran parque lineal de 17 kilómetros y comunica-

dos por un nuevo trazado de carreteras donde por ejemplo se unan la carretera de La Coruña con Getafe y Parla directamente, van a significar en un futuro a corto plazo un desarrollo enorme del potencial económico que la Zona Sur de Madrid hasta ahora no ha podido demostrar.

El efecto multiplicador que estas acciones van a ejercer en nuestra zona puede paliar de manera positiva efectos tan difíciles de solucionar como el paro, transportes, etc., convirtiendo al Sur en el Norte, y dignificando nuestro territorio en la medida de lo posible.



Getafe C. F.: Hace falta más dinero

La asamblea del Getafe C. F. se celebró a partir de las 8 de la tarde en los Salones de la Costa de Vigo. Contó con la asistencia del 13% de los socios, aproximadamente 130 socios de los 1.365 que hay en la actualidad.

El primero en hablar fue el presidente de la entidad, que hizo un pequeño hincapié sobre el tema monetario y el hecho de haber traído jugadores profesionales al equipo, a continuación cedió la palabra al tesorero del club, don Angel Torres, éste explicó a la concurrencia el porqué de esta asamblea. El tema era que la actual directiva al concretar antes de la temporada el presupuesto, éste era o según ellos pensaron de 36 millones y medio de pesetas, ahora a mitad de temporada han hecho cuentas, y por lo visto el presupuesto va a subir hasta 41 millones de pesetas.

Don Angel Torres explicó que la directiva creía que iba a haber un mayor aumento de socios, pero no ha ocurrido así, de los 1.035 socios de la campaña pasada, se ha pasado en la temporada actual al número de 1.365, la previsión de la directiva era de un aumento de 2.000 socios más.

También se explicó o salió a relucir el tema del Atlético de Madrid (como todos sabemos, el equipo juvenil colchonero, juega en el Municipal de Las Margaritas). El equipo del Atlético Madrileño se ha comprometido a jugar un partido en Las Margaritas, con 3 ó 4 refuerzos del Atlético de Madrid, lo más seguro es que ceda un jugador al Getafe, y todos los fines de semana regale 50 entradas al Ayuntamiento de Getafe, al igual que el Getafe regala 400 entradas al Ayuntamiento, para repartir por colegios, institutos, etc. También se dijo que el Getafe había tenido un beneficio en la Copa del Rey de 1.076.000 pesetas. Después de hacer hincapié en estos temas, la directiva planteó el tema de que para conseguir el dinero que faltaba había



Caras serias durante la asamblea.

(Foto: Jorge García)

que hacer algo, y ese algo que ellos habían pensado era lo siguiente:

- Dos medios días del club.
- Una rifa (se calcula sacar 1.500.000 pesetas).

Uno de los medios días del club sería contra el Salamanca, el otro a designar.

La Directiva lo planteó a votación a los socios asistentes, pero antes se les cedió la palabra.

Mucho fueron los socios que tuvieron la palabra, cada cual puso su punto de vista sobre el asunto, unos decían que en vez del Salamanca fuese el Badajoz, otros que con 1.000 socios no se podía mantener esa plantilla, que metiesen más gente del Promesas, otros que se hiciese cargo el Ayuntamiento del club, algunos subir la General y no cobrar a los socios, etc. Al final, después de todas las discusiones, quedaron dos propuestas:

- Dos mediodías del club.
- Subir la general a 600 pesetas toda la segunda vuelta.

Se votó y salió vencedora la primera propuesta, pero con un lío espantoso que se montó en la sala, ya que primero

se votó la segunda propuesta, y primero se pidió a los socios que votasen los que estaban en contra de la segunda propuesta, salieron 54 socios, 3 abstenciones, entonces Angel Torres la dio como vencedora, por una parte hizo bien, pero por otra mal, en principio nunca se debe empezar una votación con votos en contra, pero relativamente había vencido esa propuesta ya que había 130 socios, y si descontamos 54 en contra y 3 abstenciones, salen 73 socios que votarían a favor, pero el tesorero del club, ni los dejó votar. Pasado todo el lío, se empezó de nuevo la votación y se votó la segunda propuesta (general a 600 pesetas), primeramente votos afirmativos salieron 14, abstenciones 3, en contra 54.

Seguidamente se votó la primera propuesta, que salió vencedora, con mucho jaleo de por medio, pero salió vencedora.

«Socios del Getafe, creo que es poco, para lo que hay este año.» ■

Juancho

EUROCOR, S. A.

ALMACEN CORTE DE CHAPA A MEDIDA

Políg. San Marcos

C/. G - Parcela C - 22 Ap. Correos, 48 - Getafe

Teléf. 682 81 82

28900 Getafe (Madrid)

TALLERES
DUMADI S.L.
CALDERERIA

EQUILIBRADO de ROTORES

EJES

TURBINAS

POLEAS, etc.

C/. G - Parcelas 23-24

Polígono San Marcos

Teléf. 682 16 22

GETAFE (Madrid)

Los campos de fútbol en mal estado

Es habitual oír a nuestros dirigentes que hay que cuidar la cantera, apoyar el deporte base, pero luego a la hora de la verdad no todos lo cumplen. El deporte base es el hermano pobre, cualquier cosa es válida con tal de que jueguen o que practiquen un deporte, sea donde sea no importa. El caso es entrar a formar parte de la lista, que al final manifiesta la cantidad de personas que han practicado deporte. ¿Pero de qué manera?



Una imagen vale más que mil palabras. «Los Cristales».

Los sábados por la mañana es habitual ver por las calles de nuestra localidad grupos de chavales enfundados en chandals con sus bolsas deportivas dirigiéndose a los diferentes campos donde se celebran las distintas competiciones escolares. Ellos van con una ilusión tremenda, pues piensan que pueden llegar a ser grandes figuras del deporte, como son sus ídolos en la actualidad.

Pero para llegar a ser un gran deportista hay que recorrer un largo camino lleno de obstáculos y dificultades, que empiezan en la edad más temprana del niño.

Una de las mayores preocupaciones de todos los estamentos de-



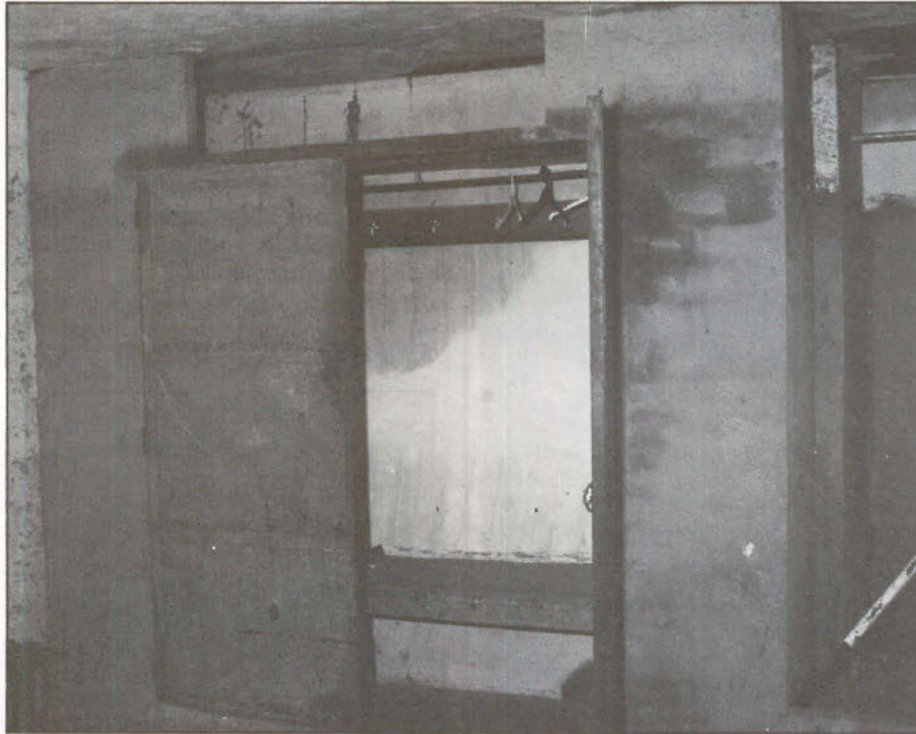
Acceso al vestuario del campo «Los Cristales».

portivos es la promoción, ayuda y protección del deporte base.

Si esto no se lleva a cabo, no nos extrañemos de que en las grandes competiciones deportivas no consigamos los éxitos que a todos nos gustaría. Una de las primeras ayudas que debemos dar a nuestros deportistas es la de proporcionarles unas instalaciones deportivas adecuadas, que reúnan un mínimo de garantías y seguridad para el mejor aprovechamiento de la práctica deportiva.

Algunos campos de fútbol de nuestra localidad no reúnen en lo más mínimo estos requisitos, precisamente, los que peor se encuentran son los más utilizados por los más jóvenes.

Campos como «LA RABIA», donde los vestuarios son inadecuados y no reúnen las condiciones mínimas de higiene; o como el de «LOS CRISTALES», donde te puedes encontrar de todo y por si fuera poco junto a un vertedero. Campos de reciente construcción, como el «MAGALLANES», están faltos de vestuarios (una auténtica



Vista parcial del vestuario del campo «La Rabia».

bemos ponernos al día en el tema de las instalaciones y dar una imagen moderna, y no tercermundista.

La ilusión con la que acuden los chavales a participar en las distintas competiciones no debemos cortarla, sino todo lo contrario, pero para ello debemos proporcionarles todo lo necesario para que se sientan más cómodos y practicar el fútbol en nuestra localidad sea más agradable y no un cúmulo de incomodidades.

Que la práctica del fútbol se realice sobre auténticos campos de fútbol y no sobre «eras con porterías». ■

Fernando

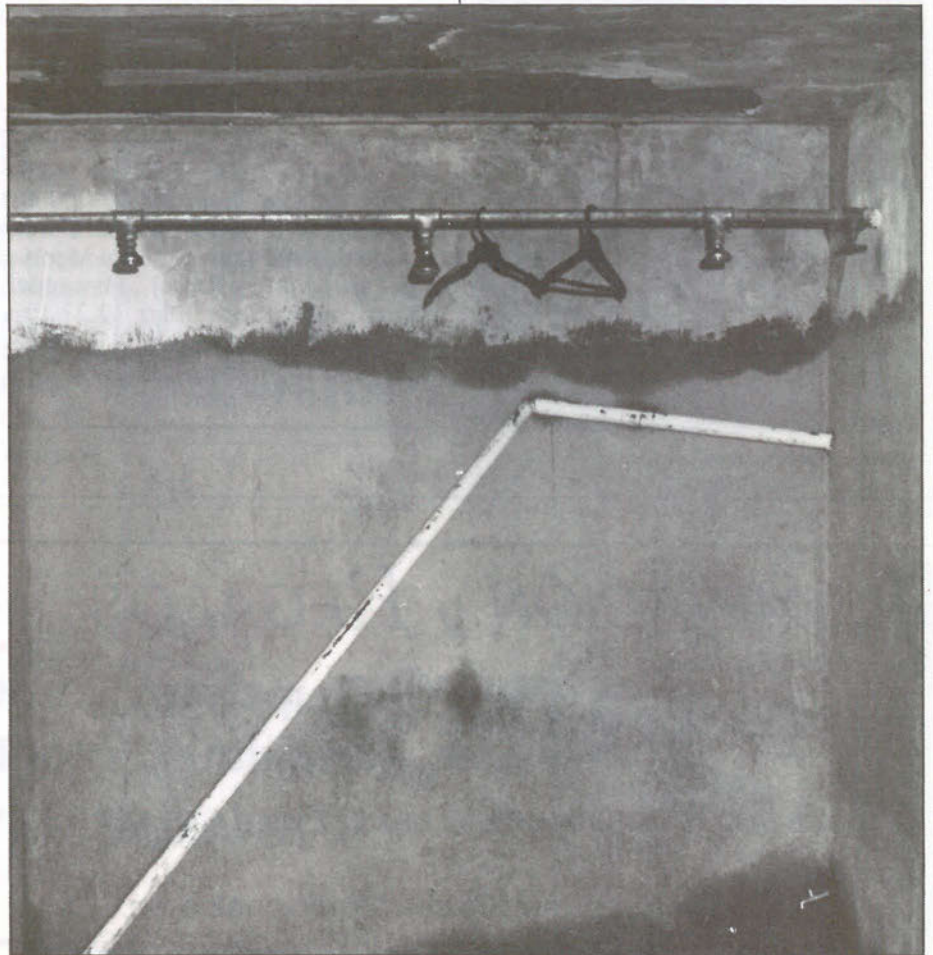
nevera), pues al hacer la cancha deportiva y no prever más vestuarios resulta que hay que compartir los existentes con otros equipos, con los problemas que ello acarrea. Por fortuna no todos los campos se encuentran así, pero en lo que sí coinciden todos es en el mal estado del terreno de juego.

TIEMPOS NUEVOS

Las instalaciones no basta sólo con construirlas, es necesario mantenerlas en condiciones óptimas y no en permanente estado de olvido.

Debemos ofrecer a los más jóvenes y a los deportistas en general unas instalaciones de acuerdo con los tiempos en que vivimos.

Dentro de 4 años en España se van a celebrar acontecimientos deportivos de carácter mundial, de-



Aspecto de las duchas en el campo de «La Rabia».

Atletismo

EL CLUB AT. GETAFE EN ASCENSO

Brillante actuación del Club Atlético Getafe en la IV Copa de Madrid de clubs en pista cubierta.

El segundo puesto alcanzado en la categoría femenina, detrás del potente equipo que es el Tintoretto, da muestra del nivel en que se encuentra el equipo en la actualidad y la mejora respecto al año anterior, en el que se clasificaron en tercer lugar.

En la categoría masculina se ha pasado del octavo puesto del año anterior al sexto clasificado en la presente edición. Cabe destacar las marcas obtenidas por Susana del Pozo con 58.8 en (400) y la de Rafael Fernández (4,50) en salto con pértiga, mínimas para el Campeonato de España en pista cubierta.



Almudena Rocha.

MUJERES: Isabel Fernández 8.3 (60); M.^a José Sagra 28.1 (200); Susana del Peso 58.8 (400); Almudena Rocha 2:22.9 (800); Concepción Guidulain 10:47.2 (3.000); Angela Serrano 10.3 (60 v); Inés Pelayo, 1,45 (altura); Antonia Angulo 8,59 (peso); Rebeca Sanz 18:32.00 (3 km marcha); 3.^a 4:29.00 (relevos 4 x 3 x 2 x 1).



Conchi Guindulain.

HOMBRES: Juan Poza 7.1 (60); Miguel A. Humanes 24.4 (200); Antonio Pérez 51.9 (400); Santiago Gallego 2.07 (800); Juan Paramio 4.04 (1.500); Ignacio Trejo 9:21.9 (3.000); Juan López 8.7 (60 v); Pablo García de la Peña 1,92 (altura); Luis Merayo 6,33 (longitud); Rafael Fernández 4,50 (pértiga); César Díaz 12,27 (triple); 5.^a 3.59 (relevos 4 x 4); J. Antonio Botillo 10,96 (peso); Juan A. Crespo 24:44.6 (5 km marcha).

Fernando

Baloncesto

El club Tintoretto ha encajado su primera derrota en la segunda fase de la serie A-2.

Los problemas que tiene la soviética con su lesión hacen que el equipo baje muchos enteros. Es de esperar que esta derrota no influya en la buena marcha del equipo, pero sí que sirva para recapacitar cuales pueden ser las necesidades del equipo para mejorarlo.

La afición sigue respondiendo y el público que llena el pabellón sigue disfrutando del baloncesto, aunque se desilusione por la derrota.

NUESTRO SEGUIMIENTO



Rocío Jiménez

Puntos: 23; Tiros libres: 2.
Tiros fallados: 3; Tiros de 3: 1.
Asistencias: 3; Personales: 2.
Tiros de 2: 9.
(Partido Tintoretto-C. Valencia).



Cristina Ruiz Paz

Asistencias: 1; Tiros de 2: 1 y 1 f.
Tiros de 3: 2 y 2 f; Personales: 3.
Puntos: 6; Minutos de juego: 28.
(Partido Tintoretto-Valvigerona).

Joaquín Martín

ILUMINACIÓN y REGALOS

VARESE

C/ TOLEDO, 38 — TELEFONO 681 21 85 — GETAFE

También

Mantendremos nuestras ofertas tradicionales en:

• LAMPARAS • CRISTALERIAS • JUEGOS DE BAR • REGALOS

Mejor surtido a mejor precio

Visítenos

Saldrá ganando

RECUERDE Y TENGA EN CUENTA ESTE ESTABLECIMIENTO

GRACIAS

Noticias breves

¿Sabía usted

Que... Ismael TRAGACETE Fernández, vecino de Turuleque (TOLEDO) y representando a la Sociedad de Cabezamesada, se ha proclamado campeón de ESPAÑA de caza menor con perro, por cuarta vez consecutiva.

Que... De los 17 clasificados, en el campeonato de ESPAÑA de caza menor con perro, 13 cazadores utilizaron cartuchos ERT, uno RIO-20, uno TRUST, uno SAGA y uno JG.

Que... Las escopetas de los cazadores clasificados su marca eran: 7 Berettas, 2 Benelli, 2 Fabarm, 2 Brow-



A la hora del reparto después del ojeo celebrado en Griñón, el día 6 de diciembre de 1987, donde se cobraron 498 perdices.



ning, 1 Sarasqueta, 1 Ego, 1 Sarriugarte y 1 Liz.

Que... Por primera vez en la historia de la caza menor con perro, para damas en Andalucía, se proclamó campeona CARMEN GALVEZ TORRES. ■

BALANCE FIN DE TEMPORADA

Los más destacados y los mejores trofeos

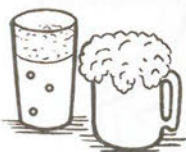
Una vez finalizada la temporada de caza, después de cuatro meses de intensa actividad, tanto en lo que se refiere a la caza menor como a la caza mayor, hacemos balance de los cazadores más destacados, así como de los trofeos cobrados y que merece la pena destacar; en nuestras fotografías pueden observar a los cazadores y los trofeos logrados por ellos indicando las fincas y las fechas donde se cobraron. ■

Halcon

Un magnífico ejemplar de jabalí, cobrado por Angel Pérez Rodríguez en la finca Los Canchos, de Madrid, el día 2 de enero de 1988.



Francisco Almorox cobró este buen jabalí en San Martín de Valdeiglesias, el día 9 de enero de 1988.



EL NORTE
cerveceria, marisquería, bar
y ahora también....

/RESTAURANTE/

¡VEN A COMER AL NORTE!

C/ Madrid 20 695 7023



La cogida ¡Maldita sea!



FOTO: J. A. DE PACO

Tomás Campuzano.

Si hay algo en el mundo de los toros que exaspera, duele y marca a los taurinos, es el fatídico momento de la cogida.

Hay tardes en las que el bicho sale desde el inicio con malas ideas, cargado de peligro, buscando a su matador una y otra vez.

En otras ocasiones es el torero que aún consciente de lo que se juega quiere olés a cualquier precio, da igual si en ello se le va la vida, él en ese momento está borracho de triunfo, importando poco los riesgos ¿y si hay miedo?, ¡que lo hay!, se traga y a otra cosa. La cogida es un tributo que se paga en este oficio, es la espada de Damocles que pende sobre el albero con el lema de la fiesta acechando a los dos rivales durante su pelea. ¡Matar o morir!

Hoy por suerte gracias a los adelantos de la ciencia, a las manos y sabiduría de ciertos cirujanos, las espaldas de nuestros toreros están bien guardadas. Y sólo en casos extremos el desenlace es fatal, no podemos evitar el recuerdo emocionado a Paquirri, Pepe Cáceres y Yiyo, Dios los tenga en gloria. A estos hombres, estos toreros, nos los quitó también la cogida, la fatal cogida. ¡Maldita sea!

Tras estas frases, quizás un poco duras pero necesarias, aprovechar estas líneas para desear una temporada 88 sin cogidas, y si las hubiere que sean limpias, sin secuelas ni consecuencias graves.

En la fotografía vemos a Tomás Campuzano mirando la aparatosa herida que tras haber sido empitonado lucía su pierna izquierda. ■

El Soro dos tardes en Valencia



Vicente Ruiz Soro actuará en el ciclo fallero en dos corridas de toros, una en compañía de Esplá y Víctor Mendes y otra parece ser que compartiendo el cartel con Espartaco y su hermano Soro II, que aprovechando la feria tomaría la alternativa.

El es el único privilegiado que tendrá dos tardes para actuar, el resto de los toreros lo harán como es sabido en una sola ocasión. ■

Adiós a Curro Girón

Nos ha dejado el tercero de la dinastía Girón. El domingo, 31 de enero, fue enterrado en Maracay el que fuera gran torero Curro Girón. Según las crónicas era un torero atlético, bueno con el capote, fácil banderillero, gran muletero y buen estoqueador. Esperemos que la dinastía salga adelante de manos de su hijo Marcos, hoy novillero, que reside en temporada española en Getafe, vaya desde aquí nuestro más sentido pésame. ■

La Fiesta y...

D. Manuel Machado

«La hermosa Fiesta bravía de terror y de alegría de este viejo pueblo Fiero... ¡Oro, seda, sangre y soll!»

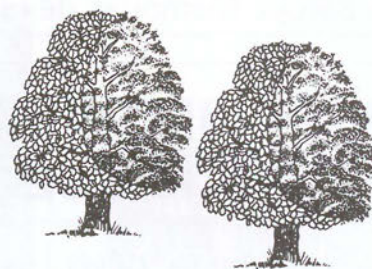
APUNTE N.º 5:



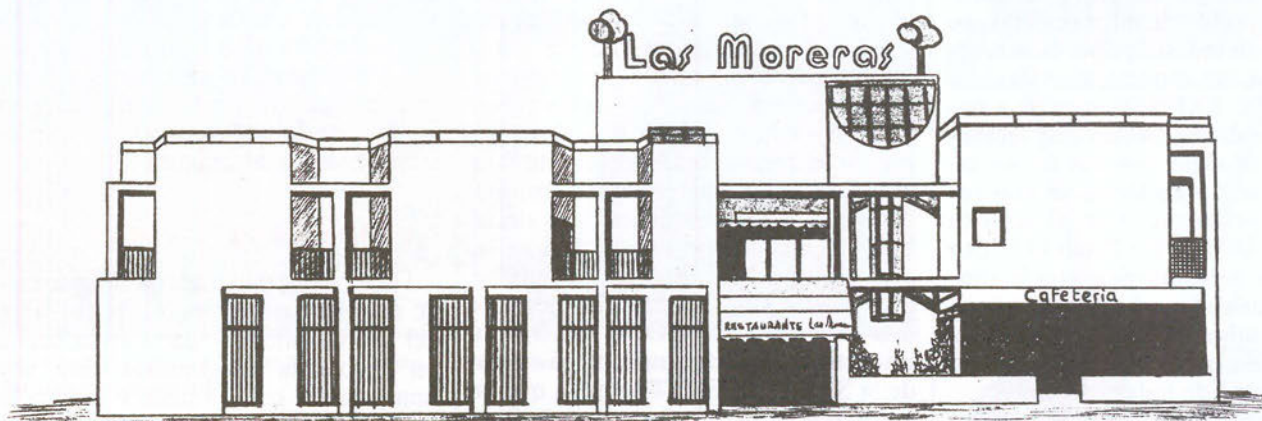
Toreo a la limón.

COMPLEJO Las Moreras

RESTAURANTE
C/ Madrid N/143 **Getafe**



tl. 696 21 75



salones para bodas * salon privado para comidas de empresa * estacion de servicio. "Pub"

//tenemos aparcamiento//



HIPER TEXTIL



**ES + BARATO
TODO EL AÑO**

taberna andaluza
EL ROCIO
RESTAURANTE ☙☙
Especialidad en barra
Pescaditos
y
Vinos finos
C/ Madrid, 63 - GETAFE
Teléfono: 695 93 84

EL ROCIO

Julio Caro Baroja: Memorias de un hombre de acción

«Quiero aprovechar mis últimos años de lucidez mental»



Encontrarse con JULIO CARO BAROJA, aunque sea entre la multitud y con un ruido de mil demonios, no deja de ser un indescriptible honor. De esta manera tan espectacular y ruidosa, GETAFE EXPRES accedió a hablar con una de las mentes más lúcidas de este fin de siglo, con uno de los intelectuales más humildes pero más cotizados del momento. Con el espíritu viviente de DON PIO BAROJA, con la elegancia personificada, con la simpatía a raudales embotellada en un apacible hombre de 73 años que sigue creando estilo, generando pensamiento y siendo amigo de todos sus amigos.

Fue una pena que en el encuentro de la noche de los dieciséis del GRUPO 16 no resucitara DON PIO BAROJA para enorgullecerse de su sobrino, DON JULIO CARO BAROJA. Puede que éste, con su humildad característica, se hubiera sonrojado.

PREMIO INDETERMINADO

No obstante, DON JULIO no entendía demasiado bien el premio que le habían concedido los profesionales del GRUPO 16, «me han galardonado, pero yo creo que se ha premiado en abstracto el pensamiento, desde el punto de vista del año 87 me parece el abstracto y el más difícil de entender porque los demás son cosas muy con-

cretas. El pensamiento en sí es una cosa tan fluida que me parece que es el premio menos determinado de todos los que han dado». Pese a todo, DON JULIO fue uno de los premiados más ovacionados y queridos por el público asistente, demostró desde el principio que su corazón es fuerte y su alma joven, «me parece que el premio me viene un poco ancho», nos decía DON JULIO como no creyéndose lo que le estaba ocurriendo en esa noche de ensueño llena de mundanales ruidos. Tan llena que DON JULIO, con un gesto encantador, nos invitó a salir de la SALA DE FIESTAS para que la entrevista siguiera los cauces de la fluidez y de la coherencia. Una coherencia que demostró en todo momento DON JULIO CARO BAROJA, de 73 años de edad, pensador de profesión y enigmáticamente encantador como persona.

PROYECTOS FILOSOFICOS

Su futuro es tranquilo, sus días son laboriosos pero reflexivos, «ahora estoy trabajando en cosas de pensamiento un tanto abstracto y un poco filosofía de la ciencia, filosofía de la antropología menos que investigación de tipo concreto y naturalmente con la idea de que ya los pocos años de lucidez que tenga uno por delante... porque yo ya me noto que estoy viejo,

pues dedicarlos a que me entretenga sobre todo». Es imaginativo y, como su célebre tío, un hombre de acción en todos los sentidos. Como cualquier buen luchador, morirá con las botas puestas, su luz vital se apagará a la sombra de un pensamiento con el acelerador pisado al máximo.

LA VIDA QUEDA ATRAS

De momento lo que más le entretiene es «dibujar, pensar un poco fuera del marco oficial y dar rienda suelta un poco a la imaginación libre, soy una persona con 73 años y la vida la tiene atrás y no adelante». Nos encantaría, de corazón, ejercer de milagrosos para que a DON JULIO le quedaran muchísimos años de lucidez mental, él ya se encargaría de rellenarlos con una imaginación desbordante e inquieta.

Para corazones que piensan demasiado en su juventud puede parecer increíble que un hombre de 73 años, metido en un mundo que parece hostil y extraño por su carga inconmensurable de tensión y de problemas, pueda dedicar su tiempo a la reflexión tranquila y concienzuda, DON JULIO lo tiene sin embargo bastante claro, «uno también reflexiona en parte porque tiene conciencia de su incapacidad para llevar una vida de acción en un mundo en el que la competitividad, la lucha y las opiniones son muy fuertes y a veces las mismas luchas anulan el pensamiento». Un pensamiento anulado sería la muerte en vida de DON JULIO CARO BAROJA, como la pérdida de la memoria lo fue para muchos intelectuales que se dejaron vencer por la apatía de los recuerdos perdidos e imposibles de recordar.

VIDA RECOGIDA

A DON JULIO CARO BAROJA no le gustan las fiestas. Se le notaba un tanto ido del marasmo de lentejuelas, sevillanas y gente guapa del momento. «Cada vez tengo más tendencia a vivir de un modo más recogido, más familiar y con una limitación de conocimiento y amistades».

Dejamos, absortos con la conversación de DON JULIO, que reflexionará

JULIO CARO BAROJA, de estampa adusta y gesto afable, estuvo educado y generoso con GETAFE EXPRES.





DON JULIO es poco amante de fiestas de noche. Procura alejarse del mundanal ruido para poder reflexionar en paz y con tranquilidad.

sobre el presente, sobre la realidad actual «hoy la vida es mucho más agitada no solamente en los jóvenes sino también en la gente mayor. En mi época de juventud, vivíamos mucho más reposadamente y el tiempo parecía más largo».

ETA, LA CAMORRA Y LA MAFIA

Una realidad ingrata que se vuelve especialmente pesimista cuando se habla de la tierra de DON JULIO, del PAIS VASCO, aunque ahora el horizonte parezca más claro y azul, «el problema de ETA, pese a la tregua ofrecida, no lo veo muy claro, creo no obstante que esta tregua puede ser positiva aunque en la juventud hay un ingrediente de violencia y de inseguridad mental que puede hacer que ETA, de un movimiento estrictamente político, se convierta en un movimiento de violencia, como fue la CAMORRA DE NAPOLES o LA MAFIA DE SICILIA, que empezaron con un programa político y luego, ya el fin se dejó a un lado y lo importante ha sido el medio para obtener recursos económicos. Yo no sé si esto puede ocurrir en una zona como el PAIS VASCO pero a mí no me chocaría que hubiera movimientos de tipo violentos en los que la política fuera lo de menos.

No obstante, DON JULIO CARO BAROJA está esperanzado ante la solución al problema del terrorismo en el PAIS VASCO, es optimista y vital y aunque su discurso ha sido profundo

y meditado considera que «el PAIS VASCO está en un momento de mayor esperanza que hace seis o siete años, que la gente está un poco harta de que desde la calle le dicten unas consignas y que la necesidad absoluta de reflexión para todos se está imponiendo».

PASEOS CON DON PIO

A DON JULIO CARO BAROJA, aunque guardó el secreto, le gustaría volver a sus tiempos de aprendizaje, volver a sus paseos de la mano de su tío, las charlas en la casa de su madre al calor de un humilde brasero, aprendiendo la lección diaria en compañía de un hombre de acción, PIO BAROJA, que también nos hubiera invitado a huir discretamente del mundanal ruido para charlar largo y distendido. Tan largo y distendido como es y estuvo con GETAFE EXPRES, DON JULIO CARO BAROJA.

Gozamos como nunca de la fiesta de la inteligencia que en exclusiva y con elegancia nos regaló sin ningún boato y mucho menos ostentación, DON JULIO CARO BAROJA, uno de los intelectuales más fecundos e importantes de los últimos tiempos. Nunca pensamos que nuestro hilo directo pudiera tener mejor conductor, un conductor sabio al que se le acaba la carrera, por eso ha reducido y quiere hacer de su último viaje algo maravilloso, erudito, paradisiaco y modesto, GRACIAS DON JULIO. ■

J. L. Martín - Paco de León



**Ctra. Toledo
Km. 14,500
Teléf. 681 71 87
GETAFE**

Aranjuez: Oasis de frescura y verdor

En esta nueva etapa del viaje por los pueblos de la Comunidad de Madrid, nuestro reportero ha llegado a la villa de Aranjuez, situada a 48 kilómetros de Madrid. A esta bella ciudad se llega por la carretera nacional IV, que pasa por el centro de la población.

Aranjuez está situado en un valle a riberas del río Tajo, gozando de una fértil vega, rica en fresas, fresón y espárragos, productos muy deseados y cotizados en mercados nacionales y extranjeros. Pero no solamente se dedican en Aranjuez a estos productos hortícolas, sino que también es rica su ganadería, en la que incluyen toros de lidia y antiguamente existían yeguas que mantenía la Real Casa.

Sus orígenes se remontan al Neolítico y a la Edad del Bronce. Adquirió gran importancia bajo la dominación árabe, como frontera con el reino de Toledo hasta su conquista por Alfonso VII.

Los reyes de la casa de Austria comenzaron la edificación de palacios y jardines. Pero sin embargo, el verdadero impulso como núcleo cortesano fue bajo el reinado de Felipe V. Alcanzó su mayor esplendor con los reinados de Carlos III y Carlos IV.

A comienzos del siglo XIX fue sede del tratado entre Carlos IV y Napoleón contra Inglaterra. Pero el hito más importante fue ser elegido como lugar de residencia temporal por los Reyes Católicos y posteriormente transformado en Real Sitio y lugar de recreo favorito por las cortes de los Austrias y Borbones.

Durante todo el año es visitada por centenares de parejas que se sienten embrujadas en sus jardines, y son envueltas por ese aura especial que sólo posee Aranjuez, en ese oasis de verdor y frescor que incita al Amor, que despierta pasiones y revive ilusiones, y es que Aranjuez es Amor.

Al atardecer, los paseantes de los jardines, bajo el ruido melodioso del agua de las fuentes, sienten el discurrir del cauce del río Tajo, que desciende tranquilo, sereno y armonioso por entre los árboles. Todo esto hace de Aranjuez el paraíso que tanto se anhelaba.

Si nos disponemos a visitar los monumentos de Aranjuez, es aconsejable visitar, en primer lugar, el Palacio Real, construido por Santiago Bonaiva, de estilo Barroco. Cuenta en su interior con una gran colección de Tapices y relojes y la llamada Sala de Porcelana, procedente de la fábrica



ARANJUEZ. Fachada del Palacio Real.

del Buen Retiro, pintada a mano por Gricci.

Junto al Palacio, se encuentra el jardín de la Isla, bordeado por el Tajo, que cuenta con numerosas fuentes de mármol y piedra dedicadas a temas mitológicos.

El jardín de Parterre, que precede al Palacio y que sirve de entorno a la Monumental fuente de Hércules.

Por último nos queda visitar la Casita del Labrador, que es el mejor de los palacetes cortesanos. Corresponde su construcción a los últimos años del siglo XVIII. Está situado en el extremo oriental del jardín del Príncipe, poblado por varias especies de árboles como tilos, fresnos y otros traídos de América por Carlos IV. Tiene una apariencia externa de palacete neoclásico, con toques arqueológicos: profusión de bustos y estatuas antiguas, giraldas y trofeos. En los salones de la planta principal destacan los techos de Zacarías González, Velázquez y de Maella, como último apunte, destacar algunas pinturas de techos y paredes con dibujos pompoyanos de artistas españoles. ■

J. Jiménez Rivas

Monumentos:

PALACIO REAL.
CASITA DEL LABRADOR.
JARDIN DE LA ISLA.
JARDIN DE PARTERRE.
JARDINES DEL PRINCIPE.

Gastronomía:

Como plato típico de Aranjuez destacan los espárragos, si bien también se puede degustar en esta población todo tipo de asados y platos típicos de Castilla. Todo sin olvidar las buenísimas fresas de postre.

Restaurantes:

Taberna restaurante «EL MOTIN» (mamoncillo a la antigua y majada al horno), teléfono: 892 06 55.

LA RANA VERDE (con salones privados y sala de baile), teléfono: 891 13 25.

Restaurante CASA PABLO (especialidad en mariscos y comidas típicas caseras), teléfono: 891 14 51.

Restaurante LA MINA, teléfono: 891 11 46.

SALONES PRINCIPE, teléfono: 891 14 39. ■

MIRA COMO SUENA



Badén-Badén
Dancing in the desert
BLANCO Y NEGRO
(maxi-single)

Es el último éxito de este sello discográfico especialista en música para bailar. Conocidos en los ambientes nocturnos más «in» de la Ciudad Condal, Felicidad y Carlos se han lanzado a la aventura musical con un tema del más puro estilo funky disco. Lo de bailar en el desierto puede que tenga relación con los catalanes en el Dakar. Recomendado para locos del disco sound.



Orquesta Mondragón
Olvidate de mí
EMI-ODEON (single)

Incluido en su último LP, este tema que ha salido como tercer sencillo tras el mediocre Rambo, es de lo mejor que puedes encontrar en el álbum. Con él, Gurruchaga deja claro que aparte de temas esperpénticos puede conseguir trabajos de gran nivel. A destacar el saxo de la banda, y los cambios de voz con los que nos deleita don Javier, que domina más las 45 rpm que las 625 líneas.

DE CARNAVAL

Todo en esta época se esconde tras una máscara, Don Carnaval vaga por los rincones de la ciudad buscando adeptos que le den cobijo durante unos días. En cambio Doña Cuaresma acecha como un arma letal segura de su victoria velando por la moralidad y el recato de los ciudadanos. El combate será a muerte y la carne quedará repudiada al menos durante 40 días. Por eso, si es cierto aquello de «que me quiten lo bailao», habrá que aprovechar las actividades musicales programadas por el Ayuntamiento de Madrid, mucho más interesantes que las de nuestro entorno, Caco Senante, Gato Pérez, Oscar de León o Eddie Palmieri pondrán salsa y ritmo al plenilunio de carnaval, y el fin de fiesta viene anunciado a lo grande el día 17 con Aztec Camera. Esta semana, nos vamos de Carnaval.

Paquirrín boys
con mucha marcha

De siempre los dúos musicales de estrellas consagradas han tenido su impacto en el mercado y han servido para catapultar al éxito a sus protagonistas. La fórmula del dos mejor que uno da buenos resultados y suele gustar al público. Nos hemos enterado, porque lo ha dicho su madre, la Pantoja, que Paquirrín prefiere cantar el Boys, boys, boys de Sabrina antes que las tonadillas de su progenitora, y que lo hace con ese encanto especial propio de un niño tan guapo. Si el sello discográfico de la italiana se entera puede que,

dentro de un par de meses tengamos nueva versión del disco de Sabrina con los coros de ese angelito rubio, hijo ya de todos los españoles, y ayudaría a depurar la imagen de esa joven tan osada. De momento, y hasta que se firmara el contrato, Paquirrín podría ensayar con mamá, que en eso de atributos, ella misma afirma estar bien armada. Lo difícil va a ser lo del inglés. Aunque los Pantoja son capaces de eso y más. ■

Juan Luis Martín
y Paco de León



RECOMENDADOS DE ALCAMPO

NACIONALES

SINGLES	LP
1. Radio Futura. LA NEGRA FLOR (BMG-ARIOLA).	1. Luis Cobos. TEMPO DE ITALIA (CBS).
2. Isabel Pantoja. TU SERAS MI NAVIDAD (BMG-ARIOLA).	2. Duncan Dhu. EL GRITO DEL TIEMPO (G. ACCIDENT).
3. Miguel Bosé. COMO UN LOBO (WEA).	3. Gabinete Caligari. CAMINO SORIA (EMI-ODEON).
4. Vicky Larraz BRAVO SAMURAI (CBS).	4. Julio Iglesias. UN HOMBRE SOLO (CBS).
5. Toreros Muertos. ON THE DESK (BMG-ARIOLA).	5. José Luis Perales. SUENO DE LIBERTAD (CBS).

INTERNACIONALES

1. The Communards. NEVER CAN SAY GOOD BY (POLYGRAM).	1. George Michael. FAITH (CBS).
2. Rick Asley. NEVER GONNA GIVE YOU UP (BMG-ARIOEA).	2. Michael Jackson. BAD (CBS).
3. Sabrina. BOYS, BOYS, BOYS (BLANCO Y NEGRO).	3. Bruce Springsteen. TUNNEL OF LOVE (CBS).
4. Michael Jackson. THE WAY YOU MAKE FEEL (CBS).	4. Sting. NOTHING LIKE THE SUN (POLYGRAM).
5. Sinitta. G.T.O. (FONOMUSIC).	5. Francesco Napol. BALLA... THE FIRST DANCE (GINGER).

El siglo de Picasso

FICHA DE LA EXPOSICION:

TITULO: El siglo de Picasso.

LUGAR: Centro de Arte Reina Sofía.

C/ Santa Isabel, n.º 52 (Atocha). Madrid.

Tels: 467 50 62 / 468 30 02.

DURACION: 29 enero / 13 marzo 1988.

HORARIO: 10 a 21 horas excepto martes.

ENTRADA GRATUITA.

EXPOSITORES: Colectivo formado por Picasso, Miró, Dalí, Julio González, Juan Gris, etc.

La exposición EL SIGLO DE PICASSO, concebida en el marco general de revisión histórica del arte moderno y contemporáneo, que con el título de CINCO SIGLOS DE ARTE ESPAÑOL, se ha exhibido recientemente en París, tiene como objeto principal, al igual que la que le precedía cronológicamente en aquel conjunto de muestras, la titulada DEL GRECO A PICASSO, intentar definir

críticamente el gusto español a través de una selección de obras de los más relevantes artistas de nuestro país en el siglo XX.

EL SIGLO DE PICASSO pretende interpretar de qué manera específicamente española nuestros artistas han entendido y vivido la modernidad del arte moderno. Cómo se ha vertebrado el gusto español a través de la vanguardia. De esta manera se ha acometido la experiencia de reunir en un mismo espacio a artistas españoles coetáneos a los que no ha sido frecuente ver juntos, bien por su distinta afiliación artística o bien separados por el exilio o la emigración.

Para cumplir con este objetivo de definir esa manera artística española de ser modernos, prescindiendo de las típicas restricciones, se ha articulado la exposición de cinco apartados cada uno de los cuales abarca un período cronológico desde 1910 hasta 1980:

1. Ultra Limen (1910-1925).
2. Los años fértiles (1925-1937).
3. La sombra de la guerra (1937-1947).
4. Senderos (1942-1964).
5. El desprecio de la regla (1962-1980).

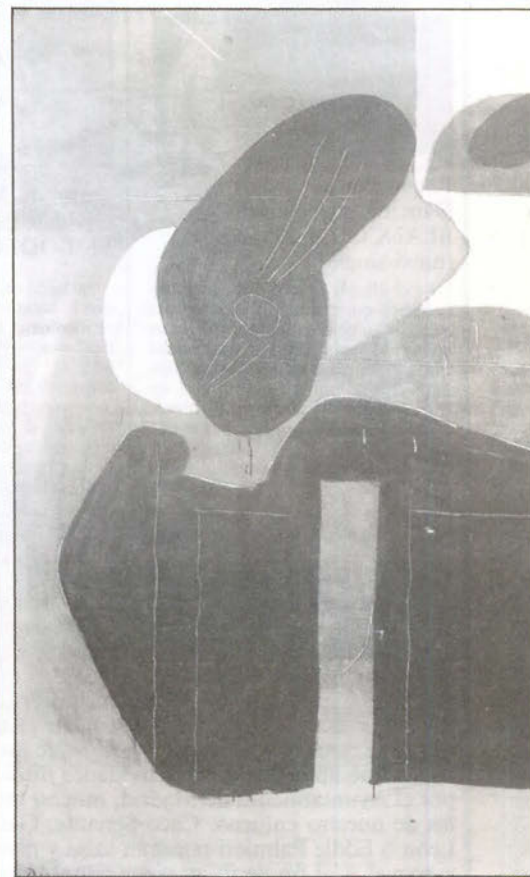
Julio González: Torso, 1936.



CRONOLOGIA DE UNA MARAVILLA

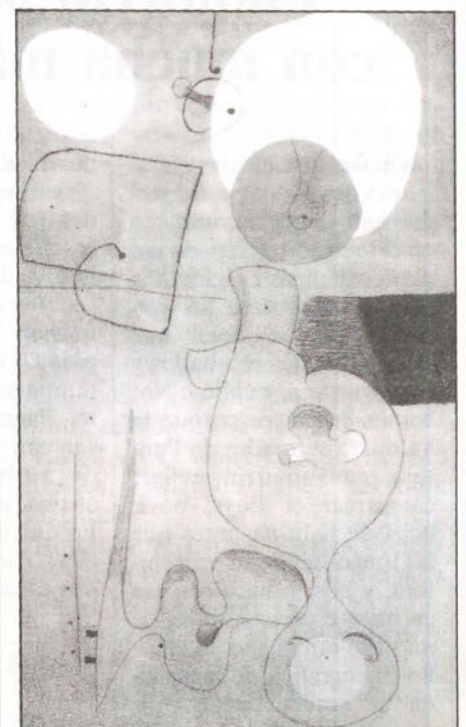
El primer apartado de la exposición *Ultra Limen* recoge la obra de los artistas españoles que dieron un salto al vacío, atravesando experimentalmente el umbral de todas las convenciones artísticas conocidas. Está ilustrado con una selección de obras cubistas de Picasso, y una secuencia paralela de Juan Gris como cubista, los inicios del surrealismo de Joan Miró y algunas esculturas de Manolo Hugué y de Pablo Gargallo.

Los años fértiles abarca un período de madurez de la vanguardia, que es también, en cierta manera, el de su crisis. Lejos ya del experimentalismo formalista de los primeros años heroicos, los vanguardistas más lúcidos, más allá de la polémica organizada entre surrealistas y abstractos, comienzan a poner en cuestión la significación de la propia vanguardia. De nuevo Picasso, Miró y Julio González



Pablo Picasso: Instrumentos de música sobre una mesa, 1971.

Joan Miró: Collage (personaje), 1929.



son puntos de referencia obligados. También aparecen las ásperas pinturas de Joan Miró. Junto a ellos aparece en escena Dalí que a fines de los

tal como fue entendido por Picasso, González, Miró y Luis Fernández.

Senderos alude a las rutas peregrinas abiertas por caminantes solitarios. Se impone el recuerdo del título heideggeriano de «Holzwege», literalmente traducible por «sendas perdidas». Esta sensación de paso decidido entre tinieblas se refleja en el carácter nocturno de algunas de las obras de la posguerra, muy especial en el Miró de las series CONSTELACIONES y BARCELONA.

En medio de este panorama oscuro hay autores con ganas de marcar el paso en la vanguardia como Tapies, Chillida, Saura y Millares.

El desprecio de la regla apunta a una explosión de energía, desahogo y desafío de quienes están dispuestos a luchar por un destino que ya no hace distinciones entre arte y política. Son éstos los años de la larga e irreversible agonía del franquismo y del fortalecimiento de las posturas de rebeldía. La imagen sirve de arma arrojadiza, son los casos de Chillida, Tapies, Plazuelo y del último Picasso.

VALORACION: Muy buena. Recomendable para todo tipo de público tanto versado en la materia como profano a ella, si quiere conocer un poco de su historia a través de la de sus mejores artistas contemporáneos. ■

M. Luna

veinte se instala en París y, pronto, se convierte en principal animador del surrealismo de los años treinta, defendiendo la tesis de utilizar lo realista para lo imaginario.

La sombra de la guerra se alarga y ahonda en el caso de los artistas españoles que sufren sucesivamente la contienda civil, la Segunda Guerra Mundial y el drama del exilio. En cierta manera se trata de trasladar el espíritu del Pabellón Español del 37

Juan Gris: Le Canigou, 1921.



«El arte es intemporal»

Julián Guerrero, residente en Getafe, pero natural de Borox (Toledo), expone sus obras pictóricas en el Centro Cívico de Alcorcón, sito en la calle Mayor, a partir del 15 de febrero. Junto a Julián Guerrero expone Félix Julio Alonso «FLIX», nacido en Santa Cruz de Tenerife y residente en Madrid.

LAS ILUSIONES DE UN PINTOR

«El arte es intemporal. No se puede hablar de pintura antigua o moderna sino de pintura buena o mala, puesto que el equilibrio debe ser el eje del cuadro.»

«No hay colores brillantes por sí mismos sino por lo que los rodea. No debe haber partes del cuadro, por acertadas que sean, independientes del resto. Tan importante como saber pintar un cuadro es saber dejarlo a tiempo.»

Esto es lo que nos comenta Julián Guerrero, perteneciente a un grupo de pintores y artistas que sueñan con la ilusión de poder sacar a la luz sus proyectos. ■

M. Luna



**MESON
de
JEROMIN**

«BOMBI»

El sitio ideal

Padre Felipe Estévez, 4
GETAFE

Febrero, mes de la comedia en la salas de exhibiciones madrileñas

Llegan las primeras películas de producción española

Dos directores de prestigio, como son, Emilio Martínez Lázaro y Antonio Mercero, presentaron sus trabajos en clave de comedia, que han hecho despertar el interés de los seguidores de un cine español, paralizado por el paso de las festividades madrileñas.

EL JUEGO MAS DIVERTIDO:

Hotel de cinco estrellas.

Sin ser necesariamente un hándicap en contra el inaugurar la temporada 88, Emilio Martínez Lázaro —premio en Berlín por «Las palabras de Marx»—, presentaba su sexto largometraje «El juego más divertido», arropado por un interesante plantel de actores. Tres de ellos, asentados de forma definitiva en el género que más está gustando: Antonio Resines, Santiago Ramos y Maribel Verdú, junto con las excepciones de Victoria Abril y Antonio Valero. Estos últimos triunfadores de la interesante «El Lute», aportan su seriedad interpretativa a una historia concebida para que Martínez



Maribel Verdú en «El juego más divertido».

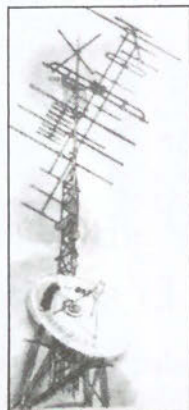
Lázaro reúna en un solo plano a un puñado de intérpretes a caballo entre la ficción y la realidad.

Detrás de todo este entramado está Fernando Trueba, productor del film, que sin restarle méritos a su director, se nota la mano firme de uno de los máximos innovadores de una forma de hacer cine.

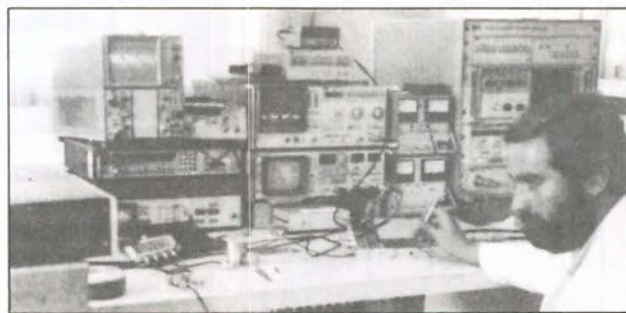
El autor de «Lulú de noche», arranca el film con algunos interrogantes hasta que decide acelerar el ritmo, y los sucesivos gags introducen inteligentemente a los actores secundarios tan imprescindibles como Miguel Rellán.

Paciente exposición de hechos, narración correcta sin necesidad de

TELECOLVER
SERVICIO TECNICO
DE TELEVISION



SERVICIO TECNICO
TV y VIDEO

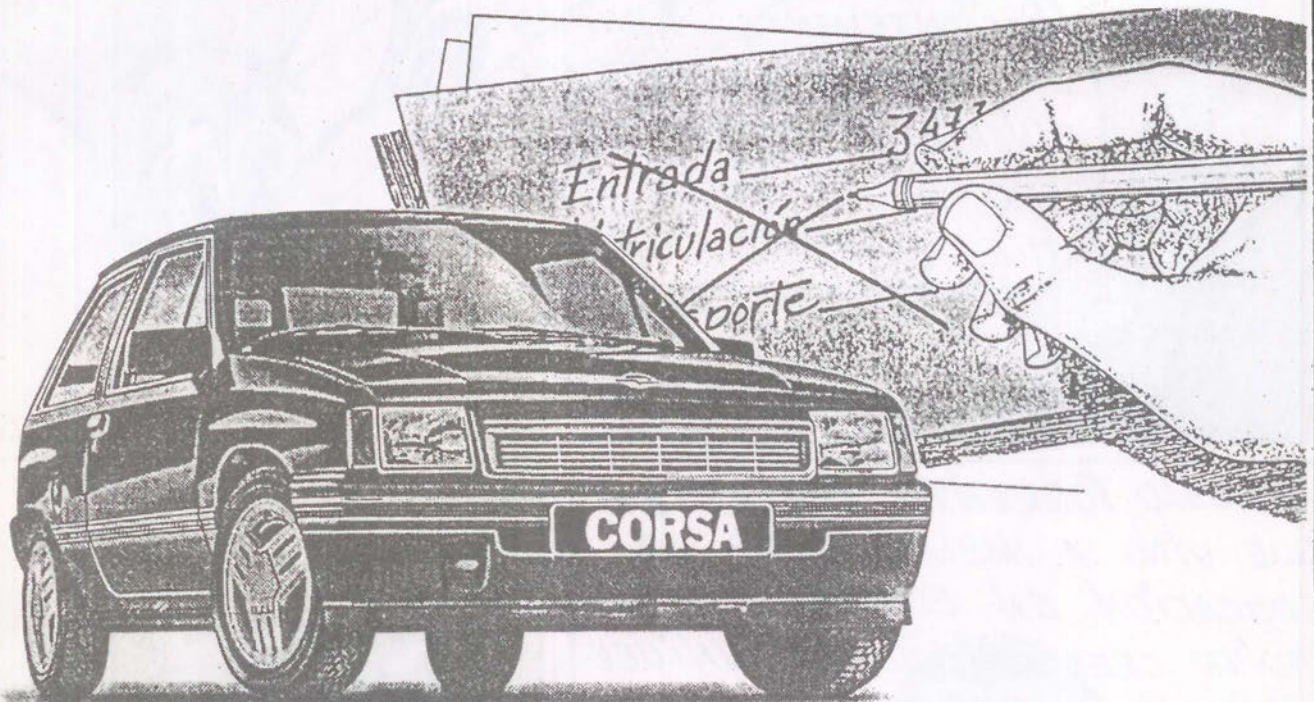


- ANTENAS COLECTIVAS Y VIA SATELITE.
- PORTEROS AUTOMATICOS.
- SISTEMAS DE SEGURIDAD.

20 años al servicio de las Telecomunicaciones.

Central: **Alonso de Mendoza, 3**
Teléf. 695 19 96 - Getafe (Madrid)

Sucursal: **Móstoles, 12 - 1.º A**
Teléf. 690 57 03 - Fuenlabrada (Madrid)



Borrón y Corsa nuevo.

Su Opel Corsa por 20.500* pts/mes
con radiocassette instalado. ¡Sin entrada!

Durante este mes puede comprar un Corsa por 20.500 pts/mes todo incluido
(IVA, transporte y matriculación).

No le dé más vueltas, con Opel siempre tendrá las cuentas muy claras.

*Corsa City (excluidas ventas especiales y flotas).



Entrega inmediata

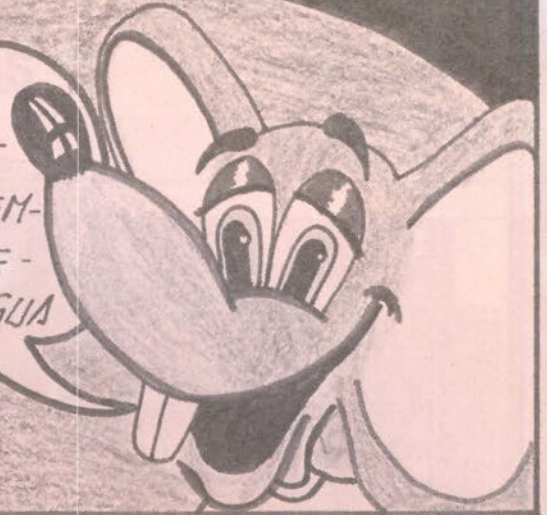
GEMOSA

C/. Madrid, 121
Teléfono 681 69 12
GETAFE (Madrid)

Servicio Oficial
OPEL 
Mejores por experiencia

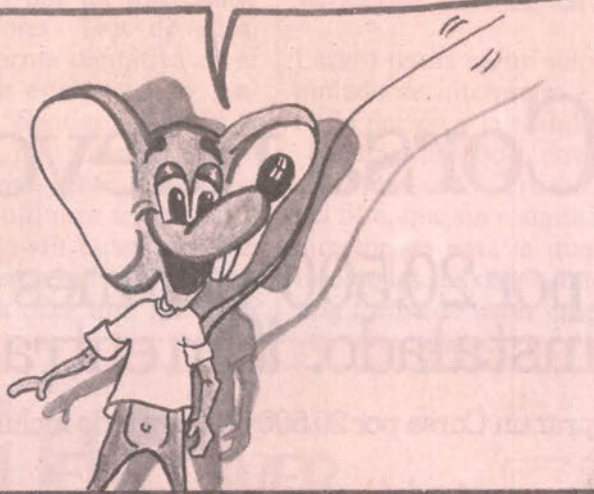
GETAFITO

RECIENTEMENTE TUVIMOS EN GETAFE LA EXTRAORDINARIA VISITA DE UN MIEMBRO DE LA REAL ACADEMIA ESPAÑOLA DE LA LENGUA



GONZALO TORRENTE BALLESTER QUE VIÑO A HABLAR SOBRE LA EDUCACIÓN EN ESPAÑA Y LA RECIENTE CREACIÓN DE LA UNIVERSIDAD DEL SUR.

DON GONZALO PASÓ POR GETAFE Y A TODOS AGRADÓ.



¡UNA VISITA IMPORTANTE! ¿VERDAD? AHORA CON ESTE ESTUPENDO QUESO ME LLENARE DE GOZO EN LAS SOMBRAS



TAPICERIAS

C/. Narváez, 32 - Teléf. 435 20 96 - MADRID

C/. H. San José, 5 - Tel. 695 90 52 - GETAFE

C./ Constitución, 48 - Tel. 653 37 86 - ALCOBENDAS

BEIAUT



F.M. 101.8 MHz.

EXPENDEDURIA N.º 9 DE TABACOS Y TIMBRE

VIDEO - CLUB

LAS ULTIMAS NOVEDADES CINEMATOGRAFICAS

- ARTICULOS DE REGALOS
- PAPELERIA
- SUMINISTRO A EMPRESAS

C/. ALBALETE, N.º 22

GETAFE

En la zona Sur

SU HIPER

Muy cerca de Vd.

Abierto
de Lunes a Sábado,
de 10 a 22 horas.
Parking.

HIPERMERCADO
ALCAMPO
Fulminamos los precios.

GETAFE 3
Centro Comercial
Sector III