

CASA REGIONAL EXTREMADURA

EN GETAFE

Boletín Informativo Nº 29

Mayo-Agosto 1996



*Eutiquiniano Nieva,
(al fondo) Presidente de la
Casa Regional de
Extremadura*



*Raquel Alcazar,
Directora de
Coros y Danzas*



EN EL INTERIOR

- EDITORIAL
- VILLAGONZALO
- TRASHUMANCIA
- GETAFE
- LA ADICCION A LAS DROGAS
- X ANIVERSARIO DE COROS Y DANZAS
- DIA DE EXTREMADURA

SU COMPRA INTELIGENTE

Hiper Getafe

C/ Madrid, 117. Tel.: 695 68 64
Aparcamiento propio gratuito
C/. Arboleda, 25 y C/ San José, 32

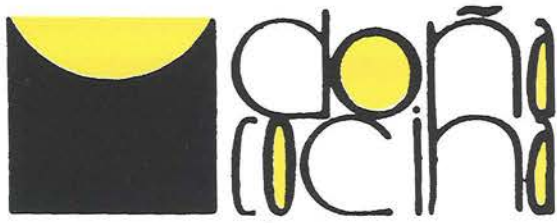
Hiper Usera

C/. Dolores Barranco, 63
C/. Antonio Salvador, 56
Aparcamiento propio gratuito

Hiper Leganés

Avenida de Gibraltar, s/n
Hiper Parla
Avenida Pablo Casals. s/n





ESTUDIO DE COCINA INTEGRAL



**Vitrocerámica +
Horno Autolimpiable
65.000 ptas.
Hasta fin de existencias**

**C/ Escaño, 37 - GETAFE
Avda. de Aragón, 4 - GETAFE**

**Teléfonos
681 62 85 y 682 01 89**

La mejor Garantía ¡VEN! Sensacional hasta en el precio

**2
E
X
T
R
E
M
A
D
U
R
A

E
N

G
E
T
A
F
E**

**C/ EXTREMADURA, 25
TELÉFONO: 681 85 44**

GETAFE

**Avda. Juan de la Cierva, 33
Teléf.: 695 78 25**

MUEBLES



**35 AÑOS AL SERVICIO DE USTEDES AVALAN NUESTRA
CALIDAD Y SERIEDAD**

FACILIDADES HASTA 36 MESES, VISITENOS

DIEZ AÑOS DE FOLCLORE EXTREMEÑO EN GETAFE

Era difícil escuchar algún estribillo de olor extremeño en nuestro municipio a excepción de aquellos que, ligados a la Casa, ya sabían de él por otras Asociaciones ocupadas años antes en el logro de nuestras canciones, música y baile.

El folclore extremeño fue uno de nuestros primeros objetivos, impregnar nuestra Casa de colorido y de un ambiente que nos identificara claramente con nuestra tierra, era una necesidad que reivindicaban constantemente centenares de socios. Lucía, había aprendido una jota extremeña y a Leo, fundadora de la Casa, le sonaba algo el "Fandango Extremeño", fueron nuestras primeras canciones, pero con "La Pata y el Pie" y "Los Piquitos", empezaron nuestros primeros pasos de baile. Posteriormente la Casa de Extremadura de Leganés nos facilitaba a una componente de su grupo que ha estado 9 años con nosotros.

La Comunidad de Madrid tiene en nuestra Casa uno de los mejores Grupos de Coros y Danzas extremeños, siempre preocupados por conservar nuestra cultura y nuestras raíces lo más fielmente posible a la tradición popular de la Tierra. Un repertorio extensísimo al que hay que añadir jotas madrileñas, la Misa y la Boda Extremeña, que complementan el excelente trabajo realizado en estos años. Sería una incongruencia obviar la preocupación y el interés demostrado por este Grupo en difundir con orgullo el Traje Popular de Getafe, creación de Conchi (componente de nuestro grupo) conjuntamente con otros amigos; traje que nos permite representar a Getafe con la misma ilusión que lo hacen cuando se trata de Extremadura.

En la actualidad y bajo la Dirección de Raquel Alcázar, el grupo de Coros y Danzas mantiene un ritmo más que aceptable, acorde a las posibilidades que le ofrece la Casa.

La Cultura como ocio, la participación activa en estas Asociaciones es la mejor aportación que puede hacer el ser humano en esta localidad. Por eso y porque les quiere la Junta Directiva de su Casa Regional, les da el aplauso que merecen.

NOTA: La Revista Extremadura en Getafe no se identifica necesariamente con la opinión vertida por sus colaboradores.



C/. Felipe Calleja, s/n
Tel. 681 60 00
28904 Getafe (MADRID)

SUMARIO

Página 3	Editorial
Página 4	Extremadura pueblo a pueblo
Página 6	Ecología
Página 8	Senderismo
Página 10	Historia de Getafe
Página 12	Rincón Poético
Página 13	Conoce tus árboles
Página 15	Pinacoteca
Página 16	Gastronomía
Página 17	Colaboración
Página 18	Salud
Página 20	Colaboración
Página 22	Actividades

EDITA: Casa Regional de Extremadura en Getafe

DOMICILIO: Felipe Calleja, s/n. - 28904 Getafe Tel. 681 60 00

CONSEJO DE REDACCION: Pedro Aparicio,
Emilio Ortega, Maximiliano Mateos,
Fernando Bercedo, Marisa Carrasco.

DISTRIBUCION: Manolo Goas

COORDINACION: Julio Blázquez

PUBLICIDAD: Fernando Bercedo

COLABORADORES: Victoria Gasané,
Manuel Moraluejo, Emilio Ortega, Juan Manuel Valadés Sierra,
Diego Cano, Jesús Colmenero, Grupo de Juventud,
Rosa Mª Ureña García, José Luis Sánchez del Pozo

FOTOGRAFIA: Juan Nieto, Pedro García

DIRECCION: Junta Directiva

IMPRESION: Omagraf, S.L. - Tel. 604 85 75

FOTOCOMPOSICION Y FOTOMECANICA: Compolito - Tel. 517 41 88

DEPOSITO LEGAL: M-44.161-1990



¡¡SERIEDAD Y PRESTIGIO!!

Cerca de Vd.

- Madrid, 35
- Garcilaso, 54
- Pº de Boadilla, 1 (Brunete)
- Avda. Ciudades, 10
- Avda. Arcas del agua, Sector III
- Avda. Buenos Aires, 17 (Bercial)

VILLAGONZALO

Tañidos Milagrosos



Plaza de la iglesia de Villagonzalo (Badajoz).

4

EXTREMADURA EN GETAFE

Información y Prensa
Casa Regional de Extremadura en Getafe

Este municipio de la provincia de Badajoz, perteneciente a la comarca de Mérida, dista de la capital a 80 Kms.

Situado en el punto más alto de una extensa llanura, cercada de sierras y en el margen izquierdo del Guadiana. El término es alomado en su mayor parte, excepción hecha de los

aledaños de la vega del río. Entre sus alturas destacan los cerros de los Cantos y Hospital. Bañan el territorio los arroyos del Caballo y San Juan, con el río Guadiana.

Clima y vegetación se corresponden con el dominante en la región: Mediterráneo Subtropical. Invierno suaves y veranos secos y calurosos unas precipitaciones que rondan los 500 mm anuales de media y la formación vegetal de tipo durilignosa con bosque mediterrá-

VILLAGONZALO			
Evolución de la población:			
1900	1.850	1950	2.358
1910	1.972	1960	2.486
1920	2.191	1970	1.839
1930	2.407	1981	1.582
1940	2.283	1986	1.638

neo de encinas, alcornoques y matorrales de jara, tomillo, etc..

autoescuela
SAN JOSE



El prestigio de una
AUTOESCUELA

MOTO • TURISMO
CAMION • AUTOCAR

Central
San José de Calasanz, 18
Tel.: 695 20 19
GETAFE (Madrid)

Sección 3ª
Rayo, 49 - Bº de la Alhóndiga
Tel.: 681 80 30
GETAFE (Madrid)

Sección 3ª
Avda. de las Arcas del Agua, s/n
C. Comercial "Los Arcos-1"
Sector-3 - GETAFE

Sección 4ª
Leganés, 67
Tel.: 683 93 93

POBLACION

Según la gráfica adjunta, la población evoluciona positivamente en general hasta llegar a los años sesenta. Como tantos otros pueblos extremeños la emigración afecta al municipio a partir de esa fecha y se observa una proximidad a Mérida y el auge del empleo en los municipios cercanos sea la causa del rejuvenecimiento en el último quinquenio.

ECONOMIA

En la distribución por sectores se aprecia un predominio del agrario (67,4), seguido del de servicios (27) y con mínima parte dedicada a industria y construcción.

La mayor parte de sus tierras están cultivadas (68%), predomina el regadío al noroeste, en el centro y alrededores del pueblo el olivar y al sureste cultivo de cereales.

ARTE E HISTORIA

Atribuye Moreno Vargas la fundación de Villagonzalo al

maestre de la orden de Santiago Conzalo Mexía, en el siglo XIV y sobre un enclave anterior. En principio es aldea dependiendo de Alange para separarse en 1.588, constituyéndose en villa exenta sujeta al partido de Mérida. En ese momento tenía el pueblo 188 vecinos, un millar aproximado de habitantes los cuales pagaron a Felipe II, para lograr su autonomía, más de 7.000 ducados.

La tradición cuenta de la existencia en la localidad de una curiosa campana (a la que alude el subtítulo) con la peculiaridad milagrosa de que, tañida en momentos de tormenta, o con ocasión de un parto, cesaba aquella y garantizaba los más felices resultados del alumbramiento.

El monumento más destacado de la población es la iglesia parroquial de Nuestra Señora de la Concepción, obra del S.XVI, modificada en el XVIII, reconstruida casi por completo tras la Guerra Civil y sometida a numerosas transformaciones en fechas más recientes. Su planta es de nave única dividida en dos

tramos, con bóveda de cañón y angosta cabecera poligonal de estructura poca habitual. La torre, de cuerpo cuadrangular, se sitúa en avance sobre la fachada de los pies. Por el costado de la Epístola se adosan al cuerpo principal la sacristía y otras dependencias.

Entre los contenidos muebles merecen mencionarse el Cristo Nazareno, obra temprana de Juan de Avalos y el retablo mayor, obra moderna de pequeñas proporciones y digna factura, ejecutada según modelos barrocos.

El Ayuntamiento sobresale en arquitectura civil; modesta realización de época moderna pero de notable armonía y equilibrio formal dentro de su sencillez.

Un pueblo como tantos para la mayoría y pueblo español para los paisanos que encuentran en las páginas de nuestra revista a "su pueblo". Ojalá nuestras humildes crónicas extremeñas obren el milagro, como la campana de Villagonzalo, de amainar tormentas de ausencia a los que viven lejos de la pila bautismal y el feliz parto que les trajo a la vida.

Lleguen los tañidos de tan singular campanario de tierra Getafe a Madrid, y a Soria, donde mis amigos Elena y Jesús acaban de celebrar su entrañable pacto de amor junto con sus padres y hermanos, llegue a Nacho Moreno y familia, casualmente, amigo lector (parece que lo busco), hijos de Villagonzalo.

El teñir de una campana
hace los partos fecundos
y a la tormenta hermana

Cuando oigo otro repicar
tan lejos de Extremadura
siento ganas de llorar

FUENTE

Enciclopedia Extremeñas,
Tomo X. ■



Detalle de una casa de Villagonzalo.



Rebaño trashumante sobre una calzada romana de Gredos.

Ecología cultural de Extremadura

LA TRASHUMANCIA (II)

J.M. VALADES SIERRA
Museo Nacional de Antropología

II. LOS PASTORES

En la invernada en tierras extremeñas la vida de los pastores es forzosamente austera y precaria; las escasas pertenencias domésticas eran antes transportadas a lomos de una o dos caballerías, hoy en *Land Rover*, deben vivir en cobertizos, chozos de piedra o pequeñas y pobres edificaciones de ladrillo, durmiendo en camastros o colchonetas, antes vestían fun-

damentalmente con tejidos procedentes del ganado, pieles de oveja, etc. aunque en la actualidad el aislamiento de la majada se ve aminorado por los viajes periódicos a las poblaciones cercanas para aprovisionarse de comida, tabaco o ropa, o bien por las visitas de los *jateros* que se encargan de subirles hasta el monte estas mercancías. En las largas horas de aislamiento, el pastor ha desarrollado todo un conjunto de artes plásticas que se ha dado en llamar *arte pastoril*, una expresión estética que aparece sobre todo en materiales propios de su forma de vida: cuernas talladas en forma de vaso, polvora, cuchara o tenedor, chozos construi-

dos con piedra y techumbre vegetal, piezas de su indumentaria realizada con pieles, etc. Durante la noche, cuando aún había lobos, era preciso dormir por turnos estableciendo un centinela que vigilara los ataques, hoy sigue siendo necesario para evitar los robos de ganado. La comida de los pastores es común, participan todos y no existen los platos individuales; el zagal es el encargado de cocinar y arreglar todo lo referente a la alimentación de las personas.

Cuando empiezan a apretar los calores propios del incipiente verano extremeño y el agua va siendo más escasa los rebaños emprenden el regreso

6

EXTREMADURA EN GETAFE

RENAULT

TALLERES
LAS MARGARITAS
VENTA Y REPARACION

C/ ANDALUCIA, 17 • TEL. 695 45 46
GETAFE (MADRID)

ROTULOS

LUMINOSOS



Fábrica y Oficina: Zafra, 25. Tel. 682 72 95. Fax 696 68 48
28903 Getafe (Madrid)

hacia el norte por las mismas cañadas que siguieron en el viaje de ida, estando de vuelta en sus puntos de origen casi siempre para San Juan (24 de junio); en muchas ocasiones el regreso da inicio a un nuevo ciclo, ya que es frecuente que estos mismos rebaños suban a los pastos de verano situados en las altitudes del Sistema Ibérico, permaneciendo allí durante toda la estación hasta que se agotan los pastos y entonces regresan a sus pueblos, donde el ganado todavía aprovechará la rastrojera o los barbechos que quedan después de la siega del trigo. Transcurrido el verano, hacia el 10 de septiembre se comienza a sembrar de nuevo el cereal con objeto de dejarlo todo preparado antes de la marcha, y a continuación, casi siempre coincidiendo con San Miguel (29 de septiembre) parten los rebaños de nuevo hacia el sur, donde a su llegada aprovecharán la montanera de la encina, empezando un nuevo ciclo que, como vemos, condiciona toda la vida de la comunidad, pues entre otras cosas obliga a las familias a estar separadas durante largos meses cada año y les lleva forzosamente a un desarraigo indeseado y a la marginación respecto al resto de la sociedad, que no suele ver con buenos ojos a los pastores. Esto dificulta para entablar un noviazgo con mujeres que no procedan de su misma forma de vida, a pesar de que para muchos pastores *serranos* el matrimonio con una extremeña ha sido algo muy deseable en tanto en cuanto para estas comunidades trashumantes la tierra extremeña ha sido concebida como una especie de *paraíso terrenal* donde la naturaleza es generosa y el calor es una verdadera fuente de vida y salud para el ganado y las personas.

Los pastores que trashuman en Extremadura, como los de todas las comunidades ganaderas, utilizan términos muy específicos para designar a los animales por sus características físicas, color, tamaño y forma de los cuernos, etc. llegando a conocer individualmente a cada una de las reses y bautizándolas con nombres que a menudo son cristianos. Además de esta terminología referida a las cabezas de ganado, es común el uso de palabras de uso peculiarmente pastoril para referirse a distintos aspectos de esa forma de vida que son desconocidos o inusuales en el lenguaje habitual en otros contextos socioeconómicos, por lo que se confirma la existencia de una profunda relación entre la ocupación de estas personas —el pastoreo— y el lenguaje que utilizan. Por otro lado, existen elementos culturales que son propios de los pastores, como ciertas canciones y romances que contienen temas pastoriles, sobre las ovejas, sobre lobos que atacan a los rebaños, etc. Así mismo, se conocen numerosos bailes y danzas característicos de las fiestas de pastores,



Vacas trashumantes vadeando el río Almonte.

e incluso las manifestaciones religiosas realizadas en el ámbito pastoril también encierran diferencias respecto a la religiosidad del resto de las comunidades rurales, con una especial preferencia por santos y advocaciones marianas estrechamente ligadas a su modo de vida: San Miguel, San Juan, San Antón, San Antonio de Padua, numerosas vírgenes como la de Guadalupe o Valvanera que se han aparecido a pastores, etc.

Son abundantes en este mundo creencias como los remedios, o *arrezos*, ensalmos y conjuros destinados a proteger a los animales del mal de ojo, mucho más entre los ganaderos que se dedican al vacuno que al ovino; este género de vida ha llevado a sus protagonistas a desarrollar un complejo conocimiento y clasificación de las enfermedades del ganado, generando la aplicación de remedios basados en las propiedades curativas, reales o supuestas, de determinadas plantas o sustancias naturales. Así, se puede decir que existe una serie de modelos comunes de comportamiento en diferentes zonas en las que la dependencia del ganado ha tenido un elevado peso específico en la vida comunitaria; estos modelos son, por tanto, formas culturales inherentes a la ocupación, acompañan a la adaptación ecológica de cada comunidad, de manera que el modo de vida pastoril produce patrones de comportamiento cultural que son propios, específicos y exclusivos de los pastores. En definitiva, el ganado es el centro y eje de la vida de estas personas, es su pan, su trabajo y su vida.

BIBLIOGRAFÍA ACONSEJADA

De reciente aparición y de fácil consulta son:
 ELÍAS PASTOR, Luis Vicente y

otros (1995): "Culturas pastoriles migratorias en España", *Etnografía Española*, nº 9, Págs. 9-47.

FLORES DEL MANZANO, Fernando (Coord.) (1995): *Trashuman- cia: caminos de cultura y ecología*, Re- vista de Extremadura, nº 16.

VV. AA. (1993): *Trashuman- cia y cultura pastoril en Extremadura*, Mé- rida: Asamblea de Extremadura. Museo Nacional de Antropología. Madrid. ■

7
E
X
T
R
E
M
A
D
U
R
A
E
N
G
E
T
A
F
E

**UNO DE LOS MEJORES
 RESTAURANTES DE MADRID...
 EN GETAFE**



COCINA ESPAÑOLA E INTERNACIONAL

**Ctra. Toledo, Km 14,500
 Tels. 681 71 87 - 696 02 06
 GETAFE (Madrid)**

DE NAVAS DEL MADROÑO A GARROVILLAS DE ALCONETAR (IV)

 **Manuel MORAJUDO**
Miembro del Grupo de Senderistas de Getafe

FRONTERA DE LUZ

Al final no pude salir el día que estaba previsto porque resultó difícil encontrar al barquero, así que eché el lunes en Garrovillas ultimando preparativos y visitando de nuevo lo que el día anterior había medio entrevisto con Perianes, el cual vino a buscarme temprano para que escuchara sus explicaciones sobre cada recoveco del pueblo y pudiera tener ahora una noción más certera de todo porque aunque el domingo nos pateamos cada calle y costanilla, entendía él (y yo compartía) que no estábamos muy cristianos (ni de ninguna otra fe religiosa o pagana) como para haber comprendido y asimilado todo lo que Garrovillas puede ofrecer. Dicho y hecho. Además, cuando se sale a andar no hay que tener prisa, que esa sólo es buena para los que huyen y no para los que buscan.

Lo primero que fuimos a ver fue San Antonio de Padua (aunque también le llaman San Francisco), recia y evocadora ruina franciscana del siglo XV aunque lo que aún se mantiene en pie es del siglo posterior, lo que parece fue diseñado por Juan López de la Ordieta y del que me llamó la atención su claustro cua-

drado con dos pisos, de pilares cuadrangulares el primero y columnas toscanas el segundo, de dimensiones casi tan grandes como el resto del edificio. Dentro del templo, lo que queda, es un fortísimo olor a bosta de vaca y un par de lápidas funerarias de los Condes de Alba de Aliste, señores de Garrovillas.

Bajo el Puente Romano salió una liebre que se asustó tanto como yo.



8

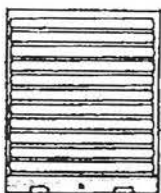
EXTREMADURA EN GETAFE

JOYERIA MAYTER'S



SAN VICENTE, 34 • TELEFONO 682 02 52 • 28902 GETAFE (MADRID)

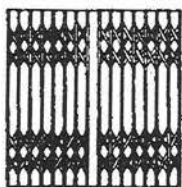
DESCUENTOS ESPECIALES EN ORO Y PIEDRAS PRECIOSAS



- Carpintería de Aluminio
- Cerramiento de terrazas
- Mamparas de Baño, ventana...

CERRAJERIA EN GENERAL

Galicia, 4 (Parque Juan de la Cierva)
Tel.: 696 99 85 • GETAFE (Madrid)



MUEBLES DE COCINA-DECORACION
ELECTRODOMESTICOS

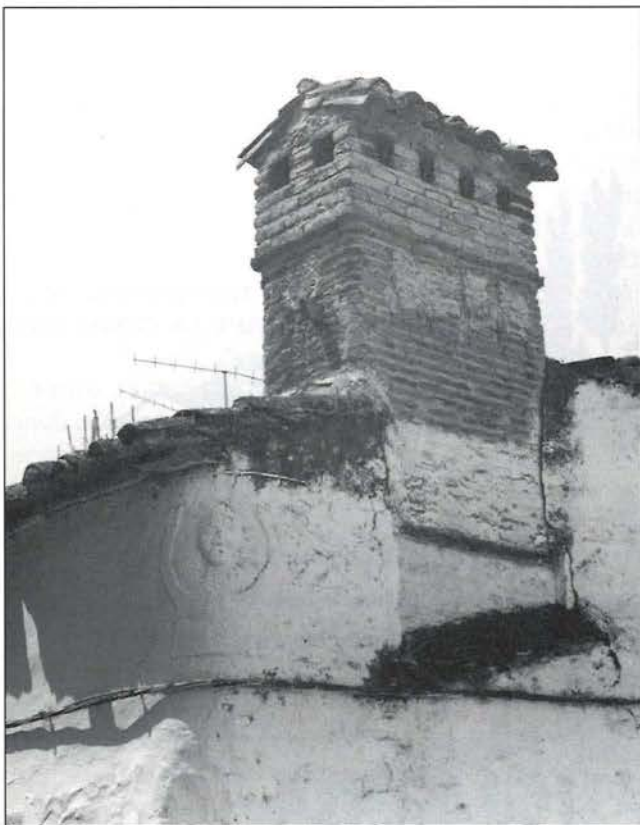
"DISEÑO, CALIDAD"
Y
"MEJOR PRECIO"

PRESUPUESTOS SIN COMPROMISO

ATENCION ESPECIAL A LA CASA REGIONAL DE EXTREMADURA
FABRICACION PROPIA

C/ POLVORANCA, S/N - GETAFE (MADRID)
(esquina a Valdeamorillo)
Teléfono. 683 70 58





Baffometo extraño en una calle de Garrovillas. Barrio judío.

venían, pero que para él tenía que algo tendría que ver con esa inestable condición geológica. También contaba que en el centro del embalse del Alcántara II hay un castillo que es el que da nombre a este enclave: de Alconétar, que cuando hay poca agua se puede ver en toda su amplitud. Luego me refirió algún detalle sobre el Convento de los Jerónimos, la iglesia de Santa María y el barrio judío, en donde hay

Seguimos paseando por las afueras y el bueno de Perianes (del que no sé si he dicho que lleva con señorío un apellido de colonos moriscos, como buena parte de los habitantes garrovillanos, cuya "s" final se suele convertir en "z") me contaba que toda esta comarca alledaña al Tajo está asentada sobre una falla tectónica que va desde el Cabo San Vicente (en la punta más suroccidental de Portugal) hasta Ávila y que aunque él no recordaba movimientos sísmicos sí los había oído referir a sus mayores y que muchas noches aparecían luminarias en distintos lugares que nadie sabía de dónde pro-

venían, pero que para él tenía que algo tendría que ver con esa inestable condición geológica. También contaba que en el centro del embalse del Alcántara II hay un castillo que es el que da nombre a este enclave: de Alconétar, que cuando hay poca agua se puede ver en toda su amplitud. Luego me refirió algún detalle sobre el Convento de los Jerónimos, la iglesia de Santa María y el barrio judío, en donde hay un curioso altorrelieve en una de sus esquinas enjalbegadas que representa a un ser antropomorfo con los brazos extendidos y calvo, como con una especie de sonrisa y que nadie sabe qué representa. Decía tener en el barrio muchos amigos (doy fe de ello) a los que no hacía falta visitar uno a uno pues todos acabarían apareciendo en el cafetín del día anterior y allí me los podía presentar a la hora del aperitivo, que el día de antes no estábamos para presentaciones ni protocolos.

Lo que ahora sí cabía hacer era buscar la sombra y nada mejor para ello que acercarnos hasta la iglesia pa-

roquial de San Pedro, que pasa por ser la construcción gótica menos adulterada de toda esta zona de la frontera. Es del siglo XV, con tres naves, y desde fuera da una sensación de solidez comparable a los pilares del puente romano de Alconétar del que luego hablaré. Pero su aparente tosquedad queda salvada hasta convertirlo en algo grácil por la fina tracería gótica del presbiterio y los rosetones de iluminación. Lo mismo ocurre con la puerta del lado de la epístola, que es de arco apuntado del que está distanciado un alfiz que le da una estética etérea al tiempo que enmarca una jarra graeica (la jarra de azucenas que ya hemos visto en muchísimas construcciones del Mediodía y Norte de España) y dos blasones de rancio abolengo de los Enríquez de Guzmán, Condes de Alba de Aliste y en lo alto de la torre una gárgola bafométrica fea como un pecado que desde luego guarda el templo, porque parece que quisiera devorárselo a uno como si fuera una pieza de mazapán.

El interior del templo es amplio y bellissimo, con las naves distribuidas en cuatro tramos con gruesas columnas, siendo la nave central más alta que las dos laterales. El retablo mayor, renacentista, tiene dos cuerpos divididos en siete calles con un airoso remate en donde destacan el Crucificado y los dos ladrones. Bastante deteriorado, pero conservando aún la frescura de sus colores, hay un altar de azulejos con una imagen de San Andrés que, según Perianes, es obra de un pintor flamenco que parece que también hizo lo propio en la ermita del Cristo de Garganta la Olla. ■

fatamags

CENTRO FUJI

- REVELADOS EN 1 HORA (Calidad Profesional)
- ESTUDIO FOTOGRAFICO
- FOTOS CARNET RAPIDAS
- MARCOS Y PORTAFOTOS
- REPORTAJES, VIDEO Y FOTO INDUSTRIAL
- CALIDAD Y RAPIDEZ NUESTRA RAZON DE SER

PENSANDO EN TUS VACACIONES

ESTAMOS EN:

(Barrio SAN ISIDRO)
C/ VALDEMORO, 1 - TEL.: 682 25 82
CENTRO COMERCIAL
C/ MADRID, 105 - L.32. TEL.: 683 94 43
GETAFE

Parte de Getafe,
dos leguas de Madrid.



Poblacion grande de 700 casas, 586 vecinos y 3494 almas. Tiene una Iglesia parroquial de S^{ta} Maria Magdalena, y otra de S^{ta} Eugenia. Un buen colegio de P.P. Esculapios y tres ermitas. La ermita de N^a. S^a de los Angeles esta en el cerro del mismo nombre á media legua escasa de la poblacion. Todos los años el día de la ascension bajan la imagen de la virgen en un carro triunfal.

GETAFE EN EL SIGLO XIX

✍ Rosa M^a UREÑA GARCIA
José Luis SANCHEZ DEL POZO
Licenciados en Historia

La primera mitad de este siglo será para la Historia de nuestro país extraordinariamente conflictiva. Baste decir que a lo largo de ella veremos pasar tres reinados, dos regencias, cinco Constituciones, la Guerra de la Independencia, la primera Guerra Carlista y multitud de pronunciamientos (Intentos de Golpes de Estado), palabra ésta además aportada por España al vocabulario de la Ciencia Política.

Detrás de esta inestabilidad está el intento de unas minorías burguesas por transformar un país agrario

y atrasado, controlado por una Nobleza y una Iglesia Feudal y dirigido por unos Monarcas absolutamente incompetentes. Este intento es lo que conocemos como "Revolución Liberal o Burguesa". Revolución que derivará en un Pacto entre los grupos más acomodados de la Burguesía (los moderados) y los sectores más avisados de la Nobleza —que renunciarán a sus privilegios más sangrantes para conformar lo que en la segunda mitad de siglo conocemos como Oligarquía, que seguirá gobernando un País agrario y atrasado, pero adoptando los mínimos cambios imprescindibles que produce el desarrollo del Capitalismo, dominante en el mundo a partir de entonces.

Aquel Getafe sufrirá los efectos

de la Guerra de la Independencia, que provocó un descenso de población e importantes pérdidas económicas por las destrucciones y saqueos (conocemos el nombre de 6 vecinos muertos, y la estancia en Getafe de uno de los grandes mariscales de Napoleón —Soul—). Sufrirá también los efectos de las luchas entre Absolutistas y Liberales.

Entre el 20 y el 21 de Junio de 1823, en los coletazos finales del trienio liberal, 31 milicianos liberales asturianos mueren acibillados en nuestro Pueblo por fuerzas absolutistas. A partir del 3^o decenio de la Década Getafe irá viendo desarrollarse el modelo liberal moderado a que nos hemos referido.

A nivel Administrativo, en 1837 se beneficia de la nueva división



TROFEOS GETAFE

- TROFEOS DEPORTIVOS - PLACAS DE HOMENAJE - MEDALLAS -
REGALOS DE EMPRESA - PARTICIPACIONES - BODAS -
BAUTIZOS - COMUNIONES

Se hacen grabaciones en General

C/ General
Pingarrón, 3
28902 GETAFE
(Madrid)
Telef. 695 89 58

provincial que se está produciendo en España, independizándose del Municipio de Madrid, y convirtiéndose en cabeza de un amplio partido judicial que comprende 24 pueblos (Alcorcón, Móstoles, Fuenlabrada y Leganés entre otros).

LA MODERNIDAD VA LLEGANDO AL PUEBLO

Entre 1846-57 los Escolapios se convierten en Colegio Universitario dependiente de Alcalá de Henares, pero hacia fines de siglo el 53% de la Población es todavía analfabeta. Y este porcentaje sólo bajó en un 6% en toda la segunda mitad del siglo.

En 1851 llegará el ferrocarril, pero de una línea Madrid-Aranjuez, sin ningún sentido económico (aunque al pueblo le beneficiará en sus relaciones con la Capital). En 1879 llega la segunda línea Madrid-Ciudad Real que pasa "Lejos" del pueblo. En 1854 se construye un Matadero Municipal.

En 1897 se inaugura el alumbrado público. La novedad es tal que Getafe aparece en los principales periódicos de la época como "El Imparcial", "El Liberal"... dando cuenta del acontecimiento. En estas fechas además un vecino nuestro, Ricardo de la Vega, es un letrista de éxito en la Zarzuela de la época. Escribe la Conocida "Verbena de la Paloma" y otras muchas obras como "De Getafe al paraíso", obra esta apenas nunca representada.

También contábamos con un edificio con el pomposo nombre de "Gran Teatro". Tenía forma de herradura, por lo que al parecer se veía mal el escenario.

El pacto entre la Burguesía moderada y la Nobleza, al que nos re-

ferimos al principio, trajo también a Getafe señas de orden y moderación, como la concesión del Título de Ilustrísima para la villa, por orden del Ministro de la Gobernación— con fecha 15 de Julio de 1876. También por entonces se instaló en la villa el Colegio Religioso de la Divina Pastora y se estableció una Academia de formación para Suboficiales de la Guardia Civil.

Pero en lo esencial, el pueblo no cambia demasiado. El panorama

masculino para mayores de 25 años, pero el caciquismo reinante en la España de la época, nos hace pensar que un Getafe de bajo nivel cultural y escaso poder adquisitivo, las cosas no deberían ser diferentes.

La Población creció a un ritmo constante y hacia finales de siglo estábamos a punto de alcanzar los 500 habitantes. Digamos como curiosidad que —según Marcial Donado en la obra "La Ermita de Ntra. Sra. de la Concepción: "Por estar delirantes de Tabardillo", "Por mano curada", "Por tener perturbada la cadera y estar sin capacidad" "Fiebres típicas cotidianas".

En todo caso el ferrocarril y el alumbrado público no cambiaron significativamente el Getafe del s. XIX, pero unido a su proximidad a Madrid, y a la llegada de la Aviación (1924: fundación de

Casa)(, sentaron las bases de los grandes cambios que traerá para Getafe el s.XX.

NOTA.— Todas las ilustraciones de este artículo son grabados originales de Getafe en 1851, y pertenecen a la Guía del Ferrocarril Madrid-Aranjuez, mandada imprimir por Isabel II para celebrar su inauguración. ■



Cerro y ermita de los Angeles, cerca de Getafe.

socioeconómico sigue siendo esencialmente el mismo. Un pueblo agrícola dedicado a la Cebada y el trigo, con algo de Huertas y viñedos, con fuertes desigualdades en el acceso a la propiedad —como muestra el hecho de que los jornaleros sigan siendo el sector de actividad numéricamente más importante.

La participación política era muy restringida. En 1851 sobre una población total de 3.494 personas, sólo 351 tenían derecho al voto. La situación pudo comenzar a cambiar a partir de 1890 con la implantación del Sufragio Universal

Joyería Relojería
PARIS

c/ La Moraña, 12 ZARZAQUEMADA Leganés (Madrid) Tel. 687 23 98
c/ Madrid, 109 GETAFE (Madrid) Tel. 682 65 90

SENDEROS DEL POETA

*A Rafael Morales,
compañero y hermano
del alma*

No es bueno ser poeta, no encajamos
en donde la constante sea lo corrompido
y ahoguemos nuestro más hondo gemido
buscando sin cesar lo que no hallamos.

No es bueno ser poeta. Caminamos
de abrojos el sendero dolorido,
y aun siendo la bondad lo perseguido
dolor y sinsabores cosechamos.

No es bueno ser poeta, la amargura
te cerca a cada paso, despiadada;
que en vano es tu pasar verdad más pura.

En vano asoma el alma en tu mirada,
que, dicen, ver destellos de locura...
... ¿poeta?, inerte ante la lengua envenenada.

F. GALVEZ
Primavera triste.
1996.

CANCELA MARISMEÑA

A Manoli Troya

Llega la madrugada...
... la soledad pesa.
En el lunado patio
el clavel de la rosa se embelesa.
Murmura el agua oculta,
en un susurro leve, como un beso,
alguna canción vieja.
El cielo es transparente y claro.
¿Acaso sueño?
El mar cercano deja
como una brisa tibia entre la umbría.
Temblorosa es la hiedra.
No sueño, no, no sueño;
la soledad es densa como densa es la noche.
Cabalgan la quietud de la marisma
espumas de cobaltos y de estrellas.
Se humedecen los ojos de nostalgia.
En la almohada,
nostálgica, febril, incontenible,
la lágrima-temblor su huella deja.

FRANCISCO GALVEZ
Playa de Matalascañas,
Huelva. 1996.

12

EXTREMADURA
EN
GETAFE



GENTE

"Figuras de cera los otros
y sobre todo yo, que soy
más otra que ellos".

A. PIZARNIK

Esta es la gente que a veces amo.
Esta, que me rodea con su hastío,
que me confiesa sus rencores.

Acude al herrumbre de los días
como un salvaje inútil
que amontona los pedazos del mundo.



HASTA EL FIN DEL VIENTO

"Pájaro asido a su fuga.
Aire tatuado por un ausente".
A. PIZARNIK

"El viento y la lluvia me
(borraron
como a un fuego, como a
(un poema
escrito en el muro".

Y fue el viento donde quedó tu miedo
donde tembló tu sombra
y tu alienada herida.

Con tu deshecho corazón de amianto
domaste el desencuentro
arrodillando el pulso en cada golpe.

Después te fuiste a quebrantar la noche,
a enfrentar los espejos
en donde nunca se miró tu rostro.

Te fuiste sin tu nombre.



CONOCE TUS ARBOLES

PALMERA EXCELSA



N.V. Palmera de la suerte

  Emilio ORTEGA RUIZ



PALMERA EXCELSA (*Trachycarpus fortunei*)
Plaza de España (Getafe)

CONOCE TUS ARBOLES

IDENTIDAD BOTÁNICA

- Género: Trachicarpus.
- Especie: T. fortunei. H. Wendeland.
- Familia: Palmáceas.
- Origen: China, Japón, Birmania.

ETIMOLOGÍA

Su nombre botánico le fue atribuido al botánico inglés Fortune. Su nombre genérico deriva de "Trachys" (áspero) y "Karpos" (fruto), haciendo alusión a las características propias de sus frutos.

CARACTERES BOTÁNICOS

Árbol de hoja persistente, de porte esférico o de parasol. Palmera de tronco robusto, fino, esbelto, cilíndrico y sin ramificar. La altura máxima es de unos 10-12 metros y su diámetro de copa no suele superar los 3-4 metros.

Raíz: Fasciculada, no disponiendo de ninguna principal, desarrollándose en forma apelonada, facilitándose así una concentración importante de reservas. Puede ser utilizada en espacios medios, a una distancia de las edificaciones no inferior a los 3 metros.

Tallo: Robusto, muy fino, esbelto, cilíndrico y sin ramificar, alcanzando alturas próximas a los 12 metros. La fibras son utilizadas en Oriente para hacer cuerdas y tejidos gruesos.



Detalle del porte. Plaza de España.

Hojas: Persistentes y palmeadas, en forma de abanico redondo de unos 70-80 cms. de longitud, de color verde oscuro. Dispone de peciolo largos de 60-100 cms. de longitud, con dientes aserrados a lo largo de sus bordes de color rojizo. Las bases foliares están densamente cubiertas por largas fibras marrones.

Flores: Monoicas, pequeñas, amarillas, muy numerosas y agrupadas en racimos que surgen entre las hojas, dando lugar a los frutos.

Frutos: Son de forma globosa, de color grisáceo y suelen manifestarse en dos, tres, incluso cuatro grupos separados entre sí.

CARACTERES ECOLÓGICOS

Suelo: Especie muy rústica, viviendo en todo tipo de terrenos, aunque prefiere los ricos y bien drenados.

Clima: Es una de las palmeras que más resiste los fríos, incluso los -10, -15°C. Vive en el Himalaya a 2.400 metros de altitud y con la nieve durante 4 ó 5 meses. Aún así, prefiere los climas templados y zonas cálidas. Resiste medianamente los fuertes vientos y le

gustan las situaciones a pleno sol.

MULTIPLICACIÓN

Reproducción sexual o por semillas:

Mediante semillas maduras que se sembrarán inmediatamente después de la cosecha y tras secarlas y haber eliminado las cubiertas exteriores. Deben desinfectarse con fungicidas antes de la siembra. Su período de germinación es de 25-35 días.

PLAGAS Y ENFERMEDADES

Plagas: Ácaros, Trips, Cochinitas, Gusano blanco.

Enfermedades: Criptogámicas: Falsa quema, Manchado de hojas, etc.

UTILIZACIÓN

Desde grandes parques a pequeños jardines; en grupos, aislada o alineación, en cualquier espacio dará un toque de elegancia y vistosidad.

LOCALIZACIÓN

Plaza de España, Avda. de Aragón, Avda. de España, Parque de San Isidro, Avda. de Europa, Plaza del Tío Carlos, etc. ■

Detalle del tallo y flor.

MANUEL LOPEZ HERRERA



"Sin título".
Oleo/Linezo 146 x 114 cms.

sacro. Un momento donde el materialismo comienza a desplegar sus alas. Con él nos transporta a la contemporaneidad con el resto de la composición empleando una didáctica de paso del tiempo dejando constancia, al mismo tiempo, de su deterioro y su permanencia.

En el otro, nos muestra el paso del tiempo de una forma más lírica y natural. Destaca la perspectiva abatida de la mesa, un recurso totalmente intuitivo que realizan los niños hacia los cinco años, y que tanto ha estudiado la psicología evolutiva por el interés que conlleva. Aquí queda claro que la intencionalidad es voluntaria y efectista, y que le sirve al artista para remarcar los planos y centrar la composición debido a la situación tan lateral de las dos figuras de los ancianos.

En ambas composiciones dominan los contrastes. Los cromáticos, porque con ese planteamiento pseudo tenebrista, resalta lo lumínico surgiendo del misterio de lo oscuro. Los contrastes sensitivos, en los que se desenvuelve nuestra vida, luz y sombra, risa y llanto, vida y muerte,... tiempo y atemporalidad.

Es una Obra sin estragar, honrada y fiel a su persona. Unas pinturas amarradas por un realismo de connotaciones mágicas que sigue un camino, una ruta personal, alejado de modas efímeras que sabe deleitar con la poesía que encierran.

Un trabajo bien hecho cuyo reconocimiento deja constancia su permanencia en Museos y colecciones de todo el mundo y en los numerosos galardones que posee. ■

Victoria GASANÉ
Profesora de Arte

Con muchos los análisis, y cuantiosos los calificativos que la Obra de este pintor ha originado. Tomaremos las impresiones de José María Medina cuando afirma que "es un pintor encerrado en sí mismo, habitante de un mundo mágico y entrañable... Se oculta tras una capa de intemporalidad... , resumen de una noble ambición de eternidad...", y pasaremos a plasmar nuestras impresiones más personales sobre el trabajo de este gran artista.

Estamos, sin duda, ante una pintura mimética, misteriosa y un tanto surrealista en los planteamientos temáticos, realista mágica en su estructura formal, y colorista en su ejecución cromática.

Los dos cuadros seleccionados y que tan bien ilustran nuestra Pinacoteca llevan por título "Sin Título". Esta es una característica propia de muchos artistas, pero que en el caso de Manuel López Herrera se torna en permanente. Esto, claro, no quiere decir que las obras queden sin identificar. Muy al contrario, el artista parece

dar carta blanca al espectador para que junto al análisis del cuadro que tenga ante sí, pueda, además, pensar la nominación más acertada según sus criterios personales. Es, como ya hemos apuntado en otras ocasiones, implicar al espectador en la ejecución final de una obra de arte.

En uno de ellos, donde aparece el retrato de los primeros banqueros que surgen en la Historia de la Humanidad, el artista nos remonta al Renacimiento una época donde cortesanos y burgueses demuestran el protagonismo del ser humano. Donde la profusión de "genios" llenaban el espacio vital, en detrimento de lo



"Sin título".
Oleo/Lienzo (Díptico)
198 x 116 cms.

CENTRO DE VANGUARDIA



ASTRONOMIA



Dr. Roman Blanco
Oftalmólogo
Consulta previa petición de hora

AL PORTADOR DE LA REVISTA

- ✓ Precio justo
- ✓ Descuentos reales en todas sus compras
- ✓ Revisión periódica de su visión gratuita
- ✓ 20% de descuento en gafas graduadas y cristales
- ✓ 10% de descuento en gafas de sol, lentes de contacto y audífonos

C/. Madrid, 113
Tel. 696 27 37
28902 GETAFE (Madrid)

Avda. Cardenal Herrera Oria, 243
Tel. 739 64 49
28035 MADRID

C/. Doctor Vallejo Nájera
Tel. 517 34 21
28005 MADRID



 Diego CANO GOMEZ

GALLETAS DE VAINILLA

Ingredientes:

- 6 Huevos
- 1/4 de litro de leche
- 1/4 de litro de aceite frito
- 500 gr. de azúcar
- 70 gr. de amoniaco
- Dos botes de vainilla en polvo
- 2 kg. de harina

PREPARACION

Se separan las claras de las yemas. En las claras se echa el azúcar y en las yemas el aceite; muy despacito añadimos los 2 Kg. de harina y hacemos la pasta uniendo todos los ingredientes.

Se va poniendo la masa en la máquina de cortarlas, se pone en latas y se lleva al horno (a poder ser de leña). ■

ANUNCIESE EN NUESTRA REVISTA

LLAME

AL TELEFONO

681 60 00

EL CURA DE ALMENDRALEJO

POCO

Andaba yo pensando que qué podría escribir para este tomo veraniego-sofocante de la revista de la Casa cuando cambió la tele el zascandil de mi nieto Jhonathan Belloto Belloto, y apareció el campo manchego y los anuncios de queso y vino.

Y unos comentaristas de la Telemadrid, doctores, analistas, profesores expertos del arte del cuero redondo que, aún no sé por qué, parecían todos Quijaneos manchegos, partidarios ilusos que no alcanzaban a imaginar que un pueblucho de Badajoz, con sólo 25.000 habitantes (creo que son 28.000, aunque no sea sustancial) pudiera soñar con la primera división. ¿Qué les iba a ellos?

El único que reservaba prudente la postura era el entrenador del Getafe, ayer del Leganés; el menos licenciado, el más humilde ante la ilustre presencia del comentarista locutor y el argentino parlanchín que lleva nombre de "roppa" de abrigo y manteleta torera.

Más como el balón no es de nadie, ni el correr es de coristas; como el cuero se deja patear por quien antes llega y hacia donde se le empuja, como ahí no caben enchufes, pelotesos, ni metáforas horteras (¿oíste pibe?), como el pan es el pan y el vino, vino... Vino de la tierra de Barros y harina de sus fábricas fueron tomando las riendas y rindiendo a los próceres sabidillos.

Y el pequeño pueblo pacense y sus menos de treinta mil habitantes empezaron a ser estimados, valorados aplaudidos, por lo evidente de "la cosa".

Yo no escribía mi crónica, pero mi iban ayudando los que empezaron dudando y me han dado la razón los medios de comunicación importantes durante todos estos días. "El Extremadura bravura" decía el admirado y ejemplar don Matías Prat, el día del Madrid.

Las imágenes de seguidores se han sucedido en los programas nacionales, jugadorcillos, que ya son Jugadores, hacen declaraciones, alcalde satisfecho, proyectos (prudentitos) de futuro... y un cura que en resumen de lo que siente y es capaz de lograr un pueblo extremeño.

En otro cura estaba yo pensando cuando los ínclitos dudaban del equipo pacentes. Como por un mágico encantamiento, cuando vi el poco aprecio, por no decir menosprecio, que presuponían en los comienzos del encuentro yo me había ido a parar al Diccionario Secreto de D. Camino J. Cela y unos versos golpeaban mis sienes haciéndome soñar con la realidad maravillosa que, al fin, se consumó:

El pueblo de Almendralejo
tiene por docta opinión:
que pesaban un montón
los cojones sin pellejo,
de un un cura sencillo y viejo
del lugar de Badajoz.

Sea todo con el máximo respeto y sin pretender molestar a nadie pero ¡ojalá!, cuando mi Jhonny Belloto me cambie la televisión mientras me dispongo a escribir, lo haga tan certero como ese bendito día, para gloria de mi Tierra y mis paisanos, aún con perjuicio de mi verbo o de mi pluma. ■

EN GETAFE

EXTREMADURA

Cerca de Ud.

A través de la Casa
Regional de Extremadura

EXTREMEÑO:

¿ESTA INFORMACION TE
INTERESA!

MATERIAS OBJETO DE INFORMACION

* VIVIENDAS
Rehabilitación
Sociales
Nueva adquisición

* TURISMO
Rutas turísticas
Albergues
Hoteles

* PRODUCTOS
EXTREMEÑOS
Productores

* CULTURA
Teatro
Libros

* RETORNO

17

EXTREMADURA
EN
GETAFE

CORBOR

CENTRO DE RECUPERACION Y FISIOTERAPIA

Recuperación Funcional y Neurológica, Laserterapia, Magnetoterapia,
Acupuntura, Electroterapia, Osteopatía, Quiromasaje

C/ Velasco, 35 y Madrid, 81 - 1º - Tels. 695 37 63 - 681 54 16 - 28902 GETAFE (Madrid)

PERIODOS O FASES DE LA ADICCION A LAS DROGAS QUE LA FAMILIA DEBE TENER PRESENTES

 **Jesús COLMENERO**
Psicoterapeuta

Generalmente se plantean tres grandes etapas o períodos en el desarrollo de la adicción a las drogas, que pueden orientar nuestro acercamiento al joven.

Como anuncié en mi anterior artículo, intentaré hacer en éste una síntesis de estos períodos, si bien es preciso que al leerlos no se generalice y se tengan en cuenta las diferencias específicas de cada persona.

PRIMER PERIODO

Esta primera fase o período se produce desde el primer contacto con la sustancia psicoactiva, hasta el momento en el cual los padres se enteran de su adicción.

Esta etapa es llamada por algunos "la luna de miel", ya que el joven siente las cosas "positivas", agradables de la sustancia, el "flash" que como vimos es una especie de energía o corrientazo que comunica el tóxico cuando entra en el organismo. Es como "un orgasmo generalizado", del cual hablan sobre todo los heroinómanos y cocainómanos, actúa y justifica mucho el deseo del joven por no abandonar la sustancia.

Otro elemento que también explica en gran parte, el apego al tóxico, es la llamada "fuga" que hace olvidar al adicto los problemas y malestares.

Como el fenómeno de la tolerancia es un proceso que se va desarrollando poco a poco, el joven no siente aún la crisis de abstinencia. Se queda con "lo bueno" de la sustancia: el "flash" y la "fuga"; lo negativo: la crisis de abstinencia no se manifiesta todavía.

Para algunos expertos el primer período raramente es inferior a los dos años o superior a los cuatro. Si bien éste es un dato muy relativo, ya que depende de la sustancia y de la persona.

El joven es capaz, en esta época, de "esconder", de disimular el consumo; tiene un cierto grado de control sobre la sustancia, el complejo de culpa no es todavía muy grande y las justificaciones que encuentra lo tranquilizan. Por eso es muy común escuchar que en esta "luna de miel" es muy difícil que el joven acepte el tratamiento (si sus familiares se enteran, que como ya hemos indicado no es fácil).

Algunos terapeutas prefieren adictos "viejos" porque "la luna de miel" (flash, fuga) es muy pequeña en comparación con los malestares de la crisis de abstinencia, del acoso permanente para compara el tóxico.

En algún momento, la persona trata de "librarse" de la sustancia, pero se da cuenta de la dificultad para lograrlo y comienza a mentirse a sí mismo: "Esta es la última vez que lo hago, mañana no lo haré más".

Curiosamente, en el momento en que se encuentra "drogado", se siente con muchas fuerzas, es omnipotente y tiene la seguridad de que va a ser capaz de abandonar el tóxico. Cada vez la "crisis de abstinencia" se hace más fuerte, puesto que la tolerancia se va desarrollando plenamente y la "luna de miel" queda atrás.

En este período se observan cambios "positivos" en el joven, por ejemplo: parece más extrovertido, seguro de sí mismo, los familiares ven el cambio y se entusiasman. Los pequeños robos de dinero y objetos de la casa comienzan cuando el joven necesita consumir con más frecuencia para no sentirse mal. Los problemas escolares, laborales, físicos, hacen que por fin un día los familiares se enteren de la adicción y aquí termina el primer período.

SEGUNDO PERIODO

La revelación de la situación real del hijo produce, como ya hemos indicado, un shock familiar... y aparece la negación primero por parte del joven y después, por parte de la familia...

El joven comienza a prometer que dejará la droga. La familia cree en sus promesas y le da gusto con cosas materiales, ya que en realidad se sienten culpables.

La persona que ya tiene un grado de adicción alto no puede dejar la sustancia... y los problemas de todo tipo se acentúan.

La familia comienza a vivir comportamientos ambivalentes: regalos y agresividad para tratar de controlar las conductas desviadas. Se conforma entonces una patología bastante compleja.

En el momento en el cual los familiares y más raramente el joven piden asesoría comienza el tercer período.

TERCER PERIODO

La familia y el joven han ido ven-

ciendo la negación, el autoengaño el victimismo y se integran al tratamiento.

FORMAS DE "LLEGAR AL ADICTO" PARA QUE ASUMA UN TRATAMIENTO

La forma de "llegar al adicto" para que asuma un tratamiento, despierta polémicas por la complejidad de los factores que entran en juego: grado de adicción, tipo de sustancia, tiempo de consumo, el individuo.

Entre los expertos dedicados a seguimientos, hay más consenso en que por lo menos en un primer momento, el abordaje al adicto hay que hacerlo confrontativamente. Lo cual no quiere decir que en ciertos casos la aproximación de "consejería" no surta efectos positivos.

Pero puede que estés preguntándole, y con bastante razón ¿qué es realmente un abordaje confrontativo?

La confrontación es una forma de comportamiento. En realidad se trata de una "técnica" muy utilizada en el ambiente de la comunidad terapéutica. Es un estilo muy directo, donde incluso se eleva el tono de la voz.

Veamos algunos ejemplos con el propósito de que quede más claro:

"No creo en lo que me estás diciendo, eres un mentiroso, un cobarde, eres sólo valiente con las viejitas..."

"Eres un irresponsable, hoy dejaste abierta la llave de la ducha. ¿Cuándo vas a dejar de ser un niño de dos años?"

"Difícilmente puedo creerte que desde ayer no fumes droga".

La confrontación tiene el presupuesto de que el adicto tiene unas "corazas" muy duras, que recubren su personalidad y hacen que "sienta poco".

La persona al estar en unión total (simbiótica) con la sustancia, vive en una especie de "cápsula". La confrontación actuará para romper esta especie de "coraza" o "cápsula", logrando que afronte su realidad, que no "huya más de sus responsabilidades o traumas".

La consejería, por el contrario, es más de escuchar y "crear" las versiones del adicto, y esto es suficiente para que cambie.

En nuestro próximo artículo, nos proponemos ejemplificar el acercamiento "funcionalista" (confrontación), y el "estructuralista (consejería)". ■

VACACIONES

Ana GONZALEZ MERTIN
Quiromasajista

Desde estas páginas hemos visto la necesidad de una equilibrada nutrición, como medida fundamental para tener una salud óptima, pero existen otros elementos de los que nos valemos para que el bienestar al que aspiramos se de: AIRE, SOL, AGUA, TIERRA.

El oxígeno del aire que respiramos, libre de contaminantes, la energía del Sol, el agua que desempeña un papel esencial y es el componente primordial de nuestro cuerpo, al andar descalzos por la arena o por un verde prado y sentir la fuerza de la tierra, la actividad física, como elemento básico de una vida sana.

Ahora que llega el tiempo de vacaciones podemos gozar de una manera creativa y provechosa, utilizando los recursos que la NATURALEZA nos da para llenarnos de SALUD. ■



Desde el pasado 28 de abril, la Casa Regional de Extremadura en Getarfe, es regida por una nueva Junta Directiva. Desde estas páginas les damos la más cordial enhorabuena y les deseamos suerte en el trabajo que a buen seguro será efectivo, por su ilusión y por esta Casa.

- PRESIDENTE: Eutiquiano Nieva
- VICEPRESIDENTE-FESTEJOS: Pedro Alcázar
- VICEPRESIDENTE: Leonor Tamayo
- SECRETARIO: Juan Galán
- TESORERA: M^a Carmen García
- CULTURA: Marisa Carrasco
Patricia Nieva
- BIBLIOTECA: Ana Mendoza
- LOCAL: Antonio Mora
- COROS Y DANZAS: Luis Sánchez
- TEATRO: Carlos Jiménez
- JUVENTUD: M^a José Nuevo
- MUJER: María Osuna
- DEPORTES: Álvaro Ortega
Yolanda Jaramillo
- TALLERES: Conchi Gómez
- RELACIONES PÚBLICAS: Fernando Bercedo
- INTERVENTORES: Juan Ledesma
Apolinar Mesa

19
E
X
T
R
E
M
A
D
U
R
A
E
N
G
E
T
A
F
E



HERBOLARIO LOS ANGELES

Teléfono 683 02 84

**PRESENTANDO ESTE ANUNCIO
REGALO ¡GRATIS!,
CON TU COMPRA**

Avda. Los Angeles, 19 - 28903 GETAFE

TABACOS Y TIMBRES

**EXPENDEDURIA N.º 9
PAPELERIA - REGALOS**



Albacete, 22
GETAFE

Tel.: 696 66 29
(Madrid)



¿QUE ES LA CEREZA?

 José SANCHEZ VEGAZO

La cereza es un fruto con hueso o "drupa". En primavera el árbol (cerezo) florece, las flores tienen parte femenina y masculina; después de la fertilización, el ovario, que está en la base de cada flor, se hincha; la parte externa forma la pulpa de la fruta; la más interna se endurece formando el hueso que con-

tiene la semilla. El color rojo de la pulpa atrae a los pájaros y éstos ayudan a esparcir la semilla y el pólen al volar ayuda al cuajado del fruto.

VARIETADES

Este año, la cosecha de cerezas, escasea en las variedades de BURLAT y VAN, esta última conocida como CALIFORNIA, así como la AMBRUNÉS ESPECIAL.

Dado que estas tres variedades abarcan un 30% del total de cerezos del Valle, las pérdidas se pueden elevar a más de 200 millones de pts.

Los motivos por los que estos cerezos, se han quedado sin fruto, pueden ser, según los expertos:

1) que el invierno ha sido muy suave y el árbol necesita más horas de frío.

b) puede ser también, que el año pasado, la cosecha quedó

OTEFISA, S.L.

Avda. España, 4 - 2º 8
Tel. 681 61 28 - Getafe

- ASESORAMIENTO EMPRESARIAL
- FISCAL
- CONTABILIDADES
- ESTIMACIÓN OBJETIVA SINGULAR
- IMPUESTOS VALOR AÑADIDO
- DECLARACIONES RENTA
- SEGUROS GENERALES

TALLERES



MECANICA EN GENERAL

SE PASA
ITV

C/ Arquitectos, 10
EL VENTORRO
Getafe (MADRID)
Enfrente de la estación de RENFE
Tel. 695 81 41

10% de descuento a todos los socios de la Casa Regional de Extremadura en Getafe

toda sin coger en el árbol, porque debido a las lluvias se rajaron y no se pudieron recolectar, por lo que ésto pudo ser perjudicial y el cerezo lo ha sufrido para esta temporada.

Estas variedades: BURLAT y VAN, son autofértiles y polinizan muy bien, por eso es rara su escasa cosecha.

Dan un fruto muy grande, rojo oscuro, carne tierna, muy madura llega a ser negra, sabor excelente. Su época de maduración es: LA BURLAT es entre el 30 de abril al 15 de mayo, y la VAN del 25 de mayo al 15 de junio, según el pueblo y la cota.

A pesar de esto, la cosecha esta temporada, en términos generales es buena, aunque en determinadas zonas sea más escasa y en algunas apenas tendrá cuenta recoger el fruto.

En otros parajes, la cosecha es abundante, como en Jerte y Zornavacas, al menos es lo que he podido obser-

var. Por lo que interpreto, que la cosecha es buena junto al río y zonas como LAS LLANADAS, STA. MARÍA...

VARIEDADES AUTOCTONAS

La variedad AMBRUNÉS, no hay duda, que es la reina de todas. Su fruto es grande, rojo, carne dura y excelente. Se co-

secha en todo el Valle del Jerte, por lo que su producción puede ser del 35% del total de la cosecha y en general es abundante en los márgenes de la carretera, en Navaconcejo, Cabezuela, Jerte y en especial Zornavacas.

Al ser un año muy seco, las variedades de LUCINIO es abundante y precoz en su maduración. ■



21 EXTREMADURA EN GETAFE

JOYERÍA

Calle Madrid, 15
Calle Madrid, 25



GETAFE

RELOJERÍA

Teléf. 681 96 88
Teléf. 695 14 19

HERBA, S.A

EMPRESA CONSTRUCTORA
Promociones de Viviendas y Chalets en GETAFE
SECTOR III - ZONA CENTRO (c/ Manzana)

c/ Escaño, 27 - Tels. 682 24 36 - 682 68 78 - 682 25 13
GETAFE (Madrid)

TODO PARA

- DANZA
- BALLET
- TRAJES REGIONALES
- DISFRACES
- BAILE ESPAÑOL
- GIMNASIA

Yebra



Pizarro, 30
Teléfono: 682 95 72

28902 GETAFE
(Madrid)

X ANIVERSARIO DE LOS COROS Y DANZAS



22

E
X
T
R
E
M
A
D
U
R
A

E
N
G
E
T
A
F
E

Ana MENDOZA y Angélica SÁNCHEZ
Coros y Danzas

El pasado día 22 de Junio, nuestro Grupo celebró su X Aniversario. Coincidiendo con la entrada del verano, nos reunimos todos los componentes para celebrar, con toda ilusión un día muy especial para nosotros.

La mañana comenzó movidita apresurándonos para poder inaugurar la exposición de fotografías y trajes regionales que habíamos preparado; colocar el escenario, revisar la megafonía..., un trabajo que hicimos con cariño para poder ofrecer a todos un día agradable como el que nosotros queríamos pasar.

La tarde se levantó fresquita y junto con

Luisa Durán y el Grupo de Coros y Danzas "Raíces Extremeñas" del Centro Cultural Extremeño de Aluche, nos divertimos, actuamos para todos los asistentes y celebramos un cumpleaños que, esperamos, poder celebrar muchas más veces.

La Junta Directiva de esta Casa nos demostró su cariño, haciéndonos entrega a todos los componentes, de un diploma, como breve historia de nuestro Grupo, que a todos nos llenó de emoción y que, conservaremos como un gran recuerdo. Gracias a todos por vuestro trabajo, por vuestra colaboración y por el seguimiento que durante estos 10 años habéis demostrado y esperamos sigáis demostrando muchos más. ■



De manos de Luis Sánchez, la puerta del Monasterio de Guadalupe recobra vida en Getafe y consigue un accésit en el tradicional desfile de Carrozas. Enhorabuena al equipo que en su trabajo consiguió cumplir con uno de los principales objetivos de esta Casa, DAR A CONOCER EXTREMADURA en la Villa de Getafe.



CARROZA, CASETA Y TALLERES

Durante las Fiestas de Getafe, un año más, la Casa Regional de Extremadura instala una Caseta. Es una cita obligada para los extremeños de Getafe ir a degustar productos y encontrarse con viejas amistades.

Socios y simpatizantes trabajan como cada año voluntariamente en beneficio de esta Casa. Nuestro agradecimiento para ellos.



Talleres inauguró una exposición que recoge trabajos realizados durante el Curso, hay que verlo para creerlo, cuántas cosas pueden hacer Conchi, vocal de Talleres, y las más de cien alumnas y monitoras en un año, en unas horas a la Semana. Se emocionan como si fuera la primera vez que ven lo que son capaz de hacer sus manos.



Salones Emperador

*Bodas, Banquetes, Comuniones, Homenajes
y Comidas de Empresa*

C/ Fuenlabrada, 40 - Teléf. 695 19 67 • GETAFE (Madrid)

VIVENCIAS

LUISA DURAN

Información y Prensa
C.R. de Extremadura en Getafe

El pasado día 22 Luisa Durán, invitada por la Casa Regional, con fondo musical del Coro de la Casa, nos deleitaba con una poesía al mismo tiempo que nos hacía saber de sus publicaciones.

Hacer de intérprete de sueños y sentimientos tiene unos riesgos evidentes, pero, en lo que nunca nos podemos equivocar es en que existe el sentimiento, el sueño, la sensibilidad y la ternura: cuadren los resultados a unos mejor que a otros pues no hay escritos de gustos.

Luisa Durán, nacida hace... "poco"... en un pueblo de Cáceres llamado Logrosán; estudiante en Cáceres y Madrid, emigrante en Dijón (Francia) y retornada a Madrid en los setenta es poetisa amargada. ¿Qué os puedo decir yo que hace un año hablaba de Miel y Espiga?

Con poemas en castellano y en

castuio, "Tu nombre llevo en silencio", "Mi tierra" y este que hoy presentamos "Vivencias", Luisa pretende transmitir ese agarre a sus raíces y ese pregonar orgullosa lo que siente lo suyo y a los suyos, lanzar al viento la salsa de su TIERRA.

Los títulos podrían dar para un resumen de su poética: Vivencias que llevan en silencio el nombre de Mi tierra.

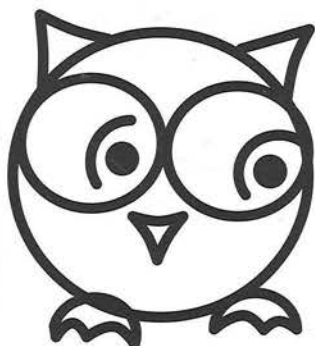
Comienza el libro que presentamos con un canto al Abuelo, ¡Dichosos los pueblos que respetan y honran a sus mayores, a sus antepasados, a sus maestros!

Después se escriben versos a la Virgen del Consuelo patrona de Logrosán las rondas que acaban en dramas, locos, personajes del pueblo, como es su poesía sencilla del pueblo y para el pueblo y siempre con el pueblo.

En castellano la semántica es la misma: paisaje, tierra, nostalgia... y deja "miajilla" esperanza para un mañana más justo:

Andi'isol mus alumbre a tós lo mesmu,
aiga brega pa toa la labranza,
n'acotinen los campos tós posíos,
que mus cante la perdiz,
y ascuchemusla chicharra.

Su apelativo de "Cigarra Extremeña" se queda corto, Luisa es Cigarra que canta Extremadura, es poetisa que no calla jamás su clamor por la tierra. Pero Luisa es toda la fábula es hormiga que sabe de trabajo y sudores, de distancia y nostalgias, de dolor y... esperanza. Por eso lo que canta la chicharra se hace más en boca de la hormiga luchadora; por eso es mejor que yo calle y os bendiga con versos que, barrunto, sos van a levantá carne gallina y sos van arruña por la entraña. ■



JE-LUY

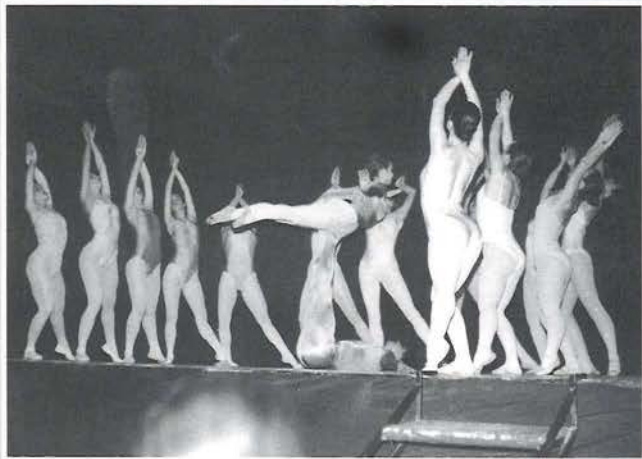
PUBLICISTAS • REGALOS PUBLICITARIOS
BODAS • BAUTIZOS Y COMUNIONES

¡Venga a Visitarnos!

Precios especiales a socios de la Casa Regional de Extremadura

EXPOSICION :
C/. Madrid, 100

Tel.: 681 59 98 - Fax: 683 62 24
28902 GETAFE (Madrid)



LUIS RUFO PRESENTO "HISTORIA DE LA DANZA" EN LA CASA DE EXTREMADURA

El ballet, con el objeto de acercar al mundo de la cultura a la infancia y la juventud, ha creado un proyecto denominado "La Escuela en Danza", en el que, en contacto directo con los colegios e institutos, se irán desarrollando sucesivos ciclos orientados a mostrar los diversos aspectos artísticos y su evolución.

Sirva este proyecto como introducción al arte desde la infancia, que lleve al niño y al joven al conocimiento y asimilación de las distintas técnicas, ayudándole a clarificar su propio mensaje, extrayendo de su vivencia un sentimiento lúdico positivo.

La visión más cercana al gran público es la motivación del coreógrafo LUIS RUFFO, para la selección de estas obras y su personal, punto de vista el que da forma y color a este ciclo dedicado a los jóvenes.

La interpretación brillante a cargo de los solistas del BALLET Roberto Zarzosa, Zarya,... y el Grupo de Ballet Villa de Getafe.

PROGRAMA

1º —Rasgos Primitivos— "Origen de las aves".

Nos muestra el amanecer sobre una playa lejana. Un grupo de aves se prepara para emprender la migración hacia otras tierras, soportando en el camino la lucha por la supervivencia, lucha también entre ellas mismas por la conquista de la pareja, la alimentación, etc...

MUSICA: VANGELIS

2º —Ballet Blanco y Romántico— "El lago de los cisnes".

Nos cuenta el amor imposible de Odette, la princesa cisne, con el príncipe Sigfrido. Odette ha sido transformada en cisne por el malvado barón Von Rothbart. El sacrificio de los dos jóvenes romperá el maleficio.

MUSICA: TCHAIKOWSKI

3º —Aportación Española a la Danza Universal: Flamenco: "Zapateado, Alegrías, Sevillanas".

Muestra del folklore español, flamenco, que ha aportado sus rasgos y su fuerza a la danza universal.

4º —Teatro y Danza de Caracter— "Carmen".

Extracto de la célebre obra de G. Bizet.

5º —Danza Urbana Moderna y Jazz— "West Side Story".

Versión contemporánea de la famosa obra que representa a la juventud con los problemas que plantea la sociedad urbana moderna, contándonos, de una forma nueva, el mito de Romeo y Julieta entre los rascacielos Neoyorkinos.

BAR CASA DE EXTREMADURA

ESPECIALIDAD: CALDERETA EXTREMEÑA
CONEJO AL AJILLO
PAELLA
EMBUTIDOS DE LA TIERRA
VINOS CAÑAMERO Y PITARRA

SE HACEN COMIDAS DE ENCARGO

c/ Felipe Calleja s/n
Tel. 682 91 46
28904 GETAFE (Madrid)

VISITENOS

CELEBRACIÓN DÍA DE EXTREMADURA

El día 7 de septiembre tendrá lugar la Celebración del Día de Extremadura, coincidiendo con la festividad de nuestra patrona Ntra. Sra. de Guadalupe. Con tal motivo la Casa tiene previsto realizar las siguientes actividades:

- Misa cantada por los Coros y Danzas de Nuestra Casa.
- Paso de bastón de mando a los nuevos Mayordomos.
- Romería a la Virgen de Guadalupe.
- Actuaciones de grupos invitados.
- Acto institucional. Participarán autoridades invitadas, locales y de ambas Comunidades.
- Ofrenda.
- Degustación de gazpacho y productos extremeños.



DIA DE LA JUVENTUD

Domingo 8 de Septiembre 1996

11,30 h.

— Elecciones de Juventud.

Durante toda la mañana

- Juegos, concursos y regalos.
- Comida de fraternidad.

Por la tarde

- Actuaciones varias y fiestas de la juventud con sangría.

Te esperamos.

26

EXTREMADURA EN GETAFE

FESTIVAL DE TEATRO CLASICO DE MERIDA

JUNIO

Días 28 y 29

**ESPECTÁCULO DE INAUGURACION
COMPANÍA NACIONAL DE DANZA**

Vuelve a Mérida tras su éxito en las pasadas Ediciones, bajo la dirección de Nacho Duato, con las Coreografías:

EXTRACTOS DE KYR

Coreografía: *OHAD NAHARIN*

POR VOS MUERO. Coreografía: *NACHO DUATO*

Texto: *GARCILASO DE LA VEGA.* Voz: *MIGUEL BOSE.*

MEDITERRANIA

Coreografía: *NACHO DUATO*

DIRECCION: NACHO DUATO

JULIO

Días 2, 4, 5, 6 y 7

JULIO CESAR

Autor: *WILLIAM SHAKESPEARE*

Espectáculo del Centro Andaluz de Teatro, dirigido por Daniel Suárez, ex-director del Instituto del Teatro, con un vestuario de Franca Squarciarino, ganadora de un Oscar por la película Cirano de Bergerac.

Intérpretes: *Cía. DEL C.A.T.*

Vestuario: *FRANCA SQUARCIAPINO*

DIRECCION: DANIEL SUAREZ

Días 10, 11, 12, 13 y 14

ANTIGONA

Autor: *SOFOCLES*

Estreño de la gran tragedia de Sófocles, interpretada por uno de nuestros mejores profesionales de la escena contemporánea.

Intérpretes: *JUAN LUIS GALIARDO, BLANCA APILANEZ, OLGA ESTECHA, LEANDRO REY Y JOSE VICENTE MOIRON.*

Música: *JOSE RADES*

VERSION Y DIRECCION: FRANCISCO SUAREZ

Día 25

SOPLO HEROICO

A los Genios, Musas, Faunos y demás habitantes del Teatro Romano, se les ha quedado pequeño este espacio y deciden conquistar nuevos escenarios en los alrededores del Río Anas...

Lugar: Canal de Remo, Muralla de la Alcazaba y Puente Romano.

DIRECCION: JOAN FONT (Els Comediants)

JULIO-AGOSTO

Días 26, 27, 28, 30, 31, 1, 2, 3 y 4

ANFITRION

Autor: *PLAUTO*

Sobre la mejor comedia de Plauto, Alonso de Santos realiza una divertida versión para Rafael Álvarez "El Brujo", el gran cómico de gratísimo recuerdo entre los aficionados al Festival.

Intérpretes: *RAFAEL ALVAREZ "EL BRUJO", EMILIANO REDONDO, M^a JOSE NORTE, FERNANDO CHINARRO...*

VERSION Y DIRECCION: J.L. ALONSO DE SANTOS

AGOSTO

Días 7, 8, 9, 10 y 11

ANTONIO Y CLEOPATRA

Autor: *WILLIAM SHAKESPEARE*

La espectacular tragedia de Shakespeare, interpretada por Magüi Mira —Premio Ercilla a la Mejor Actriz del 96 por "Cristales rotos"—, nos hace compartir los avatares de la lucha entre lo público y lo privado, entre lo que se debe hacer y lo que se quiere hacer.

Intérpretes: *MAGÜI MIRA, CHEMA MUÑOZ, FERNANDO SANSEGUNDO*

Vestuario: *PEDRO MORENO*

Versión: *JENARO TALENS*

DIRECCION: JOSE CARLOS PLAZA

HORMIGONES VALDEMORO, S.L.



CENTRAL: Ctra. Andalucía, Km. 29 - Tel. 895 25 75 - 28340 VALDEMORO (Madrid)

27

EXTREMADURA
EN
GETAFE



FABRICA MUEBLES DE COCINA
VENTA DIRECTA

Reforma en
General

JOMER
COCINAS

VENTA Y EXPOSICION

c/ Polvoranca s/n
Semiesquina c/.Valdemorillo
28901 GETAFE (Madrid)
Tel. y Fax: 683 70 58

FABRICA
Tel. 695 24 32

AUTOMOVILES

E.CANO



VEHICULOS NUEVOS Y DE OCASION

Castilla, 16 c/v a Ciempozuelos Local 8 Tel.: 696 42 82 28901 GETAFE (Madrid)

FOGESA

FOMENTO Y GESTION, S.A.

Urbanización Pórtico del Sur (Getafe)

S.3 P.a.u. Arroyo del Culebro



**Pisos de 3 Dormitorios
(V.P.O.). Garaje**

Total Viviendas.....136

Disponibles..... 20

Suelo Propio

**40 Viviendas
Unifamiliares. 160 m²
construidos. Parcela y
Garaje independientes**

Disponibles 22



"El Bercial" (Getafe)

**Viviendas de V.P.O. y V.P.T.
Chalets de Renta Libre**

**¡No pierda esta
oportunidad!**

¡¡APUNTATE YA!!

Con la garantía de FOGESA

GESTIONADO POR **FOGESA** FOMENTO Y GESTION, S.A.

GETAFE: C/ Hernán Cortés, 11 - Tel. 682 97 47

LEGANES: C/ Antonio Machado, 1 - 2º - Tel. 693 84 89 y C/ Madrid, 2 - 1º - Tel. 693 64 64

FUENLABRADA: C/ La Plaza, 21 - Tel. 606 05 49