

Casa Regional

EXTREMADURA

en Getafe

Boletín Informativo Nº 100. Noviembre 2016 ★★★★★



Número 100



Desde
1962

Salones Emperador

BODAS - CELEBRACIONES - CONVENCIONES

- Dentro de una situación privilegiada entre los principales pueblos de la zona sur -

- Disponemos de salones independientes con capacidad de 50 a 700 invitados -

- Ponemos a su disposición más de 40 años de tradición y experiencia en eventos -

- Tenemos un gran parking privado para nuestros clientes -

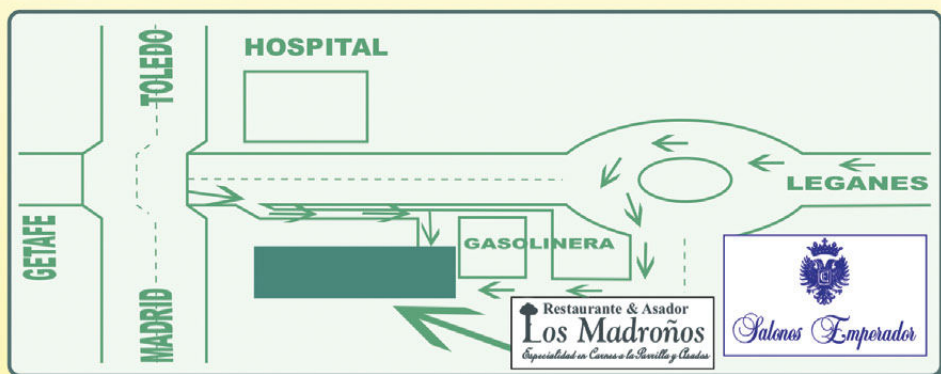
Restaurante & Asador

Los Madroños

Especialidad en Carnes a la Parrilla y Asados

ESPECIALIDADES:
CARNES ROJAS A LA PARRILLA Y ASADOS
PLATOS DE TEMPORADA
MERLUZA Y COCOCHAS

RESERVADOS PARA FIESTAS FAMILIARES Y EMPRESAS



C/ Einstein, 3
Crta. de Getafe
a Leganes Km.1

Teléfono de Reservas
91 601 81 07



2M7 Servicios Profesionales, S.L.

ACTIVIDADES BÁSICAS:

- **Servicios de Limpieza (Comunidades, Locales, Oficinas, Flotas de Vehículos).**
- **Servicios de Instalación y Mantenimiento:**
 - Telecomunicaciones.
 - Sistemas Seguridad.
 - Sistemas Informáticos.
 - Sistemas contra incendios.
- **Control Calidad Viviendas.**
- **Inspecciones Inmuebles.**
- **Estudios de Impacto Ambiental.**
- **Control de emisiones, ruidos, vertidos y suelo.**
- **Formación.**
- **Coordinación seguridad obras.**
- **Servicios mantenimiento integral.**

2M7 Servicios Profesionales, S.L.

C/ FUENLABRADA, 15 – LOCAL
28901 GETAFE (MADRID)
TEL. / FAX: 916814108
E-MAIL: comercial@2m7.es



● EDITORIAL	05
● SALUDOS	06
● PUEBLO A PUEBLO	20
● NUESTRAS RAÍCES, NUESTRAS PALABRAS	22
● ARCHIVO MUNICIPAL	24
● SOCIEDAD	26
● MUSEO DE CÁCERES	28
● MERCADO MUNICIPAL	30
● EL PLACER DE LEER	32
● ARTE	34
● VÍA DE LA PLATA	36
● CINE	38
● ACTIVIDADES	42
● PREMIADOS	54
● PROGRAMACIÓN	58



CENTRO CLÍNICO QUIRÚRGICO 2000

Avda. Juan Carlos I, 13. 1ª Planta
28905 Getafe (Sector 3)

www.ccq2000.com
info@ccq2000.com

91 665 17 17 / 630 877 653



MEDICINA GENERAL
PEDIATRÍA



TRATAMIENTO
DE ALERGIAS

ESPECIALIDADES MÉDICAS

- ▶ ECOGRAFÍAS 4D - GINECOLOGÍA
- ▶ ANÁLISIS CLÍNICOS
- ▶ TRAUMATOLOGÍA
- ▶ DERMATOLOGÍA
- ▶ OFTALMOLOGÍA
- ▶ UROLOGÍA
- ▶ OTORRINO
- ▶ FISIOTERAPIA Y REHABILITACIÓN

ORTODONCIA

CONVENCIONAL

Brackets y arcos metálicos



ESTÉTICA

Brackets de cerámica y arcos blancos



PSICOLOGÍA SANITARIA

INVISALIGN

Ferula transparente de quita y pon



IMPLANTES DENTALES

BLANQUEAMIENTO

FINANCIACIÓN DE 1 A 3 AÑOS



DENTADURA COMPLETA HÍBRIDA

IMPLANTES UNITARIOS

CALIDAD GARANTIZADA

Tratamiento de blanqueamiento dental



RÁPIDO | SEGURO | EFICAZ

COMPARA NUESTROS PRESUPUESTOS



¡RENOVAMOS TU CARNET DE CONDUCCIÓN!

- ▶ RENOVACIÓN AL MOMENTO
- ▶ HASTA TRES MESES DE ANTELACIÓN
- ▶ RESPETANDO SU CADUCIDAD

OTROS PERMISOS

Permisos de Armas, Certificado Médico Oficial, Seguridad, Embarcaciones de Recreio, etc.



¿CÓMO LLEGAR?



CONCERTADO CON LAS PRINCIPALES COMPAÑÍAS ASEGURADORAS

HOMEOPATÍA | NUTRICIÓN

ADELGAZAMIENTO | MÉTODO PRONOKAL

EDITA:

Casa de Extremadura en Getafe
 (CREG)
 Punto de Información
 de Extremadura
 Plaza Isidro Parejo Risco, 2
 28904 Getafe (Madrid)
 Tel.: 91 665 13 36 - Fax: 91 681 60 00
 E-mail: cexgetafe@bme.es

DIRECCIÓN:

Junta Directiva

COORDINACIÓN:

Pedro Aparicio Sánchez

EQUIPO DE REDACCIÓN:

Apolinar Mesa Santurino
 Pedro Aparicio Sánchez
 Julián Puerto Rodríguez
 Ángel Prieto Prieto
 Javier Corrales

RELACIONES PÚBLICAS:

Eugenio Durán

COLABORAN EN ESTE NÚMERO:

Isabel Seco Campos
 Manuel Morajudo Manzanet
 Juan Manuel Valadés Sierra
 Rafael Calderón Luna
 Ismael Carmona

FOTOGRAFÍA:

Manuel Berrocoso Mérida
 Laureano Fernández Becerra
 Pedro García

**MAQUETACIÓN
Y COMPOSICIÓN:**

APYCE CGI

IMPRESIÓN:

APYCE CGI

Dep. legal: M-44.161-1990
 La revista Extremadura en Getafe no
 se identifica necesariamente con la
 opinión vertida por sus
 colaboradores.

**Nuestro agradecimiento
 al Gobierno de Extremadura,
 al Ayto. de Getafe y Empresas
 colaboradoras.**



Nº 100 Noviembre 2016

Editorial 100

Tienes en tus manos una nueva edición de la revista "Extremadura en Getafe", tan importante como todos los números que hemos publicado hasta ahora, pero que cobra una especial relevancia al tratarse, ni más ni menos, que del número 100.

Nuestra memoria quedará atrapada como lo fue, a mediados del pasado siglo XX, con los "Papeles de Son Armadans", la revista mensual dirigida por Camilo José Cela que tuvo a bien dedicar íntegramente a Juan Bautista Amorós, escritor getafense de la Generación del 98 conocido por el seudónimo de "Silverio Lanza". He ahí la importancia que este simbólico guarismo tiene en todas las efemérides.

Así, la conmemoración de esta publicación, una vez alcanzada tan insignificante cantidad, está dedicada a todos aquellos hombres y mujeres que voluntariamente han colaborado para alcanzar este primer centenario y a todos aquellos otros que quedaron atrapados en la lectura de alguna de las más de 4.000 páginas impresas, sembradas de vida e ilusiones y, porque no decirlo, de esfuerzos.

Es éste un número 100 que invita a la nostalgia del pasado y al análisis del presente, pero también a un repensar el porvenir de esta tu Casa Regional de Extremadura, argamasa de culturas, para reforzar a medio plazo una programación que necesita remozarse en la modernidad, la energía y la audacia de una juventud getafextremeña capaz de fortalecer tanto los lazos comunes como los rasgos distintivos que coexisten en este rincón de Extremadura asentado en el corazón de Getafe.

Quizás sea el momento para generar las condiciones necesarias para una reflexión serena, colectiva, abierta y comprensiva. Reflexión a la que debemos invitar a las instituciones locales y regionales, como representantes de los ciudadanos y ciudadanas, que interactúan en la cultura compartida de un fenómeno migratorio que quiere mantener vivas sus raíces, pero que se siente partícipe de la modernización de su ciudad de acogida.

"Extremadura en Getafe" nunca abandonó su compromiso con la realidad social y cultural tanto en el ámbito de la Comunidad Extremeña como de la Comunidad de Madrid. Por eso, estando empeñada en esos logros, quiere propiciar un espacio que provoque una nueva etapa donde, los socios y socias que se incorporen, intensifiquen la discusión sobre la responsabilidad ética del voluntariado, sobre todo del joven, y defina la vía de orientación del quehacer de esta Casa Regional en los próximos años.

Leyendo detenidamente las opiniones de los colaboradores con la Revista, comprobarás como esta Casa, se ha alimentado de bellotas, de cerezas, de miel, de catedrales, de castillos, de cortijos, de chozos... Fenicios, Iberos, romanos, visigodos, musulmanes, cristianos, vetones...

Esta Casa de Extremadura en Getafe ha recorrido diariamente los caminos que nos unen. Ha secundado, como no podía ser de otra manera, los testimonios realizados, por las personas que buscan la amistad y la solidaridad a través del conocimiento, de la formación. Ha compartido preocupaciones con la buena gente dispuesta a colaborar para que esta Casa de Extremadura en Getafe mantenga su actividad en el tiempo....

Como Presidente de la Casa de Extremadura en Getafe, tengo que confesar la satisfacción que he sentido por la cantidad y el buen hacer de socios y socias, colaboradores y colaboradoras que han hecho posible estos 100 números. El orgullo al tener el privilegio de estar junto a personas que ponen su sabiduría, y su tiempo desinteresadamente para un fin colectivo.

Ánimo, desde estas páginas, para que esto continúe siendo así, para que las personas sigan compartiendo su tiempo libre, para que colaboren en aquellas actividades donde pueda aportar su esfuerzo y conocimiento, porque de ahí nacerán grandes proyectos.

FELICES FIESTAS Y
 PRÓSPERO AÑO 2017



Sara Hernández, alcaldesa de Getafe

Desde este espacio quiero felicitar a todas y todos los que han hecho posible que la revista 'Extremadura en Getafe' cuente con 100 ediciones. Porque tras esas miles de páginas ya publicadas, se esconden también miles de historias de extremeños y extremeñas que han dejado atrás su tierra y en muchas ocasiones a toda su familia, para convertir a esta ciudad en su futuro.

Durante décadas, Getafe se ha ido nutriendo de lo de mejor de cada región de España. Gracias a ello, gracias a vosotros y vosotras, hoy vivimos en un municipio del que nos sentimos tremendamente orgullosos. Getafe no sería lo mismo sin esa mezcla y esas aportaciones culturales y sociales que nos han dotado de un carácter especial y diferenciado del resto de ciudades del entorno.

Porque cuando enarbolamos la bandera de la historia y presumimos en

conjunto, de haber convertido un pequeño pueblo humilde, en una de las ciudades más importantes de toda la Comunidad de Madrid, los extremeños y extremeñas también estáis ahí. Calles que se convirtieron en avenidas y casas que se transformaron en edificios, pero sobre todo personas trabajadoras que buscaban un futuro y ahora son vecinos y vecinas en igualdad de condiciones.

Desde el Ayuntamiento de Getafe, seguiremos apostando precisamente por ello. Queremos que la ciudad siga siendo una referencia de integración y de convivencia, para que todas y todos podamos disfrutar de la cultura en mayúsculas. La Casa de Extremadura, como el resto de casas regionales, representa precisamente esos valores, el fomento de la interculturalidad y de la defensa de las tradiciones como símbolo de una herencia que nunca dejará de crecer.

Por delante nos quedan muchos años de trabajo y de consolidación de proyectos, para que nuestros jóvenes no se olviden ni dejen olvidado todo lo que hemos conseguido hasta hoy. No me cabe la menor duda, de que esta revista, así como las propias actividades de la casa regional, seguirán impulsando durante al menos otros 100 números, lo más importante que puede tener cada ciudad de España, como lo tiene Getafe, que es a su gente.

Extremadura en Getafe, es el éxito de muchos y muchas valientes, es el éxito de los que sois con todo el derecho del mundo, vecinos y vecinas de Getafe. Gracias por formar parte de nuestra historia, porque los retos que nos quedan por delante, solo seremos capaces de superarlos gracias a los cimientos fuertes que hemos ido construyendo desde el inicio.

Muchas gracias a la Casa Regional de Extremadura. ♦



Saluda del presidente de la Junta de Extremadura, **Guillermo Fernández Vara**

Es una gran alegría para mí poder dirigirme a la Casa Regional de Extremadura en Getafe a través de estas palabras en el número 100 de su revista Extremadura en Getafe.

Ver cómo manifestáis vuestro espíritu extremeño en cada acto, en cada actividad que organizáis, siempre es una enorme satisfacción. Sé que son muchos los trabajos culturales que venís desarrollando a lo largo de todo el año; gracias a vuestra página web, revista cultural o por las diferentes redes sociales llegáis a todos, estando en permanente contacto con Extremadura.

En esta nueva realidad social, marcada por los avances tecnológicos, la que nos recuerda que cualquier distancia se hace más corta hoy en día, fomentando así las relaciones y asegurando la difusión de nuestras raíces y valores más profundos.

Las demandas de esta nueva sociedad son muy diferentes a las de tiempos pasados. Está claro que la reconstrucción del Estado del Bienestar es uno de nuestros objetivos principales, por ello seguiremos luchando por una Sanidad pública de calidad, por una Educación en la que prime la calidad y la igualdad de oportunidades y por la conseguir un empleo digno para todas las personas que en su día lo perdieron. Pero también es momento de analizar y plantearse otro tipo de factores que nos afectan hoy de manera directa y repercutirán en el futuro de nuestro hijos. Hablo de la lucha contra el cambio climático y por la implantación real de una economía verde y circular que abarque todos los ámbitos. De nosotros depende que nuestros mayores recursos sigan ahí dentro de unos años. Basemos nuestra actividad emprendedora, social y la-

boral en una realidad que sea más dinámica, sostenible y respetuosa con el medio ambiente. En nuestras manos está la transformación del siglo XXI y solamente si tomamos conciencia y caminamos juntos será posible.

Ese es el verdadero objetivo y la menor expectativa de futuro: una sociedad respetuosa en la que estemos todos y todas. Los valores esenciales siempre estarán en cada uno de nosotros, se viva donde se viva.

Queridos paisanos y paisanas, sabéis que siempre tendréis un rincón especial en Extremadura y siempre será motivo de alegría vuestra visita a esta tierra que es la vuestra. No me queda más que agradecer vuestro cariño y empeño por mantener viva nuestra cultura.

Recibid un fuerte abrazo. ◆



Sin consenso no hay igualdad, por Blanca Martín Delgado, presidenta de la Asamblea de Extremadura

En la lucha por seguir avanzando en materia de igualdad, en dar visibilidad y contribuir a una legislación concreta que nos permita progresar en esta materia, es imprescindible sentarse a hablar y consensuar el camino entre representantes políticos y de colectivos que respondan a diferentes sensibilidades.

Los problemas y conflictos que debemos resolver nunca son los mismos porque la matización y su perspectiva diferencial, los convierte en múltiples cuestionamientos que hemos de resolver porque nunca habrá igualdad real en una sociedad que sea incapaz de sentarse a dialogar y, honestamente, a pensar en común para incluir a todas y todos.

Es inadmisibles que sea noticia una foto de dos políticas de diferentes partidos ¡saludándose! Si este hecho es objeto de comentarios agresivos e intolerantes, es que nuestra democracia está atravesando una fase demasiado estomacal como para contribuir

al acuerdo que nos permita el avance imprescindible que en muchas materias estamos obligados a abordar.

No obstante y a pesar de ello, no vamos a claudicar en nuestro afán por sumar sensibilidades, no pararemos de escuchar, de razonar en conjunto y, de forma implacable, atender a razones para impulsar leyes concretas que igualen y protejan a los colectivos históricamente marginados por razones de género u orientación sexual.

En este sentido, quiero expresar mi orgullo, como Presidenta de la Asamblea de Extremadura, por haber recibido en la casa de todas y todos los extremeños el Seminario del Grupo de Trabajo sobre Igualdad de Género de la Conferencia de Asambleas Regionales Europeas (CALRE). Allí tratamos las diferentes realidades, experiencias y sensibilidades que nos permitieron multiplicar las vías por donde, inexorablemente, avanzar en materia de igualdad.

Porque no hay una sociedad justa ni desarrollada sin cuotas altas de representación de mujeres en las instituciones, porque no es posible una sociedad desarrollada sin atender ni educar en la diferencia para asumirnos cómo somos y no en un dogma injusto e irreal, fuimos capaces –en el Seminario– de dialogar y compartir experiencias, de asumir que la ley de igualdad y la ley de matrimonio entre personas del mismo sexo, además de ser pioneras mundialmente, deben servir ir más y más lejos en lo que nos ocupa.

Y fuimos capaces, sin estridencias ni broncas ni líneas rojas, de sentarnos a hablar, a disertar, a exponer y a proponer sin mirarnos con desconfianza, con el diálogo como bandera y con el consenso como resultado final del encuentro. Y allí estábamos Socialistas, Populares, representantes de Podemos y de Ciudadanos. No es tan difícil acordar cuando hay voluntad de poner sobre la mesa la prioridad real: la gente y no una misma. La conclusión es que ninguna transformación de progreso será conseguida sin consenso. ♦



Rosa Balas, directora general de Acción exterior de la Junta de Extremadura

Desde la Dirección General de Acción Exterior de la Junta de Extremadura queremos agradecer el trabajo que viene realizando desde hace años la revista de la Casa Regional Extremadura en Getafe, recogiendo aspectos de interés informativo, divulgativo y cultural, sin olvidar notables colaboraciones, sobre nuestra tierra, sobre la ciudad de Getafe y sobre otras partes del mundo, como ha quedado patente a lo largo de estos 100 números publicados.

Nos gustaría resaltar la evolución experimentada por esta publicación en los últimos años y que ha permitido que llegue a un número mayor de colectivos y de lugares.

Iniciativas como esta contribuyen a que se dé a conocer el importante esfuerzo realizado por los extremeños en el mundo y su empeño por mantener y potenciar el trabajo que se realiza en aras del desarrollo económico, social y cultural de nuestra

tierra. Por ello, animamos a quienes hacen posible la revista a que sigan trabajando en esta línea y a que sigan siendo fieles transmisores de lo que se hace por nuestra región allí dondequiera que se encuentren, de manera que se puedan intensificar y mejorar sus vínculos con la región.

Una mejor conexión entre el potencial extremeño en el mundo con las personas y organizaciones radicadas en Extremadura propicia beneficios en ambos sentidos: por un lado, a los extremeños que están fuera, les permite conocer qué ofrece la Comunidad Autónoma en su conjunto; del otro lado, tanto las instituciones y entidades que operan en la región, como las personas que contemplan la salida al exterior entre sus opciones vitales, pueden enriquecerse no sólo con el bagaje de conocimientos y experiencias profesionales de los extremeños en el exterior, sino también con la visión del mundo y las destrezas cotidianas adquiridas en su trato con otras culturas y tradiciones.

Tenemos la firme convicción de que la prosperidad de Extremadura depende en buena medida de que sus ciudadanos, empresas e instituciones, sus profesionales, emprendedores, artistas, científicos y deportistas aumenten la cantidad y calidad de sus conexiones con el resto del mundo; de que se multipliquen, en suma, los intercambios de conocimientos, experiencias y relaciones entre quienes pueden contribuir a ampliar la presencia de Extremadura en el exterior y los que están en condiciones de enriquecerla con su bagaje de vivencias adquiridas más allá de nuestras fronteras.

La gran labor de todos los que son responsables de esta revista contribuye a generar ese interés por las conexiones que buscamos y necesitamos. Deseamos poder seguir disfrutando durante mucho tiempo de una publicación tan interesante y necesaria como entrañable. ♦

Esperanzas desde la tierra, Miguel Ángel Gallardo Miranda, presidente de la Diputación Provincial de Badajoz



Cien números de una revista es una cantidad muy significativa para reseñar de manera acentuada. Porque en un centenar son muchas las ilusiones hechas realidad cada vez que un ejemplar ha llegado a sus lectores.

El aniversario que conmemoramos revela un sin fin de preocupaciones iniciales cada vez que uno de estos trabajos fue concebido. Preocupación por su contenido, maquetación, diseño, atractivo gráfico y literario. Todo lo que *Extremadura en Getafe* ha aportado a lo largo de 27 años se debe a los hombres y mujeres que han formado y forman parte de sus equipos de trabajo.

Pero el caso de esta revista es un poco más especial. Porque los números alcanzados representan también cien oportunidades ganadas a la comunicación entre Extremadura y sus hijos de la emigración en Getafe. Y entre ellos entre sí, unidos por un mismo origen común. Mensajes próximos, sociales y culturales que achican la distancia que media entre Getafe y sus puntos de origen en la tierra que les vio nacer. Es, a fin de cuentas, un lazo fuerte de relación con la tierra de nuestros antepasados y el testimonio escrito legado a las generaciones venideras.

Como presidente de la Diputación de Badajoz, felicito a los extremeños de Getafe y a sus familias por esta iniciativa y todas las que llevan a cabo desde la Casa común a la que dais vida. Asimismo, mi agrade-

cimiento por hacerme un hueco en vuestra revista y trasladaros un aprecio muy especial.

Deseo aprovechar estas páginas para hacer partícipes, a todos los lectores, de la firme apuesta de la institución provincial por todos y cada uno de nuestros municipios, volcando nuestro trabajo especialmente en el ámbito rural. Y con mayor empeño sobre los más desfavorecidos, más pequeños o con mayores carencias. Bajo esta responsabilidad ahondamos también en las potencialidades y perspectivas de futuro que nos marquen y ayuden a fijar la población en nuestros pueblos, a descubrir nuevas oportunidades laborales para aquellos jóvenes que deseen quedarse en su tierra y, en suma, para generar riqueza, empleo.

En muchas ocasiones, como en general ocurre en la vida, pensamos que si tuviésemos más recursos obtendríamos mejores resultados. Y también ocurre con relativa frecuencia que no tenemos la estima que deberíamos hacia lo más cercano, aquello que por tenerlo tan al alcance no somos conscientes de su valía. Esta reflexión quizá tan personal la manifiesto por ser algo que tiene su reflejo en nuestra propia tierra.

Y porque amamos lo que tenemos es por lo que apostamos por zonas y municipios que tienen mucho que ofrecer y que no siempre han recibido lo que les corresponde. Es el caso de la comarca de La Siberia, sobre la que ya hemos iniciado el camino

para obtener la declaración de Reserva de la Biosfera por la UNESCO.

Situada en el noroeste de la provincia de Badajoz y limitando con la provincia hermana de Cáceres, Toledo y Ciudad Real, quien no la conozca, oír o leer que en ella, en La Siberia, predomina el agua, podría parecer que no hablamos de lo mismo. Si a eso añadido que el entorno paisajístico es de una singular belleza por su grandiosidad, no quedará más remedio, querido lector, que acercarse y comprobarlo.

Turismo de embalses, con playas y piscinas naturales; su tierra de contrastes es un espectáculo para la vista, por la variedad de su flora y fauna. Un paraíso de la naturaleza de dehesas, montes, sierras y embalses, para disfrutar de un turismo rural y activo. Junto a sorprendentes espacios cinegéticos y la rica diversidad de ecosistemas nos encontraremos con una sabrosa gastronomía y joyas patrimoniales, culturales e históricas.

La Siberia ha sido siempre una comarca solidaria con Extremadura. El reconocimiento de Reserva de la Biosfera por la UNESCO, al que aspiramos, supone entrar en una exclusiva red mundial y una excepcional oportunidad para el desarrollo económico.

Con el número 100 de la revista *Extremadura en Getafe*, celebramos un aniversario y el reencuentro con todos nuestros paisanos. Gracias por contar con nosotros. ♦



Tantos labios, por Rosario Cordero, presidenta Diputación de Cáceres

Vine al mundo con la sementera, el trigo en la era, el fruto en la flor. Arrancado del surco del huerto, tomate, pimiento, patata y melón (...) Soy recuerdo de un largo viaje, familia emigrante a una vida mejor..."

Cuentan toda una historia estas palabras extraídas de una canción del extremeño Luis Pastor, "un extremeño en Madrid", como también recuerda él.

Resuena la palabra "extremeño" en tantos y tantos labios, en tantas bocas aquí y allá. Es alimento para el que está tan lejos y a la vez tan cerca de su querida tierra. Pero como decía otra extremeña en Madrid, Dulce Chacón, "*siempre hay tiempo para un sueño*", y bien lo sabéis todos vosotros, los que habéis creado este hogar con olor a jara, a brezo, a pimentón, a láudano, a romero, a vino y aceite, a humo de encina... Habéis sido capaces de traer todo esto a este rincón extremeño. Es la grandeza de las casas regionales, la grandeza de esos corazones errantes pero que nunca olvidan donde nacieron, como bien decía nuestro queridísimo Santiago Castelo. Y con este sueño hecho realidad, sé que podéis cultivar -y sigo recordando a Castelo- podéis cultivar, decía, la que llamaba "*memoria dulce*", ese

"*recrear con melancolía y suavidad*", porque no solo es hermoso recordar, sino que es justo y obligado.

Gracias a extremeños y extremeñas como vosotros y vosotras se mantiene viva la historia y se puede mirar al presente y trabajar por el futuro. Gracias a que no se temen las preguntas, no se olvidan preguntas como la que se hacía otro corazón errante, Pablo Guerrero, "*¿Por qué se fueron los hombres de sus tierras?*". No solo no se teme mirar atrás sino que se enorgullece uno de poder hacerlo, y esta revista, "*Extremadura en Getafe*", es buena muestra de ello. A través de estas páginas vuestra tierra está viva y con ella vuestra historia que llega así a las nuevas generaciones, quizás nacidas ya aquí, pero con su mirada clara y sus jóvenes sueños puestos también en la tierra de sus mayores.

Sin embargo, estas páginas también se abren al futuro, y ahí vemos la dimensión de lo que hacéis desde hace años, desde que aquí llegaron las primeras familias "*en busca de algo mejor y más prometedor*", porque las páginas de "*Extremadura en Getafe*" no se aíslan de la realidad y la actualidad, no se aíslan del barrio o del pueblo que los acogiera, del compromiso que todo ciudadano debemos tener con la sociedad.

Estas páginas se abren al hoy, al análisis, a la crítica y a la propuesta. ¡Notable y trascendente trabajo el que hacéis!

Me pide el corazón, pero también el cargo y la representatividad que asumo con orgullo como presidenta de la Diputación Provincial de Cáceres, daros las gracias una y mil veces por existir y por hacer que Extremadura llegue donde quiera llegar. Siempre que vengo aquí, siento que vengo a Extremadura, una Extremadura con la que siempre soñé y por la que seguiré trabajando sin denuedo: una Extremadura abierta y esperanzadora. Hacéis tan claras las palabras de Dulce, "*siempre hay tiempo para un sueño*". Vuestras miradas, las miradas de vuestros padres o de vuestros abuelos eran sabias y fuertes y orgullosas, y sabían de las posibilidades de sus fuerzas como quizá también sabía aquel adolescente Luis Landero cuando, recuerda, "*yo tenía dieciséis años, y mi madre cuarenta y siete. Mi padre, con cincuenta, había muerto en mayo, y ahora se abría ante nosotros un futuro cierto pero también prometedor*". Bien sabéis vosotros que los futuros prometedores los transportamos nosotros mismos. Hombres y mujeres como vosotros y vosotras me lo demostraréis cada día. Gracias, y a por otros 100 prometedores números. ♦



Desde Badajoz con amor, por Cristina Núñez Fernández, diputada de Cultura y Deporte de la Diputación de Badajoz

Parafraseo el título de la quinta novela de Ian Fleming, y la segunda película de James Bond. Porque el propósito final de estas líneas que amable lector tiene ante sí, es ese mismo.

Por suerte, y por desgracia, son abundantes y numerosas las Casas de Extremadura repartidas no sólo por la geografía nacional, sino también por buena parte de los diversos continentes de esta Tierra que tan deliciosa y amorosamente nos acoge y a la que solemos devolver ataques furibundos que la amenazan, la dañan y destruyen.

¿Por desgracia? Si en cuanto representan y significan a las muchas personas que hubieron de abandonar la tierra que las vio nacer y hubieron de estructurar sus vidas lejos de sus orígenes, de unos orígenes y de unas procedencias locales y comarcales que, y aquí está mi anterior por suerte, nunca olvidaron, plasmando sus recuerdos y sus añoranzas, sus ansias y sus sueños, a veces imposibles de realizar, de vuelta, de regreso y de retorno. Y no sólo me atrevería, como lo hago, a destacar esos sus deseos. También fueron capaces de transmitir y de hacer llegar a sus des-

cendientes, a sus hijos y a sus nietos, ese amor, esa casi pasión por la tierra, las gentes y las costumbres que hubieron de ir dejando atrás, pero atrás en el espacio físico y geográfico que nunca en el sentimental, en ese posiblemente inmenso rincón de nuestro corazón que acoge y da cabida amorosa a esos recuerdos que constituyen y se convierten en elementos motores de sus actuaciones colectivas e institucionales en entrañable recuerdo y hasta enamora pasión por la región de sus orígenes.

Tal vez por ello, con seguridad por ello, ¿Casas de Extremadura? Muchas, ... Casa de Extremadura en Leganés, Casa Regional Extremeña de Fuenlabrada, Casa de Extremadura en Sevilla, Casa de Extremadura en Jerez, Casa Regional Extremadura Pozuelo de Alarcón, Casa Extremadura en Parla, Casa Regional de Extremadura en Coslada, Casa de Extremadura-Centro Extremeño de Lleida, Casa de Extremadura en Pinto, Casa Extremeña en Lasarte, Casa de Extremadura en Asturias, Casa de Extremadura en Arganda del Rey, Hogar Extremeño de Barcelona... y la Casa de Extremadura en Getafe, que tan amablemente se

ha dirigido a esta Diputación Provincial en demanda de colaboración para ese número 100 de su Revista Extremadura en Getafe. Y estas breves palabras, con y por la premura de plazos casi impuesta, deseamos sirvan en primer lugar de felicitación por el logro que la publicación del número 100 de cualquier publicación periódica representa en horas de trabajo, de dedicación, de alegrías y de sinsabores. Por ello, permítase exprese en nombre propio y en el de esta Diputación de Badajoz, de la que me honro en formar parte, un sincero y afectuoso mensaje de enhorabuena a los responsables de esa Casa de Extremadura en Getafe, a los miembros editores de la Revista, a todos sus asociados y, cómo no, a ti, amable lector, que al tener estas páginas en tus manos, están honrado a sus editores y amando a esa Extremadura que llevas en tu corazón.

Felicitación y ofrecimiento de cooperación, de colaboración y de ayuda para esa tan ilusionante tarea en la que las Casas de Extremadura desde fuera y la Diputación de Badajoz, como otros muchos, desde dentro, participan: el progreso y la promoción de Extremadura. ♦



Raquel Alcázar, concejala de Cultura

Es para mi un verdadero honor que a través de estas líneas os pueda felicitar tanto a los lectores como a los socios y por ende a los cientos de extremeños que vivís aquí, porque vuestra cultura e idiosincrasia, narrados al detalle en la revista "Extremadura en Getafe" alcancen la preciosa cifra de 100 números publicados. En mi opinión, esto refleja el grado de arraigo y compromiso que tanto la Casa Regional como la comunidad extremeña han aportado a esta ciudad desde hace muchísimos años.

Somos muchos a los que la A-5 se nos hace más corta y llevadera en nuestros caminos de regreso cuando pensamos que, al día siguiente, muchos otros paisanos nos acompañarán en nuestro día a día en la ciudad. Juntos, en nuestro quehacer cotidiano, tenemos la posibilidad de poder hablar de los elementos comunes que nos unen, que nos evocan recuerdos, nostalgias y deseos.

Esos elementos comunes están conformados por paisajes compartidos, habla compartida, "dejes" compartidos, historias compartidas, alimentos compartidos o preocupaciones compartidas entre otros. En ese sentido, la revista de la casa Extremadura ha

sido y es la principal propiciadora de dichos elementos comunes compartidos, por lo que me parece que todos y todas debemos reconocer su fundamental tarea.

Pero sería erróneo pensar que nuestra revista sólo ha servido a los que por razones de naturaleza pertenecemos al "hexágono extremeño", ese que va desde Ladrillar en el norte hasta el Arroyo de la víbora en el sur y desde Cedillo en el oeste hasta Villarta de los Montes en el este. Son muchísimos los ciudadanos de Getafe provenientes de otras regiones que, han echado una ojeada a la revista y gracias a ella se han enamorado del paisaje de la Sierra de Gata, de Monfragüe, de Mérida, de realizar la ruta que Carlos V hizo en 1556. Otros, en cambio se han vuelto adictos a las migas extremeñas, a la caldereta, la chanfaina, los pestiños o a echar pimentón a todas sus recetas. Son muchos los que han aprendido a bailar al ritmo del jaleo extremeño, de la chifla y tamboril o a emocionarse de la "saudade" que despiertan algunas canciones de nuestro siempre admirado Luis Pastor.

He de precisar que esta revista, que empezó con 12 páginas y en la actualidad tiene 44, tuvo claro desde

el principio que en sus escritos se recogería y destacaría la información de los pueblos extremeños, su vocabulario y una generosa profusión de fotografías. Por sus páginas han pasado importantes firmas de ilustres y destacadas personalidades extremeñas, junto a otros no tan conocidos pero con una sabiduría popular importante.

"Extremadura en Getafe" se la puede encontrar en todos los rincones y centros sociales y culturales de Getafe y, como no, en el más amplio espectro de la geografía extremeña. Y para rematar los elogios, a través de sus páginas todo lo que acontece en Getafe se conoce lejos de las fronteras de nuestra ciudad. Mejor publicidad no cabe.

A la espera de transmitir personalmente mis agradecimientos y felicitaciones en la celebración de la cena anual de Convivencia y en la XXVI edición de la entrega de Premios y Reconocimientos de la Casa Regional de Extremadura, sí que me apetece reafirmar lo que pienso y siento, que Getafe no sería la ciudad que es hoy sin lo que han aportado los miles de personas que emigraron en su día de todos los rincones de España y, muy especialmente los extremeños. ♦

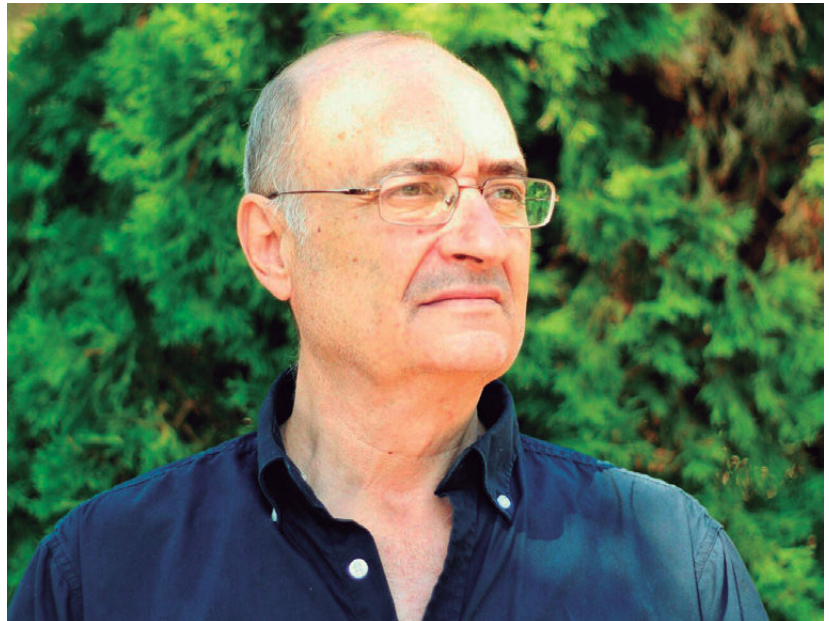
Número centenario, por Manolo Romero

La revista "Casa Regional de Extremadura de Getafe" cumple cien números, que es mucha vida para una revista española. Es la memoria sentimental que ha retratado a tres generaciones con reportajes sociales, antropológicos, trabajos eruditos, testimonios de la actualidad... Desde las modas, a la gastronomía; desde las artes y la literatura, a la agricultura. Un espectro amplio y selecto bien organizado por su equipo de redacción; qué les voy a contar que ustedes ya no sepan.

Es muy grande el corazón de Extremadura, su latido es intenso y expansivo y llega allá donde está su gente.

Cada número de la revista tiene un apartado que expone las actividades que se realizan en su templo, desde fiestas tradicionales, a cuchipandas gastronómicas como la matanza y actividades literarias, musicales, folklóricas, exhibición de sus talleres. Eso significa vida, vida compartida entre paisanos y vecinos de Getafe. Este espacio es muy necesario porque es aglutinante de un sentimiento común, la nostalgia. Y esta revista cumple con su obligación testimonial, dar fe de que existimos extremeñamente aunque residamos lejos de nuestros lugares, en definitiva, hace historia de los extremeños del exterior.

Las atractivas portadas han formado un políptico variante como un caleidoscopio; de pronto nos encontramos con un jugoso alegre montón de cerezas desparramadas y damos un giro para encontrarnos con el retrato de una montehermoseña en sepia con el rostro grave del gran fotógrafo José Ortiz Echagüe hecho en 1931. Yo tengo esta portada enmarcada del nº 95 porque es un retrato psicológico perfectamente austero de una mujer preocupada, reflexiva que está mirándose hacia dentro, parece que está diciendo la soleá del poeta Manuel Ríos Ruiz:



*Dejadme sola esta tarde,
que tengo que hablar conmigo
y tiene Dios que escucharme.*

Es bella y será inmortal como la Dama de Elche; fijaos en su similitud, dentro de milenios dirán: ésta fue una diosa extremeña.

Si La Gioconda es perpetua por su sonrisa, ésta por su seriedad profunda, por su mirada introspectiva, será símbolo de Extremadura.

Pero tiene nombre y apellidos: Teresa Aurelia Fuentes Baquero; ahora tendría 120 años, y ahí está inmarcesible, viendo pasar el tiempo. Podría este consejo directivo hacer una ampliación del original y enmarcarlo para que presida una sala de esta hospitalaria Casa de Extremadura de Getafe.

Los asiduos colaboradores de la revista: Apolinar Mesa (que está recopilando un espléndido diccionario dialectal de nuestra tierra, además de reportajes de los pueblos), Julián Puerto, historiador puente entre Extremadura y Getafe, y las aportaciones singulares de Pedro Aparicio, Ángel Prieto y Ja-



vier Corrales, así como los colaboradores invitados, especialistas de diversos asuntos, forman un grupo que da prestigio a esta veterana publicación.

Los extremeños de Getafe se merecen una revista como ésta, que es un ágora donde se encuentra la diversidad de los pueblos de Extremadura y un altavoz de sus costumbres, de sus fiestas y de su alegría. Gracias a quienes la hacen posible con su trabajo generoso. ♦



¡Feliz cumpleaños! por Inma Chacón

No sé si resulta adecuado el título con el que he encabezado este texto, pero llegar a cien números en una revista, más si es gratuita, debería celebrarse como un aniversario, y no uno cualquiera, sino ése que muy pocos cumplen y se convierte en una conmemoración, un centenario del que estar orgulloso, un número mágico del que presumir, del que hablar en voz alta y clara, para que todos sepan que no ha sido fácil llegar hasta él. Y no ha debido de serlo en el caso de la *Revista de la Casa de Extremadura en Getafe*. No. Nunca lo es. Pero si tenemos en cuenta que ha sido posible gracias al empeño de unas personas que, estoy segura, le han dedicado sus horas de ocio, de disfrutar con la familia, de celebrar sus propios aniversarios e, incluso, sus horas de sueño,

me atrevo a decir que, más que difícil, llegar hasta aquí ha sido un acto de heroicidad, una hazaña propia de personas generosas, capaces de entregarse a un proyecto que, en más de una ocasión, sólo les habrá reportado preocupaciones y dolores de cabeza. Hombres y mujeres que han luchado por cultivar la cultura extremeña y mantener sus tradiciones, y difundirlas a través de una publicación de una calidad que siempre me ha sorprendido. Así es que, a riesgo de que no parezca adecuado, voy a terminar felicitando, a modo de aniversario, a los que han conseguido que podamos leer, impreso en la cabecera de este ejemplar, el mágico número cien: ¡Feliz cumpleaños a todos! ◆

... Y que cumplas muchos más de tolerancia, amistad y cultura, por Enriqueta de la Cruz



Me sumo con gran placer a las felicitaciones por el número 100 de esta Revista. Como un abrazo, sus páginas acogieron a lo largo de este tiempo a los más diversos escritores, periodistas, artistas, poetas, historiadores, vecinos, extremeños, emigrantes, gente, en fin, que quiso acercarse y que se encontró a gusto entre los otros, metido entre sus tintas y su papel. Asiduos y colaboradores. Fuimos, somos. Seguimos aquí, amorosamente tratados, mimados, arropados, felices, orgullosos de poder expresarnos y comunicarnos con nuestros semejantes cuando creemos que tenemos algo que decir.

La Casa de Extremadura de Getafe es para mí la casa de acogida, encuen-

tro y tolerancia, donde las más diversas maneras de entender el mundo y sus matices se han dado y se siguen dando cita. Y la Revista ha sido, y es, expresión de esta voluntad y esta realidad que hacen posible un gran equipo y Pedro, el alma, la dinamo de este milagro que se realiza cada mes, aún ahora, en momentos en que la crisis y las dificultades han sumergido a los medios de comunicación (y un poco a todos) en un terreno hostil.

Cuando traspaso las puertas de la Casa y entro en su Revista siento calma... Por la paciencia de lo bien construido, la dignidad que se respira, el cariño, la holgura de amplias cabidas, el aire de sitio abierto, el entenderse... Me enredo en la historia tranquila de nuestra

tierra, en el lenguaje de mi infancia, rescatado en sus páginas. Me vienen a ellas mis calles blancas, ese carácter de tirar pa lante sin quejarse; suenan cantarinas las palabras con los ecos de mis antepasados, suenan las maestras enseñándome las primeras letras y vuelven esos buenos momentos del jugar alegre, esos septiembres de vendimia, el olor del aceite con pan y azúcar de la Tierra de Barros, donde nací...

Vuelvo a ser yo en sus páginas, mi yo olvidado entre las encinas. Y desde el mismo sustrato de las encinas añosas, sabias, discretamente altivas, engalanadas, recias, donde me siento mejor, os digo gracias, amigos y amigas, y nos deseo muchos años de amistad y Revista. ♦

Nota de agradecimiento por el número 100 de la revista, por Manolo Morajudo

El camino no ha sido sencillo para llegar a esta meta centenaria. Pero conseguirlo demuestra varias cosas: había ilusión, había compromiso, había esfuerzo. Había y sigue habiendo ilusión, compromiso y esfuerzo y algo más: ganas de perdurar, de permanecer como elemento principal de la proyección de una Casa Regional que pretende (y a fe mía que lo consigue) ser el altavoz, el pregonero, el mensajero, el testimonio vivo de la entrañable región a la que tan dignamente representa: Extremadura.

Pero no teman. Este número 100 de la revista de la Casa Regional de Extremadura en Getafe no es un punto final, es un punto y aparte. Es un ciclo perfecto y preciosamente cumplido y la base necesaria para tomar impulso y proseguir en el noble empeño. Empeño en el que nos hemos implicado, incluso, personas y colectivos que nada tenemos que ver con esa región extrema y dura para hacerla cercana y flexible, íntima y amable como lo son sus gentes. Contar cómo en realidad es porque

así es como, al menos yo, la hemos sentido cada vez que la hemos visitado o cada vez que hemos leído o estudiado aspectos que la hacen tan singular e irrepitable.

No ha sido fácil cumplir el objetivo; pero estoy convencido que hemos disfrutado todos en el trayecto; y lo mejor es que sabemos que el camino seguirá y nosotros también porque estamos convencidos de que cuanto más conozcamos de esta tierra, más la amaremos. ♦

De largu o cortu, el tiempu lo dirá, por Ismael Carmona García

100 númerus que has la revista! No m'estraña que la lavol i la tentigués premitan vel empresas las ojas d'esta revistina i que puea esparramal-si no por Getafi namás, que tamién pa otros sitius. Pos velaquí, dendi la Estremaúra lexana pa muchus delos que están pallí i tamién palos que vivimus aquí poemus leé-la. La nuestra tierra múa, por essu la sentimus lexana dendi tolas distancias. Se subi ala carrucha dela globalización i quiel dil al passu d'otras tierras que paicin que desalumbran con el imperiu duna fachenda vaca i con el açogamientu duna vida desmandá que se desacula del ambientu. Assinque, dendi que muchus ahuyeron ai ya

décadas en cata duna vida mejol, Estremaúra quiel resplandillal con el postineu duna gastronomía de caçaooris i señoritus, cona arquitetura de traça picúa i mortanzina delas grandis capitalis i una lengua que remea los pressonagis delas seriis de televisión. Tan acolturaus mos tienin, que la sencia de Estremaúra paici que ahuyó conos estremeñus que tuvun que aballal.

Sin embargo, comu después dun inciendu, al cabu del tiempu i dela naturaleza hazel lo suyu, dirá enverneciendu el pensamientu de que está ena nuestra manu, las delos estremeñus de drentu i dahuera, dal el vencijón p'ahilal nusotrus

propius dela manera que mejol sabían los antiguus, que es dil al passu dela nuestra tierra, no del que mos imponin. Essu lo sabin tolos animalis del monti i lo sentían los de patrás quandu no apartavan la vista dela naturaleza d'estas sierras i riveras i enzinaris pa sabel que en ella está la razón de tolas cosas. Estu sedrá una muación que á de venil conos días, queandu essa visión escalafrianti i irrespetuosa d'ogañu afechá. Que no tengamus que esperal al númeru 200 pa dizil que ya caímos dela burra i semus coscientis delo que estamus ma-leandu: que ca unu esté en el sitiu que le perteneci, á de venil muchu antis. ♦



- Contabilidades
- Liquidación, Confección y Presentación de Impuestos
- Renta, Sociedades, I.V.A., Sucesiones y Donaciones, etc
- Constitución de Sociedades
- Autónomos
- Administración de Fincas

Extremadura en Getafe, por Martín Sánchez González, Cronista Oficial de Getafe

Getafe ha sido siempre un centro receptor de personas procedentes de otras tierras de la geografía española y también de los cinco continentes. Extremadura es la Comunidad que más personas aporta a Getafe, después de Castilla la Mancha.

Cuando el medio rural cayó en el letargo. Cuando el futuro terminaba en caminos polvorientos. Cuando la ilusión aterrizaba siempre en un plato de sopa. Cuando la pobreza y la miseria se hicieron costumbre. Cuando el aire puro de la aldea producía asfixia. Cuando la gente se cansó de escuchar, y quiso decir algo. Cuando el sermón dominical empezó a no ser suficiente. Cuando....Este era el panorama de millones de personas del medio rural en los años 60, muchos extremeños decidimos emigrar en busca de un futuro mejor.

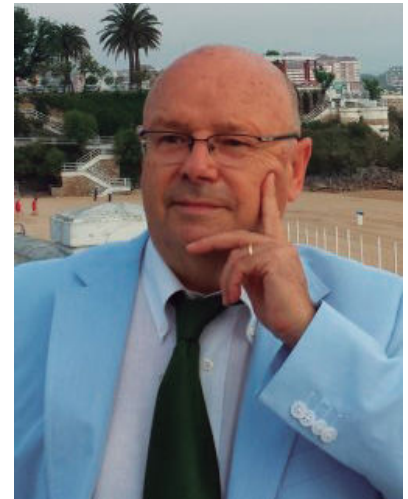
Ahora, los medios de comunicación difunden que hay "otras cosas": droga, corrupción, desempleo, ambición, poder... La industria ya no huele a pan caliente, huele a explotación. La vivienda es un sueño inalcanzable para la mayoría de los jóvenes. Las escuelas se quedan vacías por la caída de la natalidad. El envejecimiento de la población alcanza cotas que nos inquietan, porque tememos que en el futuro no podamos cobrar nuestros derechos de jubilación. Los jóvenes tienen pocas esperanzas de conseguir un puesto de trabajo. Las multinacionales ya no transforman a las gentes ni aseguran puestos de trabajo estables, te admiten por la mañana

y te echan por la tarde. La pérdida de identidad y de valores humanos nos conduce a ese puerto desconocido, inseguro e incierto.

Los extremeños y oriundos de otros lugares de la geografía española, hemos alimentado esta tierra getafeña con nuestro esfuerzo, nuestra cultura, nuestras costumbres, nuestras tradiciones y con nuestros conocimientos. Hemos trabajado con tesón y hemos luchado para integrarnos en ella, respetando la esencia de este pueblo que nos acogió. Los extremeños somos un pueblo agradecido, acogedor y hospitalario, y por ello, siempre estaremos agradecidos a Getafe y a los getafenses, sin renunciar a ser lo que somos: extremeños auténticos que amamos a nuestra tierra.

Terminado el éxodo de los años sesenta, los mayores se jubilan y regresan a sus lugares de origen, tratando de recuperar sus recuerdos y las buenas costumbres. Volverán a dar los buenos días, a escuchar el sermón dominical, a jugar la partida en el café, a pasear libremente aunque sea por caminos polvorientos y, en definitiva, a reencontrarse con su pasado aunque fuese peor.

La interconexión cultural y social entre Getafe y Extremadura, dos pueblos hermanos, no hubiese sido posible sin el arduo y constante trabajo realizado por la Casa de Extremadura, su presidente, su Junta Directiva y todos los voluntarios que participan en las numerosas actividades que cada año se realizan. ♦





Aljada Inmobiliaria
www.aljadainmobiliaria.es

685 938 609



- Gestión Inmobiliaria
- Compra-Venta de Inmuebles
- Pisos, Locales, Garajes, Solares, Naves Industriales,
- Tasaciones sin compromiso
- Alquiler Protegido
- Certificados de Eficiencia Energética



Plaza de las Escuelas Pías, nº 1 - Local GETAFE Teléf.: 685 938 672 • Email: info@aljadainmobiliaria.es
www.aljadainmobiliaria.es

ALUMINIOS
ALUDAR

S.L.



TODO EN CERRAMIENTOS DE ALUMINIO

- Cerramientos de terrazas, puertas, ventanas
- Mamparas de baño y ducha
- Persianas enrollables y de todo tipo
- Ventanas de tejado, de PVC, etc.
- Rotura de puente térmico
- Albañilería



EXPOSICIÓN Y VENTA: C/ Leganés, 39 - 28904 GETAFE (Madrid) - Tel.: 91 683 67 76 | info@aluminiosaludar.com
FABRICACIÓN: C/ Tomillo, 2 - Pol. Ind. Acedinos | www.aluminiosaludar.com

Ayuntamiento.



Por Apolinar Mesa Santurino

Municipio de la provincia de Badajoz de cuya capital le separan 37,5 Kms. Se encuentra en las Vegas Bajas, en la orilla derecha del Guadiana, a unos 5 kms. Perteneció a la comarca de Mérida, luego a la de Mérida-Vegas Bajas, en la actualidad se la incluye en la comarca de **Lácara-Mérida** o Lácara. Es partido judicial. Su término municipal tiene una extensión de 122,4 km², con una altitud media de 202,2m. Dentro de la Red Extremeña de Desarrollo Rural, pertenece al Grupo ADECOM LÁCARA (Asociación para el Desarrollo de la Comarca de Lácara).

GEOGRAFÍA

Está situado en las Vegas Bajas del Guadiana, con un relieve llano tan sólo interrumpido por los cerros de San Gregorio y Centinela al norte, que se elevan a unos 270 metros de altura. Los suelos están formados por aluviones cuaternarios muy indicados para el desarrollo agrícola. El río Guadiana recorre su término.

Clima. Es de tipo Mediterráneo, caracterizado por la falta de regularidad y escasez de las precipitaciones y por su contraste térmico estacional. La temperatura media anual es de 18,4°C; el mes más frío es diciembre con 9°C de media, y el más cálido julio con 27,9°C. Las precipitaciones son de 523 m/m de media anual; con 200 m/m en invierno, 153 m/m en primavera, 32 m/m en verano, y 138 m/m en otoño.

Vegetación. Los restos del bosque mediterráneo de tipo esclerófilo, adaptados a la sequía, están representados por la encina y el alcornoque, junto al matorral de jaras, retamas, brezos, aulagas, etc.

Fauna. En la zona del bosque mediterráneo se encuentran conejos, liebres, perdices, palomas torcaces, cigüeñas, etc. En la zona del río Guadiana y embalse de Montijo hay una rica avifauna con ejemplares del charrancito común, canastera común, garcetas y grullas. Entre los peces, la carpa común, carpa royal, barbo, black-bass, etc.

POBLACIÓN

La población tuvo un importante aumento entre 1900 y 1960, y sufrió una sensible pérdida durante los años 60 y 70 debido a la fuerte emigración. Entre 1981 y 1985, debido a la crisis y al retorno, el saldo migratorio fue

Evolución de la Población	
Año	Nº habitantes
1900	7.644
1910	9.507
1920	9.110
1930	9.671
1940	11.133
1950	12.100
1970	12.530
1960	14.961
1981	13.124
1986	14.566
1991	15.054
2001	15.253
2012	16.205
2015	15.789

positivo. Desde finales del siglo pasado y primeros años del presente, la población se ha estabilizado entre los 15 y 16.000 habitantes.

ACTIVIDAD ECONÓMICA

Centro de las Vegas Bajas del Plan Badajoz, en la margen derecha del Guadiana y a veinte minutos de Badajoz, Mérida y Portugal. La economía se basa fundamentalmente en una agricultura de regadío con gran rentabilidad, que ha supuesto el desarrollo de una industria agroalimentaria. La superficie de regadío es de 3.867 has, con 3.681 has de cultivos herbáceos (Maíz, tomates, patatas, pimientos, alfalfa, habas, garbanzos, arroz, altramuces, muelas (almortas), etc) y 186 has de frutales (perales, manzanos, melocotoneros, ciruelos, etc). Los cultivos de secano son trigo, cebada y avena; importante el olivar, encinar y viñedo. Dentro de la ganadería, el ganado vacuno de leche, ovino, caprino y porcino. La mayoría de las explotaciones son inferiores a 10 has.

HISTORIA

Se encuentran restos romanos de villas (Las Tiendas, Cerro de la Plata, etc), pequeños embalses y de la calzada que unía Mérida con Lisboa. Restos visigodos en Las Peñitas y Los Paredones, como dos lápidas del siglo VI. Durante la Edad Media, fue repoblada hacia el siglo XIII. En los siglos XIV y XV fue escenario de diferentes sucesos bélicos entre musulmanes y cristianos. La población de Montijo quedó bajo el poder de la Orden de Santiago. Con posterioridad la villa se transforma en una encomienda (Dignidad dotada de renta, que las órdenes militares daban a algunos caballeros), siendo su comendador Diego de Alvarado. Montijo tuvo una numerosa colonia de judíos en el siglo XV. Durante los siglos XVI y XVII, hubo numerosos pleitos con Mérida por el disfrute de los pastos comunales. La Guerra de la Independencia supuso graves daños para la población, al ser ocupada por los franceses y luego por los ingleses. Durante la Guerra Civil, la población que no había conocido episodios de



Iglesia Parroquial de San Pedro Apóstol.

violencia contra las personas, fue sometida a una dura represión. En 1952 se aprobó el Plan Badajoz, a desarrollar hasta 1965, si bien luego se alargó hasta 1975; al retraso de las obras se unió que nunca se puso en marcha los planes de industrialización vinculados al proyecto.

ARTE

Iglesia Parroquial de San Pedro Apóstol, su origen es del siglo XVI y reconstruida en el XVII. De estilo gótico-renacentista, realizada en mampostería y sillares. Posee una esbelta y sólida torre dividida en cuatro tramos. La fachada principal con bella portada del siglo XV, donde luce un escudo con dos leones de los titulares de la jurisdicción. En el interior, una sola nave con bóveda de crucería; en el crucero hay una amplia cúpula con su linterna. El retablo mayor es de grandes proporciones.

Monasterio de las Clarisas Descalzas, de finales del siglo XVII, a impulso del V Conde de Montijo, Cristóbal de Portocarrero. Tiene dos claustros de estilo mudéjar y se puede ver la imagen del Cristo del Pasma, S- XVI, y una tabla del "Divino Morales".

La Casa Palacio de los Condes de Montijo, aunque de valor artístico modesto, es significativa por su interés histórico. La hija del VIII Conde de Montijo, **Eugenia de Montijo** fue Emperatriz de Francia por su matrimonio con Napoleón III en 1853.

FIESTAS

3 de febrero, **San Blas**, romería en el Cerro de San Gregorio a los pies de su ermita; 15 de mayo, **San Isidro**, romería a la ermita de Barbaño; 12 de junio, **Velá de San Antonio**, víspera del santo, en la Iglesia de San Pedro, donde queman un muñeco alegórico mientras se degustan los bastones de caramelos de San Antonio; **Carnavales**, con caretas, capuchones, antorchas, escobazos y entierro de la sardina. **Semana Santa**, con numerosas cofradías y hermandades, Virgen de la Soledad y "El encuentro". 28 de agosto y primer domingo de octubre traída y despedida de la **Virgen de Bolaño, patrona de la localidad**, con novenas y cultos; 7 al 11 de septiembre, **Fiestas patronales**, con ferias, atracciones populares, verbenas, etc.

GASTRONOMÍA

Son muy celebradas las recetas de las monjas clarisas del monasterio. Es típico el refrito o cachuela, compuesto por partes de hígado de cerdo y manteca colorada, el empastelado de patatas y bacalao, la gallina en pepitoria, el conejo en adobo, las albóndigas a la montijana, etc. La repostería es muy apreciada en toda la región, como las rosas de Santa Clara, las rosas Floras o las perrunillas.

BIBLIOGRAFÍA

Gran Enciclopedia Extremeña
Ayuntamiento de Montijo
www.montijo.es ◆

Nuestras raíces, nuestras palabras (XXVI)

MONTIJO

Montijo, corazón de las Vegas Bajas del Guadiana, se encuentra en la margen derecha de dicho río, al norte de la provincia de Badajoz. Pertenece a la comarca de Lácara-Mérida o Lácara. Las palabras montijanas nos han sido facilitadas por Don Manuel García Cienfuegos, Cronista oficial de Montijo y Lobón.

Por Apolinar Mesa Santurino

ABATE: Por poco, casi.

ABRIGÁ: Resguardo del viento.

ACIO: Vivacidad, salero

AFECHAR: Cerrar con llave.

AGILA (Ahila): Camina, anda.

ANDACAPADRES (Andacapadreh): Enredos.

BEJINO (Behino): Ruborizado, enrojecido.

BERRÓN: Llanto fuerte.

BISPA (Bihpa): Avispa.

BIZCOPARDÁ: Bizco.

BORDEO: Burla, guasa.

BRUCHEAR: Luchar a brazo partido.

CAMPANILLÁ: Cencerrada en boda de viudos.

CANDILÁ: Rojeces de la puesta del sol.

CATRAPEAO: Desordenado.

COTUBILLO: Articulación codo-muñeca del cerdo.

CHINOSTRA (Chinohtra): Cabeza.

CHObA: Mano izquierda.

ESCACHURRAR (Ehcachurrar): Romperse de risa.

ESTARIBEL (Ehtaribel): Escándalo o follón.

ESTILLERO (Ehtillero): Taller de carpintería.

EMBORREGAO: Cielo cubierto.

ENCETAR: Empezar a gastar.

FARRAGUA: Descuidado en el vestir.

FURRACA: Ramera.

FURRIONA: Banquete.

GAYÚO: Bofetada.

GRABIELES (Grabieleh): Garbanzos.

GRULLEO: Juerga nocturna.

GUARINA: Agua en las heridas.

JANGÁ (Hangá): Tontería.

JARREAR (Harrear): Pegar.

JATEAO (Hateao): Borracho.

JIMPIÓN (Himpión): Llorón.



Plaza de España, Montijo.

JIPIO (Hipio): Golpe.

JUDIQUEAR (Hudiquear): Maltratar.

JUMERO (Humero): Hoguera.

LÚA: Peseta.

MASCOTA (Mahcota): Sombrero de días de fiesta.

MANGRIA: Enfermedad de las plantas.

MANJERO (Manihero): Mozo encargado de buscar jornaleros.

MARRIO: Juego de niños.

NEGRÁ: Hematoma, cardenal.

NIBLEAR: Lloviznar.

PANDERO: Vientre.

PANERA: Recipiente de madera para lavar.

PANTARUJA (Pantaruha): Fantasma.

PANZABURRO: Cielo de color gris oscuro.

PEDITORIO: Petición de mano.

PESTOREJO (Pehtoreho): Tocino fresco.

PELÚA: Helada.

POSIO: Barbecho.

POTRONERA: Brote de olivo en la base.

RACERO: Goloso.

RAPA: Recadero.

REBUJA (Rebuha): Mezcla.

REGOLFA: Multitud.

RENTE: A la vera de una cosa.

REPIAO: Persona loca.

SIESO: Mala sombra, antipático.

TABÚA: Junco.

TÁRTAGO: Sofocón por cansancio.

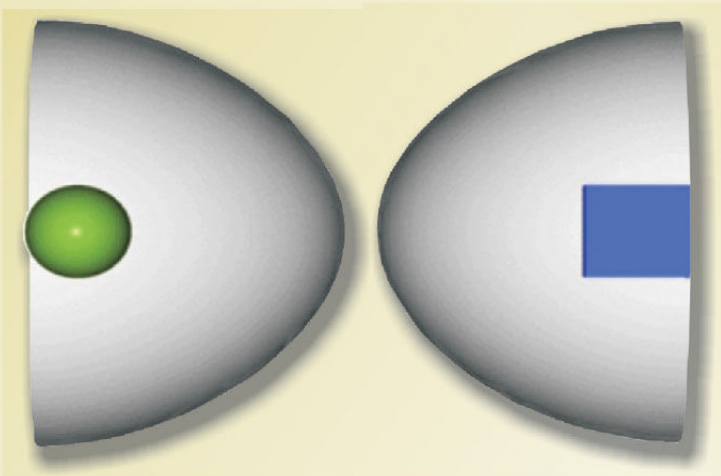
TÍA-CATORCE: Mujer fresca y descarada.

TURDA: Borrachera.

TÚRDIGA: Paliza.

ZAMARGULLÓN: Sumersión bajo el agua.

ZAQUILÁ: Mucho.



DISCAL

DESARROLLO E IMPLANTACIÓN
SISTEMAS CALIDAD, S.L.

ACTIVIDADES BASICAS

1. SISTEMAS GESTION CALIDAD (ISO 9001, EFQM.)
2. SISTEMAS GESTION AMBIENTAL. (ISO 14001, EMAS.)
3. PREVENCION DE RIESGOS LABORALES
4. ESTUDIOS DE IMPACTO AMBIENTAL
5. PROTECCIÓN DE DATOS
6. MEJORA PRODUCTIVIDAD Y GESTIÓN DE PROCESOS.
7. FORMACIÓN TÉCNICA EN CALIDAD, MEDIOAMBIENTE Y PREVENCIÓN DE RIESGOS LABORALES
8. ASESORAMIENTO TÉCNICO INDUSTRIAL
9. CONSULTORÍA EN CALIDAD Y MEDIOAMBIENTE
10. AUDITORÍAS INTERNAS Y EXTERNAS

C/ Castilla, 3 local - 28901 Getafe (Madrid)
Telf. 91 683 74 95 - Fax: 91 682 86 46
web: www.discal.es - e-mail: calidad@discal.es

Nombramiento de oficios municipales en el siglo XVII

Por Isabel Seco Campos, Archivera Municipal

Queremos aprovechar la edición del número cien de la Revista de Extremadura para expresar nuestro reconocimiento a la labor divulgativa de la Casa de Extremadura. Prácticamente desde sus inicios recabó la colaboración del Archivo Municipal para la edición de sus ejemplares periódicos. Con mucho gusto desde esta institución se atendió a la petición y la relación desde entonces ha sido fructífera. De tal manera que la propia Casa Regional editó en el año 2013 una publicación recopilatoria de cincuenta artículos del Archivo Municipal. Para que el lector los tuviera a su disposición en un solo volumen. Por lo tanto quede expresado el reconocimiento y el agradecimiento por parte del Archivo Municipal a la Casa Regional de Extremadura por su buen trato y su deferencia.

Desde el principio la colaboración del Archivo Municipal se planteó como la oportunidad de difundir las fuentes documentales que el mismo alberga para el estudio y la investigación del Getafe de todo tiempo. En muchas ocasiones el tema era propiciado por el propio trabajo cotidiano. Frecuentemente era la petición de algún investigador y la orientación de los empleados del archivo lo que originaba el título de la colaboración. Como es el caso que nos ocupa. Formulada la pregunta al Archivo sobre los fondos documentales que conserva de las elecciones del Antiguo Régimen, sólo de la relación de las mismas resulta la presente colaboración.

La serie de elecciones del Archivo Municipal comienza en el año 1665. Para el Antiguo Régimen, las elecciones de Justicia y Regimiento se ha-

cían en Madrid, en el Corregimiento a propuesta de los candidatos elegidos por el Concejo de Getafe. Se elegían dos alcaldes, uno por el estado noble y otro por el estado general, y cuatro regidores, dos por cada uno de los estados, de ahí su nombre de justicia y regimiento. El nombramiento era por el método de insaculación, es decir se sacaban suerte de un saco donde se introducían las bolas. Impartían justicia en primera instancia y regían los destinos del lugar, de ahí su nombre. En segunda instancia se recurría ante el Corregidor y en caso de apelación ante la Real Chancillería de Valladolid. Una vez cumplimentado el trámite de la elección de Justicia y Regimiento, ellos eran los que nombraban los cargos u oficios, ya en Getafe, reunidos como tenían por costumbre en la sala secreta de sus Casas Consistoriales. Hay que aclarar, que además de requisitos de moralidad y buena conducta también había que cumplir con el de pertenecer al estado por el que se le elegía a cada uno. Las elecciones tenían periodicidad anual y se turnaban cada año para renovar los del estado noble los años impares, y los del estado general los pares.

Por lo tanto también para el Antiguo Régimen hay que distinguir entre el Ayuntamiento, que también se llamaba así a la justicia y regimiento, compuesto por los alcaldes y los regidores, y los oficios que ellos mismos nombraban. En primer lugar, porque los alcaldes y regidores no tenían salario, lo que en muchos casos era motivo de renuncia a la elección. Mientras que los oficios sí eran retribuidos. Frecuentemente es en el tenor del propio nombramiento en el que se hace constar el salario, por ejemplo

en el año 1698 el alcaide de la cárcel cobraba cuatrocientos reales, igual que los alguaciles ordinarios. En otros casos sólo menciona que cobrarán el salario acostumbrado, como era el caso de los oficiales que regían el reloj. De todas formas el salario sí está consignado en la Cuenta General que elaboraba el Mayordomo de Propios, de manera que la nómina real de empleados municipales puede conocerse mediante la revisión de esta otra serie documental que se propone. Lo usual en el expediente de nombramientos de oficios municipales es que se indique que con el salario acostumbrado.

La relación de cargos del ayuntamiento de Getafe la componen los Alcaldes de la Santa Hermandad, uno por cada uno de los estados, un Procurador General por el estado noble y otro por el estado general, un Mayordomo de Propios, un Escribano del Ayuntamiento, un Procurador del número de la Villa de Madrid, un Procurador de los Reales Consejos, un Agente, un Contador, un Depositario (de las rentas de la mojonera, del fiel medidor, del peso real y del fielazgo), llamado también Tesorero, un Alcaide de la Cárcel, cuatro Alguaciles Ordinarios, dos Censadores, dos Tasadores y Apreciadores, un Sexmero de la tierra, dos Alarifes, dos Regidores del Reloj. Esa es la nómina de los empleados municipales del siglo XVII que se completaba con los oficios de pregonero o voz pública que ejercía uno de los alguaciles, una comadrona y dos médicos. Desde luego los expedientes expresan los nombres de cada uno de ellos, así como la cantidad de los que se nombraban cada año y los nombres de quienes efectuaban el nombramiento. ♦



Para despachos de oficio de autos:

SELO QVARTO, AÑO DE
MIL SEISCIENTOS Y NOVEN
TA Y OCHO.

Nombrando de oficio para este
año de 1698.

Que el lugar de San Felipe A. Vasey en el año de
de San Felipe de Mill 2 no bense gocho año los
senores Augustas Regimense de este lugar en el año
Don Miguel de Vazara y curara y Diego de una
Alcalde ordinario Don Joseph de la Cruz y
Juan herens Don Diego falcón cadron de que bense
Francisco Merlo Regidores se juntaron en la casa
de ayuntamiento en la sala secreta para efecto
de hacer nombramientos de Alcaldes de la Cruz
de este lugar Alguaciles y otros oficios como es costumbre
para este presente año de Mill 2 de octubre 2
de bense de este lugar y se congregaron unanimes
y conformes hicieron los nombramientos siguientes
Nombraron por Alcalde de la Cruz de este lugar
Alonso herens en el término de cuatro años re aler
y obligación de dar fianzas a sus hijos en el término de
Nombraron por Alguaciles ordinarios A Juan
Luis Myranda Parra y Manuel Parra que
salió en el término de cuatro años re aler cada uno

La marcha hacia una polarización social

Por Javier Corrales

La marcha hacia una sociedad más polarizada se está produciendo con una mayor concentración de la riqueza, tanto en las personas como en las organizaciones; simplificando: los ricos son cada vez más ricos y los pobres son cada vez más pobres y más numerosos, una sociedad cada vez más empobrecida, lo estamos viendo todos los días a nuestro alrededor, los índices de pobreza en nuestro país han aumentado y superan el 20% de la población, mientras que por el contrario una sola persona española acumula una riqueza superior al 6% de todos los bienes y servicios que se producen en un año en España (PIB). Hace pocos días se publicaba que las 10 primeras empresas mundiales superaban en ingresos al conjunto del PIB de 180 países, no lo podemos creer. Pero esta segmentación y polarización social no se circunscribe a nuestro país a causa de la crisis, donde numerosas familias están viviendo con los 400 euros de ayuda. Esa mayor concentración de riqueza se manifiesta en el aumento del negocio del lujo, cada vez hay más tiendas exclusivas de prendas y objetos con precios de cifras mareantes, las cuales están proliferando en todas las ciudades, de joyas, bolsos, coches de grandes cilindradas, barcos, etc., es una tendencia mundial y se nota más en el primer mundo. Aunque no lo podamos creer esta tendencia va desde Estados Unidos, pasando por toda Europa e incluyendo a Rusia. Y no es lloriqueo de la clase pobre, recientemente el supervisor mundial de la economía, el tan denostado FMI, alertaba que la dirección económica mundial estaba produciendo un incremento del "populismo" debido al aumento de la pobreza. Se podrá decir que los pobres y los ricos siempre han existido y existirán, pero lo que



nunca ha existido es la creencia generalizada de hoy de que los hijos nunca vivirán como han vivido los padres, porque los hijos tienen contratos precarios por horas pagadas a seis euros, no se pueden emancipar porque no pueden comprar una vivienda, la tasa de natalidad están en mínimos porque no se atreven a tener hijos en las condiciones que viven, etc..

Este verano he podido apreciar esta tendencia en dos países que a nosotros nos parecería a primera vista raro, como es Alemania, bandera del poderío económico europeo, y en Rusia, donde tantos años estuvo instalado el comunismo. En Berlín aprecié que numerosos edificios de viviendas recién construidas en el barrio de Kreuzberg, antes popular hoy cool, estaban totalmente pintadas de grafitis y con destrozos, es la respuesta a la expulsión de las gentes que tradicionalmente vivían en el barrio sustituidas por otras llegadas de fuera con mayor poder económico, igualmente, una mañana temprano paseando por un parque vi a personas buscando en las basuras. Recientemente se han celebrado elec-

ciones para el lander de Berlín, nuestras elecciones autonómicas, dos partidos de los extremos del arco político han obtenido unos buenos resultados como nunca anteriormente habían conseguido, por una parte el xenófobo Alternativa para Alemania (AfD) con el 12,7% de los votos, y en el extremo opuesto Die Linke los antiguos comunistas con 15,7%, y coincide que la mayoría de los votos de estos partidos los han obtenido en los mismos barrios, los barrios excomunistas, donde la pobreza se está instalando con falta de viviendas sociales, esto muestra que en Alemania también se está produciendo un aumento de segmentación social que vota a los extremos, la suma de votos de los dos grandes partidos la CDU de Merkel y el socialista SPD no han superado el 42% de los votos en Berlín. Veamos otro país Rusia, excomunista, hoy día es el ejemplo de lo peor del capitalismo, por un lado los jóvenes tienen ansias de poseer los signos del capitalismo, coches de alta cilindrada, construcciones de rascacielos al estilo del Manhattan neoyorquino, el esplendor de las zonas turísticas de San Petersburgo o Moscú no pueden tapar la pobreza de los pequeños agricultores o de sus jubilados, que por ejemplo un profesor jubilado cobra el equivalente a 225 euros, de hecho le asignan trabajos auxiliares de guías turísticos o vigilantes de museos para complementar su pensión, cuando ya superan los 70 años. Pero en Rusia este empobrecimiento no está teniendo visibilidad en la acción política, lo han apagado con los recursos que bien conocemos nosotros: más nacionalismo, más militarismo, más religiosidad y ensalzamiento de su líder Putin. Podríamos continuar con otros países incluso con Estados Unidos, donde el triunfo del republicano Trump representa el empobrecimiento de unas cla-

ses medias que culpan de su situación a los inmigrantes, o en Gran Bretaña donde el Brexit es la bandera que se han utilizado para culpar a la inmigración del empobrecimiento de las clases medias.

Superando nuestra visión española que todo lo culpamos a la crisis y a la corrupción, boom inmobiliario y crisis bancarias, esto tiene unas alas mayores a estas, aunque es cierto que aquí se ha agudizado especialmente con estas circunstancias. Las alas que cubren esta deriva capitalista son el cambio a una economía global sin el reflejo en las condiciones sociales de los trabajadores, unas empresas de producción mundial, llamese Zara, Amazon, Apple, Google, etc, quieren un comercio mundial sin fronteras, pero imponiendo a los trabajadores las condiciones salariales y sociales más bajas posibles, porque fabrican sus productos en los países que peores salarios y condiciones laborales existen, quieren vender a todo el mundo con los sueldos más bajos del mundo, sin pagar impuestos y sin derechos sociales que se le puedan exigir. Se ha producido un salto tecnológico en la producción económica y en la venta basada en la red internet, se han roto las fronteras en la producción y en la venta, sin darnos cuenta los consumidores estamos creando un mundo global en los negocios con tendencia a igualar las condiciones sociales de los países pero tomando como referencia los países que peores condiciones tienen.

Se han creado grandes corporaciones que superan a los gobiernos e imponen sus condiciones en la producción con la excusa que dan trabajo; no pagan impuestos porque no pertenecen a ningún país, como recientemente hemos visto con Apple en Europa. Nos detengamos en esta corporación, si la del logos de la manzana mordida, porque es el ejemplo del éxito económico y el modelo de empresa mundial, por algo es la empresa que más vale en bolsa de todo el mundo, vende productos de lujo con unos precios astronómicos, que enorgullece al que posee uno de sus



productos como símbolo de distinción social, fabrica en los países con un peores condiciones laborales en el este asiático, en Europa y en parte del mundo no paga impuestos por sus beneficios, para ello concentra todas sus ventas por internet en Irlanda, y con esta nación tiene un convenio particular para pagar unos impuestos mínimos. Apple tiene unos 159.000 millones de dolares en dinero disponible en el mundo, este cantidad es el 50% de todo el presupuesto del estado español incluida la Seguridad Social, y no los transfiere a Estados Unidos, donde reside su matriz, porque tienen que pagar impuestos cuando entren allí, y está esperando que se produzca un cambio en la legislación americana de los impuestos para llevarlos; ningún país europeo se había atrevido a demandar a Apple por fraude de los impuestos que debía demandar hasta que la Unión Europea, como entidad supranacional, le ha ha condenado a 13.000 millones de euros de impuestos no pagados. Recientemente el Presidente de la Organización de Hacienda decía que la "grandes multinacionales tecnológicas pagaban en España únicamente 25 millones al fisco", en este saco de grandes multinacionales tecnológicas entran las empresas que usamos nosotros todos los días Google, Facebook, WhatsApp, etc..

Las grandes corporaciones critican a los que se oponen a la libertad

de las fronteras para el comercio mundial con el argumento de que " la restricción a la libertad de comercio empobrece a las naciones", es verdad que las limitaciones del comercio históricamente han sido malas en general para el bienestar social, pero la oposición en este momento no es para que se limite el comercio, sino para que las grandes corporaciones no determinen las condiciones laborales, paguen impuestos como los demás empresas y no impongan sus criterios de salubridad y control de los productos como ellos determinen. Estas son las razones a la oposición a las secretas y nunca bien explicadas negociaciones del Tratado de Comercio e Inversiones, con sus siglas inentendibles e impronunciables TTIP, que se esta llevando a cabo entre la Unión Europea y Estados Unidos, y contra las cuales recientemente en toda Europa se están produciendo manifestaciones, en España también, pero con menor eco del que se debiera porque estamos con nuestro líos nacionales.

En el próximo artículo analizaremos las condiciones tecnológicas que han provocado este cambio en la producción y en el comercio, repercusiones políticas y sociales y búsqueda de un nuevo acuerdo social que encauce la nueva era de los negocios supranacionales. ♦

Cien números, 26 años

Por **Juan M. Valadés Sierra** Director del Museo de Cáceres

Puede parecer mentira, pero no lo es. El número 100 del Boletín de la Casa Regional de Extremadura en Getafe es una espléndida realidad; seguramente, quienes lo promovieron desde sus inicios difícilmente se plantearon que un día llegaría este momento, pero aquí está. Una publicación cuyo número 0 apareció en diciembre de 1990, con sólo doce páginas; sin embargo esa modestia de los inicios entrañaba ya la ambición de hacer algo grande. Aquel primer editorial decía que “los socios somos el alma de esta Casa y en nuestras manos está lo que es hoy y lo que será en un futuro. No dejemos nuestra responsabilidad a los demás”.

Hoy, más de un cuarto de siglo después, podemos congratularnos al comprobar que la directiva y los socios de la Casa han logrado llevar a buen puerto la nave de este excelente medio de comunicación; esa espléndida realidad es una excelente revista de 42 páginas, a todo color y que además puede leerse desde cualquier rincón del mundo gracias a la página web de la Casa.

Aquel número piloto se abrió con los protocolarios saludos del entonces alcalde de Getafe, Pedro Castro, y del Presidente del Consejo de Comunidades Extremeñas, Julio Domínguez Merino. En su humildad, los primeros números del boletín se dedicaban sobre todo a informar de las actividades habituales en la Casa y en Getafe, las Jornadas Culturales, el Festival de Trajes Regionales, el Carnaval, la Matanza, el Certamen de Poesía o las exposiciones artísticas de la sala “Pablo Serrano”, y solía incluir entrevistas con alcaldes de Extremadura, empezando por pueblos como Cabezueta del Valle o la ciudad de Badajoz. Sus páginas aparecían pobladas de cartas y poemas escritos por los socios, o la serie de artículos “Grandes Escritores Extremeños”,



por la que desfilaron El Brocense, Santiago Castelo, Pedro de Lorenzo, Arias Montano, Carolina Coronado, Espronceda o Donoso Cortés, en un hermanamiento profundamente extremeño de estos genios de las letras castellanas.

Pero prácticamente desde el primer número destacó la sección fija sobre “Nuestro Flamenco”, de Juan José Fernández, uno de los puntales que ha tenido el boletín en toda su historia, y ya en el número cinco comenzamos a familiarizarnos con la flora de nuestro entorno, de la mano del añorado Emilio Ortega Ruiz y su serie “Conoce tus árboles”, que comenzó con la encina, como no podía ser de otro modo. Jesús Colmenero, con sus trabajos sobre Psicoterapia,

completaba la tríada de los colaboradores pioneros de la revista, a los que se añadió desde el número once Francisco Corraliza con sus consejos fisioterapéuticos.

El boletín nos ayudó, y sigue haciéndolo, a conocer nuestra tierra con la serie de trabajos “Extremadura Pueblo a Pueblo”, que se inició ya en el número 1, de marzo de 1991, con Portezuelo, al que siguieron Hervás, Retamal de Llerena, Valdecañas del Tajo, Valle de la Serena, Romangordo, Llerena, Cabezueta del Valle y un largo etcétera hasta hoy; aunque esta serie solía aparecer con una firma colectiva, hay que destacar el excelente trabajo desarrollado por Apolinar Mesa, otro de los grandes e indispensables socios de la Casa

Regional. Quienes hacían posible la revista en aquellos primeros tiempos heroicos eran Pedro Aparicio, María Campillejo, el citado Apolinar Mesa, Natividad Gómez, Emilio Ortega, Eutiquiano Nieva, Claudio González y Fernando Bercedo.

Grandes noticias fueron conocidas a través del boletín, como la feliz fusión de las dos casas extremeñas en Getafe, que se anunció en el número 10, de diciembre del 92, bajo la presidencia del incombustible e indispensable Pedro Aparicio, que todavía hoy sigue ahí, al pie del cañón. En el número 20 comenzaba la colaboración de Rosa Ureña y José Luis Sánchez del Pozo sobre Historia de Getafe, y unos números después las aportaciones de la archivera municipal, Isabel Seco, que sigue respondiendo fielmente a su cita con los lectores de la revista. También en los primeros años comenzaron a aparecer los trabajos de Victoria Gasané, con sus artículos sobre Arte, y Manuel Morajudo, con sus rutas senderistas, que tanto nos han hecho disfrutar de los grandes artistas extremeños y viajar por los caminos de nuestra región y de otras latitudes.

Quien esto escribe comenzó a colaborar también muy pronto, en el número 10, con un trabajo que curiosamente apareció sin firma porque era la primera parte de un trabajo titulado "Extremeños en Getafe: una aproximación" que se publicó en dos entregas, la segunda en el número 11. Tras ello, fueron apareciendo sucesivos trabajos de mi autoría, en los números 12, 14, 15, 16, 17, 18, 19, 20, etc. hasta alcanzar un total de 56 artículos publicados, el último de ellos en el número 99; generalmente me he referido a diferentes aspectos de la Antropología y cultura popular extremeña, sin faltar incursiones en la historia y la Arqueología de nuestra querida tierra.

En las páginas de la revista se recoge también la referencia de numerosas visitas de personajes ilustres a la Casa Regional, desde el presidente Rodríguez Ibarra a consejeros, directores

generales, alcaldes, o escritores como Rafael Rodríguez Moñino, Jesús Sánchez Adalid o Luis Landero. Modestamente, he de señalar mis conferencias impartidas en la Casa el 15 de octubre de 1994, presentando mi estudio acerca de las condiciones de vida de los emigrantes extremeños, y el 19 de octubre de 1996, sobre el Patrimonio Etnográfico extremeño. También recoge el boletín la visita que los socios hicieron al Museo de Cáceres el 6 de marzo de 1999, cuando tuve el placer

de recibirlos. Pero el mayor honor que he recibido de la Casa Regional fue cuando, en noviembre de 2015, tuve el placer de recibir el premio "Extremadura en Getafe" en el apartado de Educación y Cultura, en una velada inolvidable para mí.



Mirando para atrás, me doy cuenta del tiempo pasado; cuando comencé a colaborar en la revista tenía veintinueve años, la edad que hoy tiene mi hijo; vivía entonces en Leganés, de cuya Casa de Extremadura sigo siendo socio, y comenzaba mi andadura profesional en el Instituto del Patrimonio Cultural de España; hoy, más de un cuarto de siglo después, tengo la honra de dirigir el Museo de Cáceres, una de las instituciones culturales más importantes de nuestra región. Ha pasado toda una vida, algunos de los fundadores, promotores y colabo-

adores de la revista nos han dejado, tristemente; otros siguen, seguimos, esforzándose y esforzándonos cada número para llenarlo de contenidos interesantes para los lectores, y sobre todo para conseguir los fondos necesarios para que el boletín siga siendo esa espléndida realidad que es hoy. Ingrata pero imprescindible tarea ésta, la de captar publicidad y recursos que permitan la continuidad de la revista, que a menudo no es suficientemente reconocida. Los lectores del boletín, entre los que me incluyo desde luego, hemos de agradecer profundamente la entusiasta y desinteresada tarea de personas como Pedro Aparicio, Julián Puerto, Ángel Prieto, Marisa Carrasco, Javier Corrales, Antonio Pérez, Maximiliano Mateos, Julio Blázquez, Raquel Alcázar, Juana Ligia, Eugenio Durán, Esther Moreno, Ana María Mora, Francisco Rivero y todos los colaboradores ya mencionados o que me haya dejado en el tintero, que serán muchos. Sin ellos, no hubiera sido posible publicar los primeros cien números de la revista, y a los que hoy siguen trabajando en la publicación, como a los que, en el futuro, les sigan en esta bella tarea sólo queda decirles lo que hace veintiséis años decía el editorial: en nuestras manos está lo que es hoy y lo que será en un futuro, no dejemos nuestra responsabilidad a los demás. ♦

Mercado municipal de Abastos (III)

Una parte irrenunciable de la historia de Getafe



Por Julián
Puerto Rodríguez

Esa era la idea base de aquel entonces: la recuperación para la ciudadanía de un edificio emblemático, de gran solidez arquitectónica, sobre la base de una intervención de rehabilitación. Conservando un modelo de mercado que sólo presentaba deficiencias solucionables en la techumbre de uralita y en el deterioro, a restaurar, del alicatado cerámico. Un edificio de características singulares que nos acercara a nuestra historia reciente.



EL CIERRE DEFINITIVO COMO MERCADO DE ABASTOS

En 1997 comienza el cierre definitivo del Mercado Municipal de Abastos de Getafe, en lo que a su uso al público se refiere. No cabía ninguna posibilidad de supervivencia de los puestos existentes. Aquellos que todavía se atrevían a exponer las legumbres y las frutas y cuyos productos, deteriorados por el imparable paso del tiempo, supervivieron entre las tristes sombras de la clausura, hasta bien entrado el siglo XXI.

El 30 de junio de 1997 ya habían cerrado la mayoría de los establecimientos, previa negociación con

sus propietarios. Una decisión compartida, empujada por la necesidad municipal de ampliar la Plaza de la Constitución conectándola directamente con la plazuela de la calle de los Jardines, la calle del Hospitalillo de San José y la calle Magdalena. Se pretendía ir completando la gran empresa que definirá, en un futuro, el proyecto de una "Plaza Porticada". Solar cuyo uso ha quedado para aparcamientos de automóviles en superficie con salida a la calle Magdalena (noviembre 2016).

En enero de 1998 perviven, en la venta al público, once puestos dentro del mercado, pero la orden mu-

nicipal, de abandono del local, es imparable y los últimos de Filipinas son indemnizados con 71.275.074 pesetas, con un plazo hasta el 31 de enero de ese año, para cerrar sus negocios. La ciudad de Getafe tiene ya, por ese entonces, 143.000 habitantes y el emblemático edificio, que albergó el pozo de las nieves, quedó parcialmente cerrado tras cuarenta y tres años de historia comercial en Getafe. En su lenta agonía, su primera planta todavía ubicaría la Oficina Municipal de Mantenimiento.

En este momento Getafe dice adiós a su mercado más emblemático. La noticia la recoge el diario El País ⁽¹⁾.

Contaba la ciudad con 143.000 habitantes. La intención primera sería demoler el edificio para ampliar la zona peatonal en este espacio céntrico, de forma que la Plaza del Ayuntamiento, ahora de la Constitución, conecte directamente con la pequeña plaza de la calle de los Jardines. A juicio del periodista, se trata de un edificio con un valor arquitectónico relativo pero de importante connotaciones sentimentales, en el que todos los getafenses han hecho en alguna ocasión la compra ⁽²⁾.

Allí quedaron, tras las bambalinas, "verduras Valtierra, frutas y verduras Ángel Bermejo, ... A sus verdulerías llegaban los productos de sus propias huertas, la del primero situada en el término de Getafe, en el cruce con Fuenlabrada, y la del segundo en la carretera de Toledo, detrás del vivero Plantas Quiles" ⁽²⁾.

Encerrados entre sus paredes el bullicio, el saludo entre los vecinos y vecinas, los gritos de los comerciantes anunciando su mercancía, los niños y las niñas haciendo los recados con la gracia y el desparpajo de una envidiable letanía y, a una mano, el cenacho como espuerta de esparto o palma, me venían a la memoria, junto a un especial recuerdo de la carnicería Carranque.

LOS PRIMEROS ESCARCEOS COMO SALA DE EXPOSICIONES

En una de las visitas que realicé al edificio del antiguo Mercado, finalizado el trájín de los abastos, pude comprobar su estado in situ. Empezaban a abrirse paso los primeros años del siglo XXI. Comprobé que era posible una restauración tanto de su cubierta, manteniendo las cerchas, como de su interior, conservando la estructura de algunos puestos de venta de productos. Aquello me pareció, en una primera impresión, que podía permitir un permanente e intencionado recuerdo de la historia, los hechos allí acaecidos, las costumbres de un pueblo de mediados del siglo XX, las anécdotas ocurridas y, al mismo tiempo, darle un uso cultural polivalente.

Inmediatamente me puse manos a la obra, ordenando la limpieza de toda la superficie de la planta baja, que fue posible excepto en el puesto de "verdulería" situado al fondo, aún con cajas de frutas y verduras. Quedó una pequeña cantidad de escombros a su lado izquierdo y almacén de flores en la entrada de acceso por la calle Jardines. Muchos puestos conservaban los aparatos frigoríficos y otros útiles enseres. Un calendario de "Naranjas Torres", con la hoja abierta por el mes de diciembre de 1997, marcaba el principio del fin de la actividad comercial.

LAS PRIMERAS CONSULTAS PARA CONSERVAR SU ARQUITECTURA

Consultados los arquitectos municipales sobre la solidez de la estructura del edificio, no pareció que esta corriera peligro de derrumbe, es más se trataba de un edificio sólido. Varios arquitectos independientes, informalmente consultados, comprobaron a grandes rasgos la posibilidad de restauración de su techumbre, conservando las cerchas de hormigón y actuando sobre la cubierta de uralita, cambiándola por otra de cristal. Revisaron, sobre el terreno, el estado de los azulejos que revestían las paredes y los zócalos cerámicos. Su opinión fue unánime: era más barato vaciar la caja, pero mucho más estética la restauración, conservando algunos puestos, a pesar de la dificultad que podía entrañar encontrar un material similar al deteriorado.

Se pretende la habilitación de una sala de exposiciones en un lugar privilegiado de la ciudad, a pie de calle, de fácil acceso y en zona de ocio y paseo, pero sobre todo la recupe-



ración de un espacio de la historia reciente de nuestra ciudad.

Esa era la idea base de aquel entonces: la recuperación para la ciudadanía de un edificio emblemático, de gran solidez arquitectónica, sobre la base de una intervención de rehabilitación. Conservando un modelo de mercado que sólo presentaba deficiencias solucionables en la techumbre de uralita y en el deterioro del alicatado cerámico, a restaurar. Un edificio de características singulares que nos acercara a nuestra historia reciente de mediados del siglo XX. Sobre esta ilusionante idea comenzamos a trabajar. ♦

1.- Para más información ver: Neira, Fernando. El País del miércoles 28 de enero de 1998.
2.- Zorraquino, Susana. "Un viaje en el tiempo: El mercado municipal". Sociedad. Página 12-13. Más Getafe del 8 de enero de 2014.

Foto 1.- Mercado Municipal de Abastos de Getafe. Interior Vista General. Colección Moisés Rojas Cabezeulo.

Foto 2.- Mercado Municipal de Abastos de Getafe. Interior de un puesto. Colección Moisés Rojas Cabezeulo

Foto 3.- Mercado Municipal de Abastos de Getafe. Una visita. Colección Moisés Rojas Cabezeulo.

El placer de leer

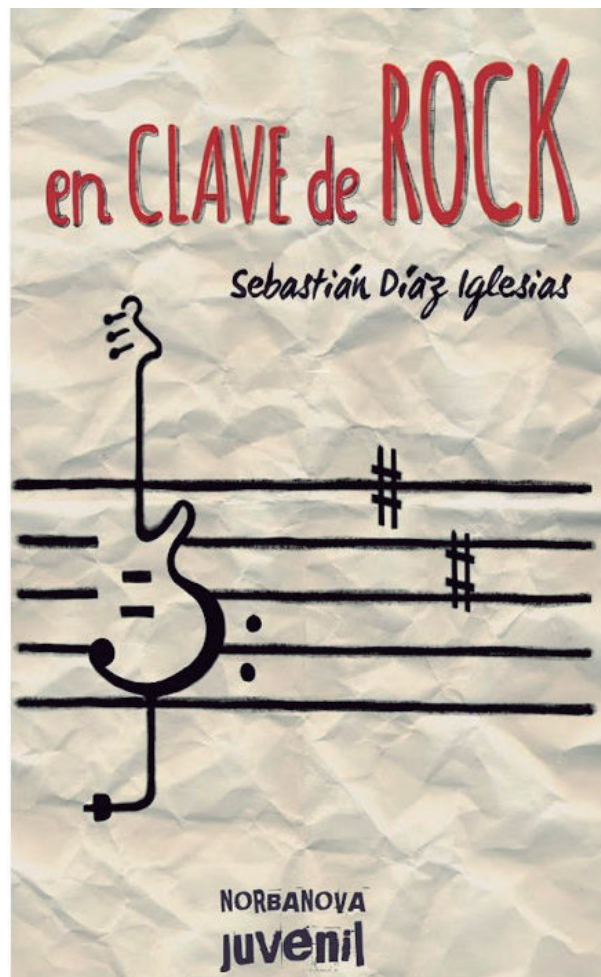


Por Ángel Prieto

El número 100 es muchas cosas: Es la parte de las cien iguales en que se divide un todo (centésima), es el cuadrado de 10, es la temperatura en grados centígrados a la cual el agua hierve a nivel del mar, es el es el número de años que contiene un siglo, es la expresión coloquial de abundancia (a cientos, ciento y la madre), es elocución de excitación (ponerse a cien), es enunciación de mucha velocidad (a cien por hora), es manifestación de longevidad (llegó a los cien años), de celebraciones, de aniversarios (los centenarios)... Es, pues, en el universo mundo de los números él que da la medida de multitud de conceptos, objetos, formas, expresiones de la vida cotidiana... En nuestro caso, querido lector, el número de la Revista de la Casa de Extremadura en Getafe que tienes en tus manos es el número cien. Cien números equivalen por término medio a 5000 páginas dedicadas casi de manera exclusiva a dar a conocer la cultura extremeña en esta ciudad de acogida, que es Getafe.

Como no podía ser menos, también en este número mágico, os proponemos la lectura placentera de tres novelas, de otros tantos autores extremeños. Cosa que hacemos con agrado porque, afortunadamente, nuestros escritores siguen creando mucha y buena literatura. Las novelas son: **En Clave de Rock, Tierra sin hombres y Los imprescindibles.**

En Clave de Rock (Norbanova, Juvenil, 2016) la ha escrito Sebastián Díaz Iglesias (Piornal, Cáceres, 1964), Doctor en Antropología Social y Cultural, licenciado en Psicología y maestro, que, en la actualidad ejerce como profesor de música en el IES El Brocense de Cáceres). Ha publicado, entre otros libros, *En Clave de Fa*, *Jarrampas*. *Ritual festivo y tramas de Identidad* en Piornal. Es coautor de *Los sonidos de un Pueblo*, *La Música en Extremadura...* En 2015 ha sido galardonado con el Premio Nacional de Educación en la modalidad de carrera investigadora e innovación educativa.



En Clave de Rock narra los avatares de Marcos, “un joven roquero entregado a esta música, transgresora y pasional, y Paula, una chica enamorada de la música clásica, desde

los géneros medievales a los contemporáneos. Los dos iniciarán un romance que no será fácil, pues las familias pondrán trabas a su relación, dado que están enfrentadas por cues-

tiones políticas. Un tema que, aunque no es nuevo en la literatura, aporta la originalidad de la música, el principal contexto en el que los dos jóvenes estudiantes de bachillerato se desenvuelven.

Ellos nos proponen un recorrido por la historia de la música clásica y del rock, con continuos y atractivos encuentros y desencuentros.

Podríamos pensar que *En Clave de Rock* es una novela destinada a un público juvenil, si tenemos en cuenta a sus personajes y su carácter pedagógico, pero el tema universal de la música la hace extensiva también a los lectores adultos”.

Los imprescindibles, la novela de los últimos maquis. (La Esfera de los libros, 2016) la ha escrito el periodista y escritor Raimundo Castro (Torremocha, Cáceres, 1955). Como periodista ha trabajado en el semanario *Guadiana*, *El Imparcial*, *El Periódico de Cataluña*, *El Globo*, *El Mundo* e *Interviú*. Actualmente, trabaja en el digital *República.com* y es tertu-

liano de 24 Horas (TVE), RNE y 13-TV.

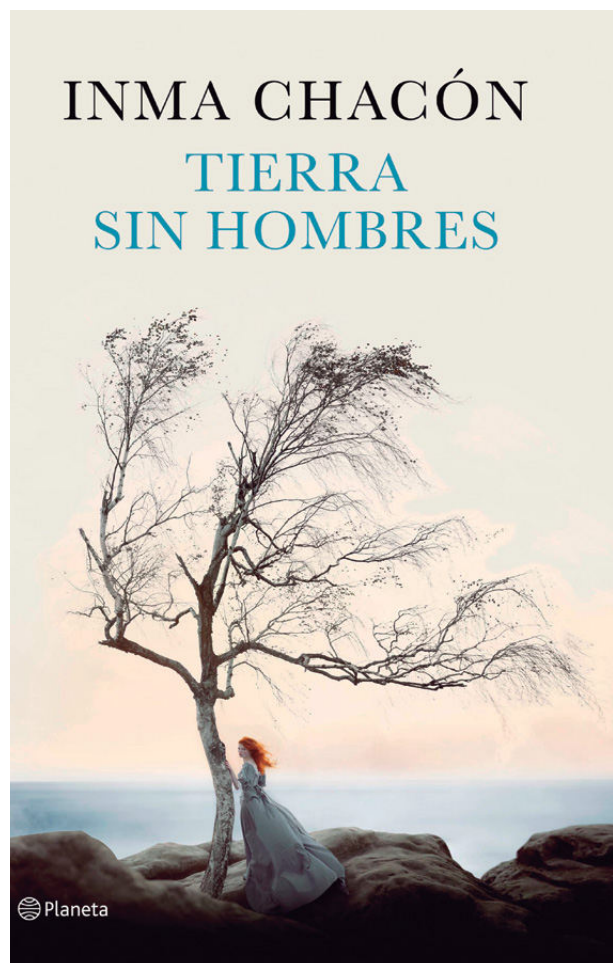
Como escritor es autor de La quema, Políticos con verso y sin enmienda, El sucesor, Memorias para la Paz, y coautor con Julia Navarro de La Izquierda que viene.

Los imprescindibles, La novela de los últimos maquis, tiene 789 páginas. A lo largo de todas ellas, Raimundo Castro narra de forma magistral la historia de los guerrilleros españoles que lucharon por sus ideales de libertad y justicia desde el inicio de la Guerra Civil hasta la huida, en 1955, de la última partida de «maquis». En esta trama de confrontación nacional e internacional, miles de guerrilleros defendieron su vida y sus ideas, sin apenas armamento ni intendencia, frente a una Guardia Civil a la que Franco situó como vanguardia de la represión para intentar vender a la opinión mundial la falsa idea de que los soldados republicanos que le combatían en las sierras eran simples «bandoleros». Al amparo de la verdad histórica, la novela desnuda acontecimientos terribles que la memoria oficial ha ocultado. La ejemplar odisea de los maquis, su lucha—trufada de heroicidades y traiciones—queda reflejada en su duro acontecer cotidiano; en un relato que, más allá de su inquietante desenlace, ofrece una profunda reflexión sobre la dignidad humana.

Tierra sin hombres (Planeta, 2016) la ha escrito Inma Chacón (Zafra, Badajoz, 1954). Inma es doctora en Ciencias de la Información por la UCM y profesora de Documentación en la Universidad Rey Juan Carlos.

Su primera incursión en el mundo de la narrativa fue la Princesa India, a la que siguieron Las filipinianas y Nick. Es autora de los poemarios Alas, Urdimbres, Antología de la Herida y Arcanos. En 2011 fue finalista del Premio Planeta con Tiempo de Arena, y en 2013, vio la luz Mientras pueda pensarte. En 2015, ha publicado Voces, una antología personal de relatos, dedicada a los extremeños. En 2016, en colaboración con José Ramón Fernández ha escrito Las Cervantes, obra de teatro representada en los festivales de teatro clásico de Alcalá de Henares, Cáceres y Almagro, entre otros.

Tierra sin hombres, presentada oficialmente en Madrid el 4 de octubre, es una novela de intrigas familiares en la Galicia de finales del siglo XIX y principios de XX, en una aldea cargada supersticiones y de habladurías una tierra de viudas de vivos, donde las mujeres ven como sus hombres han de emigrar en busca de una vida mejor, un sueño que a veces se cumple y otras se vuelve contra todos. Las hermanas Elisa y Sabela crecen en una pequeña aldea cercana a Ferrrol, donde su madre, Rosalía, una leiteira pobre, las cría sin la ayuda de su marido. Mateo, que emigró a América para iniciar un negocio que nunca concluyó, solo le dejó a su hermano Manuel, sordo desde los cinco años, que con su bondad temerosa y sencilla la ayuda a sacar a sus hijas adelante Cuando Rosalía planea la boda de su hija Elisa con Eloy, el único bachiller del pueblo, no cuenta con que su hermana Sabela se ha enamorado de él y que el guapo minero Martín tiene otros planes para ella. ♦



Elvira Valladolid, O la cosmogonía de una fotografía

Estamos ante un momento importante. Irrepetible. Celebramos el 25 Aniversario de nuestra REVISTA. Un gran logro cultural, histórico, antropológico, y sociológico, realizado a golpe de esfuerzo y empeño de muchos. Leasé: Pedro, Ángel, Julián, Apolinar, Javier... Aparicio, Prieto, Puerto, Mesa, Corrales... Nombres y apellidos hacedores, con tesón, de una creación literaria de calidad. Nuestra Publicación nos ha hecho viajeros por tierras extremeñas, y otras. Nos ha enriquecido con informaciones u opiniones. Con fotografías, imágenes testigo de tiempos pasados, presentes y por vivir. Y mucho más.

Por Victoria Gasané

Para conmemorar el evento hemos elegido las Obras de una joven fotógrafa, cuya minoría de edad cronológica, complementa con su mayoría creadora, fresca y natural. De la que en breve disfrutaremos de una Exposición de Fotografías prevista para el próximo año en la Sala de Exposiciones de la CREG.

Es la primera vez que introducimos fotografías en la página de arte de nuestra Revista. Y no es porque las consideremos fuera del circuito del nivel de obra de arte. Muy al contrario, desde que en el siglo XIX Niepce realizó las mejoras de la cámara oscura que trabajó Cesarini, discípulo de Da Vinci, la fotografía tiene un amplio recorrido en la adquisición de categoría de arte. Por todo, queremos subsanar este hecho, y prestarle, en adelante, la atención que se merece.

Elvira Valladolid, parte de una cosmogonía ordenadora, símbolo de un universo propio que intenta explicar el mundo y la humanidad a través de la captación de imágenes.¹⁰⁰

Adalvira. Noble y fiel. Todo verdad. Eso explica su etimología. Circunstancia que se ajusta a su personalidad. Alguien que busca y encuentra. Alguien, cuyos deseos consisten en inmortalizar instantes, que permanecen en el mundo de lo cotidiano, para transformarlos en imágenes congeladas.

Son momentos captados por ese demiurgo que crea u ordena el Mundo. Con la idea y el deseo de compartir experiencias, vivencias, pensamientos y sentimientos.

Para ello hecha mano de su educación, impregnada de fragmen-

tos artísticos, pictóricos y poéticos. Guiada, modestamente, unos progenitores que han aportado semillas creadoras. Y guiada también por su formación musical, que como instrumentista de cuerda, chelo y viola, para más señas, lleva cultivando desde la infancia con éxito.

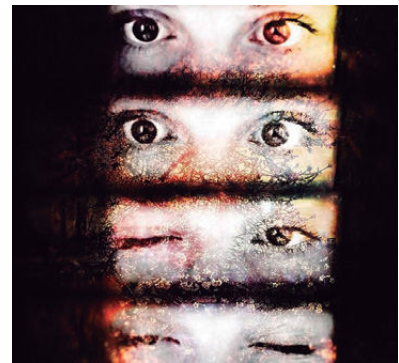
La vida de Elvira Valladolid es como un eluvión que aprovecha todos los aportes que el entorno ha depositado a sus pies, y a su cabeza, por supuesto. Por eso sus fotografías tienen el mensaje de la materia creadora. Su ojo capta los misterios que encierra la naturaleza. Los atrapa, y, posteriormente los transforma en su obra de arte personal. Personalizada.

Estas dos fotografías que ilustran nuestra página de arte, son una pequeña muestra de sus intereses. El mundo real, y el universo, como elementos portadores de la existencia del ser humano, y de todo lo que le rodea.

En "EL UNIVERSO Y LA COSMOGONÍA" podemos apreciar la dignificación del pie humano flotando en la inmensidad de un Cosmos ordenado por el efecto direccionante de la Cosmogonía. Un mundo donde la fantasía de la imaginación, lo misterioso, y las partículas del universo se funden creando espacios infinitos. Espacios donde el caos y la nada se ausentan, para dejar paso a la serenidad del espacio sideral. A la impronta entre la nada y el todo. Entre lo primero y lo infinito. En definitiva, entre el orden y el caos, esencia primigenia de la Filosofía. En dónde el orden se rubrica con la presencia de la música, un lenguaje hecho de sonidos ordenados, de silencios compactados que reinan en nosotros y, en el infinito,..., y más



El universo y la cosmogonía.



Entre miradas que miran.

allá. Música cuyas notas engullen el desorden y lo anulan.

"ENTRE MIRADAS QUE MIRAN" es una fotografía sencilla por el tema que trata, y al mismo tiempo notamos como esos ojos, múltiples de sí mismos, escudriñan atentos el Mundo. Y con el Mundo, vigilan. Nos vigilan. Parecen querer pedir explicaciones. O analizar las injusticias. O reivindicar igualdades..., o solicitar amor. O denotar la dulzura y la sencillez de unos ojos miel. Esos ojos reflexivos, incluso inquietantes, que van poco a poco difuminándose, están con su atenta mirada, reflejando el sentir de Elvira Valladolid, una joven creadora que vive con los pies en la Tierra, y se permite captar la inmensidad en un segundo y atraparla para crear sus personales obras de arte, con planteamientos pictóricos, a través del objetivo de su cámara. ♦

Centro Belleza Pasarela

C/ Rayo, 2 Esquina C/ Leganés
28904 Getafe (Madrid)



DEPILACIÓN LASER
DEPILACIÓN ELÉCTRICA
TRATAMIENTOS CORPORALES
TRATAMIENTOS FACIALES
MICROPIGMENTACIÓN

RAYOS UVA
TRATAMIENTO ÁCIDO HIALURÓNICO
ALISADO JAPONES
ALISADO KERATINA
MECHAS 3D



Tél.: Información y citas

91 665 19 38



De Villafranca de los Barros a Almendralejo (III)

(Tramo X) [19 km. Total recorrido: 196 km.]

Por Manuel Morajudo Manzanet, miembro del Grupo de Senderistas de Getafe

Todo esto que he contado no es que sea un descubrimiento fruto de mis dotes de investigador, me gusta investigar las cosas que me llaman la atención; pero no creo tener más dotes que cualquier otro semejante. Sobre todo porque este asunto viene perfectamente contado en cualquier edición de enciclopedias; pero no las de manual, esas que abrevian tanto sobre todo que terminas por no saber nada de lo que buscas en ellas. Me refiero a esas enciclopedias de más de 50 ó 100 tomos que nadie, normalmente, tiene en su casa; pero sí que las hay en cualquier biblioteca municipal. La de tonterías que se puede evitar decir si nos acostumbráramos más a consultarlas.

Consumí la tarde (después de hacer lo propio en un figón cercano que me recomendaron en la misma pensión, en donde me prepararon unos macarro-

nes con queso y con trozos de chacina que harían recuperarse al propio Espinceda de su sueño eterno, dicho sea con respeto a su memoria, tanto como el que le tengo a las cosas bien hechas y aquellos macarrones sólo son repetibles en ese lugar y de ahí el respeto al cocinero/a que los preparó, pura poesía) y buena parte de la noche paseando por esta ciudad surgida de algún asentamiento romano y sumergida en vino, como en jamón lo está MONESTERIO, aunque deduzco que durante cientos de años debió estarlo en trigo, porque si toda la extensión que ahora se dedica al cultivo de la vid lo fue antes a los cereales y teniendo en cuenta lo ubérrimo de estas tierras, debía sobrepasar con mucho a lo que produjera la cercana Castilla de este artículo primario. Exageraciones aparte, hay que reconocer que el vino alمندralejeño está de muerte. Claro, que también se podría

decir que inmersa en vino lo está la riojana Haro y en jamón, la onubense Jabugo o la salmantina Guijuelo; pero en lo que respecta a Extremadura, ALMENDRALEJO es la ciudad del vino y MONESTERIO la ciudad del jamón.

Insisto en esto de "ciudad" porque aunque no fuera tal hasta que Isabel II así la declarara en el siglo XIX (1851) y no fuera villa hasta que Carlos I le concedió tal título en 1536 y esté alejado el casco urbano de la calzada romana que sustancia la vía mozárabe, ALMENDRALEJO ya existía, aunque fuera un mero asentamiento de cazadores-recolectores, en tiempos prerromanos, como lo atestiguan el dolmen de la "Vega de Arnina" y otros restos en "Los Villares". En la actualidad se la considera la capital de la Tierra de Barros por número de habitantes y por el nivel económico alcanzado, y también por el número

de monumentos que atesora, aunque no todos me parezcan relevantes arquitectónicamente hablando. La principal edificación, sin lugar a dudas, es su iglesia parroquial bajo la advocación de Nuestra Señora de la Purificación y San Pedro, del siglo XVI, con una torre campanario de estilo herteriano realmente notable, así como la puerta principal y las laterales, que son de estilo plateresco, aunque puede que la principal sea más bien del gótico tardío, cuestión de matiz. Su interior llama la atención, sobre todo, por tener la superficie pictórica más grande de España. Pocos resquicios de la iglesia quedan sin su correspondiente pincelada. Pero con ser el templo principal no lo es en el baremo devocionario de los almendralejeños. El lugar por el que se sienten atraídos como las moscas a un panal de miel (¿o son las abejas?), hasta el punto de celebrar las fiestas patronales en el mes de Agosto en su nombre, es la ermita de La Piedad, levantada al poco de empezar el siglo XVI, que tiene una cancela de hierro forjado portentosa. Hay más ermitas, como la de San Roque, la de San José, la de San Antonio, la de Santiago, seguramente la más antigua, y conventos, como el de Santa Clara y casas solariegas a cascaporriño, como la de los Nieto, los Ortiz, la de los Condes de la Oliva, la de los Marqueses de Colonia, o el de la Encomienda, en pleno centro de la ciudad con un patio andaluz enorme que es una delicia, o el de Monsalud, de mediados del siglo XVIII y que hoy es la sede del Ayuntamiento y, como ya ha quedado claro, donde no nació Espronceda.

Por descansar del largo paseo, me senté a escribir y observar en una de las agradables terrazas que salpican las calles principales, como la del Círculo Mercantil, una delicia, edificio que fue levantado en 1924 donde antes hubo un casino y que tiene una fachada de aire clásico muy parecida a la del teatro Carolina Coronado. Estando allí me vinieron a la memoria algunas de las poesías que había leído en el bachillerato de esta mujer. Las recordaba porque a mi profesor de Literatura en el Instituto Miguel de Cervantes, de

Madrid, el catedrático Don Alberto Sánchez, un viejecito entrañable con cara de pajarito frito, decidió que a alguien tenía que tocarle realizar un trabajo sobre el Romanticismo español, y como yo por entonces le daba a esto de la poesía y no debía hacerlo mal porque hasta me las publicaban en la revista del Instituto, "El Ingenioso Hidalgo" se llamaba, pues quién mejor. Lo que mejor recordaba era que ella sí había nacido en ALMENDRALEJO y que casi todo lo que escribió tiene que ver con ésta su querida ciudad, aunque no por ello dejó de prodigarse en otros estilos literarios, como el teatro: "El divino Figueroa" o "El cuadro de la esperanza"; o la novela: "Paquita" o "La luz del Tajo" y, sobre todo, "Jarilla". Y también recordaba un caso curioso en la vida de esta poetisa o poeta, como quieran, que no me resisto a comentar.

Ella residía en el campo, alejada del mundanal ruido, aunque era muy conocida en el ambiente literario de mediados del siglo XIX por sus poesías y sus colaboraciones en los diarios de la época; de hecho, con 21 años, ya había recibido diversos galardones y premios, tanto provinciales como nacionales, por ejemplo, la corona de laurel del Liceo; pero siempre hay envidiosos y gente con mala leche que dieron en propalar el rumor del fallecimiento de la Coronado en su residencia campestre. La prensa, siempre a la que salta y tan carente de rigor como en la actualidad, aunque haya honrosas excepciones, se hizo eco del supuesto óbito y hasta aparecieron esquelas necrológicas en tales medios y alguna que otra loa funeraria. Me figuro la cara de lelos que se les debió quedar a los que parecían más transidos de dolor (que son muchas veces quienes menos lo sienten, pero siempre hay quien gusta de ser plañidera antes que gozarse en el recuerdo del obituado/a) cuando la poeta, enterada del macabro asunto, escribió a esos medios que gozaba de buena salud (cuando falleció "definitivamente" en Mitra, Portugal, ya contaba 88 años) y que por ahora no pensaba morir. No dudo que una de las razones para trasladarse a Madrid en 1848 fuera para que no la "volvieran a matar"

sin ella enterarse. Ya su abuelo había sido víctima de los enconos políticos, así como su padre, como para permitir que hicieran con ella algo parecido por una mal entendida y envidiosa competencia literaria, y hasta puede que en uno de sus poemas procurara dejar clara su postura sobre aquellos que nunca entenderán lo que es el amor a la vida, porque la vida misma no los ama ya que ellos no se dejan enseñar cómo hacerlo: con dejación absoluta de la soberbia, por lo tanto, con humildad y eterno agradecimiento por estar vivos. Dice en los tres últimos cuartetos de su poema "El amor de los amores":

"¿Quién nos ha de mirar por estas
vegas,
como vengas al pie de las encinas,
si no hay más que palomas campe-
sinas
que están también con sus amores
ciegas?"

Pero si quieres esperar la luna
Escondida estaré en la zarza rosa,
y si vienes con planta cautelosa,
no nos podrá sentir paloma alguna.
Y no temas si alguna se despierta,
Que si te logro ver, de gozo muero,
y aunque después lo cante al mun-
do entero
¿qué han de decir los vivos de una
muerta?"

Lo mismo que de una viva, necedades a cascaporriño.

Todo esto que he contado no es que sea un descubrimiento fruto de mis dotes de investigador, me gusta investigar las cosas que me llaman la atención; pero no creo tener más dotes que cualquier otro semejante. Sobre todo porque este asunto viene perfectamente contado en cualquier edición de enciclopedias; pero no las de manual, esas que abrevian tanto sobre todo que terminas por no saber nada de lo que buscas en ellas. Me refiero a esas enciclopedias de más de 50 ó 100 tomos que nadie, normalmente, tiene en su casa; pero sí que las hay en cualquier biblioteca municipal. La de tonterías que se puede evitar decir si nos acostumbráramos más a consultarlas. ♦



Las películas imprescindibles de la Navidad 2016. De princesas Disney, StarWars y videojuegos de éxito

Estas son las mejores propuestas que nos depara la cartelera de cine en este final de año.

Por Rafael Calderón Luna. Director de www.cineralia.com

Hace apenas unos días estábamos en bañador paseando por la playa, apurando nuestros últimos días de las vacaciones veraniegas y ahora, de repente, con el frío a la vuelta de la esquina y bajo la incesante lluvia, aquí estamos preparando un especial con las mejores películas que llegaran en esta navidad.

Al fin y al acabo no deja de ser un motivo más para celebrar una festividad, que además de dejarnos unos cuantos festivos y unos kilos de más, nos suele regalar algunos de los mejores estrenos de cine del año.

Y este 2016 no iba a ser menos. Entre los blockbusters que nos esperan en diciembre están la presentación al mundo de una nueva princesa Disney, el primer spin-off de la saga StarWars y la adaptación al cine del exitoso videojuego Assassin's Creed.

Estas son las películas imprescindibles de la navidad 2016.

■ **VAIANA (MOANA) (2-12-16)**

De que va: Vaiana, una auténtica navegante de las islas del sur del Pacífico, zarpa buscando una isla legendaria. Nuestra heroína forma equipo con el semidiós Maui, con el que busca cruzar el océano en un trepidante viaje repleto de aventura

y acción. En su camino, encontrará monstruosas criaturas marinas, peligrosos submundos y tradiciones milenarias.

Lo mejor: La etiqueta de nuevo clásico Disney siempre es un motivo de peso para confiar en el resultado, eso la convierte en una de las películas imprescindibles de esta navidad. Vaiana aspira a heredar el trono de Frozen, para ello cuenta en la dirección con Ron Clements y John Musker, responsables de La Sirenita y Aladdín, ahí es nada.

■ **ROGUE ONE: UNA HISTORIA DE STARWARS (16-12-16)**

De que va: Este esperado spin-off nos sitúa antes de los hechos acaecidos en StarWars IV: Una nueva esperanza, y nos narra las desventuras de la alianza rebelde para lograr robar los planos de la mortífera Estrella de la Muerte, con el objetivo de intentar destruirla y de esta manera devolver la tan ansiada paz a la Galaxia.

Lo mejor: ¿No os parece suficiente motivo que es una nueva peli de la saga StarWars?, además hablamos de que es el primer spin-off de StarWars y de que cuenta con un reparto de lo más atractivo, Felicity Jones, Diego Luna, ForestWithaker y MadsMikkelsen.

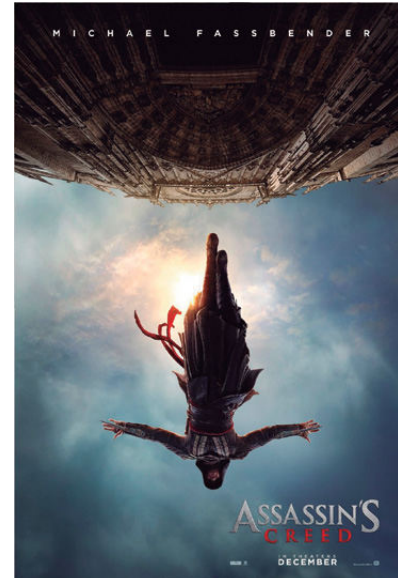
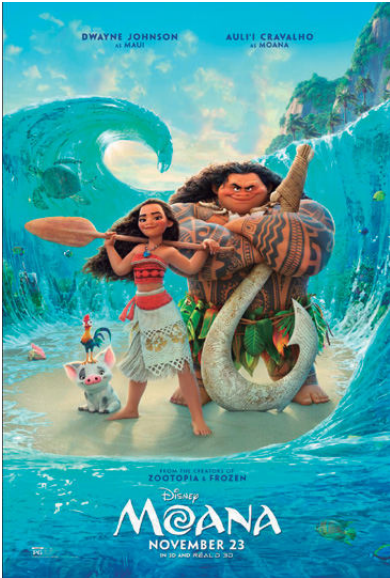
■ **ASSASSIN'S CREED (23-12-16)**

De que va: Gracias a una innovadora y revolucionaria tecnología que desbloquea algunos recuerdos genéticos, Callum Lynch (Michael Fassbender) se ve inmerso en las aventuras de su ancestro, Aguilar, en las tierras de España del siglo XV. Callum averigua que es el descendiente de una secreta y misteriosa sociedad, los Assassins, y que es poseedor de increíbles conocimientos y habilidades con los que podrá enfrentarse a la poderosa organización de los Templarios en el presente.

Lo mejor: El principal motivo es que es la adaptación al cine del videojuego Assassin's Creed. Un juego convertido en una de las sagas más populares y longevas de los últimos tiempos. Si recelaís precisamente de este motivo su reparto os sacará de dudas, Michael Fassbender, Marion Cotillard, Jeremy Irons, Brendan Gleeson y dos de los mejores actores españoles del momento Carlos Bardem y Javier Gutiérrez.

■ **¡CANTA! (23-12-16)**

De que va: Un koala es el dueño de un gran teatro que pasa un momento de crisis muy delicado. Para recuperar la gloria perdida organizan el mayor concurso de canto de todos los tiempos. Entre los cinco aspiran-



tes más importantes están un dicharachero y algo arrogante ratón, una joven elefanta con miedo escénico, una cerda que cuida de 25 lechones, un joven gorila hijo de un gánster y una puercoespín directora de una banda de rock alternativo acompañada de su arrogante novio.

Lo mejor: Es el nuevo trabajo de los responsables Los Minions o la más reciente Mascotas. En su reparto de voces en v.o. tenemos a Mathew McConaughey, Scarlett Johansson, ReeseWhiterspoon y SethMcFarlane.

■ **PASAJEROS (28-12-16)**

De que va: En un futuro cercano, la acción de la película nos sitúa dentro de una nave espacial que trans-

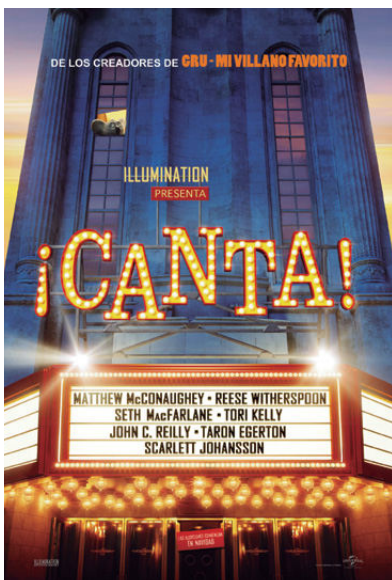
porta cientos de pasajeros hasta un lejano planeta para colonizarlo. Pero cuando, de manera sorprendente, uno de los pasajeros despierta 90 años antes de lo previsto, toma la decisión, ante la perspectiva de envejecer y morir solo, de despertar también a una mujer hermosa para que le haga compañía.

Lo mejor: La protagonizan las dos estrellas del momento, Jennifer Lawrence (Los juegos del hambre) y Chris Pratt (JurassicWorld y Guardianes de la galaxia). Su director además es de garantía, el noruego MortenTyldum (Headhunters y Theimitationgame). Sin duda una de las películas imprescindibles de la Navidad 2016.

■ **SILENCIO (30-12-16)**

De que va: Nos trasladamos a la segunda mitad del siglo XVII, dos jóvenes jesuitas emprenden un viaje a Japón buscando a un misionero que, tras ser perseguido y torturado, ha terminado renunciado a su fe. Ellos mismos tendrán que vivir en sus carnes el suplicio y la violencia con que los japoneses reciben a los cristianos.

Lo mejor: Hablamos de la nueva película de Martin Scorsese y eso ya es decir mucho. Además el reparto está encabezado por LiamNeeson, Andrew Garfield y Adam Driver. Podría ser una de las claras aspirantes a los Oscars 2017. ¿No os parecen suficientes motivos? ♦

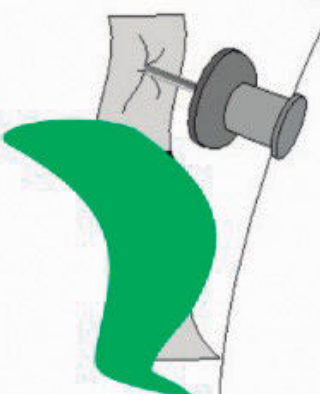




- ★ Menús elaborados con productos caseros y Extremeños
- ★ Postres Caseros: Natillas, Puding, Flan, Bizcocho...
(Arroz con leche especialidad de la Casa)
- ★ Gran variedad en raciones
- ★ Productos Sin gluten, sin huevo, lactosa.....

Comida por encargo

Asados: Cochinitillo, Cordero, Cabrito, Pollo...
Caldereta típica Extremeña: de Cordero o Cabrito
Arroces: Abanda, con Bogabante,
Paella Mixta, con Marisco, Arroz Negro...



CELEBRA AQUÍ TUS EVENTOS

Comuniones
Bautizos
Bodas
Cumpleaños
Comidas o cenas de empresa

Diseñamos el Menú a tú medida

HAZ TU RESERVA

TLF: 91-695.11.24

Especialidad de la Casa Migas Extremeñas



OTEFISA

Asesoría de Empresas

GABINETE TÉCNICO

FINANCIERO

FISCAL

LABORAL

CONTABLE

Avda. de España, 4 - 2º - 8
28903 GETAFE (Madrid)

Teléfono: 91 681 61 28 · Fax: 91 681 61 62

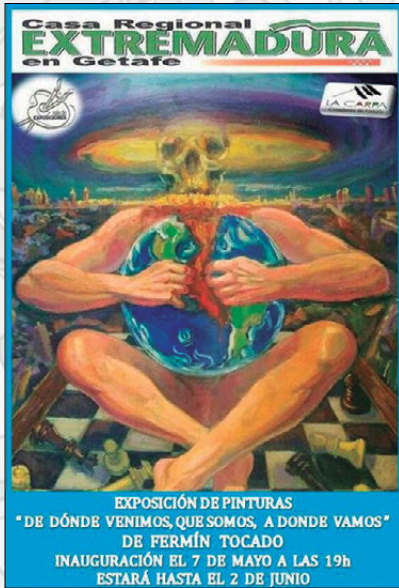


Joyería **MAYTER'S**

**T
M
C**

c/ Palacios, 8 · TELÉFONO: 91 682 02 52
28902 GETAFE (Madrid)

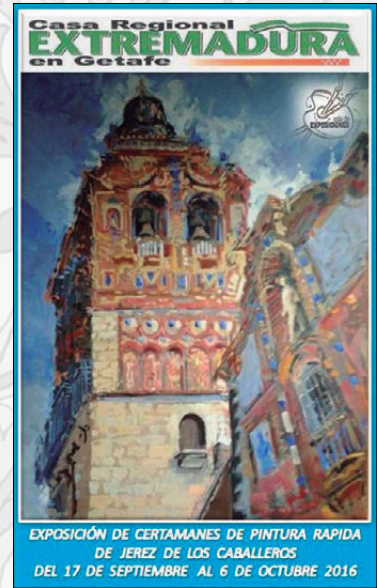
**PRESTIGIO Y CALIDAD
A SU JUSTO PRECIO**



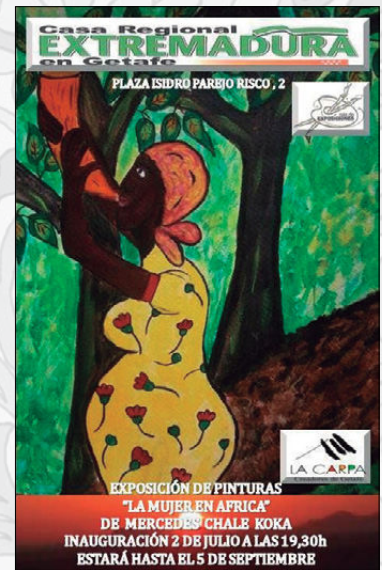
El día 7 de mayo se inauguró la exposición de Fermín Tocado, socio de La Carpa,. Estuvo acompañado de Isabel S. Anguita y de Antonio Gallardo, Presidente de La Carpa.



La Alcaldesa de Jerez de los Caballeros y Vicepresidenta de la Diputación de Badajoz, Virginia Borrallo inauguró la exposición de pinturas correspondientes a premios de pintura rápida de la ciudad de Jerez.



Mercedes Chale, Pintora de la Asociación "La Carpa" , expuso sus obras sobre la mujer africana en la Casa de Extremadura. En la inauguración estuvo acompañada de directivos de ambas asociaciones y de sus familiares.



La Casa Regional de Extremadura, acogió una exposición de fotografías sobre el municipio extremeño de Romangordo, Alonso, Ávila, García y Senosiain, fotografiaron este municipio ejemplo de progreso gracias a los grandes trabajadores que han nacido entre madroños y olivos.



El Grupo flamenco "Cañaverales" actuado en la Casa de Extremadura.



La Casa de Extremadura visitó el Valle del Jerte con motivo de la Flor del Cerezo.



Caseta de la Casa de Extremadura en las Fiestas Locales de Getafe. A todos los colaboradores nuestro agradecimiento y gracias por su gran trabajo.



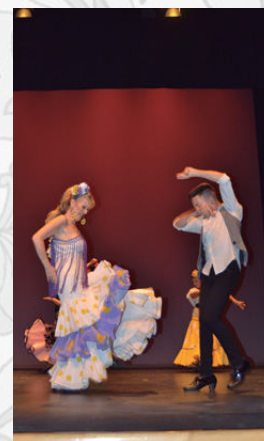
El Bar Restaurante de la Casa de Extremadura ganó el segundo premio del Puchero, organizado por ACOEG. Recoge el Premio la Gerente Gema Cáceres, acompañada del Presidente y directivos de ACOEG y la Concejala y segunda Teniente de alcalde de Recursos Humanos, Empleo, Desarrollo Económico y Atención Ciudadana



La Casa de Extremadura participoólas fotos. 19 niños y niñas disfrutaron de ellas y sus Padres acompañándoles ataviados acorde al motivo, como es habitual en ellos.



La Casa Regional de Extremadura, celebró el fin de curso de los talleres y actividades que se realizan diariamente en nuestra sede. Los talleres de manualidades (bolillos, lagartera, pintura en tela, decoración...) cerraron el curso con una exposición de los trabajos realizados. Los talleres de (danza española, danza del vientre, baile de salón, baile latinos, pilates...) este año lo celebraron en el Teatro Francisco Rabal de Pinto y en la Casa de Extremadura demostrando la superación que año tras año vienen realizando de la mano de sus monitoras y monitores. Los Coros y Danzas siguen demostrando sus conocimientos del folclore extremeño y de otras comunidades en sus más de 25 años bailando en los escenarios de España y Portugal. Los talleres de Asesoría psicosocial, Asesoría jurídica, fiscal, laboral... y de Apoyo escolar cerraron el curso con el correspondiente análisis y valoración de la atención prestada. Todos ellos acaban de comenzar el nuevo curso con ilusión y ganas de superación.



Fiesta Fin de Curso en el Teatro Paco Rabal de Pinto.

Miel y Espiga en la terra de la Casa de Extremadura.



Clausura Oficial del Curso a cargo de la Concejala de Cultura Raquel Alcázar.



Clausura de los talleres de Manualidades.

El Bar Restaurante de la Casa de Extremadura inauguró en Junio la Terraza Chill Out.





El Grupo de Coros y Danzas "Miel y Espiga" de la Casa Regional de Extremadura actuó en el municipio extremeño de Holguera en las fiestas estivales junto a otros grupos de Portugal y Extremadura.



El 24 de septiembre actuó, invitado por la Federación de Folclore Extremeña, en el Festival Bonifacio Gil en San Vicente de Alcántara.

La Casa Regional de Extremadura, celebró la festividad de la Comunidad Extremeña y de su Patrona los días 16, 17 y 18 de septiembre, con la participación del Ayuntamiento de Jerez de los Caballeros y la colaboración del Ayuntamiento de Getafe. Como podemos ver en algunas de las fotos se desarrollaron todas las actividades previstas con la presencia de Alcaldesas de ambos municipios, concejales/as, Coroneles de la Base Aérea y ACAR, Casas Regionales, Asociaciones..., socios y socias de nuestra Casa Regional.

Los Coros y Danzas de la Casa de Extremadura, abrieron el telón con la presentación de sus hijos entre 0 y 10 años ataviados con el traje regional de Extremadura. El futuro está asegurado.







Los talleres de la Casa de Extremadura expusieron los trabajos realizados con motivo de la celebración del fin de curso 2015/2016 (bolillos, lagartera, pintura , decoración...)



Con la inauguración de las XXXVI Jornadas Culturales y la celebración de los XXVII años que llevamos en la actual Sede dimos comienzo al Curso 2016/2017. Lo hicimos recordando a una de las personas Ilustres de Extremadura en la emigración como lo ha sido D. Santiago Castelo, natural de Granja de Torrehermosa en Badajoz, fue Presidente de la Real Academia de Extremadura y Subdirector del diario ABC, persona muy cercana a las Casas de Extremadura, visitó nuestra Casa Regional en varias ocasiones y en esta ocasión lo hizo con motivo de la publicación del libro "Santiago Castelo, el poeta de la memoria dulce" de Ricardo Hernández Mejía. Después, los hicieron los Coros y Danzas "Miel y Espiga" de la Casa de Extremadura y como grupo invitado estuvieron los Coros y Danzas del municipio extremeño de Holguera. Nos acompañaron el Primer Teniente de Alcalde, personalidades civiles y militares de la localidad getafense.





Presentación de la novela, "Los Imprescindibles", del periodista y escritor, Raimundo Castro en el Espacio Mercado dentro del Certamen de novela Getafe Negro con quien colabora la Casa de Extremadura. La novela narra la resistencia armada contra Franco que los Guerrilleros de la Libertad (Maquis) opusieron contra la dictadura, una vez terminada la Guerra Civil.



El día 23 de abril, Día del Libro, se celebró en la Casa de Extremadura una velada Poético-Musical a cargo del cantautor y poeta, Pablo Guerrero, la poetisa y escritora, Inma Chacón y el clarinetista joven mejor del mundo (año 2013), Víctor Díaz Guerra.



Martin Sánchez, Cronista Oficial de Getafe y socio de esta Casa Regional, presentó su último trabajo "Getafe: Centro y Corazón de España, Historia, Arte y Cultura. en la Casa de Extremadura.



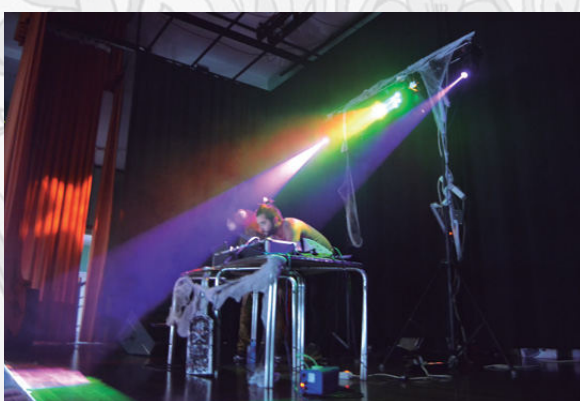
Los Coros y danzas "Miel y Espiga" actuaron como todos los años en las fiestas locales de Getafe.



La Exposición y Venta de productos extremeños "Arte de Extremadura" estuvo en la Plaza General Palacios del 02 al 06 de noviembre. Diez empresas extremeñas expusieron sus productos.



Isabel Moreno, (primera por la izq.) representó a la Casa de Extremadura en las Jornadas Municipales Creando Redes.



La Cafetería – Restaurante y la Casa de Extremadura organizaron la Fiesta de halloween con DJ y gente muy especial como podemos ver en la fotografías.



Manolo Romero, Pepe Viñuela y varios escritores y poetas visitan la Casa de Extremadura como lugar de trabajo. En las fotos Pepe Viñuela con Manolo Romero, el Presidente de la Casa de Extremadura y con la Gerente de la Cafetería de Casa de Extremadura.

Actividades

La Casa Regional de Extremadura en Getafe celebró su XIV Encuentro Nacional de Encaje de Bolillos "Visitación Ballesteros", contó con la asistencia de 550 encajeras entre los que había varios hombres que se animan a aprender esta labor en la que previamente hay que convencerse que es posible superar las dificultades que a primera vista parecen imposibles de realizar.

Nuestro agradecimiento a todas y todos los participantes, instituciones y empresas colaboradoras, directivos, socios y socias y a los talleres de encaje de nuestra Casa Regional. Queremos seguir aprendiendo para mejorar cada año. Os pedimos a las asociaciones o grupos de encajeras que nos ayudéis en esta tarea. Procuraremos incorporar todas vuestras propuestas, siempre que la economía no lo impida.
Gracias.





INMA CHACÓN

Nacida en Zafra, Badajoz (1954). Es doctora en Ciencias de la Información por la Universidad Complutense de Madrid y profesora de Documentación en la Universidad Rey Juan Carlos. Fundó y dirigió la revista digital Binaria: Revista de Comunicación, Cultura y Tecnología. Su primera incursión en el mundo de la narrativa fue "La princesa india", a las que siguieron "Las filipinianas" y "Nick", una novela juvenil donde se cuenta una historia de amor a través de la red. También ha publicado los poemarios "Alas", "Urdimbres", "Antología de la herida" y "Arcanos". En 2011 fue finalista del Premio Planeta con "Tiempo de arena", un relato apasionante sobre las herederas de un hacendado español a finales del siglo XIX, y en 2013 vio la luz Mientras pueda pensarte, una novela emotiva y sobrecogedora. También ha publicado "Voces", una antología personal de relatos, y, en el campo de la dramaturgia, "El laberinto y la urtimbre". Su otra "Sí, vale, vale, chao" ha sido representada con gran éxito de público. En 2016, por encargo de la Biblioteca Nacional, para conmemorar el cuarto centenario de Cervantes, escribió Las Cervantas junto a José Ramón Fernández, representada en los festivales de teatro clásico de Alcalá de Henares, Cáceres y Almagro, entre otros.



Este año 2016, ha publicado "Tierra sin hombres", una novela de intrigas familiares en la Galicia de finales del siglo XIX y principios del XX, en una aldea cargada de supersticiones y de habladurías; una tierra de viudas de vivos...

La Casa Regional de Extremadura en Getafe ha decidido concederle el Premio "Trayectoria Literaria" en pro de la igualdad de género. En pro de que la condición femenina pueda ser sujeto de hecho y de derecho en el espacio público de la educación, el trabajo, la ciudadanía...



SEBASTIÁN DÍAZ IGLESIAS

Nacido en Piornal, es maestro, profesor de Enseñanza Secundaria, licenciado en Psicología y Doctor en Antropología Social y Cultural por la UEX y Premio Nacional a la Innovación e Investigación Educativa. Entre sus publicaciones destacan las novelas "En Clave de Fa", "En Clave de Rock" y el libros "Jarrampilas, Ritual festivo y tramas de identidad de Piornal". Asimismo es coautor de obras como "Los sonidos de un pueblo", "La Música en Extremadura" e "Instrumentos de la tradición musical de Extremadura".

En la actualidad, además de dar clases de la Historia de la Música en el I.E.S. El Brocense, realiza un programa de radio sobre música Folk en Canal Extremadura. La Casa Regional de Extremadura en Getafe ha decidido concederle el Premio "Educación y Cultura" por su labor investigadora en el campo de la Innovación Educativa. Por su afán en buscar las estrategias y métodos más idóneos para, sin olvidar los aspectos cognitivos, conseguir una escuela recreada en un ambiente de tolerancia, respeto, deleite y juego.

ELENA AYUSO LEDESMA

Nacida en Herrera del Duque (Badajoz). La joven paralímpica ha sido pionera en la práctica de Paracanoe.

Elena comenzó a practicar piragüismo con 12 años y en el año 2014 se alzaba con dos medallas de plata en la Copa de España de Piragüismo Paralímpico en la categoría absoluta de Paracanoe.

Con tan sólo 19 años recibió la Medalla de Extremadura en un acto institucional que tuvo lugar en el Teatro Romano de Mérida.

La Casa Regional de Extremadura concede el Premio "Deportista del año extremeña" a Elena por su espíritu de superación personal y deportivo, por los triunfos conseguidos y por llevar con orgullo el nombre de Extremadura allá por donde va.



EUGENIO DURÁN MÉNDEZ

La Junta Directiva concede el Premio de Reconocimiento como "Socio del Año" a Eugenio por su importantísima labor en la Casa Regional de Extremadura desde el año 1997. Poco después de ingresar como socio en la Casa, pasa a formar parte de la Junta Directiva, en la que ha desempeñado diferentes cargos, finalizando su mandato como Vicepresidente Primero en mayo de 2016.

Ha desarrollado su labor como responsable de Festejos, coordinando: la caseta de la feria, el belén viviente, la matanza, el encuentro nacional de Encajes de Bolillos... por destacar alguna de las actividades donde ha participado intensamente. Él supo acercar su pueblo, Aliseda, a Getafe, que ha sido visitado por su alcaldesa en varias ocasiones, como reconocimiento a la labor de Eugenio y demás paisanos de Aliseda en la Casa.



BANCA PUEYO

La Casa Regional de Extremadura en Getafe concede el Premio "Empresario del año" a Banca Pueyo por su trayectoria como empresa Extremeña que acaba de cumplir 125 años.

Cuenta con más de 100 sucursales en Extremadura y continúa abriendo fronteras en Madrid y Andalucía, siendo ejemplar del rigor en los procesos empresariales y modelo de confianza y apuesta por la aplicación de nuevas tecnologías al servicio de los extremeños y de Extremadura. Desde su llegada a Getafe colabora en las actividades culturales y sociales de nuestra Casa Regional.

La Casa Regional de Extremadura en Getafe concede el Premio "Empresario del año" a Banca Pueyo por su trayectoria como empresa Extremeña que acaba de cumplir 125 años.



VCGM

INMOBILIARIA

RCB
CORBOR



CENTRO DE RECUPERACIÓN Y FISIOTERAPIA

Recuperación funcional y neurológica
Fisioterapia Deportiva
Electroterapia en General
Osteopatía
Quiromasaje - Masoterapia

Acupuntura
Iontoforesis - Tens
Rayor Láser
Magnetoterapia
Masaje Deportivo

C/ Velasco, 19 - 28901 Getafe

C/ Madrid, 81 1º A - 28902 Getafe

www.corbor.org

Tel. y Fax: 91 695 37 63

91 681 54 16

Patricio



Calle Maquinista , s/n
28320 Pinto - Madrid
Telf. 91 683 72 38 / Fax 91 665 00 67

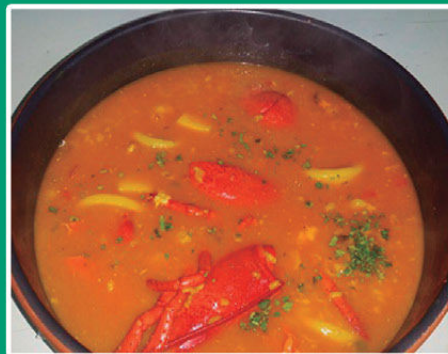
info@transportespatricio.com
comercial@transportespatricio.com
www.transportespatricio.com



EL CARDENAL

ARROCERÍA RESTAURANTE CERVERÍA
C/ MADRID, 20 TLF.: 91 695 70 23 28901 GETAFE (MADRID)

**NUESTRA ESPECIALIDAD LOS ARROCES
CALDOSOS Y PAELLAS**



**TAMBIÉN PUEDEN DEGUSTAR NUESTRAS CARNES
A LA PIEDRA MARISCOS Y EMBUTIDOS**



WWW.ELCARDENAL.ES

DÍA 26 DE NOVIEMBRE ENTREGA DE PREMIOS Y CENA DE CONVIVENCIA 2016

A las 21,30 h. La Casa Regional de Extremadura celebrará un año más el XXXVIII Aniversario y la publicación del nº 100 de la Revista "Extremadura en Getafe", durante la Cena en los Salones Emperador.

-Se hará entrega de las Medallas, al Socio/a del año, empresario y personalidades de Extremadura y del Municipio de Getafe.

Gran Velada de Baile con Orquesta

En la foto los premiados 2015.



ENCUENTRO DE VILLANCISCO (Fecha por determinar)

El Grupo de Coros y Danzas "Miel y Espiga" participará en el Encuentro de Villancicos que anualmente organiza el Ayuntamiento en el Teatro García Lorca.



DÍA 16 y 17 DE DICIEMBRE XXVIII BELÉN VIVIENTE

De 18,00 a 20,30 h. La Casa Regional de Extremadura en Getafe instalará su tradicional Belén Viviente delante de la Fachada Principal de la Catedral, donde una vez más se realizará la representación. Anunciación a los pastores, ofrendas al niño Jesús y nos acompañarán sus majestades los Reyes Magos de Oriente, Cartero Real, Pajes y más de cincuenta personajes ataviados de época.

Uno de los atractivos importante es la presencia de los animales, el buey, la mula, ovejas, cabras, gallinas, pavos....

El Grupo de Coros y Danzas "Miel y Espiga", el Grupo de Coros y Danzas de la Casa de Extremadura de Carabanchel, la Coral Infantil de Getafe.... y otros grupos del municipio de Getafe ofrecerán sus villancicos como ofrenda.

Se repartirán dulces, caramelos, castañas, zumos y chocolate a todos los niños y mayores que visiten el Belén Viviente

El sábado 17, se volverá a repetir la escenificación a la misma hora.



TROFEOS GETAFE

Trofeos Deportivos
Placas de Homenaje
Medallas
Regalos de Empresa
Participaciones
Bodas
Bautizos
Comuniones

SE HACEN
GRABACIONES
EN GENERAL

C/ Pingarrón, 3 - 28902
GETAFE (Madrid)
Tel.: 91 695 89 58

estamos a tu lado

125
años
1890-2015



oficinas Banca Pueyo:

- **100** en Extremadura
- **6** en Madrid
(Luchana, Bernabéu, Móstoles, Alcorcón, Fuenlabrada, Getafe)
- **1** en Sevilla

en Getafe:

c/ General. Palacio, 5 - tfno.: 915 687 733

Banca Pueyo colabora con:



Fundación
José Manuel
Calderón



bancapueyo.es
e-pueyo.com



Tú eliges

BANCA PUEYO

FUNDADA EN 1890

mejor servicio



CONFREMAR

Congelados y Frescos del Mar, S A.

"para comer bien"

**Lo mejor del campo y del mar,
directo a tu congelador.**



Visita www.paracomerbien.es
encontrarás recetas, información nutricional,
concursos, noticias y juegos para los más pequeños.

www.confremar.com

