

# ERICSSON FONITO

Compañía Española Ericsson, S. A. • Torre de Madrid, Plaza de España • Madrid, 15 de junio de 1968 • N.º 34

## ERICSSON

instala en España

### "el télex" más avanzado del mundo

L M Ericsson se complace en comunicar al público español la puesta en servicio de sus sistemas "TELEX" y "GENTEX" recientemente instalados para el Ministerio de la Gobernación en su Dirección General de Correos y Telecomunicación y que hoy cubren todo el país.

Las 73 grandes centrales automáticas,  
instaladas en 65 ciudades de España  
para el tránsito nacional e internacional  
de mensajes "TELEX" y "GENTEX",

Así comunicó nuestra Compañía en la prensa española  
la puesta en servicio  
de los sistemas "Télex" y "Gentex"

de comunicaciones

**D**ENTRO de poco tiempo, cuando el Ministerio de la Gobernación y la Dirección General de Correos y Telecomunicación procedan a inaugurar oficialmente los sistemas «Télex» y «Gentex» (que ya se hallan en servicio), habrá concluido la obra más importante realizada hasta hoy por L M Ericsson en España.

Los equipos puestos en funcionamiento por nuestra organización consisten en tres grandes centrales internacionales de tránsito, tipo ARM-201, instaladas en Madrid, Barcelona y Bilbao, encargadas de recibir y canalizar los mensajes Télex hacia y desde el exterior; seis centrales regionales de tránsito, ARM-201, instaladas en Madrid, Barcelona, Bilbao, Valencia, Sevilla y La Coruña, para canalizar el tránsito en toda la península; y 65 centrales terminales, ARB-111, de diversas capacidades, cuya función es la recepción local del mensaje enviado desde el teletypewriter del abonado y su transmisión hacia el punto de destino por las distintas vías o canales disponibles. La instalación y puesta en marcha de estas 73 centrales para los servicios Télex y Gentex, mediante equipos de L M Ericsson, constituyen un notable progreso para la Administración del Estado español en el campo de este tipo de comunicaciones.

#### • Dura competencia internacional

En el verano de 1964, al ponerse en marcha las realizaciones del Primer Plan de Desarrollo Económico y Social, el Ministerio de la Gobernación convocó un concurso público internacional entre las compañías que podían proporcionar sistemas altamente automatizados y que respondieran a las más modernas técnicas existentes. El Estado confió a la Dirección General de Correos y Telecomunicación el examen, valoración y decisión sobre los equipos propuestos, con miras a un replanteamiento de la red nacional de Télex y el perfeccionamiento de las comunicaciones con el extranjero. Los equipos que se eligieron debían cumplir las exigencias de una alta calidad técnica y una amplia gama de posibilidades futuras.

L M Ericsson, en competencia con las organizaciones internacionales «ITT», «Siemens» y otras, obtuvo el Contrato para la realización de todo el proyecto. Después de cuatro años de interesantes trabajos, encomendados a los Departamentos de «Télex I» y «Télex II», cuyas direcciones han funcionado en nuestras oficinas de la Torre de Madrid, las instalaciones han sido terminadas y se hallan en funcionamiento. La Administración

del Estado está satisfecha de la obra realizada y se precia de contar con servicios Télex y Gentex que se cuentan entre los más modernos del mundo. Así lo han confirmado, entre otros, los Ministros de Comunicaciones de las Repúblicas de Chile y Argentina, en sus recientes visitas a España.

#### • De 1.000 a 4.800 abonados

Al iniciarse la instalación de nuestros equipos (1964), la red española de Télex contaba únicamente con 1.000 abonados. Hoy, la capacidad de las nuevas centrales permite hasta 4.800 abonados, que podrán recibir el servicio a medida que la Administración conceda las líneas a los solicitantes. Estas grandes ampliaciones del servicio se han conseguido mediante la instalación de las seis centrales regionales (ARM-201) y las 65 centrales terminales (ARB-111) que enlazan con las primeras.

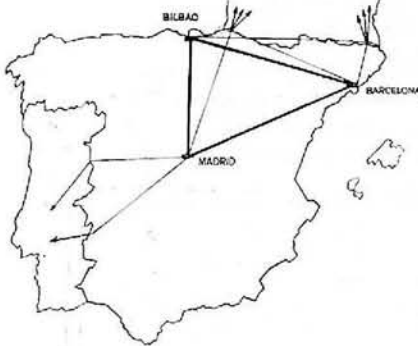
La armazón de la red está constituida por las centrales de tránsito ARM, con las que siempre enlazan o forman cuerpo varias terminales ARB. De este modo, se forma una red poligonal, en vez del antiguo sistema radial que se hallaba en funcionamiento antes de la puesta en marcha de nuestros equipos.

(Pasa a la pág. 2.)



# "... el Télex" más avanzado del mundo

(Viene de la pág. 1.)



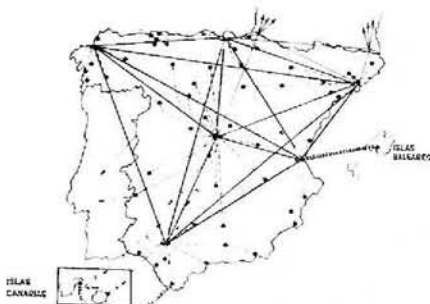
Las centrales de tránsito internacional ARM-201 comunican al abonado con todas las capitales del mundo



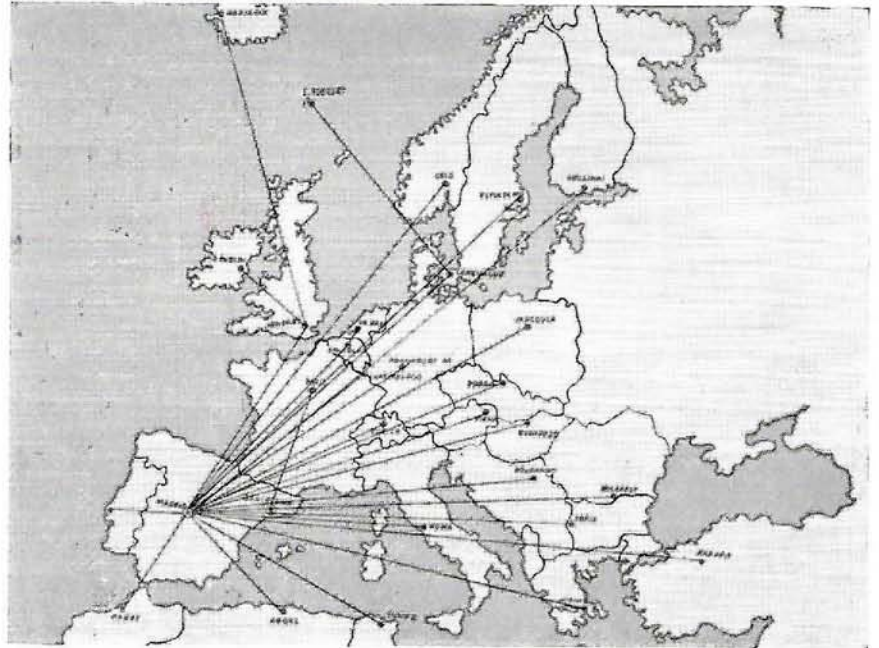
Las seis centrales regionales forman una red poligonal de tipo "todos con todos"



Las centrales terminales ARB-111 enlazan con las centrales regionales



Las islas Canarias y Baleares están enlazadas con la península. El esquema muestra la red completa



El moderno sistema "Télex" de M.L. Ericsson permite comunicación rápida y directa con la red europea y todos los países del continente

Todas estas centrales utilizan el «selector de coordenadas» o «Crossbar» como elemento esencial para la conmutación. Como se sabe, este elemento es muy rápido y seguro, tiene un desgaste mínimo y exige también un mínimo de mantenimiento. Otra de las ventajas del sistema es que permite la *selección de vías alternativas*. Así, los equipos ARM ofrecen una vía directa por cada dirección y hasta un máximo de cuatro vías alternativas. Lo cual quiere decir que la central puede elegir, en forma automática, la vía más rápida y menos congestionada para enviar el mensaje recibido desde la central terminal, o directamente desde el teleimpresor del abonado.

cación del sistema automático de tasación denominado «Toll-tiketing» o «T. T.», que funciona en conexión con las tres grandes centrales de tránsito internacional. Consiste en la incorporación de los sistemas de «proceso de datos» por tarjeta perforada a estas comunicaciones. Cuando la central recibe los impulsos del teleimpresor, las perforadoras «IMB» producen tarjetas en que se registran todos los datos relativos al mensaje: número del abonado; día, hora y minuto de la llamada; duración del

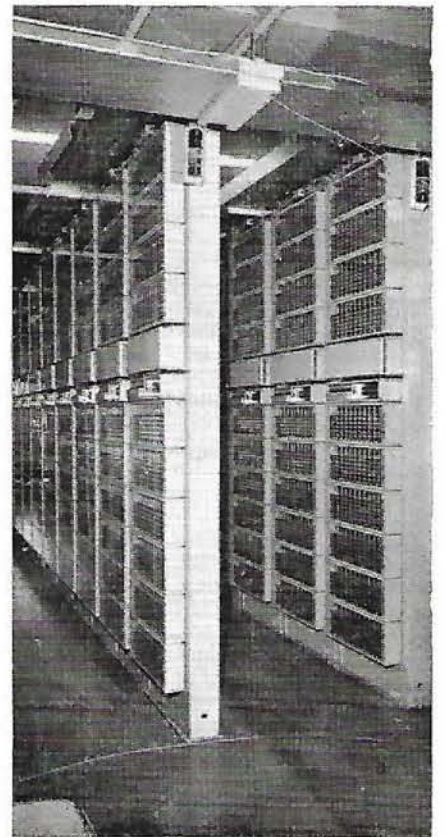
## ● Servicio Internacional

Para satisfacer las necesidades del tráfico internacional, se han instalado tres grandes centrales, también de tipo ARM-201, en Madrid, Barcelona y Bilbao. Estos equipos, denominados de tránsito, se encargan de recibir, canalizar y transmitir automáticamente los mensajes *Télex* producidos en cualquier lugar de la península, enviándolos a las capitales de todos los países del mundo, mediante las redes internacionales existentes.

Estos equipos tienen la posibilidad de transmitir hasta 1.000 mensajes simultáneos (si existiera en determinado momento el mismo número de canales libres hacia el extranjero); y eligen, también en forma automática, las vías alternativas más convenientes. De este modo, si un abonado de Valencia pide, por ejemplo, comunicación con Londres y los canales de la central de Madrid están muy congestionados, su mensaje pasará automáticamente a la central de Bilbao, para encontrar en ella una vía disponible hacia el extranjero.

## ● "T. T.": Proceso de Datos

Otro de los avances técnicos importantes, introducidos en la nueva red *Télex* española, ha sido la apli-



Madrid: los selectores "crossbar" de la gran central ARM-201 de tránsito internacional



**Barcelona: bastidores en batería constituyen el equipo "Toll-tiksting" para procesar todos los datos relativos a la llamada de abonado**

mensaje; tasación por el servicio según las tarifas; y valor total del mensaje cursado. Este sistema automático permite a la Administración un control estadístico perfecto y una notable economía de tiempo y de personal para la facturación y el cobro de los servicios al abonado.

● **Hasta 15 servicios diferentes**

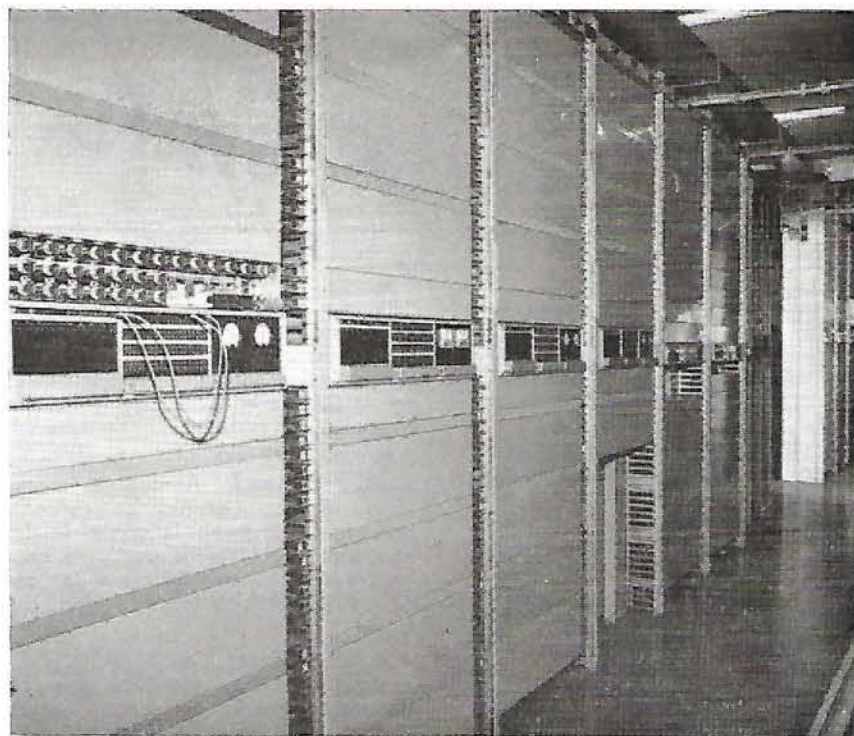
La combinación de centrales ARM y ARB permite obtener hasta un máximo de 15 categorías diferentes de abonados. Por el momento, la Administración española sólo ha puesto en servicio dos de estas categorías: *Télex* y *Gentex*. Lo cual quiere decir que existen otras 13 posibilidades no explotadas para el establecimiento de otros servicios, tales como: policía, bancos, agencias de noticias, servicios de «tele-foto», servicio a embajadas, abonados con alfabeto árabe, etcétera.

Las vías de transmisión empleadas abarcan, en telegrafía múltiple, desde las líneas aéreas hasta cables submarinos y «hertzianos».

● **¿Qué es "Gentex"?**

La antigua telegrafía «morse» apenas si existe ya, porque los centros de expedición de telegramas en todo el mundo han sido equipados con teleimpresores, los cuales se conectan, o bien a una red separada, o bien a una red pública de *Télex*. Al tráfico iniciado por estos teletipos para los telegramas internacionales se le llamó originalmente «*Gentex*». El nombre se difundió más tarde y hoy se aplica a los teleimpresores que utilizan los centros u oficinas nacionales de expedición telegráfica, llamándose consecuentemente «*abonados Gentex*» a las oficinas públicas telegráficas, tanto para telegramas nacionales como para los internacionales.

En el sistema *Télex* de LM Ericsson se puede asignar a estos abonados una categoría propia. Esto ofrece grandes ventajas, puesto que se pueden conectar los abonados *Gentex* a la red nacional de teleimpresores.



Gracias a esto es posible la conexión directa entre un abonado ordinario y uno de *Gentex*. De este modo puede expedirse, en la forma ordinaria del *Télex* y en ambas direcciones un texto de telegrama entre un abonado y un centro de expedición telegráfica, eliminándose así el servicio de mensajeros, que cada día resulta más costoso y complicado.

● **1.000 Puestos "Gentex"**

Hasta la puesta en servicio de los equipos Ericsson, la Administración española disponía de un pequeño número de puestos *Gentex* y la mayor parte de los telegramas cursados en la península debían transmitirse sucesivamente a distintas oficinas telegráficas, hasta llegar a su destino. Hoy, mediante los 1.000 puestos de abonado *Gentex*, el servicio se ha automatizado notablemente, eliminándose en su mayor parte los pasos intermedios de recepción y despacho de los telegramas. Así, un telegrama despachado, por ejemplo, desde Almería con destino a Oviedo, recorrerá automáticamente esa distancia en

pocos segundos, sin que las oficinas de Telégrafos de Jaén, Madrid, Valladolid y León tengan que recibirlo y retransmitirlo sucesivamente.

● **Trámites para el abonado**

Nuestro teleimpresor «G. N. T.» está obteniendo cada vez nuevos y mayores éxitos en el mercado nacional. (Véase la sección «Ericsson en España» de este número). En el trato con nuestros clientes de este campo, es probable que surjan preguntas y consultas sobre la forma de obtener líneas de abonado o de «punto a punto» para conexión del teleimpresor que han decidido adquirir. Queremos aclarar aquí algunos conceptos.

Ciertos clientes mal informados suponen que, por el hecho de haber instalado nosotros las nuevas centrales del servicio *Télex*, somos también la organización encargada de suministrar las líneas de abonado o de conectar teleimpresores «punto a punto». En tales casos, conviene indicar al interesado los trámites que deberá seguir para cada caso, advirtiéndole que nuestra Compañía no interviene en estas gestiones.

a) *Para el abonado Télex*

Una vez elegido el teleimpresor que se propone instalar, el cliente deberá dirigirse a la Dirección General de Correos y Telecomunicación y a la Compañía Telefónica Nacional de España. La primera entidad es la única que concede líneas de abonado, dentro de las disponibilidades de cada región y ciudad y de acuerdo a las capacidades de las centrales. En la C. T. N. E., solicitará el alquiler de un par telegráfico para el enlace de su teleimpresor con la oficina de Co-

(Pasa a la pág. 6.)



**Gracias a los nuevos equipos todas las provincias españolas quedan en comunicación con las capitales de las redes Télex existentes en el mundo**





La importante Agencia de Aduanas «CEDASA», de Barcelona, ha decidido instalar una central AKD-735 en sus oficinas. Además, el personal ejecutivo de la empresa dispondrá de comunicaciones en alta voz, gracias al equipo Dirivox «Junior» AMD-628, que también nos han solicitado. Ambas ventas han correspondido a Juan Luis Cereijo.

Carlos Carabi ha conseguido dos pedidos interesantes en el último mes. Se trata de un sistema «Ericall», vendido a la gran organización «PRINTER, S. A.»; y de una central ARD-561, con 120 extensiones internas, que será instalada en la Caja de Ahorros Provincial de Barcelona.

El mes de abril ha estado bajo el signo «ARD» para Miguel Geli: ha conseguido vender cuatro equipos AMD-516 a la gran industria catalana «Hispano-Olivetti», fabricantes de las afamadas máquinas de escribir y equipos de contabilidad.

José María Andújar introduce la marca Ericsson en la provincia de Gerona: allí se construye la Clínica de «Nuestra Señora de Tura» a la que ha vendido todos los equipos de señales «Zettler» para las habitaciones y una central telefónica PAX.



Dentro de poco tiempo se inaugurará la «Torre de Orense», el más importante edificio de la región, construido por la Caja de Ahorros Provincial de Orense. La totalidad de las instalaciones de telefonía, pública y privada, así como la señalización luminosa del Hotel que funciona en el edificio, pertenecen a la marca Ericsson y han sido suministradas por nuestra oficina de Vigo. Desde la Torre de Madrid, felicitamos a Daniel Arenas por los éxitos en su «Torre de Orense».

Por lo visto, las Cajas de Ahorros son el fuerte en Vigo. Esta vez es la Caja de Ahorros Municipal quien ha solicitado a nuestro Representante Local una central ARD-561 con 120 extensiones; un sistema de control para sereno; una red de intercomunicaciones en alta voz para ser instalados en sus ascensores y una central de «portería-pisos».

La Delegación de la Compañía «CAMPSA», de Vigo, ha decidido la compra de una central ARD-526.

En el Hospital General de Galicia, de Santiago de Compostela, se está instalando un sistema «Zettler» de señalización en todas las habitaciones y dependencias. Análogo equipo se instala en el Hospital Provincial «La Peregrina», de Pontevedra.

Don Antonio del Moral, colaborador de Daniel Arenas en la provincia de La Coruña, ha obtenido un nuevo éxito con la venta de dos centrales AKD-860 de 50 líneas cada una, que le han sido pedidas por «Fenosa». Felicitaciones a don Antonio.

El Hotel «Samib», de Jovito Lavandeira, Vigo, instalará una central manual ADF-144 con 180 extensiones internas. Felicitamos a los compañeros de Vigo por su constante actividad y los éxitos de sus gestiones.



17 «GNT» para Vitoria

Por lo visto, nuestros clientes de la zona norte del país no se cansan del teleimpresor «GNT». En otro lugar de esta misma sección informamos de la venta realizada por Pamplona (Desiderio Villoria) de 20 aparatos del modelo 5-A. Súmense a éstos los 17 teleimpresores del mismo modelo que Jesús María Alaña ha vendido recientemente a la Cámara de Comercio e Industria de Bilbao y tendremos un total de 37 equipos Télex en sólo dos pedidos. Felicitaciones a Alaña y que continúen los éxitos. Tal vez consigamos que no quede vasco ni navarro sin su correspondiente «GNT.»

También ha correspondido a Alaña la venta de una central ARD-561 para la Caja de Ahorros de Vizcaya.

La clínica del Doctor San Sebastián, uno de los establecimientos hospitalarios más importantes de Bilbao, ha solicitado una ADF-144 con 120 extensiones. La venta fue hecha por Gonzalo Egusquiza, en difícil competencia con otras marcas del mercado.

Manuel Postigo, vendedor de la Delegación de Bilbao, se anota dos interesantes pedidos: una central AKD-735 y un teleimpresor «GNT-5A». Ambos equipos han sido vendidos a nuestro cliente «Gutiérrez Asuncion», quien desde hace algún tiempo tiene instalada una Dirivox ARD-631 en sus despachos.

La Oficina de la Delegación de Bilbao ha conseguido la venta de un equipo Dirivox, en su versión AKD-847. El cliente: «Naviera Vizcaina».

AKD-860 de dos millones

La compañía «Sescon & Espagne, Ltd.», filial de un importante consorcio británico que trabaja para «Altos Hornos de Vizcaya», ha resuelto la compra e instalación de una central AKD-860 con 100 extensiones. Las gestiones fueron iniciadas por nuestras oficinas de la Delegación de Bilbao y concluidas por Gonzalo Egusquiza. Es interesante anotar que, mientras el valor de la central telefónica no sobrepasa las 300 mil pesetas, la complicada instalación que el cliente ha solicitado hará llegar el precio a los dos millones de pesetas, es decir, casi siete veces el valor del equipo.



20 Teleimpresores G. N. T.

Nuestro Representante Local en Pamplona, Desiderio Villoria, ha conseguido un importante pedido en su zona: se trata de 20 unidades del teleimpresor «G. N. T.», Modelo 5-A, que han sido solicitados por Suministros Eléctricos EASO, de San Sebastián, y que serán servidos a distintos clientes de dicha organización. Entre ellos, «Perfil en Frío, S. A.», de Pamplona, que ha adquirido 8 de estos aparatos para su organización en España.

«Danone» y «Eaton»

Estas dos empresas de Navarra han solicitado a Desiderio Villoria centrales telefónicas PABX tipo AKD-741 para sus industrias. La empresa de productos alimenticios «Danone», además, ha solicitado varios equipos de control horario. Felicitamos a Villoria por sus importantes gestiones y le decimos: «¡Qué rico que está...!»



Nuestros Representantes Locales en Málaga, Félix Valiñani y Alfonso Balmaseda, se han mostrado muy activos en los últimos meses. Balmaseda se ha anotado cuatro pedidos interesantes: una central AMD-222, para la Cja. de Seguros «Phoenix»; una central manual ADF-144 con 140 líneas, vendida a la «Urbanización Mandermann»; una ADF-143, con 50 líneas, para el Hostal «Los Jazmines»; y una ADD-1332 completa, que será instalada en la empresa «Gicons», de Torremolinos.



El señor Francisco Navarro, nuestro amigo y colaborador de la organización «Juver, S. A.», en Granada, ha suministrado a la Casa Sindical de la Provincia el mayor equipo telefónico Ericsson instalado hasta

(Pasa a la pág. 6.)





● **Bilbao: Paella campestre**

Para celebrar diversos éxitos personales y para estrechar las cordiales relaciones entre el personal de ventas y el de la Sección Instalaciones de la Delegación, todo el personal de Bilbao se marchó al campo. Y una vez en él, se dedicó a las delicias de una magnífica «paella», preparada sin trucos y a la vista de los comensales por Carlos García de Ceca, Jefe de la Sección Instalaciones de la Delegación. María Teresa Fernández y Begoña Gil, secretarias de nuestra Delegación, colaboraron eficazmente con el «chef» de cocina. Corren rumores de que García de Ceca será invitado a dar un «cursillo de paella» en Madrid...

● **Boda: Jacinto Mora**

En nuestro pasado Boletín omitimos la información (por lo que pedimos disculpas): el pasado 3 de abril, nuestro compañero de labores en la Torre de Madrid, Jacinto Mora Muñoz-Reja contrajo matrimonio con la señorita Agustina Álvarez Sánchez. La ceremonia religiosa tuvo lugar en la Parroquia de La Magdalena, de Getafe, y a ella concurrió un numeroso grupo de compañeros Ericsson, que celebraron el grato acontecimiento. Nuestras cordiales felicitaciones a la pareja.

● **Boda: Francisco Gómez S.**

El pasado día 9 de mayo, y en la Parroquia del Beato Juan de Avila, tuvo lugar la boda de Francisco Gómez Sánchez, del Departamento de Ventas de Madrid, y la señorita María Teresa García Martínez. El nutrido grupo de asistentes, entre los que se encontraban numerosos compañeros de labores del popular «Gomito», permanecieron hasta las primeras horas de la noche celebrando el acontecimiento. Hacemos llegar nuestra sincera felicitación a la nueva pareja, deseándoles toda clase de felicidades.

● **Ingresos**

Desde hace algunas semanas, está con nosotros Gun Hellgren, de nacionalidad sueca, quien ha ingresado a la Empresa como secretaria del Director del Departamento de Telecomunicación. Damos a Gun la más cordial bienvenida.

Ana María Lozano es la flamante secretaria de nuestras oficinas de la calle Trinidad Grundt, 2 en Málaga y colaboradora de Félix Valiñani y Alfonso Balmaseda. Le deseamos éxito en su trabajo y una grata permanencia en nuestra organización.

● **Traslados**

Angel Rodríguez González ha sido trasladado de la Sección Planeamiento de nuestra Fábrica de Getafe a la Sección Administración de Telecomunicación en la Torre de Madrid.

También está en Administración de la Torre José María Real Pingarrón, que trabajaba en la Sección Almacén de Ventas de Getafe.

Juan Bautista Lendrino Martínez ha pasado de la Sección Cableado de Getafe a la misma Sección Administración de la Torre.

● **Viajeros**

Hans Leandersson, de la organización ERGA, en Estocolmo, regresó a Madrid en el mes de mayo y ha permanecido dos semanas con nosotros, trabajando con Roberto Krause, nuestro Gerente de Ventas, en programas de planeamiento y coordinación.

Nos ha visitado Kage Asbrink, Director de Compras de Telefonaktiebolaget, Estocolmo.

Completamente restablecido, ha regresado de Estocolmo Jurgen Marquardt, Jefe de Departamento de Centrales Públicas de nuestra Compañía.

Estuvo en Madrid Eric Mandell, del Departamento de Auditoría de la Dirección General de LM Ericsson.

También nos ha visitado Lars Erik Fredriksson del Departamento de Transmisiones en Estocolmo.

Luis Barrio, Jefe del Departamento «Télex-1», ha regresado de Estocolmo después de dos semanas. Su viaje estuvo relacionado con la presentación de una oferta de Ericsson a la Dirección General de Correos y Telecomunicación, para las ampliaciones del servicio Télex.

(Pasa a la pág. 6.)



Por dificultades de espacio, en nuestro número anterior, omitimos la información sobre los vendedores y representantes que, habiendo superado la cifra del millón de pesetas en el mes, se convirtieron en «millonarios». Como más vale tarde que nunca, acreditamos los títulos correspondientes a los tres últimos meses.

● **Febrero**

Rafael Gallo, de Madrid, resultó «tri-millonario», con más de tres millones de pesetas en sus ventas del mes.

José María Alaña, de Bilbao, se clasificó como «bi-millonario».

Juan Luis Cereijo (Barcelona), Daniel Arenas (Vigo), y la Compañía «Eléctrica Española», de Palma de Mallorca, merecieron el título de «millonarios».

● **Marzo**

Juan Carlos Carabi, de Barcelona, alcanzó en este mes el más alto título, clasificándose como «tri-millonario». Nadie más compitió en millones con Carabi durante este mes.

● **Abril**

«Abril, millonarios mil». Siete personas (o entidades) sobrepasaron en este mes el millón y los millones en sus ventas:

Daniel Arenas (Vigo), no contento con el título de febrero, se convierte en «tri-millonario». Y Gonzalo Egusquiza (Bilbao) casi consigue el empate, ya que por 92 mil pesetas no alcanzó los tres millones de ventas.

Juan Carlos Carabi (Barcelona), Vicente G. Canoyra (Madrid) y Desiderio Villoria (Pamplona) se clasificaron como «millonarios».

Las compañías «Suministros Eléctricos EASO» de San Sebastián y «Eléctrica Española» de Palma de Mallorca no han sido «millonarias» por escaso margen de «perritas», tan pocas, que gustosamente les ofrecemos el título.



Francisco Gómez Sánchez y la señora García Martínez de Gómez Sánchez posan junto a un grupo de compañeros de trabajo



Jacinto Mora Muñoz y su esposa, instantes después de la ceremonia religiosa





(Viene de la pág. 4.)

el momento en Andalucía. Se trata de una central ARD-561 con 60 extensiones internas y 10 líneas urbanas.

• La Caja de Ahorros de Granada ha solicitado al señor Navarro un equipo «Dirivox» AMD-628 con todas sus extensiones.

• Finalmente, el Hotel «Sierra Nevada», que se levanta en el importante complejo turístico de la zona, instalará una central ADF-143 con 30 extensiones y 10 líneas urbanas.



• Antonio María Chavarría, nuestro Representante Local en Gijón, ha logrado nuevos éxitos en una de las más importantes industrias de su zona: se trata de la venta de dos centrales ARD-526 a «Uninsa» (Unión de Sidererúrgicas Asturianas), con lo que dicha empresa tiene ya tres centrales Ericsson de este tipo.

• «Suministros Mineros Felgueroso» ha solicitado a Chavarría una central AKD-735.

• El Banco Asturiano, delegación de Gijón, instalará también una AKD-735 completa.

• Y el Banco de Bilbao ha elegido el teleimpresor «GNT» para sus comunicaciones Télex. Como puede observarse por estos datos, nuestra oficina de Gijón se muestra cada día más activa. Felicitaciones.



• El señor Fernando Arévalo, antiguo colaborador de nuestra Compañía, en la provincia de Jaén, nos ha enviado pedidos por tres centrales manuales:

• Una DEAE-11030 con 15 extensiones, para una compañía urbanizadora.

• Un equipo ADE-121 con 30 líneas, destinado al restaurante «La Barra», de Bailén.

• Una central ADD-1332 completa, que se instala en el Colegio de Religiosas de Jaén.

• También hemos anotado el pedido del señor Arévalo por una central automática AMD-222, que le ha solicitado «Estudios y Proyectos de Ingeniería» de Jaén.

## “...el Télex” más avanzado del mundo

(Viene de la pág. 3.)

reos y Telégrafos más cercana, es decir, su enlace con la central terminal de Télex.

### b) Instalación «punto a punto»

Para este tipo de instalación, el cliente deberá dirigirse a la Dirección General de Correos y Telecomunicación y presentar un proyecto de instalación, firmado por un Ingeniero de Telecomunicación autorizado. En este organismo le informarán sobre las disponibilidades y requisitos.

Puesto en claro que nuestra Compañía no tiene ninguna atribución en lo que se refiere a la concesión o alquiler de líneas para Télex, diremos que éstas son concedidas por la Administración al ritmo que se lo permiten sus posibilidades de enlace en cada región y provincia. La totalidad del programa de ampliaciones (4.800 líneas) no entrará en vigencia en una determinada fecha, sino que está siendo aplicado de acuerdo a un rol progresivo de enlaces a las centrales terminales.

### • La red mundial Télex

Después de la segunda guerra mundial, la red de Télex ha sido la rama (dentro del campo de las telecomunicaciones) que ha tenido el más rápido crecimiento. En 1960 había en todo el mundo unos 100 mil abonados. Hoy día llegan a 260 mil en más de 100 países. Es, pues, muy natural que

LM Ericsson haya dedicado grandes esfuerzos a investigar y perfeccionar su sistema de «selectores de coordenadas» para las redes Télex, aumentando la seguridad de funcionamiento y reduciendo las exigencias de mantenimiento, al mismo tiempo que ha enriquecido estas comunicaciones con nuevas y valiosas posibilidades de tráfico.

Como dato de interés general diremos que la red telegráfica del Estado español alcanza hoy unos 930 mil kilómetros de canales telegráficos. Cuenta con más de 10.500 oficinas para recepción y despacho de telegramas en todo el territorio. Y el valor total de las inversiones afectas a los servicios de Telecomunicación (según datos proporcionados por la Dirección General de C. y T) es superior a los 7.000 millones de pesetas, dedicadas a ofrecer un servicio cada vez más perfecto y efectivo a todos los españoles.



## De nuestro Personal

(Viene de la pág. 5.)

• Con relación a la misma propuesta, estuvo en Madrid Erik Hylander, del Departamento de Centrales del Consorcio Ericsson.

### • Nacimiento: Carabi

El hogar de Juan Carlos Carabi (Barcelona) y la señora doña Josefina Puig de Carabi, ha sido visitado por «la cigüeña». La niña ha sido bautizada con el nombre de Silvia. Felicitamos a la pareja por éste que —creemos— es su primer niño.

### • Herrera: fue niña

Por lo que parece, las «familias Ericsson» están dedicadas a las niñas: Montserrat se llama la que ha nacido en el hogar de Antonio Herrera, de la Sección Instalaciones de Barcelona, y la señora doña Montserrat Molina de Herrera. Felicitaciones a ambos por la heredera.

### • Boda a la vista

Desde Barcelona también nos llega la noticia: el próximo 19 de junio tendrá lugar la boda de nuestra compañera de trabajo María Angeles Elías. El novio: señor don Enrique Batlles. Nos alegramos por la boda, pero... sentiremos la ausencia de Mara Angeles. La futura señora de Batlles será reemplazada en su puesto por María Angeles Rodonera.



—¡Nada de eso! Estoy segura de haber marcado bien el número. ¿No será que usted ha descolgado el teléfono por error?

Agradecemos a Daniel Arenas, de Vigo, su constante colaboración al Boletín «Ericofonito» y las noticias que nos envía. Rogamos a todos los Representantes Locales informarnos sobre sus actividades de ventas y noticias personales, enviando sus notas a: Editor de «Ericofonito» — Sección Relaciones Públicas — Torre de Madrid