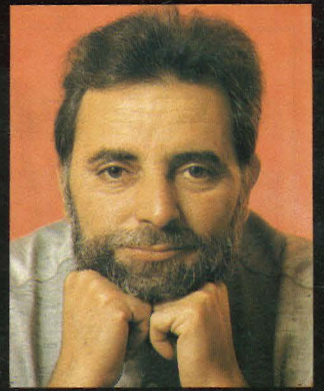


EL PROGRESO DE GETAFE



SEGUNDA EPOCA / N.º 20 / NOVIEMBRE 1989 / P.V.P. 30 Ptas.

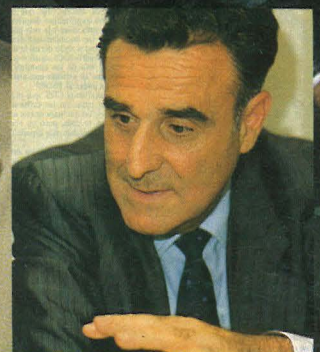
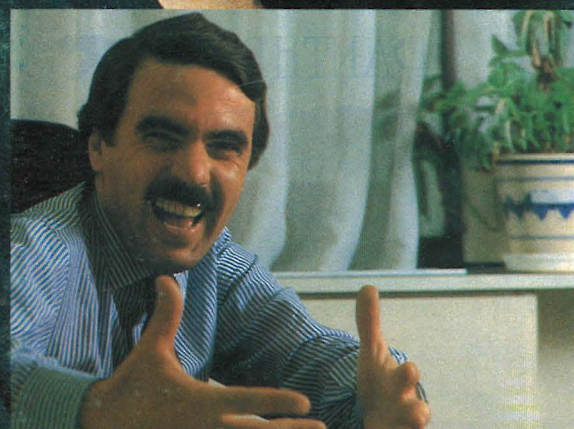
30 Ptas.

**P.A.U.: CIRUGIA
DE «URGENCIA»
PARA EL SUR**

**Entrevista con...
GABINETE CALIGARI**

**Entre nosotros:
SANTIAGO GOMEZ**

**Salud:
ENFERMEDADES
VENEREAS**



ESPECIAL ELECCIONES: TODOS LOS DATOS Y OPINIONES

Renault 19. Fuerza emergente.



RENAULT



AUTOGETAFE, S. A.

Además

- 5 EDITORIAL**
- 13 GETAFE**
- 14 LEGANES**
- 20 TRIBUNA CULTURAL**
- 21 CULTURA**
- 23 ECONOMIA**
Ventanilla única
- 30 DEPORTES**
Adiós a la brasileña del Tintoretto
- 33 SIN ACRITUD**
- 39 PSICOS**
- 41 CHISPAS DE LA VIDA**
- 42 PASATIEMPOS**

7 Entre nosotros: SANTIAGO GOMEZ



8 Especial elecciones 89

El Progreso pasa minuciosa «revista» a las elecciones celebradas el pasado 29 de octubre. El PSOE, vencedor por tercera vez consecutiva, no ha podido impedir que parte de su electorado (800.000 votantes) abandonase su apoyo en estas quintas elecciones generales. Sin embargo, este hecho no va a impedir que continúen vigentes las actuales directrices socialistas. La importante subida de la coalición que preside Julio Anguita y el «éxito» del PP de Aznar, (sobre todo en Madrid) son motivo de análisis en este reportaje especial, en el que contamos también con las valoraciones de todos los partidos locales con representación parlamentaria y con todos los datos comparativos para un justo análisis electoral.



18 P.A.U.: Cirugía de «urgencia» para la zona sur

El pasado mes de septiembre la C.A.M. aprobó los Planes de Actuación Urbanística (P.A.U.) de Arroyo del Culebro y Alcorcón que incluyen todas las actuaciones previstas en el Plan Estratégico del Sur. Estos P.A.U. abarcan cuatro grandes centros industriales, amplias zonas verdes y buenas vías de comunicación en los siete municipios sureños. En opinión del delegado de urbanismo, Jesús Neira, con estas actuaciones se pretende cambiar totalmente la imagen de localidades antaño deprimidas.

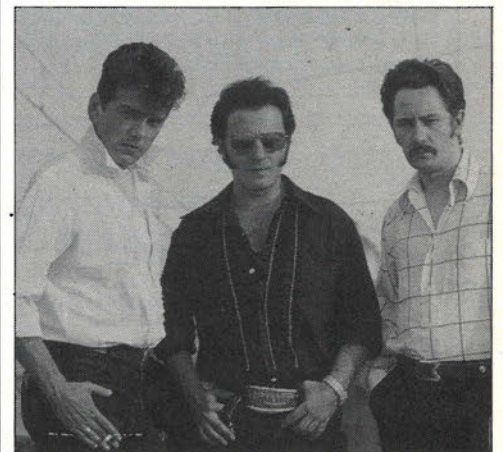
34 Especial: La ciudad deportiva para Getafe

Todo parece indicar que las negociaciones entre el ayuntamiento y el Atlético de Madrid van por buen camino para que en un futuro cercano Getafe cuente con una completa Ciudad Deportiva que se ubicaría en el Cerro de los Angeles. Si las primeras negociaciones con el Ayuntamiento de Leganés no cuajaron, su homólogo getafense no está dispuesto a «abandonar» un proyecto tan ambicioso.

36 Salud: Enfermedades Venéreas

El Dr. Brochet da buena cuenta en estas páginas de las enfermedades que pueden ser comúnmente provocadas por transmisión o contacto sexual. A través de este amplio y completo reportaje podrá descubrir cómo y por qué se contagian enfermedades como, por ejemplo, la gonorrea, el herpes, las verrugas genitales, la sarna o las ladillas. Se trata, en definitiva, de «males» que afectan a millones de personas en todo el mundo y que se transmiten por falta de prevención y de higiene a la hora de mantener relaciones sexuales. Este interesante reportaje abarca un segundo capítulo que publicaremos el próximo mes y en el que se abordarán problemas «mayores» como el Sida o la Sífilis.

26 Entrevista con... GABINETE CALIGARI



El Progreso de Getafe no se hace responsable ni comparte, necesariamente, las opiniones y declaraciones vertidas en los artículos de sus colaboradores.

EDITA: Asociación Cultural Vivir en Getafe • **DIRECTORA:** Laura España Guisulphe • **COLABORADORES:** Ana Roldán, Nico Méndez, Rosa M. Ferrero, Raúl Gamonal, Mabel, Julián Guerrero, Alfredo Duro y María del Puy Crespo • **SALUD:** Dr. Patricio Brochet • **PSICOS:** José de la Corte • **DIRECTOR DE PUBLICIDAD:** Carlos Bernal Collantes. Teléf. 682 64 54 • **FOTOGRAFIA:** Miguel Angel Martín • **DISEÑO; MAQUETACION Y DISTRIBUCION:** Departamento propio • **IMPRESION:** Gráficas Getafe • **DEPOSITO LEGAL:** M. 2640-1988 • **TIRADA:** 7.000 ejemplares.

CARTAS AL DIRECTOR

OBRAS Y MAS OBRAS

Se que muchos pensarán lo mismo, pero por ahora —que yo sepa— todo el mundo critica pero nadie se atreve a protestar por la cantidad de obras que desde hace un mes «empantan» Getafe. Los partidos políticos tendrán oportunidad de echarse «a la cara» sus respectivas criticas durante estas elecciones, mientras el sufrido, la mayor parte de las veces, ciudadano de a pie ha de aguantar los problemas que a diario se suscitan. Pero pienso, que es una injusticia que los ciudadanos paguemos el pato de tantas obras, ya sean del ayuntamiento o de privados. Nos quejamos mucho de la calle Madrid, pero el ayuntamiento, la Avenida de los Angeles y muchas calles céntricas se hallan igualmente «reparando». No soy tan tonto como para pensar que estar obras no van a beneficiar a los ciudadanos, al conjunto del pueblo... pero, por favor, que no nos levanten el pueblo al mismo tiempo porque lo cierto es que desde hace 2 años —tiempo que llevo en Getafe— no había visto una cosa semejante. Yo le diría a nuestros regidores que parasen un poco el ritmo de los trabajos y que fueran acabando poco a poco las obras más importantes. Que no por más correr se van a solucionar las cosas, aunque ya se

Las cartas dirigidas a esta sección deben ser lo más breves posibles para que podamos publicar el mayor número de ellas. Sugerimos un máximo de 30 líneas de 60 pulsaciones cada una.

La dirección de EL PROGRESO DE GETAFE se reserva el derecho a condensarlas o recortarlas en función del número de cartas recibidas o de una excesiva extensión de las mismas. Las cartas han de enviarse a la calle Escaño 37, 3-G, a nombre de esta revista.

sabe: cuando unas elecciones se acercan conviene recordarnos a todos lo mucho que se está haciendo para el bien de la comunidad.

PEDRO R. RUBIO

JUGARSE EL «PESCUEZO» CADA DIA

Me pregunto si nuestros políticos locales saben cómo está actualmente el tráfico en Getafe. Parece evidente, y lo ve cualquiera, que las obras que se están realizando dificultan siempre la circulación y la empeoran más de lo que ya está. Que conste que a mí me parece muy bien que se intente mejorar nuestra ciudad y como precio siempre se han de «pagar» ciertas incomodidades, pero lo que ya me parece excesivo es que no se creen vías alternativas para poder impedir que, por lo menos, no tengamos que jugarnos el «pescuezo» cuando circulamos por las calles o avenidas. Hace tiempo escuché que el alcalde hablaba de que se iba a realizar un estudio de tráfico sobre la localidad toda vez que se lleva a cabo el cambio en el casco antiguo. Pero que yo sepa, y lo he preguntado, por ahora no se sabe nada. Y, mientras tanto, Getafe parece ser uno de los pueblos que peor lo lleva en cuanto a circulación se refiere. Por favor, sean serios y lo que tengan que hacer que se haga lo antes posible. De este modo todos saldremos ganando.

MARIANO GARCIA RAMIRO

FELICIDADES

Me ha llenado de alegría ver como mi hija este año se podía matricular en la Universidad Carlos III. No todos los que han querido han tenido la misma suerte, pero creo que cuando hace falta hay que felicitar y dar la enhorabuena a quienes han hecho posible que un pueblo como el nuestro, castigado como otros muchos por el paro y la falta de medios, pueda contar con una universidad. He leído en la revista que usted dirige que la nuestra tendrá más medios y, si se puede decir, más ventajas que las otras, aunque creo que lo que ha de hacerse ahora es conservar lo que se ha conseguido y esperar que con el tiempo podamos ver cómo nuestros hijos salen igual o más preparados que en cualquier otra ciudad del territorio español. Sólo por eso vale la pena haberlo conseguido. Sin embargo, ahora que la tenemos es menester cuidarla.

MARIA CRISTINA ALVAREZ

La publicidad de
El Progreso de Getafe
es una inversión rentable

EL PROGRESO DE GETAFE

Departamento de Publicidad
Teléfono 682 64 54



Restaurante EL NORTE

Cervecería-Marisquería

C/. Madrid, 20
Teléf.: 695 70 23

GETAFE
(Madrid)

CARTA A CELA

¡Enhorabuena, Don Camilo!

Han sido muchos años esperando, maestro. Su nombre aparecía siempre en las apuestas previas. Pero no sería hasta este 19 de octubre cuando la Academia Sueca anunciase que el augurado premio Nobel de Literatura podrá decorar alguna de las paredes de su finca, en Guadalajara.

Con cuanta sencillez, maestro, recogió usted la noticia de tan preciado galardón. Su vida no se modificó apenas (salvo quizás los muchos periodistas que esperaban junto a usted la llamada de Estocolmo). El Nobel es el Nobel, Don Camilo. Usted fue consciente de ello. Así respondió a todos, los que le felicitaban y los que buscábamos sus palabras.

Su vida no ha cambiado. Sabemos que sigue regostándose con una holgada pitanza (y como le gusta a usted comer bien maestro) con sus vecinos de Guadalajara, simples campesinos casi todos. Que no todo va a ser escribir buenos libros y florecer nuestra lengua. Hay que darle gusto al cuerpo ¡qué carajo...!

Maestro, se me acaban estas líneas y aún no he dicho nada. Poco queda que decir de sus libros. Su magnífico «Viaje a la Alcarria» repetido en primera clase con Mercedes y chófer despampanante. Antes, la cruda y cruel de «La familia de Pascual Duarte» y en el 51 su novela más conocida «La Colmena». Mi última lectura suya fue «Cristo Versus Arizona», su libro maldito. No se enfade maestro que ya sé que como los pimientos de su tierra, Padrón, es bueno pero a veces pica.

¡Se lo ha merecido, coño!

ANA ROLDAN LOPEZ

Tras el 29-0, reflexión

PASADAS las elecciones generales del 29 de octubre se impone, a la luz de los resultados, una llamada a la reflexión. Llamada que, en el caso del partido «vencedor», el partido socialista, ha de traducirse en un relajamiento de las tensiones —ya que obtiene «raspada» la mayoría necesaria— y en una seria reflexión ante la pérdida de ocho escaños (traducidos en 800.000 votos) que, en su gran mayoría, se han trasvasado hacia Izquierda Unida.

Además, cabe reseñar que a pesar de mantenerse los niveles de participación de las elecciones del 86, casi el 70% del electorado español acudió a votar por primera vez en domingo, como también sucede en los países occidentales europeos. Hablar de triunfos tras una convocatoria como la vivida ha sido la tónica general entre las fuerzas políticas españolas. Sin embargo, está claro que existen vencedores y vencidos. Qué duda cabe que el mayor chasco se lo ha llevado el partido que lidera **Aldolfo Suárez**, cuya campaña todavía no ha conseguido «lavar» la imagen de unos pactos con la derecha. Unos pactos que «minaron» entonces la credibilidad entre militantes y electorado y que ahora han «golpeado» al CDS hasta situarle como quinta fuerza del país, después de haber detentado hasta la fecha el tercer puesto.

Paradójicamente el PP, «compañero de pacto», vivió el 29-0 una «borrachera electoral» al comprobar la «cuasi» pérdida de la mayoría absoluta socialista y el incremento de votos, traducido en la obtención de un escaño más que en las pasadas elecciones generales. Otro elemento importante es haber podido superar el psicológico «listón-Fraga». **José María Aznar**, sin duda, ha conseguido rebasar las metas con que iniciaba su partido la carrera electoral provocando, al mismo tiempo, el nerviosismo entre los socialistas madrileños al obtener más votos que el PSOE en la comunidad, a tan sólo unos meses de los comicios autonómicos.

LA coalición IU es la que más ha crecido proporcionalmente al casi triplicar su representación parlamentaria, convirtiéndose en la tercera fuerza más votada gracias a más de un millón de votos procedentes, en gran parte, de electores de izquierda desencantados con la gestión socialista.

Por último, el partido que lidera **Felipe González**, sigue siendo la fuerza más votada, después de siete años de mandato y de haber superado una campaña electoral en la que los restantes partidos hicieron «frente común» para intentar arrebatarles la mayoría absoluta. Tras la pasada consulta, los socialistas han recibido un «correctivo» que, en el caso de la capital, preocupa seriamente tanto a Ferraz como a la FSM. Mucho tendrían que cambiar las cosas, y sobre todo, el parecer de los madrileños —a excepción de los pueblos del cinturón «rojo»— para que la próxima convocatoria autonómica no supusiera también la pérdida de la Comunidad de Madrid. Comentan que la derecha, ya está preparando al que consideran sucesor de **Joaquín Leguina: Alberto Ruiz Gallardón**. Todo parece indicar que los socialistas madrileños tendrán que reflexionar largamente para recuperar su hegemonía y con ello frenar la situación de ingobernabilidad del ejecutivo Leguina.

M.K. ESTUDIO KANAU

C/. SAN JOSE DE CALASANZ, 40
GETAFE - TELEF. 696 46 94

CAMARAS DE VIDEO VENTA A PLAZOS

SONY F250 — 132.924
SONY F335 — 149.644
SONY F500 — 183.084
SONY V95 — 216.524

**AL COMPRAR SU CAMARA DE VIDEO LE REGALAMOS UN TRIPODE
DISTRIBUIDOR OFICIAL SONY - PANASONIC - JVC**

DESCUENTO, 35% CON TARJETA JOVEN

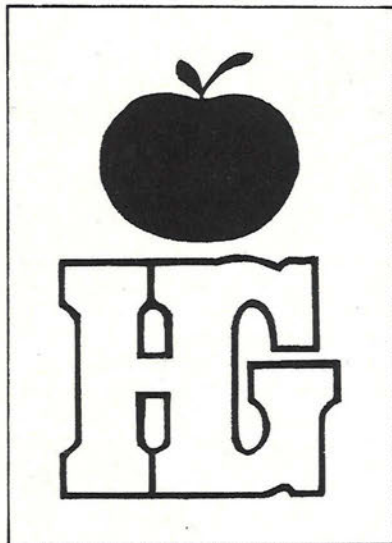
**TENEMOS TODO TIPO DE
MATERIAL DE LABORATORIO**

CINTAS DE VIDEO

2 cintas SONY-PANASONIC 3 h. — 1.225
2 cintas AGFA 3 h. 1/4 — 1.250

EQUIPOS HI - FI

F - D201 — 47.652
F - D301 — 56.848



Hiper Getafe

C/. Madrid, 117 Getafe ☎ 695 68 64

**Croissantería - Boutique - Deportes
Cafetería - Restaurante**

APARCAMIENTO GRATUITO EN 1.º SOTANO

**Nuestro objetivo:
Una compra agradable
con los precios de Hiper Getafe.**

**rompemos
todos los moldes
de precios**

¡VEN A COMPROBARLO!

Qué difícil es hacer el amor...

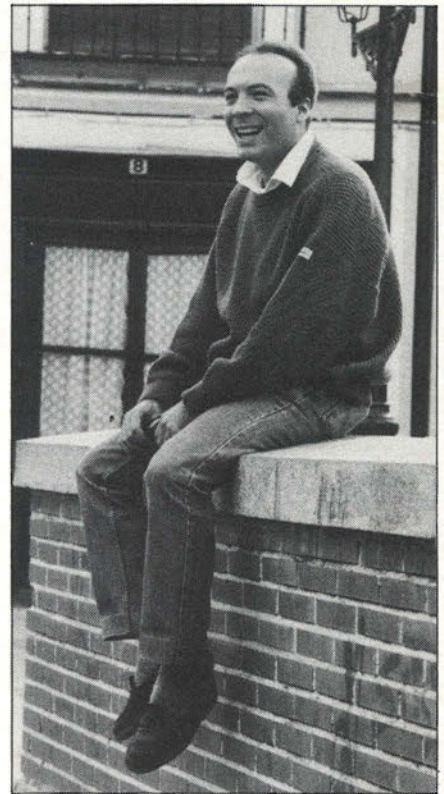
UN grupo actual que responde al nombre de «Inhumanos» ha puesto de moda esta frase musicada que bien pudiera ser un slogan publicitario de esos que abundan en la «caja tonta». Desde los instantes más remotos de mis vivencias, como a borbotones, surgen las primeras experiencias amorosas y también los astutos recursos para conseguirlos (el juego de las prendas, por ejemplo). Solíamos ir de merienda —nuestra pandilla— a un lugar de Leganés llamado Los Frailes, debido a que en tiempos este parque campestre estuvo habitado por un convento de Agustinos. El «desamor especulativo» ha querido que los ensayos ingenuos de nuestros besos hoy se encuentren «pisoteados» por las sandalias de hormigón de unos bloques de pisos. Eramos unos quince muchachos de edades comprendidas entre los 14 y los 16 años, como mucho. Un tocadiscos de pilas y, en ciertas ocasiones, un vetusto comediscos, rompían de algún modo el hielo inexcusable de la timidez. Un «rocanroll» de Led Zeppelin casi siempre era el encargado de abrir nuestra discoteca o club. Este era un término utilizado en los setenta con bastante frecuencia. Después obtuvo una interpretación más peyorativa que aún hoy conserva.

LAS chicas se agrupaban en corros e iban «regalándole» al aire el Swing de su belleza adolescente. Poco tardábamos nosotros en unirnos a ellas con los acordes de un «Sugar, sugar» excesivamente acaramelado. «Miqueta a miqueta» íbamos modulando los ritmos hasta crear el clima adecuado que requieren las canciones lentas. Algunas veces coincidían con la llegada de la luna, que a modo de bombilla «OSRAM» iluminaba tímidamente los sutiles acordes de una canción de Andy Williams. «Ayer era joven», se llamaba. ¡Quien lo diría! Como ya nos conocíamos, resultaba innecesario el «¿estudias o trabajas?», «¿vienes mucho por aquí?» o «tu cara me suena... ¿Dónde nos hemos vis-

to antes?», etc... Simplemente decíamos «¿bailas?» y ella, casi siempre, contestaba sí.

EL disco comenzaba a girar a 45 revoluciones por minuto; a un poco más se ponía nuestro immaculado sexo. Ella, sobre todo al iniciarse el tema, mantenía posición de retaguardia, con los brazos obstruyendo nuestro ímpetu de avance en pos de su proyecto de senos. Luego, silentemente, iba cediendo, si es que le gustábamos, y en breves segundos nos fundíamos en un mismo cuerpo que, entre las sombras de la noche, era difícil descifrar quién era él y quién ella.

EN tres minutos concentrábamos toda una noche eterna de amor. A decir verdad, cuanto más placer sentíamos el single nos fastidiaba con su «THE END». Pero la chiquita gordita y con trenzas, para quien



PERSONAL E INTRANSFERIBLE

Santiago Gómez Valverde, soltero, lleva a Leganés en la sangre desde que hace 32 años naciera en su casa, la de siempre, en la Plaza de la Fuentehonda. Alterna las actividades de cantautor y poeta con una labor mucho más prosaica en el Hospital Psiquiátrico. Diplomado en Enfermería.

En 1988 fue galardonado con el accésit del certamen literario «Ciudad de Leganés» por su libro de poemas «Canciones de tarde». Acaba de terminar las letras para un LP de saetas que próximamente grabará Mercedes Ortega, hermana del cantante afinado en Getafe, Paco Ortega. Con Paco también colaboró en la edición de otro disco de larga duración: «Getafe for Africa» en 1984. Entre los temas más conocidos de Santiago se encuentran «canción breve», «twist del manicomio» y «todo huele mal».

Las aficiones de este «deco» son la pintura, la literatura y la música. En esta última, su corazón se divide entre la pasión por la guitarra y sus estudios de piano.

conservo una ternura especial de cariño, con prontitud cambiaba de cara o de cantante, y aquel «discus interruptus» nuevamente se extinguía. Y así, entre copla y copla, restregábamos —como entonces se decía— «la cebollita».

El punto final venía puesto no por los Beatles ni por Jane Birkin; el punto final, domingo tras domingo, era traído del brazo de unas agujas que marcaban las inexorables diez menos cuarto. «Poco antes que den las diez», escribía Serrat en una de las canciones que más perfumaron mi melancolía. «La niña duerme en casa y en un reloj darán las diez». El sol todavía es azul, aunque las diez cada vez son más tarde. «Qué difícil es hacer el amor» mascullan hoy los Inhumanos, mientras sus ecos reverberan en la memoria de un paisaje que ya no existe.

SANTIAGO GOMEZ VALVERDE
Cantautor y poeta

E SPECIAL ELECCIONES

El PSOE alcanza la mayoría pese a perder 800.000 votos

«No hay dos sin tres...»

Pasada la noche de la resaca electoral, la zona sur ha vuelto a recuperar el pulso tras el 29-0. Ahora, tras los resultados que se conocen de las elecciones generales, quintas que se celebran en nuestro país tras el advenimiento de la democracia, puede decirse que pese a obtener una mayoría absoluta raspada (hasta el último momento no se confirmó que el PSOE obtendría 176 diputados) el partido gobernante seguirá rigiendo los destinos del país en los próximos cuatro años.



Juan Barranco arrastró aplausos, besos y votos durante toda la campaña.

Sin embargo, ni siquiera hoy (1 de noviembre) se puede asegurar que los vencedores de la contienda electoral las tengan todas consigo. Al cierre de estas páginas en diversas provincias españolas se llevan a cabo nuevos recuentos y votaciones, que podrían poner en peligro la mayoría absoluta alcanzada por los dirigentes socialistas en la madrugada del 30 de octubre. No obstante, pese a ser un «golpe» moral o psicológico, lo cierto es que pierdan o no ese diputado (176) el partido socialista, tras siete años de poder, seguirá en la «brecha» esta nueva legislatura. Sería tonto pensar que por un escaño el PSOE no pudiera gobernar como lo ha hecho hasta ahora. Ahora bien, posiblemente, la reflexión les deje «ver el bosque» en lugar de los primeros árboles. Con ello queremos decir que pese a la posible «limpieza» y «llamadas al orden» que se inicie a partir de ahora dentro del partido, se pue-

dan hacer las cosas de diferente forma. No se trata de gobernar mal sino de gobernar con el resto.

Ocho millones de personas han respaldado por tercera vez consecutiva al gobierno de Felipe González a través del apoyo mayoritario en las urnas. Por otra parte, el «tirón» de IU se ha podido apreciar claramente con el importante incremento de votos y escaños, gracias a la buena imagen que tiene su líder Julio Anguita. Este partido —muy a su pesar— no puede engañarse ya que también ha recogido el descontento de los votantes socialistas, aglutinados básicamente sobre la figura de Pablo Castellano, número dos de la candidatura de IU por Madrid. Si me permiten la expresión, los «resentimientos» manifiestos de este político son la mejor medicina para arrastrar votos de izquierdas.

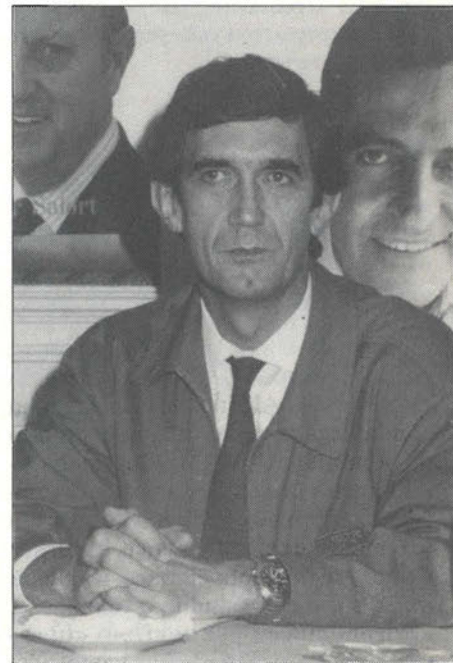
Qué les vamos a contar del PP que no se haya dicho ya. Pero una cosa parece clara, mientras nadie daba «un duro» por el joven y novel José María Aznar, los resultados de estas elecciones han demostrado que no sólo no ha tocado «techo» sino que ha roto —y eso para la derecha es importante— el techo de «papá» Fraga.

Pero mientras la derecha está de enhorabuena, dado que en Madrid han incrementado sus votos superando al PSOE —¿alcalde de derechas por cuatro años?— el centro democrático y social, su compañero en los pactos madrileños y en otras provincias, no lo tiene tan claro, pese a la buena campaña —dicen— realizada por el indiscutido Adolfo Suárez. El hecho de que Suárez tenga buena imagen no basta para la salud de un partido bisagra, que podía haberle pegado un pequeño susto a los socialistas el pasado 29. Sin embargo, no fue así. Los centristas no sólo bajaron sino que además fueron los verdaderos «perdedores» de la noche del 29. A partir de ahora, si Suárez quiere

ser algo en la cámara baja tendrá que variar su estrategia y dejar de marear a un electorado que pese a ser fiel ha tenido que aguantar «carros y carretas» desde que comenzaron los famosos pactos con el PP.

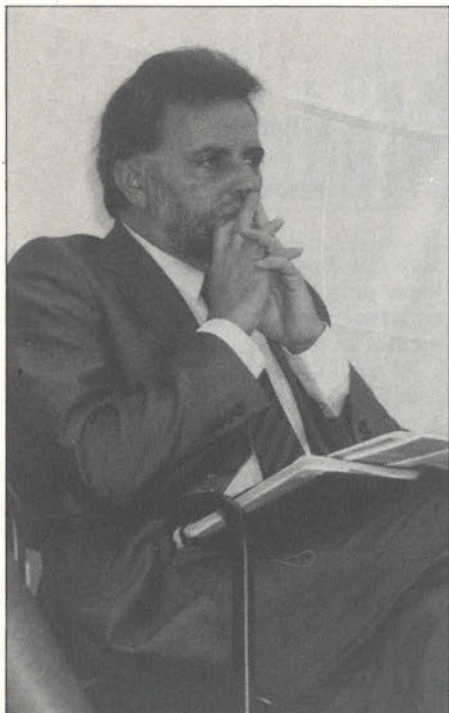
BARRANCO, EL SENADOR MAS VOTADO

Los cuatro escaños que se eligieron el 29-0 en la circunscripción de Madrid para el Senado serán ocupados por Juan Barranco (PSOE) y la terna de candidatos que presentaba el PP. Es decir, Alberto Ruiz Gallardón, Roberto Soravilla y María Rosa Vindel. Los resultados electorales dejan, pues, sin acta de senador a uno de los «históricos» en el Palacio de la Plaza de la Armada Española: el socialista, José Prat. Tampoco pueden acceder al hemiciclo de la cámara



José Ramón Caso hizo campaña en Getafe.

E ESPECIAL ELECCIONES



Exito de Julio Anguita en Leganés y Getafe.



Alfonso Guerra, acompañado de los alcaldes del sur, «arrasó» en Las Margaritas.

ra alta ni **Leopoldo Torres** (PSOE), candidato de su partido a presidente del Senado; ni **Isabel Vilallonga**, portavoz de IU en la Asamblea regional.

El éxito más rotundo en la región madrileña (por lo que se refiere a los candidatos de la papeleta color salmón) ha sido, sin lugar a dudas, para el ex-alcalde de la capital. **Juan Barranco** fue «el senador más votado», con un total de 942.452 sufragios; lo que le asegura una diferencia sustancial respecto a los «de facto» senadores conservadores. Barranco se ha convertido en una figura caris-

mática para muchos madrileños, especialmente del arco electoral de centroizquierda. Los observadores políticos aseguran que al margen de los votantes socialistas el ex-alcalde de Madrid decantó hacia su persona a muchos electores de IU.

La incógnita que parecía abrirse sobre el futuro de **Juan Barranco** en la Plaza de la Villa fue desvelada por él mismo en unas declaraciones realizadas a **EL PROGRESO**. El nuevo senador fue rotundo al afirmar que «continuaré siendo el jefe de la oposición en el ayuntamiento, trabajando por Madrid como he hecho hasta ahora». El hecho de ocu-

par un escaño en la cámara alta no será un obstáculo en el camino de **Juan Barranco**: «estoy dispuesto —agregó— a ser de nuevo el candidato a la alcaldía, si esa es la decisión que se adopta en el partido».

Respecto al aire que piensa llevar al hemiciclo del Senado, **Barranco** señaló que su intención es conseguir que esta cámara intervenga más y con mayor importancia en los problemas de las grandes ciudades como Madrid o Barcelona. Nos apuntó que su primera iniciativa será «pedir la constitución de una comisión que analice problemas como el transporte o el medioambiente».

ESCAÑOS CONGRESO A NIVEL NACIONAL

ESCAÑOS	29-10-89	22-6-86	28-10-82
PSOE	176	184	202
PP	106	105 (CP)	106 (AP-PDP)
CIU	18	18	12
IU	17	7	4 (PCE)
CDS	14	19	2
PNV	5	6	8
HB	4	5	2
UV	2	—	—
PA	2	0	—
EE	2	2	1
EA	2	—	—
PAR	1	1	—
AIC	1	—	—
TOTAL	350	350	350

Censo: 29.662.690. Votos emitidos: 20.597.629; Válidos: 20.448.579; Participación: 69,92%; Abstención: 30,08%; Blancos: 0,66%; Nulos: 0,72%.

Posibles elecciones en Madrid

Los resultados electorales en nuestra región han desencadenado una «guerra» de declaraciones en torno a un posible adelanto de las elecciones autonómicas que pongan fin a la situación de cuasi ingobernabilidad que ha tenido y tiene que hacer frente el ejecutivo de Joaquín Leguina. Para otros, la necesidad de celebrar esos comicios se basa en «reordenar» el mapa político en Madrid de acuerdo a la intención plasmada en las urnas el 29-O por los madrileños.

Todas las miras hay que ponerlas ahora en la Asamblea regional, el día en que se produzca la votación de la Ley presentada por el presidente Leguina para disol-



Alberto Ruiz Gallardón.

ver la cámara y convocar a los madrileños a nuevos comicios. La opinión del jefe del ejecutivo autonómico es compartida por el alcalde de Getafe, Pedro Castro, para quien «dada la actual situación es razonable que se abra un período electoral aunque hasta la fecha es algo que no ha querido aceptar el PP y el CDS».

Por el contrario, los representantes locales de estas dos formaciones opinan que es Leguina quien debe dimitir de su cargo. Una cosa parece clara para el portavoz local del PP, Jesús Carmelo Esteban: «en base a los recientes resultados de las generales, Leguina debería hacer la mala letra a raíz de los escaños obtenidos en Madrid. La pérdida de votos sufrida por el PSOE en la Comunidad nos dará la razón».

La portavoz de IU en la asamblea regional, Isabel Vilallonga, también coincide en señalar que «ha llegado el momento en disolver la cámara y convocar elecciones». Según los representantes de esta coalición, tanto a nivel regional como local «esto es

algo que Joaquín Leguina no tardará en hacer porque se ha quedado moralmente en minoría con los resultados de las generales en Madrid».

Al igual que ocurre en Galicia, los madrileños nos podríamos ver obligados a acudir a las urnas en dos o tres meses para designar a nuestros representantes autonómicos. Se despertará entonces una nueva embriaguez electoral que podría desembocar en algún tipo de sorpresa. Los resultados conseguidos por el Partido Popular podrían llevarles a replantearse hipotéticos acuerdos con el devaluado CDS. Ya lo dijeron sus representantes en la CAM y en el ayuntamiento, Alberto Ruiz Gallardón y Alvarez del Manzano respectivamente «se ha demostrado que somos la primera fuerza política de Madrid».

Hay que esperar, como apunta el alcalde getafense que «no haya parón en los proyectos que se están articulando y que deben desarrollarse en los próximos meses. Son proyectos vitales para una zona como la nuestra».

ESCAÑOS CONGRESO MADRID

	1989	1986	1982
PSOE	12	15	18
PP	12	11 (CP)	11 (AP-PDP)
IU	5	2	1 (PCE)
CDS	4	5	1
UCD	—	—	1
TOTAL	33*	32	32

* El aumento del número de electores incrementa el número de escaños en Madrid.

SETENTA

TECNICA SETENTA INFORMATICA, S.L.

C/. PIZARRO, 6
TELEFS. 682 73 39/95
28902 GETAFE

**Mecanización de empresas
Informática y máquinas de oficina
Reparación y venta
Consumibles y software**



RENERO QUINTERO

FOTOCOMPOSICION

REVISTAS ESTADISTICA
FOLLETOS FACTURAS
CATALOGOS TARJETAS
MEMORIAS ALBARANES
PROPAGANDA CALENDARIOS

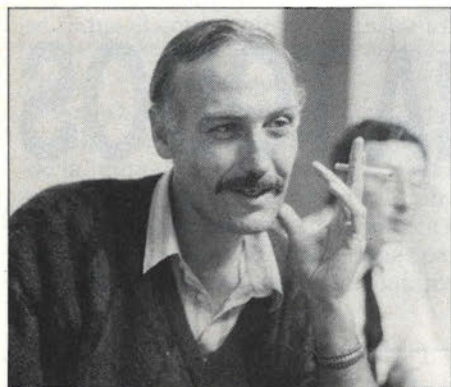
Disponemos de los medios más avanzados en Fotocomposición de textos

**Gladiolo, 4 • Tel. 696 46 07
Getafe (Madrid)**

Todos ganaron el 29-0

Los máximos responsables locales de las principales fuerzas políticas que han concurrido a estas elecciones generales, a excepción del presidente del PP local, **Jesús Carmelo Esteban**, estaban incluidos en las candidaturas de sus partidos. Sin embargo, ninguno se sentará en alguno de los 350 escaños que componen el hemicycle de la cámara baja. **Pedro Castro**, **Adolfo Gilaberte** y **Mercedes Alcalá** deberán conformarse, tal y como preveían, con proseguir su «batalla diaria» en el salón de plenos del Ayuntamiento. Mejor suerte ha tenido el flamante y desconocido candidato pepeísta, **José Tomás Esteo**, que concurría en el número once ocupará su escaño en el hemicycle. Otro candidato de sobra conocido en Getafe es **José Luis Núñez**, quien se presentaba en el cuarto puesto de IU por Madrid.

Para **Juan Tomás Esteo** «Mi vida no quisiera cambiarla ni que cambiara por el hecho de haber resultado elegido candidato al congreso. Siempre he desarrollado mi vida dentro del mundo social y quiero seguir manteniéndome en esa línea. Creo que se puede hacer bastante por la clase trabajadora, las clases medias y el peque-



Juan Tomás Esteo.

ño y mediano empresario». Para Esteo, que proviene de USO, en la que ha estado 16 años como secretario, «El PSOE ha realizado una política anti-obrera, y es lógico que la prepotencia y la política antisocial del partido socialista empiece a notarse con una importante pérdida del electorado».

En opinión del presidente popular, **Jesús Carmelo Esteban**, «el resultado de hoy es un bofetón para Pedro Castro, aunque no se puede comparar con Felipe González... Pedro Castro ha perdido la mayoría absoluta por su gestión municipal, González tiene que estar poco agradecido, además ganará menos votos que Felipe González».

Pero si hubo una sede feliz esa noche, la del 29-0, fue la de IU. Bullicio y alegría ante unos resultados que llegaron incluso a augurarle 23 escaños aunque finalmente se quedaron en 17. De todos modos el «subidón» fue importante como nos marcó el coordinador de área de IU **Alfonso Carmona**. «Es un avance de la izquierda real bastante considerable. Nosotros pensamos que independientemente que el partido socialista saque o no la mayoría absoluta el que la pérdida de votos haya venido por la izquierda puede llevar al partido socialista a cambiar su política y mirar más hacia los trabajadores». Para **Alfonso Carmona** el éxito tiene que trasladarse y traducirse a la vida cotidiana. «Ahora —añade— el partido socialista está obligado a la reflexión y está claro que si cambia de política nosotros estamos condenados a entendernos con el PSOE».

Mercedes Alcalá, quizá fue la más triste de la noche. El motivo es claro, el bajón es considerable. Para la presidenta centrista «es cierto que hemos bajado de las generales del 86 pero también hemos podido constatar una subida con respecto a

las pasadas europeas que en Getafe se cifra en un aumento de más de mil votos». **Mercedes Alcalá** cree que posiblemente el bajón del CDS, no se



José Luis Núñez.

debe tanto al programa al que calificó de muy bueno y progresista sino quizá a los pactos con el pp que no han sido entendidos por el electorado centrista.

Por su parte, el PSOE, sufridor aunque principal vencedor de la larga noche, manifestó por boca de **Pedro Castro**, «con estos resultados revalidamos por tercera vez consecutiva una gestión que ha sido apoyada por más de ocho millones de españoles. El hecho de tener 175 ó 176 diputados no cambia el apoyo que sigue teniendo el gobierno de Felipe González; lo demás son valoraciones lógicas —me refiero a las realizadas por el PP ó CDS— dado que unos han subido un poco más de lo previsto pero otros se han pegado un verdadero batacazo».

El secretario general del PSOE local añadió «lo del "bofetón" me suena a ganas de que Jesús Carmelo me quiera "quitar" la alcaldía... Le tengo que decir al presidente del PP que en las municipales no sólo ganaremos sino que pensamos hacerlo por amplia mayoría. Todo el mundo sabe que en unas elecciones generales no se vota a los líderes locales sino a los que representan a toda la nación. Por eso que en las próximas querré ver la subida del PP».

LAS CUATRO ÚLTIMAS ELECCIONES

	OCTUBRE 89 (Generales)	JUNIO 89 (Europeas)	JUNIO 87 (Municipales)	JUNIO 86 (Generales)
PSOE	43,13%	44,82%	48,26%	49,58%
IU	22,00%	15,48%	13,43%	10,01%
PP	18,96%	14,23%	16,96%	17,54% (CP)
CDS	11,09%	10,85%	15,58%	14,81%
OTROS	4,82%	14,62%	5,77%	8,06%

Censo: Total electores: 96.539; Votos emitidos: 72.251; Válidos: 71.985; Participación: 74,84%; Abstención: 25,15%; 408 en blanco; 266 nulos.

VIVIR EN GETAFE

VIVIENDA

PARA TODOS



**AYUNTAMIENTO
DE GETAFE**

INFORMACION:

EMPRESA MUNICIPAL GETAFE INICIATIVAS, S.A. (G.I.S.A.)

C/. RICARDO DE LA VEGA, 2 - 1.ª PLANTA

TELEF. 681 55 14. HORARIO: DE 9 A 14 HORAS

Solucionado el conflicto con la policía municipal

Tres días de encierro

Un buen peso de encima se quitó el gobierno municipal getafense al llegar el pasado 25 de octubre a un acuerdo con la policía local. Cerca de un centenar de la plantilla se hallaba encerrada desde el pasado lunes 23 en las dependencias municipales a fin de reivindicar una serie de mejoras laborales y económicas. En un principio el conflicto se había originado, según los responsables municipales, a raíz de la jornada electoral del pasado 29 de octubre dado que los agentes estaban disconformes con los servicios denominados horas de bolsa de trabajo.

Mientras el concejal delegado de personal, **Francisco Díaz**, calificaba el encierro de «maniobra electoralista y de intentar ejercer presión a cuatro días de las elecciones» por su parte la policía manifestaba que no sólo se trataba de las horas extras de la jornada electoral —desencadenante del conflicto— sino también de una serie de reivindicaciones ya antiguas de este cuerpo policial.

Pese a la situación de tensión que se vivió durante esos tres días entre gobierno y policía municipal, finalmente en la tarde del 25 ambas partes llegaron a un pacto. Entre otros puntos, el acuerdo establece que no se rebajen los sueldos ni se toque el complemento de disponibilidad establecido hasta ahora entre este cuerpo y el ayuntamiento.

Asimismo «el arreglo», según manifestaba a **EL PROGRESO** un miembro de la junta de personal, establece un tipo de acuerdo hasta el año 1991 con el gobierno municipal así como también fija el incremento en 20 agentes más para esta plantilla local. Acuerdo ventajoso para ambas partes.



Instantes del encierro realizado el pasado día 23 en las dependencias de la policía municipal.

Sin embargo muchos getafenses tuvieron que sufrir durante los días del conflicto la huelga de celo iniciada por la policía municipal, cuyos agentes —los que estaban de servicio— no tuvieron ningún reparo en «coser» a multas a todo aquel conductor que andaba un tanto «despistadillo».

Pese a todo un portavoz de la policía comentó a este revista que agradecía la paciencia que habían tenido los ciudadanos al tiempo que rogaba disculpas

por las molestias que pudieran haber ocasionado.

A juicio de **Antonio Alonso**, concejal de Hacienda y primer teniente de alcalde, los encerrados habían visto que se excedían en sus peticiones, por eso buscaron una cobertura además de otras reivindicaciones. Para este concejal «el motivo de discrepancias con este colectivo nació con motivo del incremento de participación de los agentes en las pasadas elecciones del 29 de octubre».

Este es el primer conflicto de estas características que se origina entre el ayuntamiento y una plantilla que en la actualidad cuenta con 120 miembros. No obstante, nuestros lectores recordarán que hace aproximadamente un año la policía se encerró en sus dependencias para reivindicar unas mejoras en el convenio que por aquel entonces estaba negociando el ayuntamiento con el comité de empresa. Sin embargo, cabe reseñar que durante esos días —en los que tampoco había una homogeneidad de criterios entre todos los miembros del cuerpo— se produjeron excesos por parte de algunos agentes e, incluso, de un sargento, en la actualidad pendiente de juicio y suspendido de sus funciones «**J.A. Redomero**».

Complejo LAS MORERAS

11 de noviembre

HERMANOS DE CORDOBA
Sevillanas

18 de noviembre

JOSE MANUEL SANTIAGO
(Humor)
y **ENCARNI SAN PEDRO**

25 de noviembre

LUZ BELEN
Canción española

2 de diciembre

MONICA ALBA
Canción española

Calle Madrid, 143 (antiguo final) - Getafe

Todos ganaron el 29-0

Los máximos responsables locales de las principales fuerzas políticas que han concurrido a estas elecciones generales estaban incluidos en las candidaturas de sus partidos. Sin embargo, ninguno se sentará en alguno de los 350 escaños que componen el hemicycle de la cámara baja. Fernando Abad, Eduardo Cuenca, Pedro Villanueva y Gregorio Pintor deberán conformarse, tal y como preveían, con proseguir su «batalla diaria» en el salón de plenos del Ayuntamiento. A pesar de esto todos han formulado una valoración de los comicios en función de los resultados obtenidos en el municipio.

Para el alcalde, **Fernando Abad** (PSOE) el haber obtenido el 45% de los votos emitidos en Leganés «demuestra que seguimos siendo respaldados mayoritariamente por la ciudadanía». La sensible pérdida de votos socialistas en Leganés «se ha notado más en los barrios cuyos equipamientos no están concluidos: la sanidad, el déficit de equipamientos sanitarios en algunos barrios y las noticias de falta de profesionales en el Severo Ochoa han tenido una incidencia negativa en estas elecciones». El incremento del PP supone según **Abad**, que hay que intensificar la lucha contra la inseguridad ciudadana mientras que el incremento de IU se debe, en opinión del alcalde, a que las tesis de la coalición se han visto favorecidas con las problemáticas sindicales. Respecto a esto **Abad** abogó porque el nuevo gobierno salido de las urnas relance una política de mejora de las prestaciones sociales y las pensiones.

El alcalde de Leganés concluyó indicando que «este apoyo mayoritario supone para el equipo de gobierno que hay que mejorar la gestión y solucionar problemas ya anquilosados; para lo que necesitaremos ayuda, tanto a nivel regional como central». Respecto al estancamiento a la baja del CDS en los

dos últimos comicios «es consecuencia negativa —concluye el alcalde— de los acuerdos con el PP, que sólo parecen consolidar al partido conservador».

A esta misma conclusión ha llegado el presidente local de la formación centrista, **Gregorio Pintor**, quien culpa del ligero retroceso «a que esos acuerdos puntuales no han debido ser bien explicados». **Pintor** acusó al PSOE de haber adelantado las elecciones «conscientes de que iban a perder la mayoría y de que nosotros no tendríamos tiempo de recuperados. Si extrapolamos los resultados los socialistas perderían en la comunidad y en Leganés (donde el PSOE vuelve a perder votos descaradamente) las tres fuerzas de la oposición municipal sobrepasan en varios miles al PSOE». **Pintor** se mostró «poco partidario» de suscribir nuevos pactos. «No somos un partido conservador —añadió— y ese matiz de conservadurismo que nos han podido dar los acuerdos con el PP puede ser la causa del serio revés que hemos pagado en las elecciones europeas y que ahora hemos vuelto a pagar, aunque de forma mucho más suave».

Eufórico, **Eduardo Cuenca** se mostró muy satisfecho por los resultados obtenidos en Leganés por IU. Afirma sin dudar que «nos consolidamos como se-

gunda fuerza en el municipio y a punto de quebrar la mayoría socialista del PSOE en el gobierno municipal». **Cuenca** basó el éxito de la coalición en que IU presentaba «uno de los mejores programas» y a haber realizado una campaña con ausencia de descalificaciones.

Para el portavoz de IU en Leganés los ciudadanos dan un «giro total hacia la izquierda, con una amplia mayoría que vota a una opción supuesta como el PSOE y a una de izquierda real que somos nosotros».

También **Pedro Villanueva** valoró de forma positiva los resultados del PP. En su opinión, la recuperación de casi tres puntos por parte de los conservadores «significa que todo el mundo se ha dado cuenta que hasta aquí les han estado engañando miserablemente. Nosotros, después de parecer haber estado predicando en el desierto, ahora obtenemos resultados».

El descabro de estas elecciones ha sido sin lugar a dudas para el partido que lidera **Santiago Carrillo** y para los simpatizantes «de la causa» de **Ruiz Mateos**. Ambos han pasado de tener casi un cuatro por ciento en las pasadas europeas a no alcanzar ni tan siquiera el 1% el 29-0.

LAS CUATRO ULTIMAS ELECCIONES

	OCTUBRE 89 (Generales)	JUNIO 89 (Europeas)	JUNIO 87 (Municipales)	JUNIO 86 (Generales)
PSOE	45,02%	47,15%	53,72%	54,57%
PP	16,40%	11,83%	12,78%	14,79%
IU	20,19%	12,51%	11,13%	7,87%
CDS	12,32%	11,83%	16,59%	16,11%
PTE	0,92%	3,49%	4,48%	3,39%
CRM	0,77%	3,64%	—	—
OTROS	3,88%	8,44%	1,30%	2,27%

Censo: Total electores: 118.718; Votos emitidos: 86.776; Válidos: 86.192; Participación: 72,98%; Abstención: 27,02%; 0,64% en blanco y 0,64 nulos.

Parque Sur contrata 600 jóvenes

El pasado 26 de octubre el Secretario General de Empleo y Relaciones Laborales del Ministerio de Trabajo, **Alvaro Espina**, entregó los diplomas a 600 alumnos de Leganés que han participado en los cursos del plan FIP en esta localidad. Estos cursos de formación e inserción profesional, 50 en total, son parte de una experiencia piloto que se está llevando a cabo en este municipio coordinando los esfuerzos de las 3 administraciones para la creación de empleo. Los 600 jóvenes serán contratados por empresas de Parque Sur que, según anunció **Juan Thomas**, presidente de la sociedad promotora, abrirá al público su parte comercial el 7 de Noviembre. La parte recreativa (de la que ya informamos en nuestro número anterior) se pondrá en funcionamiento en la segunda quincena de este mismo mes.

La selección de estos jóvenes se efectuó tras citar a casi 6.000 desempleados de los que más de 2.000 no se presentaron. A 1.470



Instantes de la rueda de prensa ofrecida tras la entrega de diplomas.

no les interesó el contenido de los cursos y de los restantes se ha producido la selección tanto del INEN como de las empresas interesadas en la contratación. Los 600 jóvenes son parte del primer paquete de empleos directos creados por el centro comercial y de

ocio que se completará hasta alcanzar las 1.000 plazas de las 2.500 definitivas.

Alvaro Espina señaló que «lo que se hace en Leganés con Parque Sur es un buen ejemplo de actuación integrada» para crear empleo. En este punto también coincidieron responsables municipales y de las empresas, presentes en la ceremonia de entrega de diplomas. Uno de ellos era el alcalde de Leganés, **Fernando Abad**, quien anunció que en este modelo de coordinación se está negociando la incorporación del «último eslabón»: el Ministerio de Educación en lo que se refiere a incluir planes generadores de empleo en la formación de adultos.

Según los últimos datos facilitados por la oficina de empleo local el número de parados censados gira en torno a las 11.000 personas, lo que supone un ligero descenso en los últimos meses. Si aplicamos a esta cifra una sencilla regla de tres los contratos firmados por los 600 jóvenes supondrán una disminución del 5% en el porcentaje global de los desempleados de Leganés.

PROGRAMAS DEL INEM EN LEGANES

	MILLONES	ALUMNOS
ESCUELAS TALLER/CASAS DE OFICIO	169.369.437	120
INEM-CORPORACIONES LOCALES	152.423.447	180
FIP	82.247.535	472
PROYECTOS FORMATIVOS	97.677.285	940
CURSOS CENTRO INEM	150.000.000	562
CAPITALIZACION PRESTACIONES	423.031.960	360
SUB. FOMENTO EMPLEO	37.562.319	6.350
TOTAL	1.112.311.983	3.269

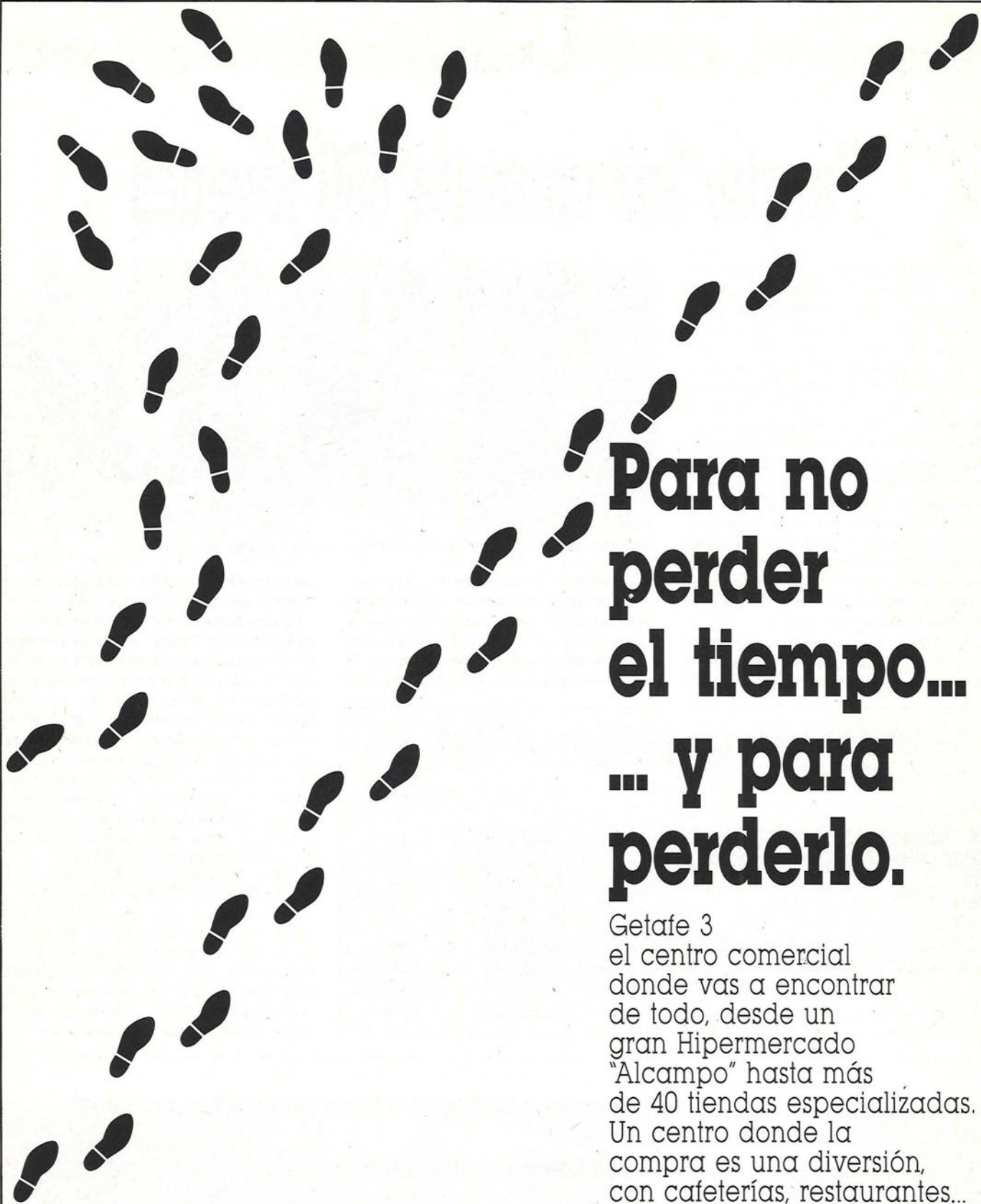


- Redacción y realización de proyectos de Arquitectura y Urbanismo.
- Rehabilitación de Edificios.
- Constitución y seguimiento de Cooperativas.
- Tramitación de Aperturas (Locales comerciales).
- Legalizaciones Urbanísticas.

Antonio Machado, 3 - 1.º A

• Teléfono 694 08 73

• 28911 LEGANES



**Para no
perder
el tiempo...
... y para
perderlo.**

Getafe 3
el centro comercial
donde vas a encontrar
de todo, desde un
gran Hipermercado
"Alcampo" hasta más
de 40 tiendas especializadas.
Un centro donde la
compra es una diversión,
con cafeterías, restaurantes...
En Getafe 3 no perderás
el tiempo.



d e t o d o

Tranquilidad en el mes de octubre

APUÑALADO AL SALIR DE UNA DISCOTECA

E.P.S. resultó herido por arma blanca el 22 de octubre frente a la discoteca «Piscis» situada en la C/. Jiménez Iglesias. Según manifestó el propio herido a la policía municipal, los hechos se originaron en una pelea que comenzó al salir del mencionado local.

E.P.S., quien recibió varias puñaladas, fue trasladado por una ambulancia municipal al Doce de Octubre y dirigido directamente al quirófano. Durante el camino, un miembro de la policía hubo de taponarle la herida, ya que uno de los cortes penetró en su pulmón derecho. La policía investiga la autoría de los hechos.

OJO AL TIMO DE «LA ESTAMPITA»

Una mujer, F.G.O., de 70 años fue objeto el pasado día 20 en la Avenida de España, del viejo «timo de la estampita». Efectuada la denuncia en la comisaría local, la anciana relató los hechos. Al parecer, F.G.O. fue abordada por una joven, de unos 20 años, que se hizo pasar por tonta contándole a la víctima que se había encontrado unos «papeliitos» cuando se dirigía a un colegio religioso. A continuación, se acercó otro in-

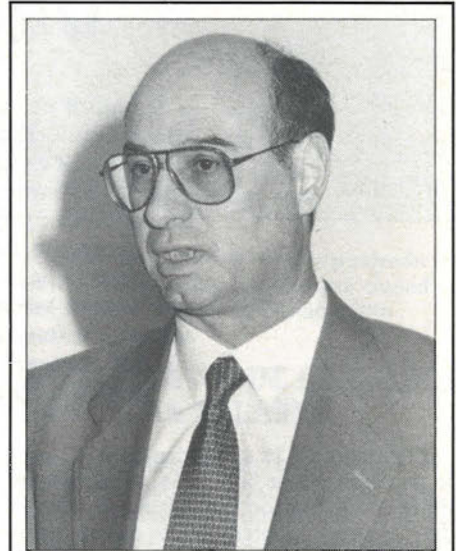
dividuo, moreno y de unos 40 años, quien probablemente colaboró como cómplice en el timo.

La codiciosa señora repetía con indignación y asombro: «No es posible. ¡Sólo hay papeles!», una vez que entregó a los timadores 9.000 pesetas, un anillo y unos pendientes a cambio de lo que ella creía un fajo de billetes. Desgraciadamente, pese a ser un timo conocido, sigue habiendo personas que «pican» movidas por la avaricia en este tipo de «timos».

ROBO EN LIBRERIA

Dos jóvenes intentaron robar el 25 de octubre en una librería de la calle San José de Calasanz, esquina con la calle Castaños de Getafe, mediante el procedimiento del «butrón». La policía municipal fue alertada minutos después de las 12 de la noche de la presencia en dicha zona de dos muchachos que intentaban romper la pared de un establecimiento. Al revisar la tienda se comprobó que los presuntos ladrones no habían ocasionado más daños que un boquete de unos 30 cm. de diámetro. Dos muchachos, de 13 y 14 años (cuyas características físicas coinciden con las de los delincuentes) fueron encontrados por los agentes en las inmediaciones, quienes procedieron sólo a su identificación por ser menores de edad.

MARIA DEL PUY CRESPO



NUEVO COMISARIO

Luis Torrente Pérez es, desde hace unas semanas, el nuevo comisario de Getafe, sustituyendo en el cargo al anterior comisario «en funciones» Javier Redondo. Recordamos que Redondo sustituyó el pasado mes de julio al entonces responsable de la comisaría local, Francisco Valderas, quien ocupa desde entonces un cargo directivo en la dirección general de la policía de Madrid. Luis Torrente proviene de Aranjuez, ciudad en la que desempeñó el mismo cargo durante año y medio.

La publicidad de
El Progreso de Leganés
es una inversión rentable

EL PROGRESO DE LEGANES

Departamento de Publicidad
Teléfono 682 64 54

OFERTA PERMANENTE
EN LAVADO AUTOMÁTICO

BAGARCIVA, SAL
GASOLINERA Y LAVADO AUTOMÁTICO

CALVARIO, S/N. (Frente Base Aérea)
Teléf.: 682 23 94.
28901 GETAFE (Madrid)

PRECIOS SIN COMPETENCIA
10 LAVADOS=1 GRATIS

PAU: un plan que eliminará las «injustas barreras» del sur

Cirugía «de urgencia»

En abril del pasado año siete ayuntamientos (Getafe, Leganés, Parla, Fuenlabrada, Pinto, Alcorcón, y Móstoles) firmaban con la Comunidad un acuerdo que en síntesis pretendía dar un cambio total a la zona sur. Cuatro grandes Centros Industriales, mejora de las vías de comunicación, amplias zonas verdes y la implantación de industrias importantes son las líneas de actuación de lo que se ha denominado P.A.U. (Plan de Actuación Urbanística). Seis de los doce millones de metros cuadrados que se expropiarán serán destinados a la creación de industrias; el resto para zonas verdes e infraestructuras. El P.A.U. del Culebro supondrá una inversión de 32.000 millones de pesetas, incluidos los destinados a expropiaciones. Se pretende en definitiva cambiar la imagen de todo el sur madrileño.

El pasado día 28 de septiembre el Consejo de Gobierno de la C.A.M. aprobaba los Planes de Actuación Urbanística de Arroyo del Culebro y Alcorcón en los que se incluyen todas las actuaciones previstas en el Plan Estratégico del Sur Metropolitano de Madrid. Este abarca la creación de nuevas áreas de oportunidad empresarial, equipamientos colectivos, viviendas, zonas verdes y carreteras en siete municipios.

Posteriormente Eduardo Mangada, Consejero de Política Territorial, anunció la expropiación de suelo en Arroyo de Culebro y Alcorcón, con una inversión de 3.900 y 600 millones de pesetas respectivamente. Asimismo, señaló Mangada que «esta estrategia de desarrollo del sur no está separada de la implantación de la Universidad Carlos III, en Getafe y Leganés; del Parque Lineal del Culebro, que va desde el actual de Polvoranca hasta la carretera de Andalucía, cuyo proyecto gestiona la Agencia del Medio Ambiente; y del quinto cinturón, que articula y une las carreteras de Andalucía, Toledo y Extremadura con las restantes radiales que nacen en Madrid, del que ya está contratado por el M.O.P.U. el primer tramo».

Mangada precisó para esta revista las grandes actuaciones diseñadas en cuatro grandes

áreas de esta zona sur. En primer lugar, en las términos de Getafe y Pinto, cerca de la carretera de Andalucía y bordeando el nuevo trazado del Tren de Alta Velocidad (TAV), se prevé la instalación de un centro de transportes de almacenamiento de mercancías, un polígono industrial y una zona de terciario. En segundo lugar, en el cruce del quinto cinturón con la carretera de Toledo, el IMADE plantea un centro de revitalización de las industrias ya existentes, cercano al polígono de Cobo Calleja en Fuenlabrada. En tercer lugar, un parque empresarial o de investigación tecnológica entre Leganés y Fuenlabrada, cerca de la actual carretera de Leganés. Y, por último, en Móstoles y Alcorcón está previsto un área de servicio de la carretera N-V con dotación de centros comerciales, un parque empresarial y una nueva estación de ferrocarril.

Finalmente, el consejero de Política Territorial mencionó la posibilidad de crear un parque científico-industrial vinculado a la Universidad Carlos III y anunció un próximo acuerdo con los siete ayuntamientos para aumentar el número de viviendas públicas que se construirán en el marco de esta operación urbanística, «ya que en un primer momento se estimaron en 1.700 para toda la

zona, cifra que consideramos pequeña a tenor de las futuras actuaciones» declaró a EL PROGRESO el consejero Eduardo Mangada.

NUEVA PERSONALIDAD PARA GETAFE

«El Plan de Actuación Urbanística de Getafe tiene un objetivo prioritario: dotar a la zona sur de infraestructuras básicas y estratégicas vitales, no sólo para Getafe, sino para Madrid». Con estas palabras expresaba Jesús Neira, concejal de urbanismo, lo que se pretende conseguir con las actuaciones previstas en esta localidad. Neira desveló a esta revista que «la intención es poner a disposición de los inversores zonas para instalar sus industrias en una superficie en la que el 50% será edificable y el otro 50% sea para zonas verdes e infraestructuras acordes con las industrias que se creen. Esto supondrá la creación de bancos, oficinas, hoteles y restaurantes, que diseñarán verdaderas ciudades dentro del término municipal».

Parcelas de 60, 70 e, inclusive, más de 80.000 metros cuadrados son las que posiblemente albergarán las futuras actuaciones

EDIFICABILIDAD, EQUIPAMIENTOS Y SERVICIOS PUBLICOS

	SUPERFICIE TOTAL SUELO	SUPERFICIE NETA SUELO	EDIFICABILIDAD (M ²)
1. AREA DE SERVICIOS PUBLICOS SUR DEL AEROPUERTO	1.097.750	658.650	329.325
2. AREA DE SERVICIOS PUBLICOS LAS ROTURAS	1.170.540	702.324	351.162
3. PARQUE CIENTIFICO	236.250	189.000	94.500
4. PARQUE LINEAL ARROYO DEL CULEBRO	2.092.550	418.510	83.702
5. PARQUE DEPORTIVO «LA POLVORANCA»	323.750	259.000	25.900

REPORTAJE

que se piensan traer a Getafe. No hay nombres concretos aún. «No obstante —puntualiza el concejal— la C.A.M. ha pedido a los ayuntamientos implicados la más absoluta reserva para que no se hagan públicas las negociaciones que la propia Comunidad está llevando a cabo con los inversores dispuestos a instalarse en Getafe».

Un gran Centro de Transportes Internacionales, con sus redes de distribución y almacenamiento, es la actuación de la que más se está hablando. Esto supondría, por un lado, la concentración en este área de los servicios adecuados para el desarrollo de este centro y, por otro, se conseguiría descongestionar de esta actividad a las empresas situadas en la capital, con el consiguiente alivio para el tráfico y la burocracia que genera el transporte de mercancías.

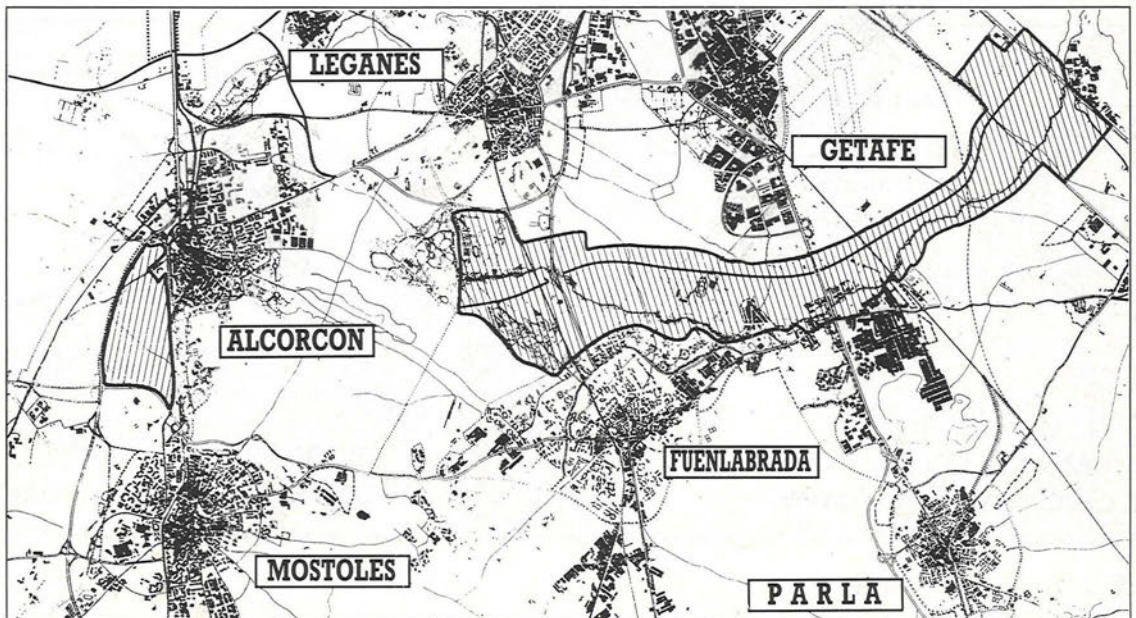
Unido a este proyecto, se halla la realización de una autopista que enlazará la carretera de Extremadura con la de Andalucía, lo que permitirá dotar de unas comunicaciones adecuadas a los pueblos de la zona sur. Obviamente, a lo largo de estas vías de comunicación se crearán áreas de servicios y, lo que es más importante, industrias «limpias y distintas» a las que componen la fisonomía actual de la mayoría de las zonas industriales del sur.

Jesús Neira, al igual que Mangada, habla sobre el parque científico que se crearía vinculado a la Universidad Carlos III, matizando que «por el momento, tan sólo es una idea... Aunque no cabe duda que es un proyecto necesario que vendría a dar mayor consolidación a la Universidad Carlos III; igualándose a los ya existentes en otros países occidentales». Claras, concretas y concisas fueron las últimas palabras de Neira respecto al P.A.U.: «se trata de cambiar la imagen de la zona sur, una imagen bastante deteriorada, y de ponernos a la altura de otras zonas más favorecidas de Madrid».

«LEGANES APUESTA POR EL FUTURO»

Isidoro Herrero, Concejal de Urbanismo de Leganés, también ha manifestado a EL

Estos siete ayuntamientos son los protagonistas del Plan de Actuación Urbanística (P.A.U.) con el que se pretende acercar al «progreso» la siempre olvidada zona sur madrileña. Los datos de este plan así lo confirman: 12 millones de metros cuadrados de terreno que se destinarán a creación de industrias, infraestructura y zonas verdes. En total: 32.000 millones de pesetas.



P.A.U. ARROYO DEL CULEBRO

1. SISTEMAS GENERALES

	M ² SUELO
1. RED VIARIA	2.116.750
2. FERROCARRIL, SERVICIOS E INFRAESTRUCTURA	762.000
3. PARQUE LINEAL	2.092.550
4. PLANES ESPECIALES DE SERVICIOS PUBLICOS	2.268.290
5. DEPORTIVO	323.750
TOTAL	7.563.340

2. SUELO URBANIZABLE (Planes Parciales)

TOTAL PAU	12.759.840
------------------------	-------------------

PROGRESO su satisfacción por las actuaciones que se llevarán a cabo en este municipio y que están comprendidas dentro de los planes de Actuación Urbanística que emprenderá la C.A.M.

«En el caso concreto de Leganés —apunta Isidoro Herrero—, una de las actuaciones que se contempla dentro del P.A.U. del Culebro es la instalación de un polígono tecnológico con vistas al futuro campus universitario de Leganés. Esto supondría una estrecha colaboración entre la iniciativa privada y la institución académica, con la consiguiente demanda de convenios de colaboración entre ambas. También en Leganés se va a hacer una amplia reserva de suelo destinada a la actividad deportiva, que supondría la creación de una ciudad deportiva situada en aproximadamente 500.000 metros cuadrados».

Las zonas de uso urbanístico también se contemplan dentro de las actuaciones que se realizarán en el Culebro. Estas son analizadas por Isidoro Herrero del siguiente modo: «El planteamiento urbanístico de este plan de actuación va a dotar a la zona sur y a los municipios afectados de una gran calidad y de una oferta en el mercado, incluso internacional, de asentamiento y captación de empresas para el despegue definitivo del sur de Madrid. Hemos apostado en Leganés por dar a esta ciudad las señas de identidad que

necesita. En definitiva se están poniendo los cimientos de lo que será nuestra ciudad en los 90 y sobre todo en el año 2000».

PRESUPUESTOS DE LA C.A.M., LA ULTIMA PALABRA

Todas las actuaciones comprendidas en el P.A.U. del Culebro han sido citadas. Su realización es «harina de otro costal». Todo depende de los presupuestos que designe el gobierno regional en el capítulo de inversiones destinadas a estas líneas de actuación. La ingobernabilidad de la Comunidad está congelando, por el momento, las partidas presupuestarias y, con esto, las expectativas creadas. Tanto en la propia C.A.M. como en los ayuntamientos implicados se tiene el convencimiento que, al margen de guerras y tácticas políticas, es necesario primar la revitalización de la zona sur. Revitalización que pasa por planes de actuación y un profundo cambio en el sector industrial. Si se paralizan estos ambiciosos proyectos, todo el sur, a buen seguro, se replanteará seriamente a qué se está jugando... Pues se trata de una zona con tantas posibilidades como cualquier otra de nuestra Comunidad.

NICO MENDEZ

Agonía cultural

DICE un refrán ruso: «Quien recuerde su pasado, que le saquen un ojo; quien lo olvide, que le saquen dos». En Villarruín y en Valdezotes todos sus habitantes deberían estar ciegos, con las cuencas vacías. Villarruín, Valdezotes y Graburgo son pueblos imaginarios, donde Silverio Lanza situó la acción de sus cuentecillos sin importancia y cuentecillos políticos, donde los caciques campaban por sus respetos poniendo al pueblo «patas arriba» o convirtiéndolo en aquello que en cada momento más le «petaran» a las maquiavélicas ideas de los políticos, jueces, curas y demás fuerzas vivas. Sin llegar a tanto —menos mal— Getafe tiene una relación bastante pareja con los escenarios de las novelas y escritos de Silverio Lanza y al hilo del refrán que sirve de introducción.

No he de entrar en estos párrafos para hacer una relación exhaustiva de la vida «cultural» de nuestro pueblo —digo nuestro pueblo porque, sin olvidar mis raíces segovianas, me siento getafense por los cuatro costados— en los últimos cien años, sino hacer un recorrido mental a través de los veintiocho años que llevo varado en estas tierras premachengas.

CUALQUIER pueblo serrano de la denominada «sierra pobre de Madrid» procura conservar sus ritos, sus plazas y calles, sus costumbres; aunque éstas, en algunas ocasiones, sean incompresibles y en otras cruentas para los forasteros. Pero son suyas, están orgullosos de ellas y como tal las defienden. Getafe no puede defender nada porque nada ha conservado, no puede enorgullecerse de sus costumbres porque han hecho que se olviden, no puede amar sus calles porque no las siente como suyas sino como un lugar donde es inevitable vivir..., pero nada más. En pocos años, Getafe no tendrá absolutamente nada que recuerde sus raíces porque no existirán: las raíces de un pueblo no son solamente una iglesia, un hospital o una fábrica de harinas.

El cine, el teatro, la literatura, la poesía, se nutren de las esencias, de las formas de un pueblo; la cultura lo es todo; los artistas, los creativos toman esa materia prima y la transforman en algo bello y hermoso para remitirla otra vez al pueblo. Pero éste tiene y debe estar preparado para absorber esta transformación y, de esta manera, ampliar sus recursos primigenios de creatividad.

La cultura de nuestro pueblo, esta nueva cultura es de aluvión, es una cultura sin personalidad, importada de no se sabe dónde. Claro exponente pueden ser las fiestas patronales, que no se diferencian en nada de las de otros pueblos, de los llamados industriales, diseminados por la geografía española: no existe ni un ápice de fiesta genuina con sabor netamente getafense.

ESTE fenómeno se ha dado hoy porque, empezando por los propios «getafenses de siempre» y terminando por las autoridades de cada momento, se han empeñado en borrar todos aquellos vestigios que pudiesen recordar que Getafe fue un día un poblacho agrícola. Se han empeñado en que no quede sobre las calles y el entorno ni el polvillo de la dehesa, como si el pasado fuese una vergüenza que hay que erradicar. Y así, la dejadez, las visiones raquíticas y el enriquecimiento avárico de los que detentan y han detentado (por un lado el poder y por otro los inmuebles) han conseguido que Getafe haya perdido, en menos de tres décadas, sus señas de identidad para convertirse en una metrópoli deshumanizada, fría, problemática, con todos los inconvenientes de un pueblo y de una ciudad descomunal.

De nada vale pues que el teatro salga a la calle, que los pintores desgasten sus pinceles, ni que los poetas se dejen el alma en las cuartillas. De nada vale que hablemos de cultura porque ésta se ha convertido en una manera de no aburrirse, en un divertimento de unos pocos o en quemarse en vanos intentos.

Las pruebas últimas dan la razón. En el periodo de elecciones se habla, en las mítines de los partidos, de aquellas cosas que son «verdaderamente interesantes»: hacienda, impuestos, circulación, aparcamiento, vigilancia, etc. pero no se dice nada o muy poco de cultura en su amplio sentido. Porque esto aburre, cansa y no da los resultados apetecidos. Mientras, aquellos rincones que fueron vida y esencia de un Getafe de antaño, que podían ser sombra de un hoy creativo y de un mañana esperanzador, van cayendo bajo las piquetas y sólo el ruido de las paredes al caer es el único grito de protesta que se escucha.

JOSE LUIS VAZQUEZ GOMEZ
Escritor y poeta. Miembro de «La Nueva Gran Piña»

TALLERES
DUMADI S.L.
CALDERERIA

EQUILIBRADO DE: ROTORES
TURBINAS
EJES
POLEAS, ETC.

Morse, 17 - 19
Polígono San Marcos

Teléf. 682 16 22
28905 GETAFE



RESTAURANTE

PARQUE DE AHUMADA
VALDEMORO

López Romeral expone en la sala Pablo Serrano

La «magia» de un artista

José Luis López Romeral es una de las firmes promesas que nos han deparado los ochenta. Este pintor toledano, afincado desde hace 18 años en Getafe, recibió su «bautismo pictórico» en 1976 en el Ateneo de nuestra localidad. Desde esta fecha, a lo largo de trece años, López Romeral ha expuesto en muy diversos puntos de nuestra geografía e, incluso, algunos de sus lienzos forman parte ahora de colecciones privadas extranjeras. Recientemente fue galardonado con dos premios: el primer puesto en el Ciudad del Manzanares y también en el Ciudad de Daimiel. Este hombre de 37 años, dicharachero, locuaz, de mirada franca y de expresivo gesto nos descubrió su estudio-refugio, sito en el barrio de Las Margaritas.

Pese a que sus cuadros se cotizan muy bien y ha obtenido importantes galardones este pintor no ha vuelto a exponer en Getafe, ciudad en la que vive y en la que desarrolla gran parte de su producción artística. Para muchos getafenses José Luis es un «ilustre desconocido». Sin embargo, muy pronto tendremos oportunidad de apreciar su obra y parte de sus últimos trabajos en la sala Pablo Serrano del Sector III. La cita, a mediados del próximo mes de noviembre. Con esta exposición se alcanzará uno de los objetivos actuales de este pintor: «pretendo —nos comenta— darme a conocer en Getafe pues prácticamente me he desenvuelto en los circuitos artísticos de Madrid porque, entre otras cosas, no había suficientes medios y nivel como para quedarme... Creo que ha lle-

gado la hora de decir que estoy aquí».

Su barrio, no obstante, goza ya de la imprevista preciosista de José Luis: durante las pasadas fiestas de la barriada, culminó un estupendo mural en la plaza de Santa Margarita. El mural recibió hace unas semanas la pincelada final.

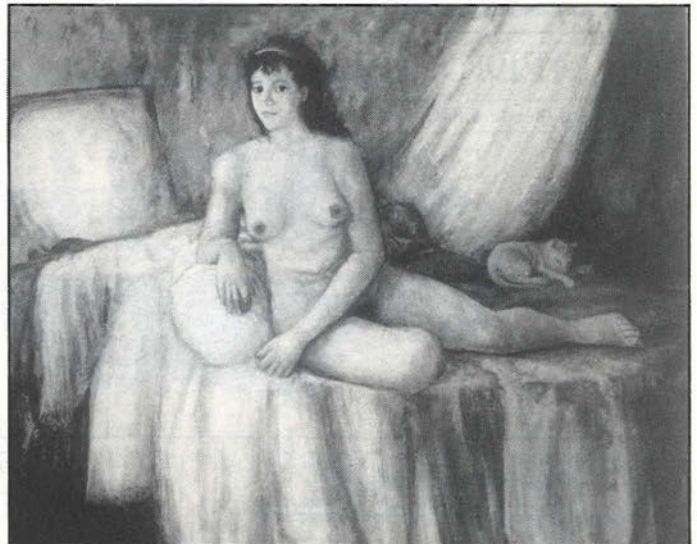
López Romeral no puede olvidar que el Ateneo Popular de Getafe fue el escenario de su primera exposición «en el ateneo nací, hice mi primera exposición con tan mala suerte —añade sonriendo— que coincidió con la muerte de Franco y nos suspendieron la muestra, como sucedió en otros muchos lugares... Ahora ya sólo queda el sabor de la anécdota». José Luis tiene claro que se queda en Getafe, localidad en donde tiene su casa, su gente, su estudio, en donde su familia está totalmente integrada. Aunque lleva toda su vida dedicado a la pintura, las ilustraciones de los libros le hicieron decantarse por ese camino desde muy pequeño. Sin embargo, no se dedica plenamente a ello hasta que «me estabilicé económicamente. Cuando he visto que tenía el suficiente tiempo y también las posibilidades económicas es cuando empecé a moverme dentro de la pintura a niveles de exposiciones, profesional, hace ya trece años... Profesionalmente no vivo de la pintura pero la mantengo, aunque supongo que algún día me mantendrá ella. Por el momento tengo que mimarla, cuidarla y sobre todo trabajar».

El estudio de José Luis está repleto de cuadros tanto propios como de otros, de sus preferidos. Cuadros terminados, otros

sin acabar, de todos los tamaños, en los que el óleo es el rey «me gusta el olor del óleo, es casi una cosa morbosa, erótica... El olor del óleo, del aguarrás, es para mí algo sensual... Pero es que, además de pintar, me gusta el oficio de pintor: para mí es una especie de rito el comprar y hacerme mis colores, mezclas...». Su pintura, que los entendidos denominan expresionismo lírico, tiene mucha fuerza. El color, el sentimiento y la carga poética son su carta de presentación «me encanta y escribo poesía. Si tengo que contar una historia la cuento mejor de una forma poética que no brusca». Ahora también está inmerso en el expresionismo abstracto, «en el que sólo tiene cabida la pintura pura y el puro gesto expresivo».

Este artista busca continuamente la renovación, es de los que opinan que hay que ir deslumbrando poco a poco y con el trabajo del día a día. «La pintura —remarca con énfasis— es mi vida, la siento por encima de todo». José Luis es de los que opinan que el oficio de pintor es como el de un mago «tienes que tratar de engañar a los demás, a través de un lienzo plano. Donde no hay nada, tienes que ir dándole forma hasta conseguir lo que finalmente será la obra. Pero es mentira todo lo que hay, eso es plano. Sin embargo, el cuadro te transmite espacios, volúmenes, hay realmente (en el caso de un retrato) un personaje que no existe porque realmente es pintura. Por eso el ilusionismo del mago es comparable al del pintor...».

Bajo estas líneas, López Romeral retoca el mural de la plaza Santa Margarita. A la derecha, un lienzo de este artista: «Desnudo» (1,5 x 2 m).



«No se fugarán más...»

Los carritos de Alcampo, en Getafe, van a tener que olvidar su talante vagabundo, no invadirán más la ciudad. A veces se les encuentra en todas partes, incluyendo los lugares más inesperados: en medio de una calle, en la cuneta de la carretera, en un puesto de melones, en un jardín o patio particular e, incluso, hasta en el balcón de un edificio. Hay mil y un usos para el carrito, a parte de transportar mercancías. Hay quien dice que «sirve como barbacoa para asar buenas chuletas» en el Cerro de Los Angeles.

No se le puede echar la culpa al cliente, sino que se trata de un problema ligado al funcionamiento actual del Hipermercado. Hasta la fecha, en un día de mucha afluencia es difícil ir por el parking sorteando la gran cantidad de carritos que están desperdigados entre los coches. En ocasiones, y debido a la pequeña inclinación del suelo del aparcamiento, es fácil ver cómo corre un carrito, desesperada y velozmente, como si se tratara de un obús, hasta topar con el primer automóvil que se encuentra.

Todo esto ha propiciado que muchos de los carros de Alcampo hayan quedado totalmente inservibles y que algunos coches de nuestros clientes hayan quedado seriamente dañados.

A este desmán, se le ha tratado de poner una solución «anti-escape» para el carrito «vagabundo»: el cliente llega, como de costumbre, en coche al parking; pero, en vez de coger un carrito en uno de los actuales sitios de ubicación, lo encontrará más cerca, debido a que éstos están mucho más repartidos por el parking. Para coger un carro tiene que introducir una moneda de 100 ptas. en un pequeño aparato que lleva incorporado el carrito y éste queda liberado de su punto de anclaje.

De esta manera, el cliente hace sus compras como siempre, llevando con él su moneda en el carrito, que «recupera» una vez que vuelve a colocarlo en uno de los puntos de anclaje, reenganchando el carrito. Los carritos se han repartido en un total de treinta y cinco puntos del aparcamiento, en los que hay unos carteles explicativos que indican qué es lo que hay que hacer para obtener los carritos. A partir de ahora serán «carritos sedentarios».

MARIANO SERRANO
Jefe Servicios Generales Alcampo

Nuevas empresas

Sistemas A.F (situada en la actualidad en el margen izquierdo de la carretera de Andalucía) y Amper (con una ampliación de 12.000 metros cuadrados) son, en estos momentos, la gran «negociación» que lleva a cabo el ayuntamiento a través de la concejalía de urbanismo getafense.

Ambas negociaciones se ha interrumpido en las últimas semanas debido a la campaña electoral, ahora ya finalizada. Al respecto, comentaba su responsable Jesús Neira, «la ampliación de Amper está prácticamente ultimada, a la vez que el traslado de Sistemas A.F, industria situada en la entrada a Madrid que quiere crecer y que se ha conectado con una multinacional. Y es precisamente su necesidad de expansionarse lo que ha hecho que iniciásemos las negociaciones, aunque el tema aún no está ultimado».

Mientras la ampliación del grupo Amper parece una cuestión de meses, además de una importante inversión que se cifra en varios miles de millones, la concejalía de urbanismo ha manifestado, a través de su responsable, que las negociaciones con Sistemas A.F se retomarán posiblemente a lo largo de este mes de noviembre. A expensas de que se formalice la instalación o ampliación de estas dos empresas, los responsables municipales no van a perder «combate» para intentar atraer a suelo getafense otras industrias. «Y con toda seguridad —concluye Neira— haremos lo posible para que sean industrias «blancas»».

La Publicidad de
El Progreso de Getafe
es una inversión rentable

EL PROGRESO DE GETAFE

Departamento de Publicidad
Teléfono 682 64 54

EN MEDIO AÑO LO UNICO QUE PAGARA SERA LA GASOLINA

Montego. Desde 1.840.000 ptas.

Rover 216. Desde 1.645.000 ptas.



Comasa



AVDA. DE ESPAÑA, 5 • TEL. 696 28 15
GETAFE

LA «VENTANILLA UNICA»

ENTRA EN VIGOR

El Ayuntamiento de Getafe, tras el último pleno ordinario, se ha adherido al convenio firmado por la Federación Española de Municipios (FEMP) y el Ministerio de Administraciones territoriales, mediante el cual nuestro municipio recibirá una subvención para contratar una plantilla —formada en estos momentos por una abogada y un administrativo— para que aquellos empresarios que quieren crear sus empresas en Getafe no se «pierdan» en tramitaciones y puedan arreglar sus permisos lo antes posible. «Creo —resalta Francisco Hita— que se trata de un paso importantísimo ya que así los empresarios se evitarán el hecho de dar vueltas por el ayuntamiento para licencias de obra, apertura, etc. ya que todas esas gestiones, a partir de este mes, se podrán hacer en una sola ventanilla. De manera que el empresario tan sólo tendrá que venir una sola vez al ayuntamiento para realizar sus tramitaciones, consiguiendo así la agilización necesaria».

Este convenio, aclara el delegado de promoción industrial, tiene la ventaja de que, a partir de estos momentos, permitirá aplicar el «silencio administrativo». Y, nunca mejor dicho, «quien calla otorga» dice un sabio refrán español. Es decir, si en un plazo de 15 días no se da respuesta al empresario o comerciante, éste tendrá que entender que es positiva la respuesta de la administración. Hecho, reconoce el concejal, que nos obliga a nosotros a agilizar al máximo la tramitación requerida.

Por último reseñar que la ventanilla única estará ubicada en la calle Ricardo de la Vega, en la delegación de empleo e industria. Lugar donde también se ubica, como ya saben nuestros lectores, la empresa municipal GISA S.A. cuya presentación pública se ha pospuesto para este mes de noviembre, aunque en un principio se preveía realizar en octubre. Al respecto, el concejal ha querido aclarar, para evitar comentarios maliciosos, que la presentación no se ha llevado a cabo por coincidir con la campaña electoral y así evitar que nos tachen de electoralistas».

Descenso del paro

Según la concejalía de Promoción industrial getafense se ha registrado un descenso del paro desde septiembre del año pasado respecto al desempleo de ese mismo mes de 1.989. Según las estimaciones municipales, las cifras hablan por sí solas. «Mientras el año pasado teníamos 9.499 personas censadas, este año contamos con 7124 personas, aproximadamente un 25% de paro menos que durante el año pasado» comenta Francisco Hita.

Entre la población masculina el paro se sitúa en torno a las 2.000 personas, aunque las mujeres siguen sufriendo una discriminación fuerte dentro del mercado laboral, situándose las cifras de desempleadas en 5.000.

Pese a todo el concejal manifiesta que «existe un incremento importante de la mujer en las oficinas de desempleo y una bajada importante en cuanto a los hombres, dado que el pasado año estaban inscritos más de 3.000, descendiendo, por tanto, más de 1.000». Por lo que se refiere a la población femenina, las mujeres paradas entre los 26 y 44 años son una amplia mayoría. Por el contrario, las que superan los 45 años están en franca minoría (500), mientras que las jóvenes menores de 25 años ascienden a más de 1.000.

AGOSTO	1988	%	1989	%
Mujeres (— 25) ...	2.350	25	1.641	23
Mujeres (26-44) ...	3.114	33	2.859	40
Mujeres (+ 45) ...	500	5	528	7
Total	5.964	63	5.028	71
Varones (— 25) ...	1.260	13	667	9
Varones (26-44) ...	1.204	13	750	11
Varones (+ 45) ...	1.071	11	679	10
Total	3.535	37	2.096	29
TOTAL	9.499	100	7.124	100

DOSSIER

hombre

C/. Madrid, 7
Teléf.: 681 88 46

28901 GETAFE
(Madrid)



MADRID SUR, S.A.

C/ Pizarro, 2 - Local 5
Tels. 695 08 78 - 681 51 14
Fax 681 51 14
28902 GETAFE (Madrid)

ACTUALICE SU PRESENTE
MEJORANDO SU FUTURO

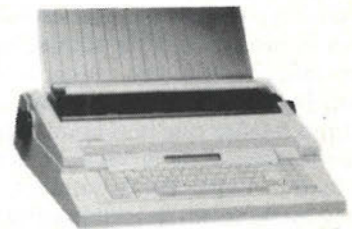


TRANSMISION
DE FUTURO



FOTOCOPIADORA

HERMES



VICTOR

MUY PERSONAL

Los ordenadores Victor poseen la capacidad de elaborar y ampliar programas cubriendo así todas las necesidades que a usted como empresario se le puedan plantear.

Los ordenadores Victor disponen también del mayor número de prestaciones presentes hoy por hoy en el mercado tecnológico.



COMPAQ

TERCERA DIMENSION

Los ordenadores Compaq son líderes en su sector, con una avanzada tecnología y unas prestaciones que hacen de él un compañero inseparable.

Los micros de Compaq son los primeros basados en el microprocesador 80386.



Todo ello, unido a su inigualable acabado y a su gran capacidad de trabajo.

El ordenador Compaq le llevará a una tercera dimensión.

CONTINUAN LOS PROBLEMAS EN LA «PABLO IGLESIAS»

En el pleno ordinario de este mes, los grupos políticos aprobaron por unanimidad una moción instando a la Dirección General de Cooperativas que intervenga en el problema que arrastra desde hace años —para ser más exactos desde el 86— la cooperativa Pablo Iglesias del Sector Tres. Forman parte de ella están concejales y militantes socialistas, amen de militantes comunistas e independientes.

Hecha esta aclaración cabría resaltar que la problemática de esta cooperativa, y de una parte de sus cooperativistas, estalló hace unas semanas, a las puertas de la campaña electoral y durante la misma. Entre las quejas de algunos cooperativistas —y ante la preocupación de la mayoría— se halla el agujero de 200 millones al que tiene que hacer frente esta cooperativa (170 millones más intereses) y sobre el que pende una amenaza de embargo de las casas de este sector. **Jesús Neira** (que en su día fue miembro de la rectora aunque tuvo que dejarlo en 1985 por incompatibilidad), nada más finalizar la campaña electoral, manifestó a esta revista que «**las discrepancias y quejas que habían surgido, fueron motivadas por cuestiones electoralistas. La prueba la tiene, aclaró el coordinador socialista, que cuando acabe la campaña seguirá existiendo el problema pero no con la misma intensidad.**».

Una cosa parece clara y es que como ha dicho el alcalde, **Pedro Castro**, «**ningún cooperativista tendrá que pagar un duro porque saldaron en su tiempo las deudas.**» Ahora bien, hay que recordar que en 1986, en una asamblea, se reprobó a los que por aquel entonces llevaban la gestión de la junta rectora (**Joaquín Mundo, Santiago Fernández, Roberto Mena etc.**). Intervino entonces la Dirección de Cooperativas aclarando que no no tenía motivos para intervenir. Hoy muchos quieren echarle las culpas a quienes en su día —como dice un antiguo miembro— no quisieron apoyarnos ni se «**mojaron**» con la situación de aquel entonces. No es momento, sin embargo, de echarse la culpas unos a otros sino de arreglar un desajustado que «**molesta**» todo el mundo.

Renfe estudia su enterramiento

En «vía muerta»

El futuro enterramiento de la vía del tren a su paso por Getafe motivó el pasado mes de octubre la firma de un acuerdo entre el alcalde, **Pedro Castro**, y el responsable del grupo empresarial de RENFE, **José María Rodas**, por el que se somete a estudio este proyecto. Todo parece indicar, como bien dice el refrán que por el momento, las «**cosas de palacio van despacio.**» Ya que, pese al convenio, tan sólo puede hablarse de un estudio de viabilidad que determine si puede llevarse a cabo el enterramiento y de qué forma.

RENFE se ha comprometido con el ayuntamiento getafense a realizar el estudio en un plazo de tres meses. Asimismo, de llevarse a cabo tamaña obra, contemplada no obstante dentro del plan de inversiones previsto para este cuatrienio, permitiría recuperar no sólo dos zonas de Getafe hasta ahora divididas sino también evitar los peligros que entraña una vía férrea en el interior de una ciudad.



Aspecto de la vía del tren a su paso por Getafe.

La publicidad de
El Progreso de Getafe
es una inversión rentable

EL PROGRESO DE GETAFE

Departamento de Publicidad
Teléfono 682 64 54



NEUMATICOS

JOAQUIN

SERVICIO TECNICO ESPECIALIZADO

GEOMETRIA • PARALELO

DIRECCION • RECAUCHUTADOS • EQUILIBRADOS

REPARACIONES DE TURISMOS, CAMIONES

Y MAQUINARIA OBRAS PUBLICAS



MICHELIN

Polígono Industrial San Marcos Getafe Tel. 682 87 64

Gabinete Caligari: ocho años en la cima del Rock

«Éxito por la cara»

Cuando las luces se apagan y baja el escenario, Gabinete Caligari no regresa aún al mundo de los mortales. Idealizados como si de dioses se tratara, deberán dedicar unos minutos a sus fans quienes esperan anhelantes conseguir un autógrafo o una fotografía junto a ellos. A muchas doblan en edad. Son las «molestias de la fama». El concierto, celebrado el pasado mes de octubre en Leganés, puso fin a su gira veraniega de este año. Tras él, un merecido descanso.

Pero no por mucho tiempo: un nuevo disco, «Privado», espera para ser promocionado. En una entrevista exclusiva para EL PROGRESO, dos de los componentes del grupo, Jaime Urrutia —vocalista y guitarra— y Edi Clavo —batería— relataron alternativamente sus experiencias durante estos ocho años. Su tono, un tanto burlón, nos hizo dudar de la seriedad de algunas respuestas.

— ¿Qué aceptación creéis que van a tener los temas de vuestro nuevo LP?

—EDI. Creemos que va a tener éxito porque está hecho con todo el cariño y con toda la mala leche que tiene un grupo de Rock and Roll. Está claro: el LP está condenado a triunfar.

—¿Cuál pensáis que es vuestro tema más representativo?

—JAIME. «Cuatro Rosas», que es además nuestro preferido. Ahora tenemos también una canción muy bonita que se llama «La culpa fue del CHA-CHA-CHA».

—¿Qué importancia tienen los conciertos en vivo y las apariciones en televisión?

—EDI. La aparición en televisión es un «pasticheo». Los conciertos en vivo,

EDI: «Estoy a favor de la mili. Te quita mucha tontería. De lo que me arrepiento es que no me enseñaran a tirar bien.»

JAIME: «A mí me da igual, estoy a favor de ella. Que se "jodan" los chavales de 20 años.»

al igual que los discos, son el verdadero Rock and Roll.

—JAIME. Yo creo que las apariciones en televisión son fundamentales pues hacen que hagas muchos conciertos. Es la promoción.

—Vuestras ideas para el futuro...

—JAIME. Yo últimamente estoy deprimido.

—¿Con tu futuro?

—JAIME. No, conmigo mismo. Y no sé por qué.

—¿Y cómo se lleva el tener un día malo y estar obligado a salir al escenario a darlo «todo»?

—EDI. Eso se llama profesionalidad. Es como los payasos.

—JAIME. Te pagan un dinero y tienes que hacer tu trabajo. No tiene nada que ver con tus sentimientos.

—¿Quién compone los temas dentro del grupo?

—JAIME. Las letras las componemos entre los tres. Somos un grupo que se llama Gabinete Caligari. Da igual quien haga lo que haga.

—¿Cómo veis el nivel del Pop actual?

—JAIME. No es lo mismo que se hacía en los años 60 ó 70. Es un poco peor. Pero créo que hay cosas muy buenas en el Pop actual. Soy fanático de George Michael.

—¿Y dentro del panorama nacional?

—JAIME. Me gusta mucho Radio Futura.

—¿Pensáis que la abundancia de grupos españoles tiene saturado el mercado?

—JAIME. Me parece que no es una pregunta que tengas que hacer a un grupo. Tú eres periodista, tú sabrás si está saturado o no. Yo saturado... Hago un disco para que se venda. Si mientras mi disco sale, salen diez más al mismo tiem-

Jaime Urrutia, componente de Gabinete Caligari, en un momento de la entrevista concedida a El Progreso.

ENTREVISTA CON...

JAIME: «Me gusta mucho Felipe González. Me cae de "puta madre".»

EDI: «A mí me cae bien, pero no me atrevo a tanto. Lo de votar me parece un poco antiestético.»

po, supongo que estamos saturando. Lo hago sin querer.

—EDI. Mejor que esté saturado a que esté como hace diez años, que estaba todo prohibido. Prefiero la saturación a nada.

—¿El secreto de vuestro éxito?

—EDI. No sé. Será esta cara que nos ha dado Dios.

—JAIME. Yo me inspiré un día en una melodía de José Luis Perales que se llama «Y cómo es él». No te rías, Edi. Lo digo en serio. Hay melodías bonitas de los 70 que Gabinete está intentando recuperar.

—Vuestro nuevo LP sale ahora a la venta, ¿qué novedades incorpora?

—EDI. Tiene más guitarras, menos órganos y más mala leche. Se llama «Privado» y la portada es negra.

—¿Por qué ese título?

—EDI. Porque todos los LP's tienen que tener un título. Nosotros somos bastante antipáticos. No nos abrimos mucho a la gente. Somos como muy privados.

—¿Cómo veis la evolución musical del grupo en estos últimos años?

—JAIME. Una idiotez. Una pijada. Hacer una canción de éxito es la mayor tontería que se hace en la vida. Para hacer un gran éxito, te comes un poco el coco, vas al local con el grupo, y entre los tres intentas hacer un éxito. Si sale bien, bien. Si sale mal, te «dan por culo».

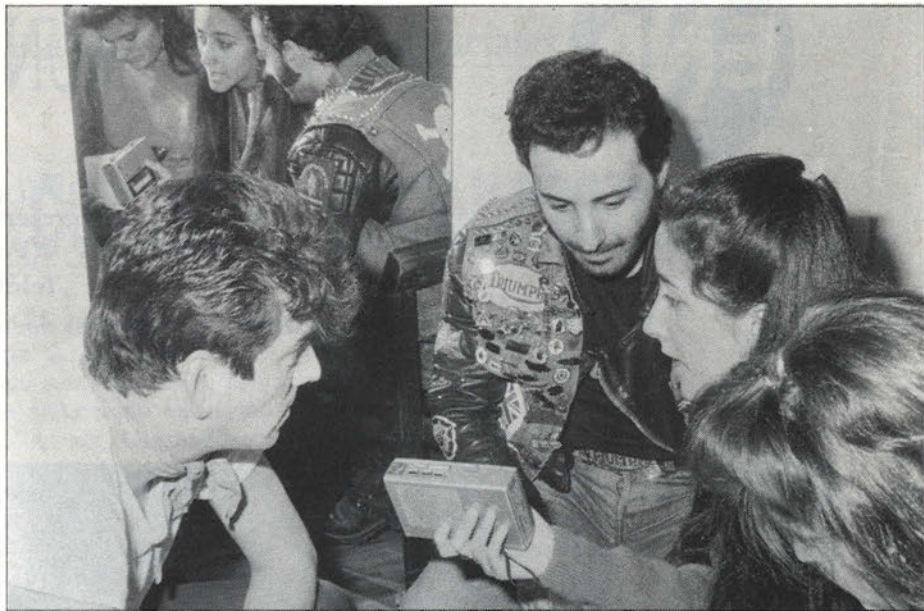
—¿Pensáis que lo comercial está reñido con la calidad?

—EDI. Precisamente la calidad tiene que ser comercial. Si no, sólo te interesa a ti y a tu primo el de Soria. Lo que importa es que te guste a ti y guste a mucha gente.

—Sin embargo, muchos de los temas más pegadizos no suelen estar caracterizados por su calidad.

—JAIME. Pero es que los pegadizos son los de más calidad, para mi gusto.

—¿A qué otro grupo español os parecéis?



—JAIME. Afortunadamente a nadie. Creo que tenemos nuestra propia línea, y después del éxito de otros grupos tan famosos como hay ahora, queremos desmarcarnos aún más.

—¿Cómo son las relaciones dentro del grupo?

—EDI. Muy buenas. No ha habido ningún problema de momento.

—Dejando a parte los temas musicales, ¿cómo veis las elecciones del próximo 29 de octubre?

—JAIME. Yo voy a votar al PSOE.

—Porque estás deprimido o por convicción...

—JAIME. Una mezcla de las dos cosas. Me gusta mucho Felipe González. Me cae de «puta madre».

—EDI. A mí me cae bien, pero no me atrevo a tanto. Lo de votar me parece un poco antiestético.

—¿Y cuál es vuestra opinión sobre la legalización de la droga?

—JAIME. Me parece como el quiero y no puedo. Es algo que tendría que ser posible pero que no se va a hacer nunca. Hay que ser realista. Es imposible que se legalice la droga.

—¿Y sobre la reducción del Servicio Militar?

—JAIME. A mí me da igual porque yo me tragué catorce meses de mili. «Me la suda». Yo estoy a favor de que todo el mundo haga el Servicio Militar. Que se «jodan» los chavales de veinte años.

—EDI. Los demás que lo peleen. Nosotros también lo peleamos y no nos sirvió de nada. Estoy a favor de la mili de doce meses. Te quita mucha tontería. Yo de lo que me arrepiento de la mili es que no me enseñaran a tirar bien.

MARIA DEL PUY CRESPO

CONTRA-RELOJ

Jaime Urrutia, 31 años, madrileño. Realiza sus estudios en la Institución San Isidoro y en la Facultad de Filología, rama semíticas, aunque no concluye su formación universitaria. Muy aficionado al mundo de los toros, inicia su andadura musical en 1978, de la mano de Edi Clavo y Ferni Presas, formando el grupo Los Drugos. En 1979, entraría a formar parte de Ejecutivos Agresivos. Finalmente hace ocho años, Jaime, Edi y Ferni, dan a luz Gabinete Caligari, grupo que alcanza gran éxito dentro del rock nacional. Tras su último LP, «Camino Soria» del que venden 300.000 copias, el 22 de octubre sale a la venta su quinto título «Privado».

—Lugar y fecha de nacimiento.

—Madrid, 21 de junio de 1958.

—Si volvieras a nacer serías ¿cantante o torero?

—Torero.

—Hecho más positivo de tu vida musical.

—El día que me puse «She love you» de los Beatles en mi casa, cogí la guitarra y saqué los acordes. No, es una broma. El día que hice «Cuatro Rosas».

—Jaime y el amor.

—El amor es la cosa más traicionera del mundo. Pero también la más bonita.

—¿Qué hay de tu vida misma en el tema «La suite nupcial»?

—Cuenta una anécdota de un fin de semana.

—¿Cómo llevas la popularidad?

—Mal. Se sufre mucho. Lo mejor de esta profesión es el dinero.

M.P.C.



ENA TELECOMUNICACIONES, S.A.

Carretera de Andalucía, Km. 12,500
(Polígono Industrial ADARO)
Teléfonos: 682 85 94 - 682 85 11
Telex: 22123 TLCON Fax: 681 53 94
28906 GETAFE (Madrid)



FABRICACION PROPIA

Telefonía Selectiva

- Puestos de mando para regularización de tráfico ferroviario.
- Sistemas telefónicos en B.F. para oleoductos, gaseoductos y transporte de fluidos en general.
- Centros de conmutación en baja frecuencia.
- Teléfonos de intemperie.

Centros de Telecomunicación

- Consola de control de tráfico aéreo (Civil y militar).
- Sistemas de telecomunicación para aeropuertos.
- Sistemas de ayuda a la navegación.
- Centros meteorológicos.

Material de Empalme y Conexión

- Repartidores de cables.
- Cajas terminales para exteriores.
- Manguitos de empalme para cables urbanos.
- Regletas de conexión con dispositivo de corte y prueba.
- Regletas de conexión rápida sin soldadura ni «rapinado».
- Cabezas de cable.
- Bobinas pupin.
- Armarios de subrepartición.
- Regletas de corte y prueba con protección.

Mantiene intactas sus esperanzas iniciales

El Getafe continúa ascendiendo

El Getafe C.F. continúa su marcha ascendente en la Liga. Como cualquier marinero, contestaría al análisis actual del «estado de la nación»: con un viento en popa a toda vela. Sin duda, la nave que dirige desde el banquillo Fernando Sierra sigue amarrando en puertos importantes resultados positivos (As Pontes, Lugo, Alcalá, Cambados), que le colocan en las primeras posiciones, segundo-tercero en las últimas jornadas. Con el líder a punto de mira de la «repetidora» del Getafe, se van cumpliendo las expectativas. De los equipos madrileños que componen esta Segunda B, el Getafe C.F. es el más temido fuera de nuestras fronteras. Galicia siente una debilidad especial por este equipo. Asturias le respeta. León le mira de reojo, temiendo que en cualquier momento le arrebatase la supremacía del grupo.

Todos los técnicos le nombran como uno de los aspirantes al título, no sólo por la historia y prestigio que se ganó en su etapa en la Segunda División, sino porque este año aún todo lo necesario para intentar, al menos, conseguir la corona del «monarca» de la Segunda B. Su defensa es de las más serias del grupo, no porque no sonrían, sino porque en período de trabajo hay que cumplir con las obligaciones. **Pedro Caballero** se convierte en un baluarte en la portería. Mientras **Michel**, **Chendo**, **Pombo**, **Angelín** y **Caro** guardan que nadie se aproxime al área grande. Es una de las retaguardias menos goleadas del grupo y más respetadas por las delanteras rivales.

El centro del campo, como en cualquier equipo de fútbol, se convierte en el talón de Aquiles, en el eje del posterior desarrollo del juego de conjunto. Es la línea más criticada y, a la vez, una de las que más esfuerzo físico necesitan. **Fernando Sierra** viene utilizando tres hombres arriba, lo cual implica que el centro del campo se vea protegido por tan sólo tres jugadores que deberán de luchar en el «tablero del campo» con las cuatro o cinco piezas que mueve el rival. Cuando Fernando Sierra decide apoyar la media con un cuarto hombre, haciendo las veces de la media punta (**Flores** o **Rivera**), el equipo lo nota y juega más cómodo y oxigenado. De esta forma se consiguió un resultado práctico ante el Cambados, ganándole a domicilio por 1-2 con, incluso, más ocasiones de gol que jugando con tres puntas en el resto de partidos disputados a domicilio.

Sin duda, la línea más temida por ga-

llegos, asturianos y demás es la delantera, donde el Getafe se puede permitir el lujo de alinear a **Cid**, **Rivera** y **Sebas I**. Tres hombres que, en cualquier momento, desequilibran un partido. Entre los tres se reparten los goles del equipo. Toda la capacidad ofensiva del Getafe pasa por sus botas.

Fernando Sierra se muestra muy satisfecho del desarrollo actual de la competición. Para él la Liga es «muy larga. Hay que seguir luchando y trabajando para poco a poco meter la cabecita, y una vez ahí, ir aguantando la pelea hasta el final, que será cuando venga lo más importante».

Actualmente el Getafe marcha imbatido, pero para su técnico esa es una cuestión circunstancial, «porque tarde o temprano se tiene que perder. Lo que más me interesa es ver al equipo con la alegría actual, con esa mentalización im-

prescindible para los triunfos. Si seguimos así les costará ganarnos».

El Getafe hizo un equipo para estar arriba. En un principio se planteó la posibilidad de que ascendieran los cinco primeros a Segunda ante la reestructuración que iba a sufrir el fútbol español. Al final nada. Subirá, tan sólo, el campeón.

Fernando Sierra, aunque no lo exteriorice, tiene la mirada fija en hacer historia con el Getafe. Conseguir el ascenso a la división de plata del fútbol español. «Creo sinceramente —asegura el técnico— que podemos estar entre los primeros. Para ser campeón es necesario que acompañen una serie de circunstancias. Ya he visto a todos los equipos importantes y he llegado a la conclusión que podemos codearnos con cualquiera».

RAUL GAMONAL



Dejoana Carter sustituirá a Paula Gonçalves

Adiós, brasileña, adiós...

Tintoretto no tiene fortuna con sus extranjeras. Parece como si la hubiese mirado un tuerto. Cuando por fin se reúnen dos foráneas de calidad, competitivas, que hacen accesible el título de liga, una de ellas se rompe. Y, precisamente, su jugadora genial, la más carismática, la que estaba llamada a ser la sensación de la liga. Paula Gonçalves, la versión Petrovic del baloncesto femenino, fue operada en Barcelona hace unas semanas de una gravísima lesión en una «destrozada» rodilla. Se calcula que deberán pasar seis meses para que la brasileña vuelva a una pista de juego. Dejoana Carter, americana de color, es su «interina».



Paula Da Silva Gonçalves.

El golpe ha sido muy duro para el Tintoretto. Prácticamente, el éxito de esta temporada pasaba por las mágicas manos de Paula Gonçalves. Pero, alguien le «echó mal de ojo» de tal modo que apenas iniciada la liga, una lesión en la rodilla le ha obligado a pasar urgentemente por el quirófano. Esta lesión procede de un fuerte golpe que recibió en la final del Trofeo Comunidad de Madrid ante el Canoe. Un simple derrame, se pensó. Debutó con éxito ante el Kerrygold. Jugó lesionada, apenas veinte minutos, y marcó 29 puntos que se quedaron pequeños ante la exhibición de juego que dio. Como muestra dio un botón, aún estando en mermaidas facultades. Su rodilla no aguantó más embistes. Finalmente se le diagnosticó una rotura de ligamento lateral interno de la rodilla y del menisco. El Dr. José María Villarubia tuvo que recomponer prácticamente una maltrecha rodilla, con retoques óseos incluidos, que le ocuparon más de tres horas en el quirófano.

El periodo que se estima de recuperación es largo, seis meses. Pero la mayor preocupación estriba en saber si la rodilla de Paula podrá funcionar al mismo o parecido nivel como antes de llegar la maldita lesión. La jugadora marchó a Brasil para recuperarse. Volverá a mediados de noviembre para que le sea retirada la escayola y comprobar la evolución de la rodilla.

Tintoretto perdió su baza principal para el título de este año. Ahora, sinceramente, está más lejos. Paula Gonçalves estaba totalmente aclimatada, se erigía en líder tanto dentro como fuera de la cancha. Su sensibilidad humana le hizo granjearse el cariño de compañeras y público. Con lágrimas en los ojos se despidió del equipo. Desde EL PROGRESO deseamos una rápida y buena recuperación de Paula.

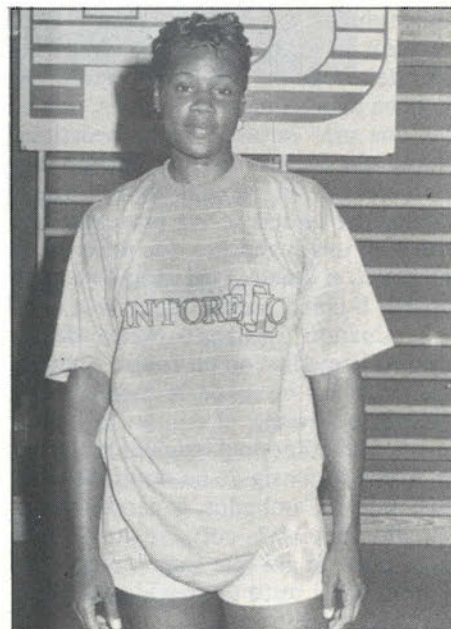
Una vez conocido el alcance de la lesión, Jareño, rápidamente se puso a buscar nueva extranjera. La solución se la dio Mónica Lattin, la norteamericana del equipo, quien emitió un excelente informe sobre Dejoana Carter, jugadora de color de 1,73 m. Dado que podía adaptarse perfectamente a las necesidades del Tintoretto. Procede de la Universidad de Houston donde militó durante varios años. Carter causó buena sensación en sus primeros partidos, demostrando un excelente manejo del balón, personalidad, capacidad de dirección, buena anotadora...; características semejantes a las de Paula, aunque sin el toque mágico de la brasileña.

Rafael Peyró, técnico del Tintoretto, teme el periodo de adaptación de la nueva americana: que sea más largo del que el equipo esté en consideración de ofertar para no perder el tren de la liga. La aclimatación a una nueva mentalidad de baloncesto, vida y demás, es siempre la mayor dificultad para el buen rendimiento de las americanas. En ese sentido, Dejoana Carter ha sorprendido gratamente. Quizás, gracias a la ayuda de su abanderada en Es-

paña, su compañera Mónica Lattin.

Lo que sí se intenta con Carter es recuperar pronto su plenitud física ya que la jugadora llevaba un tiempo alejada de competiciones oficiales, por lo que descuidaba los entrenamientos. Además, Rafael Peyró debe retroceder el ritmo en los entrenamientos, por que la nueva americana tiene que asimilar los sistemas del equipo. En ese sentido, el técnico, es consciente que la lesión de Paula es muy importante. «Tenemos ahora —concluyó Peyró— con la nueva americana un problema de adaptación, porque Paula era algo más que una jugadora individual, hacía jugar al resto del equipo además de conseguir puntos a nivel personal. Tendremos que sumir que hay que utilizar otra forma de dirección del equipo desde dentro de la pista sin Paula».

RAUL GAMONAL



Dejoana Carter.

Comercial de Pescados: pocos cambios pero...

Con más experiencia

Comercial de Pescados Getafe ya ha comenzado su segunda temporada en la División de Honor del balonmano femenino. Se trata pues de una nueva campaña que el conjunto afronta con renovadas ilusiones. Todos pudimos comprobar cómo el primer año se pasaron más apuros de los que inicialmente estaban previstos. Sin embargo, al final de la temporada, con la angustia de fondo hasta los últimos partidos, se consiguió el bien más preciado: la permanencia en la categoría. Otro año más entre la élite. Ahora el equipo tendrá que demostrar que el año de aprendizaje de la temporada pasada ha dado sus frutos en forma de experiencia y madurez que debe emplearse en cada encuentro. Comercial de Pescados Getafe ya no es un conjunto novato y eso, en teoría, deberá notarse sobre la cancha.

La División de Honor se presentó más difícil de lo esperado para el Comercial de Pescados Antonio y Ricardo. No se preveían los apuros que se pasaron hasta pocas jornadas del final, manteniendo un duelo fratricida con el CCS Gracia de Sabadell, que por fortuna llevó al foso del descenso al conjunto catalán. Pedro Moreno ya analizó las circunstancias de tal desenlace. La inexperiencia era la culpable directa. El equipo no jugaba un mal balonmano e, incluso, era perfectamente capaz de articular dificultades al rival. Pero he ahí que siempre sobraban los últimos diez minutos de ca-



da partido, cuando más necesaria es la veteranía, el saber estar en el campo.

Pedro Moreno, técnico del Comercial de Pescados, piensa que la «novatada» ya se pagó. Sus jugadoras han cogido la experiencia necesaria como para no caer en los errores pasados: precipitación, pérdidas de balón, lanzamientos en mala posición...

Por eso, este año la meta no se limita al objetivo de la simple permanencia. Hay que mirar más arriba, «volar más alto», aunque tampoco hay que soñar con los cinco primeros lugares, vetados momentáneamente para el Comercial Pescados. Pero sí se espera que el equi-

po no pase apuros y que pueda situarse entre los ochos primeros para poder jugar la próxima edición de la Copa de la Reina.

El Comercial de Pescados mantiene la misma plantilla con que afrontó la pasada temporada: no hay ni bajas ni altas importantes. La novedad principal quizás sea la permanencia de Montserrat Puche, internacional, su jugadora más valiosa, quien rechazó una oferta del todopoderoso IBER. Así, Puche se convierte en la baza más importante del Comercial de Pescados para conseguir el objetivo deseado.

RAUL GAMONAL

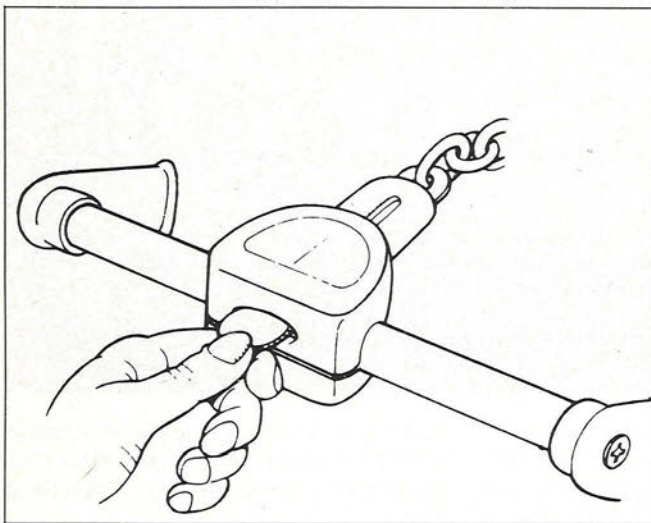
Nos encanta
despertarte.
Y no es por fastidiar.



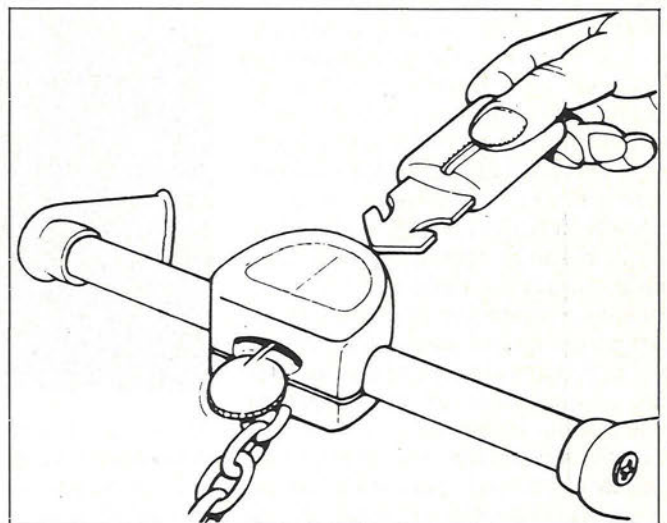
UN NUEVO SERVICIO A NUESTROS CLIENTES

y todo ello con un sistema muy fácil:

1 **MULTIAPARCAMIENTOS DE CARRITO**
En varias zonas del p rking ALCAMPO se encuentran «islas de Aparcamiento de Carritos» dispuestos de tal forma que a usted le sea c moda disponer de un carrito a escasos metros de donde ha aparcado su v hculo.



2 **CARRITOS ENCADENADOS MEDIANTE «CERRADURA-MONEDA»**
En todas estas «islas de Aparcamiento se encuentran dispuestos, encadenados unos a otros, los carritos de compra para su uso.



Si desea retirar su carro:

- Introduzca UNA MONEDA DE 100 PESETAS en la cerradura y autom ticamente se desprender  la cadena y le dejar  el carro listo para su uso.
- DURANTE TODO EL RECORRIDO DE SU COMPRA ESTA MONEDA PERMANECE RETENIDA EN LA CERRADURA.

¡Este es un servicio totalmente gratuito en el que la moneda que usted deposita s lo act a como mecanismo de control!

Cuando desee dejar su carro:

- Una vez finalizada su compra, lleve el carrito hasta cualquier **MULTIAPARCAMIENTO DE CARRITOS** e introduzca en la cerradura la cadena del carrito anterior.
- **AUTOMATICAMENTE LE SERA DEVUELTA LA MONEDA DE 100 PESETAS** que usted hab a depositado.

**POR UN MEJOR SERVICIO
AGRADECEMOS LA COLABORACION
DE TODOS NUESTROS CLIENTES**

ALCAMPO

GETAFE

SIN ACRITUD...

Ayuntamiento, empresas y Getafe C.F.

ERAN muchos, quizás demasiados, los que pensaban que la presente temporada ofrecería en la Segunda B una situación que por fin motivara y dinamizara una categoría que en la actualidad, para la mayoría de los clubs, aprieta tanto como la «soga del ahorcado». Todo apuntaba a que el proyecto de reestructuración del fútbol permitiría el ascenso en cadena a Segunda A ya que un total de veinte equipos, cinco por cada uno de los cuatro grupos, alcanzaría ese fin. Al final, ya lo saben, no ha sido así. Nada ha variado lo más mínimo porque, entre otras cosas, la Liga de Fútbol Profesional y El Consejo Superior de Deportes pararon en seco el proyecto dada su contrariedad a incrementar el número de clubs profesionales. La gloria, un año más será para el campeón. Esto, que por conocido no debiera significar ninguna incidencia importante, si que ha transformado a la larga más de un proyecto particular ideado en determinados clubs, que miraban el futuro allá por el mes de junio con el mayor optimismo. El Getafe es uno de ellos.

LO que les cuento a continuación, que ocurría a principios de temporada y que se ha llevado en el mayor de los secretos, desvela las intenciones trazadas para esta temporada, y que con la permanencia del mismo modelo competitivo en Segunda B podría suponer un exceso de «inversión». Sabido es el interés que desde siempre ha mostrado el ayuntamiento en que el Getafe consiga el ascenso de categoría. Mucho se ha utilizado este argumento en defensa de puestos y prebendas. No es nuevo, por tanto, que el gobierno municipal está dispuesto a llamar a algunas puertas con el fin de facilitar los ingresos necesarios para la causa que pueda llevar al Getafe a la Segunda A.

En este sentido, el ayuntamiento convocó una reunión que, como digo, se llevó a efecto a principios de temporada. A la misma asistieron, entre otros, **Pedro Castro**, alcalde; el primer teniente de alcalde, **Antonio Alonso**; el concejal de deportes, **Manolo Cañadillas**; y el responsable de urbanismo, **Jesús Neira** por parte municipal. En representación del Ge-

tafe C.F. su presidente, **Antonio de Miguel** acompañado por miembros de la directiva, el entrenador **Fernando Sierra** y el secretario técnico **Luis Duque**. Junto a ellos representantes de distintas empresas de Getafe, entre ellos, **Galletas Siro**, **Barriopedro Hermanos**, **Herba** y **Construcciones García**. En esta reunión, en las que se expusieron las dificultades económicas que el Getafe encontrará para afrontar la temporada con garantías de éxito, el ayuntamiento propuso que las empresas aportaran una cantidad de dinero. La cifra, un millón por cada empresa. Así de fácil.

Sin embargo, fue una proposición acogida de forma desigual. Hubo quien puso el millón sobre la mesa en ese mismo momento (**Construcciones García**) y quien dio su total negativa, **Galletas Siro**. Pero lo que realmente cuenta es que el proyecto municipal para con el Getafe comienza a sellarse desde ese momento.

CONSTRUCCIONES Herba, actual sponsor del Getafe y habitual destinatario de las obras municipales adquiere el compromiso de responder a los excesos económicos que se presenten durante la campaña. Como muestra de buena voluntad por parte de todos recibe dos puestos en la directiva del club. Puestos que recaen, utilizando el lenguaje popular, en **Amalio** y su sobrino.

Pero hasta tal punto llega el interés del ayuntamiento y la predisposición del Getafe a recibir «lo que sea» que, según ciertas fuentes, también ha quedado pactado el recambio en la presidencia del club. A cambio, sólo se pide que **Antonio de Miguel** mantenga la boca cerrada hasta que su último impulso se lo permita. En definitiva, y mirando al futuro, el Getafe tendrá a su disposición el dinero necesario para las «eventualidades» que surjan en el transcurso de la temporada mientras que el ayuntamiento se asegura el máximo de «facilidades» por parte de la directiva del Getafe para llevar a efecto su proyecto de reconversión. Veremos donde acaba el balón.

ALFREDO DURO

«Radio Reloj». De 6 a 8'30. De Lunes a Sábado. Realiza: Carlos Sáiz.

Tómalo como un acto diario de solidaridad.

Mientras tú, poco a poco, vas entrando en contacto con la cruda realidad de que hay que levantarse, nosotros te vamos



contando, en muy pocas palabras, todo lo que pasa: el tiempo, la hora, el tráfico, los sucesos y las últimas noticias.

Nos encanta hacerlo. Y no precisamente por fastidiar.

60 Emisoras y tú, en Cadena.

Rato Getafe, 101.8 F.M.

En busca de la ciudad deportiva...

Jesús Gil y Gil tiene muchas espinas clavadas, pero una de las que más le urge sacarse es la construcción de la ciudad deportiva del At. de Madrid. Desde que arribó a la presidencia está intentando poner en práctica su descomunal proyecto.

Jesús Gil se fijó en Getafe aunque meses atrás sus miras habían estado posadas en Leganés pero tanto el proyecto como las negociaciones no cristalizaron. Ahora, nuestra localidad es la elegida como posible ubicación de su «**gran sueño**». Mandó una toma de intenciones, en forma de cuatro folios, al alcalde de Getafe, **Pedro Castro**. Después el 11 de octubre, primer contacto directo y personal de ambas partes. Tanto **Jesús Gil** como **Pedro Castro** se muestran interesados en sacar adelante el proyecto. El estado actual de la cuestión se encuentra en un estudio profundo que **Jesús Gil** debe presentar al Ayuntamiento de Getafe, que tardará unos tres meses en ser elaborado. Las cuestiones de palacio van despacio.

Después, el Ayuntamiento de Getafe, en pleno municipal, deberá aprobar el proyecto presentado por **Jesús Gil**, para darle el visto bueno para su ubicación en Getafe, más concretamente en el Cerro de Los Angeles, a un margen de la carretera de Andalucía. Pero no es ni el primero ni el último paso a andar. A continuación se deberá presentar el proyecto a la Comunidad de Madrid, quien finalmente tendrá que dar el visto bueno total o parcial, apuntando en dicho caso las reformas necesarias.

A partir de ahí se inicia el lento trámite burocrático de la recalificación del suelo del Cerro de Los Angeles para uso deportivo y urbanístico. Dicho trámite viene a durar una media de cuatro a seis

meses. Con lo cual, todo indica que yendo todo perfectamente, se tardaría un año en iniciarse las obras. Un lento parto.

Jesús Gil reconoce que el At. de Madrid no tiene capacidad como para hacerse cargo de la construcción de la ciudad deportiva. Por ello, tiene claro que el proyecto pasa por una financiación mixta, en la que el mayor coste económico salga de una empresa privada, a semejanza de la fórmula utilizada para la construcción de la ciudad deportiva de la Federación Española de Fútbol, que correrá a cargo de Parques Urbanos, quien luego tendrá su contrapartida en la explotación de algunos de los servicios del complejo.

Fiat Tipo. Elegido coche del año 1989 en Europa.



Autopista Autovisie
L'Equipe Quattroruote
Vi Bilägare Stern
Sunday Express Magazine

ABRIMOS SABADOS Y DOMINGOS

FIAT

Concesionario Oficial:

LORENZO SALCEDO, S. A.

Ctra. de Toledo, Km. 14,500. Tel. 681 62 63. Getafe. Madrid.

Toda una nebulosa que deberá recorrer muchos caminos para ver totalmente realizado el sueño de Jesús Gil para sus atléticos. Pedro Castro, como alcalde de Getafe, busca contrapartidas para sus ciudadanos. Pone tres condiciones, principalmente, para que la ciudad deportiva vea su luz en el término municipal de Getafe.

«Hay una petición formal por escrito. Ahora tenemos que negociar. Estamos a la espera de que Jesús Gil nos envíe el proyecto firme y definitivo. Para llevarse a efecto deberán cumplirse una serie de premisas:

— Que al Ayuntamiento de Getafe le interese el desarrollo de esa ciudad deportiva (aprobación en pleno municipal).

— Visto bueno de la Comunidad Autónoma de Madrid (aprobación para la recalificación del suelo).

— Una vez las normas urbanísticas estén aprobadas, que éstas sean legales, cumplan todos los requisitos necesarios, el Ayuntamiento de Getafe cree que los ciudadanos de Getafe deberían tener acceso libre a esas instalaciones deportivas».

RAUL GAMONAL

VALORACION DE JESUS GIL

—¿Cómo se encuentra actualmente la cuestión de la ubicación en Getafe de la ciudad deportiva del At. de Madrid?

—Muy bien, todo conforme a lo acordado y previsto con los responsables municipales. Ahora nos encontramos haciendo ese plan de viabilidad que nos pide el alcalde, Pedro Castro. Estamos trabajando con planos realizando el correspondiente levantamiento topográfico, en definitiva, planificando todo, el área de actuación, todas las instalaciones a ubicar, los servicios necesarios. Todo un plan ya previsto, para luego presentar al ayuntamiento lo que hemos creado, que creo les gustará. Que sepan con toda seguridad que si Jesús Gil dice que va a construir algo de categoría, Jesús Gil sabe hacerla y la hará.

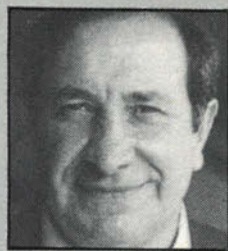
—¿Por qué Getafe ha sido elegida como sede de la ciudad deportiva rojiblanca?

—Para nosotros era fundamental un área que fuera adicta a los colores rojiblanco. Aquí tenemos mucho campo en toda la zona sur de Madrid (Cerro de Los Angeles). Luego, estamos a un paso de nuestro estadio, a tiro de piedra. Confluyen muchas circunstancias favorables, todo aquello que había deseado para la ciudad deportiva del At. de Madrid se da en este caso en Getafe.

—Las relaciones At. de Madrid y Ayuntamiento de Getafe, ¿son óptimas?

—Sensacionales. Cuando hablas con Pedro Castro y ves cómo piensa, que lo que le interesa es transformar este área, a lo que nosotros intentamos ayudarle. Entonces piensas que oyes el lenguaje que a mí me gusta oír, es la música, la misma sintonía. Luego entonces, vamos a preparar un buen trabajo, y continuaremos hablando. Cuando todo esté matizado a nivel municipal esperamos no tener «pegas» con la Comunidad Autónoma de Madrid.

R. G.



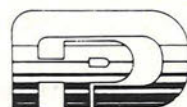
IV GALA DEL DEPORTE DE GETAFE

PREMIOS AÑO 1989

LA FUNDACION PUBLICA DE DEPORTES INFORMA:

- Elección para los premios nacionales, autonómicos y locales del deporte, correspondientes al año 1989.
- Recogida y presentación de candidaturas en la Fundación Pública de Deportes (Plaza de la Pasión, s/n. Teléfono 681 29 47).
- Plazos de recepción de candidaturas: Desde el 6 al 17 de noviembre.

**PARTICIPA CON TU OPINION
EN LA ELECCION DE NUESTROS
MEJORES DEPORTISTAS**



Fundación Pública
de Deportes

Enfermedades venéreas (I)

En los últimos veinte años las enfermedades venéreas o de transmisión sexual han experimentado un aumento constante pese a los adelantos en su diagnóstico y tratamiento. Esto se debe, en parte, a los cambios que ha sufrido la conducta sexual (mayor variedad de prácticas sexuales incluyendo la bucogenital y la anorectal) y, por otra, también se ha debido al desarrollo de cepas de microorganismos menos sensibles o resistentes a los antibióticos.

Otros factores que influyen son: el aumento de utilización de métodos contraceptivos (utilización de diafragmas, píldoras, etc.) así como la existencia de portadores asintomáticos (personas que no saben que están enfermas pero que pueden contagiar su infección o enfermedad). Cada año padecen la gonorrea 250 millones de personas y 50 enferman de Sífilis.

Las infecciones de transmisión sexual son frecuentes en muchos sectores de la sociedad pero, por razones obvias, son más comunes en los grupos con una actividad sexual promiscua. Conviene aclarar que no es por la actividad sexual misma sino el número de parejas diferentes lo que determina el riesgo de adquirir la enfermedad.

La gonorrea se presenta (50 veces más) en jóvenes de 15 a 30 años y solteros así como en grupos socio-económicos bajos. En los últimos años se ha demostrado que los varones homosexuales son un grupo de alto riesgo en padecer enfermedades de transmisión sexual (ETS). El Sida no es más que uno de los muchos problemas que surgen en relación a este tipo de enfermedades. Algunos homosexuales excepcionalmente promiscuos se encuentran con alto riesgo de sufrir no sólo sífilis sino también uretritis, proctitis, faringitis gonocócica, herpes genital, hepatitis A y hepatitis B. Además, pueden padecer una serie de infecciones entéricas que muy raras veces se transmiten entre las personas heterosexuales como son la amebiasis, la giardiasis y la shigelosis (estas infecciones se contagian por contacto bucoanal o anopene-

nebucal). No obstante, las mujeres homosexuales, al parecer, no muestran un aumento de los índices de ETS.

URETRITIS

Esta enfermedad es muy frecuente en los hombres. Se clasifica como **uretritis gonocócica o no gonocócica**.

Según unos estudios realizados en EEUU entre militares sexualmente activos se ha descubierto una prevalencia de un 1 % de gonorrea uretral así como una prevalencia del 12% de infección uretral por clamidias. Estos microorganismos son los responsables de aproximadamente la mitad de las uretritis no gonocócicas.

En los varones entre la primera y tercera semana después de la relación sexual aparece un dolor al orinar y un exudado mucopurulento. Además los síntomas son más intensos por la mañana y también es mayor la urgencia para orinar. En cuanto a las mujeres la mayoría son asintomáticas pudiendo así contagiarse de forma involuntaria. En ambos sexos las complicaciones que suelen aparecer son: cistitis, proctitis, epididimitis (hin-

chazón de los testículos), estrechez uretral, salpingitis (inflamación de las trompas de falopio) y bartolinitis (inflamación de las glándulas de Bartholino).

TRICOMONIASIS

El agente responsable de esta enfermedad es un microorganismo que tiene forma de pera y recibe el nombre de **Trichomonae vaginalis**. Como su nombre indica se encuentra más frecuentemente entre las mujeres y suele afectar a una de cada cinco durante los años de reproducción causando cistitis, vaginitis y uretritis.

Cabe destacar que contrariamente a las clamidias esta vez son los varones quienes pueden ser portadores asintomáticos y sin quererlo infectar a sus compañeras sexuales.

Síntomas: En las mujeres, vulva, perineo y muslos pueden estar inflamados, con edema en los labios. Se acompaña típicamente de un exudado vaginal espumoso, abundante, amarillo-verdoso. Existe también dolor en el coito y dolor al orinar. Las complicaciones más frecuentes son bartolinitis y cistitis. En los hombres: suelen ser asintomáticos, algunos tienen exudado uretral pasajero. Las únicas complicaciones son epididimitis y prostatitis.

CANDIDIASIS

Se trata de una micosis o infección por hongos. En este caso se trata de **Candida albicans**, que suele ser últimamente muy frecuente sobre todo en las mujeres. La mayoría de las veces esta infección es transmitida sexualmente pero también puede proceder del intestino.

El aumento de su frecuencia se debe al uso indiscriminado de antibióticos y al gran número de mujeres que toman píldoras anticonceptivas. El embarazo y sobre todo la diabetes favorecen este tipo de infección. En las mujeres: se produce una gran irritación vulvar, exudado escaso y la vulva aparece enrojecida y tumefacta.

En varones: estos, por lo general, suelen ser asintomáticos (pudiendo contagiarse) pero

E.T.S.* EN ESTADOS UNIDOS

ENFERMEDAD	PERSONAS / AÑO
Gonorrea	2.000.000
Uretritis no gonocócica (varones)	1.000.000
Tricomoniasis	800.000
Condilomas acuminados	300.000
Enfermedad inflamatoria pélvica	250.000
Virus del herpes genital simple	200.000
Pediculosis púbica	150.000
Sífilis (primaria y secundaria)	75.000

* Enfermedades de Transmisión sexual.

cuando presentan los síntomas, la queja más frecuente es la irritación y la molestia en el glande, sobre todo después de haber realizado el acto sexual.

HERPES GENITAL

Es otra enfermedad de transmisión sexual que se diagnostica con cierta frecuencia. Se denomina **Herpe virus hominis tipo II**. Es el responsable más común de la ulceración genital, no es muy contagioso y se disemina por transmisión sexual. Los síntomas aparecen entre los 4 y 7 días después del contacto sexual. El primer síntoma suele ser el prurito, seguido de pequeñas placas eritematosas (rojas) y de pequeñas agrupaciones de vesículas que rompen y originan úlceras superficiales dolorosas. Al cabo de unos días se forman costras en las úlceras que suelen curar después de unas dos semanas. Los ganglios linfáticos de las ingles suelen aumentar de tamaño.

En los varones: afecta por lo general al prepucio, al glande y al cuerpo del pene.

En las mujeres: en los labios, clítoris, perineo, vagina y cuello del útero.

En los varones homosexuales aparecen este tipo de infecciones alrededor del ano y del recto. Ahora bien, tanto en hombres como en mujeres suele haber malestar general y dificultad durante la micción (orinar) y al caminar.

VERRUGAS GENITALES

También llamadas **verrugas húmedas** o **condilomas acuminados**. El agente responsable es un virus de papiloma que se suele transmitir sexualmente y diseminarse por poca higiene. El período de incubación suele variar de 1 a 6 semanas y puede afectar a las superficies húmedas y calientes del cuerpo (área subpreputial, meato uretral, cuerpo del pene, vulva, vagina, cuello uterino y perineo).

En los varones homosexuales son particularmente comunes en el recto y en la región perianal.

Síntomas: Los condilomas acuminados tienen aspecto de coliflor. Son pequeñas tumefacciones rosadas que crecen rápidamente y se hacen pedunculadas (como si fuera una seta).

En las mujeres, durante el embarazo y cuando existe un aumento de flujo pueden crecer con mayor rapidez.

SARNA

Esta enfermedad está causada por un **acarón** (especie de gusano) llamado **sarcoptes scabiei**. La hembra una vez fecundada hace unos «**túneles**», como si fuese una madriguera, en la capa superficial de la piel depositando allí sus huevecillos. La sarna se transmite con facilidad por contacto de piel con piel, pero en la mayoría de los casos se contagia de forma venérea. Sin embargo, no se propaga por ropas o sábanas.

Síntomas: el picor es intenso y aumenta sobremanera por la noche. Las lesiones en

la piel son típicas. En ella se pueden apreciar unas líneas onduladas, finas y oscuras de hasta 1 centímetro de longitud y del grosor de un cabello. Esta enfermedad afecta a varias partes del cuerpo: entre los dedos, codos, axilas, aureola mamaria y genitales masculinos. Aunque no afecta a la cara en los adultos, si lo hace en los lactantes.

PEDICULOSIS DEL PUBIS

El agente responsable de esta enfermedad es un piojo conocido vulgarmente como **ladilla**. Suele alojarse en los pelos anogenitales. Estos piojos son voluminosos pero no se ven con facilidad y pueden confundirse con pequeñas costras como las que uno se hace cuando se rasca de forma intensa. Las ladillas ponen huevos que dejan adheridos a la base del pelo y maduran a los 10 días. El único síntoma que se puede resaltar es un prurito intenso. La curación es rápida con cualquier parasitocida (2 días) pero hay que repetir el tratamiento a los 10 días para destruir las liendres o huevas que hayan sobrevivido.

Es necesario descontaminar la ropa y los objetos personales (hirviéndola o planchando a vapor) ya que son fuente común de recaídas.

GONORREA O BLENORRAGIA

Enfermedad infecciosa producida por un diplococo llamado **Neisseria gonorrhoeae** o **gonococo**. Las partes del cuerpo que pueden ser infectados directamente por el gonococo comprenden la uretra, el ano, las conjuntivas y faringes. Esta enfermedad puede complicarse y producir graves consecuencias tales como la endocarditis y meningitis. Además la gonorrea suele diseminarse por contacto sexual.

En las mujeres y varones homosexuales es común el estado asintomático, lo que facilita el contagio. En varones heterosexuales la incubación suele ser de 2 a 14 días y el primer síntoma se presenta, normalmente con una sensación de hormigueo en la uretra seguido, cuestión de horas, de dolor al orinar y exudado purulento por el meato (gota matinal o purgaciones).

En las mujeres que no presentan síntomas el período de incubación es de 7 a 21 días, y los síntomas suelen ser más leves que en el hombre. La complicación más común es la salpingitis (inflamación de las trompas de falopio) que puede causar esterilidad.

La gonorrea rectal es común en ambos sexos aunque suele ser asintomática pero puede haber molestia perianal y exudado rectal.



Una higiene cuidadosa es importante para prevenir y evitar futuros contagios.

En los varones la complicación más frecuente es la uretritis posgonocócica inespecífica y puede deberse a la presencia de otros organismos que se adquirieron junto con la gonorrea pero cuyo período de incubación es más largo. No son sensibles al tratamiento con penicilina.

La epididimitis es menos común pero más temible dado que si afecta a ambos lados de los testículos puede causar esterilidad. El testículo está dolorido y el epididimo y cordón espermático están calientes y sensibles, aumentando de tamaño. Caso de que el gonococo pase a sangre (por menor defensa o por falta de tratamiento) puede presentarse una infección en la sangre y, en ocasiones, puede haber pericarditis, pero hepatitis, endocarditis y meningitis que pueden llegar a ser mortales.

La única medida preventiva eficaz es la utilización del preservativo o evitar la promiscuidad sexual. Parece obvio que una higiene cuidadosa es importante tanto para prevenir, en la medida de lo posible, como para evitar futuros contagios. Ya lo sabe, si detecta cualquier síntoma o dolencia de las anteriormente citadas, debe acudir a su especialista con el fin de evitar que su enfermedad se propague.

El próximo mes hablaremos de la **Sífilis** y el **Sida** que por su extensión y complejidad merecen un capítulo aparte.

HORNO DE LEÑA

EL TOSTÓN

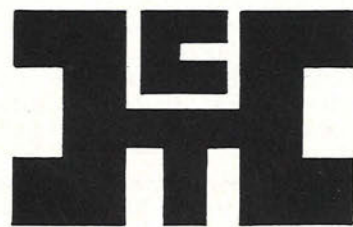
CAFETERIA • RESTAURANTE

- BANQUETES
- BODAS
- COMUNIONES
- REUNIONES DE EMPRESA

CENA - ESPECTACULO: VIERNES Y SABADOS

Carretera de Madrid-Toledo, Km. 9,300 • Apdo. Correos 158
Teléfono: 682 82 62 - Extensión 247

**TU TRANQUILIDAD
LO MERECE**



**CONSTRUCCIONES TECNICAS
HERBA, S. A.**

SAN JOSE DE CALASANZ, 7
Teléfs.: 682 24 36 - 682 68 78 - 682 25 13

GETAFE
(Madrid)

El «fracaso escolar»

Es menester, de cuando en cuando, saltar algún tópico, y este es nuestro caso. Es típico reflexionar sobre lo que implica para niños, padres y maestros, el comienzo de un nuevo curso. Y eso lo hemos hecho justo en el momento en que empieza. Pero, a lo mejor, no es tan normal pensar en temas habituales de final de curso, en el mismo momento del inicio.

¿Cómo podemos tratar sobre el «fracaso escolar» si aún no conocemos los resultados? Desde luego, para alguien que piense que lo importante es el resultado, las evaluaciones, las notas, etc., en tenderá mal de qué sirve adelantar acontecimientos poco predecibles y casi predeterminados (según ellos) pues están convencidos de que la inteligencia es inamovible y el que nace torpe...

Quiero intentar contagiar la idea de que no sólo es importante el resultado, que lo es, sino también —y tal vez más positivo— es dar el mayor peso al proceso (a las posibilidades de cambio o implementación de algunas acciones por parte de todos los implicados en el tema) antes de que ocurran o mientras se están produciendo acontecimientos que darán pie a esos resultados que constatan el «fracaso escolar».

Por tanto, sería más positivo observar y trabajar sobre aquello que nos avisa el resultado final y, desde este punto de vista, no parecerá tan ilógico reflexionar al inicio de curso sobre qué significa y qué implica el «fracaso escolar».

Coincidiendo con algunos buenos compañeros de profesión, pienso que «es mejor enseñar a plantar y a cosechar trigo, que pedir el pan cada día»: es mucho más rentable crear habilidades de resolución y prevención de esos problemas. Pero, **¿qué entendemos por «fracaso escolar»?** **¿Qué podemos hacer respecto a ello?**

Un niño fracasa, pero con respecto a qué. Es lo primero que debemos preguntarnos: **¿sabe lo que debe saber?** Según los criterios administrativos del momento (objetivos generales de la educación según los programas), **¿sabe lo que puede saber?** en función de su momento evolutivo, posibilidades ambientales, etc. o más bien está memorizando concep-

tos y fórmulas que luego debieran servirle en su vida normal pero que sólo le sirven para pasar más o menos airoosamente el examen.

Este es tal vez uno de los aspectos más característicos del «fracaso escolar». Cuando el niño se siente fracasado y nosotros «**decidimos**» que ha fracasado, está en el momento más claro, a nuestro juicio, de lo que viene produciéndose desde hace tiempo: la separación entre el actuar y el pensar.

Desde pequeño, el crío está acostumbrado a hacer, jugar, actuar primero y después reflexionar sobre eso. Pero, generalmente, al entrar en la escuela (por suerte, no en todas), se invierte el proce-

que se mueven en ambientes favorables al trabajo intelectual (padres que leen, escriben, comentan, etc.) entiende mejor el trabajo intelectual —y por tanto, el trabajo escolar— que el que está rodeado por un ambiente donde predomina el trabajo manual, la relación directa con las cosas, que entiende con más dificultad el trabajo en la escuela y por tanto está menos motivado hacia ello.

Suele ocurrir que en estos últimos ambientes, los padres vuelcan en los hijos unas expectativas tal vez elevadas («**mi hijo tiene que ser más que yo**») que someten al niño a una presión difícilmente soportable para él. En estos casos ocurre que en un primer momento, en la educación, es fácil percibir esos adelantos: el niño lee, escribe, etc. Pero, a medida que el nivel sube, los progresos son sólo entendibles para estos padres a través de las notas, produciéndose serios conflictos entre padres e hijos por la consecución de esas calificaciones. Notas que más que motivar al niño, lo que hacen es detener su avance.

En el momento en que esto ocurre, de inmediato pensamos en las clases de recu-

peración, que sobrecargan al chaval y la mayor parte de las veces no consiguen más de lo que pudiera conseguirse en la escuela, porque en ellas se repiten los mismos esquemas de ésta.

La mejor tarea que pueden realizar los padres antes de que aparezca el «fracaso» es tener una atención y una preocupación sensatas por el trabajo del niño y por la labor que se realiza en la escuela: indagar qué está ocurriendo por debajo de unas malas notas, valorar al maestro en su tarea educativa para contagiar esta sana actitud en sus hijos («**si mi padre no respeta al maestro, yo tampoco**»), etc. Ser consciente de todas estas cosas es el primer paso para ponerles remedio.

Resumir en una frase lo que podemos hacer respecto a este tema, es difícil, pero aún así he querido dejaros la reflexión de un buen maestro, Juan Delval, especialista en estos temas.

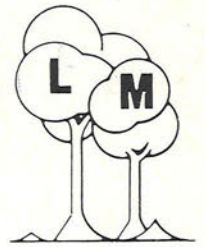
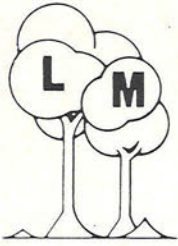
JOSE DE LA CORTE
Psicólogo y Logopeda

«...Así pues, un padre que se interesa por los avances que su hijo realiza en la escuela, que no es demasiado exigente, que no pretende comparar continuamente a su hijo con otros chicos, que es sensible hacia los esfuerzos innovadores que se realizan en la escuela y hacia el trabajo de los maestros, puede ser un estímulo positivo para el aprendizaje del chico. Pero actitudes contrarias, o simplemente el desinterés, que son muy frecuentes, resultan altamente negativas y son sin duda una de las causas de los fracasos escolares...».

JUAN DELVAL
«**Creer y pensar**»

so: primero le hacen reflexionar y después, si puede, sabe o quiere, «parece» que está capacitado para actuar sobre lo pensado. Aquí radica una de las causas fundamentales del «fracaso escolar», al niño no se le enseña a resolver problemas nuevos que se le plantean, a tener gusto por el saber y la cultura, sino a repetir fórmulas previamente establecidas y posiblemente alejadas de su contexto más próximo. Así, ellos piensan que lo que aprenden fuera de la escuela no es aprender, porque eso supone un trabajo duro y poco agradable.

El verdadero desarrollo de la inteligencia vendrá a través del contacto del niño con un ambiente intelectualmente rico, que le plantee suficientes dudas y que le ayude a resolverlas. Otras muchas causas (orgánicas, motivacionales, obtención de hábitos, etc.) están rodeando el «fracaso escolar», pero ésta es la que más me interesa resaltar, por lo que implica la posibilidad de acción que nosotros tenemos con el chaval. El niño que tiene unos modelos (de los que aprende)



Complejo LAS MORERAS

- RESTAURANTE
- SALONES PARA BODAS Y COMUNIONES
- SALON PRIVADO PARA COMIDA DE EMPRESAS
- CAFETERIA PUB
- AMPLIAS TERRAZAS
- **GASOLINERA**

**AMPLIO
APARCAMIENTO
GRATUITO**

Calle Madrid, 143 antiguo (final)
Junto aparcamiento de Renfe en Las Margaritas
Teléf.: 696 21 75 GETAFE

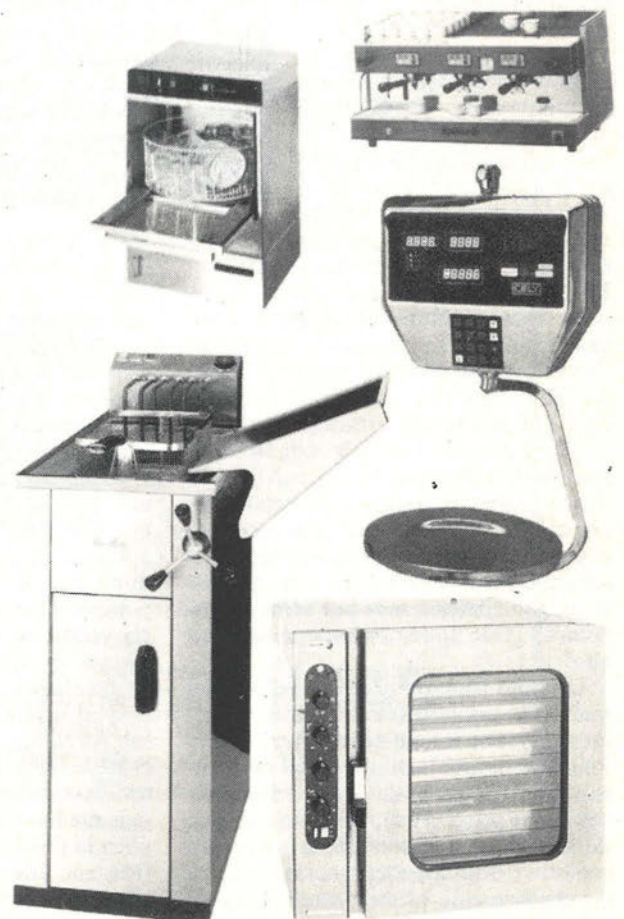
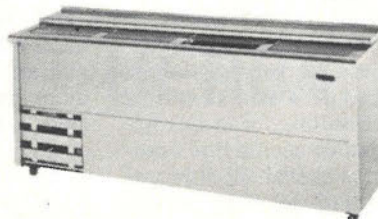
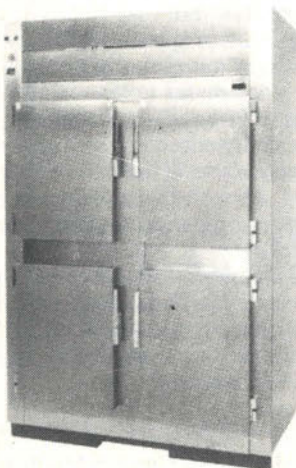
- CAMARAS FRIGORIFICAS
- MOSTRADORES
- VITRINAS FRIGORIFICAS
- AIRE ACONDICIONADO
- CAJAS REGISTRADORAS
- BOTELLEROS
- SOTABANCOS - MUEBLES CAFETEROS



COMERCIAL
FRIMARROD, S. L.
REFRIGERACION INDUSTRIAL

CAFETERAS • MOLINOS • BALANZAS • CORTADORAS • PICADORAS

C/. Capitán Carlos Haya, 8 - Teléf. 695 23 96
GETAFE (Madrid)



HIJOS «EXCLUSIVOS»

Lo habrán escuchado o leído recientemente: el caso de los octillizos que espera una pareja murciana ha hecho correr ríos de tinta estos días. José Antonio García y María Inés Bañón protagonistas de la fecunda gestación, que alcanza ahora su decimocuarta semana, han decidido sumarse al carro de los famosos que venden exclusivas «al mejor postor». Dos abogados son los encargados de gestionar el negocio, que se cobra a 250.000 pesetas por 15 minutos de entrevista. Uno de los letrados, José Martínez Talavera, concejal de Mazarrón, ha explicado las razones que mueven al matrimonio a ser uno más en este amplio mercado de las exclusivas. Martínez Talavera indicó que «ellos (el matrimonio) están en su derecho y si pueden obtener algo de dinero tienen que aprovecharlo. ¿No lo hacen los famosos? Han hecho bien».

En eso último hay que darle la razón al concejal porque ¡claro que lo han hecho bien! Sobre todo porque la prolífica fecundación se ha producido después de que María Inés, con un ovario atrofiado, se sometiese a un tratamiento de inducción de la ovulación. El éxito ha sido rotundo porque, si el alumbramiento se desarrolla felizmente —cosa que los médicos ponen en duda— ambos encontrarán la casa desbordada por los niños. Ocho, ni más ni menos.

ESFUERZO INUTIL

La realidad, caprichosa, desborda las dotes imaginativas de los guionistas de películas disparatadas. Que un ligero error de medición frustrara la fuga masiva de «Evasión o Victoria» o que el parto de una perra diera al traste con el milimetrado plan de robo en el «rififi a la española» son «pecatta minuta» si se compara con lo sucedido hace varias semanas en Barcelona. Dos atracadores armados con sendas escopetas de cañones recortados penetraron en un edificio de la localidad catalana de Vic para llevarse la nómina de una empresa. Lo insólito es que un «curioso despiste» de los «cacos» hizo que en lugar de adentrarse en la fábrica lo hicieran en las dependencias de un gimnasio instalado en la misma planta. Allí, encañonando a los esforzados gimnastas exigieron la entrega de la nómina. Parece ser que los «despistadillos» atracadores no se dieron cuenta de su «patinazo» hasta que fueron advertidos de su error. La cara de chasco que pusieron debió ser de las que hacen época porque en lugar de los millones que esperaban sustraer tuvieron que conformarse con huir llevando consigo un botín menos abultado: 3 llaveros valorados en 1.000 pesetas.

Matrimonios de gays y lesbianas

Desde el pasado mes de octubre está en vigor la nueva ley aprobada por el parlamento danés en la que se igualan los derechos de las parejas de homosexuales y heterosexuales. De este modo los «matrimonios» del mismo sexo podrán registrarse oficialmente. La primera «boda» civil legal entre dos hombres se celebró el pasado 1 de octubre. La feliz pareja la formaban Alex y Eigil Axgil, dos cincuentones pioneros en la lucha por los derechos «gay». La ley plantea la igualdad de estas «peculiares parejas» con las otras formadas por hombre y mujer en todos los aspectos, salvo el de la adopción de niños que les estará vedada a los homosexuales. Tampoco podrán realizarse estos matrimonios por la Iglesia, aunque los obispos luteranos de Dinamarca hacen frente estos días a una fuerte polémica en torno a este asunto que en España podría haber levantado ampollas.

El obispo de Copenhague, por ejemplo, se inclina porque la Iglesia Protestante considere la forma de bendecir a dos personas «que se prometen amor y fidelidad». En la «acera» opuesta los obispos de Aalborg y Lolland-Falster afirman que ningún miembro de la curia eclesial «puede dar permiso para bendecir» la unión de dos personas del mismo sexo porque la Iglesia sólo acepta el matrimonio que, por definición, «se establece entre hombre y mujer». Por supuesto, los responsables de la religión católica danesa se han puesto desde el primer momento frente al nuevo texto legal que, en su opinión, «irá en contra» de los niños. El obispo católico de Copenhague, en un escrito de protesta remitido al parlamento, se pregunta por la ética de un sistema que inculca a la población un «juicio de calidad» sobre las dos formas de sexualidad humana y añade que la diferencia entre ambos sexos es «demasiado fuerte para poder anularla de un plumazo». En definitiva... nunca llueve a gusto de todos.

¡Vaya corte!

Quejas sobre el funcionamiento de la Sanidad pública las hemos escuchado casi siempre y mucho más en estos días de elecciones generales. Sin embargo, lo que le ocurrió a un vecino de la localidad riojana de Santo Domingo de la Calzada se sale de esas críticas «habituales» para rayar casi en el esperpento valleinclanesco (si se nos permite la expresión). Un «corte» profundo se llevó el vecino cuando acudió con su hijo al centro de salud del pueblo para que le dieran un punto en un ídem, que el pequeño se había hecho jugando.

Después de una correcta atención médica para el niño, al padre se le pidió que restituyera la aguja, gasas e hilo empleados porque «no corrían a cargo de la Seguridad Social». El médico le dijo todo esto a un atónito padre añadiendo que ese material debía estar cuanto antes de nuevo en las vitrinas del consultorio por si había que atender a otro accidentado. Así de escasos y pobres deben estar en este centro de salud donde, si no lo remedian pronto, habrá que ir bien pertrechado de utensilios de cura si se tiene la desgracia de sufrir un leve incidente. ¡Vaya corte!

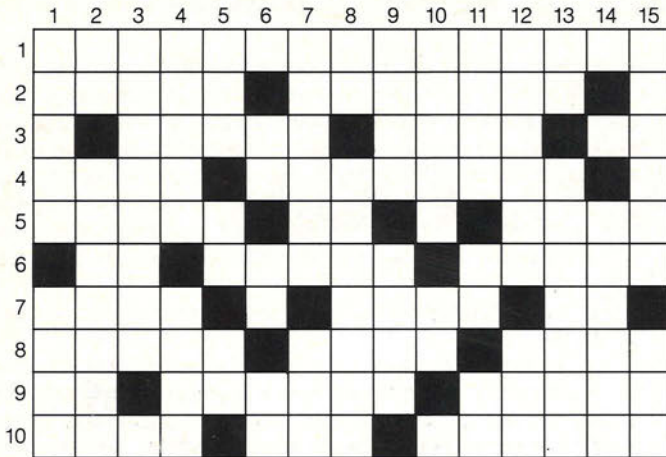
LA CASA DE LAS MIGAS

ESPECIALIDAD EN JAMONES
Y EMBUTIDOS

C/. MADRID, 109
TELEF. 682 42 84
GETAFE (MADRID)

PRUEBE NUESTROS
«ROMERITOS»

CRUCIGRAMA



HORIZONTALES: 1: Título de una obra de Stephen Vicinczey. 2: Copla que se canta en las procesiones de Semana Santa. Se creó un enorme «.....». 100 en romano. 3: Consonante. Igualar con el rasero. « Que... me he quitado de encima». Símbolo de Cerio. 4: Ingiere alimentos, al revés. Mensajero. Símbolo del Nitrógeno. 5: Se utiliza para coser. Dios egipcio del sol. La primera. Tiempo en inglés, al revés. 6: Reflexivo. Arrasa, destruye. Me déj ver, aparecí. 7: Serpientes enormes americanas. 1 en romano. Tela fuerte de algodón. Negación chulesca. 8: «.... con gusto no pica» (al revés). Con eso, aunque carezca de dinero puede seguir estudiando. Acierto, destreza. 9: Pronombre personal. Apoquinará. Se utilizan para dormir. 10: Repulsión, grima. Juego de niños. Aprecio, estimo.

VERTICALES: 1: Pronombre personal. Proyecto. 2: Matrícula de coche. Establecimiento en donde se dan comidas típicas del lugar, en plural. 3: Vagar por algún sitio con malos fines. Consonante. 4: Patria de Ulises. Batracio. 5: Artículo plural. Contracción, al revés. Matrícula de Salamanca. 6: 50 en romano. Terminación de verbo. Afirmación. Símbolo del Galio. 7: Trabajador. Establecimiento público donde sirven comidas y bebidas. 8: Matrícula de coche. Caldera pequeña. 9: Instrumento de música. Cofre, cajón. 10: El coche tiene cuatro iguales, en singular. 2 vocales. 5 en romano. 11: Nombre de mujer. Contracción. Matrícula de Cádiz. 12: Aromas. Igual, semejante. 13: Escuché, al revés. Palabra cuya definición es tocayo o de igual nombre, a la que le falta una consonante. 14: Consonante. Consonante. Atraer con un imán. 15: Ver primera horizontal. Planificado.

SALTO DE CABALLOS

///	lar	las	a	ve
do	yas	as	e	bar
be	de	Cuan	no	se
tu	lar	ve	bas	cha
tu	///	las	mo	ci

Con el movimiento del caballo, si se sabe jugar al ajedrez, podremos leer un dicho o refrán popular.

SOLUCIONES:

O	R	O	L	A	V	A	R	O	A	R	O	C	S	A	10
S	N	A	C	A	R	A	C	P	A	S	E	L	E	L	9
O	N	I	T	A	C	E	B	S	A	S	R	N	A	8	
A	N	L	D	R	I	D	I	S	H	A	O	B	7		
E	H	O	S	A	B	L	O	S	E	S	E	E	6		
T	I	E	H	A	R	A	L	D	A	L	D	A	5		
N	O	E	R	O	C	R	E	C	A	D	E	R	4		
C	E	R	A	R	P	E	S	O	C	E	T	3			
C	A	R	L	L	O	B	A	R	B	A	T	A	2		
O	N	A	R	L	O	N	A	R	L	O	N	A	1		
51	14	13	12	11	10	9	8	7	6	5	4	3	2	1	

b	22	tz	///	±
9r	5	8	ez	8r
2d	0r	Cuan	6	ez
7	5r	2r	br	z
1r	20	3	4r	///

MENFIS PUB PRESENTA:

10 y 11 de noviembre

«LA OTRA LOLA» (JUAN GAYO)
La calidad del Transformismo

17 y 18 de noviembre

«TABARIN J.R.»
La esencia en Ventriloquía

24 y 25 de noviembre

SILVANA VELASCO
La belleza hecha canción.

RESERVA DE MESAS: TELEFONO 682 55 29



C/. ARBOLEDA, 22 GETAFE

El que puede... compra su cocina y su baño en



PRAGMA: La cocina más avanzada del mundo

... Sin más historias!!

COCINAS Y BAÑOS



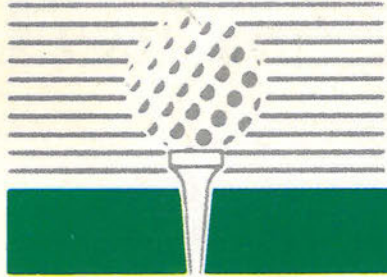
C/. Madrid, 113
Teléf. 682 45 99
GETAFE (Madrid)

Próxima inauguración



en Parquesur

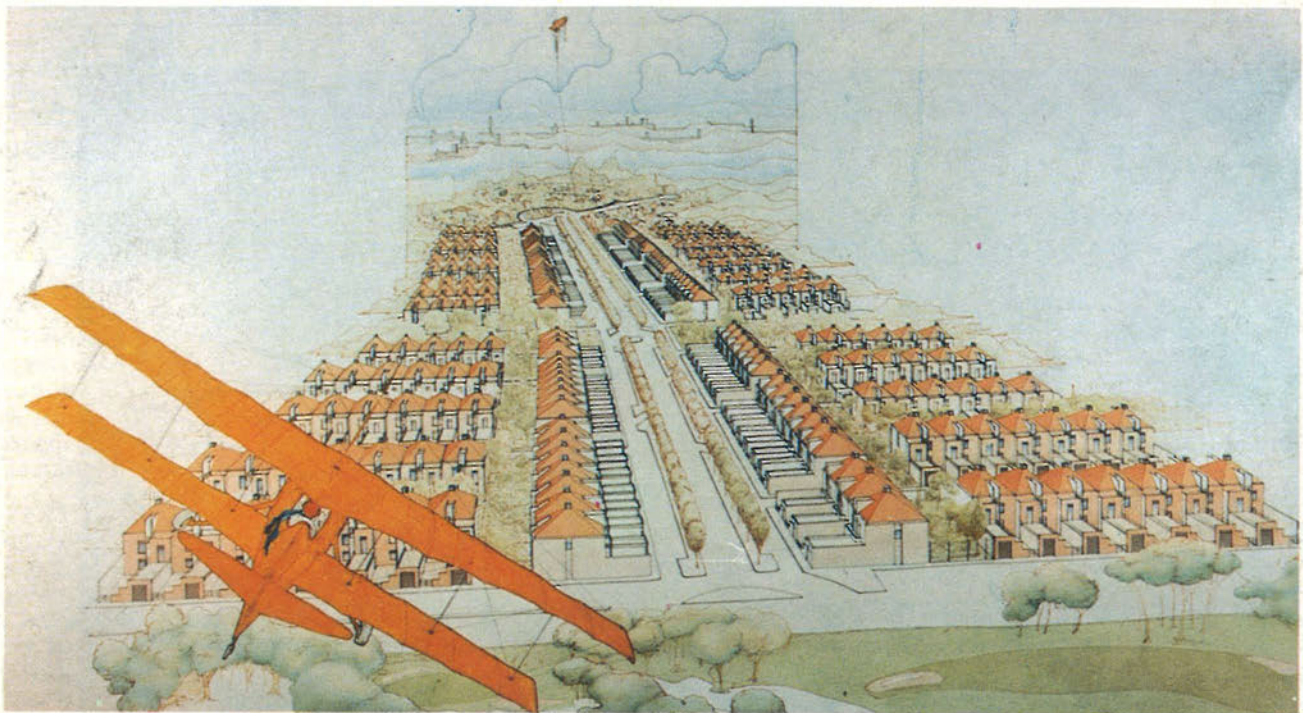
URBANIZACION



LADERAS

DEL SECTOR 3

La solución perfecta



La urbanización «LADERAS DEL SECTOR 3» es hoy una realidad en Getafe. Casi 650 familias han elegido disfrutar de una vivienda unifamiliar en la mejor zona de Getafe.

Viviendas de calidad y a su medida, con grandes zonas verdes comunes, piscinas, pistas de tenis y un gran campo de prácticas de golf.

Todas estas ventajas y muchas más están también a su alcance. Infórmese de las condiciones.

ULTIMAS 70 VIVIENDAS DE LA URBANIZACION

INFORMACION EN LOS PISOS PILOTOS, EN LOS TELEFONOS
696 60 80 y 682 35 74 y en

COOPERATIVA
ACROPOLIS
C/. Madrid, 56 - 1.º-1
Teléf. 696 60 80
28902 GETAFE

BAMI
SOCIEDAD ANONIMA
INMOBILIARIA
DE CONSTRUCCIONES
Y TERRENOS

Información:
Centro Comercial Getafe 3
Avda. Juan Carlos I
Sector 3. Getafe (Madrid)

COOPERATIVA 2001
DEL SECTOR 3
C/. Serpes, 1
Teléf. 682 35 74
28905 GETAFE