

## ¡ALCALDE, SAL, DEFIENDE TU HOSPITAL!

Los getafenses  
increpan  
a Juan Soler en los  
Carnavales



## VIVIENDA GETAFE 15M

“Los dirigentes del Ayuntamiento han abierto la Caja de Pandora de la Represión en Getafe”



## LAS OBRAS DEL POLIDEPORTIVO EL BERCIAL SE REINICIARÁN

Los 400.000 euros de la obra se aprueban en el Pleno por PP, UPyD y N/A dentro de otro paquete de gastos de 6 millones de euros



NUBER organiza  
asambleas vecinales  
con médicos y  
profesionales del  
Hospital en todos los  
barrios de Getafe



## EL GOBIERNO MUNICIPAL FRACASA CON EUROVEGAS

El macro-casino y el  
supuesto empleo serán  
para Alcorcón

y a Getafe le tocará ...  
**¿el Aeropuerto?**

PUBLICIDAD



### Nuevo Seguro de Automóvil

"PAGO COMO CONDUZCO"

Si eres joven y te consideras buen conductor ven a vernos

¡¡ Podrás ahorrar hasta un 40% !!

### Nuevo Seguro Asistencia

"SEGURO PROTECCION FAMILIAR"

Asistencia médica garantizada a todos los miembros de tu familia

¡¡ Viaja tranquilo !!

### EN GETAFE

C/ San José de Calasanz 16 (Metro Getafe Central)

Tel.: 91 681 57 53

Agente de Seguros Exclusivo N° DGSFP C0072B84603729



## GENERALI Seguros

Administración de Fincas

## GAVILÁN ASESORES

¿Quieres reducir los gastos en tu comunidad?

**Llámanos y compruébalo**

**Tlf. 91 491 04 77**

Te atenderemos personalmente en

C/ Pilar Soler 9, Local 1 - El Bercial (Getafe)

**info@gavilanasesores.com**

GAVILAN  
ASESORES





**NUBER  
GETAFE**  
asociación vecinal

*Hazte socio/a  
Únete a nosotros/as*

**Necesitamos muchas  
personas comprometidas con  
El Bercial y con Getafe**

*Disfrutarás de muchas ventajas: Descuentos en escuelas infantiles, espacios de ocio para niños, odontología, masajes, talleres y recambios para tu vehículo, asesoría legal, imprentas, academia de idiomas y ofertas en muchos comercios de tu barrio...*



[www.avnuber.com](http://www.avnuber.com)  
[contacto@avnuber.com](mailto:contacto@avnuber.com)  
<http://facebook.com/avnuber>  
<http://twitter.com/avnuber>

**SI TIENE ALGO QUE DECIR...  
NOSOTROS SABEMOS CÓMO**

La respuesta profesional  
que tu empresa necesita

**Civis**

damos color a tus ideas

EVENTOS Y COMUNICACIÓN

**618 401 018**

**info@civis.es**

**TARJETAS  
DE VISITA**

1 CARA PLASTIFICADA BRILLO <  
2 CARAS A TODO COLOR <  
PAPEL 350GR <

**1000  
TARJETAS  
> 32\* €**

No incluye diseño ni IVA

**Redes Sociales  
WEB  
Dípticos // Trípticos  
Publicaciones**

**Tarjetas  
Flyers  
Vinilos  
Mupis  
y más...**

**5000  
FLYERS A6  
> 69\* €**

No incluye diseño ni IVA

**FLYERS  
A6**

TAMAÑO 148X105MM <  
2 CARAS A TODO COLOR <  
PAPEL 135GR <  
ESTUCADO BRILLO <

# Demócratas de salón

Estamos en la era de la democracia. Estamos rodeados de "profundos demócratas" que se llenan la boca defendiendo la legitimidad de las urnas y la "libertad" de voto y de pensamiento. Asistimos, perplejos, a lecciones constantes de sabiduría política que tratan de vendernos que este sistema, aunque imperfecto, funciona, y que el *Estado Democrático* todo lo sabe y todo lo puede.

Los mismos que dicen estar legitimados por los ciudadanos para gobernar reniegan de ellos cuando éstos se manifiestan en las calles por desacuerdos con su gestión. "La inmensa mayoría son los que se quedan en casa sin protestar" dice un presidente (Mariano Rajoy), "no necesitamos que los enemigos de las libertades tomen las calles" dice un vice-consejero regional (Salvador Victoria), o "soy un demócrata" aunque practique la censura revisando los pregones de las fiestas de los barrios y utilice a la policía local para impedir que se expresen las murgas en los carnavales y los colectivos anti-desahucios en sus concentraciones (Juan Soler).

Estamos rodeados de democracia por todos los sitios. Esa nueva democracia que te obliga a entrar en un colegio electoral y depositar tu voto mientras el que tapa la urna te devuelve el DNI y la mordaza para que te calles durante cuatro años. A muchos hay que recordarles que *la democracia es una forma de organización del Estado en la cual las decisiones colectivas son adoptadas por el pueblo*, y esas decisiones se toman cada día, no solo el día del voto.

Todas las medidas que afectan al desarrollo futuro de una ciudad requieren de una mayoría de las fuerzas políticas del municipio, pero también deberían incluir el consenso de los colectivos, asociaciones y ciudadanos en general. En Getafe, el nuevo ejecutivo *ha cercenado la participación de la ciudadanía negándose a poner en marcha los Consejos de Barrio, eliminando los Presupuestos Participativos, los Consejos Sectoriales y el Consejo de Ciudad*. La mayor parte de las decisiones se toman en Juntas de Gobierno de cinco personas impidiendo que se discutan en el Pleno ¡Los ciudadanos no se enteran de lo que se hace ni de por qué se hace!

Corremos el riesgo de convertir el término "*Participación Ciudadana*" en una *estadística de voto* en comicios electorales, olvidando que su verdadero significado es que "el pueblo participe en su propio gobierno". Hemos escuchado en alguna ocasión "*eliminamos la participación ciudadana por que no la llevo en mi programa electoral*". Si nos ponemos así, seguro que tampoco estaba la *Democracia* en el programa, y esperemos que no se haya legitimado a nadie para eliminarla.

NUEVA ETAPA  
NUEVO DISEÑO  
MÁS COMPROMISO

información  
veraz  
para  
ciudadanos  
comprometidos

[www.elbercial.com](http://www.elbercial.com)  
contacto@elbercial.com  
<http://twitter.com/elbercialcom>  
<http://facebook.com/elbercialcom>

# elbercial.com getafe N°14 - FEBRERO 2013

Civis

EDITA  
CIVIS  
EVENTOS Y COMUNICACIÓN



asociación vecinal  
NUBER  
GETAFE

COORDINA  
ASOCIACIÓN VECINAL  
NUBER Getafe

C.I.F. G-83984534  
Avda. Buenos Aires, 2  
28907 El Bercial (Getafe)  
contacto@avnuber.com  
www.avnuber.com  
<http://twitter.com/avnuber>  
<http://facebook.com/avnuber>

TIRADA  
10.000 ejemplares  
Difusión gratuita  
Depósito Legal:  
M-37802-2012

## PAG **sumario**

- 4 OPINIÓN
- 5 NOTICIAS EL BERCIAL
- 6 NOTICIAS DE GETAFE
- 7 NOTICIAS DE GETAFE
- 8 REPORTAJE. Eurovegas
- 9 REPORTAJE. Carnaval
- 10 CONSULTORIO
- 12 VIVIENDA DE GETAFE ISM
- 14 CULTURA

n°13  
colaboradores



roberto BENITEZ  
Coordinador  
roberto.benitez@elbercial.com

rocío CAMPOS  
Teclando  
rocio.campos@elbercial.com

máximo LOARCES  
A los fogones  
mloarces@gmail.com

Para participar en este proyecto  
[redaccion@elbercial.com](mailto:redaccion@elbercial.com)

+info [www.elbercial.com](http://www.elbercial.com)

Nos ayudas con tu publicidad?  
Si quieres colaborar para mantener esta publicación:  
[publicidad@elbercial.com](mailto:publicidad@elbercial.com) 618 401 018



## LOS MEDIOS...A MIS PIES

Sentimos una profunda indignación como medio de comunicación al enterarnos de que una revista local de Gandía "Gente de la Safor" ha sido vetada por el Alcalde de esa ciudad. Éste se sintió ofendido por la publicación de una fotografía en la que una asesora suya le apuntaba un discurso en un acto festivo de la crida, que anticipa la fiesta fallera. A partir de ese momento el medio ha sido vetado por el Consistorio impidiéndoles el acceso a todas las informaciones municipales. ¿Os suena de algo? Pues sí, nos sentimos plenamente identificados ya que **ElBercial.com** es el único medio al que no se invita a las ruedas de prensa por parte del Ayuntamiento de Getafe a pesar de ser uno de los tres medios de mayor difusión de la ciudad. Desde el primer número de nuestra revista no tenemos acceso a entrevistar al Alcalde y a ningún Concejal del Gobierno Municipal, mientras que existen medios que, sin haber publicado ni un solo ejemplar, disfrutan de esos privilegios y de financiación municipal a través de inserciones publicitarias. No sabemos cuál es el criterio utilizado para vetar y censurar a este medio en Getafe, pero lo que sí sabemos es que no vamos a dejar de pensar en el bienestar de los vecinos, con o sin el consentimiento de Juan Soler. Últimamente parece ser moda, como en Gandía y Getafe, que los alcaldes aspiren a que los medios de comunicación se comporten como sus asesores... ¡de rodillas!

2ª EDICIÓN

# Oktoberfest

VIVA EL BOTELLÓN MUNICIPAL!

La ruta de la tapa, la ruta de la caña, la ruta del cóctel... el Ayuntamiento de Getafe invierte más de 100.000 euros al año en todas estas iniciativas para "supuestamente" reactivar la hostelería de la ciudad, aunque en realidad se beneficia solamente a poco más de 20 hosteleros del centro, como ya se ha demostrado. Si alguien pregunta por qué el Ayuntamiento promociona el consumo del alcohol con dinero público será respondido de forma taxativa "por el desarrollo económico de Getafe", y ahí se acabará la conversación. Sin embargo, a muchos getafenses les gustaría saber ¿por qué el Ayuntamiento de Getafe promociona en folletos y carteles municipales, pagados con dinero público, las ofertas 2x1 de cerveza alemana de la Fiesta Universitaria del Oktoberfest? El fomento del consumo del alcohol ¿es una apuesta decidida del equipo de gobierno para sortear la crisis económica que padecemos? o simplemente ¿quieren convencernos de lo bueno que es beber para olvidar?



## ASESOR DEL ALCALDE... SIN PALABRAS

Antonio José Mesa Garrido, cargo de confianza y Jefe de Gabinete de Juan Soler, afirma, en horario laboral a través de Twitter, sentir vergüenza de trabajadores que piden que no se les baje el sueldo un 10% ni se les amplíe la jornada laboral.

Recordamos, @AJMesaGarrido tiene dos sueldos públicos, uno en Getafe de 58.000 euros al año y otros 1.000 euros más aproximadamente por su cargo en el grupo municipal popular en el distrito de Villaverde. Anualmente su nómina podría superar los 70.000 euros.

**Antonio José Mesa** @AJMesaGarrido  
Los sindicatos piden más sueldo y trabajar menos  
[larazon.es/detalle\\_normal...](http://larazon.es/detalle_normal...) #vergüenza  
Abrir  
Twitter. 27 de febrero de 2013 - 10:34 am

PUBLICIDAD

# LA PANZA

Aquí todo es casero de la mamá Lola

**PARA TOMAR Y LLEVAR**

calle Uruguay, 2  
28907 - Getafe  
91 491 11 92  
email: [lapanzabar@hotmail.com](mailto:lapanzabar@hotmail.com)

## Clínica Veterinaria El Bercial

Avenida del Parque, 1, 28907 Getafe  
916962734

La primera revisión de tu cachorro es gratuita

10% de descuento en la esterilización de tus mascotas\* (\*solo machos)

[www.veterinariaelbercial.es](http://www.veterinariaelbercial.es)  
[www.facebook.com/clinicaveterinariaelbercial](http://www.facebook.com/clinicaveterinariaelbercial)

## Servicios Integrales

### Mantenimiento y limpieza de Comunidades

Miguel Rincón Orgaz  
651 65 05 73  
[dasem.serviciosintegrales@gmail.com](mailto:dasem.serviciosintegrales@gmail.com)

**¡NO CUELA!**

# Se reiniciarán las obras del Polideportivo El Bercial



**Los 400.000 euros de la obra se aprueban en el pleno por parte de PP, UPyD y Concejal no adscrito dentro de otro paquete de gastos de 6 millones de euros**

En el número anterior de la revista terminábamos la información de la paralización de las obras del polideportivo con unas preguntas formuladas por la Asociación Vecinal NUBER Getafe: "¿cuántos jardines verticales va a costar el Polideportivo de El Bercial? O mejor dicho, ¿cuántos gastos estrafalarios se van a aprobar en acuerdos presupuestarios mintiendo a los ciudadanos?".

Ya tenemos la respuesta. En el Pleno Municipal celebrado el 6 de febrero se aprobó una modificación de crédito presupuestario de 6 millones de euros entre los que se encuentran los 400.000 euros destinados a la reforma del Polideportivo. De esta manera, los vecinos han visto condicionada la realización de este proyecto a un nuevo acuerdo presupuestario entre PP, UPyD y el Concejal no adscrito.

Para que se aprueben los 400.000 euros de esta obra tan reivindicada, los vecinos y vecinas de El Bercial han tenido que ver



**NUBER: "es una tomadura de pelo para los vecinos que el polideportivo se haya utilizado como moneda de cambio político"**

como se aprobaban también otras obras por valor de más de 5'5 millones de euros. NUBER asegura al respecto que "el Polideportivo de El Bercial ha costado ya a los vecinos el acuerdo presupuestario de 2012 con el que se han realizado proyectos tan innecesarios y extravagantes como el jardín vertical, el parking "Chueca Andante" del Ayuntamiento, el Salón de Plenos con maderas nobles, la remodelación de las rotondas, etc, etc... En 2013, el acuerdo que propicia

la reforma del Polideportivo El Bercial va a costar 6 millones de euros de otras obras que, por las informaciones que han trascendido, van a continuar en la línea de realización de caprichos personales de Juan Soler tan necesarios como el teatro Madrid. Mientras tanto, seguimos sin apostar por destinar más recursos públicos a las familias más necesitadas de Getafe".

NUBER considera que "es una tomadura de pelo para los vecinos y vecinas de El Bercial que el PP, UPyD y el Concejal no adscrito estén vendiendo como un logro, un incumplimiento de estos partidos con el compromiso que habían adquirido en 2012. No solamente no se realizó la obra con los presupuestos que se habían asignado en 2012, si no que ese dinero se utilizó en otros proyectos de dudoso interés público. En 2013, el polideportivo ha costado un nuevo acuerdo de 6 millones de euros y se ha utilizado como moneda de cambio político para que estas formaciones consigan sus objetivos".

**EL BERCIAL OPTICA**

**20 años de experiencia nos avalan**



Su óptica del barrio...  
*de toda confianza*

C/ Italia, 2  
28907 - Getafe **91 683 46 83**

**Clinica Veterinaria DON FELIX**

**Consultas, Cirugías, Rayos X, Análisis laboratoriales, Peluquería**

Ya contamos con servicio de iguales

**Campaña limpiezas de boca 10% de descuento**

[www.clinicaveterinariadonfelix.es](http://www.clinicaveterinariadonfelix.es)

**C/ Guanabacoa, 6 esq C/ Venezuela 28907 - Getafe**

**91 491 11 27**

**Comida casera - Celebraciones**

Encárganos la comida de tus celebraciones

pollos asados  
**ASADOR EL BERCIAL**

**MÁS DÍAS, MÁS PLATOS, MÁS BARATO**

**675 722 027**

C/ Uruguay, 5 - EL BERCIAL Getafe  
[www.asadorelbercial.es](http://www.asadorelbercial.es)

# aquasalud

## DEPORTE SIN SALUD



1 Afectados de lumbalgias, cervicalgias, osteoartritis, sacroileitis, Cifosis, Espondilitis Anquilosante, Fibromialgia, espondilolistesis, hernias de disco... temen que esta actividad desaparezca



2 Gracias a la actividad algunos usuarios han "dejado las pastillas" de sus tratamientos



3 El servicio ha dejado de tener un sentido terapéutico para pasar a tenerlo deportivo

## Las nuevas concesiones privadas del Complejo Deportivo Alhóndiga precarizan servicios de salud

Los usuarios del servicio de **AquaSalud**, actividad sanitaria que el Ayuntamiento de Getafe puso en marcha hace más de cinco años, se encuentran muy indignados. AquaSalud es una actividad, impulsada por el anterior Gobierno Municipal, en la que **se trata de dar una solución terapéutica a personas con lesiones** o con afecciones graves que no pueden hacer ejercicios en "gravedad", pero sí en la piscina. Ahora, **el Ayuntamiento ha cambiado la empresa concesionaria**, lo que ha provocado el cambio de prestación del servicio que ha pasado a ser desempeñado por profesionales con un perfil deportivo y no sanitario. Los usuarios han remitido quejas a la Delegación de Deportes que no han sido contestadas por parte de la Concejala.

El acceso a esta actividad no era aleatoria. Las personas que estaban interesadas debían entregar informes médicos que mostraran sus dolencias y participar en un sorteo de asignación de plazas, dada la gran demanda existente y las pocas vacantes disponibles (unas 36 en total para todo Getafe), repartidas en 3 clases de 12 personas. Las edades varían desde los 16 hasta los 75 años del usuario de más edad.

Estos **informes médicos eran consultados por un experto fisioterapeuta**, que en vista de las lesiones de cada paciente, programaba individualmente una serie de ejercicios en el agua y realizaba un seguimiento periódico de cada uno de ellos con el fin de controlar su evolución. Algunos de estos pacientes afirman de forma coloquial, que gracias a la actividad han "dejado las pastillas" de sus tratamientos.

Con el cambio de concesión, impulsado por el actual Gobierno Municipal, **el fisioterapeuta que estaba al cargo de la actividad ha sido sustituido** por personal técnico en actividades Físicas y Deportivas y expertos en natación, lo que ha variado el perfil del servicio prestado. **Ha dejado de tener un sentido terapéutico para pasar a tenerlo deportivo.**

Ahora, las clases han dejado de ser individuales y se centran en estiramientos y ejercicios que no todos los asistentes pueden ejecutar. Incluso alguno de ellos aseguran que están experimentando una evolución negativa, sufriendo "agarrotamientos y rigidez", ya que no necesitan clases de natación ni estiramientos, **sino ejercicios planificados y adaptados a la patología de cada usuario.**

Estas decisiones **provocan en ellos un temor a que esta actividad desaparezca** de la programación municipal el próximo curso, lo que les condenará "a estar rígidos", y les mermará psicológicamente ya que en esta actividad, al tener el grupo más o menos las mismas dolencias, encuentran un espacio de apoyo, comprensión y ayuda que no tienen en sus otras actividades diarias.



**Los usuarios temen que esta actividad desaparezca el próximo curso"**

PUBLICIDAD



[www.tumontador.es](http://www.tumontador.es)



[info@tumontador.es](mailto:info@tumontador.es)

Consulta nuestro servicio manitas

1 1 Hora / 1 Operario  
29,90 €

2 1 Hora / 2 Operario  
49,90 €

3 Instalación de mamparas, lámparas, cocinas, muebles de baño, estanterías...

**Suministro cerrojo FAC + Instalación**



**Llámanos**  
**902 551 518**  
**600 319 249**



**PRÓXIMAS ASAMBLEAS VECINALES SOBRE EL HOSPITAL DE GETAFE**

**Jueves 14 de Marzo 18:30**  
Centro Cívico Getafe Norte

**Miércoles 20 de Marzo 18:30**  
Centro Cívico Alhóndiga

**acude e infórmate**

La Asociación Vecinal NUBER Getafe está organizando una serie de asambleas en todos los barrios de Getafe para informar a los vecinos y vecinas de Getafe de la situación en la que se encuentra el Hospital de Getafe.

Una importante representación de médicos y profesionales sanitarios del Hospital están

**NUBER organiza Asambleas vecinales en los barrios para informar sobre el Hospital de Getafe**

Los ponentes son médicos y profesionales sanitarios del Hospital y están invitados a asistir todos los vecinos y vecinas de Getafe

explicando a todos los vecinos asistentes cual es la situación de los servicios y plantilla del Centro tras el inicio de ejecución de los presupuestos regionales para 2013. Ya se han celebrado dos Asambleas en el Centro Cívico de El Bercial y Juan de la Cierva con una importante asistencia de vecinos que han participado activamente en las mismas.

El presidente de NUBER, Roberto Benítez, afirma que "es indispensable la información que dan los profesionales del Hospital para entender qué es lo que está

sucedendo en los procesos de privatización de la Sanidad Pública. No solo están en peligro los seis hospitales que se van a privatizar, ya que la gestión actual de los que son totalmente públicos invita a pensar en el inminente desmantelamiento de todo el sistema público de salud. Queremos que todos los vecinos de todos los barrios conozcan de primera mano qué es lo que está sucediendo en el Hospital de Getafe, y que los vecinos y vecinas sean conscientes de que podemos perder algo que nos ha costado mucho tiempo y esfuerzo conseguir" afirma Roberto Benítez.



**El Ayuntamiento de Getafe reduce y mueve un área infantil para hacer una plaza frente a la sede del Partido Popular**

La obra que ha costado 25.777 euros se ha justificado por la adaptación de la zona a la normativa y reposición de juegos deteriorados

El Ayuntamiento de Getafe ha inaugurado la remodelación de la plaza Carretas en Getafe. En ella se ha situado un nuevo parque infantil que ha visto reducido su tamaño y cambiado de ubicación, respecto al área infantil que existía con anterioridad, para dejar espacio libre frente a la sede del Partido Popular de Getafe.

El Gobierno Municipal justifica la decisión de reformar el parque infantil porque se ha "adaptado a la normativa la zona infantil, reponiendo los juegos deteriorados por unos nuevos". Sin embargo, no ha hecho ninguna referencia a la reducción de su tamaño ni a que se haya cambiado su ubicación mas allá de la fachada de la sede popular.

La temática del parque infantil gira en torno al mundo de "Pocoyó" y algunos internautas han preguntado por qué se coloca un nombre comercial a un área infantil, que puede favorecer intereses publicitarios privados, y si el Ayuntamiento invierte dinero público en pagar derechos de uso de

imagen de marcas comerciales. No es la primera vez que Juan Soler acude a emblemas infantiles para transmitir las bondades de sus proyectos. En 2011 Smiley Entertainment, la empresa que tiene los derechos legales de "Bob Esponja" amenazó a Juan Soler, con acciones legales si continuaba usando al personaje durante el proceso electoral en Getafe. Tenemos que suponer que en este caso los gastos de la obra incluirán el pago de derechos por parte del Ayuntamiento de Getafe, o se habrá llegado a un acuerdo con Zinkia, la empresa que tiene los derechos de "Pocoyó". Este aspecto no ha sido confirmado por la información que ha remitido el Ayuntamiento, a pesar de

que personajes de esta serie infantil ya participaran este año en la Cabalgata de Reyes de Getafe.

Curiosamente la empresa de "Pocoyó" es la misma que contrató en 2010 al compañero de partido de Juan Soler, el ex-diputado y ex-consejero de sanidad, Juan José Güemes. Güemes, como consejero de sanidad, participó en la génesis y diseño de la colaboración público-privada del modelo sanitario madrileño y recientemente, una empresa en la que estaba contratado del Grupo Capio, Unilabs ha sido adjudicataria de la privatización de servicios sanitarios que ha aprobado la Comunidad de Madrid con el voto de Juan Soler.



**Visita nuestra web y aprovecha las ofertas**  
[www.miclubmcauto.com](http://www.miclubmcauto.com)

# Juan Soler fracasa con Eurovegas

El macro-casino y el supuesto empleo serán para Alcorcón y a Getafe le tocará.....¿el Aeropuerto?

En Julio de 2012 el Alcalde de Getafe, Juan Soler y la entonces presidenta de la Comunidad de Madrid, Esperanza Aguirre, anunciaron su decisión de paralizar el desarrollo de la II Fase del mayor Parque Tecnológico de Europa en Getafe, La Carpetania, con el consiguiente abandono de los 25.000 empleos que se iban a generar. En su lugar, Juan Soler anunció la candidatura de Getafe a albergar el macro-casino Eurovegas, una apuesta que supuestamente traería miles de empleos al municipio y que contó con



el rechazo de gran parte de los colectivos, partidos políticos, personalidades y asociaciones de la ciudad.

Hace breves fechas el actual presidente de la Comunidad de Madrid, Ignacio González, anunció que Eurovegas se instalará definitivamente en Alcorcón, y su Alcalde, David Pérez, se apresuró a confirmar que los casi 15.000 parados de Alcorcón tendrían prioridad para trabajar en el proyecto, hecho que ya contemplaba la empresa que va a construir y gestionar el complejo. El fracaso de Juan Soler en su intento de traer Eurovegas a Getafe no ha supuesto una rectificación de su política de empleo, ya que el desarrollo del Parque Tecnológico La Carpetania no se va a retomar.

Los colectivos y asociaciones de la ciudad no entienden "cómo se pueden echar por la borda 25.000 empleos para apostar por un macro-casino. Pero se entiende mucho menos que no se rectifique lo que se ha hecho mal cuando se fracasa".



David Pérez  
ALCALDE  
DE ALCORCÓN

"Los parados de Alcorcón serán los primeros en Eurovegas"



Joaquín M. López de Andújar  
OBISPO DE GETAFE

"Nos preocupa especialmente el daño que se puede hacer a las familias y a los jóvenes. Como han demostrado proyectos similares en otros lugares del mundo, Eurovegas generará nuevas patologías personales, familiares y sociales. Nos preocupa que puedan acudir actividades nada deseables que suelen darse en torno a estos macrocomplejos, como la prostitución, el blanqueo de dinero o el consumo de drogas, y que la actual legislación española respecto al juego, que limita los efectos negativos que pueda tener el abuso de esta práctica, ceda a los intereses de unos pocos para potenciar los beneficios económicos del inversor".

- 1 El Obispado de Getafe se posiciona contra Eurovegas.
- 2 El Presidente de la Comunidad de Madrid insta al Obispo a que rectifique.
- 3 Juan Soler se niega a defender al Obispo de Getafe frente al ataque de Ignacio González.



## ¿Será Getafe el Aeropuerto de Eurovegas?

Las cifras mareantes de inversión, negocio, beneficios y usuarios que se están vendiendo del complejo EuroVegas en Alcorcón no han pasado inadvertidas para muchos colectivos y asociaciones de Getafe. La Comunidad de Madrid afirma que los hoteles, las convenciones y el juego atraerán cada año a millones de personas de España y de toda Europa. Por esta razón, cabe esperar que la empresa de Sheldon Adelson haya acordado ya con la Comunidad de Madrid la logística de ese volumen de desplazamientos. Mientras los dirigentes locales, regionales y nacionales se llenan la boca de miles de supuestos empleos y beneficios nadie ha dado ni un solo dato de como llegarán a EuroVegas todas esas personas. El Aeropuerto de Barajas está totalmente colapsado por su actividad actual, y Esperanza Aguirre decidió abandonar en 2012 el proyecto de construcción del aeródromo privado de El Álamo en Navalcarnero.

Con este panorama, no es difícil pensar que Getafe pudiera ser una de las opciones que se haya ofrecido a Sheldon Adelson para solucionar este problema. Pocos meses después de la

llegada de Juan Soler a la Alcaldía de Getafe, en noviembre de 2011, Esperanza Aguirre ya manifestó su intención de que se utilizara la Base Aérea de Getafe como Aeropuerto Civil. Juan Soler confirmó que era una idea que compartía con la entonces presidenta de la Comunidad de Madrid y, curiosamente, las negociaciones con Adelson comenzaron en octubre de 2011 según ha confirmado posteriormente el ejecutivo regional.

La ciudadanía de Getafe se siente tremendamente orgullosa de su Base Aérea pero ha mostrado siempre su rechazo a que ésta se convierta en un Aeropuerto con vuelos regulares. Por esta razón, hay numerosos colectivos y asociaciones de Getafe que muestran su preocupación porque "existe la sospecha de que Juan Soler está ocultando a los vecinos las verdaderas intenciones del Gobierno Regional. El Alcalde de Getafe es diputado regional y los vecinos y vecinas de Getafe temen que, como ha sucedido con su voto a favor de la privatización de la Sanidad Pública, decida poner los intereses de su partido por delante de los de Getafe y sus ciudadanos".





## “ALCALDE, SAL, DEFIENDE TU HOSPITAL”

Los Carnavales de Getafe, como cada año, no resultan cómodos para los dirigentes de la ciudad. Durante estos festejos, los ciudadanos vuelcan sus preocupaciones y reivindicaciones sobre el Gobierno Municipal y, como siempre ha sucedido, el Alcalde y su Concejales tienen que “aguantar el tipo” frente a la avalancha de reproches en forma de color, ironía y buen humor.

### Los vecinos increpan a Juan Soler en los Carnavales de Getafe

Todo hacía presagiar unos Carnavales “calentitos” para el Gobierno Municipal del Partido Popular con un panorama nacional marcado por los recortes, los últimos escándalos de corrupción del PP y la privatización de la Sanidad Pública.

El Alcalde de Getafe, Juan Soler, no quiso asistir al desfile de murgas ni a ninguno de los actos programados de los Carnavales de Getafe 2013, exceptuando la jornada final del “Entierro de la sardina” y allí, según todos los asistentes, “perdió los papeles y la lió”.

La primera jornada del desfile transcurrió con ironía y críticas pero con buen humor y cierta normalidad hasta la entrada en el recinto ferial de la murga número 43 del desfile “Que Asquetti” representando al Hospital de Getafe. La murga del Hospital hizo

su entrada al grito de “**SÍ, SE PUEDE**” siendo recibidos con un silencio cómplice por el resto de las murgas y asistentes para que su mensaje fuera escuchado de forma nítida y clara. Fueron saludados y se fotografiaron, como las demás comparsas, con representantes del Gobierno Municipal, pero al ver que el Alcalde de Getafe, Juan Soler, no estaba presente para recibirles, alzaron la voz al grito de “**ALCALDE, SAL, DEFIENDE TU HOSPITAL**” en clara referencia a su voto favorable a la privatización de la Sanidad Pública en la Asamblea de Madrid. El grito se convirtió en clamor popular cuando todas las murgas, vecinos y vecinas unieron sus voces durante casi un minuto que se hizo eterno para algunos.



## Censura en el Entierro de la Sardina



Durante el acto del entierro de la sardina, se produjo uno de los momentos de mayor tensión en los Carnavales de Getafe. Una vez que la murga ganadora del concurso de carnaval, *Miembroma*, terminó su alocución en la que se vertieron muchas demandas y reivindicaciones vecinales a los presentes, M<sup>a</sup> Ángeles, una integrante de la murga del Hospital Universitario de Getafe, se acercó por detrás del altillo con el objeto de poder comunicar, a través del micrófono allí instalado, la 3<sup>a</sup> Marea Blanca que se produciría el domingo 17 de febrero en Defensa de la Sanidad Pública. En ese momento se vio rodeada por policías locales que le impidieron subir al altillo, negándole el paso. M<sup>a</sup> Ángeles les explicó que era un acto ciudadano, donde el protagonismo lo tenían las murgas presentes y que tenía derecho a estar allí. Según su testimonio, la policía local la empujó, tratando de sacarla del recinto por la parte lateral. Los ciudadanos, que contemplaban atónitos la escena, comenzaron a abuchear y silbar a la policía y a los integrantes del Gobierno Municipal presentes. El detonante final de las protestas se produjo cuando Juan Soler se acercó al micrófono para terminar el acto dando un discurso, algo que nunca ha sucedido en la historia de Getafe, siendo silenciado por los pitos y abucheos de murgas y getafenses al grito de “**CASTRO TENÍA MÁS CINTURA QUETÚ**”.

La tensión iba en aumento, por lo que el Alcalde de Getafe, Juan Soler, y sus concejales decidieron marcharse del lugar rodeados de un numeroso grupo de policías. Este comportamiento inédito originó la reacción de los vecinos que les despidieron al grito de “**NO NOS REPRESENTAN**” y “**ALCALDE DIMISIÓN**”, siguiendo a la comitiva municipal escoltada. En ese momento, M<sup>a</sup> Ángeles se

encara a Juan Soler y le pide explicaciones por lo que acaba de hacer y las razones por las que ha ordenado que la expulsen impidiendo que accediera al micrófono. Ella le recriminó que lo que había hecho el Alcalde era un acto de “**fascismo puro**”, a lo que Juan Soler contestó que él era “**un demócrata**”. “**Los demócratas permiten que el pueblo hable, y tú nos expulsas y nos quitas la palabra**”, fueron las últimas palabras de M<sup>a</sup> Ángeles antes de que el Alcalde se diera la vuelta y abandonara el lugar.

*Los ciudadanos, que contemplaban atónitos la escena, comenzaron a abuchear y silbar a la policía y a los integrantes del Gobierno Municipal*



**VÍDEO en ElBercial.com**  
Consulta contenidos ampliados de esta noticia en la web de la revista



Vecinos indignados con Juan Soler en el Entierro de la Sardina de Getafe

**CELESTINO VARELA, vecino**

Acabo de comprar una plaza de garaje en una comunidad en la que no tengo vivienda. Al pedir la llave del portal y de acceso al garaje desde el portal **me dicen que no tengo derecho al uso de esa zona al no tener piso en el edificio**, que el acceso al garaje a pie, lo tengo que hacer por la puerta de entrada y salida de vehículos.

Desconozco si esto es así o tengo derecho a entrar por el portal y usar el ascensor para bajar al garaje.

Añado que pago la cuota de comunidad que me han indicado que me corresponde. Gracias.

*En los garajes, como norma general, la puerta de entrada y salida de vehículos solo está destinada para el tráfico rodado por lo que no podrá ser utilizada por los viandantes salvo que disponga de un acceso individualizado y separado para las personas a pie.*

*Dicho lo cual, en consecuencia, si el garaje no dispone de un acceso separado, tendrá derecho a pasar por el portal por lo que deberán facilitarle una llave de acceso.*

**LOLI FERRERAS, vecina**

Hola, somos una comunidad de 24 vecinos. La cuestión es que **queremos poner una rampa porque hay 4 vecinos con una minusvalía de movilidad reducida** y la mayoría tenemos más de 60 años. ¿Puede algún vecino negarse a ello o se hará lo que la mayoría vote?. ¿Los bajos también deberán colaborar en esta derrama?. Gracias.

*Para aprobar en junta un acuerdo con objeto de eliminar barreras arquitectónicas, la Ley de Propiedad Horizontal, en su artículo 17.1º, únicamente exige el voto de la mayoría de los propietarios, que a su vez representen la mayoría de las cuotas de participación.*

*Además, en el artículo 11.3 de la citada Ley, se establece que aunque estas obras supongan un gasto que exceda de tres mensualidades ordinarias de gastos comunes, toda la comunidad quedará obligado a asumir dicho gasto, siempre que el acuerdo se haya adoptado válidamente, es decir, con la mayoría que le mencionaba antes.*

**Anónimo, email**

Soy un profesional médico. Trabajo por cuenta ajena en una Clínica privada. **Este año cumpla 65 años de edad. Llevo más de 30 años de cotización en la Seguridad Social.**

**¿Puedo retrasar mi jubilación, o bien, puedo seguir trabajando por cuenta ajena o como autónomo cobrando una pensión de la Seguridad Social?**

*A tenor de la información que me proporciona, y dado que Ud. es un trabajador por cuenta ajena del Régimen General, le puedo confirmar que en la actualidad no tiene impedimento alguno para seguir trabajando por cuenta de su empleadora, siempre y cuando ésta preste su conformidad y mantenga la relación laboral que les une.*

*Por otra parte, la reforma de la Ley General de Seguridad Social operada por la Ley 27/2011 de 1 de Agosto estableció la novedad que permite a día de hoy compatibilizar una pensión de jubilación con ingresos por cuenta propia con el límite del salario mínimo interprofesional cada año.*

*Dice así:*

*Disposición adicional trigésima primera. Complementariedad de ingresos con la pensión de jubilación.*

*Se incorpora un apartado 4 en el artículo 165 de la Ley General de la Seguridad Social, con el siguiente contenido:*

*«4. El percibo de la pensión de jubilación será compatible con la realización de trabajos por cuenta propia cuyos ingresos anuales totales no superen el Salario Mínimo Interprofesional, en cómputo anual. Quienes realicen estas actividades económicas no estarán obligados a cotizar por las prestaciones de la Seguridad Social.*

*Las actividades especificadas en el párrafo anterior, por las que no se cotice, no generarán nuevos derechos sobre las prestaciones de la Seguridad Social.»*

**Sara López, vecina**

**Mi padre cumple 65 años este año. Trabaja en una ferretería desde hace 30 años, y como tiene confianza con los jefes les ha planteado seguir trabajando en la empresa y se ve con fuerzas y ganas para continuar. Si él quiere seguir trabajando, ¿puede hacerlo?, ¿hasta qué edad?**

*No es obligatorio jubilarse a los 65 años, que es la edad ordinaria para la jubilación vigente en la actualidad. No especifica en su consulta qué convenio es en concreto, seguramente el Comercio del Metal. Esto era importante tenerlo presente ya que tradicionalmente muchos Convenios especificaban una edad para la jubilación forzosa, pero desde el 14 de Agosto de 2012 el Consejo de Ministros acordó la prohibición de aquellas cláusulas que establezcan una edad de jubilación obligatoria en los Convenios Colectivos.*

[www.aeafincas.es](http://www.aeafincas.es) // [info@aeafincas.es](mailto:info@aeafincas.es)

## ¿PAGA MUCHO EN SU COMUNIDAD?

Analizamos las cuentas de su comunidad y reducimos su cuota hasta un 20%

**916 010 968**

Avda. Juan de la Cierva, 53



Asociación Española de Administradores y Gestores de Fincas

**PRUEBE NUESTROS SERVICIOS DURANTE UN MES GRATIS**  
Compruebe cómo les pueden salir gratis todo el año

## consultas @



Puede hacernos llegar sus consultas a través de nuestro correo electrónico

[redaccion@elbercial.com](mailto:redaccion@elbercial.com)

Cada mes haremos una selección atendiendo al interés que puedan tener para la mayoría de nuestros lectores



# CENTRO DE TRATAMIENTO INTEGRAL PARA NIÑ@S

# Wonderland

## ESPECIALIZACIÓN EN ATENCIÓN TEMPRANA

- ★ FISIOTERAPIA INFANTIL ESPECIALIZADA EN DESARROLLO
- ★ FISIOTERAPIA RESPIRATORIA
- ★ LOGOPEDIA: PRELENGUAJE – ALIMENTACIÓN - COMUNICACIÓN AUMENTATIVA – LENGUAJE ORAL Y ESCRITO
- ★ TERAPIA OCUPACIONAL
- ★ PSICOMOTRICIDAD
- ★ PEDAGOGÍA TERAPÉUTICA
- ★ PSICOLOGÍA / NEUROPSICOLOGÍA INFANTIL
- ★ GASTROENTEROLOGÍA INFANTIL

DE 0  
A  
18 AÑOS

AMPLIAS  
SALAS  
DE TRATAMIENTO

**VISÍTANOS Y SOLICITA INFORMACIÓN SIN COMPROMISO, tanto si eres de la escuela como si no**

**C/ ALCALDE ANGEL ARROYO, 10 - GETAFE (MADRID) // TELÉFONO: 91 682 66 33**  
[www.eiwonderland.es](http://www.eiwonderland.es)  
[centrodetratamiento@eiwonderland.es](mailto:centrodetratamiento@eiwonderland.es)



ESCUELA INFANTIL  
**Wonderland**

**Homologada por la Comunidad de Madrid**

PRECIOS  
**MUY**  
COMPETITIVOS

- ★ PEDIATRA, NUTRICIONISTA Y GABINETE PSICOPEDAGÓGICO
- ★ PROFESORES ESPECIALISTAS EN INGLÉS, MÚSICA Y PSICOMOTRICIDAD
- ★ COCINA, PATIOS, SUELO RADIANTE Y CLIMATIZACIÓN
- ★ CALIDAD, RECURSOS Y PROYECTO SIN COMPETENCIA
- ★ ESCUELA DE REFERENCIA, ABIERTA Y PARTICIPATIVA

**VEN A CONOCERNOS: C/ Alcalde Ángel Arroyo, nº 10 Getafe - Tel. 91 682 66 33 | [www.eiwonderland.es](http://www.eiwonderland.es)**



**VÍDEO en ElBercial.com**  
 Consulta contenidos ampliados de esta noticia en la web de la revista



# Vivienda Getafe 15M denuncia las prácticas de censura de Juan Soler



**"Los dirigentes del Ayuntamiento han abierto la Caja de Pandora de la represión en Getafe"**

El colectivo **Vivienda Getafe 15M** ha denunciado en un comunicado el "intento de censura del Gobierno de Juan Soler en el acto público que se celebró el 15 de febrero en la plaza del Ayuntamiento". Este acto se celebró en la segunda jornada de "Semana de la Lucha por la Vivienda" que había convocado públicamente este colectivo.

15M respondió que siempre habían utilizado pancartas en sus concentraciones y nunca había pasado absolutamente nada. En ese momento la policía les respondió **"las cosas han cambiado. A partir de ahora la política del gobierno será diferente. Este tipo de actos conllevarán sanción administrativa"**.

El 15 de febrero a las 19:00 horas estaban convocados todos los vecinos y vecinas de Getafe a una asamblea pública en la plaza el Ayuntamiento en la que se había anunciado la proyección de un documental de la Plataforma de Afectados por la Hipoteca (PAH). Según afirma Vivienda Getafe 15M, "a la hora que iba a dar comienzo la proyección del documental un fuerte dispositivo policial nos estaba esperando: **cuatro patrullas municipales, dos motos de la policía municipal, una patrulla de la policía nacional y un coche de la policía secreta** cubrían todos los alrededores de la plaza" y sus integrantes se preguntaban **"¿Todo esto por proyectar una película?"**.

Tras una breve asamblea, los integrantes del colectivo decidieron continuar con el acto asumiendo las sanciones que pudieran derivar de ello. Nada más comenzar la proyección "6 policías se abalanzaron sobre los organizadores del acto. La jornada terminó con 5 identificados: 2 por sostener la pancarta, una compañera por grabar la actuación policial, una por exigir explicaciones y otro compañero por proyectar el vídeo". Aún así, "emitimos el documental y realizamos el acto tal y como teníamos previsto, **¡No tenemos miedo!**".

Cuando los asistentes desplegaron una pancarta con el lema "Solución Familias Desahuciadas", los agentes de la policía se apresuraron a identificar a aquellos que portaban la pancarta amenazándoles con una sanción administrativa. Ante la petición de explicaciones por parte de los asistentes la respuesta fue **"si quitáis la pancarta y no proyectáis el vídeo, os permitiremos la concentración"**. El colectivo Vivienda Getafe

En el comunicado Vivienda Getafe 15M afirma que "las protestas y reivindicaciones en los Carnavales han devuelto a las vecinas Getafe su tradición de lucha y dignidad, y han enfurecido a los guardianes de la injusticia y del tráfico de influencias". Denuncian que los dirigentes del Ayuntamiento **"han abierto la Caja de Pandora de la represión en Getafe"** y que "se inicia una nueva etapa de excepcionalidad en materia de recorte de libertades y derechos en el municipio".



"La situación de exclusión en Getafe es alarmante por los desahucios y la falta de acceso a la vivienda por parte de la juventud", según denuncian en su comunicado, asegurando que el 11 de febrero, en la PAH Getafe encontraron alrededor de 35-40 nuevos casos de futuros desahucios que "solo representan la punta del iceberg". Además denuncian que "los dramas de estas familias no están siendo solucionados y no se les da ninguna respuesta en la **Comisión Municipal de Desahucios que se muestra completamente inoperante y con falta absoluta de voluntad política para solucionar este problema en el municipio**".

PUBLICIDAD

Todas las terapias para conseguir la figura perfecta

- Láser Lipolítico
- Cavitación
- Lipoterapia
- Radiofrecuencia
- Mesoterapia Virtual
- Presoterapia

Avda. De Ecuador, local 5, El Bercial -Getafe  
 Tel: 91 491 09 41 www.faceandcorporal.com

Este año haz la Comunion con nosotros...

Album de Estudio y 12 Recordatorios **90€**

A Todo Color fotógrafos

Av. Buenos Aires nº 17 (posterior)  
 tlf: 91 227 31 11. www.atodocolor.es  
 El Bercial. Getafe (Madrid).

# La RUTA del AHORR en El Bercial



## FRUTERÍA "LEMON FRUIT"

☎ 635 581 757

**PIÑA 0,99€ LA PIEZA**  
POR COMPRAS SUPERIORES  
A 10€, UNA PIÑA DE REGALO



## PANADERÍA - PASTELERÍA "CALENTITO"

☎ 675 634 366

Lunes, Martes y Miércoles  
**REGALO**  
pan de horno con una compra

2 BARRAS DE PICOS  
**1€**

4 DONUTS CASEROS  
**1,5€**

TODO TIPO DE BOLLERÍA  
3 PIEZAS  
**1,60€**

Servicio a domicilio

TARTAS Y PASTELES RECIÉN HECHOS EN NUESTRO OBRADOR



## PESCADERÍA "MERCADICALTI S.L."

☎ 666 508 400

LOMO BACALADO SALADO **6,99€/kg**  
GAMBÓN (caja) **6,99€/kg**  
PESCADILLA DE CORUÑA **4,99€/kg**  
GAMBA PELADA (bolsa) **6,99€/kg**

Fin de semana variedad de marisco

## "MERCADITO MIGUEL Y ELENA" CARNICERÍA - POLLERÍA CHARCUTERÍA

☎ 914 910 840

1 Kg FILETE DE CERDO  
1 Kg CHULETAS AGUJA  
**7,99€**

2 Kg FILETES DE PECHUGA  
**10,50€**

POR CADA 300GR DE JAMÓN AL CORTE  
**1/4 LACÓN DE REGALO**

**NOS ENCONTRARÁS EN LA CALLE URUGUAY (NUEVO BERCIAL)**

- Frutería "Lemon Fruit"
- Panadería "Calentito"
- Pescadería "Mercadicali"
- Mercadito "Miguel y Elena"



EL COMERCIO DE PROXIMIDAD ES CALIDAD Y ES VIDA

**máximo LOARCES**  
A los fogones

## Torrijas con fresas y su "coulis" y crema chantillí

### Preparación

Ponemos a cocer la leche con las ramas de canela y la corteza de limón pelada con pela patatas para que nos quede solo la parte amarilla. Dejamos cocer unos 5 ó 10 minutos, se añaden un vasito pequeño de brandy, ron, grandmanier... a vuestro gusto, más 6 cucharadas de azúcar y lo disolvemos bien. Dejamos infusionar hasta que la leche esté templada.

Cortamos la barra de pan en tajadas de unos 3 a 4 cm de grosor y se colocan ordenadas en una fuente un poco honda. Cuando la leche está templada, cubrimos con ella las rebanadas hasta que se empapen bien y absorban la mayoría del líquido, con el fin de que no queden secas. Por tanto conviene hacer más líquido por si acaso el pan elegido absorbiera más cantidad.

El siguiente paso es rebozarlas. Las cogemos con cuidado, pues estarán muy blandas y las pasamos por el huevo muy batido y de ahí a una sartén honda con aceite muy caliente. No metáis demasiadas a la vez, para tener hueco y poder darles la vuelta sin que se rompan.

Sacamos cuando estén a nuestro gusto –más fritas o menos, pero siempre doradas- y se ponen a escurrir sobre papel absorbente. Paso seguido las embadurnamos sobre una mezcla de azúcar y canela y las disponemos sobre la fuente o plato.

Mientras, cogemos medio kg de fresas y las trituramos bien con azúcar al gusto. Podéis agregar licor si no hay



niños. Y hacemos lo que se llama un "coulis" de fresas. Metemos en la salsera y a refrigerar hasta la hora de servir.

Ahora con el chantillí. Montamos un litro de nata a varilla o a máquina como más os guste. Recordad que tiene que estar muy fría y montarse sobre un recipiente muy seco. Cuando veáis que ya monta, agregáis azúcar glass y las semillas de la vaina de

vainilla raspadas con un cuchillo. O azúcar vainillada si no tenéis en rama. Terminamos de montar.

A continuación vamos a montar el plato con un par de buenas torrijas, unas fresas cortadas en abanico. Regamos el conjunto ligeramente con el "coulis" de fresas y le agregamos una cucharada o bola de chantillí.

### Ingredientes

- 1 barra de pan que más os guste pero nunca tierno
- 1 litro de leche
- 2 ramas de canela y canela en polvo
- 1 corteza de limón
- Azúcar al gusto. ¡Es un postre dulce!
- 2 huevos para rebozar
- Aceite de oliva

Un vaso pequeño del licor que más os guste

1 kg de fresas

1 litro de nata

1 rama de vainilla o azúcar vainillada

**rocío CAMPOS**  
Teclando

## CASTILLA DRIVE, desde Angoulême con amor

El cómic del que hoy os voy a hablar acaba de ser premiado. Concretamente con el galardón al mejor cómic policial en el pasado Festival de Angoulême. Este pequeño pueblo al sudoeste de Francia es como la meca del cómic. Todo artista comicquero sueña con, al menos, visitar este pequeño rincón artístico.

"Castilla Drive", editado por la editorial La Cúpula, tiene una cosa buena y otra mala. La buena es que se lee de una sentada. La mala, es que quizás le falte un poco más de misterio. Pero esto no quita que no destaque en otras cosas. Su empuje es muy bueno e intrigante. Logra introducir al lector en una ciudad con unos personajes tan reales como cualquiera de nosotros.

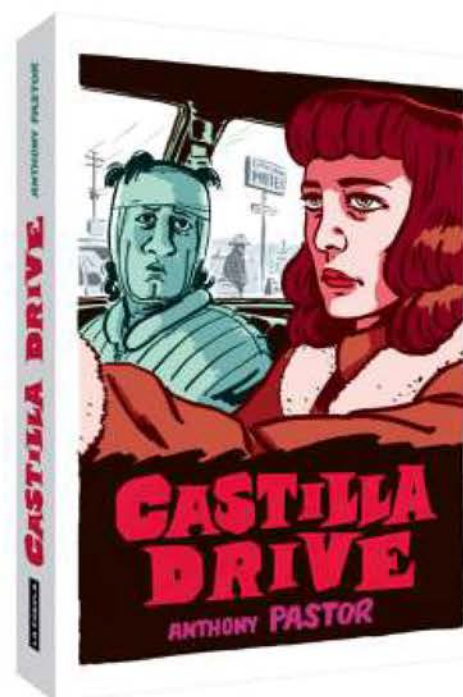
Sally Salinger es una mujer adulta que, ante la ausencia de su marido por voluntad propia, decide tomar las riendas del negocio de éste: un despacho de detective privado. A él llega un hombre al que le han disparado pidiendo que busquen al que lo hizo, ya que cree que todavía quiere seguir haciéndolo. Sally al principio no aceptará, pero, a medida que se va introduciendo cada vez más en el caso, decide ayudar a su cliente, lo que le reportará más de una sorpresa.

Personalmente, me ha gustado, pero, aviso a navegantes: si lo que buscáis es un cómic con mafia, disparos, ladrones... ect. "Castilla Drive" no lo es. Este cómic es más light. Incluso puede resultar un poco simple. Es más una versión más "indie", podríamos

decir. Guarda el escenario oscuro de las historias de policías, con un toque alternativo, distinto a todo lo que hasta el momento hemos conocido como cine o novela negra. Su autor, Anthony Pastor, suele usar personajes femeninos en sus trabajos, como un símbolo. Figuras fuertes, capaces de hacer frente a cualquier adversidad. Si queréis escuchar lo que su autor tiene que contar sobre su obra, os recomiendo que escuchéis el podscat del programa "La hora del bocadillo". Y ya que estamos, os animo a que escuchéis el programa los sábados de 16:00 a 17:00 en Radio 3.

Y antes de acabar, quiero hacer una petición/llamamiento/reclamación desde esta sección a los gobernantes de este nuestro pueblo. Intuyo que las bibliotecas municipales les dan un poco igual, pero a los que vivimos en Getafe y las usamos, nos importan bastante. Desde aquí quiero pedirles que cumplan sus promesas. Tengo entendido que, al fin, pensaban arreglar y modernizar el sistema informático de la base de datos de las bibliotecas para que fuese más fácil buscar qué libros hay en ellas y abandonar, de una vez por todas, el sistema obsoleto en el que se encuentran de mirar las cosas a través de fichas. Bueno, pues cuando ustedes quieran. Aquí seguiremos esperando a que, algún día, se dignen a mejorar un servicio público que, personalmente, creo que es muy importante. No hay nada como tener al alcance de la mano la cultura, aunque muchos se nieguen a concedernos ese derecho.

thecomcart@gmail.com



# CLÍNICA DENTAL<sup>©</sup> SMILODON

# MUERDE LA VIDA



Odontología General /

Odontopediatría /

Ortodoncia / Implantes y Cirugía oral /

Estética dental / Prótesis / Periodoncia /

Endodoncia / ATM y Oclusión /

Centro Radiológico



C. Rosa Regás 3, local. El Bercial  
Getafe. Madrid

primera  
visita  
**GRATUITA**  
+  
kit cepillado  
de obsequio

**T. (+34) 914 914 027**

[info@clincasmilodon.com](mailto:info@clincasmilodon.com)  
[www.clinicasmilodon.com](http://www.clinicasmilodon.com)



## Bistró 1963



### Ran - Prensa - Café

### Terraza Climatizada - Carta y Menú

### Vinos Selectos - Bollería Artesanal

[www.bistro1963.com](http://www.bistro1963.com)

T: 91 491 67 57

C/ Camerún nº 4 (28907 - El Bercial)



MUEBLES - SOFÁS

COLCHONES - CANAPÉS

# !!ANTI CRISIS!!

visita nuestra web: [www.anticrisismuebles.com](http://www.anticrisismuebles.com)

Síguenos en Facebook y participa en nuestro sorteo del mes

Presentando este cupón por la compra superior a 50 €. regalo de 1 almohada. Válido 1 unidad por persona, día ni productos en promoción y cupón (no incluye Oferta de la Semana)

**OFERTA ANTICRISIS**  
HASTA AGOTAR EXISTENCIAS  
OFERTA VÁLIDA HASTA 31 DE MARZO DE 2013

¡Estamos locos!



390€

SOFÁ SHAISELONGE CON ARCÓN



SILLÓN RELAX

99€



MESA DE NOCHE  
2 cajones. Varios colores

30€



MESA DE NOCHE  
3 cajones. Varios colores

50€

MP3 2 GB con radio y pantalla digital  
\*hasta agotar existencias



12€

99€



ARMARIO CON PUERTAS CORREDERAS

VENTA DE MÁS 200 MUEBLES PROCEDENTES DE EXPOSICIÓN



ZAPATERO  
2 trampones

50€



MESA DE NOCHE  
2 cajones. Varios colores

30€



MESA ORDENADOR  
blanca - 25 mm melamina

35€



MESA + 4 SILLAS  
disponible en Wengue y Cerezo - 110x70 cm

149€

## OUTLET DE CANAPÉS Y COLCHONES

GRAN OFERTA EN VARIOS MODELOS DE COLCHONES SOMOS FABRICANTES

99€

90x190 cm

COLCHÓN + SOMIER + PATAS

129€

135x190 cm

180€

139€

CANAPÉ LAMINAS  
Cerezo, blanco, wengue

135x190 cm

¡SÚPER PRECIO!

239€

Gran oferta Canapé Láminas + colchón

A elegir entre 2 modelos de colchón



CANAPÉ POLIPIEL  
Varios colores y medidas

249,90€

COLCHONES VARIOS MODELOS

Viscoelástico a partir de

290€

Viscoelástico 6 cm.  
Altura 27 cm. 135x190 cm.

SOMOS FABRICANTES stock en todos los modelos y medidas

120€

80€ 99€

COLCHÓN H.R.  
90x190 cm

COLCHÓN H.R.  
135x190 cm

180€

159€

Canapé base tapizada + colchón

259€

CANAPÉ DE BASE TAPIZADA + COLCHÓN

Capacidad 24 cm.

La empresa no se hace responsable si los artículos no coinciden exactamente con las fotografías. El precio no incluye ni transporte ni montaje.

COMPRA ON-LINE

[www.mascarodescanso.com](http://www.mascarodescanso.com)

A 100 MTS. DE EL BERCIAL

LEGANÉS - GETAFE

C/ Severo Ochoa, 17  
Junto a Makro

Tlf.: 91 687 97 65 - 633 266 804

SAN FDO. DE HENARES

C/ Sierra de Gata, nº 10  
Tlf.: 91 495 31 80

MÓSTOLES

Avda. de Portugal, 19  
Tlf.: 91 641 41 36

Horario de apertura de Lunes a Sábado de 10:00 a 14:30 h. y de 16:30 a 21:00 h.