

Julio del 2006

Ibercaja

Programa didáctico



Conoce tu ciudad

Getafe

Visitas culturales



iberCaja

Obra Social y Cultural

Índice

- 3 La ciudad de Getafe
 - 4 El Hospital de San José
 - 5 FICHA. El Hospital de San José
 - 6 Biblioteca Ricardo de la Vega
 - 7 FICHA. Biblioteca Ricardo de la Vega
 - 8 Catedral de Santa María Magdalena
 - 9 Plano de la planta de la catedral
 - 10 Retablo mayor de la catedral
 - 12 Retablos colaterales de la catedral
 - 13 FICHA. Catedral de Santa María Magdalena
 - 14 Teatro Municipal Federico García Lorca
 - 15 FICHA Teatro Municipal Federico García Lorca
 - 16 Colegio de las Escuelas Pías
 - 17 Conjunto monumental del Cerro de los Ángeles
 - 18 Ermita de Nuestra Señora de los Ángeles
 - 19 Bibliografía y Equipo de guías de las visitas
-

Textos, fotografías y asesoría científica: Carlos Javier Vergara Benavente.

Coordinación y diseño: Javier Romero Muñoz coordinador técnico de Cultura del Ayuntamiento de Getafe.

Equipo colaborador: Paz de Diego Mingo, Marisa del Solo Lucía, Pilar Heranz Espelta, María Jesús Lucas Pérez, Juana María Pereda Muñoz, Ana Rubio Martín y Eusebio Vara Dea.

Agradecimientos: Miguel Ángel Martín (Servicio de Comunicación del Ayuntamiento de Getafe), por sus fotografías de portada y contraportada y páginas 3, 9 y 14. A Martín Sánchez González por sus fotografías de las páginas 11 y 12.

Foto de portada: detalle de *La unción de los pies de Cristo en casa de Leví* (retablo mayor). Foto de Carlos Javier Vergara.

Glosario: Cristina Sigüenza.

Conoce tu ciudad • Getafe

Programas didácticos de la Concejalía de Cultura del Ayuntamiento de Getafe - Área Social con el patrocinio de Ibercaja Obra Social y Cultural

Edita: Ibercaja Obra Social y Cultural - Magdalena Lasala. Año 2001.

Imprime: TIPOLINEA, S.A.

La ciudad de Getafe

EL origen del nombre de Getafe, según recogen las *Relaciones de Felipe II* en 1576 a respuesta de vecinos de la época, proviene de la palabra árabe «jata», que quiere decir *cosa larga, camino largo*, probablemente porque desde un principio la ciudad creció a lo largo del camino que unía Toledo con Madrid.

La zona que comprende actualmente Getafe estuvo poblada ya desde la Prehistoria hace cien mil años. Se han encontrado restos de la Edad del Bronce (siglo VIII a.C.), evidencia de la presencia romana en los yacimientos de La Torre-cilla (siglos II y III d.C.), y una necrópolis visigoda (siglo VII) en El Jardinillo, en las cercanías de Perales del Río.

En el siglo XIV los vecinos del lugar llamado Alarnes, cerca de lo que hoy es la Base Aérea, obligados por la insalubridad de la zona hubieron de trasladarse a un nuevo lugar. Se asentaron en lo que actualmente conocemos por Getafe, siendo éste el origen real de la localidad. El casco urbano más antiguo de la ciudad es la zona de la catedral.

Durante los siglos XV al XIX Getafe fue paso obligado para los viajeros que iban de Madrid a Toledo y viceversa. Sus posadas para comer y dormir fueron importantes, gracias a lo cual el municipio progresó dedicándose sus habitantes a la agricultura y la ganadería, llegando a las mil almas en los siglos XVII y XVIII.

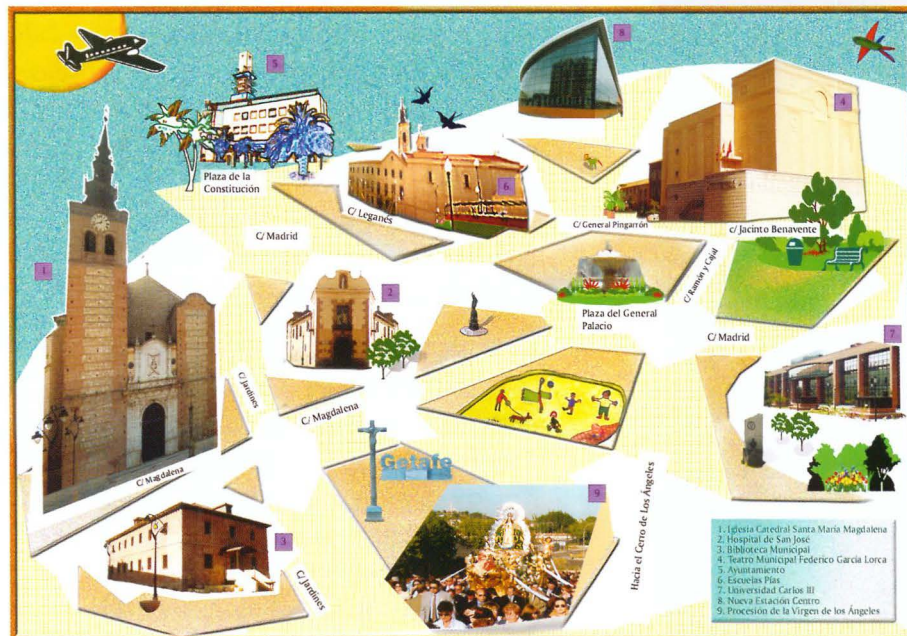
A mediados del siglo XIX Getafe comenzó su modernización: línea ferroviaria Madrid-Aranjuez en 1851, en 1897 alumbrado público, Escuela de Aviación Civil y Base Aérea en 1913 y asentamiento de importantes empresas, como CASA y Ericsson en 1924, Uralita en 1945, Vidaurreta en 1948, Siemens en 1957. En los años sesenta al ochenta del siglo pasado Getafe experimenta un fuerte crecimiento demográfico, se extiende por todos sus lados creándose los barrios de Juan de la Cierva, Margaritas, Sector 3, y en los noventa Getafe Norte. Durante este período nuestra ciudad ha destacado especialmente en las luchas ciudadanas y sindicales por la consecución de la democracia en nuestro país, algo que debemos también considerar un signo de modernidad y parte de nuestro patrimonio.

Por último Getafe está presente en la obra de numerosos escritores: Lope de Vega, Ricardo de la Vega, Silverio Lanza, y más recientemente el poeta Andrés García Madrid, los novelistas Lorenzo Silva y Ezequías Blanco y la ganadora del XVI Premio Hiperión de Poesía, Ariadna G. García. También los arquitectos y pintores Alonso de Covarrubias, Juan Gómez de Mora, Alonso Cano, y en la actualidad Vicario, Mateo, Bianchi y López Romeral entre otros. Getafe poseyó una cátedra de Gramática en 1609 y desde 1737 el colegio de las Escuelas Pías. Ya en 1988 se abre la Universidad Carlos III y diez años después el Teatro Federico García Lorca. En el año 2000 se inaugura el Conservatorio Profesional de Música y en el 2001 concluyen las obras de enterramiento de la vía del tren.



Escudo de Getafe

Este escudo fue realizado en 1967 y se compone de dos campos. A la izquierda, con fondo rojo, aparece una cruz dorada, y en su centro un corazón coronado de espinas y llameante, en referencia al monumento del Sagrado Corazón. En la derecha, sobre fondo verde, aviones de plata en alusión a la cuna de la aviación. Todo ello coronado por una corona real de España.



Realización: Javier Romero

El Hospital de San José



Fachada del Hospitalillo.
Foto de Javier Romero

Este edificio, hospital para pobres, fue fundado por don Alonso de Mendoza, mayordomo del arzobispo Carrillo Albornoz, como agradecimiento por haberse curado de la peste que había contraído en la epidemia de principios del siglo XVI. En 1507 lega en su testamento bienes y rentas para la construcción del edificio así como para su mantenimiento. En el testamento deja establecidos algunos requisitos para la construcción: ubicación, que tenía que situarse cerca de la calle mayor para poder recibir más limosnas; capacidad, que debía ser suficiente para trece pobres de Getafe, Pinto y Griñón, lugar de donde era su esposa; y organización, porque debía regirse por una junta de patronos. Fundado en 1529, tenía como funciones la asistencia sanitaria y la curación física y espiritual según los criterios de entonces, trazándose sus dependencias de forma que todos los enfermos estuvieran comunicados con la capilla.

El Hospital de San José funcionó como tal hasta 1836, año en que, debido a los efectos de la Desamortización de Mendizábal, cayó en la ruina y fue abandonado. En la década de los ochenta del siglo XX comienza su restauración para albergar dependencias sociales culturales y religiosas.

Su estructura arquitectónica es bastante sencilla y en su construcción se utilizaron materiales como la madera, el tapial (mezcla de barro y paja machacada), yeso y la teja árabe. Su planta se organiza en torno a un patio central, casi rectangular, en forma de claustro, con un pórtico que en su planta baja está sustentado actualmente por columnas de piedra caliza que originalmente fueron de madera y ladrillo. Sobre el pórtico descansa el primer piso, que posee un corredor y que está sustentado por vigas de madera y acabado en balaustrada. La fachada, del siglo XVII, es de piedra y ladrillo como decoración, con balcón y remate curvilíneo con una escultura de san José.

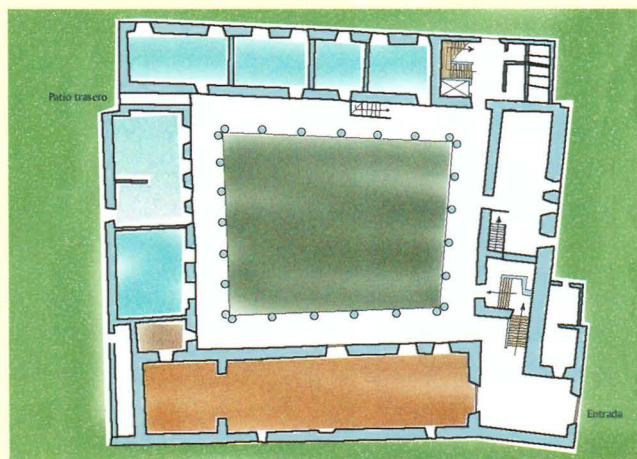
En la parte baja se encuentra la capilla, con una sola nave, ocupando un lado del patio. La nave está cubierta por vigas de madera y el presbiterio se corona por una cúpula estrellada rematada por una linterna. En el interior se halla un retablo de madera dedicado a san José. Su estilo es churrigüesco de principios del siglo XVIII. En la hornacina central se encuentra la escultura de *San José con el Niño en sus brazos* y a los lados un *Ecce Homo* y la *Piedad*.



Retablo de la capilla del Hospitalillo de San José

El Hospital de San José

- 1 Como sabes todas las dependencias en el Hospital de San José estaban comunicadas por medio de ventanas. Con ello se quería facilitar que los enfermos impedidos pudieran oír misa sin necesidad de moverse. Intenta localizar esas ventanas, que están cerca del altar de la capilla. Verás que unas son más grandes que otras. Las grandes comunicaban con las salas correspondientes a los enfermos varones, situadas encima de la nave de la capilla. Las pequeñas daban a las salas de las mujeres, situadas encima de la sacristía.



- 2 Apunta el nombre de las calles donde se sitúa el Hospital de San José e intenta colocarlas en el plano.
- 3 ¿Qué otros nombres recibe en Getafe el Hospital de San José y cuál es su explicación?
- 4 Recientemente se ha restaurado el patio trasero del Hospitalillo, antiguo huerto, y en él se ha plantado un jardín. También se ha colocado una escultura de mujer. ¿Sabrías decir de qué fecha es y dónde estaba situada anteriormente?
- 5 Cuando entres al Hospitalillo sitúate en el patio-claustro y comprueba que es una zona muy tranquila, idónea para la curación de los enfermos. En él podían pasear y aislarse del mundo exterior, encontrando una sensación de paz y descanso. Busca en el diccionario la palabra *claustro*.
- 6 ¿Por qué crees que las paredes exteriores del Hospitalillo se hicieron de tapial?
- 7 Intenta señalar en el plano las diferentes dependencias del Hospitalillo: patio, capilla, sacristía...

Biblioteca Ricardo de la Vega. Cárcel y alfolí

En 1617 se acuerda construir en Getafe un edificio que debía servir a la vez para guardar grano y para guardar presos. Granero o alfolí porque no existía ninguno en buenas condiciones y para utilizarlo como reserva de grano en las épocas de mala cosecha. Y cárcel porque Getafe era cabeza de Partido Judicial. Decidieron poner el grano en la planta superior y a los presos en la inferior.

Las obras, a pesar de la necesidad, fueron lentas. Hasta 1717, un siglo después, no finalizaron. Incluso hubo de aplicarse un impuesto especial a la carne para todos los vecinos de Getafe y de los pueblos de alrededor con el que poder financiar la construcción.

Fue cárcel hasta 1951 aunque nunca llegó a ser importante. Aquí los presos sólo pasaban horas o días, hasta que eran juzgados y trasladados a la cárcel de la Corte de Madrid.

La construcción es funcional, sin apenas elementos decorativos, situados los más relevantes en las ventanas y en la entrada principal por la calle Calvario, en el lado opuesto a la entrada de la actual Biblioteca Ricardo de la Vega. Consta de dos plantas rectangulares y de otra bajo la cubierta. El tejado a cuatro aguas sobresale de las fachadas formando una cornisa sustentada por vigas de madera.

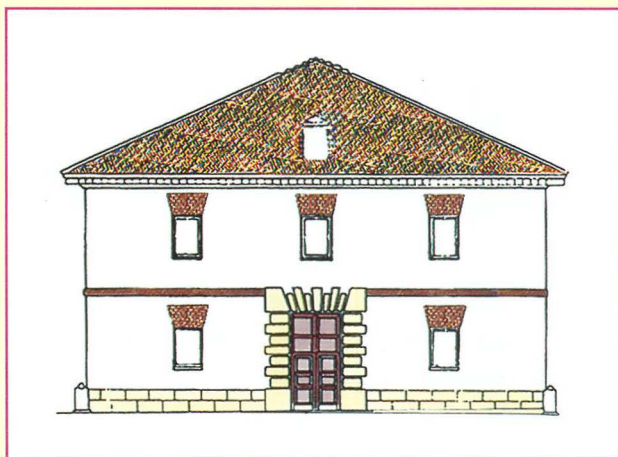
Todo está construido a base de ladrillo excepto la puerta, adintelada y enmarcada por sillares de piedra. La parte inferior de las fachadas cuenta con un zócalo de piedra. En las ventanas se usa la disposición de los ladrillos como elemento de contraste decorativo.



Biblioteca Ricardo de la Vega. Foto de Javier Romero

Biblioteca Ricardo de la Vega

- 1 ¿Qué razones crees que influyeron en la decisión de construir este edificio de manera que sirviera para dos fines tan distintos a la vez?



- 2 ¿Crees que la necesidad de ahorrar en la construcción y en la vigilancia es síntoma de una hacienda municipal pobre?
- 3 Busca qué quiere decir Partido Judicial. ¿Por qué tenían que pagar la construcción también los vecinos de otros pueblos?
- 4 Piensa qué razones pudo haber para que este sencillo edificio tardara un siglo en ser construido.
- 5 ¿Sabes cómo se guarda el grano en la actualidad?
- 6 ¿Qué quiere decir un tejado a cuatro aguas?
- 7 Busca en un plano de Getafe o fíjate, si haces una visita, qué calles lindan con la Biblioteca Ricardo de la Vega, antigua cárcel y alfolí. ¿Por qué tendrán esos nombres? ¿Qué palabra es alfolí?
- 8 Intenta señalar en el dibujo de la fachada principal los elementos constructivos que reconozcas.

Catedral de Santa María Magdalena

La iglesia de Santa María Magdalena se levanta sobre una antigua iglesia mudéjar construida a mediados del siglo XIV. De ella se conserva sólo la torre noroeste, realizada en ladrillo y trozos de piedra, a la que se añadió en el siglo XVI el cuerpo de campanas y en el XVII el chapitel o remate en pizarra.

En el siglo XVI, debido al aumento de población, la iglesia mudéjar se quedó pequeña por lo que se decidió hacer una nueva. Como Getafe pertenecía al arzobispado de Toledo fue el arzobispo quien decidió que fuera su arquitecto mayor de obras, Alonso de Covarrubias, el que realizara el proyecto de la nueva iglesia. Corría el año de 1549. En este año se adjudican las obras a Juan Francés, que será el maestro de obras. La iglesia será realizada toda ella en piedra.

Cuando han pasado varios años la obra se ve afectada por problemas económicos. En 1618, reinando Felipe III, toma las riendas de la construcción el arquitecto mayor de Madrid, Juan Gómez de Mora. En su inspección de las obras descubre que están en mal estado y que amenazan ruina, por lo que decide tirar las bóvedas del cuerpo del edificio y cambiar el proyecto de Alonso de Covarrubias.

Aumenta la altura de la construcción y coloca contrafuertes en todo el perímetro exterior, aunque mantiene la planta inicial, de tipo renacentista, de su anterior arquitecto.

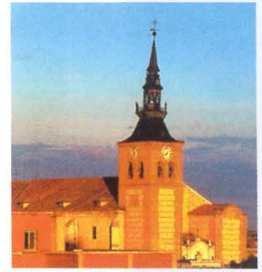
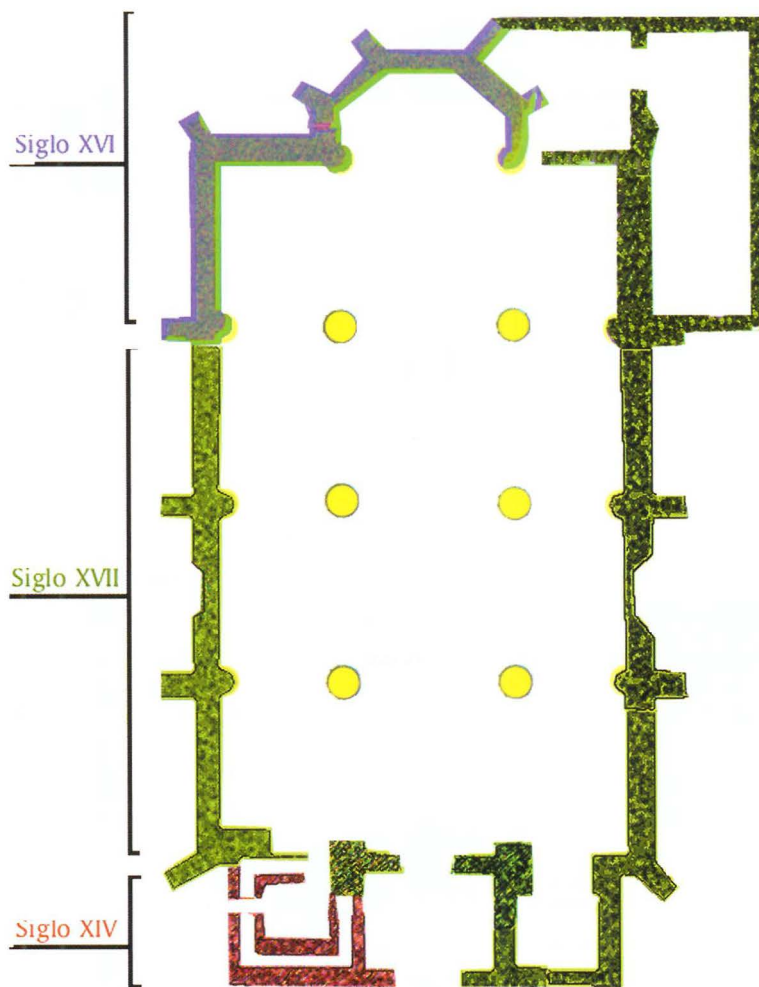
Estas nuevas trazas de Juan Gómez de Mora se adjudican a un nuevo maestro de obras llamado Bartolomé Barreda. Este personaje construye la iglesia con malos materiales llevándose el dinero que ganaba ilegalmente. Por esta razón en 1632 la iglesia se cae matando a varias personas. Barreda es condenado a cárcel, logrando salir de ella a condición de rehacer la iglesia con su propio dinero. La obra se termina en lo principal en 1645. Antes de finalizar el siglo se construye la otra torre de la fachada, que queda inacabada con ese remate curvilíneo, y también se termina la sacristía.

En el año de 1770 se realiza la portada. Su arquitecto es el padre Blas García del Espíritu Santo, del colegio de las Escuelas Pías de Getafe. En 1958 es declarada Monumento Histórico Artístico y en 1991 se consagra catedral.

Sus dimensiones interiores son: 57 m de largo por 24,30 m de ancho por 19 m de alto. La catedral está dividida en tres naves, separada la central de las laterales por gruesas columnas coronadas por capiteles



Catedral de Santa María Magdalena



Catedral de Santa María Magdalena.
Foto de Miguel Ángel Martín

Planta de la catedral de Getafe

de dos cuerpos y entre ambos un friso dórico con triglifos y metopas. Un friso recorre igual los muros del templo a la misma altura. Las naves, que están cubiertas por bóvedas vaídas y de medio cañón con lunetos, terminan en un crucero no sobresaliente en planta, rematado en una cúpula no destacada al exterior. Esta cúpula está dividida en ocho trapecios y en cada uno de ellos hay pintados al fresco ángeles con los símbolos de la Pasión del Señor. En las pechinas aparecen los cuatro Evangelistas con sus símbolos. El altar mayor es un ábside pentagonal con cubierta.

Se completa por tres entradas, la puerta principal situada al oeste y dos laterales enfrentadas en el interior del edificio: una al norte y otra al sur.

Catedral de Santa María Magdalena

El retablo mayor



Dios Padre, en lo más alto del retablo, con su mano abierta bendice la vida ejemplar de María Magdalena.



I. María Magdalena era una mujer muy pecadora. El ejemplo de Jesús la indujo a arrepentirse. Se despojó de todos sus bienes para ayudar a los demás.



Como testigos de la vida de la santa los apóstoles la acompañan en número de doce.



II. Para que el arrepentimiento fuera sincero se arrodilló ante Jesús para que la perdonara. En agradecimiento le lavó los pies con su frasco de perfume y se los secó con su pelo.



III. Acompañó a Jesús todo el tiempo hasta que lo crucificaron. Al día siguiente visitó su tumba dándose cuenta de que estaba vacía. Unos ángeles le anunciaron que Jesús había resucitado.



En el centro la escultura de Magdalena, titular del retablo y de la catedral, afirmando la historia de su vida contada en las pinturas.



IV. Magdalena ve a un jardinero y le pregunta si se ha llevado él el cuerpo de Jesús. El jardinero la llama María y ella le reconoce: es Jesús. Se arrodilla, le llama maestro y cuando va a tocarle él le dice que no porque todavía no ha subido al cielo.



V. María Magdalena decide predicar la palabra de Dios. Vistiéndose de forma sencilla quiere demostrar arrepentimiento y su amor por los demás.



Al pie del retablo se encuentra el tabernáculo, espacio donde se muestra a Jesús como base de toda la historia.



VI. María Magdalena muere y sube al cielo. Unos ángeles la acompañan dicha. Ya es una santa.

Aquí se muestra esquemáticamente el retablo mayor de Santa María Magdalena. En la página contigua aparece una foto completa. El retablo posee un indudable valor artístico e histórico. Pero algo que mucha gente no sabe es que además cuenta una historia, la historia de María Magdalena. Como si de un complejo *cómic* se tratara posee pinturas, esculturas, columnas que separan y sustentan las *viñetas*, adornos en metopas y triglifos, y una historia con la que se quería dar un ejemplo moralizante a los feligreses. En el retablo verdadero la narración va de abajo a arriba. Aquí hemos invertido el orden porque sobre papel estamos más acostumbrados a leer de arriba a abajo.

El retablo mayor

Magnífico retablo barroco realizado en madera entre los años 1612 y 1618 por el arquitecto y escultor Alonso Carbonel y los escultores Antón de Morales y Antonio Herrera Barnuevo. Fue luego dorado y policromado en 1639-1642. Se compone de un retablo que cubre tres lados centrales del ábside y de un tabernáculo-expositor exento situado delante del retablo. Consta de tres cuerpos, siete calles (tres calles y cuatro entrecalles) y un remate en la calle central. Su estilo en cada cuerpo es en superposición de órdenes: dórico el primero, jónico el segundo, corintio el tercero y compuesto el remate. Todo ello sustentado por un banco en donde se representa en doce relieves a san Francisco de Asís, santa Catalina, san Ambrosio, santos Cosme y Damián, san Agustín, san Bernardo, san Bruno, san Gregorio Magno, santos Sebastián y Fabián, san Jerónimo, santa Bárbara y santo Domingo. En la calle central se representan, de abajo a arriba, santa María Magdalena, titular de la iglesia, la Asunción de Nuestra Señora, el Calvario y Dios Padre bendiciendo.

En las entrecalles, dentro de hornacinas, se encuentran las esculturas de los apóstoles y sobre ellas lienzos representando su martirio. En las calles laterales se distribuyen seis grandes pinturas, escenas de la vida de la santa titular, María Magdalena, realizados en 1639. De José Leonardo Chabacier son *María Magdalena arrepentida* o *despojándose de sus joyas* y *La unción de los pies de Cristo en casa de Leví*. De Félix Castello *María Magdalena ante el sepulcro de Jesús* y *La predicación de María Magdalena*.

De Angelo Nardi *Noli me tangere* y *Glorificación* o *Asunción de María Magdalena*. Debajo de las dos pinturas del segundo cuerpo se sitúan dos pequeños lienzos apaisados que representan *El sueño de María Magdalena* y *Cristo con María*.

El tabernáculo-expositor tiene forma de un templete circular con columnas de orden compuesto y una cúpula que se asemeja al templete de Bramante en San Pietro in Montorio de Roma. También guarda parecido con el tabernáculo de El Escorial realizado en 1594 y con el templete central del patio de los Evangelistas del lugar referido. Fue diseñado también por Alonso Carbonel y las esculturas de David, Moisés y la Fe fueron realizadas por Juan de Porres. En el centro hay un lienzo del *Buen Pastor*, anónimo del siglo XVII.



Retablo Mayor. Foto de Martín Sánchez González

Catedral de Santa María Magdalena

Los retablos colaterales

Se sitúan a ambos lados del altar mayor y son llamados del Nombre de Jesús el del lado izquierdo y de Nuestra Señora de la Paz en el derecho. Fueron trazados, posiblemente, por Alonso Cano (1601-1667) y Salvador Muñoz en 1645. Constan de dos cuerpos, divididos en tres calles separadas por pilastras, excepto en el primer cuerpo, cuya calle central está enmarcada por dos columnas de estilo corintio. Tiene un banco en la parte inferior y un remate en la parte superior.

En el retablo del Nombre de Jesús se encuentran nueve pinturas. De ellas son de Alonso Cano: *Santo Tomás de Aquino* y *San Gonzalo de Amarante* (banco), *Santa Ana con la Virgen niña* y *Santa Isabel con san Juan* (primer cuerpo) y *La Circuncisión* (segundo cuerpo). El resto de las obras se atribuyen a Francisco Camilo: *Santa Teresa* y *San Ignacio* (segundo cuerpo) y *La Epifanía* (remate).

En el retablo de Nuestra Señora de la Paz se encuentran diez pinturas, siendo de Alonso Cano: *Santo Domingo*, *Ecce Homo* y *San Agustín* (banco), *San Miguel* y *San José con el Niño* (primer cuerpo) y *La Anunciación* (segundo cuerpo). El resto de las pinturas son: *Santa Rosa de Lima* y *Santa Isabel de Hungría* de Matías López (del segundo cuerpo) y *La Natividad* o *Adoración de los pastores* de Sebastián Herrera Barnuevo (remate).

Del resto de los retablos sobresalen dos pequeños laterales enfrentados que hacen pareja entre sí. Son del siglo XVII y provienen de la antigua iglesia de San Eugenio. Uno está dedicado a Nuestra Señora de los Ángeles, con lienzo de 1967 de Leocadio Melchor, y el otro, actualmente, a la Purísima Concepción. En el lado norte se encuentra un retablo de la segunda mitad del siglo XVII dedicado a la Virgen del Carmen. Y en la pared sur un retablo del siglo XVIII, churrigueresco, dedicado a la Dolorosa. En la sacristía se halla un retablo, anteriormente colocado en la puerta sur, dedicado al Cristo de la Misericordia. La talla de este Cristo actualmente se encuentra a los pies de la iglesia.



Santa Ana



Ecce Homo



Santa Isabel



Retablo colateral derecho

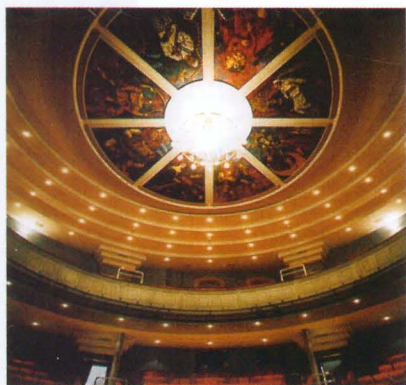
Nota: todas las fotos de esta página pertenecen a Martín Sánchez González.

Catedral de Santa María Magdalena

- 1** Fíjate en la planta de la catedral de Santa María Magdalena en la página 9 y sitúa la entrada, naves, crucero, altar, sacristía, la torre mudéjar y la torre inacabada.
- 2** El estilo mudéjar es la forma de construir de los musulmanes que viven en territorio cristiano en el siglo XIV. Utilizan el ladrillo por ser un material fácil de fabricar y trozos de piedra para dar más resistencia a la obra. Mira las ventanas de la torre, son pequeñas y de diversas formas (de arco de herradura, adintelada con decoración en ladrillo...), recuerdan a otras formas muy parecidas en España, como Córdoba, Granada...
- 3** Observa los agujeros que hay en la torre mudéjar, ¿para qué sirven?
- 4** Fíjate con atención en los contrafuertes del exterior de la catedral y verás unos dibujos o marcas, ¿qué son y para qué servían?
- 5** En la portada de la catedral te encontrarás con un escudo y unas letras, ¿qué simbolizan y qué representan?
- 6** Encuentra las diferencias de una torre con la otra en la fachada de la catedral.
- 7** ¿Sabías que la torre mudéjar tiene una escalera interior que sube al campanario? Imagínate cuántos escalones puede tener hasta que llegues a la última bola del chapitel.
- 8** Los arquitectos de la catedral de Santa María Magdalena de Getafe fueron bastante importantes en su época y lo siguen siendo. Así el primero, Alonso de Covarrubias, tiene en Toledo dos obras sobresalientes. Una es la fachada del Alcázar y otra la Puerta de Bisagra. Y lo mismo ocurre con el segundo, Juan Gómez de Mora, que es autor de la Plaza Mayor y de la fachada del Ayuntamiento de Madrid.
- 9** Debes saber que los pintores que realizan las escenas de santa María Magdalena son discípulos de Velázquez, y el autor de las pinturas de los retablos colaterales, Alonso Cano, es uno de los mejores pintores de España, estando muchas de sus obras colgadas en los mejores museos del mundo, así el Prado en Madrid.

Teatro Municipal Federico García Lorca

El teatro-auditorio se levanta sobre lo que fue el edificio de una antigua fábrica de harinas construida en 1920 y realizada en ladrillo visto, de estilo llamado neomudéjar. Constaba de tres cuerpos, siendo el central la fábrica y los laterales los almacenes de trigo y harina. Funcionó hasta los años cincuenta. Ya de propiedad municipal se reconstruyó en teatro y centro de arte, siendo su inauguración el 29 de mayo de 1998.



Bóveda y lámpara del patio de butacas
Foto de Miguel Angel Martín

La historia del teatro alcanza hasta la Antigüedad. Son los griegos quienes empiezan a escenificar dramas, primero en las plazas de las ciudades, luego aprovechando las laderas de las colinas, hasta que se construye el primer teatro de piedra en el año 330 a.C. Constaba de un espacio semicircular y de gradas para el público.

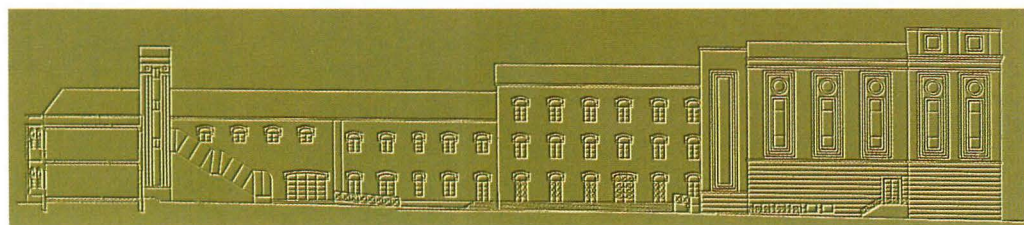
En la Edad Media los juglares y trovadores contaban y cantaban sus historias. En este momento aparecen los autos sacramentales, obras religiosas que se representaban en el interior de las iglesias.

En los siglos XVI y XVII aparecen las *corralas*, populares lugares destinados a las representaciones teatrales. Una corrala no era sino un patio central descubierto de una casa de vecinos. A partir del siglo XVII hasta nuestros días surgieron teatros por toda España.

Ya desde el siglo XVI se representaban en Getafe obras de teatro. Consta que en 1655 los labradores de esta localidad fueron llamados a representar una comedia para el rey en el hoy desaparecido Coliseo del Retiro.

El Teatro Federico García Lorca es un teatro a la italiana, con planta en forma de herradura que favorece la perspectiva óptica hacia el escenario y la cercanía del público, muy al estilo de los coliseos románticos del siglo XIX. Cuenta con un aforo de 725 butacas distribuido en tres alturas. En él se encuentran todos los elementos de un teatro: vestíbulo, caja de escenario, telón, bambalinas, taquilla, patio de butacas... El García Lorca, o el Lorca, como ya se le empieza a llamar, es un gran teatro que posee dos cualidades, su acústica y su calidez, tanto para el público como para los intérpretes, y ello gracias al recogimiento de sus dimensiones, a su forma cerrada en herradura.

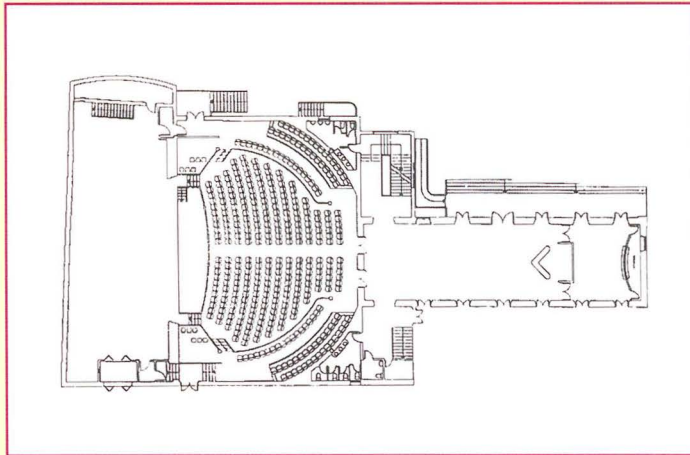
Su decoración es sencilla, con tapizados y recubrimientos en colores austeros pero acogedores. Lo más destacable es el retrato de Federico García Lorca junto con las representaciones alegóricas de sus personajes y arquetipos, todas ellas del pintor Luis Vigil.



Alzado de la fábrica de harinas, hoy Teatro Municipal y Centro de Arte

Teatro Municipal Federico García Lorca

- 1 Sitúa en el plano de la planta del Teatro Federico García Lorca la entrada, la taquilla, el vestíbulo, las butacas y el escenario.



- 2 Las pinturas que decoran la bóveda de la sala de butacas son de Luis Vigil (1963), en pintura acrílica sobre paneles de madera que representan alegorías de la obra de Federico García Lorca. Encuéntralas cuando realices una visita y busca su significado. Para ponértelo más fácil te damos pistas:

- En el frontis el retrato de Federico García Lorca.
- A un lado un Minotauro, mitad hombre mitad toro, animal mitológico que podría representar al hombre atrapado en sus pasiones. Al otro lado un hombre alado tirando de un caballo.
- En la bóveda puedes buscar al torero Sánchez Mejías, Arlequines y Pierrots de la Comedia del Arte italiana, una maja española, san Miguel con espada luchando con el demonio en referencia al *Romancero Gitano*, un marinero de *Poeta en Nueva York* y una Piedad de la Semana Santa andaluza.

- 3 Los siglos XVII al XIX representan el gran auge del teatro en el mundo occidental ¿A qué crees que es debido? ¿Qué otras diversiones aparecen en el siglo XX?

- 4 Busca alguna obra importante de los siguientes dramaturgos: Shakespeare, Molière, Calderón, Lope de Vega, García Lorca, Brecht y Arthur Miller.

Colegio de las Escuelas Pías



Retablo de la capilla

En 1609 funda Luis Beltrán la cátedra de Gramática con el propósito de enseñar la materia a los estudiantes. La cátedra tiene continuidad hasta que en 1736 fallece el último maestro. Los vecinos y el propio Ayuntamiento piden a la Orden de las Escuelas Pías su establecimiento en Getafe para hacerse cargo de la educación de los escolares. La construcción del colegio comenzó en 1737 y ha durado hasta nuestros días pues sus instalaciones han sufrido modificaciones a lo largo de todo este tiempo. La fachada más antigua del colegio es la interior, que mira al campo de deportes y puede verse desde el parque de los Escolapios, abierto al público con entrada desde el paseo Pablo Iglesias. Su construcción data del segundo cuarto del siglo XVIII, siguiéndola en antigüedad la fachada de la plaza Felipe Scío.

La capilla de este colegio se termina en 1768. Fue diseñada por los escolapios Gabriel Escribano y Blas García del Espíritu Santo. En los años cincuenta del siglo XX se amplió la capilla conservando la portada original. Consta de una sola nave, con bóveda de medio cañón, crucero no destacado en planta y cubierto con cúpula que sobresale al exterior, hallándose en sus pechinas representados los cuatro Evangelistas con sus símbolos. En la cabecera se encuentra el retablo mayor de yeso que imita mármol (neoclásico) y alberga la Inmaculada Concepción y en el remate el escudo de la Orden.

A los lados se sitúan san Pedro y san Pablo. A lo largo de la capilla podemos ver las siguientes esculturas: el Patrón de la Orden, *San José de Calasanz*, el *Beato Faustino Míguez* (fundador del colegio de la Divina Pastora), *Sagrado Corazón de Jesús*, *Cristo del Rescate*, *Nuestra Señora de las Escuelas Pías*, *San José con el Niño*, *Virgen del Carmen*, *San Antonio de Padua*, *San Pompilio María Pirrotti* (escolapio) y una escena del Calvario (*Cristo de la Buena Muerte*: Cristo en la cruz, la Virgen María y san Juan) y *Nuestra Señora de la Esperanza*. A los pies el coro. Sobresale la sacristía.

En 1837 la torre es destruida por un incendio. No será hasta 1866 cuando se construye una nueva a cargo de José María Guallars. Ésta, siguiendo la influencia centroeuropea, tendrá forma bulbosa. El reloj de la torre es de José Rodríguez Losada, autor asimismo del reloj de la Puerta del Sol de Madrid.



Entrada a la capilla de las Escuelas Pías

Conjunto monumental del Cerro de los Ángeles

A poca distancia del centro de Getafe se alza un cerro que alberga tres espacios monumentales distintos pero unidos por la historia. En el siglo XVI el cerro recibía el nombre de cerro del Almodóbar, palabra árabe que significa plaza fortificada, y efectivamente había servido de refugio y defensa contra el enemigo por ser lugar alto y divisarse desde allí todos los territorios que hay a su alrededor. Los edificios que conserva actualmente son la ermita de Nuestra Señora de los Ángeles, los monumentos al Sagrado Corazón de Jesús, el convento de las Carmelitas, la residencia del obispo de la Diócesis de Getafe y su seminario.

Monumentos del Sagrado Corazón de Jesús

A principios de siglo los españoles creyentes profesaban una gran devoción al Sagrado Corazón de Jesús y por ello decidieron erigirle un gran monumento. El lugar elegido fue el Cerro de los Ángeles y allí, en 1916, se puso la primera piedra. Nombraron arquitecto de la obra a Carlos Maura Nadal y como escultor a Aniceto Marinas. El monumento tuvo una altura de 28 metros y disponía de una plataforma con escalinata. A los lados se colocaron esculturas de la Iglesia Militante (alegorías del Buen Cristiano) y la Triunfante (religiosos relacionados con el Sagrado Corazón de Jesús) y en el centro un gran pedestal que sustentaba un Sagrado Corazón de Jesús. En ese pedestal unos ángeles portaban el escudo de España. El monumento fue inaugurado por Alfonso XIII el 30 de mayo de 1919 aunque con poca fortuna pues poco tiempo más tarde sería destruido en la guerra civil (1936). Sus ruinas fueron trasladadas a los pies de la ladera que corona la ermita de Nuestra Señora de los Ángeles.

Tras la guerra civil se realizó un nuevo monumento al Sagrado Corazón donde había estado el antiguo. Esta vez el arquitecto sería Pedro Muguruza y Otaño, que trabajó con un diseño parecido al anterior aunque con más grandiosidad, la propia de la época. Las esculturas del Sagrado Corazón de Jesús y las de los ángeles del pedestal son de Aniceto Marinas, el mismo que hizo las esculturas del viejo monumento. Las esculturas de las representaciones de las Iglesias Triunfante y Militante, Defensora de la Fe (personajes históricos que defendieron la religión cristiana) y la Misionera (personajes históricos que descubrieron América), con las esculturas de la fachada que representan a san Isidro (pueblo), el rey Fernando (nación) y san Agustín (Iglesia) son de Fernando Cruz Solís. Todas las esculturas están talladas en piedra. El nuevo monumento se alza 37,50 metros y en su interior alberga una gran cripta. Fue inaugurado el 25 de junio de 1965 por el general Francisco Franco, aunque ello no impidió que la cripta se concluyera diez años después.



Monumento nuevo al Sagrado Corazón de Jesús

Conjunto monumental del Cerro de los Ángeles

Ermita de Nuestra Señora de los Ángeles

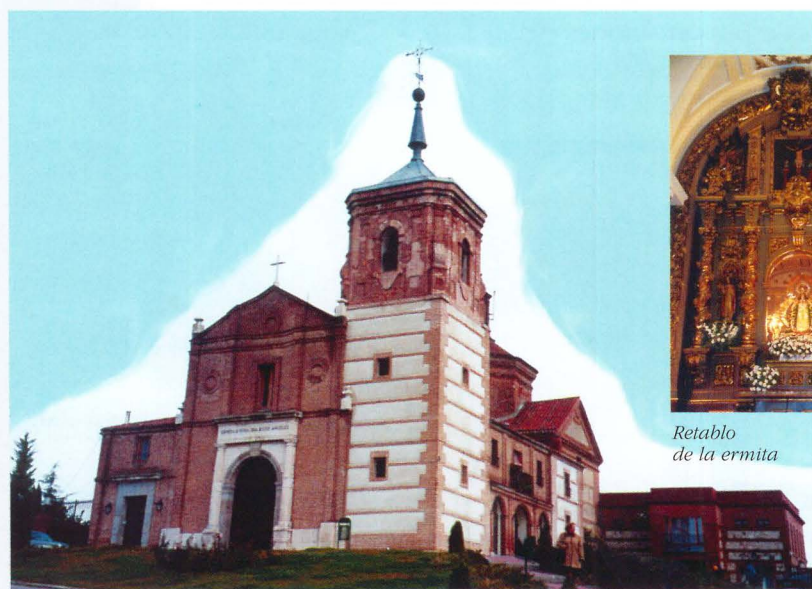


Nuestra Señora de los Ángeles

No se conoce muy bien la procedencia de la imagen de Nuestra Señora de los Ángeles. Se sabe que llegó a Getafe en 1610 y ya desde entonces los lugareños le profesaron gran devoción. Como no existía un lugar para albergarla decidieron levantar una pequeña iglesia que se terminó en 1618. Esta iglesita era una pequeña ermita con espadaña que albergaba una campana. A principios del siglo XVIII la ermita se había quedado pequeña y tuvieron que ampliarla. Fue cuando se edificó la actual. En 1750 se reconstruye la torre. Entre 1771 y 1773 se renueva el acceso principal a la ermita, muy deteriorado, para permitir el paso del carro triunfal ideado para llevar en procesión a la imagen de la Virgen. La obra es dirigida por el padre Gabriel de San José de Calasanz, residente en el colegio de las Escuelas Pías de Getafe. Sufrió ruinas en la guerra civil (1936) y se reconstruyó en 1945 a semejanza de lo destruido, salvándose la imagen y su carro triunfal.

El interior es una iglesia de una sola nave con bóveda de medio cañón y crucero no muy sobresaliente en planta con cúpula de media naranja y linterna soportada por las pechinas. En ellas se representa a los cuatro Evangelistas con sus símbolos. En la cabecera de la iglesia reside el retablo mayor. Realizado en madera dorada y policromada de estilo churrigüesco. Lo remata un Calvario custodiado por dos tallas de ángeles con palmas y en el cuerpo principal los Sagrados Corazones de Jesús y de María flanqueando la imagen de Nuestra Señora de los Ángeles, Patrona de Getafe. Aunque ésta es una talla del siglo XVII posee elementos de or-

nato de los siglos XVIII, XIX y XX. Ocupando las esquinas del cruce-ro hay cuatro altares barrocos que están dedicados a la Virgen del Pilar, san Isidro, san Fernando y otro santo. A los pies de la ermita hay un Cristo. En un muro aparece tras una reja el carro triunfal de 1774. Realizado en madera dorada de estilo rococó, su autor fue el maestro tallista Juan Maurat.



Ermita del Cerro de los Ángeles



Retablo de la ermita

Bibliografía

Iglesia catedral Santa María Magdalena

SÁNCHEZ GONZÁLEZ, Martín y José María, Madrid, 1998.

De Alarnes a Getafe

SÁNCHEZ GONZÁLEZ, Martín, editado por el Ayuntamiento de Getafe, Madrid, 1989.

Así es Getafe. Guía didáctica de Getafe N.º 3

VARIOS AUTORES, editada por el Ayuntamiento de Getafe y por el Centro de Profesores de Getafe, Madrid, 1989.

Hospital Mayor de Mendoza desde el siglo XV al XX

DONADO LÓPEZ, Marcial y MUÑOZ MORENO, Víctor Manuel, editado por el Ayuntamiento de Getafe, Madrid, 1993.

El equipo de las visitas culturales

El origen del programa de visitas culturales data del curso 1994-1995. Se trataba de dar continuidad a la experiencia creada por la compañía de teatro Taormina de nuestra localidad. Ésta consistía en explicar a los escolares los edificios históricos de la ciudad cuando terminaban de ver las representaciones teatrales. El incremento de la demanda de estas visitas obligó a la Concejalía de Cultura a crear un equipo de guías.

Actualmente lo componen ocho personas, todas ampliamente formadas a lo largo de estos años y aunque su procedencia es muy diversa a todas les une el interés por mostrar de forma rigurosa y amena nuestro patrimonio. Siempre les ha motivado la idea de que ésta es también una buena forma de contribuir a conservarlo, por eso su trabajo lo hacen de forma totalmente altruista.

Puede solicitar una visita guiada cualquier persona que tenga interés. De hecho se ha trabajado con grupos de mayores, visitas de protocolo, turistas, estudiosos de otras ciudades, cronistas, grupos escolares... En fin, al cabo de todo este tiempo por sus manos han pasado muchos miles de personas que ahora saben algo más de nuestra ciudad.

Gracias a su iniciativa Ibercaja nos proporciona un instrumento largamente deseado: una publicación que recoge mínimamente la información de los edificios junto a un complemento de fichas didácticas. Esperamos poder seguir contribuyendo al conocimiento de nuestra ciudad, ahora de forma más eficaz.

Forman el equipo de guías:

- Paz de Diego Mingo
- Marisa del Solo Lucía
- Pilar Heranz Espelta
- María Jesús Lucas Pérez
- Juana María Pereda Muñoz
- Ana Rubio Martín
- Eusebio Vara Dea
- Carlos Javier Vergara Benavente



Un grupo de alumnos durante una visita

Glosario

Arco: elemento arquitectónico de construcción curvilínea cuya función es sostener y descargar los empujes lateralmente. Los hay de diferentes tipos: de medio punto, apuntado, de herradura, lobulado, mixtilíneo.

Arquivoltas: conjunto de arcos abocinados que forman una portada.

Barroco: estilo artístico desarrollado durante los siglos XVII y XVIII caracterizado por las composiciones complejas, el movimiento de los elementos y la abundante ornamentación.



Bóveda: elemento arquitectónico de sección curva que cubre espacios comprendidos entre muros y pilares. Las hay de varios tipos: cañón, arista, crucería, estrellada.

Cabecera: parte de la iglesia en la que se sitúa el altar mayor.

Capitel: parte superior de una columna o pilastra que suele decorarse con motivos esculpidos.

Chapitel: remate apuntado de una torre.

Claustro: galería cubierta alrededor del patio principal, generalmente de un monasterio o templo, que comunica entre sí las diversas dependencias.

Columna: apoyo vertical, normalmente cilíndrico, con función sustentante.

Contrafuerte: pilastra adosada al muro que sirve para reforzarlo.

Coro: parte de la iglesia destinada al clero. Se sitúa a los pies o en el centro de la nave mayor; también puede estar elevado.

Cripta: santuario subterráneo.

Crucero: espacio del templo en el que se cruzan dos naves perpendiculares siendo una de ellas la nave central. También se le llama crucero a la nave transversal.



Cúpula: bóveda semiesférica que cubre espacios circulares o poligonales.

Frontón: remate triangular de una fachada, pórtico, ventana, etc.

Gótico: estilo artístico desarrollado en Europa desde los siglos XII al XV. Sucedió al románico y se caracteriza por la introducción del arco apuntado, la elevación de los muros y la apertura de grandes ventanales y vidrieras.

Hornacina: hueco coronado por un cuarto de esfera destinado a cobijar una estatua.

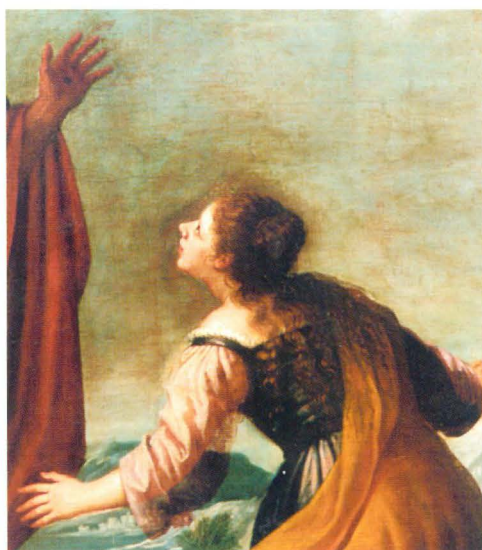
Mudéjar: estilo artístico desarrollado por los musulmanes que vivían entre los cristianos españoles, caracterizado por el empleo del ladrillo, la madera, la cerámica y el yeso.

Nave: cada uno de los espacios que se extienden a lo largo de los templos delimitados por muros o columnas en fila.

Neoclásico: estilo artístico desarrollado a finales del siglo XVIII y principios del XIX, basado en la reproducción de las formas solemnes del arte grecorromano.

Portada: puerta ornamentada de un edificio.

Relieve: escultura no exenta.

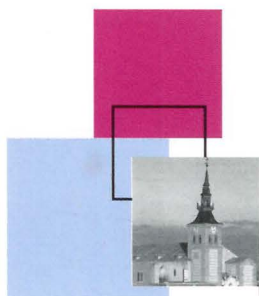


Renacimiento: movimiento artístico y cultural surgido en Italia en el siglo XV, desde donde se extendió al resto de Europa. Ensalzó los valores humanísticos, estéticos e ideológicos de la Antigüedad clásica poniendo fin a la Edad Media.

Retablo: obra de arte que cubre el muro tras el altar con fines decorativos y didácticos. Se realiza en madera, piedra o metal y se acompaña con pinturas, esculturas u obras de ambos tipos.

Románico: estilo artístico desarrollado en Europa durante los siglos XI, XII y parte del XIII, caracterizado por el uso del arco de medio punto y la bóveda de cañón en construcciones en las que predomina la línea horizontal, con una estética simple y tosca pero al mismo tiempo muy expresiva.

Sillar: piedra labrada de sección rectangular y paralelepípedica usada en la construcción.



Programas didácticos

Ibercaja

Teléfono de información:

91 682 44 16

Teatro Municipal Federico García Lorca